

---

# 淀川水系淀川左岸ブロック穂谷川の 河川整備の事業評価について

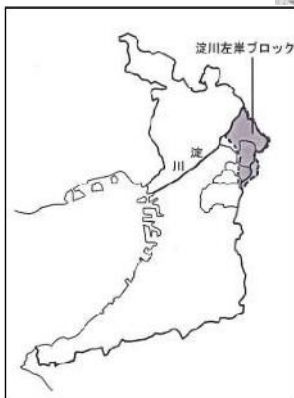
---

淀川水系淀川左岸ブロック穂谷川の河川整備の事業評価に対する  
主な意見と回答について（府民意見募集結果）

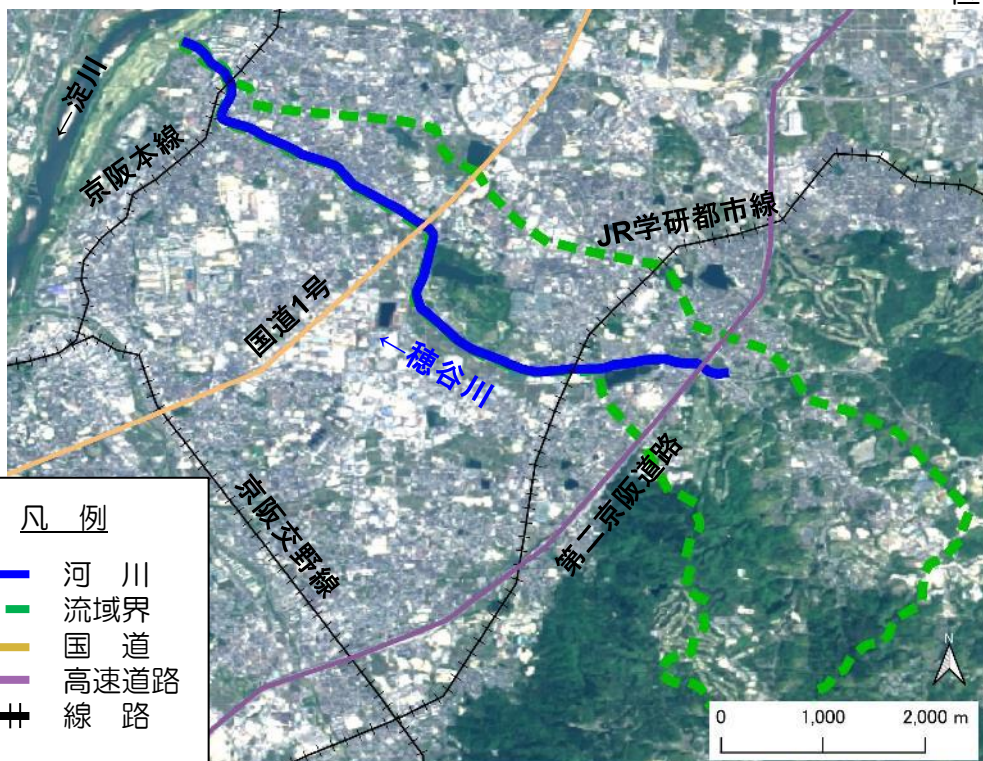
# 1. 事業概要

## 流域の概要

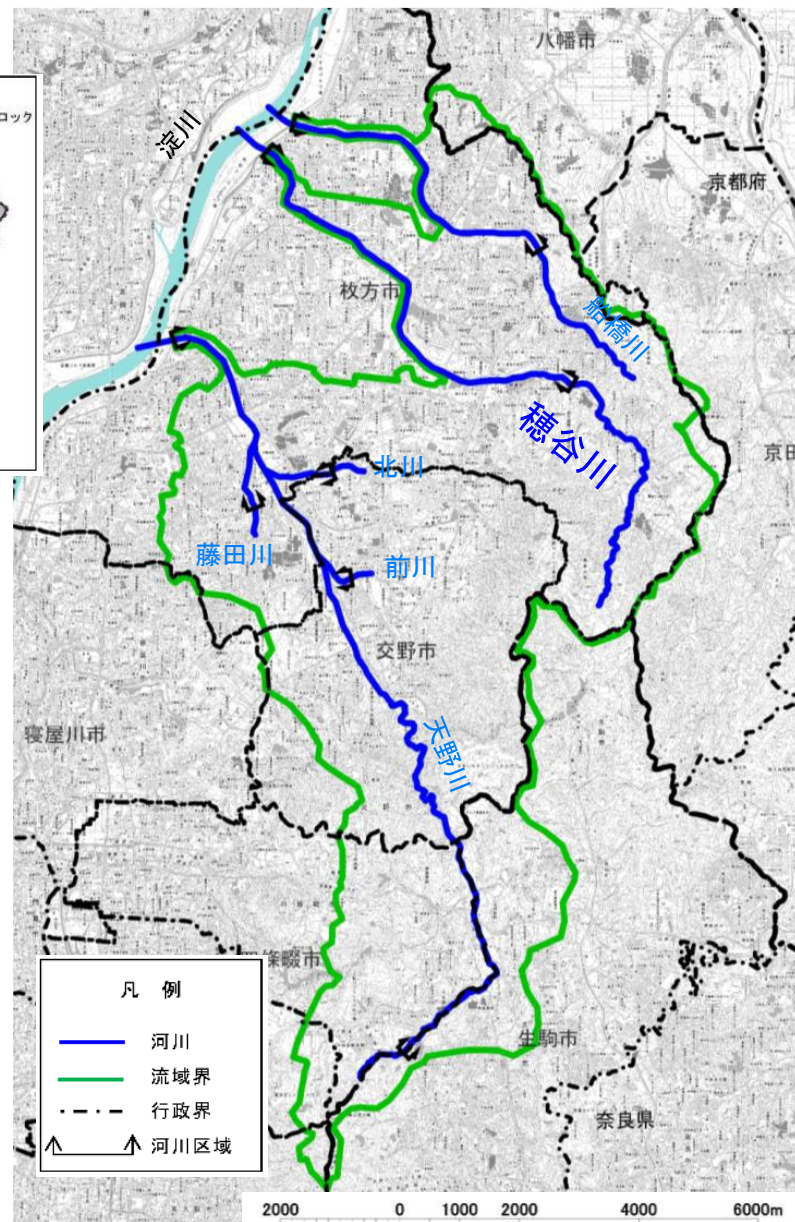
- 流域面積: 14.4 km<sup>2</sup>
- 流域市: 枚方市
- 指定区間延長: 7.8 km
- 淀川左岸ブロックは、天野川、穂谷川、船橋川の3つの一級河川の流域で構成されている。
- 流域には国道1号やJR学研都市線、京阪本線などの重要な道路や鉄道が位置し、周辺地域における交通の要所となっている。



位置図



穂谷川周辺の主要な道路・鉄道



淀川左岸ブロック流域

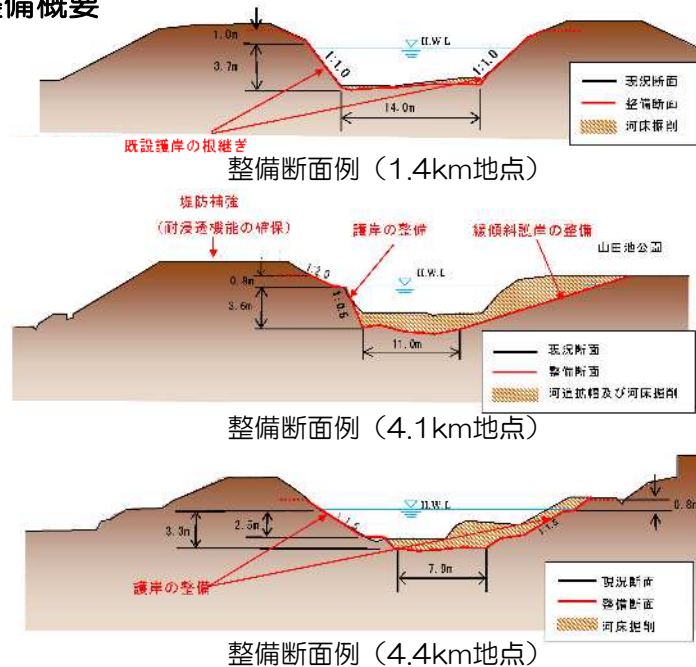
# 1. 事業概要

## 事業内容

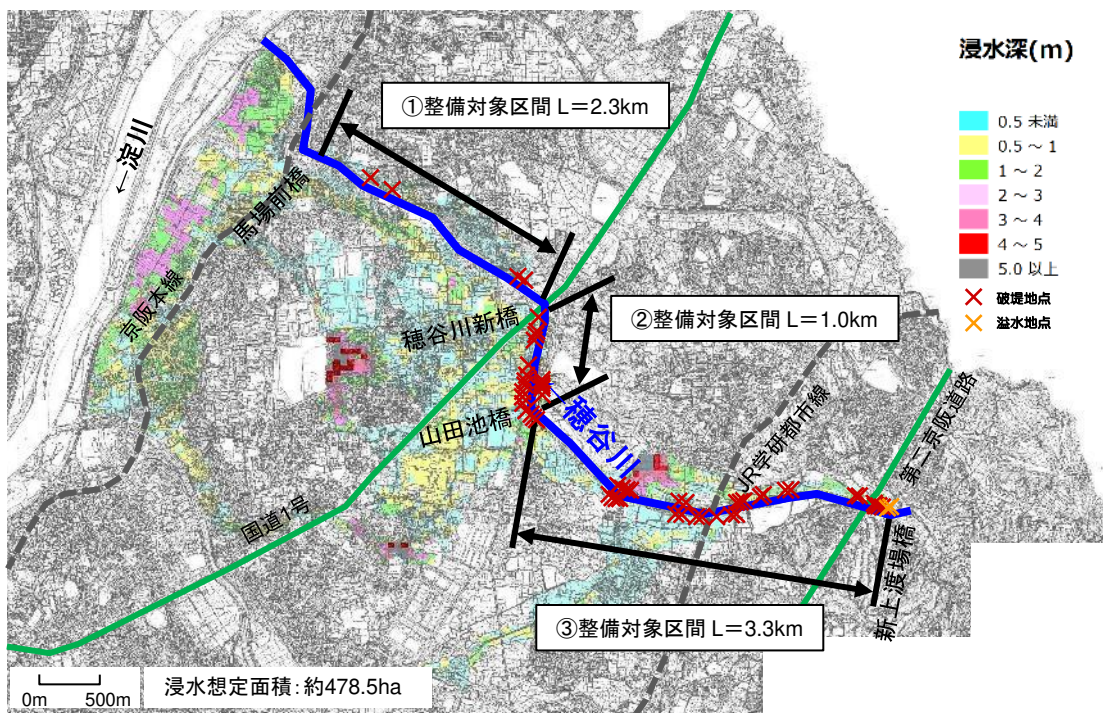
- 穂谷川では、時間雨量80ミリ程度の降雨(100年に1回程度発生するおそれのある降雨)による床上浸水を防ぐことを当面の治水目標として整備を行います。
- 整備対象区間において、河道拡幅、河床掘削等の洪水対策を実施します。

| 河川名 | 整備対象区間                             | 整備延長    | 整備内容           |
|-----|------------------------------------|---------|----------------|
| 穂谷川 | ①馬場前橋上流～穂谷川新橋(国道1号)<br>(1.1k～3.4k) | 約2.3 km | 河道拡幅及び河床掘削を行う。 |
|     | ②穂谷川新橋(国道1号)～山田池橋<br>(3.4k～4.4k)   | 約1.0 km |                |
|     | ③山田池橋～新上渡場橋下流<br>(4.4k～7.7k)       | 約3.3 km |                |

### ◇整備概要



### ◇事業着手時点リスク (1/100確率降雨)



改修前(穂谷川新橋付近)



改修後(穂谷川新橋付近)



## 2. 図書の縦覧

➤ 意見募集期間: 令和6年9月17日(火)から令和6年10月16日(水)まで

### 縦覧図書

- 第2回 河川整備審議会資料(R6.8.26)
  - ・淀川水系淀川左岸ブロック穂谷川の河川整備の再々評価調書
  - ・淀川水系淀川左岸ブロック穂谷川の河川整備の事業評価について

### 縦覧場所・縦覧状況

- 以下の8箇所
  - ・大阪府府政情報センター(大阪府庁本館1階)
  - ・大阪府都市整備部河川室(大阪府庁別館4階)
  - ・大阪府枚方土木事務所(大阪府北河内府民センタービル2階)
  - ・枚方市役所 本館 1階 受付
  - ・枚方市役所 別館 1階 受付
  - ・枚方市役所 津田支所 窓口
  - ・枚方市役所 北部支所 窓口
  - ・枚方市役所 香里ヶ丘支所 窓口



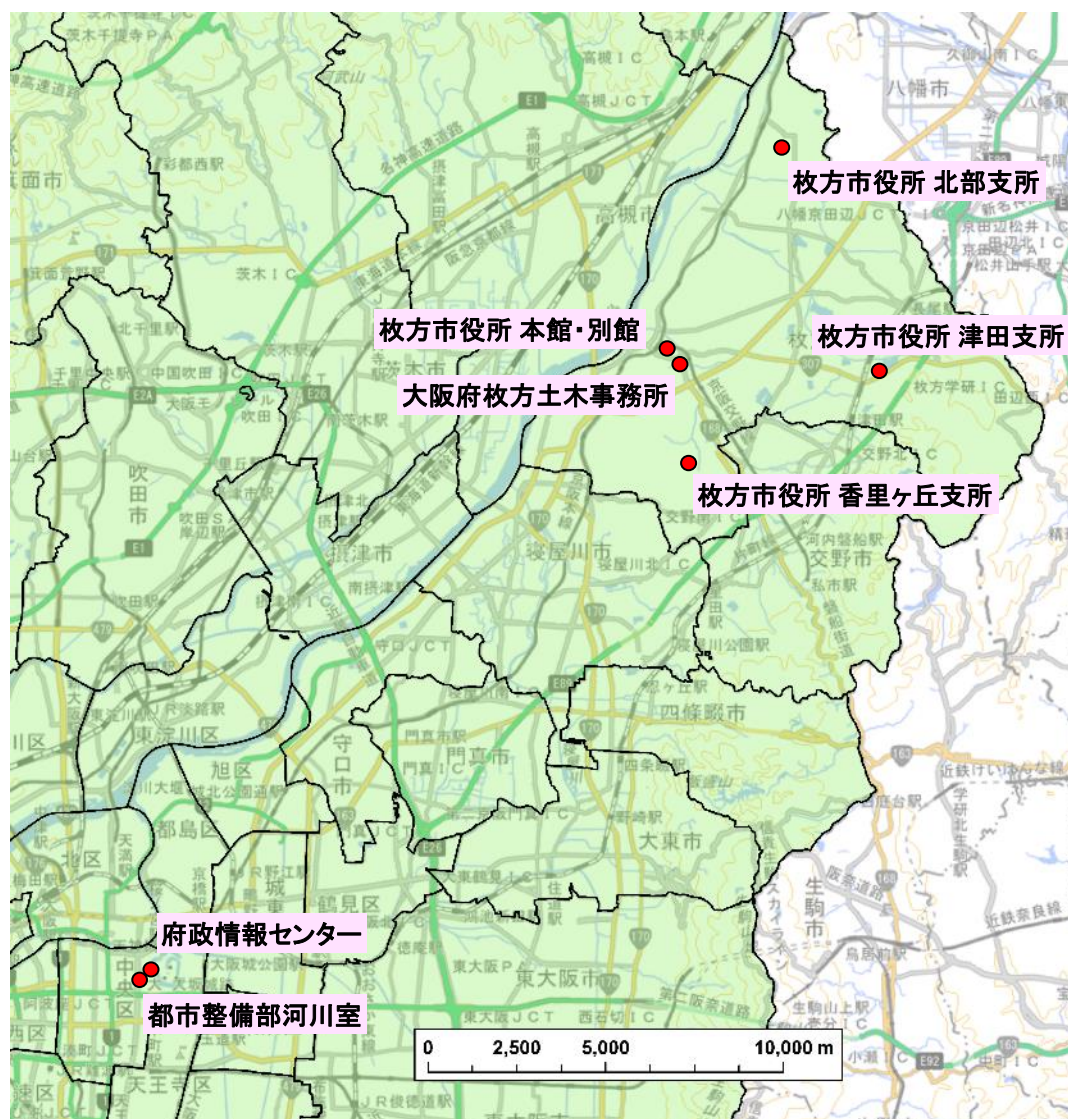
枚方市役所本館



枚方土木事務所



枚方市役所別館



# 2. 図書の縦覧

- 府民の皆様から幅広くご意見を募集するため、ホームページに縦覧図書を掲載し、意見募集を実施。
- 大阪府公式 X(旧Twitter) から、意見募集の案内を広報。

## 大阪府(河川室)

大阪府

更新日：2024年9月17日 ページID：8593

### 淀川水系淀川左岸ブロック穂谷川の河川整備の事業評価に対する府民意見募集について

大阪府では、建設事業の効率性及び実施適性の透明性の向上を図ることを目的として、建設事業の実施や採算の可否を判断する建設事業評価を実施しています。このうち、河川事業・ダム事業において一定の要件を満たす事前評価及び再評価にあたっては、学識経験者等で構成される「大阪府河川整備審議会」の意見を聴き、その意見を尊重して対応方針を決定します。同審議会においては、透明性の向上のため、このたび、淀川水系淀川左岸ブロック穂谷川の河川整備の事業評価について、府民の皆様のご意見を募集します。なお、ご意見については、下記資料に従い提出をお願いします。

- 対象事業名  
淀川水系淀川左岸ブロック穂谷川の河川整備について

#### 1. 募集対象項目

淀川水系淀川左岸ブロックの河川整備の事業評価について

- 淀川水系淀川左岸ブロック穂谷川の河川整備の長々評価書(Word：112KB)
- 淀川水系淀川左岸ブロック穂谷川の河川整備の長々評価書(PDF：333KB)
- 淀川水系淀川左岸ブロック穂谷川の河川整備の事業評価について(PDF：709KB)
- 淀川水系淀川左岸ブロック穂谷川の河川整備の事業評価について(PDF：4,663KB)

## 大阪府公式 X(旧Twitter)



意見募集ページのリンクを掲載

閲覧数:3,935

## 枚方市



## 3. 意見募集結果

### 意見募集結果

いただいたご意見の総数は、5通  
大阪府の河川整備事業にご理解、ご協力いただきありがとうございます。

| 項目            | 件数 |
|---------------|----|
| 1. 治水対策に関するもの | 1件 |
| 2. 河川環境に関するもの | 1件 |
| 3. その他        | 3件 |
| 【合計】          | 5件 |

※意見書に複数意見が書かれたものについては、それぞれ1件として算定

# 4. 意見に対する回答

## 1. 治水対策に関するもの

いただいた意見(1件)

①近年、集中豪雨が頻発しているため、そのような豪雨に対応できるよう、早期の工事完了をお願いします。

### 意見①

- 穂谷川では、時間雨量80ミリ程度の降雨(100年に1回程度発生するおそれのある降雨)による床上浸水を防ぐことを当面の治水目標として、河川整備を実施しています。
- 現在、馬場前橋上流～穂谷川新橋(国道1号)、穂谷川新橋(国道1号)～山田池橋において順次工事を実施しており、残る山田池橋～新上渡場橋下流において、設計を実施しています。
- 引き続き、早期に当面の治水目標が達成できるよう、事業の進捗に努めます。
- また、整備途上に現況河川の流下能力を上回る降雨や、事業完了後であっても計画を超える規模の降雨により浸水被害が発生する可能性があることから、住民の方々が自ら適切な避難行動を行えるようソフト対策も進めています。
- ソフト対策としては、現況及び河川整備後の氾濫や浸水の可能性を示した「大阪府洪水リスク表示図」の公表や洪水ハザードマップなどの周知、啓発への取り組み、河川水位等の河川情報の提供を行っています。また、避難情報・気象情報・防災マップ等の防災情報を確認できる「大阪防災アプリ」では、市町村が発令中の避難情報や避難所の開設状況などもご確認いただけます。府民のみなさまには、これらの情報を活用し、自らの命を守るための迅速かつ安全な避難行動をとっていただくようお願いいたします。

(参考)

| 日頃から知ってほしい情報  |                                   | 災害時に見てほしい情報   |   |
|---|-----------------------------------|---|---|
| サイト・アプリ名  | 確認できる情報                           | サイト・アプリ名  | 確認できる情報                                 |
| ・大阪府洪水リスク表示図<br><a href="https://www.river.pref.osaka.jp/">https://www.river.pref.osaka.jp/</a> | 大阪府管理河川における様々な降雨により想定される氾濫や浸水のリスク | ・大阪府河川防災情報<br><a href="https://www.osaka-kasen-portal.net/suibou/public/ja/gis.html">https://www.osaka-kasen-portal.net/suibou/public/ja/gis.html</a>           | 大阪府域全体の雨量、水位、潮位、河川カメラ等のリアルタイム情報         |
| ・ハザードマップポータルサイト<br><a href="https://disaportal.gsi.go.jp/">https://disaportal.gsi.go.jp/</a>    | 全国のハザードマップ                        | ・大阪防災アプリ<br><a href="https://www.pref.osaka.lg.jp/o020090/shobobosai/odp-app/index.html">https://www.pref.osaka.lg.jp/o020090/shobobosai/odp-app/index.html</a> | 気象情報、市町村が発令中の避難情報や避難所の開設状況、河川カメラ、防災マップ等 |

いただいたご意見に対する回答(案)

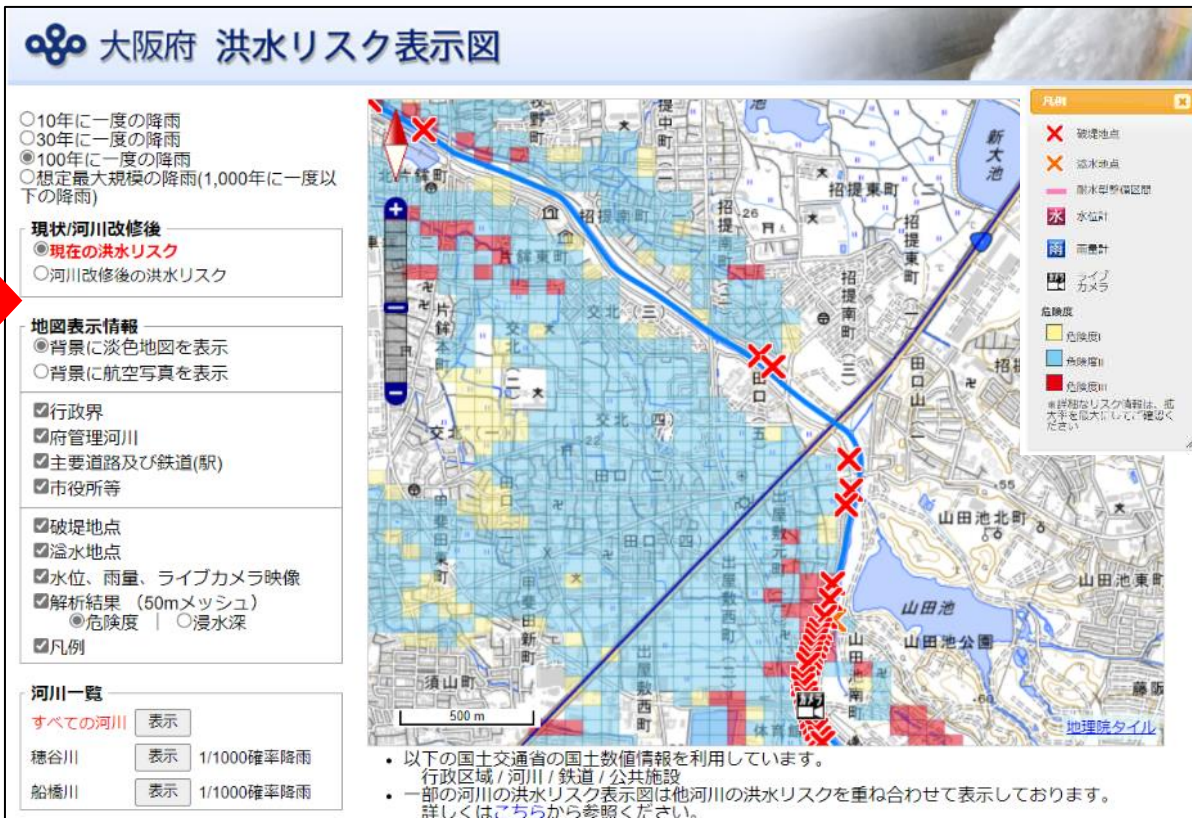
# 4. 意見に対する回答

## 1. 治水対策に関するもの

### 意見①（参考）

#### ➤ 大阪府洪水リスク表示図

いただいたご意見に対する回答（案）



穂谷川の氾濫や浸水によって生じる地先の危険度を確認することができます。



# 4. 意見に対する回答

## 1. 治水対策に関するもの

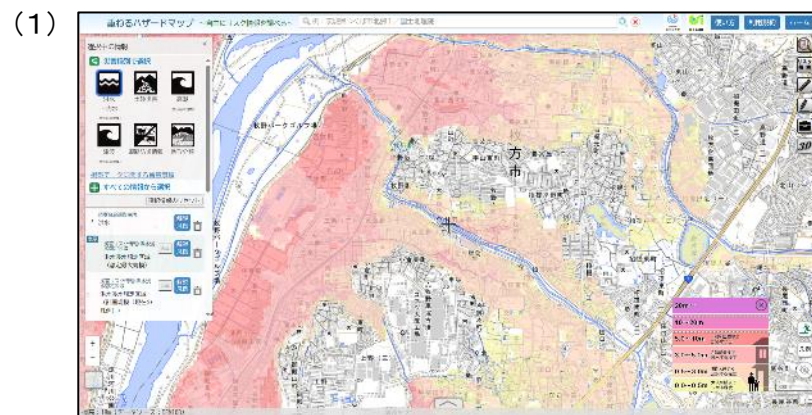
いただいたご意見に対する回答（案）

### 意見①（参考）

#### ➤ ハザードマップポータルサイト

住所を入力することでその地点の災害リスクを調べることができます

The screenshot shows the Hazard Map Portal Site interface. A red box highlights the search area where the address '例：茨城県つくば市北第1' is entered. A red arrow points from this area to the search results. Another red box highlights the dropdown menu where '大阪府', '枚方市', and '洪水ハザードマップ' are selected. A red arrow points from this menu to the search results. A third red box highlights the search results for '洪水ハザードマップ'.



(1)災害リスクを自由に重ねての表示や(2)閲覧したい地域のハザードマップを検索すると公開されているホームページにアクセスが可能となっています。

# 4. 意見に対する回答

## 1. 治水対策に関するもの

### 意見① (参考)

#### ➤ 大阪府河川防災情報

いただいた「意見に対する回答」(案)

The screenshot displays the Osaka River Disaster Information System interface. It includes a main map of Osaka Prefecture with a sidebar for navigation (e.g., 地域別情報, 雨量一覧, 水位一覧). A detailed view of the Tsuboyama River (穂谷川) is shown, with a water level of 0.03 m at the Yamahiro Bridge (山垣内橋). Other gauging stations like Tsuboyama (穂谷川 水位) at 0.88 m and Tsuboyama (10分雨量) at 1 mm are also visible. A '雨量情報' (Rainfall Information) table is shown at the bottom left, and a '河川カメラ画像' (River Camera Image) showing a view of the river is at the bottom right.

| 観測所                 | 観測時刻 | 雨量 | 観測所                 | 観測時刻 | 雨量 |
|---------------------|------|----|---------------------|------|----|
| 1. 2024/11/26 17:55 | 1    | 24 | 1. 2024/11/26 17:55 | 1    | 24 |
| 1. 2024/11/26 18:00 | 2    | 25 | 1. 2024/11/26 18:00 | 2    | 25 |
| 1. 2024/11/26 18:05 | 3    | 26 | 1. 2024/11/26 18:05 | 3    | 26 |
| 1. 2024/11/26 18:10 | 4    | 27 | 1. 2024/11/26 18:10 | 4    | 27 |
| 1. 2024/11/26 18:15 | 5    | 28 | 1. 2024/11/26 18:15 | 5    | 28 |
| 1. 2024/11/26 18:20 | 6    | 29 | 1. 2024/11/26 18:20 | 6    | 29 |
| 1. 2024/11/26 18:25 | 7    | 30 | 1. 2024/11/26 18:25 | 7    | 30 |
| 1. 2024/11/26 18:30 | 8    | 31 | 1. 2024/11/26 18:30 | 8    | 31 |
| 1. 2024/11/26 18:35 | 9    | 32 | 1. 2024/11/26 18:35 | 9    | 32 |
| 1. 2024/11/26 18:40 | 10   | 33 | 1. 2024/11/26 18:40 | 10   | 33 |

大阪府域全体の雨量、水位、潮位等の情報がリアルタイムで確認可能となっています。

# 4. 意見に対する回答

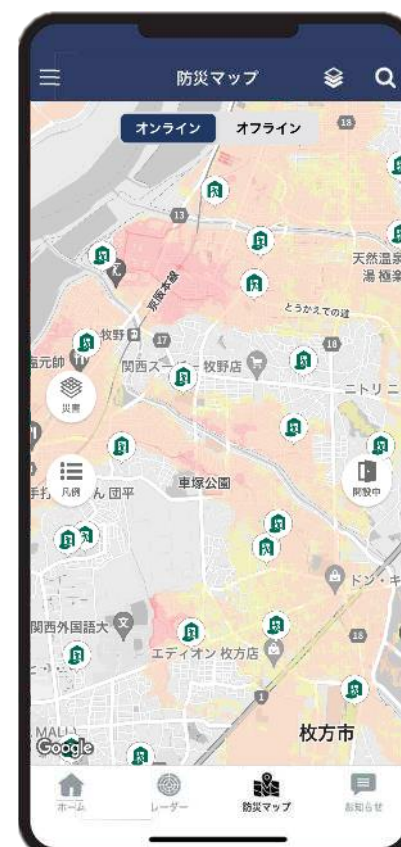
## 1. 治水対策に関するもの

### 意見①（参考）

#### ➤ 大阪防災アプリ

本アプリをダウンロードいただき、迅速な避難行動等へご活用ください。

ダウンロードはこちら



いただいたご意見に対する回答（案）

市町村が発表する避難情報や避難所開設情報などの配信、河川の状態を確認できる河川カメラ、浸水想定区域や避難所の位置などを確認できる防災マップ等の機能を備えた多言語（英語・中国語・韓国語）対応のアプリケーションです。

# 4. 意見に対する回答

## 2. 河川環境に関するもの

|                   |  |
|-------------------|--|
| ご意見（1件）<br>いただいた  | <p>②穂谷川沿いには、山田池公園や自然巡回路など自然環境豊かな資源があるため、引き続き、周辺環境に配慮した整備をお願いします。</p>   |
| いただいたご意見に対する回答（案） | <p><b>意見②</b></p> <ul style="list-style-type: none"><li>➤ 山田池公園周辺では、河川改修に併せて、傾斜の緩い護岸を整備し、覆土を施すことにより植生を復元させるなど、親水性や自然環境に配慮した整備を行っています。</li><li>➤ また、落差工の改築の際には多段式落差工を採用するなど、上下流の生物移動の連続性の確保に努めています。さらに、多段式落差工の表面に自然石を配するなど、景観にも配慮した整備を行っています。</li><li>➤ 引き続き、周辺の自然環境と調和した河川空間の整備に努めていきます。</li></ul> |

# 4. 意見に対する回答

## 2. 河川環境に関するもの



緩傾斜護岸を整備し、植生を復元

多段式落差工

# 4. 意見に対する回答

## 3. その他

|                                      |   |
|--------------------------------------|---|
| <p>「意見(2件) いただいた</p>                 | <p>③穂谷川の堤防沿いには過去から整備された自然巡回路があるものの、堤防に生えている木の根っこで舗装が凸凹になったり、木の枝葉が自然巡回路の通行に支障となっている区間もある。支障のある木の伐採や自然巡回路の修繕など、維持管理に必要な費用も踏まえて、事業を進めていただきたい。</p> <p>④堤防道路沿いに鬱蒼と木が茂っている所があり、堤防道路から川側へゴミを投棄されたり、枝が伸びてきて通行の支障にもなっている。ひどい所は府が伐採してくれてはいるが、十分ではない。堤防道路沿いに生えている樹木の維持管理についても適切に行ってほしい。</p>  |
| <p>「いただいたご意見に対する回答(案) に対する回答(案)」</p> | <p><b>意見③、④</b></p> <ul style="list-style-type: none"><li>➤ 大阪府では、河道流下断面の確保、堤防等の施設の機能維持、河川区域等の適正な利用及び河川環境の整備と保全等のため、河川の維持管理に努めています。</li><li>➤ 具体的には、河川管理施設の損傷の有無や状態の確認等のため、堤防道路を含む河川の日常パトロールを行い、堤防から生えている樹木が河川管理施設の機能の支障となる場合や、通行の支障となるなど府民の生活環境に支障となるような場合には、伐採を行うなど順次対応しています。</li><li>➤ なお、河川の日常パトロール等で自然巡回路の舗装の凸凹など、通行の支障となっている箇所を発見した際には、自然巡回路の管理者である枚方市へ連絡を行うなど連携して取り組んでいます。</li><li>➤ また、ごみなどの不法投棄については、適宜回収するとともに、未然防止のためのパトロール強化や看板の設置など、枚方市、地域住民と共同した清掃活動や啓発に取り組んでおり、引き続き、河川美化に努めます。</li><li>➤ 大阪府では、LINEを活用して、府が管理する河川等に損傷などの不具合があった場合にその情報提供を府民から受け付ける大阪府道路・河川・公園通報システム、「まいど通報システム」を導入しており、いただいた通報については、速やかに現地を確認し、補修するなど、対応しています。お気づきの箇所がございましたら、本システムでも情報を受け付けておりますので、お知らせください。</li></ul> <p>(参考) まいど通報システム: <a href="https://www.pref.osaka.lg.jp/o130020/jigyokanri/dorotuhoh/index.html">https://www.pref.osaka.lg.jp/o130020/jigyokanri/dorotuhoh/index.html</a></p> |

# 4. 意見に対する回答

## 3. その他

### 意見③、④（参考）

#### ▶ まいど通報システム

「LINE」を活用して、大阪府が管理する河川等の損傷などの不具合に関する情報提供を、府民の皆さまから受け付けるシステムです。友だち追加をしてご利用ください。

#### 河川管理施設の通報ステップ

ステップ1: エリアの選択

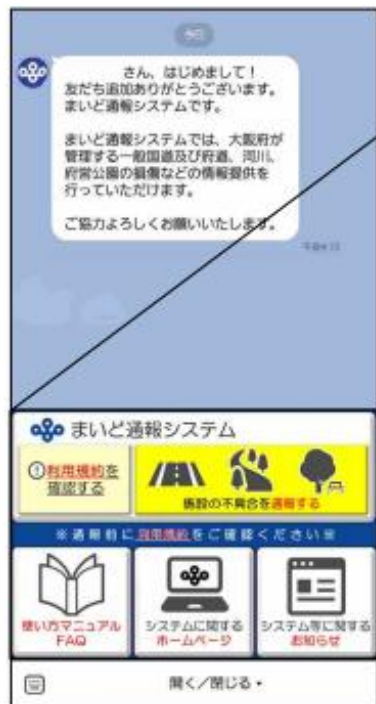
ステップ2: 市町村の選択

ステップ3: 不具合内容の選択

ステップ4: 状況写真と位置情報の送信



タップして通報を開始する  
(利用規約に同意したうえでご利用ください)



いただいたご意見に対する回答（案）

# 4. 意見に対する回答

## 3. その他



自然巡回路(山田池橋上流左岸)



自然巡回路(富津橋上流右岸)



地域住民による清掃活動



# 4. 意見に対する回答

## 3. その他

|                           |  |
|---------------------------|--|
| いただいた<br>ご意見<br>(1件)      | <p>⑤整備対象区間内には農業用排水施設があるため、今後の河川整備に伴い、施設に影響がある場合は、関係水利団体と十分に協議をしていただくよう、お願いします。</p>   |
| いただいたご意見に<br>対する回答<br>(案) | <p><b>意見⑤</b></p> <ul style="list-style-type: none"><li>➤ 河川整備にあたっては、河川内にある農業用排水施設の調査を行うこととしており、取水堰の改築が必要となるなど既存の農業用排水施設に影響がある場合は、設計段階から関係水利団体と十分に協議を行います。</li></ul> |

## 8. 対応方針（案）

### 対応方針（案）

#### 事業の必要性等

- 穂谷川では、河川整備計画規模相当の降雨（時間雨量80ミリ程度の降雨）が発生した場合に床上浸水のリスクがあり、人命や資産に甚大な被害が生じるおそれがあることから、河川整備が必要不可欠である。また、気候変動の影響により降水量の増大などが予測されている。これらを踏まえると、継続して河川整備を進める必要がある。
- 現時点で再度、穂谷川の費用対効果を算出したところ、B/Cは88.7であり、河川整備の経済的便益性も確認できる。

#### 事業の進捗の見込み

- 「淀川水系淀川左岸ブロック河川整備計画（変更）（H27.3）」及び「大阪府都市整備中期計画（案）（R3.3 改訂）」に位置付けて事業を進めており、令和5年度末で、事業の進捗は48%※程度である。  
※事業費ベースでの進捗率
- これまでも河道改修を推進し、治水安全度の向上に努めており、令和20年度の完成を予定している。

#### コスト縮減や代替案等の可能性

- スtockヤードを活用し、工事用進入路を設置する際に使用する土砂の再利用を図り、また、工事により発生する土砂の他工事への流用を図る。
- 改修工事にあわせた河川への恒久坂路等の設置を検討し、コスト縮減及び施工効率の向上を図る。



事業の継続

・令和6年度第3回大阪府河川整備審議会【資料1-2淀川水系淀川左岸ブロック穂谷川の河川整備の事業評価について】におきまして、委員の意見を受けて、以下のとおり修正を行いました。

| ページ   | 修正前  | 修正後  |  |  |             |  |          |         |          |         |   |                     |   |                       |  |            |   |  |
|---|--|--|--|--|-------------|--|----------|---------|----------|---------|---|---------------------|---|-----------------------|--|------------|---|--|
| 6ページ  | <p style="text-align: center;"><b>修正前</b></p> <p style="text-align: center;">6ページ</p> <p><b>修正箇所</b></p> <div style="border: 1px solid black; padding: 5px;"> <p style="text-align: center;"><b>4. 意見に対する回答</b></p> <p style="text-align: center;">1. 治水対策に関するもの</p> <div style="display: flex; justify-content: space-between;"> <div style="writing-mode: vertical-rl; transform: rotate(180deg);">ご意見(1件)</div> <div style="border: 1px solid black; padding: 5px;"> <p>①近年、集中豪雨が頻発しているため、そのような豪雨に対応できるよう、早期の工事完了をお願いします。</p> <p><b>意見①</b></p> <ul style="list-style-type: none"> <li>穂谷川では、時間雨量80ミリ程度の降雨(100年に1回程度発生するおそれのある降雨)による床上浸水を防ぐことを当面の治水目標として、河川整備を実施しています。</li> <li>現在、馬場前橋上流～穂谷川新橋(国道1号)、穂谷川新橋(国道1号)～山田地橋において順次工事を実施しており、残る山田地橋～新上渡場橋下流において、設計を実施しています。</li> <li>引き続き、早期に当面の治水目標が達成できるよう、事業の進捗に努めます。</li> <li>また、整備途上に現況河川の流下能力を上回る降雨や、<b>完成後</b>であっても計画を超える規模の降雨により浸水被害が発生する可能性があることから、住民の方々が自ら適切な避難行動を行えるようソフト対策も進めています。</li> <li>ソフト対策としては、現況及び河川整備後の氾濫や浸水の可能性を示した「大阪府洪水リスク表示図」の公表や洪水ハザードマップなどの周知、啓発への取組み、河川水位等の河川情報の提供を行っています。また、避難情報・気象情報・防災マップ等の防災情報を確認できる「大阪防災アプリ」では、市町村が発令中の避難情報や避難所の開設状況などもご確認いただけます。府民のみなさまには、これらの情報を活用し、自らの命を守るための迅速かつ安全な避難行動をとっていただくようお願いいたします。</li> </ul> <p><small>(参考) 大阪府洪水リスク表示図 <a href="https://www.pref.osaka.lg.jp/">https://www.pref.osaka.lg.jp/</a><br/>ハザードマップポータルサイト <a href="https://hazardmap.es.go.jp/">https://hazardmap.es.go.jp/</a><br/>大阪府河川防災情報 <a href="https://www.osaka-kaiho.com/contents/kanal/01/01_01.html">https://www.osaka-kaiho.com/contents/kanal/01/01_01.html</a><br/>大阪防災アプリ <a href="https://www.pref.osaka.lg.jp/002009/shobunshin/01_01_01.html">https://www.pref.osaka.lg.jp/002009/shobunshin/01_01_01.html</a></small></p> </div> <div style="writing-mode: vertical-rl; transform: rotate(180deg);">いただいたご意見に対する回答(案)</div> </div> </div> | <p style="text-align: center;"><b>修正後</b></p> <p style="text-align: center;">6ページ</p> <p><b>修正箇所</b></p> <div style="border: 1px solid black; padding: 5px;"> <p style="text-align: center;"><b>4. 意見に対する回答</b></p> <p style="text-align: center;">1. 治水対策に関するもの</p> <div style="display: flex; justify-content: space-between;"> <div style="writing-mode: vertical-rl; transform: rotate(180deg);">ご意見(1件)</div> <div style="border: 1px solid black; padding: 5px;"> <p>①近年、集中豪雨が頻発しているため、そのような豪雨に対応できるよう、早期の工事完了をお願いします。</p> <p><b>意見①</b></p> <ul style="list-style-type: none"> <li>穂谷川では、時間雨量80ミリ程度の降雨(100年に1回程度発生するおそれのある降雨)による床上浸水を防ぐことを当面の治水目標として、河川整備を実施しています。</li> <li>現在、馬場前橋上流～穂谷川新橋(国道1号)、穂谷川新橋(国道1号)～山田地橋において順次工事を実施しており、残る山田地橋～新上渡場橋下流において、設計を実施しています。</li> <li>引き続き、早期に当面の治水目標が達成できるよう、事業の進捗に努めます。</li> <li>また、整備途上に現況河川の流下能力を上回る降雨や、<b>完成後</b>であっても計画を超える規模の降雨により浸水被害が発生する可能性があることから、住民の方々が自ら適切な避難行動を行えるようソフト対策も進めています。</li> <li>ソフト対策としては、現況及び河川整備後の氾濫や浸水の可能性を示した「大阪府洪水リスク表示図」の公表や洪水ハザードマップなどの周知、啓発への取組み、河川水位等の河川情報の提供を行っています。また、避難情報・気象情報・防災マップ等の防災情報を確認できる「大阪防災アプリ」では、市町村が発令中の避難情報や避難所の開設状況などもご確認いただけます。府民のみなさまには、これらの情報を活用し、自らの命を守るための迅速かつ安全な避難行動をとっていただくようお願いいたします。</li> </ul> </div> <div style="writing-mode: vertical-rl; transform: rotate(180deg);">いただいたご意見に対する回答(案)</div> </div> <div style="border: 2px solid red; margin-top: 10px; padding: 5px;"> <table border="1" style="width: 100%; border-collapse: collapse; text-align: center;"> <thead> <tr> <th colspan="2">目録から探してほしい情報</th> <th colspan="2">災害時に見てほしい情報</th> </tr> <tr> <th>サイト・アプリ名</th> <th>定規できる情報</th> <th>サイト・アプリ名</th> <th>定規できる情報</th> </tr> </thead> <tbody> <tr> <td>・大阪府洪水リスク表示図<br/><a href="https://www.pref.osaka.lg.jp/">https://www.pref.osaka.lg.jp/</a></td> <td>大阪府河川水位、河川水位等の洪水リスク</td> <td>・大阪府河川防災情報<br/><a href="https://www.osaka-kaiho.com/contents/kanal/01/01_01.html">https://www.osaka-kaiho.com/contents/kanal/01/01_01.html</a></td> <td>大阪府河川防災情報、河川水位等の洪水リスク</td> </tr> <tr> <td>・ハザードマップポータルサイト<br/><a href="https://hazardmap.es.go.jp/">https://hazardmap.es.go.jp/</a></td> <td>全国のハザードマップ</td> <td>・大阪防災アプリ<br/><a href="https://www.pref.osaka.lg.jp/002009/shobunshin/01_01_01.html">https://www.pref.osaka.lg.jp/002009/shobunshin/01_01_01.html</a></td> <td>気象情報、市町村が発令中の避難情報や避難所の開設状況、河川水位、防災マップ等</td> </tr> </tbody> </table> </div> </div> | 目録から探してほしい情報                           |  | 災害時に見てほしい情報 |  | サイト・アプリ名 | 定規できる情報 | サイト・アプリ名 | 定規できる情報 | ・大阪府洪水リスク表示図<br><a href="https://www.pref.osaka.lg.jp/">https://www.pref.osaka.lg.jp/</a> | 大阪府河川水位、河川水位等の洪水リスク | ・大阪府河川防災情報<br><a href="https://www.osaka-kaiho.com/contents/kanal/01/01_01.html">https://www.osaka-kaiho.com/contents/kanal/01/01_01.html</a> | 大阪府河川防災情報、河川水位等の洪水リスク | ・ハザードマップポータルサイト<br><a href="https://hazardmap.es.go.jp/">https://hazardmap.es.go.jp/</a> | 全国のハザードマップ | ・大阪防災アプリ<br><a href="https://www.pref.osaka.lg.jp/002009/shobunshin/01_01_01.html">https://www.pref.osaka.lg.jp/002009/shobunshin/01_01_01.html</a> | 気象情報、市町村が発令中の避難情報や避難所の開設状況、河川水位、防災マップ等 |
| 目録から探してほしい情報  |  | 災害時に見てほしい情報  |  |  |             |  |          |         |          |         |   |                     |   |                       |  |            |   |  |
| サイト・アプリ名  | 定規できる情報  | サイト・アプリ名   | 定規できる情報                                |  |             |  |          |         |          |         |   |                     |   |                       |  |            |   |  |
| ・大阪府洪水リスク表示図<br><a href="https://www.pref.osaka.lg.jp/">https://www.pref.osaka.lg.jp/</a> | 大阪府河川水位、河川水位等の洪水リスク  | ・大阪府河川防災情報<br><a href="https://www.osaka-kaiho.com/contents/kanal/01/01_01.html">https://www.osaka-kaiho.com/contents/kanal/01/01_01.html</a>  | 大阪府河川防災情報、河川水位等の洪水リスク                  |  |             |  |          |         |          |         |   |                     |   |                       |  |            |   |  |
| ・ハザードマップポータルサイト<br><a href="https://hazardmap.es.go.jp/">https://hazardmap.es.go.jp/</a>  | 全国のハザードマップ   | ・大阪防災アプリ<br><a href="https://www.pref.osaka.lg.jp/002009/shobunshin/01_01_01.html">https://www.pref.osaka.lg.jp/002009/shobunshin/01_01_01.html</a>  | 気象情報、市町村が発令中の避難情報や避難所の開設状況、河川水位、防災マップ等 |  |             |  |          |         |          |         |   |                     |   |                       |  |            |   |  |
| 6ページ  | <p><b>修正箇所</b></p> <p>また、整備途上に現況河川の流下能力を上回る降雨や、<b>完成後</b>であっても計画を超える規模の降雨により浸水被害が発生する可能性があることから、住民の方々が自ら適切な避難行動を行えるようソフト対策も進めています。</p>   | <p><b>修正箇所</b></p> <p>また、整備途上に現況河川の流下能力を上回る降雨や、<b>事業完了後</b>であっても計画を超える規模の降雨により浸水被害が発生する可能性があることから、住民の方々が自ら適切な避難行動を行えるようソフト対策も進めています。</p>   |  |  |             |  |          |         |          |         |   |                     |   |                       |  |            |   |  |

# 令和6年度第3回大阪府河川整備審議会【資料1-2】の訂正について

・令和6年度第3回大阪府河川整備審議会【資料1-2淀川水系淀川左岸ブロック穂谷川の河川整備の事業評価について】におきまして、委員の意見を受けて、以下のとおり修正を行いました。

|      | 修正前   | 修正後  |
|------|---|--|
| ページ  | 13ページ   | 13ページ  |
| 修正箇所 | <p><b>意見③、④</b></p> <ul style="list-style-type: none"> <li>➤ 大阪府では、河道流下断面の確保、堤防等の施設の機能維持、河川区域等の適正な利用及び河川環境の整備と保全等のため、河川の維持管理に努めています。</li> <li>➤ 具体的には、河川管理施設の損傷の有無や状態の確認等のため、堤防道路を含む河川の日常パトロールを行い、堤防から生えている樹木が河川管理施設の機能の支障となる場合や、通行の支障となるなど府民の生活環境に支障となるような場合には、伐採を行うなど順次対応しています。</li> <li>➤ なお、河川の日常パトロール等で自然巡回路の舗装の凸凹など、通行の支障となっている箇所を発見した際には、自然巡回路の管理者である枚方市へ連絡を行うなど連携して取り組んでいます。</li> <li>➤ また、ごみなどの不法投棄については、適宜回収するとともに、未然防止のためのパトロール強化や看板の設置など、枚方市、地域住民と共同した清掃活動や啓発に取り組んでおり、引き続き、河川美化に努めます。</li> <li>➤ 大阪府では、LINEを活用して、府が管理する河川等に損傷などの不具合があった場合にその情報提供を府民から受け付ける大阪府道路・河川・公園通報システム、「まいど通報システム」を導入しており、いただいた通報については、速やかに現地を確認し、補修するなど、対応しています。<br/>お気づきの箇所がございましたら、本システムでも情報を受け付けておりますので、<b>ご利用</b>ください。<br/>(参考) まいど通報システム：<br/><a href="https://www.pref.osaka.lg.jp/o130020/jigyokanri/dorotuhu/index.html">https://www.pref.osaka.lg.jp/o130020/jigyokanri/dorotuhu/index.html</a></li> </ul> | <p><b>意見③、④</b></p> <ul style="list-style-type: none"> <li>➤ 大阪府では、河道流下断面の確保、堤防等の施設の機能維持、河川区域等の適正な利用及び河川環境の整備と保全等のため、河川の維持管理に努めています。</li> <li>➤ 具体的には、河川管理施設の損傷の有無や状態の確認等のため、堤防道路を含む河川の日常パトロールを行い、堤防から生えている樹木が河川管理施設の機能の支障となる場合や、通行の支障となるなど府民の生活環境に支障となるような場合には、伐採を行うなど順次対応しています。</li> <li>➤ なお、河川の日常パトロール等で自然巡回路の舗装の凸凹など、通行の支障となっている箇所を発見した際には、自然巡回路の管理者である枚方市へ連絡を行うなど連携して取り組んでいます。</li> <li>➤ また、ごみなどの不法投棄については、適宜回収するとともに、未然防止のためのパトロール強化や看板の設置など、枚方市、地域住民と共同した清掃活動や啓発に取り組んでおり、引き続き、河川美化に努めます。</li> <li>➤ 大阪府では、LINEを活用して、府が管理する河川等に損傷などの不具合があった場合にその情報提供を府民から受け付ける大阪府道路・河川・公園通報システム、「まいど通報システム」を導入しており、いただいた通報については、速やかに現地を確認し、補修するなど、対応しています。<br/>お気づきの箇所がございましたら、本システムでも情報を受け付けておりますので、<b>お知らせ</b>ください。<br/>(参考) まいど通報システム：<br/><a href="https://www.pref.osaka.lg.jp/o130020/jigyokanri/dorotuhu/index.html">https://www.pref.osaka.lg.jp/o130020/jigyokanri/dorotuhu/index.html</a></li> </ul> |

# 令和6年度第3回大阪府河川整備審議会【資料1-2】の訂正について

・令和6年度第3回大阪府河川整備審議会【資料1-2淀川水系淀川左岸ブロック穂谷川の河川整備の事業評価について】におきまして、委員の意見を受けて、以下のとおり修正を行いました。

|      | 修正前  | 修正後   |
|------|--|---|
| ページ  | 17ページ  | 17ページ   |
| 修正箇所 | <p><b>事業の進捗の見込み</b></p> <p>➤ 「淀川水系淀川左岸ブロック河川整備計画(変更)(H27.3)」及び「大阪府都市整備中期計画(案)(R3.3改訂)」に位置付けて事業を進めており、令和5年度末で、事業の進捗は48%程度である。</p> | <p><b>事業の進捗の見込み</b></p> <p>➤ 「淀川水系淀川左岸ブロック河川整備計画(変更)(H27.3)」及び「大阪府都市整備中期計画(案)(R3.3改訂)」に位置付けて事業を進めており、令和5年度末で、事業の進捗は48%※程度である。</p> <p>※事業費ベースでの進捗率</p> |