

An aerial photograph of a modern urban development, possibly a waterfront area, during sunset. The scene shows a large, curved building complex with a central courtyard and surrounding parking areas. The sky is a mix of orange and yellow, and the water in the background is calm. The title 'TDMトライアルの実施について' is overlaid in large, bold, black Japanese characters across the center of the image.

TDMトライアルの実施について

■TDMの取組方針

来場者輸送対策

○繁忙期には、20数万人もの来場者が想定されることから、万博来場者を安全・円滑に輸送するために、

- ・チケットコントロールなどによる需要平準化や
- ・Osaka Metro中央線の運行本数増便や会場周辺の道路整備などの供給拡大策 等 を実施

TDMの取組方針

○来場者輸送対策を実施しても、一部の鉄道や道路で来場者による万博交通と通勤や物流等の一般交通が集中し、混雑の発生が予測されるため、

一般交通の抑制、分散、平準化を目的としたTDMの実施を企業・府県市民等へ働きかける方針

※TDM（交通需要マネジメント）

鉄道や道路利用者による交通発生源の調整や時間・経路の変更等の交通行動の変更を促して、発生交通量の抑制や集中の平準化など、交通需要の調整を行うことにより、交通混雑を緩和する取組

Osaka Metro中央線（弁天町～コスモスクエア）、
Osaka Metro御堂筋線（本町～梅田）の
平日朝ピーク時（8時台～10時台）に混雑



《鉄道混雑予測区間》

■TDMトライアルの目的と実施期間

トライアル期間

- 万博会期中の来場者の安全・円滑な輸送に万全を期すため、トライアル期間を設定
- 大阪・関西万博会期中において、最も来場者が集中すると予測される会期末に相当する期間の1年前をトライアル期間と設定。➔ 2024年9月30日（月）～10月4日（金）

トライアル目的

- TDMパートナー登録企業等によるTDMトライアルへの参加、並びに課題の把握
- TDMトライアル内容と低減交通量の相関関係の把握（交通量低減におけるTDMの有意性確認）
- 検証結果の公表によるTDM取組の重要性に関する企業の意識向上

◀◀2024年カレンダー▶▶

日	月	火	水	木	金	土
9/22	23	24	25	26	27	28
29	30	10/1	2	3	4	5
6	7	8	9	10	11	12
13	14	15	16	17	18	19

TDMトライアル期間（9/30～10/4）

◀◀（参考）2025年カレンダー（万博開催年度）▶▶

日	月	火	水	木	金	土
9/21	22	23	24	25	26	27
28	29	30	10/1	2	3	4
5	6	7	8	9	10	11
12	13 閉幕日	14	15	16	17	18

万博最混雑期（会期末10/1～13）

※インテックス大阪でのイベント状況を加味して、9/30-10/4をトライアル期間として設定

■大阪府域の企業の皆さまに取り組んでいただく取組み

具体的な行動

- <鉄道> 万博交通の集中が予測されるOsaka Metro中央線、御堂筋線の平日朝ピーク時（8時台～10時台）の利用を回避する行動
- <道路> 万博交通の集中が予測される平日午前における万博会場周辺等の一般道路、阪神高速道路の利用を回避する行動

各企業において実施可能な取組みを選択いただき、実践

主な取組メニュー

『移動量・配送量を削減する取組』



<主な取組メニュー>

- ・ 在宅勤務、休暇取得
- ・ オンライン会議の推進、共同配送
- ・ イベント開催場所や時期の変更 等

『混雑時期・時間帯を回避する取組』



<主な取組メニュー>

- ・ 時差出勤、フレックスタイム
- ・ リードタイム（納品時期等）の変更
- ・ 配送時間の変更 等

『混雑場所・ルートを回避する取組』



<主な取組メニュー>

- ・ 通勤経路の変更
- ・ 配送経路の変更
- ・ 影響の低いエリアにある倉庫の活用 等

■大阪府・市職員等による取組

企業の皆さまにおける取組に加え、大阪府市や協会においても取組を展開

①大阪府・大阪市

◆TDMトライアルにおいて、会期本番（最混雑期）を見据えた通勤削減に取り組む。

・R6.9.30～10.4（平日5日間）：

「咲洲庁舎・ATC庁舎部局に通勤する職員」について、時差出勤・在宅勤務等により、午前中の混雑時間帯（8時台～10時台）における通勤の7割削減を目指す。

※その他の部局についても、実施可能な範囲でTDMの取組を実施（数値目標なし）

②博覧会協会

◆万博開催期間中、夢洲会場に出勤する職員は2交代を想定（時差出勤）

・R6.9.30～10.4（平日5日間）：

職員について、時差出勤・在宅勤務等により、午前中の混雑時間帯（8時台～10時台）における通勤の7割削減を目指す

トライアル後、企業による取組と併せて効果や課題（環境整備等）を把握・検証し、会期本番に向けた取組に反映。

■ 万博TDMトライアルに伴う広報

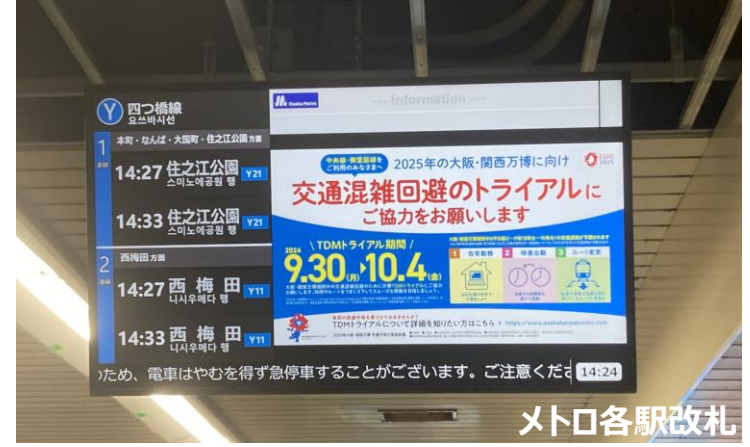
- ▶ TDMトライアルに特化した新たなポスター・チラシの作成
- ▶ 多くの企業の方にTDMトライアルを認知いただけるよう、鉄道事業者の所有媒体を中心に 広報掲載を調整

【ドア横ポスター】



メトロ各路線車内

【改札口 情報表示器】



メトロ各駅改札

【改札内 掲載スペース】



梅田駅



新大阪駅

【ATCサイネージ】





中央線・御堂筋線を
ご利用のみなさまへ

2025年の大阪・関西万博に向け

交通混雑回避のトライアルに ご協力をお願いします

2024
TDMトライアル期間 **9.30** (月) ~ **10.4** (金)

大阪・関西万博期間中の交通混雑回避のために万博TDMトライアルにご協力をお願いします。時間やルートをうまくズラしてスムーズな移動を目指しましょう。

1	在宅勤務	2	時差出勤	3	ルート変更
出社を避けて在宅で仕事をしよう	混雑する時間帯を避けて通勤	鉄道や道路の混雑区間を避けて、スムーズな通勤を			

TDMとは、交通需要マネジメント(Transportation Demand Management) の際で鉄道や道路利用者による交通発生源の調整や時間・ルートの変更など、交通行動の変更を促して、発生交通量の抑制や集中の平準化など、「交通需要の調整」を行うことにより、交通混雑を緩和していく取組をいいます。

大阪・関西万博期間中は、TDMの取組と合わせ、次の課題についても実施を予定しています
・乗換利用者の文銭対策(弁天町駅や本町駅等)
・大型荷物の持込対策(自來呼びかけや一時預かり等)

大阪・関西万博期間中は
平日朝ピーク時(8時台~10時台)の
交通混雑が予測されます

なお、阪神高速道路池田線、東大阪線、ならびに万博会場周辺の一般道路についても、平日午前中を中心に交通混雑が予測されます



大阪・関西万博公式キャラクター
ミャクミャク

事前の回避手段を見つけておきませんか?

万博TDMパートナー登録企業募集中!

大阪・関西万博期間中の交通情報を
メールマガジンなどでお届けします!

万博TDM

検索



※案内の携帯電話のご利用
マナーにご協力ください

2025年大阪・関西万博 交通円滑化推進会議

- 大阪府 ●大阪市 ●公益社団法人2025年日本国際博覧会協会
- 公益社団法人関西経済連合会・大阪商工会議所・一般社団法人関西経済同友会
- 経済産業省近畿経済産業局、国土交通省近畿地方整備局、国土交通省近畿運輸局、関西鉄道協会、近畿バス団体協議会

交通円滑化・TDMの推進及び
「万博TDMパートナー」に関すること
のお問い合わせ先

大阪府・大阪市万博推進局整備調整部
TEL:06-6690-7731
受付時間:月曜日から金曜日(祝日を除く)9:00から18:00

TDMトライアルについて
詳細を知りたい方はこちら



※案内の携帯電話のご利用
マナーにご協力ください

■ 当面の進め方

◆ 2024年8月26日（月）
@大阪市役所 特別会議室

◆ 2024年9月13日（金）

◆ 2024年9月30日（月）
～10月4日（金）

◆ 2024年12月

◆ 2024年12月
※万博開幕100日前

■ 第3回交通円滑化推進会議
⇒ TDMトライアル計画の公表

■ 第11回万博推進本部会議
⇒ TDMトライアルの実施について

■ 万博TDMトライアル実施

■ 第4回交通円滑化推進会議
⇒ 万博TDMトライアル検証結果の総括
※検証結果速報は整理次第、随時公表
⇒ 府県市民への働きかけ方針に関する確認

■ 府県市民への働きかけを開始

2025年4月13日 万博開幕