

業 務 概 要

平成 29 年度版

(平成 28 年度実績)

大阪府計量検定所

目 次

I 計量検定所の概要

| | | |
|---|------------|---|
| 1 | 沿革 | 1 |
| 2 | 機構及び組織 | 2 |
| 3 | 所在地及び施設の概要 | 2 |
| 4 | 分掌事務 | 3 |
| 5 | 歳入・歳出 | 4 |
| 6 | 検定・検査用具類 | 6 |

II 事業実績

| | | |
|---|------------------------------|----|
| 1 | 計量関係事業登録及び指定業務等 | 8 |
| | (1) 特定計量器の製造・修理・販売事業の届出 | 8 |
| | (2) 計量証明事業の登録 | 10 |
| | (3) 適正計量管理事業所の指定 | 11 |
| | (4) 指定製造事業者の指定 | 11 |
| | (5) 特殊容器製造事業者の指定 | 12 |
| | (6) 計量士の登録 | 12 |
| | (7) 計量関係事業者の指導 | 12 |
| 2 | 検定業務 | 13 |
| | (1) 検定の概要 | 13 |
| | (2) 器種別概要 | 14 |
| | (3) 基準器検査 | 18 |
| 3 | 検査業務 | 19 |
| | (1) 定期検査 | 19 |
| | (2) 計量証明検査 | 27 |
| | (3) 立入検査 | 30 |
| | (4) 商品量目検査 | 31 |
| 4 | 計量管理の専門的知識の向上 | 35 |
| 5 | 計量思想の普及啓発 | 36 |
| | (1) 計量強調月間 | 36 |
| | (2) 計量強調月間以外の「暮らしと計量展」等の開催 | 37 |
| | (3) 「升の市」の後援及び「暮らしの中の計量展」の出展 | 38 |
| | (4) 講習会等への講師の派遣 | 38 |
| 6 | 計量関係団体の育成及び支援指導 | 39 |
| 7 | 計量関係会議への参加 | 40 |
| | (参考) 特定市一覧 | 40 |
| | 【参考資料】大阪府計量検定所の貼付シール一覧 | 41 |
| | 【参考資料】計量法に基づく検査・検定証印 | 41 |

(注) 数値は、単位未満を四捨五入していますので、内訳数と合計（特に百分比）とが一致しないことがあります。

I 計量検定所の概要

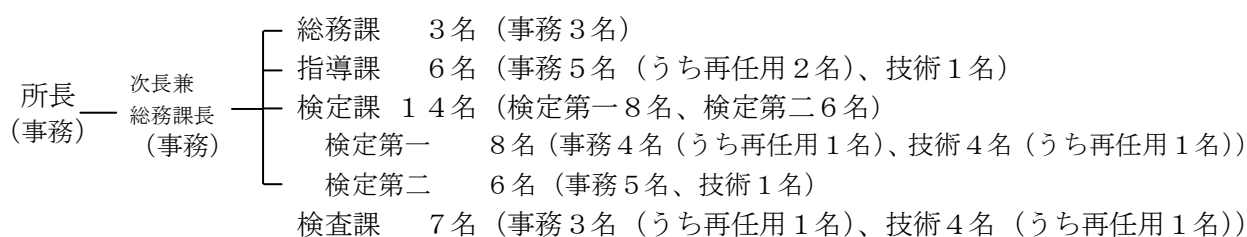
1 沿革

明治8年8月「度量衡取締条例」が太政官達第135号として制定され、これに伴い、大阪府内務部農商課に度量衡掛(旧江の子島庁舎内)が設けられました。これが、本府計量行政の始まりで、以来、幾多の変遷を経て現在の体制に至っています。その年次別推移は、次のとおりです。

| | | |
|-------|-----|--|
| 明治24年 | 3月 | 度量衡法公布(法律第3号) |
| 明治26年 | 1月 | 度量衡法施行とともに、常置度量衡器検定所として発足 |
| 明治37年 | 1月 | 大阪府度量衡器検定所と改称 |
| 明治40年 | 7月 | 大阪府内務部権度課に昇格 |
| 明治41年 | 3月 | 大阪市の第一種取締(定期検査)及び第二種(立入検査)事務の開始に伴い、度量衡専任掛を創設 |
| 昭和22年 | 8月 | 大阪府商工部権度課となる。 |
| 昭和23年 | 1月 | 地方自治法実施に伴い、地方庁において度量衡行政に従事する職員の身分が、国の官吏から地方公務員に切り替えられた。 |
| 昭和26年 | 6月 | 計量法公布(法律第207号) |
| 昭和27年 | 2月 | 大阪市が特定市となる。 |
| 昭和33年 | 5月 | 大阪府商工部計量課と改称 |
| 昭和38年 | 5月 | タクシーメーター走行検査場を、現所在地の大東市新田本町に開設 |
| 昭和40年 | 3月 | 計量検定場を大東市新田本町に開設 |
| 昭和41年 | 4月 | 大阪府規則第20号により大阪府計量検定所が大東市新田本町に設置されるとともに、大阪府訓令第12号により大阪府計量検定所処務規程が定められ、庶務課、検定第一課、検定第二課及び検定第三課を設置 |
| 昭和47年 | 4月 | 大阪府訓令第34号により大阪府計量検定所処務規程の一部が改正され、新たに検査課を設置 |
| 昭和48年 | 1月 | 堺市・守口市・門真市の3市が特定市となる。 |
| 昭和48年 | 10月 | 寝屋川市が特定市となる。 |
| 昭和53年 | 3月 | 大阪府商工部計量安全課が廃止され、同課の計量業務が計量検定所に移管される。 |
| 昭和53年 | 4月 | 大阪府訓令第33号により大阪府計量検定所処務規程の一部が改正され、新たに指導課を設置 |
| 昭和58年 | 7月 | 大阪タクシー協会が堺市石津西町に南部メーター検査場を開設。検定所職員を派遣してタクシーメーター走行検査を実施 |
| 昭和63年 | 4月 | 大阪府訓令第12号により大阪府計量検定所処務規程の一部が改正され、検定第三課を廃止 |
| 平成4年 | 5月 | 新計量法公布(法律第51号) |
| 平成5年 | 4月 | 大阪府訓令第3号により大阪府計量検定所処務規程の一部が改正され、庶務課を総務課に改称 |
| 平成5年 | 11月 | 新計量法施行(質量計の定期検査の周期を「1年」・「3年」から「2年」に統一。特定計量器の見直しにより、化学用体積計・長さ計等を除外、指定製造事業者・指定期検査機関制度等を創設) |
| 平成12年 | 3月 | 地方自治法の一部改正に伴い、大阪府商工行政事務手数料条例を制定。 |
| 平成12年 | 4月 | 地方分権一括法により、主要な計量行政事務が機関委任事務から自治事務に移行 |
| 平成13年 | 4月 | 豊中市・吹田市・枚方市・茨木市・八尾市の5市が特定市となる。 |
| 平成14年 | 4月 | 岸和田市が特定市となる。 |
| 平成15年 | 3月 | 大阪府計量協会を社団法人として認可。(平成23年4月一般社団法人に) |
| 平成15年 | 4月 | 高槻市が特定市となる。 |
| 平成15年 | 12月 | 社団法人大阪府計量協会を指定期検査機関、指定計量証明検査機関に指定 |
| 平成16年 | 4月 | 定期検査業務、計量証明検査業務を社団法人大阪府計量協会に委託 |
| 平成17年 | 4月 | 東大阪市が特定市となる。 |
| 平成22年 | 4月 | 大阪府訓令第4号により大阪府計量検定所規程の一部が改正され、検定第一課と検定第二課を検定課に統合 |
| 平成27年 | 1月 | タクシーメーター装置検査作業業務を一般社団法人大阪府計量協会に委託 |

2 機構及び組織 (平成 29 年 4 月 1 日現在 現職 32 名)

商工労働部中小企業支援室ものづくり支援課 ――― 計量検定所



3 所在地及び施設の概要

- ア 所在地 〒 5 7 4 - 0 0 5 5
 大阪府大東市新田本町 1 1 番 3 7 号
 電話番号(代表) 0 7 2 (8 7 2) 7 8 0 1
 F A X 番号 0 7 2 (8 7 2) 6 5 1 5
 指 導 課 (ダイヤル) 0 7 2 (8 7 3) 4 4 8 2
 検定課検定第一(ダイヤル) 0 7 2 (8 7 2) 7 8 0 2
 検定第二(ダイヤル) 0 7 2 (8 7 2) 7 8 0 3
 検 査 課 (ダイヤル) 0 7 2 (8 7 2) 7 8 7 7
- イ 土地、建物 敷地面積 8, 5 9 5 . 0 6 m²
 (うちタクシー実走検査周回コース 2, 6 0 6 m²)
 建築面積 1, 3 8 0 . 5 1 m²
 延 面 積 1, 8 3 3 . 6 0 m²

(内 訳) (単位: m²)

| 名 称 | 構 造 | 建 築 面 積 | 延 面 積 |
|------------------------|--------------------|----------|----------|
| 本 館 | 鉄筋コンクリート 2 階建一部平屋建 | 752.97 | 1,206.06 |
| タクシーメーター走行 検査場 | 鉄筋コンクリート平屋建 | 336.36 | 336.36 |
| タンクローリー検査場 及びはかり分銅室 | 鉄筋コンクリート平屋建 | 219.99 | 219.99 |
| 高 温 室 | 同 上 | 27.99 | 27.99 |
| 車 庫 | 鉄骨平屋建 | 43.20 | 43.20 |
| 合 計 | | 1,380.51 | 1,833.60 |

4 分掌事務 (平成 29 年 4 月 1 日現在)

- 総務課
- ・ 所務の総合調整に関する事。
 - ・ 予算及び経理に関する事。
 - ・ 職員の人事、給与及び服務に関する事。
 - ・ 公印及び文書に関する事。
 - ・ 施設及び物品の管理に関する事。
 - ・ 前各号に掲げるもののほか、他の課の所掌に属しないものに関する事。
- 指導課
- ・ 計量行政の企画調整に関する事。
 - ・ 計量知識の普及に関する事。
 - ・ 計量法に基づく計量の指導に関する事。
 - ・ 計量法第 10 条第 2 項に規定する特定市に関する事。
 - ・ 指定定期検査機関の指定に関する事。
 - ・ 特定計量器に関する事業の届出に関する事。
 - ・ 特殊容器製造事業者の指定に関する事。
 - ・ 指定製造事業者の品質管理方法の検査に関する事。
 - ・ 計量証明の事業（環境計量証明事業を除く。）の登録に関する事。
 - ・ 計量証明に係る一般主任計量者試験に関する事。
 - ・ 指定計量証明検査機関の指定に関する事。
 - ・ 計量士の資格に関する事。
 - ・ 適正計量管理事業所の指定に関する事。
 - ・ 質量標準の保守管理に係る具体的細則の承認に関する事。
 - ・ 計量関係団体の指導に関する事。
 - ・ 上記に係る申請の受理、審査及び統計に関する事。
 - ・ 前各号に掲げるもののほか、適正な計量の実施に関する事。
- 検定課 (検定第一)
- ・ タクシーメーター、質量計及び皮革面積計の検定並びにタクシーメーターの装置検査に関する事。
 - ・ タクシーメーター装置検査用基準器、基準はかり、基準分銅及び基準面積板の基準器検査に関する事。
 - ・ タクシーメーターの立入検査に関する事。
 - ・ 上記に係る申請書の受理、審査及び統計に関する事。
 - ・ 上記に係る基準器その他の用具類の整備保管に関する事。
- (検定第二)
- ・ 温度計（体温計を含む）、体積計、密度浮ひょう、アネロイド型圧力計（血圧計を含む）、濃度計（酒精度浮ひょうに限る。）及び浮ひょう型比重計の検定に関する事。
 - ・ 基準積算体積計（基準ガスメーターに限る。）及び基準タンク（燃料油メーター、水道メーター及び温水メーター検定用に限る。）の基準器検査に関する事。
 - ・ 燃料油メーター及び液化石油ガスメーターの立入検査に関する事。
 - ・ 上記に係る申請書の受理、審査及び統計に関する事。
 - ・ 上記に係る基準器その他の用具類の整備保管に関する事。
- 検査課
- ・ 特定計量器の定期検査に関する事。
 - ・ 計量証明の事業に使用する特定計量器の計量証明検査に関する事。
 - ・ 計量法に基づく立入検査（他の課の所掌に属するものを除く。）に関する事。
 - ・ 計量証明の事業（環境計量証明事業に限る。）の登録に関する事。
 - ・ 上記に係る統計に関する事。
 - ・ 上記に係る基準器その他の用具類の整備保管に関する事。

5 歳入・歳出

歳 入

(単位：円)

| 種 別 | 年 度 | 平成 26 年度 | 平成 27 年度 | 平成 28 年度 |
|--------------|-----|------------|------------|------------|
| | | 決 算 額 | 決 算 額 | 決 算 額 |
| (款) 使用料及び手数料 | | 55,247,230 | 64,241,430 | 55,120,000 |
| (項) 使用料 | | 697,470 | 745,860 | 670,370 |
| (目) 商工労働使用料 | | 697,470 | 745,860 | 670,370 |
| (節) 商工業使用料 | | 697,470 | 745,860 | 670,370 |
| (項) 手数料 | | 54,549,760 | 63,495,570 | 54,449,630 |
| (目) 商工労働手数料 | | 54,549,760 | 63,495,570 | 54,449,630 |
| (節) 商工業手数料 | | 54,549,760 | 63,495,570 | 54,449,630 |
| (款) 諸収入 | | 1,150,991 | 272,395 | 245,482 |
| (項) 雑入 | | 1,150,991 | 272,395 | 245,482 |
| (目) 雑入 | | 1,150,991 | 272,395 | 245,482 |
| (節) 商工労働費雑入 | | 1,150,991 | 272,395 | 245,482 |
| 合 計 | | 56,398,221 | 64,513,825 | 55,365,482 |

歳 出

(単位：円)

| 種 別 | 年 度 | 平成 26 年度 | 平成 27 年度 | 平成 28 年度 |
|-----------------|-----|------------|------------|------------|
| | | 決 算 額 | 決 算 額 | 決 算 額 |
| (款) 総務費 | | 1,556,648 | 1,552,387 | 1,552,296 |
| (項) 総務管理費 | | 1,556,648 | 1,552,387 | 1,552,296 |
| (目) 一般管理費 | | 1,556,648 | 1,552,387 | 1,552,296 |
| (節) 報酬 | | 0 | 0 | 0 |
| (節) 共済費 | | 212,208 | 213,457 | 213,366 |
| (節) 賃金 | | 1,344,440 | 1,338,930 | 1,338,930 |
| (節) 委託料 | | 0 | 0 | 0 |
| (款) 商工労働費 | | 63,632,969 | 83,363,944 | 80,940,434 |
| (項) 商工業費 | | 63,632,969 | 83,363,944 | 80,940,434 |
| (目) 商工業振興費 | | 3,905,938 | 4,012,698 | 4,045,900 |
| (節) 報酬 | | 3,327,450 | 3,348,560 | 3,348,860 |
| (節) 共済費 | | 578,488 | 664,138 | 697,040 |
| (目) 計量検定所費 | | 59,727,031 | 79,351,246 | 76,894,534 |
| (節) 報償費 | | 0 | 0 | 0 |
| (節) 旅費 | | 1,903,170 | 2,085,510 | 1,881,046 |
| (節) 需用費 | | 5,830,289 | 5,634,750 | 5,429,981 |
| (節) 役務費 | | 894,499 | 995,219 | 1,321,526 |
| (節) 委託料 | | 42,725,123 | 56,758,215 | 61,113,886 |
| (節) 使用料及び貸借料 | | 3,913,102 | 11,110,072 | 5,719,495 |
| (節) 備品購入費 | | 3,505,752 | 2,678,400 | 1,339,200 |
| (節) 負担金、補助及び交付金 | | 40,500 | 77,200 | 89,400 |
| (節) 償還金、利子及び割引料 | | 914,596 | 11,880 | 0 |
| (款) 住宅まちづくり費 | | — | 1,072,440 | 1,674,000 |
| (項) 住宅まちづくり管理費 | | — | 1,072,440 | 1,674,000 |

| | | | |
|-----------|------------|------------|------------|
| (目) 公共建築費 | — | 1,072,440 | 1,674,000 |
| (節) 工事請負費 | — | 1,072,440 | 1,674,000 |
| 合 計 | 65,189,617 | 85,988,771 | 84,166,730 |

歳入のうち手数料の内訳

(単位：円)

| 項目 | 年度 | | 平成 26 年度 | 平成 27 年度 | 平成 28 年度 |
|-------------------|-------------|------|------------|------------|------------|
| | | | | | |
| 計量証明事業の登録 手数料等 | 一 般 | | 523,600 | 618,300 | 1,015,600 |
| | 環 境 | | 455,530 | 100,460 | 246,700 |
| 適正計量管理事業所指定・検査手数料 | | | 75,400 | 95,800 | 135,800 |
| 特定計量器の検定 | 手 数 料 | | 27,396,670 | 28,344,650 | 25,285,460 |
| | 費用徴収 | | 784,310 | 852,190 | 818,580 |
| 基準器検査手数料 | | | 5,694,700 | 5,873,670 | 5,067,560 |
| 定期検査 | 手数料 | 集 合 | 3,155,700 | 2,471,650 | 3,397,980 |
| | | 所在場所 | 1,176,750 | 1,112,750 | 1,091,250 |
| | 費用徴収 (所在場所) | | 1,955,400 | 1,975,200 | 1,794,800 |
| 計量証明検査 | 手数料 | 一 般 | 2,772,900 | 2,260,200 | 2,821,000 |
| | | 環 境 | 4,910,800 | 15,208,700 | 6,936,500 |
| | 費用徴収 (一般) | | 5,548,400 | 4,468,000 | 5,636,800 |
| 各種証明書交付手数料 | | | 99,600 | 114,000 | 201,600 |
| 合 計 | | | 54,549,760 | 63,495,570 | 54,449,630 |

6 検定・検査用具類

①検定検査用具

| 名 称 | 数 量 | 形 式 ・ 能 力 | 摘 要 |
|--------------------|-----|---|-------------|
| 直尺 | 1 | 1m、1.5m | タンクローリー用 |
| 顕微鏡 | 1 | 10倍 | |
| 光電式走行検査装置 | 1 | | |
| エアークンプレッサー | 2 | 最高圧8.5 kg/c m ² 、7 kg/c m ² | |
| エアーフックス | 1 | 0~10 kg/c m ² | 可搬 |
| 一級実用基準分銅 | 2組 | 1g~2kg | 真鍮 |
| 〃 | 61 | 10kg~5kg | ステンレス 枕型 |
| 〃 | 50 | 20kg | SUS310S 枕型 |
| 二級実用基準分銅 | 162 | 50mg~2kg | 真鍮・ステンレス |
| 〃 | 149 | 5kg~1t | 铸铁 枕型 |
| 〃 | 97 | 500g~20kg | ステンレス 枕型 |
| 三級実用基準分銅 | 10 | 1t | 枕型 |
| 〃 | 23 | 5kg~10kg | ステンレス 枕型 |
| 〃 | 4組 | 10g~1kg | 真鍮 |
| 秤架 | 1 | 固定式(10t用) | |
| ホイストクレーン | 1 | 1t用 | |
| チェーンブロック | 1 | 3.1t | |
| 温槽 | 1 | -50℃~+50℃ | |
| 上皿直示天びん | 1 | 160g/10mg、1kg/100mg | |
| サーミスター | 1 | -10℃~+40℃ | |
| 密度測定器 | 2 | | |
| 目盛巾測定器 | 7 | 20倍 | |
| 蒸留水製造器 | 1 | 5L/h | |
| 証印吹付機 | 2 | | |
| 精密恒温槽 | 1 | 0℃~60℃ | |
| 超低温槽 | 1 | -30℃~常温 | |
| 温槽 | 2 | 常温~100℃ | |
| 体温計検査槽 | 3 | | |
| 高温槽 | 1 | 油槽 | |
| 冷凍機 | 1 | | |
| 貯水槽 | 2 | 40,000L | |
| 特殊容器検査用ビュレット及び検査用具 | 1式 | | |
| 電子天びん | 2 | 6,000g/1g、0.1g切替 | 量目調査用 |
| 〃 | 1 | 5,100g/10mg、100mg切替 | 商品量目用 |
| 〃 | 1 | 3,000g/100mg | 立入検査等用 |
| 〃 | 1 | 2,020g/10mg 1/10切替 500g/1mg | 定期検査等用質量比較器 |
| 〃 | 1 | 6,200g/100mg 1/10切替 600g/10mg | 〃 |
| 〃 | 1 | 22g/1μg | 質量比較器 |
| 〃 | 1 | 220g/10μg | 〃 |
| 〃 | 1 | 1,109g/0.1mg | 〃 |
| 〃 | 1 | 5.1kg/1mg | 〃 |
| 〃 | 1 | 32.1kg/5mg | 〃 |
| 〃 | 1 | 2.5t/1g | 〃 |
| 〃 | 1 | 210g/1mg | 〃 |
| 〃 | 1 | 5.1kg/10mg | 〃 |
| 〃 | 1 | 64.1kg/10mg | 〃 |
| デジタル温湿計 | 1 | 0~+50.0℃/0.1℃ 0~99.9%RH/0.1%RH | 基準器検査用 |
| アネロイド気圧計 | 1 | 930~1,070hPa/1hPa | 〃 |
| 卓上台秤 | 1 | 20kg | |
| 粘度計 | 1 | | |
| 大型車載燃料油メーター検定装置 | 1 | | 大型車載用 |
| 防振台 | 2 | | 電子天秤検定用 |
| タンクサイホン | 1 | | 禁油仕様圧力計検定用 |

②基準器

| 名 称 | 数量 | 形 式 ・ 能 力 | 摘 要 |
|-------------------|-----|--|-------------------|
| 基準巻尺 | 5 | 2m、1.5m、5m、10m、30m | |
| タクシメーター装置検査用基準器 | 5 | 後輪駆動方式対応型 | |
| | 1 | 全駆動方式対応型 | |
| 基準台手動はかり | 5 | 50 kg (2 台)、100 kg、200 kg、1,000 kg | |
| 基準手動天びん | 8 | 5 g ~ 30 kg | |
| 基準直示天びん | 2 | 1 kg ~ 5 kg | |
| 特級基準分銅 | 2組 | 1 mg ~ 20 kg | |
| 1 級基準分銅 | 2 | 20 kg | |
| 〃 | 9組 | 1 mg ~ 10 kg | |
| 2 級基準分銅 | 2 5 | 10 mg ~ 1 t | |
| 基準温度計 | 1組 | -56°C ~ +202°C | |
| 〃 | 3組 | -56°C ~ +200°C | |
| 〃 | 1 | +31°C ~ +43°C | |
| 基準面積板 | 2 | 円形 0.7 m ² 、0.9 m ² | |
| 基準フラスコ | 1 | 10L | 水道メーター検定用基準タリク検査用 |
| 〃 | 7 | 100ml、200ml、1,000ml、5,000ml × 2、10,000ml × 2 | 液体メーター用基準タリク検査用 |
| 液体タンク用基準タンク | 1 | 50L | 水道メーター検定用基準タリク検査用 |
| 液体メーター用基準タンク | 7 | 5L × 2、10L × 2、19L、21L、50L | 燃料油メーター用 |
| 基準液柱型圧力計 | 1 | 0 ~ 200kPa | |
| 〃 | 1 | 0 ~ 300 mm Hg | 血圧計用 |
| 基準重錘型圧力計 | 5 | 0.05 ~ 200MPa | |
| 〃 | 5 | 0.05 ~ 50MPa | 禁油用 |
| 〃 | 1 | 0.05 ~ 5MPa | 禁油・禁水用 |
| 〃 | 1 | 0.1 ~ 5MPa | 携帯用 |
| 液化石油ガス用基準浮ひょう型密度計 | 4 | 0.500 ~ 0.650 g / cm ³ | |
| 基準酒精度浮ひょう | 1組 | 0 ~ 100.0 酒精度 | |
| 基準比重型浮ひょう | 2組 | 0.600 ~ 2,000 | |
| 基準重ボーメ度浮ひょう | 2組 | 0 ~ 72.0 重ボーメ度 | |
| 基準燃料油メーター | 1 | 口径 50mm | 大型車載用 |
| 基準水道メーター | 1 | 口径 13mm | |
| 基準ビュレット | 6 | 50ml、100ml、200ml、500ml、1,000ml、2,000ml | 液体メーター用基準タリク検査用 |
| 液体メーター用基準タンク | 1 | 500L | 水道メーター用 |

Ⅱ 事業実績

1 計量関係事業登録及び指定業務等

(1) 特定計量器の製造・修理・販売事業の届出

①製造事業に係る届出書の受理（法定受託事務）

特定計量器の製造事業を行おうとする者から経済産業大臣（以下「大臣」という）あてに提出される「製造事業届出書」等を受理し、大臣に進達しました。

過去3年間の届出件数等は、次のとおりです。

| 受 理 項 目 | 平成 26 年度 | 平成 27 年度 | 平成 28 年度 |
|----------|----------|----------|----------|
| (新規) 届出書 | 0 | 1 | 0 |
| 廃止届 | 2 | 3 | 1 |
| 変更届 | 44 | 40 | 40 |

※ 各年度の届出書と廃止届には、同一事業の区分に関するものもあるため、その件数は、下記届出事業者数に直接反映されません。

(参 考) 届出区分別製造事業者数

| 届 出 区 分 | | 平成 26 年度 | 平成 27 年度 | 平成 28 年度 |
|-------------|------------|----------|----------|----------|
| タクシメーター | | 5(2) | 5(2) | 5(2) |
| 質 量 計 | | 34(4) | 35(4) | 35(4) |
| 温 度 計 | | 6(1) | 6(1) | 6(1) |
| 皮革面積計 | | 1(0) | 1(0) | 1(0) |
| 体 積 計 | 水道メーター | 2(0) | 2(0) | 2(0) |
| | 燃料油メーター | 6(5) | 6(5) | 6(5) |
| | 液化石油ガスメーター | 3(2) | 3(2) | 3(2) |
| | ガスメーター | 1(1) | 1(1) | 1(1) |
| | 温水メーター | 1(0) | 1(0) | 0(0) |
| | 排ガス積算体積計等 | 1(1) | 1(1) | 1(1) |
| | 排水積算体積計等 | 2(0) | 2(0) | 2(0) |
| | 量器用尺付タンク | 1(1) | 1(1) | 1(1) |
| 血 圧 計 | | 3(1) | 3(1) | 3(1) |
| アネロイド型圧力計 | | 17(2) | 17(2) | 17(2) |
| 照 度 計 | | 1(0) | 1(0) | 1(0) |
| 騒 音 計 | | 3(0) | 3(0) | 3(0) |
| 振動レベル計 | | 2(0) | 3(0) | 3(0) |
| 濃 度 計 | | 8(0) | 7(0) | 7(0) |
| 自 重 計 | | 2(1) | 2(1) | 2(1) |
| 届出の事業者数(延数) | | 99(21) | 100(21) | 99(21) |

※ () 内は内数で、大阪府内において製造活動を行い、他府県の知事を経由して大臣に届出が行われた事業者数です。

②修理事業に係る届出書の受理

特定計量器の修理事業を行おうとする者から知事あてに提出される「修理事業届出書」等を受理しました。

過去3年間の届出件数等は、次のとおりです。

| 項 目 | 平成 26 年度 | 平成 27 年度 | 平成 28 年度 |
|----------|----------|----------|----------|
| (新規) 届出書 | 1 | 1 | 2 |
| 廃止届 | 8 | 6 | 2 |
| 変更届 | 33 | 40 | 22 |

※各年度の届出書と廃止届には、同一事業の区分に関するものもあるため、その件数は、下記届出事業者数に直接反映されません。

(参 考) 届出区分別修理事業者数

| 区 分 | | 平成 26 年度 | 平成 27 年度 | 平成 28 年度 |
|-------------|------------|----------|----------|----------|
| タクシーメーター | | 17 | 17 | 17 |
| 質量計 | | 31 | 30 | 29 |
| 皮革面積計 | | 1 | 1 | 1 |
| 体積計 | 水道メーター | 2 | 1 | 1 |
| | 燃料油メーター | 4 | 3 | 3 |
| | 液化石油ガスメーター | 0 | 0 | 0 |
| | 排ガス積算体積計等 | 2 | 2 | 2 |
| | 排水積算体積計等 | 2 | 2 | 2 |
| 血压計 | | 5 | 4 | 5 |
| アネロイド型圧力計 | | 7 | 7 | 7 |
| 騒音計 | | 1 | 1 | 1 |
| 振動レベル計 | | 1 | 1 | 1 |
| 濃度計 | | 14 | 14 | 14 |
| 熱量計 | | 0 | 0 | 0 |
| 自重計 | | 17 | 17 | 17 |
| 届出の事業者数(延数) | | 104 | 100 | 100 |

③販売事業に係る届出書の受理

特定計量器（非自動はかり、分銅、おもり）の販売事業を行おうとする者から知事あてに提出される「販売事業届出書」等を受理しました。

過去3年間の届出件数等は、次のとおりです。

| 受 理 項 目 | 平成 26 年度 | 平成 27 年度 | 平成 28 年度 |
|----------|----------|----------|----------|
| (新規) 届出書 | 13 | 20 | 19 |
| 廃止届 | 0 | 2 | 1 |
| 変更届 | 25 | 32 | 35 |

(参 考)

| 項 目 | 年 度 | 平成 26 年度 | 平成 27 年度 | 平成 28 年度 |
|----------|-----|----------|----------|----------|
| 届出販売事業者数 | | 768 | 786 | 804 |

(2) 計量証明事業の登録

①一般計量証明事業の登録等

「長さ」、「質量」、「面積」、「体積」、「熱量」の事業区分の計量証明事業を行おうとする者から知事あてに提出される「登録申請書」を受理し、基準を満たしているものを「一般計量証明事業者」として登録しました。

過去3年間の登録申請書等の受理件数は、次のとおりです。(※印は手数料を徴収)

| 受 理 項 目 | 平成 26 年度 | 平成 27 年度 | 平成 28 年度 |
|--------------|----------|----------|-------------|
| 登録申請書※ | 8 | 10 | 17 |
| 廃止届 | 3 | 6 | 4 |
| 変更届（登録証訂正以外） | 36 | 46 | 34 |
| 変更届（登録証訂正）※ | 6 | 6 | 10 |
| 登録簿交付・閲覧申請書※ | 0 | 0 | 0 |
| 登録証再交付申請書※ | 2 | 1 | 0 |
| 主任計量者試験手数料※ | 78 | 67 | 82 |
| 手数料合計(円) | 523, 600 | 618, 300 | 1, 015, 600 |

(参 考) 事業区分別登録事業者数

| 事 業 区 分 | 平成 26 年度 | 平成 27 年度 | 平成 28 年度 |
|------------|----------|----------|----------|
| 質 量 | 485 | 489 | 502 |
| 面 積 | 1 | 1 | 1 |
| 体 積 | 3 | 3 | 3 |
| 熱 量 | 1 | 1 | 1 |
| 登録事業者数（延数） | 490 | 494 | 507 |

※「長さ」の登録事業者はありません。

②環境計量証明事業の登録

「濃度」、「音圧レベル」、「振動加速度レベル」、「特定濃度」の事業区分の計量証明事業を行おうとする者から知事あてに提出される「登録申請書」を受理し、基準を満たしているものを「環境計量証明事業者」として登録しました。

過去3年間の登録申請書等の受理件数は、次のとおりです。(※印は手数料を徴収)

| 受 理 項 目 | 平成 26 年度 | 平成 27 年度 | 平成 28 年度 |
|--------------|----------|----------|----------|
| 登録申請書※ | 8 | 1 | 4 |
| 廃止届 | 1 | 9 | 9 |
| 変更届（登録証訂正以外） | 85 | 118 | 134 |
| 変更届（登録証訂正）※ | 4 | 17 | 8 |
| 登録簿交付・閲覧申請書※ | 20 | 17 | 16 |
| 登録証再交付申請書※ | 0 | 0 | 1 |
| 手数料合計（円） | 455, 530 | 100, 460 | 246, 700 |

(参考) 府内事業区分別登録事業者数

| 事業区分 | 平成26年度 | 平成27年度 | 平成28年度 |
|------------|--------|--------|--------|
| 濃度 | 84 | 81 | 83 |
| 音圧レベル | 64 | 63 | 60 |
| 振動加速度レベル | 59 | 58 | 55 |
| 特定濃度 | 7 | 5 | 4 |
| 登録事業者数(延数) | 214 | 207 | 202 |

(3) 適正計量管理事業所の指定

特定計量器を使用する事業所(者)から「指定申請書」を受理し、当該計量管理の方法について検査を行い(特定市内の事業所は、特定市が行う。)適正な計量管理を行う事業所(者)を適正計量管理事業所として指定しました。

過去3年間の事業所数及び平成28年度の指定申請書等の受理件数は、次のとおりです。

| 区分 | 年度 | 平成26年度末 | 平成27年度末 | 平成28年度 | | 平成28年度末 |
|--------------|----|---------|---------|--------|-----|---------|
| | | | | 新規 | 廃止 | |
| 郵政 | | 1,126 | 1,122 | 0 | 3 | 1,119 |
| ガス・電気 | | 3 | 3 | 0 | 0 | 3 |
| 計量証明 | | 190 | 190 | 0 | 1 | 189 |
| 製造 | | 279 | 264 | 0 | 7 | 257 |
| 市場・商店街 | | 2,535 | 2,482 | 0 | 804 | 1,678 |
| 米穀 | | 1,669 | 421 | 0 | 16 | 405 |
| 私鉄・運輸・倉庫 | | 95 | 89 | 0 | 4 | 85 |
| 百貨店・スーパー・販売店 | | 456 | 438 | 25 | 28 | 435 |
| ガソリン | | 862 | 828 | 5 | 33 | 800 |
| 病院・その他 | | 32 | 31 | 0 | 1 | 30 |
| 合計 | | 7,247 | 5,868 | 30 | 897 | 5,001 |

| 年度 | 平成26年度 | 平成27年度 | 平成28年度 |
|--------|--------|--------|---------|
| 手数料(円) | 75,400 | 95,800 | 135,800 |

(4) 指定製造事業者の指定(法定受託事務)

届出製造事業者から「指定申請書」を受理し、品質管理の方法について検査を行い、申請書に当該検査結果書を添えて大臣に進達する事務です。

過去3年間の指定申請書等の受理件数は、次のとおりです。

| 受理項目 | 平成26年度 | 平成27年度 | 平成28年度 |
|-------|--------|--------|--------|
| 指定申請書 | 0 | 0 | 0 |
| 廃止届 | 0 | 0 | 0 |

(参考) 指定区分別事業者数

| 指定区分 | 平成26年度 | 平成27年度 | 平成28年度 |
|--------|--------|--------|--------|
| 質量計 | 2 | 2 | 2 |
| 水道メーター | 1 | 1 | 1 |
| 合計 | 3 | 3 | 3 |

(5) 特殊容器製造事業者の指定

計量法で定める特殊容器を製造する事業者から「指定申請書」を受理し、当該計量管理の方法について検査を行い、適正と認められた者を特殊容器製造事業者として指定する事務です。

過去3年間の指定申請書等の受理件数は、次のとおりです。

| 受 理 項 目 | 平成 26 年度 | 平成 27 年度 | 平成 28 年度 |
|---------|----------|----------|----------|
| 指定申請書 | 0 | 0 | 0 |
| 廃 止 届 | 0 | 0 | 0 |

(参考) 特殊容器製造事業者数

| | 平成 26 年度 | 平成 27 年度 | 平成 28 年度 |
|--------|----------|----------|----------|
| 製造事業者数 | 0 | 0 | 0 |

(6) 計量士の登録（法定受託事務）

「計量士登録申請書」等を受理し、大臣に進達しました。

また、計量士資格認定を得ようとする者から「計量士資格認定申請書」を受理し、計量行政審議会長に送付しました。

過去3年間の申請書等の受理件数は、次のとおりです。

| 区 分 | | 項 目 | 申 請 (進 達 件 数) | | |
|--------------|------|------|---------------|----------|----------|
| | | | 平成 26 年度 | 平成 27 年度 | 平成 28 年度 |
| 一 般 | 登 録 | | 15 | 7 | 13 |
| | 資格認定 | | 1 | 0 | 4 |
| 環 境 | 濃 度 | 登 録 | 25 | 23 | 30 |
| | | 資格認定 | 0 | 0 | 0 |
| | 騒音振動 | 登 録 | 5 | 7 | 6 |
| | | 資格認定 | 0 | 0 | 0 |
| 実務証明発行 件数 | 一 般 | | 0 | 0 | 1 |
| | 環 境 | | 0 | 0 | 0 |
| 訂正・再交付 | | | 3 | 0 | 1 |
| 合 計 | | | 49 | 37 | 55 |

(7) 計量関係事業者の指導

計量証明事業者の登録、適正計量管理事業所の指定の申請に際し、事業者としての遵守事項や事業規程、計量管理規程の作成等について指導しました。

過去3年間の指導件数は、次のとおりです。

| 区 分 | 項 目 | 事 業 所 数 | | |
|-----|-----------|----------|----------|----------|
| | | 平成 26 年度 | 平成 27 年度 | 平成 28 年度 |
| | 一般計量証明事業者 | 8 | 10 | 17 |
| | 環境計量証明事業者 | 8 | 1 | 4 |
| | 適正計量管理事業所 | 19 | 21 | 30 |

2 検 定 業 務

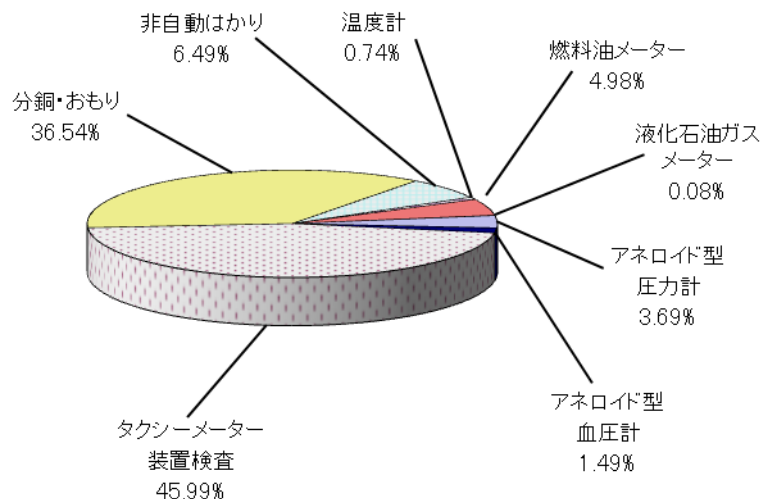
(1) 検定の概要

計量法は、都道府県知事等が実施する検定又は装置検査（タクシーメーター）に合格し、検定証印又は装置検査証印が付されていない特定計量器は、取引又は証明における計量に使用したり、所持してはならないと規定しています。

① 平成 28 年度の検定の実施状況

| 区 分 | 項 目 | 申請 件数 | 検定 個数 | 検 定 場 所 | | 不 合 格 | | 手数料（円） |
|-------------|------------------|----------|----------|---------|-------|-------|------|------------|
| | | | | 所 内 | 所 在 | 個数 | 率(%) | |
| | タクシーメーター装置検査 | 3,207 | 20,269 | 15,734 | 4,535 | 172 | 0.8 | 14,188,300 |
| 質 量 計 | 非自動はかり | 387 | 2,862 | 487 | 2,375 | 7 | 0.2 | 5,159,080 |
| | 分銅・おもり | 42 | 16,105 | 16,105 | 0 | 2 | 0.0 | 555,750 |
| | 小 計 | 429 | 18,967 | 16,592 | 2,375 | 9 | 0.0 | 5,714,830 |
| | 温 度 計 | 28 | 326 | 326 | 0 | 12 | 3.7 | 21,420 |
| 体 積 計 | 積算 水道メーター | 0 | 0 | 0 | 0 | 0 | 0 | 0 |
| | 体積 燃料油メーター | 320 | 2,197 | 0 | 2,197 | 20 | 0.9 | 4,832,400 |
| | 積計 液化石油ガスメーター | 19 | 35 | 0 | 35 | 1 | 2.9 | 224,000 |
| | 小 計 | 339 | 2,232 | 0 | 2,232 | 21 | 0.9 | 5,056,400 |
| 圧 力 計 | アネロイド型圧力計 | 169 | 1,627 | 1,396 | 231 | 11 | 0.7 | 199,710 |
| | アネロイド型血圧計 | 64 | 655 | 308 | 347 | 20 | 3.1 | 104,800 |
| | 小 計 | 233 | 2,282 | 1,704 | 578 | 31 | 1.4 | 304,510 |
| | 合 計 | 4,236 | 44,076 | 34,356 | 9,720 | 245 | 0.6 | 25,285,460 |

検定個数器種構成比



②検定所要日数及び人員

| 区分 | 項目 | 検定日数 | | 検定人員 | |
|------------|--------|------|-----|-------|-----|
| | | 所内 | 所在 | 所内 | 所在 |
| タクシメーター | | 144 | 83 | 677 | 169 |
| 質量計 | 非自動はかり | 122 | 243 | 167 | 263 |
| | 分銅・おもり | 51 | 0 | 85 | 0 |
| 燃料油メーター | | 0 | 329 | 0 | 407 |
| 液化石油ガスメーター | | 0 | 17 | 0 | 36 |
| アネロイド型血圧計 | | 8 | 61 | 23 | 73 |
| アネロイド型圧力計 | | 158 | 18 | 343 | 19 |
| 温度計 | | 27 | 0 | 63 | 0 |
| 合計 | | 510 | 751 | 1,358 | 967 |

(2) 器種別概要

①タクシメーター装置検査

(ア) 平成28年度実績(再掲)

| 申請件数 | 検定個数 | 内 訳 | | 不合格個数 | 不合格率(%) |
|-------|--------|--------|-------|-------|---------|
| | | 所内 | 所在 | | |
| 3,207 | 20,269 | 15,734 | 4,535 | 172 | 0.8 |

(イ) 過去3年間推移

| 項目 | 平成26年度 | 平成27年度 | 平成28年度 |
|----------|------------|------------|------------|
| 検定個数 | 20,843 | 20,326 | 20,269 |
| 不合格個数 | 227 | 174 | 172 |
| 不合格率 | 1.1 | 0.9 | 0.8 |
| 検定手数料(円) | 14,590,100 | 14,228,200 | 14,188,300 |

②質量計

(ア) 平成28年度実績(再掲)

| 器種 | 項目 | 申請件数 | 検定個数 | 内 訳 | | 不合格個数 | 不合格率(%) |
|--------|----|------|--------|--------|-------|-------|---------|
| | | | | 所内 | 所在 | | |
| 非自動はかり | | 387 | 2,862 | 487 | 2,375 | 7 | 0.2 |
| 分銅・おもり | | 42 | 16,105 | 16,105 | 0 | 2 | 0.0 |
| 合計 | | 429 | 18,967 | 16,592 | 2,375 | 9 | 0.0 |

(イ) 過去3年間推移

| 器種 | 平成26年度 | | | 平成27年度 | | | 平成28年度 | | |
|----------|-----------|-----------|-------------|-----------|-----------|-------------|-----------|-----------|-------------|
| | 検定 個数 | 不合格 個数 | 不合格率 (%) | 検定 個数 | 不合格 個数 | 不合格率 (%) | 検定 個数 | 不合格 個数 | 不合格率 (%) |
| 非自動はかり | 3,478 | 15 | 0.4 | 3,775 | 10 | 0.3 | 2,862 | 7 | 0.2 |
| 検定手数料(円) | 6,716,500 | | | 7,430,560 | | | 5,159,080 | | |
| 分銅・おもり | 13,791 | 12 | 0.1 | 11,300 | 3 | 0.0 | 16,105 | 2 | 0.0 |
| 検定手数料(円) | 472,460 | | | 438,660 | | | 555,750 | | |
| 合 計 | 17,269 | 27 | 0.2 | 15,075 | 13 | 0.1 | 18,967 | 9 | 0.0 |
| | 7,188,960 | | | 7,869,220 | | | 5,714,830 | | |

③温度計

(ア) 平成28年度実績(再掲)

| 申請件数 | 検定個数 | 内 訳 | | 不合格 個 数 | 不合格率(%) |
|------|------|-----|-----|------------|---------|
| | | 所 内 | 所 在 | | |
| 28 | 326 | 326 | 0 | 12 | 3.7 |

(イ) 過去3年間推移

| 項 目 | 平成26年度 | 平成27年度 | 平成28年度 |
|----------|--------|--------|--------|
| 検定個数 | 117 | 279 | 326 |
| 不合格個数 | 5 | 16 | 12 |
| 不合格率 | 4.3 | 5.7 | 3.7 |
| 検定手数料(円) | 7,350 | 22,380 | 21,420 |

④体積計

(ア) 平成28年度実績(再掲)

| 器種 | 項 目 | 申請 件数 | 検定個数 | 内 訳 | | 不合格 個 数 | 不合格率 (%) |
|-----------------------|------------|----------|-------|-----|-------|------------|-------------|
| | | | | 所 内 | 所 在 | | |
| 積 算 体 積 計 | 水道メーター | 0 | 0 | 0 | 0 | 0 | 0 |
| | 燃料油メーター | 320 | 2,197 | 0 | 2,197 | 20 | 0.9 |
| | 液化石油ガスメーター | 19 | 35 | 0 | 35 | 1 | 2.9 |
| 合 計 | | 339 | 2,232 | 0 | 2,232 | 21 | 0.9 |

(イ) 過去3年間推移

| 項目 器種 | 平成26年度 | | | 平成27年度 | | | 平成28年度 | | |
|------------|-----------|-----------|-------------------------|-----------|-----------|-------------------------|-----------|-----------|-------------------------|
| | 検定 個数 | 不合格 個数 | 不 合 格 率 (%) | 検定 個数 | 不合格 個数 | 不 合 格 率 (%) | 検定 個数 | 不合格 個数 | 不 合 格 率 (%) |
| 水道メーター | 0 | 0 | 0 | 0 | 0 | 0 | 0 | 0 | 0 |
| 検定手数料(円) | 0 | | | 0 | | | 0 | | |
| 燃料油メーター | 2,343 | 50 | 2.1 | 2,590 | 22 | 0.8 | 2,197 | 20 | 0.9 |
| 検定手数料(円) | 5,154,600 | | | 5,696,500 | | | 4,832,400 | | |
| 液化石油ガスメーター | 31 | 1 | 3.2 | 45 | 2 | 4.4 | 35 | 1 | 2.9 |
| 検定手数料(円) | 198,400 | | | 288,000 | | | 224,000 | | |
| 合 計 | 2,374 | 51 | 2.1 | 2,635 | 24 | 0.9 | 2,232 | 21 | 0.9 |
| | 5,353,000 | | | 5,984,500 | | | 5,056,400 | | |

⑤圧力計

(ア) 平成28年度実績(再掲)

| 項目 器種 | 申請件数 | 検定個数 | 内 訳 | | 不合格 個数 | 不合格率 (%) |
|-----------|------|-------|-------|-----|-----------|-------------|
| | | | 所 内 | 所 在 | | |
| アネロイド型圧力計 | 169 | 1,627 | 1,396 | 231 | 11 | 0.7 |
| アネロイド型血圧計 | 64 | 655 | 308 | 347 | 20 | 3.1 |
| 合 計 | 233 | 2,282 | 1,704 | 578 | 31 | 1.4 |

(イ) 過去3年間推移

| 項目 器種 | 平成26年度 | | | 平成27年度 | | | 平成28年度 | | |
|-----------|----------|-----------|-------------------------|----------|-----------|-------------------------|----------|-----------|-------------------------|
| | 検定 個数 | 不合格 個数 | 不 合 格 率 (%) | 検定 個数 | 不合格 個数 | 不 合 格 率 (%) | 検定 個数 | 不合格 個数 | 不 合 格 率 (%) |
| アネロイド型圧力計 | 1,752 | 24 | 1.4 | 1,523 | 13 | 0.9 | 1,627 | 11 | 0.7 |
| 検定手数料(円) | 211,980 | | | 189,310 | | | 199,710 | | |
| アネロイド型血圧計 | 283 | 1 | 0.4 | 319 | 5 | 1.6 | 655 | 20 | 3.1 |
| 検定手数料(円) | 45,280 | | | 51,040 | | | 104,800 | | |
| 合 計 | 2,035 | 25 | 1.2 | 1,842 | 18 | 1.0 | 2,282 | 31 | 1.4 |
| | 257,260 | | | 240,350 | | | 304,510 | | |

⑥検定個数等年度比較表

| 項目 器種 | | 平成26年度 | | | 平成27年度 | | | 平成28年度 | | | |
|--------------------------|-----------|---------------|--------------|-------------|---------------|--------------|-------------|---------------|--------------|-------------|------------|
| | | 検定 個数 | 不合格 個数 | 不合格 率(%) | 検定 個数 | 不合格 個数 | 不合格 率(%) | 検定 個数 | 不合格 個数 | 不合格 率(%) | |
| タクシーメーター装置検査 (器差検定含む) | | 20,843 | 227 | 1.1 | 20,326 | 174 | 0.9 | 20,269 | 172 | 0.8 | |
| 質量計 | 非自動はかり | 3,478 | 15 | 0.4 | 3,775 | 10 | 0.3 | 2,862 | 7 | 0.2 | |
| | 分銅・おもり | 13,791 | 12 | 0.1 | 11,300 | 3 | 0.0 | 16,105 | 2 | 0.0 | |
| | 小計 | 17,269 | 27 | 0.2 | 15,075 | 13 | 0.1 | 18,967 | 9 | 0.0 | |
| 温度計 | | 117 | 5 | 4.3 | 279 | 16 | 5.7 | 326 | 12 | 3.7 | |
| 皮革面積計 | | 0 | 0 | 0 | 0 | 0 | 0 | 0 | 0 | 0 | |
| 体積計 | 積算 体積計 | 水道メーター | 0 | 0 | 0 | 0 | 0 | 0 | 0 | 0 | |
| | | 燃料油メーター | 2,343 | 50 | 2.1 | 2,590 | 22 | 0.8 | 2,197 | 20 | 0.9 |
| | | 液化石油ガスメーター | 31 | 1 | 3.2 | 45 | 2 | 4.4 | 35 | 1 | 2.9 |
| | 小計 | 2,374 | 51 | 2.1 | 2,635 | 24 | 0.9 | 2,232 | 21 | 0.9 | |
| 圧力計 | アネロイド型圧力計 | | 1,752 | 24 | 1.4 | 1,523 | 13 | 0.9 | 1,627 | 11 | 0.7 |
| | アネロイド型血圧計 | | 283 | 1 | 0.4 | 319 | 5 | 1.6 | 655 | 20 | 3.1 |
| | 小計 | | 2,035 | 25 | 1.2 | 1,842 | 18 | 1.0 | 2,282 | 31 | 1.4 |
| 合計 | | 42,638 | 335 | 0.8 | 40,157 | 245 | 0.6 | 44,076 | 245 | 0.6 | |

(3) 基準器検査

計量法は、検定・定期検査その他特定計量器の器差検査において使用する基準器の検査は都道府県知事等が行うと定めています。

平成28年度の基準器検査の実施状況は次のとおりです。

| 種 類 | | 項 目 | 申請 件数 | 検査 個数 | 不合格 個数 | 不合格 率(%) | 検査手数料 |
|------------------|------------|-------------------|----------|----------|-----------|-------------|-----------|
| | | タクシーメーター装置検査用基準器 | 3 | 4 | 0 | 0 | 41,100 |
| | | 基準はかり(基準台手動はかり) | 5 | 6 | 0 | 0 | 57,600 |
| 基準分銅 | 一 級 | | 46 | 668 | 0 | 0 | 2,313,600 |
| | 二 級 | | 170 | 2,758 | 2 | 0.1 | 1,732,760 |
| | 三 級 | | 57 | 990 | 0 | 0 | 812,100 |
| | | 基準面積板 | 0 | 0 | 0 | 0 | 0 |
| | | 基準積算体積計(基準がスメーター) | 0 | 0 | 0 | 0 | 0 |
| 液体メーター用 基準タンク | 水道メーター用 | | 0 | 0 | 0 | 0 | 0 |
| | 燃料油メーター検定用 | | 9 | 14 | 0 | 0 | 110,400 |
| 合 計 | | | 290 | 4,440 | 2 | 0.0 | 5,067,560 |

①基準器検査年度別比較表

| 種 類 | | 項 目 | 平成26年度 | | | 平成27年度 | | | 平成28年度 | | |
|------------------|------------|-------------------|----------|-----------|-------------|----------|-----------|-------------|----------|-----------|-------------|
| | | | 検査 個数 | 不合格 個数 | 不合格 率(%) | 検査 個数 | 不合格 個数 | 不合格 率(%) | 検査 個数 | 不合格 個数 | 不合格 率(%) |
| | | タクシーメーター装置検査用基準器 | 23 | 0 | 0 | 9 | 0 | 0 | 4 | 0 | 0 |
| | | 基準はかり(基準台手動はかり) | 5 | 0 | 0 | 9 | 1 | 11.1 | 6 | 0 | 0 |
| 基準分銅 | 一 級 | | 748 | 2 | 0.3 | 960 | 0 | 0 | 668 | 0 | 0 |
| | 二 級 | | 2,148 | 1 | 0.0 | 2,329 | 6 | 0.3 | 2,758 | 2 | 0.1 |
| | 三 級 | | 880 | 0 | 0 | 794 | 0 | 0 | 990 | 0 | 0 |
| | | 基準面積板 | 2 | 0 | 0 | 2 | 0 | 0 | 0 | 0 | 0 |
| | | 基準積算体積計(基準がスメーター) | 0 | 0 | 0 | 0 | 0 | 0 | 0 | 0 | 0 |
| 液体メーター用 基準タンク | 水道メーター用 | | 1 | 0 | 0 | 0 | 0 | 0 | 0 | 0 | 0 |
| | 燃料油メーター検定用 | | 10 | 0 | 0 | 12 | 0 | 0 | 14 | 0 | 0 |
| 合 計 | | | 3,817 | 3 | 0.1 | 4,115 | 7 | 0.2 | 4,440 | 2 | 0.0 |

3 検査業務

(1) 定期検査

計量法では、取引・証明に使用されている特定計量器（非自動はかり、分銅及びおもり等）について、2年ごとに都道府県知事(特定市内は特定市の長)が実施する定期検査の受検を義務付けています。

検査は、特定市13市を除く30市町村を対象に、知事が指定する場所で行う「集合検査」と、運搬が困難な特定計量器の所在の場所で行う「所在場所検査」があります。

なお、知事が行う定期検査の代わりに計量士が検査を実施し、その旨を知事に届け出た特定計量器については、定期検査が免除されます。

平成16年4月1日から、大阪府では一般社団法人大阪府計量協会を指定定期検査機関として指定し、定期検査の業務（皮革面積計に係るものを除く。）を委託しています。

平成28年度の集合検査は13市2町1村、所在場所検査は17市4町において実施し、その結果は次のとおりです。

① 総合成績

| 項目 検査方法 | 検査 日数 | 検査 戸数 | 非自動はかり | | | 分銅・おもり | | | 合 計 | | | 検査手数料 (円) | |
|------------|----------|----------|----------|-----------|--------------|----------|-----------|--------------|----------|-----------|--------------|--------------|-----------|
| | | | 検査 個数 | 不合格 個数 | 不合格 率 (%) | 検査 個数 | 不合格 個数 | 不合格 率 (%) | 検査 個数 | 不合格 個数 | 不合格 率 (%) | | |
| 集 合 検 査 | 府検査 | 54 | 1,725 | 3,058 | 30 | 1.0 | 1,228 | 0 | 0.0 | 4,286 | 30 | 0.7 | 3,397,980 |
| | 計量士 | — | 542 | 2,606 | 12 | 0.5 | 367 | 0 | 0.0 | 2,973 | 12 | 0.4 | — |
| | 小 計 | 54 | 2,267 | 5,664 | 42 | 0.7 | 1,595 | 0 | 0.0 | 7,259 | 42 | 0.6 | 3,397,980 |
| 所在場 所検査 | 府検査 | 48 | 58 | 138 | 0 | 0.0 | 85 | 0 | 0.0 | 223 | 0 | 0.0 | 1,091,250 |
| | 計量士 | — | 83 | 743 | 0 | 0.0 | 311 | 0 | 0.0 | 1,054 | 0 | 0.0 | — |
| | 小 計 | 48 | 141 | 881 | 0 | 0.0 | 396 | 0 | 0.0 | 1,277 | 0 | 0.0 | 1,091,250 |
| 合 計 | 府検査 | 102 | 1,783 | 3,196 | 30 | 0.9 | 1,313 | 0 | 0.0 | 4,509 | 30 | 0.7 | 4,489,230 |
| | 計量士 | — | 625 | 3,349 | 12 | 0.4 | 678 | 0 | 0.0 | 4,027 | 12 | 0.3 | — |
| | 合 計 | 102 | 2,408 | 6,545 | 42 | 0.6 | 1,991 | 0 | 0.0 | 8,536 | 42 | 0.5 | 4,489,230 |

※府検査とは、知事が行う定期検査です。

計量士検査とは、知事が行う定期検査の代わりに計量士が検査を実施したものです。

②市町村別検査成績

(ア) 集合検査

| 項目 区域 | 検査 日数 | 検査 戸数 | 非自動はかり | | | 分銅 ・ おもり | | | 合 計 | | |
|-----------|----------|----------|----------|-----------|-------------|----------|-----------|-------------|----------|-----------|-------------|
| | | | 検査 個数 | 不合格 個数 | 不合格 率(%) | 検査 個数 | 不合格 個数 | 不合格 率(%) | 検査 個数 | 不合格 個数 | 不合格 率(%) |
| 池 田 市 | 4 | 99 | 162 | 0 | 0.0 | 50 | 0 | 0.0 | 212 | 0 | 0.0 |
| 泉 大 津 市 | - | 1 | 1 | 0 | 0.0 | 0 | 0 | 0.0 | 1 | 0 | 0.0 |
| 貝 塚 市 | - | - | - | - | - | - | - | - | - | - | - |
| 泉 佐 野 市 | - | 1 | 2 | 0 | 0.0 | 0 | 0 | 0.0 | 2 | 0 | 0.0 |
| 富 田 林 市 | 6 | 140 | 303 | 4 | 1.3 | 120 | 0 | 0.0 | 423 | 4 | 0.9 |
| 河 内 長 野 市 | 5 | 165 | 261 | 1 | 0.4 | 95 | 0 | 0.0 | 356 | 1 | 0.3 |
| 松 原 市 | 5 | 203 | 322 | 3 | 0.9 | 80 | 0 | 0.0 | 402 | 3 | 0.7 |
| 大 東 市 | 5 | 172 | 280 | 1 | 0.4 | 107 | 0 | 0.0 | 387 | 1 | 0.3 |
| 和 泉 市 | - | 1 | 2 | 0 | 0.0 | 0 | 0 | 0.0 | 2 | 0 | 0.0 |
| 箕 面 市 | 5 | 170 | 237 | 3 | 1.3 | 80 | 0 | 0.0 | 317 | 3 | 0.9 |
| 柏 原 市 | 3 | 111 | 195 | 0 | 0.0 | 81 | 0 | 0.0 | 276 | 0 | 0.0 |
| 羽 曳 野 市 | 4 | 162 | 326 | 1 | 0.3 | 55 | 0 | 0.0 | 381 | 1 | 0.3 |
| 摂 津 市 | 3 | 91 | 228 | 7 | 3.1 | 60 | 0 | 0.0 | 288 | 7 | 2.4 |
| 高 石 市 | - | - | - | - | - | - | - | - | - | - | - |
| 藤 井 寺 市 | 3 | 105 | 229 | 2 | 0.9 | 65 | 0 | 0.0 | 294 | 2 | 0.7 |
| 泉 南 市 | - | - | - | - | - | - | - | - | - | - | - |
| 四 條 畷 市 | 3 | 66 | 126 | 0 | 0.0 | 200 | 0 | 0.0 | 326 | 0 | 0.0 |
| 交 野 市 | 3 | 90 | 145 | 5 | 3.4 | 40 | 0 | 0.0 | 185 | 5 | 2.7 |
| 大 阪 狭 山 市 | 2 | 84 | 117 | 3 | 2.6 | 35 | 0 | 0.0 | 152 | 3 | 2.0 |
| 阪 南 市 | - | - | - | - | - | - | - | - | - | - | - |
| 島 本 町 | - | - | - | - | - | - | - | - | - | - | - |
| 豊 能 町 | - | - | - | - | - | - | - | - | - | - | - |
| 能 勢 町 | - | - | - | - | - | - | - | - | - | - | - |
| 忠 岡 町 | - | - | - | - | - | - | - | - | - | - | - |
| 熊 取 町 | - | - | - | - | - | - | - | - | - | - | - |
| 田 尻 町 | - | - | - | - | - | - | - | - | - | - | - |
| 岬 町 | - | - | - | - | - | - | - | - | - | - | - |
| 太 子 町 | 1 | 15 | 24 | 0 | 0.0 | 5 | 0 | 0.0 | 29 | 0 | 0.0 |
| 河 南 町 | 1 | 29 | 38 | 0 | 0.0 | 15 | 0 | 0.0 | 53 | 0 | 0.0 |
| 千 早 赤 阪 村 | 1 | 20 | 60 | 0 | 0.0 | 140 | 0 | 0.0 | 200 | 0 | 0.0 |
| 合 計 | 54 | 1,725 | 3,058 | 30 | 1.0 | 1,228 | 0 | 0.0 | 4,286 | 30 | 0.7 |

※検査日数欄が「-」となっている市町村の検査個数は、近隣市町村で定期検査を受検した計量器の数

(イ) 集合検査に代わる計量士による検査

| 項目 区域 | 検査 戸数 | 非自動はかり | | | 分銅・おもり | | | 合 計 | | |
|----------|----------|----------|-----------|-------------|----------|-----------|-------------|----------|-----------|-------------|
| | | 検査 個数 | 不合格 個数 | 不合格 率(%) | 検査 個数 | 不合格 個数 | 不合格 率(%) | 検査 個数 | 不合格 個数 | 不合格 率(%) |
| 池田市 | 46 | 161 | 3 | 1.9 | 5 | 0 | 0.0 | 166 | 3 | 1.8 |
| 泉大津市 | 7 | 66 | 0 | 0.0 | 10 | 0 | 0.0 | 76 | 0 | 0.0 |
| 貝塚市 | 3 | 19 | 0 | 0.0 | 0 | 0 | 0.0 | 19 | 0 | 0.0 |
| 泉佐野市 | 7 | 27 | 0 | 0.0 | 0 | 0 | 0.0 | 27 | 0 | 0.0 |
| 富田林市 | 80 | 178 | 0 | 0.0 | 0 | 0 | 0.0 | 178 | 0 | 0.0 |
| 河内長野市 | 22 | 138 | 1 | 0.7 | 0 | 0 | 0.0 | 138 | 1 | 0.7 |
| 松原市 | 48 | 184 | 0 | 0.0 | 0 | 0 | 0.0 | 184 | 0 | 0.0 |
| 大東市 | 37 | 217 | 0 | 0.0 | 23 | 0 | 0.0 | 240 | 0 | 0.0 |
| 和泉市 | 14 | 82 | 0 | 0.0 | 5 | 0 | 0.0 | 87 | 0 | 0.0 |
| 箕面市 | 30 | 144 | 1 | 0.7 | 20 | 0 | 0.0 | 164 | 1 | 0.6 |
| 柏原市 | 28 | 217 | 0 | 0.0 | 213 | 0 | 0.0 | 430 | 0 | 0.0 |
| 羽曳野市 | 31 | 213 | 3 | 1.4 | 0 | 0 | 0.0 | 213 | 3 | 1.4 |
| 摂津市 | 58 | 303 | 0 | 0.0 | 8 | 0 | 0.0 | 311 | 0 | 0.0 |
| 高石市 | 3 | 15 | 0 | 0.0 | 0 | 0 | 0.0 | 15 | 0 | 0.0 |
| 藤井寺市 | 15 | 50 | 0 | 0.0 | 0 | 0 | 0.0 | 50 | 0 | 0.0 |
| 泉南市 | 2 | 2 | 0 | 0.0 | 0 | 0 | 0.0 | 2 | 0 | 0.0 |
| 四條畷市 | 37 | 73 | 2 | 2.7 | 0 | 0 | 0.0 | 73 | 2 | 2.7 |
| 交野市 | 43 | 138 | 0 | 0.0 | 50 | 0 | 0.0 | 188 | 0 | 0.0 |
| 大阪狭山市 | 15 | 266 | 0 | 0.0 | 28 | 0 | 0.0 | 294 | 0 | 0.0 |
| 阪南市 | 3 | 14 | 0 | 0.0 | 0 | 0 | 0.0 | 14 | 0 | 0.0 |
| 島本町 | 2 | 14 | 2 | 14.3 | 0 | 0 | 0.0 | 14 | 2 | 14.3 |
| 豊能町 | 1 | 4 | 0 | 0.0 | 0 | 0 | 0.0 | 4 | 0 | 0.0 |
| 能勢町 | - | - | - | - | - | - | - | - | - | - |
| 忠岡町 | 1 | 13 | 0 | 0.0 | 0 | 0 | 0.0 | 13 | 0 | 0.0 |
| 熊取町 | 1 | 16 | 0 | 0.0 | 0 | 0 | 0.0 | 16 | 0 | 0.0 |
| 田尻町 | 1 | 6 | 0 | 0.0 | 0 | 0 | 0.0 | 6 | 0 | 0.0 |
| 岬町 | - | - | - | - | - | - | - | - | - | - |
| 太子町 | 4 | 12 | 0 | 0.0 | 5 | 0 | 0.0 | 17 | 0 | 0.0 |
| 河南町 | 3 | 34 | 0 | 0.0 | 0 | 0 | 0.0 | 34 | 0 | 0.0 |
| 千早赤阪村 | - | - | - | - | - | - | - | - | - | - |
| 合 計 | 542 | 2,606 | 12 | 0.5 | 367 | 0 | 0.0 | 2,973 | 12 | 0.4 |

(ウ) 所在場所検査

| 項目 区域 | 検査 戸数 | 非自動はかり | | | 分銅・おもり | | | 合計 | | |
|----------|----------|----------|-----------|-------------|----------|-----------|-------------|----------|-----------|-------------|
| | | 検査 個数 | 不合格 個数 | 不合格 率(%) | 検査 個数 | 不合格 個数 | 不合格 率(%) | 検査 個数 | 不合格 個数 | 不合格 率(%) |
| 池田市 | 1 | 4 | 0 | 0.0 | 0 | 0 | 0.0 | 4 | 0 | 0.0 |
| 泉大津市 | 6 | 10 | 0 | 0.0 | 5 | 0 | 0.0 | 15 | 0 | 0.0 |
| 貝塚市 | 7 | 11 | 0 | 0.0 | 15 | 0 | 0.0 | 26 | 0 | 0.0 |
| 泉佐野市 | 9 | 54 | 0 | 0.0 | 0 | 0 | 0.0 | 54 | 0 | 0.0 |
| 富田林市 | 3 | 16 | 0 | 0.0 | 45 | 0 | 0.0 | 61 | 0 | 0.0 |
| 河内長野市 | 1 | 1 | 0 | 0.0 | 0 | 0 | 0.0 | 1 | 0 | 0.0 |
| 松原市 | 4 | 4 | 0 | 0.0 | 0 | 0 | 0.0 | 4 | 0 | 0.0 |
| 大東市 | 1 | 3 | 0 | 0.0 | 10 | 0 | 0.0 | 13 | 0 | 0.0 |
| 和泉市 | 2 | 2 | 0 | 0.0 | 0 | 0 | 0.0 | 2 | 0 | 0.0 |
| 箕面市 | 4 | 6 | 0 | 0.0 | 10 | 0 | 0.0 | 16 | 0 | 0.0 |
| 柏原市 | 1 | 1 | 0 | 0.0 | 0 | 0 | 0.0 | 1 | 0 | 0.0 |
| 羽曳野市 | 3 | 4 | 0 | 0.0 | 0 | 0 | 0.0 | 4 | 0 | 0.0 |
| 摂津市 | 6 | 7 | 0 | 0.0 | 0 | 0 | 0.0 | 7 | 0 | 0.0 |
| 高石市 | — | — | — | — | — | — | — | — | — | — |
| 藤井寺市 | — | — | — | — | — | — | — | — | — | — |
| 泉南市 | 2 | 7 | 0 | 0.0 | 0 | 0 | 0.0 | 7 | 0 | 0.0 |
| 四條畷市 | 1 | 1 | 0 | 0.0 | 0 | 0 | 0.0 | 1 | 0 | — |
| 交野市 | 1 | 1 | 0 | 0.0 | 0 | 0 | 0.0 | 1 | 0 | 0.0 |
| 大阪狭山市 | — | — | — | — | — | — | — | — | — | — |
| 阪南市 | 1 | 1 | 0 | 0.0 | 0 | 0 | 0.0 | 1 | 0 | 0.0 |
| 島本町 | — | — | — | — | — | — | — | — | — | — |
| 豊能町 | — | — | — | — | — | — | — | — | — | — |
| 能勢町 | 1 | 1 | 0 | 0.0 | 0 | 0 | 0.0 | 1 | 0 | 0.0 |
| 忠岡町 | 1 | 1 | 0 | 0.0 | 0 | 0 | 0.0 | 1 | 0 | 0.0 |
| 熊取町 | 2 | 2 | 0 | 0.0 | 0 | 0 | 0.0 | 2 | 0 | 0.0 |
| 田尻町 | — | — | — | — | — | — | — | — | — | — |
| 岬町 | 1 | 1 | 0 | 0.0 | 0 | 0 | 0.0 | 1 | 0 | 0.0 |
| 太子町 | — | — | — | — | — | — | — | — | — | — |
| 河南町 | — | — | — | — | — | — | — | — | — | — |
| 千早赤阪村 | — | — | — | — | — | — | — | — | — | — |
| 合計 | 58 | 138 | 0 | 0.0 | 85 | 0 | 0.0 | 223 | 0 | 0.0 |

(エ) 所在場所検査に代わる計量士による検査

| 項目 区域 | 検査 戸数 | 非自動はかり | | | 分銅・おもり | | | 合 計 | | |
|----------|----------|----------|-----------|-------------|----------|-----------|-------------|----------|-----------|-------------|
| | | 検査 個数 | 不合格 個数 | 不合格 率(%) | 検査 個数 | 不合格 個数 | 不合格 率(%) | 検査 個数 | 不合格 個数 | 不合格 率(%) |
| 池田市 | — | — | — | — | — | — | — | — | — | — |
| 泉大津市 | 11 | 72 | 0 | 0.0 | 20 | 0 | 0.0 | 92 | 0 | 0.0 |
| 貝塚市 | 7 | 46 | 0 | 0.0 | 53 | 0 | 0.0 | 99 | 0 | 0.0 |
| 泉佐野市 | 7 | 119 | 0 | 0.0 | 0 | 0 | 0.0 | 119 | 0 | 0.0 |
| 富田林市 | 4 | 9 | 0 | 0.0 | 0 | 0 | 0.0 | 9 | 0 | 0.0 |
| 河内長野市 | 1 | 1 | 0 | 0.0 | 0 | 0 | 0.0 | 1 | 0 | 0.0 |
| 松原市 | 4 | 8 | 0 | 0.0 | 0 | 0 | 0.0 | 8 | 0 | 0.0 |
| 大東市 | 3 | 49 | 0 | 0.0 | 0 | 0 | 0.0 | 49 | 0 | 0.0 |
| 和泉市 | 4 | 39 | 0 | 0.0 | 0 | 0 | 0.0 | 39 | 0 | 0.0 |
| 箕面市 | 1 | 3 | 0 | 0.0 | 0 | 0 | 0.0 | 3 | 0 | 0.0 |
| 柏原市 | 6 | 49 | 0 | 0.0 | 58 | 0 | 0.0 | 107 | 0 | 0.0 |
| 羽曳野市 | 5 | 8 | 0 | 0.0 | 10 | 0 | 0.0 | 18 | 0 | 0.0 |
| 摂津市 | 8 | 136 | 0 | 0.0 | 6 | 0 | 0.0 | 142 | 0 | 0.0 |
| 高石市 | 4 | 172 | 0 | 0.0 | 164 | 0 | 0.0 | 336 | 0 | 0.0 |
| 藤井寺市 | 1 | 1 | 0 | 0.0 | 0 | 0 | 0.0 | 1 | 0 | 0.0 |
| 泉南市 | 11 | 21 | 0 | 0.0 | 0 | 0 | 0.0 | 21 | 0 | 0.0 |
| 四條畷市 | — | — | — | — | — | — | — | — | — | — |
| 交野市 | 2 | 6 | 0 | 0.0 | 0 | 0 | 0.0 | 6 | 0 | 0.0 |
| 大阪狭山市 | — | — | — | — | — | — | — | — | — | — |
| 阪南市 | 1 | 1 | 0 | 0.0 | 0 | 0 | 0.0 | 1 | 0 | 0.0 |
| 島本町 | — | — | — | — | — | — | — | — | — | — |
| 豊能町 | — | — | — | — | — | — | — | — | — | — |
| 能勢町 | — | — | — | — | — | — | — | — | — | — |
| 忠岡町 | 1 | 1 | 0 | 0.0 | 0 | 0 | 0.0 | 1 | 0 | 0.0 |
| 熊取町 | — | — | — | — | — | — | — | — | — | — |
| 田尻町 | — | — | — | — | — | — | — | — | — | — |
| 岬町 | — | — | — | — | — | — | — | — | — | — |
| 太子町 | — | — | — | — | — | — | — | — | — | — |
| 河南町 | — | — | — | — | — | — | — | — | — | — |
| 千早赤阪村 | 2 | 2 | 0 | 0.0 | 0 | 0 | 0.0 | 2 | 0 | 0.0 |
| 合 計 | 83 | 743 | 0 | 0.0 | 311 | 0 | 0.0 | 1,054 | 0 | 0.0 |

③器種別検査結果

(ア) 集合検査

| 種類 | 項目 | 検査 個数 | 不合格 個数 | 不合格 率(%) | 不 合 格 事 由 | | | | | |
|----------------------------|----------------------------|----------|-----------|-------------|-----------|----|----|----|----|---|
| | | | | | 構造 | 零点 | 四隅 | 器差 | 感じ | 他 |
| 非 自 動 は か り | 手 動 天 び ん | 5 | 0 | 0.0 | — | — | — | — | — | — |
| | | 0 | 0 | 0.0 | — | — | — | — | — | — |
| | 棒 は か り | 3 | 0 | 0.0 | — | — | — | — | — | — |
| | | 0 | 0 | 0.0 | — | — | — | — | — | — |
| | 懸 垂 手 動 は か り | 0 | 0 | 0.0 | — | — | — | — | — | — |
| | | 0 | 0 | 0.0 | — | — | — | — | — | — |
| | 等 比 皿 手 動 は か り | 9 | 0 | 0.0 | — | — | — | — | — | — |
| | | 8 | 0 | 0.0 | — | — | — | — | — | — |
| | 不 等 比 皿 手 動 は か り | 24 | 0 | 0.0 | — | — | — | — | — | — |
| | | 29 | 0 | 0.0 | — | — | — | — | — | — |
| | 不 等 比 台 手 動 は か り | 137 | 1 | 0.7 | 0 | 0 | 0 | 1 | 0 | 0 |
| | | 47 | 0 | 0.0 | — | — | — | — | — | — |
| | ば ね 式 指 示 は か り | 1,061 | 9 | 0.8 | 5 | 0 | 0 | 4 | 0 | 0 |
| | | 533 | 3 | 0.6 | 0 | 3 | 0 | 0 | 0 | 0 |
| | ば ね 式 指 示 は か り (直 線) | 85 | 0 | 0.0 | — | — | — | — | — | — |
| | | 0 | 0 | 0.0 | — | — | — | — | — | — |
| | 振 子 式 指 示 は か り | 0 | 0 | 0.0 | — | — | — | — | — | — |
| | | 0 | 0 | 0.0 | — | — | — | — | — | — |
| | 手 動 指 示 併 用 は か り | 65 | 0 | 0.0 | — | — | — | — | — | — |
| | | 5 | 0 | 0.0 | — | — | — | — | — | — |
| 光 電 式 は か り | 0 | 0 | 0.0 | — | — | — | — | — | — | |
| | 0 | 0 | 0.0 | — | — | — | — | — | — | |
| 電 気 抵 抗 線 式 は か り | 1,136 | 20 | 1.8 | 1 | 0 | 0 | 19 | 0 | 0 | |
| | 1,845 | 8 | 0.4 | 0 | 0 | 0 | 8 | 0 | 0 | |
| 誘 電 式 は か り | 302 | 0 | 0.0 | — | — | — | — | — | — | |
| | 74 | 0 | 0.0 | — | — | — | — | — | — | |
| 電 磁 式 は か り | 231 | 0 | 0.0 | — | — | — | — | — | — | |
| | 65 | 1 | 1.5 | 0 | 0 | 0 | 1 | 0 | 0 | |
| 商 業 用 自 動 は か り | 0 | 0 | 0.0 | — | — | — | — | — | — | |
| | 0 | 0 | 0.0 | — | — | — | — | — | — | |
| 小 計 | 3,058 | 30 | 1.0 | 6 | 0 | 0 | 24 | 0 | 0 | |
| | 2,606 | 12 | 0.5 | 0 | 3 | 0 | 9 | 0 | 0 | |
| 分 銅 | 435 | 0 | 0.0 | — | — | — | — | — | — | |
| | 105 | 0 | 0.0 | — | — | — | — | — | — | |
| 定 量 増 お も り | 790 | 0 | 0.0 | — | — | — | — | — | — | |
| | 262 | 0 | 0.0 | — | — | — | — | — | — | |
| 定 量 お も り | 3 | 0 | 0.0 | — | — | — | — | — | — | |
| | 0 | 0 | 0.0 | — | — | — | — | — | — | |
| 小 計 | 1,228 | 0 | 0.0 | — | — | — | — | — | — | |
| | 367 | 0 | 0.0 | — | — | — | — | — | — | |
| 合 計 | 4,286 | 30 | 0.7 | 6 | 0 | 0 | 24 | 0 | 0 | |
| | 2,973 | 12 | 0.4 | 0 | 3 | 0 | 9 | 0 | 0 | |

※各欄下段は計量士による検査個数等

(イ) 所在場所検査

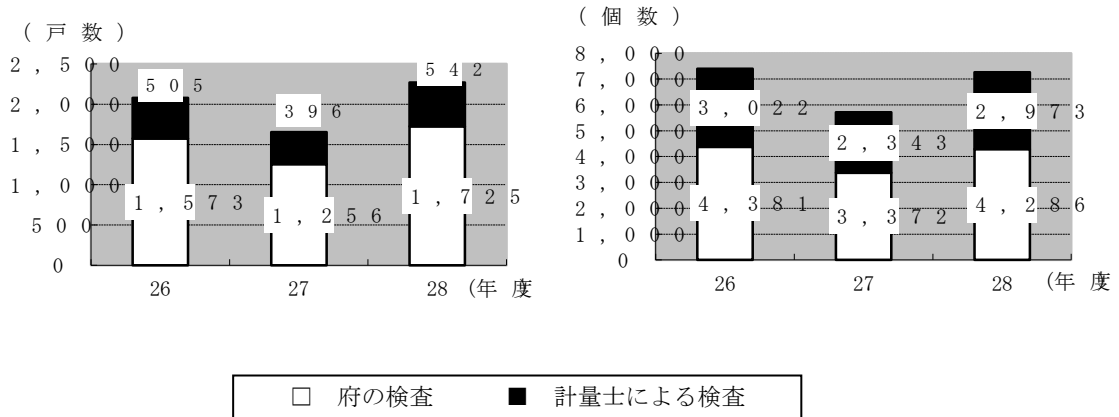
| 種類 | | 項目 | 検査 個数 | 不合格 個数 | 不合格 率(%) | 不 合 格 事 由 | | | | | | |
|----------------------------|-----------|-----------|-------------|-----------|-------------|-----------|----|----|----|----|---|---|
| | | | | | | 構造 | 零点 | 四隅 | 器差 | 感じ | 他 | |
| 非 自 動 は か り | 手 | 手 動 天 び ん | 0 | 0 | 0.0 | — | — | — | — | — | — | |
| | | 0 | 0 | 0.0 | — | — | — | — | — | — | | |
| | 動 | 棒 は か り | 0 | 0 | 0.0 | — | — | — | — | — | — | |
| | | 0 | 0 | 0.0 | — | — | — | — | — | — | | |
| | は | 懸垂手動はかり | 0 | 0 | 0.0 | — | — | — | — | — | — | |
| | | 0 | 0 | 0.0 | — | — | — | — | — | — | | |
| | か | 等比皿手動はかり | 0 | 0 | 0.0 | — | — | — | — | — | — | |
| | | 0 | 0 | 0.0 | — | — | — | — | — | — | | |
| | り | 不等比皿手動はかり | 0 | 0 | 0.0 | — | — | — | — | — | — | |
| | | 0 | 0 | 0.0 | — | — | — | — | — | — | | |
| | 動 | 不等比台手動はかり | 23 | 0 | 0.0 | — | — | — | — | — | — | |
| | | 59 | 0 | 0.0 | — | — | — | — | — | — | | |
| | は | 指 | 自動送りおもり式はかり | 0 | 0 | 0.0 | — | — | — | — | — | — |
| | | | 0 | 0 | 0.0 | — | — | — | — | — | — | |
| | 示 | ばね式指示はかり | 2 | 0 | 0.0 | — | — | — | — | — | — | |
| | | | 11 | 0 | 0.0 | — | — | — | — | — | — | |
| | は | 振子式指示はかり | 0 | 0 | 0.0 | — | — | — | — | — | — | |
| | | | 1 | 0 | 0.0 | — | — | — | — | — | — | |
| | か | 手動指示併用はかり | 0 | 0 | 0.0 | — | — | — | — | — | — | |
| | | | 0 | 0 | 0.0 | — | — | — | — | — | — | |
| り | 電気抵抗線式はかり | 106 | 0 | 0.0 | — | — | — | — | — | — | | |
| | | 655 | 0 | 0.0 | — | — | — | — | — | — | | |
| り | 誘電式はかり | 0 | 0 | 0.0 | — | — | — | — | — | — | | |
| | | 16 | 0 | 0.0 | — | — | — | — | — | — | | |
| り | 電磁式はかり | 7 | 0 | 0.0 | — | — | — | — | — | — | | |
| | | 1 | 0 | 0.0 | — | — | — | — | — | — | | |
| 小 | 計 | 138 | 0 | 0.0 | — | — | — | — | — | — | | |
| | | 743 | 0 | 0.0 | — | — | — | — | — | — | | |
| 分 | 銅 | 0 | 0 | 0.0 | — | — | — | — | — | — | | |
| | | 0 | 0 | 0.0 | — | — | — | — | — | — | | |
| お | 定量増おもり | 85 | 0 | 0.0 | — | — | — | — | — | — | | |
| | | 311 | 0 | 0.0 | — | — | — | — | — | — | | |
| も | 定量おもり | 0 | 0 | 0.0 | — | — | — | — | — | — | | |
| | | 0 | 0 | 0.0 | — | — | — | — | — | — | | |
| り | 小 | 85 | 0 | 0.0 | — | — | — | — | — | — | | |
| | | 311 | 0 | 0.0 | — | — | — | — | — | — | | |
| 合 | 計 | 223 | 0 | 0.0 | — | — | — | — | — | — | | |
| | | 1,054 | 0 | 0.0 | — | — | — | — | — | — | | |

※各欄下段は計量士による検査個数等

④定期検査年度別比較表

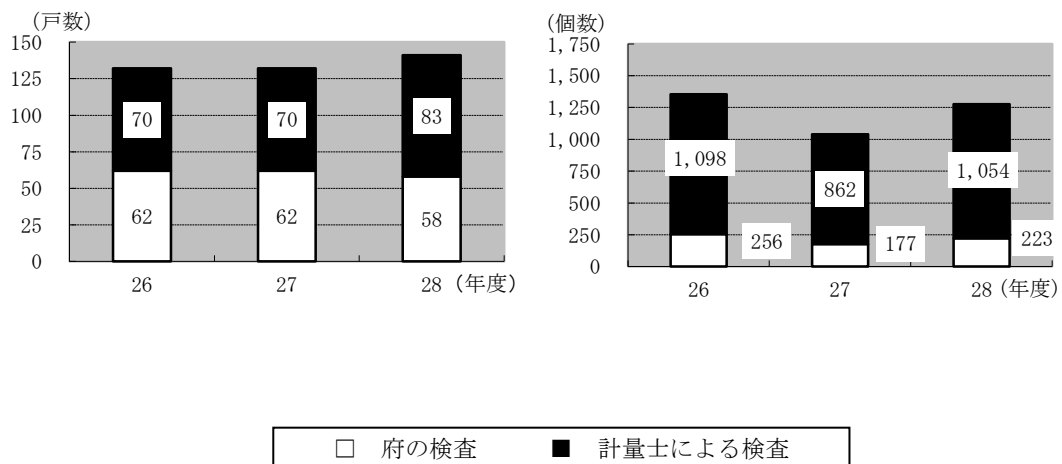
(ア) 集合検査

| 項目 方法 | 年 月 | 検査 日数 | 戸 数 | 検査 個数 | 不合格 個数 | 不合格率 (%) | 検査手数料 (円) |
|--------------------|-----|----------|-------|----------|-----------|-------------|--------------|
| 府 の 検 査 | 26 | 54 | 1,573 | 4,381 | 35 | 0.8 | 3,155,700 |
| | 27 | 52 | 1,256 | 3,372 | 40 | 1.2 | 2,471,650 |
| | 28 | 54 | 1,725 | 4,286 | 30 | 0.7 | 3,397,980 |
| 計 量 士 に よ る 検 査 | 26 | — | 505 | 3,022 | 27 | 0.9 | — |
| | 27 | — | 396 | 2,343 | 8 | 0.3 | — |
| | 28 | — | 542 | 2,973 | 12 | 0.4 | — |



(イ) 所在場所検査

| 項目 方法 | 年 度 | 検査 日数 | 戸 数 | 検査 個数 | 不合格 個数 | 不合格率 (%) | 検査手数料 (円) |
|--------------------|-----|----------|-----|----------|-----------|-------------|--------------|
| 府 の 検 査 | 26 | 54 | 62 | 256 | 4 | 1.6 | 1,176,750 |
| | 27 | 47 | 62 | 177 | 0 | 0.0 | 1,112,750 |
| | 28 | 48 | 58 | 223 | 0 | 0.0 | 1,091,250 |
| 計 量 士 に よ る 検 査 | 26 | — | 70 | 1,098 | 0 | 0.0 | — |
| | 27 | — | 70 | 862 | 0 | 0.0 | — |
| | 28 | — | 83 | 1,054 | 0 | 0.0 | — |



(2) 計量証明検査

計量法は、計量証明の事業に使用されている特定計量器について、それぞれ一定の期間ごとに、知事が実施する計量証明検査の受検を義務付けています。

なお、質量計等の一般計量器のうち、計量士が検査を実施し、その旨を届け出たものについては、知事が行う計量証明検査が免除されます。

平成16年4月1日から、大阪府では一般社団法人大阪府計量協会を指定計量証明検査機関として指定し、計量証明検査の業務（皮革面積計に係るものを除く。）を委託しています。

平成28年度の計量証明検査の結果は、次のとおりです。

①総合成績

| 項目 方法 | | 検査 | 検査 | 検査 | 不合格 | 不合格率 | 検査手数料 (円) |
|----------|----------|-----|-----|-----|-----|------|--------------|
| | | 日数 | 戸数 | 個数 | 個数 | (%) | |
| 一般計量器 | 府の検査 | 76 | 105 | 105 | 0 | 0.0 | 2,821,000 |
| | 計量士による検査 | — | 38 | 38 | 0 | 0.0 | — |
| | 小計 | 76 | 143 | 143 | 0 | 0.0 | 2,821,000 |
| 環境計量器 | 府の検査 | 24 | 42 | 123 | 2 | 1.6 | 6,936,500 |
| | 計量士による検査 | — | — | — | — | — | — |
| | 小計 | 24 | 42 | 123 | 2 | 1.6 | 6,936,500 |
| 合計 | | 100 | 185 | 266 | 2 | 0.8 | 9,757,500 |

②器種別成績

(ア) 一般計量器（府の検査）

| 項目 種類 | | 検査 個数 | 不合格 個数 | 不合格率 (%) | 不合格事由 | | | | | |
|------------|--------|----------|-----------|-------------|-------|----|----|----|----|---|
| | | | | | 構造 | 零点 | 四隅 | 器差 | 感じ | 他 |
| 非自動 はかり | 手動はかり | 7 | 0 | 0.0 | — | — | — | — | — | — |
| | 電気式はかり | 97 | 0 | 0.0 | — | — | — | — | — | — |
| | 指示はかり | 0 | 0 | 0.0 | — | — | — | — | — | — |
| | 小計 | 104 | 0 | 0.0 | — | — | — | — | — | — |
| 分銅・ おもり | 分銅 | 0 | 0 | 0.0 | — | — | — | — | — | — |
| | 定量増おもり | 0 | 0 | 0.0 | — | — | — | — | — | — |
| | 定量おもり | 0 | 0 | 0.0 | — | — | — | — | — | — |
| | 小計 | 0 | 0 | 0.0 | — | — | — | — | — | — |
| 皮革面積計 | | 1 | 0 | 0.0 | — | — | — | — | — | — |
| 合計 | | 105 | 0 | 0.0 | — | — | — | — | — | — |

(イ) 一般計量器 (計量士による検査)

| 項目 種類 | | 検査 個数 | 不合格 個数 | 不合格率 (%) | 不合格事由 | | | | | |
|------------|--------|----------|-----------|-------------|-------|----|----|----|----|---|
| | | | | | 構造 | 零点 | 四隅 | 器差 | 感じ | 他 |
| はかり | 手動はかり | 1 | 0 | 0.0 | - | - | - | - | - | - |
| | 電気式はかり | 37 | 0 | 0.0 | - | - | - | - | - | - |
| | 指示はかり | 0 | 0 | 0.0 | - | - | - | - | - | - |
| | 小計 | 38 | 0 | 0.0 | - | - | - | - | - | - |
| 分銅・ おもり | 分銅 | 0 | 0 | 0.0 | - | - | - | - | - | - |
| | 定量増おもり | 0 | 0 | 0.0 | - | - | - | - | - | - |
| | 定量おもり | 0 | 0 | 0.0 | - | - | - | - | - | - |
| | 小計 | 0 | 0 | 0.0 | - | - | - | - | - | - |
| 皮革面積計 | | 0 | 0 | 0.0 | - | - | - | - | - | - |
| 合計 | | 38 | 0 | 0.0 | - | - | - | - | - | - |

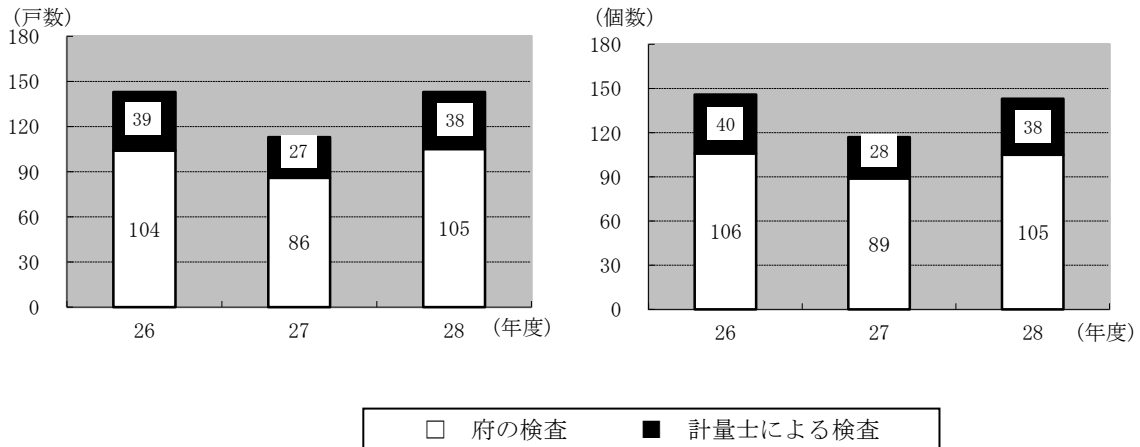
(ウ) 環境計量器 (府の検査)

| 項目 種類 | | 検査 個数 | 不合格 個数 | 不合格率 (%) | 不合格事由 | | | | | | | | | | |
|-------------|------------------|-------------------|-----------|-------------|----------|--------|------------------|-------------|------------------|------------------|------------------|------------------|--------|------------------|----------------------------|
| | | | | | 起電力 の | P H | ス 波 ス レ | 周 波 数 | 切 効 期 限 | 有 効 誤 差 | 切 換 誤 差 | 証 印 脱 落 | 構 造 | 作 動 不 良 | 誤 目 盛 標 差 識 |
| 騒 音 計 | 精密騒音計 | 4 | 1 | 25.0 | 0 | 0 | 0 | 0 | 0 | 0 | 0 | 0 | 0 | 1 | 0 |
| | 普通騒音計 | 17 | 0 | 0.0 | - | - | - | - | - | - | - | - | - | - | - |
| | 小計 | 21 | 1 | 4.8 | 0 | 0 | 0 | 0 | 0 | 0 | 0 | 0 | 0 | 1 | 0 |
| 振動レベル計 | | 50 | 1 | 2.0 | 0 | 0 | 0 | 1 | 0 | 0 | 0 | 0 | 0 | 0 | 0 |
| 濃 度 計 | ガラス電極式水素イオン濃度指示計 | 11 | 0 | 0.0 | - | - | - | - | - | - | - | - | - | - | - |
| | 非分散型赤外線式濃度計 | CO計 | 6 | 0 | 0.0 | - | - | - | - | - | - | - | - | - | - |
| | | SO ₂ 計 | 2 | 0 | 0.0 | - | - | - | - | - | - | - | - | - | - |
| | 化学発光式窒素酸化物濃度計 | 15 | 0 | 0.0 | - | - | - | - | - | - | - | - | - | - | - |
| | 溶液導電率二酸化硫黄濃度計 | - | - | - | - | - | - | - | - | - | - | - | - | - | - |
| | ジルコニア式酸素濃度計 | 16 | 0 | 0.0 | - | - | - | - | - | - | - | - | - | - | - |
| | 磁気式酸素濃度計 | 2 | 0 | 0.0 | - | - | - | - | - | - | - | - | - | - | - |
| 小計 | 52 | 0 | 0.0 | - | - | - | - | - | - | - | - | - | - | - | |
| 合計 | | 123 | 2 | 1.6 | 0 | 0 | 0 | 1 | 0 | 0 | 0 | 0 | 1 | 0 | |

①計量証明検査年度別比較表

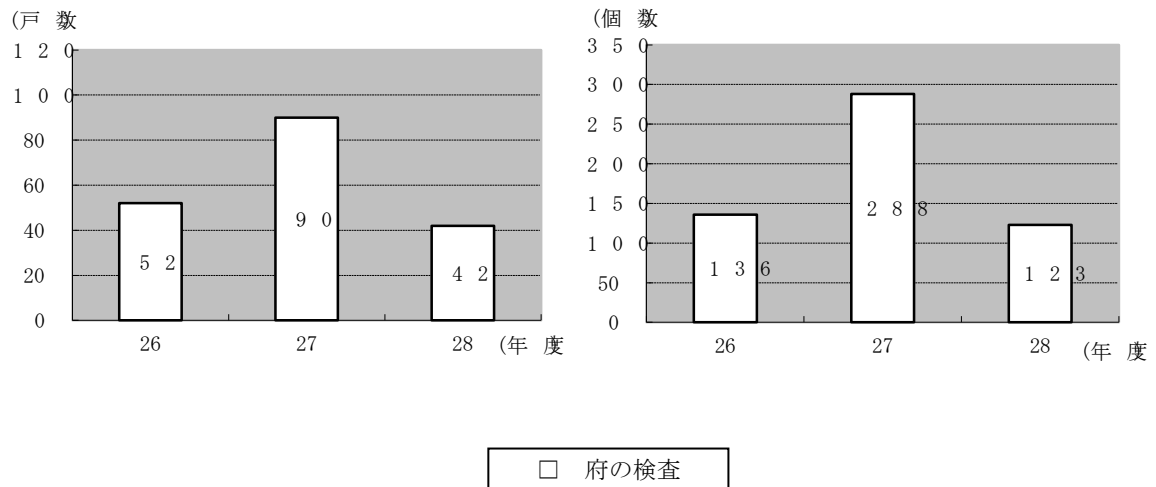
(ア) 一般計量器

| 項目 方法 | 年度 | 検査 日数 | 戸数 | 検査 個数 | 不合格 個数 | 不合格率 (%) | 検査手数料 (円) |
|--------------|----|----------|-----|----------|-----------|-------------|--------------|
| 府の検査 | 26 | 73 | 104 | 106 | 0 | 0.0 | 2,772,900 |
| | 27 | 65 | 86 | 89 | 0 | 0.0 | 2,260,200 |
| | 28 | 76 | 105 | 105 | 0 | 0.0 | 2,821,000 |
| 計量士による 検査 | 26 | — | 39 | 40 | 0 | 0.0 | — |
| | 27 | — | 27 | 28 | 0 | 0.0 | — |
| | 28 | — | 38 | 38 | 0 | 0.0 | — |



(イ) 環境計量器

| 項目 方法 | 年度 | 検査 日数 | 戸数 | 検査 個数 | 不合格 個数 | 不合格率 (%) | 検査手数料 (円) |
|----------|----|----------|----|----------|-----------|-------------|--------------|
| 府の検査 | 26 | 14 | 52 | 136 | 1 | 0.7 | 4,910 |
| | 27 | 51 | 90 | 288 | 5 | 1.7 | 15,208 |
| | 28 | 24 | 42 | 123 | 2 | 1.6 | 6,936 |



(3) 立入検査

大阪府では、計量法第148条に基づき立入検査実施要領(平成14年10月1日改正)及び立入検査実施細則を定め、次のとおり立入検査を実施し、適正計量の確保に努めています。

①計量関係事業者等

届出製造事業者等の事業所に対し、それぞれ計量法に定められている各規定の遵守状況について立入検査を行い、不適正なものについて改善を指示し改善報告書等により改善の確認をしました。

| 項目 対象 | 検査 日数 | 検査 人員 | 事業 者数 | 指摘事 項のあ った事 業所数 | 指摘事項の内訳 | | | | 備考 | |
|-------------|----------|----------|----------|--------------------------|------------------|-----------------|------------|-----|------|------|
| | | | | | 設備等 の管理 不備 | 届出書 等の不 備 | 規程等 の不備 | その他 | | |
| 届出製造事業者 | 9 | 20 | 8 | 8 | 3 | 1 | 6 | 2 | 複数指摘 | |
| 指定製造事業者 | 6 | 38 | 3 | 3 | 2 | 0 | 16 | 0 | 複数指摘 | |
| 届出修理事業者 | 12 | 30 | 15 | 6 | 5 | 1 | 3 | 0 | 複数指摘 | |
| 計量証明 事業者 | 一般 | 11 | 22 | 17 | 11 | 0 | 2 | 2 | 5 | 複数指摘 |
| | 環境 | 16 | 33 | 20 | 7 | 0 | 3 | 5 | 1 | 複数指摘 |
| 適正計量管理事業所 | 4 | 11 | 4 | 2 | 0 | 0 | 0 | 0 | | |
| 合 計 | 58 | 154 | 67 | 37 | 10 | 7 | 32 | 8 | | |

②特定計量器

(ア) 子メーター以外

取引又は証明に使用している特定計量器の使用者の事務所等に立ち入り、その性能や定期検査の受検状況、検定有効期限の遵守状況について検査を行い、不適正なものについて改善を指示し改善報告書等により改善の確認をしました。

| 項目 種類 | 事業 所数 | 検査 個数 | 不適正 個数 | 不適正事項 | | | 指導事項 |
|------------|----------|----------------|-----------|------------|--------------|-----------|-----------|
| | | | | 有効期 限切れ | 定期検査 の未受検 | 検定証 印無 | 水平 その他 |
| 質 量 計 | 138 | 266 | 8 | 0 | 8 | 0 | 21 |
| 水道メーター | 0 | 0 0 | — — | — — | — — | — — | — — |
| 燃料油メーター | 23 | 141 | 0 | 0 | 0 | 0 | 0 |
| 液化石油ガスメーター | 5 | 9 | 0 | 0 | 0 | 0 | 0 |
| 石油ガスメーター | 28 | 60 (3,838) | 0 (24) | 0 (24) | 0 0 | 0 0 | 0 0 |
| 都市ガスメーター | 0 | 0 0 | — — | — — | — — | — — | — — |
| タクシメーター | 7 | 16 (233) | 0 0 | 0 0 | 0 0 | 0 0 | 0 0 |
| 合 計 | 201 | 492 (4,071) | 8 (24) | 0 (24) | 8 0 | 0 0 | 21 0 |

※ () 内は事業者のメーター管理台帳に基づく書類上の検査数

(イ) 子メーター

貸しビル、マンション等において、親メーターで計量した電気、水道、ガス等を各戸に配分するために子メーターが使用されています。この子メーターの使用量をもとに料金を請求する場合は、計量法上の取引、証明に該当します。

そのため、ビル等に立入り、子メーターの管理者に対し、適正計量の啓発と改善等の指導に努めています。

| 種 類 | 項 目 | 総検査戸数 | 検査個数 | 指導個数 | 指 導 内 容 | | |
|-----|-----|-------|------|------|---------|-----|-----|
| | | | | | 有効期限 | 無検定 | その他 |
| 電 | 気 | 0 | 0 | 0 | 0 | 0 | 0 |
| 水 | 道 | 0 | 0 | 0 | 0 | 0 | 0 |
| ガ | ス | 0 | 0 | 0 | 0 | 0 | 0 |
| 合 | 計 | 0 | 0 | 0 | 0 | 0 | 0 |

(4) 商品量目検査

適正な計量を確保するため年間を通して、スーパーマーケット、百貨店等に立ち入り、商品量目検査を実施しました。

なお、例年通り7月(中元期)、12月(歳末期)を「正しい計量販売を推進する月間」と定め、特定市及び府内各市町村と連携して、集中的な検査を実施しました。

また、消費者からの量目不足等の苦情については、その都度立入検査も実施しました。開封しなければ量目の検査ができないものは、商品を買取り、検査を実施しました。

① 総合成績(府実施分)

| 区分 | 項目 | 検査日数 | 検査戸数 | 検査件数 | 検 査 成 績 | | | | | |
|------|---------|------|------|-------|--------------|-----|-------|------|--------------|-----|
| | | | | | 指導基準を超える超過件数 | | 適正件数 | | 量目公差を超える不足件数 | |
| | | | | | 件数 | % | 件数 | % | 件数 | % |
| 立入検査 | 歳末期・中元期 | 18 | 50 | 1,425 | 0 | 0.0 | 1,392 | 97.7 | 33 | 2.3 |
| | そ の 他 | 12 | 15 | 339 | 0 | 0.0 | 329 | 97.1 | 10 | 2.9 |
| | 計 | 30 | 65 | 1,764 | 0 | 0.0 | 1,721 | 97.6 | 43 | 2.4 |
| 買取検査 | | 4 | 4 | 275 | 22 | 8.0 | 247 | 89.8 | 6 | 2.2 |
| 合 計 | | 34 | 69 | 2,039 | 22 | 1.1 | 1,968 | 96.5 | 49 | 2.4 |

※立入検査の公差を超える不足の要因は、主に風袋引きに関する事項でした。

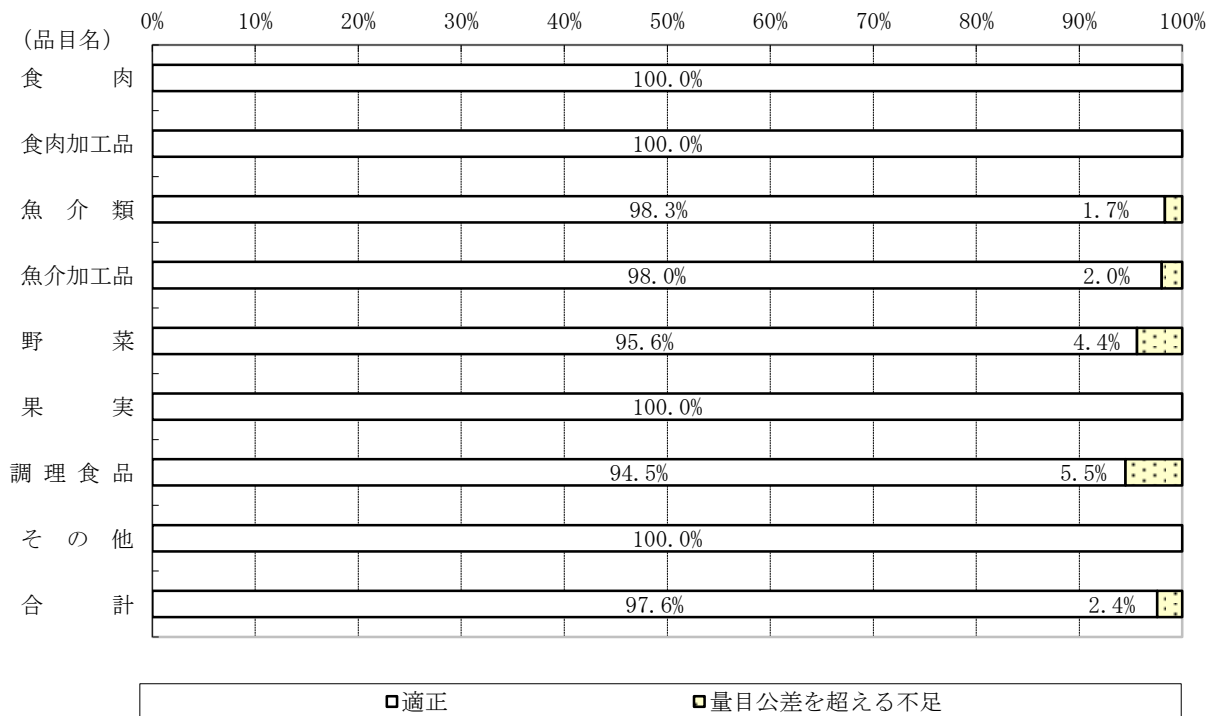
② 中元期・歳末期府内一斉商品量目等立入り検査

| 区分 | 項目 | 実施時期 | 検査日数 | 検査人員 | 検査戸数 | 検査件数 | 量目公差を超える不足件数 | |
|--------------|-----|------|------|------|-------|------|--------------|---|
| | | | | | | | 件数 | % |
| 大阪府実施分 | 中元期 | 8 | 24 | 23 | 607 | 18 | 3.0 | |
| | 歳末期 | 10 | 26 | 27 | 818 | 15 | 1.8 | |
| | 計 | 18 | 50 | 50 | 1,425 | 33 | 2.3 | |
| 特定市分 | 中元期 | — | — | 72 | 2,241 | 65 | 2.9 | |
| | 歳末期 | — | — | 56 | 2,907 | 38 | 1.3 | |
| | 計 | — | — | 128 | 5,148 | 103 | 2.0 | |
| 特定市を含む府内実施結果 | 中元期 | — | — | 95 | 2,848 | 83 | 2.9 | |
| | 歳末期 | — | — | 83 | 3,725 | 53 | 1.4 | |
| | 計 | — | — | 178 | 6,573 | 136 | 2.1 | |

③立入検査（品目別内訳）

量目公差を超える不足商品と指導基準を超える超過商品の割合

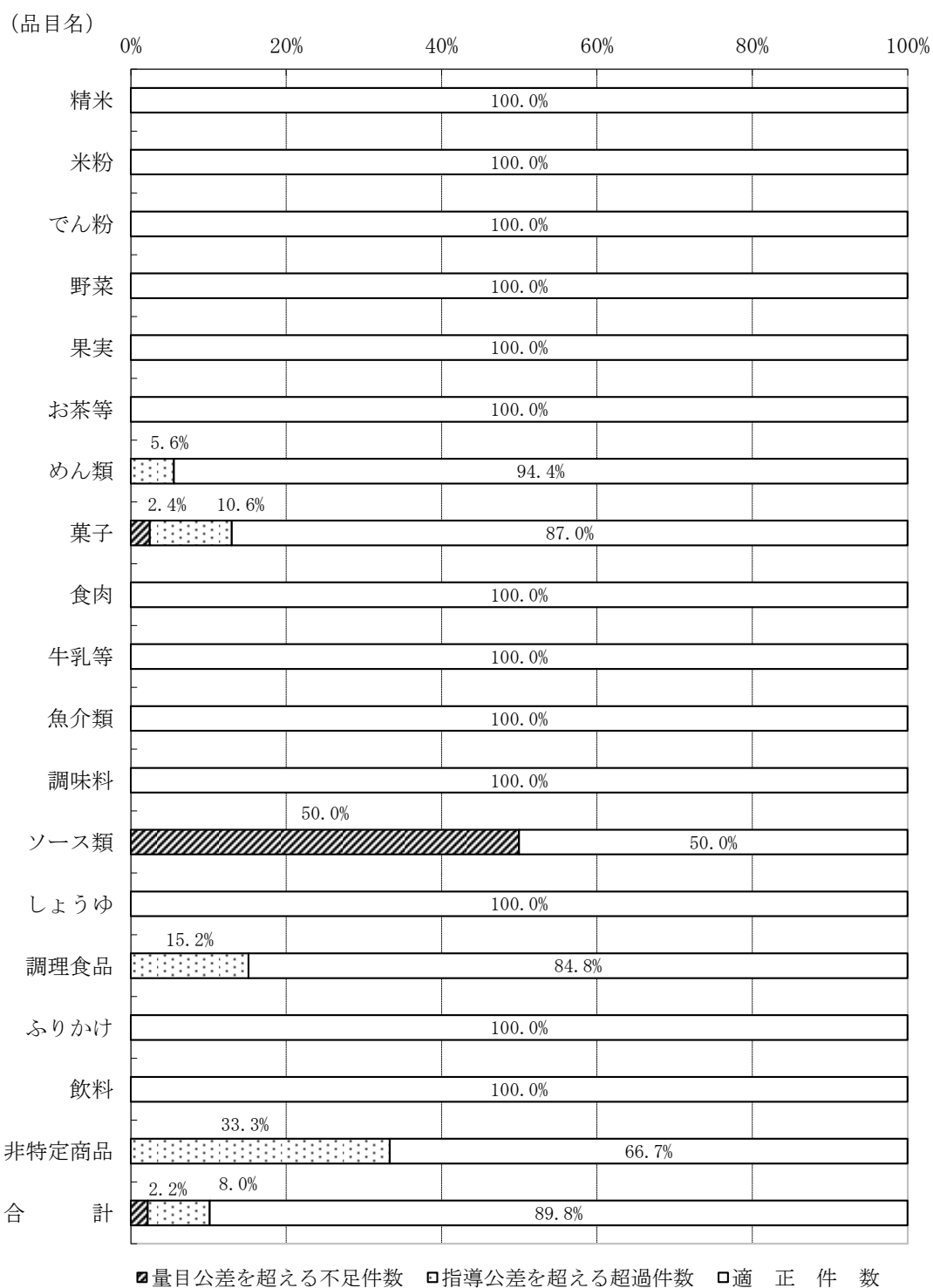
| 品目名 | 項目 検査 件数 | 検査成績 | | | | | |
|-------|----------------|--------------|------|-------|--------|--------------|------|
| | | 指導基準を超える超過件数 | | 適正件数 | | 量目公差を超える不足件数 | |
| 食肉 | 508 | 0 | 0.0% | 508 | 100.0% | 0 | 0.0% |
| 食肉加工品 | 35 | 0 | 0.0% | 35 | 100.0% | 0 | 0.0% |
| 魚介類 | 353 | 0 | 0.0% | 347 | 98.3% | 6 | 1.7% |
| 魚介加工品 | 150 | 0 | 0.0% | 147 | 98.0% | 3 | 2.0% |
| 野菜 | 362 | 0 | 0.0% | 346 | 95.6% | 16 | 4.4% |
| 果実 | 18 | 0 | 0.0% | 18 | 100.0% | 0 | 0.0% |
| 調理食品 | 326 | 0 | 0.0% | 308 | 94.5% | 18 | 5.5% |
| その他 | 12 | 0 | 0.0% | 12 | 100.0% | 0 | 0.0% |
| 合計 | 1,764 | 0 | 0.0% | 1,721 | 97.6% | 43 | 2.4% |



④買取検査(品目別検査成績)

| 項目 品目名 | 検 査 件 数 | 検 査 成 績 | | 適 正 件 数 | | 績 | |
|-----------|------------------|--|-------|------------------|--------|--|-------|
| | | 指 導 公 差 を 超 え る 超 過 件 数 | 0.0% | 適 正 件 数 | 100.0% | 量 目 公 差 を 超 え る 不 足 件 数 | 0.0% |
| 精米 | 3 | 0 | 0.0% | 3 | 100.0% | 0 | 0.0% |
| 米粉 | 3 | 0 | 0.0% | 3 | 100.0% | 0 | 0.0% |
| でん粉 | 3 | 0 | 0.0% | 3 | 100.0% | 0 | 0.0% |
| 野菜 | 6 | 0 | 0.0% | 6 | 100.0% | 0 | 0.0% |
| 果実 | 6 | 0 | 0.0% | 6 | 100.0% | 0 | 0.0% |
| お茶等 | 29 | 0 | 0.0% | 29 | 100.0% | 0 | 0.0% |
| めん類 | 18 | 1 | 5.6% | 17 | 94.4% | 0 | 0.0% |
| 菓子 | 123 | 13 | 10.6% | 107 | 87.0% | 3 | 2.4% |
| 食肉 | 9 | 0 | 0.0% | 9 | 100.0% | 0 | 0.0% |
| 牛乳等 | 6 | 0 | 0.0% | 6 | 100.0% | 0 | 0.0% |
| 魚介類 | 9 | 0 | 0.0% | 9 | 100.0% | 0 | 0.0% |
| 調味料 | 3 | 0 | 0.0% | 3 | 100.0% | 0 | 0.0% |
| ソース類 | 6 | 0 | 0.0% | 3 | 50.0% | 3 | 50.0% |
| しゅうゆ | 3 | 0 | 0.0% | 3 | 100.0% | 0 | 0.0% |
| 調理食品 | 33 | 5 | 15.2% | 28 | 84.8% | 0 | 0.0% |
| ふりかけ | 3 | 0 | 0.0% | 3 | 100.0% | 0 | 0.0% |
| 飲料 | 3 | 0 | 0.0% | 3 | 100.0% | 0 | 0.0% |
| 非特定商品 | 9 | 3 | 33.3% | 6 | 66.7% | 0 | 0.0% |
| 合計 | 275 | 22 | 8.0% | 247 | 89.8% | 6 | 2.2% |

品目別検査成績グラフ（買取検査）



4 計量管理の専門的知識の向上

計量関係事業等の従事者等を対象に、計量制度に関する専門的知識の習得や技術の向上を図るため、各種講習会等を後援するとともに、(1)、(3)は講師を派遣し、人材の育成に努めました。

(1) 一般主任計量者（質量に係る）になろうとする者に対する講習会への講師派遣

主 催：(一社)大阪府計量協会・大阪府計量証明協会

対象者：計量証明事業（質量に係る事業）に係る主任計量者になろうとする者

開催日：原則 毎偶数月

受講者：延べ82名（試験合格者82名）

※ なお、当検定所は、上記講習を受講した者を対象に「計量証明に必要な知識経験を有することに関する基準（平成5年11月1日通商産業省告示第549号）」に基づき、講習会終了後試験を行い、計量法第108条第5号ロに該当する者であることの証明（試験合格証の交付）を行いました。

(2) 新しく計量業務に携わった方々を対象とした、正しい計量器の取扱い等についての講習会の後援（第9回計量基礎セミナー）

主 催：(一社)大阪府計量協会・大阪府計量管理協会・大阪計量士会

後 援：大阪府計量検定所

対象者：新しく計量業務に従事する者

開催日：平成28年6月10日（金）

会 場：株式会社 島津製作所 関西支社

参加者：36名

(3) 計量証明事業（質量に係る事業）に係る主任計量者を対象とした講習会の後援（5年目毎のフォロー講習会）

主 催：(一社)大阪府計量協会・大阪府計量証明協会

後 援：大阪府計量検定所

対象者：計量証明事業（質量に係る事業）に係る主任計量者

開催日：平成28年9月14日（水）・平成28年10月3日（月）

会 場：薬業年金会館（9月14日）・堺市立消費生活センター（10月3日）

参加者：59名

(4) 計量技術研修講座の後援

主 催：(一社)大阪府計量協会・大阪府計量管理協会・大阪計量士会

後 援：大阪府計量検定所

開催日：平成29年2月16日（木）

会 場：薬業年金会館

参加者：50名

5 計量思想の普及啓発

広く府民に対し、計量強調月間行事等を通じて、計量思想の普及啓発に努めました。

(1) 計量強調月間

11月1日の計量記念日にちなみ、11月を強調月間として啓発事業を実施しました。

① 大阪府計量関係功労者等表彰式の開催

主 催：大阪府計量検定所・(一社)大阪府計量協会

開催日：平成28年11月25日(金)

会 場：ホテル アウィーナ大阪

内 容：計量関係功労者等の表彰

参加者：71名

② 商品量目調査の指導

市・町や消費者団体が実施する商品量目調査に職員を派遣し、計量制度や適正計量について指導しました。

実施市町：8市1町

参加者数：240名

調査総数：1,024件(適正981件、不適正43件、不適正率4.2%)

(不適正商品43件の内訳)

| 商 品 の 分 類 | 調査件数 | 不適正件数 | 不適正率 (%) |
|---------------------|------|-------|----------|
| 野菜及びその加工品(漬物含む) | 147 | 2 | 1.4 |
| 果実及びその加工品(漬物含む) | 57 | 1 | 1.8 |
| 菓子類 | 18 | 1 | 5.6 |
| 食肉並びにその冷凍品及びその加工品 | 377 | 22 | 5.8 |
| 魚貝並びにその冷凍品及び加工品 | 223 | 14 | 6.3 |
| 調理食品 | 43 | 2 | 4.7 |
| つくだに、ふりかけ並びにごま塩、ごま類 | 20 | 1 | 5.0 |

③ 家庭用計量器の無料診断

市町村が実施する家庭用計量器の無料診断や、大阪府立弥生文化博物館で行った「くらしと計量展」での家庭用計量器の無料診断に職員を派遣し、計量器の精度検査を行うとともに、正しい使用方法について指導を行いました。

開催市町等：2市1所 吹田市、交野市、大阪府立弥生文化博物館

検査個数：88個

(計量器別検査結果の内訳)

| 種 類 | 検査個数 | 不良個数 | 不良率 (%) |
|-------------|------|------|---------|
| 体温計・温度計 | 65 | 0 | 0.0 |
| ヘルスマーター | 3 | 0 | 0.0 |
| キッチンスケール | 10 | 1 | 10.0 |
| ベビースケール | 1 | 0 | 0.0 |
| ばね皿・レタースケール | 9 | 0 | 0.0 |
| 合 計 | 88 | 1 | 1.1 |

④ 「くらしと計量展」の開催

くらしと計量展を開催し、計量の重要性を啓発しました。

ア. 行事名：関西文化の日イベント「くらし計量展」

主 催：大阪府計量検定所

開催日：平成28年11月19日（土）

会 場：大阪府立弥生文化博物館

内 容：小学生を対象とした計量教室『計量ひろば』、家庭用計量器無料診断、体組成計体験、計量クイズコーナー

来場者：346人

イ. 行事名：「くらしと計量展」

主 催：吹田市・大阪府計量検定所

開催日：平成28年11月22日（火）

会 場：吹田市役所 正面玄関ロビー

内 容：計量器・パネル展示、計量クイズ、家庭用計量器無料診断

来場者：309人

⑤ 一日計量士事業への参加

岸和田市が実施する「一日計量士事業（一日計量士は岸和田市長）」に参加し、計量思想の普及啓発に努めました。

主 催：岸和田市

会 場：株式会社長崎屋 岸和田店

開催日：平成28年11月16日（水）

参加者：買い物客、消費者団体等多数

⑥ 「消費者フェア2016」への参加

「消費者フェア2016」に参加し、計量思想の普及啓発に努めました。

主 催：大阪府消費生活センター

会 場：大阪府庁咲洲庁舎1階 フェスパ

開催日：平成28年11月5日（土）

内 容：小学生を対象にした天びん作り、あずき計量ゲーム

来場者：2,692人

(2) 計量強調月間以外の「くらしと計量展」等の開催

11月の計量強調月間以外の時期にも計量展等の開催や協賛を行い、計量の重要性を啓発しました。

ア. 行事名：「平成28年度交野市消費生活展」

主 催：交野市消費生活問題研究会

開催日：平成28年10月5日（水）、6日（木）

会 場：交野市立青年の家 1階ロビー

内 容：計量器・パネル展示、あずき計量ゲーム、体組成計体験、家庭用計量器無料診断

来場者：237人

- イ. 行事名：河内長野市「くらしと計量展」
主 催：河内長野市
開催日：平成29年3月3日（金）、4日（土）
会 場：ノバティホール（ノバティながの南館3階）
内 容：計量器・パネルの展示、あずき計量ゲーム、体組成計体験
来場者：660人

（3）「升の市」の後援及び「くらしの中の計量展」の出席

住吉大社では、江戸時代から「宝の市」神事があり、そこで「升」が売られていたことから「升の市」と呼ばれ大いに賑わっていましたが、歴史の経過とともに自然に行われなくなりました。

しかし、かの松尾芭蕉さえ見学に訪れたほどの大阪の代表的な庶民の伝統行事であり、これを復活させ商都大阪のイベントとして定着させるため、「升の市」実行委員会が毎年10月17日に「升の市」を開催しています。

大阪府ではこの事業を後援するとともに、「くらしの中の計量展」を開催しました。

- 主 催：[住吉大社]『升の市』実行委員会
後 援：大阪府・大阪商工会議所等
会 場：住吉公園内
開催日：平成28年10月17日（月）
内 容：ア. 「升の市」の賑わいの再現
イ. くらしの中の計量展
ウ. 計量器、パネルの展示等
エ. 体組成計体験コーナー
来場者：約3,200人

（4）講習会等への講師の派遣

消費者や事業者を対象とした講習会等へ講師を派遣し、計量に関する講習会を開催し、適正計量に関する啓発を行いました。

- 行事名：「適正計量管理主任者講習会」
主 催：（一社）大阪府計量協会・（特非）大阪市計量協会
開催日：流通部門 平成28年10月26日（水）
生産部門 平成28年10月27日（木）、28日（金）
会 場：薬業年金会館
参加者：236人

6 計量関係団体の育成及び支援指導

計量行政の円滑な推進を図るため、計量関係団体が実施する事業に協力するとともに、諸行事に職員を派遣し、支援、指導を行いました。(前記の事業等は除く)

- (1) 一般社団法人 大阪府計量協会 (総会、理事会、近畿計量大会、新年互礼会)
- | | | |
|---|----------|-----------------------------------|
| 同 | 計量器工業部会 | (総会、役員会、研修会) |
| 同 | 計量管理部会 | (総会、役員会、運営委員会、研修会、郊外百貨店計量部会等部会活動) |
| 同 | 計量証明部会 | (総会、役員会、研修会) |
| 同 | 計量士部会 | (総会、役員会、総務委員会、例会、サークル活動) |
| 同 | 環境計量証明部会 | (総会、環境測定技術事例発表会、技術研修会) |
| 同 | 計量器販売部会 | (総会、研修会) |
- (2) 大阪百貨店協会 計量部会 (例会、計量事業所研修会)
- (3) 大阪府計量証明協同組合 (総会)
- (4) 大阪府計量自治会 (総会)

(参考) 一般社団法人大阪府計量協会の概要 (平成29年3月31日現在)

| | | |
|-------|------------------------|--|
| 名 称 | 一般社団法人大阪府計量協会 | |
| 所 在 地 | 大東市新田本町11番37号 | |
| 理 事 長 | 藤田 眞弘 (日本度器株式会社 代表取締役) | |
| 組 織 | | |
| 理 事 長 | | 計量器工業部会 (計量器製造・修理事業者) 67社 |
| 副理事長 | 2名 | 計量管理部会 (適正計量管理事業所) 117社 |
| 常任理事 | 4名 | 計量証明部会 (一般計量証明事業者) 151社 |
| 理 事 | 18名 | 計量士部会 (計量士) 131名 |
| 監 事 | 3名 | 環境計量証明部会 (環境計量証明事業者) 81社 |
| | | 計量器販売部会 3団体 (29社) |
| | | <ul style="list-style-type: none"> ・大阪計量器連合会 ・大阪医療品卸商組合 ・大阪科学機器協会 |

職 員 数 事務局長以下15名
 事業費総額 129,407千円 (平成28年度決算)

7 計量関係会議への参加

計量に関する諸問題の協議及び情報交換を行い、計量行政に係る諸問題の解決、推進を図るため、都道府県、府内特定市における諸会議に出席しました。

- (1) 全国計量行政会議（本会議・幹事会・適正計量委員会・技術委員会・法令解釈委員会）
- (2) 都道府県計量行政協議会（総会・地区世話人会）
- (3) 都道府県計量行政協議会近畿地区協議会（本会議・計量実務担当者会議・計量技術担当者会議）
- (4) 大阪府・特定市計量行政協議会（本会議・実務担当者会議・分科会）
- (5) 府内市町村（特定計量器定期検査打合会議）

(参考) 特定市一覧

(平成29年度)

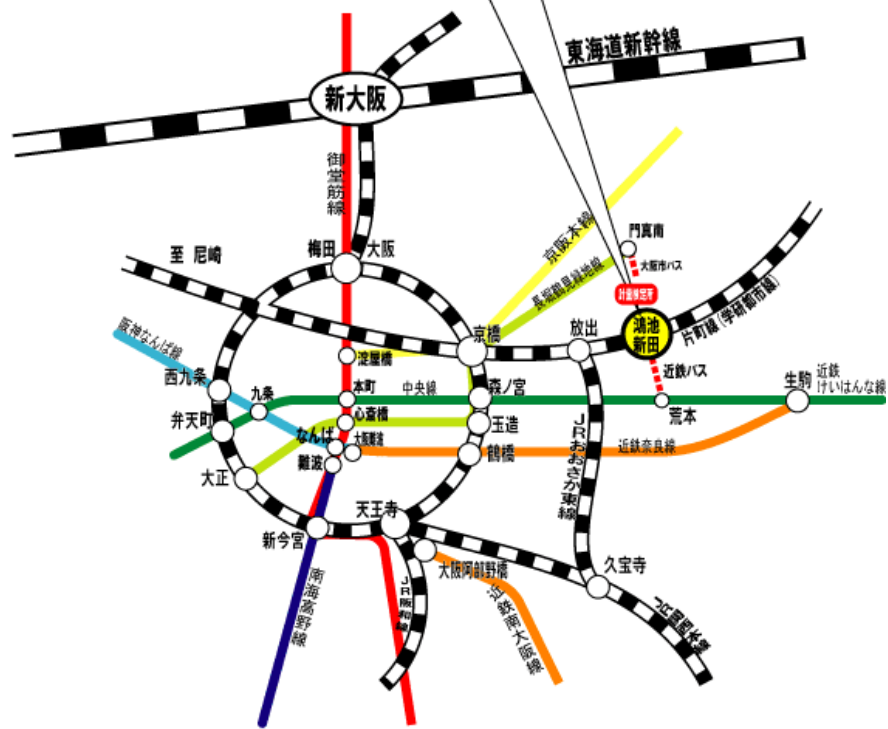
| 特定市 | 所 属 名 | 所 在 地 | 電 話 番 号 | 指定年月 |
|-------|--------------|----------------|--------------|---------|
| 大 阪 市 | 計量検査所 | 大阪市港区田中3-1-126 | 06-6577-5888 | S27. 2 |
| 堺 市 | 消費生活センター | 堺市堺区北瓦町2-4-16 | 072-221-6538 | S48. 1 |
| 守 口 市 | 消費生活センター | 守口市京阪本通2-5-5 | 06-6992-1337 | S48. 1 |
| 門 真 市 | 消費生活センター | 門真市中町1-12 | 06-6902-7249 | S48. 1 |
| 寝屋川市 | 消費生活センター | 寝屋川市桜木町5-30 | 072-828-0428 | S48. 10 |
| 豊 中 市 | 市民協働部 暮らし支援課 | 豊中市北桜塚2-2-1 | 06-6858-5060 | H13. 4 |
| 吹 田 市 | 市民部 市民総務室 | 吹田市泉町1-3-40 | 06-6384-1354 | H13. 4 |
| 枚 方 市 | 消費生活センター | 枚方市岡東町12-3-202 | 072-844-2433 | H13. 4 |
| 茨 木 市 | 消費生活センター | 茨木市駅前4-6-16 | 072-624-0799 | H13. 4 |
| 八 尾 市 | 経済環境部 産業政策課 | 八尾市清水町1-1-6 | 072-920-4008 | H13. 4 |
| 岸和田市 | 魅力創造部 産業政策課 | 岸和田市岸城町7-1 | 072-423-9485 | H14. 4 |
| 高 槻 市 | 消費生活センター | 高槻市紺屋町1-2 | 072-683-0999 | H15. 4 |
| 東大阪市 | 消費生活センター | 東大阪市岩田町5-7-36 | 072-965-6002 | H17. 4 |

【参考資料】大阪府計量検定所の貼付シール一覧

| | | |
|---|--|--|
|  <p>有効期限 年 月 大阪府</p> <p>タクシーメーター装置検査 有効期限表示ステッカー</p> |  <p>有効期限 平成 年 大阪府</p> <p>燃料油メーター・液化石油ガス メーター 有効期限表示ステッカー</p> |  <p>合格 年 次回検査は 年です 指定期検査機関 一般社団法人 大阪府計量協会</p> <p>計量証明検査（質量） 合格ステッカー</p> |
|  <p>合格 大阪府</p> <p>計量証明検査（環境） 合格ステッカー</p> |  <p>合格 年月 次回の検査は 年です 定期検査済証印 指定期検査機関 一般社団法人大阪府計量協会</p> <p>定期検査済合格ステッカー</p> |  <p>不合格品 この計量器は検査の結果不合格 になったのでこのまま取引や証 明に使用してはいけません (このまま使用すると計量法 違反となり、処罰されます) 大阪府</p> <p>特定計量器不合格ステッカー</p> |

【参考資料】計量法に基づく検査・検定証印

| | | |
|--|---|---|
|  <p>基準器検査証印</p> |  <p>装置検査証印</p> |  <p>検定証印</p> |
|--|---|---|



編集・発行 大阪府計量検定所

〒574-0055 大阪府大東市新田本町11番37号
 電話番号 (代表)072-872-7801 (FAX)072-872-6515
 URL <http://www.pref.osaka.lg.jp/keiryo/>

総務課 keiryokenteisho@sbox.pref.osaka.lg.jp
 指導課 keiryokenteisho-g01@sbox.pref.osaka.lg.jp
 (ダイヤルイン 072-873-4482)
 検定課 keiryokenteisho-g02@sbox.pref.osaka.lg.jp
 (ダイヤルイン 072-872-7802)
 検査課 keiryokenteisho-g04@sbox.pref.osaka.lg.jp
 (ダイヤルイン 072-872-7877)

平成29年11月作成