

## 平成26年度 決算概要等報告書・説明書

- 1 一般会計・大阪府営住宅事業特別会計決算概要等報告書  
〔
  - 平成26年度決算概要
  - 主要施策成果
  - 財務諸表（部局別・事業別）〕
- 2 大阪府まちづくり促進事業会計決算概要説明書

住宅まちづくり部

# 1 一般会計・大阪府営住宅事業特別会計決算概要等報告書

## ○決算概要

1 歳入歳出決算の概要	2
2 財務諸表	
(1) 部局別財務諸表	
・一般会計（住宅まちづくり部所管分）財務諸表及びその概要	4
(2) 会計別財務諸表	
・大阪府営住宅事業特別会計財務諸表及びその概要	15

## ○主要施策成果と事業別財務諸表

(1) 建築振興事業	28
(2) 大都市まちづくり推進事業	36
(3) 建築指導事業	43
(4) 公共建築事業	52
(5) 居住企画事業	60
(6) 府営住宅事業	70
(7) タウン推進事業	81

## ○事業別財務諸表（その他）

(8) 住宅まちづくり総務事業	92
-----------------	----

◆ 根拠法令  
主要施策成果報告： 地方自治法第233条第5項  
部局・事業別財務諸表： 大阪府財政運営基本条例第25条第4項

## 2 大阪府まちづくり促進事業会計決算概要説明書

1	平成26年度大阪府まちづくり促進事業決算報告書	101
	(1) 収益的収入及び支出	101
	(2) 資本的収入及び支出	103
2	平成26年度大阪府まちづくり促進事業損益計算書	105
3	平成26年度大阪府まちづくり促進事業剰余金計算書	107
4	平成26年度大阪府まちづくり促進事業欠損金処理計算書	108
5	平成26年度大阪府まちづくり促進事業貸借対照表	109
6	平成26年度大阪府まちづくり促進事業キャッシュ・フロー計算書	112
7	注記	113
8	収益費用明細書	113
9	固定資産明細書	113
10	企業債明細書	113

### 参考

比較損益計算書・比較貸借対照表	116
-----------------	-----

1 一般会計・大阪府営住宅事業特別会計決算概要等報告書





## ○決算概要

## 1 歳入歳出決算の概要

### 歳 入

(単位：円)

区 分	予算現額	調定額	収入済額	不納欠損額	収入未済額
一 般 会 計	6,372,308,000	6,368,883,484	6,342,547,343	2,477,627	23,858,514
大 阪 府 営 住 宅 事 業 特 別 会 計	111,220,247,230	110,479,965,694	106,865,991,302	8,157,794	3,605,816,598

#### (1) 収入済額の主なもの

科 目	収入済額	内 容
府 営 住 宅 使 用 料 ( 府 営 住 宅 特 会 )	41,570,028,625	公営住宅使用料 351億2,162万余円 駐車場使用料 46億 640万余円
府 営 住 宅 費 国 庫 補 助 金 ( 府 営 住 宅 特 会 )	16,155,751,000	府営住宅費補助金 161億5,575万余円
府 債 ( 府 営 住 宅 特 会 )	27,879,000,000	府営住宅債 110億7,900万円 借換債 168億円

#### (2) 不納欠損額の主なもの

科 目	不納欠損額	内 容
雑 入	2,477,627	泉北丘陵分譲宅地譲渡契約の解除に伴う違約金で、時効の援用があったことなどに伴い欠損処分をしたもの
府 営 住 宅 使 用 料 ( 府 営 住 宅 特 会 )	3,217,794	府営住宅の滞納駐車場使用料で、時効の援用があったことなどに伴い欠損処分をしたもの
雑 入 ( 府 営 住 宅 特 会 )	4,940,000	府営住宅の仮住居敷金等返還金で、時効の援用があったことなどに伴い欠損処分をしたもの

#### (3) 収入未済額の主なもの

科 目	収入未済額	内 容
雑 入	23,858,514	高齢者向け優良賃貸住宅整備事業費補助金の交付決定の一部取消による返還金等で滞納されているもの
府 営 住 宅 使 用 料 ( 府 営 住 宅 特 会 )	1,939,258,044	府営住宅の家賃等で滞納されているもの
雑 入 ( 府 営 住 宅 特 会 )	1,666,558,554	府営住宅の損害金等で滞納されているもの

歳 出

(単位：円)

区 分	予算現額	支出済額	翌年度繰越額	不用額
一 般 会 計	7,668,788,280	7,113,660,076	83,369,000	471,759,204
大 阪 府 営 住 宅 事 業 特 別 会 計	111,220,247,230	103,975,415,417	5,989,978,880	1,254,852,933

(1) 翌年度繰越額の主なもの

科 目	翌年度繰越額	内 容
住 宅 供 給 促 進 費	80,448,000	地元との調整に日時を要したため（密集住宅市街地整備促進事業費補助金 8,044万余円）
府 営 住 宅 費	2,921,000	国補正予算に対応するものであり、事業期間が不足するため（府営住宅ストック地域資源化プロジェクト事業費 292万余円）
府 営 住 宅 費 （ 府 営 住 宅 特 会 ）	5,989,978,880	地元との調整等に日時を要したため（管理費等 51億2千万余円） 国補正予算に対応するものであり、事業期間が不足するため（建設事業費 8億6千万余円）

(2) 不用額の主なもの

科 目	不用額	内 容
建 築 指 導 費	120,487,407	広域緊急交通路沿道建築物耐震化促進事業費補助金等において、所要見込み額を下回ったため
住 宅 供 給 促 進 費	197,239,328	特定優良賃貸住宅供給促進事業費補助金等において、所要見込み額を下回ったため
府 営 住 宅 費 （ 府 営 住 宅 特 会 ）	1,253,852,933	府営住宅整備基金積立金の財源となる不動産売払収入の減が生じる等、所要見込み額を下回ったため

2 財務諸表

(1) 部局別財務諸表 ・ 一般会計（住宅まちづくり部所管分）財務諸表及びその概要

貸借対照表（平成27年3月31日現在）

（単位：百万円）

科 目	平成26年度 (A)	平成25年度 (B)	差 (A-B)	科 目	平成26年度 (A)	平成25年度 (B)	差 (A-B)
<b>資産の部</b>				<b>負債の部</b>			
<b>I 流動資産</b>	<b>14,513</b>	<b>21,247</b>	<b>▲ 6,734</b>	<b>I 流動負債</b>	<b>13,448</b>	<b>25,050</b>	<b>▲ 11,602</b>
現金預金	—	—	—	地方債	13,257	24,842	▲ 11,584
歳計現金等	—	—	—	短期借入金	—	—	—
歳入歳出外現金	—	—	—	他会計借入金	—	—	—
未収金	24	26	▲ 3	その他短期借入金	—	—	—
税未収金	—	—	—	賞与引当金	191	187	4
その他未収金	24	26	▲ 3	未払金	—	—	—
不納欠損引当金	▲ 12	▲ 14	2	支払保証債務	—	—	—
基金	6,100	12,062	▲ 5,962	その他未払金	—	—	—
財政調整基金	—	—	—	還付未済金	—	—	—
減債基金	6,100	12,062	▲ 5,962	リース債務	—	—	—
短期貸付金	555	559	▲ 5	その他流動負債	—	21	▲ 21
貸倒引当金	—	—	—	<b>II 固定負債</b>	<b>44,736</b>	<b>51,809</b>	<b>▲ 7,073</b>
その他流動資産	7,846	8,614	▲ 768	地方債	41,696	48,465	▲ 6,769
<b>II 固定資産</b>	<b>78,619</b>	<b>85,691</b>	<b>▲ 7,071</b>	長期借入金	—	—	—
事業用資産	18,226	18,611	▲ 385	他会計借入金	—	—	—
有形固定資産	18,226	18,611	▲ 385	その他長期借入金	—	—	—
土地	11,012	11,012	0	退職手当引当金	3,040	3,344	▲ 304
建物	7,213	7,599	▲ 386	その他引当金	—	—	—
工作物	1	0	1	リース債務	—	—	—
立木竹	—	—	—	その他固定負債	—	—	—
船舶	—	—	—	<b>負債の部合計</b>	<b>58,184</b>	<b>76,858</b>	<b>▲ 18,675</b>
浮標等	—	—	—	<b>純資産の部</b>			
航空機	—	—	—	<b>純資産</b>	<b>34,949</b>	<b>30,079</b>	<b>4,869</b>
無形固定資産	—	—	—	（うち当期純資産増減額）	4,869	▲ 7,594	12,463
地上権	—	—	—				
特許権等	—	—	—				
インフラ資産	—	—	—				
有形固定資産	—	—	—				
土地	—	—	—				
建物	—	—	—				
工作物	—	—	—				
無形固定資産	—	—	—				
地上権	—	—	—				
特許権等	—	—	—				
重要物品	—	—	—				
図書	—	—	—				
リース資産	—	—	—				
ソフトウェア	1	2	▲ 0				
建設仮勘定	6	—	6				
投資その他の資産	60,387	67,078	▲ 6,692				
出資金	14,885	14,753	133				
法人等出資金	4,539	4,539	—				
公営企業会計出資金	10,347	10,214	133				
長期貸付金	26,427	26,982	▲ 555				
貸倒引当金	—	—	—				
基金	—	6,100	▲ 6,100				
減債基金	—	6,100	▲ 6,100				
減債基金借入金	—	—	—				
その他の基金	—	—	—				
その他基金借入金	—	—	—				
その他債権	19,075	19,244	▲ 170				
<b>資産の部合計</b>	<b>93,132</b>	<b>106,938</b>	<b>▲ 13,806</b>	<b>純資産の部合計</b>	<b>34,949</b>	<b>30,079</b>	<b>4,869</b>
				<b>負債及び純資産の部合計</b>	<b>93,132</b>	<b>106,938</b>	<b>▲ 13,806</b>

行政コスト計算書（自平成26年4月1日・至平成27年3月31日）（単位：百万円）

科 目	平成26年度 (A)	平成25年度 (B)	差 (A-B)
<b>通常収支の部</b>			
<b>I 行政収支の部</b>			
<b>1 行政収入</b>	<b>5,412</b>	<b>9,751</b>	<b>▲ 4,340</b>
地方税	—	—	—
地方譲与税	—	—	—
市町村たばこ税府交付金	—	—	—
地方特例交付金	—	—	—
地方交付税	—	—	—
交通安全対策特別交付金	—	—	—
分担金及び負担金(行政費用充当)	0	0	▲ 0
使用料及び手数料	854	815	39
国庫支出金(行政費用充当)	798	854	▲ 56
財産収入	462	2,209	▲ 1,747
寄附金	2,000	4,594	▲ 2,594
繰入金	1,022	951	71
特別会計繰入金	952	946	6
公営企業会計繰入金	70	5	65
税諸収入	—	—	—
事業収入(特別会計)	—	—	—
その他行政収入	276	327	▲ 52
<b>2 行政費用</b>	<b>7,768</b>	<b>10,712</b>	<b>▲ 2,944</b>
税連動費用	—	—	—
給与関係費	3,018	2,801	217
物件費	342	381	▲ 39
維持補修費	527	721	▲ 193
社会保障扶助費	—	—	—
負担金・補助金・交付金等	2,634	2,131	503
国直轄事業負担金	—	—	—
繰出金	—	—	—
減価償却費	386	975	▲ 589
債務保証費	—	—	—
不納欠損引当金繰入額	—	1	▲ 1
貸倒引当金繰入額	—	—	—
賞与引当金繰入額	191	176	15
退職手当引当金繰入額	34	▲ 106	140
その他引当金繰入額	—	—	—
その他行政費用	635	3,631	▲ 2,996
<b>行政収支差額</b>	<b>▲ 2,356</b>	<b>▲ 960</b>	<b>▲ 1,396</b>

科 目	平成26年度 (A)	平成25年度 (B)	差 (A-B)
<b>II 金融収支の部</b>			
<b>1 金融収入</b>	<b>—</b>	<b>58</b>	<b>▲ 58</b>
受取利息及び配当金	—	58	▲ 58
<b>2 金融費用</b>	<b>711</b>	<b>736</b>	<b>▲ 25</b>
地方債利息・手数料	711	736	▲ 25
地方債発行差金	—	—	—
他会計借入金利息等	—	—	—
<b>金融収支差額</b>	<b>▲ 711</b>	<b>▲ 678</b>	<b>▲ 33</b>
<b>通常収支差額</b>	<b>▲ 3,067</b>	<b>▲ 1,638</b>	<b>▲ 1,429</b>
<b>特別収支の部</b>			
<b>1 特別収入</b>	<b>0</b>	<b>—</b>	<b>0</b>
分担金及び負担金(公共施設等整備)	—	—	—
分担金及び負担金(災害復旧費)	—	—	—
国庫支出金(公共施設等整備)	0	—	0
国庫支出金(災害復旧費)	—	—	—
固定資産売却益	—	—	—
その他特別収入	—	—	—
<b>2 特別費用</b>	<b>0</b>	<b>9</b>	<b>▲ 9</b>
固定資産売却損	—	—	—
固定資産除却損	—	9	▲ 9
災害復旧費	—	—	—
その他特別費用	0	—	0
<b>特別収支差額</b>	<b>0</b>	<b>▲ 9</b>	<b>9</b>
<b>当期収支差額</b>	<b>▲ 3,067</b>	<b>▲ 1,647</b>	<b>▲ 1,420</b>
<b>一般財源等配分調整額</b>	<b>1,496</b>	<b>▲ 7,996</b>	<b>9,492</b>
<b>再計</b>	<b>▲ 1,571</b>	<b>▲ 9,643</b>	<b>8,072</b>

キャッシュ・フロー計算書 (自平成26年4月1日・至平成27年3月31日) (単位:百万円)

科 目	平成26年度 (A)	平成25年度 (B)	差 (A-B)
<b>I 行政サービス活動</b>			
<b>行政収入</b>	<b>5,485</b>	<b>9,866</b>	<b>▲ 4,382</b>
地方税	—	—	—
地方譲与税	—	—	—
市町村たばこ税府交付金	—	—	—
地方特例交付金	—	—	—
地方交付税	—	—	—
交通安全対策特別交付金	—	—	—
分担金及び負担金 (行政支出充当)	0	0	▲ 0
使用料及び手数料	854	815	39
国庫支出金(行政支出充当)	798	854	▲ 56
財産収入	448	2,237	▲ 1,789
寄附金	2,000	4,594	▲ 2,594
繰入金	1,022	951	71
特別会計繰入金	952	946	6
公営企業会計繰入金	70	5	65
税諸収入	—	—	—
事業収入(特別会計)	—	—	—
その他行政収入	363	415	▲ 52
<b>行政支出</b>	<b>7,181</b>	<b>6,625</b>	<b>557</b>
税運動支出	—	—	—
給与関係費	3,678	3,391	286
物件費	342	381	▲ 39
維持補修費	527	721	▲ 193
社会保障扶助費	—	—	—
負担金・補助金・交付金等	2,634	2,131	503
国直轄事業負担金	—	—	—
繰出金	—	—	—
<b>金融収入</b>	<b>—</b>	<b>58</b>	<b>▲ 58</b>
受取利息及び配当金	—	58	▲ 58
<b>金融支出</b>	<b>428</b>	<b>453</b>	<b>▲ 25</b>
地方債利息・手数料	428	453	▲ 25
他会計借入金利息等	—	—	—
<b>特別収入</b>	<b>—</b>	<b>—</b>	<b>—</b>
分担金及び負担金(災害復旧費)	—	—	—
国庫支出金(災害復旧費)	—	—	—
その他特別収入	—	—	—
<b>特別支出</b>	<b>—</b>	<b>—</b>	<b>—</b>
災害復旧費	—	—	—
その他特別支出	—	—	—
<b>行政サービス活動収支差額</b>	<b>▲ 2,125</b>	<b>2,847</b>	<b>▲ 4,972</b>

科 目	平成26年度 (A)	平成25年度 (B)	差 (A-B)
<b>II 投資活動</b>			
<b>投資活動収入</b>	<b>858</b>	<b>5,983</b>	<b>▲ 5,125</b>
分担金及び負担金 (公共施設等整備)	—	—	—
国庫支出金(公共施設等整備)	0	—	0
財産収入	—	—	—
基金繰入金(取崩額)	—	—	—
財政調整基金	—	—	—
その他の基金	—	—	—
貸付金元金回収収入	858	2,577	▲ 1,719
保証金等返還収入	—	—	—
その他投資活動収入	—	3,406	▲ 3,406
<b>投資活動支出</b>	<b>229</b>	<b>834</b>	<b>▲ 604</b>
公共施設等整備支出	6	—	6
基金積立金	—	—	—
財政調整基金	—	—	—
その他の基金	—	—	—
出資金	—	—	—
貸付金	224	834	▲ 610
保証金等支出	—	—	—
<b>投資活動収支差額</b>	<b>629</b>	<b>5,149</b>	<b>▲ 4,520</b>
<b>行政活動キャッシュ・フロー収支差額</b>	<b>▲ 1,496</b>	<b>7,996</b>	<b>▲ 9,492</b>
<b>III 財務活動</b>			
<b>財務活動収入</b>	<b>—</b>	<b>—</b>	<b>—</b>
地方債	—	—	—
他会計借入金等	—	—	—
基金繰入金(取崩額)	—	—	—
減債基金	—	—	—
基金借入金	—	—	—
その他財務活動収入	—	—	—
<b>財務活動支出</b>	<b>—</b>	<b>—</b>	<b>—</b>
地方債償還金	—	—	—
他会計借入金等償還金	—	—	—
ファイナンス・リース債務返済支出	—	—	—
基金積立金	—	—	—
減債基金	—	—	—
基金借入金償還金	—	—	—
<b>財務活動収支差額</b>	<b>—</b>	<b>—</b>	<b>—</b>
<b>収支差額合計</b>	<b>▲ 1,496</b>	<b>7,996</b>	<b>▲ 9,492</b>
<b>一般財源等配分調整額</b>	<b>1,496</b>	<b>▲ 7,996</b>	<b>9,492</b>
<b>前年度からの繰越金</b>	<b>—</b>	<b>—</b>	<b>—</b>
<b>形式収支</b>	<b>—</b>	<b>—</b>	<b>—</b>
<b>歳入歳出外現金受入額</b>	<b>—</b>	<b>—</b>	<b>—</b>
<b>歳入歳出外現金払出額</b>	<b>—</b>	<b>—</b>	<b>—</b>
<b>再計</b>	<b>—</b>	<b>—</b>	<b>—</b>

## 純資産変動計算書

(単位:百万円)

区 分	開始残高 相 当	収支差額	内部取引	一般財源等 配分調整額	一般会計から の繰入金	一般会計への 繰出金	合 計
前期末残高	▲ 6,164	36,389	▲ 27,573	27,427	—	—	30,079
当期変動額	—	▲ 3,067	6,440	1,496	—	—	4,869
当期末残高	▲ 6,164	33,322	▲ 21,133	28,924	—	—	34,949

## 純資産変動分析表

(単位:百万円)

区 分	純資産増加	純資産減少	増加－減少	残 高	主な増減要因
前期末純資産残高				30,079	
【当期増減内容】					
I 固定資産のうち負債を伴わない額の増減					
①事業用資産(建設仮勘定を含む)		379			管理する資産の減価償却等 -385
②インフラ資産(建設仮勘定を含む)					
③その他	11,661				大阪府住宅供給公社貸付金の減 -546 減債基金の減 -6,100 地方債の償還等により+18,256
小 計	11,661	379	11,282		
II 資産の裏付けのない固定負債の増減					
①特別債					
②基金借入金					
③長期性債務(退職手当引当金等)	304				退職手当引当金の減 +304
小 計	304		304		
III その他の増減					
①その他の資産(負債を伴わないもの)		6,734			完成土地の売却等による減 -768 減債基金の減 -5,962
②その他の負債(資産を伴わないもの)	17				
小 計	17	6,734	▲ 6,717		
I～IIIの増減合計	11,983	7,114	4,869		
当期末純資産残高				34,949	



部 局：住宅まちづくり部 会 計：一般会計

固定資産附属明細表 (一般会計)

【住宅まちづくり部】

固定資産(有形)

(単位：百万円)

区 分	前期末 取得原価 ①	当期増加額 ②	当期減少額 ③	当期末 取得原価 ④=①+②-③	当期末減価 償却累計額 (減損を含む) ⑤	当期償却額 (減損を含む) ⑥	当期末残高 ④-⑤
事業用資産	20,287	2	107	20,182	1,956	386	18,226
土地	11,012	1	1	11,012	—	—	11,012
建物	8,339	—	—	8,339	1,125	386	7,213
工作物	936	1	106	832	831	0	1
立木竹	—	—	—	—	—	—	—
船舶	—	—	—	—	—	—	—
浮標等	—	—	—	—	—	—	—
航空機	—	—	—	—	—	—	—
インフラ資産	—	—	—	—	—	—	—
土地	—	—	—	—	—	—	—
建物	—	—	—	—	—	—	—
工作物	—	—	—	—	—	—	—
重要物品	—	—	—	—	—	—	—
図書	—	—	—	—	—	—	—
リース資産	—	—	—	—	—	—	—
ソフトウェア	2	—	0	1	—	0	1
建設仮勘定	—	548	543	6	—	—	6
合 計	20,288	550	650	20,189	1,956	386	18,233

固定資産(無形)

(単位：百万円)

区 分	前期末残高 ①	当期増加額 ②	当期減少額 ③	当期償却額 ④	当期末残高 ①+②-③
事業用資産	—	1	1	—	—
地上権	—	—	—	—	—
特許権等	—	1	1	—	—
インフラ資産	—	—	—	—	—
地上権	—	—	—	—	—
特許権等	—	—	—	—	—
合 計	—	1	1	—	—

## 基金附属明細表

【一般会計・住宅まちづくり部】

(単位：百万円)

区 分	前期末残高	当期増加額	当期減少額	当期末残高	基金借入金	差引
減 債 基 金	18,162	—	12,062	6,100	—	6,100

## 法人等出資金明細表

【一般会計・住宅まちづくり部】

(単位：百万円)

区 分	出 資 先	貸借対照表価額	評価減実施累計額	評価減実施年度
出資による権利	(一財)大阪府タウン管理財団	2,098	—	
	(公財)大阪府漁業振興基金	2,000	—	
	その他	421	—	
	小 計	4,519	—	
有価証券	国際文化公園都市(株)	20	—	
合 計		4,539	—	

## 貸付金明細表

【一般会計・住宅まちづくり部】

(単位：百万円)

貸 付 先	金 額
大阪府住宅供給公社	26,971
府内市町村	10
合 計	26,981

部 局：住宅まちづくり部 会 計：一般会計

部 局：住宅まちづくり部 会 計：一般会計

引当金明細表

【一般会計・住宅まちづくり部】

(単位：百万円)

区 分	前期末残高	当期増加額	当期減少額		当期末残高
			(目的使用)	(その他)	
不納欠損引当金	14	—	2	—	12
貸倒引当金	—	—	—	—	—
賞与引当金	187	191	187	—	191
退職手当引当金	3,344	34	338	—	3,040

注記（一般会計・住宅まちづくり部財務諸表）

1. 偶発債務

（1）債務保証または損失補償に係る債務負担行為のうち、履行すべき額が未確定なもの

主なもの

事項	期間	支出予定額
平成 26 年度大阪府住宅供給公社事業損失補償 【一般会計・住宅まちづくり部・居住企画事業】	平成 27 年度 ～ 平成 38 年度	233 億 96 百万円の借入金の 元金及び利子並びに清算金
平成 25 年度大阪府住宅供給公社事業損失補償 【一般会計・住宅まちづくり部・居住企画事業】	平成 27 年度 ～ 平成 37 年度	28 億 67 百万円の借入金の 元金及び利子並びに清算金
平成 24 年度大阪府住宅供給公社事業損失補償 【一般会計・住宅まちづくり部・居住企画事業】	平成 27 年度 ～ 平成 36 年度	73 億 16 百万円の借入金の 元金及び利子並びに清算金
平成 23 年度大阪府住宅供給公社事業損失補償 【一般会計・住宅まちづくり部・居住企画事業】	平成 27 年度 ～ 平成 35 年度	22 億 50 百万円の借入金の 元金及び利子並びに清算金
平成 19 年度大阪府住宅供給公社事業損失補償 【一般会計・住宅まちづくり部・居住企画事業】	平成 27 年度 ～ 平成 31 年度	75 億円の借入金の元金及び 利子並びに清算金

部 局：住宅まちづくり部 会 計：一般会計

部 局：住宅まちづくり部 会 計：一般会計

## 2. 追加情報

(1) 利子補給等に係る債務負担行為の翌年度以降の支出予定額

主なもの

事項	期間	支出予定額
平成 26 年度大阪府住宅供給公社賃貸住宅建設等資金融 資利子補給 【一般会計・住宅まちづくり部・居住企画事業】	平成 27 年度 ～ 平成 31 年度	9 億 82 百万円
平成 19 年度特定賃貸住宅建設資金融資利子補給 【一般会計・住宅まちづくり部・居住企画事業】	平成 27 年度 ～ 平成 30 年度	7 百万円

(2) その他財務諸表の内容を理解するために必要と認められる事項

### ①住宅まちづくり部の概要

府営住宅の供給、民間住宅を活用した安心して暮らせる住まいの確保、住宅・建築物の耐震化、密集市街地の整備、建築・宅地の安全性の確認・検査、建設業者・宅建業者の指導、福祉のまちづくり、美しい景観づくり、環境にやさしいまちづくり、大阪の拠点整備戦略（グランドデザイン・大阪）の推進及びこれに基づくまちづくりの推進、彩都、りんくうタウンなどのまちづくり及びニュータウンの再生などの事業を実施しています。

### ②当該事業に関し説明すべき固有の事項

#### ○ タウン推進事業

#### ■ 当年度における分譲の状況

	分譲収入額	分譲進捗率
南大阪湾岸地区	141 百万円	32.9 %
阪南丘陵地区	284 百万円	18.2 %
合計	425 百万円	20.6 %

(注) 分譲進捗率は、当年度までに分譲した面積を、各地区の平成 24 年度期首面積からまちづくり促進事業会計に現物出資した面積を除いた面積で除して算出しました。

■完成土地の状況

(単位：百万円)

	前年度末残高	当年度減少額				当年度末残高
		出資返還による増	分譲による減	出資による減	棚卸資産評価損	
南大阪湾岸地区	2,587	0	▲140	0	▲6	2,440
阪南丘陵地区	6,027	27	▲399	▲160	▲90	5,406
合計	8,614	27	▲539	▲160	▲96	7,846

(注) 出資は、まちづくり促進事業会計への現物出資です。

■地方債の状況

(第三セクター等改革推進債分)

(単位：百万円)

	前年度末残高	当年度減少額	当年度末残高
第三セクター等改革推進債	21,585	4,066	17,519

(公債管理特別会計からの承継地方債分)

公債管理特別会計から承継した地方債については、分別管理のため、負債の部に6,100百万円の地方債残高(26年度末)を計上し、資産の部に同額の減債基金を計上しています。

部 局：住宅まちづくり部 会 計：一般会計

## 住宅まちづくり部財務の概要【一般会計】

### ●貸借対照表

#### （貸借対照表の構造）

- ・ 住宅まちづくり部では、大都市としての「大阪の再生」を目指し、都市空間の形成という観点から「活力・魅力」「安全・安心」を提供していくことが使命であると考え、住宅まちづくり政策を展開している。
- ・ 住宅まちづくり部一般会計の資産・負債において、タウン推進事業が資産の約66%、負債の約41%、居住企画事業が資産の約33%、負債の約53%と、2事業がそのほとんどを占めている。
- ・ タウン推進事業の資産の主なものは、第三セクター等改革推進債活用に伴う減債基金への積み立て61億円、りんくうタウン・阪南スカイタウン等の土地・建物等有形固定資産142億45百万円、まちづくり促進事業会計（公営企業会計）と（一財）大阪府タウン管理財団等への出資金144億48百万円である。負債の主なものは、第三セクター等改革推進債等236億19百万円である。
- ・ 居住企画事業の資産、負債の主なものは、大阪府住宅供給公社が実施する賃貸住宅建替え事業等に対する貸付金269億82百万円と、それに係る地方債302億98百万円である。
- ・ 純資産が総資産に占める割合（純資産比率）は、約38%となっている。

#### （当期の主な変化）

- ・ 当期資産は、138億6百万円減少している。これは、平成23年度末廃止した地域整備事業会計（公営企業会計）より承継した、タウン推進事業における地方債の償還に係る減債基金の取り崩し120億62百万円が主な要因である。また、当該地方債の償還等により、当期負債は、186億75百万円減少している。
- ・ なお、純資産は、タウン推進事業における減債基金の取崩しや、地方債の償還等により、48億69百万円増加し、純資産比率については前年度より約10ポイント上昇している。

### ●行政コスト計算書

#### （行政コスト計算書の構造）

- ・ 行政収入54億12百万円の主なものは、タウン推進事業における、りんくうタウン・阪南スカイタウンの土地等の棚卸資産売却収入などの財産収入4億62百万円と、（一財）大阪府タウン管理財団からの寄附金20億円で、タウン推進事業における収入が、全体の約49%を占める。その他の主なものは、建築振興事業における建設業許可申請等の使用料及び手数料7億61百万円、大阪府営住宅事業特別会計からの繰入金9億52百万円である。
- ・ 行政費用77億68百万円のうち、負担金・補助金・交付金等は26億34百万円で、その主なものは、居住企画事業の優良賃貸住宅供給促進事業の補助金や住宅供給公社への利子補給金等の19億86百万円や、建築指導事業の建築物震災対策推進事業に係る補助金等4億53百万円である。このほか、その他行政費用としてタウン推進事業の棚卸資産売却原価等6億35百万円を計上している。

#### （当期の主な変化）

- ・ 当期行政収入は、43億40百万円減少している。これは、タウン推進事業における寄附金の減が主な要因である。
- ・ 当期行政費用は、29億44百万円減少している。これは、タウン推進事業における棚卸資産売却原価の減が主な要因である。

2 財務諸表

(2) 会計別財務諸表 ・ 府営住宅事業特別会計財務諸表及びその概要

貸借対照表 (平成27年3月31日現在)

(単位：百万円)

科 目	平成26年度 (A)	平成25年度 (B)	差 (A-B)	科 目	平成26年度 (A)	平成25年度 (B)	差 (A-B)
<b>資産の部</b>				<b>負債の部</b>			
<b>I 流動資産</b>	<b>5,833</b>	<b>8,317</b>	<b>▲ 2,484</b>	<b>I 流動負債</b>	<b>62,665</b>	<b>39,434</b>	<b>23,231</b>
現金預金	2,891	5,513	▲ 2,622	地方債	62,596	39,363	23,233
歳計現金等	2,891	5,513	▲ 2,622	短期借入金	—	—	—
歳入歳出外現金	—	—	—	他会計借入金	—	—	—
未収金	3,606	3,185	420	その他短期借入金	—	—	—
税未収金	—	—	—	賞与引当金	69	70	▲ 2
その他未収金	3,606	3,185	420	未払金	—	—	—
不納欠損引当金	▲ 664	▲ 381	▲ 283	支払保証債務	—	—	—
基金	—	—	—	その他未払金	—	—	—
財政調整基金	—	—	—	還付未済金	—	—	—
減債基金	—	—	—	リース債務	—	—	—
短期貸付金	—	—	—	その他流動負債	—	—	—
貸倒引当金	—	—	—	<b>II 固定負債</b>	<b>288,331</b>	<b>323,396</b>	<b>▲ 35,065</b>
その他流動資産	—	—	—	地方債	287,137	322,072	▲ 34,935
<b>II 固定資産</b>	<b>766,775</b>	<b>774,707</b>	<b>▲ 7,931</b>	長期借入金	—	—	—
事業用資産	724,666	732,101	▲ 7,435	他会計借入金	—	—	—
有形固定資産	724,666	732,101	▲ 7,435	その他長期借入金	—	—	—
土地	174,566	175,650	▲ 1,084	退職手当引当金	1,194	1,324	▲ 129
建物	542,166	549,655	▲ 7,489	その他引当金	—	—	—
工作物	7,935	6,796	1,138	リース債務	—	—	—
立木竹	—	—	—	その他固定負債	—	—	—
船舶	—	—	—	<b>負債の部合計</b>	<b>350,996</b>	<b>362,830</b>	<b>▲ 11,833</b>
浮標等	—	—	—	<b>純資産の部</b>			
航空機	—	—	—	<b>純資産</b>	<b>421,612</b>	<b>420,194</b>	<b>1,418</b>
無形固定資産	—	—	—	(うち当期純資産増減額)	1,418	5,003	▲ 3,585
地上権	—	—	—				
特許権等	—	—	—				
インフラ資産	—	—	—				
有形固定資産	—	—	—				
土地	—	—	—				
建物	—	—	—				
工作物	—	—	—				
無形固定資産	—	—	—				
地上権	—	—	—				
特許権等	—	—	—				
重要物品	0	0	—				
図書	—	—	—				
リース資産	—	—	—				
ソフトウェア	2	17	▲ 15				
建設仮勘定	19,953	19,957	▲ 4				
投資その他の資産	22,155	22,631	▲ 477				
出資金	—	—	—				
法人等出資金	—	—	—				
公営企業会計出資金	—	—	—				
長期貸付金	—	—	—				
貸倒引当金	—	—	—				
基金	22,152	22,631	▲ 479				
減債基金	—	—	—				
減債基金借入金	—	—	—				
その他の基金	22,152	22,631	▲ 479				
その他基金借入金	—	—	—				
その他債権	3	0	2				
<b>資産の部合計</b>	<b>772,608</b>	<b>783,024</b>	<b>▲ 10,415</b>	<b>純資産の部合計</b>	<b>421,612</b>	<b>420,194</b>	<b>1,418</b>
				<b>負債及び純資産の部合計</b>	<b>772,608</b>	<b>783,024</b>	<b>▲ 10,415</b>

会 計：府営住宅事業特別会計



行政コスト計算書 (自平成26年4月1日・至平成27年3月31日) (単位：百万円)

科 目	平成26年度 (A)	平成25年度 (B)	差 (A-B)
<b>通常収支の部</b>			
<b>I 行政収支の部</b>			
<b>1 行政収入</b>	<b>57,697</b>	<b>70,206</b>	<b>▲ 12,509</b>
地方税	—	—	—
地方譲与税	—	—	—
市町村たばこ税府交付金	—	—	—
地方特例交付金	—	—	—
地方交付税	—	—	—
交通安全対策特別交付金	—	—	—
分担金及び負担金(行政費用充当)	39	20	19
使用料及び手数料	41,801	41,756	45
国庫支出金(行政費用充当)	7,618	8,936	▲ 1,318
財産収入	318	318	▲ 0
寄附金	—	—	—
繰入金	7,062	18,165	▲ 11,103
特別会計繰入金	7,062	18,165	▲ 11,103
公営企業会計繰入金	—	—	—
税諸収入	—	—	—
事業収入(特別会計)	—	—	—
その他行政収入	859	1,010	▲ 152
<b>2 行政費用</b>	<b>100,437</b>	<b>144,687</b>	<b>▲ 44,250</b>
税連動費用	—	—	—
給与関係費	1,150	1,092	58
物件費	14,591	17,512	▲ 2,921
維持補修費	10,454	9,373	1,081
社会保障扶助費	—	—	—
負担金・補助金・交付金等	5,212	4,956	256
国直轄事業負担金	—	—	—
繰出金	46,697	89,743	▲ 43,047
減価償却費	21,940	21,843	97
債務保証費	—	—	—
不納欠損引当金繰入額	286	232	54
貸倒引当金繰入額	—	—	—
賞与引当金繰入額	69	70	▲ 2
退職手当引当金繰入額	5	▲ 136	141
その他引当金繰入額	—	—	—
その他行政費用	34	2	32
<b>行政収支差額</b>	<b>▲ 42,740</b>	<b>▲ 74,481</b>	<b>31,741</b>

科 目	平成26年度 (A)	平成25年度 (B)	差 (A-B)
<b>II 金融収支の部</b>			
<b>1 金融収入</b>	<b>10</b>	<b>15</b>	<b>▲ 5</b>
受取利息及び配当金	10	15	▲ 5
<b>2 金融費用</b>	<b>4,571</b>	<b>5,240</b>	<b>▲ 669</b>
地方債利息・手数料	4,569	5,238	▲ 669
地方債発行差金	—	—	—
他会計借入金利息等	2	2	▲ 0
<b>金融収支差額</b>	<b>▲ 4,562</b>	<b>▲ 5,225</b>	<b>663</b>
<b>通常収支差額</b>	<b>▲ 47,302</b>	<b>▲ 79,706</b>	<b>32,404</b>
<b>特別収支の部</b>			
<b>1 特別収入</b>	<b>11,877</b>	<b>14,400</b>	<b>▲ 2,524</b>
分担金及び負担金(公共施設等整備)	—	—	—
分担金及び負担金(災害復旧費)	—	—	—
国庫支出金(公共施設等整備)	8,538	7,685	853
国庫支出金(災害復旧費)	—	—	—
固定資産売却益	3,302	6,525	▲ 3,222
その他特別収入	37	191	▲ 154
<b>2 特別費用</b>	<b>1,921</b>	<b>1,435</b>	<b>486</b>
固定資産売却損	644	24	620
固定資産除却損	1,115	1,409	▲ 293
災害復旧費	—	—	—
その他特別費用	162	3	159
<b>特別収支差額</b>	<b>9,956</b>	<b>12,965</b>	<b>▲ 3,010</b>
<b>当期収支差額</b>	<b>▲ 37,346</b>	<b>▲ 66,741</b>	<b>29,395</b>
<b>一般会計からの繰入金</b>	<b>—</b>	<b>—</b>	<b>—</b>
<b>一般会計への繰出金</b>	<b>952</b>	<b>946</b>	<b>6</b>
<b>再計</b>	<b>▲ 38,298</b>	<b>▲ 67,687</b>	<b>29,389</b>

キャッシュ・フロー計算書 (自平成26年4月1日・至平成27年3月31日) (単位:百万円)

科 目	平成26年度 (A)	平成25年度 (B)	差 (A-B)
<b>I 行政サービス活動</b>			
<b>行政収入</b>	<b>57,262</b>	<b>69,767</b>	<b>▲ 12,505</b>
地方税	—	—	—
地方譲与税	—	—	—
市町村たばこ税府交付金	—	—	—
地方特例交付金	—	—	—
地方交付税	—	—	—
交通安全対策特別交付金	—	—	—
分担金及び負担金	39	20	19
(行政支出充当)			
使用料及び手数料	41,570	41,698	▲ 128
国庫支出金(行政支出充当)	7,618	8,936	▲ 1,318
財産収入	318	318	▲ 0
寄附金	—	—	—
繰入金	7,062	18,165	▲ 11,103
特別会計繰入金	7,062	18,165	▲ 11,103
公営企業会計繰入金	—	—	—
税諸収入	—	—	—
事業収入(特別会計)	—	—	—
その他行政収入	655	629	25
<b>行政支出</b>	<b>82,660</b>	<b>127,776</b>	<b>▲ 45,116</b>
税運動支出	—	—	—
給与関係費	1,220	1,163	57
物件費	14,591	17,512	▲ 2,921
維持補修費	10,454	9,373	1,081
社会保障扶助費	—	—	—
負担金・補助金・交付金等	5,212	4,956	256
国直轄事業負担金	—	—	—
繰出金	51,184	94,773	▲ 43,589
<b>金融収入</b>	<b>10</b>	<b>15</b>	<b>▲ 5</b>
受取利息及び配当金	10	15	▲ 5
<b>金融支出</b>	<b>84</b>	<b>211</b>	<b>▲ 127</b>
地方債利息・手数料	82	208	▲ 127
他会計借入金利息等	2	2	▲ 0
<b>特別収入</b>	<b>—</b>	<b>—</b>	<b>—</b>
分担金及び負担金(災害復旧費)	—	—	—
国庫支出金(災害復旧費)	—	—	—
その他特別収入	—	—	—
<b>特別支出</b>	<b>—</b>	<b>—</b>	<b>—</b>
災害復旧費	—	—	—
その他特別支出	—	—	—
<b>行政サービス活動収支差額</b>	<b>▲ 25,473</b>	<b>▲ 58,205</b>	<b>32,732</b>

科 目	平成26年度 (A)	平成25年度 (B)	差 (A-B)
<b>II 投資活動</b>			
<b>投資活動収入</b>	<b>16,203</b>	<b>21,324</b>	<b>▲ 5,122</b>
分担金及び負担金	—	—	—
(公共施設等整備)			
国庫支出金(公共施設等整備)	8,538	7,685	853
財産収入	3,622	8,491	▲ 4,870
基金繰入金(取崩額)	4,043	5,148	▲ 1,105
財政調整基金	—	—	—
その他の基金	4,043	5,148	▲ 1,105
貸付金元金回収収入	—	—	—
保証金等返還収入	0	0	▲ 0
その他投資活動収入	—	—	—
<b>投資活動支出</b>	<b>20,279</b>	<b>24,105</b>	<b>▲ 3,826</b>
公共施設等整備支出	16,712	15,425	1,287
基金積立金	3,565	8,679	▲ 5,115
財政調整基金	—	—	—
その他の基金	3,565	8,679	▲ 5,115
出資金	—	—	—
貸付金	—	—	—
保証金等支出	2	0	2
<b>投資活動収支差額</b>	<b>▲ 4,076</b>	<b>▲ 2,780</b>	<b>▲ 1,296</b>
<b>行政活動キャッシュ・フロー収支差額</b>	<b>▲ 29,549</b>	<b>▲ 60,985</b>	<b>31,436</b>
<b>III 財務活動</b>			
<b>財務活動収入</b>	<b>27,879</b>	<b>65,506</b>	<b>▲ 37,627</b>
地方債	27,879	65,506	▲ 37,627
他会計借入金等	—	—	—
基金繰入金(取崩額)	—	—	—
減債基金	—	—	—
基金借入金	—	—	—
その他財務活動収入	—	—	—
<b>財務活動支出</b>	<b>—</b>	<b>—</b>	<b>—</b>
地方債償還金	—	—	—
他会計借入金等償還金	—	—	—
ファイナンス・リース債務返済支出	—	—	—
基金積立金	—	—	—
減債基金	—	—	—
基金借入金償還金	—	—	—
<b>財務活動収支差額</b>	<b>27,879</b>	<b>65,506</b>	<b>▲ 37,627</b>
<b>収支差額合計</b>	<b>▲ 1,670</b>	<b>4,521</b>	<b>▲ 6,191</b>
一般会計からの繰入金	—	—	—
一般会計への繰出金	952	946	6
前年度からの繰越金	5,513	1,937	3,575
形式収支	2,891	5,513	▲ 2,622
歳入歳出外現金受入額	—	—	—
歳入歳出外現金払出額	—	—	—
再計	2,891	5,513	▲ 2,622

会 計：府営住宅事業特別会計

### 純資産変動計算書

(単位:百万円)

区 分	開始残高 相 当	収支差額	内部取引	一般財源等 配分調整額	一般会計から の繰入金	一般会計への 繰出金	合 計
前期末残高	405,825	▲ 91,214	107,508	—	—	1,924	420,194
当期変動額	—	▲ 37,346	39,716	—	—	952	1,418
当期末残高	405,825	▲ 128,561	147,224	—	—	2,876	421,612

### 純資産変動分析表

(単位:百万円)

区 分	純資産増加	純資産減少	増加ー減少	残 高	主な増減要因
前期末純資産残高				420,194	
【当期増減内容】					
I 固定資産のうち負債を伴わない額の増減					
①事業用資産(建設仮勘定を含む)	2,698				事業実施等による資産の増 +11,386 管理する資産の減価償却 -18,825 地方債の償還等により +10,137
②インフラ資産(建設仮勘定を含む)					
③その他	1,074				住宅整備基金の取崩し -479 地方債の償還により +1,566
小 計	3,771		3,771		
II 資産の裏付けのない固定負債の増減					
①特別債					
②基金借入金					
③長期性債務(退職手当引当金等)	129				退職手当引当金の減 +129
小 計	129		129		
III その他の増減					
①その他の資産(負債を伴わないもの)		2,484			歳計現金等の減 -2,622
②その他の負債(資産を伴わないもの)	2				
小 計	2	2,484	▲ 2,483		
I ~ IIIの増減合計	3,902	2,484	1,418		
当期末純資産残高				421,612	

固定資産附属明細表 (府営住宅事業特別会計)

【住宅まちづくり部】

固定資産(有形)

(単位:百万円)

区 分	前期末 取得原価 ①	当期増加額 ②	当期減少額 ③	当期末 取得原価 ④=①+②-③	当期末減価 償却累計額 (減損を含む) ⑤	当期償却額 (減損を含む) ⑥	当期末残高 ④-⑤
事業用資産	1,217,725	26,837	15,447	1,229,115	504,449	21,925	724,666
土地	175,650	7,294	8,378	174,566	—	—	174,566
建物	1,015,992	17,868	6,997	1,026,863	484,698	21,392	542,166
工作物	26,083	1,675	72	27,686	19,751	533	7,935
立木竹	—	—	—	—	—	—	—
船舶	—	—	—	—	—	—	—
浮標等	—	—	—	—	—	—	—
航空機	—	—	—	—	—	—	—
インフラ資産	—	3,376	3,376	—	—	—	—
土地	—	—	—	—	—	—	—
建物	—	3,376	3,376	—	—	—	—
工作物	—	—	—	—	—	—	—
重要物品	7	—	—	7	7	—	0
図書	—	—	—	—	—	—	—
リース資産	—	—	—	—	—	—	—
ソフトウェア	17	—	15	2	—	15	2
建設仮勘定	19,957	35,603	35,607	19,953	—	—	19,953
合 計	1,237,706	65,816	54,445	1,249,076	504,456	21,940	744,621

固定資産(無形)

(単位:百万円)

区 分	前期末残高 ①	当期増加額 ②	当期減少額 ③	当期償却額 ④	当期末残高 ①+②-③
事業用資産	—	—	—	—	—
地上権	—	—	—	—	—
特許権等	—	—	—	—	—
インフラ資産	—	—	—	—	—
地上権	—	—	—	—	—
特許権等	—	—	—	—	—
合 計	—	—	—	—	—

会 計 : 府営住宅事業特別会計

会 計：府営住宅事業特別会計

基金附属明細表

【大阪府営住宅事業特別会計】

(単位：百万円)

区 分	前期末残高	当期増加額	当期減少額	当期末残高	基金借入金	差引
そ の 他 の 基 金	22,631	3,565	4,043	22,152	—	22,152
府 営 住 宅 整 備 基 金	22,631	3,565	4,043	22,152	—	22,152
合 計	22,631	3,565	4,043	22,152	—	22,152

引当金明細表

【大阪府営住宅事業特別会計】

(単位：百万円)

区 分	前期末残高	当期増加額	当期減少額		当期末残高
			(目的使用)	(その他)	
不納欠損引当金	381	286	3	—	664
貸倒引当金	—	—	—	—	—
賞与引当金	70	69	70	—	69
退職手当引当金	1,324	5	135	—	1,194

行政コスト計算書の当期収支差額とキャッシュ・フロー計算書の行政サービス活動収支差額との調整表

【大阪府営住宅事業特別会計】

(単位:百万円)

<b>行政コスト計算書の当期収支差額</b>	<b>▲ 37,346</b>
<b>ア 固定資産の増減</b>	<b>20,397</b>
減価償却費	21,940
固定資産売却益(損)	▲ 2,658
固定資産除却損	1,115
減損損失	—
出資金評価減	—
災害救助基金(物資)の増(減)	—
修学資金貸付金の償還免除	—
重要物品の受入	—
<b>イ 流動資産・流動負債の増減</b>	<b>54</b>
未収金の増加(減少)	▲ 231
還付未済金の減少	—
棚卸資産売却原価	—
棚卸資産評価損	—
不納欠損引当金繰入額	286
賞与引当金繰入・取崩・戻入額	69
うち賞与支出時の引当金取崩額	▲ 70
<b>ウ その他非現金取引項目</b>	<b>5</b>
貸倒引当金繰入額	—
退職手当引当金繰入・取崩・戻入額	5
うち退職手当支出時の引当金取崩額	—
地方債発行差金	—
<b>エ 投資的経費の財源</b>	<b>▲ 8,538</b>
国庫支出金	▲ 8,538
分担金及び負担金	—
<b>オ 行政コスト計算書に計上しない行政サービス活動収支</b>	<b>—</b>
棚卸資産の原価に算入する支出額	—
<b>カ 地方債利息の会計間の配賦</b>	<b>—</b>
<b>キ その他の取引項目</b>	<b>▲ 45</b>
その他の行政収入	▲ 204
その他の行政費用	34
その他の特別収入	▲ 37
その他の特別費用	162
<b>キャッシュ・フロー計算書の行政サービス活動収支差額</b>	<b>▲ 25,473</b>

会 計：府営住宅事業特別会計

注記（大阪府営住宅事業特別会計財務諸表）

1. 追加情報

（1）固定資産の減損の状況

（行政財産）

減損の兆候があるもの（減損を認識した場合を除く）

用途	種類	場所	帳簿価額（円）	減損の兆候の概要	複数の固定資産を一体として行政サービスを提供するものと認められた理由	減損を認識しない根拠
府営住宅 城山台2丁 外17住宅	土地	—	17,439,075,003	使用低下の見込み （耐震改修による募集制限等）	—	（耐震改修後） 回復の見込み
	建物		13,194,030,009			
	工作物		8,109,071			
府営住宅 狭山 外17住宅	土地	—	14,322,314,191	使用低下の見込み（一部用途廃止 予定）	—	使用を継続
	建物		8,843,521,271			
	工作物		21,244,591			

用途	種類	場所	帳簿価額（円）	減損の兆候の概要	複数の固定資産を一体として行政サービスを提供するものと認められた理由	減損を認識しない根拠		
府営住宅 赤坂台3丁 外4住宅	土地	—	3,605,574,000	使用低下の見込み （耐震改修・一部用途廃止予定）	—	使用を継続・ （改修後）回復の見込み		
	建物		4,136,602,622				一体として府営住宅としての用を成しているため	使用を継続・ （改修後）回復の見込み
	工作物		19					
府営住宅 竹城台第4 外31住宅	土地	—	13,750,627,664	使用低下の見込み（建替えによる募集制限等）	—	（建替え後） 回復の見込み		
	建物		85,804,296,334				一体として府営住宅としての用を成しているため	（建替え後） 回復の見込み
	工作物		3,808,131,170					
府営住宅 千里古江台住 宅・吹田古江台 住宅	土地	—	866,041,559	使用低下の見込み（建替え・耐震改修による募集制限等）	—	（建替え後・耐震改修後） 回復の見込み		
	建物		5,171,264,521				一体として府営住宅としての用を成しているため	（建替え後・耐震改修後） 回復の見込み
	工作物		254,952,985					

会 計：大阪府営住宅事業特別会計



会 計：大阪府営住宅事業特別会計

用途	種類	場所	帳簿価額（円）	減損の兆候の概要	複数の固定資産を一体として行政サービスを提供するものと認められた理由	減損を認識しない根拠		
府営住宅 毛馬東 外53住宅	土地	—	7,245,343,143	使用低下の見込み （大阪市に移管予定）	—	移管（平成27年8月）まで使用を継続（平成27年度減損認識予定）		
	建物		51,323,746,316				一体として府営住宅としての用を成しているため	移管（平成27年8月）まで使用を継続（平成27年度減損認識予定）
	工作物		663,038,860					

府営住宅毛馬東外53住宅は、平成27年8月に大阪市に移管予定のため、減損損失額（土地：7,245,343,143円、建物：51,323,746,316円、工作物663,038,860円）が発生する見込みです。

（2）繰越事業に係る将来の支出予定額

区分	金額
繰越明許費	百万円 5,990
事故繰越	0
合計	5,990

主なもの 繰越明許費：建設事業費 4,372 百万円

(3) その他財務諸表の内容を理解するために必要と認められる事項

①事業の概要

府営住宅の企画・整備・運営・管理等を行っています。

②当該事業に関し説明すべき固有の事項

大阪府の新公会計制度における地方債残高については、毎年度の元金償還相当額を公債管理特別会計に移し替えて表示するなど、各会計別の実残高とは異なっています。  
なお、本会計の実残高は388,037百万円です。詳しくは、公債管理特別会計の注記「地方債残高及び減債基金の表示」をご覧ください。

会 計：大阪府営住宅事業特別会計

## 住宅まちづくり部財務の概要【大阪府営住宅事業特別会計】

### ●貸借対照表

#### (貸借対照表の構造)

- ・ 住宅まちづくり部では、安全・安心でやさしく暮らせる住まいづくりと地域力の向上に向けたまちづくり等の推進のため、大阪府営住宅特別会計を設置して、府営住宅の建設及び維持管理に努めている。
- ・ 資産の部では、府営住宅に係る土地、建物、工作物等の事業用資産が724億66百万円で、全体の約94%を占めており、これらの取得財源は国庫支出金、地方債及び府営住宅使用料等である。このほか、府営住宅建設等に係る建設仮勘定や、投資その他の資産として府営住宅整備基金、府営住宅使用料等の未収金の回収不能に備えるための不納欠損引当金を計上している。
- ・ 負債の部では、主に地方債が349億73百万円で、全体の99%以上を占めている。このほか、賞与引当金及び退職手当引当金を計上している。
- ・ 純資産が総資産に占める割合（純資産比率）は、約55%となっている。
- ・ 基礎自治体等が地域ニーズに対応した多様なサービスを提供できるよう取組みを展開するとともに、経営の視点を強化し、資産の大部分を占める府営住宅ストックの有効活用を図ることが本事業に係る課題である。

#### (当期の主な変化)

- ・ 資産の部の固定資産における事業用資産が74億35百万円減少している。これは、事業用資産の減価償却額が当期の新規取得原価を上回ったことによるものである。
- ・ 負債の部の地方債が固定負債と流動負債の合計で117億2百万円減少している。これは過去に発行した地方債の当期償還額が例年よりも大きく、新規事業に係る当期借入額を上回ったことによるものである。
- ・ 純資産額については、前年度より14億18百万円増加し、純資産比率については前年度より1ポイント上昇した。

### ●行政コスト計算書

#### (行政コスト計算書の構造)

- ・ 行政収入576億97百万円の主なものは、入居者家賃等の使用料収入418億1百万円、地方債償還のための減債基金の取崩し等による公債管理特別会計からの繰入金70億62百万円である。
- ・ 行政費用1004億37百万円の主なものは、維持管理委託料等の物件費145億91百万円、維持補修費104億54百万円、地方債償還に係る公債管理特別会計への繰出金466億97百万円、減価償却費219億40百万円で、行政費用の約93%を占めている。このほか、地方債利息、市町村交付金等の負担金及び当該事務に従事する職員を含む給与関係費等を計上している。
- ・ 当期特別収入として、府営住宅建設等の財源として国庫支出金85億38百万円、活用用地等の土地及び建物の売却益として固定資産売却益33億2百万円を計上している。

#### (当期の主な変化)

- ・ 当期は、通常収支の部の行政費用の繰出金が430億47百万円減少した。その理由は地方債の償還費用の減少によるものである。

## ○主要施策成果と事業別財務諸表

## (1) 建築振興事業 (目) 住宅まちづくり総務費

### 事業の概要

宅建業免許、建設業許可、経営事項審査、解体工事業の登録、建設機械の打刻・検認等の各種申請や届出、相談業務等を実施。

(単位：円)

	金額	財 源 内 訳			
		国 庫	起 債	附帯歳入	一般歳入
予 算 現 額	201,527,000	4,959,000	0	541,737,000	▲345,169,000
決 算 額	193,378,334	4,347,925	0	560,717,818	▲371,687,409

### 事業の成果

#### ■施策目標

##### (1) 建設業等指導事業

- 建設業法に基づく許可及び経営事項審査、建設機械抵当法による打刻及び検認並びに建設リサイクル法による解体工事業者の登録により建設工事の適正な施工を確保し、発注者を保護するとともに、建設業の健全な発展を促進するため、関係機関と緊密な連携を図り、建設業者の指導監督に努める。

##### (2) 宅地建物取引業等指導事業

- 宅地建物取引業法、不動産の鑑定評価に関する法律、不動産特定共同事業法に基づく免許、登録、許可及び宅地建物取引の公正を確保するとともに、消費者保護及び業者の業務活動の健全な育成を図ることを重点に宅地建物取引業者の指導監督に努める。

#### ■施策成果

##### (1) - 1 建設業許可申請受付相談等業務

区分		平成 24 年度	平成 25 年度	平成 26 年度
建設業許可申請 (新規・更新・業種追加)	件 数	8,831 件	5,700 件	7,617 件
	手数料	516,550,000 円	358,720,000 円	460,210,000 円
経営事項審査申請	件 数	7,181 件	7,028 件	7,151 件
	手数料	111,238,500 円	109,525,500 円	111,921,000 円

※知事許可のみ

(1) - 2 監督処分及び処置件数

建設業法、建築基準法、労働安全衛生法等建設関連法令に違反した業者に対して、建設業法に基づき処分を行った。

区分	平成 24 年度	平成 25 年度	平成 26 年度
取 消	34 件	20 件	29 件
営 業 停 止	19 件	6 件	10 件
指 示	17 件	10 件	9 件
勸 告	0 件	0 件	0 件
合 計	70 件	36 件	48 件

(2) - 1 宅建業免許申請受付等業務

区分		平成 24 年度	平成 25 年度	平成 26 年度
宅地建物取引業免許申請（新規・更新）	件 数	3,266 件	3,059 件	1,803 件
	手数料	107,778,000 円	100,947,000 円	59,499,000 円
宅地建物取引主任者登録申請	件 数	1,872 件	1,904 件	1,891 件
	手数料	69,264,000 円	70,448,000 円	69,967,000 円

※知事免許のみ

(2) - 2 監督処分及び処置件数

宅地建物取引業法に違反した業者に対して、同法に基づき処分を行った。

区分	平成 24 年度	平成 25 年度	平成 26 年度
取 消	23 件	21 件	36 件
業 務 停 止	5 件	6 件	25 件
指 示	7 件	6 件	2 件
勸 告	80 件	68 件	41 件
合 計	115 件	101 件	104 件

■主な個別事業

(単位:円)

個別事業名称	予算現額	決算額	事業内容
1 建設業等指導費	44,630,000	40,216,990	建設業法に基づく許可、経営事項審査等及び建設業者・業界団体への指導監督を行い、建設業者の健全な育成を推進
2 宅地建物取引業等指導費	50,284,000	46,948,725	宅地建物取引業法に基づく免許等及び宅地建物取引業者等への指導監督を行い、消費者保護及び業者の業務活動の健全な育成を推進
3 建設業宅地建物取引業受付相談等業務運営事業費	103,931,000	103,930,669	建設業法及び宅地建物取引業法に基づく許可、免許申請の受付及び相談等の業務を一体的に委託

貸借対照表 (平成27年3月31日現在)

(単位：百万円)

科 目	平成26年度 (A)	平成25年度 (B)	差 (A-B)	科 目	平成26年度 (A)	平成25年度 (B)	差 (A-B)
<b>資産の部</b>				<b>負債の部</b>			
<b>I 流動資産</b>	—	—	—	<b>I 流動負債</b>	18	18	▲ 0
現金預金	—	—	—	地方債	—	—	—
歳計現金等	—	—	—	短期借入金	—	—	—
歳入歳出外現金	—	—	—	他会計借入金	—	—	—
未収金	—	—	—	その他短期借入金	—	—	—
税未収金	—	—	—	賞与引当金	18	18	▲ 0
その他未収金	—	—	—	未払金	—	—	—
不納欠損引当金	—	—	—	支払保証債務	—	—	—
基金	—	—	—	その他未払金	—	—	—
財政調整基金	—	—	—	還付未済金	—	—	—
減債基金	—	—	—	リース債務	—	—	—
短期貸付金	—	—	—	その他流動負債	—	—	—
貸倒引当金	—	—	—	<b>II 固定負債</b>	274	321	▲ 47
その他流動資産	—	—	—	地方債	—	—	—
<b>II 固定資産</b>	48	48	—	長期借入金	—	—	—
事業用資産	—	—	—	他会計借入金	—	—	—
有形固定資産	—	—	—	その他長期借入金	—	—	—
土地	—	—	—	退職手当引当金	274	321	▲ 47
建物	—	—	—	その他引当金	—	—	—
工作物	—	—	—	リース債務	—	—	—
立木竹	—	—	—	その他固定負債	—	—	—
船舶	—	—	—	<b>負債の部合計</b>	291	338	▲ 47
浮標等	—	—	—	<b>純資産の部</b>			
航空機	—	—	—	<b>純資産</b>	▲ 243	▲ 290	47
無形固定資産	—	—	—	(うち当期純資産増減額)	47	57	▲ 10
地上権	—	—	—				
特許権等	—	—	—				
インフラ資産	—	—	—				
有形固定資産	—	—	—				
土地	—	—	—				
建物	—	—	—				
工作物	—	—	—				
無形固定資産	—	—	—				
地上権	—	—	—				
特許権等	—	—	—				
重要物品	—	—	—				
図書	—	—	—				
リース資産	—	—	—				
ソフトウェア	—	—	—				
建設仮勘定	—	—	—				
投資その他の資産	48	48	—				
出資金	48	48	—				
法人等出資金	48	48	—				
公営企業会計出資金	—	—	—				
長期貸付金	—	—	—				
貸倒引当金	—	—	—				
基金	—	—	—				
減債基金	—	—	—				
減債基金借入金	—	—	—				
その他の基金	—	—	—				
その他基金借入金	—	—	—				
その他債権	—	—	—				
<b>資産の部合計</b>	48	48	—	<b>純資産の部合計</b>	▲ 243	▲ 290	47
				<b>負債及び純資産の部合計</b>	48	48	—

事業類型：助成・啓発・指導・公権力型 部 局：住宅まちづくり部  
事業名：建築振興事業



行政コスト計算書 (自平成26年4月1日・至平成27年3月31日) (単位：百万円)

科 目	平成26年度 (A)	平成25年度 (B)	差 (A-B)
<b>通常収支の部</b>			
<b>I 行政収支の部</b>			
<b>1 行政収入</b>	<b>765</b>	<b>702</b>	<b>64</b>
地方税	—	—	—
地方譲与税	—	—	—
市町村たばこ税府交付金	—	—	—
地方特例交付金	—	—	—
地方交付税	—	—	—
交通安全対策特別交付金	—	—	—
分担金及び負担金(行政費用充当)	—	—	—
使用料及び手数料	761	697	64
国庫支出金(行政費用充当)	4	4	0
財産収入	0	0	0
寄附金	—	—	—
繰入金	—	—	—
特別会計繰入金	—	—	—
公営企業会計繰入金	—	—	—
税諸収入	—	—	—
事業収入(特別会計)	—	—	—
その他行政収入	0	0	▲ 0
<b>2 行政費用</b>	<b>469</b>	<b>447</b>	<b>22</b>
税連動費用	—	—	—
給与関係費	286	277	9
物件費	179	180	▲ 1
維持補修費	—	—	—
社会保障扶助費	—	—	—
負担金・補助金・交付金等	1	1	▲ 0
国直轄事業負担金	—	—	—
繰出金	—	—	—
減価償却費	—	—	—
債務保証費	—	—	—
不納欠損引当金繰入額	—	—	—
貸倒引当金繰入額	—	—	—
賞与引当金繰入額	18	18	▲ 0
退職手当引当金繰入額	▲ 15	▲ 29	14
その他引当金繰入額	—	—	—
その他行政費用	—	—	—
<b>行政収支差額</b>	<b>297</b>	<b>255</b>	<b>42</b>

科 目	平成26年度 (A)	平成25年度 (B)	差 (A-B)
<b>II 金融収支の部</b>			
<b>1 金融収入</b>	—	—	—
受取利息及び配当金	—	—	—
<b>2 金融費用</b>	—	—	—
地方債利息・手数料	—	—	—
地方債発行差金	—	—	—
他会計借入金利息等	—	—	—
<b>金融収支差額</b>	—	—	—
<b>通常収支差額</b>	<b>297</b>	<b>255</b>	<b>42</b>
<b>特別収支の部</b>			
<b>1 特別収入</b>	—	—	—
分担金及び負担金(公共施設等整備)	—	—	—
分担金及び負担金(災害復旧費)	—	—	—
国庫支出金(公共施設等整備)	—	—	—
国庫支出金(災害復旧費)	—	—	—
固定資産売却益	—	—	—
その他特別収入	—	—	—
<b>2 特別費用</b>	—	—	—
固定資産売却損	—	—	—
固定資産除却損	—	—	—
災害復旧費	—	—	—
その他特別費用	—	—	—
<b>特別収支差額</b>	—	—	—
<b>当期収支差額</b>	<b>297</b>	<b>255</b>	<b>42</b>
<b>一般財源等配分調整額</b>	<b>▲ 249</b>	<b>▲ 198</b>	<b>▲ 52</b>
<b>一般会計からの繰入金</b>	—	—	—
<b>一般会計への繰出金</b>	—	—	—
<b>再計</b>	<b>47</b>	<b>57</b>	<b>▲ 10</b>

キャッシュ・フロー計算書 (自平成26年4月1日・至平成27年3月31日) (単位:百万円)

科 目	平成26年度 (A)	平成25年度 (B)	差 (A-B)
<b>I 行政サービス活動</b>			
<b>行政収入</b>	<b>765</b>	<b>702</b>	<b>64</b>
地方税	—	—	—
地方譲与税	—	—	—
市町村たばこ税府交付金	—	—	—
地方特例交付金	—	—	—
地方交付税	—	—	—
交通安全対策特別交付金	—	—	—
分担金及び負担金 (行政支出充当)	—	—	—
使用料及び手数料	761	697	64
国庫支出金(行政支出充当)	4	4	0
財産収入	0	0	0
寄附金	—	—	—
繰入金	—	—	—
特別会計繰入金	—	—	—
公営企業会計繰入金	—	—	—
税諸収入	—	—	—
事業収入(特別会計)	—	—	—
その他行政収入	0	0	▲ 0
<b>行政支出</b>	<b>516</b>	<b>504</b>	<b>12</b>
税連動支出	—	—	—
給与関係費	336	323	13
物件費	179	180	▲ 1
維持補修費	—	—	—
社会保障扶助費	—	—	—
負担金・補助金・交付金等	1	1	▲ 0
国直轄事業負担金	—	—	—
繰出金	—	—	—
<b>金融収入</b>	—	—	—
受取利息及び配当金	—	—	—
<b>金融支出</b>	—	—	—
地方債利息・手数料	—	—	—
他会計借入金利息等	—	—	—
<b>特別収入</b>	—	—	—
分担金及び負担金(災害復旧費)	—	—	—
国庫支出金(災害復旧費)	—	—	—
その他特別収入	—	—	—
<b>特別支出</b>	—	—	—
災害復旧費	—	—	—
その他特別支出	—	—	—
<b>行政サービス活動収支差額</b>	<b>249</b>	<b>198</b>	<b>52</b>

科 目	平成26年度 (A)	平成25年度 (B)	差 (A-B)
<b>II 投資活動</b>			
<b>投資活動収入</b>	—	—	—
分担金及び負担金 (公共施設等整備)	—	—	—
国庫支出金(公共施設等整備)	—	—	—
財産収入	—	—	—
基金繰入金(取崩額)	—	—	—
財政調整基金	—	—	—
その他の基金	—	—	—
貸付金元金回収収入	—	—	—
保証金等返還収入	—	—	—
その他投資活動収入	—	—	—
<b>投資活動支出</b>	—	—	—
公共施設等整備支出	—	—	—
基金積立金	—	—	—
財政調整基金	—	—	—
その他の基金	—	—	—
出資金	—	—	—
貸付金	—	—	—
保証金等支出	—	—	—
<b>投資活動収支差額</b>	—	—	—
<b>行政活動キャッシュ・フロー収支差額</b>	<b>249</b>	<b>198</b>	<b>52</b>
<b>III 財務活動</b>			
<b>財務活動収入</b>	—	—	—
地方債	—	—	—
他会計借入金等	—	—	—
基金繰入金(取崩額)	—	—	—
減債基金	—	—	—
基金借入金	—	—	—
その他財務活動収入	—	—	—
<b>財務活動支出</b>	—	—	—
地方債償還金	—	—	—
他会計借入金等償還金	—	—	—
ファイナンス・リース債務返済支出	—	—	—
基金積立金	—	—	—
減債基金	—	—	—
基金借入金償還金	—	—	—
<b>財務活動収支差額</b>	—	—	—
<b>収支差額合計</b>	<b>249</b>	<b>198</b>	<b>52</b>
<b>一般財源等配分調整額</b>	<b>▲ 249</b>	<b>▲ 198</b>	<b>▲ 52</b>
<b>一般会計からの繰入金</b>	—	—	—
<b>一般会計への繰出金</b>	—	—	—
<b>前年度からの繰越金</b>	—	—	—
<b>形式収支</b>	—	—	—
<b>歳入歳出外現金受入額</b>	—	—	—
<b>歳入歳出外現金払出額</b>	—	—	—
<b>再計</b>	—	—	—

### 純資産変動計算書

(単位:百万円)

区 分	開始残高 相 当	収支差額	内部取引	一般財源等 配分調整額	一般会計から の繰入金	一般会計への 繰出金	合 計
前期末残高	▲ 403	1,051	—	▲ 938	—	—	▲ 290
当期変動額	—	297	—	▲ 249	—	—	47
当期末残高	▲ 403	1,348	—	▲ 1,187	—	—	▲ 243

### 純資産変動分析表

(単位:百万円)

区 分	純資産増加	純資産減少	増加—減少	残 高	主な増減要因
前期末純資産残高				▲ 290	
【当期増減内容】					
I 固定資産のうち負債を伴わない額の増減					
①事業用資産(建設仮勘定を含む)					
②インフラ資産(建設仮勘定を含む)					
③その他					
小 計			—		
II 資産の裏付けのない固定負債の増減					
①特別債					
②基金借入金					
③長期性債務(退職手当引当金等)	47				
小 計	47		47		
III その他の増減					
①その他の資産(負債を伴わないもの)					
②その他の負債(資産を伴わないもの)	0				
小 計	0		0		
I～IIIの増減合計	47		47		
当期末純資産残高				▲ 243	

## 注記（事業別財務諸表：建築振興事業）

### 1. 追加情報

（1）その他財務諸表の内容を理解するために必要と認められる事項

#### 事業の概要

宅建業免許、建設業許可、経営事項審査、解体工事業の登録、建設機械の打刻・検認等の各種申請や届出、相談業務等を実施しています。

事業類型：助成・啓発・指導・公権力型 部 局：住宅まちづくり部  
事業名：建築振興事業

## (2) 大都市まちづくり推進事業 (目) 住宅まちづくり総務費

### 事業の概要

都市魅力あふれる、大都市・大阪の実現に向け「グランドデザイン・大阪」に関する調整業務等を実施。

(単位：円)

	金額	財 源 内 訳			
		国 庫	起 債	附帯歳入	一般歳入
予 算 現 額	6,337,000	0	0	0	6,337,000
決 算 額	5,893,910	0	0	0	5,893,910

### 事業の成果

#### ■ 施策目標

「グランドデザイン・大阪」の推進

- ・「グランドデザイン・大阪」を推進し、都市魅力あふれる大都市・大阪の実現を目指す。

#### ■ 施策成果

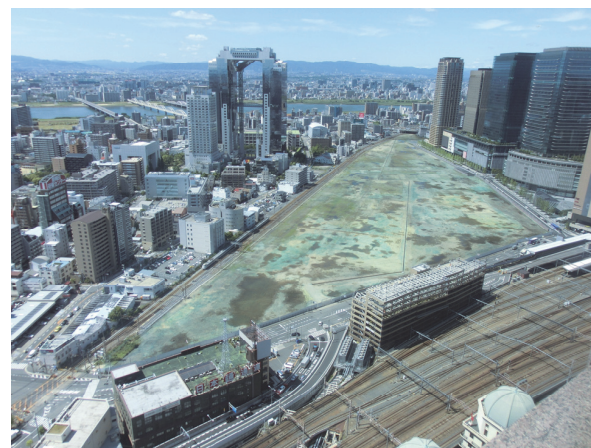
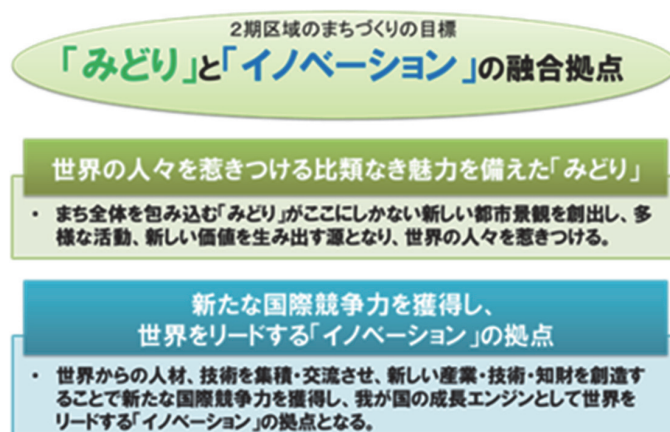
「グランドデザイン・大阪」の推進

- ・大阪らしいポテンシャルとストックを持つ象徴的な6つのエリアの取組みや、インフラの活用・整備などを具体化するため、府・大阪市一体で関係者と協議調整等を実施した。

〔 新大阪・大阪エリア、なんば・天王寺・あべのエリア、大阪城・周辺エリア  
 夢洲・咲洲エリア、御堂筋・周辺エリア、中之島・周辺エリア 〕

#### ○ 主な成果

- ・「みどり」と「イノベーション」の融合拠点をまちづくりの目的とする「うめきた2期区域まちづくりの方針」を作成した。



- ・大阪城東部地区について、府・市でまちづくり等の調査を実施するとともに、関係者を交えて検討会を開催した。
- ・「府立成人病センター跡地等のまちづくり方針」を成案化した。



- ・JR 桜島線延伸をはじめとする夢洲鉄道アクセス案について、市・関係者とともにとりまとめた。
- ・御堂筋側道を活用したにぎわい空間の形成のあり方などを検討する社会実験を実施し、道路空間再編案の作成に参画した。

■ 主な個別事業

(単位:円)

個別事業名称	予算現額	決算額	事業内容
1 グランドデザイン推進費	4,400,000	4,363,200	うめきた2期区域における質の高いまちづくりの実現や、大阪城東部地区のポテンシャルを活かした土地利用転換に向けた検討調査を実施

貸借対照表 (平成27年3月31日現在)

(単位：百万円)

科 目	平成26年度 (A)	平成25年度 (B)	差 (A-B)	科 目	平成26年度 (A)	平成25年度 (B)	差 (A-B)
<b>資産の部</b>				<b>負債の部</b>			
<b>I 流動資産</b>	—	—	—	<b>I 流動負債</b>	13	12	0
現金預金	—	—	—	地方債	—	—	—
歳計現金等	—	—	—	短期借入金	—	—	—
歳入歳出外現金	—	—	—	他会計借入金	—	—	—
未収金	—	—	—	その他短期借入金	—	—	—
税未収金	—	—	—	賞与引当金	13	12	0
その他未収金	—	—	—	未払金	—	—	—
不納欠損引当金	—	—	—	支払保証債務	—	—	—
基金	—	—	—	その他未払金	—	—	—
財政調整基金	—	—	—	還付未済金	—	—	—
減債基金	—	—	—	リース債務	—	—	—
短期貸付金	—	—	—	その他流動負債	—	—	—
貸倒引当金	—	—	—	<b>II 固定負債</b>	173	178	▲ 5
その他流動資産	—	—	—	地方債	—	—	—
<b>II 固定資産</b>	—	—	—	長期借入金	—	—	—
事業用資産	—	—	—	他会計借入金	—	—	—
有形固定資産	—	—	—	その他長期借入金	—	—	—
土地	—	—	—	退職手当引当金	173	178	▲ 5
建物	—	—	—	その他引当金	—	—	—
工作物	—	—	—	リース債務	—	—	—
立木竹	—	—	—	その他固定負債	—	—	—
船舶	—	—	—	<b>負債の部合計</b>	186	190	▲ 4
浮標等	—	—	—	<b>純資産の部</b>			
航空機	—	—	—	<b>純資産</b>	▲ 186	▲ 190	4
無形固定資産	—	—	—	(うち当期純資産増減額)	4	▲ 190	194
地上権	—	—	—				
特許権等	—	—	—				
インフラ資産	—	—	—				
有形固定資産	—	—	—				
土地	—	—	—				
建物	—	—	—				
工作物	—	—	—				
無形固定資産	—	—	—				
地上権	—	—	—				
特許権等	—	—	—				
重要物品	—	—	—				
図書	—	—	—				
リース資産	—	—	—				
ソフトウェア	—	—	—				
建設仮勘定	—	—	—				
投資その他の資産	—	—	—				
出資金	—	—	—				
法人等出資金	—	—	—				
公営企業会計出資金	—	—	—				
長期貸付金	—	—	—				
貸倒引当金	—	—	—				
基金	—	—	—				
減債基金	—	—	—				
減債基金借入金	—	—	—				
その他の基金	—	—	—				
その他基金借入金	—	—	—				
その他債権	—	—	—				
<b>資産の部合計</b>	—	—	—	<b>純資産の部合計</b>	▲ 186	▲ 190	4
				<b>負債及び純資産の部合計</b>	—	—	—



行政コスト計算書 (自平成26年4月1日・至平成27年3月31日) (単位: 百万円)

科 目	平成26年度 (A)	平成25年度 (B)	差 (A-B)
<b>通常収支の部</b>			
<b>I 行政収支の部</b>			
<b>1 行政収入</b>	<b>0</b>	<b>6</b>	<b>▲ 6</b>
地方税	—	—	—
地方譲与税	—	—	—
市町村たばこ税府交付金	—	—	—
地方特例交付金	—	—	—
地方交付税	—	—	—
交通安全対策特別交付金	—	—	—
分担金及び負担金(行政費用充当)	—	—	—
使用料及び手数料	—	—	—
国庫支出金(行政費用充当)	—	6	▲ 6
財産収入	—	—	—
寄附金	—	—	—
繰入金	—	—	—
特別会計繰入金	—	—	—
公営企業会計繰入金	—	—	—
税諸収入	—	—	—
事業収入(特別会計)	—	—	—
その他行政収入	0	0	▲ 0
<b>2 行政費用</b>	<b>218</b>	<b>401</b>	<b>▲ 183</b>
税連動費用	—	—	—
給与関係費	184	174	10
物件費	2	20	▲ 18
維持補修費	—	—	—
社会保障扶助費	—	—	—
負担金・補助金・交付金等	4	—	4
国直轄事業負担金	—	—	—
繰出金	—	—	—
減価償却費	—	—	—
債務保証費	—	—	—
不納欠損引当金繰入額	—	—	—
貸倒引当金繰入額	—	—	—
賞与引当金繰入額	13	12	0
退職手当引当金繰入額	15	194	▲ 179
その他引当金繰入額	—	—	—
その他行政費用	—	—	—
<b>行政収支差額</b>	<b>▲ 218</b>	<b>▲ 395</b>	<b>177</b>

科 目	平成26年度 (A)	平成25年度 (B)	差 (A-B)
<b>II 金融収支の部</b>			
<b>1 金融収入</b>	—	—	—
受取利息及び配当金	—	—	—
<b>2 金融費用</b>	—	—	—
地方債利息・手数料	—	—	—
地方債発行差金	—	—	—
他会計借入金利息等	—	—	—
<b>金融収支差額</b>	—	—	—
<b>通常収支差額</b>	<b>▲ 218</b>	<b>▲ 395</b>	<b>177</b>
<b>特別収支の部</b>			
<b>1 特別収入</b>	—	—	—
分担金及び負担金(公共施設等整備)	—	—	—
分担金及び負担金(災害復旧費)	—	—	—
国庫支出金(公共施設等整備)	—	—	—
国庫支出金(災害復旧費)	—	—	—
固定資産売却益	—	—	—
その他特別収入	—	—	—
<b>2 特別費用</b>	—	—	—
固定資産売却損	—	—	—
固定資産除却損	—	—	—
災害復旧費	—	—	—
その他特別費用	—	—	—
<b>特別収支差額</b>	—	—	—
<b>当期収支差額</b>	<b>▲ 218</b>	<b>▲ 395</b>	<b>177</b>
<b>一般財源等配分調整額</b>	<b>222</b>	<b>205</b>	<b>17</b>
<b>一般会計からの繰入金</b>	—	—	—
<b>一般会計への繰出金</b>	—	—	—
<b>再計</b>	<b>4</b>	<b>▲ 190</b>	<b>194</b>

事業類型：行政組織管理型 部 局：住宅まちづくり部  
事業名：大都市まちづくり推進事業



キャッシュ・フロー計算書 (自平成26年4月1日・至平成27年3月31日) (単位:百万円)

科 目	平成26年度 (A)	平成25年度 (B)	差 (A-B)
<b>I 行政サービス活動</b>			
行政収入	0	6	▲ 6
地方税	-	-	-
地方譲与税	-	-	-
市町村たばこ税府交付金	-	-	-
地方特例交付金	-	-	-
地方交付税	-	-	-
交通安全対策特別交付金	-	-	-
分担金及び負担金 (行政支出充当)	-	-	-
使用料及び手数料	-	-	-
国庫支出金(行政支出充当)	-	6	▲ 6
財産収入	-	-	-
寄附金	-	-	-
繰入金	-	-	-
特別会計繰入金	-	-	-
公営企業会計繰入金	-	-	-
税諸収入	-	-	-
事業収入(特別会計)	-	-	-
その他行政収入	0	0	▲ 0
行政支出	222	211	11
税連動支出	-	-	-
給与関係費	216	191	25
物件費	2	20	▲ 18
維持補修費	-	-	-
社会保障扶助費	-	-	-
負担金・補助金・交付金等	4	-	4
国直轄事業負担金	-	-	-
繰出金	-	-	-
金融収入	-	-	-
受取利息及び配当金	-	-	-
金融支出	-	-	-
地方債利息・手数料	-	-	-
他会計借入金利息等	-	-	-
特別収入	-	-	-
分担金及び負担金(災害復旧費)	-	-	-
国庫支出金(災害復旧費)	-	-	-
その他特別収入	-	-	-
特別支出	-	-	-
災害復旧費	-	-	-
その他特別支出	-	-	-
行政サービス活動収支差額	▲ 222	▲ 205	▲ 17

科 目	平成26年度 (A)	平成25年度 (B)	差 (A-B)
<b>II 投資活動</b>			
投資活動収入	-	-	-
分担金及び負担金 (公共施設等整備)	-	-	-
国庫支出金(公共施設等整備)	-	-	-
財産収入	-	-	-
基金繰入金(取崩額)	-	-	-
財政調整基金	-	-	-
その他の基金	-	-	-
貸付金元金回収収入	-	-	-
保証金等返還収入	-	-	-
その他投資活動収入	-	-	-
投資活動支出	-	-	-
公共施設等整備支出	-	-	-
基金積立金	-	-	-
財政調整基金	-	-	-
その他の基金	-	-	-
出資金	-	-	-
貸付金	-	-	-
保証金等支出	-	-	-
投資活動収支差額	-	-	-
行政活動キャッシュ・フロー収支差額	▲ 222	▲ 205	▲ 17
<b>III 財務活動</b>			
財務活動収入	-	-	-
地方債	-	-	-
他会計借入金等	-	-	-
基金繰入金(取崩額)	-	-	-
減債基金	-	-	-
基金借入金	-	-	-
その他財務活動収入	-	-	-
財務活動支出	-	-	-
地方債償還金	-	-	-
他会計借入金等償還金	-	-	-
ファイナンス・リース債務返済支出	-	-	-
基金積立金	-	-	-
減債基金	-	-	-
基金借入金償還金	-	-	-
財務活動収支差額	-	-	-
収支差額合計	▲ 222	▲ 205	▲ 17
一般財源等配分調整額	222	205	17
一般会計からの繰入金	-	-	-
一般会計への繰出金	-	-	-
前年度からの繰越金	-	-	-
形式収支	-	-	-
歳入歳出外現金受入額	-	-	-
歳入歳出外現金払出額	-	-	-
再計	-	-	-

## 純資産変動計算書

(単位:百万円)

区 分	開始残高 相 当	収支差額	内部取引	一般財源等 配分調整額	一般会計から の繰入金	一般会計への 繰出金	合 計
前期末残高	—	▲ 395	—	205	—	—	▲ 190
当期変動額	—	▲ 218	—	222	—	—	4
当期末残高	—	▲ 612	—	426	—	—	▲ 186

## 純資産変動分析表

(単位:百万円)

区 分	純資産増加	純資産減少	増加—減少	残 高	主な増減要因
前期末純資産残高				▲ 190	
【当期増減内容】					
I 固定資産のうち負債を伴わない額の増減					
①事業用資産(建設仮勘定を含む)					
②インフラ資産(建設仮勘定を含む)					
③その他					
小 計			—		
II 資産の裏付けのない固定負債の増減					
①特別債					
②基金借入金					
③長期性債務(退職手当引当金等)	5				
小 計	5		5		
III その他の増減					
①その他の資産(負債を伴わないもの)					
②その他の負債(資産を伴わないもの)		0			
小 計		0	▲ 0		
I～IIIの増減合計	5	0	4		
当期末純資産残高				▲ 186	

事業類型：行政組織管理型 部 局：住宅まちづくり部  
事業名：大都市まちづくり推進事業

事業類型：行政組織管理型 部 局：住宅まちづくり部  
事業名：大都市まちづくり推進事業

### 注記（事業別財務諸表：大都市まちづくり推進事業）

#### 1. 追加情報

（1）その他財務諸表の内容を理解するために必要と認められる事項

事業の概要

都市魅力あふれる、大都市・大阪の実現に向け「グランドデザイン・大阪」に関する調整業務等を実施しています。

### (3)建築指導事業 (目) 建築指導費

#### 事業の概要

開発・建築から完了検査までの審査等及び民間住宅の耐震化促進や福祉のまちづくり、美しい景観づくりの推進、違反建築物の防止対策等を実施。  
(単位：円)

	金額	財 源 内 訳			
		国 庫	起 債	附帯歳入	一般歳入
予 算 現 額	654,010,280	158,375,000	0	85,685,000	409,950,280
決 算 額	533,522,873	128,458,920	0	75,734,050	329,329,903

#### 事業の成果

##### ■施策目標

##### (1) 建築物震災対策推進事業

- ・平成26年度の民間住宅耐震改修補助件数897戸を目指す。また、災害時に重要な役割を担う広域緊急交通路の機能確保のため、府・市町村・業界団体と連携し、沿道建築物の耐震化に取り組む。

##### (2) 福祉のまちづくり推進事業

- ・福祉のまちづくりをより一層推進するため、「大阪府福祉のまちづくり条例」を改正するとともに、改正条例の施行に向け内容の周知啓発を行う。

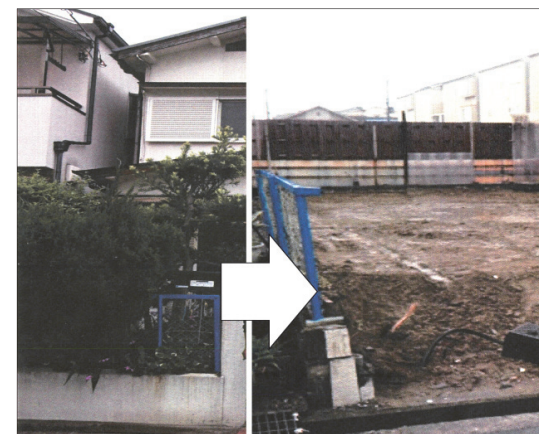
##### ■施策成果

##### (1) 建築物震災対策推進事業

- ・市町村、民間事業者等と連携し、きめ細かな補助制度等のPRを行うとともに、府内建築物の耐震化を促進するための補助事業を実施した。

##### ○住宅耐震化緊急促進事業実績

事業年度	平成21年度	平成22年度	平成23年度	平成24年度	平成25年度	平成26年度
診断補助実績	1,442戸	1,607戸	2,039戸	1,959戸	2,073戸	2,222戸
設計補助実績			485戸	445戸	482戸	481戸
改修補助実績	286戸	351戸	616戸	502戸	598戸	502戸
除却補助実績						82戸



【除却工事】



【住民向け耐震説明会】



【市と連携した防災フェアでの住民向け耐震相談会】

○広域緊急交通路沿道建築物耐震化促進事業実績

事業年度	平成 25 年度	平成 26 年度
診断補助実績	5 件	20 件
設計補助実績		1 件

(2) 福祉のまちづくり推進事業

- ・共同住宅の基準適合義務対象規模の引き下げ、公衆便所の乳幼児向け設備の適用規模の見直しなど、社会情勢の変化から生じる課題に対応するため「大阪府福祉のまちづくり条例」を一部改正し、平成 27 年 7 月の施行に向け周知を行った。

■主な個別事業

(単位:円)

個別事業名称	予算現額	決算額	事業内容
1 建築基準指導費	63,976,000	57,937,061	建築基準法に基づく建築確認及び中間・完了検査、都市計画法に基づく開発許可、宅地造成等規制法に基づく許可等
2 建築物震災対策推進事業費	552,548,280	443,153,009	「大阪府住宅・建築物耐震 10 ヶ年戦略プラン」に基づき、木造住宅及び広域緊急交通路重点路線における沿道建築物の耐震化を促進

《参 考》

○建築基準法に基づく建築確認等の受理件数及び手数料

区分		平成 24 年度	平成 25 年度	平成 26 年度
建築確認（計画変更含む）申請（法第 6 条）	件 数	231 件	271 件	212 件
	手数料	16,061,700 円	19,141,700 円	8,466,000 円
中間検査申請（法第 7 条の 3）	件 数	113 件	124 件	109 件
	手数料	3,200,000 円	3,972,000 円	3,925,000 円
完了検査申請（法第 7 条）	件 数	165 件	209 件	173 件
	手数料	4,575,000 円	6,687,000 円	5,517,000 円
許可申請（法第 43 条他）	件 数	425 件	447 件	349 件
	手数料	17,134,000 円	17,833,000 円	12,995,000 円
認定申請（法第 55 条第 2 項他）	件 数	8 件	11 件	3 件
	手数料	1,488,000 円	1,514,400 円	344,400 円

○都市計画法に基づく開発許可、宅地造成等規制法に基づく許可等の受理件数及び手数料

区分		平成 24 年度	平成 25 年度	平成 26 年度
開発行為許可申請（法第 29 条）	件 数	216 件	178 件	137 件
	手数料	24,896,000 円	23,043,000 円	16,029,000 円
建築許可申請（法第 43 条第 1 項）	件 数	7 件	17 件	10 件
	手数料	53,900 円	622,700 円	116,900 円
開発登録簿写交付（法第 47 条第 5 項）	件 数	388 件	395 件	304 件
	手数料	197,880 円	201,450 円	155,040 円
開発許可不要等証明申請（規則第 60 条）	件 数	377 件	252 件	226 件
	手数料	1,809,600 円	1,209,600 円	1,084,800 円
宅地造成許可申請（法第 8 条）	件 数	20 件	15 件	19 件
	手数料	526,000 円	225,000 円	698,000 円

貸借対照表 (平成27年3月31日現在)

(単位：百万円)

科 目	平成26年度 (A)	平成25年度 (B)	差 (A-B)	科 目	平成26年度 (A)	平成25年度 (B)	差 (A-B)
<b>資産の部</b>				<b>負債の部</b>			
<b>I 流動資産</b>	—	—	—	<b>I 流動負債</b>	269	116	153
現金預金	—	—	—	地方債	225	67	158
歳計現金等	—	—	—	短期借入金	—	—	—
歳入歳出外現金	—	—	—	他会計借入金	—	—	—
未収金	—	—	—	その他短期借入金	—	—	—
税未収金	—	—	—	賞与引当金	44	49	▲ 5
その他未収金	—	—	—	未払金	—	—	—
不納欠損引当金	—	—	—	支払保証債務	—	—	—
基金	—	—	—	その他未払金	—	—	—
財政調整基金	—	—	—	還付未済金	—	—	—
減債基金	—	—	—	リース債務	—	—	—
短期貸付金	—	—	—	その他流動負債	—	—	—
貸倒引当金	—	—	—	<b>II 固定負債</b>	1,565	1,863	▲ 297
その他流動資産	—	—	—	地方債	811	1,013	▲ 202
<b>II 固定資産</b>	5	5	—	長期借入金	—	—	—
事業用資産	—	—	—	他会計借入金	—	—	—
有形固定資産	—	—	—	その他長期借入金	—	—	—
土地	—	—	—	退職手当引当金	754	850	▲ 96
建物	—	—	—	その他引当金	—	—	—
工作物	—	—	—	リース債務	—	—	—
立木竹	—	—	—	その他固定負債	—	—	—
船舶	—	—	—	<b>負債の部合計</b>	1,834	1,978	▲ 144
浮標等	—	—	—	<b>純資産の部</b>			
航空機	—	—	—	<b>純資産</b>	▲ 1,829	▲ 1,973	144
無形固定資産	—	—	—	(うち当期純資産増減額)	144	168	▲ 24
地上権	—	—	—				
特許権等	—	—	—				
インフラ資産	—	—	—				
有形固定資産	—	—	—				
土地	—	—	—				
建物	—	—	—				
工作物	—	—	—				
無形固定資産	—	—	—				
地上権	—	—	—				
特許権等	—	—	—				
重要物品	—	—	—				
図書	—	—	—				
リース資産	—	—	—				
ソフトウェア	—	—	—				
建設仮勘定	—	—	—				
投資その他の資産	5	5	—				
出資金	5	5	—				
法人等出資金	5	5	—				
公営企業会計出資金	—	—	—				
長期貸付金	—	—	—				
貸倒引当金	—	—	—				
基金	—	—	—				
減債基金	—	—	—				
減債基金借入金	—	—	—				
その他の基金	—	—	—				
その他基金借入金	—	—	—				
その他債権	—	—	—				
<b>資産の部合計</b>	5	5	—	<b>純資産の部合計</b>	▲ 1,829	▲ 1,973	144
				<b>負債及び純資産の部合計</b>	5	5	—

行政コスト計算書 (自平成26年4月1日・至平成27年3月31日) (単位: 百万円)

科 目	平成26年度 (A)	平成25年度 (B)	差 (A-B)
<b>通常収支の部</b>			
<b>I 行政収支の部</b>			
<b>1 行政収入</b>	<b>214</b>	<b>225</b>	<b>▲ 11</b>
地方税	—	—	—
地方譲与税	—	—	—
市町村たばこ税府交付金	—	—	—
地方特例交付金	—	—	—
地方交付税	—	—	—
交通安全対策特別交付金	—	—	—
分担金及び負担金(行政費用充当)	—	—	—
使用料及び手数料	76	101	▲ 25
国庫支出金(行政費用充当)	138	124	14
財産収入	—	—	—
寄附金	—	—	—
繰入金	—	—	—
特別会計繰入金	—	—	—
公営企業会計繰入金	—	—	—
税諸収入	—	—	—
事業収入(特別会計)	—	—	—
その他行政収入	1	0	0
<b>2 行政費用</b>	<b>1,256</b>	<b>1,020</b>	<b>236</b>
税連動費用	—	—	—
給与関係費	726	742	▲ 17
物件費	46	55	▲ 9
維持補修費	1	1	▲ 0
社会保障扶助費	—	—	—
負担金・補助金・交付金等	453	233	220
国直轄事業負担金	—	—	—
繰出金	—	—	—
減価償却費	—	—	—
債務保証費	—	—	—
不納欠損引当金繰入額	—	—	—
貸倒引当金繰入額	—	—	—
賞与引当金繰入額	44	49	▲ 5
退職手当引当金繰入額	▲ 13	▲ 61	48
その他引当金繰入額	—	—	—
その他行政費用	—	1	▲ 1
<b>行政収支差額</b>	<b>▲ 1,041</b>	<b>▲ 794</b>	<b>▲ 247</b>

科 目	平成26年度 (A)	平成25年度 (B)	差 (A-B)
<b>II 金融収支の部</b>			
<b>1 金融収入</b>	—	—	—
受取利息及び配当金	—	—	—
<b>2 金融費用</b>	<b>11</b>	<b>13</b>	<b>▲ 2</b>
地方債利息・手数料	11	13	▲ 2
地方債発行差金	—	—	—
他会計借入金利息等	—	—	—
<b>金融収支差額</b>	<b>▲ 11</b>	<b>▲ 13</b>	<b>2</b>
<b>通常収支差額</b>	<b>▲ 1,053</b>	<b>▲ 807</b>	<b>▲ 245</b>
<b>特別収支の部</b>			
<b>1 特別収入</b>	—	—	—
分担金及び負担金(公共施設等整備)	—	—	—
分担金及び負担金(災害復旧費)	—	—	—
国庫支出金(公共施設等整備)	—	—	—
国庫支出金(災害復旧費)	—	—	—
固定資産売却益	—	—	—
その他特別収入	—	—	—
<b>2 特別費用</b>	—	—	—
固定資産売却損	—	—	—
固定資産除却損	—	—	—
災害復旧費	—	—	—
その他特別費用	—	—	—
<b>特別収支差額</b>	—	—	—
<b>当期収支差額</b>	<b>▲ 1,053</b>	<b>▲ 807</b>	<b>▲ 245</b>
<b>一般財源等配分調整額</b>	<b>1,153</b>	<b>946</b>	<b>207</b>
<b>一般会計からの繰入金</b>	—	—	—
<b>一般会計への繰出金</b>	—	—	—
<b>再計</b>	<b>101</b>	<b>138</b>	<b>▲ 38</b>

事業類型: 助成・啓発・指導・公権力型 部 局: 住宅まちづくり部  
事業名: 建築指導事業



キャッシュ・フロー計算書 (自平成26年4月1日・至平成27年3月31日) (単位:百万円)

科 目	平成26年度 (A)	平成25年度 (B)	差 (A-B)
<b>I 行政サービス活動</b>			
行政収入	214	225	▲ 11
地方税	—	—	—
地方譲与税	—	—	—
市町村たばこ税交付金	—	—	—
地方特例交付金	—	—	—
地方交付税	—	—	—
交通安全対策特別交付金	—	—	—
分担金及び負担金 (行政支出充当)	—	—	—
使用料及び手数料	76	101	▲ 25
国庫支出金(行政支出充当)	138	124	14
財産収入	—	—	—
寄附金	—	—	—
繰入金	—	—	—
特別会計繰入金	—	—	—
公営企業会計繰入金	—	—	—
税諸収入	—	—	—
事業収入(特別会計)	—	—	—
その他行政収入	1	0	0
行政支出	1,356	1,158	198
税連動支出	—	—	—
給与関係費	857	869	▲ 12
物件費	46	55	▲ 9
維持補修費	1	1	▲ 0
社会保障扶助費	—	—	—
負担金・補助金・交付金等	453	233	220
国直轄事業負担金	—	—	—
繰出金	—	—	—
金融収入	—	—	—
受取利息及び配当金	—	—	—
金融支出	11	13	▲ 2
地方債利息・手数料	11	13	▲ 2
他会計借入金利息等	—	—	—
特別収入	—	—	—
分担金及び負担金(災害復旧費)	—	—	—
国庫支出金(災害復旧費)	—	—	—
その他特別収入	—	—	—
特別支出	—	—	—
災害復旧費	—	—	—
その他特別支出	—	—	—
行政サービス活動収支差額	▲ 1,153	▲ 946	▲ 207

科 目	平成26年度 (A)	平成25年度 (B)	差 (A-B)
<b>II 投資活動</b>			
投資活動収入	—	—	—
分担金及び負担金 (公共施設等整備)	—	—	—
国庫支出金(公共施設等整備)	—	—	—
財産収入	—	—	—
基金繰入金(取崩額)	—	—	—
財政調整基金	—	—	—
その他の基金	—	—	—
貸付金元金回収収入	—	—	—
保証金等返還収入	—	—	—
その他投資活動収入	—	—	—
投資活動支出	—	—	—
公共施設等整備支出	—	—	—
基金積立金	—	—	—
財政調整基金	—	—	—
その他の基金	—	—	—
出資金	—	—	—
貸付金	—	—	—
保証金等支出	—	—	—
投資活動収支差額	—	—	—
行政活動キャッシュ・フロー収支差額	▲ 1,153	▲ 946	▲ 207
<b>III 財務活動</b>			
財務活動収入	—	—	—
地方債	—	—	—
他会計借入金等	—	—	—
基金繰入金(取崩額)	—	—	—
減債基金	—	—	—
基金借入金	—	—	—
その他財務活動収入	—	—	—
財務活動支出	—	—	—
地方債償還金	—	—	—
他会計借入金等償還金	—	—	—
ファイナンス・リース債務返済支出	—	—	—
基金積立金	—	—	—
減債基金	—	—	—
基金借入金償還金	—	—	—
財務活動収支差額	—	—	—
収支差額合計	▲ 1,153	▲ 946	▲ 207
一般財源等配分調整額	1,153	946	207
一般会計からの繰入金	—	—	—
一般会計への繰出金	—	—	—
前年度からの繰越金	—	—	—
形式収支	—	—	—
歳入歳出外現金受入額	—	—	—
歳入歳出外現金払出額	—	—	—
再計	—	—	—

## 純資産変動計算書

(単位:百万円)

区 分	開始残高 相 当	収支差額	内部取引	一般財源等 配分調整額	一般会計から の繰入金	一般会計への 繰出金	合 計
前期末残高	▲ 2,241	▲ 2,752	50	2,970	—	—	▲ 1,973
当期変動額	—	▲ 1,053	44	1,153	—	—	144
当期末残高	▲ 2,241	▲ 3,804	93	4,123	—	—	▲ 1,829

## 純資産変動分析表

(単位:百万円)

区 分	純資産増加	純資産減少	増加—減少	残 高	主な増減要因
前期末純資産残高				▲ 1,973	
【当期増減内容】					
I 固定資産のうち負債を伴わない額の増減					
①事業用資産(建設仮勘定を含む)					
②インフラ資産(建設仮勘定を含む)					
③その他	44				
小 計	44		44		
II 資産の裏付けのない固定負債の増減					
①特別債					
②基金借入金					
③長期性債務(退職手当引当金等)	96				
小 計	96		96		
III その他の増減					
①その他の資産(負債を伴わないもの)					
②その他の負債(資産を伴わないもの)	5				
小 計	5		5		
I～IIIの増減合計	144		144		
当期末純資産残高				▲ 1,829	

事業類型：助成・啓発・指導・公権力型 部 局：住宅まちづくり部  
事業名：建築指導事業

事業類型：助成・啓発・指導・公権力型 部 局：住宅まちづくり部  
事業名：建築指導事業

固定資産附属明細表 (建築指導事業)

【住宅まちづくり部】

固定資産(有形)

(単位：百万円)

区 分	前期末 取得原価 ①	当期増加額 ②	当期減少額 ③	当期末 取得原価 ④=①+②-③	当期末減価 償却累計額 (減損を含む) ⑤	当期償却額 (減損を含む) ⑥	当期末残高 ④-⑤
事業用資産	—	1	1	—	—	—	—
土地	—	1	1	—	—	—	—
建物	—	—	—	—	—	—	—
工作物	—	—	—	—	—	—	—
立木竹	—	—	—	—	—	—	—
船舶	—	—	—	—	—	—	—
浮標等	—	—	—	—	—	—	—
航空機	—	—	—	—	—	—	—
インフラ資産	—	—	—	—	—	—	—
土地	—	—	—	—	—	—	—
建物	—	—	—	—	—	—	—
工作物	—	—	—	—	—	—	—
重要物品	—	—	—	—	—	—	—
図書	—	—	—	—	—	—	—
リース資産	—	—	—	—	—	—	—
ソフトウェア	—	—	—	—	—	—	—
建設仮勘定	—	3	3	—	—	—	—
合 計	—	4	4	—	—	—	—

固定資産(無形)

(単位：百万円)

区 分	前期末残高 ①	当期増加額 ②	当期減少額 ③	当期償却額 ④	当期末残高 ①+②-③
事業用資産	—	1	1	—	—
地上権	—	—	—	—	—
特許権等	—	1	1	—	—
インフラ資産	—	—	—	—	—
地上権	—	—	—	—	—
特許権等	—	—	—	—	—
合 計	—	1	1	—	—

## 注記（事業別財務諸表：建築指導事業）

### 1. 追加情報

（1）その他財務諸表の内容を理解するために必要と認められる事項

#### 事業の概要

開発・建築から完了検査までの審査等及び民間住宅の耐震促進や福祉のまちづくり、美しい景観づくりの推進、違反建築物の防止対策等を実施しています。

事業類型：助成・啓発・指導・公権力型 部 局：住宅まちづくり部

事業名：建築指導事業

## (4) 公共建築事業 (目) 公共建築費

### 事業の概要

既存府有建築物の安全性・利便性の確保、長寿命化を図るための計画的な改修及び予防保全や維持補修工事の実施、営繕工事の設計、工事監理等を実施するとともに、環境にやさしい建築物の整備を促進する。

(単位：円)

	金額	財 源 内 訳			
		国 庫	起 債	附帯歳入	一般歳入
予 算 現 額	506,483,000	0	0	24,927,000	481,556,000
決 算 額	472,608,360	0	0	18,786,395	453,821,965

### 事業の成果

#### ■施策目標

##### (1) 府有建築物保全事業

- ・既存府有建築物の老朽化等に大きな影響を与える屋上防水等について、劣化度の高いものから予防的に改修工事を行う。

##### (2) 府有建築物への太陽光パネル設置促進事業

- ・既存府有建築物の屋上屋根を貸し出して、民間事業者の資金により太陽光発電システムを導入し、再生可能エネルギーの導入を促進する。

#### ■施策成果

##### ○工事、公募等実施数

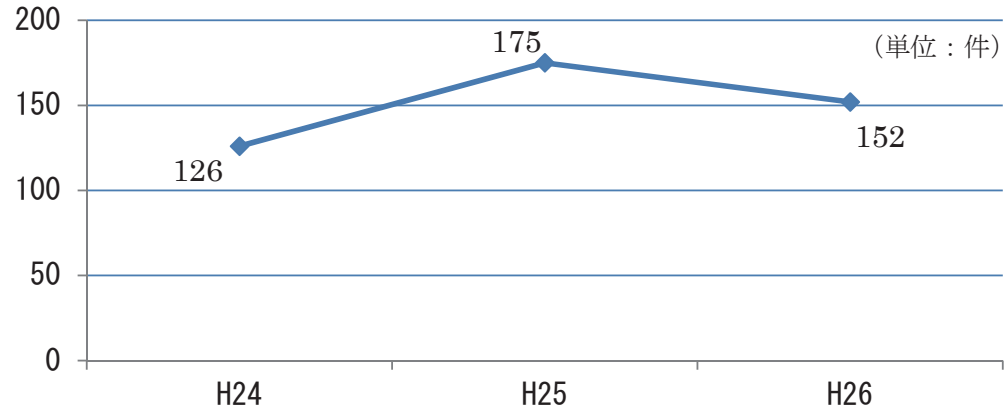
	平成 24 年度	平成 25 年度	平成 26 年度
屋上防水等改修工事	4 施設	5 施設	3 施設
太陽光発電システム 導入施設数	—	2 施設	6 施設



【大阪府立南大阪高等職業技術専門校 太陽光パネル】

《参考》

○公共建築室の工事発注状況



【大阪府立枚方支援学校及び大阪府立むらの高等支援学校新築工事】

■主な個別事業

(単位:円)

個別事業名称	予算現額	決算額	事業内容
1 府有建築物保全事業費	250,033,000	245,146,087	既存府有建築物の老朽化等に大きな影響を与える屋上防水等について、劣化度の高いものから予防的に改修工事を実施
2 府有建築物営繕設計監督事業費	255,187,000	226,538,603	営繕工事の設計、工事監理等を委託

貸借対照表 (平成27年3月31日現在)

(単位：百万円)

科 目	平成26年度 (A)	平成25年度 (B)	差 (A-B)	科 目	平成26年度 (A)	平成25年度 (B)	差 (A-B)
<b>資産の部</b>				<b>負債の部</b>			
<b>I 流動資産</b>	—	—	—	<b>I 流動負債</b>	40	36	4
現金預金	—	—	—	地方債	—	—	—
歳計現金等	—	—	—	短期借入金	—	—	—
歳入歳出外現金	—	—	—	他会計借入金	—	—	—
未収金	—	—	—	その他短期借入金	—	—	—
税未収金	—	—	—	賞与引当金	40	36	4
その他未収金	—	—	—	未払金	—	—	—
不納欠損引当金	—	—	—	支払保証債務	—	—	—
基金	—	—	—	その他未払金	—	—	—
財政調整基金	—	—	—	還付未済金	—	—	—
減債基金	—	—	—	リース債務	—	—	—
短期貸付金	—	—	—	その他流動負債	—	—	—
貸倒引当金	—	—	—	<b>II 固定負債</b>	660	613	48
その他流動資産	—	—	—	地方債	—	—	—
<b>II 固定資産</b>	1	1	—	長期借入金	—	—	—
事業用資産	—	—	—	他会計借入金	—	—	—
有形固定資産	—	—	—	その他長期借入金	—	—	—
土地	—	—	—	退職手当引当金	660	613	48
建物	—	—	—	その他引当金	—	—	—
工作物	—	—	—	リース債務	—	—	—
立木竹	—	—	—	その他固定負債	—	—	—
船舶	—	—	—	<b>負債の部合計</b>	700	649	52
浮標等	—	—	—				
航空機	—	—	—	<b>純資産の部</b>			
無形固定資産	—	—	—	<b>純資産</b>	▲ 699	▲ 648	▲ 52
地上権	—	—	—	(うち当期純資産増減額)	▲ 52	112	▲ 164
特許権等	—	—	—				
インフラ資産	—	—	—				
有形固定資産	—	—	—				
土地	—	—	—				
建物	—	—	—				
工作物	—	—	—				
無形固定資産	—	—	—				
地上権	—	—	—				
特許権等	—	—	—				
重要物品	—	—	—				
図書	—	—	—				
リース資産	—	—	—				
ソフトウェア	—	—	—				
建設仮勘定	—	—	—				
投資その他の資産	1	1	—				
出資金	1	1	—				
法人等出資金	1	1	—				
公営企業会計出資金	—	—	—				
長期貸付金	—	—	—				
貸倒引当金	—	—	—				
基金	—	—	—				
減債基金	—	—	—				
減債基金借入金	—	—	—				
その他の基金	—	—	—				
その他基金借入金	—	—	—				
その他債権	—	—	—				
<b>資産の部合計</b>	1	1	—	<b>純資産の部合計</b>	▲ 699	▲ 648	▲ 52
				<b>負債及び純資産の部合計</b>	1	1	—

行政コスト計算書 (自平成26年4月1日・至平成27年3月31日) (単位: 百万円)

科 目	平成26年度 (A)	平成25年度 (B)	差 (A-B)
<b>通常収支の部</b>			
<b>I 行政収支の部</b>			
<b>1 行政収入</b>	<b>19</b>	<b>28</b>	<b>▲ 9</b>
地方税	—	—	—
地方譲与税	—	—	—
市町村たばこ税府交付金	—	—	—
地方特例交付金	—	—	—
地方交付税	—	—	—
交通安全対策特別交付金	—	—	—
分担金及び負担金(行政費用充当)	—	—	—
使用料及び手数料	—	—	—
国庫支出金(行政費用充当)	—	—	—
財産収入	—	—	—
寄附金	—	—	—
繰入金	—	—	—
特別会計繰入金	—	—	—
公営企業会計繰入金	—	—	—
税諸収入	—	—	—
事業収入(特別会計)	—	—	—
その他行政収入	19	28	▲ 9
<b>2 行政費用</b>	<b>1,015</b>	<b>895</b>	<b>120</b>
税連動費用	—	—	—
給与関係費	631	554	77
物件費	69	65	4
維持補修費	155	293	▲ 138
社会保障扶助費	—	—	—
負担金・補助金・交付金等	0	2	▲ 2
国直轄事業負担金	—	—	—
繰出金	—	—	—
減価償却費	—	—	—
債務保証費	—	—	—
不納欠損引当金繰入額	—	—	—
貸倒引当金繰入額	—	—	—
賞与引当金繰入額	40	36	4
退職手当引当金繰入額	120	▲ 54	175
その他引当金繰入額	—	—	—
その他行政費用	—	—	—
<b>行政収支差額</b>	<b>▲ 997</b>	<b>▲ 867</b>	<b>▲ 129</b>

科 目	平成26年度 (A)	平成25年度 (B)	差 (A-B)
<b>II 金融収支の部</b>			
<b>1 金融収入</b>	—	—	—
受取利息及び配当金	—	—	—
<b>2 金融費用</b>	—	—	—
地方債利息・手数料	—	—	—
地方債発行差金	—	—	—
他会計借入金利息等	—	—	—
<b>金融収支差額</b>	—	—	—
<b>通常収支差額</b>	<b>▲ 997</b>	<b>▲ 867</b>	<b>▲ 129</b>
<b>特別収支の部</b>			
<b>1 特別収入</b>	—	—	—
分担金及び負担金(公共施設等整備)	—	—	—
分担金及び負担金(災害復旧費)	—	—	—
国庫支出金(公共施設等整備)	—	—	—
国庫支出金(災害復旧費)	—	—	—
固定資産売却益	—	—	—
その他特別収入	—	—	—
<b>2 特別費用</b>	—	—	—
固定資産売却損	—	—	—
固定資産除却損	—	—	—
災害復旧費	—	—	—
その他特別費用	—	—	—
<b>特別収支差額</b>	—	—	—
<b>当期収支差額</b>	<b>▲ 997</b>	<b>▲ 867</b>	<b>▲ 129</b>
<b>一般財源等配分調整額</b>	<b>945</b>	<b>979</b>	<b>▲ 34</b>
<b>一般会計からの繰入金</b>	—	—	—
<b>一般会計への繰出金</b>	—	—	—
<b>再計</b>	<b>▲ 52</b>	<b>112</b>	<b>▲ 164</b>

事業類型：社会資本整備型 部 局：住宅まちづくり部  
事業名：公共建築事業



キャッシュ・フロー計算書 (自平成26年4月1日・至平成27年3月31日) (単位:百万円)

科 目	平成26年度 (A)	平成25年度 (B)	差 (A-B)
<b>I 行政サービス活動</b>			
行政収入	19	28	▲ 9
地方税	—	—	—
地方譲与税	—	—	—
市町村たばこ税府交付金	—	—	—
地方特例交付金	—	—	—
地方交付税	—	—	—
交通安全対策特別交付金	—	—	—
分担金及び負担金 (行政支出充当)	—	—	—
使用料及び手数料	—	—	—
国庫支出金(行政支出充当)	—	—	—
財産収入	—	—	—
寄附金	—	—	—
繰入金	—	—	—
特別会計繰入金	—	—	—
公営企業会計繰入金	—	—	—
税諸収入	—	—	—
事業収入(特別会計)	—	—	—
その他行政収入	19	28	▲ 9
行政支出	964	1,007	▲ 44
税連動支出	—	—	—
給与関係費	739	647	92
物件費	69	65	4
維持補修費	155	293	▲ 138
社会保障扶助費	—	—	—
負担金・補助金・交付金等	0	2	▲ 2
国直轄事業負担金	—	—	—
繰出金	—	—	—
金融収入	—	—	—
受取利息及び配当金	—	—	—
金融支出	—	—	—
地方債利息・手数料	—	—	—
他会計借入金利息等	—	—	—
特別収入	—	—	—
分担金及び負担金(災害復旧費)	—	—	—
国庫支出金(災害復旧費)	—	—	—
その他特別収入	—	—	—
特別支出	—	—	—
災害復旧費	—	—	—
その他特別支出	—	—	—
行政サービス活動収支差額	▲ 945	▲ 979	34

科 目	平成26年度 (A)	平成25年度 (B)	差 (A-B)
<b>II 投資活動</b>			
投資活動収入	—	—	—
分担金及び負担金 (公共施設等整備)	—	—	—
国庫支出金(公共施設等整備)	—	—	—
財産収入	—	—	—
基金繰入金(取崩額)	—	—	—
財政調整基金	—	—	—
その他の基金	—	—	—
貸付金元金回収収入	—	—	—
保証金等返還収入	—	—	—
その他投資活動収入	—	—	—
投資活動支出	—	—	—
公共施設等整備支出	—	—	—
基金積立金	—	—	—
財政調整基金	—	—	—
その他の基金	—	—	—
出資金	—	—	—
貸付金	—	—	—
保証金等支出	—	—	—
投資活動収支差額	—	—	—
行政活動キャッシュ・フロー収支差額	▲ 945	▲ 979	34
<b>III 財務活動</b>			
財務活動収入	—	—	—
地方債	—	—	—
他会計借入金等	—	—	—
基金繰入金(取崩額)	—	—	—
減債基金	—	—	—
基金借入金	—	—	—
その他財務活動収入	—	—	—
財務活動支出	—	—	—
地方債償還金	—	—	—
他会計借入金等償還金	—	—	—
ファイナンス・リース債務返済支出	—	—	—
基金積立金	—	—	—
減債基金	—	—	—
基金借入金償還金	—	—	—
財務活動収支差額	—	—	—
収支差額合計	▲ 945	▲ 979	34
一般財源等配分調整額	945	979	▲ 34
一般会計からの繰入金	—	—	—
一般会計への繰出金	—	—	—
前年度からの繰越金	—	—	—
形式収支	—	—	—
歳入歳出外現金受入額	—	—	—
歳入歳出外現金払出額	—	—	—
再計	—	—	—

## 純資産変動計算書

(単位:百万円)

区 分	開始残高 相 当	収支差額	内部取引	一般財源等 配分調整額	一般会計から の繰入金	一般会計への 繰出金	合 計
前期末残高	▲ 1,227	▲ 2,863	—	3,443	—	—	▲ 648
当期変動額	—	▲ 997	—	945	—	—	▲ 52
当期末残高	▲ 1,227	▲ 3,860	—	4,388	—	—	▲ 699

## 純資産変動分析表

(単位:百万円)

区 分	純資産増加	純資産減少	増加—減少	残 高	主な増減要因
前期末純資産残高				▲ 648	
【当期増減内容】					
I 固定資産のうち負債を伴わない額の増減					
①事業用資産(建設仮勘定を含む)					
②インフラ資産(建設仮勘定を含む)					
③その他					
小 計			—		
II 資産の裏付けのない固定負債の増減					
①特別債					
②基金借入金					
③長期性債務(退職手当引当金等)		48			
小 計		48	▲ 48		
III その他の増減					
①その他の資産(負債を伴わないもの)					
②その他の負債(資産を伴わないもの)		4			
小 計		4	▲ 4		
I～IIIの増減合計		52	▲ 52		
当期末純資産残高				▲ 699	

事業類型：社会資本整備型 部 局：住宅まちづくり部  
事業名：公共建築事業

事業類型：社会資本整備型 部 局：住宅まちづくり部  
事業名：公共建築事業

固定資産附属明細表 (公共建築事業)

【住宅まちづくり部】

固定資産(有形)

(単位：百万円)

区 分	前期末 取得原価 ①	当期増加額 ②	当期減少額 ③	当期末 取得原価 ④=①+②-③	当期末減価 償却累計額 (減損を含む) ⑤	当期償却額 (減損を含む) ⑥	当期末残高 ④-⑤
事業用資産	-	2	2	-	-	-	-
土地	-	-	-	-	-	-	-
建物	-	-	-	-	-	-	-
工作物	-	2	2	-	-	-	-
立木竹	-	-	-	-	-	-	-
船舶	-	-	-	-	-	-	-
浮標等	-	-	-	-	-	-	-
航空機	-	-	-	-	-	-	-
インフラ資産	-	-	-	-	-	-	-
土地	-	-	-	-	-	-	-
建物	-	-	-	-	-	-	-
工作物	-	-	-	-	-	-	-
重要物品	-	-	-	-	-	-	-
図書	-	-	-	-	-	-	-
リース資産	-	-	-	-	-	-	-
ソフトウェア	-	-	-	-	-	-	-
建設仮勘定	-	389	389	-	-	-	-
合 計	-	392	392	-	-	-	-

固定資産(無形)

(単位：百万円)

区 分	前期末残高 ①	当期増加額 ②	当期減少額 ③	当期償却額 ④	当期末残高 ①+②-③
事業用資産	-	-	-	-	-
地上権	-	-	-	-	-
特許権等	-	-	-	-	-
インフラ資産	-	-	-	-	-
地上権	-	-	-	-	-
特許権等	-	-	-	-	-
合 計	-	-	-	-	-

## 注記（事業別財務諸表：公共建築事業）

### 1. 追加情報

（1）その他財務諸表の内容を理解するために必要と認められる事項

#### 事業の概要

既存府有建築物の安全性・利便性の確保、長寿命化を図るための計画的な改修及び予防保全や維持補修工事の実施、営繕工事の設計、工事監理等を実施するとともに、環境にやさしい建築物の整備を促進します。

事業類型：社会資本整備型 部 局：住宅まちづくり部  
事業名：公共建築事業

## (5) 居住企画事業 (目) 住宅供給促進費 (目) 防災総務費

### 事業の概要

居住に係る施策の企画調整、密集市街地整備の企画推進、市町村営住宅の建設・管理の指導監督及び大阪府住宅供給公社の業務の指導監督等を実施。

(単位：円)

	金額	財 源 内 訳			
		国 庫	起 債	附帯歳入	一般歳入
予 算 現 額	2,523,852,000	662,311,000	0	244,971,000	1,616,570,000
決 算 額	2,245,927,596	604,738,660	0	242,491,490	1,398,697,446

### 事業の成果

#### ■施策目標

#### (1) 大阪府住宅供給公社事業

- ・既存賃貸住宅の居住水準向上のため、公社への利子補給等を行い、住宅施策の推進を図る。

#### (2) 住宅企画指導事業〔大阪府住宅まちづくりマスタープラン改定業務〕

- ・大阪府住宅まちづくりマスタープランの平成28年度改定に向け、大阪の住宅まちづくりを取り巻く現状・課題を把握する。

#### (3) 住宅企画指導事業〔中古住宅流通と住宅リフォームの促進〕

- ・中古住宅・リフォーム市場の活性化を図るため、官民連携により設立した「大阪の住まい活性化フォーラム」において、中古住宅流通・リフォーム市場の魅力化を図るとともに、安心できる市場形成、流通事業者・リフォーム事業者の技術力向上など、具体的な取組みを推進する。

#### (4) 優良賃貸住宅供給促進事業〔サービス付き高齢者向け住宅の供給〕

- ・府民が安心して住まいを確保できる環境整備に取り組むため、低所得者向けの家賃補助等により、サービス付き高齢者向け住宅の供給を促進する。  
(目標：平成32年度末までに19,000戸)

#### (5) 密集住宅市街地整備促進事業

- ・老朽木造賃貸住宅等が密集する市街地における防災性の向上や住宅・住環境の改善を図るため、住宅市街地総合整備事業（密集住宅市街地整備型）を実施する市に対し、補助事業を実施し、地区の整備を促進するとともに、関係各市の密集市街地における整備アクションプログラムの策定を支援し、新たな防火規制の導入など具体的な取組みを検討する。

#### (6) ニュータウン再生事業〔泉北ニュータウン再生事業〕

- ・泉北ニュータウンの再生に向け、泉ヶ丘駅前地域活性化ビジョンの具体化等の取組みを推進する。

■施策成果

(1) 大阪府住宅供給公社事業

- ・公社は、平成 20 年 6 月に策定した「自立に向けた 10 年の取り組み」に基づき財務の健全化を進めており、原則、新たな建替事業を行わないこととしていることから、平成 25 年度をもって公社賃貸住宅に対する建替資金の新規貸付を終了し、平成 26 年度は償還のみ（H26：元金 545,887,656 円、利息 137,585,132 円）受けた。

(2) 住宅企画指導事業〔大阪府住宅まちづくりマスタープラン改定業務〕

- ・住宅・土地統計調査等の速報集計結果の府独自集計やヒアリング調査の実施等により、大阪の住宅まちづくりを取り巻く現状・課題を把握した。さらに、調査結果を踏まえ、大阪府住宅まちづくり審議会に対して、「大阪における今後の住宅まちづくり政策のあり方」について諮問を行った。

(3) 住宅企画指導事業〔中古住宅流通と住宅リフォームの促進〕

- ・官民連携により設立した「大阪の住まい活性化フォーラム」において、中古住宅の流通・リフォームの魅力を発信するためのシンポジウムを開催するとともに、昨年度に引き続き、「リフォーム・リノベーションコンクール」を実施した。また、リフォーム事業者等の技術力向上を図るための「高齢者・障がい者向け住宅改造のための研修会」などを開催した。

(4) 優良賃貸住宅供給促進事業〔サービス付き高齢者向け住宅の供給〕

- ・サービス付き高齢者向け住宅については、平成 26 年度における府内の新規登録戸数は 3,561 戸であり、前年度に引続き全国一の登録数となった。  
（目標：平成 32 年度末までに 19,000 戸）

○サービス付き高齢者向け住宅の府内新規登録戸数

登録戸数	平成 24 年度	平成 25 年度	平成 26 年度
	7,818 戸	3,956 戸	3,561 戸

○全国の登録数（平成 26 年度末）

- 第 1 位 大阪府 18,204 戸
- 第 2 位 北海道 13,293 戸
- 第 3 位 埼玉県 10,292 戸

(5) 密集住宅市街地整備促進事業

- ・住宅市街地総合整備事業（密集住宅市街地整備型）を実施した市に対し、補助事業を実施し、地区の整備を促進した。また、市が作成する「地震時等に著しく危険な密集市街地」各地区の整備アクションプログラムの内容について、各市と協議・調整を行い、検討を支援、平成26年6月に、11地区全てのプログラムの作成・公表を行った。

○主な整備実績

	平成24年度	平成25年度	平成26年度
道路整備	2,797 m <sup>2</sup>	3,608 m <sup>2</sup>	3 m <sup>2</sup>
公園整備	199 m <sup>2</sup>	666 m <sup>2</sup>	548 m <sup>2</sup>
老朽建築物等除却	10棟59戸	7棟53戸	146棟595戸



除却前



【整備イメージ】



除却後

(6) ニュータウン再生事業〔泉北ニュータウン再生事業〕

- ・駅前地域の再編の動きや地元住民等の意見等も踏まえ、「泉ヶ丘駅前地域活性化ビジョン」を平成27年1月に改訂した。

■主な個別事業

(単位:円)

個別事業名称	予算現額	決算額	事業内容
1 優良賃貸住宅供給促進事業費	1,415,328,000	1,280,035,152	居住水準の向上を図ることを目的とし、良質な賃貸住宅ストックの有効活用や安心して生活できる良好な居住環境を備えた民間賃貸住宅の供給を促進するため、家賃補助等を実施
2 民間賃貸住宅等建設促進事業費	227,775,000	227,606,074	住宅融資関連各種制度に基づき民間資金の円滑な導入を図り、府内への定住促進や優良な賃貸住宅の供給を促進することで、府民が安心して暮らせる住まいとまちづくりを推進
3 大阪府住宅供給公社事業費	546,508,000	544,325,112	大阪府住宅供給公社に対し、利子補給、損失補償等を実施
4 密集住宅市街地整備促進事業費補助金	280,938,000	152,986,000	地震時等に大きな被害が想定される密集市街地の防災性の向上や住環境の改善のため、老朽住宅の除却や建替え、道路・公園などの公共施設の整備を行う市に対して補助を実施 ※翌年度繰越額 80,448,000円

貸借対照表 (平成27年3月31日現在)

(単位：百万円)

科 目	平成26年度 (A)	平成25年度 (B)	差 (A-B)	科 目	平成26年度 (A)	平成25年度 (B)	差 (A-B)
<b>資産の部</b>				<b>負債の部</b>			
<b>I 流動資産</b>	<b>565</b>	<b>570</b>	<b>▲ 5</b>	<b>I 流動負債</b>	<b>5,963</b>	<b>2,827</b>	<b>3,137</b>
現金預金	—	—	—	地方債	5,931	2,796	3,135
歳計現金等	—	—	—	短期借入金	—	—	—
歳入歳出外現金	—	—	—	他会計借入金	—	—	—
未収金	21	21	—	その他短期借入金	—	—	—
税未収金	—	—	—	賞与引当金	32	31	2
その他未収金	21	21	—	未払金	—	—	—
不納欠損引当金	▲ 11	▲ 11	—	支払保証債務	—	—	—
基金	—	—	—	その他未払金	—	—	—
財政調整基金	—	—	—	還付未済金	—	—	—
減債基金	—	—	—	リース債務	—	—	—
短期貸付金	555	559	▲ 5	その他流動負債	—	—	—
貸倒引当金	—	—	—	<b>II 固定負債</b>	<b>24,866</b>	<b>30,197</b>	<b>▲ 5,332</b>
その他流動資産	—	—	—	地方債	24,367	29,684	▲ 5,317
<b>II 固定資産</b>	<b>30,488</b>	<b>31,038</b>	<b>▲ 549</b>	長期借入金	—	—	—
事業用資産	3,981	3,981	—	他会計借入金	—	—	—
有形固定資産	3,981	3,981	—	その他長期借入金	—	—	—
土地	3,981	3,981	—	退職手当引当金	499	514	▲ 15
建物	—	—	—	その他引当金	—	—	—
工作物	—	—	—	リース債務	—	—	—
立木竹	—	—	—	その他固定負債	—	—	—
船舶	—	—	—	<b>負債の部合計</b>	<b>30,829</b>	<b>33,024</b>	<b>▲ 2,195</b>
浮標等	—	—	—	<b>純資産の部</b>			
航空機	—	—	—	<b>純資産</b>	<b>224</b>	<b>▲ 1,417</b>	<b>1,641</b>
無形固定資産	—	—	—	(うち当期純資産増減額)	1,641	▲ 330	1,971
地上権	—	—	—				
特許権等	—	—	—				
インフラ資産	—	—	—				
有形固定資産	—	—	—				
土地	—	—	—				
建物	—	—	—				
工作物	—	—	—				
無形固定資産	—	—	—				
地上権	—	—	—				
特許権等	—	—	—				
重要物品	—	—	—				
図書	—	—	—				
リース資産	—	—	—				
ソフトウェア	1	2	▲ 0				
建設仮勘定	6	—	6				
投資その他の資産	26,500	27,055	▲ 555				
出資金	74	74	—				
法人等出資金	74	74	—				
公営企業会計出資金	—	—	—				
長期貸付金	26,427	26,982	▲ 555				
貸倒引当金	—	—	—				
基金	—	—	—				
減債基金	—	—	—				
減債基金借入金	—	—	—				
その他の基金	—	—	—				
その他基金借入金	—	—	—				
その他債権	—	—	—				
<b>資産の部合計</b>	<b>31,053</b>	<b>31,608</b>	<b>▲ 554</b>	<b>純資産の部合計</b>	<b>224</b>	<b>▲ 1,417</b>	<b>1,641</b>
				<b>負債及び純資産の部合計</b>	<b>31,053</b>	<b>31,608</b>	<b>▲ 554</b>

事業類型：助成・啓発・指導・公権力型 部 局：住宅まちづくり部  
事業名：居住企画事業



行政コスト計算書 (自平成26年4月1日・至平成27年3月31日) (単位：百万円)

科 目	平成26年度 (A)	平成25年度 (B)	差 (A-B)
<b>通常収支の部</b>			
<b>I 行政収支の部</b>			
<b>1 行政収入</b>	<b>813</b>	<b>888</b>	<b>▲ 75</b>
地方税	—	—	—
地方譲与税	—	—	—
市町村たばこ税府交付金	—	—	—
地方特例交付金	—	—	—
地方交付税	—	—	—
交通安全対策特別交付金	—	—	—
分担金及び負担金(行政費用充当)	0	0	▲ 0
使用料及び手数料	13	14	▲ 2
国庫支出金(行政費用充当)	655	720	▲ 64
財産収入	—	—	—
寄附金	—	—	—
繰入金	—	—	—
特別会計繰入金	—	—	—
公営企業会計繰入金	—	—	—
税諸収入	—	—	—
事業収入(特別会計)	—	—	—
その他行政収入	145	154	▲ 9
<b>2 行政費用</b>	<b>2,574</b>	<b>2,217</b>	<b>357</b>
税連動費用	—	—	—
給与関係費	501	454	47
物件費	15	23	▲ 8
維持補修費	—	—	—
社会保障扶助費	—	—	—
負担金・補助金・交付金等	1,986	1,731	255
国直轄事業負担金	—	—	—
繰出金	—	—	—
減価償却費	0	0	—
債務保証費	—	—	—
不納欠損引当金繰入額	—	—	—
貸倒引当金繰入額	—	—	—
賞与引当金繰入額	32	31	2
退職手当引当金繰入額	39	▲ 22	62
その他引当金繰入額	—	—	—
その他行政費用	—	—	—
<b>行政収支差額</b>	<b>▲ 1,761</b>	<b>▲ 1,329</b>	<b>▲ 432</b>

科 目	平成26年度 (A)	平成25年度 (B)	差 (A-B)
<b>II 金融収支の部</b>			
<b>1 金融収入</b>	—	—	—
受取利息及び配当金	—	—	—
<b>2 金融費用</b>	<b>370</b>	<b>394</b>	<b>▲ 25</b>
地方債利息・手数料	370	394	▲ 25
地方債発行差金	—	—	—
他会計借入金利息等	—	—	—
<b>金融収支差額</b>	<b>▲ 370</b>	<b>▲ 394</b>	<b>25</b>
<b>通常収支差額</b>	<b>▲ 2,130</b>	<b>▲ 1,723</b>	<b>▲ 407</b>
<b>特別収支の部</b>			
<b>1 特別収入</b>	<b>0</b>	—	<b>0</b>
分担金及び負担金(公共施設等整備)	—	—	—
分担金及び負担金(災害復旧費)	—	—	—
国庫支出金(公共施設等整備)	0	—	0
国庫支出金(災害復旧費)	—	—	—
固定資産売却益	—	—	—
その他特別収入	—	—	—
<b>2 特別費用</b>	—	—	—
固定資産売却損	—	—	—
固定資産除却損	—	—	—
災害復旧費	—	—	—
その他特別費用	—	—	—
<b>特別収支差額</b>	<b>0</b>	—	<b>0</b>
<b>当期収支差額</b>	<b>▲ 2,130</b>	<b>▲ 1,723</b>	<b>▲ 407</b>
<b>一般財源等配分調整額</b>	<b>1,589</b>	<b>120</b>	<b>1,469</b>
<b>一般会計からの繰入金</b>	—	—	—
<b>一般会計への繰出金</b>	—	—	—
<b>再計</b>	<b>▲ 541</b>	<b>▲ 1,603</b>	<b>1,062</b>

キャッシュ・フロー計算書 (自平成26年4月1日・至平成27年3月31日) (単位:百万円)

科 目	平成26年度 (A)	平成25年度 (B)	差 (A-B)
<b>I 行政サービス活動</b>			
行政収入	813	887	▲ 74
地方税	—	—	—
地方譲与税	—	—	—
市町村たばこ税交付金	—	—	—
地方特例交付金	—	—	—
地方交付税	—	—	—
交通安全対策特別交付金	—	—	—
分担金及び負担金 (行政支出充当)	0	0	▲ 0
使用料及び手数料	13	14	▲ 2
国庫支出金(行政支出充当)	655	720	▲ 64
財産収入	—	—	—
寄附金	—	—	—
繰入金	—	—	—
特別会計繰入金	—	—	—
公営企業会計繰入金	—	—	—
税諸収入	—	—	—
事業収入(特別会計)	—	—	—
その他行政収入	145	153	▲ 8
行政支出	2,587	2,284	303
税連動支出	—	—	—
給与関係費	586	530	56
物件費	15	23	▲ 8
維持補修費	—	—	—
社会保障扶助費	—	—	—
負担金・補助金・交付金等	1,986	1,731	255
国直轄事業負担金	—	—	—
繰出金	—	—	—
金融収入	—	—	—
受取利息及び配当金	—	—	—
金融支出	370	394	▲ 25
地方債利息・手数料	370	394	▲ 25
他会計借入金利息等	—	—	—
特別収入	—	—	—
分担金及び負担金(災害復旧費)	—	—	—
国庫支出金(災害復旧費)	—	—	—
その他特別収入	—	—	—
特別支出	—	—	—
災害復旧費	—	—	—
その他特別支出	—	—	—
行政サービス活動収支差額	▲ 2,144	▲ 1,791	▲ 352

科 目	平成26年度 (A)	平成25年度 (B)	差 (A-B)
<b>II 投資活動</b>			
投資活動収入	783	2,505	▲ 1,721
分担金及び負担金 (公共施設等整備)	—	—	—
国庫支出金(公共施設等整備)	0	—	0
財産収入	—	—	—
基金繰入金(取崩額)	—	—	—
財政調整基金	—	—	—
その他の基金	—	—	—
貸付金元金回収収入	783	2,505	▲ 1,722
保証金等返還収入	—	—	—
その他投資活動収入	—	—	—
投資活動支出	229	834	▲ 604
公共施設等整備支出	6	—	6
基金積立金	—	—	—
財政調整基金	—	—	—
その他の基金	—	—	—
出資金	—	—	—
貸付金	224	834	▲ 610
保証金等支出	—	—	—
投資活動収支差額	554	1,671	▲ 1,117
行政活動キャッシュ・フロー収支差額	▲ 1,589	▲ 120	▲ 1,469
<b>III 財務活動</b>			
財務活動収入	—	—	—
地方債	—	—	—
他会計借入金等	—	—	—
基金繰入金(取崩額)	—	—	—
減債基金	—	—	—
基金借入金	—	—	—
その他財務活動収入	—	—	—
財務活動支出	—	—	—
地方債償還金	—	—	—
他会計借入金等償還金	—	—	—
ファイナンス・リース債務返済支出	—	—	—
基金積立金	—	—	—
減債基金	—	—	—
基金借入金償還金	—	—	—
財務活動収支差額	—	—	—
収支差額合計	▲ 1,589	▲ 120	▲ 1,469
一般財源等配分調整額	1,589	120	1,469
一般会計からの繰入金	—	—	—
一般会計への繰出金	—	—	—
前年度からの繰越金	—	—	—
形式収支	—	—	—
歳入歳出外現金受入額	—	—	—
歳入歳出外現金払出額	—	—	—
再計	—	—	—

### 純資産変動計算書

(単位:百万円)

区 分	開始残高 相 当	収支差額	内部取引	一般財源等 配分調整額	一般会計から の繰入金	一般会計への 繰出金	合 計
前期末残高	▲ 2,166	▲ 5,553	▲ 101	6,403	—	—	▲ 1,417
当期変動額	—	▲ 2,130	2,182	1,589	—	—	1,641
当期末残高	▲ 2,166	▲ 7,683	2,080	7,993	—	—	224

### 純資産変動分析表

(単位:百万円)

区 分	純資産増加	純資産減少	増加—減少	残 高	主な増減要因
前期末純資産残高				▲ 1,417	
【当期増減内容】					
I 固定資産のうち負債を伴わない額の増減					
①事業用資産(建設仮勘定を含む)	6				
②インフラ資産(建設仮勘定を含む)					
③その他	1,627				大阪府住宅供給公社貸付金の減 -546 地方債の償還等により+2,182
小 計	1,632		1,632		
II 資産の裏付けのない固定負債の増減					
①特別債					
②基金借入金					
③長期性債務(退職手当引当金等)	15				
小 計	15		15		
III その他の増減					
①その他の資産(負債を伴わないもの)		5			
②その他の負債(資産を伴わないもの)		2			
小 計		6	▲ 6		
I～IIIの増減合計	1,647	6	1,641		
当期末純資産残高				224	

固定資産附属明細表 (居住企画事業)

【住宅まちづくり部】

固定資産(有形)

(単位:百万円)

区 分	前期末 取得原価 ①	当期増加額 ②	当期減少額 ③	当期末 取得原価 ④=①+②-③	当期末減価 償却累計額 (減損を含む) ⑤	当期償却額 (減損を含む) ⑥	当期末残高 ④-⑤
事業用資産	3,981	—	—	3,981	—	—	3,981
土地	3,981	—	—	3,981	—	—	3,981
建物	—	—	—	—	—	—	—
工作物	—	—	—	—	—	—	—
立木竹	—	—	—	—	—	—	—
船舶	—	—	—	—	—	—	—
浮標等	—	—	—	—	—	—	—
航空機	—	—	—	—	—	—	—
インフラ資産	—	—	—	—	—	—	—
土地	—	—	—	—	—	—	—
建物	—	—	—	—	—	—	—
工作物	—	—	—	—	—	—	—
重要物品	—	—	—	—	—	—	—
図書	—	—	—	—	—	—	—
リース資産	—	—	—	—	—	—	—
ソフトウェア	2	—	0	1	—	0	1
建設仮勘定	—	6	—	6	—	—	6
合 計	3,982	6	0	3,988	—	0	3,988

固定資産(無形)

(単位:百万円)

区 分	前期末残高 ①	当期増加額 ②	当期減少額 ③	当期償却額 ④	当期末残高 ①+②-③
事業用資産	—	—	—	—	—
地上権	—	—	—	—	—
特許権等	—	—	—	—	—
インフラ資産	—	—	—	—	—
地上権	—	—	—	—	—
特許権等	—	—	—	—	—
合 計	—	—	—	—	—

事業類型: 助成・啓発・指導・公権力型 部 局: 住宅まちづくり部  
事業名: 居住企画事業

事業類型：助成・啓発・指導・公権力型 部 局：住宅まちづくり部  
 事業名：居住企画事業

注記（事業別財務諸表：居住企画事業）

1. 偶発債務

（1）債務保証または損失補償に係る債務負担行為のうち、履行すべき額が未確定なもの

主なもの

事項	期間	支出予定額
平成 26 年度大阪府住宅供給公社事業損失補償 【一般会計・住宅まちづくり部・居住企画事業】	平成 27 年度 ～ 平成 38 年度	233 億 96 百万円の借入金の 元金及び利子並びに清算金
平成 25 年度大阪府住宅供給公社事業損失補償 【一般会計・住宅まちづくり部・居住企画事業】	平成 27 年度 ～ 平成 37 年度	28 億 67 百万円の借入金の 元金及び利子並びに清算金
平成 24 年度大阪府住宅供給公社事業損失補償 【一般会計・住宅まちづくり部・居住企画事業】	平成 27 年度 ～ 平成 36 年度	73 億 16 百万円の借入金の 元金及び利子並びに清算金
平成 23 年度大阪府住宅供給公社事業損失補償 【一般会計・住宅まちづくり部・居住企画事業】	平成 27 年度 ～ 平成 35 年度	22 億 50 百万円の借入金の 元金及び利子並びに清算金
平成 19 年度大阪府住宅供給公社事業損失補償 【一般会計・住宅まちづくり部・居住企画事業】	平成 27 年度 ～ 平成 31 年度	75 億円の借入金の元金及び 利子並びに清算金

## 2. 追加情報

(1) 利子補給等に係る債務負担行為の翌年度以降の支出予定額

主なもの

事項	期間	支出予定額
平成26年度大阪府住宅供給公社賃貸住宅建設等資金融資利子補給 【一般会計・住宅まちづくり部・居住企画事業】	平成27年度 ～ 平成31年度	9億82百万円
平成19年度特定賃貸住宅建設資金融資利子補給 【一般会計・住宅まちづくり部・居住企画事業】	平成27年度 ～ 平成30年度	7百万円

(2) その他財務諸表の内容を理解するために必要と認められる事項

### ①事業の概要

居住に係る施策の企画調整、密集市街地整備の企画推進、市町村営住宅の建設・管理の指導監督及び大阪府住宅供給公社の業務の指導監督等を実施しています。

### ②当該事業に関し説明すべき固有の事項

資産の部における法人等出資金の内訳のうち、地方自治法第238条第1項第6号に規定する有価証券は、「国際文化公園都市(株)：20百万円」です。

事業類型：助成・啓発・指導・公権力型 部 局：住宅まちづくり部  
事業名：居住企画事業

## (6)府営住宅事業 (目) 府営住宅費 (目) 防災総務費

### 事業の概要

府営住宅は、住宅に困窮する低額所得者に対して低廉な家賃の賃貸住宅を供給することにより、府民の生活の安定と社会福祉の増進に寄与することを目的としている。これらの住宅への入居事務・維持管理等の業務を実施（平成 26 年度末管理戸数：137,002 戸）。

(単位：円)

	金額	財 源 内 訳					
		国 庫	繰入金	繰越金	起債	附帯歳入	一般歳入
予算現額	111,232,730,230	19,101,496,000	11,549,847,000	5,512,693,230	28,313,000,000	46,746,132,000	9,562,000
決算額	103,982,557,366	16,155,751,000	11,105,523,319	5,512,693,487	27,879,000,000	46,213,023,496	7,141,949

※歳入歳出差引残額 2,890,575,885 円は翌年度へ繰越

### 事業の成果

#### ■施策目標

- 平成 24 年 3 月に改定した「大阪府営住宅ストック総合活用計画」に基づき、都市型高齢社会・人口減少社会におけるまちづくりに向けて、府民の貴重な資産である府営住宅ストックを活用し、入居者に対し安全・安心・やさしさを確保するとともに、地域力の向上、まちの活力を創造する。

#### ■施策成果

(1) 地域力向上に向けたまちづくりの推進・地域コミュニティの活性化と住民福祉の支援

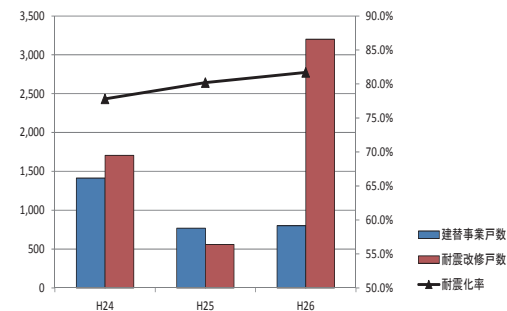
- 「府営住宅を活用したまちづくり協議の場（まちづくり会議）」を新たに 3 市町設置し、全 38 市町と協議の場の設置を完了した。
- 地元市と協議のうえ、前年度に引続き、空き室を福祉活動拠点（5 団地）等に活用した。

(2) 安全・安心でやさしく暮らせる住まいづくり

- 府営住宅の建替え、改修等の事業を適切に選択し、良質な府営住宅ストックを形成した。

○平成 26 年度末の府営住宅耐震化（目標：平成 32 年度末までに 95%以上）

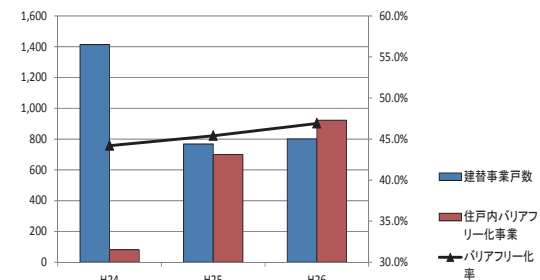
	平成 24 年度	平成 25 年度	平成 26 年度
建替事業戸数	1,414 戸	768 戸	801 戸
耐震改修戸数	1,705 戸	560 戸	3,201 戸
耐震化率	77.8%	80.2%	81.7%



○平成 26 年度末の府営住宅バリアフリー化

(目標：平成 32 年度末までに 60%以上)

	平成 24 年度	平成 25 年度	平成 26 年度
建替事業戸数	1,414 戸	768 戸	801 戸
住戸内バリアフリー化戸数	81 戸	700 戸	923 戸
バリアフリー化率	44.2%	45.4%	46.9%



(3) 経営の自律化の推進

- ・歳入確保に向け、活用用地の売却等を計画的に実施した。

(守口寺方住宅活用用地売却収入 855.5 百万円 ほか)

	平成 24 年度	平成 25 年度	平成 26 年度
不動産売払収入実績	69.6 億円	84.9 億円	36.2 億円

- ・滞納者への対策を強化

	平成 24 年度	平成 25 年度	平成 26 年度
家賃収納率	98.85%	98.92%	98.95%



【耐震改修事業 (アウトフレーム工法)】

大東寺川住宅

■主な個別事業

(単位：円)

個別事業名称	予算現額	決算額	事業内容
<b>【大阪府営住宅事業特別会計】</b>			
1 職員費	1,218,219,000	1,206,219,550	職員の給料、職員手当等
2 総務費	4,832,361,000	4,810,970,242	大阪府営住宅事業特別会計に必要な事務費や市町村交付金等にかかる経費
3 一般会計繰出金	951,929,000	951,929,000	大阪府営住宅事業特別会計における収支差額の一般会計への繰出
4 公債管理特別会計繰出金	51,194,828,000	51,184,153,355	地方債の償還等にかかる公債管理特別会計への繰出



5	管理費	11,624,256,000	10,331,579,188	府営住宅の適正な管理のための管理事務費、計画修繕費等の維持管理費及び耐震性の低い住宅において改修の施工性や住宅経営上の観点等から入居者への適切な対応を図りながら行う用途廃止にかかる経費 ※翌年度繰越額 1,110,074,000 円
6	管理委託料	12,396,770,000	12,285,561,829	府営住宅の適正な管理のための府営住宅指定管理者との管理運營業務契約に基づく管理運営委託経費及び維持修繕費等の維持管理にかかる経費
7	用地活用推進事業費	661,562,000	647,026,807	府営住宅等の建替等に伴い生み出した用地において、民間の企画力・資金力を有効に活用しながら、多様な住宅や地域の活性化につながる施設を導入するなど、用地の効率的な活用を行うとともに、敷地等の適正な管理を行うための経費
8	建設事業費	17,178,662,000	12,510,539,390	耐震化をはじめ、良好な居住環境を備えた府営住宅の建設等整備を行うための経費 ※翌年度繰越額 4,371,681,880 円
9	民活整備費	5,094,860,000	4,620,039,863	民間事業者の企画力・技術力等を活用した「民活手法」を導入し、民間による住宅や施設と一体的な整備を行うための経費 ※翌年度繰越額 470,621,000 円
10	耐震改修事業費	1,238,639,750	1,184,660,870	既存府営住宅の耐震改修工事を行うための経費 ※翌年度繰越額 37,602,000 円
11	既存中層住宅エレベーター設置事業費	683,028,480	678,087,738	既存府営住宅を良質なストックとするために、既存中層住宅にエレベーターを設置するための経費
12	府営住宅整備基金積立金	4,158,939,000	3,564,647,585	府営住宅の用地取得及び既存府営住宅の整備のため、用地処分金等を府営住宅整備基金へ積み立てるもの
	【一般会計】			
13	府営住宅ストック地域資源化プロジェクト事業費	2,921,000	0	府営住宅における地域子育て支援拠点等の整備を進めるため、ニーズ調査、改修プランの検討等を行うための経費 ※翌年度繰越額 2,921,000 円

貸借対照表 (平成27年3月31日現在)

(単位：百万円)

科 目	平成26年度 (A)	平成25年度 (B)	差 (A-B)	科 目	平成26年度 (A)	平成25年度 (B)	差 (A-B)
<b>資産の部</b>				<b>負債の部</b>			
<b>I 流動資産</b>	<b>5,833</b>	<b>8,317</b>	<b>▲ 2,484</b>	<b>I 流動負債</b>	<b>62,665</b>	<b>39,434</b>	<b>23,231</b>
現金預金	2,891	5,513	▲ 2,622	地方債	62,596	39,363	23,233
歳計現金等	2,891	5,513	▲ 2,622	短期借入金	—	—	—
歳入歳出外現金	—	—	—	他会計借入金	—	—	—
未収金	3,606	3,185	420	その他短期借入金	—	—	—
税未収金	—	—	—	賞与引当金	69	70	▲ 2
その他未収金	3,606	3,185	420	未払金	—	—	—
不納欠損引当金	▲ 664	▲ 381	▲ 283	支払保証債務	—	—	—
基金	—	—	—	その他未払金	—	—	—
財政調整基金	—	—	—	還付未済金	—	—	—
減債基金	—	—	—	リース債務	—	—	—
短期貸付金	—	—	—	その他流動負債	—	—	—
貸倒引当金	—	—	—	<b>II 固定負債</b>	<b>288,331</b>	<b>323,396</b>	<b>▲ 35,065</b>
その他流動資産	—	—	—	地方債	287,137	322,072	▲ 34,935
<b>II 固定資産</b>	<b>766,775</b>	<b>774,707</b>	<b>▲ 7,931</b>	長期借入金	—	—	—
事業用資産	724,666	732,101	▲ 7,435	他会計借入金	—	—	—
有形固定資産	724,666	732,101	▲ 7,435	その他長期借入金	—	—	—
土地	174,566	175,650	▲ 1,084	退職手当引当金	1,194	1,324	▲ 129
建物	542,166	549,655	▲ 7,489	その他引当金	—	—	—
工作物	7,935	6,796	1,138	リース債務	—	—	—
立木竹	—	—	—	その他固定負債	—	—	—
船舶	—	—	—	<b>負債の部合計</b>	<b>350,996</b>	<b>362,830</b>	<b>▲ 11,833</b>
浮標等	—	—	—	<b>純資産の部</b>			
航空機	—	—	—	<b>純資産</b>	<b>421,612</b>	<b>420,194</b>	<b>1,418</b>
無形固定資産	—	—	—	(うち当期純資産増減額)	1,418	5,003	▲ 3,585
地上権	—	—	—				
特許権等	—	—	—				
インフラ資産	—	—	—				
有形固定資産	—	—	—				
土地	—	—	—				
建物	—	—	—				
工作物	—	—	—				
無形固定資産	—	—	—				
地上権	—	—	—				
特許権等	—	—	—				
重要物品	0	0	—				
図書	—	—	—				
リース資産	—	—	—				
ソフトウェア	2	17	▲ 15				
建設仮勘定	19,953	19,957	▲ 4				
投資その他の資産	22,155	22,631	▲ 477				
出資金	—	—	—				
法人等出資金	—	—	—				
公営企業会計出資金	—	—	—				
長期貸付金	—	—	—				
貸倒引当金	—	—	—				
基金	22,152	22,631	▲ 479				
減債基金	—	—	—				
減債基金借入金	—	—	—				
その他の基金	22,152	22,631	▲ 479				
その他基金借入金	—	—	—				
その他債権	3	0	2				
<b>資産の部合計</b>	<b>772,608</b>	<b>783,024</b>	<b>▲ 10,415</b>	<b>純資産の部合計</b>	<b>421,612</b>	<b>420,194</b>	<b>1,418</b>
				<b>負債及び純資産の部合計</b>	<b>772,608</b>	<b>783,024</b>	<b>▲ 10,415</b>

事業類型：施設運営型 部 局：住宅まちづくり部  
事業名：府営住宅事業

行政コスト計算書 (自平成26年4月1日・至平成27年3月31日) (単位：百万円)

科 目	平成26年度 (A)	平成25年度 (B)	差 (A-B)
<b>通常収支の部</b>			
<b>I 行政収支の部</b>			
<b>1 行政収入</b>	<b>58,649</b>	<b>71,152</b>	<b>▲ 12,503</b>
地方税	—	—	—
地方譲与税	—	—	—
市町村たばこ税府交付金	—	—	—
地方特例交付金	—	—	—
地方交付税	—	—	—
交通安全対策特別交付金	—	—	—
分担金及び負担金(行政費用充当)	39	20	19
使用料及び手数料	41,801	41,756	45
国庫支出金(行政費用充当)	7,618	8,936	▲ 1,318
財産収入	318	318	▲ 0
寄附金	—	—	—
繰入金	8,014	19,111	▲ 11,097
特別会計繰入金	8,014	19,111	▲ 11,097
公営企業会計繰入金	—	—	—
税諸収入	—	—	—
事業収入(特別会計)	—	—	—
その他行政収入	859	1,010	▲ 151
<b>2 行政費用</b>	<b>100,444</b>	<b>144,695</b>	<b>▲ 44,251</b>
税連動費用	—	—	—
給与関係費	1,151	1,094	58
物件費	14,596	17,517	▲ 2,921
維持補修費	10,454	9,373	1,081
社会保障扶助費	—	—	—
負担金・補助金・交付金等	5,212	4,956	256
国直轄事業負担金	—	—	—
繰出金	46,697	89,743	▲ 43,047
減価償却費	21,940	21,843	97
債務保証費	—	—	—
不納欠損引当金繰入額	286	232	54
貸倒引当金繰入額	—	—	—
賞与引当金繰入額	69	70	▲ 2
退職手当引当金繰入額	5	▲ 136	141
その他引当金繰入額	—	—	—
その他行政費用	34	2	32
<b>行政収支差額</b>	<b>▲ 41,795</b>	<b>▲ 73,543</b>	<b>31,748</b>

科 目	平成26年度 (A)	平成25年度 (B)	差 (A-B)
<b>II 金融収支の部</b>			
<b>1 金融収入</b>	<b>10</b>	<b>15</b>	<b>▲ 5</b>
受取利息及び配当金	10	15	▲ 5
<b>2 金融費用</b>	<b>4,571</b>	<b>5,240</b>	<b>▲ 669</b>
地方債利息・手数料	4,569	5,238	▲ 669
地方債発行差金	—	—	—
他会計借入金利息等	2	2	▲ 0
<b>金融収支差額</b>	<b>▲ 4,562</b>	<b>▲ 5,225</b>	<b>663</b>
<b>通常収支差額</b>	<b>▲ 46,357</b>	<b>▲ 78,767</b>	<b>32,411</b>
<b>特別収支の部</b>			
<b>1 特別収入</b>	<b>11,877</b>	<b>14,400</b>	<b>▲ 2,524</b>
分担金及び負担金(公共施設等整備)	—	—	—
分担金及び負担金(災害復旧費)	—	—	—
国庫支出金(公共施設等整備)	8,538	7,685	853
国庫支出金(災害復旧費)	—	—	—
固定資産売却益	3,302	6,525	▲ 3,222
その他特別収入	37	191	▲ 154
<b>2 特別費用</b>	<b>1,921</b>	<b>1,435</b>	<b>486</b>
固定資産売却損	644	24	620
固定資産除却損	1,115	1,409	▲ 293
災害復旧費	—	—	—
その他特別費用	162	3	159
<b>特別収支差額</b>	<b>9,956</b>	<b>12,965</b>	<b>▲ 3,010</b>
<b>当期収支差額</b>	<b>▲ 36,401</b>	<b>▲ 65,802</b>	<b>29,401</b>
<b>一般財源等配分調整額</b>	<b>▲ 945</b>	<b>▲ 939</b>	<b>▲ 7</b>
<b>一般会計からの繰入金</b>	—	—	—
<b>一般会計への繰出金</b>	<b>952</b>	<b>946</b>	<b>6</b>
<b>再計</b>	<b>▲ 38,298</b>	<b>▲ 67,687</b>	<b>29,389</b>

キャッシュ・フロー計算書 (自平成26年4月1日・至平成27年3月31日) (単位:百万円)

科 目	平成26年度 (A)	平成25年度 (B)	差 (A-B)
<b>I 行政サービス活動</b>			
<b>行政収入</b>	<b>58,214</b>	<b>70,713</b>	<b>▲ 12,499</b>
地方税	—	—	—
地方譲与税	—	—	—
市町村たばこ税府交付金	—	—	—
地方特例交付金	—	—	—
地方交付税	—	—	—
交通安全対策特別交付金	—	—	—
分担金及び負担金 (行政支出充当)	39	20	19
使用料及び手数料	41,570	41,698	▲ 128
国庫支出金(行政支出充当)	7,618	8,936	▲ 1,318
財産収入	318	318	▲ 0
寄附金	—	—	—
繰入金	8,014	19,111	▲ 11,097
特別会計繰入金	8,014	19,111	▲ 11,097
公営企業会計繰入金	—	—	—
税諸収入	—	—	—
事業収入(特別会計)	—	—	—
その他行政収入	655	629	26
<b>行政支出</b>	<b>82,668</b>	<b>127,784</b>	<b>▲ 45,116</b>
税連動支出	—	—	—
給与関係費	1,222	1,165	57
物件費	14,596	17,517	▲ 2,921
維持補修費	10,454	9,373	1,081
社会保障扶助費	—	—	—
負担金・補助金・交付金等	5,212	4,956	256
国直轄事業負担金	—	—	—
繰入金	51,184	94,773	▲ 43,589
<b>金融収入</b>	<b>10</b>	<b>15</b>	<b>▲ 5</b>
受取利息及び配当金	10	15	▲ 5
<b>金融支出</b>	<b>84</b>	<b>211</b>	<b>▲ 127</b>
地方債利息・手数料	82	208	▲ 127
他会計借入金利息等	2	2	▲ 0
<b>特別収入</b>	<b>—</b>	<b>—</b>	<b>—</b>
分担金及び負担金(災害復旧費)	—	—	—
国庫支出金(災害復旧費)	—	—	—
その他特別収入	—	—	—
<b>特別支出</b>	<b>—</b>	<b>—</b>	<b>—</b>
災害復旧費	—	—	—
その他特別支出	—	—	—
<b>行政サービス活動収支差額</b>	<b>▲ 24,528</b>	<b>▲ 57,266</b>	<b>32,738</b>

科 目	平成26年度 (A)	平成25年度 (B)	差 (A-B)
<b>II 投資活動</b>			
<b>投資活動収入</b>	<b>16,203</b>	<b>21,324</b>	<b>▲ 5,122</b>
分担金及び負担金 (公共施設等整備)	—	—	—
国庫支出金(公共施設等整備)	8,538	7,685	853
財産収入	3,622	8,491	▲ 4,870
基金繰入金(取崩額)	4,043	5,148	▲ 1,105
財政調整基金	—	—	—
その他の基金	4,043	5,148	▲ 1,105
貸付金元金回収収入	—	—	—
保証金等返還収入	0	0	▲ 0
その他投資活動収入	—	—	—
<b>投資活動支出</b>	<b>20,279</b>	<b>24,105</b>	<b>▲ 3,826</b>
公共施設等整備支出	16,712	15,425	1,287
基金積立金	3,565	8,679	▲ 5,115
財政調整基金	—	—	—
その他の基金	3,565	8,679	▲ 5,115
出資金	—	—	—
貸付金	—	—	—
保証金等支出	2	0	2
<b>投資活動収支差額</b>	<b>▲ 4,076</b>	<b>▲ 2,780</b>	<b>▲ 1,296</b>
<b>行政活動キャッシュ・フロー収支差額</b>	<b>▲ 28,604</b>	<b>▲ 60,046</b>	<b>31,442</b>
<b>III 財務活動</b>			
<b>財務活動収入</b>	<b>27,879</b>	<b>65,506</b>	<b>▲ 37,627</b>
地方債	27,879	65,506	▲ 37,627
他会計借入金等	—	—	—
基金繰入金(取崩額)	—	—	—
減債基金	—	—	—
基金借入金	—	—	—
その他財務活動収入	—	—	—
<b>財務活動支出</b>	<b>—</b>	<b>—</b>	<b>—</b>
地方債償還金	—	—	—
他会計借入金等償還金	—	—	—
ファイナンス・リース債務返済支出	—	—	—
基金積立金	—	—	—
減債基金	—	—	—
基金借入金償還金	—	—	—
<b>財務活動収支差額</b>	<b>27,879</b>	<b>65,506</b>	<b>▲ 37,627</b>
<b>収支差額合計</b>	<b>▲ 725</b>	<b>5,460</b>	<b>▲ 6,185</b>
<b>一般財源等配分調整額</b>	<b>▲ 945</b>	<b>▲ 939</b>	<b>▲ 7</b>
<b>一般会計からの繰入金</b>	<b>—</b>	<b>—</b>	<b>—</b>
<b>一般会計への繰出金</b>	<b>952</b>	<b>946</b>	<b>6</b>
<b>前年度からの繰越金</b>	<b>5,513</b>	<b>1,937</b>	<b>3,575</b>
<b>形式収支</b>	<b>2,891</b>	<b>5,513</b>	<b>▲ 2,622</b>
<b>歳入歳出外現金受入額</b>	<b>—</b>	<b>—</b>	<b>—</b>
<b>歳入歳出外現金払出額</b>	<b>—</b>	<b>—</b>	<b>—</b>
<b>再計</b>	<b>2,891</b>	<b>5,513</b>	<b>▲ 2,622</b>

事業類型：施設運営型 部 局：住宅まちづくり部  
事業名：府営住宅事業

### 純資産変動計算書

(単位:百万円)

区 分	開始残高 相 当	収支差額	内部取引	一般財源等 配分調整額	一般会計から の繰入金	一般会計への 繰出金	合 計
前期末残高	405,825	▲ 75,198	101,781	▲ 10,290	—	1,924	420,194
当期変動額	—	▲ 36,401	39,716	▲ 945	—	952	1,418
当期末残高	405,825	▲ 111,599	141,497	▲ 11,235	—	2,876	421,612

### 純資産変動分析表

(単位:百万円)

区 分	純資産増加	純資産減少	増加－減少	残 高	主な増減要因
前期末純資産残高				420,194	
【当期増減内容】					
I 固定資産のうち負債を伴わない額の増減					
①事業用資産(建設仮勘定を含む)	2,698				事業実施等による資産の増 +11,386 管理する資産の減価償却 -18,825 地方債の償還等により +10,137
②インフラ資産(建設仮勘定を含む)					
③その他	1,074				住宅整備基金の取崩し -479 地方債の償還により +1,566
小 計	3,771		3,771		
II 資産の裏付けのない固定負債の増減					
①特別債					
②基金借入金					
③長期性債務(退職手当引当金等)	129				
小 計	129		129		退職手当引当金の減 +129
III その他の増減					
①その他の資産(負債を伴わないもの)		2,484			歳計現金等の減 -2,622
②その他の負債(資産を伴わないもの)	2				
小 計	2	2,484	▲ 2,483		
I～IIIの増減合計	3,902	2,484	1,418		
当期末純資産残高				421,612	

固定資産附属明細表 (府営住宅事業)

【住宅まちづくり部】

固定資産(有形)

(単位:百万円)

区 分	前期末 取得原価 ①	当期増加額 ②	当期減少額 ③	当期末 取得原価 ④=①+②-③	当期末減価 償却累計額 (減損を含む) ⑤	当期償却額 (減損を含む) ⑥	当期末残高 ④-⑤
事業用資産	1,217,725	26,838	15,448	1,229,115	504,449	21,925	724,666
土地	175,650	7,295	8,379	174,566	—	—	174,566
建物	1,015,992	17,868	6,997	1,026,863	484,698	21,392	542,166
工作物	26,083	1,675	72	27,686	19,751	533	7,935
立木竹	—	—	—	—	—	—	—
船舶	—	—	—	—	—	—	—
浮標等	—	—	—	—	—	—	—
航空機	—	—	—	—	—	—	—
インフラ資産	—	3,376	3,376	—	—	—	—
土地	—	—	—	—	—	—	—
建物	—	3,376	3,376	—	—	—	—
工作物	—	—	—	—	—	—	—
重要物品	7	—	—	7	7	—	0
図書	—	—	—	—	—	—	—
リース資産	—	—	—	—	—	—	—
ソフトウェア	17	—	15	2	—	15	2
建設仮勘定	19,957	35,752	35,756	19,953	—	—	19,953
合 計	1,237,706	65,966	54,595	1,249,076	504,456	21,940	744,621

固定資産(無形)

(単位:百万円)

区 分	前期末残高 ①	当期増加額 ②	当期減少額 ③	当期償却額 ④	当期末残高 ①+②-③
事業用資産	—	—	—	—	—
地上権	—	—	—	—	—
特許権等	—	—	—	—	—
インフラ資産	—	—	—	—	—
地上権	—	—	—	—	—
特許権等	—	—	—	—	—
合 計	—	—	—	—	—

事業類型: 施設運営型 部 局: 住宅まちづくり部  
事業名: 府営住宅事業

事業類型：施設運営型 部 局：住宅まちづくり部  
事業名：府営住宅事業

注記（事業別財務諸表・府営住宅事業）

1. 追加情報

（1）固定資産の減損の状況

（行政財産）

減損の兆候があるもの（減損を認識した場合を除く）

用途	種類	場所	帳簿価額（円）	減損の兆候の概要	複数の固定資産を一体として行政サービスを提供するものと認められた理由	減損を認識しない根拠
府営住宅 城山台2丁 外17住宅	土地	—	17,439,075,003	使用低下の見込み （耐震改修による募集制限等）	—	（耐震改修後） 回復の見込み
	建物		13,194,030,009	使用低下の見込み （耐震改修による募集制限等）		
	工作物		8,109,071			
府営住宅 狭山 外17住宅	土地	—	14,322,314,191	使用低下の見込み（一部用途廃止 予定）	—	使用を継続
	建物		8,843,521,271	使用低下の見込み（一部用途廃止 予定）		
	工作物		21,244,591			

用途	種類	場所	帳簿価額（円）	減損の兆候の概要	複数の固定資産を一体として行政サービスを提供するものと認められた理由	減損を認識しない根拠			
府営住宅 赤坂台3丁 外4住宅	土地	—	3,605,574,000	使用低下の見込み （耐震改修・一部用途廃止予定）	—	使用を継続・ （改修後）回復の見込み			
	建物		4,136,602,622				使用低下の見込み （耐震改修・一部用途廃止予定）	一体として府営住宅としての用を成しているため	使用を継続・ （改修後）回復の見込み
	工作物		19						
府営住宅 竹城台第4 外31住宅	土地	—	13,750,627,664	使用低下の見込み（建替えによる募集制限等）	—	（建替え後） 回復の見込み			
	建物		85,804,296,334				使用低下の見込み（建替えによる募集制限等）	一体として府営住宅としての用を成しているため	（建替え後） 回復の見込み
	工作物		3,808,131,170						
府営住宅 千里古江台住 宅・吹田古江台 住宅	土地	—	866,041,559	使用低下の見込み（建替え・耐震改修による募集制限等）	—	（建替え後・耐震改修後） 回復の見込み			
	建物		5,171,264,521				使用低下の見込み（建替え・耐震改修による募集制限等）	一体として府営住宅としての用を成しているため	（建替え後・耐震改修後） 回復の見込み
	工作物		254,952,985						

事業類型：施設運営型 部 局：住宅まちづくり部  
事業名：府営住宅事業



事業類型：施設運営型 部 局：住宅まちづくり部  
事業名：府営住宅事業

用途	種類	場所	帳簿価額（円）	減損の兆候の概要	複数の固定資産を一体として行政サービスを提供するものと認められた理由	減損を認識しない根拠
府営住宅 毛馬東 外53住宅	土地	—	7,245,343,143	使用低下の見込み （大阪市に移管予定）	—	移管（平成27年8月）まで使用を継続（平成27年度減損認識予定）
	建物		51,323,746,316	使用低下の見込み （大阪市に移管予定）	一体として府営住宅としての用を成しているため	移管（平成27年8月）まで使用を継続（平成27年度減損認識予定）
	工作物		663,038,860			

府営住宅毛馬東外53住宅は、平成27年8月に大阪市に移管予定のため、減損損失額（土地：7,245,343,143円、建物：51,323,746,316円、工作物663,038,860円）が発生する見込みです。

（2）その他財務諸表の内容を理解するために必要と認められる事項

事業の概要

府営住宅の企画・整備・運営・管理等を行っています。

## (7) タウン推進事業 (目) タウン推進費

### 事業の概要

平成 23 年度末に廃止した地域整備事業会計の事業を引き継ぎ、南大阪湾岸地区（りんくうタウン）、阪南丘陵地区（阪南スカイタウン）等の産業用地等の管理、処分等を実施。

(単位：円)

	金額	財 源 内 訳			
		国 庫	起 債	附帯歳入	一般歳入
予 算 現 額	651,419,000	0	0	101,795,000	549,624,000
決 算 額	586,002,375	0	0	76,131,443	509,870,932

### 事業の成果

#### ■施策目標

#### (1) クールジャパンフロントまちづくり事業

- ・クールジャパンフロントのまちづくりに向けて、まちづくりを担う民間の開発運営事業者の選定等に関する事務を担う「大阪府クールジャパンフロントのまちづくり事業審査会」を設置し、開発運営事業者の公募を開始するとともに、決定した事業者が主体となって行うまちづくりをサポートする。

#### (2) 国際医療交流の拠点づくり促進事業

- ・りんくうタウンにおける国際医療交流の拠点づくりを促進するため、国と地方の協働プロジェクトである「国際医療交流の拠点づくり(りんくうタウン・泉佐野市域)地域活性化総合特区」における府の役割として、総合特区の実現をけん引する施設に立地インセンティブを措置し、拠点となる高度がん医療施設の整備事業を支援する。併せて府民の健康増進の拠点づくりを目指す。

#### 【高度がん医療拠点施設】

(仮称)りんくう出島医療センター  
 <施設完成イメージ>  
 延床面積:4,608㎡



- 高度がん医療機能
- 健康づくり機能
- その他の機能

屋上	展望スペース
3～5F	ゲートタワーIGTクリニック
2F	クリニックモール(歯科・皮膚科など)
1F	ヘルシーカフェレストラン 売店

#### ■施策成果

#### (1) クールジャパンフロントのまちづくり事業

- ・平成 26 年 10 月に提案受付を行ったが応募企業がなかった。企業ヒアリングなどによる検証の結果、事業期間が短く、投資の回収が困難であり、ビジネススキームの構築が難しかったこと、応募がなかった要因と考え、クールジャパンをテーマとするまちづくりの公募事業についてはとりやめることとした。

(2) 国際医療交流の拠点づくり促進事業

- ・平成 26 年 9 月、国際医療交流拠点づくり促進事業補助金の交付決定（167,870,000 円）を行い、平成 27 年 5 月にその一部（21,472,000 円）を交付した。（高度がん医療拠点施設については、平成 28 年 10 月オープン予定）

■主な個別事業

(単位:円)

個別事業名称	予算現額	決算額	事業内容
1 タウン管理費	495,982,000	441,210,658	りんくうタウン駅の公共施設の維持管理、維持補修及びタウン推進事業の所管に属する事務を実施
2 りんくうタウン事業費	123,117,000	115,789,012	りんくうタウンの府有財産に関する維持管理及び分譲業務用地又は定期借地にかかる土地不動産鑑定・分筆測量登記等を実施

《参考》

○りんくうタウン及び阪南スカイタウンにおける分譲・定期借地の契約状況（平成 26 年度末）

- ・りんくうタウンにおいては、平成 15 年度に本格導入した定期借地方式やインセンティブの活用により、計画面積 218.2ha の内、契約済面積 212.7ha、契約率 97.5%となっている。
- ・阪南スカイタウンにおいては、造成工事が終了し、計画面積 101.9ha の内、契約済面積 92.6ha、契約率 90.9%となっており、居住人口 4,770 人（1,606 世帯）となっている。

貸借対照表 (平成27年3月31日現在)

(単位：百万円)

科 目	平成26年度 (A)	平成25年度 (B)	差 (A-B)	科 目	平成26年度 (A)	平成25年度 (B)	差 (A-B)
<b>資産の部</b>				<b>負債の部</b>			
<b>I 流動資産</b>	<b>13,948</b>	<b>20,677</b>	<b>▲ 6,730</b>	<b>I 流動負債</b>	<b>7,126</b>	<b>22,025</b>	<b>▲ 14,900</b>
現金預金	—	—	—	地方債	7,101	21,979	▲ 14,878
歳計現金等	—	—	—	短期借入金	—	—	—
歳入歳出外現金	—	—	—	他会計借入金	—	—	—
未収金	3	5	▲ 3	その他短期借入金	—	—	—
税未収金	—	—	—	賞与引当金	25	26	▲ 1
その他未収金	3	5	▲ 3	未払金	—	—	—
不納欠損引当金	▲ 1	▲ 4	2	支払保証債務	—	—	—
基金	6,100	12,062	▲ 5,962	その他未払金	—	—	—
財政調整基金	—	—	—	還付未済金	—	—	—
減債基金	6,100	12,062	▲ 5,962	リース債務	—	—	—
短期貸付金	—	—	—	その他流動負債	—	21	▲ 21
貸倒引当金	—	—	—	<b>II 固定負債</b>	<b>16,906</b>	<b>18,203</b>	<b>▲ 1,297</b>
その他流動資産	7,846	8,614	▲ 768	地方債	16,518	17,768	▲ 1,250
<b>II 固定資産</b>	<b>47,767</b>	<b>54,289</b>	<b>▲ 6,522</b>	長期借入金	—	—	—
事業用資産	14,245	14,630	▲ 385	他会計借入金	—	—	—
有形固定資産	14,245	14,630	▲ 385	その他長期借入金	—	—	—
土地	7,031	7,031	0	退職手当引当金	388	435	▲ 46
建物	7,213	7,599	▲ 386	その他引当金	—	—	—
工作物	1	0	1	リース債務	—	—	—
立木竹	—	—	—	その他固定負債	—	—	—
船舶	—	—	—	<b>負債の部合計</b>	<b>24,032</b>	<b>40,228</b>	<b>▲ 16,196</b>
浮標等	—	—	—	<b>純資産の部</b>			
航空機	—	—	—	<b>純資産</b>	<b>37,683</b>	<b>34,738</b>	<b>2,945</b>
無形固定資産	—	—	—	(うち当期純資産増減額)	2,945	▲ 7,541	10,485
地上権	—	—	—				
特許権等	—	—	—				
インフラ資産	—	—	—				
有形固定資産	—	—	—				
土地	—	—	—				
建物	—	—	—				
工作物	—	—	—				
無形固定資産	—	—	—				
地上権	—	—	—				
特許権等	—	—	—				
重要物品	—	—	—				
図書	—	—	—				
リース資産	—	—	—				
ソフトウェア	—	—	—				
建設仮勘定	—	—	—				
投資その他の資産	33,522	39,659	▲ 6,137				
出資金	14,448	14,315	133				
法人等出資金	4,101	4,101	—				
公営企業会計出資金	10,347	10,214	133				
長期貸付金	—	—	—				
貸倒引当金	—	—	—				
基金	—	6,100	▲ 6,100				
減債基金	—	6,100	▲ 6,100				
減債基金借入金	—	—	—				
その他の基金	—	—	—				
その他基金借入金	—	—	—				
その他債権	19,075	19,244	▲ 170				
<b>資産の部合計</b>	<b>61,715</b>	<b>74,966</b>	<b>▲ 13,251</b>	<b>純資産の部合計</b>	<b>37,683</b>	<b>34,738</b>	<b>2,945</b>
				<b>負債及び純資産の部合計</b>	<b>61,715</b>	<b>74,966</b>	<b>▲ 13,251</b>

事業類型：社会資本整備型 部 局：住宅まちづくり部  
事業名：タウン推進事業

行政コスト計算書 (自平成26年4月1日・至平成27年3月31日) (単位：百万円)

科 目	平成26年度 (A)	平成25年度 (B)	差 (A-B)
<b>通常収支の部</b>			
<b>I 行政収支の部</b>			
<b>1 行政収入</b>	<b>2,648</b>	<b>6,932</b>	<b>▲ 4,284</b>
地方税	—	—	—
地方譲与税	—	—	—
市町村たばこ税府交付金	—	—	—
地方特例交付金	—	—	—
地方交付税	—	—	—
交通安全対策特別交付金	—	—	—
分担金及び負担金(行政費用充当)	—	—	—
使用料及び手数料	5	2	3
国庫支出金(行政費用充当)	—	—	—
財産収入	462	2,209	▲ 1,747
寄附金	2,000	4,594	▲ 2,594
繰入金	70	5	65
特別会計繰入金	—	—	—
公営企業会計繰入金	70	5	65
税諸収入	—	—	—
事業収入(特別会計)	—	—	—
その他行政収入	111	121	▲ 10
<b>2 行政費用</b>	<b>1,993</b>	<b>5,574</b>	<b>▲ 3,580</b>
税連動費用	—	—	—
給与関係費	370	367	3
物件費	18	25	▲ 7
維持補修費	372	427	▲ 55
社会保障扶助費	—	—	—
負担金・補助金・交付金等	191	165	26
国直轄事業負担金	—	—	—
繰出金	—	—	—
減価償却費	386	975	▲ 589
債務保証費	—	—	—
不納欠損引当金繰入額	—	1	▲ 1
貸倒引当金繰入額	—	—	—
賞与引当金繰入額	25	26	▲ 1
退職手当引当金繰入額	▲ 3	▲ 42	39
その他引当金繰入額	—	—	—
その他行政費用	635	3,630	▲ 2,995
<b>行政収支差額</b>	<b>655</b>	<b>1,359</b>	<b>▲ 704</b>

科 目	平成26年度 (A)	平成25年度 (B)	差 (A-B)
<b>II 金融収支の部</b>			
<b>1 金融収入</b>	<b>—</b>	<b>58</b>	<b>▲ 58</b>
受取利息及び配当金	—	58	▲ 58
<b>2 金融費用</b>	<b>330</b>	<b>329</b>	<b>2</b>
地方債利息・手数料	330	329	2
地方債発行差金	—	—	—
他会計借入金利息等	—	—	—
<b>金融収支差額</b>	<b>▲ 330</b>	<b>▲ 271</b>	<b>▲ 60</b>
<b>通常収支差額</b>	<b>324</b>	<b>1,088</b>	<b>▲ 764</b>
<b>特別収支の部</b>			
<b>1 特別収入</b>	<b>—</b>	<b>—</b>	<b>—</b>
分担金及び負担金(公共施設等整備)	—	—	—
分担金及び負担金(災害復旧費)	—	—	—
国庫支出金(公共施設等整備)	—	—	—
国庫支出金(災害復旧費)	—	—	—
固定資産売却益	—	—	—
その他特別収入	—	—	—
<b>2 特別費用</b>	<b>0</b>	<b>9</b>	<b>▲ 9</b>
固定資産売却損	—	—	—
固定資産除却損	—	9	▲ 9
災害復旧費	—	—	—
その他特別費用	0	—	0
<b>特別収支差額</b>	<b>▲ 0</b>	<b>▲ 9</b>	<b>9</b>
<b>当期収支差額</b>	<b>324</b>	<b>1,079</b>	<b>▲ 754</b>
<b>一般財源等配分調整額</b>	<b>▲ 1,729</b>	<b>▲ 9,489</b>	<b>7,760</b>
<b>一般会計からの繰入金</b>	<b>—</b>	<b>—</b>	<b>—</b>
<b>一般会計への繰出金</b>	<b>—</b>	<b>—</b>	<b>—</b>
<b>再計</b>	<b>▲ 1,404</b>	<b>▲ 8,410</b>	<b>7,006</b>

キャッシュ・フロー計算書 (自平成26年4月1日・至平成27年3月31日) (単位:百万円)

科 目	平成26年度 (A)	平成25年度 (B)	差 (A-B)
<b>I 行政サービス活動</b>			
行政収入	2,721	7,048	▲ 4,327
地方税	—	—	—
地方譲与税	—	—	—
市町村たばこ税府交付金	—	—	—
地方特例交付金	—	—	—
地方交付税	—	—	—
交通安全対策特別交付金	—	—	—
分担金及び負担金 (行政支出充当)	—	—	—
使用料及び手数料	5	2	3
国庫支出金(行政支出充当)	—	—	—
財産収入	448	2,237	▲ 1,789
寄附金	2,000	4,594	▲ 2,594
繰入金	70	5	65
特別会計繰入金	—	—	—
公営企業会計繰入金	70	5	65
税諸収入	—	—	—
事業収入(特別会計)	—	—	—
その他行政収入	198	209	▲ 11
行政支出	1,019	1,049	▲ 30
税連動支出	—	—	—
給与関係費	439	433	6
物件費	18	25	▲ 7
維持補修費	372	427	▲ 55
社会保障扶助費	—	—	—
負担金・補助金・交付金等	191	165	26
国直轄事業負担金	—	—	—
繰出金	—	—	—
金融収入	—	58	▲ 58
受取利息及び配当金	—	58	▲ 58
金融支出	47	46	2
地方債利息・手数料	47	46	2
他会計借入金利息等	—	—	—
特別収入	—	—	—
分担金及び負担金(災害復旧費)	—	—	—
国庫支出金(災害復旧費)	—	—	—
その他特別収入	—	—	—
特別支出	—	—	—
災害復旧費	—	—	—
その他特別支出	—	—	—
行政サービス活動収支差額	1,654	6,011	▲ 4,357

科 目	平成26年度 (A)	平成25年度 (B)	差 (A-B)
<b>II 投資活動</b>			
投資活動収入	75	3,478	▲ 3,403
分担金及び負担金 (公共施設等整備)	—	—	—
国庫支出金(公共施設等整備)	—	—	—
財産収入	—	—	—
基金繰入金(取崩額)	—	—	—
財政調整基金	—	—	—
その他の基金	—	—	—
貸付金元金回収収入	75	72	2
保証金等返還収入	—	—	—
その他投資活動収入	—	3,406	▲ 3,406
投資活動支出	—	—	—
公共施設等整備支出	—	—	—
基金積立金	—	—	—
財政調整基金	—	—	—
その他の基金	—	—	—
出資金	—	—	—
貸付金	—	—	—
保証金等支出	—	—	—
投資活動収支差額	75	3,478	▲ 3,403
行政活動キャッシュ・フロー収支差額	1,729	9,489	▲ 7,760
<b>III 財務活動</b>			
財務活動収入	—	—	—
地方債	—	—	—
他会計借入金等	—	—	—
基金繰入金(取崩額)	—	—	—
減債基金	—	—	—
基金借入金	—	—	—
その他財務活動収入	—	—	—
財務活動支出	—	—	—
地方債償還金	—	—	—
他会計借入金等償還金	—	—	—
ファイナンス・リース債務返済支出	—	—	—
基金積立金	—	—	—
減債基金	—	—	—
基金借入金償還金	—	—	—
財務活動収支差額	—	—	—
収支差額合計	1,729	9,489	▲ 7,760
一般財源等配分調整額	▲ 1,729	▲ 9,489	7,760
一般会計からの繰入金	—	—	—
一般会計への繰出金	—	—	—
前年度からの繰越金	—	—	—
形式収支	—	—	—
歳入歳出外現金受入額	—	—	—
歳入歳出外現金払出額	—	—	—
再計	—	—	—

### 純資産変動計算書

(単位：百万円)

区 分	開始残高 相 当	収支差額	内部取引	一般財源等 配分調整額	一般会計から の繰入金	一般会計への 繰出金	合 計
前期末残高	—	32,042	▲ 21,458	24,155	—	—	34,738
当期変動額	—	324	4,349	▲ 1,729	—	—	2,945
当期末残高	—	32,366	▲ 17,110	22,426	—	—	37,683

### 純資産変動分析表

(単位：百万円)

区 分	純資産増加	純資産減少	増加－減少	残 高	主な増減要因
前期末純資産残高				34,738	
【当期増減内容】					
I 固定資産のうち負債を伴わない額の増減					
①事業用資産(建設仮勘定を含む)		385			管理する資産の減価償却等 -385
②インフラ資産(建設仮勘定を含む)					
③その他	9,991				減債基金の減 -6,100 地方債の償還等により +16,128
小 計	9,991	385	9,606		
II 資産の裏付けのない固定負債の増減					
①特別債					
②基金借入金					
③長期性債務(退職手当引当金等)	46				
小 計	46		46		
III その他の増減					
①その他の資産(負債を伴わないもの)		6,730			完成土地の売却等による減 -768 減債基金の減 -5,962
②その他の負債(資産を伴わないもの)	22				
小 計	22	6,730	▲ 6,708		
I～IIIの増減合計	10,059	7,115	2,945		
当期末純資産残高				37,683	

固定資産附属明細表 (タウン推進事業)

【住宅まちづくり部】

固定資産(有形)

(単位:百万円)

区 分	前期末 取得原価 ①	当期増加額 ②	当期減少額 ③	当期末 取得原価 ④=①+②-③	当期末減価 償却累計額 (減損を含む) ⑤	当期償却額 (減損を含む) ⑥	当期末残高 ④-⑤
事業用資産	16,306	1	106	16,201	1,956	386	14,245
土地	7,031	0	0	7,031	—	—	7,031
建物	8,339	—	—	8,339	1,125	386	7,213
工作物	936	1	106	832	831	0	1
立木竹	—	—	—	—	—	—	—
船舶	—	—	—	—	—	—	—
浮標等	—	—	—	—	—	—	—
航空機	—	—	—	—	—	—	—
インフラ資産	—	—	—	—	—	—	—
土地	—	—	—	—	—	—	—
建物	—	—	—	—	—	—	—
工作物	—	—	—	—	—	—	—
重要物品	—	—	—	—	—	—	—
図書	—	—	—	—	—	—	—
リース資産	—	—	—	—	—	—	—
ソフトウェア	—	—	—	—	—	—	—
建設仮勘定	—	—	—	—	—	—	—
合 計	16,306	1	106	16,201	1,956	386	14,245

固定資産(無形)

(単位:百万円)

区 分	前期末残高 ①	当期増加額 ②	当期減少額 ③	当期償却額 ④	当期末残高 ①+②-③
事業用資産	—	—	—	—	—
地上権	—	—	—	—	—
特許権等	—	—	—	—	—
インフラ資産	—	—	—	—	—
地上権	—	—	—	—	—
特許権等	—	—	—	—	—
合 計	—	—	—	—	—

事業類型: 社会資本整備型 部 局: 住宅まちづくり部  
事業名: タウン推進事業



事業類型：社会資本整備型 部 局：住宅まちづくり部  
事業名：タウン推進事業

注記（事業別財務諸表：タウン推進事業）

1. 追加情報

(1) その他財務諸表の内容を理解するために必要と認められる事項

①事業の概要

平成 23 年度末に廃止した地域整備事業会計の事業を引き継ぎ、南大阪湾岸地区（りんくうタウン）、阪南丘陵地区（阪南スカイタウン）等の産業用地等の管理、処分等を行っています。

②事業に関し説明すべき固有の事項

○ 当年度における分譲の状況

	分譲収入額	分譲進捗率
南大阪湾岸地区	141 百万円	32.9 %
阪南丘陵地区	284 百万円	18.2 %
合計	425 百万円	20.6 %

(注) 分譲進捗率は、当年度までに分譲した面積を、各地区の平成 24 年度期首面積からまちづくり促進事業会計に現物出資した面積を除いた面積で除して算出しました。

○ 完成土地の状況

(単位：百万円)

	前年度末残高	当年度減少額				当年度末残高
		出資返還による増	分譲による減	出資による減	棚卸資産評価損	
南大阪湾岸地区	2,587	0	▲140	0	▲6	2,440
阪南丘陵地区	6,027	27	▲399	▲160	▲90	5,406
合計	8,614	27	▲539	▲160	▲96	7,846

(注) 出資は、まちづくり促進事業会計への現物出資です。

○ 地方債の状況

(第三セクター等改革推進債分)

(単位：百万円)

	前年度末残高	当年度減少額	当年度末残高
第三セクター等改革推進債	21,585	4,066	17,519

(公債管理特別会計からの承継地方債分)

公債管理特別会計から承継した地方債については、分別管理のため、負債の部に6,100百万円の地方債残高(26年度末)を計上し、資産の部に同額の減債基金を計上しています。

事業類型：社会資本整備型 部 局：住宅まちづくり部  
事業名：タウン推進事業



## ○事業別財務諸表（その他）

**(8)住宅まちづくり総務事業** (目) 住宅まちづくり総務費

**事業の概要**

部の行政の総合企画、予算、広報、人事及び調整に関する業務及び組織の管理に関する業務等を実施。

(単位：円)

	金額	財 源 内 訳			
		国庫	起債	附帯歳入	一般歳入
予 算 現 額	3,112,677,000	52,620,000	0	200,000,000	2,860,057,000
決 算 額	3,069,184,679	60,448,783	0	200,000,000	2,808,735,896

貸借対照表 (平成27年3月31日現在)

(単位：百万円)

科 目	平成26年度 (A)	平成25年度 (B)	差 (A-B)	科 目	平成26年度 (A)	平成25年度 (B)	差 (A-B)
<b>資産の部</b>				<b>負債の部</b>			
<b>I 流動資産</b>	—	—	—	<b>I 流動負債</b>	19	15	4
現金預金	—	—	—	地方債	—	—	—
歳計現金等	—	—	—	短期借入金	—	—	—
歳入歳出外現金	—	—	—	他会計借入金	—	—	—
未収金	—	—	—	その他短期借入金	—	—	—
税未収金	—	—	—	賞与引当金	19	15	4
その他未収金	—	—	—	未払金	—	—	—
不納欠損引当金	—	—	—	支払保証債務	—	—	—
基金	—	—	—	その他未払金	—	—	—
財政調整基金	—	—	—	還付未済金	—	—	—
減債基金	—	—	—	リース債務	—	—	—
短期貸付金	—	—	—	その他流動負債	—	—	—
貸倒引当金	—	—	—	<b>II 固定負債</b>	292	435	▲ 143
その他流動資産	—	—	—	地方債	—	—	—
<b>II 固定資産</b>	310	310	—	長期借入金	—	—	—
事業用資産	—	—	—	他会計借入金	—	—	—
有形固定資産	—	—	—	その他長期借入金	—	—	—
土地	—	—	—	退職手当引当金	292	435	▲ 143
建物	—	—	—	その他引当金	—	—	—
工作物	—	—	—	リース債務	—	—	—
立木竹	—	—	—	その他固定負債	—	—	—
船舶	—	—	—	<b>負債の部合計</b>	311	450	▲ 140
浮標等	—	—	—	<b>純資産の部</b>			
航空機	—	—	—	<b>純資産</b>	▲ 1	▲ 140	140
無形固定資産	—	—	—	(うち当期純資産増減額)	140	129	10
地上権	—	—	—				
特許権等	—	—	—				
インフラ資産	—	—	—				
有形固定資産	—	—	—				
土地	—	—	—				
建物	—	—	—				
工作物	—	—	—				
無形固定資産	—	—	—				
地上権	—	—	—				
特許権等	—	—	—				
重要物品	—	—	—				
図書	—	—	—				
リース資産	—	—	—				
ソフトウェア	—	—	—				
建設仮勘定	—	—	—				
投資その他の資産	310	310	—				
出資金	310	310	—				
法人等出資金	310	310	—				
公営企業会計出資金	—	—	—				
長期貸付金	—	—	—				
貸倒引当金	—	—	—				
基金	—	—	—				
減債基金	—	—	—				
減債基金借入金	—	—	—				
その他の基金	—	—	—				
その他基金借入金	—	—	—				
その他債権	—	—	—				
<b>資産の部合計</b>	310	310	—	<b>純資産の部合計</b>	▲ 1	▲ 140	140
				<b>負債及び純資産の部合計</b>	310	310	—

事業類型：行政組織管理型 部 局：住宅まちづくり部  
事業名：住宅まちづくり総務事業

行政コスト計算書 (自平成26年4月1日・至平成27年3月31日) (単位：百万円)

科 目	平成26年度 (A)	平成25年度 (B)	差 (A-B)
<b>通常収支の部</b>			
<b>I 行政収支の部</b>			
<b>1 行政収入</b>	<b>0</b>	<b>24</b>	<b>▲ 24</b>
地方税	—	—	—
地方譲与税	—	—	—
市町村たばこ税府交付金	—	—	—
地方特例交付金	—	—	—
地方交付税	—	—	—
交通安全対策特別交付金	—	—	—
分担金及び負担金(行政費用充当)	—	—	—
使用料及び手数料	—	—	—
国庫支出金(行政費用充当)	0	0	0
財産収入	—	—	—
寄附金	—	—	—
繰入金	—	—	—
特別会計繰入金	—	—	—
公営企業会計繰入金	—	—	—
税諸収入	—	—	—
事業収入(特別会計)	—	—	—
その他行政収入	0	24	▲ 24
<b>2 行政費用</b>	<b>236</b>	<b>151</b>	<b>85</b>
税連動費用	—	—	—
給与関係費	319	231	88
物件費	8	7	1
維持補修費	—	—	—
社会保障扶助費	—	—	—
負担金・補助金・交付金等	0	0	▲ 0
国直轄事業負担金	—	—	—
繰出金	—	—	—
減価償却費	—	—	—
債務保証費	—	—	—
不納欠損引当金繰入額	—	—	—
貸倒引当金繰入額	—	—	—
賞与引当金繰入額	19	4	15
退職手当引当金繰入額	▲ 110	▲ 91	▲ 18
その他引当金繰入額	—	—	—
その他行政費用	—	—	—
<b>行政収支差額</b>	<b>▲ 236</b>	<b>▲ 127</b>	<b>▲ 109</b>

科 目	平成26年度 (A)	平成25年度 (B)	差 (A-B)
<b>II 金融収支の部</b>			
<b>1 金融収入</b>	—	—	—
受取利息及び配当金	—	—	—
<b>2 金融費用</b>	—	—	—
地方債利息・手数料	—	—	—
地方債発行差金	—	—	—
他会計借入金利息等	—	—	—
<b>金融収支差額</b>	—	—	—
<b>通常収支差額</b>	<b>▲ 236</b>	<b>▲ 127</b>	<b>▲ 109</b>
<b>特別収支の部</b>			
<b>1 特別収入</b>	—	—	—
分担金及び負担金(公共施設等整備)	—	—	—
分担金及び負担金(災害復旧費)	—	—	—
国庫支出金(公共施設等整備)	—	—	—
国庫支出金(災害復旧費)	—	—	—
固定資産売却益	—	—	—
その他特別収入	—	—	—
<b>2 特別費用</b>	—	—	—
固定資産売却損	—	—	—
固定資産除却損	—	—	—
災害復旧費	—	—	—
その他特別費用	—	—	—
<b>特別収支差額</b>	—	—	—
<b>当期収支差額</b>	<b>▲ 236</b>	<b>▲ 127</b>	<b>▲ 109</b>
<b>一般財源等配分調整額</b>	<b>510</b>	<b>380</b>	<b>130</b>
<b>一般会計からの繰入金</b>	—	—	—
<b>一般会計への繰出金</b>	—	—	—
<b>再計</b>	<b>274</b>	<b>253</b>	<b>21</b>

キャッシュ・フロー計算書 (自平成26年4月1日・至平成27年3月31日) (単位:百万円)

科 目	平成26年度 (A)	平成25年度 (B)	差 (A-B)
<b>I 行政サービス活動</b>			
行政収入	0	24	▲ 24
地方税	—	—	—
地方譲与税	—	—	—
市町村たばこ税府交付金	—	—	—
地方特例交付金	—	—	—
地方交付税	—	—	—
交通安全対策特別交付金	—	—	—
分担金及び負担金 (行政支出充当)	—	—	—
使用料及び手数料	—	—	—
国庫支出金(行政支出充当)	0	0	0
財産収入	—	—	—
寄附金	—	—	—
繰入金	—	—	—
特別会計繰入金	—	—	—
公営企業会計繰入金	—	—	—
税諸収入	—	—	—
事業収入(特別会計)	—	—	—
その他行政収入	0	24	▲ 24
行政支出	511	404	106
税連動支出	—	—	—
給与関係費	503	397	106
物件費	8	7	1
維持補修費	—	—	—
社会保障扶助費	—	—	—
負担金・補助金・交付金等	0	0	▲ 0
国直轄事業負担金	—	—	—
繰出金	—	—	—
金融収入	—	—	—
受取利息及び配当金	—	—	—
金融支出	—	—	—
地方債利息・手数料	—	—	—
他会計借入金利息等	—	—	—
特別収入	—	—	—
分担金及び負担金(災害復旧費)	—	—	—
国庫支出金(災害復旧費)	—	—	—
その他特別収入	—	—	—
特別支出	—	—	—
災害復旧費	—	—	—
その他特別支出	—	—	—
行政サービス活動収支差額	▲ 510	▲ 380	▲ 130

科 目	平成26年度 (A)	平成25年度 (B)	差 (A-B)
<b>II 投資活動</b>			
投資活動収入	—	—	—
分担金及び負担金 (公共施設等整備)	—	—	—
国庫支出金(公共施設等整備)	—	—	—
財産収入	—	—	—
基金繰入金(取崩額)	—	—	—
財政調整基金	—	—	—
その他の基金	—	—	—
貸付金元金回収収入	—	—	—
保証金等返還収入	—	—	—
その他投資活動収入	—	—	—
投資活動支出	—	—	—
公共施設等整備支出	—	—	—
基金積立金	—	—	—
財政調整基金	—	—	—
その他の基金	—	—	—
出資金	—	—	—
貸付金	—	—	—
保証金等支出	—	—	—
投資活動収支差額	—	—	—
行政活動キャッシュ・フロー収支差額	▲ 510	▲ 380	▲ 130
<b>III 財務活動</b>			
財務活動収入	—	—	—
地方債	—	—	—
他会計借入金等	—	—	—
基金繰入金(取崩額)	—	—	—
減債基金	—	—	—
基金借入金	—	—	—
その他財務活動収入	—	—	—
財務活動支出	—	—	—
地方債償還金	—	—	—
他会計借入金等償還金	—	—	—
ファイナンス・リース債務返済支出	—	—	—
基金積立金	—	—	—
減債基金	—	—	—
基金借入金償還金	—	—	—
財務活動収支差額	—	—	—
収支差額合計	▲ 510	▲ 380	▲ 130
一般財源等配分調整額	510	380	130
一般会計からの繰入金	—	—	—
一般会計への繰出金	—	—	—
前年度からの繰越金	—	—	—
形式収支	—	—	—
歳入歳出外現金受入額	—	—	—
歳入歳出外現金払出額	—	—	—
再計	—	—	—

事業類型：行政組織管理型 部 局：住宅まちづくり部  
事業名：住宅まちづくり総務事業



### 純資産変動計算書

(単位:百万円)

区 分	開始残高 相 当	収支差額	内部取引	一般財源等 配分調整額	一般会計から の繰入金	一般会計への 繰出金	合 計
前期末残高	▲ 126	▲ 1,159	▲ 336	1,480	—	—	▲ 140
当期変動額	—	▲ 236	▲ 135	510	—	—	140
当期末残高	▲ 126	▲ 1,395	▲ 470	1,991	—	—	▲ 1

### 純資産変動分析表

(単位:百万円)

区 分	純資産増加	純資産減少	増加—減少	残 高	主な増減要因
前期末純資産残高				▲ 140	
【当期増減内容】					
I 固定資産のうち負債を伴わない額の増減					
①事業用資産(建設仮勘定を含む)					
②インフラ資産(建設仮勘定を含む)					
③その他					
小 計			—		
II 資産の裏付けのない固定負債の増減					
①特別債					
②基金借入金					
③長期性債務(退職手当引当金等)	143				退職手当引当金の減 +143
小 計	143		143		
III その他の増減					
①その他の資産(負債を伴わないもの)					
②その他の負債(資産を伴わないもの)		4			
小 計		4	▲ 4		
I ~ IIIの増減合計	143	4	140		
当期末純資産残高				▲ 1	

## 注記（事業別財務諸表：住宅まちづくり総務事業）

### 1. 追加情報

（1）その他財務諸表の内容を理解するために必要と認められる事項

#### 事業の概要

部の行政の総合企画、予算、広報、人事及び調整に関する業務、組織の管理に関する業務等を実施しています。

事業類型：行政組織管理型 部 局：住宅まちづくり部  
事業名：住宅まちづくり総務事業



## 2 大阪府まちづくり促進事業会計決算概要説明書



## 平成26年度 大阪府まちづくり促進事業会計決算概要説明書

決算諸表は、地方公営企業法の規定による決算を行い、当事業年度における企業の経営成績および当事業年度末現在における財政状態を明らかにするために作成したものであります。

### 1 平成26年度大阪府まちづくり促進事業決算報告書

この決算報告書は当事業年度中に執行した収入及び支出の状況について、予算の区分に従い予算額と決算額を対照表示したものです。

#### (1) 収益的収入及び支出

##### ア 収 入

(単位：円)

区 分	予 算 額	決 算 額	予算額に比べ 決算額の増減	備 考
第1款 まちづくり促進事業収益	2,180,105,000	2,180,506,745	401,745	
第1項 営業収益	2,174,384,000	2,174,457,667	73,667	
(目) 土地貸付収益	2,174,384,000	2,174,457,667	73,667	
第2項 営業外収益	5,721,000	6,049,078	328,078	
(目) 受取利息	2,913,000	2,965,486	52,486	
(目) 雑収益	2,808,000	3,083,592	275,592	

まちづくり促進事業収益は、予算額 2,180,105,000円に対して、決算額は 2,180,506,745円で、決算額の内訳は、次のとおりです。

第1項 営業収益は、定期借地権設定契約に基づく土地貸付収益です。

第2項 営業外収益は、資金運用に係る受取利息 2,965,486円及び定期借地権設定契約解約金等の雑収益 3,083,592円です。

イ 支 出

(単位：円)

区 分	予 算 額	決 算 額	不 用 額	備 考
第1款 まちづくり促進事業費用	8,501,450,000	8,263,155,998	238,294,002	
第1項 営業費用	567,560,000	558,178,979	9,381,021	
（目） 一般管理費	567,560,000	558,178,979	9,381,021	
第2項 営業外費用	543,006,000	517,928,225	25,077,775	
（目） 支払利息及び企業債取扱諸費	539,450,000	514,372,565	25,077,435	
（目） 繰延勘定償却	3,556,000	3,555,660	340	
第3項 特別損失	7,389,884,000	7,187,048,794	202,835,206	
（目） 減損損失	7,276,990,000	7,074,156,947	202,833,053	
（目） 貸倒損失	470,000	469,724	276	
（目） 貸倒引当金繰入額	72,117,000	72,116,728	272	
（目） 退職給付引当金繰入額	38,070,000	38,069,670	330	
（目） 賞与引当金繰入額	1,901,000	1,900,078	922	
（目） 法定福利費引当金繰入額	336,000	335,647	353	
第4項 予備費	1,000,000	0	1,000,000	
（目） 予備費	1,000,000	0	1,000,000	

まちづくり促進事業費用は、予算額 8,501,450,000円に対して、決算額は 8,263,155,998円で、決算額の内訳は、次のとおりです。

第1項 営業費用は、一般管理費です。

第2項 営業外費用は、大阪府公債に係る支払利息及び企業債取扱諸費 514,372,565円及び繰延勘定の当年度償却分 3,555,660円です。

第3項 特別損失については、地方公営企業会計基準の改定により減損損失 7,074,156,947円、貸倒引当金繰入額 72,116,728円、退職給付引当金繰入額 38,069,670円、賞与引当金繰入額 1,900,078円及び法定福利費引当金繰入額 335,647円を計上したほか、定期借地権設定契約に係る貸付料に関する債権放棄により貸倒損失 469,724円を計上しました。

第4項 予備費は、全額不用となっています。

(2) 資本的収入及び支出

ア 収 入

(単位：円)

区 分	予 算 額	決 算 額	予算額に比べ 決算額の増減	備 考
第1款 まちづくり促進事業資本的収入	29,942,000,000	29,942,000,000	0	
第1項 企 業 債	29,942,000,000	29,942,000,000	0	
(目) 借 換 企 業 債	29,942,000,000	29,942,000,000	0	

まちづくり促進事業資本的収入は、予算額 29,942,000,000円に対して、決算額は 29,942,000,000円で、決算額の内訳は、次のとおりです。

第1項 企業債は、借換企業債です。



イ 支 出

(単位：円)

区 分	予 算 額	決 算 額	不 用 額	備 考
第1款 まちづくり促進事業資本的支出	30,495,000,000	30,495,000,000	0	
第1項 企業債償還金	30,495,000,000	30,495,000,000	0	
(目) 企業債償還金	30,495,000,000	30,495,000,000	0	

まちづくり促進事業資本的支出は、予算額 30,495,000,000円に対して、決算額は 30,495,000,000円で、決算額の内訳は、次のとおりです。

第1項 企業債償還金は、大阪府公債の償還金です。

## 2 平成26年度大阪府まちづくり促進事業損益計算書

本計算書は、当事業年度の経営成績を表したものです。

(単位：円)

科 目	金 額	
1 営業収益		
(1) 土地貸付収益	2,174,457,667	2,174,457,667
2 営業費用		
(1) 一般管理費	558,178,979	558,178,979
<b>営業利益</b>		<b>1,616,278,688</b>
3 営業外収益		
(1) 受取利息	2,965,486	
(2) 雑収益	3,083,592	6,049,078
4 営業外費用		
(1) 支払利息及び企業債取扱諸費	514,372,565	
(2) 繰延勘定償却	3,555,660	517,928,225
<b>経常利益</b>		<b>△ 511,879,147</b>
5 特別損失		
(1) 減損損失	7,074,156,947	
(2) 貸倒損失	469,724	
(3) 貸倒引当金繰入額	72,116,728	
(4) 退職給付引当金繰入額	38,069,670	
(5) 賞与引当金繰入額	1,900,078	
(6) 法定福利費引当金繰入額	335,647	7,187,048,794
<b>当年度純損失</b>		<b>6,082,649,253</b>
前年度繰越利益剰余金		0
その他未処分利益剰余金変動額		553,000,000
当年度未処理欠損金		<b>5,529,649,253</b>

営業収益は 2,174,457,667円で、定期借地権設定契約に基づく土地貸付収益です。

これに対し、営業費用は 558,178,979円で、一般管理費です。

営業収益から営業費用を差し引いた営業利益は 1,616,278,688円となっています。

営業外収益は 6,049,078円で、その内訳は、資金運用に係る受取利息 2,965,486円及び定期借地権設定契約解約金等の雑収益 3,083,592円です。

営業外費用は 517,928,225円で、その内訳は、大阪府公債に係る支払利息及び企業債取扱諸費 514,372,565円及び繰延勘定の当年度償却分 3,555,660円です。

営業利益に、営業外損益を加減した経常利益は 1,104,399,541円となっています。

特別損失については、地方公営企業会計基準の改定により減損損失 7,074,156,947円、貸倒引当金繰入額 72,116,728円、退職給付引当金繰入額 38,069,670円、賞与引当金繰入額 1,900,078円及び法定福利費引当金繰入額 335,647円を計上したほか、定期借地権設定契約に係る貸付料に関する債権放棄により貸倒損失 469,724円を計上しました。

経常利益から特別損失を減じた当年度純損失は 6,082,649,253円となっています。

その他未処分利益剰余金変動額は、当年度の減債積立金使用額 553,000,000円です。

当年度純損失にその他未処分利益剰余金変動額を加えた結果、当年度未処理欠損金は 5,529,649,253円となっています。

### 3 平成26年度大阪府まちづくり促進事業剰余金計算書

本計算書は、資本金、資本剰余金及び利益剰余金について、当年度中の増減額を表したものです。

#### (資本金)

資本金は、借入資本金 112,697,000,000円が皆減しました。これは地方公営企業会計基準の改定により企業債を負債に計上したことによるものです。

また、一般会計からの出資（土地）について、160,173,543円を受け入れ、27,585,682円を返還しましたので、当年度末残高は11,918,444,576円となっています。

#### (資本剰余金)

資本剰余金については、該当ありません。

#### (利益剰余金)

減債積立金については、企業債の償還に 553,000,000円を使用しましたので、当年度末残高は 290,666円となっています。

利益積立金は、増減はなく、当年度末残高は 2,661,239,765円となっています。

未処分利益剰余金は、当年度純利益  $\Delta 6,082,649,253$ 円を計上し、減債積立金の使用により553,000,000円増加しましたので、当年度末残高は $\Delta 5,529,649,253$ 円となっています。

この結果、利益剰余金の年度末残高は  $\Delta 2,868,118,822$ 円となっています。

(注)  $\Delta$ 表記は損失又は欠損を示します。

#### 4 平成26年度大阪府まちづくり促進事業欠損金処理計算書

本計算書は、未処理欠損金の処理について表したものです。

当年度未処理欠損金 5,529,649,253円は、翌年度に繰り越すこととしています。

## 5 平成26年度大阪府まちづくり促進事業貸借対照表

本表は、平成27年3月31日現在における当事業の財政状態を明らかにするため、当事業に属するすべての資産、負債及び資本を表したものです。

(単位：円)

科 目	金 額	科 目	金 額
(資 産 の 部)		(負 債 の 部)	
1 固 定 資 産	117,344,205,401	4 固 定 負 債	105,891,442,527
(1) 有 形 固 定 資 産	117,344,205,401	(1) 企 業 債	105,849,000,000
ア 土 地	117,344,205,401	ア 建設改良費等の財源に	105,849,000,000
(2) 投資その他の資産	0	充てるための企業債	
ア 破産更生債権等	72,116,728	(2) 引 当 金	39,850,527
貸倒引当金	△ 72,116,728	ア 退職給付引当金	39,850,527
2 流 動 資 産	6,301,325,760	(3) 長 期 前 受 収 益	2,592,000
(1) 現 金 預 金	6,301,325,760	5 流 動 負 債	8,708,118,800
3 繰 延 勘 定	4,355,920	(1) 企 業 債	6,295,000,000
(1) 企業債発行差金	4,355,920	ア 建設改良費等の財源に	6,295,000,000
		充てるための企業債	
		(2) 未 払 金	1,822,595
		(3) 未 払 費 用	25,358,120
		(4) 前 受 収 益	2,592,000
		(5) 引 当 金	2,322,948
		ア 賞与引当金	1,968,611
		イ 法定福利費引当金	354,337
		(6) その他流動負債	2,381,023,137
		負 債 合 計	114,599,561,327
		(資 本 の 部)	
		6 資 本 金	11,918,444,576
		7 欠 損 金	2,868,118,822
		(1) 利 益 剰 余 金	△ 2,868,118,822
		ア 減 債 積 立 金	290,666
		イ 利 益 積 立 金	2,661,239,765
		ウ 当年度未処理欠損金	5,529,649,253
		資 本 合 計	9,050,325,754
資 産 合 計	123,649,887,081	負 債 ・ 資 本 合 計	123,649,887,081

**(資産の部)**

固定資産は 117,344,205,401円で、平成23年度末に廃止した大阪府地域整備事業会計から移管した土地（定期借地事業用地）と一般会計から現物出資を受けた土地の合計です。なお、投資その他の資産として、破産更生債権等 72,116,728円に対し同額の貸倒引当金 △72,116,728円を計上しています。

流動資産は 6,301,325,760円で、現金預金です。

繰延勘定は 4,355,920円で、企業債発行差金です。これは、地方公営企業会計基準の改定前（平成25年度以前）に発行した企業債の額面価額と実際の発売価額との差額を計上したもので、発行年度の翌事業年度以降、企業債の償還期限内に毎年度同額を均等償却しています。

以上、資産合計は 123,649,887,081円となっています。

**(負債の部)**

固定負債は105,891,442,527円で、その内訳は、建設改良費等の財源に充てるための企業債（償還日が1年を超えるもの）105,849,000,000円、引当金（退職給付引当金） 39,850,527円及び長期前受収益（1年を超えて収益計上するもの） 2,592,000円です。

流動負債は 8,708,118,800円で、その内訳は、建設改良費等の財源に充てるための企業債（償還日が1年以内のもの）6,295,000,000円、未払金 1,822,595円、未払費用（支払日が未到来のため未払いとなっている平成26年度分の企業債利息）25,358,120円、前受収益（1年以内に収益計上するもの） 2,592,000円、引当金 2,322,948円（賞与引当金 1,968,611円、法定福利費引当金 354,337円）及びその他流動負債（定期借地契約保証金等） 2,381,023,137円です。

以上、負債合計は 114,599,561,327円となっています。

**(資 本 の 部)**

資本金は 11,918,444,576円で、その内訳は、地方公営企業会計基準の改定前（平成25年度以前）に建設改良積立金の取り崩し及び減債積立金の使用により組み入れたもの並びに一般会計からの出資です。

欠損金は2,868,118,822円で、減債積立金 290,666円と利益積立金 2,661,239,765円の合計から当年度未処理欠損金 5,529,649,253円を減じた額です。

以上、資本合計は 9,050,325,754円で、負債・資本の合計は 123,649,887,081円となっています。



## 6 平成26年度大阪府まちづくり促進事業キャッシュ・フロー計算書

本計算書は、当事業年度における資金（現金預金）の増減を業務活動、投資活動、財務活動ごとに区分して表したものです。

### （業務活動によるキャッシュ・フロー）

定期借地事業用地に係る国有資産等所在市町村交付金支出が 521,135,000円、人件費支出が 28,497,812円、その他の事業支出が 6,596,677円、預り保証金の減少額が 8,616,000円、利息及び企業債取扱諸費の支払額が 518,307,455円、一般会計納付金の支払額が 70,141,169円、営業収入が 2,182,774,859円、利息の受取額が 2,965,486円で、業務活動によるキャッシュ・フローにおいては 1,032,446,232円増加しています。

### （投資活動によるキャッシュ・フロー）

投資活動によるキャッシュ・フローについては、該当ありません。

### （財務活動によるキャッシュ・フロー）

建設改良費等の財源に充てるための企業債による収入が 29,942,000,000円、建設改良費等の財源に充てるための企業債の償還による支出が 30,495,000,000円で、財務活動によるキャッシュ・フローにおいては 553,000,000円減少しています。

以上、資金増加額は 479,446,232円で、資金期首残高 5,821,879,528円と合計して、資金期末残高は 6,301,325,760円です。

## 7 注記

本注記は、財務諸表等に関する注記を記載しています。

なお、当事業年度から改定後の地方公営企業会計基準を適用して財務諸表等を作成しています。

## 8 収益費用明細書

本明細書は、損益計算書の内容を説明したもので、収益合計 2,180,506,745円に対し、費用合計 8,263,155,998円で、その差額 6,082,649,253円は、当年度純損失です。

## 9 固定資産明細書

本明細書は、貸借対照表に記載されている固定資産について、当年度中の増減額及び年度末現在高を表したものです。

りんくうタウンの当年度減少額 6,359,801,745円及び阪南スカイタウン産業用地の当年度減少額 714,355,202円は、地方公営企業会計基準の改定により計上した減損損失額です。

なお、当該資産についての取得価額（平成23年度末に廃止した大阪府地域整備事業会計からの移管額と一般会計からの出資額）と平成26年1月1日現在の相続税路線価等を基準に算出した場合の評価額を参考として記載しており、その差額は43,719,164,568円です。

## 10 企業債明細書

本明細書は、貸借対照表に記載されている企業債の内容を説明したもので、当年度末における未償還残高は 112,144,000,000円です。



## 参 考

**大阪府まちづくり促進事業会計 比較損益計算書（平成24年度から平成26年度）**

【参考】

(単位：円)

科 目	借 方				貸 方				
	平成24年度	平成25年度(A)	平成26年度(B)	増減(B-A)	平成24年度	平成25年度(A)	平成26年度(B)	増減(B-A)	
<b>2 営業費用</b>	<b>491,384,573</b>	<b>507,334,774</b>	<b>558,178,979</b>	<b>50,844,205</b>	<b>1 営業収益</b>	<b>1,958,339,056</b>	<b>2,044,989,541</b>	<b>2,174,457,667</b>	<b>129,468,126</b>
(1) 一般管理費	491,384,573	507,334,774	558,178,979	50,844,205	(1) 土地貸付収益	1,958,339,056	2,044,989,541	2,174,457,667	129,468,126
<b>4 営業外費用</b>	<b>859,882,835</b>	<b>921,176,190</b>	<b>517,928,225</b>	<b>△ 403,247,965</b>	<b>3 営業外収益</b>	<b>20,356,828</b>	<b>6,603,780</b>	<b>6,049,078</b>	<b>△ 554,702</b>
(1) 支払利息及び企業債取扱諸費	856,203,095	917,620,530	514,372,565	△ 403,247,965	(1) 受取利息	12,156,404	6,242,980	2,965,486	△ 3,277,494
(2) 繰延勘定償却	3,679,740	3,555,660	3,555,660	0	(2) 雑収益	8,200,424	360,800	3,083,592	2,722,792
<b>5 特別損失</b>	<b>0</b>	<b>0</b>	<b>7,187,048,794</b>	<b>7,187,048,794</b>					
(1) 減損損失	0	0	7,074,156,947	7,074,156,947					
(2) その他特別損失	0	0	112,891,847	112,891,847					
<b>費用計</b>	<b>1,351,267,408</b>	<b>1,428,510,964</b>	<b>8,263,155,998</b>	<b>6,834,645,034</b>	<b>収益計</b>	<b>1,978,695,884</b>	<b>2,051,593,321</b>	<b>2,180,506,745</b>	<b>128,913,424</b>
<b>当年度純利益</b>	<b>627,428,476</b>	<b>623,082,357</b>	<b>△ 6,082,649,253</b>	<b>△ 6,705,731,610</b>					
<b>費用＋利益</b>	<b>1,978,695,884</b>	<b>2,051,593,321</b>	<b>2,180,506,745</b>	<b>128,913,424</b>					

(注) 純利益の△表記は、純損失を示す。

**大阪府まちづくり促進事業会計 比較貸借対照表（平成24年度から平成26年度）**

(単位：円)

科 目	借 方				貸 方			
	平成24年度	平成25年度(A)	平成26年度(B)	増減(B-A)	平成24年度	平成25年度(A)	平成26年度(B)	増減(B-A)
<b>1 固定資産</b>	<b>123,374,439,102</b>	<b>124,285,774,487</b>	<b>117,344,205,401</b>	<b>△ 6,941,569,086</b>	<b>4 固定負債</b>	<b>0</b>	<b>105,891,442,527</b>	<b>105,891,442,527</b>
(1) 有形固定資産	123,374,439,102	124,285,774,487	117,344,205,401	△ 6,941,569,086	(1) 企業債	0	105,849,000,000	105,849,000,000
ア 土地	123,374,439,102	124,285,774,487	117,344,205,401	△ 6,941,569,086	ア 建設改良費等の財源に充てるための企業債	0	105,849,000,000	105,849,000,000
(2) 投資その他の資産	0	0	0	0	(2) 引当金	0	39,850,527	39,850,527
ア 破産更生債権等	0	0	72,116,728	72,116,728	ア 退職給付引当金	0	39,850,527	39,850,527
貸倒引当金	0	0	△ 72,116,728	△ 72,116,728	(3) 長期前受収益	0	2,592,000	2,592,000
<b>2 流動資産</b>	<b>5,891,770,312</b>	<b>5,894,515,580</b>	<b>6,301,325,760</b>	<b>406,810,180</b>	<b>4 流動負債</b>	<b>2,417,380,466</b>	<b>2,420,673,332</b>	<b>8,708,118,800</b>
(1) 現金預金	5,812,405,151	5,821,879,528	6,301,325,760	479,446,232	(1) 企業債	0	6,295,000,000	6,295,000,000
(2) 未収金	79,365,161	72,636,052	0	△ 72,636,052	ア 建設改良費等の財源に充てるための企業債	0	6,295,000,000	6,295,000,000
<b>3 繰延勘定</b>	<b>11,467,240</b>	<b>7,911,580</b>	<b>4,355,920</b>	<b>△ 3,555,660</b>	(2) 未払金	3,968,225	1,822,595	85,239
(1) 企業債発行差金	11,467,240	7,911,580	4,355,920	△ 3,555,660	(3) 未払費用	36,961,540	29,293,010	25,358,120
					(4) 前受収益	0	2,592,000	2,592,000
					(5) 引当金	0	2,322,948	2,322,948
					ア 賞与引当金	0	1,968,611	1,968,611
					イ 法定福利費引当金	0	354,337	354,337
					(6) その他流動負債	2,376,450,701	2,389,642,966	2,381,023,137
					<b>負債合計</b>	<b>2,417,380,466</b>	<b>2,420,673,332</b>	<b>114,599,561,327</b>
					<b>5 資本金</b>	<b>123,571,521,330</b>	<b>124,482,856,715</b>	<b>11,918,444,576</b>
					(1) 自己資本金	10,252,521,330	11,785,856,715	11,918,444,576
					(2) 借入資本金	113,319,000,000	112,697,000,000	0
					ア 企業債	113,319,000,000	112,697,000,000	0
					<b>6 剰余金</b>	<b>3,288,774,858</b>	<b>3,284,671,600</b>	<b>△ 2,868,118,822</b>
					(1) 利益剰余金	3,288,774,858	3,284,671,600	△ 2,868,118,822
					ア 減債積立金	106,617	349,478	290,666
					イ 利益積立金	2,661,239,765	2,661,239,765	0
					ウ 当年度未処分利益剰余金	627,428,476	623,082,357	△ 5,529,649,253
					<b>資本合計</b>	<b>126,860,296,188</b>	<b>127,767,528,315</b>	<b>9,050,325,754</b>
<b>資産合計</b>	<b>129,277,676,654</b>	<b>130,188,201,647</b>	<b>123,649,887,081</b>	<b>△ 6,538,314,566</b>	<b>負債・資本合計</b>	<b>129,277,676,654</b>	<b>130,188,201,647</b>	<b>123,649,887,081</b>

(注) 剰余金の△表記は、欠損金を示す。