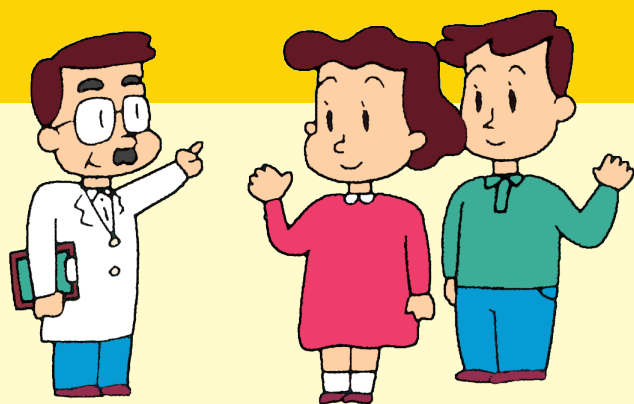


让我们了解更多 关注性传播疾病





前言

你认为通过性接触传播的疾病是“特殊疾病”吗？

任何有性生活的人都可能被感染。

过度相信“自己没问题”，可能会在你尚未察觉之际扩大传播或造成症状恶化。

为了能够预防感染及在感染时进行适当的治疗，请掌握正确的知识。

前言

什么是性传播疾病 (STI) ?

- P1 性传播疾病的现状
- P2 发现感染时该怎么办?
- P2 谨防母婴传播

时常提到的性传播疾病

- P3 HIV 感染 / 艾滋病
- P3 衣原体感染
- P3 梅毒
- P3 乙型肝炎

正确认识并预防性传播疾病!

- P4 主要病原体及其传染病
- P5 安全性行为

主要的性传播疾病

- P6 梅毒
- P7 衣原体感染
- P8 淋病感染
- P8 生殖器疱疹
- P9 尖锐湿疣
- P9 痢疾阿米巴
- P10 阴道毛滴虫
- P10 甲型肝炎
- P11 乙型肝炎
- P11 丙型肝炎
- P12 生殖器念珠菌病
- P12 阴虱病

关于 HIV/AIDS

- P13 HIV 感染
- P16 如果你已经感染了 HIV
- P16 以共生社会为目标
- P17 咨询、检测实施保健所等一览表

性传播疾病 (STI) 是什么样的疾病?

性传播疾病的现状

性传播疾病是指通过性接触而传播的疾病总称。

性传播疾病包括 HIV 感染、梅毒、衣原体感染、生殖器疱疹病毒感染、尖锐湿疣、淋病感染等。

按疾病区分，衣原体感染最为常见，占总数的一半以上。

按年龄区分，15 岁至 39 岁的患者约占 80%。

性传播疾病有的症状不易显现、或症状轻微。

因此，如果在尚未察觉的状况下继续发生性行为，可能会致使感染范围扩大。

此外，口交和肛交也可能会导致生殖器以外的皮肤、肛门、嘴唇和咽部等出现症状。

如果不予治疗，任其发展，无论哪一种性传播疾病都有可能导致不孕不育。

发现感染时该怎么办？

如果出现任何自觉症状，请不要独自烦恼，应去就诊。

因为性传播疾病会通过性行为传染给对方或被其传染，所以请务必与伴侣一同接受治疗。

擅自进行自我诊断是非常危险的。

越早治疗效果越好，后遗症也越少。

而且，即使症状消失，如果擅自停止治疗，也可能会转化成慢性病。

请耐心地坚持进行治疗，直至痊愈。

谨防母婴传播

女性在已感染性传播疾病的状态下怀孕或分娩会导致流产或死产。

此外还会增加“母婴传播”的可能性，造成婴儿感染相同疾病。

生殖器衣原体感染、淋病感染、HIV 感染、梅毒、乙型肝炎等

因母婴传播而影响到婴儿的病例不胜枚举，但这是可以预防 and 治疗的，所以向医生深入咨询非常必要。

仅凭“因为我爱你”或“因为我们是恋人”的想法是无法预防感染的。

无论是和多么爱慕的人发生性关系，哪怕只是一次，都存在怀孕或感染艾滋病等性传播疾病的可能性。

如果不想发生性行为，要大胆地说“不”。

如果要发生性行为，采取充分的防护措施至关重要。

时常提到的性传播疾病

HIV 感染 / AIDS

艾滋病是一种经过较长的潜伏期才会发病的疾病。

即使是在无症状感染期也可能会传染给他人。

随着医疗水平的进步，如果在无症状时期就开始持续进行适当的治疗，艾滋病可能不会发病。

因此，及时进行检测以便及早发现至关重要。

已感染其他性传播疾病的人感染 HIV (导致艾滋病发病的病毒) 的机率比健康人高出数倍。

梅毒

梅毒多发于 20 ~ 29 岁的女性群体。

很多情况下，梅毒不会表现出“典型症状”，即使已经感染也可能是无症状的状态。

因此，如果有感染的可能性，就必须要在合适时期进行血液检测。

衣原体感染

衣原体感染尤其在青少年中发病率较高。其特征多表现为无症状或症状轻微，不会察觉，因此有可能会在不知情的情况下传染给他人。

乙型肝炎

因为乙型肝炎病毒也可能会通过皮肤、粘膜等小伤口传播，所以性行为也会导致感染。

因此，更容易损伤粘膜等的肛交和经期性行为会增加感染的风险。

正确认识并预防性传播疾病!

除了甲型肝炎、乙型肝炎和尖锐湿疣外，其他性传播疾病尚无预防性疫苗。

正确认识传播原因和传播途径并予以防护，对预防性传播疾病来说至关重要。

安全套可以有效预防感染，但需要注意的是性传播疾病可能会因口交通过生殖器以外的口腔进行传播。

此外，服用避孕药对避孕有效，但不能

预防性传播疾病。

发生性行为时，请一定要将安全性行为谨记于心。

性传播疾病是可以预防的疾病。

请保护您至爱的家人和伴侣免受疾病侵害。

你真的能说你的伴侣“没问题”吗?

与你素不相识的人的病原体四处游走，你可能会传染给你的性伴侣。

请正确使用安全套以实现更安全的性行为

设法使生殖器等的粘膜不与精液、阴道分泌物和血液直接接触，可以大大降低感染的可能性。

从性行为开始到结束（包括口交和肛交）全程正确使用安全套非常重要。

- 长指甲容易损伤安全套，指甲要剪好。
- 使用水基润滑剂。（黄油或油性物质会降低避孕套的品质，所以请勿使用。）
- 如果空气进入安全套尖端，安全套很容易破裂，所以在佩戴安全套前要用手指将安全套前端储精囊中的空气挤出。
- 如果是假性包茎，戴上安全套后，将阴茎根部的皮肤拉向龟头。如果安全套套牢至末端，则不会轻易脱落。
- 因为很容易破裂，所以不要同时佩戴两个安全套。
- 发生性关系后立即取下，以免精液溢出。

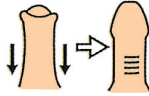
安全套的正确使用方法

1.



将安全套挤至包装袋的一侧后，再完全撕开包装袋，注意取出时不要将其弄破。

2.



阴茎勃起后，将皮肤（包皮）拉至根部，充分露出龟头。

3.



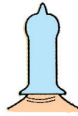
确认安全套正反面

4.



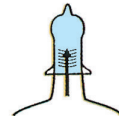
捏住安全套的前端将空气挤出（忘记此操作会导致安全套破裂）

5.



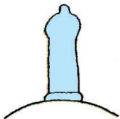
捏住储精囊，向下展开安全套。

6.



将向下展开的安全套连同皮肤（包皮）向上拉起。

7.



在剩余的皮肤（包皮）刚好舒展时，将安全套下拉至根部。

8.



射精后马上取下安全套。

9.



使用后在安全套开口处打结系好。不要重复使用。

梅毒

● 病因

梅毒螺旋体

● 潜伏期

3 周左右

● 症状

已感染的部位、口腔和生殖器出现肿块或溃疡。
除此之外，全身还会出现各种症状。比如淋巴结肿大，手掌、足底和全身出现红色皮疹等。
也可能是无症状的情况，并且可能长期都未曾察觉。
及早治疗可以治愈，但如果未能及时发现已经感染，任其发展，则会对脑神经和内脏造成严重损害。
完全治愈后也有可能再次感染。

● 治疗

抗生素治疗有效。
如果已感染很长时间，则需要长期治疗。
一旦发现已感染梅毒，则需要与伴侣一起接受检测，并根据需要一同进行治疗。

● 预防

安全套能有效预防感染，但如果未被保险套覆盖部分的皮肤或粘膜出现梅毒症状，即使佩戴安全套也可能被感染。
如果皮肤或粘膜出现肿块或溃疡等症状，请一定要避免性接触，并尽早前往医疗机构就诊。

● 注意事项

如果孕妇感染，可能会通过胎盘感染胎儿，引发死产、早产、新生儿死亡等各种症状或疾病（先天性梅毒），需要特别注意。
另外，如果感染了梅毒，则更易感染 HIV 等其他性传播疾病。

主要的性传播疾病

衣原体感染

● 病因

沙眼衣原体

● 潜伏期

1 至 3 周左右

● 症状

特征少，很多时候尚未察觉到已经感染。

因口交引发口腔传播的情况呈上升趋势。

男性—排尿时灼痛、瘙痒以及尿道口脓液等分泌物引起不适，但通常症状轻微。

罹患附睾丸炎（附睾炎）会导致男性不育。

女性—只是下腹部隐隐作痛、白带增多，尚未察觉到的情况居多，在前往医疗机构就诊前多数患者并不知晓已经感染。

如果任其发展，可能会导致宫颈炎、输卵管炎、不孕症和慢性扁桃体炎。

● 治疗

抗生素

● 注意事项

如果治疗中断，很容易复发或演变成慢性病，因此遵循医生的指示耐心地坚持进行治疗至关重要。

淋病感染

- **病因** 淋球菌
- **潜伏期** 2 到 10 天左右
- **症状** 最近，症状轻微类型的淋病也正在增加。
男性—如果罹患尿道炎，会导致排尿时灼痛和尿道口流脓。
女性—没有自觉症状，很多时候难以察觉。
症状呈现为白带增多，外阴部瘙痒等。
当感染扩散到尿道时，会造成排尿时灼痛，引发膀胱炎。
当淋球菌进入阴道或子宫时，会引起宫颈炎，白带增多。
- **治疗** 抗生素输液、注射、内服
内服可能不易奏效。
- **注意事项** 如果任其发展，可能会导致男女的不孕不育。

生殖器疱疹

- **病因** 单纯疱疹病毒
- **潜伏期** 2 至 10 天左右
- **症状** 男女两性皆多发外生殖器 1- 3 毫米的水疱和溃疡，破溃后会产生强烈的疼痛并持续 2 周左右。排尿时也会灼痛。女性患者也可能会因外阴部的剧烈疼痛造成行走和排尿困难。
- **治疗** 服用抗病毒药物
重症患者需要注射治疗

尖锐湿疣

- **病因** 人乳头瘤病毒
- **潜伏期** 3个月左右
- **症状** 男女两性皆表现为生殖器和肛门周围出现疣状丘疹。逐渐增大增多。
- **治疗** 通过涂抹软膏进行药物疗法或实施外科治疗（冷冻、激光、电刀切除）
- **预防** 四价人乳头瘤病毒疫苗有望发挥预防作用。

阿米巴痢疾

- **病因** 痢疾阿米巴
- **潜伏期** 数月至数年
- **症状** 腹泻和粘液血便。病原体随粪便排出，通过口腔→消化道→肝脏的途径传播，在肝内形成脓疡，可能会引发发热。
- **治疗** 内服抗原虫药
重症患者需要注射治疗

阴道毛滴虫

- **病因** 阴道毛滴虫
- **潜伏期** 7 天至 14 天左右
- **症状** 男性—多数表现为无症状，但偶尔会引发尿道的异物感。
女性—症状轻微，可能尚未察觉到异样。
可能会出现外阴部瘙痒和糜烂，阴道有烧灼感，有时会伴有白带增多的现象。
- **治疗** 男女患者基本上都需要服用抗原虫药物。怀孕初期的女性只可用阴道制剂。一旦发现伴侣是阴道毛滴虫携带者，双方必须要一同进行检测及治疗。
- **注意事项** 女性除性交外，还有其他传播途径（内衣、毛巾等）。

甲型肝炎

- **病因** 甲型肝炎病毒
- **潜伏期** 1 个月左右
- **症状** 病原体随粪便排出，通过口腔→消化道→肝脏的途径感染发病。
肝脓疡可能引起发热、全身疲倦乏力、食欲不振、黄疸。
多数情况下会自愈，但也会出现重症化的情况。
- **治疗** 无治疗药物。只能进行对症治疗，根据症状可住院治疗。
- **预防** 预防感染的疫苗非常有效。

乙型肝炎

- **病因** 乙型肝炎病毒
- **潜伏期** 1至6个月左右
- **症状** 出现发热、全身疲倦乏力、食欲不振、黄疸等症状。大部分人会康复，但也会出现重症化、慢性化的情况。
- **治疗** 需要使用抗病毒药物时，应遵从医生的指示。
- **预防** 疫苗可有效预防因性接触引起的乙型肝炎感染。

丙型肝炎

- **病因** 丙型肝炎病毒
- **潜伏期** 2周至3个月左右
- **症状** 自觉症状多表现轻微，例如“身体倦怠无力”、“食欲不振”等，黄疸也很难出现，因此很多患者虽已感染，却尚未察觉。30-40%的患者可以自愈，但60-70%的患者会变成“慢性肝炎”，如果任其发展，就会有发展为肝硬化和肝癌的风险。
- **治疗** 察治疗进程，如果发现有慢性化的迹象，则使用抗病毒药物等进行治疗。

生殖器念珠菌病

- **病因** 念珠菌（霉菌的一种）
- **症状** 男性—很少出现症状，但是如果患有糖尿病，则可能会引发龟头炎。
女性—外阴和阴道瘙痒，白带呈酸奶状或酒糟状。
- **治疗** 抗真菌剂（阴道制剂、外用药物等）

阴虱病

- **病因** 寄生于阴毛的阴虱
- **潜伏期** 1至2个月左右
- **症状** 主要表现为阴毛区瘙痒
- **治疗** 灭虱专用粉剂或香波

关于 HIV/AIDS

HIV 感染

[病因]

HIV (人类免疫缺陷病毒)

[潜伏期]

虽然从感染 HIV 到发病的间隔时间存在个体差异,但一般情况下为几个月到 10 年左右。

近年来,从感染 HIV 到艾滋病发病也呈现出变快的倾向。

[传播途径]

性接触传播、血液传播、母婴传播

性接触传播→HIV 多存在于感染者的血液、精液、阴道分泌液中,通过生殖器、肛门、口腔粘膜、伤口进入对方体内造成感染。容易出血的肛交和经期性行为尤其危险。

血液传播→输血、共用针具的静脉注射造成感染。日本国内的输血用血液全部进行了检测。

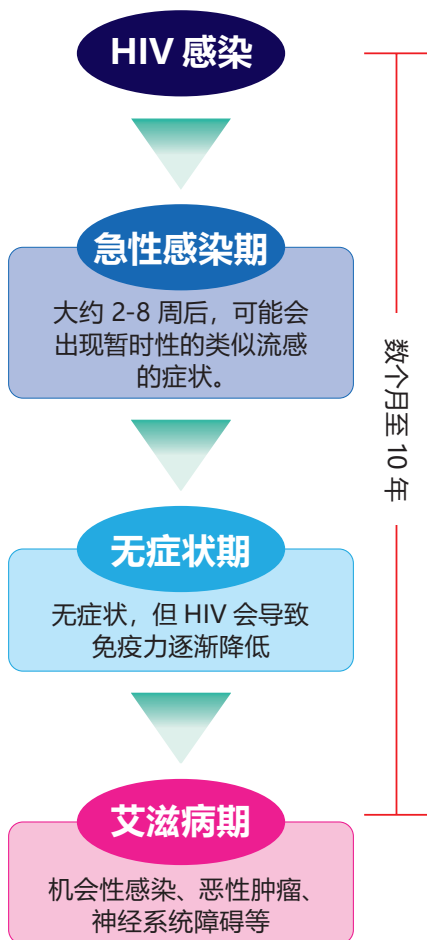
- 以目前的技术来说,血液传播极为罕见,但是也不能完全排除传播的可能性。

母婴传播→如果母亲是 HIV 感染者,有可能会引发通过胎盘感染的宫内传播、分娩时的产道传播和哺乳传播。

- 据说如果采取适当的措施,婴儿的感染率将低于 1%。

■ 3 个阶段

尽早了解感染情况并接受治疗,预防艾滋病发病非常重要。



[经过]

“HIV 感染 = (等于) 艾滋病”并不正确

即使感染 HIV (病毒的名称) 也并不意味着艾滋病会立即发病。

因未治疗造成了免疫力逐渐下降后, 在免疫系统正常运作时不会带来问题的细菌和原虫等病原体就会引发各种病症 (机会性感染、恶性肿瘤、神经系统障碍等)。

这种病症被称为艾滋病发病。

下列行为不会导致传染

- 握手等的身体接触
- 空气、水
- 咳嗽、打喷嚏
- 吃饭、共饮
- 吊环、扶手
- 公共浴场、洗手间
- 理发、美容等

艾滋病的治疗水平正在进步。

现在可以通过接受 HIV 抗病毒药物的治疗等来预防或延缓艾滋病的发病。

如果在免疫力下降之前实施这些治疗, 可以获得更好的效果。

此外, 机会性感染等的治疗水平在不断进步, 艾滋病即使发病, 也不再是致命性疾病。

(由于目前的医疗水平尚无法完全清除体内的 HIV 病毒, 因此需要坚持服药。)

U=U 是什么?

U=U(Undetectable=Untransmittable)

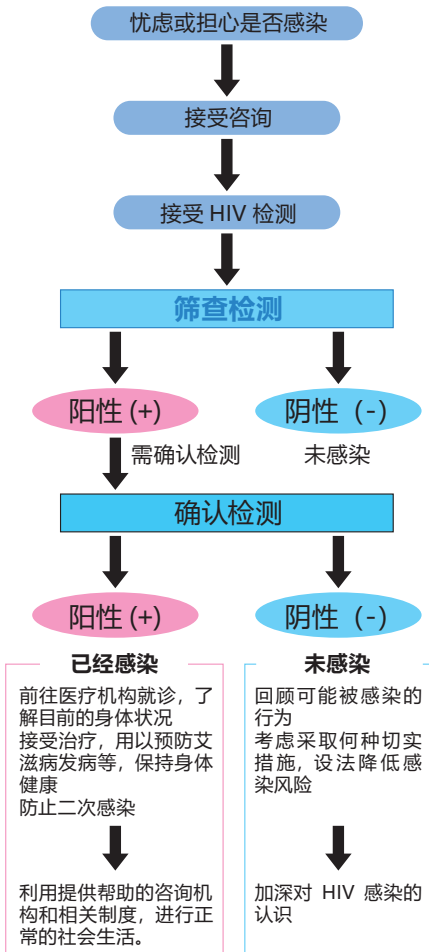
意指血液病毒载量保持“低于检测下限 (Undetectable)” 6 个月以上的 HIV 阳性者即使发生性关系, 也不会传染给他人 (Untransmittable)。

[咨询、检测]

咨询、检测的流程

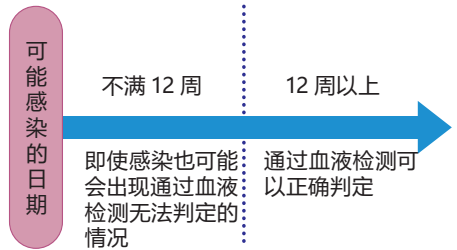
可以匿名 (※2) 接受保健所 (※1) 或保健中心提供的咨询及检测服务。费用为免费。请直接联系保健所等了解实施时间。

- ※1 请参照第 19 页的一览表。
- ※2 无需提供真实姓名。



进行检测的时期

如果已感染 HIV, 多数情况下在 6 ~ 8 周左右即可通过血液检测进行判定。由于该时期存在个体差异, 如果是在距离最后一次可能被感染日期不满 12 周的情况下进行的检测, 建议重新检测, 用以确认结果。



※切勿以检测为目的进行献血。

为防止输血传播, 捐献的血液已经过各种检测, 但以目前的技术水平尚不能完全排除传播的可能性。为防止输血传播, 切勿以检测为目的进行献血。

尽早了解感染情况至关重要的理由

尽早了解 HIV 的感染情况, 可以尽早前往专科医生处就诊, 接受用以预防艾滋病发病的治疗。是否感染 HIV 只有通过病毒检测才能判断。

如果你已经感染了 HIV，

- **寻找就诊方便且可靠的医疗机构。**

已设置治疗艾滋病的据点医院，可以放心接受治疗。

※详情请咨询各保健所等。

- **就诊后确认健康状态，并接受必要的治疗。**

首先，需要检测免疫功能、病毒载量以及是否存在并发症等。

然后根据检测结果，接受用于抑制 HIV 增殖的 HIV 抗病毒药物治疗以及预防并发症等的治疗。

- **请与主治医生或心理咨询师等充分交流病情、治疗或忧虑的事情。**

充分了解病情，通过认真服药、注意营养、避免压力等方式保持身体健康。

医生和各种医务人员将帮助你与疾病和谐相处。

※大阪府和大阪市应医疗机构等的要求，已经在派遣专业的心理咨询师。

希望获得心理咨询的人士，请向主治医生提出。

以实现共生社会为目标

- 对于任何疾病都要有正确的认识，不要过度恐惧。
- 如果自己一旦感染，希望获得怎样的帮助，希望生活在什么样的社会，尝试以此视角进行思考至关重要。
- 已感染的事实属于个人隐私。
- 感染者可能近在身边，如工作场所或学校。在工作场所、学校、社区，每个人都要提高人权意识，严格保护个人隐私，互相认可对方的存在非常重要。
- 艾滋病也并不是一种特殊疾病。为了让所有人都能够安心地生活，每个人日常都要力求掌握正确的知识，并付诸于行动。

大阪府内の咨询、检测实施保健所等一览表

如果希望通过电话或面谈进行咨询，请致电保健师。

请提前确认血液检测的日期（周几）和时间。可匿名免费检测，无需预约。

■ 大阪府

截至 2022 年 3 月

| 保健所名称 | 电话号码 | | |
|-------|--------------|-----|--------------|
| 池田 | 072-751-2990 | 富田林 | 0721-23-2683 |
| 茨木 | 072-624-4668 | 和泉 | 0725-41-1342 |
| 守口 | 06-6993-3133 | 岸和田 | 072-422-6077 |
| 四条畷 | 072-878-1021 | 泉佐野 | 072-462-7703 |
| 藤井寺 | 072-955-4181 | | |

■ 大阪市

在标注※的保健福祉中心进行检测。

| 保健福祉中心 | 电话号码 | 保健福祉中心 | 电话号码 |
|--------|--------------|--------|--------------|
| ※ 北区 | 06-6313-9882 | 东淀川区 | 06-4809-9968 |
| 都岛区 | 06-6882-9968 | 东成区 | 06-6977-9968 |
| 福岛区 | 06-6464-9968 | 生野区 | 06-6715-9968 |
| 此花区 | 06-6466-9968 | 旭区 | 06-6957-9968 |
| ※ 中央区 | 06-6267-9882 | 城东区 | 06-6930-9968 |
| 西区 | 06-6532-9968 | 鹤见区 | 06-6915-9968 |
| 港区 | 06-6576-9968 | 阿倍野区 | 06-6622-9968 |
| 大正区 | 06-4394-9968 | 住之江区 | 06-6682-9968 |
| 天王寺区 | 06-6774-9968 | 住吉区 | 06-6694-9968 |
| 浪速区 | 06-6647-9968 | 东住吉区 | 06-4399-9968 |
| 西淀川区 | 06-6478-9968 | 平野区 | 06-4302-9968 |
| ※ 淀川区 | 06-6308-9882 | 西成区 | 06-6659-9968 |

■ 堺市

保健所传染病对策科 电话 072-222-9933

| 保健中心 | 电话号码 | 保健中心 | 电话号码 |
|------|--------------|------|--------------|
| 堺 | 072-238-0123 | 中 | 072-270-8100 |
| 东 | 072-287-8120 | 西 | 072-271-2012 |
| 南 | 072-293-1222 | 北 | 072-258-6600 |
| | 072-241-6484 | 美原 | 072-362-8681 |

■ 东大阪市

东大阪市保健所 母子保健传染病课 电话 072-970-5820

| 保健中心 | 电话号码 | 保健中心 | 电话号码 |
|------|--------------|------|--------------|
| 东 | 072-982-2603 | 西 | 06-6788-0085 |
| 中 | 072-965-6411 | | |

■ 高槻市

| | |
|-----|--------------|
| 保健所 | 072-661-9332 |
|-----|--------------|

■ 枚方市

| | |
|-----|--------------|
| 保健所 | 072-807-7625 |
|-----|--------------|

■ 丰中市

| | |
|-----|--------------|
| 保健所 | 06-6152-7316 |
|-----|--------------|

■ 八尾市

| | |
|-----|--------------|
| 保健所 | 072-994-6644 |
|-----|--------------|

■ 寝屋川市

| | |
|-----|--------------|
| 保健所 | 072-829-7773 |
|-----|--------------|

■ 吹田市

| | |
|-----|--------------|
| 保健所 | 06-6339-2227 |
|-----|--------------|

NPO 等电话咨询窗口导引

■ NPO 法人 CHARM (关于性健康的多语种电话咨询)

☎ 06-6354-5901 (16:00 ~ 20:00, 年末及年初除外)

周二 英语、西班牙语、葡萄牙语

周三 汉语

周四 英语、菲律宾语

■ 一般社团法人 JHC

☎ 06-4708-3137 (周五 18:00 ~ 20:00)

■ 公益财团法人艾滋预防财团 (周一~周五 10:00 ~ 13:00、14:00 ~ 17:00)

※年末、年初及节假日除外

免费电话 / ☎ 0120-177-812

手机拨打 / ☎ 03-5259-1815

夜间、假日 HIV 检测 (艾滋病检测) 导引 (匿名、免费)

■ chotCAST

地点: 大阪市中央区东心斋桥 1-7-30 (21 心斋桥大厦 4 楼)

- 地铁堺筋线·长堀鹤见绿地线“长堀桥站”7号出口徒步1分钟
- 地铁御堂筋线“心斋桥站”4-B号出口徒步4分钟

电话: 周二、周四、周六、周日 06-4708-5035



<http://www.chotcast.com/>





红丝带推广活动

红丝带所表达的是“正确认识艾滋，没有偏见和歧视”的自我形象，目前正在世界范围内传播普及。

大阪府正在广泛推进红丝带的普及运动，并积极致力于消除对艾滋病患者、HIV 感染者的歧视与偏见。

大阪 HIV 检测 JP



<http://osaka.hivkensa.jp/>

HIV 检测咨询地图



<https://www.hivkensa.com/>

大阪府艾滋病、HIV 信息主页

<http://www.pref.osaka.jp/chikikansen/aids/index.html>

手机网站 大阪府艾滋病、HIV 信息

<http://www.osaka-hivjoho.jp>



大阪府健康医疗部保健医疗室

2022 年 3 月 编制