

大阪港新島地区埋立事業及び大阪沖埋立処分場建設事業に係る

事後調査報告書

(平成 21 年 10 月分)

大 阪 市 港 湾 局

大阪湾広域臨海環境整備センター

# 目 次

## I 事後調査の概要

1. 調査概要	I - 1
2. 工事の実施状況	I - 3
3. 調査結果の概要	I - 4

## II 事後調査結果

1. 大気質	II - 1
2. 水質	II - 9
3. 騒音・低周波空気振動	II - 14

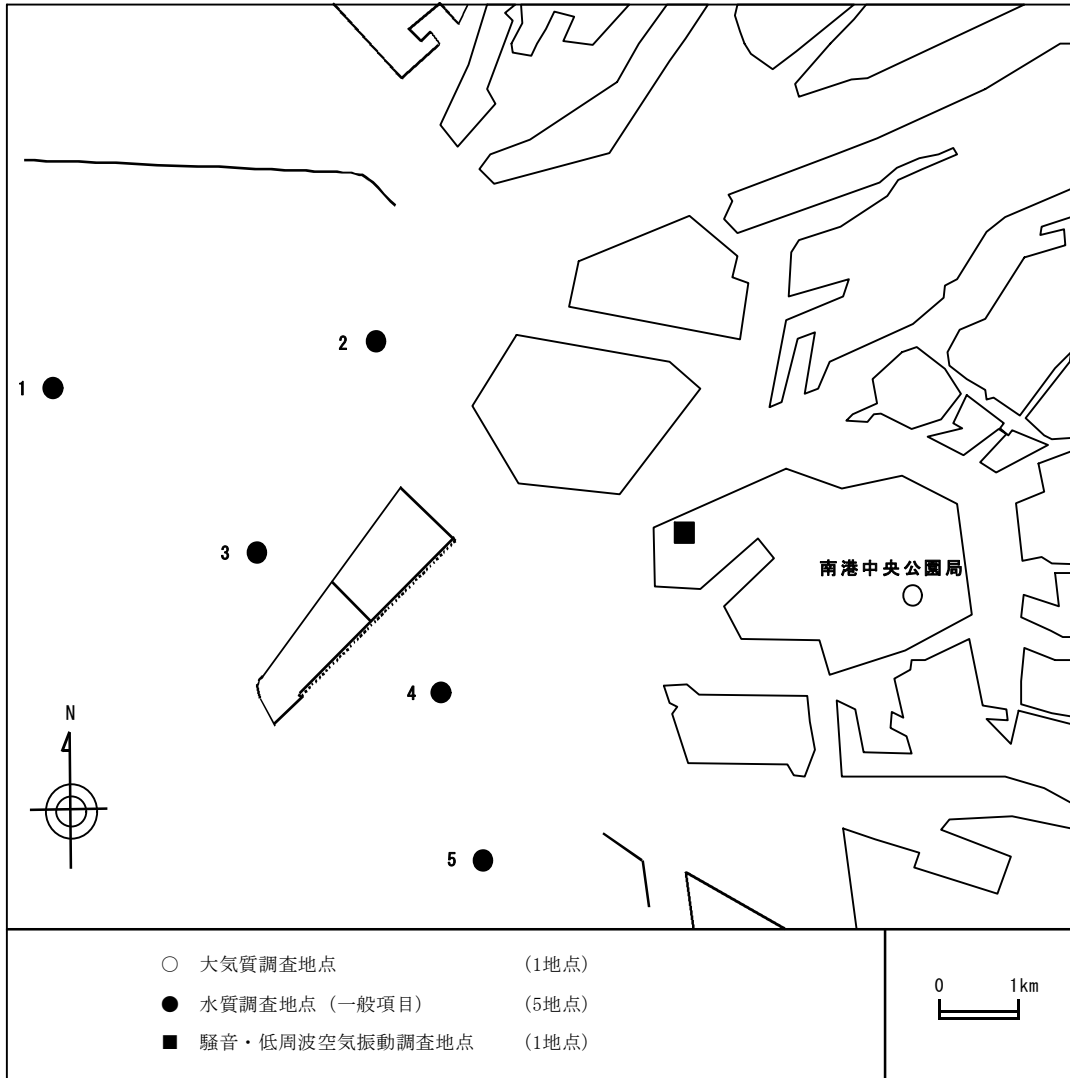
## I 事後調査の概要

## 1. 調査概要

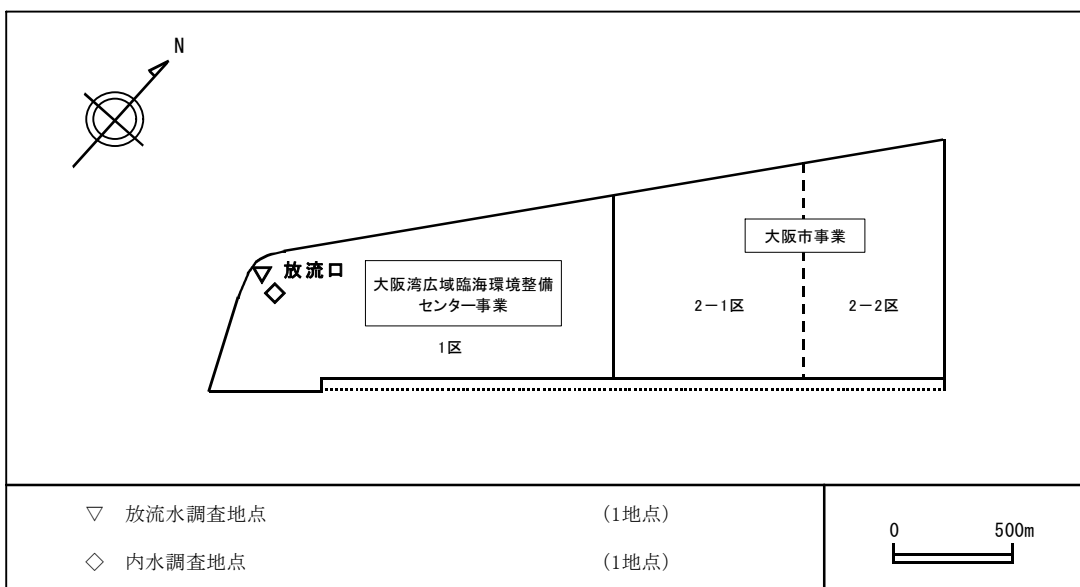
「大阪港新島地区埋立事業及び大阪沖埋立処分場建設事業に係る事後調査計画」に基づく平成 21 年 10 月（大気質、水質、騒音・低周波空気振動）の事後調査の概要は表-1 に、調査地点の位置は図-1 に示すとおりである。

表-1 事後調査の概要（平成 21 年 10 月）

環境項目		調査項目	調査地点等	調査期間等
大気質	一般環境	二酸化硫黄(SO <sub>2</sub> ) 窒素酸化物(NO <sub>2</sub> ,NO) 浮遊粒子状物質(SPM) 風向・風速	1 点 南港中央公園局	平成 21 年 10 月 1 日 ～31 日  (通年連続)
水質	一般項目	水素イオン濃度(pH) 化学的酸素要求量(COD) 溶存酸素量(DO) 全窒素(T-N)、全磷(T-P) 透明度、水温、塩分、濁度、 浮遊物質(SS)、クロロフィル a	5 点 (1～5) × 2 層 上層：海面下 1m 下層：海底面上 2m	平成 21 年 10 月 6 日  (1 回/月)
	埋立中の濁り等監視 (廃棄物処分場周辺)	放流水及び内水	濁度、水温 水素イオン濃度(pH) 化学的酸素要求量(COD) 溶存酸素量(DO)	放流水 1 点 平成 21 年 10 月 1 日 ～31 日  (連続測定)
			浮遊物質(SS) 不揮発性浮遊物質(FSS)	放流水 1 点 内水 1 点 (処理原水) 平成 21 年 10 月 1、 6、15、22、29 日 (1 回/週)
		水素イオン濃度(pH) 化学的酸素要求量(COD) 全窒素(T-N)	平成 21 年 10 月 6 日  (1 回/月)	
騒音・低周波空気振動	騒音レベル (L <sub>5</sub> 、L <sub>50</sub> 、L <sub>95</sub> 、L <sub>eq</sub> ) 低周波空気振動音圧レベル (L <sub>5</sub> 、L <sub>50</sub> 、L <sub>95</sub> 、L <sub>max</sub> )	1 点 大阪南港野鳥園	平成 21 年 10 月 14 日～15 日  (2 回/年)	



図一1(1) 調査地点(大気質、水質(一般項目)、騒音・低周波空気振動)(平成 21 年 10 月)

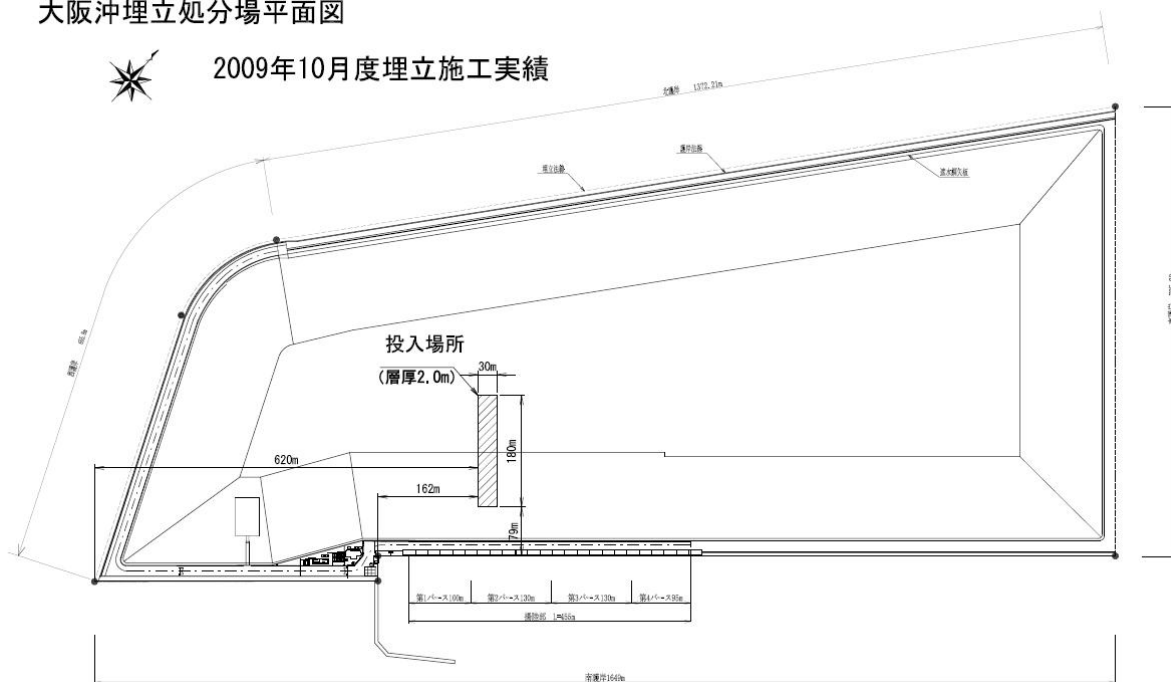


図一1(2) 調査地点(水質(放流水及び内水))(平成 21 年 10 月)

## 2. 工事の実施状況

平成 21 年 10 月の工事の実施状況は、図-2 に示すとおりである。

### 大阪沖埋立処分場平面図



埋立量(m <sup>3</sup> )	進捗率(%)
18,865	0.1

埋立容量(計画量) : 13,975,000 m<sup>3</sup>

図-2 工事の実施状況 (平成 21 年 10 月)

### 3. 調査結果の概要

#### (1) 大気質

##### 1) 二酸化硫黄 (SO<sub>2</sub>)

二酸化硫黄(SO<sub>2</sub>)の月平均値は、0.006ppmであった。また、日平均値の最高値は0.010ppm、1時間値の最高値は0.021ppmであり、環境基準値(日平均値:0.04ppm、1時間値:0.1ppm)を下回っていた。

##### 2) 二酸化窒素 (NO<sub>2</sub>)

二酸化窒素(NO<sub>2</sub>)の月平均値は、0.029ppmであった。また、日平均値の最高値は0.053ppmであり、環境基準値(日平均値:0.04~0.06ppmのゾーン内またはそれ以下)の範囲内であった。

##### 3) 浮遊粒子状物質 (SPM)

浮遊粒子状物質(SPM)の月平均値は、0.027mg/m<sup>3</sup>であった。また、日平均値の最高値は0.059mg/m<sup>3</sup>、1時間値の最高値は0.109mg/m<sup>3</sup>であり、環境基準値(日平均値:0.10mg/m<sup>3</sup>、1時間値:0.20 mg/m<sup>3</sup>)を下回っていた。

注) 大気質の調査結果(大阪市環境局による常時測定結果)は、現時点では未確定値である。

#### (2) 水質(一般項目)

##### 1) 濁度

濁度は上層で4~7度(カリン)、下層で3~5度(カリン)の範囲であった。

##### 2) 浮遊物質量(SS)

浮遊物質量(SS)は上層で5~6mg/L、下層で3~7mg/Lの範囲であった。

##### 3) 水素イオン濃度(pH)

水素イオン濃度(pH)は上層で8.1~8.2、下層で7.9~8.1の範囲にあり、上層、下層共に全ての調査地点で環境基準値(7.8以上8.3以下)の範囲内であった。

##### 4) 化学的酸素要求量(COD)

化学的酸素要求量(COD)は上層で3.0~3.6mg/L、下層で1.7~3.2mg/Lの範囲にあり、上層では調査地点1、2、3及び4において環境基準値(3mg/L)を上回っていたが、下層では調査地点1を除いて環境基準値を下回っていた。

環境基準値を超過した調査結果は、上層では調査地点1(3.6mg/L)、調査地点2(3.2mg/L)、調査地点3(3.6mg/L)、調査地点4(3.3mg/L)、下層では調査地点1(3.2mg/L)であったが、廃棄物等受入前に実施した当海域における水質調査の結果(平成20年度)は、上層

で 2.0～7.6 mg/L (平均値 : 3.9mg/L) 、下層で 1.5～3.3 mg/L (平均値 : 2.4mg/L) であり、いずれもこの範囲内であるため、本事業の影響によるものではないと考えられる。

#### 5) 溶存酸素量 (DO)

溶存酸素量 (DO) は上層で 6.5～7.7mg/L、下層で 3.0～5.8mg/L の範囲にあり、上層では全ての調査地点で環境基準値 (5mg/L) を満たしていたが、下層では調査地点 2 において環境基準値を下回っていた。

環境基準値を下回っていた調査結果は、下層における調査地点 2 (3.0mg/L) であったが、廃棄物等受入前に実施した当海域における水質調査の結果 (平成 20 年度) は、下層で 1.2～9.2 mg/L (平均値 : 5.7mg/L) であり、この範囲内であるため、本事業の影響によるものではないと考えられる。

#### 6) 全窒素 (T-N)

全窒素 (T-N) は上層で 0.27～0.59mg/L、下層で 0.23～0.37mg/L の範囲にあり、上層、下層共に全ての調査地点で環境基準値 (0.6mg/L) を下回っていた。

#### 7) 全燐 (T-P)

全燐 (T-P) は上層で 0.072～0.10mg/L、下層で 0.041～0.069mg/L の範囲にあり、上層では全ての調査地点で環境基準値 (0.05mg/L) を上回っていたが、下層では調査地点 2 を除いて環境基準値を下回っていた。

環境基準値を超過した調査結果は、上層では調査地点 1 (0.10mg/L) 、調査地点 2 (0.094mg/L) 、調査地点 3 (0.085mg/L) 、調査地点 4 (0.072mg/L) 、調査地点 5 (0.10mg/L) 、下層では調査地点 2 (0.069mg/L) であったが、廃棄物等受入前に実施した当海域における水質調査の結果 (平成 20 年度) は、上層で 0.016～0.14 mg/L (平均値 : 0.067mg/L) 、下層で 0.012～0.15 mg/L (平均値 : 0.055mg/L) であり、いずれもこの範囲内であるため、本事業の影響によるものではないと考えられる。

#### 8) クロロフィル a

クロロフィル a は上層で 22～30  $\mu$ g/L、下層で 1～6  $\mu$ g/L の範囲であった。



### (3) 水質（放流水及び内水）

#### 1) 放流水（連続測定）

濁度は、0.1～5.4 度(カリン)（平均値 1.1 度(カリン)）の範囲であった。

水温は、18.5～23.5℃（平均値 20.5℃）の範囲であった。

pH は、7.8～8.2 の範囲にあり、測定期間を通じて放流水の基準値（5.0 以上 9.0 以下）の範囲内であった。

- \* 水温は、分配槽の温度を測定。
- \* COD については、測定計調整中のため欠測。
- \* DO については、測定計設置調整中のため欠測。

#### 2) 放流水、内水

##### ① 放流水

SS は、報告下限値未満（<1mg/L）～1mg/L（平均値 1mg/L）の範囲にあり、全測定を通じて放流水の基準値（60mg/L）及び管理目標値（10mg/L）を下回っていた。

FSS は、報告下限値未満（<1mg/L）～1mg/L（平均値 1mg/L）の範囲であった。

pH は、8.0 であり、放流水の基準値の範囲内であった。

COD は、3.4mg/L であり、放流水の基準値（90mg/L）及び管理目標値（30mg/L）を下回っていた。

T-N は、0.2mg/L であり、放流水の基準値（120mg/L、日間平均 60mg/L）及び管理目標値（30mg/L）を下回っていた。

##### ② 内水

SS は、報告下限値未満～2mg/L（平均値 1mg/L）の範囲であった。

FSS は、報告下限値未満～2mg/L（平均値 1mg/L）の範囲であった。

pH は 7.9、COD は 4.1mg/L、T-N は 0.4mg/L であった。

### (4) 騒音・低周波空気振動

#### 1) 騒音

環境騒音の騒音レベル（ $L_{eq}$ ）は、昼間は平均値 49 デシベル（43～52 デシベル）、夜間は平均値 49 デシベル（44～52 デシベル）であり、いずれも環境基準値（昼間 60 デシベル、夜間 50 デシベル）以下であった。

#### 2) 低周波空気振動

低周波空気振動の音圧レベル（ $L_{50}$ ）は、63～73 デシベル（平均値 68 デシベル）であり、いずれも環境影響評価時の予測値（73 デシベル）以下であった。

《 参 考 》

環境基準等（本報告関係分）

1. 大気質

項 目	基 準 値
二酸化硫黄 (SO <sub>2</sub> )	1時間値の1日平均値が0.04ppm以下であり、かつ、 1時間値が0.1ppm以下であること。
二酸化窒素 (NO <sub>2</sub> )	1時間値の1日平均値が0.04ppmから0.06ppmまでの ゾーン内又はそれ以下であること。
浮遊粒子状物質 (SPM)	1時間値の1日平均値が0.10mg/m <sup>3</sup> 以下であり、かつ、 1時間値が0.20mg/m <sup>3</sup> 以下であること。

2. 水質

水質

類型	項 目	基 準 値
B	水素イオン濃度 (pH)	7.8 以上 8.3 以下
	化学的酸素要求量 (COD)	3mg/L 以下
	溶存酸素量 (DO)	5mg/L 以上
III	全窒素 (T-N)	0.6mg/L 以下
	全磷 (T-P)	0.05mg/L 以下

注) 水素イオン濃度、化学的酸素要求量及び溶存酸素量の基準値は日間平均値、全窒素及び全磷の基準値は、年間平均値である。

水質（放流水）

処分場	項 目	基 準 値	管理目標値
管理型最終処分場	水素イオン濃度 (pH)	5.0 以上 9.0 以下	—
	化学的酸素要求量 (COD)	90mg/L 以下	30mg/L
	浮遊物質 (SS)	60mg/L 以下	10mg/L
	窒素含有量 (T-N)	120mg/L (日間平均60mg/L) 以下	30mg/L

注) 放流水の基準値は、一般廃棄物の最終処分場及び産業廃棄物の最終処分場に係る技術上の基準を定める省令別表第一より抜粋。

### 3. 騒音

類型	時 間 の 区 分	
	昼 間	夜 間
C	60デシベル以下	50デシベル以下

注) 1. 時間の区分は以下のとおりである。

昼間：午前6時～午後10時 夜間：午後10時～午前6時

2. 騒音の評価手法は、等価騒音レベルによるものとし、時間の区分ごとの全時間を通じた等価騒音レベルによって評価することを原則とする。

## II 事後調查結果

大気質測定結果総括表〔平成21年10月分〕

項 目		測 定 局
		南港中央公園
二酸化硫黄	有効測定日数（日）	31
	日平均値が0.04ppmを超えた日数（日）	0
	測定時間数（時間）	739
	1時間値が0.1ppmを超えた時間数（時間）	0
二酸化窒素	有効測定日数（日）	31
	日平均値が0.04ppm以上0.06ppm以下の日数（日）	5
	日平均値が0.06ppmを超えた日数（日）	0
	測定時間数（時間）	739
	1時間値が0.1ppm以上0.2ppm以下の時間数（時間）	0
	1時間値が0.2ppmを超えた時間数（時間）	0
浮遊粒子状物質	有効測定日数（日）	21
	日平均値が0.10mg/m <sup>3</sup> を超えた日数（日）	0
	測定時間数（時間）	509
	1時間値が0.20mg/m <sup>3</sup> を超えた時間数（時間）	0
備 考		

注：大気質の調査結果（大阪市環境局による常時測定結果）は、現時点では未確定値である。

二酸化硫黄測定結果[平成21年10月分]

測 定 局		南港中央公園	
項 目		日平均値 (ppm)	1時間値の 最高値 (ppm)
日	1 (木)	0.008	0.015
	2 (金)	0.005	0.008
	3 (土)	0.006	0.009
	4 (日)	0.007	0.010
	5 (月)	0.006	0.009
	6 (火)	0.004	0.007
	7 (水)	0.004	0.010
	8 (木)	0.002	0.003
	9 (金)	0.005	0.008
	10 (土)	0.006	0.009
	11 (日)	0.005	0.007
	12 (月)	0.006	0.011
	13 (火)	0.009	0.014
	14 (水)	0.007	0.013
	15 (木)	0.006	0.009
別 値	16 (金)	0.008	0.012
	17 (土)	0.005	0.007
	18 (日)	0.006	0.010
	19 (月)	0.007	0.015
	20 (火)	0.006	0.009
	21 (水)	0.008	0.014
	22 (木)	0.007	0.010
	23 (金)	0.007	0.012
	24 (土)	0.005	0.010
	25 (日)	0.003	0.005
	26 (月)	0.003	0.007
	27 (火)	0.004	0.007
	28 (水)	0.007	0.013
	29 (木)	0.010	0.020
	30 (金)	0.010	0.021
	31 (土)	0.008	0.012
有効測定日数 (日)		31	
測定時間 (時間)		739	
月平均値 (ppm)		0.006	
日平均値の最高値 (ppm)		0.010	
1時間値の最高値 (ppm)		0.021	
1時間値が0.1ppmを超えた時間数 (時間)		0	
日平均値が0.04ppmを超えた日数 (日)		0	

注：1. 1日の測定時間が20時間未満であれば（ ）書にする。その場合、日平均値の集計の対象としない。  
 2. 大気質の調査結果（大阪市環境局による常時測定結果）は、現時点では未確定値である。

一酸化窒素測定結果[平成21年10月分]

測 定 局		南港中央公園	
項 目		日平均値 (ppm)	1時間値の 最高値 (ppm)
日	1 (木)	0.011	0.034
	2 (金)	0.016	0.054
	3 (土)	0.002	0.006
	4 (日)	0.001	0.005
	5 (月)	0.011	0.052
	6 (火)	0.016	0.046
	7 (水)	0.015	0.056
	8 (木)	0.003	0.017
	9 (金)	0.011	0.036
	10 (土)	0.009	0.076
別	11 (日)	0.001	0.004
	12 (月)	0.004	0.027
	13 (火)	0.018	0.077
	14 (水)	0.006	0.036
	15 (木)	0.010	0.054
	16 (金)	0.016	0.074
	17 (土)	0.006	0.036
	18 (日)	0.002	0.015
	19 (月)	0.013	0.101
	20 (火)	0.003	0.009
値	21 (水)	0.013	0.058
	22 (木)	0.017	0.074
	23 (金)	0.010	0.043
	24 (土)	0.004	0.014
	25 (日)	0.001	0.002
	26 (月)	0.012	0.037
	27 (火)	0.003	0.008
	28 (水)	0.021	0.084
	29 (木)	0.022	0.056
	30 (金)	0.033	0.094
	31 (土)	0.009	0.034
有効測定日数 (日)		31	
測定時間 (時間)		739	
月平均値 (ppm)		0.010	
日平均値の最高値 (ppm)		0.033	
1時間値の最高値 (ppm)		0.101	

注：1. 1日の測定時間が20時間未満であれば（ ）書にする。その場合、日平均値の集計の対象としない。  
 2. 大気質の調査結果（大阪市環境局による常時測定結果）は、現時点では未確定値である。

二酸化窒素測定結果[平成21年10月分]

測 定 局		南港中央公園		
項 目		日平均値 (ppm)	1時間値の 最高値 (ppm)	
日	1 (木)	0.033	0.046	
	2 (金)	0.024	0.041	
	3 (土)	0.016	0.033	
	4 (日)	0.017	0.038	
	5 (月)	0.033	0.050	
	6 (火)	0.033	0.052	
	7 (水)	0.029	0.042	
	8 (木)	0.013	0.029	
	9 (金)	0.023	0.031	
	10 (土)	0.019	0.038	
	11 (日)	0.014	0.027	
	12 (月)	0.024	0.044	
	13 (火)	0.040	0.056	
	14 (水)	0.034	0.050	
	15 (木)	0.034	0.047	
別	16 (金)	0.039	0.068	
	17 (土)	0.035	0.051	
	18 (日)	0.013	0.039	
	19 (月)	0.025	0.053	
	20 (火)	0.018	0.029	
	21 (水)	0.038	0.055	
	22 (木)	0.035	0.051	
	23 (金)	0.035	0.071	
	24 (土)	0.024	0.036	
	25 (日)	0.010	0.015	
	値	26 (月)	0.028	0.045
		27 (火)	0.017	0.031
		28 (水)	0.046	0.070
		29 (木)	0.051	0.072
		30 (金)	0.053	0.087
		31 (土)	0.044	0.067
有効測定日数 (日)		31		
測定時間 (時間)		739		
月平均値 (ppm)		0.029		
日平均値の最高値 (ppm)		0.053		
1時間値の最高値 (ppm)		0.087		
1時間値が0.2ppmを超えた時間数 (時間)		0		
1時間値が0.1ppm以上0.2ppm以下の時間数 (時間)		0		
日平均値が0.06ppmを超えた日数 (日)		0		
日平均値が0.04ppm以上0.06ppm以下の日数 (日)		5		

注：1. 1日の測定時間が20時間未満であれば（ ）書にする。  
 その場合、日平均値の集計の対象としない。  
 2. 大気質の調査結果（大阪市環境局による常時測定結果）  
 は、現時点では未確定値である。



窒素酸化物（NO+NO<sub>2</sub>）測定結果〔平成21年10月分〕

測定局		南港中央公園		
項目		日平均値		1時間値の 最高値 (ppm)
		(ppm)	NO <sub>2</sub> / (NO+NO <sub>2</sub> ) (%)	
日	1 (木)	0.043	75.3	0.065
	2 (金)	0.039	60.5	0.091
	3 (土)	0.018	91.0	0.039
	4 (日)	0.018	92.8	0.039
	5 (月)	0.043	75.6	0.097
	6 (火)	0.049	67.6	0.090
	7 (水)	0.044	65.5	0.097
	8 (木)	0.016	79.8	0.036
	9 (金)	0.034	67.2	0.066
	10 (土)	0.028	69.1	0.113
別	11 (日)	0.015	91.9	0.028
	12 (月)	0.028	85.9	0.058
	13 (火)	0.058	68.6	0.125
	14 (水)	0.041	84.2	0.085
	15 (木)	0.043	77.6	0.100
	16 (金)	0.055	71.0	0.119
	17 (土)	0.041	85.5	0.087
	18 (日)	0.016	84.7	0.051
	19 (月)	0.038	66.0	0.154
	20 (火)	0.021	85.0	0.034
値	21 (水)	0.051	74.2	0.095
	22 (木)	0.051	67.7	0.124
	23 (金)	0.045	77.5	0.098
	24 (土)	0.028	85.2	0.050
	25 (日)	0.011	90.4	0.017
	26 (月)	0.040	69.2	0.082
	27 (火)	0.020	85.7	0.038
	28 (水)	0.067	68.3	0.129
	29 (木)	0.073	69.8	0.104
	30 (金)	0.085	61.6	0.143
	31 (土)	0.053	83.4	0.085
有効測定日数 (日)		31		
測定時間 (時間)		739		
月平均値 (ppm)		0.039		
日平均値の最高値 (ppm)		0.085		
1時間値の最高値 (ppm)		0.154		
月平均値 NO <sub>2</sub> / (NO+NO <sub>2</sub> ) (%)		73.8		

注：1. 1日の測定時間が20時間未満であれば（ ）書にする。その場合、日平均値の集計の対象としない。

2. NO<sub>2</sub>/ (NO+NO<sub>2</sub>)の算定方法は、下記のとおりである。

日(月)平均値NO<sub>2</sub>/ (NO+NO<sub>2</sub>)

$$= \frac{\text{(NO及びNO}_2\text{が同時測定されている時間のNO}_2\text{濃度の日(月)間にわたる総和)}}{\text{(NO及びNO}_2\text{が同時測定されている時間のNO+NO}_2\text{濃度の日(月)間にわたる総和)}}$$

3. 大気質の調査結果（大阪市環境局による常時測定結果）は、現時点では未確定値である。

浮遊粒子状物質測定結果〔平成21年10月分〕

測 定 局		南港中央公園	
項 目		日平均値 (mg/m <sup>3</sup> )	1時間値の 最高値 (mg/m <sup>3</sup> )
日	1 (木)	0.020	0.053
	2 (金)	0.020	0.042
	3 (土)	0.032	0.049
	4 (日)	0.021	0.040
	5 (月)	0.024	0.053
	6 (火)	0.026	0.050
	7 (水)	0.027	0.050
	8 (木)	0.010	0.027
	9 (金)	0.014	0.041
	10 (土)	0.015	0.033
別	11 (日)	0.017	0.033
	12 (月)	**	**
	13 (火)	**	**
	14 (水)	**	**
	15 (木)	**	**
	16 (金)	**	**
	17 (土)	**	**
	18 (日)	**	**
	19 (月)	**	**
	20 (火)	**	**
値	21 (水)	(0.026)	0.040
	22 (木)	0.027	0.051
	23 (金)	0.024	0.036
	24 (土)	0.022	0.038
	25 (日)	0.021	0.047
	26 (月)	0.022	0.052
	27 (火)	0.025	0.050
	28 (水)	0.041	0.075
	29 (木)	0.056	0.085
	30 (金)	0.059	0.109
	31 (土)	0.047	0.083
有効測定日数 (日)		21	
測定時間 (時間)		509	
月平均値 (mg/m <sup>3</sup> )		0.027	
日平均値の最高値 (mg/m <sup>3</sup> )		0.059	
1時間値の最高値 (mg/m <sup>3</sup> )		0.109	
1時間値が0.20mg/m <sup>3</sup> を超えた時間数 (時間)		0	
日平均値が0.10mg/m <sup>3</sup> を超えた日数 (日)		0	

- 注：1. 1日の測定時間が20時間未満であれば（ ）書にする。その場合、日平均値の集計の対象としない。  
 2. 大気質の調査結果（大阪市環境局による常時測定結果）は、現時点では未確定値である。  
 3. \*\*: 機械の故障・修理または調整による欠測を示す。

気象観測結果(風向・風速)[平成21年10月分]

測定局		南港中央公園			
項目		風速			最多 風向  16方位
		平均 風速 (m/s)	最大風速		
			風速 (m/s)	風向 16方位	
日	1 (木)	1.1	1.9	WNW	ENE, WNW
	2 (金)	1.2	2.1	SSW	S
	3 (土)	1.5	3.6	N	N
	4 (日)	1.1	2.5	SW	N
	5 (月)	1.7	3.2	SE	ESE
	6 (火)	1.2	2.0	E	NE
	7 (水)	2.3	5.1	NNE	NNE
	8 (木)	3.7	9.8	N	NNW
	9 (金)	1.5	4.0	NNW	N
	10 (土)	1.1	2.0	SW, W	NNE, NNW
	11 (日)	1.2	3.3	N	N
	12 (月)	1.0	2.6	WNW	E
	13 (火)	1.0	2.7	W	WSW
	14 (水)	1.2	3.0	NNW	N
	15 (木)	1.2	2.7	N	N
別 値	16 (金)	1.1	2.3	SW, WSW	SW
	17 (土)	1.3	2.2	ESE	ESE
	18 (日)	1.9	4.8	WSW	WNW
	19 (月)	1.3	2.9	SW	SW
	20 (火)	2.0	3.4	WNW	WNW
	21 (水)	1.1	2.3	W	ESE, N
	22 (木)	1.2	2.4	N	N
	23 (金)	1.2	2.0	N	N
	24 (土)	1.8	3.1	NE	NNE
	25 (日)	1.9	3.9	E	NE
	26 (月)	1.3	2.3	NE	N
	27 (火)	1.7	3.1	WSW	N
	28 (水)	0.9	1.7	N	N
	29 (木)	1.1	2.6	WSW	N
	30 (金)	1.0	1.9	WNW	N
	31 (土)	1.1	2.3	WNW	N
測定時間 (時間)		744			
月平均風速 (m/s)		1.4			
月最大風速 (m/s)		9.8			
月最多風向 (16方位)		N			

注：1. 1日の測定時間が20時間未満であれば（ ）書にする。その場合、日平均値の集計の対象としない。

2. 大気質の調査結果（大阪市環境局による常時測定結果）は、現時点では未確定値である。

風向別出現頻度及び風向別平均風速[平成21年10月分]

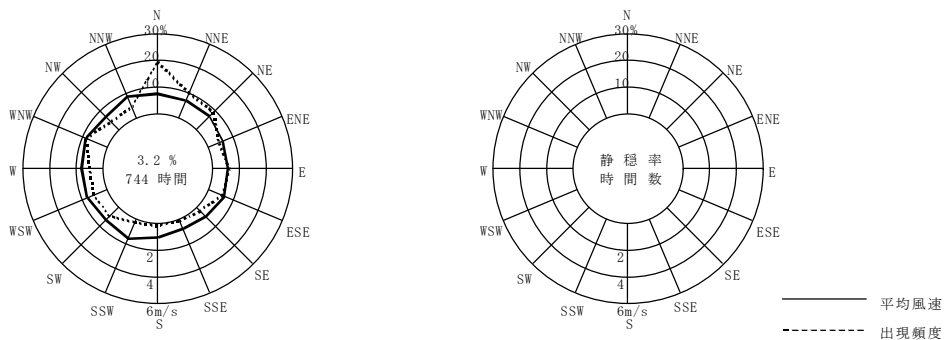
項目	方位	NNE	NE	ENE	E	ESE	SE	SSE	S	SSW	SW	WSW	W	WNW	NW	NNW	N	CALM	測定時間数
度数		77	70	36	49	46	17	9	10	12	36	41	38	65	32	35	147	24	744
頻度 (%)		10.3	9.4	4.8	6.6	6.2	2.3	1.2	1.3	1.6	4.8	5.5	5.1	8.7	4.3	4.7	19.8	3.2	—
平均風速 (m/s)		1.4	1.5	1.2	1.2	1.3	1.0	0.8	1.1	1.7	1.4	1.7	1.6	1.8	1.4	1.8	1.5	0.2	—

注)大気質の調査結果(大阪市環境局による常時測定結果)は、現時点では未確定値である。

測定局：南港中央公園局

風向風速計高さ：14.2m

凡例



注)大気質の調査結果(大阪市環境局による常時測定結果)は、現時点では未確定値である。

風配図 [平成21年10月分]

水質調査結果（一般項目）

[平成21年10月分]

調査日：平成21年10月6日

項目	調査点					最小値 ~ 最大値	平均値	
	1	2	3	4	5			
時刻	9:00	8:30	9:20	10:35	10:10	—	—	
透明度 [m]	2.3	2.7	2.3	2.2	2.6	2.2 ~ 2.7	2.4	
水温 [°C]	21.9	22.0	22.2	22.5	22.4	21.9 ~ 22.5	22.2	
	23.1	23.3	22.6	23.5	23.0	22.6 ~ 23.5	23.1	
塩分 [—]	29.2	29.2	28.9	30.8	31.8	28.9 ~ 31.8	30.0	
	32.8	32.7	32.7	32.9	32.6	32.6 ~ 32.9	32.7	
濁度 [度(カリン)]	6	5	5	7	4	4 ~ 7	5	
	4	3	5	5	4	3 ~ 5	4	
浮遊物質 (SS) [mg/L]	5	6	6	5	5	5 ~ 6	5	
	3	3	5	7	7	3 ~ 7	5	
水素イオン濃度 (pH) [—]	8.2	8.1	8.1	8.1	8.2	8.1 ~ 8.2	—	
	8.1	7.9	8.1	8.0	8.1	7.9 ~ 8.1	—	
化学的酸素要求量 (COD) [mg/L]	3.6	3.2	3.6	3.3	3.0	3.0 ~ 3.6	3.3	
	3.2	2.2	1.7	2.0	1.9	1.7 ~ 3.2	2.2	
溶存酸素量 (DO)	濃度 [mg/L]	7.2	6.5	6.9	6.9	7.7	6.5 ~ 7.7	7.0
		5.8	3.0	5.4	5.0	5.5	3.0 ~ 5.8	4.9
	飽和度 [%]	98	88	94	95	107	88 ~ 107	96
		82	43	76	71	78	43 ~ 82	70
全窒素 (T-N) [mg/L]	0.55	0.59	0.57	0.44	0.27	0.27 ~ 0.59	0.48	
	0.28	0.37	0.28	0.23	0.23	0.23 ~ 0.37	0.28	
全燐 (T-P) [mg/L]	0.10	0.094	0.085	0.072	0.10	0.072 ~ 0.10	0.090	
	0.042	0.069	0.043	0.041	0.041	0.041 ~ 0.069	0.047	
クロロフィル a (chl. a) [μg/L]	22	27	28	30	24	22 ~ 30	26	
	1	1	1	1	6	1 ~ 6	2	

注) 上段：上層（海面下1m）  
下段：下層（海底面上2m）

特記事項
------

水質様式第6号

水質調査結果（埋立中の濁り等監視—廃棄物処分場放流水（連続測定：総括））

[平成 21 年 10 月分]

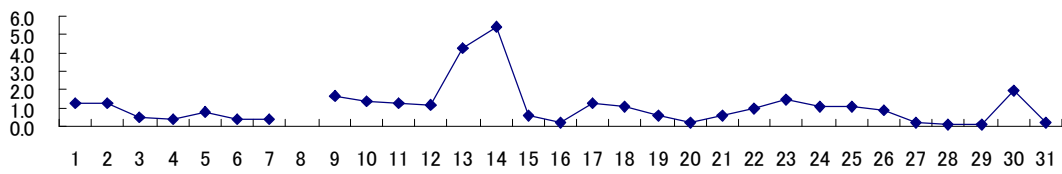
項目	区分	放流水			
		最小値	～	最大値	平均値
濁度	[度(カオリン)]	0.1	～	5.4	1.1
水温	[°C]	18.5	～	23.5	20.5
pH	[－]	7.8	～	8.2	－
COD	[mg/L]	**	～	**	**
DO	[mg/L]	**	～	**	**
特記事項	<ul style="list-style-type: none"> <li>・水温は、分配槽の温度を測定</li> <li>・10月8日は、台風18号の接近による発電機全停止のため、記録なし</li> <li>・CODについては、測定計調整中のため欠測</li> <li>・DOについては、測定計設置調整中のため欠測</li> </ul>				

水質様式第7号

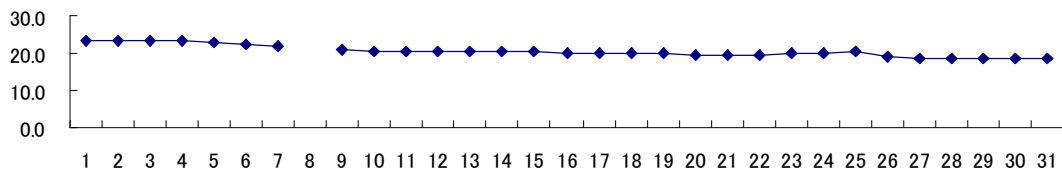
水質調査結果（埋立中の濁り等監視—廃棄物処分場放流水（連続測定））

[平成 21 年 10 月分]

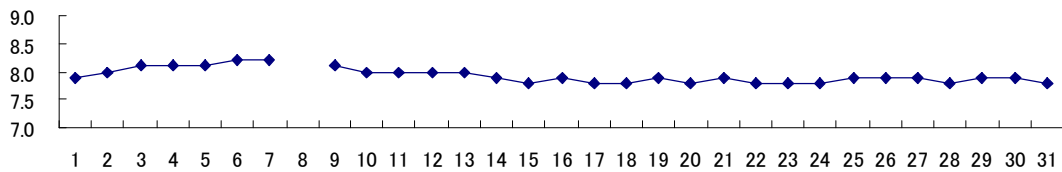
濁度 [度 (カリン)]



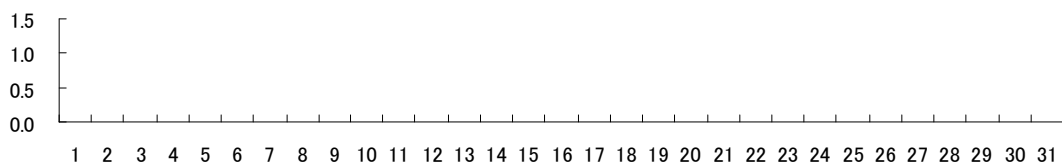
水温 [°C]



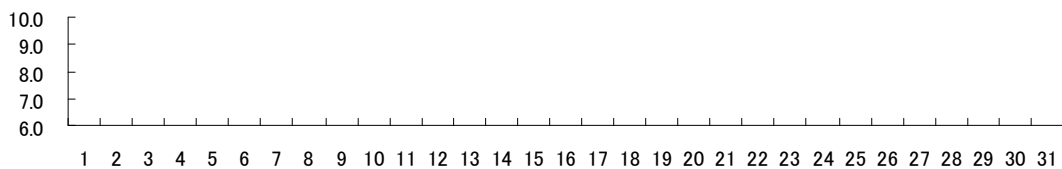
水素イオン濃度 (pH) [-]



化学的酸素要求量 (COD) [mg/L]



溶存酸素量 (DO) [mg/L]



→ (月/日)

水質様式第 8 号

水質調査結果（埋立中の濁り等監視—廃棄物処分場放流水、内水①） [平成 2 1 年 1 0 月分]

区分 項目 調査日	放流水			内水		
	時刻	S S	F S S	時刻	S S	F S S
		[mg/L]	[mg/L]		[mg/L]	[mg/L]
1 (木)	9:42	<1	<1	9:38	<1	<1
6 (火)	9:50	<1	<1	9:40	1	<1
15 (木)	9:45	1	<1	9:40	1	<1
22 (木)	9:45	1	<1	9:40	2	<1
29 (木)	9:45	1	1	9:40	2	2
平均値	—	1	1	—	1	1
最小値	—	<1	<1	—	<1	<1
最大値	—	1	1	—	2	2

特記事項
------



水質様式第9号

水質調査結果（埋立中の濁り等監視—廃棄物処分場放流水、内水②） [平成21年10月分]

調査日：平成21年10月6日

項目	区分	
	放流水	内水
時刻	9:50	9:40
pH[-]	8.0	7.9
COD[mg/L]	3.4	4.1
T-N[mg/L]	0.2	0.4

特記事項
------

環境騒音調査結果総括表〔平成21年10月分〕

調査地点：大阪南港野鳥園

調査日時：平成21年10月14日午前12時～10月15日午後12時

時間 区分	騒音レベル (デシベル)												主音源
	L <sub>5</sub>			L <sub>50</sub>			L <sub>95</sub>			L <sub>eq</sub>			
	平均	最小	最大	平均	最小	最大	平均	最小	最大	平均	最小	最大	
昼間	53	46	55	47	43	51	44	41	49	49	43	52	港湾作業等
夜間	51	46	54	48	43	52	46	41	51	49	44	52	虫、船舶等
一日	52	46	55	48	43	52	45	41	51	49	43	52	

注：1. L<sub>5</sub>、L<sub>50</sub>、L<sub>95</sub>の平均値は算術平均値、L<sub>eq</sub>の平均値はパワー平均値である。

2. 主音源は、寄与率第一位のものを示す。

3. 時間区分は、昼間は午前6時から午後10時、夜間は午後10時から午前6時までの間とする。

## 環境騒音調査結果[平成21年10月分]

調査地点：大阪南港野鳥園

調査日時：平成21年10月14日～15日

調査時間	時間の区分	地域の類型	環境基準値	騒音レベル (デシベル)				主音源
				L <sub>5</sub>	L <sub>50</sub>	L <sub>95</sub>	L <sub>eq</sub>	
06:00	昼間	C	60dB(A)	55	51	49	52	虫、鳥、港湾作業
07:00				53	49	47	50	虫、鳥、港湾作業、船舶
08:00				53	49	46	50	虫、鳥、港湾作業
09:00				55	49	46	51	虫、鳥、港湾作業
10:00				53	48	46	49	虫、鳥、港湾作業、船舶
11:00				52	46	43	49	虫、鳥、港湾作業
12:00				52	46	42	48	虫、鳥、港湾作業、船舶
13:00				53	48	45	49	虫、鳥、港湾作業
14:00				54	48	45	50	虫、鳥、港湾作業
15:00				55	48	45	50	虫、鳥、港湾作業
16:00				54	48	44	50	鳥、港湾作業、船舶
17:00				54	47	42	50	鳥、港湾作業
18:00				52	46	43	49	虫、港湾作業、船舶
19:00				53	49	45	50	虫
20:00				49	44	42	45	虫、船舶
21:00	46	43	41	43	虫			
22:00	夜間	C	50dB(A)	46	43	41	44	虫、港湾作業、船舶
23:00				47	44	42	45	虫、船舶
00:00				48	46	44	46	虫、船舶
01:00				52	48	46	48	虫、船舶
02:00				53	50	48	51	虫、船舶
03:00				52	51	49	51	虫
04:00				53	51	50	52	虫、船舶
05:00				54	52	51	52	虫、港湾作業、船舶
最小値				46	43	41	43	
最大値				55	52	51	52	
平均値				52	48	45	49	

注：L<sub>5</sub>、L<sub>50</sub>、L<sub>95</sub>の平均値は算術平均値、L<sub>eq</sub>の平均値はパワー平均値である。

低周波空気振動調査結果総括表 [平成21年10月分]

調査地点：大阪南港野鳥園

調査日時：平成21年10月14日午前12時～10月15日午後12時

音圧レベル (デシベル)												風速 (m/s)	
L <sub>5</sub>			L <sub>50</sub>			L <sub>95</sub>			L <sub>max</sub>				
平均	最小	最大	平均	最小	最大	平均	最小	最大	平均	最小	最大	最小	最大
72	64	78	68	63	73	66	61	72	75	68	85	0.0	1.8

注：平均値は算術平均値である。

## 低周波空気振動調査結果[平成21年10月分]

調査地点：大阪南港野鳥園

調査日：平成21年10月14日～15日

調査 時間	音圧レベル (デシベル)				風速 (m/s)	
	L <sub>5</sub>	L <sub>50</sub>	L <sub>95</sub>	L <sub>max</sub>	最小	最大
06:00	70	67	65	73	0.0	0.2
07:00	75	73	72	78	0.1	0.7
08:00	73	70	68	77	0.1	0.9
09:00	73	71	69	77	0.2	1.4
10:00	74	70	68	76	0.2	0.8
11:00	74	71	69	76	0.2	0.9
12:00	73	71	70	75	0.2	1.5
13:00	73	71	70	75	0.2	0.5
14:00	72	70	69	74	0.2	0.7
15:00	76	71	68	78	0.2	0.7
16:00	76	73	71	78	0.2	0.5
17:00	71	67	65	74	0.2	0.6
18:00	78	70	66	79	0.1	0.7
19:00	78	70	68	85	0.3	1.8
20:00	73	69	66	78	0.2	1.6
21:00	66	64	63	68	0.1	0.3
22:00	76	68	63	80	0.1	0.3
23:00	71	64	62	73	0.1	0.2
00:00	68	63	61	73	0.2	0.8
01:00	66	63	62	73	0.1	1.0
02:00	71	67	63	74	0.0	0.5
03:00	64	63	62	68	0.0	0.4
04:00	68	65	63	71	0.0	0.7
05:00	70	67	64	72	0.0	0.5
最小値	64	63	61	68	0.0	0.2
最大値	78	73	72	85	0.3	1.8
平均値	72	68	66	75	0.1	0.8