

避難確保計画の作成及び避難訓練の 実施について

令和7年1月

大阪府 都市整備部

事業調整室 都市防災課 防災計画グループ
河川室 河川整備課 計画グループ

水防法・土砂災害防止法が改正されました

～要配慮者利用施設における円滑かつ迅速な避難のために～

※ 土砂災害防止法の正式名称は「土砂災害警戒区域等における土砂災害防止対策の推進に関する法律」です。

『水防法』及び『土砂災害防止法』の改正により、要配慮者利用施設の避難の実効性確保のため、避難訓練の報告が義務づけられるとともに、避難確保計画や避難訓練に対して市町村長が助言・勧告できる制度が創設されました。（令和3年7月16日改正法施行）



要配慮者利用施設の避難の実効性を確保するためのポイント【改正事項】

- ① 避難確保計画の作成
- ② 避難訓練の実施に加えて、**市町村長への報告の義務化**
- ③ **避難確保計画・避難訓練に対する市町村長の助言・勧告の制度化**

※R3.7法改正



※「浸水想定区域」とは、洪水・雨水出水・高潮により浸水が想定される区域であり、国または都道府県が指定します。



※「土砂災害警戒区域」とは、土砂災害が発生した場合に、住民等の生命又は身体に危害が生じるおそれがあると認められる区域であり都道府県が指定します。

要配慮者利用施設 とは…

社会福祉施設、学校、医療施設
その他の主として防災上の配慮を要する方々が利用する施設です。

例えば

（社会福祉施設）

- ・老人福祉施設
- ・有料老人ホーム
- ・認知症対応型老人共同生活援助事業の用に供する施設
- ・身体障害者社会参加支援施設
- ・障害者支援施設
- ・地域活動支援センター
- ・福祉ホーム
- ・障害福祉サービス事業の用に供する施設
- ・保護施設

- ・児童福祉施設
- ・障害児通所支援事業の用に供する施設
- ・児童自立生活援助事業の用に供する施設
- ・放課後児童健全育成事業の用に供する施設
- ・子育て短期支援事業の用に供する施設
- ・一時預かり事業の用に供する施設
- ・児童相談所
- ・母子・父子福祉施設
- ・母子健康包括支援センター 等

（学校）

- ・幼稚園
- ・義務教育学校
- ・特別支援学校
- ・小学校
- ・高等学校
- ・高等専門学校
- ・中学校
- ・中等教育学校
- ・専修学校（高等課程を置くもの） 等

（医療施設）

- ・病院
- ・診療所
- ・助産所 等

※ 義務付けの対象となるのは、これら浸水想定区域や土砂災害警戒区域内にある要配慮者利用施設のうち（津波は、津波災害警戒区域内にある施設のうち）、市町村地域防災計画にその名称及び所在地が定められた施設です。

1

避難確保計画の作成

※「避難確保計画の作成・活用の手引き」を国土交通省のホームページに掲載していますので、計画作成の参考としてください。

- 「避難確保計画」とは、水害や土砂災害が発生するおそれがあるとき、**利用者の円滑かつ迅速な避難の確保を図るために**必要な防災体制や訓練などに関する事項を定めた計画です。
- 避難確保計画が実効性あるものとするためには、**施設管理者等の皆さまが主体的に作成**いただくことが重要です。
- 作成した避難確保計画は、職員のほか、施設利用者やご家族の方々も日頃より確認することができるよう、その概要などを**共用スペースの掲示板などに掲載**しておくことも有効です。

2

避難訓練の実施・防災教育の実施



- 作成した**避難確保計画に基づいて避難訓練を実施**することが義務づけられています。（原則として年1回以上実施しましょう）
- 避難訓練は、立ち退き避難や屋内安全確保を行う訓練のほかに、図面上でシミュレーションを行う訓練なども選択できます。施設利用者の負担も考慮し、回数や内容を工夫してください。
- 職員のほか、避難の協力者となっている消防団や近隣の企業、地域住民、利用者の家族なども**参加してもらうようにしましょう**。
- **訓練後は振り返りを行い、避難確保計画の見直し**を行いましょう。
- **施設職員への防災教育のためには、市町村の研修会への参加、先進的な取組を実施している施設への見学等**の方法もあります。

避難体制のより一層の強化のためには、避難確保計画を作成し、毎年、避難訓練等を通じて内容を見直すことが重要です。

3

適切な助言・勧告を得るための報告



- 避難確保計画を作成・変更したときや、訓練を実施したときは、遅滞なく、**市町村長へ報告**する必要があります。
- 避難確保計画や避難訓練に関して**市町村から必要な助言・勧告**を受けることができますので、**適切な助言等**が得られるよう、報告の際には国土交通省の**チェックリスト**※等を添付して市町村に報告しましょう。

※チェックリストは、国土交通省のホームページに掲載しています。

避難訓練の種類と実施例

○市町村の地域防災計画に定められた要配慮者利用施設は**水防法や土砂災害防止法に基づき、避難訓練の実施が義務付けられています。**

○原則年1回以上の実施をお願いします。

■立退き訓練



■屋内安全確保訓練



■図上訓練



施設利用者の
参加不要

■避難経路等の確認訓練



施設利用者の
参加不要

※訓練事例は「要配慮者利用施設における避難確保計画の作成・活用の手引き」（国土交通省 水管理・国土保全局、R4.3）より抜粋
<https://www.mlit.go.jp/river/bousai/main/saigai/jouhou/jiesuibou/pdf/tebiki.pdf>

⇒各施設の状況に応じて、上記を参考に訓練を計画してください。

訓練実施後の報告

○避難訓練を実施した場合、市町村への報告が義務付けられています。

訓練実施結果報告書（様式例）

施設名	●●病院		
実施日時	令和6年5月15日 10時00分 から 11時00分 まで		
実施場所	施設内、施設～最寄りの避難所		
想定災害 (該当する□にチェックをする。)	<input checked="" type="checkbox"/> 洪水 <input type="checkbox"/> 土砂災害 <input type="checkbox"/> 高潮 <input type="checkbox"/> 津波 <input type="checkbox"/> その他の災害 ()		
訓練種類・内容 (該当する□にチェックをする。)	<input checked="" type="checkbox"/> 図上訓練	<input type="checkbox"/> 情報伝達訓練	
	<input checked="" type="checkbox"/> 避難経路の確認訓練	<input type="checkbox"/> 水平避難（立退き避難）訓練	
	<input type="checkbox"/> 垂直避難訓練	<input type="checkbox"/> 持ち出し品の確認訓練	
	<input type="checkbox"/> その他 () (訓練内容を適時自由記載) ・施設内の避難経路を図上で確認 ・最寄り避難所までの経路確認		
訓練参加者 ・参加人数	職員（全員・一部）	15名	
	患者等（全員・一部）	名	
	その他訓練参加者：消防団等	名	
	地域の協力者 その他	名 名	
訓練実施責任者	職	氏名	
確認事項	<input type="checkbox"/> 避難支援に要した人数	名	<input type="checkbox"/> 避難に要した時間 1時間00分
	<input type="checkbox"/> 避難先や避難経路の安全性 その他		
訓練によって確認された課題とその改善方法等	・避難後の患者へのケア ・移動が難しい患者への対応		
訓練記録作成者	職	氏名	

避難訓練実施後は、所定の様式により、市町村へ報告書の提出をお願いします。

報告書の様式や提出方法は各市町村で定められています。

問い合わせ先は、次のスライドを参考にしてください。

※様式の出典

国土交通省のHP：

<https://www.mlit.go.jp/river/bousai/main/saigai/jouhou/jieisuibou/bousai-gensai-suibou02.html>

訓練実施後の報告その①

市町村	問合せ・提出先	避難確保計画に関する市町村HP
大阪市	危機管理室	https://www.city.osaka.lg.jp/kikikanrishitsu/page/0000409706.html
堺市	危機管理室防災課	https://www.city.sakai.lg.jp/kurashi/bosai/kojo/youhairyo/hinankakuhoikeikaku.html
池田市	都市整備部土木管理課	https://www.city.ikeda.osaka.jp/soshiki/toshiseibibu/doboku/suibou/15404.html
箕面市	箕面市総務部市民安全政策室	—
豊中市	右記URLページに掲載	https://www.city.toyonaka.osaka.jp/kurashi/bosai/bousai_info/jishin_fusuigai/hinankakuhoikeikaku.html
能勢町	総務部住民課自治防災担当	—
豊能町	総務部総務課	—
高槻市	右記URLページに掲載	https://www.city.takatsuki.osaka.jp/soshiki/2/1113.html
茨木市	総務部危機管理課防災政策係	https://www.city.ibaraki.osaka.jp/kikou/soumu/kikikanri/menu/preparation_disaster/husuigai/hinankakuhoikeikaku.html
吹田市	右記URLページに掲載	https://www.city.suita.osaka.jp/home/soshiki/div-somu/kikikanri/_105766.html
摂津市	総務部 防災危機管理課	https://www.city.settsu.osaka.jp/soshiki/soumubu/bousaikikikanrika/bousai/hinankoudouyoushiensyataisku/14861.html
島本町	右記URLページに掲載	https://www.town.shimamoto.lg.jp/site/bousai/1839.html
枚方市	右記URLページに記載	https://www.city.hirakata.osaka.jp/kikikanri/0000017588.html
寝屋川市	右記URLページに掲載	https://www.city.neyagawa.osaka.jp/organization_list/kikikanri/bousaika/bousai_etc/1604560665032.html
守口市	右記URLページに掲載	https://www.city.moriguchi.osaka.jp/kakukanoannai/kikikanrishitsu/chiiki_bousai_plan/2406.html
門真市	総務部危機管理課	https://www.city.kadoma.osaka.jp/kurashi/anshin/4/10/14785.html
大東市	右記URLページに掲載	https://www.city.daito.lg.jp/site/bousai/18030.html
交野市	危機管理室 安心安全担当	https://www.city.katano.osaka.jp/docs/2021060400010/
四條畷市	右記URLページに記載	https://www.city.shijonawate.lg.jp/soshiki/18/30540.html
東大阪市	右記URLページに記載	https://www.city.higashiosaka.lg.jp/kikikanri/0000023807.html
八尾市	右記URLページに記載	https://www.city.yao.osaka.jp/0000045930.html
柏原市	右記URLページに記載	http://www.city.kashiwara.osaka.jp/docs/2019040900018/

訓練実施後の報告その②

市町村	問合せ・提出先	避難確保計画に関する市町村HP
松原市	市長公室危機管理課	https://www.city.matsubara.lg.jp/docs/page14496.html
藤井寺市	右記URLページに記載	https://www.city.fujiidera.lg.jp/soshiki/kikikanri/kikikanri/bousai_torikumi/hinankakuhoikeikaku.html
羽曳野市	右記URLページに記載	https://www.city.habikino.lg.jp/soshiki/kikikanri/kikikanrika/keikaku/12146.html
富田林市	右記URLページに記載	https://www.city.tondabayashi.lg.jp/soshiki/7/57357.html
河内長野市	右記URLページに記載	https://www.city.kawachinagano.lg.jp/soshiki/1/29900.html
大阪狭山市	右記URLページに記載	https://www.city.osakasayama.osaka.jp/sosiki/bousaibouhan/4/7/1/5597.html
太子町	自治防災課	—
河南町	総合政策部危機管理室	—
千早赤阪村	危機管理課	—
和泉市	右記URLページに記載	https://www.city.osaka-izumi.lg.jp/kakukano/kikikanribu/kikikanri/osirase/keikaku/17969.html
高石市	右記URLページに記載	https://www.city.takaishi.lg.jp/kakuka/sougouseisaku/kikikanri_ka/soane/hinankakuhoikeikaku.html
泉大津市	泉大津市危機管理課	https://www.city.izumiotsu.lg.jp/kakuka/kikikanri/kikikanri/keikaku/1520496692800.html
忠岡町	右記URLページに記載	https://www.town.tadaoka.osaka.jp/kurashi/bousai_kikikanri/keikaku/2045.html
岸和田市	右記URLページに記載	https://www.city.kishiwada.osaka.jp/soshiki/27/hinannakuhoikeikaku.html
貝塚市	右記URLページに記載	https://www.city.kaizuka.lg.jp/kakuka/kikikanri/kikikanri/bousai_topics/30465.html
泉佐野市	危機管理課	https://www.city.izumisano.lg.jp/kakuka/kyoudou/kikikanri/menu/bou/saigai/hinannakuhoikeikaku/1613287272319.html
泉南市	危機管理課危機管理係	https://www.city.sennan.lg.jp/kurashi/bosai/bosai/saigai/1625035985269.html
阪南市	右記URLページに記載	https://www.city.hannan.lg.jp/kakuka/somu/kiki/5495.html
熊取町	総合政策部危機管理課	—
田尻町	安全安心まちづくり推進局	—
岬町	危機管理担当	—

- ✓ 要配慮者利用施設の避難の実効性確保のため、避難確保計画の作成及び**避難訓練の実施、訓練実施後の報告**が義務付けられている
- ✓ 安全・迅速な避難には、避難訓練の実施が不可欠
- ✓ 避難訓練は、できることから取り組もう
- ✓ 避難訓練実施後の報告を忘れずに

(参考) 避難確保計画の作成・活用の手引き 様式等

○国土交通省ホームページにおいて、避難確保計画の作成・活用の手引き・避難訓練実施報告書の様式例、解説動画などが掲載されています。

◆ 避難確保計画の作成・手引き 記載例 掲載ページ

<https://www.mlit.go.jp/river/bousai/main/saigai/jouhou/jieisuibou/bousai-gensai-suibou02.html>



訓練実施結果報告書 (様式例)

施設名			
実施日時	年 月 日 時 分 から 時 分 まで		
実施場所			
想定災害 (該当する口にチェックをする。)	<input type="checkbox"/> 洪水	<input type="checkbox"/> 土砂災害	<input type="checkbox"/> 高潮
	<input type="checkbox"/> その他の災害 ()		
訓練種別・内容 (該当する口にチェックをする。) (訓練内容を適時自由記載)	<input type="checkbox"/> 図上訓練	<input type="checkbox"/> 情報伝達訓練	
	<input type="checkbox"/> 避難経路の確認訓練	<input type="checkbox"/> 水平避難 (立退き避難) 訓練	
	<input type="checkbox"/> 乗車避難訓練	<input type="checkbox"/> 降出し品の確認訓練	
	<input type="checkbox"/> その他 ()		
訓練参加者 ・参加人数	職員 (全員・一部)	名	
	事業者等 (全員・一部)	名	
	その他訓練参加者: 消防団等	名	
	地域の協力者 その他	名	
訓練実施責任者	職 氏名		
	<input type="checkbox"/> 避難支援に要した人数	名	<input type="checkbox"/> 避難に要した時間
確認事項	<input type="checkbox"/> 避難先や避難経路の安全性	時間 分	
	その他		
訓練によって確認された課題とその改善方法等			
訓練記録作成者	職 氏名		

訓練実施結果報告書 (様式例)

避難確保計画の作成・活用の手引き・様式等

● 避難確保計画の作成・活用の手引き (令和4年3月) (PDF: 5.4MB)

● 様式編

- 社会福祉施設 (XLSX: 1.7MB)
- 学校 (XLSX: 1.8MB)
- **医療施設 (XLSX: 1.8MB)**

● 過去の手引き

● 記載例

- 社会福祉施設 (PDF: 4.2MB)
- 学校 (PDF: 7.6MB)
- 医療施設 (PDF: 7.8MB)

● 避難訓練実施報告書 (様式例)

- 社会福祉施設 (WORD: 40KB)
- 学校 (WORD: 40KB)
- 医療施設 (WORD: 41KB)

● 避難確保計画チェックリスト

- 社会福祉施設の避難確保計画 (非常災害対策計画を含む) チェックリスト (WORD: 27.6KB)
- **医療施設における避難確保計画チェックリスト (WORD: 28.5KB)**

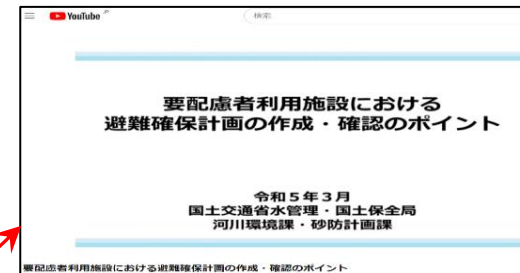
● 動画

- **要配慮者利用施設における避難確保計画の作成・確認のポイント (約18分) (YouTube) NEW**

医療施設の避難確保計画チェックリスト

医療施設	市町村	
チェック担当者名	チェック担当者名	
医療施設名		
市町村名		
医療施設の災害リスク情報の確認	医療施設	市町村
災害リスクに応じて、当該医療施設が市町村地域防災計画に位置づけられているか	チェック欄	チェック欄
災害リスクの確認	<input type="checkbox"/> 位置づけ確認した	<input type="checkbox"/> 位置づけ確認していない
洪水浸水想定区域内に位置するか	<input type="checkbox"/> 位置する	<input type="checkbox"/> 位置しない
雨水出水浸水想定区域内に位置するか	<input type="checkbox"/> 位置する	<input type="checkbox"/> 位置しない
高潮浸水想定区域内に位置するか	<input type="checkbox"/> 位置する	<input type="checkbox"/> 位置しない
津波浸水想定区域内に位置するか	<input type="checkbox"/> 位置する	<input type="checkbox"/> 位置しない
津波災害警戒区域内に位置するか	<input type="checkbox"/> 位置する	<input type="checkbox"/> 位置しない
土砂災害警戒区域・土砂災害特別警戒区域内に位置するか	<input type="checkbox"/> 位置する	<input type="checkbox"/> 位置しない

避難確保計画チェックリスト



避難確保計画の作成・確認のポイント解説動画

(参考) 其他のお役立ち情報

○其他、要配慮者利用施設における避難確保に関するeラーニング教材や、水害からの避難の取り組みの成果事例集などを掲載しています。

お役立ち情報

リーフレット

- 要配慮者利用施設における避難確保計画の作成と活用について(PDF:1.09MB) **NEW**

要配慮者利用施設における避難確保に関するeラーニング教材

- ナレーション付き動画(約21分)(YouTube)
- テキスト(PDF:5.2MB)(PPTX:28MB)

避難確保計画作成の参考資料

- 要配慮者利用施設における避難に関する計画作成の事例集(水害・土砂災害) (PDF:11.21MB)
- 要配慮者利用施設における避難確保計画作成推進に向けた地方公共団体等の取組事例集 (PDF:3.62MB)
- 要配慮者利用施設における水害からの避難の取り組みの成果事例集 (PDF:1.47MB) **NEW**

水防法・土砂災害防止法の改正について

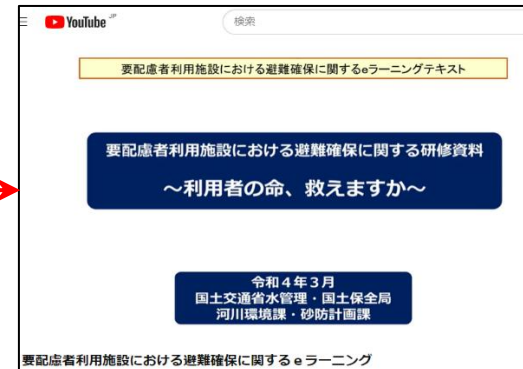
- 都道府県・市町村の担当者向け (PDF:359KB)
- 要配慮者利用施設の管理者・所有者向け (PDF:368KB)

洪水時に想定される浸水深等が分かるサイト

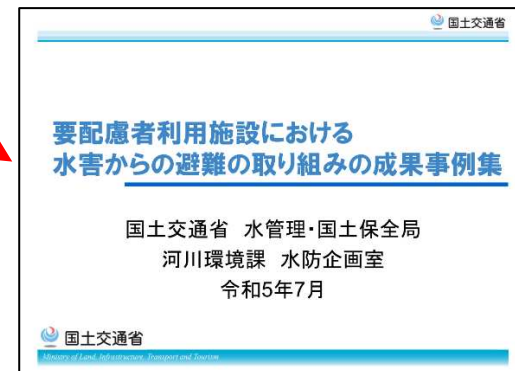
- ハザードマップポータルサイト
- 浸水ナビ

雨量・河川水位などの観測情報がリアルタイムに把握できるサイト

- 川の防災情報



要配慮者利用施設における避難確保に関するeラーニング 解説動画



要配慮者利用施設における水害からの避難の取り組みの成果事例集