

개요판
오사카부 고령자 계획 2018

~ 서로 보살피고 지역에서 보살피는 고령사회 ~
(오사카부 고령자 복지 계획 및 개호보험 사업 지원 계획)

2018년 3월
오사카부



1	‘오사카부 고령자 계획 2018’의 자리매김	1
2	계획의 개요	1
	제 1 장 계획 책정의 의의	1
	제 2 장 고령자의 현황과 장래 추계	2
	제 3 장 시책의 추진 방책	7
	(1) 자립지원, 개호예방·중도화 방지	7
	(2) 개호급부 등 적정화(제4기 오사카부 개호급부 적정화 계획)	8
	(3) 지역포괄 케어시스템 구축을 위한 노력	8
	(4) 주민의 희망, 지역의 실정에 맞춘 다양한 주거, 서비스 기반의 정비	9
	(5) 인재 확보 및 자질 향상	10
	(6) 개호보험사업의 적절한 운영	10
	(7) 지역 공생 사회의 실현을 향해서	11
	제 4 장 개호 서비스량의 예상 및 필요 입소(이용) 정원 총수	12
	(1) 요지원·요개호 인정자의 장래 추계	12
	(2) 개호 서비스량의 예상	13
	(3) 시설·거주계 서비스·지역밀착형 서비스의 필요 입소(이용) 정원 총수	15
	(4) 【참고】 계획 기간의 개호급부비 등의 예상	16
	제 5 장 오사카부 고령자 계획 2015의 검증	17

1 '오사카부 고령자 계획 2018'의 자리매김

이 계획은 '개호보험사업에 관한 보험급부의 원활한 실시를 확보하기 위한 기본적인 방침'(2018년 후생노동성 고지 제57호)에 따라 개호보험법에 근거한 개호보험사업 지원계획과 노인복지법에 근거한 노인복지계획을 일원화하여 책정한 것입니다.

2 계획의 개요

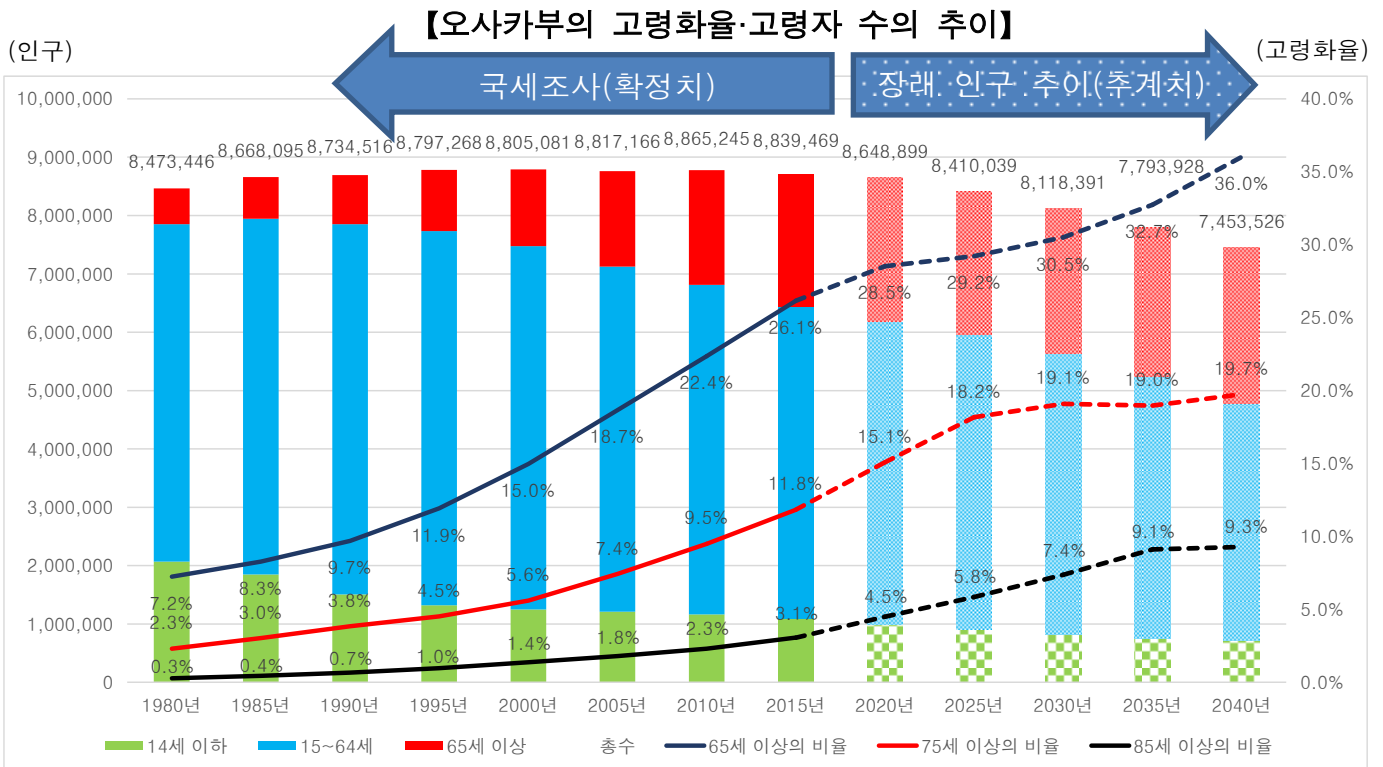
제 1 장 계획 책정의 의의

- (1) 고령화·인구감소 사회가 도래함으로써 오사카부에서도 고령화가 진전되어 75세 이상의 인구 비율이 11.8%(2015년 국세조사)로 나타났습니다.
특히, 이른바 '전후 베이비 붐 세대'의 인구 구성비가 큰 오사카부에서는 요개호 등 인정자, 인지증 고령자, 단신·고령 부부 세대 등이 급증하는 '도시형 고령화'의 진전이 예상되고 있어, 전후 베이비 붐 세대가 모두 75세 이상이 되는 '2025년' 및 전후 베이비 붐 세대의 주니어 세대가 모두 65세 이상이 되어 개호 수요의 정점이 예상되는 '2040년'을 앞두고 개호보험제도에 관한 재정 및 개호인재 확보 양면의 지속 가능성이 과제로 부상하고 있습니다.
- (2) 이 계획은 상기 과제를 계기로 개호예방, 중도화 방지 등의 추진과 의료·개호 연계 등의 '지역 포괄 케어 시스템'을 심화·추진하는 관점 등, 향후 실시하는 개호보험 시책의 큰 방향성에 있어 '나침반'이 되도록, 대책 등에 관한 '목표·지표'를 설정하고 지역의 실정에 맞는 다양한 보험자 지원책을 검토·실시합니다.
- (3) 이 계획에서는 '인권 존중', '자립지원, 개호예방·중도화 방지 추진', '고령자의 자립과 존엄을 지지하는 체제 정비·시책 추진', '지역포괄 케어시스템의 심화·추진에 대한 협동의 중요성', '중장기적인 관점에서 본 시설 정비 및 주택 서비스의 방향과 원활한 서비스 제공을 지지하는 개호인재 확보의 필요성', '재해 시의 복지서비스 유지와 관계기관의 연계' 등 총 6개의 기본이념에 입각한 시책을 전개합니다.
- (4) 계획 기간은 2018년도에서 2020년도까지 3년간입니다. 계획의 진행 관리에 있어서는 정기적으로 '목표·지표'의 달성 상황에 관한 조사, 분석 및 평가 등을 파악할 필요가 있다는 점에서 매년도, 필요사항 확인 및 팔로업을 실시합니다.
- (5) 고령자 복지권은 복지서비스 및 보건의료 서비스의 연계를 꾀한다는 관점에서 오사카부 의료계획에서 정하는 2차 의료권(일반적인 보건의료 서비스가 완결적으로 제공되는 지역적 단위) 및 오사카부 지역의료개호 종합확보계획(기금 사업)에 정하는 의료개호 종합확보 구역과 합치시키는 것으로 하고 오사카부에서는 다음 일람과 같이 8지역권으로 합니다.

권명	시정촌
오사카시 고령자 복지권	오사카시
도요노 고령자 복지권	도요나카시, 이케다시, 스이타시, 미노시, 도요노초, 노세초
미시마 고령자 복지권	다카쓰키시, 이바라키시, 셋쓰시, 시마모토초
기타카와치 고령자 복지권	모리구치시, 히라카타시, 네야가와시, 다이토시, 가도마시, 시조나와테시, 가타노시
나카카와치 고령자 복지권	야오시, 가시와라시, 히가시오사카시
미나미카와치 고령자 복지권	돈다바야시시, 가와치나가노시, 마쓰바라시, 하비키노시, 후지이데라시, 오사카 사야마시, 다이시초, 가난초, 지하야아카사카무라
사카이시 고령자 복지권	사카이시
센슈 고령자 복지권	기시와다시, 이즈미오쓰시, 가이즈카시, 이즈미사노시, 이즈미시, 다카이시시, 센난시, 한난시, 다다오카초, 구마토리초, 다지리초, 미사키초

제 2 장 고령자의 현황과 장래 추계

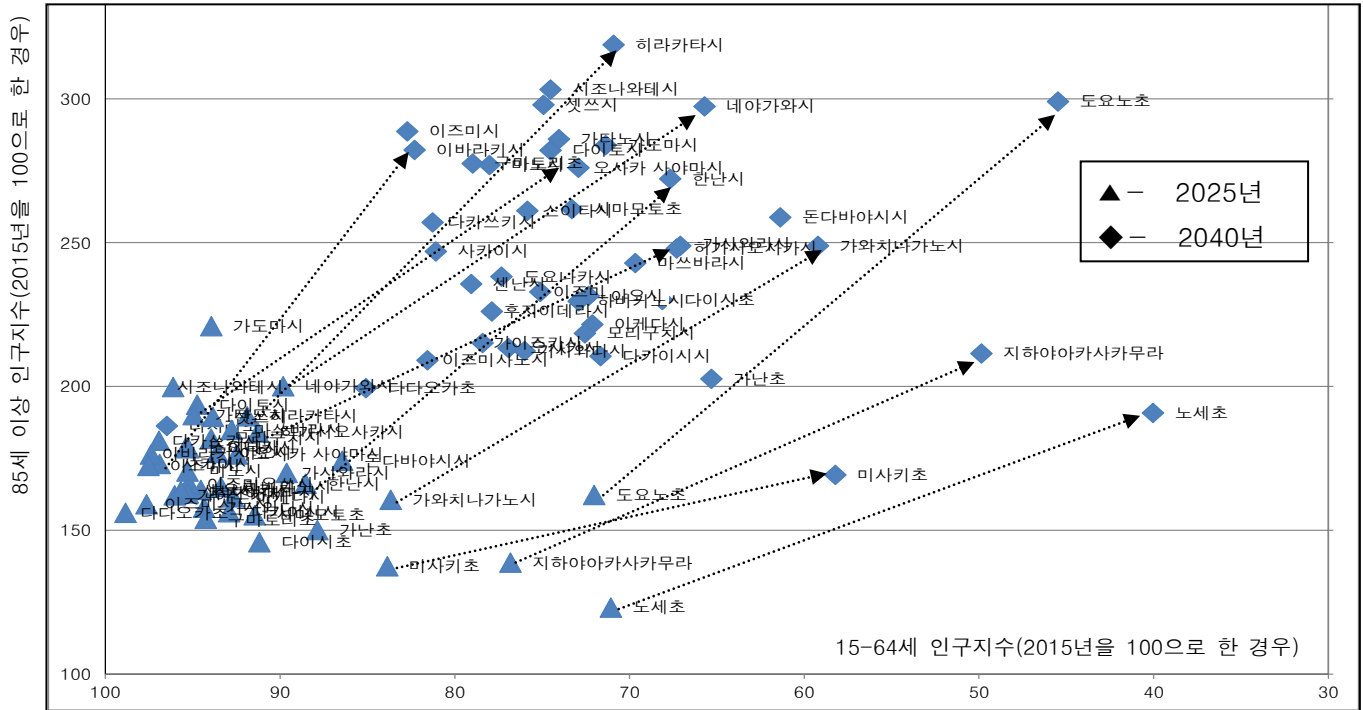
(1) 2015년, 오사카부의 65세 이상 인구비율은 26.1%, 75세 이상 인구비율은 11.8%이며, 전국의 26.6%, 12.8%보다 낮지만, 전후 베이비 붐 세대(1947년~1949년생)의 구성비가 크기 때문에 2025년에는 75세 이상 인구가 약 153만 명이 되어, 2015년부터 10년간 1.43배(전국 1.35배)로 급증하는 등, 향후 급속히 고령화가 진전될 것이라 예상되고 있습니다.



※ 총무성 '국세조사'(1980~2015년), 국립 사회보장·인구문제 연구소 '일본의 지역별 장래 추계 인구(2013년 3월 추계)'를 이용해 오사카부에서 작성

(2) 국립 사회보장·인구문제 연구소의 추계에 따르면 생산연령인구의 감소 경향이 이어지는 한편, 85세 이상 인구의 증가가 현저해지는 ‘초고령화’의 진전이 예상됩니다. ‘초고령화’의 진전 상황은 남녀 구성·연령계급 구성에 따라 크게 다르다는 점에서 시정촌에서는 지역의 실정·변화에 따른 대응이 요구됩니다.

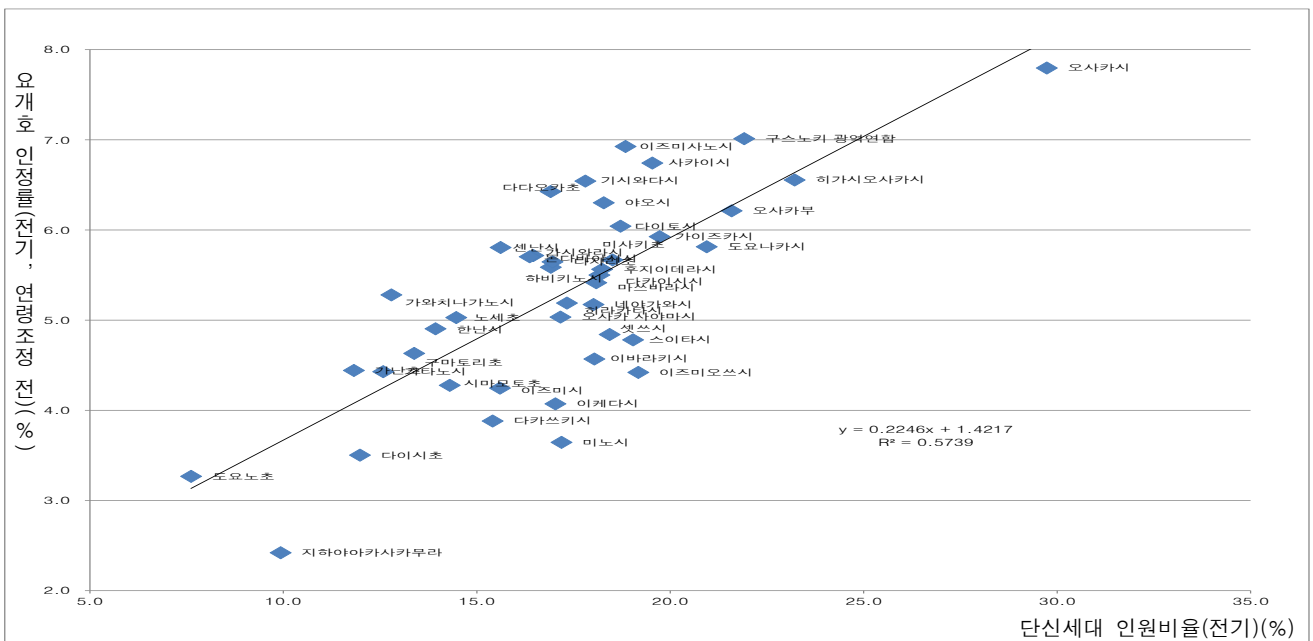
【2025~2040년의 오사카부 내 각 시정촌의 인구지수 변화】



※ 2025년, 2040년 모두 총무성 ‘국세조사’(2015년), 국립 사회보장·인구문제 연구소 ‘일본의 지역별 장래 추계 인구(2013년 3월 추계)’를 이용해 오사카부에서 작성

(3) 고령자가 있는 일반세대의 상황 중 전기 고령자 단신세대의 비율과 요개호 인정률 사이에는 높은 상관성이 있음을 나타냅니다.

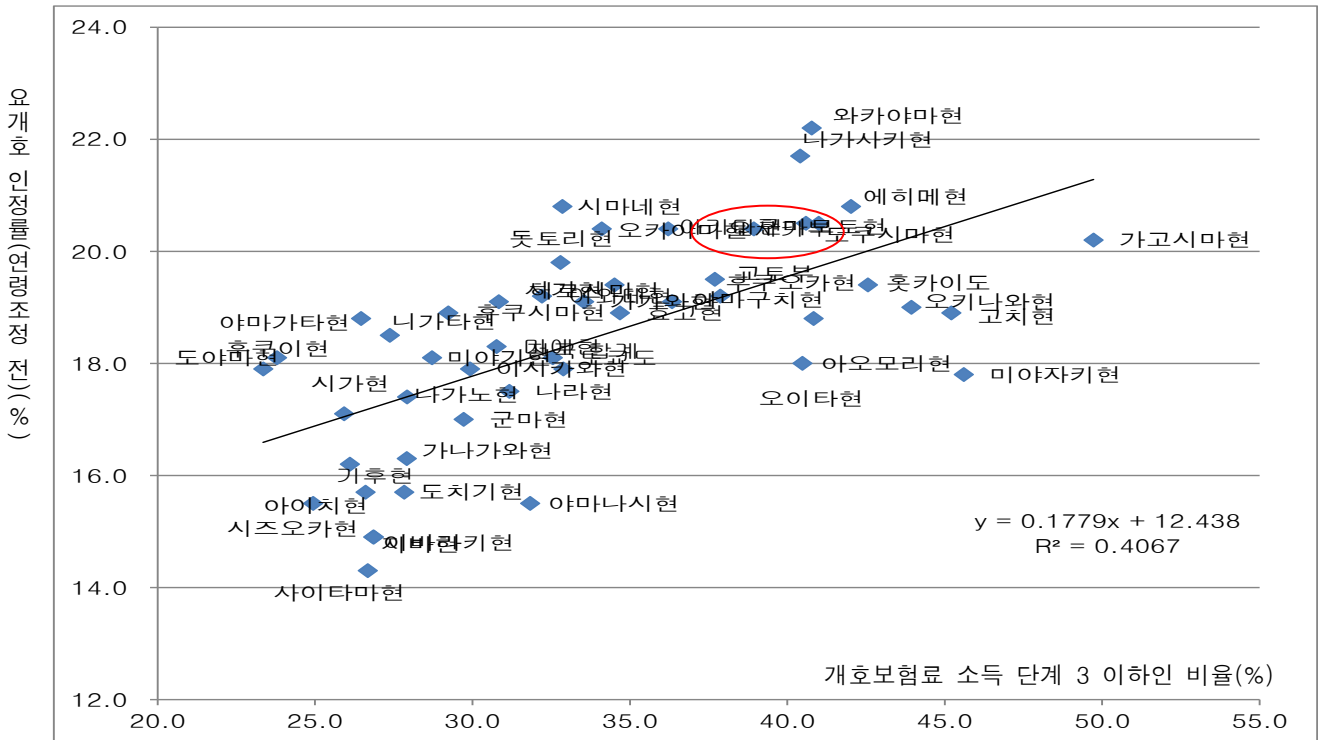
【단신세대 비율(전기)와 요개호 인정률(전기)의 관계(오사카부 내)】



※ 총무성 ‘국세조사’(2015년), 후생노동성 ‘2015년도 개호보험 사업상황 보고(연보)’를 이용해 오사카부에서 작성

- (4) 고령자의 소득상황에 따라 세대 전원이 시정촌민세 비과세 세대(제1~3단계)인 비율과 요개호 인정률 사이에는 상관관계를 엿볼 수 있습니다.

【고령자의 소득상황과 요개호 인정률(연령조정 전)과의 상관(전국) 2015년도】



※ 총무성 '국세조사'(2015년), 후생노동성 '2015년도 개호보험 사업상황 보고(연보)'를 이용해 오사카부에서 작성

- (5) 오사카부의 개호서비스 이용은 수급자 베이스·급부비 베이스 모두 전국적으로 비교해서 방문개호 등의 거택 서비스 비율이 높으며, 특별 양호 노인홈 등의 시설 서비스의 비율은 낮아 거택 서비스를 중심으로 한 이용이 많은 것이 큰 특징이라 할 수 있습니다.

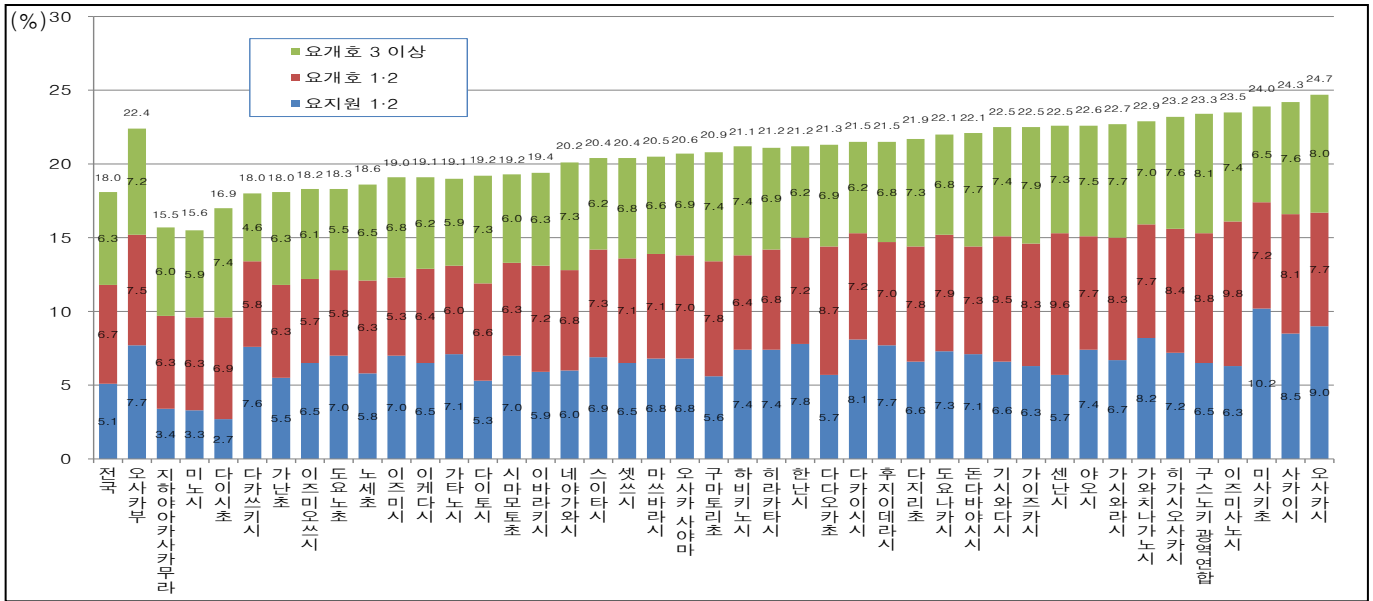
【이용자 수·비용의 전국치와의 비교】

		거택 서비스	지역밀착형 서비스	시설 서비스
이용자 수 (2017. 4)	전국	291만 명(62.2%)	82만 명(17.6%)	94만 명(20.1%)
	오사카부	23만 명(68.4%)	6만 명(16.3%)	5만 명(15.3%)
비용 (2016. 5~2017. 4)	전국	4조 4,568억 엔(48.3%)	1조 5,655억 엔(17.0%)	3조 2,121억 엔(34.8%)
	오사카부	3,832억 엔(58.8%)	889억 엔(13.6%)	1,796억 엔(27.6%)

- (6) 오사카부의 65세 이상 인구에서 차지하는 요개호 인정률은 연령조정 후에 22.4%(2016년도)였으며, 47개 도도부현 중 가장 높습니다. 특히, 요개호 2 이하의 경도자 비율이 15.2%로, 인정 중에서 경도자가 차지하는 비율이 높습니다.

부 내의 시정촌 별로 보면 오사카시가 24.7%로 가장 높게 나타난 한편, 지하야아카사카무라에서는 15.5%, 미노시에서는 15.6%로, 부 내에서도 편차를 볼 수 있습니다.

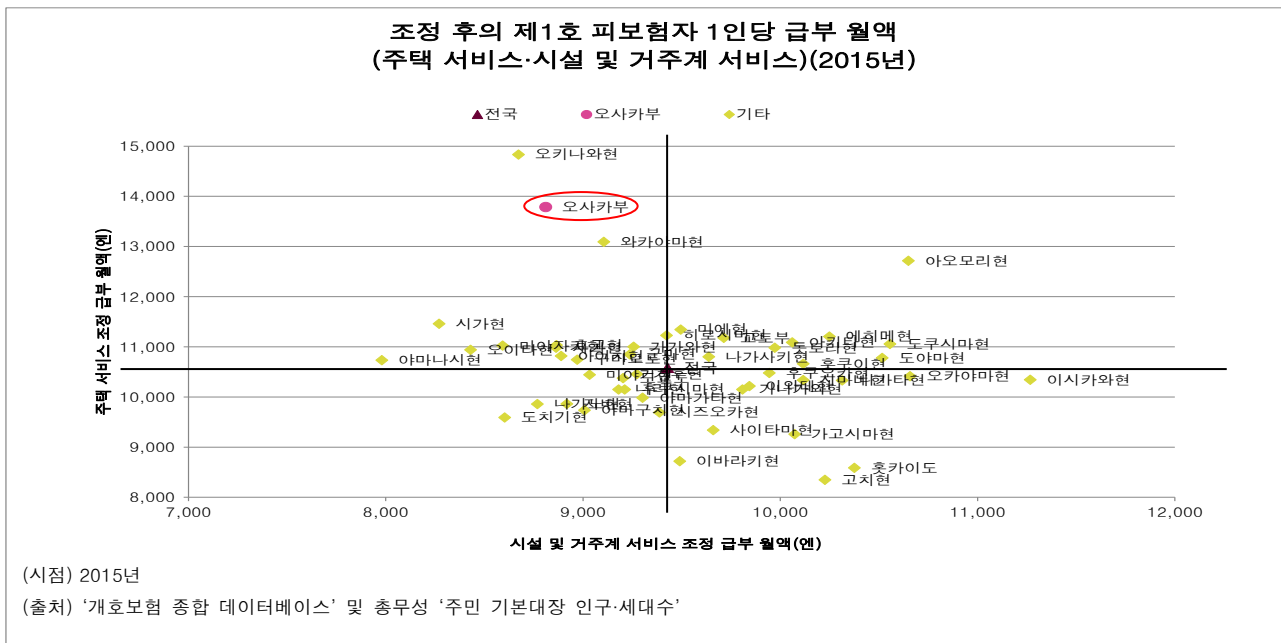
【오사카부 내 시정촌 별 요개호 인정률(2016년도, 연령조정 후)】



※ 후생노동성 '개호보험 사업상황 보고' 월보, 총무성 '주민 기본대장 인구·세대수'

(7) 2015년, 오사카부 연령조정 후의 피보험자 1인당 급부 월액은 22,599엔으로, 오키나와현, 아오모리현에 이어 47개 도도부현 중 3위입니다. 오사카부에서는 제1호 피보험자의 요개호 인정률과 제1호 피보험자 1인당 급부 월액 사이에 높은 상관관계를 보입니다.

【제1호 피보험자 1인당 급부 월액 비교】



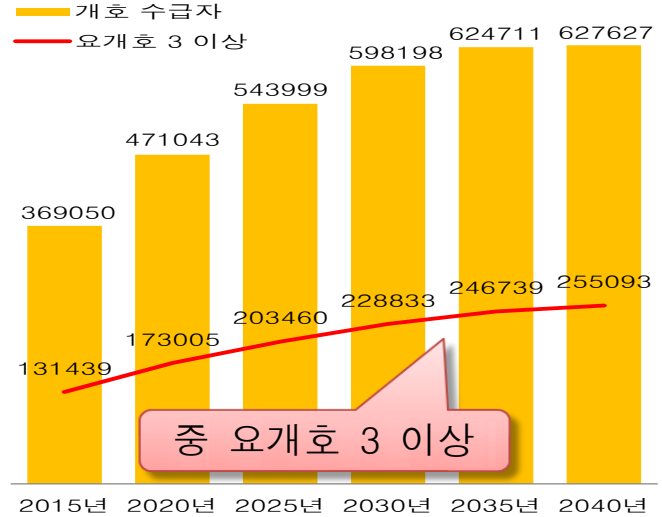
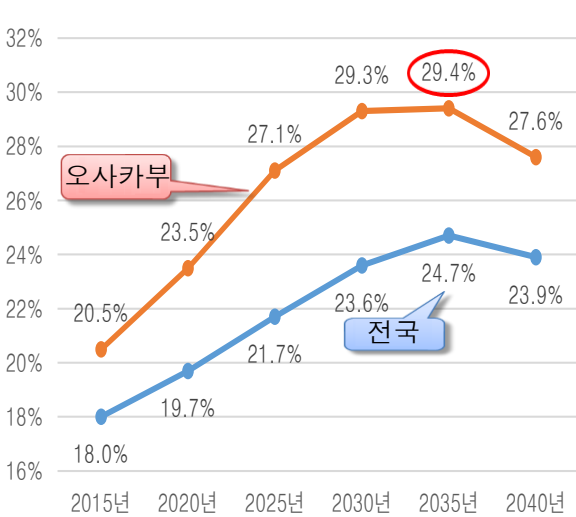
【제7기 고령자 계획에서의 제1호 피보험자의 요개호 인정자 장래 추계】 (단위: 명)

	2015년	2020년	2025년
요개호 인정자 수	470,129	538,158	614,944
요개호 인정률	20.5%	22.5%	25.9%

※ 오사카부 복지부 고령개호실에서 추계

【제1호 피보험자의 요개호 인정률의 장래 추계】

【개호서비스 수급자의 장래 추계】



※ 2016년 12월 오사카부 '전문부회 보고서' 발췌. (2014년도의 성별·연령 계급별 요개호 인정률에 인구 추계(국립 사회보장·인구문제 연구소)를 접목함으로써, 오사카부의 요개호 인정률과 개호수요의 장래 추계를 실시.)

제 3 장 시책의 추진 방향

(1) 자립지원, 개호예방·중도화 방지

보험자 기능의 강화를 위한 지원에 있어서는, 데이터 등의 활용 및 개호 현장도 포함한 수요, 과제 등의 파악을 통하여 정확한 지역 분석을 실시함과 동시에, 시정촌에 의한 고령자의 자립지원 및 중도화 방지에 관한 시책과 개호급부의 적정화에 이바지하는 시책을 지원합니다.

주민 자체에 의한 다양한 서비스 창출 및 생활지원 코디네이터(지역 서로 돕기 추진회)의 지역을 초월한 네트워크 강화 등 생활지원·개호예방 서비스의 기반 정비 촉진을 통해, 시정촌에서의 새로운 개호예방·일상생활지원 종합사업의 착실한 실시를 지원합니다.

지역 케어회의에 있어서는 자립지원, 개호예방·중도화 방지를 추진하기 위해서 생활지원·개호예방 서비스의 기반 정비와 병합, 시정촌 직원 등에 대한 연수 및 전문적 조언 등을 실시하는 인재 양성 등, 회의의 내실화를 위한 시정촌의 노력도 지원합니다.

재활치료 전문직 등과 연계하여 자립지원에 기여하는 케어매니지먼트 추진을 지원하는 등, 시정촌에서의 효과적인 개호 예방 실시를 위한 지원에 노력합니다.

건강증진의 추진에 있어서는 급속하게 진행되는 저출산 고령화, 대도시권에서 유일한 인구감소로의 전환 등, 사회 정세의 변화 등을 고려하면서 부민의 건강 수명의 연장(생활 습관병 발병 예방·중증화 예방)·건강 격차의 축소 실현을 위해 부민의 건강

상황과 과제를 파악하고 그에 대한 해결책을 도모하기 위해 종합적이고 계획적으로 추진하겠습니다.

【주요 목표·지표】

- 부 및 부 내 시정촌의 현상황과 지역 과제를 파악하기 위한 지역 분석 실시, 부 내 시정촌에서의 자립지원·중도화 방지 등에 관한 추진 상황 및 과제 파악과 그 내용을 보험자와 공유
- 부 내 시정촌의 현상황과 장래 추계에 기반한 자립지원·중도화 예방에 관한 중점 시책 결정
- 이하의 사항에 관한 아웃컴 평가와 결과에 기반한 대응 검토
 - 부 내 시정촌 평가 지표의 달성 상황 평균 전국 평균 이상(2019년도부터)
 - 오사카부의 요개호 인정자의 요개호 인정 등 기준시간 증가율 전국 평균 이하
 - 오사카부 요개호 인정자(요개호 1~4)의 1년 후의 요개호도 상승률(두 시점 모두 수급자인 경우에 한함) 전국 평균 이하
- 생활지원·개호예방 서비스의 기반 정비, 자립지원, 중도화 방지, 개호예방의 관점에서 본 지역 케어회의의 내실화, 효과적인 개호예방 실시, 재활치료 전문직 등의 활용을 위한 시정촌의 노력 지원
- 생활 습관병의 예방, 조기 발견, 중증화 예방을 위한 운동기능 저하, 근육감소증, 노화 등의 미연 방지 노력 추진

(2) 개호급부 등 적정화(제4기 오사카부 개호급부 적정화 계획)

국가의 “개호급부 적정화 계획”에 관한 지침’(2017년 7월 7일자 노개발 0707 제1호)를 감안하여 ‘제4기 오사카부 개호급부 적정화 계획’을 책정함과 동시에, 시정촌에서의 실효성 있는 노력을 촉진함으로써 한 층 더 개호급부 적정화에 노력합니다.

【주요 목표·지표】

- 개호급부의 적정화에 관한 ‘의료정보와의 대조’, ‘케어플랜의 점검’ 등의 착실한 실시, 개호급부 적정화 시스템의 활용 방법 등에 대한 보급 촉진, ‘고령자 주거’에 대한 외부 지원 서비스의 이용 적정화 등, 주요 8개 사업의 매년도 달성을 위한 시정촌의 지원

(3) 지역포괄 케어시스템 구축을 위한 노력

의료·개호 연계의 추진에 있어서는 시정촌에서 실시하고 있는 재택의료·개호연계 추진사업의 노력 확충을 위한 지원을 실시함과 동시에, 퇴원지원 규칙 작성 등, 끊어지지 않는 주택의료, 재택개호 제공 체제를 구축하기 위한 노력을 추진합니다.

인지증 시책의 추진에 있어서는 조기진단·조기대응 시스템 구축을 도모하고, 인지증의 용태 변화에 따라 적시·적절하게 끊임 없이 의료·개호 등을 제공하는 순환형 시책을

구축하기 위해 신 오렌지플랜에 기반한 각종 노력을 추진함과 동시에, 약년성 인지증 환자 및 개호자에 대해서는 다양한 분야에 걸친 지원을 종합적으로 강구하겠습니다.

지역포괄 지원센터의 기능 강화에 대해서는 다양한 업무를 담당하는 지역포괄 지원센터의 기능을 충분히 발휘할 수 있도록 운영의 효율화, 인원 배치 등, 시정촌이 각종 시책을 강구할 수 있도록 지원합니다.

권리 옹호의 추진에 대해서는 시정촌 등이 신속·적절하게 학대 사례에 대응할 수 있는 지원 및 학대 방지를 위한 대책을 검토함과 동시에, 요양 개호 시설 종사자 등의 학대 및 신체 구속에 대한 지식과 인식을 제고합니다. 또한, 시정촌에서의 지역 실정을 감안한 성년 후견제도의 이용 추진에 노력합니다.

【주요 목표·지표】

- 재택의료와 개호를 끊임 없이 일체적으로 제공하기 위한 재택 의료·개호 연계에 대한 부 내 전체 시정촌의 노력 지원
- 각종 인지증 시책(각 직종을 위한 인지증 대응력 향상 연수 및 인지증 서포트 의사의 양성 등)에 대한 PDCA 사이클에 기반한 시정촌 지원
- 약년성 인지증 시책 실시 등, 도도부현에서 실시하는 인지증 시책에 대해 PDCA 사이클에 의한 추진, 인지증 서포터의 양성 등 실시

(4) 주민의 희망, 지역의 실정에 맞춘 다양한 주거, 서비스 기반의 정비

고령자를 위한 주택의 질, 양적 향상, 복지 지역만들기의 추진에 대해서는 ‘오사카부 고령자·장애인 주택 계획(계획 기간: 2016년도~2025년도)’에 기반하여, 고령자 및 장애인이 익숙한 지역에서 안전, 안심, 쾌적하게 생활할 수 있는 주거와 지역만들기의 실현을 지향합니다. 또한, 주택 안전방법에 기반하여 책정한 ‘오사카부 임대주택공급 촉진계획’을 통해 주택 확보 요배려자의 입주를 거부하지 않는 주택 등록을 추진함과 동시에, 입주 후의 생활 지원을 실시하는 ‘거주지원법인’의 지정과 제도화된 대리납부제도의 적절하고 원활한 운용이 실시될 수 있도록 주지하겠습니다.

개호보험시설의 정비에 있어서는, 시정촌이 고령자의 수요, 급부와 부담의 균형 등을 감안해서 예상한 서비스 필요량에 기반하여, 지역 균형에도 배려하면서 계획적으로 추진합니다. 또한, 특별 양호노인홈, 개호노인 보건시설에 대해서는 개인실·유닛형 시설의 정비를 추진함과 동시에, 개호요양형 의료시설에서 개호의료원 혹은 기타 개호보험시설 등으로 원활히 전환될 수 있도록 지원합니다.

재해 시의 고령자 지원체제 확립에 대해서는 시정촌에서 평상시의 요배려자 파악 및 일상적인 케어, 재해 시의 고령자에 대한 신속·정확한 지원을 실시할 수 있는 체제정비를 지원함과 동시에, 재해 시의 부민 복지 수요에 대응하기 위해서 필요한 노력을 실시합니다.

정기 순회·수시대응형 방문개호간호 및 간호 소규모 다기능형 거택개호 등 의료 서비스 등의 지역밀착형 서비스에 대해서 시정촌에서 지역의 실정에 맞는 체제정비를 도모할 수 있도록 지원합니다.

【주요 목표·지표】

- 고령자 및 장애인이 익숙한 지역에서 안전, 안심, 쾌적하게 생활할 수 있는 주거와 지역만들기의 실현을 목표로 한 고령자용 주택공급의 확보, 고령자의 수요에 대응한 주택의 정비 및 질적 확보, 주택의 배리어프리화 촉진, 복지 지역만들기의 촉진 등의 노력 실천
- 2025년도의 특별 양호노인홈, 개호노인 보건시설 등 개호보험시설의 개인실·유닛형 비율에 대해서는 국가의 참작 표준(개호보험시설 50% 이상, 그 중 특별 양호노인홈 70% 이상) 이상이 되도록 노력합니다.
- 시정촌의 방침을 감안하여 요개호자 등이 가능한 한 생활이 익숙한 지역에서 일상생활을 영위할 수 있도록 하기 위해서, 간호 소규모 다기능형 거택개호 등의 주지 등을 통해 계획적이고 적극적인 지역밀착형 서비스 정비를 위한 지원 실시

(5) 인재 확보 및 자질 향상

2017년 11월에 책정한 ‘오사카부 개호·복지인재 확보 전략’에 근거하여 기존 시책의 점검·재고를 추진함과 동시에 필요한 신규 시책을 추진합니다. 또한, 본 계획을 통해 전략의 진척관리에도 노력합니다. 더불어 보건의료 등을 담당하는 인재의 확보·양성을 도모함과 동시에 질적 향상에도 노력합니다.

【주요 목표·지표】

- 2025년 및 본 계획 기간 중 개호인재의 장래추계 실시 및 ‘인재확보전략’에 근거하여 ‘참가 촉진’, ‘노동환경·처우 개선’, ‘자질 향상’ 등의 3가지 접근법으로 필요 시책 실시

(6) 개호보험사업의 적절한 운영

개호보험제도 공정·공평하게 운영하기 위해서 적절한 요개호 인정을 위해 필요한 시책을 실시합니다.

개개인의 고령자 등의 상황에 배려한 서비스 제공, 질적 향상에 대해서는 고령 장애인이 본인의 의사로 서비스를 선택·이용할 수 있도록 하기 위해, 장애 특성의 파악 및 커뮤니케이션 확보 등 개개인의 상황에 따라 적절하게 서비스를 제공할 수 있도록 체제를 정비함과 동시에 서비스의 질적 확보, 향상을 도모하기 위해 개호지원 전문원의 자질 향상 및 사업자의 자기평가, 외부평가 및 제3자 평가를 추진할 필요가 있습니다.

사업자에 대한 지도·조언에 대해서는 사업자가 항상 이용자의 입장에서 보고 적절한 서비스를 제공할 수 있도록 사업자에 대한 적절한 지도감독 권한 행사와 개호사고 대책, 감염증 대책, 재해대책 등에 관한 대응이 적절히 이루어질 수 있도록 지원을 실시함과 동시에, 시정촌이 사업자에 대한 지도감독을 실시할 때 시정촌이 적절하게 지도권한을 행사할 수 있도록 지원합니다.

민원·상담 대응의 내실화에 대해서는 불만 및 민원에 대해 적절하고 신속하게 대응하기 위해, 가벼운 마음으로 상담할 수 있는 상담창구의 제체를 정비함과 동시에, 요개호 등 인정 및 보험료 부과결정 등, 시정촌이 실시한 처분에 대한 불복 신고(심사청구)에 대한 오사카부 개호보험심사회의 공정한 심리 실시 및 피보험자의 권리구제 및 개호보험제도의 적절한 운영 확보를 추진합니다.

개호정보 등의 공표, 제도주지 등의 추진에 대해서는 고령자가 주체적으로 필요한 개호 서비스를 이용할 수 있도록 고령자의 다양한 상황에 배려하여 제도 취지 및 시스템, 서비스 이용신청, 개호 서비스 사업에 관한 정보 등을 알기 쉽게 전달하면서 의료·개호자원의 정보 공유화 및 회의체 등의 설정을 통해 재택의료 및 개호의 연계 강화를 도모합니다.

【주요 목표·지표】

- 적절한 요개호 인정 등, 서비스 이용에 관하여 보험자 기능을 적절하게 발휘하기 위해, 지역의 실정에 맞춘 다양한 시책 추진을 위한 지원

(7) 지역 공생 사회의 실현을 향해서

‘나의 일·통째로’의 포괄적 지원체제의 구축에 대해서는 시정촌의 포괄적인 지원체제의 정비에 관하여 ‘주민에게 밀접한 권역’에서 주민이 주체적으로 지역생활과제를 파악하여 해결을 시도해볼 수 있는 환경정비 등을 지원함과 동시에, 시정촌의 지역생활과제를 포괄적으로 받아들이는 포괄적인 상담지원체제 구축을 지원합니다. 또한, 인재육성, 시정촌 간의 정보공유의 장 마련, 시정촌에 대한 기술적 조언 등 ‘나의 일·통째로’의 지역만들기를 추진합니다. 장래의 사회복지를 담당하는 인재 육성을 시야에 넣은 복지교육을 추진합니다.

풍부한 경험·능력을 활용할 수 있는 사회 구축에서는 고령자의 사회참가 촉진을 도모하면서 중고연령자의 고용·취업대책을 추진합니다.

제 4 장 개호 서비스량의 예상 및 필요 입소(이용) 정원 총수

(1) 요지원·요개호 인정자의 장래 추계

다음 표는 지역지원사업(개호예방사업)과 개호예방급부 실시 상황 및 앞으로 예상되는 예방 효과를 감안하여 각 시정촌에서 추계한 것입니다

【요개호도별 인정자 수】

(단위: 명)

요개호도	2018년도	2019년도	2020년도	2025년도 (참고)
합 계	517,044	533,107	548,580	627,039
요지원 1	100,456	102,908	105,069	117,516
요지원 2	76,135	78,150	80,020	89,106
요개호 1	84,829	87,489	90,089	104,691
요개호 2	88,807	91,163	93,523	105,659
요개호 3	61,789	63,924	66,034	76,638
요개호 4	58,519	61,348	64,179	75,893
요개호 5	46,509	48,125	49,666	57,536

※ 요개호(요지원) 인정자 수에는 제2호 피보험자(40~64세)를 포함한다.

(2) 개호 서비스량의 예상

각 시정촌에서 현재까지 서비스 이용 실적에 더해 앞으로의 요개호(요지원) 인정자수의 추계와 설문지 조사 등으로 파악한 이용 의향 등도 고려하여 각 시정촌에서 추계했습니다

개호서비스량		2018년도	2019년도	2020년도	2025년도 (참고)
거택 서비스	거택 개호지원 (명/월)	210,826	218,212	226,053	262,929
	방문 개호 (회/년)	43,698,692	46,050,231	48,527,707	58,264,302
	방문 입욕개호 (회/년)	268,004	281,291	294,940	363,224
	방문 간호 (회/년)	5,231,127	5,602,918	6,014,717	7,479,638
	방문 재활치료 (회/년)	1,116,765	1,178,933	1,245,231	1,497,741
	통소 개호 (회/년)	8,767,964	9,170,641	9,599,220	11,633,321
	통소 재활치료 (회/년)	2,911,064	3,032,443	3,154,837	3,756,146
	단기입소 생활개호 (일/년)	2,236,256	2,328,554	2,437,556	3,162,891
	단기입소 요양개호 (일/년)	327,188	347,737	370,052	462,328
	복지용구 대여 (천 엔/년)	24,115,477	25,282,406	26,419,801	31,529,568
	특정복지용구 판매 (천 엔/년)	1,068,023	1,119,304	1,160,292	1,377,986
	주택개수 (천 엔/년)	2,023,980	2,124,999	2,227,589	2,691,616
	거택요양 관리지도 (명/월)	69,588	74,050	78,409	95,790
	특정시설 입주자 생활개호 (명/월)	14,720	15,375	15,892	18,415
	시설 서비스	지정 개호 노인복지시설 (명/월)	33,047	33,888	34,402
개호노인 보건시설 (명/월)		20,673	21,187	21,311	22,741
개호 의료원 (명/월)		404	652	940	2,758
지정 개호 요양형 의료시설 (명/월)		1,494	1,276	1,244	-

개호서비스량		2018년도	2019년도	2020년도	2025년도 (참고)	
개호예방 서비스	개호예방 지원	(명/월)	69,412	71,477	73,221	84,764
	개호예방 방문입욕개호	(회/년)	1,100	1,118	1,220	1,327
	개호예방 간호	(회/년)	725,946	802,971	887,188	1,064,104
	개호예방 방문 재활치료	(회/년)	176,996	200,998	226,519	306,551
	개호예방 통소 재활치료	(명/월)	9,141	9,689	10,225	12,224
	개호예방 단기입소 생활개호	(일/년)	20,262	21,792	23,833	28,482
	개호예방 단기입소 요양개호	(일/년)	3,057	3,503	3,638	4,874
	개호예방 복지용구 대여	(천 엔/년)	3,233,481	3,441,759	3,626,054	4,228,785
	특정 개호예방 복지용구 판매	(천 엔/년)	398,807	415,651	431,517	489,947
	개호예방 주택 개수	(천 엔/년)	1,708,703	1,776,498	1,833,433	2,122,127
	개호예방 거택요양 관리지도	(명/월)	5,030	5,418	5,795	6,963
	개호예방 특정시설 입주자 생활개호	(명/월)	2,339	2,502	2,632	3,090
	지역밀착형(개호예방)서비스	정기 순회·수시 대응형 방문개호 간호	(명/월)	1,438	1,712	1,911
야간 대응형 방문개호		(명/월)	329	342	359	442
인지증 대응형 통소개호		(회/년)	3,822,683	4,013,684	4,218,460	5,137,205
소규모 다기능형 거택개호		(명/월)	436,850	462,559	488,742	614,441
인지증 대응형 공동생활개호		(명/월)	3,395	3,833	4,256	5,317
지역밀착형 특정시설 입주자 생활개호		(명/월)	10,848	11,381	11,968	14,025
지역밀착형 개호노인 복지시설 입소자 생활개호		(명/월)	312	312	370	622
복합형 서비스(간호 소규모 다기능형 거택개호		(명/월)	3,539	3,974	4,551	5,600
지역밀착형 통소개호		(회/년)	887	1,213	1,453	1,842
개호예방 인지증 대응형 통소개호		(회/년)	3,820	4,297	4,486	7,064
개호예방 소규모 다기능형 거택개호		(명/월)	442	522	596	715
개호예방 인지증 대응형 공동생활개호		(명/월)	35	41	47	58

(3) 시설·거주계 서비스·지역밀착형 서비스의 필요 입소(이용) 정원 총수

(단위: 인분)

종별	2017년도 말 예상(참고)	2018년도	2019년도	2020년도	2017년도 말과의 차이
개호보험시설 서비스					
지정 개호 노인복지시설	32,648	33,409	33,852	34,314	1,666
개호 노인보건시설	20,855	21,215	21,274	21,424	569
개호 의료원	-	0	0	100	100
지정 개호 요양형 의료시설	1,653	1,129	1,129	1,069	-584
거주계 서비스					
개호 전용형 특정시설 입주자 생활개호	738	799	799	799	61
혼합형 특정시설 입주자 생활개호	18,453	21,060	21,569	22,051	3,598
지역밀착형 서비스					
인지증 대응형 공동생활개호	11,578	11,954	12,423	12,955	1,377
지역밀착형 특정시설 입주자 생활개호	312	312	341	428	116
지역밀착형 개호노인복지시설 입소자 생활개호	3,413	3,741	4,147	4,640	1,227

※ 개호보험시설은 각 시정촌이 예상한 각 연도의 필요량 및 정비 의향 등을 고려하여 설정했습니다. 단, 개호 요양형 의료시설은 신규 정비를 예상하지 않았습니다.

※ 특정 시설 입주자 생활개호 및 지역밀착형 서비스는 시정촌이 필요량 등 지역의 실정에 따라 예상한 것을 집계했습니다.

(4) 【참고】 계획 기간의 개호급부비 등의 예상

○표준 급부비의 예상(개산)

(단위: 백만엔)

	2018년도	2019년도	2020년도
개호급부 등 대상 서비스 급부비	678,816	719,022	759,090
고액 개호(예방) 서비스비	19,639	21,476	23,195
고액 의료 합산 개호(예방) 서비스비	2,380	2,570	2,745
특정 입소자 개호(예방) 서비스비	20,423	21,443	22,594
심사 지급 수수료	654	690	728
표준 급부비 합계	721,912	765,200	808,352

○지역지원사업 비용액의 예상(개산)

(단위: 백만엔)

	2018년도	2019년도	2020년도
개호예방·일상생활 지원 종합 사업비	34,871	36,458	37,944
포괄적 지원사업·임의 사업비	14,076	14,581	14,917
지역지원 사업비 합계	48,948	51,039	52,861

○보험료 기준액 평균치(개산)

(단위: 엔/월)

	제5기	제6기	제7기
보험료 기준액	5,303	6,025	6,636
상승액	717	722	611

※ 오사카부 내 가중 평균치
또한, 2025년의 보험료 기준액 평균치(예상)는 9,116엔/월로 집계되었다.

제 5 장 오사카부 고령자 계획 2015의 검증

		2015년도			2016년도		
		계획	실적	계획 대비	계획	실적	계획 대비
요개호(요지원) 인정자 수	(명)	488,445	479,915	98.3%	515,387	492,753	95.6%

개호 서비스량		2015년도			2016년도		
거택 서비스		계획	실적	계획 대비	계획	실적	계획 대비
거택개호 지원	(명/월)	190,310	189,919	99.8%	198,536	197,567	99.5%
방문 개호	(회/년)	35,004,227	37,499,570	107.1%	36,682,494	40,298,128	109.9%
방문 입욕개호	(회/년)	259,345	246,911	95.2%	266,827	248,888	93.3%
방문 간호	(회/년)	3,677,719	4,028,870	109.5%	3,998,295	4,490,528	112.3%
방문 재활치료	(회/년)	947,267	899,582	95.0%	1,008,707	936,745	92.9%
통소 개호	(회/년)	10,726,176	11,013,331	102.7%	6,215,650	8,100,606	130.3%
통소 재활치료	(회/년)	2,744,457	2,678,783	97.6%	2,849,133	2,726,670	95.7%
단기입소 생활개호	(일/년)	1,998,595	1,924,246	96.3%	2,128,436	2,015,053	94.7%
단기입소 요양개호	(일/년)	311,095	284,666	91.5%	331,249	290,956	87.8%
복지용구 대여	(천 엔/년)	20,191,333	21,063,286	104.3%	21,007,034	22,233,872	105.8%
특정복지용구 판매	(천 엔/년)	1,134,341	964,614	85.0%	1,186,228	949,633	80.1%
거택요양 관리지도	(명/월)	53,283	55,343	103.9%	56,714	61,112	107.8%
특정시설 입주자 생활개호	(명/월)	13,045	11,744	90.0%	13,908	12,245	88.0%
시설 서비스							
지정개호 노인복지시설	(명/월)	30,065	29,253	97.3%	31,515	29,846	94.7%
개호노인 보건시설	(명/월)	19,594	19,117	97.6%	20,301	19,210	94.6%
지정개호 요양형 의료시설	(명/월)	2,474	2,326	94.0%	2,470	2,034	82.3%

출처: 개호보험 사업지원계획 실시 상황

개호 서비스량		2015년도			2016년도		
개호예방 서비스		계획	실적	계획 대비	계획	실적	계획 대비
개호예방 지원	(명/월)	100,493	98,522	98.0%	109,407	103,044	94.2%
개호예방 방문개호	(명/월)	61,680	57,139	92.6%	65,592	56,541	86.2%
개호예방 방문입욕개호	(회/년)	1,470	780	53.1%	1,991	476	23.9%
개호예방 간호	(회/년)	431,445	473,959	109.9%	501,801	571,516	113.9%
개호예방 방문 재활치료	(회/년)	89,073	93,135	104.6%	100,372	109,128	108.7%
개호예방 통소개호	(명/월)	37,118	38,461	103.6%	41,066	40,907	99.6%
개호예방 통소 재활치료	(명/월)	6,537	6,421	98.2%	7,343	7,460	101.6%
개호예방 단기입소 생활개호	(일/년)	20,620	17,017	82.5%	24,360	17,549	72.0%
개호예방 단기입소 요양개호	(일/년)	3,863	2,688	69.6%	4,771	2,674	56.0%
개호예방 복지용구 대여	(천 엔/년)	2,303,563	2,442,409	106.0%	2,564,883	2,488,922	97.0%
특정 개호예방 복지용구 판매	(천 엔/년)	443,853	358,380	80.7%	499,953	361,512	72.3%
개호예방 거택요양 관리지도	(명/월)	3,785	3,771	99.6%	4,230	4,254	100.6%
개호예방 특정시설 입주자 생활개호	(명/월)	1,888	1,823	96.6%	2,057	2,025	98.4%
지역밀착형 서비스(지역밀착형 개호예방 서비스)							
정기 순회·수시 대응형 방문개호 간호	(명/월)	1,418	1,038	73.2%	1,806	1,087	60.2%
야간 대응형 방문개호	(명/월)	548	351	64.1%	616	310	50.3%
지역밀착형 통소개호	(회/년)				5,291,953	3,533,160	66.8%
인지증 대응형 통소개호	(회/년)	407,638	384,586	94.3%	443,736	392,325	88.4%
소규모 다기능형 거택개호	(명/월)	3,209	2,711	84.5%	3,601	2,879	80.0%
인지증 대응형 공동생활개호	(명/월)	10,172	9,178	90.2%	10,929	9,579	87.6%
지역밀착형 특정시설 입주자 생활개호	(명/월)	273	176	64.5%	476	228	47.9%
지역밀착형 개호노인 복지시설 입소자 생활개호	(명/월)	2,774	2,426	87.5%	3,448	2,658	77.1%
복합형 서비스(간호 소규모 다기능형 거택개호)	(명/월)	424	254	59.9%	695	390	56.1%
개호예방 인지증 대응형 통소개호	(회/년)	4,550	2,351	51.7%	5,818	2,510	43.1%
개호예방 소규모 다기능형 거택개호	(명/월)	402	309	76.9%	464	333	71.8%
개호예방 인지증 대응형 공동생활개호	(명/월)	20	23	115.0%	21	19	90.5%

출처: 개호보험 사업지원계획 실시 상황



복지부 고령개호실

(우)540-8570 오사카시 주오구 오테마에 2-1-22
TEL 06-6941-0351(대표)/FAX 06-6941-0513