

- |              |        |
|--------------|--------|
| 1 入院・療養状況    | P2~10  |
| 2 重症・死亡例のまとめ | P11~17 |

# 1 入院・療養状況

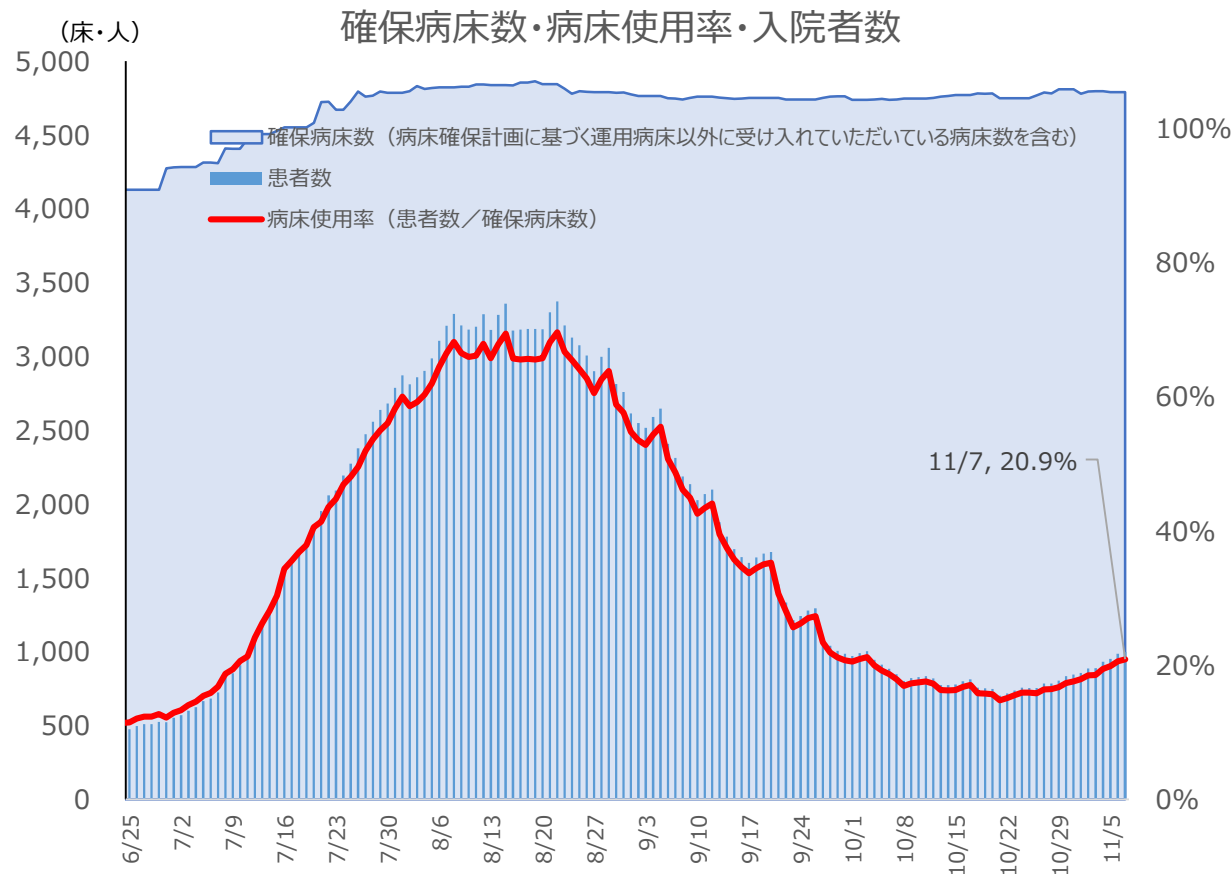
◆ 病床使用率は、11月7日時点で20.9%と増加傾向（11月6日に大阪モデルの「警戒」（黄信号点灯）目安を満たす）。

## ● 確保病床と使用率

**11月7日現在 病床使用率20.9%**

**病床数 4,791床 入院患者数1,000人**

※病床数には、病床確保計画に基づく確保病床以外の受入病床数78床を含める



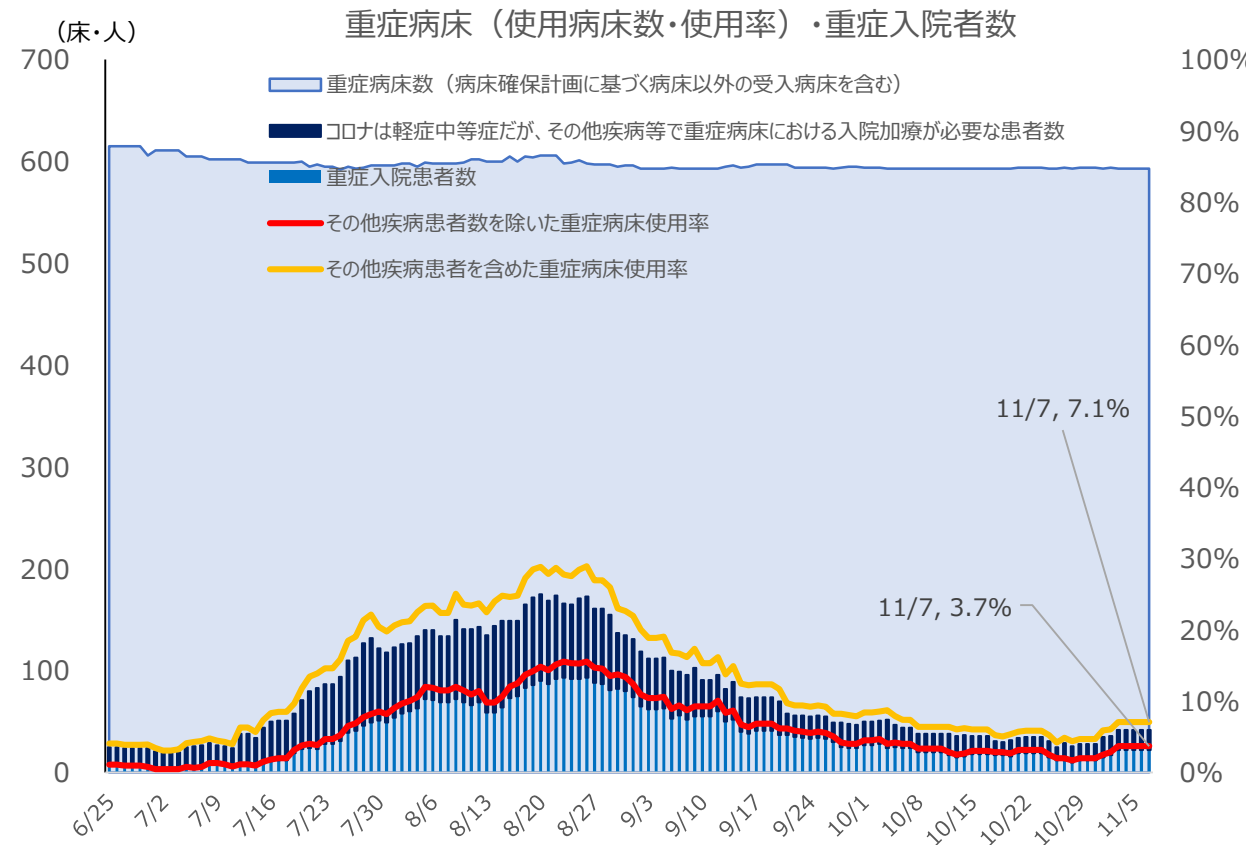
# 新型コロナウイルス感染症患者受入病床の確保・運用状況【重症】

◆ 重症病床使用率（コロナは軽症中等症だが、その他疾病で重症病床における入院加療が必要な患者数を除く）は、11月7日時点で3.7%とほぼ横ばい。

## ● 確保病床と使用率

11月7日現在 **病床使用率3.7% (7.1%)**  
**病床数 593床 入院患者数 22人 (42人)**

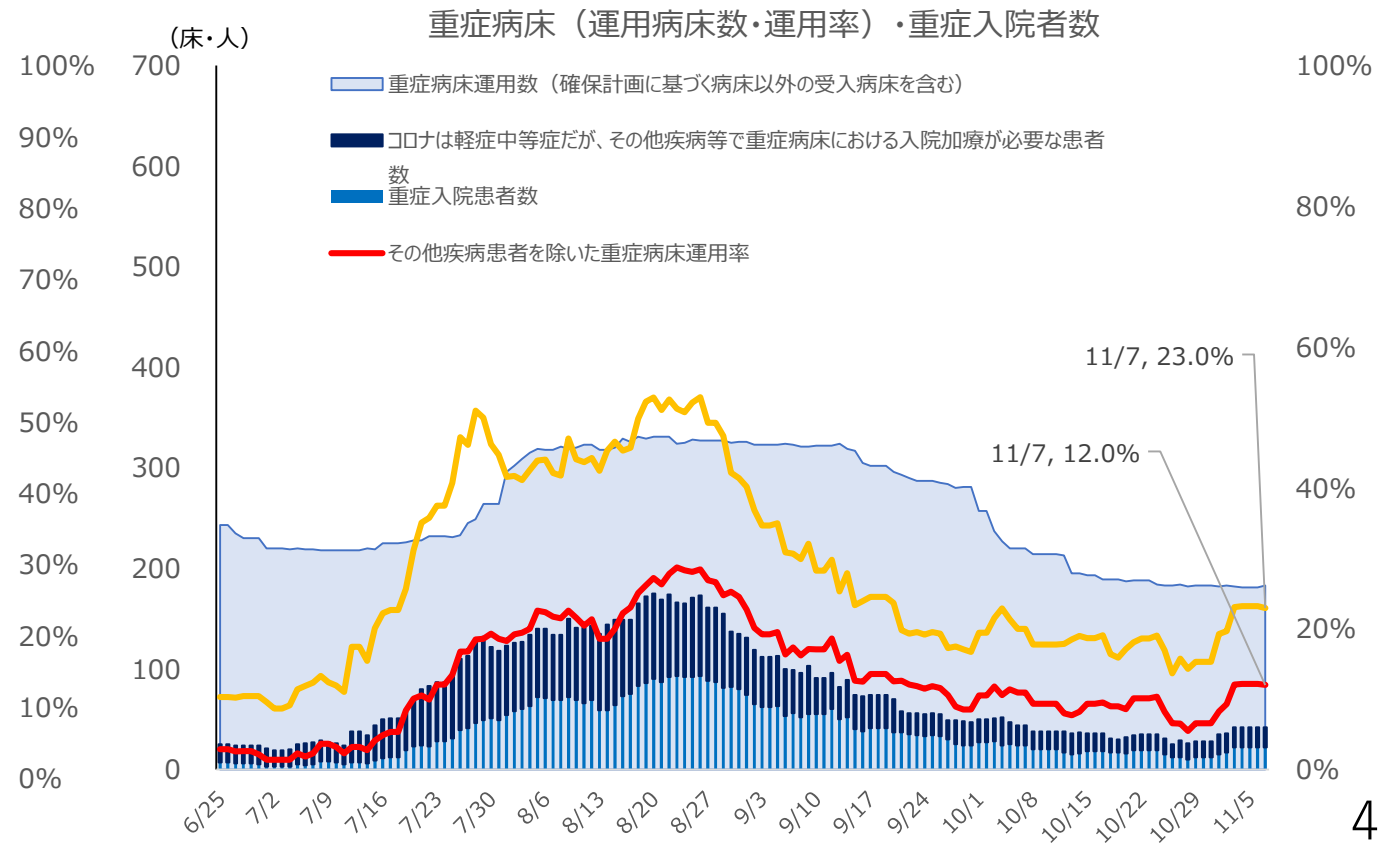
※病床数には、病床確保計画に基づく確保病床以外の受入病床数0床を含める  
 ※ ( ) の%、人数は、コロナは軽症中等症だが、その他疾病等で重症病床における入院加療が必要な患者数20人を含めた場合の率と患者数



## ● 運用病床と運用率

11月7日現在 **病床運用率12.0% (23.0%)**  
**運用病床数 183床 入院患者数 22人 (42人)**

※左記に同じ



# 新型コロナウイルス感染症患者受入病床の確保・運用状況【軽症中等症】

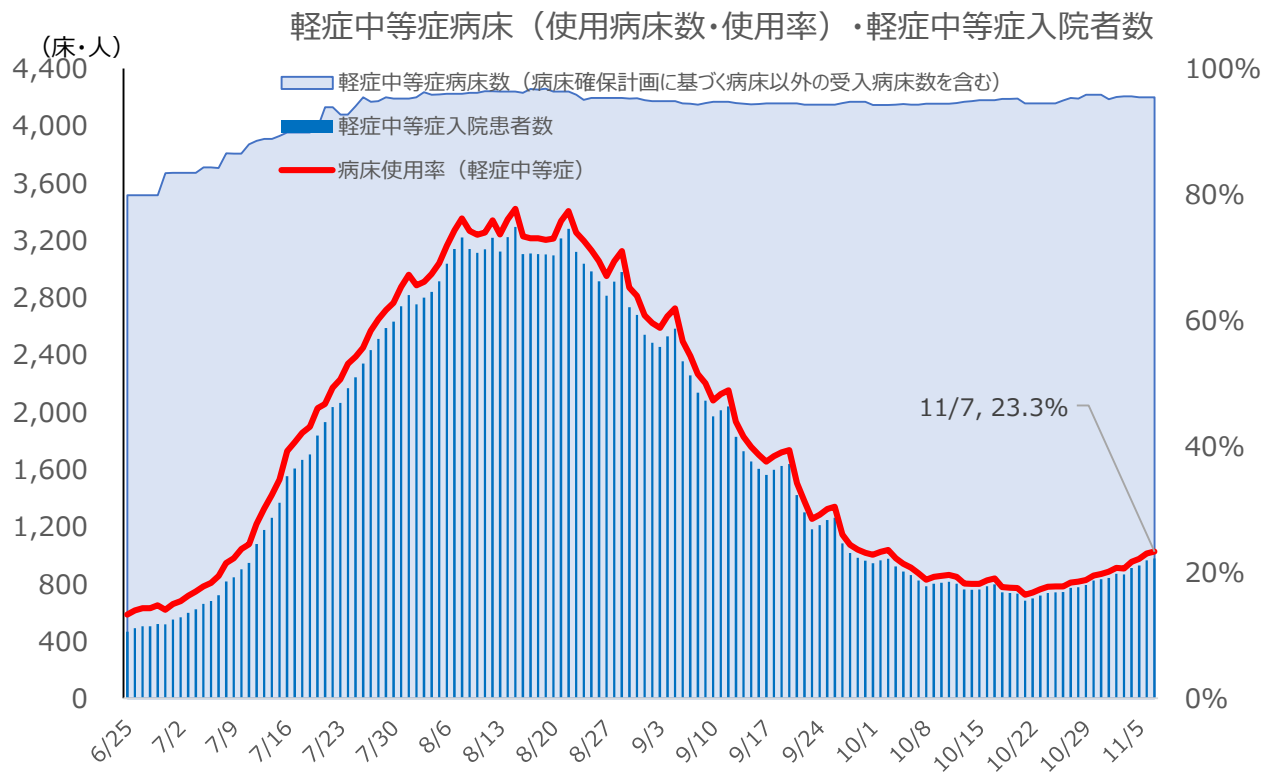
◆ 軽症中等症病床使用率は、11月7日時点で23.3%と増加傾向。

## ● 確保病床と使用率

11月7日現在 **病床使用率23.3%**

病床数 4,198床 入院患者数978人

※病床数には、病床確保計画に基づく確保病床以外の受入病床数78床を含める  
 ※患者数には、コロナは軽症中等症だが、その他疾病等で重症病床における入院加療が必要な患者数20人を含める。

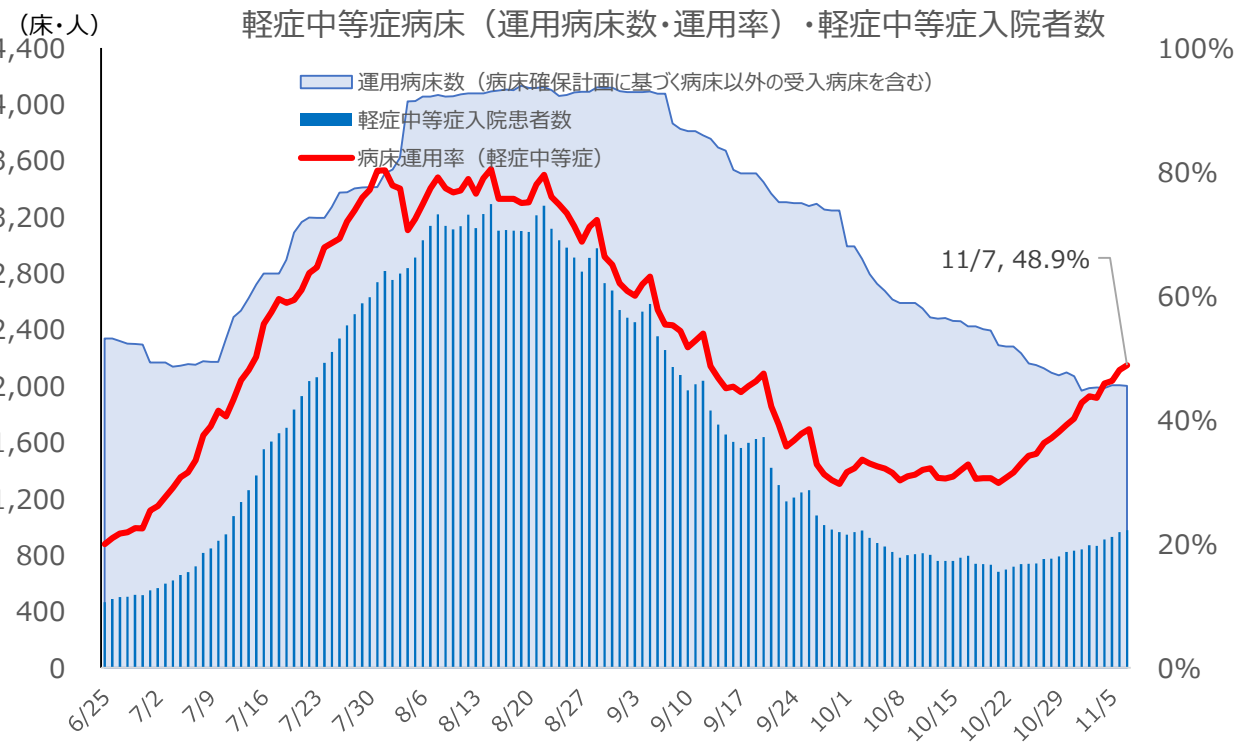


## ● 運用病床と運用率

11月7日現在 **病床運用率48.9%**

運用病床数 2,002床 入院患者数978人

※左記に同じ



※11月2日、受入医療機関に対し、軽症中等症病床のフェーズ2（2,350床）への移行を通知

# 新型コロナウイルス感染症宿泊・自宅療養者数

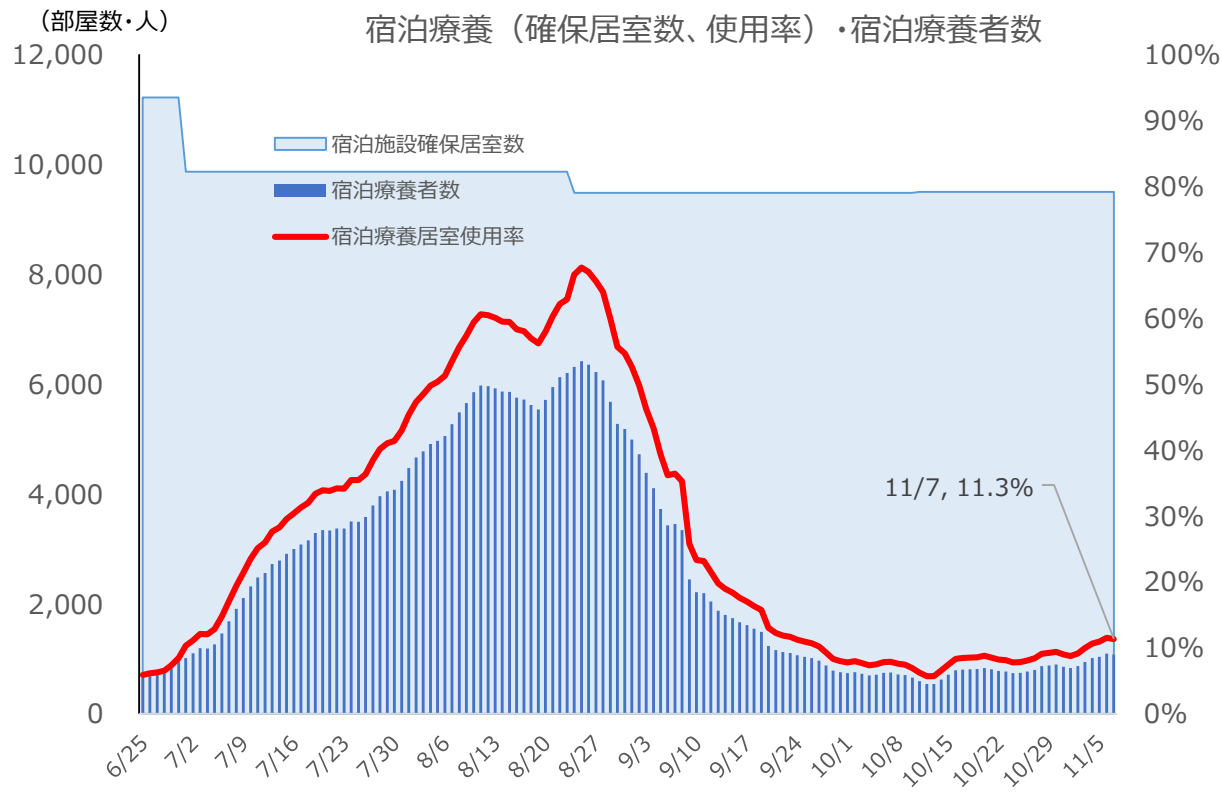
- ◆ 宿泊療養施設居室使用率は、11月7日時点で11.3%と増加傾向。
- ◆ 11月7日時点の自宅療養者数(参考値)は21,175人と増加傾向。

## ● 宿泊療養施設使用状況

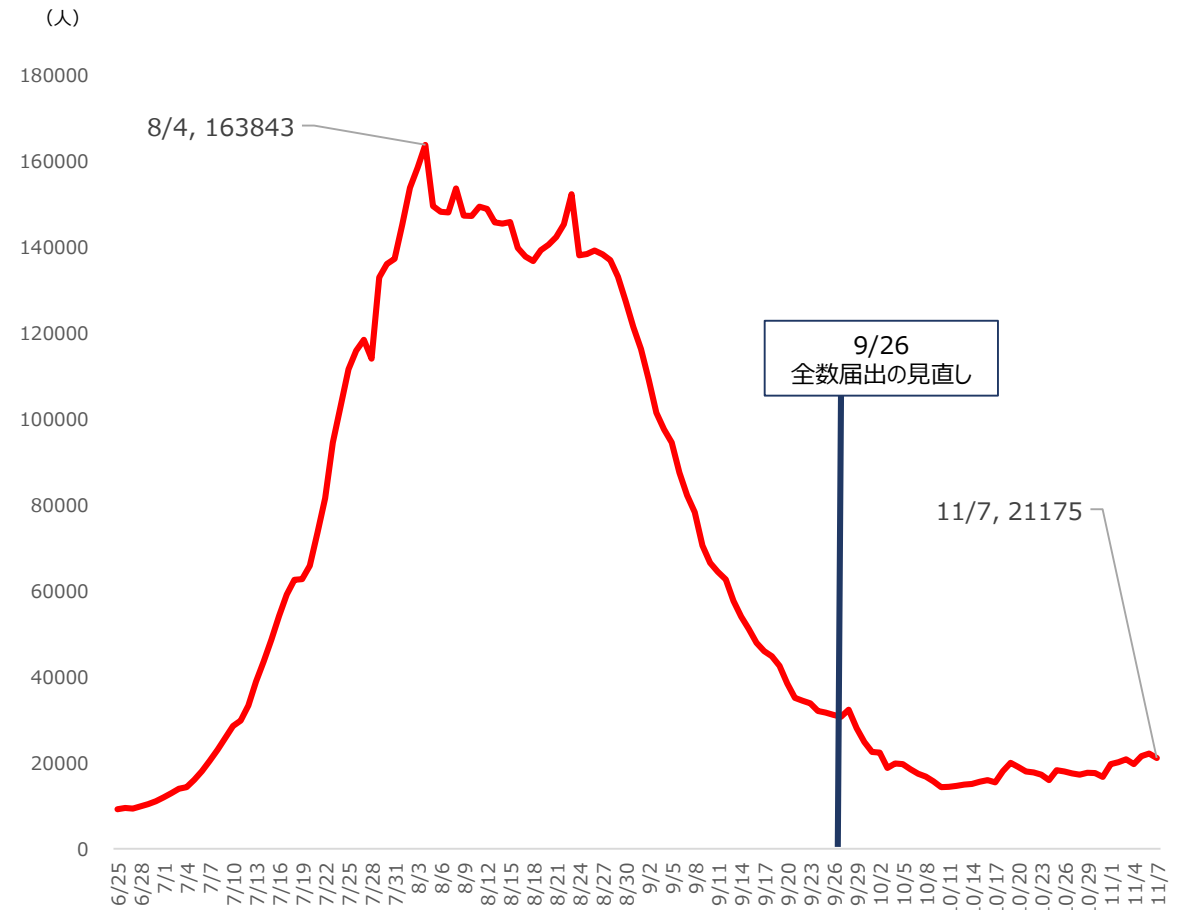
11月7日現在 **使用率11.3%**

居室使用数9,497室 療養者数 1,075人

**運用率17.9%** (運用居室数6,002室)



## ● 自宅療養者数(参考値)



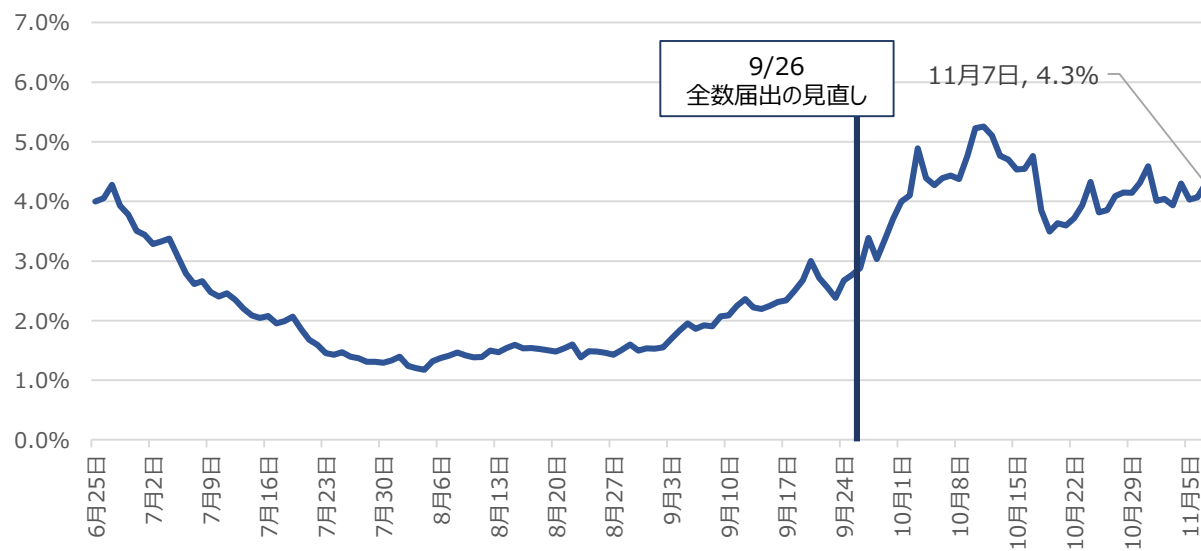
※令和4年9月27日以降は参考値。  
 「公表日から7日前までの陽性者数 - (公表日時点の入院者数 + 公表日時点の宿泊療養者数)」で算出。

# 入院・療養状況（11月7日時点）

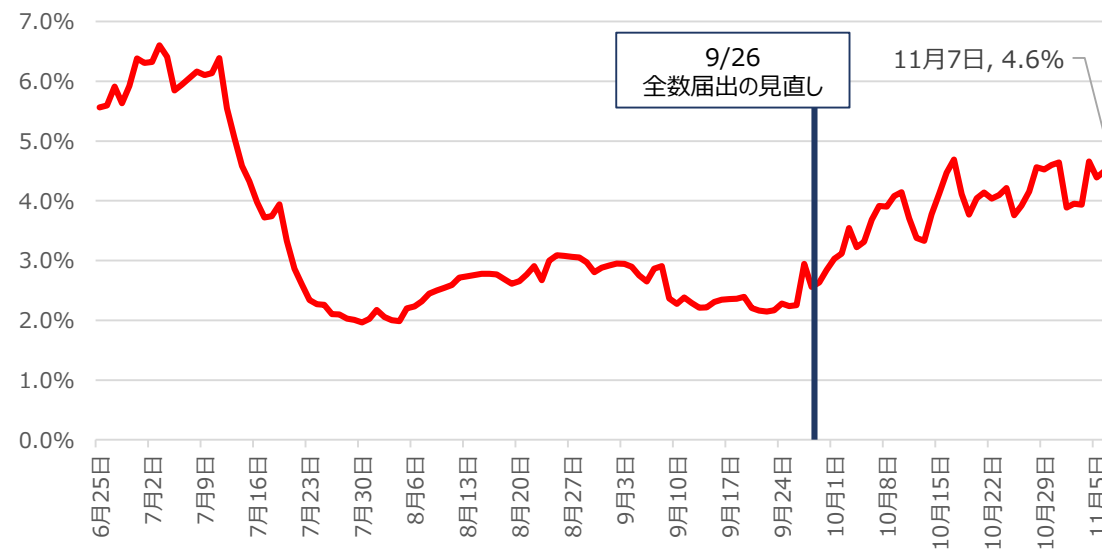
◆ 11月7日時点で、入院率は4.3%、宿泊療養率は4.6%。

※ただし、9月27日より、療養者数の算出にあたり、自宅療養者は7日間で療養解除したとみなし、9月26日までと算出方法が異なるため、全数届出の見直し前後の比較には適さない。

入院率



宿泊療養率

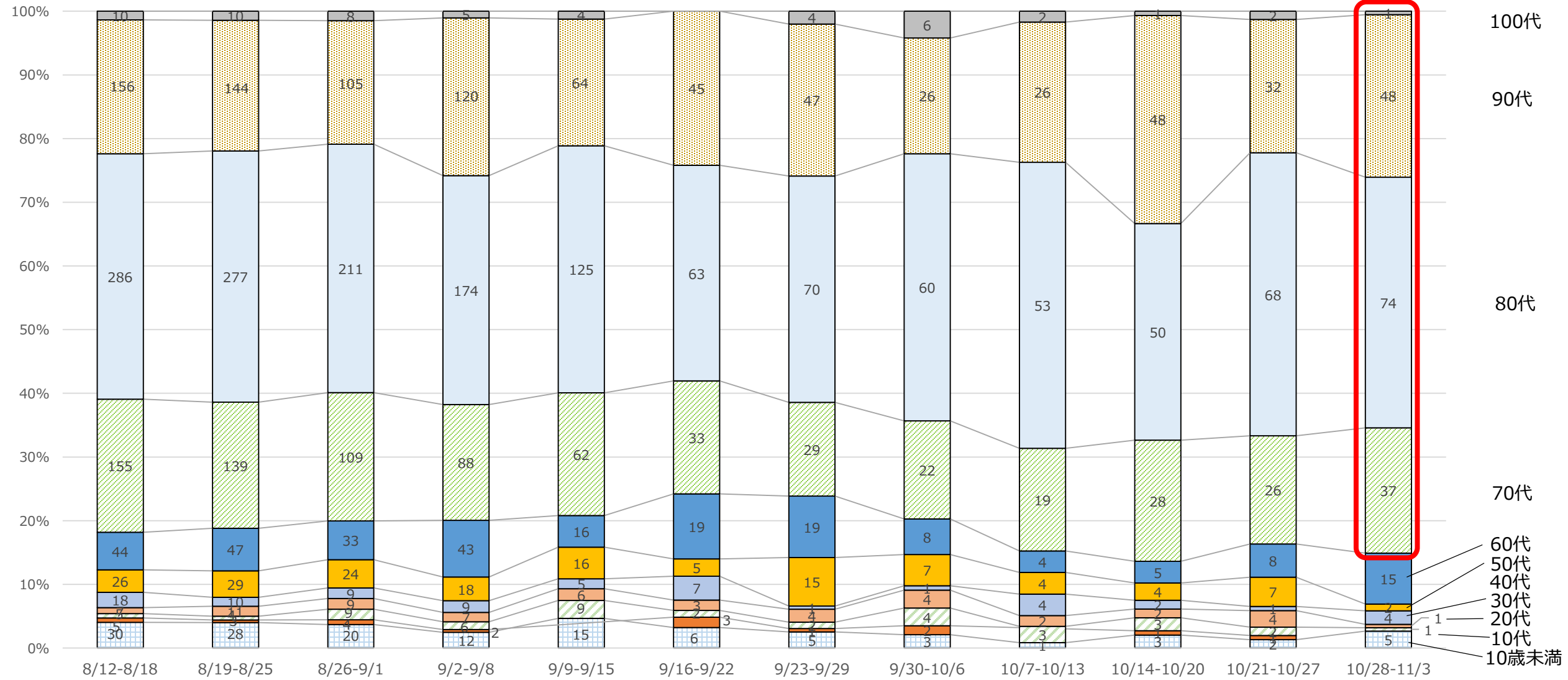


	11月1日	11月2日	11月3日	11月4日	11月5日	11月6日	11月7日
入院	4.0%	4.0%	3.9%	4.3%	4.0%	4.1%	4.3%
宿泊療養	3.9%	4.0%	3.9%	4.7%	4.4%	4.5%	4.6%
自宅療養	92.1%	92.0%	92.1%	91.0%	91.6%	91.4%	91.1%
療養者数	21384人	21956人	22594人	21690人	23604人	24275人	23250人

※9月27日より、自宅療養者数は参考値（「公表日から7日前までの陽性者数－（公表日時点の入院者数+公表日時点の宿泊療養者数）」で算出）となり、入院等調整中の区分は廃止。

# 入院調整時の入院患者の年代別割合（11月3日時点）

◆ 直近の入院調整時の入院患者の年代割合は、70代以上が8割強。

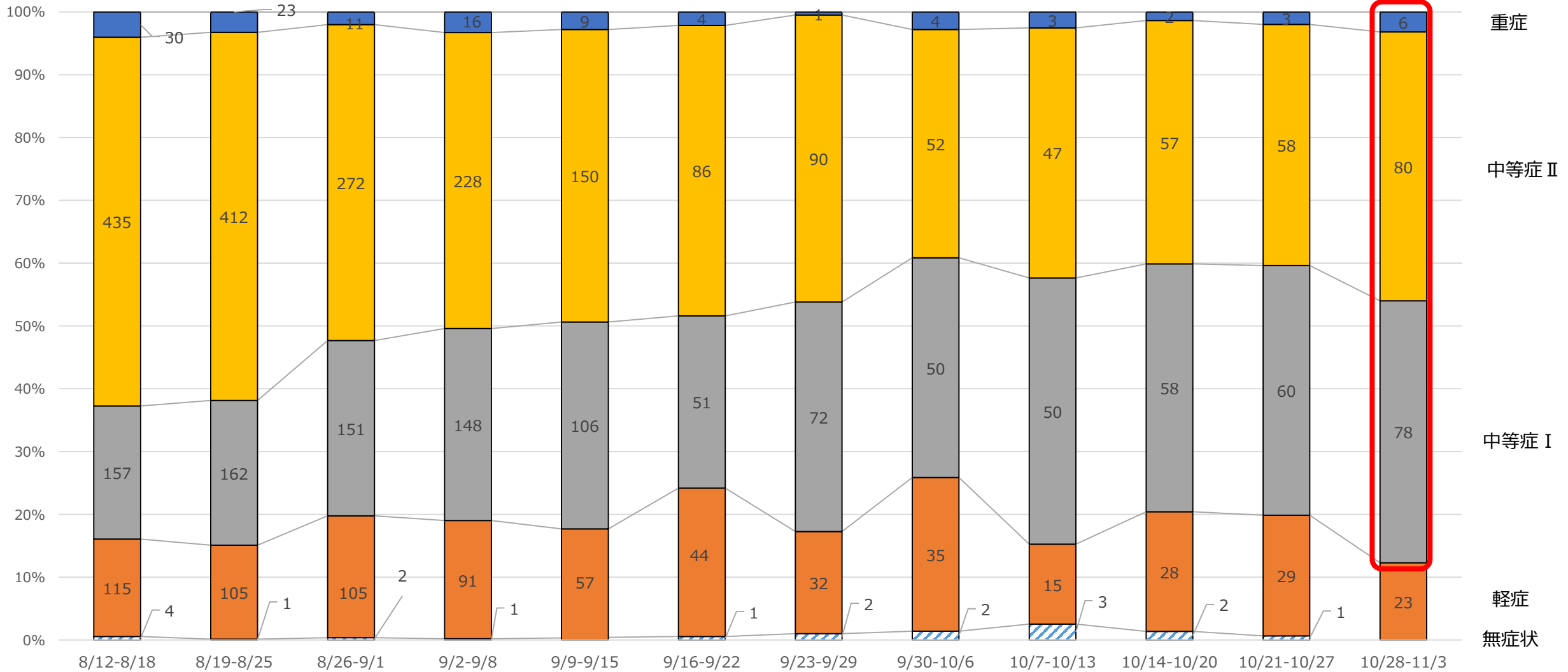


※「大阪府療養者情報システム（O-CIS）」のデータに基づく。 ※年代不明を除く



# 入院調整時の入院患者の症状（11月3日時点）

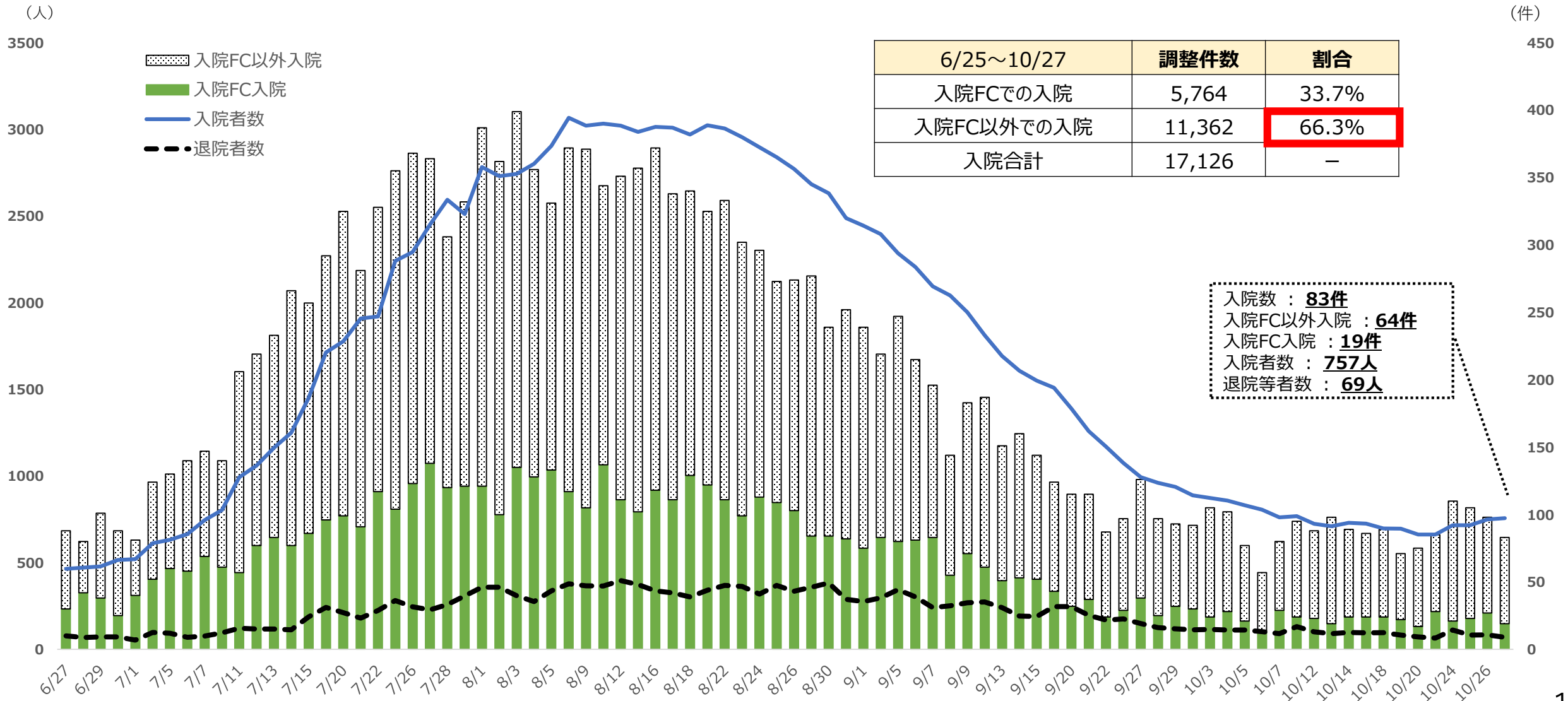
◆ 直近の入院調整時の入院患者の症状は、中等症Ⅰ以上が9割弱。



※入院調整時の患者の症状であり、入院後に症状が変化している可能性がある。 ※「大阪府療養者情報システム（O-CIS）」のデータに基づく。 ※症状不明を除く

# 軽症・中等症病床における患者の入院調整状況

◆ 軽症・中等症病床入院患者のうち、入院FCを介さない調整での入院が7割弱。



## 2 重症・死亡例のまとめ

# 年代別重症化率の推移（陽性判明日別）（令和4年10月30日判明時点）

※重症者数は、対応可能な軽症中等症患者受入医療機関等において治療継続をしている重症者（R3/4/6~7/12、R4/2/16~4/12、8/1~）や他府県で受け入れている重症者（R3/4/22~5/10）を含む。

重症化率	第一波 (R2/1/29-6/13)			第二波 (R2/6/14-10/9)			第三波 (R2/10/10- R3/2/28)			第四波 (R3/3/1-6/20)			第五波 (R3/6/21- 12/16)			第六波 (R3/12/17- R4/6/24)			第七波 (R4/6/25- 9/26公表分まで)			全数届出見直し後 (R4/9/27以降)			
	新規陽性者数	重症者数	重症化率	新規陽性者数	重症者数	重症化率	新規陽性者数	重症者数	重症化率	新規陽性者数	重症者数	重症化率	新規陽性者数	重症者数	重症化率	新規陽性者数	重症者数	重症化率	新規陽性者数	重症者数	重症化率	新規陽性者数	重症者数	重症化率	
未就学児	19	0	0.0%	157	0	0.0%	689	1	0.1%	1256	1	0.1%	4858	0	0.0%	67580	10	0.01%	71691	12	0.02%	0-4歳	3829	0	0.00%
就学児 (10代除く)	13	0	0.0%	61	0	0.0%	336	0	0.0%	742	0	0.0%	3121	0	0.0%	52642	3	0.01%	52033	6	0.01%	5-9歳	5645	1	0.02%
10代	47	1	2.1%	621	0	0.0%	2679	0	0.0%	4631	1	0.0%	14445	3	0.0%	129471	7	0.01%	145375	5	0.00%	10代	13070	0	0.00%
20代	364	2	0.5%	2996	1	0.0%	7079	2	0.0%	12138	21	0.2%	27012	25	0.1%	133701	12	0.01%	174384	12	0.01%	20代	12277	1	0.01%
30代	290	5	1.7%	1424	2	0.1%	4654	14	0.3%	7640	40	0.5%	17066	74	0.4%	122358	10	0.01%	165354	5	0.00%	30代	11861	1	0.01%
40代	306	13	4.2%	1160	14	1.2%	4851	42	0.9%	8223	146	1.8%	15521	229	1.5%	118783	47	0.04%	169936	15	0.01%	40代	12562	1	0.01%
50代	258	23	8.9%	1047	38	3.6%	4994	142	2.8%	7622	348	4.6%	10942	324	3.0%	75101	79	0.11%	134756	43	0.03%	50代	10945	2	0.02%
60代	161	35	21.7%	628	49	7.8%	3393	246	7.3%	4582	420	9.2%	3690	181	4.9%	37402	122	0.33%	68496	46	0.07%	60-64歳	3242	4	0.12%
																						65-69歳	1684	2	0.12%
70代	176	49	27.8%	580	79	13.6%	3657	451	12.3%	4378	564	12.9%	2221	121	5.4%	30453	339	1.11%	52012	104	0.20%	70代	3851	10	0.26%
80代	118	18	15.3%	449	46	10.2%	2797	224	8.0%	3021	200	6.6%	1494	61	4.1%	23229	227	0.98%	33192	114	0.34%	80代	2495	10	0.40%
90代	30	1	3.3%	145	3	2.1%	899	26	2.9%	923	16	1.7%	397	6	1.5%	8596	39	0.45%	10550	15	0.14%	90代 以上	732	0	0.00%
100代	4	0	0.0%	3	0	0.0%	36	0	0.0%	46	0	0.0%	19	0	0.0%	431	3	0.70%	457	0	0.00%				
【再】 70代以上	328	68	20.7%	1177	128	10.9%	7389	701	9.5%	8368	780	9.3%	4131	188	4.6%	62709	608	0.97%	96211	233	0.24%	【再】 70代以上	7078	20	0.28%
総計	1786	147	8.2%	9271	232	2.5%	36064	1148	3.2%	55318	1757	3.2%	100891	1024	1.0%	800932	898	0.11%	1079161	377	0.03%	総計	82232	32	0.04%

※重症化率：新規陽性者数に占める重症者の割合。重症化率は10月30日判明時点までの重症者数に基づく。今後、重症者数の推移により変動。

# 年代別死亡率の推移（陽性判明日別）（令和4年10月30日判明時点）

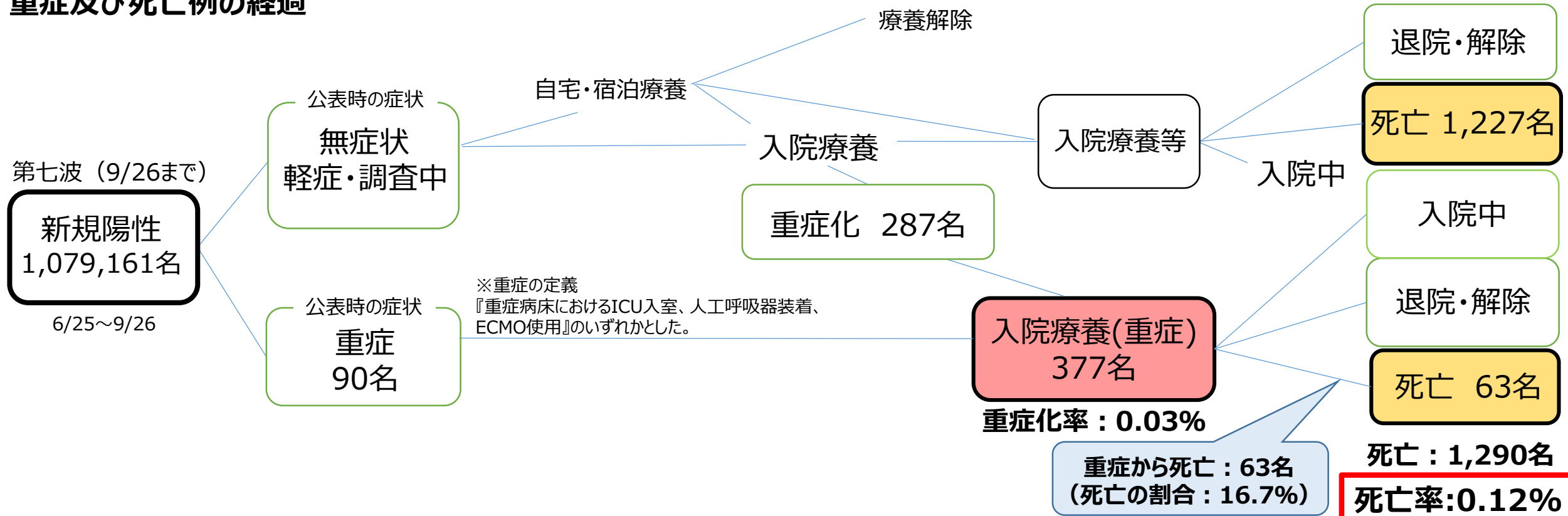
死亡率	第一波 (R2/1/29-6/13)			第二波 (R2/6/14-10/9)			第三波 (R2/10/10- R3/2/28)			第四波 (R3/3/1-6/20)			第五波 (R3/6/21- 12/16)			第六波 (R3/12/17- R4/6/24)			第七波 (R4/6/25- 9/26公表分まで)			全数届出見直し後 (R4/9/27以降)			
	新規陽性者数	死亡者数	死亡率	新規陽性者数	死亡者数	死亡率	新規陽性者数	死亡者数	死亡率	新規陽性者数	死亡者数	死亡率	新規陽性者数	死亡者数	死亡率	新規陽性者数	死亡者数	死亡率	新規陽性者数	死亡者数	死亡率	新規陽性者数	死亡者数	死亡率	
未就学児	19	0	0.0%	157	0	0.0%	689	0	0.0%	1256	0	0.0%	4858	0	0.0%	67580	0	0.00%	71691	0	0.00%	0-4歳	3829	0	0.00%
就学児 (10代除く)	13	0	0.0%	61	0	0.0%	336	0	0.0%	742	0	0.0%	3121	0	0.0%	52642	0	0.00%	52033	0	0.00%	5-9歳	5645	0	0.00%
10代	47	0	0.0%	621	0	0.0%	2679	0	0.0%	4631	0	0.0%	14445	1	0.0%	129471	1	0.00%	145375	2	0.00%	10代	13070	1	0.01%
20代	364	0	0.0%	2996	0	0.0%	7079	0	0.0%	12138	1	0.0%	27012	0	0.0%	133701	0	0.00%	174384	2	0.00%	20代	12277	1	0.01%
30代	290	0	0.0%	1424	0	0.0%	4654	1	0.0%	7640	6	0.1%	17066	4	0.0%	122358	0	0.00%	165354	4	0.00%	30代	11861	0	0.00%
40代	306	3	1.0%	1160	0	0.0%	4851	3	0.1%	8223	19	0.2%	15521	19	0.1%	118783	16	0.01%	169936	11	0.01%	40代	12562	3	0.02%
50代	258	3	1.2%	1047	4	0.4%	4994	14	0.3%	7622	69	0.9%	10942	44	0.4%	75101	42	0.06%	134756	38	0.03%	50代	10945	5	0.05%
60代	161	9	5.6%	628	13	2.1%	3393	55	1.6%	4582	138	3.0%	3690	48	1.3%	37402	110	0.29%	68496	88	0.13%	60-64歳	3242	3	0.09%
																						65-69歳	1684	5	0.30%
70代	176	29	16.5%	580	31	5.3%	3657	239	6.5%	4378	433	9.9%	2221	80	3.6%	30453	492	1.62%	52012	254	0.49%	70代	3851	16	0.42%
80代	118	31	26.3%	449	70	15.6%	2797	414	14.8%	3021	606	20.1%	1494	120	8.0%	23229	921	3.96%	33192	534	1.61%	80代	2495	39	1.56%
90代	30	10	33.3%	145	24	16.6%	899	202	22.5%	923	258	28.0%	397	38	9.6%	8596	542	6.31%	10550	338	3.20%	90代 以上	732	22	3.01%
100代	4	2	50.0%	3	0	0.0%	36	10	27.8%	46	11	23.9%	19	4	21.1%	431	35	8.12%	457	19	4.16%				
【再】 70代以上	328	72	22.0%	1177	125	10.6%	7389	865	11.7%	8368	1308	15.6%	4131	242	5.9%	62709	1990	3.17%	96211	1145	1.19%	【再】 70代以上	7078	77	1.09%
総計	1786	87	4.9%	9271	142	1.5%	36064	938	2.6%	55318	1541	2.8%	100891	358	0.4%	800932	2159	0.27%	1079161	1290	0.12%	総計	82232	95	0.12%

※死亡率：新規陽性者数に占める死亡者の割合。死亡率は10月30日判明時点までの死亡者数に基づく。今後、死亡者数の推移により変動。

# 【第七波（9/26まで）】重症及び死亡例のまとめ（令和4年10月30日判明時点）

※死亡率：新規陽性者に占める死亡者の割合

## 重症及び死亡例の経過



※重症率及び死亡率は10月30日判明時点までの重症及び死亡者数に基づく。今後、重症及び死亡者数・新規陽性者数の推移により変動

## 全国と大阪府の陽性者数と死亡者数（死亡率）の比較

2022/10/30判明時点

	累計 陽性者数	第一波	第二波	第三波	第四波	第五波	第六波	第七波	【全数届出見直し後】 9/27～ 10/30	死亡者数 (死亡率)	第一波	第二波	第三波	第四波	第五波	第六波	第七波	【全数届出見直し後】 9/27～ 10/30
		R2/ 6/13まで	6/14～ 10/9	10/10～ R3/2/28	3/1～ 6/20	6/21～ 12/16	12/17～ R4/6/24	6/25～ 9/26			R2/ 6/13まで	6/14～ 10/9	10/10～ R3/2/28	3/1～ 6/20	6/21～ 12/16	12/17～ R4/6/24	6/25～ 9/26	
大阪府	2,165,655	1,786	9,271	36,064	55,318	100,891	800,932	1,079,161	82,232	6,610 ( 0.31% )	87 ( 4.9% )	142 ( 1.5% )	938 ( 2.6% )	1,541 ( 2.8% )	358 ( 0.4% )	2,159 ( 0.27% )	1,290 ( 0.12% )	95 ( 0.12% )
全国	22,273,251	17,179	70,012	343,342	350,398	943,478	7,463,779	11,857,263	1,227,800	46,636 ( 0.21% )	925 ( 5.4% )	698 ( 1.0% )	6,262 ( 1.8% )	6,510 ( 1.9% )	3,973 ( 0.4% )	12,715 ( 0.17% )	13,284 ( 0.11% )	2,269 ( 0.18% )

※チャーター機帰国者、クルーズ船乗客、空港検疫は含まれていない。全国は厚生労働省公表資料（10/30の国内の発生状況）より集計。

# 【第六波以降】重症者のまとめ（令和4年10月30日判明時点）

※重症者数は、対応可能な軽症中等症患者受入医療機関等において治療継続をしている重症者（R3/4/6~7/12、R4/2/16~4/12、8/1~）や他府県で受け入れている重症者（R3/4/22~5/10）を含む。

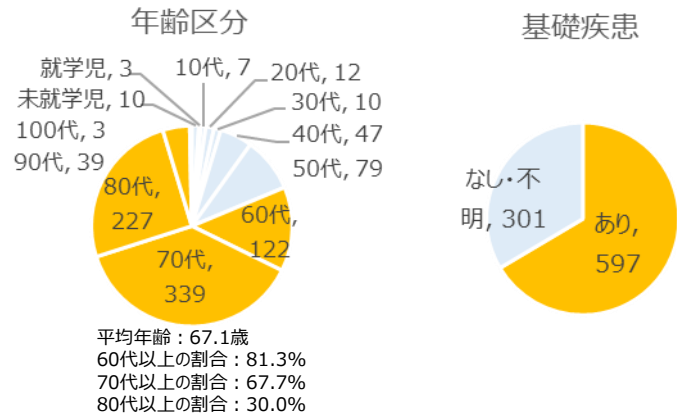
## 第六波（12/17~2022/6/24）

新規陽性者数	800,932
(再掲)40代以上(割合)	293,995(36.7%)
(再掲)60代以上(割合)	100,111(12.5%)
重症者数	898
死亡	230
退院・解除	668
帰  入院中（軽症）	0
入院中（重症）	0

※軽症化後の情報把握のため報道提供していない事例が22例あり

### ■重症者の割合

40代以上の陽性者に占める重症者の割合：0.3%(856/293,995)  
 60代以上の陽性者に占める重症者の割合：0.7%(730/100,111)  
 全陽性者数に占める重症者の割合：0.11%(898/800,932)



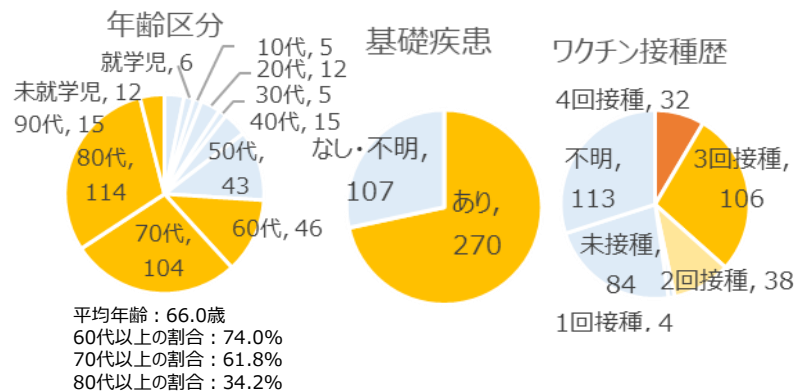
## 第七波（2022/6/25~9/26）

新規陽性者数	1,079,161
(再掲)40代以上(割合)	469,399(43.5%)
(再掲)60代以上(割合)	164,707(15.3%)
重症者数	377
死亡	63
退院・解除	309
帰  入院中（軽症）	0
入院中（重症）	5

※軽症化後の情報把握のため報道提供していない事例が2例あり

### ■重症者の割合

40代以上の陽性者に占める重症者の割合：0.07%(337/469,399)  
 60代以上の陽性者に占める重症者の割合：0.17%(279/164,707)  
 全陽性者数に占める重症者の割合：0.03%(377/1,079,161)

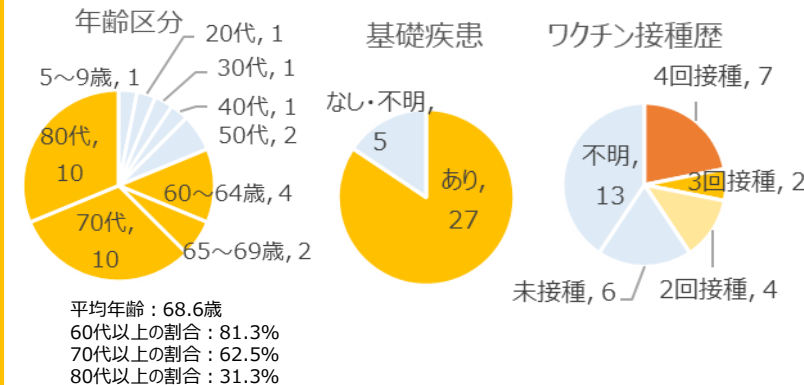


## 全数届出見直し後（2022/9/27以降）

新規陽性者数	82,232
(再掲)40代以上(割合)	35,511(43.2%)
(再掲)60代以上(割合)	12,004(14.6%)
重症者数	32
死亡	3
退院・解除	22
帰  入院中（軽症）	0
入院中（重症）	7

### ■重症者の割合

40代以上の陽性者に占める重症者の割合：0.08%(29/35,511)  
 60代以上の陽性者に占める重症者の割合：0.22%(26/12,004)  
 全陽性者数に占める重症者の割合：0.04%(32/82,232)



※重症率は10月30日判明時点までの重症者数に基づく。今後、重症者数・新規陽性者数の推移により変動  
 ※ワクチン接種状況は保健所による聞き取りやHER-SYSデータに基づく（10月30日判明時点）

重症の定義：「重症病床におけるICU入室、人工呼吸器装着、ECMO使用」のいずれかとした。

基礎疾患：相談・受診の目安で示されている重症化リスクの高い患者（糖尿病、心不全、呼吸器疾患（COPD等）、透析患者、免疫抑制剤や抗がん剤等を用いている患者）



# 【第六波以降】死亡例のまとめ（令和4年10月30日判明時点）

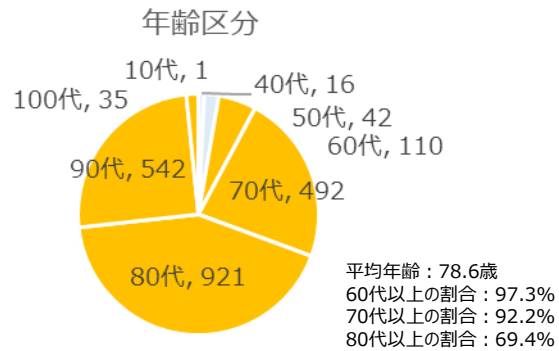
※死亡率：新規陽性者数に占める死亡者の割合

## 第六波（12/17～2022/6/24）

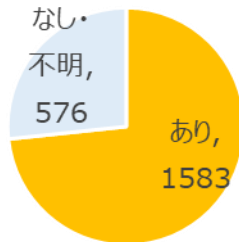
新規陽性者数	800,932
(再掲)40代以上(割合)	293,995(36.7%)
(再掲)60代以上(割合)	100,111(12.5%)
死亡者数	2,159

### ■死亡例の割合

40代以上の陽性者に占める死亡例の割合：0.7%(2,158/293,995)  
 60代以上の陽性者に占める死亡例の割合：2.1%(2,100/100,111)  
 全陽性者数に占める死亡例の割合：0.27%(2,159/800,932)



### 基礎疾患

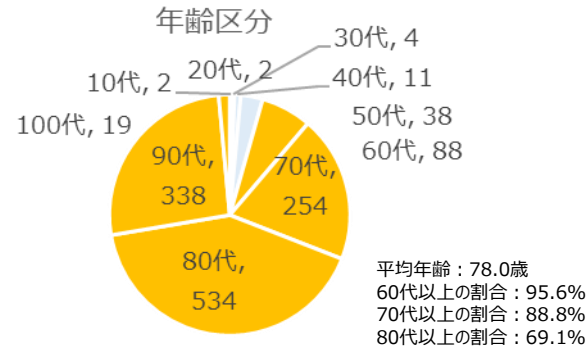


## 第七波（2022/6/25～9/26）

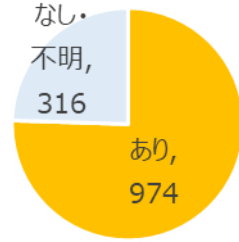
新規陽性者数	1,079,161
(再掲)40代以上(割合)	469,399(43.5%)
(再掲)60代以上(割合)	164,707(15.3%)
死亡者数	1,290

### ■死亡例の割合

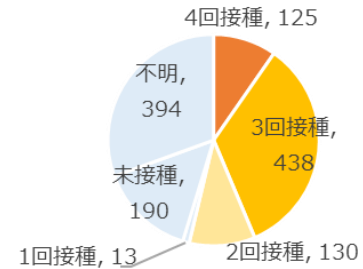
40代以上の陽性者に占める死亡例の割合：0.27%(1,282/469,399)  
 60代以上の陽性者に占める死亡例の割合：0.75%(1,233/164,707)  
 全陽性者数に占める死亡例の割合：0.12%(1,290/1,079,161)



### 基礎疾患



### ワクチン接種歴

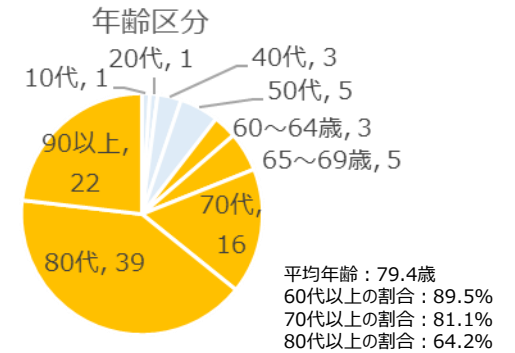


## 全数届出見直し後（2022/9/27以降）

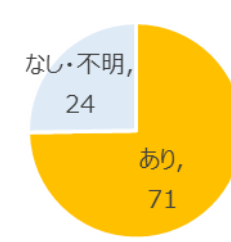
新規陽性者数	82,232
(再掲)40代以上(割合)	35,511(43.2%)
(再掲)60代以上(割合)	12,004(14.6%)
死亡者数	95

### ■死亡例の割合

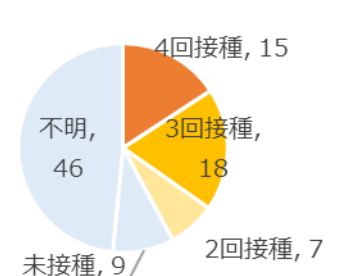
40代以上の陽性者に占める死亡例の割合：0.26%(93/35,511)  
 60代以上の陽性者に占める死亡例の割合：0.71%(85/12,004)  
 全陽性者数に占める死亡例の割合：0.12%(95/82,232)



### 基礎疾患



### ワクチン接種歴



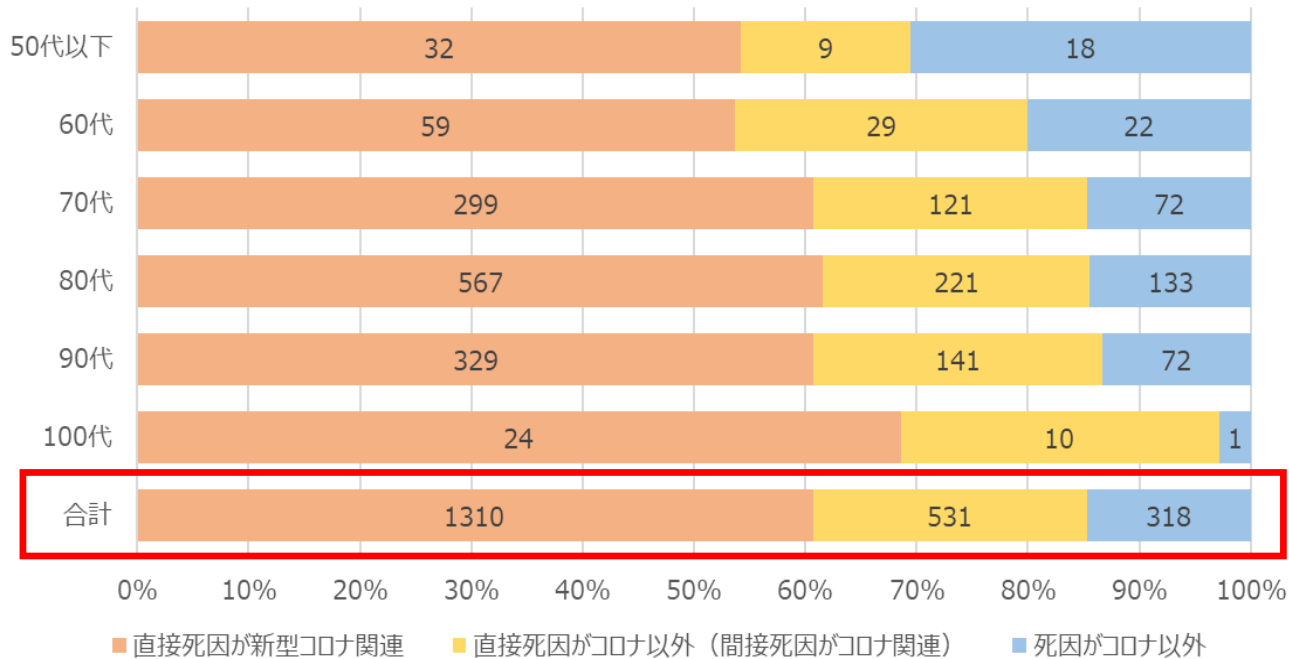
※死亡率は10月30日判明時点までの死亡者数に基づく。今後、死亡者数・新規陽性者数の推移により変動  
 ※ワクチン接種状況は保健所による聞き取りやHER-SYSデータに基づく（10月30日判明時点）



# 【第六波及び第七波】死亡例の死因（令和4年10月30日判明時点）

- ◆ 第六波の死亡例において、直接死因としては、新型コロナ関連が1310例（死亡例のうち60.7%）。  
コロナ以外が849例（うち、531例は間接死因がコロナ関連、318例は間接死因がコロナ以外）
- ◆ 第七波（9/26まで）の死亡例において、直接死因としては、新型コロナ関連が683例（死亡例のうち52.9%）。  
コロナ以外が607例（うち、383例は間接死因がコロナ関連、224例は間接死因がコロナ以外）

【第六波】年代別死因(N=2159)



【第七波（9/26まで）】年代別死因（N=1290）

