

- 1 入院・療養状況 P 2 ~16
- 2 重症・死亡例のまとめ P17~23

1 入院・療養状況

新型コロナウイルス感染症患者受入病床の確保・運用状況【重症・軽症中等症】

◆ 病床使用率は、直近は20%弱で推移し、5月17日時点で19.6%。

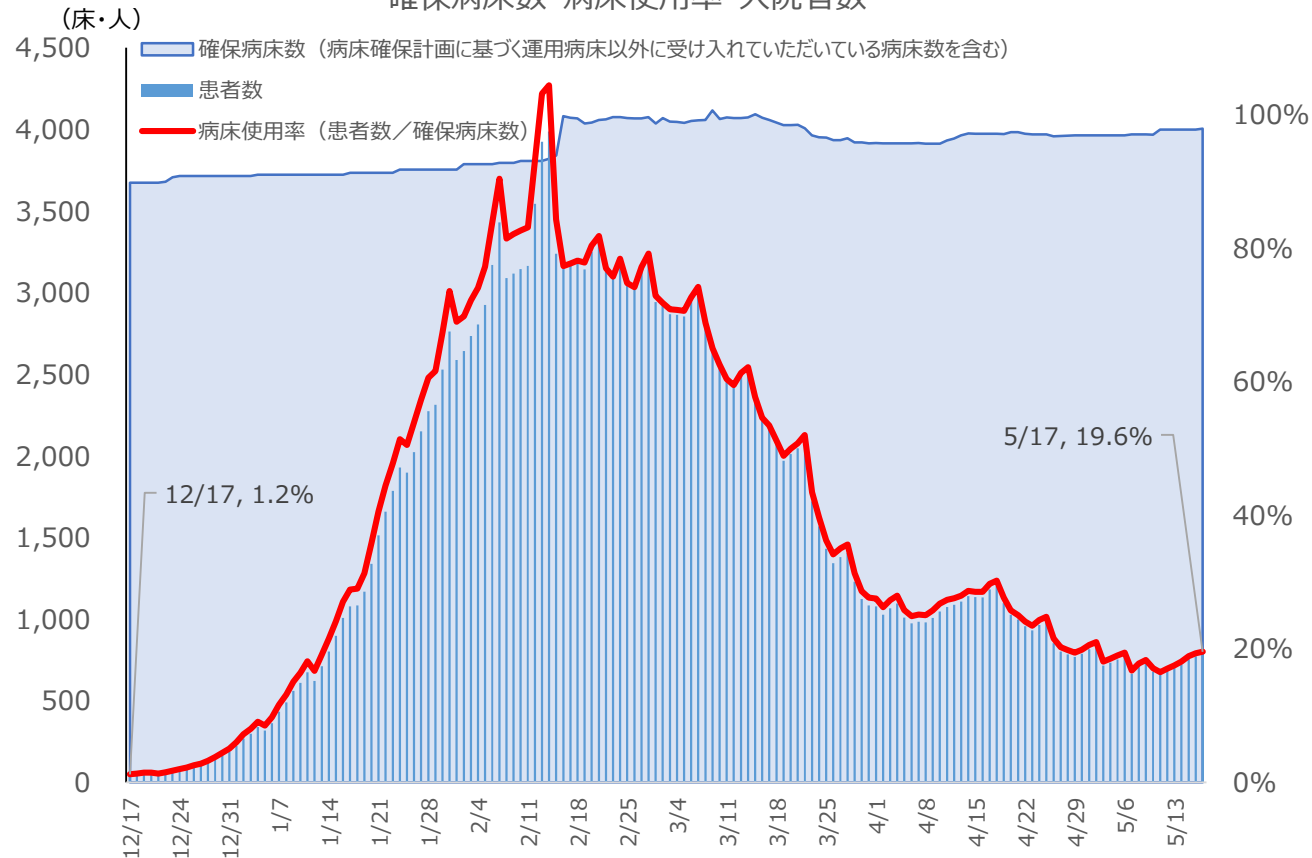
● 確保病床と使用率

5月17日現在 **病床使用率19.6%**

病床数 4,005床 入院患者数 783人

※病床数には、病床確保計画に基づく確保病床以外の受入病床数8床を含める
これら病床を病床数に含まない場合、19.6%

確保病床数・病床使用率・入院者数



新型コロナウイルス感染症患者受入病床の確保・運用状況【重症】

◆ コロナは軽症中等症だが、その他疾病で重症病床における入院加療が必要な患者数を含めた重症病床使用率は、5月17日時点で6.1%と低水準で推移。

● 確保病床と使用率

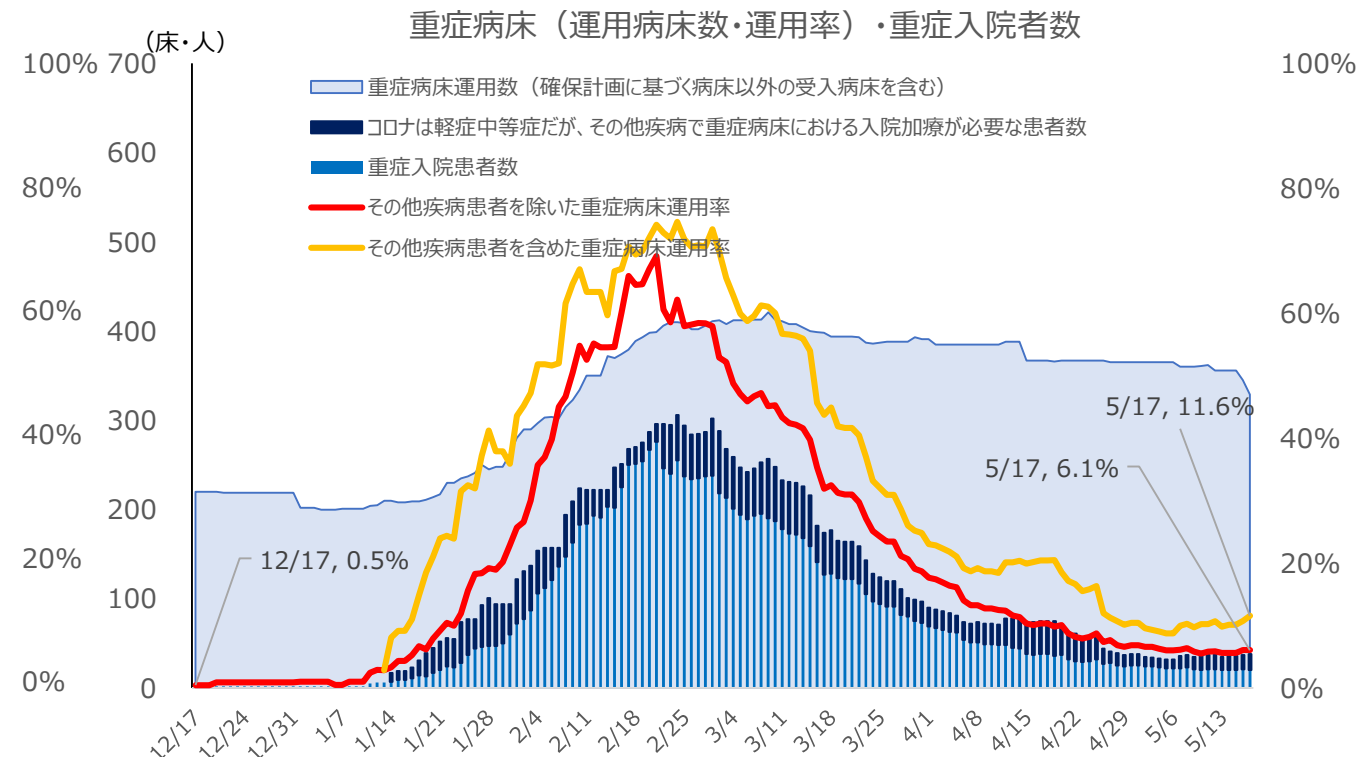
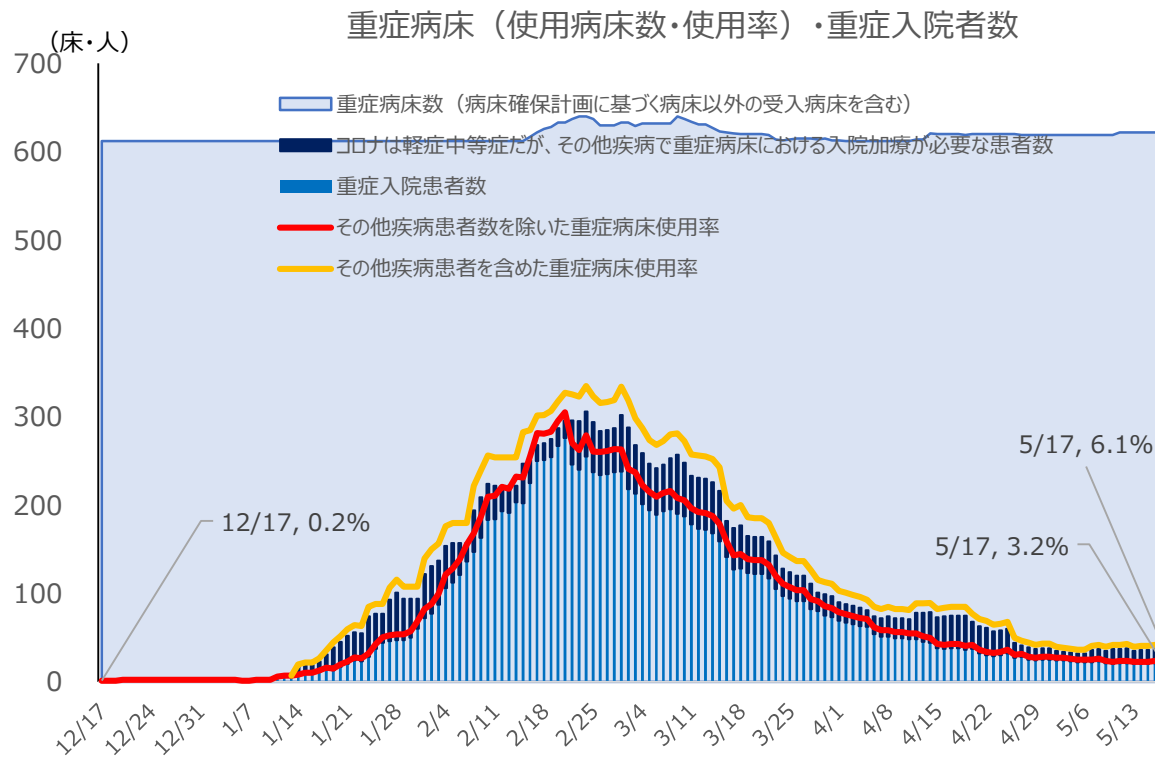
5月17日現在 **病床使用3.2% (6.1%)**
病床数 622床 入院患者数 20人 (38人)

※ () の%、人数は、コロナは軽症中等症だが、その他疾病で重症病床における入院加療が必要な患者数18人を含めた場合の率と患者数

● 運用病床と運用率

5月17日現在 **病床運用率6.1% (11.6%)**
運用病床数 329床 入院患者数 20人 (38人)

※左記に同じ



※5月13日、受入医療機関に対し、フェーズ2への引下げを通知

新型コロナウイルス感染症患者受入病床の確保・運用状況【軽症中等症】

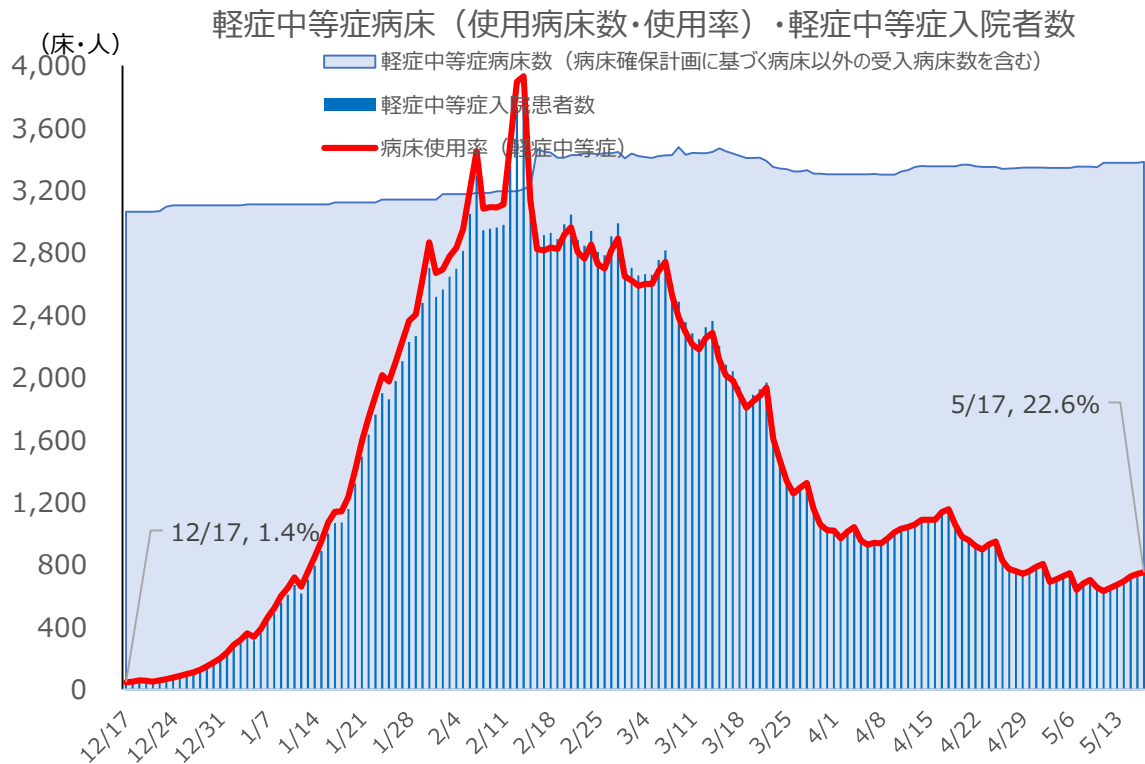
◆ 軽症中等症病床使用率は、直近は20%強で推移し、5月17日時点で22.6%。

● 確保病床と使用率

5月17日現在 **病床使用率22.6%**

病床数 3,383床 入院患者数763人

※病床数には、病床確保計画に基づく確保病床以外の受入病床数8床を含める
 ※患者数には、コロナは軽症中等症だが、その他疾病で重症病床における入院加療が必要な患者数18人を含める。含めない場合は使用率22.0%、運用率24.4%。

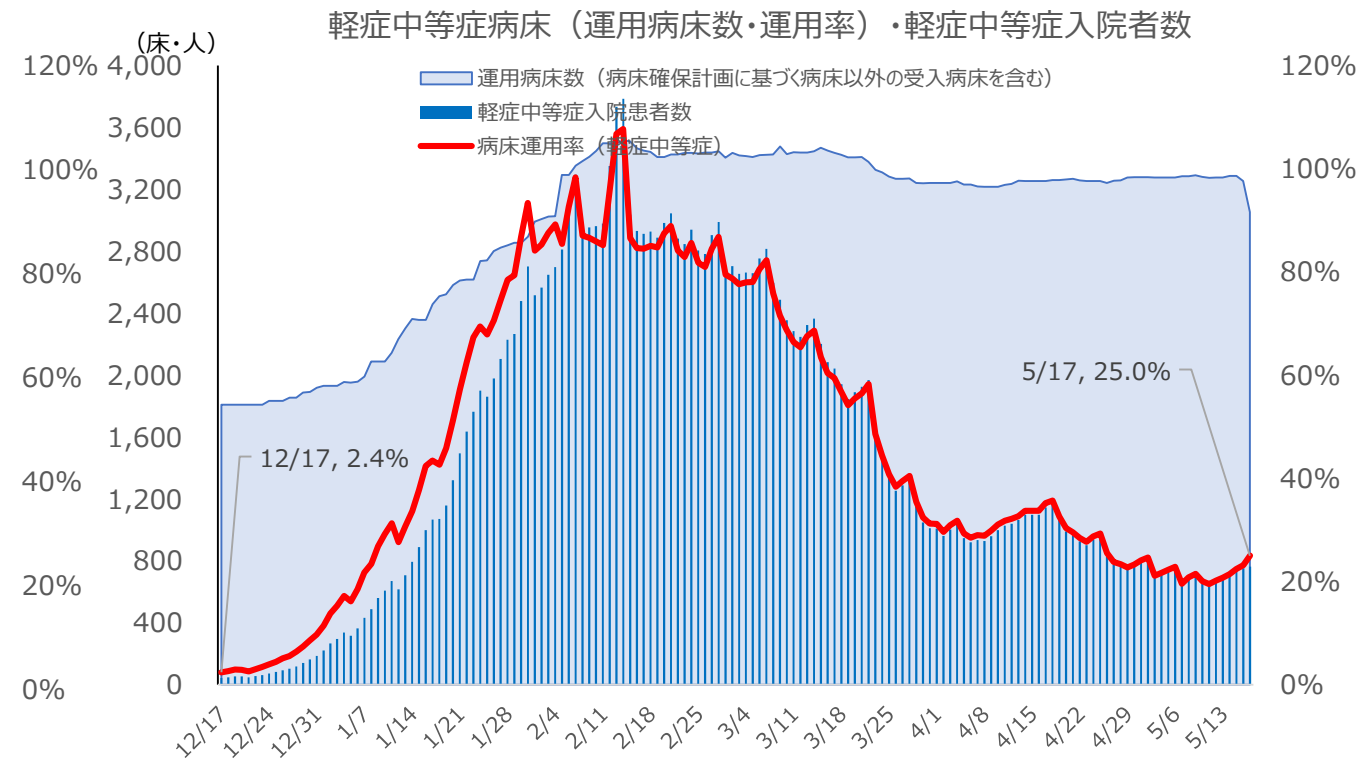


● 運用病床と運用率

5月17日現在 **病床運用率25.0%**

運用病床数 3,053床 入院患者数763人

※左記に同じ



※5月13日、受入医療機関に対し、フェーズ2への引下げを通知

新型コロナウイルス感染症宿泊・自宅療養者、入院・療養等調整中者数

◆ 宿泊療養施設居室使用率は、5月17日時点で14.5%。

◆ 現在、自宅待機している方（自宅療養者数、入院・療養等調整中者数の合計）は27,517人。

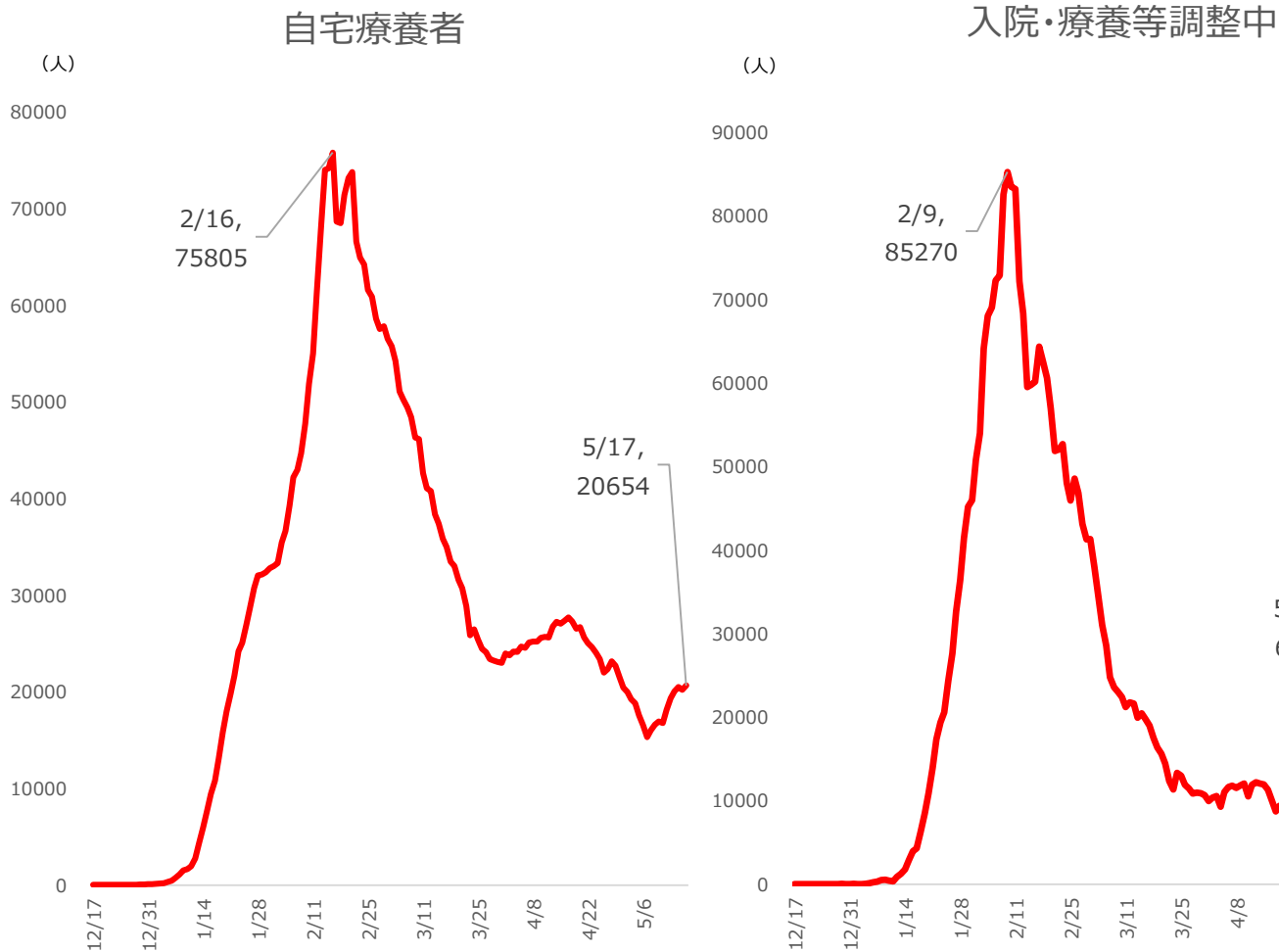
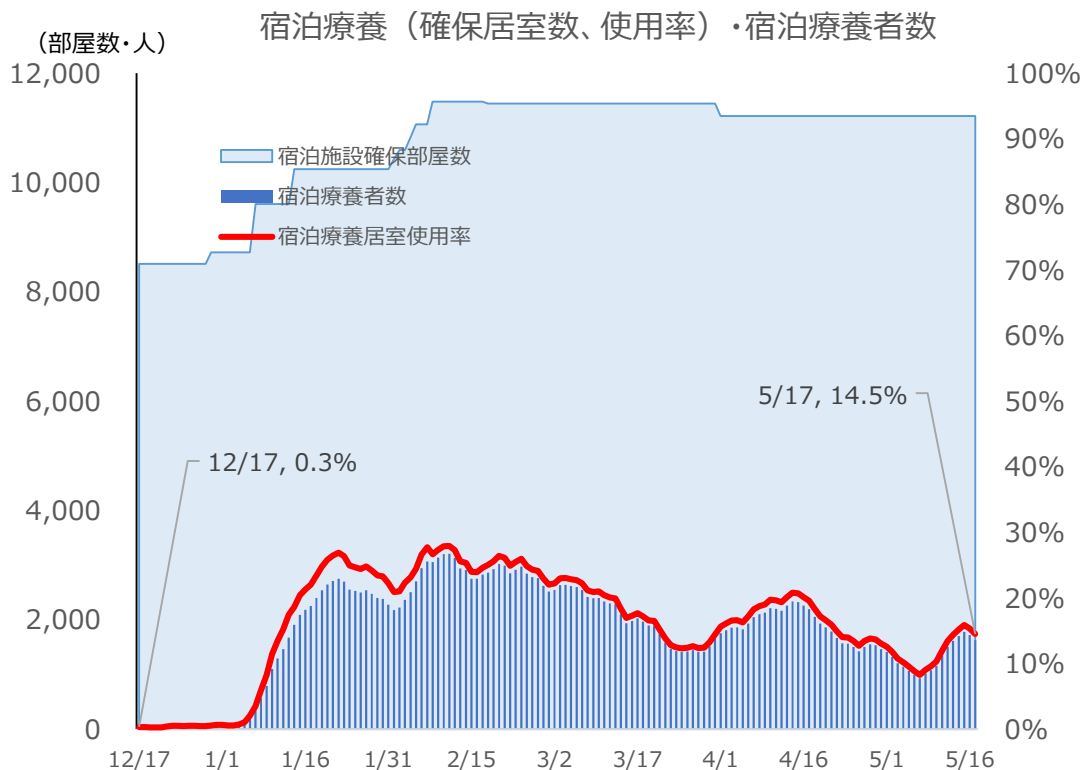
● 宿泊療養施設使用状況

5月17日現在 **使用率14.5%**

居室使用数11,216室 療養者数 1,625人

運用率18.6%（運用居室数 8,732室）

● 自宅療養者数と入院・療養等調整中の数

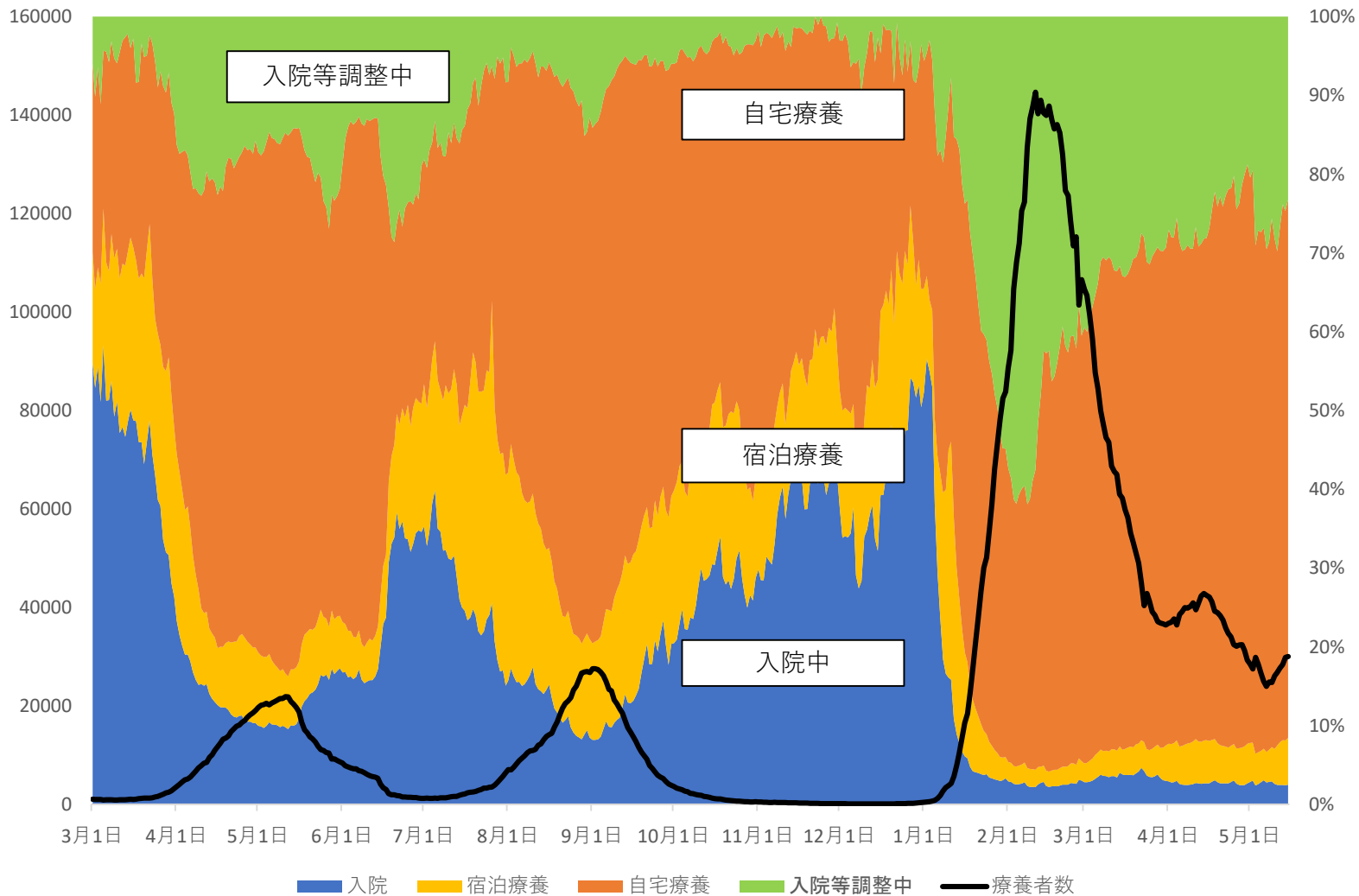


宿泊療養施設のうち、臨時医療施設（150室）における療養者数は21人。

大阪コロナ大規模医療・療養センターは、4月30日で施設への新規入所の受付を終了し、最終入所者は5月8日に退所。施設は5月31日に閉鎖。

入院・療養状況 (5月15日時点)

◆ 入院率は、5月15日時点で2.5%。



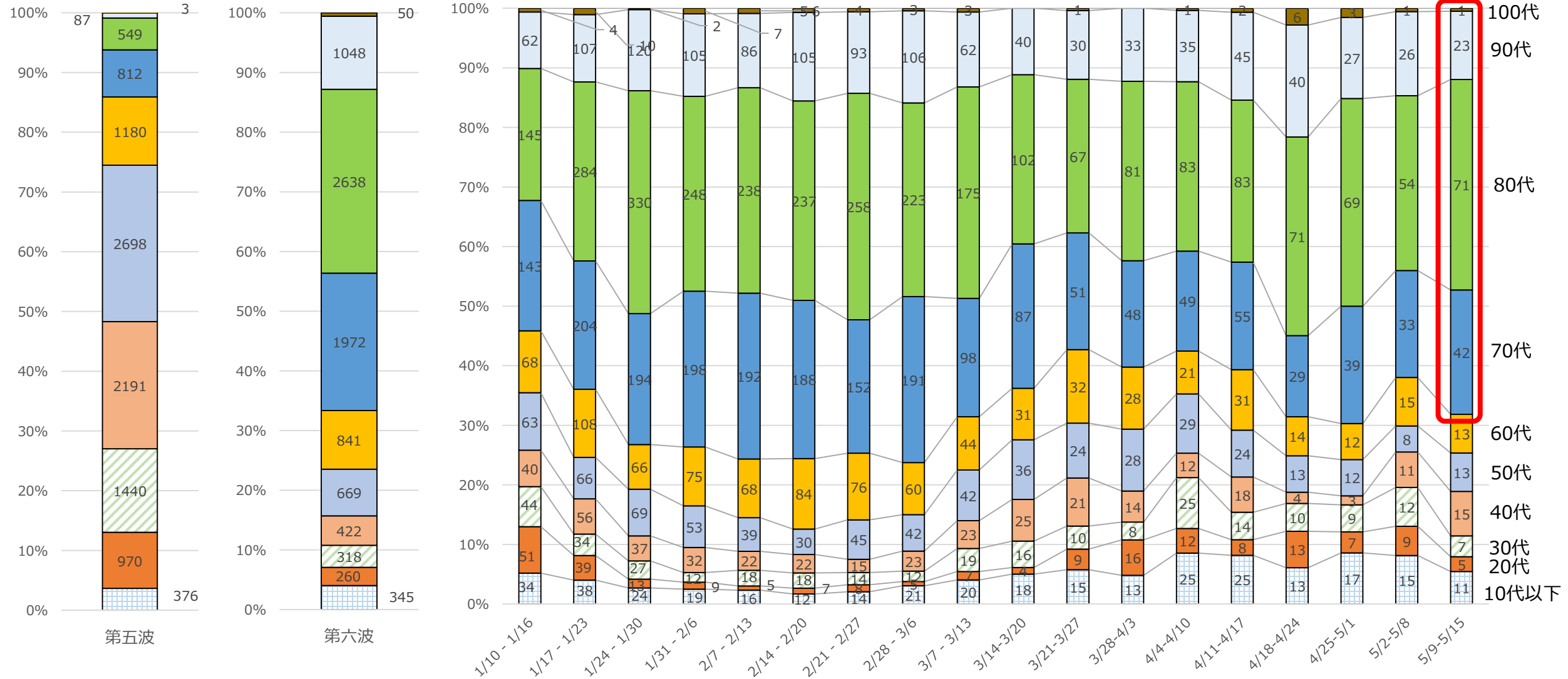
	第四波 (5/11)	第五波 (9/1)	第六波 (2/11)	第六波 (5/15)
入院等調整中	14.7%	14.1%	57.6%	23.2%
自宅療養	68.6%	65.5%	38.0%	68.3%
宿泊療養	6.8%	12.2%	2.2%	5.9%
入院中	9.8%	8.2%	2.2%	2.5%
療養者数	21,900人	27,587人	144,639人	30,027人

※第四波、第五波は、最大療養者数となった日
 ※2/11は第六波で最大療養者数となった日

※1月5日に患者の全員入院対応。1月7日、1月25日に入院・宿泊療養対象を見直し

入院調整時の入院患者の年代別割合（1月10日～5月15日）

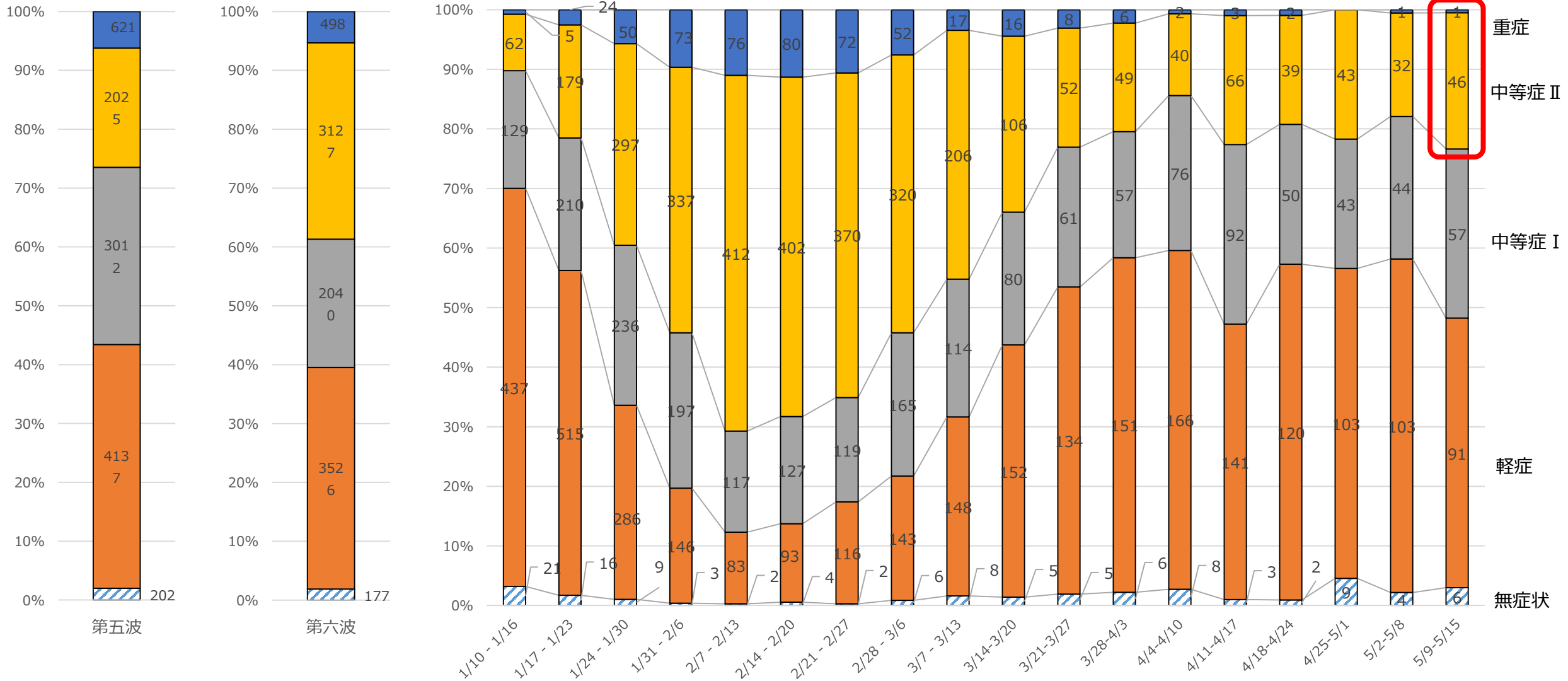
◆ 入院調整時の入院患者の直近1週間の年代割合は、70代以上が全体の約7割を占める。



※「大阪府療養者情報システム（O-CIS）」のデータに基づく。 ※1月10日以降においては年代不明の1件を除く

入院調整時の入院患者の症状（1月10日～5月15日）

◆ 入院調整時の入院患者の直近1週間の症状は、中等症Ⅱ以上が全体の2割強を占める。

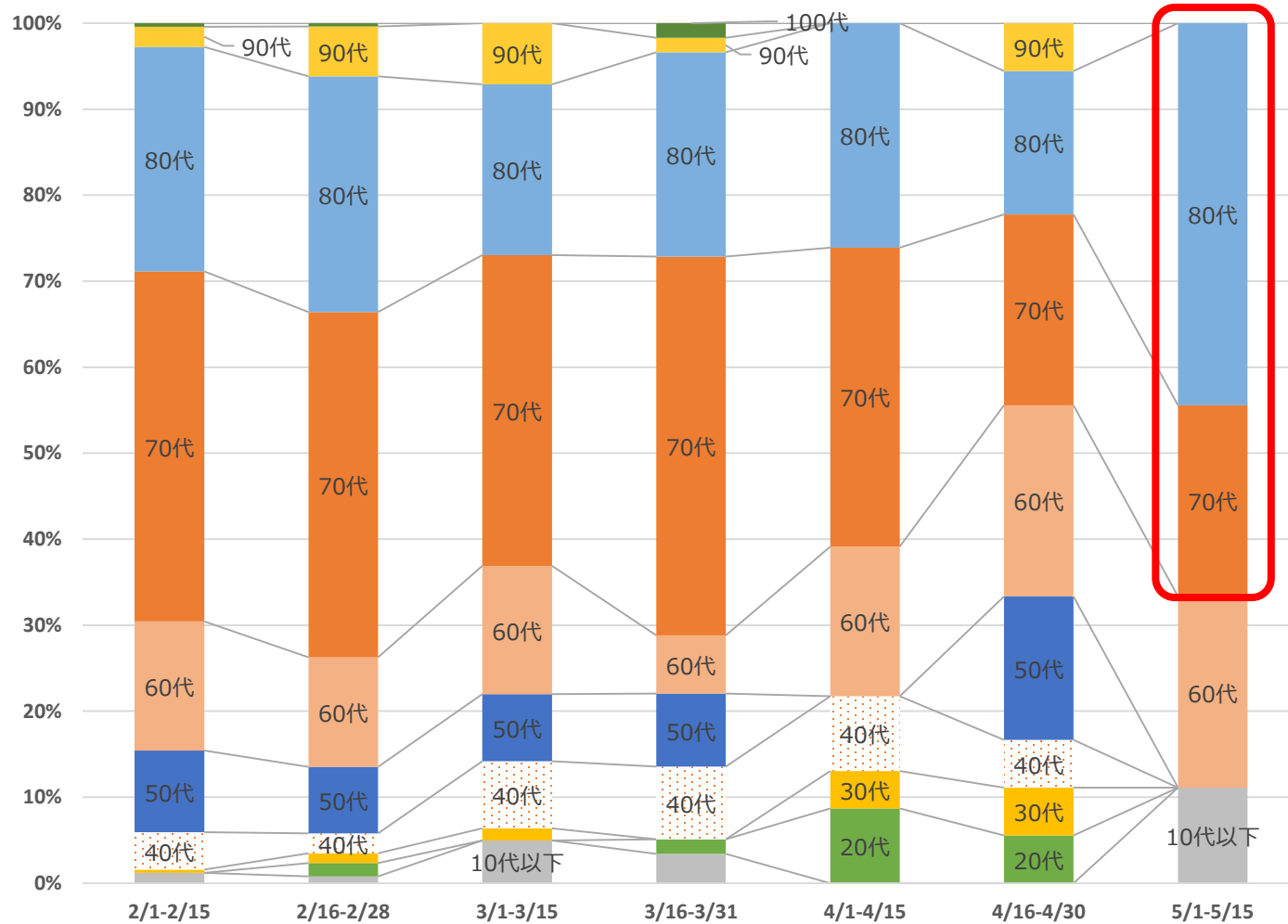


※入院調整時の患者の症状であり、入院後に症状が変化している可能性がある。 ※「大阪府療養者情報システム（O-CIS）」のデータに基づく。 ※1月10日以降においては症状不明の6件を除く

年代別新規重症者の内訳（公表日別）（5月15日時点）

- ◆ 5月1日～5月15日までの新規重症者のうち、70代以上が占める割合は約7割。
- ◆ 第六波全体における新規重症者に占める70代以上の割合においても約7割。

年代別新規重症者の内訳割合（2/1～5/15）

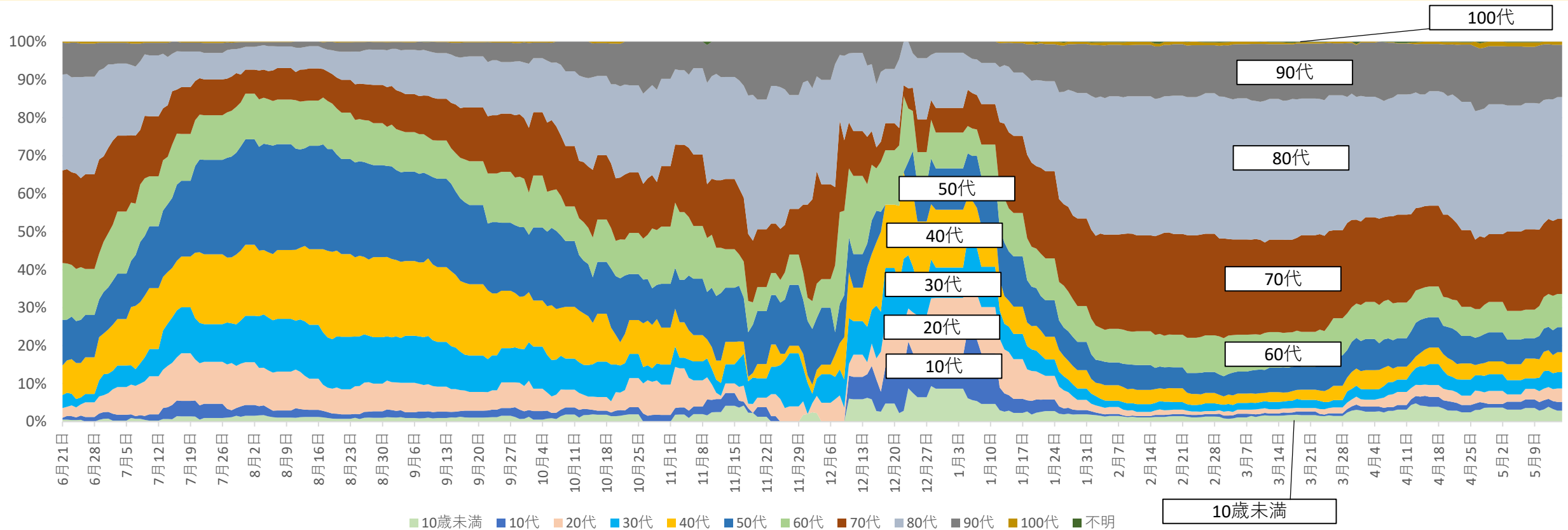


	第四波 (R3.3/1～ 6/20)	第五波 (R3.6/21～ 12/16)	第六波 (R3.12/17～)
新規陽性者数 累計	55,318人	100,891人	731,995人
新規重症者数	1,735人	1,024人	843人
30代以下	61人 (3.5%)	101人 (9.9%)	34人 (4.0%)
40・50代の 割合	491人 (28.3%)	553人 (54.0%)	117人 (13.9%)
60代以上の 割合	1,183人 (68.2%)	370人 (36.1%)	692人 (82.1%)
（うち、70代 以上の割合）	768人 (44.3%)	188人 (18.4%)	574人 (68.1%)

※新規重症者を公表日別に集計しているため、陽性判明日別に集計した各波の重症者数と人数が一致しない場合がある。
 ※第六波の各年代の割合は、5月15日時点までの新規重症者数に基づく。今後、新規重症者の推移により変動。

軽症中等症受入医療機関における入院患者数の年代別割合（5月15日時点）

◆ 5月15日時点で、軽症中等症入院患者のうち、70代以上は7割弱を占める。



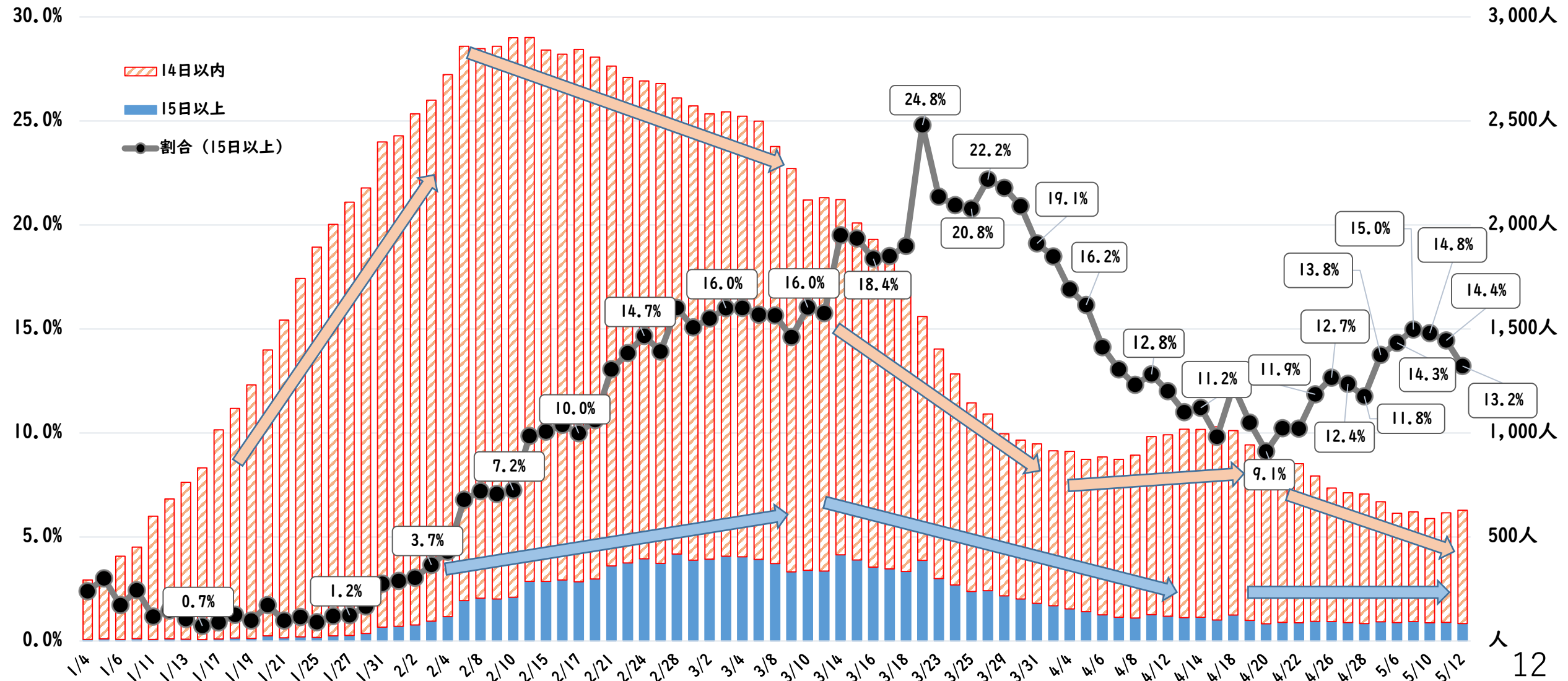
	第四波(5/12)	第五波(9/2)	第六波 (2/11)	第六波 (5/15)
60代未満	23.3%	66.3%	14.9%	24.8%
60代以上	76.7%	33.7%	85.1%	75.2%
(うち、70代以上)	(60.4%)	(23.0%)	(76.2%)	(66.4%)

※ 1月5日に患者の全員入院対応、1月7日に入院・宿泊療養対象を見直し

※第四波・第五波は最低入院率となった日、第六波(2/11)は最低入院率かつ療養者数が最大となった日

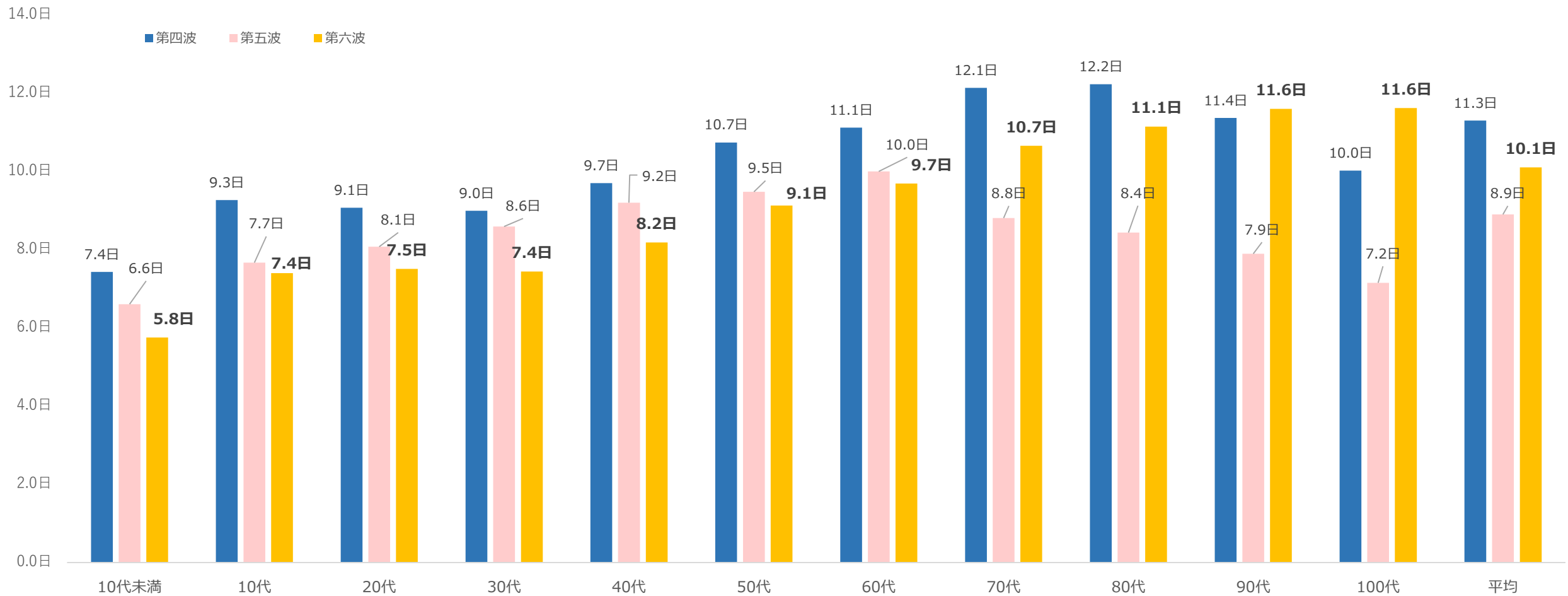
軽症中等症病床における長期入院患者の状況（15日以上入院患者の推移）（5月12日時点）

◆ 第六波の軽症中等症病床の入院患者に占める長期入院患者の割合は、2月から3月にかけて上昇（最大で24.8%）。3月中旬以降減少したものの、現在は再び増加傾向で、5月12日時点で13.2%。



第四波～第六波 軽症中等症病床における入院患者の平均入院日数(5月12日時点)

◆ 第六波における軽症中等症病床の入院患者の平均入院日数は10.1日で、第五波の8.9日より長い。特に、70代以上の差が広がっている。

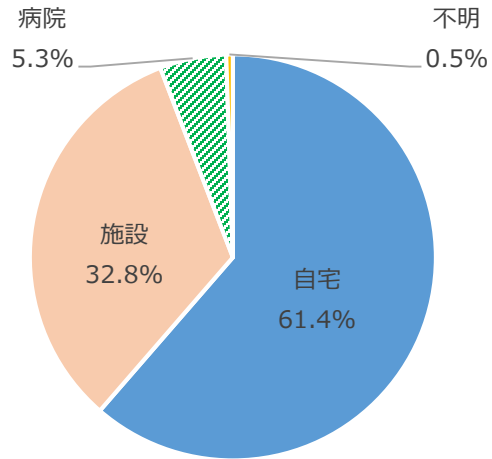


※第四波は、R3.3.1～3.6.20の間に陽性が判明した患者で退院済の者を計上 ※第五波は、R3.6.21～3.9.15の間に陽性が判明した患者で退院済の者を計上
 ※第六波は、R3.12.17以降に陽性が判明した患者で退院済の者を計上
 ※陽性判明日が不明の患者は除く

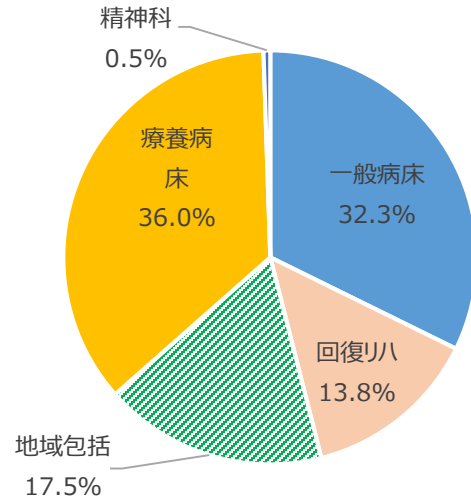
転退院サポートセンターによるアフターコロナ調査結果（令和4年1月4日～4月6日）

◆ 転退院サポートセンターで転院調整を行った患者189名（令和4年1月4日から4月6日）のうち、ADLの低下が見られた患者の割合が84.1%、嚥下の低下が見られた患者の割合が55.6%、認知症が見られた患者の割合が49.7%。

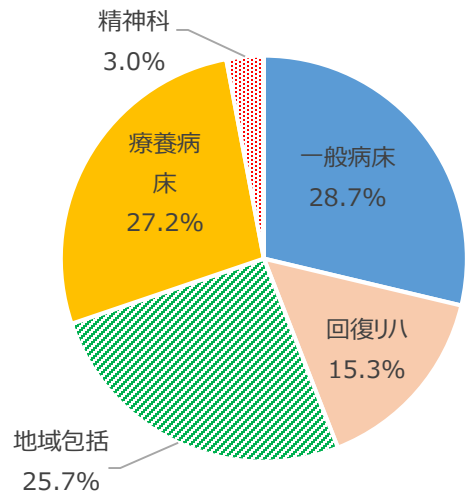
【発症前の所在先】



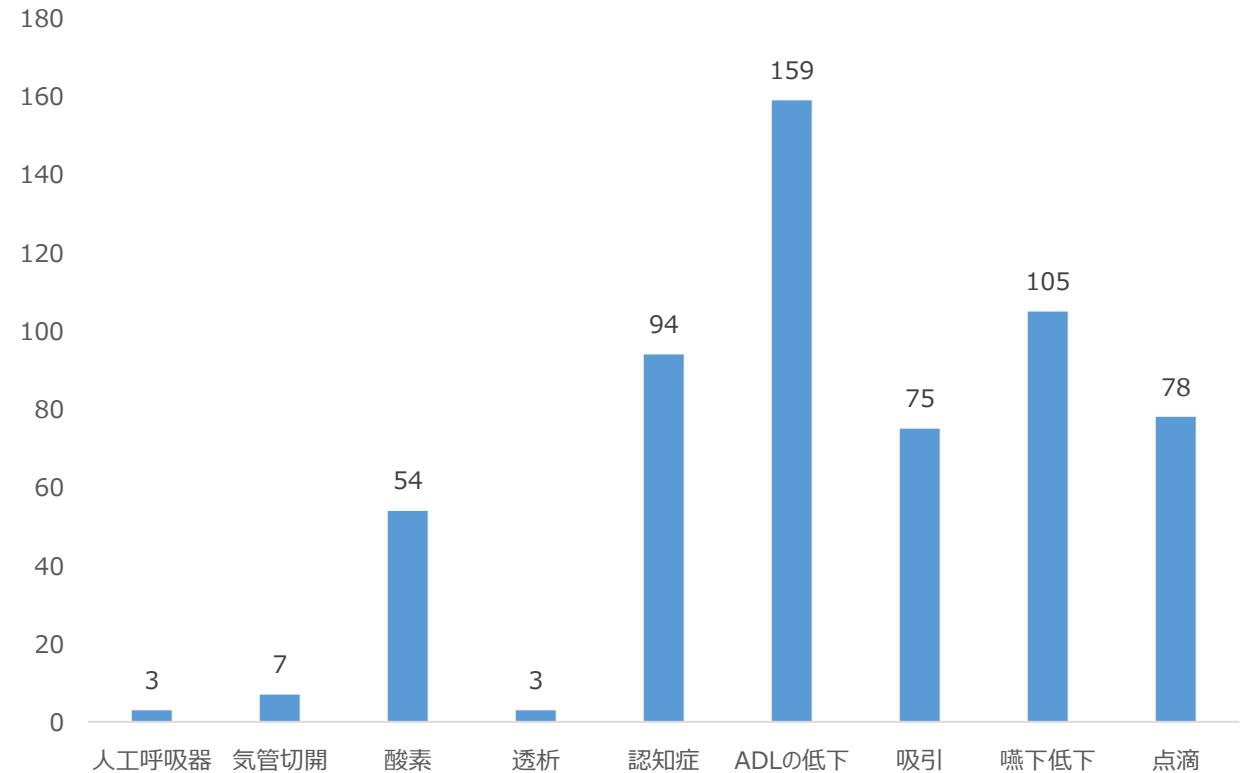
【転院希望先】



【転院先病床内訳】 ※重複あり



【転院調整患者の症状（重複あり）】



人工呼吸器	気管切開	酸素	透析	認知症	ADLの低下	吸引	嚥下低下	点滴	転院打診対象者数
3	7	54	3	94	159	75	105	78	189
1.6%	3.7%	28.6%	1.6%	49.7%	84.1%	39.7%	55.6%	41.3%	-

長期入院患者の状況に関する個別調査の状況報告（第1回～第7回）【全体の状況】

- ◆ コロナ患者受入医療機関への調査結果から、軽症中等症患者については、退院等調整中の割合が約5割と高く、その背景として、ADLの低下や認知症が見られる患者が多いことが考えられる。
- ◆ 重症患者については、人工呼吸器管理が不可欠であることなどから、療養継続を必要とする患者が多い。

軽症中等症（対象者：入院期間20日以上 of 患者）

- 対象者数は、減少傾向が継続。
- 入院継続中のうち、半数以上が退院等調整中となっている。



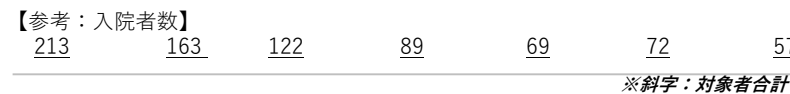
- ①退院等済 (人)
- ▨ ②退院等調整中 (人)
- ▩ ③療養継続中 (人)

うち入院期間
40日以上
8人(+5人)

	3/11	3/18	3/25	4/1	4/8	4/15	4/22
入院者 (人)	2179	1765	1194	912	913	1034	846
対象者合計(人)①+②+③	146	123	73	69	41	35	34
入院継続中 (人) ②+③	56	53	42	44	30	24	23
□ ①退院等済 (人)	90	70	31	25	11	11	11
▨ ②退院等調整中(人)	33	37	26	19	17	13	11
▩ ③療養継続中(人)	23	16	16	25	13	11	12
入院継続中の割合 (%) 入院継続中/対象者	38.4%	43.1%	57.5%	63.8%	73.2%	68.6%	67.6%
④退院等調整中の割合 (%) ②/入院継続中	58.9%	69.8%	61.9%	43.2%	56.7%	54.2%	47.8%
⑤療養継続中の割合 (%) ③/入院継続中	41.1%	30.2%	38.1%	56.8%	43.3%	45.8%	52.2%

重症（対象者：入院期間30日以上 of 患者）

- 対象者数は、3月18日をピークに減少。
- 入院継続中のうち療養継続を必要とする患者が多い。



- ①退院等済 (人)
- ▨ ②退院等調整中 (人)
- ▩ ③療養継続中 (人)

うち入院期間
50日以上
7人(+3人)

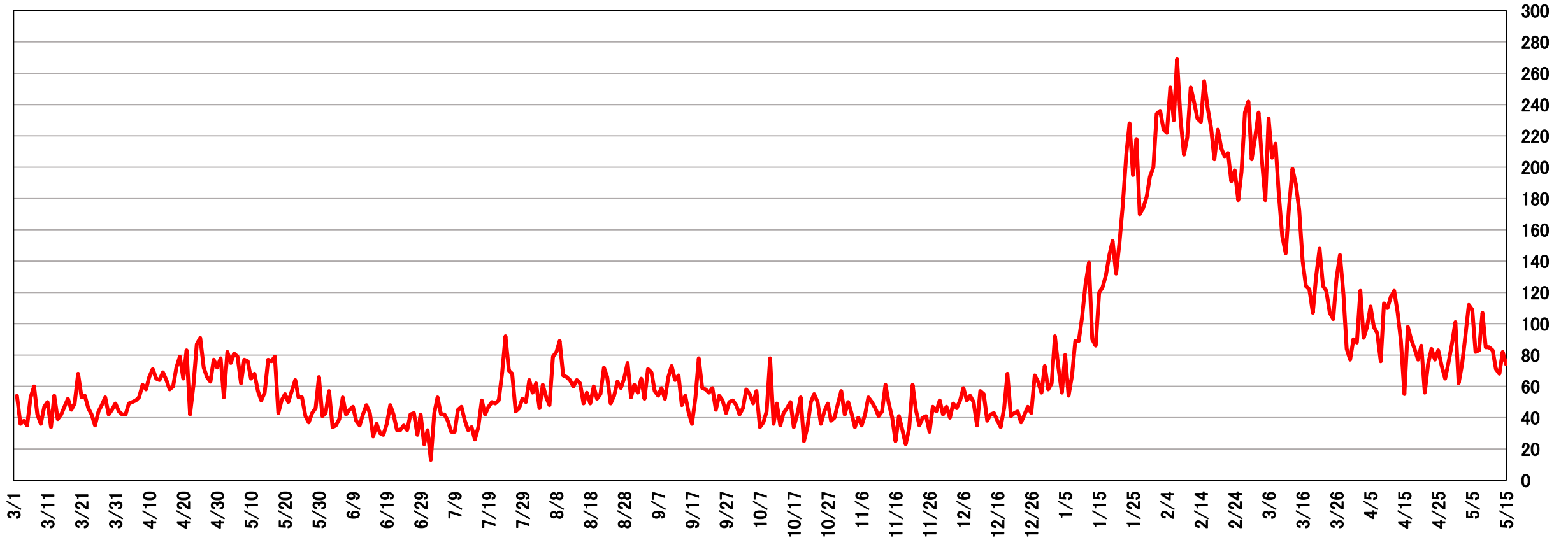
	3/11	3/18	3/25	4/1	4/8	4/15	4/22
入院者 (人)	213	163	122	89	69	72	57
対象者合計(人)①+②+③	21	29	27	16	13	11	12
入院継続中 (人) ②+③	12	23	23	10	10	9	10
□ ①退院等済 (人)	9	6	4	6	3	2	2
▨ ②退院等調整中(人)	1	1	2	0	4	3	2
▩ ③療養継続中(人)	11	22	21	10	6	6	8
入院継続中の割合 (%) 入院継続中/対象者	57.1%	79.3%	85.2%	62.5%	76.9%	81.8%	83.3%
④退院等調整中の割合 (%) ②/入院継続中	8.3%	4.3%	8.7%	0.0%	40.0%	33.3%	20.0%
⑤療養継続中の割合 (%) ③/入院継続中	91.7%	95.7%	91.3%	100.0%	60.0%	66.7%	80.0%

一般救急患者の搬送困難事案件数

◆ 府内の救急搬送困難事案(※)の件数は、昨年同時期よりはやや高い水準で下げ止まりの傾向。

(※)「医療機関への受入照会回数4回以上」かつ「現場滞在時間30分以上」の事案

大阪府（全圏域）における搬送困難事案件数（第四波以降）



2 重症・死亡例のまとめ

年代別重症化率の推移（陽性判明日別）（令和4年5月8日時点）

※重症者数は、対応可能な軽症中等症患者受入医療機関等において治療継続をしている重症者（令和3年4/6～7/12、令和4年2/16～4/12）や他府県で受け入れている重症者（令和3年4/22～5/10）を含む。

重症化率	第一波 (R2.1/29-6/13)			第二波 (R2.6/14-10/9)			第三波 (R2.10/10-R3.2/28)			第四波 (R3.3/1-6/20)			第五波 (R3.6/21-12/16)			第六波（5/8時点） (R3.12/17-)		
	新規陽性者数	重症者数	重症化率	新規陽性者数	重症者数	重症化率	新規陽性者数	重症者数	重症化率	新規陽性者数	重症者数	重症化率	新規陽性者数	重症者数	重症化率	新規陽性者数	重症者数	重症化率
未就学児	19	0	0.0%	157	0	0.0%	689	1	0.1%	1256	1	0.1%	4858	0	0.0%	59238	9	0.02%
就学児	13	0	0.0%	61	0	0.0%	336	0	0.0%	742	0	0.0%	3121	0	0.0%	46056	3	0.01%
10代	47	1	2.1%	621	0	0.0%	2679	0	0.0%	4631	1	0.0%	14445	3	0.0%	114387	4	0.00%
20代	364	2	0.5%	2996	1	0.0%	7079	2	0.0%	12138	21	0.2%	27012	25	0.1%	117748	10	0.01%
30代	290	5	1.7%	1424	2	0.1%	4654	14	0.3%	7640	40	0.5%	17066	74	0.4%	107626	9	0.01%
40代	306	13	4.2%	1160	14	1.2%	4851	42	0.9%	8223	146	1.8%	15521	230	1.5%	105872	43	0.04%
50代	258	23	8.9%	1047	38	3.6%	4994	142	2.8%	7622	348	4.6%	10942	324	3.0%	67234	74	0.11%
60代	161	35	21.7%	628	49	7.8%	3393	246	7.3%	4582	420	9.2%	3690	181	4.9%	33752	120	0.36%
70代	176	49	27.8%	580	79	13.6%	3657	451	12.3%	4378	564	12.9%	2221	120	5.4%	27592	327	1.19%
80代	118	18	15.3%	449	46	10.2%	2797	224	8.0%	3021	200	6.6%	1494	61	4.1%	21179	212	1.00%
90代	30	1	3.3%	145	3	2.1%	899	26	2.9%	923	16	1.7%	397	6	1.5%	7931	38	0.48%
100代	4	0	0.0%	3	0	0.0%	36	0	0.0%	46	0	0.0%	19	0	0.0%	395	3	0.76%
【再】 70代以上	328	68	20.7%	1177	128	10.9%	7389	701	9.5%	8368	780	9.3%	4131	187	4.5%	57097	580	1.02%
総計	1786	147	8.2%	9271	232	2.5%	36064	1148	3.2%	55318	1757	3.2%	100891	1024	1.0%	710076	852	0.12%

※重症化率：新規陽性者数に占める重症者の割合。

※重症化率は5月8日判明時点までの重症者数に基づく。今後、重症者数・新規陽性者数の推移により変動

年代別死亡率の推移（陽性判明日別）（令和4年5月8日時点）

死亡率	第一波 (R2.1/29-6/13)			第二波 (R2.6/14-10/9)			第三波 (R2.10/10-R3.2/28)			第四波 (R3.3/1-6/20)			第五波 (R3.6/21-12/16)			第六波（5/8時点） (R3.12/17-)		
	新規陽性者数	死亡者数	死亡率	新規陽性者数	死亡者数	死亡率	新規陽性者数	死亡者数	死亡率	新規陽性者数	死亡者数	死亡率	新規陽性者数	死亡者数	死亡率	新規陽性者数	死亡者数	死亡率
未就学児	19	0	0.0%	157	0	0.0%	689	0	0.0%	1256	0	0.0%	4858	0	0.0%	59238	0	0.00%
就学児	13	0	0.0%	61	0	0.0%	336	0	0.0%	742	0	0.0%	3121	0	0.0%	46056	0	0.00%
10代	47	0	0.0%	621	0	0.0%	2679	0	0.0%	4631	0	0.0%	14445	1	0.0%	114387	1	0.00%
20代	364	0	0.0%	2996	0	0.0%	7079	0	0.0%	12138	1	0.0%	27012	0	0.0%	117748	0	0.00%
30代	290	0	0.0%	1424	0	0.0%	4654	1	0.0%	7640	6	0.1%	17066	4	0.0%	107626	0	0.00%
40代	306	3	1.0%	1160	0	0.0%	4851	3	0.1%	8223	19	0.2%	15521	19	0.1%	105872	16	0.02%
50代	258	3	1.2%	1047	4	0.4%	4994	14	0.3%	7622	69	0.9%	10942	44	0.4%	67234	39	0.06%
60代	161	9	5.6%	628	13	2.1%	3393	55	1.6%	4582	137	3.0%	3690	48	1.3%	33752	94	0.28%
70代	176	29	16.5%	580	31	5.3%	3657	239	6.5%	4378	433	9.9%	2221	80	3.6%	27592	438	1.59%
80代	118	31	26.3%	449	70	15.6%	2797	414	14.8%	3021	605	20.0%	1494	120	8.0%	21179	807	3.81%
90代	30	10	33.3%	145	24	16.6%	899	202	22.5%	923	258	28.0%	397	38	9.6%	7931	475	5.99%
100代	4	2	50.0%	3	0	0.0%	36	10	27.8%	46	11	23.9%	19	4	21.1%	395	33	8.35%
【再】 70代以上	328	72	22.0%	1177	125	10.6%	7389	865	11.7%	8368	1307	15.6%	4131	242	5.9%	57097	1753	3.07%
総計	1786	87	4.9%	9271	142	1.5%	36064	938	2.6%	55318	1539	2.8%	100891	358	0.4%	710076	1903	0.27%

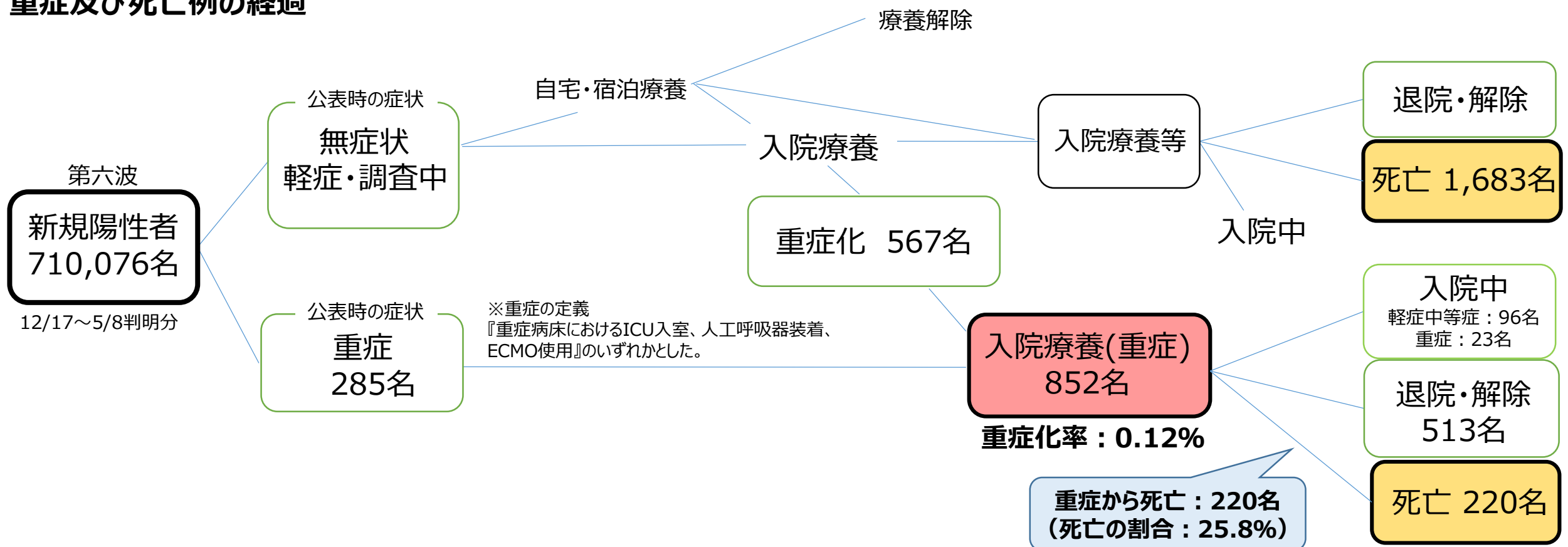
※死亡率：新規陽性者数に占める死亡者の割合。

※死亡率は5月8日判明時点までの死亡者数に基づく。今後、死亡者数・新規陽性者数の推移により変動

【第六波】重症及び死亡例のまとめ（令和4年5月8日判明時点）

※死亡率：新規陽性者に占める死亡者の割合

重症及び死亡例の経過



全国と大阪府の陽性者数と死亡者数（死亡率）の比較

2022/5/8判明時点

	累計 陽性者数	第一波	第二波	第三波	第四波	第五波	第六波	死亡者数 (死亡率)	第一波	第二波	第三波	第四波	第五波	第六波
		2020年 6/13まで	6/14～ 10/9	10/10～ 2021/2/28	3/1～ 6/20	6/21～ 12/16	12/17～ 2022/5/8		2020年 6/13まで	6/14～ 10/9	10/10～ 2021/2/28	3/1～ 6/20	6/21～ 12/16	12/17～ 2022/5/8
大阪府	913,406	1,786	9,271	36,064	55,318	100,891	710,076	4,967 (0.5%)	87 (4.9%)	142 (1.5%)	938 (2.6%)	1,539 (2.8%)	358 (0.4%)	1,903 (0.27%)
全国	8,041,650	17,179	70,012	343,342	350,398	943,478	6,317,241	29,777 (0.4%)	925 (5.4%)	698 (1.0%)	6,262 (1.8%)	6,510 (1.9%)	3,973 (0.4%)	11,409 (0.18%)

※重症率及び死亡率は5月8日判明時点までの重症及び死亡者数に基づく。今後、重症及び死亡者数・新規陽性者数の推移により変動

【第四波以降】重症者のまとめ（令和4年5月8日時点）

※重症者数は、対応可能な軽症中等症患者受入医療機関等において治療継続をしている重症者（令和3年4/6～7/12、令和4年2/16～4/12）や他府県で受け入れている重症者（令和3年4/22～5/10）を含む。

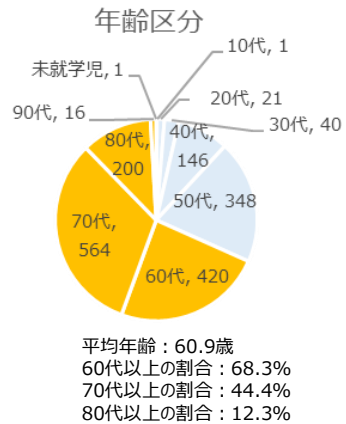
第四波（2021/3/1～6/20）

新規陽性者数	55,318
(再掲)40代以上(割合)	28,795(52.1%)
(再掲)60代以上(割合)	12,950(23.4%)
重症者数（※）	1,757
死亡	399
退院・解除	1,358
帰	
入院中（軽症）	0
入院中（重症）	0

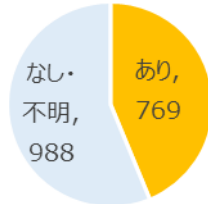
※軽症化後の情報把握のため報道提供していない事例が23例あり

■重症者の割合

40代以上の陽性者に占める重症者の割合：5.9%(1,694/28,795)
 60代以上の陽性者に占める重症者の割合：9.3%(1,200/12,950)
 全陽性者数に占める重症者の割合：3.2%(1,757/55,318)



基礎疾患



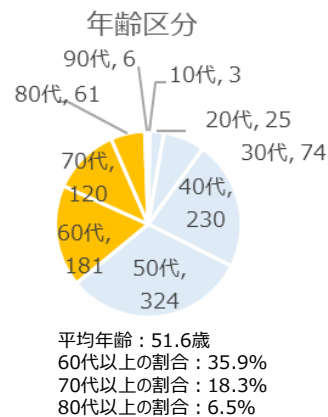
第五波（2021/6/21～12/16）

新規陽性者数	100,891
(再掲)40代以上(割合)	34,284(34.0%)
(再掲)60代以上(割合)	7,821(7.8%)
重症者数	1,024
死亡	142
退院・解除	882
帰	
入院中（軽症）	0
入院中（重症）	0

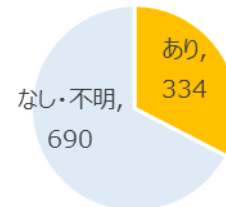
※軽症化後の情報把握のため報道提供していない事例が5例あり

■重症者の割合

40代以上の陽性者に占める重症者の割合：2.7%(922/34,284)
 60代以上の陽性者に占める重症者の割合：4.7%(368/7,821)
 全陽性者数に占める重症者の割合：1.0%(1,024/100,891)



基礎疾患



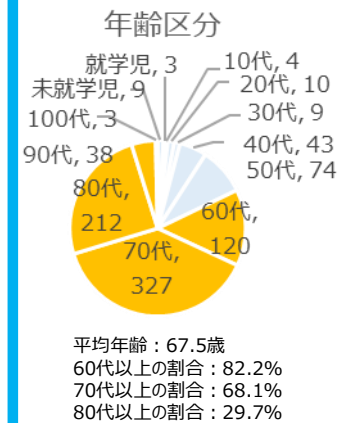
第六波（2021/12/17以降）

新規陽性者数	710,076
(再掲)40代以上(割合)	263,955(37.2%)
(再掲)60代以上(割合)	90,849(12.8%)
重症者数	852
死亡	220
退院・解除	513
帰	
入院中（軽症）	96
入院中（重症）	23

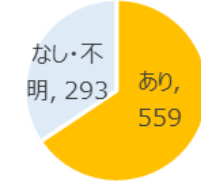
※軽症化後の情報把握のため報道提供していない事例が15例あり

■重症者の割合

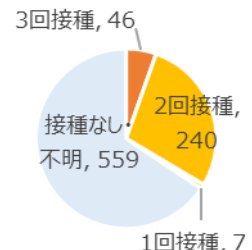
40代以上の陽性者に占める重症者の割合：0.3%(817/263,955)
 60代以上の陽性者に占める重症者の割合：0.8%(700/90,849)
 全陽性者数に占める重症者の割合：0.12%(852/710,076)



基礎疾患



ワクチン接種歴



※重症率は5月8日判明時点までの重症者数に基づく。今後、重症者数・新規陽性者数の推移により変動

※ワクチン接種状況は保健所による聞き取りやHER-SYSデータに基づく（5月8日判明時点）

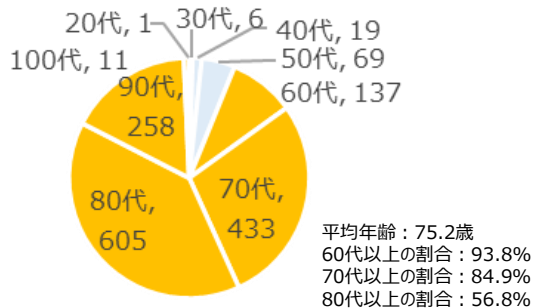
第四波（2021/3/1～6/20）

新規陽性者数	55,318
(再掲)40代以上(割合)	28,795(52.1%)
(再掲)60代以上(割合)	12,950(23.4%)
死亡者数	1,539

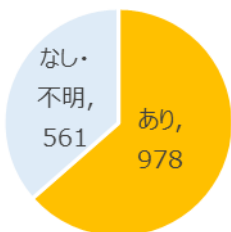
■死亡例の割合

40代以上の陽性者に占める死亡例の割合：5.3%(1,532/28,795)
 60代以上の陽性者に占める死亡例の割合：11.2%(1,444/12,950)
 全陽性者数に占める死亡例の割合：2.8%(1,539/55,318)

年齢区分



基礎疾患



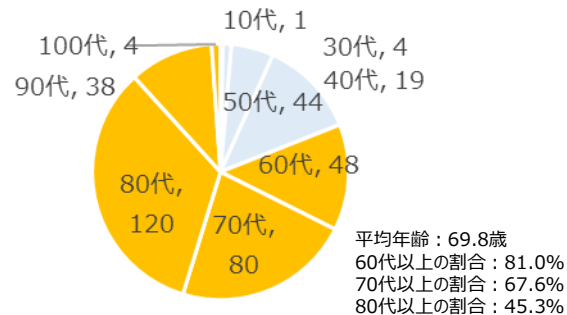
第五波（2021/6/21～12/16）

新規陽性者数	100,891
(再掲)40代以上(割合)	34,284(34.0%)
(再掲)60代以上(割合)	7,821(7.8%)
死亡者数	358

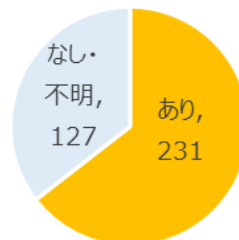
■死亡例の割合

40代以上の陽性者に占める死亡例の割合：1.0%(353/34,284)
 60代以上の陽性者に占める死亡例の割合：3.7%(290/7,821)
 全陽性者数に占める死亡例の割合：0.4%(358/100,891)

年齢区分



基礎疾患



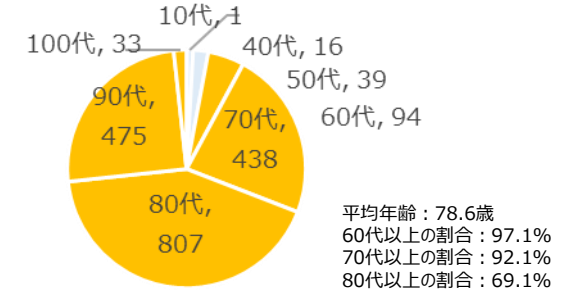
第六波（2021/12/17以降）

新規陽性者数	710,076
(再掲)40代以上(割合)	263,955(37.2%)
(再掲)60代以上(割合)	90,849(12.8%)
死亡者数	1,903

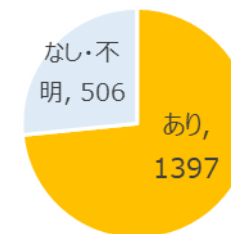
■死亡例の割合

40代以上の陽性者に占める死亡例の割合：0.7%(1,902/263,955)
 60代以上の陽性者に占める死亡例の割合：2.0%(1,847/90,849)
 全陽性者数に占める死亡例の割合：0.27%(1,903/710,076)

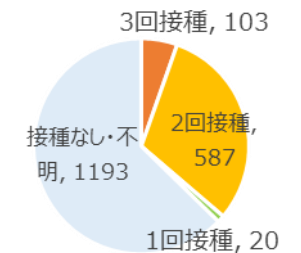
年齢区分



基礎疾患



ワクチン接種歴



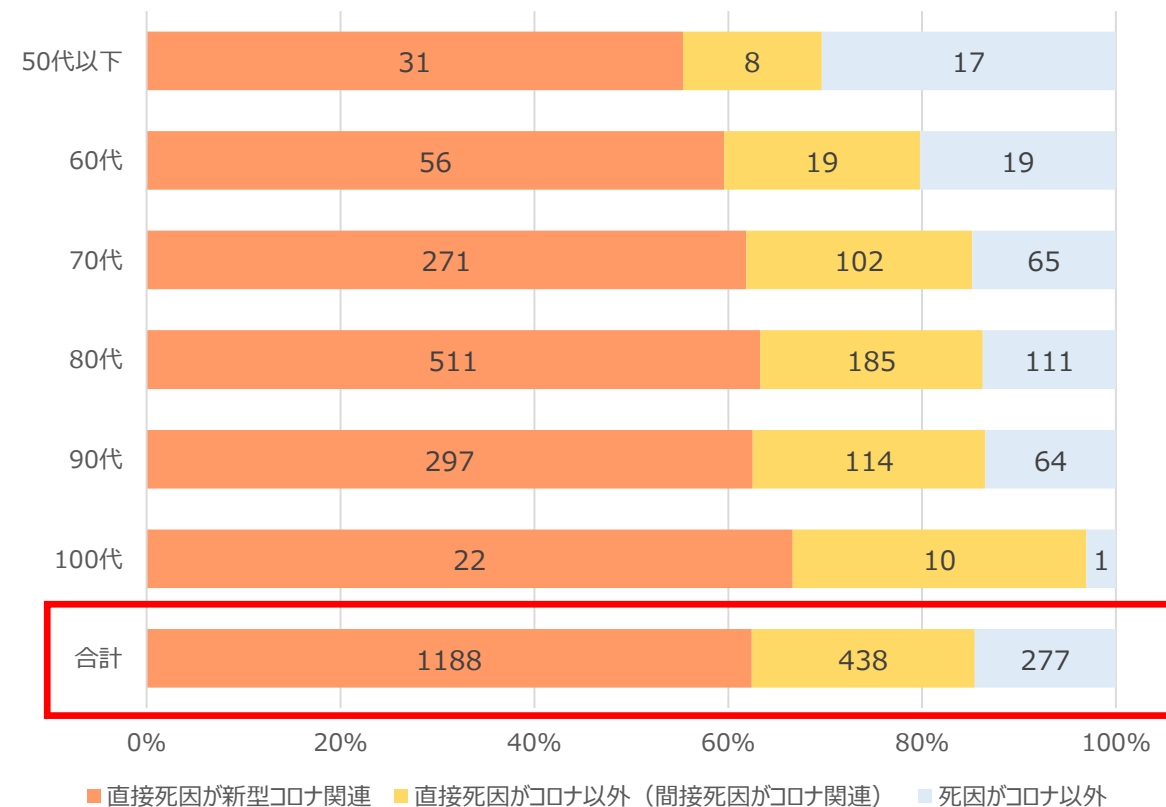
※死亡率は5月8日判明時点までの死亡者数に基づく。今後、死亡者数・新規陽性者数の推移により変動
 ※ワクチン接種状況は保健所による聞き取りやHER-SYSデータに基づく（5月8日判明時点）

【第六波】死亡例の年代別推定感染経路及び死因（令和4年5月8日判明時点）

◆ 直接死因としては、新型コロナ関連が1188例（死亡例のうち約6割）。
 コロナ以外が715例（うち、438例は間接死因がコロナ関連、277例は間接死因がコロナ以外）

	死亡者数	【公表内容】 新型コロナ関連死亡	直接死因			
			新型コロナ関連	コロナ以外 ※2	間接死因が	
					コロナ関連	コロナ以外
10代	1	0	0	1	0	1
40代	16	11	8	8	3	5
50代	39	28	23	16	5	11
60代	94	75	56	38	19	19
70代	438	373	271	167	102	65
80代	807	696	511	296	185	111
90代	475	411	297	178	114	64
100代	33	32	22	11	10	1
合計	1903	1626	1188	715	438	277
【再】70代以上	1753	1512	1101	652	411	241

【第六波】年代別死因



※ 1 : 【主な死因の一例】誤嚥性肺炎、老衰、心不全等