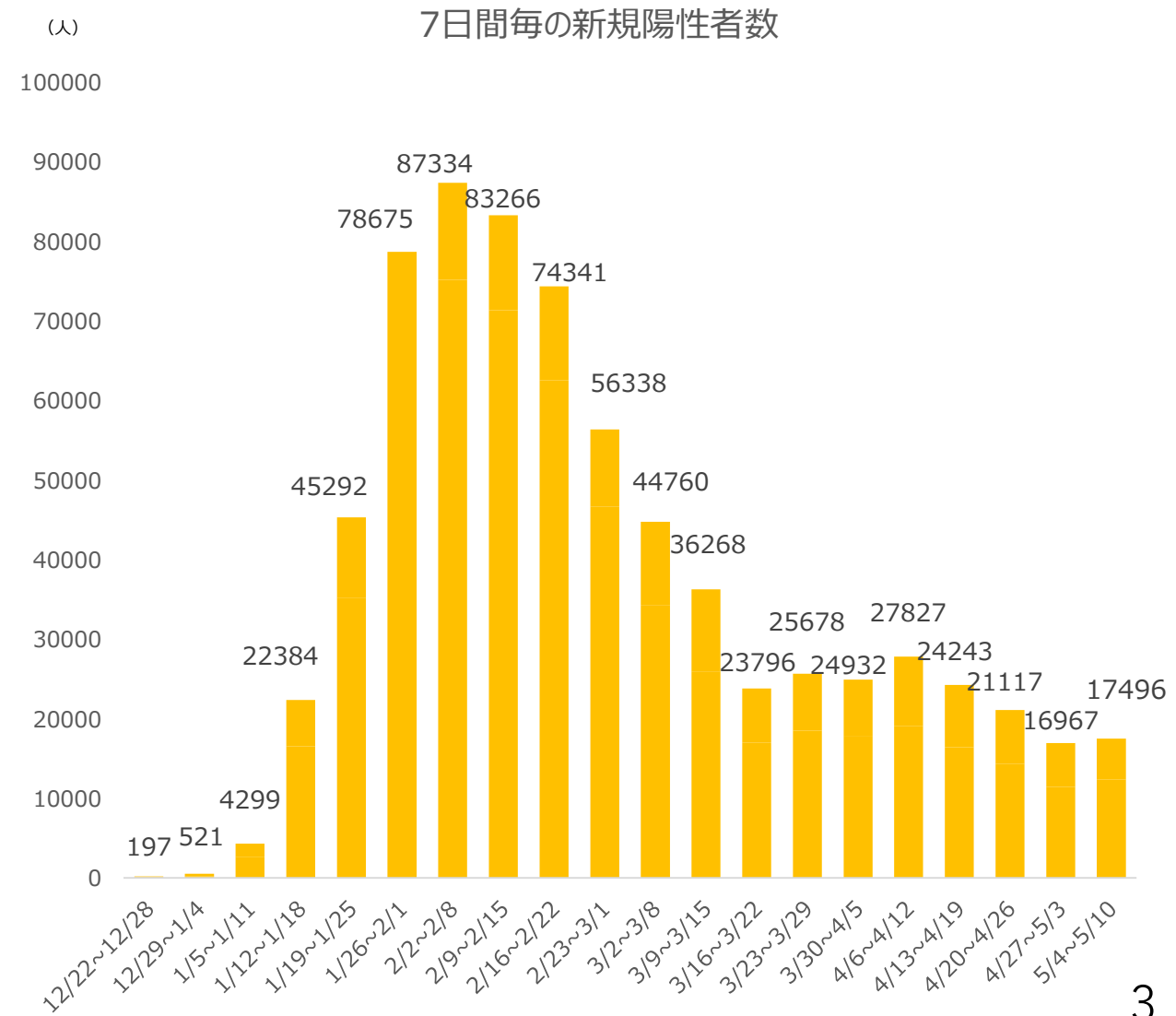
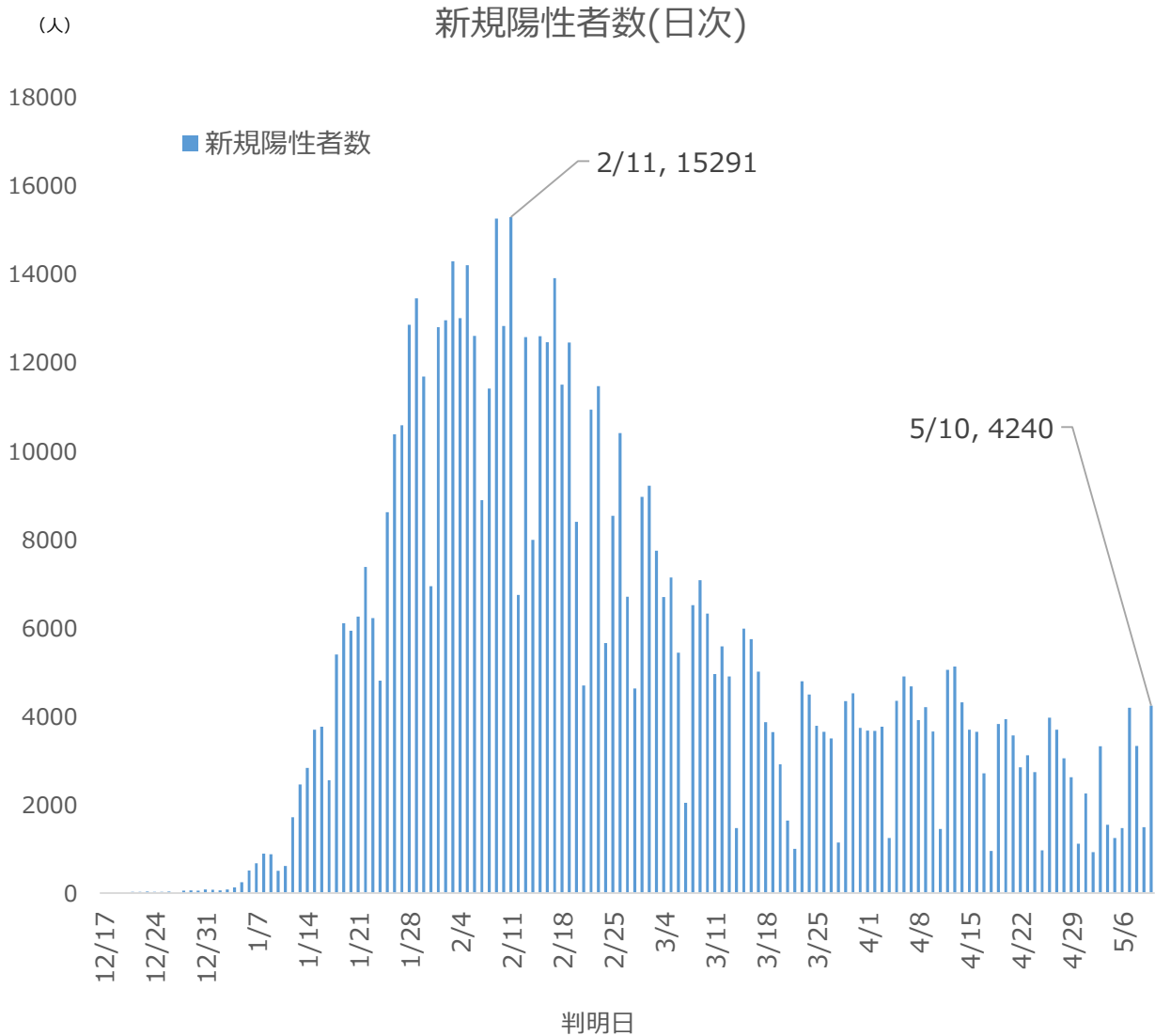


- | | | |
|---|----------|--------|
| 1 | 陽性者数等の推移 | P2~9 |
| 2 | 入院・療養状況 | P10~22 |
| 3 | 重症・死亡例 | P23~32 |

1 陽性者数等の推移

新規陽性者数(5月10日時点)

◆ 第六波においては、約1か月にわたり、1日あたりの新規陽性者数が1万人を超過。

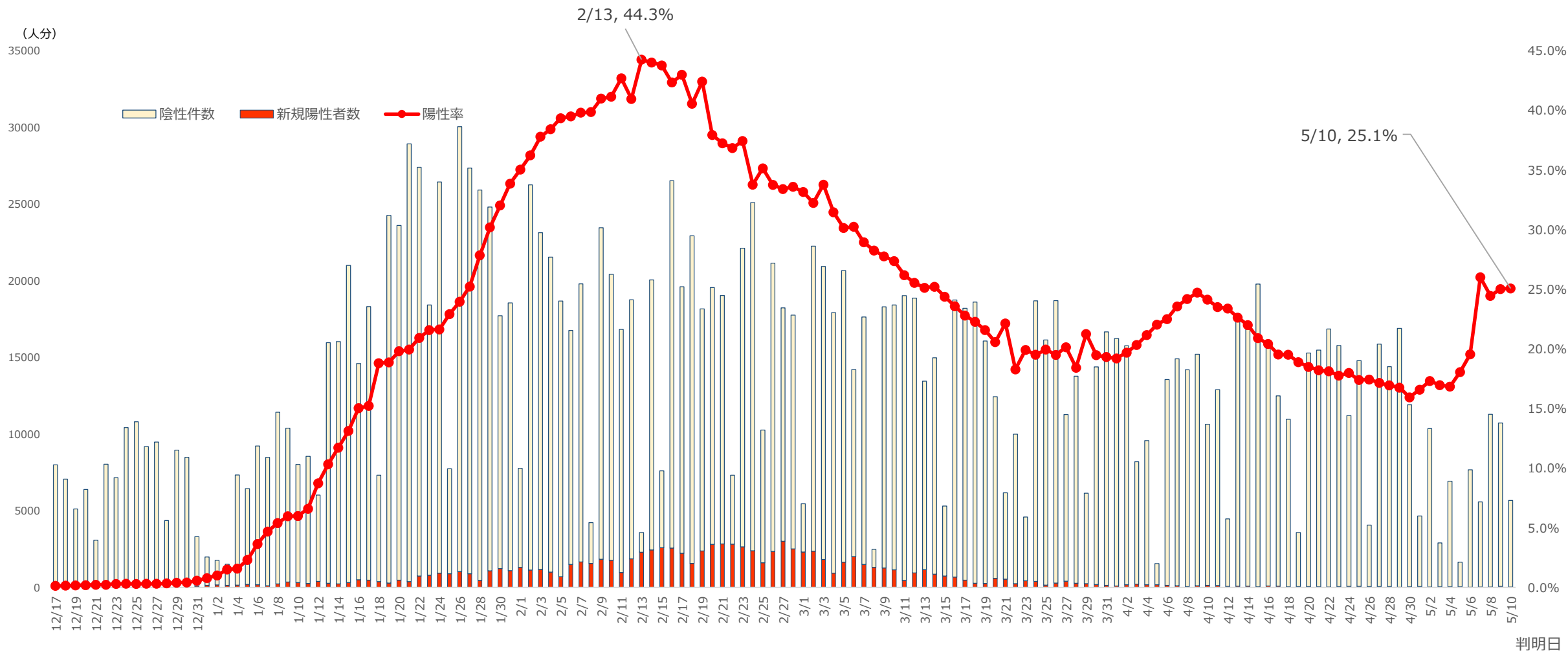


検査件数と陽性率（5月10日時点）

- ◆ 第六波における陽性率の最大値は、44.3%。
- ◆ 自費検査の陽性判明率の最大値は8.3%、無料検査の陽性判明率の最大値は14.1%。

【行政検査】

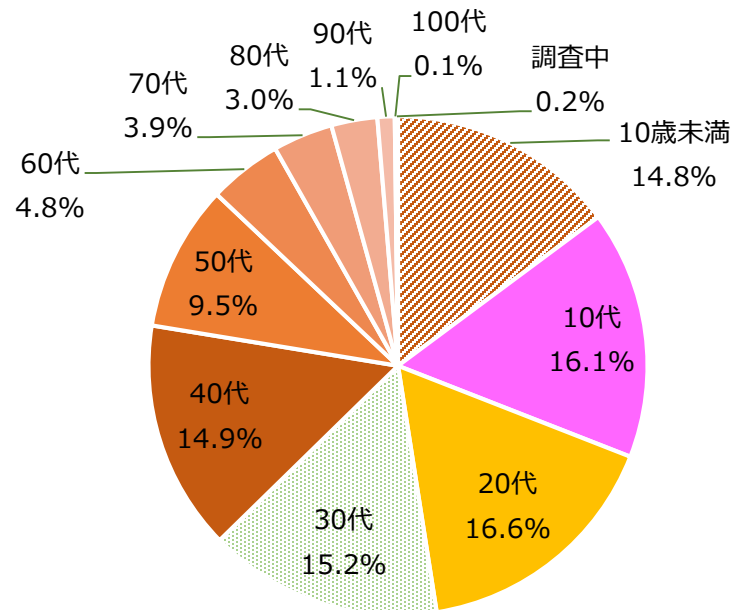
※算出方法：「1週間の陽性者数（疑似症を除く）／1週間の検体採取をした人数」



第六波における新規陽性者数

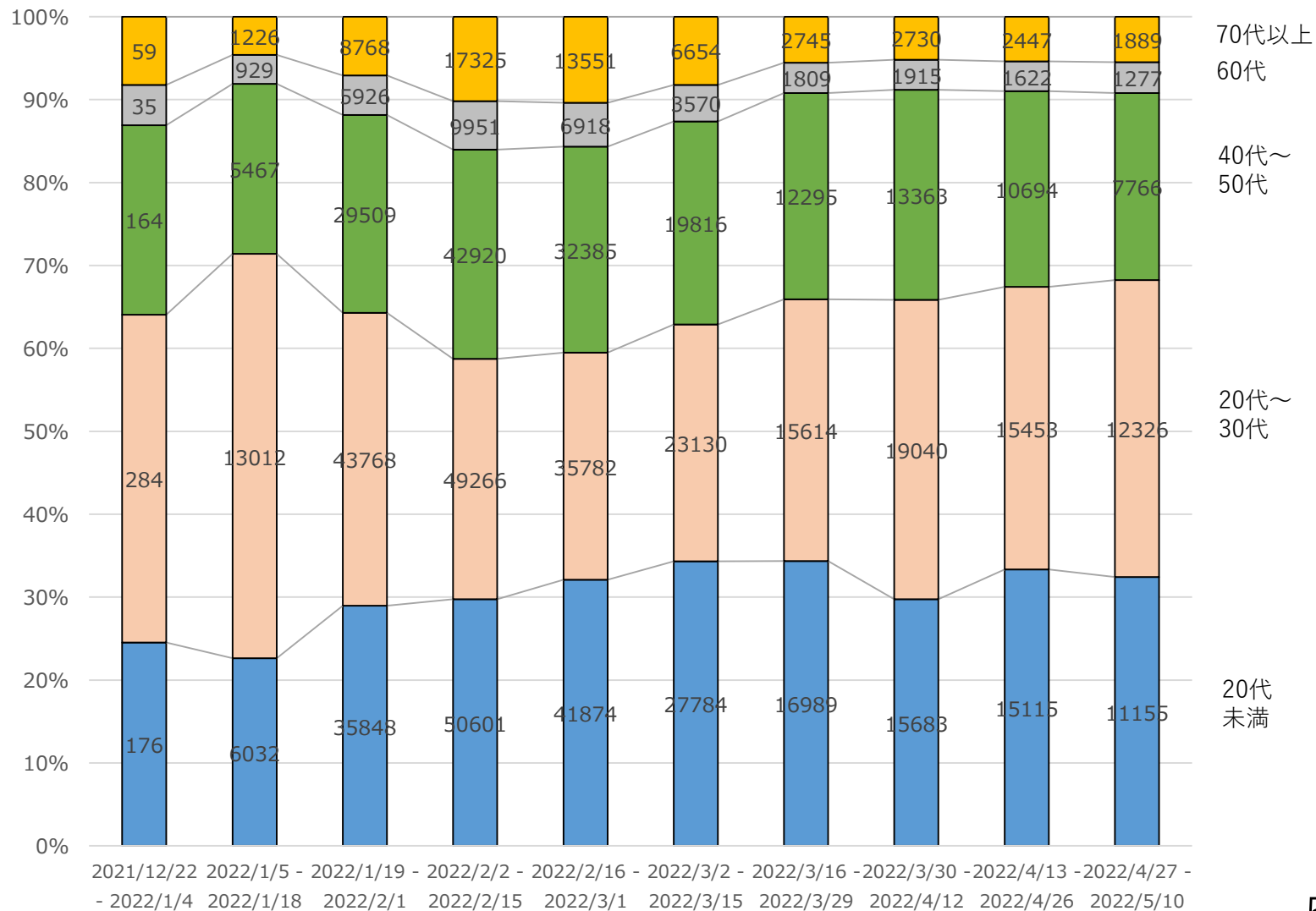
- ◆ 第六波では、60代以上の陽性者を約9万人確認。
- ◆ 1月下旬から3月上旬にかけては、60代以上の陽性者が全体の2割弱を占めた。

陽性者の年代構成（第六波R3.12.17-R4.5.8）



年代	人数（割合）
10代以下	219,681人（30.9%）
20～30代	225,374人（31.7%）
40～50代	173,107人（24.4%）
60代以上	90,847人（12.8%）
（うち70代以上）	57,095人（8.0%）
計※年代調査中含む	710,077人

陽性者の年代構成（2週間単位）



第4波～第6波のクラスター状況【割合】

◆ 第四波・五波と比較し、第六波では医療機関及び高齢者施設ともにクラスター発生施設数と陽性者数が急増。

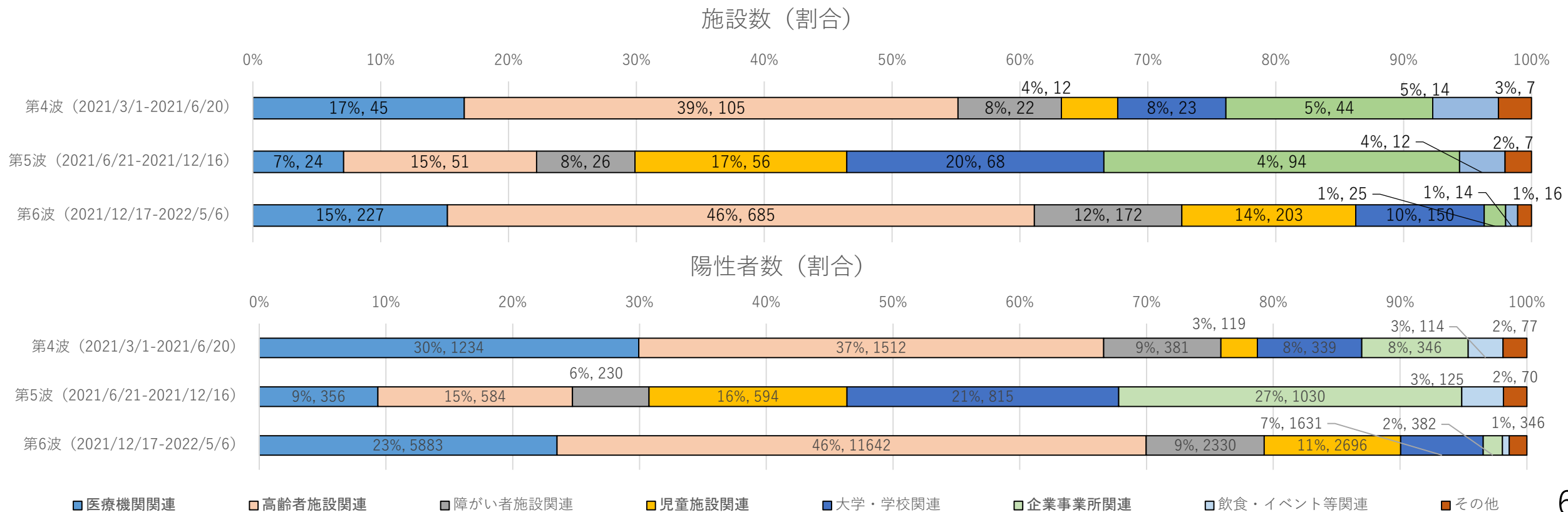
【医療機関関連】

	第4波 (112日間)	第5波 (179日間)	第6波 (141日間)
施設数	45	24	227
陽性者数	1,234	356	5,883

【高齢者施設関連】

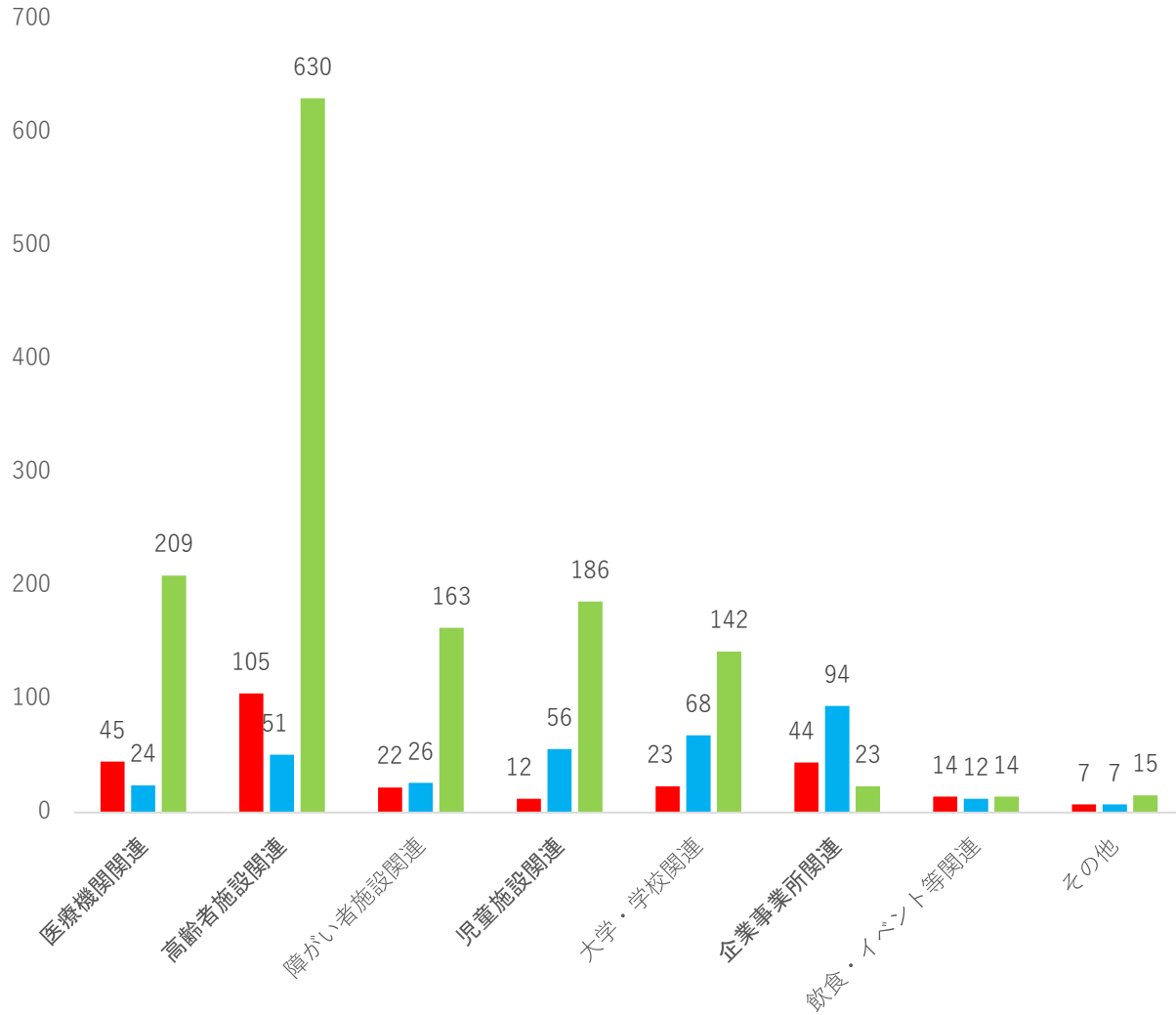
本人からの聞き取り情報による

	第4波 (112日間)	第5波 (179日間)	第6波 (141日間)
施設数	105	51	685
陽性者数	1,512	584	11,642



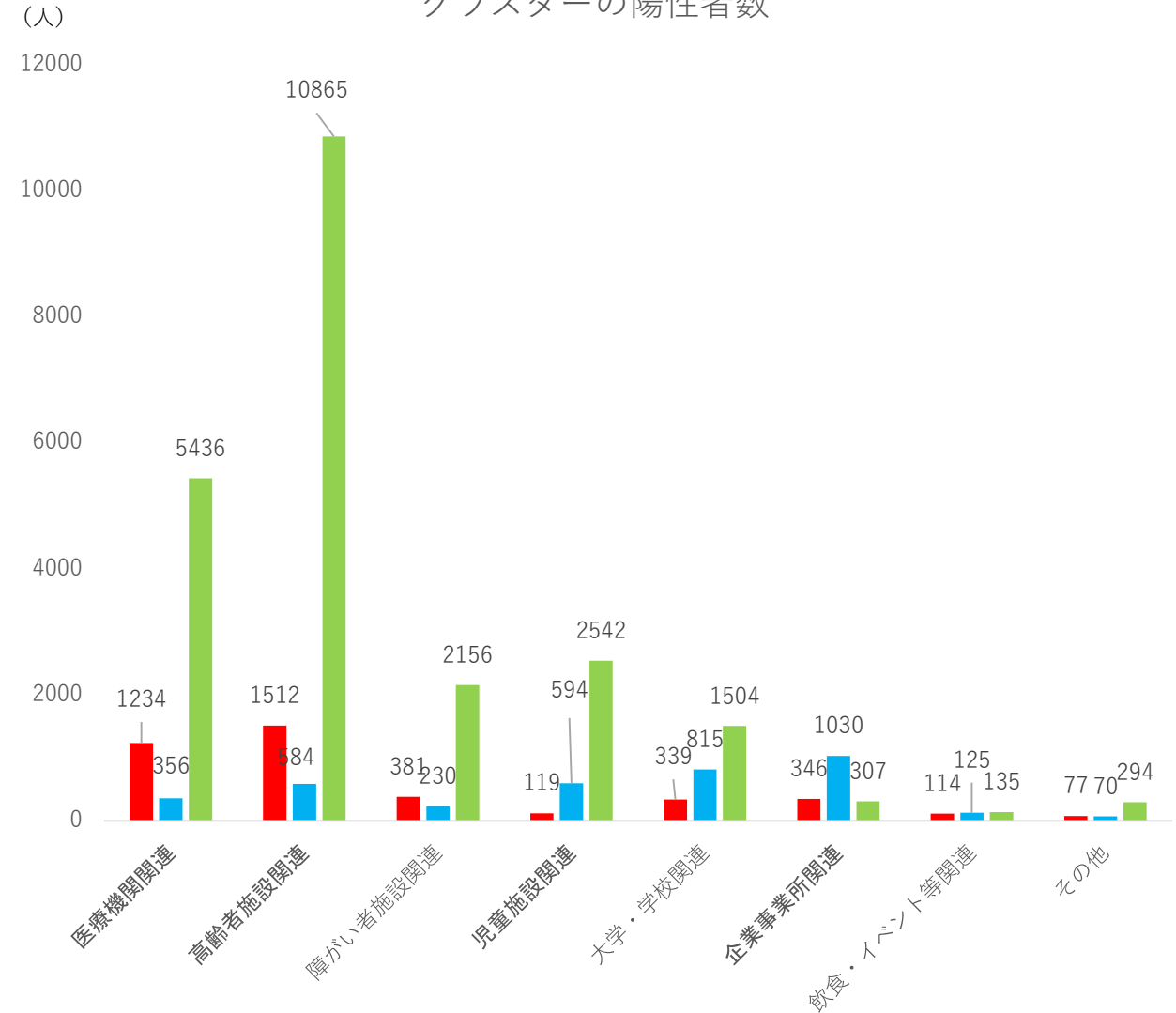
第四波～第六波のクラスター状況【実数】

クラスターの施設数



■ 第4波 (2021/3/1-2021/6/20) ■ 第5波 (2021/6/21-2021/12/16) ■ 第6波 (2021/12/17-2022/4/13)

クラスターの陽性者数

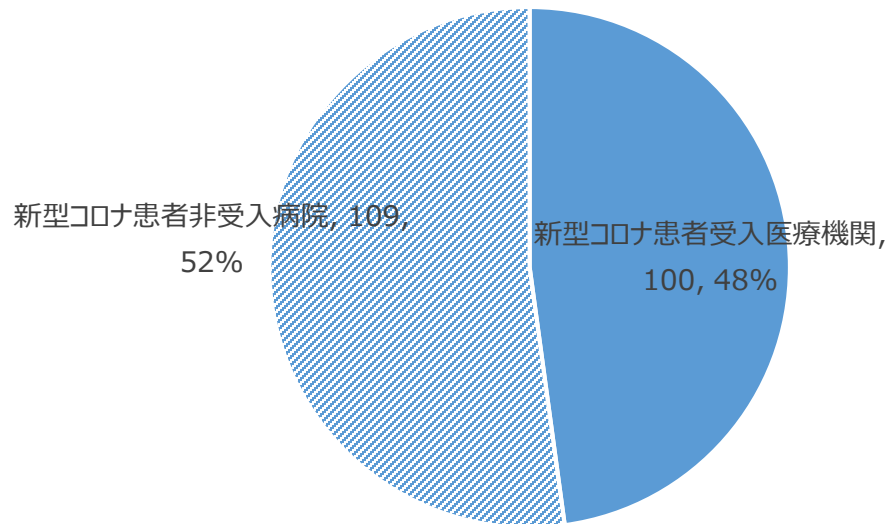


■ 第4波 (2021/3/1-2021/6/20) ■ 第5波 (2021/6/21-2021/12/16) ■ 第6波 (2021/12/17-2022/4/13)

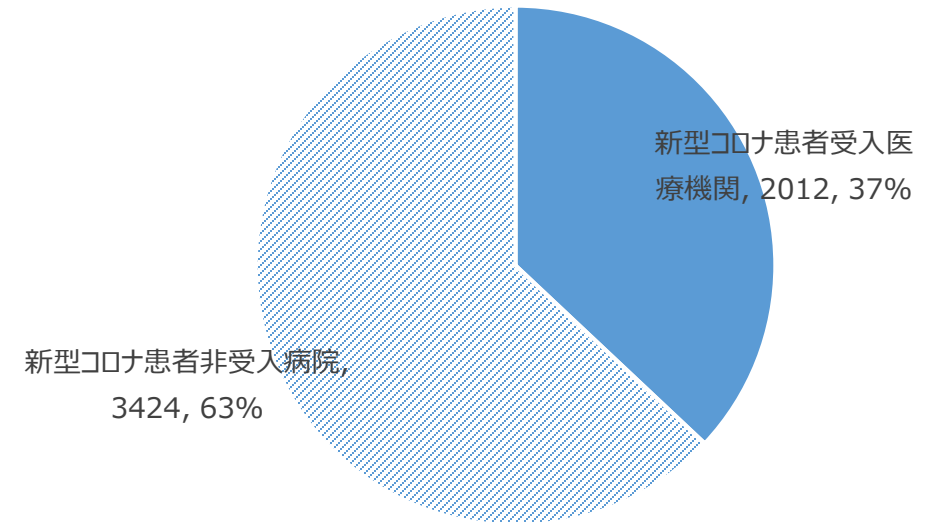
第六波の医療機関関連のクラスター状況

- ◆ 第6波における医療機関関連クラスターの発生数は、新型コロナ患者受入医療機関と非受入病院で各半数。
- ◆ クラスターにおける陽性者数は、新型コロナ患者非受入病院が6割強を占める。
- ◆ 新型コロナ患者受入医療機関においては、病床数に対しての陽性者発生率が2割を超過している医療機関が1割強。新型コロナ患者非受入病院においては、同発生率が2割を超過している医療機関が、4割弱。

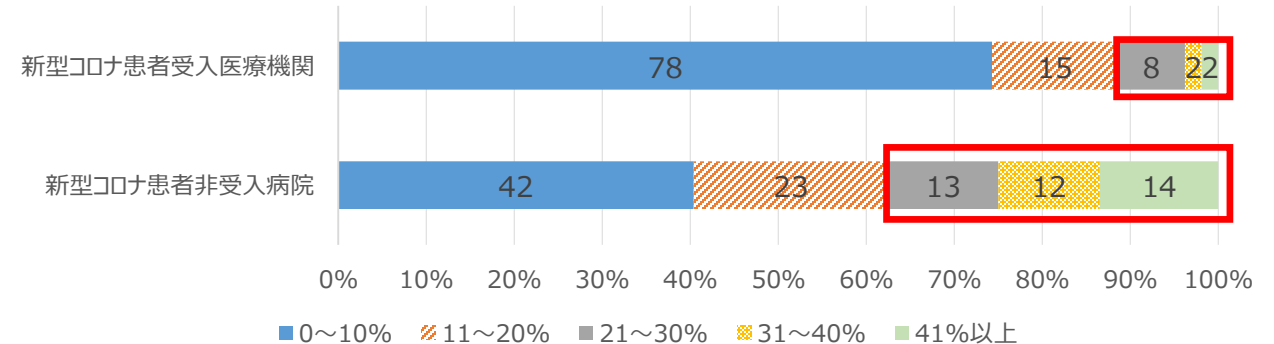
クラスター発生医療機関数
(新型コロナ患者受入・非受入別)



クラスター発生医療機関における陽性者数（職員含む）
(新型コロナ患者受入・非受入別)



病床数に対しての陽性者発生率での比較（陽性者に職員含む）



※本府の病床確保計画、確保病床として位置づけられた病床を有しない病院を「新型コロナ患者非受入病院」と表しています

※ 令和4年4月13日時点の保健所からの報告に基づく

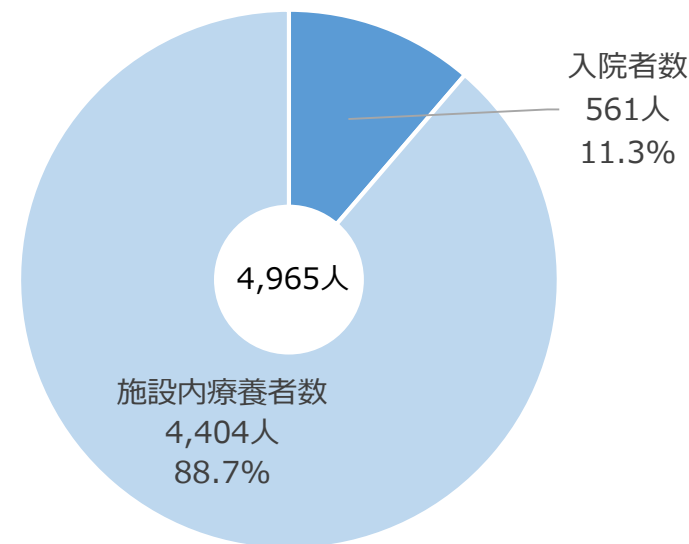
陽性者が複数発生している高齢者施設・障がい者施設（入所）での医療体制について

◆ 施設入所者の陽性者のうち、約9割が施設内で療養している。

公表クラスター以外も含めた陽性者複数発生施設データから分析：3月7日時点

<入所者における陽性者数>

陽性者が複数発生している施設数	372施設 (うち保健所の健康観察372施設)	
	うち連携医療機関のある施設	319施設
入所者における陽性者	4,965人	
	うち入院者数	561人
	うち施設内療養者数	4,404人



2 入院・療養状況

新型コロナウイルス感染症患者受入病床の確保・運用状況【重症】

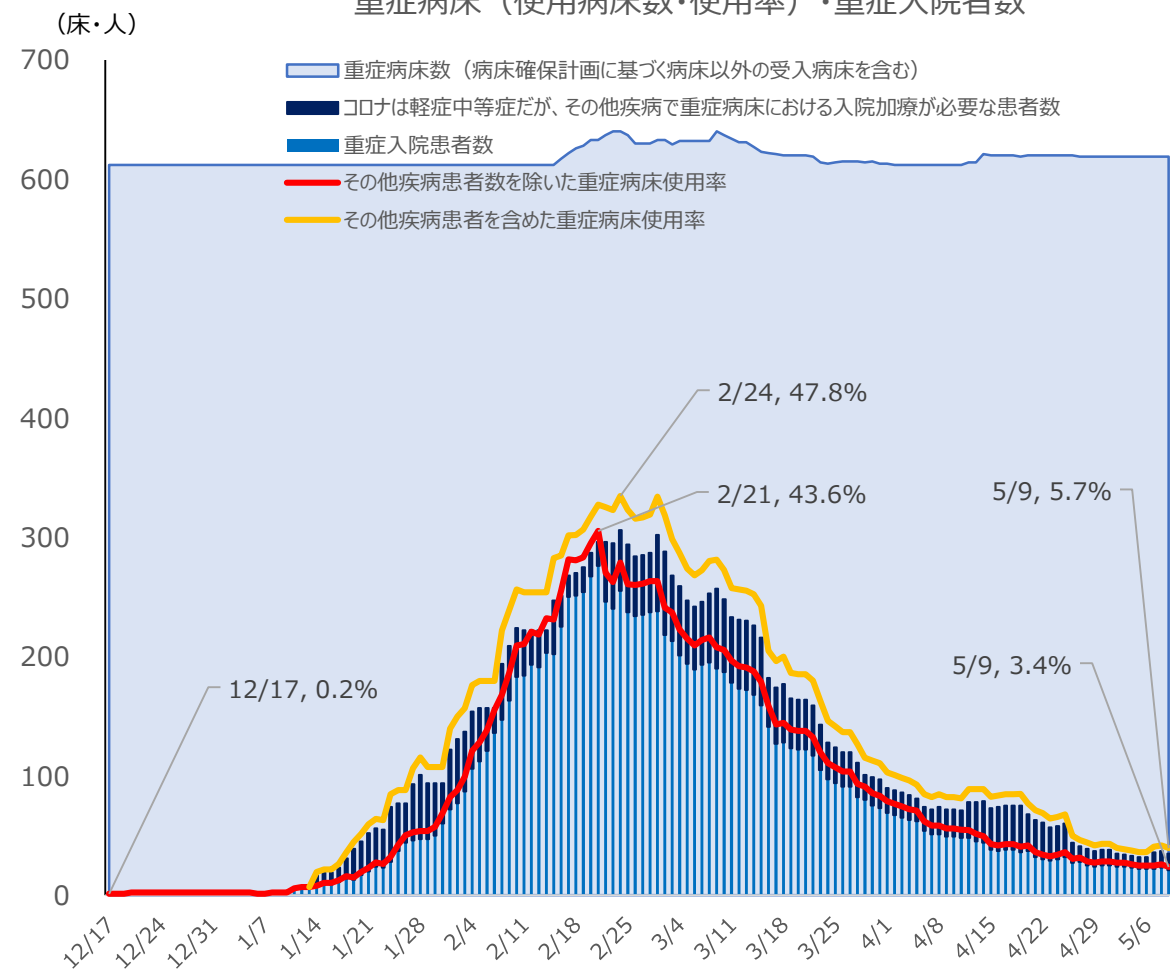
◆ 第六波における重症病床確保数は、619床（5月11日）。

◆ 重症病床使用率の最大値は、47.8%。

※コロナは軽症中等症だが、その他疾病で重症病床における入院加療が必要な患者（最大で1日当たり70人）を含む。

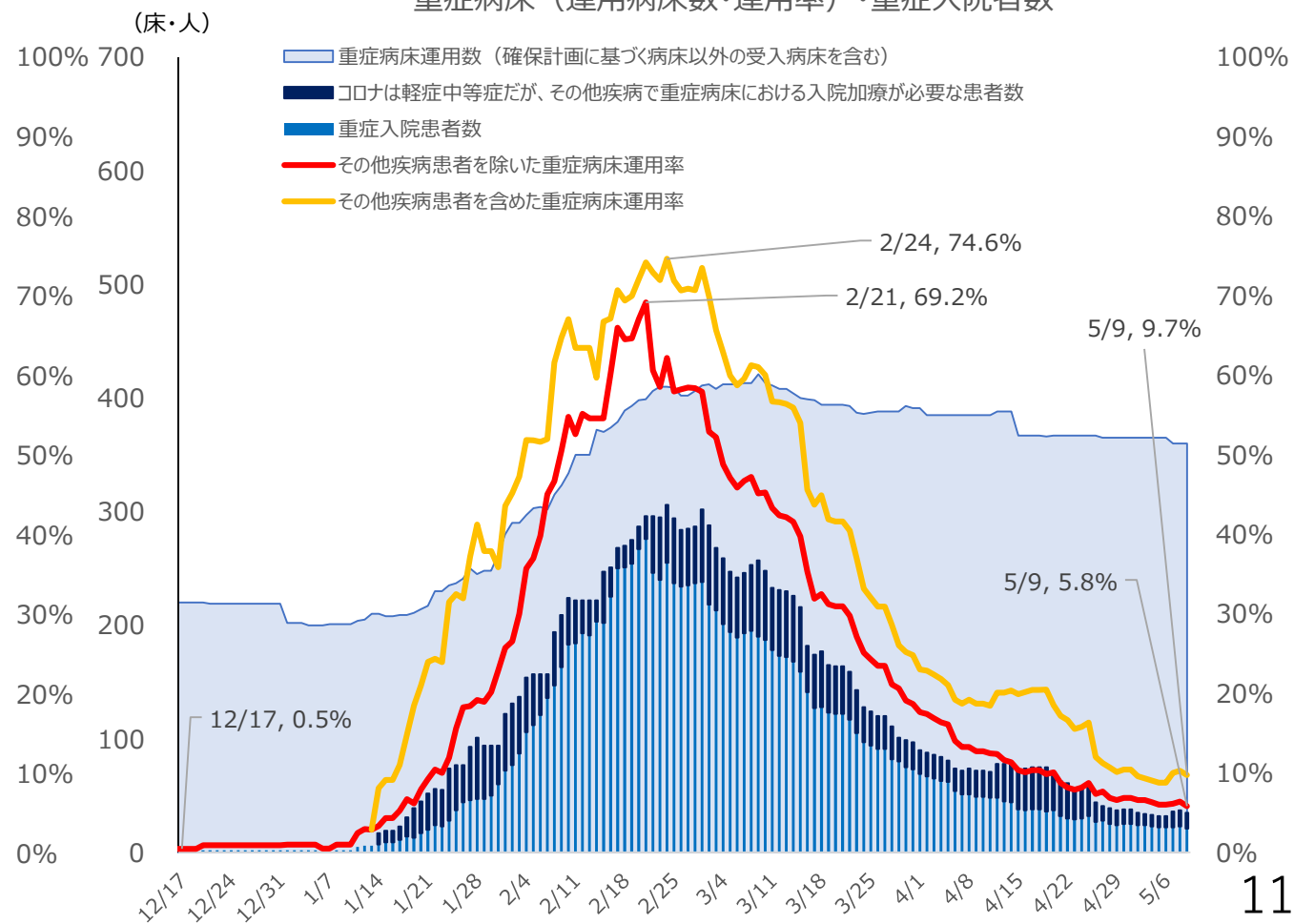
● 確保病床と使用率

重症病床（使用病床数・使用率）・重症入院者数



● 運用病床と運用率

重症病床（運用病床数・運用率）・重症入院者数



新型コロナウイルス感染症患者受入病床の確保・運用状況【軽症中等症】

◆ 第六波における軽症中等症病床確保数は、3,062床（12月17日）から3,375床（5月11日）に拡充。

◆ 軽症中等症病床使用率は、ピーク時に100%前後で推移。

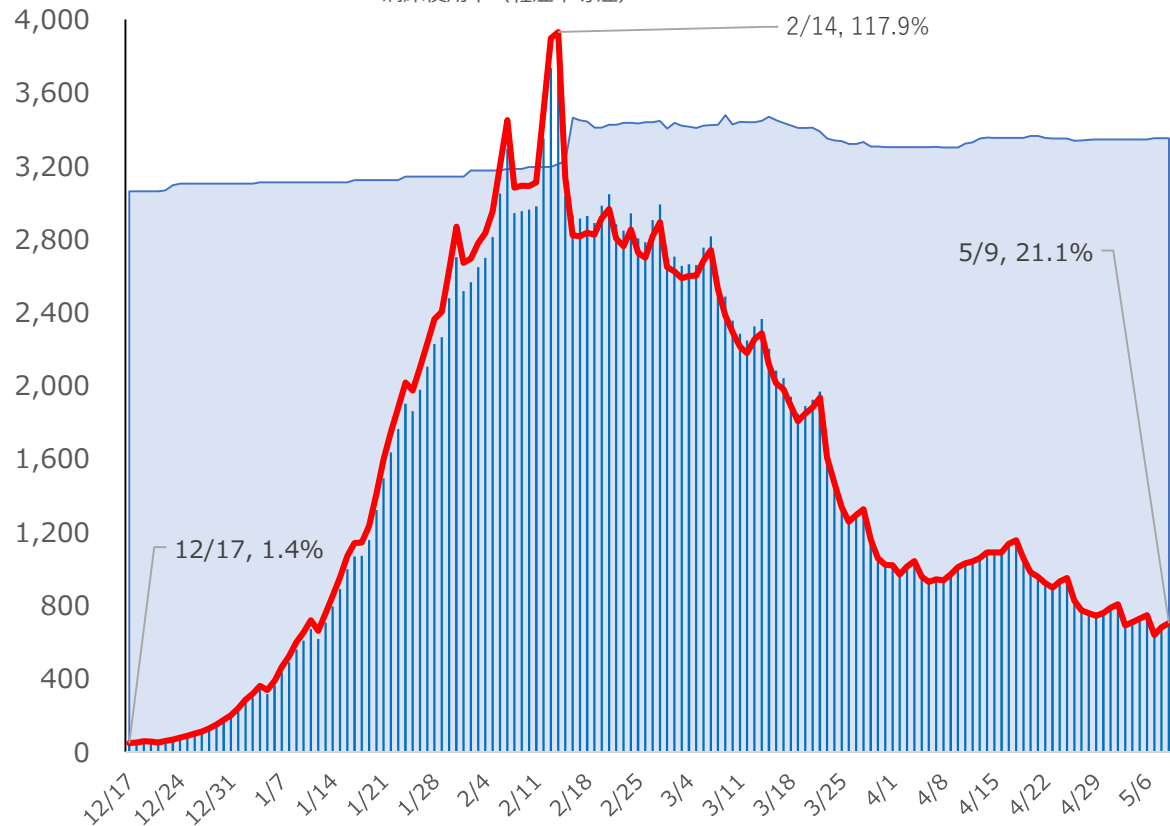
※100%を超過している日については、医療機関休診により退院状況の確認が困難な場合、退院者が入院患者に含まれることから、翌日公表する入院患者数が実入院患者数を上回ったため。

● 確保病床と使用率

軽症中等症病床（使用病床数・使用率）・軽症中等症入院患者数

(床・人)

■ 軽症中等症病床数（病床確保計画に基づく病床以外の受入病床数を含む）
■ 軽症中等症入院患者数
■ 病床使用率（軽症中等症）

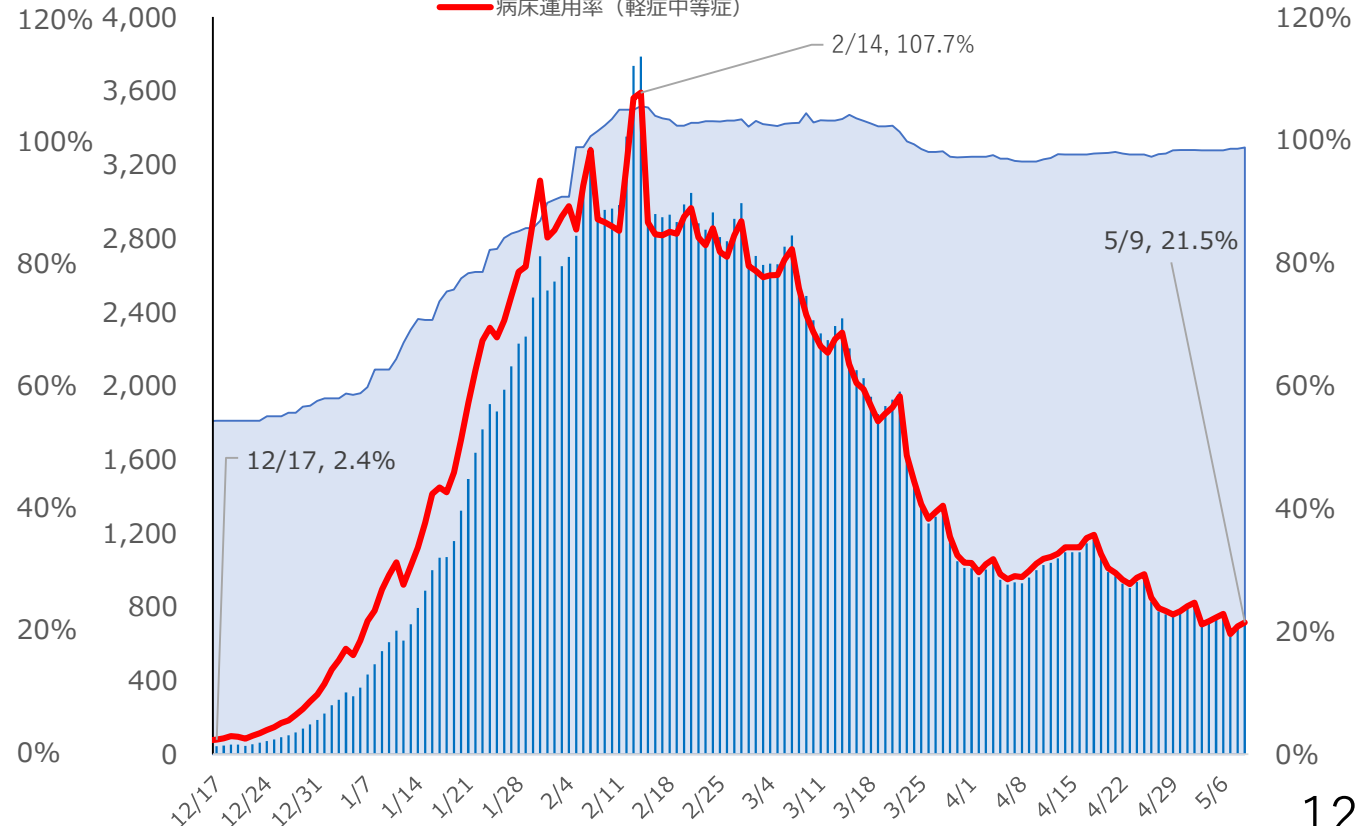


● 運用病床と運用率

軽症中等症病床（運用病床数・運用率）・軽症中等症入院患者数

(床・人)

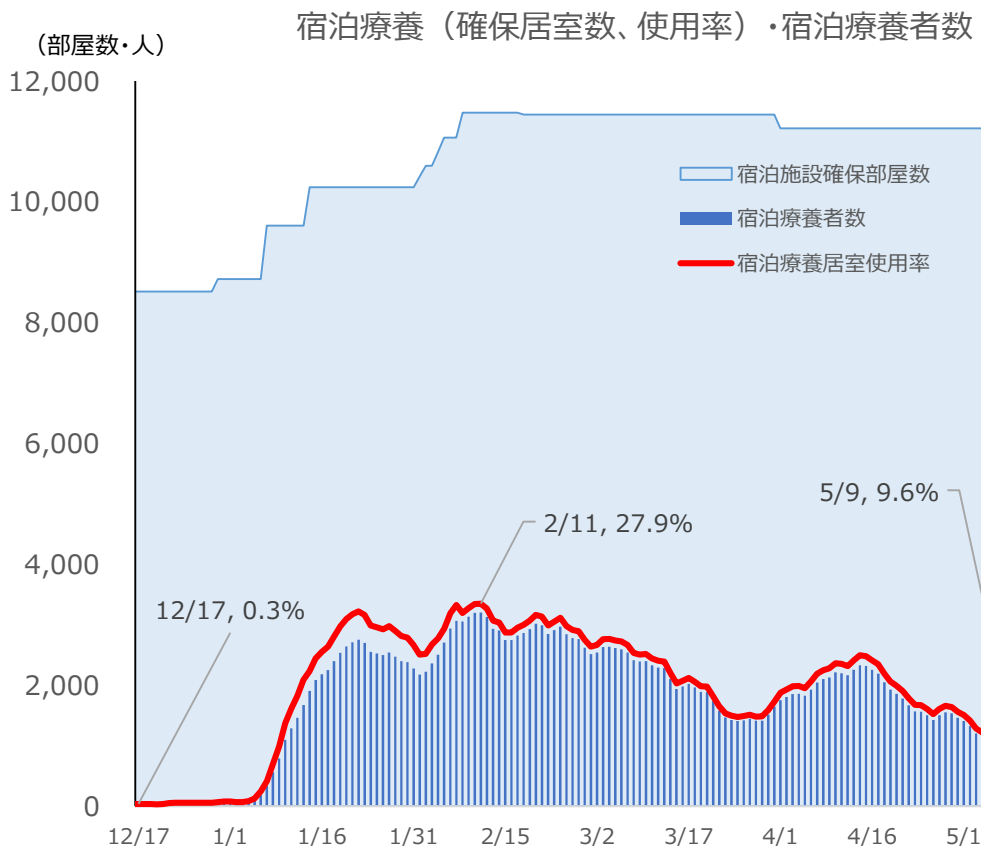
■ 運用病床数（病床確保計画に基づく病床以外の受入病床を含む）
■ 軽症中等症入院患者数
■ 病床運用率（軽症中等症）



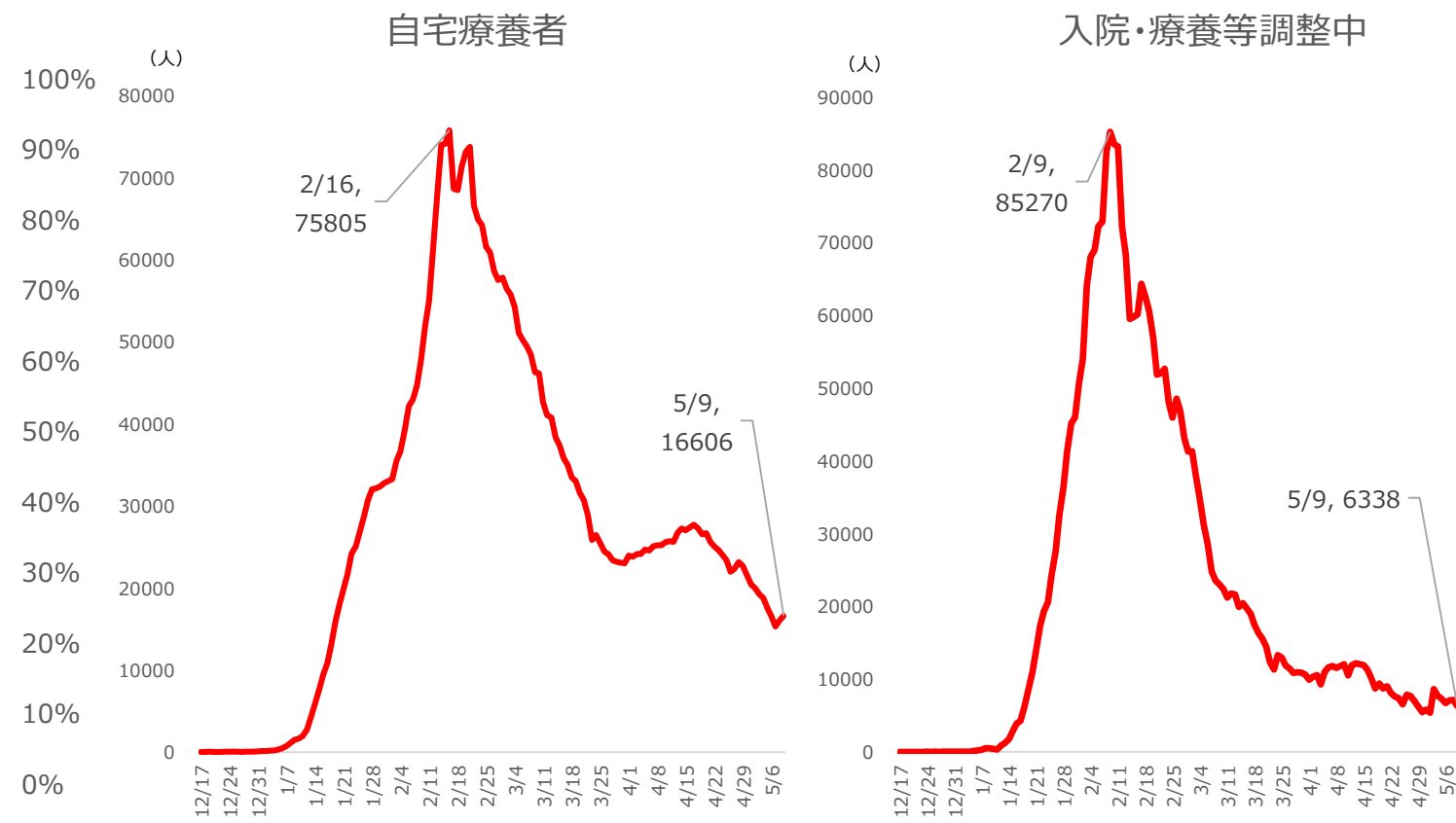
新型コロナウイルス感染症宿泊・自宅療養者、入院・療養等調整中者数

- ◆ 第六波における宿泊療養居室確保数は、8,514室（12月17日）から最大11,477室（2月8日から17日）に拡充。
5月11日時点では11,216室。
- ◆ 宿泊療養施設使用率の最大値は、27.9%。
- ◆ 自宅待機者数の最大値は、16万人を超過。

● 宿泊療養施設使用状況



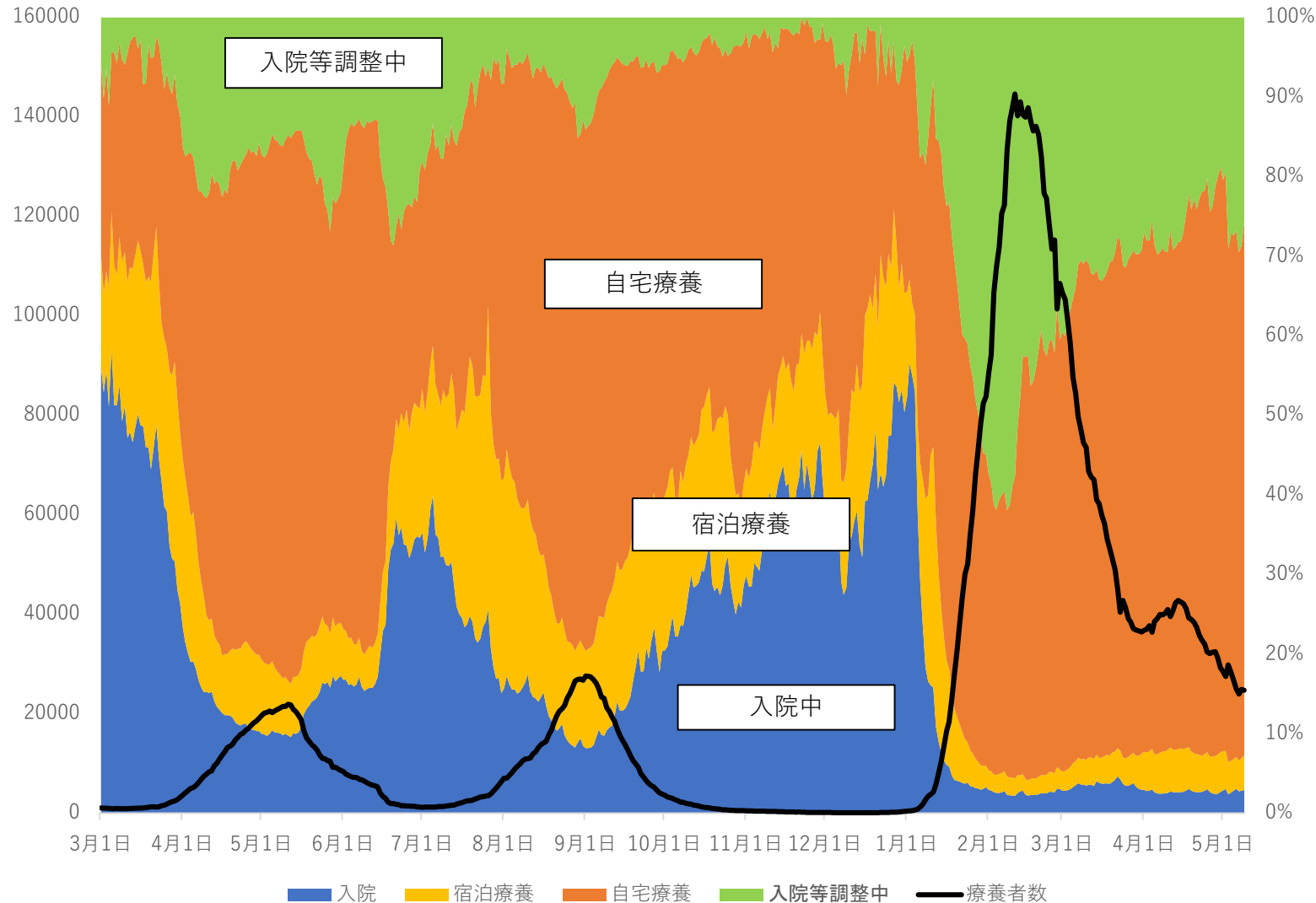
● 自宅療養者数と入院・療養等調整中の数



※宿泊療養施設のうち、臨時医療施設（150室）の使用率の最大値は、22.0%。
 ※大阪コロナ大規模医療・療養センター（1,000床）の使用率の最大値は、6.9%。

入院・療養状況（5月9日時点）

◆ 第六波で最大療養者数となった日の入院率は、2.2%。



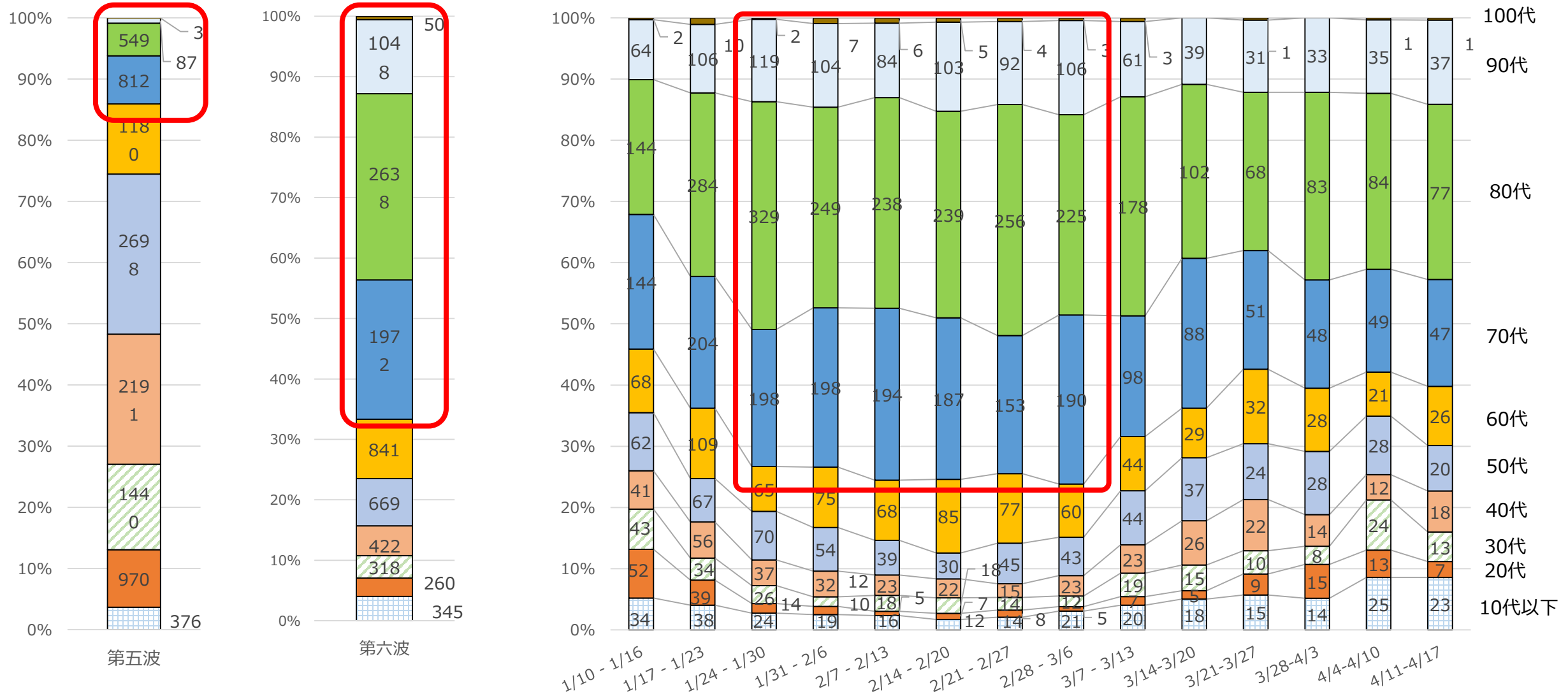
	第四波 (5/11)	第五波 (9/1)	第六波 (2/11)	第六波 (5/9)
入院等調整中	14.7%	14.1%	57.6%	25.6%
自宅療養	68.6%	65.5%	38.0%	67.1%
宿泊療養	6.8%	12.2%	2.2%	4.3%
入院中	9.8%	8.2%	2.2%	2.9%
療養者数	21,900人	27,587人	144,639人	24,881人

※第四波、第五波は、最大療養者数となった日
 ※2/11は第六波で最大療養者数となった日

※ 1月5日に患者の全員入院対応。1月7日、1月25日に入院・宿泊療養対象を見直し

入院調整時の入院患者の年代別割合（1月10日～4月17日）

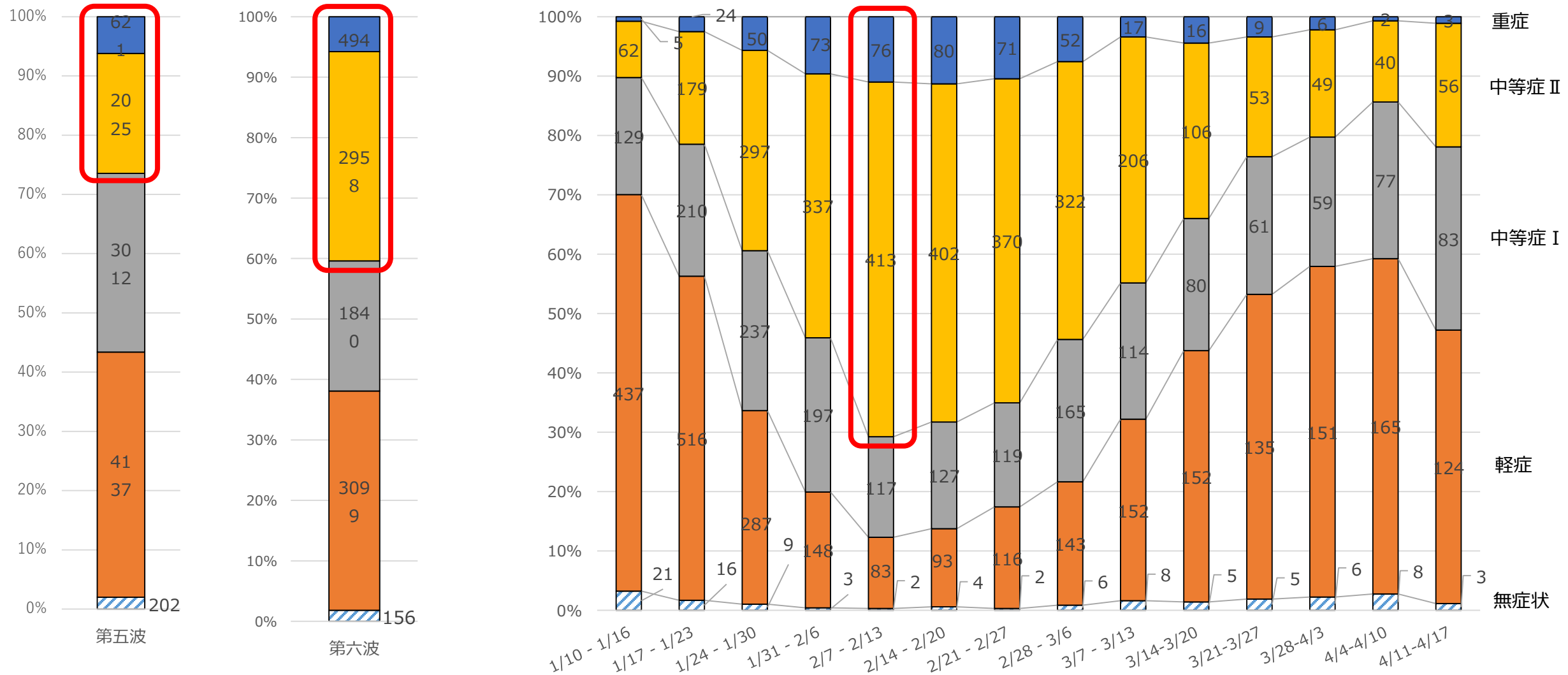
- ◆ 入院調整時の入院患者のうち70代以上の割合は、第五波全体で14.1%だったが、第六波全体では66.7%。
- ◆ 第六波における70代以上の割合の最大値は、76.2%。



※「大阪府療養者情報システム（O-CIS）」のデータに基づく。 ※1月10日以降においては年代不明の1件を除く

入院調整時の入院患者の症状（1月10日～4月17日）

- ◆ 入院調整時の入院患者のうち中等症Ⅱ以上の割合は、第五波全体で26.5%だったが、第六波全体で40.4%。
- ◆ 第六波における中等症Ⅱ以上の割合の最大値は、70.8%。

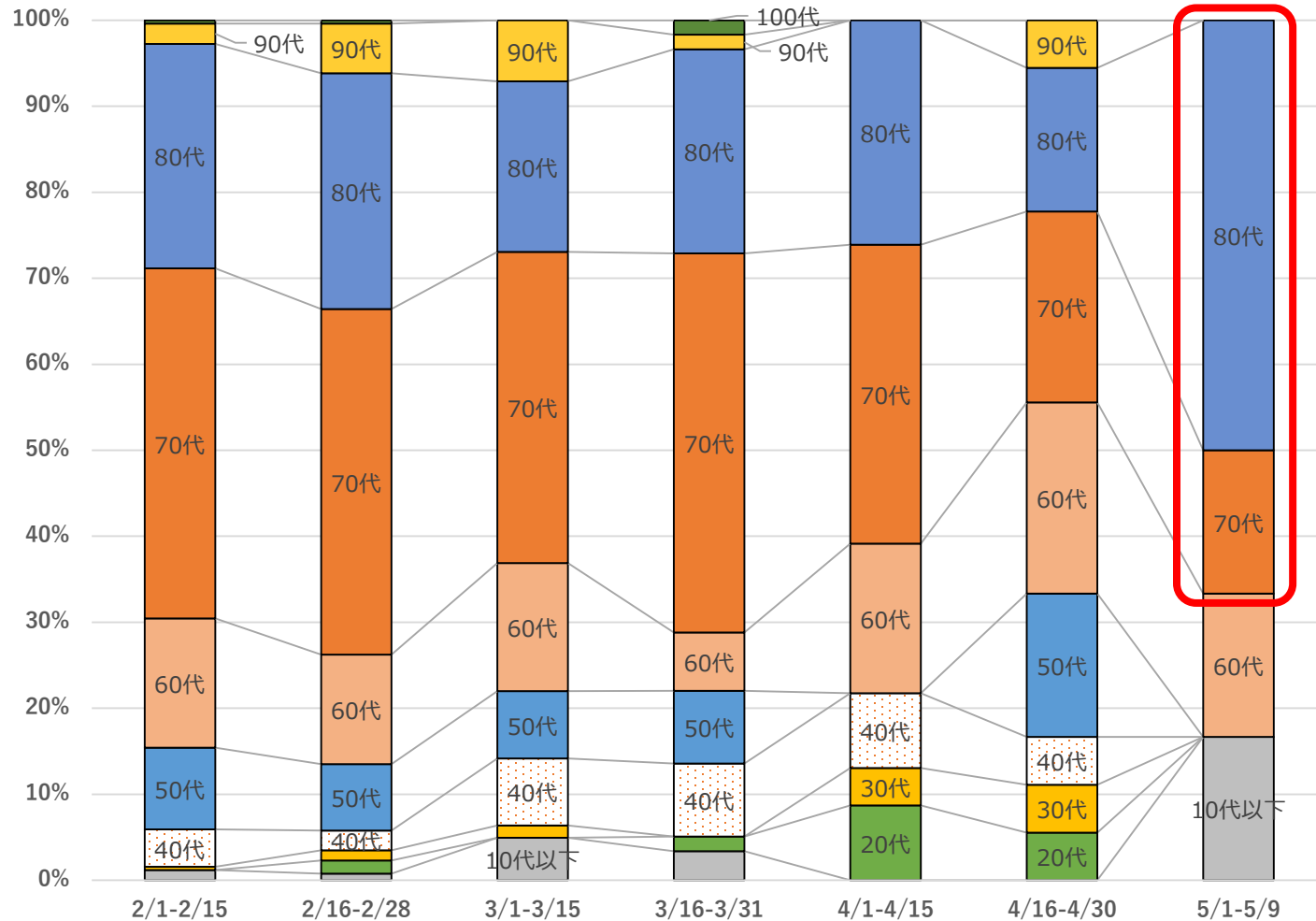


※入院調整時の患者の症状であり、入院後に症状が変化している可能性がある。 ※「大阪府療養者情報システム（O-CIS）」のデータに基づく。 ※1月10日以降においては症状不明の6件を除く

年代別新規重症者の内訳（公表日別）（5月9日時点）

◆ 第六波全体における新規重症者に占める70代以上の割合は約7割。

年代別新規重症者の内訳割合（2/1～5/9）

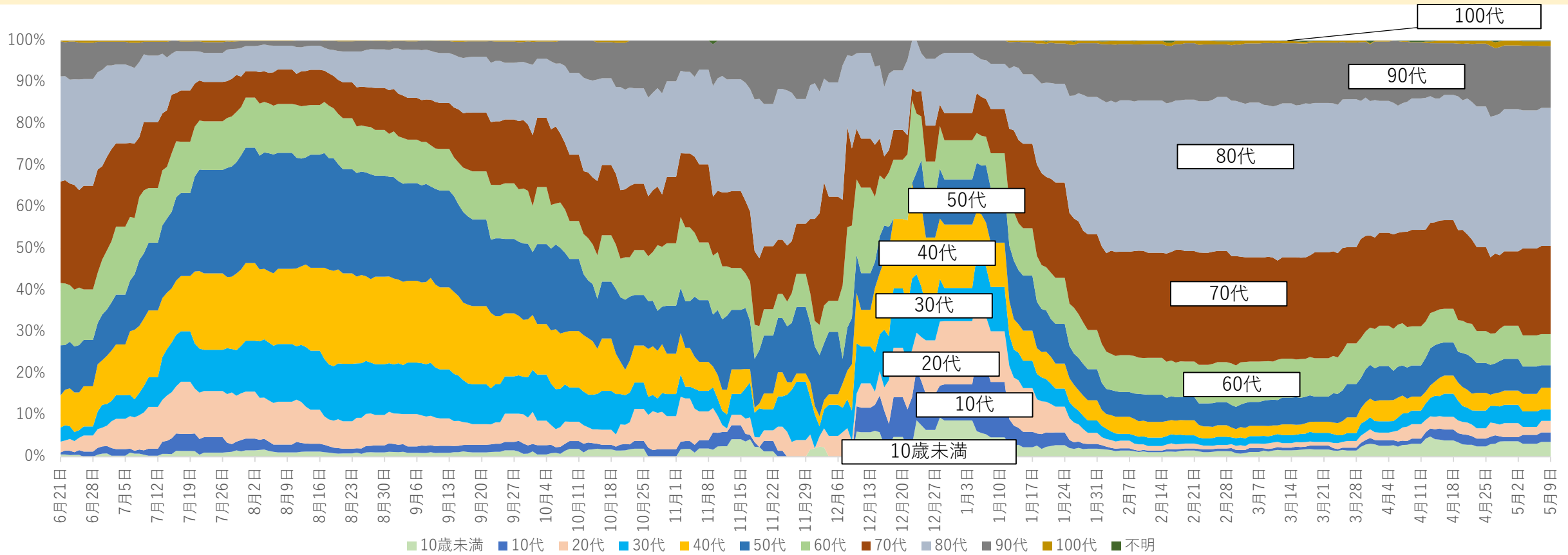


	第四波 (R3.3/1～ 6/20)	第五波 (R3.6/21～ 12/16)	第六波 (R3.12/17～)
新規陽性者数 累計	55,318人	100,891人	711,563人
新規重症者数	1,735人	1,024人	840人
30代以下	61人 (3.5%)	101人 (9.9%)	34人 (4.0%)
40・50代の 割合	491人 (28.3%)	553人 (54.0%)	117人 (13.9%)
60代以上の 割合	1,183人 (68.2%)	370人 (36.1%)	689人 (82.0%)
（うち、70代 以上の割合）	768人 (44.3%)	188人 (18.4%)	572人 (68.1%)

※新規重症者を公表日別に集計しているため、陽性判明日別に集計した各波の重症者数と人数が一致しない場合がある。
 ※第六波の各年代の割合は、5月9日時点までの新規重症者数に基づく。今後、新規重症者の推移により変動。

軽症中等症受入医療機関における入院患者数の年代別割合（5月9日時点）

◆ 第六波で最大療養者数となった日の軽症中等症入院患者のうち70代以上の割合は、76.2%。



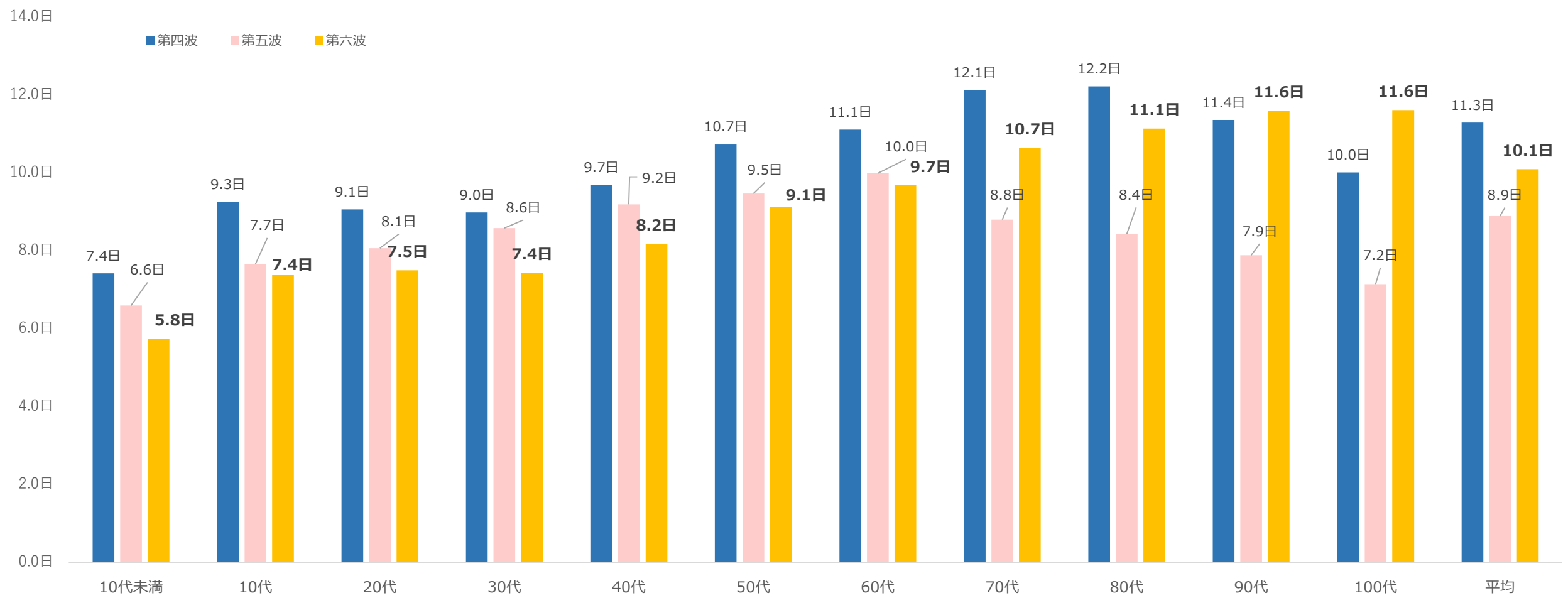
	第四波(5/12)	第五波(9/2)	第六波 (2/11)	第六波 (5/9)
60代未満	23.3%	66.3%	14.9%	22.0%
60代以上	76.7%	33.7%	85.1%	77.9%
(うち、70代以上)	(60.4%)	(23.0%)	(76.2%)	(70.4%)

※ 1月5日に患者の全員入院対応、1月7日に入院・宿泊療養対象を見直し

※ 第四波・第五波は最低入院率となった日、第六波(2/11)は最低入院率かつ療養者数が最大となった日

第四波～第六波 軽症中等症病床における入院患者の平均入院日数(5月12日時点)

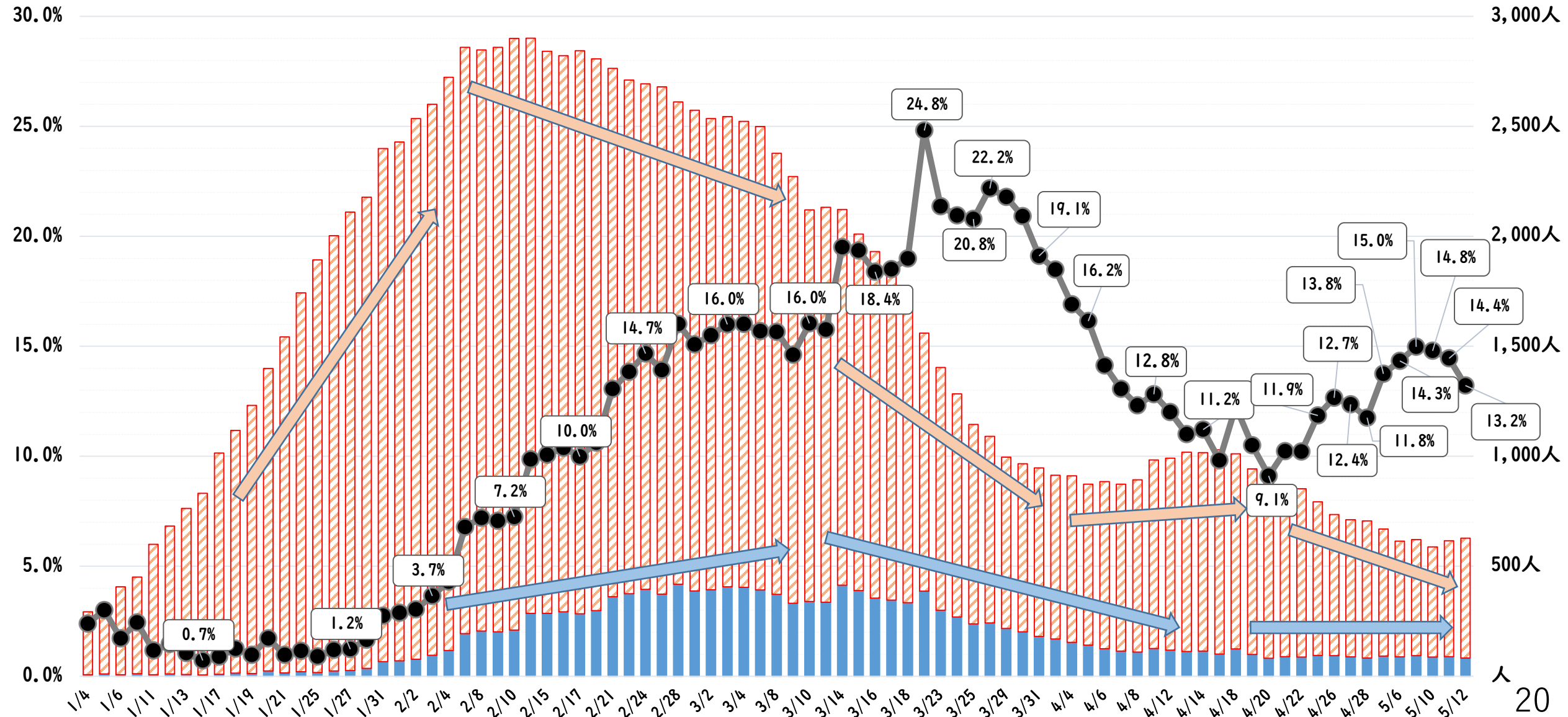
◆ 第六波における軽症中等症病床の入院患者の平均入院日数は10.1日で、第五波の8.9日より長い。特に、70代の差が広がっている。



※第四波は、R3.3.1～3.6.20の間に陽性が判明した患者で退院済の者を計上 ※第五波は、R3.6.21～3.9.15の間に陽性が判明した患者で退院済の者を計上
 ※第六波は、R3.12.17以降に陽性が判明した患者で退院済の者を計上
 ※陽性判明日が不明の患者は除く

軽症中等症病床における長期入院患者の状況（15日以上入院患者の推移）（5月12日時点）

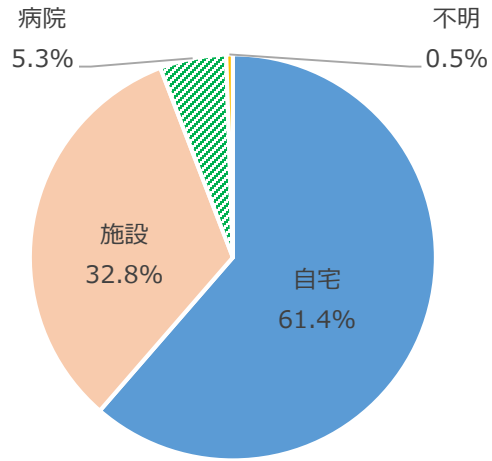
◆ 第六波の軽症中等症病床の入院患者に占める長期入院患者の割合は、2月から3月にかけて上昇（最大で24.8%）。3月中旬以降減少したものの、現在は再び増加傾向。



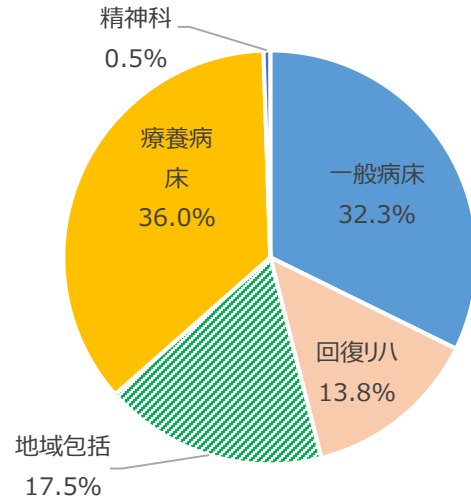
転退院サポートセンターによるアフターコロナ調査結果（令和4年1月4日～4月6日）

◆ 転退院サポートセンターで転院調整を行った患者189名（令和4年1月4日から4月6日）のうち、ADLの低下が見られた患者の割合が84.1%、嚥下の低下が見られた患者の割合が55.6%、認知症が見られた患者の割合が49.7%。

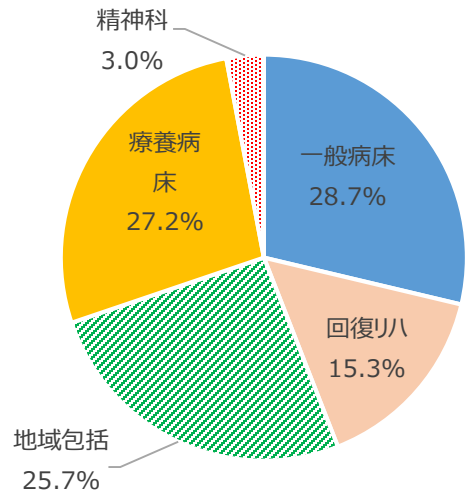
【発症前の所在先】



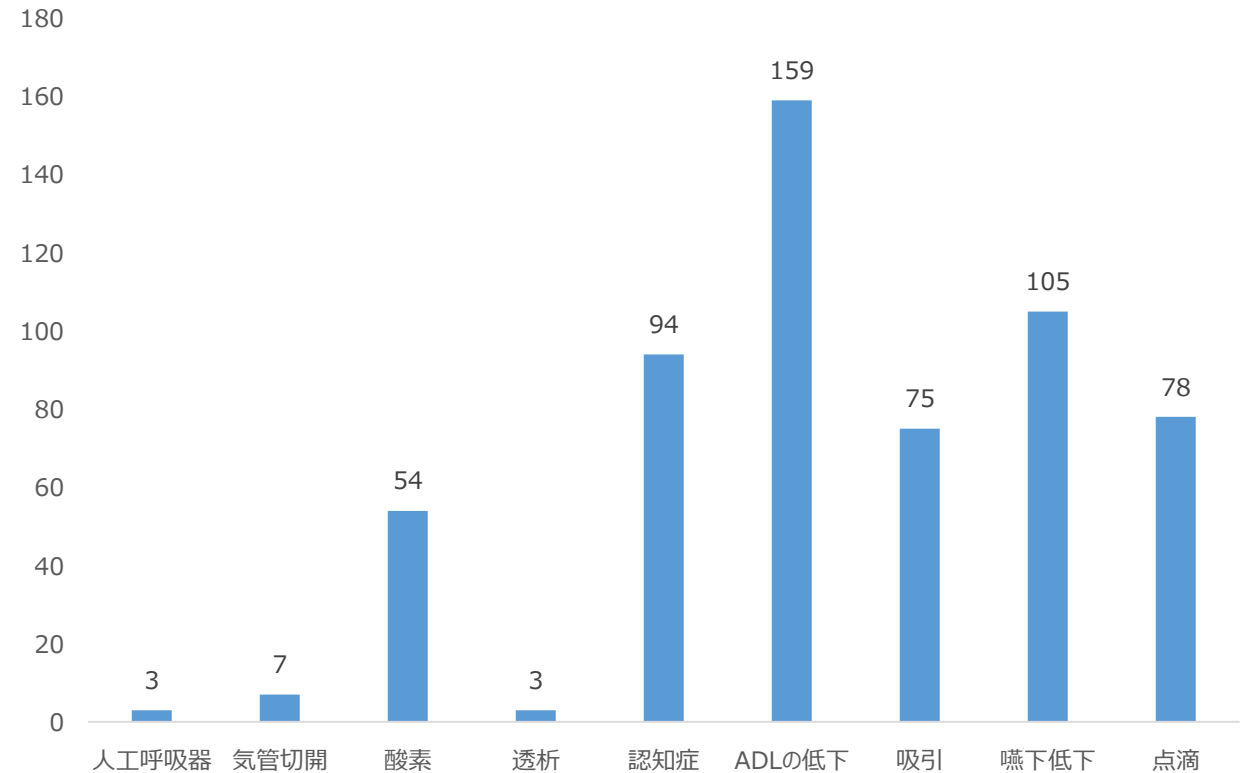
【転院希望先】



【転院先病床内訳】 ※重複あり



【転院調整患者の症状（重複あり）】



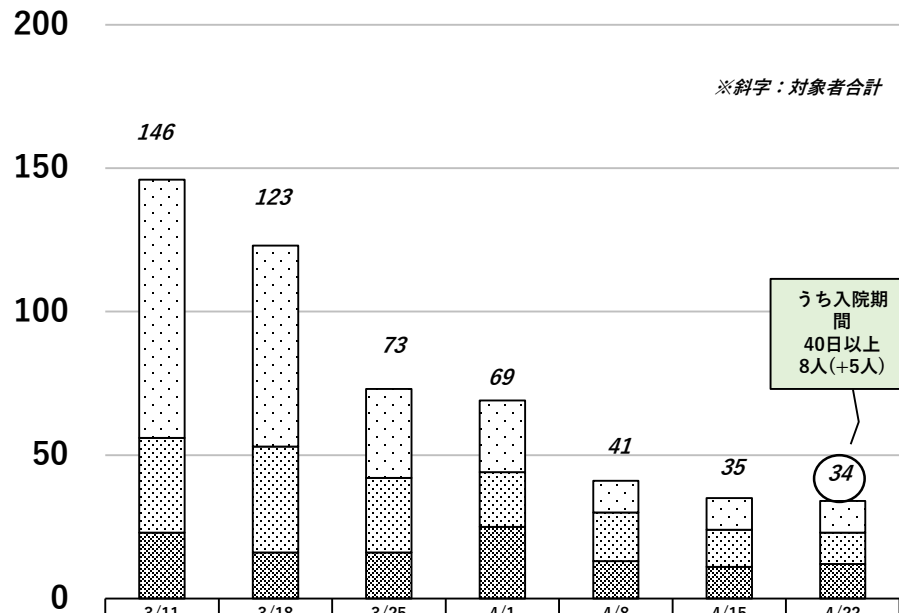
人工呼吸器	気管切開	酸素	透析	認知症	ADLの低下	吸引	嚥下低下	点滴	転院打診対象者数
3	7	54	3	94	159	75	105	78	189
1.6%	3.7%	28.6%	1.6%	49.7%	84.1%	39.7%	55.6%	41.3%	-

長期入院患者の状況に関する個別調査の状況報告（第1回～第7回）【全体の状況】

- ◆ コロナ患者受入医療機関への調査結果から、軽症中等症患者については、退院等調整中の割合が約5割と高く、その背景として、ADLの低下や認知症が見られる患者が多いことが考えられる。
- ◆ 重症患者については、人工呼吸器管理が不可欠であることなどから、療養継続を必要とする患者が多い。

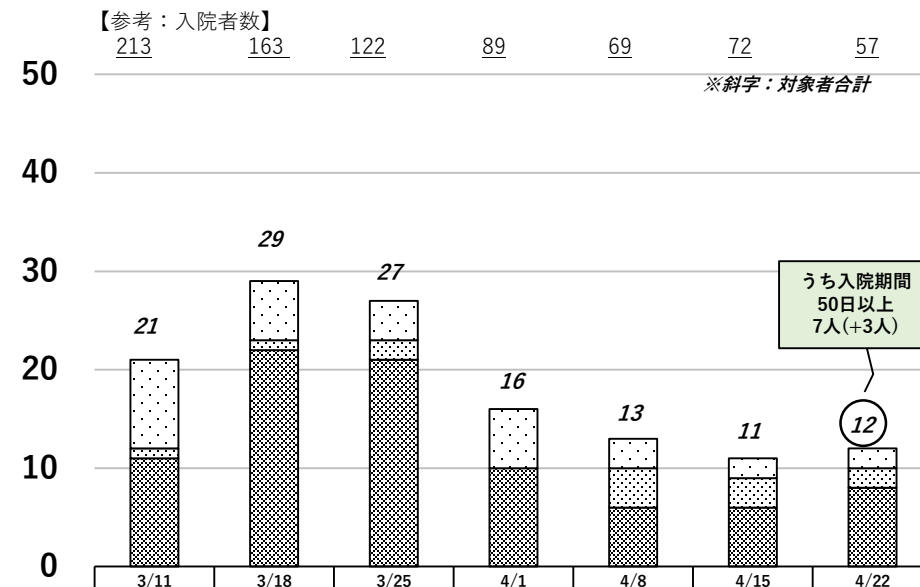
軽症中等症（対象者：入院期間20日以上患者）

- 対象者数は、減少傾向が継続。
- 入院継続中のうち、半数以上が退院等調整中となっている。



重症（対象者：入院期間30日以上患者）

- 対象者数は、3月18日をピークに減少。
- 入院継続中のうち療養継続を必要とする患者が多い。



3 重症・死亡例

年代別重症化率の推移（陽性判明日別）（令和4年5月8日時点）

※重症者数は、対応可能な軽症中等症患者受入医療機関等において治療継続をしている重症者（令和3年4/6～7/12、令和4年2/16～4/12）や他府県で受け入れている重症者（令和3年4/22～5/10）を含む。

重症化率	第一波 (R2.1/29-6/13)			第二波 (R2.6/14-10/9)			第三波 (R2.10/10-R3.2/28)			第四波 (R3.3/1-6/20)			第五波 (R3.6/21-12/16)			第六波（5/8時点） (R3.12/17-)		
	新規陽性者数	重症者数	重症化率	新規陽性者数	重症者数	重症化率	新規陽性者数	重症者数	重症化率	新規陽性者数	重症者数	重症化率	新規陽性者数	重症者数	重症化率	新規陽性者数	重症者数	重症化率
未就学児	19	0	0.0%	157	0	0.0%	689	1	0.1%	1256	1	0.1%	4858	0	0.0%	59238	9	0.02%
就学児	13	0	0.0%	61	0	0.0%	336	0	0.0%	742	0	0.0%	3121	0	0.0%	46056	3	0.01%
10代	47	1	2.1%	621	0	0.0%	2679	0	0.0%	4631	1	0.0%	14445	3	0.0%	114387	4	0.00%
20代	364	2	0.5%	2996	1	0.0%	7079	2	0.0%	12138	21	0.2%	27012	25	0.1%	117748	10	0.01%
30代	290	5	1.7%	1424	2	0.1%	4654	14	0.3%	7640	40	0.5%	17066	74	0.4%	107626	9	0.01%
40代	306	13	4.2%	1160	14	1.2%	4851	42	0.9%	8223	146	1.8%	15521	230	1.5%	105872	43	0.04%
50代	258	23	8.9%	1047	38	3.6%	4994	142	2.8%	7622	348	4.6%	10942	324	3.0%	67234	74	0.11%
60代	161	35	21.7%	628	49	7.8%	3393	246	7.3%	4582	420	9.2%	3690	181	4.9%	33752	120	0.36%
70代	176	49	27.8%	580	79	13.6%	3657	451	12.3%	4378	564	12.9%	2221	120	5.4%	27592	327	1.19%
80代	118	18	15.3%	449	46	10.2%	2797	224	8.0%	3021	200	6.6%	1494	61	4.1%	21179	212	1.00%
90代	30	1	3.3%	145	3	2.1%	899	26	2.9%	923	16	1.7%	397	6	1.5%	7931	38	0.48%
100代	4	0	0.0%	3	0	0.0%	36	0	0.0%	46	0	0.0%	19	0	0.0%	395	3	0.76%
【再】 70代以上	328	68	20.7%	1177	128	10.9%	7389	701	9.5%	8368	780	9.3%	4131	187	4.5%	57097	580	1.02%
総計	1786	147	8.2%	9271	232	2.5%	36064	1148	3.2%	55318	1757	3.2%	100891	1024	1.0%	710076	852	0.12%

※重症化率：新規陽性者数に占める重症者の割合。

※重症化率は5月8日判明時点までの重症者数に基づく。今後、重症者数・新規陽性者数の推移により変動

年代別死亡率の推移（陽性判明日別）（令和4年5月8日時点）

死亡率	第一波 (R2.1/29-6/13)			第二波 (R2.6/14-10/9)			第三波 (R2.10/10-R3.2/28)			第四波 (R3.3/1-6/20)			第五波 (R3.6/21-12/16)			第六波（5/8時点） (R3.12/17-)		
	新規陽性者数	死亡者数	死亡率	新規陽性者数	死亡者数	死亡率	新規陽性者数	死亡者数	死亡率	新規陽性者数	死亡者数	死亡率	新規陽性者数	死亡者数	死亡率	新規陽性者数	死亡者数	死亡率
未就学児	19	0	0.0%	157	0	0.0%	689	0	0.0%	1256	0	0.0%	4858	0	0.0%	59238	0	0.00%
就学児	13	0	0.0%	61	0	0.0%	336	0	0.0%	742	0	0.0%	3121	0	0.0%	46056	0	0.00%
10代	47	0	0.0%	621	0	0.0%	2679	0	0.0%	4631	0	0.0%	14445	1	0.0%	114387	1	0.00%
20代	364	0	0.0%	2996	0	0.0%	7079	0	0.0%	12138	1	0.0%	27012	0	0.0%	117748	0	0.00%
30代	290	0	0.0%	1424	0	0.0%	4654	1	0.0%	7640	6	0.1%	17066	4	0.0%	107626	0	0.00%
40代	306	3	1.0%	1160	0	0.0%	4851	3	0.1%	8223	19	0.2%	15521	19	0.1%	105872	16	0.02%
50代	258	3	1.2%	1047	4	0.4%	4994	14	0.3%	7622	69	0.9%	10942	44	0.4%	67234	39	0.06%
60代	161	9	5.6%	628	13	2.1%	3393	55	1.6%	4582	137	3.0%	3690	48	1.3%	33752	94	0.28%
70代	176	29	16.5%	580	31	5.3%	3657	239	6.5%	4378	433	9.9%	2221	80	3.6%	27592	438	1.59%
80代	118	31	26.3%	449	70	15.6%	2797	414	14.8%	3021	605	20.0%	1494	120	8.0%	21179	807	3.81%
90代	30	10	33.3%	145	24	16.6%	899	202	22.5%	923	258	28.0%	397	38	9.6%	7931	475	5.99%
100代	4	2	50.0%	3	0	0.0%	36	10	27.8%	46	11	23.9%	19	4	21.1%	395	33	8.35%
【再】 70代以上	328	72	22.0%	1177	125	10.6%	7389	865	11.7%	8368	1307	15.6%	4131	242	5.9%	57097	1753	3.07%
総計	1786	87	4.9%	9271	142	1.5%	36064	938	2.6%	55318	1539	2.8%	100891	358	0.4%	710076	1903	0.27%

※死亡率：新規陽性者数に占める死亡者の割合。

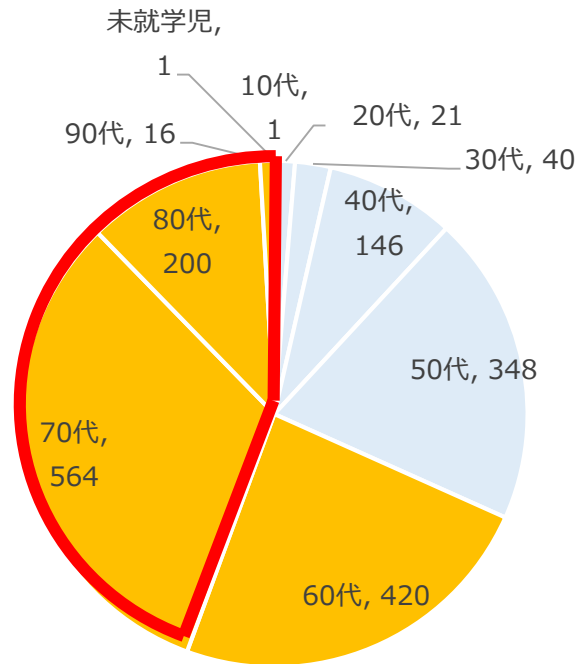
※死亡率は5月8日判明時点までの死亡者数に基づく。今後、死亡者数・新規陽性者数の推移により変動

重症者の年代別内訳（第四波～第六波）

◆ 第六波においては、重症者に占める70代以上の割合が約7割。

第四波

3/1～6/20

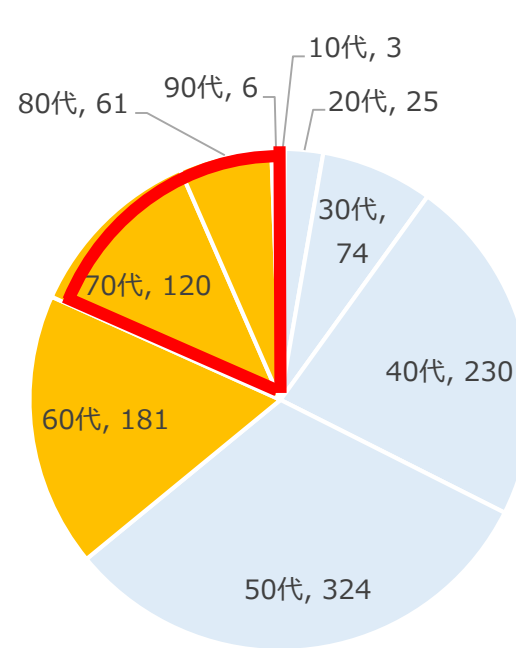


70代以上の割合：44.4%

平均：60.9歳

第五波

6/21～12/16

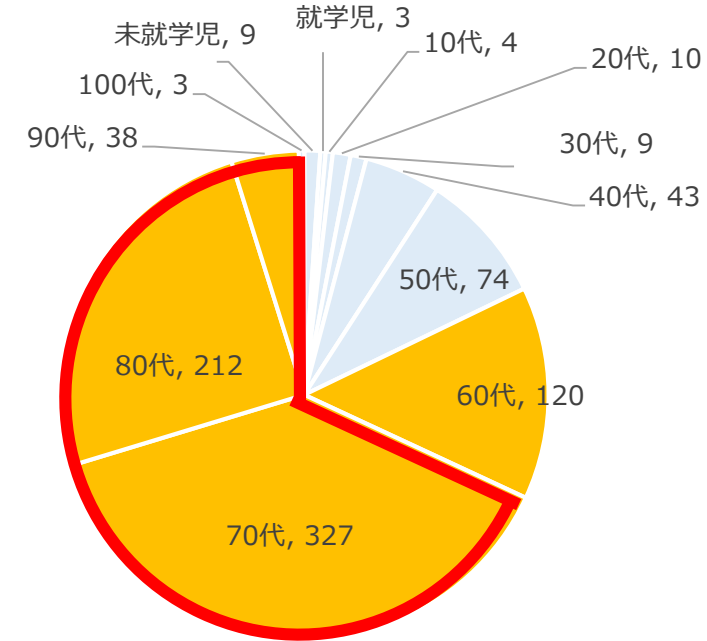


70代以上の割合：18.3%

平均：51.6歳

第六波

12/17～5/8



70代以上の割合：68.1%

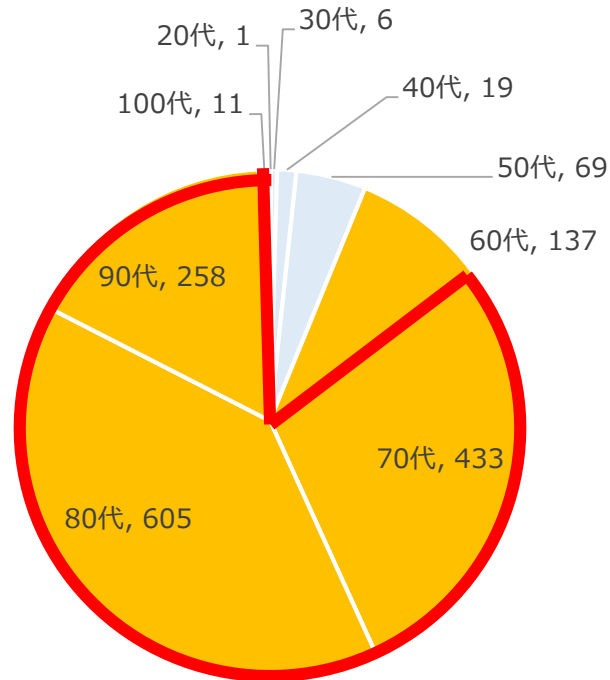
平均：67.5歳

死亡者の年代別内訳（第四波～第六波）

◆ 第六波においては、死亡者に占める70代以上の割合が9割を超過。

第四波

3/1～6/20

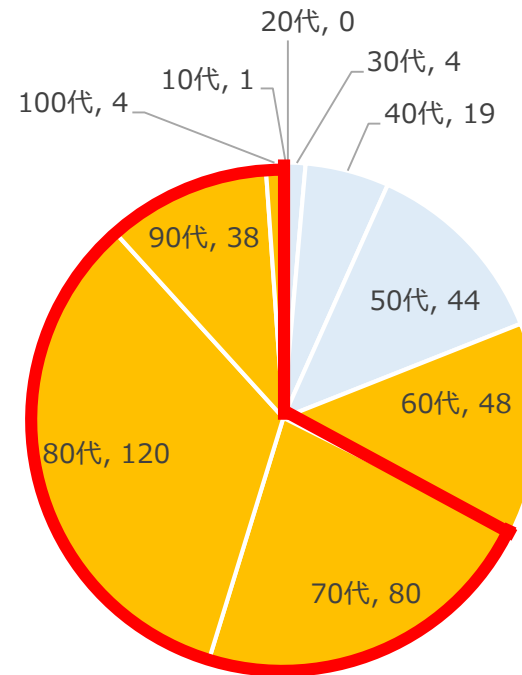


70代以上の割合：84.9%

平均：75.2歳

第五波

6/21～12/16

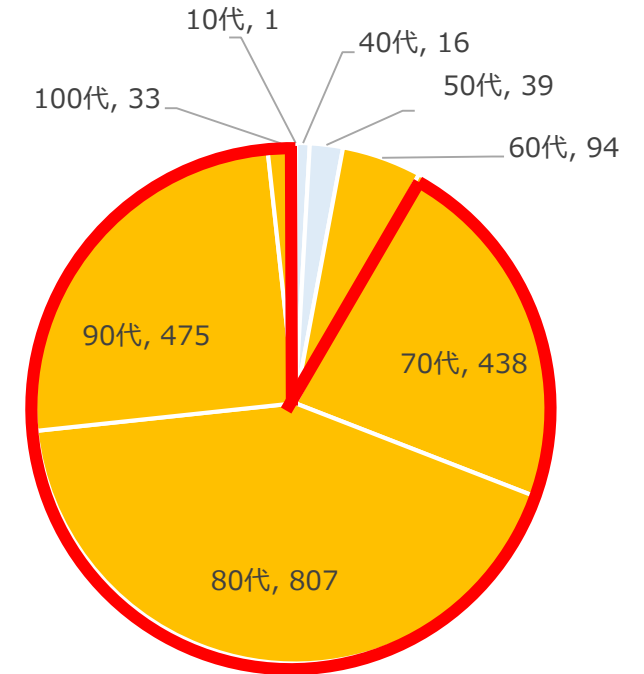


70代以上の割合：67.6%

平均：69.8歳

第六波

12/17～5/8



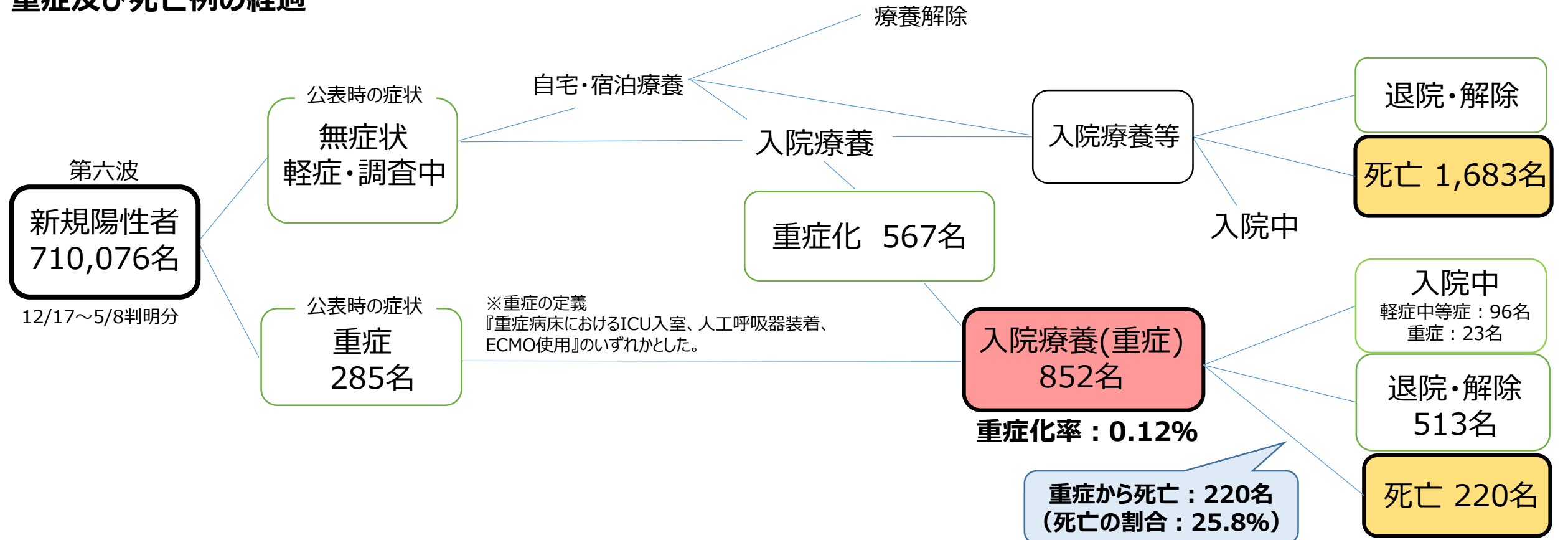
70代以上の割合：92.1%

平均：78.6歳

【第六波】重症及び死亡例のまとめ（令和4年5月8日判明時点）

※死亡率：新規陽性者に占める死亡者の割合

重症及び死亡例の経過



全国と大阪府の陽性者数と死亡者数（死亡率）の比較

2022/5/8判明時点

	累計 陽性者数	第一波	第二波	第三波	第四波	第五波	第六波	死亡者数 (死亡率)	第一波	第二波	第三波	第四波	第五波	第六波
		2020年 6/13まで	6/14～ 10/9	10/10～ 2021/2/28	3/1～ 6/20	6/21～ 12/16	12/17～ 2022/5/8		2020年 6/13まで	6/14～ 10/9	10/10～ 2021/2/28	3/1～ 6/20	6/21～ 12/16	12/17～ 2022/5/8
大阪府	913,406	1,786	9,271	36,064	55,318	100,891	710,076	4,967 (0.5%)	87 (4.9%)	142 (1.5%)	938 (2.6%)	1,539 (2.8%)	358 (0.4%)	1,903 (0.27%)
全国	8,041,650	17,179	70,012	343,342	350,398	943,478	6,317,241	29,777 (0.4%)	925 (5.4%)	698 (1.0%)	6,262 (1.8%)	6,510 (1.9%)	3,973 (0.4%)	11,409 (0.18%)

※重症率及び死亡率は5月8日判明時点までの重症及び死亡者数に基づく。今後、重症及び死亡者数・新規陽性者数の推移により変動

【第四波以降】重症者のまとめ（令和4年5月8日時点）

※重症者数は、対応可能な軽症中等症患者受入医療機関等において治療継続をしている重症者（令和3年4/6～7/12、令和4年2/16～4/12）や他府県で受け入れている重症者（令和3年4/22～5/10）を含む。

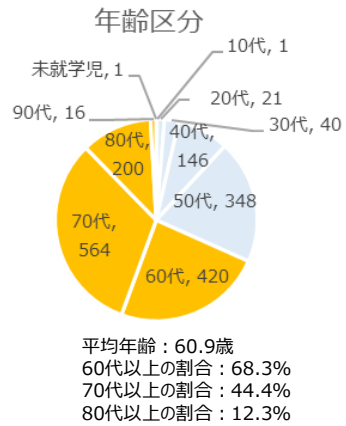
第四波（2021/3/1～6/20）

新規陽性者数	55,318
(再掲)40代以上(割合)	28,795(52.1%)
(再掲)60代以上(割合)	12,950(23.4%)
重症者数（※）	1,757
死亡	399
退院・解除	1,358
帰	
入院中（軽症）	0
入院中（重症）	0

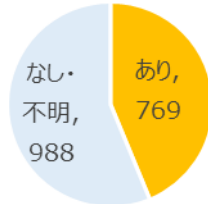
※軽症化後の情報把握のため報道提供していない事例が23例あり

■重症者の割合

40代以上の陽性者に占める重症者の割合：5.9%(1,694/28,795)
 60代以上の陽性者に占める重症者の割合：9.3%(1,200/12,950)
 全陽性者数に占める重症者の割合：3.2%(1,757/55,318)



基礎疾患



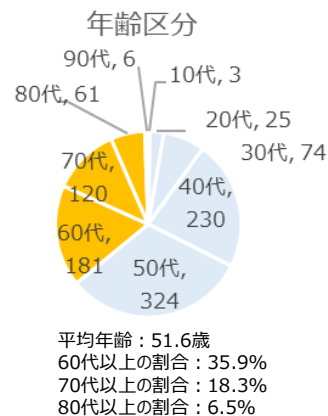
第五波（2021/6/21～12/16）

新規陽性者数	100,891
(再掲)40代以上(割合)	34,284(34.0%)
(再掲)60代以上(割合)	7,821(7.8%)
重症者数	1,024
死亡	142
退院・解除	882
帰	
入院中（軽症）	0
入院中（重症）	0

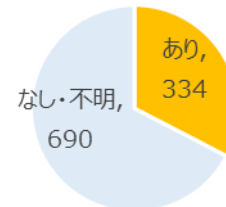
※軽症化後の情報把握のため報道提供していない事例が5例あり

■重症者の割合

40代以上の陽性者に占める重症者の割合：2.7%(922/34,284)
 60代以上の陽性者に占める重症者の割合：4.7%(368/7,821)
 全陽性者数に占める重症者の割合：1.0%(1,024/100,891)



基礎疾患



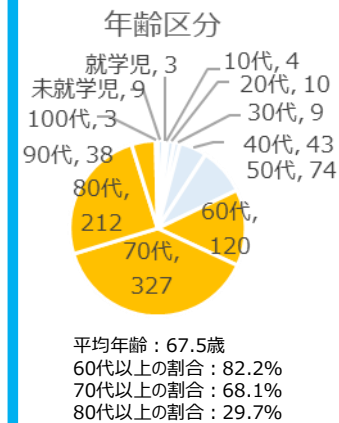
第六波（2021/12/17以降）

新規陽性者数	710,076
(再掲)40代以上(割合)	263,955(37.2%)
(再掲)60代以上(割合)	90,849(12.8%)
重症者数	852
死亡	220
退院・解除	513
帰	
入院中（軽症）	96
入院中（重症）	23

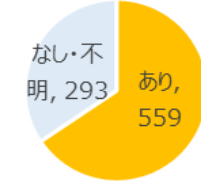
※軽症化後の情報把握のため報道提供していない事例が15例あり

■重症者の割合

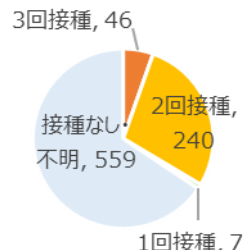
40代以上の陽性者に占める重症者の割合：0.3%(817/263,955)
 60代以上の陽性者に占める重症者の割合：0.8%(700/90,849)
 全陽性者数に占める重症者の割合：0.12%(852/710,076)



基礎疾患



ワクチン接種歴



※重症率は5月8日判明時点までの重症者数に基づく。今後、重症者数・新規陽性者数の推移により変動

※ワクチン接種状況は保健所による聞き取りやHER-SYSデータに基づく（5月8日判明時点）

【第四波以降】死亡例のまとめ（令和4年5月8日時点）

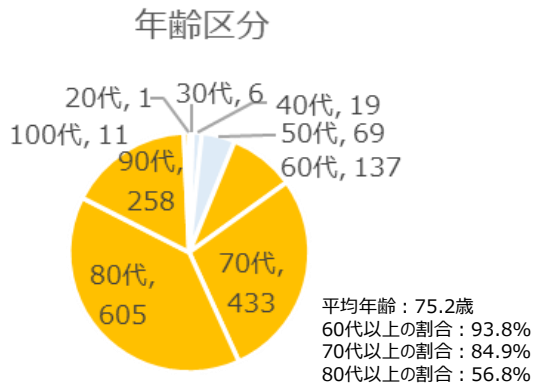
※死亡率：新規陽性者数に占める死亡者の割合

第四波（2021/3/1～6/20）

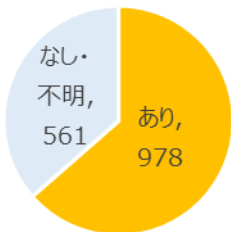
新規陽性者数	55,318
(再掲)40代以上(割合)	28,795(52.1%)
(再掲)60代以上(割合)	12,950(23.4%)
死亡者数	1,539

■死亡例の割合

40代以上の陽性者に占める死亡例の割合：5.3%(1,532/28,795)
 60代以上の陽性者に占める死亡例の割合：11.2%(1,444/12,950)
 全陽性者数に占める死亡例の割合：2.8%(1,539/55,318)



基礎疾患

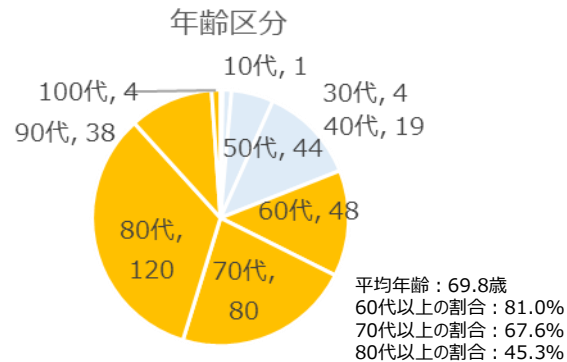


第五波（2021/6/21～12/16）

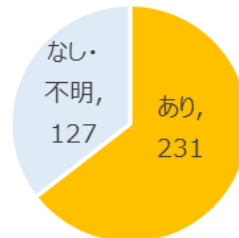
新規陽性者数	100,891
(再掲)40代以上(割合)	34,284(34.0%)
(再掲)60代以上(割合)	7,821(7.8%)
死亡者数	358

■死亡例の割合

40代以上の陽性者に占める死亡例の割合：1.0%(353/34,284)
 60代以上の陽性者に占める死亡例の割合：3.7%(290/7,821)
 全陽性者数に占める死亡例の割合：0.4%(358/100,891)



基礎疾患

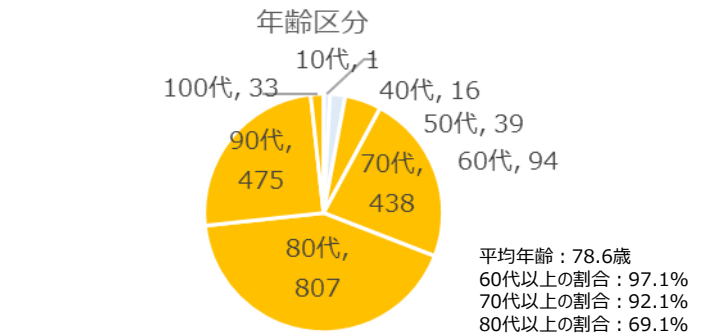


第六波（2021/12/17以降）

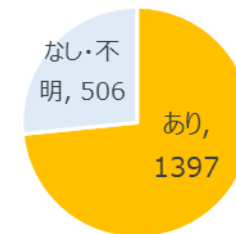
新規陽性者数	710,076
(再掲)40代以上(割合)	263,955(37.2%)
(再掲)60代以上(割合)	90,849(12.8%)
死亡者数	1,903

■死亡例の割合

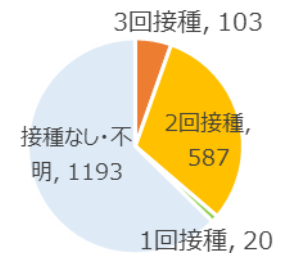
40代以上の陽性者に占める死亡例の割合：0.7%(1,902/263,955)
 60代以上の陽性者に占める死亡例の割合：2.0%(1,847/90,849)
 全陽性者数に占める死亡例の割合：0.27%(1,903/710,076)



基礎疾患



ワクチン接種歴



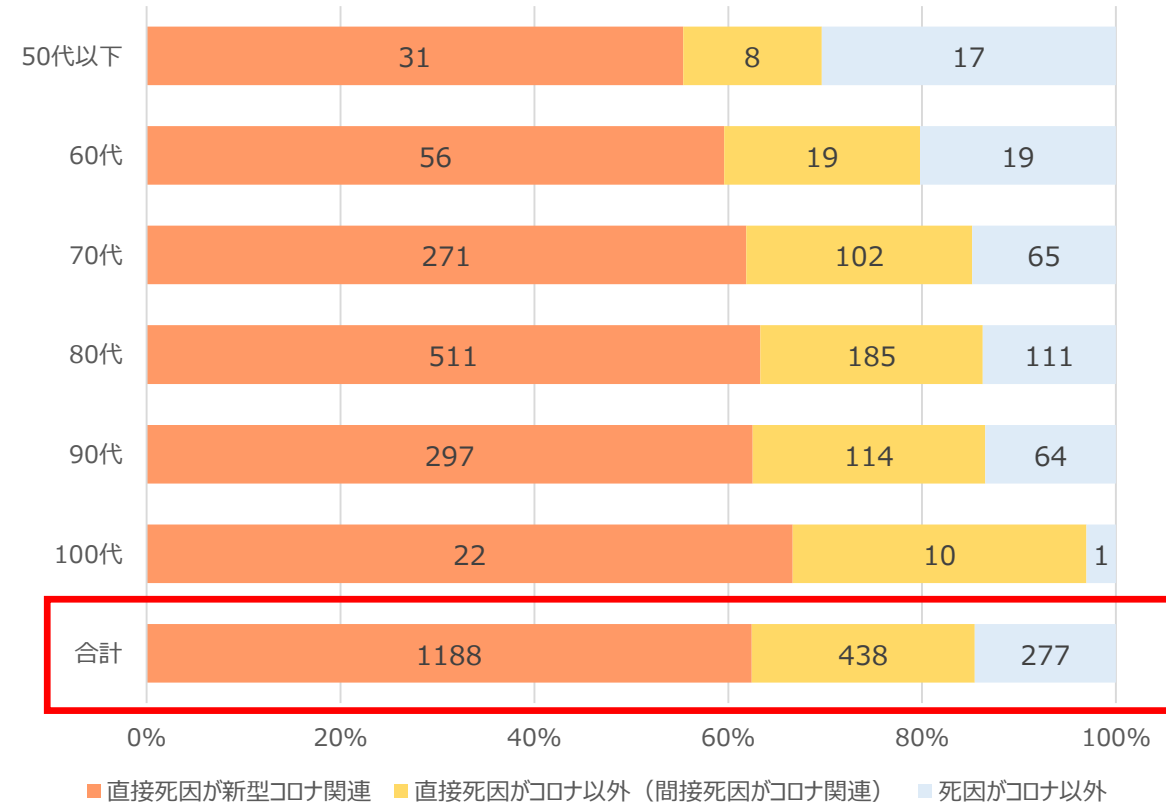
※死亡率は5月8日判明時点までの死亡者数に基づく。今後、死亡者数・新規陽性者数の推移により変動
 ※ワクチン接種状況は保健所による聞き取りやHER-SYSデータに基づく（5月8日判明時点）

【第六波】死亡例の年代別推定感染経路及び死因（令和4年5月8日判明時点）

◆ 直接死因としては、新型コロナ関連が1188例（死亡例のうち約6割）。
 コロナ以外が715例（うち、438例は間接死因がコロナ関連、277例は間接死因がコロナ以外）

	死亡者数	【公表内容】 新型コロナ関連死亡	直接死因			
			新型コロナ関連	コロナ以外 ※2	間接死因が	
					コロナ関連	コロナ以外
10代	1	0	0	1	0	1
40代	16	11	8	8	3	5
50代	39	28	23	16	5	11
60代	94	75	56	38	19	19
70代	438	373	271	167	102	65
80代	807	696	511	296	185	111
90代	475	411	297	178	114	64
100代	33	32	22	11	10	1
合計	1903	1626	1188	715	438	277
【再】70代以上	1753	1512	1101	652	411	241

【第六波】年代別死因



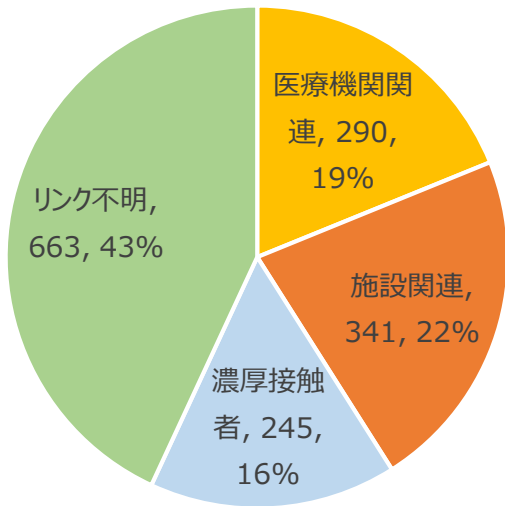
※ 1 : 【主な死因の一例】誤嚥性肺炎、老衰、心不全等

【第四波以降】死亡例の推定感染経路、【第六波】死亡例の陽性判明時の居所

- ◆ 第五波、第六波は保健所の積極的疫学調査の重点化により、感染経路を十分に聞き取れていないが、第六波では医療機関関連、施設関連が死亡例に占める割合が第四波、第五波よりも増加し、全体の約5割を占める。リンク不明の中には、濃厚接触者等が含まれる可能性あり。
- ◆ 第六波における陽性判明時の居所は、医療機関や高齢者施設等で62%、自宅38%。

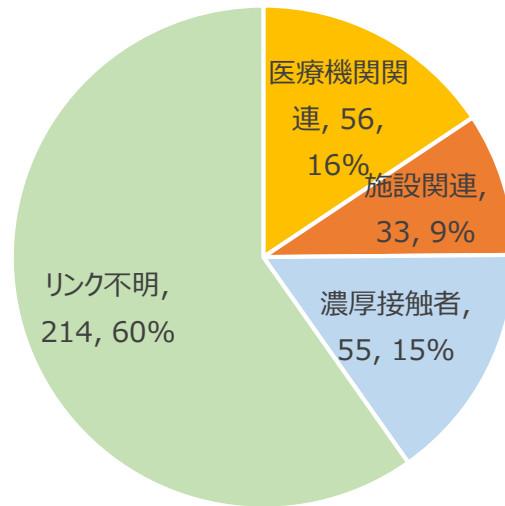
第四波

死亡例(N=1,539)について
推定される感染経路



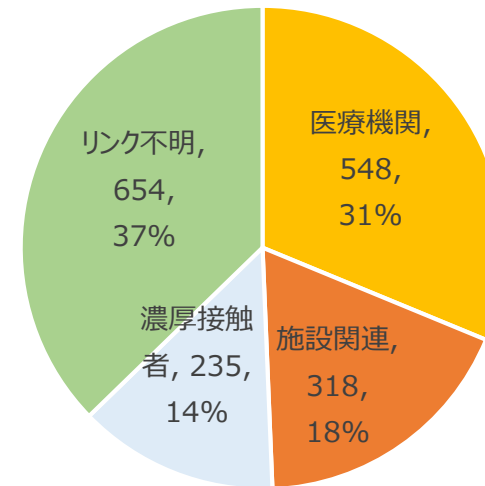
第五波

死亡例(N=358)について
推定される感染経路



第六波

死亡例(N=1,755 4/11時点)について
推定される感染経路



陽性判明時の居所
(N=1,755 4/11時点)

