

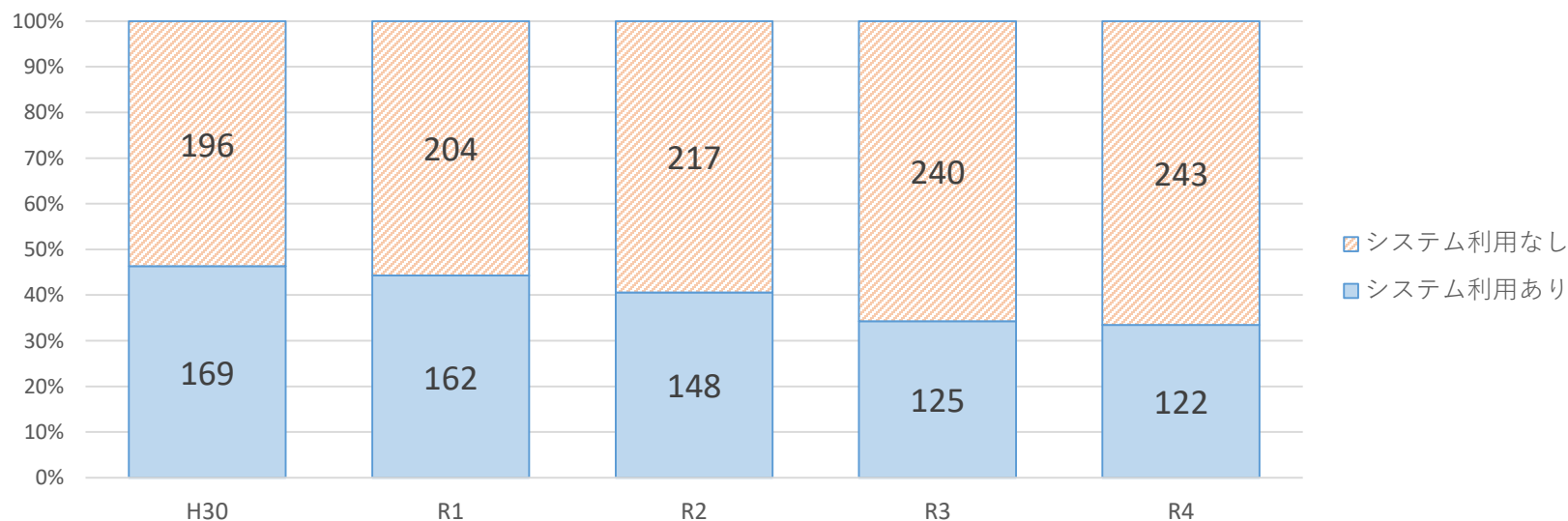
【夜間・休日 精神科合併症支援システムについて】

1. システム対応件数

(1) 日数別システム利用件数

(単位:日)

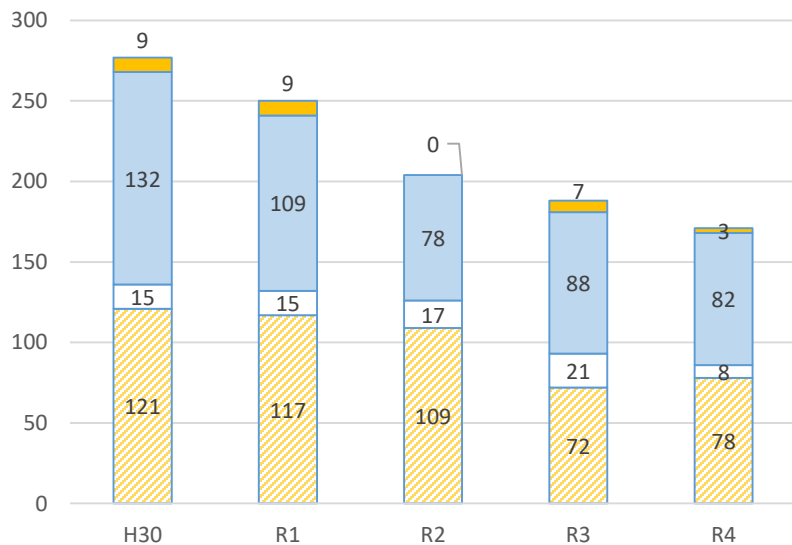
	H30	R1	R2	R3	R4
総日数	365	366	365	365	365
システム利用あり	169	162	148	125	122
システム利用なし	196	204	217	240	243



(2) システム利用件数

(単位: 件)

		H30	R1	R2	R3	R4
電話コンサルテーション		121	117	109	72	74
精神科病院受診	外来	15	15	17	21	8
	入院	132	109	78	88	82
その他※		9	9	0	7	4
合 計		277	250	204	188	168



※「その他」(同システムで別ケース対応中)の2つめの当番病院への連絡状況

(単位: 件)

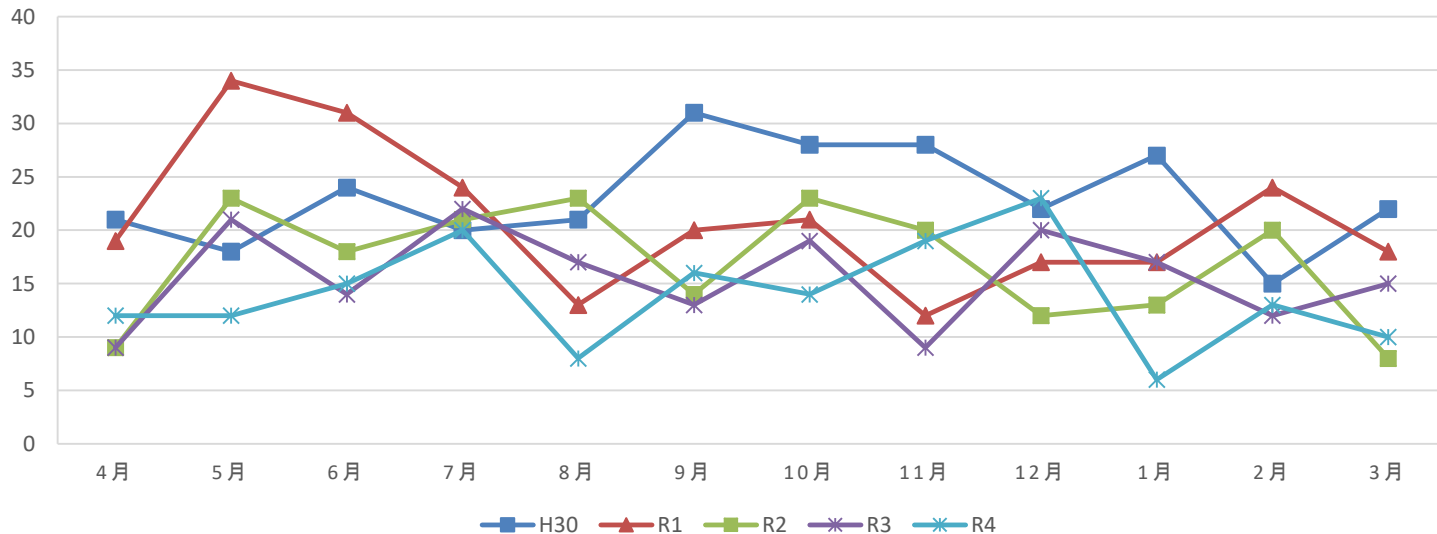
	H30	R1	R2	R3	R4
2つ目の当番病院でコンサル	0	3	0	3	2
2つ目の当番病院に受診	1	2	0	1	0
2つ目の当番病院への連絡なし	8	4	0	3	2
2つ目の当番病院も別ケース対応中	0	0	0	0	0
合 計	9	9	0	7	4

▨ 電話コンサルテーション
 ▨ 精神科病院受診 外来
 ▨ 精神科病院受診 入院
 ▨ その他※

(3) 月別システム利用件数

(単位:件)

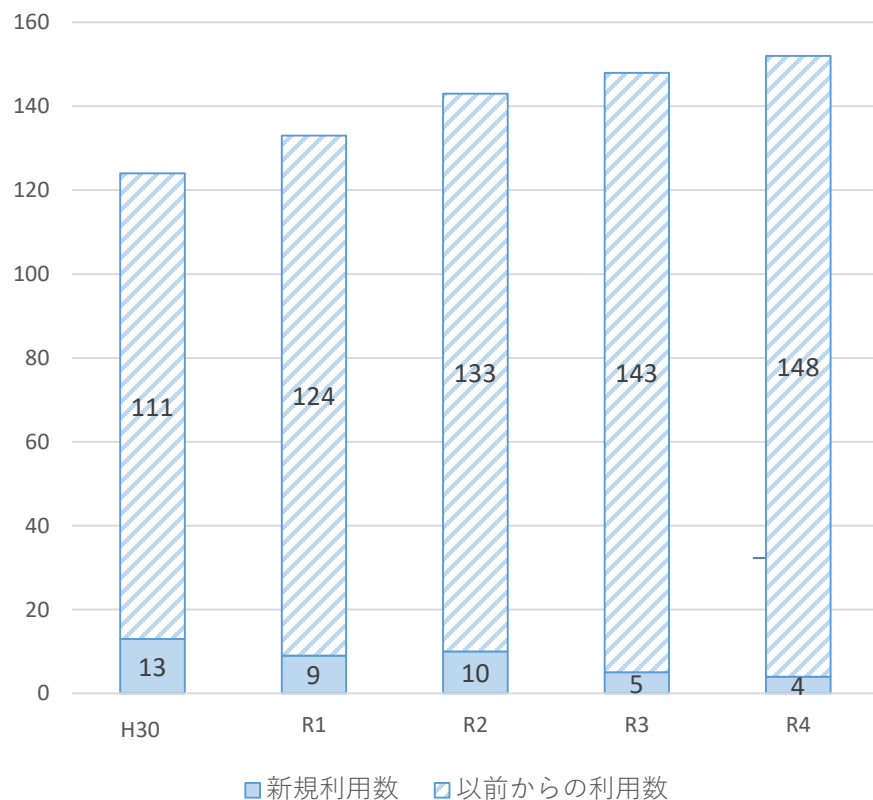
	H30	R1	R2	R3	R4
4月	21	19	9	9	12
5月	18	34	23	21	12
6月	24	31	18	14	15
7月	20	24	21	22	20
8月	21	13	23	17	8
9月	31	20	14	13	16
10月	28	21	23	19	14
11月	28	12	20	9	19
12月	22	17	12	20	23
1月	27	17	13	17	6
2月	15	24	20	12	13
3月	22	18	8	15	10
合計	277	250	204	188	168



2. 二次救急医療機関等・合併症支援病院の状況

(1) 二次救急医療機関等のシステム利用医療機関

【システム利用経験ありの医療機関数】
(H30～R4 累計)



【年度別利用回数】

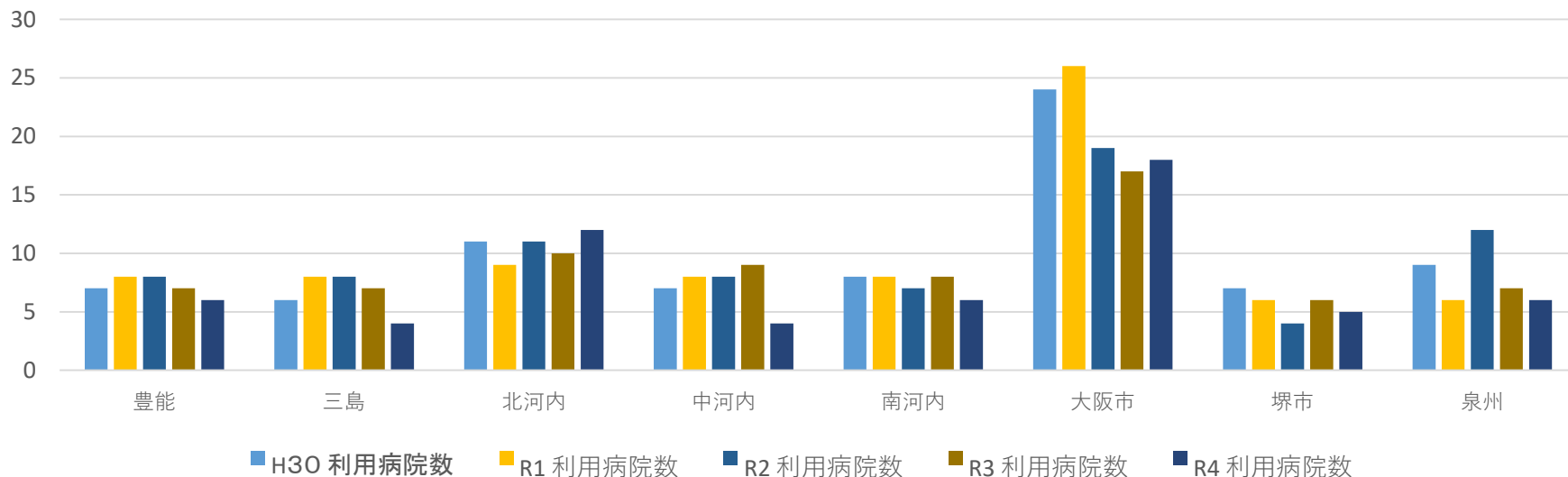
利用回数	H30	R1	R2	R3	R4
1回	32	32	44	30	29
2回	16	14	12	21	10
3回	7	7	9	4	4
4回	4	6	5	8	4
5回	9	3	4	4	2
6回	4	3	3		2
7回		1	1		2
8回	1	3	1	2	1
9回	1				
10回	2			1	2
11回		1		1	
12回	2	1			
13回	1				1
14回	1	2			
15回		2		1	
16回			1		
19回	1				
20回			1		

(2) 二次救急医療機関等のシステム利用医療機関数(二次医療圏別)

	H30			R1			R2			R3			R4		
	利用 病院数	圏域 病院数	利用割合	利用 病院数	圏域 病院数	利用割合	利用 病院数	圏域 病院数	利用割合	利用 病院数	圏域 病院数	利用割合	利用 病院数	圏域 病院数	利用割合
豊能	7	21	33%	8	21	38%	8	21	38%	7	21	33%	6	21	29%
三島	6	19	32%	8	19	42%	8	19	42%	7	19	37%	4	18	22%
北河内	11	37	30%	9	36	25%	11	36	31%	10	38	26%	12	39	31%
中河内	7	17	41%	8	17	47%	8	17	47%	9	17	53%	4	17	24%
南河内	8	19	42%	8	19	42%	7	19	37%	8	20	40%	6	20	30%
大阪市	24	93	26%	26	93	28%	19	93	20%	17	93	18%	18	93	19%
堺市	7	21	33%	6	21	29%	4	21	19%	6	21	29%	5	21	24%
泉州	9	24	38%	6	24	25%	12	24	50%	7	23	30%	6	23	26%
総計	79	251	31%	79	250	32%	77	250	31%	71	252	28%	61	252	24%

「利用病院数」：非救急病院等を除く

「圏域病院数」：年度末時点の救急告示病院数から精神科病院を除いた数



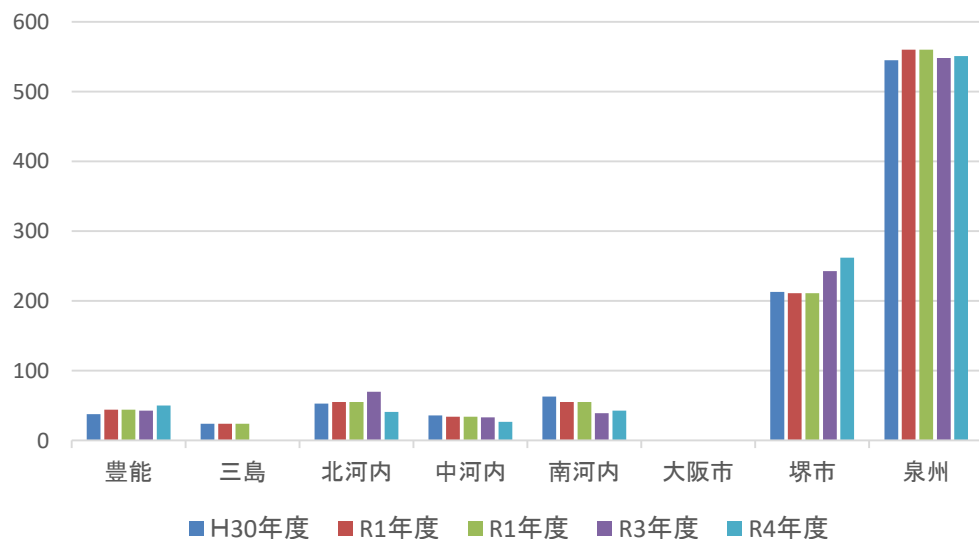
(3) 合併症支援病院対応状況

【輪番回数(二次医療圏別)】

(単位:回)

圏域	H30年度	R1年度	R2年度	R3年度	R4年度
豊能 (3)	38	44	44	43	50
三島 (1)	24	24	4	0	0
北河内 (2→1)※	53	55	74	70	41
中河内 (2→1)※	36	34	33	33	27
南河内 (3)	63	55	47	39	43
大阪市 (0)	0	0	0	0	0
堺市 (2)	213	211	241	243	262
泉州 (5)	545	560	531	548	551
総計 (18→16)	972	983	974	976	974

※令和4年度中に病院から辞退があったため減(北河内1、中河内1)



【システム対応件数 (医療機関別)】(単位:回)

圏域	病院名	H30	R1	R2	R3	R4
豊能	さわ病院	6	9	5	4	1
	小曽根病院	6	6	5	2	4
	榎坂病院	2	2	1	1	1
三島	藍野花園病院	7	13	1	0	0
北河内	ねや川サナトリウム	1	2	6	3	1
	東香里病院	6	10	6	5	1
中河内	小阪病院	3	1	1	2	0
	国分病院	5	5	5	3	4
南河内	丹比荘病院	2	5	2	1	4
	結のぞみ病院	7	5	5	3	6
	青葉丘病院	1	1	4	0	-
	大阪さやま病院	2	4	1	0	0
堺	阪南病院	80	63	67	66	57
	浅香山病院	2	3	3	2	1
泉州	浜寺病院	12	13	10	5	2
	久米田病院	45	44	30	26	35
	水間病院	5	5	5	3	2
	木島病院	69	47	34	39	33
	七山病院	16	12	13	23	16
合計	277	250	204	188	168	

(4) 精神科病院受診(外来・入院)となった際の搬送元と搬送先(二次医療圏別)

n=90

令和4年度		搬送先病院(合併症支援病院)									隣接区域への搬送	
		豊能 (合併症支援 病院 3)	三島 (1)	北河内 (2)	中河内 (2)	南河内 (4)	大阪市 (0)	堺 (2)	泉州 (5)	総計	搬送数	割合
搬送元病院	豊能(利用病院数8)	1	0	1	0	0	0	2	0	4	1	25%
	三島 (8)	1	0	0	0	0	0	1	3	5	1	20%
	北河内 (11)	0	0	0	1	1	0	1	3	6	1	17%
	中河内 (8)	0	0	0	0	1	0	3	5	9	1	11%
	大阪市 (19)	2	0	0	0	0	0	8	14	24	10	42%
	南河内 (7)	0	0	0	1	3	0	4	1	9	9	100%
	堺市 (4)	0	0	0	0	1	0	7	9	17	17	100%
	泉州 (12)	0	0	0	1	0	0	2	13	16	15	94%
総計		4	0	1	3	6	0	28	48	90	55	61%

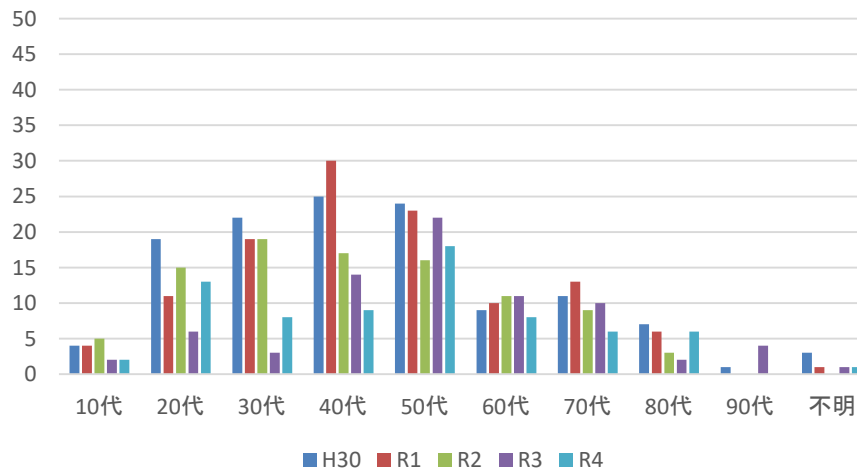
*網掛けは隣接区域

3. 患者の状況

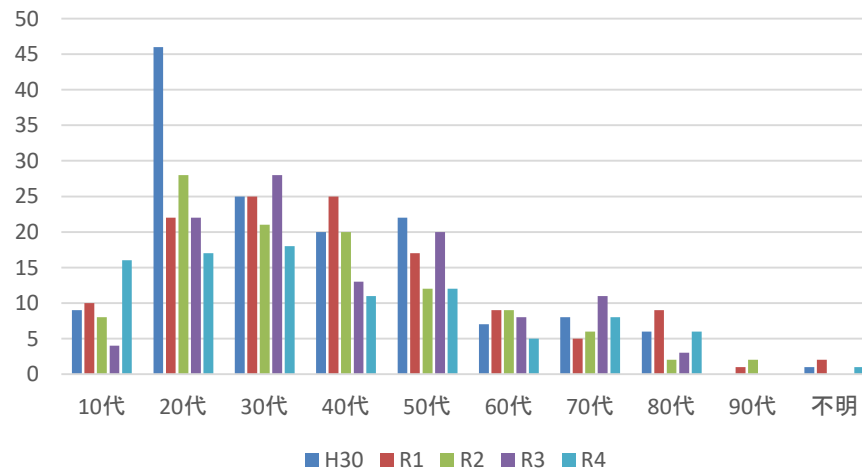
(1) 性別・年代別内訳

年代	H30				R1				R2				R3				R4			
	男性	女性	不明	合計	男性	女性	不明	合計	男性	女性	不明	合計	男性	女性	不明	合計	男性	女性	不明	合計
10代	4	9	0	13	4	10	0	14	5	8	0	13	2	4	0	6	2	16	0	18
20代	19	46	0	65	11	22	0	33	15	28	0	43	6	22	0	28	13	17	0	30
30代	22	25	0	47	19	25	0	44	19	21	0	40	3	28	0	31	8	18	1	27
40代	25	20	0	45	30	25	0	55	17	20	0	37	14	13	0	27	9	11	0	20
50代	24	22	0	46	23	17	0	40	16	12	0	28	22	20	1	43	18	12	0	30
60代	9	7	0	16	10	9	0	19	11	9	0	20	11	8	0	19	8	5	0	13
70代	11	8	0	19	13	5	0	18	9	6	0	15	10	11	0	21	6	8	0	14
80代	7	6	0	13	6	9	0	15	3	2	0	5	2	3	0	5	6	6	0	12
90代	1	0	0	1	0	1	0	1	0	2	0	2	4	0	0	4	0	0	0	0
不明	3	1	8	12	1	2	8	11	0	0	1	1	1	0	3	4	1	1	2	4
合計	125	144	8	277	117	125	8	250	95	108	1	204	75	109	4	188	71	94	3	168

年代別(男性)



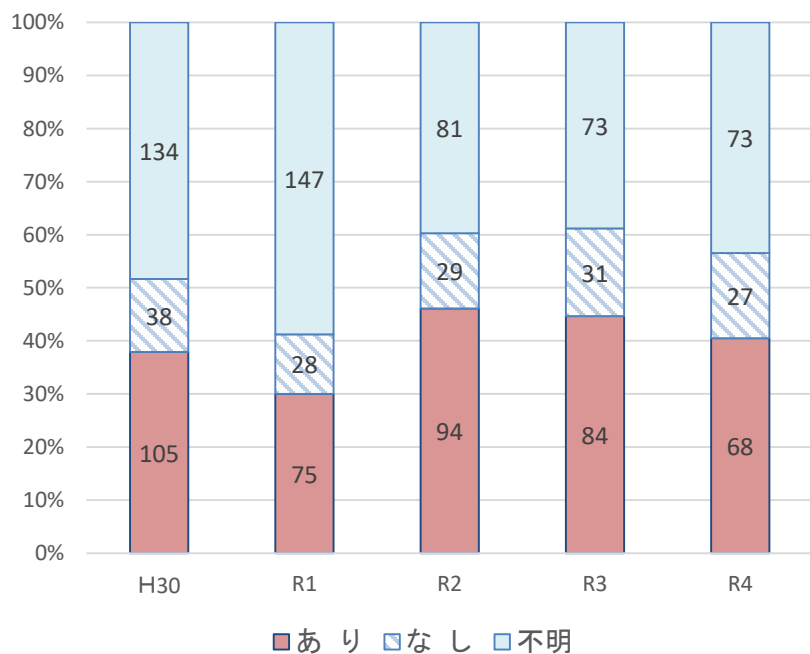
年代別(女性)



(2) 精神科受診歴等と受診者の精神症状

<受診歴の有無>

	H30	R1	R2	R3	R4
あり	105	75	94	84	68
なし	38	28	29	31	27
不明	134	147	81	73	73
合計	277	250	204	188	168



<受診者の精神症状>

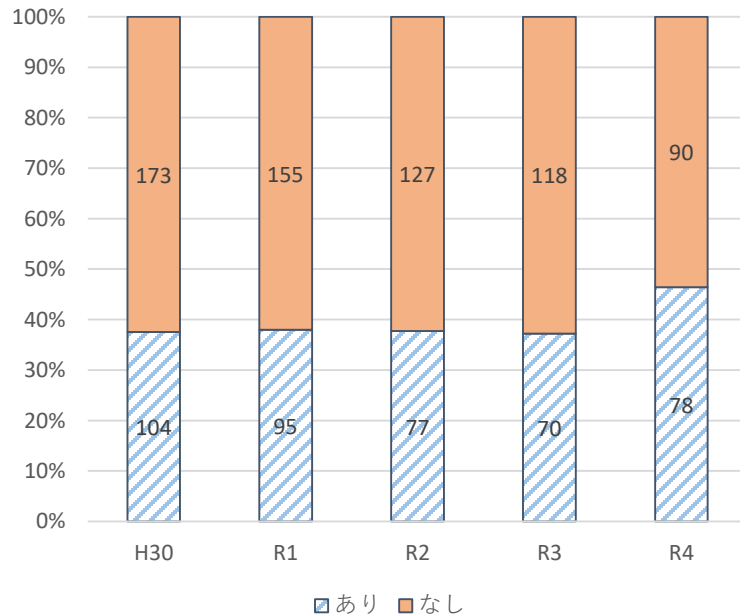
複数回答

	H30	R1	R2	R3	R4
意識障害	17	22	14	13	14
徘徊	3	3	3	2	4
けいれん	7	4	1	2	3
幻覚	15	14	19	23	15
妄想	21	12	14	21	12
昏迷	9	7	1	6	7
奇異行動	13	6	9	8	6
興奮	30	24	30	31	18
錯乱	5	5	8	3	7
そう	3	1	5	2	1
抑うつ	44	41	27	35	36
不安・焦燥	21	24	17	23	20
過換気	1	3	3	2	3
パニック発作	1	3	3	6	4
睡眠障害	14	12	7	11	13
過食	0	0	0	0	0
拒食	6	4	0	1	7
自殺企図	36	40	29	29	37
自殺念慮	38	32	34	32	32
大量服薬	23	22	17	34	18
自傷	10	11	8	7	13
暴力	11	3	7	5	1
器物破壊	1	0	0	0	0
薬切	1	0	2	0	0
副作用	0	1	4	0	1
その他	3	0	8	3	2

(3) 自傷等の有無

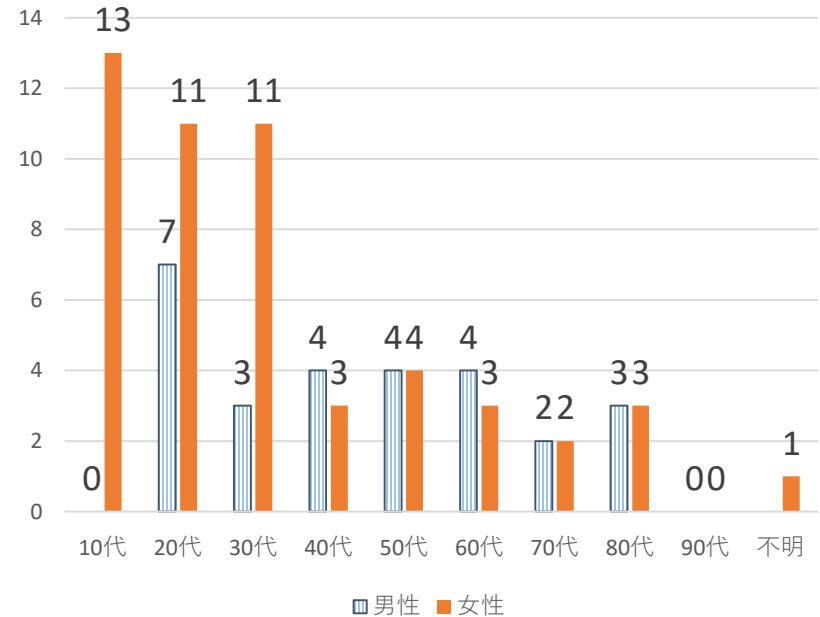
	H29	H30	R1	R2	R3	R4
あり	87	104	95	77	70	78
なし	157	173	155	127	118	90
合計	244	277	250	204	188	168

年度別



「自傷等あり」性別・年代別内訳(R4)

n=78 男性:27 女性:51



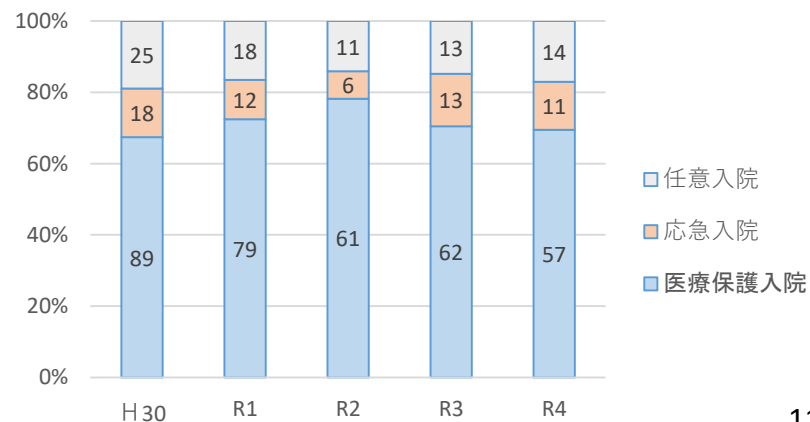
(4) 受診結果と入院形態

〈受診時の精神疾患分類〉

病名	H30	R1	R2	R3	R4
F0 症状性を含む器質性精神障害	22	11	5	4	6
F1 精神作用物質使用による精神及び行動の障害	16	12	18	8	13
F2 統合失調症、統合失調型障害および妄想性障害	29	28	19	23	17
F3 気分（感情）障害	56	55	37	42	39
F4 神経症性障害	17	8	10	11	4
F5 生理的障害等	0	1	1	0	1
F6 成人のパーソナリティおよび行動の障害	2	3	1	5	1
F7 知的障害	0	0	1	3	5
F8 心理的発達の障害	3	2	0	3	0
その他	2	4	3	10	4
合計	147	124	95	109	90

〈受診後の入院形態〉

	H30	R1	R2	R3	R4
医療保護入院	89	79	61	62	57
応急入院	18	12	6	13	11
任意入院	25	18	11	13	14
合計	132	109	78	88	82

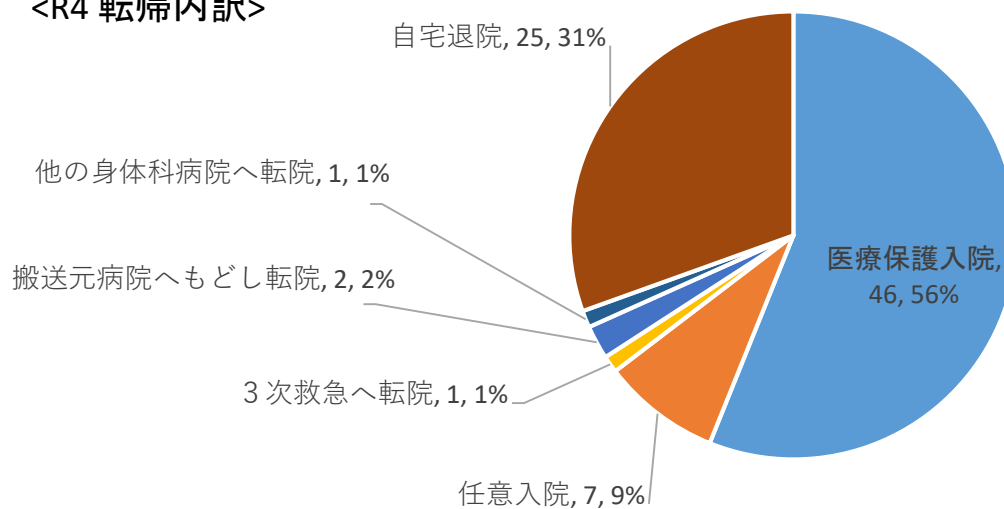


(5) 入院一週間後の転帰の状況

(単位:件)

	H30	R1	R2	R3	R4
医療保護入院	68	58	40	56	46
任意入院	12	5	6	6	7
精神科転院	1	1	2	0	
3次救急へ転院	1	1	0	3	1
搬送元病院へもどし転院	1	1	3	3	2
元の通院先に転院	1	0	0	0	
他の身体科病院へ転院	4	3	1	0	1
自宅退院	41	38	26	19	25
死亡	2	1	0	1	
その他	1	1	0	0	
合 計	132	109	78	88	82

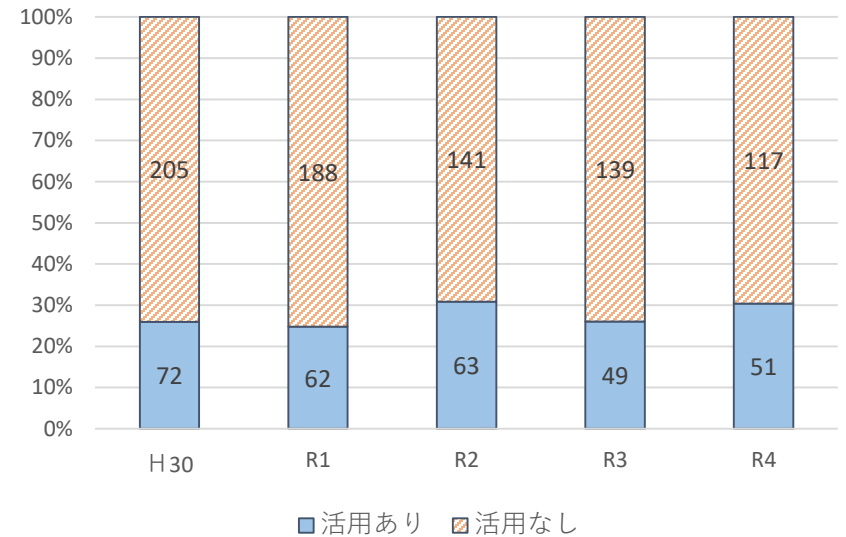
<R4 転帰内訳>



4 システム運用状況

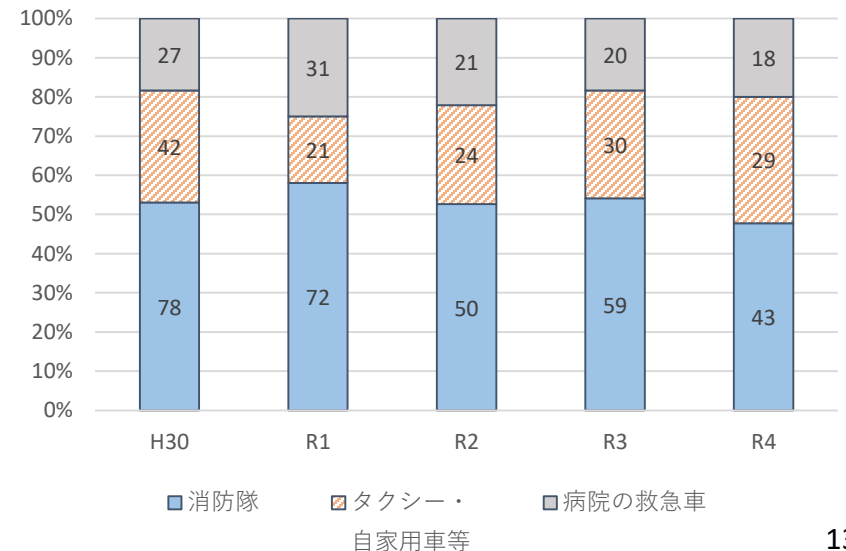
(1) 一般科医のサポート活用状況

	H30	R1	R2	R3	R4
活用あり	72	62	63	49	51
活用なし	205	188	141	139	117
合計	277	250	204	188	168



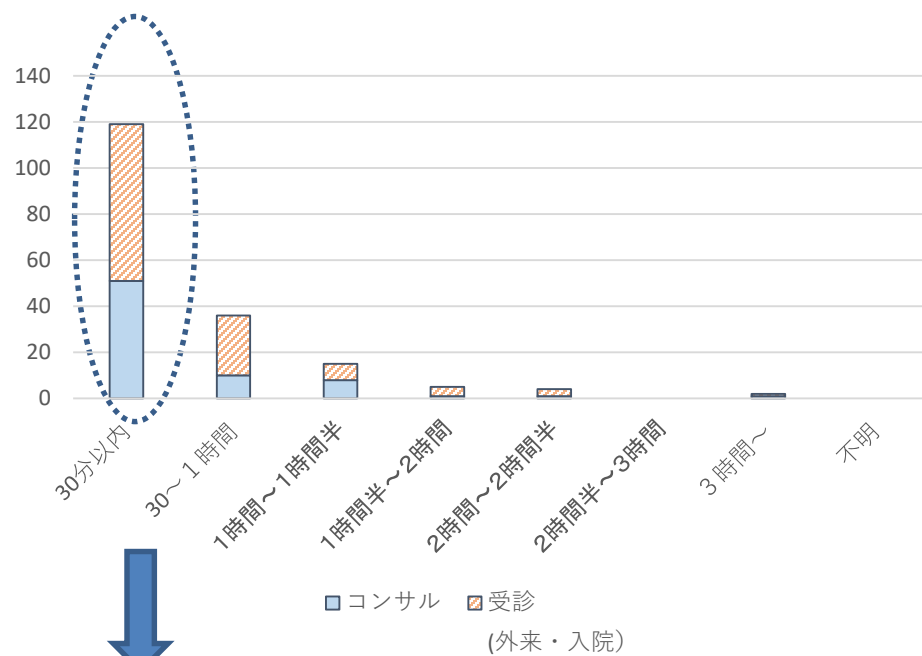
(2) 搬送方法

	H30	R1	R2	R3	R4
消防隊	78	72	50	59	43
タクシー・ 自家用車等	42	21	24	30	29
病院の救急車	27	31	21	20	18
合計	147	124	95	109	90

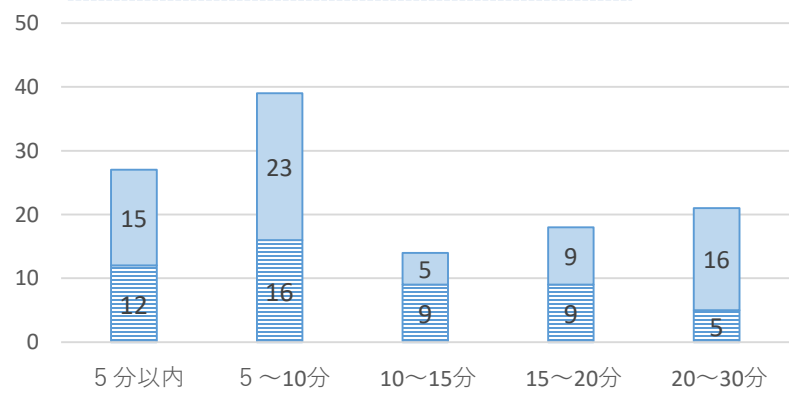


(3) 依頼から受入れ可否を伝えるまでの時間(R4)

所要時間	コンサル	受診 (外来・入院)	小計
5分以内	22	14	36
5～10分	14	18	32
10～15分	6	9	15
15～20分	15	8	23
20～30分	6	13	19
30～1時間	9	15	24
1時間～1時間半	2	7	9
1時間半～2時間	1	3	4
2時間～2時間半	2	3	5
2時間半～3時間	0	0	0
3時間～	1	0	1
不明	0	0	0
総計	78	90	168



30分以内の内訳(再掲) n=125



コンサル 受診
(外来・入院)