

平成30年（2018年）版

大阪府監察医務

死因調査統計年報



大阪府監察医事務所

は じ め に

大阪における監察医業務は、昭和21年4月30日に大阪府死因調査事務所を大阪大学医学部内に開設し、業務を開始してからスタートしました。

昭和56年4月には大阪府監察医事務所と改称し、また平成2年7月には、大阪大学医学部の移転を契機に、当事務所は大阪府中央区馬場町の現在地に移転いたしました。

当事務所は、大阪市内で発生した異状死体（死因不明の病死や不慮の事故死及び自殺など、またはその疑いのある死体）を監察医が検案し、なお、死因が明らかにしない場合には、解剖を行うとともにさらに必要な検査を実施して正確な死因を究明することに努めております。また、これらの結果を臨床医学や社会医学に還元し、各種社会問題の解決に重要な資料として提供しております。

当事務所開設以来、平成30年12月31日までの検案総数は192,971体、そのうち解剖総数は65,490体（解剖率33.9%）となっております。

平成30年の年間検案数は4,772体、そのうち解剖数は918体であります。

平成30年10月1日現在の大阪市の人口は2,725,006人であり、平成30年の大阪市の死亡者数は29,282人ですので、大阪市内の死亡者の約16%が当事務所の監察医の検案を受けたこととなります。

当事務所は、今後とも公衆衛生の向上と社会福祉の増進等に寄与するための検案・解剖業務に取り組んで参りますので、監察医業務に対して、今後ともなお一層のご理解・ご協力をお願い申し上げます。

令和2年2月

大阪府監察医事務所長

目 次

1	事務所の歩み	1
2	組織及び現員表	2
3	目的	3
4	業務の流れ	4
5	統計表	5
(1)	第1表 大阪府監察医事務所開設以来の年次別, 検案・解剖件数	6
(2)	第2表 月別(最近5年間), 検案・解剖件数	7
(3)	第3表 死因の種類・性別, 検案・解剖件数	8
(4)	第4表 検案件数: 死因・月・性別(その1: 病死)	9
(5)	同 上 (その2: 不慮の外因死)	11
(6)	同 上 (その3: その他及び不詳の外因死と不詳の死)	13
(7)	第5表 検案件数: 死因・年齢・性別(その1: 病死)	15
(8)	同 上 (その2: 不慮の外因死)	17
(9)	同 上 (その3: その他及び不詳の外因死と不詳の死)	19
(10)	第6表 解剖件数: 死因・年齢・性別(その1: 病死)	21
(11)	同 上 (その2: 不慮の外因死)	23
(12)	同 上 (その3: その他及び不詳の外因死と不詳の死)	25
(13)	第7表 乳幼児(0~4歳)の死因・性別, 検案件数	27
(14)	第8表 死亡地区・年次別(最近5年間), 検案件数	28
(15)	第9表 年次別検案数、検案率	29
	死因について(グラフ)	30
6	調査研究発表(2018)	32
7	研修(解剖見学等)実績	41
8	大阪府監察医事務所規程	42

事務所の歩み

- 昭和21年 4月 9日 厚生省（現：厚生労働省）より通牒（公衆衛生ノ必要ニ依ル死体ノ検案及解剖ニ関スル件）が出される。
- 21年 4月26日 大阪府変死者等死因調査規程が公布される。
- 21年 4月30日 死因調査事務開始（大阪大学医学部内）
- 21年12月11日 連合軍総司令部と厚生省で「監察医局の設置」に関する覚書が締結される。
- 22年 1月17日 勅令により厚生省令「死因不明死体の死因調査に関する件」が公布され、正式に法令に基づく監察医務が開始される。
- 24年12月10日 死体解剖保存法が施行され、現行監察医務の基盤となる。
- 29年 3月22日 大阪府死因調査事務所規程が制定される。
- 45年 4月 8日 天六地下鉄工事ガス爆発事故による死亡者78名を2日間にわたり検案。
- 47年 5月13日 千日前デパート火災による死亡者118名を検案。
- 56年 4月 1日 名称が「大阪府死因調査事務所」から「大阪府監察医事務所」に変更される。
- 平成 2年 7月 1日 大阪大学医学部の吹田キャンパス移転に伴い、当事務所は大阪市中央区馬場町1番6号に移転。
- 12年 4月 1日 大阪府衛生行政事務手数料条例の一部改正と同施行規則が施行され、死体検案書が有料となる。
- 17年 9月 1日 医療行為に関連した死因の調査分析モデル事業が当事務所において期間限定で実施される。

歴 代 所 長

大村 得三	昭和21年 4月29日	～	昭和34年 3月31日
松倉 豊治	昭和34年 6月 1日	～	昭和48年 3月31日
吉村 昌雄	昭和48年 4月 1日	～	昭和50年 6月30日
四方 一郎	昭和50年 7月 1日	～	平成 3年 2月12日
助川 義寛	平成 3年 4月 1日	～	平成 7年 3月31日
吉村 昌雄	平成 7年 4月 1日	～	平成10年 3月31日
玉置 嘉廣	平成12年 4月 1日	～	平成13年12月31日
木村 博司	平成15年 4月 1日	～	平成18年 3月31日
的場 梁次	平成18年 4月 1日	～	平成25年11月30日
菱田 繁	平成25年12月 1日	～	平成26年 3月15日
松本 博志	平成26年 4月 1日	～	平成30年 3月31日
福島 俊也	平成30年 4月 1日	～	

組 織 及 び 現 員 表

(平成 30 年 4 月 1 日現在)

1 組 織

大阪府健康医療部

保健医療室
(保健医療企画課)

大阪府監察医事務所

所 長

監 察 医
解 剖 助 手
検 査 技 師
事 務 職 員

2 現 員

職種別	常 勤	非常勤
所長（監察医）	—	1
監 察 医	—	4 4*1
事 務 職 員	3	—
検 査 技 師	5	—
解 剖 助 手	1	1 4*1

*1・・・登録者数

3 建 物

(1) 所 在 地 大阪府中央区馬場町1番6号

(2) 敷地及び建物 敷地面積 605.05平方メートル
建物面積 678.89平方メートル
鉄筋コンクリート2階建て

目 的

死体解剖保存法（昭和 24 年法律第 204 号）第 8 条の規定により、大阪市の区域内における伝染病、中毒又は災害により死亡した疑いのある死体その他死因の明らかでない死体について、その死因を明らかにするために業務を行うことを目的として設置されている。

監察医の使命は、不自然死したヒトの人権を守るため、死の真実を代弁することである。

検案の対象及び監察医業務活動の効果

監察医業務は、死体解剖保存法第 8 条第 1 項の規定に基づき、その活動範囲は政令（昭和 24 年 3 8 5 号・改正昭和 60 年 2 2 5 号）の定めるところにより大阪市内全域に及んでいる。

その活動（検案、解剖）の対象となるものは、

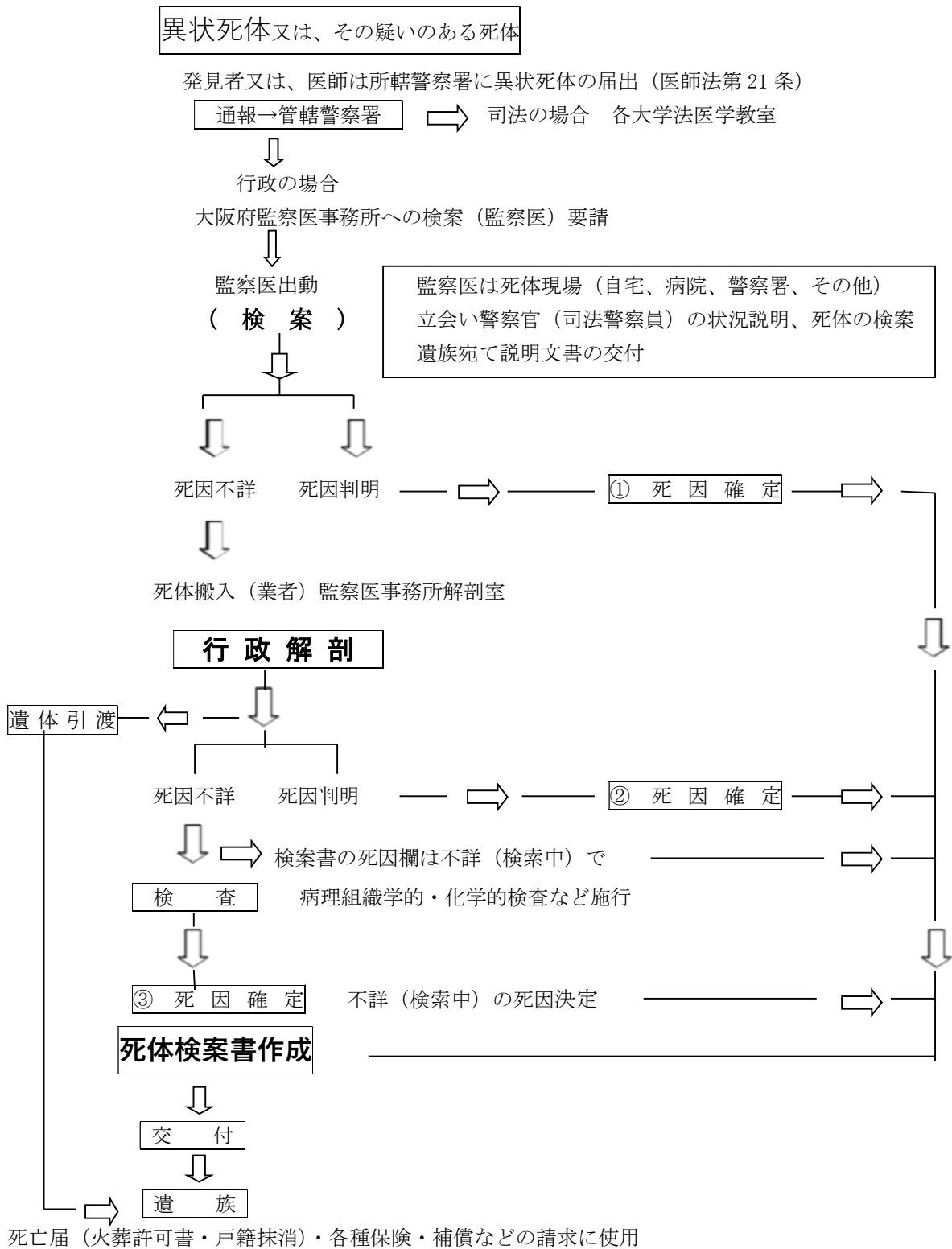
- 1 伝染病による死亡の疑いのあるもの
- 2 各種の中毒死又はその疑いのあるもの（自殺、他殺、職業的・災害的又は偶発的中毒等）
- 3 災害死に属するもの（労働災害死、火災死、その他偶発的災害死等）
- 4 死因が不明確なもの（独居死亡者、路上死亡者、その他適切なる診療を受けられない状況下で死亡した者、水中発見死体等）
- 5 医療事故死の一部のもの
- 6 ある状況下における乳幼児の突然死

等である。上記のような監察医業務を行うことによって

- (1) 伝染病の早期発見とその拡大防止
- (2) 各種毒物の販売授受に関する規制
- (3) 労働災害補償あるいは生命保険等支払いの根拠の明確化
- (4) 心臓疾患、脳出血、肝臓障害等のいわゆる生活習慣病による内因的急死の実態解明とその対策に関する寄与
- (5) 乳幼児の突然死の実態解明と事故対策
- (6) 集団災害死の発生に対する対策
- (7) 老人死亡の実態についての解明
- (8) 隠された犯罪の発見

等、諸方面にわたり、多大な貢献をしている。

監察医事務の流れ



統 計 表

- 1 本年報は、死体解剖保存法第8条に基づき、大阪府監察医が検案又は解剖して作成した死体検案書並びに解剖記録により、ICD-10（第10回修正国際疾病傷害死因分類）の死因分類ルールに従って分類集計したものである。
- 2 この年報は、平成30年1月1日から平成30年12月31日までの間に取り扱った件数であり、参考資料も同期間の集計である。
- 3 検案対象は、政令の定めるところに従い、大阪市域内24区で発生した、いわゆる異状死体であるが、要請に応じ大阪市域外で死亡した異状死体も含まれ、また白骨化した人体の検案例も若干含まれている。
- 4 身元不詳者の年齢は、推定年齢をもって分類されているため、今後年齢の集計に多少の変動があるかもしれない。

第1表 大阪府監察医事務所開設以来の年次別、検案・解剖件数

年次	大阪市人口	人口10万に 付き異状死 発生率	検案件数			解剖件数			解剖率
			男	女	計	男	女	計	
昭和21	1,292,450	112.0	-	-	1,448	-	-	814	56.2
22	1,559,310	85.6	-	-	1,335	-	-	648	48.5
23	1,690,072	59.4	-	-	1,004	-	-	451	44.9
24	1,823,000	67.7	-	-	1,234	-	-	539	43.7
25	1,956,136	79.6	-	-	1,557	-	-	778	50.0
26	2,075,000	73.2	-	-	1,518	-	-	843	55.5
27	2,195,541	78.2	-	-	1,717	-	-	893	52.0
28	2,341,009	80.4	-	-	1,882	-	-	1,035	55.0
29	2,420,500	85.1	-	-	2,060	-	-	986	47.9
30	2,547,310	76.9	-	-	1,958	-	-	845	43.2
31	2,628,893	77.1	-	-	2,066	-	-	932	43.4
32	2,735,833	87.1	1,691	692	2,383	568	227	795	33.4
33	2,833,556	85.0	1,649	760	2,409	555	236	791	32.8
34	2,920,357	74.6	1,533	646	2,179	548	217	765	35.1
35	3,011,563	62.7	1,314	574	1,888	536	189	725	38.4
36	3,063,918	59.9	1,301	534	1,835	490	165	655	35.7
37	3,111,599	56.9	1,249	521	1,770	495	141	636	35.9
38	3,145,586	53.3	1,192	483	1,675	487	149	636	38.0
39	3,153,000	53.5	1,189	499	1,688	415	137	552	32.7
40	3,156,222	53.1	1,172	504	1,676	451	125	576	34.4
41	3,132,881	54.6	1,186	525	1,711	437	132	569	33.3
42	3,107,332	52.5	1,131	499	1,630	442	111	553	33.9
43	3,079,763	51.1	1,117	456	1,573	431	123	554	35.2
44	3,023,721	56.5	1,187	520	1,707	346	108	454	26.6
45	2,980,487	63.5	1,331	561	1,892	369	100	469	24.8
46	2,942,404	58.1	1,154	556	1,710	401	109	510	29.8
47	2,894,102	67.6	1,323	634	1,957	493	136	629	32.1
48	2,849,102	69.0	1,346	619	1,965	543	141	684	34.8
49	2,810,322	68.1	1,316	597	1,913	590	132	722	37.7
50	2,778,987	72.6	1,421	596	2,017	694	170	864	42.8
51	2,748,781	68.2	1,302	572	1,874	605	185	790	42.2
52	2,720,651	70.8	1,333	593	1,926	652	185	837	43.5
53	2,694,091	73.9	1,369	622	1,991	687	217	904	45.4
54	2,671,163	71.4	1,340	566	1,906	671	229	900	47.2
55	2,648,180	72.6	1,299	624	1,923	638	246	884	46.0
56	2,635,211	71.2	1,318	559	1,877	660	203	863	46.0
57	2,623,124	70.2	1,318	524	1,842	583	198	781	42.4
58	2,624,911	76.8	1,451	564	2,015	676	204	880	43.7
59	2,631,317	80.6	1,505	615	2,120	744	222	966	45.6
60	2,636,249	72.3	1,346	557	1,903	681	254	935	49.1
61	2,643,780	80.6	1,488	644	2,132	723	274	997	46.8
62	2,649,758	81.3	1,494	660	2,154	731	276	1,007	46.8
63	2,646,399	86.1	1,608	671	2,279	843	300	1,143	50.2
平成元	2,637,434	84.6	1,563	669	2,232	781	301	1,082	48.5
2	2,623,801	92.3	1,686	735	2,421	812	308	1,120	46.3
3	2,613,199	96.5	1,735	786	2,521	723	286	1,009	40.0
4	2,603,272	103.6	1,859	838	2,697	724	288	1,012	37.5
5	2,588,989	110.3	1,958	898	2,856	710	242	952	33.3
6	2,575,042	115.1	2,049	916	2,965	721	278	999	33.7
7	2,602,352	119.9	2,108	1,011	3,119	750	279	1,029	33.0
8	2,599,642	116.3	2,015	1,008	3,023	798	325	1,123	37.1
9	2,595,674	120.2	2,109	1,011	3,120	794	283	1,077	34.5
10	2,595,034	137.1	2,463	1,095	3,558	737	265	1,002	28.2
11	2,593,501	142.2	2,593	1,096	3,689	808	245	1,053	28.5
12	2,598,589	131.3	2,382	1,029	3,411	721	257	978	28.7
13	2,609,289	138.8	2,500	1,122	3,622	777	292	1,069	29.5
14	2,619,335	145.6	2,607	1,208	3,815	795	305	1,100	28.8
15	2,626,635	149.6	2,760	1,170	3,930	815	261	1,076	27.4
16	2,633,685	142.8	2,573	1,189	3,762	711	310	1,021	27.1
17	2,628,776	152.2	2,699	1,301	4,000	847	329	1,176	29.4
18	2,635,420	152.2	2,672	1,339	4,011	806	333	1,139	28.4
19	2,643,805	163.9	2,939	1,394	4,333	830	339	1,169	27.0
20	2,652,099	168.5	2,981	1,489	4,470	804	374	1,178	26.4
21	2,661,700	161.2	2,869	1,421	4,290	824	363	1,187	27.7
22	2,666,371	173.5	3,058	1,569	4,627	875	382	1,257	27.2
23	2,670,579	180.7	3,223	1,602	4,825	891	396	1,287	26.7
24	2,677,375	179.1	3,147	1,647	4,794	785	359	1,144	23.9
25	2,683,487	179.8	3,240	1,585	4,825	809	364	1,173	24.3
26	2,686,246	167.4	2,967	1,530	4,497	787	395	1,182	26.3
27	2,691,185	165.0	2,981	1,459	4,440	781	353	1,134	25.5
28	2,702,033	166.4	3,003	1,493	4,496	750	324	1,074	23.9
29	2,713,157	167.7	2,970	1,581	4,551	636	344	980	21.5
30	2,725,006	175.1	3,100	1,672	4,772	623	295	918	19.2
計	-	-	-	-	192,971	-	-	65,490	33.9

第2表 月別(最近5年間), 検案・解剖件数

年次 月	検案件数					解剖件数				
	26年	27年	28年	29年	30年	26年	27年	28年	29年	30年
1月	498	536	502	517	583	117	128	118	104	118
2月	450	424	422	452	505	122	109	108	89	108
3月	421	418	428	421	433	85	97	101	81	83
4月	359	333	366	370	369	99	83	97	87	77
5月	346	357	354	356	373	82	87	102	84	70
6月	306	267	278	302	286	82	75	62	68	65
7月	347	335	341	345	441	96	90	77	68	72
8月	326	400	364	371	398	62	103	78	67	73
9月	286	308	303	297	315	69	84	69	57	50
10月	329	354	329	296	334	114	88	73	79	62
11月	359	311	385	373	326	108	89	88	91	59
12月	470	397	424	451	409	146	101	101	105	81
計	4,497	4,440	4,496	4,551	4,772	1,182	1,134	1,074	980	918
男	2,967	2,981	3,003	2,970	3,100	787	781	750	636	623
女	1,530	1,459	1,493	1,581	1,672	395	353	324	344	295
月平均	375	370	375	379	398	99	95	90	82	77
指数	100.0	98.7	100.0	101.2	106.1	100.0	95.9	90.9	82.9	77.7
解剖率	-	-	-	-	-	26.3	25.5	23.9	21.5	19.2

第3表 死因の種類・性別, 検案・解剖件数

死因の種類	検案・解剖		検 案 件 数			解 剖 件 数		
	性		男	女	計	男	女	計
平成 30年の検案・解剖件数			3,100	1,672	4,772	623	295	918
1 病 死			2,256	1,222	3,478	513	227	740
不慮の外因死(2-8)			217	171	388	85	53	138
2 交通事故			2	-	2	-	-	-
3 転倒・転落			38	12	50	14	6	20
4 溺 水			57	63	120	29	21	50
5 煙・火災及び火焰による傷害			1	-	1	-	-	-
6 窒 息			36	44	80	7	6	13
7 中 毒			15	6	21	9	2	11
8 その他			68	46	114	26	18	44
その他及び不詳の外因死(9-11)			379	217	596	21	14	35
9 自 殺			353	205	558	5	4	9
10 他 殺			-	-	-	-	-	-
11 その他及び不詳の外因			26	12	38	16	10	26
12 不詳の死			248	62	310	4	1	5
行政→司法解剖に移行*			2	2	4	-	-	-

*:死因分類は行っていない

第4表 検案件数:死因・月・性別(その1:病死)

死 因	月 性	検 案 総 数		1		2		3		
		総 数	男	女	男	女	男	女	男	女
平成 26年		4,497	2,967	1,530	329	169	292	158	261	160
平成 27年		4,440	2,981	1,459	356	180	282	142	269	149
平成 28年		4,496	3,003	1,493	329	173	255	167	291	137
平成 29年		4,551	2,970	1,581	335	182	285	167	272	149
平成 30年の検案件数		4,772	3,100	1,672	363	220	317	188	286	147
病 死(1)		3,478	2,256	1,222	305	176	246	147	211	115
1) 感染症及び寄生虫症		35	25	10	-	-	4	1	4	1
結 核		6	6	-	-	-	-	-	1	-
その他		29	19	10	-	-	4	1	3	1
2) 新生物		181	134	47	19	7	12	8	16	-
3) 血液・造血器・免疫疾患		11	6	5	-	-	-	-	2	2
4) 内分泌・栄養・代謝疾患		94	67	27	11	9	4	3	7	1
糖尿病		47	33	14	6	3	2	3	2	1
その他		47	34	13	5	6	2	-	5	-
5) 精神及び行動の障害		12	8	4	2	-	1	-	-	-
6) 神経系の疾患		29	18	11	2	-	2	1	1	2
7) 眼疾患		-	-	-	-	-	-	-	-	-
8) 耳疾患		-	-	-	-	-	-	-	-	-
9) 循環器系疾患		2,405	1,511	894	195	124	173	106	131	94
高血圧性心疾患		276	167	109	21	17	18	13	11	11
虚血性心疾患		1,079	739	340	86	42	71	32	70	36
肺性心疾患		11	6	5	1	1	-	1	-	2
心筋症		103	72	31	13	3	10	8	3	-
その他の心疾患		409	229	180	37	27	33	27	23	24
脳血管疾患		263	158	105	22	20	18	12	15	7
動・静脈系疾患		127	62	65	5	9	7	7	5	9
その他		137	78	59	10	5	16	6	4	5
10) 呼吸器系疾患		295	207	88	28	11	31	9	20	7
肺 炎		161	114	47	20	9	21	6	14	5
その他		134	93	41	8	2	10	3	6	2
11) 消化器系疾患		267	204	63	37	12	14	10	22	-
アルコール性肝疾患		95	80	15	15	6	8	-	8	-
その他の肝疾患		79	66	13	8	1	5	4	11	-
その他		93	58	35	14	5	1	6	3	-
12) 皮膚・皮下組織の疾患		2	1	1	-	-	-	-	-	-
13) 筋骨格系・結合組織の疾患		3	1	2	1	1	-	-	-	-
14) 尿路性器系疾患		53	35	18	4	4	1	3	2	2
15) 妊娠・分娩・産褥		-	-	-	-	-	-	-	-	-
16) 周産期の疾患		-	-	-	-	-	-	-	-	-
17) 先天奇形・変形・染色体異常		1	-	1	-	-	-	1	-	-
18) 症状, 徴候及び異常臨床所見・異常		90	39	51	6	8	4	5	6	6
乳幼児突然死症候群		-	-	-	-	-	-	-	-	-
その他の突然死		1	1	-	-	-	-	-	1	-
その他		89	38	51	6	8	4	5	5	6

4		5		6		7		8		9		10		11		12	
男	女	男	女	男	女	男	女	男	女	男	女	男	女	男	女	男	女
236	123	231	115	197	109	244	103	212	114	206	80	227	102	237	122	295	175
218	115	253	104	179	88	222	113	268	132	229	79	233	121	218	93	254	143
260	106	238	116	196	82	232	109	246	118	204	99	220	109	268	117	264	160
239	131	241	115	205	97	236	109	246	125	190	107	187	109	257	116	277	174
236	133	239	134	184	102	289	152	264	134	209	106	236	98	209	117	268	141
159	94	165	90	131	65	181	96	177	89	144	75	167	67	159	88	211	120
2	-	1	2	4	2	2	-	2	-	2	1	1	1	-	1	3	1
1	-	-	-	-	-	1	-	1	-	2	-	-	-	-	-	-	-
1	-	1	2	4	2	1	-	1	-	-	1	1	1	-	1	3	1
8	4	10	3	3	2	10	5	7	2	9	6	13	2	13	2	14	6
-	-	1	-	-	1	-	-	1	-	2	1	-	1	-	-	-	-
6	1	5	1	-	2	6	1	11	1	-	2	5	1	3	2	9	3
2	1	2	1	-	1	5	-	6	-	-	-	4	1	-	2	4	1
4	-	3	-	-	1	1	1	5	1	-	2	1	-	3	-	5	2
1	-	-	1	2	-	-	2	-	-	1	-	1	-	-	-	-	1
1	-	2	-	1	1	-	2	2	2	2	-	2	-	1	2	2	1
-	-	-	-	-	-	-	-	-	-	-	-	-	-	-	-	-	-
-	-	-	-	-	-	-	-	-	-	-	-	-	-	-	-	-	-
102	73	117	59	90	46	122	73	115	61	106	48	114	53	102	68	144	89
12	7	8	5	13	8	11	10	18	8	16	9	13	3	5	7	21	11
48	28	68	21	41	13	73	30	55	26	53	23	57	23	55	29	62	37
-	1	4	-	-	-	-	-	-	-	-	-	-	-	1	-	-	-
7	2	2	3	5	2	8	3	5	1	2	1	7	-	6	4	4	4
19	16	9	14	13	9	15	12	9	8	17	4	15	8	16	13	23	18
11	12	13	9	9	6	6	7	11	7	9	5	11	6	12	5	21	9
5	6	4	3	7	5	4	3	3	6	5	4	8	4	2	3	7	6
-	1	9	4	2	3	5	8	14	5	4	2	3	9	5	7	6	4
14	9	12	10	12	5	15	6	15	8	8	9	17	3	19	2	16	9
8	6	4	5	5	1	9	3	5	4	5	4	6	1	13	-	4	3
6	3	8	5	7	4	6	3	10	4	3	5	11	2	6	2	12	6
15	2	13	7	13	5	18	4	16	5	12	5	11	3	14	7	19	3
9	-	4	1	4	-	3	1	9	-	6	1	1	2	4	4	9	-
2	2	5	-	6	-	6	2	4	-	2	2	6	1	7	-	4	1
4	-	4	6	3	5	9	1	3	5	4	2	4	-	3	3	6	2
1	-	-	1	-	-	-	-	-	-	-	-	-	-	-	-	-	-
-	-	-	-	-	-	-	-	-	-	-	-	-	-	-	-	-	1
5	1	2	2	5	1	3	3	4	2	2	-	2	-	3	-	2	-
-	-	-	-	-	-	-	-	-	-	-	-	-	-	-	-	-	-
-	-	-	-	-	-	-	-	-	-	-	-	-	-	-	-	-	-
-	-	-	-	-	-	-	-	-	-	-	-	-	-	-	-	-	-
4	4	2	4	1	-	5	-	4	8	-	3	1	3	4	4	2	6
-	-	-	-	-	-	-	-	-	-	-	-	-	-	-	-	-	-
-	-	-	-	-	-	-	-	-	-	-	-	-	-	-	-	-	-
4	4	2	4	1	-	5	-	4	8	-	3	1	3	4	4	2	6

第4表 検案件数:死因・月・性別(その2:不慮の外因死)

死因	月 性	検 案 総 数		1		2		3		
		総 数	男	女	男	女	男	女	男	女
不慮の外因死(2~8)		388	217	171	23	23	33	26	18	16
2 交通事故		2	2	-	-	-	-	-	-	-
3 転倒・転落		50	38	12	4	1	3	1	3	1
4 溺 水		120	57	63	8	7	12	17	9	8
5 煙・火災及び火焰による傷害		1	1	-	-	-	-	-	-	-
火 災		-	-	-	-	-	-	-	-	-
熱 傷		1	1	-	-	-	-	-	-	-
その他		-	-	-	-	-	-	-	-	-
6 窒 息		80	36	44	5	8	7	5	1	4
異物誤嚥		79	35	44	5	8	7	5	1	4
気道閉塞		1	1	-	-	-	-	-	-	-
酸素欠乏		-	-	-	-	-	-	-	-	-
その他		-	-	-	-	-	-	-	-	-
7 中 毒		21	15	6	-	-	1	-	1	-
催眠剤・向精神剤		3	-	3	-	-	-	-	-	-
アルコール		15	13	2	-	-	1	-	1	-
覚醒剤・麻薬		-	-	-	-	-	-	-	-	-
農 薬		-	-	-	-	-	-	-	-	-
一酸化炭素		1	1	-	-	-	-	-	-	-
シンナー		1	1	-	-	-	-	-	-	-
その他		1	-	1	-	-	-	-	-	-
8 その他		114	68	46	6	7	10	3	4	3
鈍器・鈍体		-	-	-	-	-	-	-	-	-
圧 迫		1	1	-	-	-	-	-	-	-
感 電		-	-	-	-	-	-	-	-	-
凍 死		26	18	8	3	4	9	3	3	1
熱 傷		2	2	-	1	-	-	-	-	-
鋭 器		-	-	-	-	-	-	-	-	-
熱 射		83	46	37	2	3	1	-	1	2
その他		2	1	1	-	-	-	-	-	-

4		5		6		7		8		9		10		11		12	
男	女	男	女	男	女	男	女	男	女	男	女	男	女	男	女	男	女
14	10	12	11	7	6	33	26	20	12	9	8	10	9	12	12	26	12
-	-	1	-	-	-	-	-	1	-	-	-	-	-	-	-	-	-
4	1	3	-	2	2	3	1	4	1	2	2	2	1	4	1	4	-
3	4	2	4	2	1	-	2	2	2	1	1	4	6	7	3	7	8
-	-	-	-	-	-	-	-	-	-	-	-	1	-	-	-	-	-
-	-	-	-	-	-	-	-	-	-	-	-	-	-	-	-	-	-
-	-	-	-	-	-	-	-	-	-	-	-	1	-	-	-	-	-
-	-	-	-	-	-	-	-	-	-	-	-	-	-	-	-	-	-
3	3	4	7	-	2	2	4	1	4	4	3	2	1	1	2	6	1
3	3	4	7	-	2	2	4	1	4	4	3	2	1	1	2	5	1
-	-	-	-	-	-	-	-	-	-	-	-	-	-	-	-	1	-
-	-	-	-	-	-	-	-	-	-	-	-	-	-	-	-	-	-
-	-	-	-	-	-	-	-	-	-	-	-	-	-	-	-	-	-
2	2	-	-	1	1	1	-	1	-	1	-	-	-	-	3	7	-
-	2	-	-	-	-	-	-	-	-	-	-	-	-	-	1	-	-
2	-	-	-	1	1	1	-	-	-	1	-	-	-	-	1	6	-
-	-	-	-	-	-	-	-	-	-	-	-	-	-	-	-	-	-
-	-	-	-	-	-	-	-	-	-	-	-	-	-	-	-	-	-
-	-	-	-	-	-	-	-	-	-	-	-	-	-	-	-	1	-
-	-	-	-	-	-	-	-	1	-	-	-	-	-	-	-	-	-
-	-	-	-	-	-	-	-	-	-	-	-	-	-	-	1	-	-
2	-	2	-	2	-	27	19	11	5	1	2	1	1	-	3	2	3
-	-	-	-	-	-	-	-	-	-	-	-	-	-	-	-	-	-
-	-	-	-	1	-	-	-	-	-	-	-	-	-	-	-	-	-
-	-	-	-	-	-	-	-	-	-	-	-	-	-	-	-	-	-
-	-	1	-	-	-	-	-	-	-	-	-	1	-	-	-	1	-
1	-	-	-	-	-	-	-	-	-	-	-	-	-	-	-	-	-
-	-	-	-	-	-	-	-	-	-	-	-	-	-	-	-	-	-
1	-	1	-	1	-	27	19	11	5	-	1	-	1	-	3	1	3
-	-	-	-	-	-	-	-	-	-	1	1	-	-	-	-	-	-

第4表 検案件数:死因・月・性別(その3:その他及び不詳の外因死と不詳の死)

死因	月 性	検 案 総 数		1		2		3		
		総 数	男	女	男	女	男	女	男	女
その他及び不詳の外因死(9~11)		596	379	217	31	19	30	14	41	15
9 自殺		558	353	205	28	19	29	14	38	14
縊 頸		282	191	91	15	7	16	8	21	4
飛び降り		156	92	64	5	8	8	2	8	4
交通機関		17	12	5	-	-	2	-	1	-
入 水		31	15	16	-	-	1	1	2	-
鋭 器		13	9	4	1	2	-	-	2	-
銃 器		-	-	-	-	-	-	-	-	-
中 毒		49	28	21	5	1	1	3	4	4
催眠剤・向精神剤		14	-	14	-	1	-	3	-	3
覚醒剤・麻薬		-	-	-	-	-	-	-	-	-
農 薬		1	-	1	-	-	-	-	-	-
一酸化炭素		27	23	4	4	-	1	-	4	1
消毒剤		-	-	-	-	-	-	-	-	-
青酸化合物		-	-	-	-	-	-	-	-	-
その他		7	5	2	1	-	-	-	-	-
通 電		1	-	1	-	1	-	-	-	-
焼身・熱傷		-	-	-	-	-	-	-	-	-
自 絞		1	-	1	-	-	-	-	-	-
その他		8	6	2	2	-	1	-	-	2
10 他 殺		-	-	-	-	-	-	-	-	-
11 その他及び不詳の外因		38	26	12	3	-	1	-	3	1
溺 水		22	15	7	3	-	-	-	3	1
交通機関		1	1	-	-	-	-	-	-	-
中 毒		4	1	3	-	-	-	-	-	-
転 落		9	7	2	-	-	-	-	-	-
その他		2	2	-	-	-	1	-	-	-
不詳の死(12)		310	248	62	4	2	8	1	16	1
高度腐敗		307	248	59	4	2	8	1	16	1
ミイラ化		-	-	-	-	-	-	-	-	-
その他		3	-	3	-	-	-	-	-	-
行政→司法解剖に移行*		4	2	2	-	-	-	1	1	-

*:死因分類は行っていない

4		5		6		7		8		9		10		11		12	
男	女	男	女	男	女	男	女	男	女	男	女	男	女	男	女	男	女
37	24	28	26	31	28	35	18	23	18	36	16	38	16	25	16	24	7
32	23	25	24	30	27	32	17	21	16	36	15	35	14	24	15	23	7
19	9	17	10	17	11	16	7	11	9	17	4	12	11	13	7	17	4
5	7	4	11	8	7	10	6	6	2	10	8	15	3	9	3	4	3
1	1	-	-	-	1	2	-	1	1	1	1	2	-	-	1	2	-
1	3	-	1	-	5	2	1	-	1	4	2	5	-	-	2	-	-
1	1	1	-	-	-	1	-	1	1	1	-	-	-	1	-	-	-
-	-	-	-	-	-	-	-	-	-	-	-	-	-	-	-	-	-
3	2	3	2	5	2	1	3	2	2	3	-	1	-	-	2	-	-
-	1	-	1	-	-	-	2	-	2	-	-	-	-	-	1	-	-
-	-	-	-	-	-	-	-	-	-	-	-	-	-	-	-	-	-
-	-	-	1	-	-	-	-	-	-	-	-	-	-	-	-	-	-
2	1	2	-	5	1	-	1	2	-	2	-	1	-	-	-	-	-
-	-	-	-	-	-	-	-	-	-	-	-	-	-	-	-	-	-
-	-	-	-	-	-	-	-	-	-	-	-	-	-	-	-	-	-
1	-	1	-	-	1	1	-	-	-	1	-	-	-	-	1	-	-
-	-	-	-	-	-	-	-	-	-	-	-	-	-	-	-	-	-
-	-	-	-	-	-	-	-	-	-	-	-	-	-	-	-	-	-
-	-	-	-	-	1	-	-	-	-	-	-	-	-	-	-	-	-
2	-	-	-	-	-	-	-	-	-	-	-	-	-	1	-	-	-
-	-	-	-	-	-	-	-	-	-	-	-	-	-	-	-	-	-
5	1	3	2	1	1	3	1	2	2	-	1	3	2	1	1	1	-
3	1	2	2	-	-	3	-	-	-	-	1	1	1	-	1	-	-
-	-	-	-	-	-	-	-	1	-	-	-	-	-	-	-	-	-
1	-	-	-	-	-	-	1	-	2	-	-	-	-	-	-	-	-
1	-	1	-	-	1	-	-	1	-	-	-	2	1	1	-	1	-
-	-	-	-	1	-	-	-	-	-	-	-	-	-	-	-	-	-
26	5	34	7	15	3	40	12	44	15	20	7	21	6	13	1	7	2
26	5	34	7	15	3	40	11	44	15	20	7	21	4	13	1	7	2
-	-	-	-	-	-	-	-	-	-	-	-	-	-	-	-	-	-
-	-	-	-	-	-	-	1	-	-	-	-	-	2	-	-	-	-
-	-	-	-	-	-	-	-	-	-	-	-	1	1	-	-	-	-

第5表 検案件数:死因・年齢・性別(その1:病死)

死 因	年 齢	検 案 総 数		0-4	5-9	10-14	15-19	20-24	25-29								
		性	総 数	男	女	男	女	男	女	男	女						
平成 26年			4,497	2,967	1,530	-	-	-	-	1	1	7	4	21	14	26	20
平成 27年			4,440	2,981	1,459	-	-	1	1	1	-	8	2	21	9	33	25
平成 28年			4,496	3,003	1,493	-	-	-	-	1	-	4	6	21	9	27	22
平成 29年			4,551	2,970	1,581	-	-	1	-	7	2	8	6	33	13	17	13
平成 30年の検案件数			4,772	3,100	1,672	-	-	1	-	2	1	10	7	25	17	24	16
病 死(1)			3,478	2,256	1,222	-	-	-	-	-	-	1	1	1	1	4	2
1) 感染症及び寄生虫症			35	25	10	-	-	-	-	-	-	-	-	-	-	-	-
結 核			6	6	-	-	-	-	-	-	-	-	-	-	-	-	-
その他			29	19	10	-	-	-	-	-	-	-	-	-	-	-	-
2) 新生物			181	134	47	-	-	-	-	-	-	-	-	-	-	-	-
3) 血液・造血器・免疫疾患			11	6	5	-	-	-	-	-	-	-	-	-	-	-	-
4) 内分泌・栄養・代謝疾患			94	67	27	-	-	-	-	-	-	-	-	-	-	-	1
糖尿病			47	33	14	-	-	-	-	-	-	-	-	-	-	-	1
その他			47	34	13	-	-	-	-	-	-	-	-	-	-	-	-
5) 精神及び行動の障害			12	8	4	-	-	-	-	-	-	-	-	-	-	-	-
6) 神経系の疾患			29	18	11	-	-	-	-	-	1	-	-	-	-	2	1
7) 眼疾患			-	-	-	-	-	-	-	-	-	-	-	-	-	-	-
8) 耳疾患			-	-	-	-	-	-	-	-	-	-	-	-	-	-	-
9) 循環器系疾患			2,405	1,511	894	-	-	-	-	-	-	1	1	1	1	2	-
高血圧性心疾患			276	167	109	-	-	-	-	-	-	-	-	-	-	-	-
虚血性心疾患			1,079	739	340	-	-	-	-	-	-	-	-	-	-	-	-
肺性心疾患			11	6	5	-	-	-	-	-	-	-	-	-	-	-	-
心筋症			103	72	31	-	-	-	-	-	-	-	-	-	-	1	-
その他の心疾患			409	229	180	-	-	-	-	-	-	1	1	-	-	-	-
脳血管疾患			263	158	105	-	-	-	-	-	-	-	-	-	1	-	-
動・静脈系疾患			127	62	65	-	-	-	-	-	-	-	-	-	-	1	-
その他			137	78	59	-	-	-	-	-	-	-	-	-	-	-	-
10) 呼吸器系疾患			295	207	88	-	-	-	-	-	-	-	-	-	-	-	-
肺 炎			161	114	47	-	-	-	-	-	-	-	-	-	-	-	-
その他			134	93	41	-	-	-	-	-	-	-	-	-	-	-	-
11) 消化器系疾患			267	204	63	-	-	-	-	-	-	-	-	-	-	-	-
アルコール性肝疾患			95	80	15	-	-	-	-	-	-	-	-	-	-	-	-
その他の肝疾患			79	66	13	-	-	-	-	-	-	-	-	-	-	-	-
その他			93	58	35	-	-	-	-	-	-	-	-	-	-	-	-
12) 皮膚・皮下組織の疾患			2	1	1	-	-	-	-	-	-	-	-	-	-	-	-
13) 筋骨格系・結合組織の疾患			3	1	2	-	-	-	-	-	-	-	-	-	-	-	-
14) 尿路性器系疾患			53	35	18	-	-	-	-	-	-	-	-	-	-	-	-
15) 妊娠・分娩・産褥			-	-	-	-	-	-	-	-	-	-	-	-	-	-	-
16) 周産期の疾患			-	-	-	-	-	-	-	-	-	-	-	-	-	-	-
17) 先天奇形・変形・染色体異常			1	-	1	-	-	-	-	-	-	-	-	-	-	-	-
18) 症状、徴候及び異常臨床所見・異常			90	39	51	-	-	-	-	-	-	-	-	-	-	-	-
乳幼児突然死症候群			-	-	-	-	-	-	-	-	-	-	-	-	-	-	-
その他の突然死			1	1	-	-	-	-	-	-	-	-	-	-	-	-	-
その他			89	38	51	-	-	-	-	-	-	-	-	-	-	-	-

平成 30年1月1日～平成 30年12月31日

30-34		35-39		40-44		45-49		50-54		55-59		60-64		65-69		70-74		75-79		80-84		85-89		90-			
男	女	男	女	男	女	男	女	男	女	男	女	男	女	男	女	男	女	男	女	男	女	男	女	男	女	男	女
37	15	57	30	112	39	133	47	167	55	212	61	347	69	415	109	432	158	406	230	318	288	198	232	78	158		
41	17	77	17	107	34	119	41	166	47	199	37	311	65	441	101	408	152	443	223	351	292	169	236	85	160		
51	28	53	12	88	32	126	40	184	45	196	37	288	64	509	127	437	152	386	195	335	294	209	264	88	166		
35	16	58	17	69	37	102	38	154	42	200	54	248	63	503	130	401	175	425	221	369	308	237	275	103	171		
37	15	56	20	84	38	118	45	158	59	208	52	265	64	440	133	475	178	437	239	402	296	238	289	120	203		
8	2	20	7	38	18	78	23	103	33	135	33	207	40	341	97	354	123	345	185	329	238	189	237	103	182		
-	-	-	-	1	-	1	-	1	-	1	-	7	1	2	1	4	3	1	3	3	-	4	2	-	-		
-	-	-	-	-	-	-	-	-	-	-	-	3	-	-	-	1	-	-	-	1	-	1	-	-	-		
-	-	-	-	1	-	1	-	1	-	1	-	4	1	2	1	3	3	1	3	2	-	3	2	-	-		
1	-	1	-	-	2	-	1	1	2	8	2	10	4	22	6	26	7	33	7	17	13	8	3	7	-		
-	-	-	-	-	-	-	-	-	-	-	-	-	-	1	-	-	1	2	-	2	-	1	2	-	2		
-	1	3	-	1	-	5	-	5	1	2	2	8	-	11	4	8	3	9	5	12	7	1	1	2	2		
-	-	-	-	-	-	3	-	3	-	1	2	5	-	6	3	4	3	4	2	6	2	-	-	1	1		
-	1	3	-	1	-	2	-	2	1	1	-	3	-	5	1	4	-	5	3	6	5	1	1	1	1		
-	-	-	-	-	1	1	-	-	1	2	-	1	1	3	-	-	-	-	1	-	-	-	-	1	-		
-	-	-	-	-	1	2	-	-	-	3	1	2	-	2	2	1	2	2	3	2	1	1	-	-	-		
-	-	-	-	-	-	-	-	-	-	-	-	-	-	-	-	-	-	-	-	-	-	-	-	-	-		
-	-	-	-	-	-	-	-	-	-	-	-	-	-	-	-	-	-	-	-	-	-	-	-	-	-		
6	1	11	3	25	9	44	13	73	18	78	18	128	27	227	62	238	92	232	144	228	185	144	184	74	136		
-	-	-	-	1	-	1	-	4	2	7	3	14	3	28	9	33	7	28	13	23	25	19	26	9	21		
1	-	4	-	7	4	24	6	41	6	42	4	69	8	114	24	110	40	119	53	106	65	67	75	35	55		
-	-	-	-	-	-	-	1	-	1	1	-	1	-	3	1	-	-	-	1	-	-	1	1	-	-		
1	-	-	1	1	2	3	-	3	1	2	-	7	1	14	-	8	4	16	2	11	7	4	8	1	5		
2	1	3	1	6	1	3	1	8	3	12	5	14	7	28	12	41	12	30	31	36	35	31	35	14	35		
2	-	4	1	7	2	8	4	11	3	5	5	14	5	25	10	28	14	17	16	23	25	7	11	7	8		
-	-	-	-	1	-	3	1	3	1	6	1	5	2	10	2	7	9	7	19	10	10	6	13	3	7		
-	-	-	-	2	-	2	-	3	1	3	-	4	1	5	4	11	6	15	9	19	18	9	15	5	5		
1	-	-	1	-	1	7	2	2	2	7	5	17	3	32	6	35	7	43	16	32	12	19	19	12	14		
1	-	-	-	-	1	4	1	1	2	6	1	9	3	21	2	15	2	18	10	17	7	14	10	8	8		
-	-	-	1	-	-	3	1	1	-	1	4	8	-	11	4	20	5	25	6	15	5	5	9	4	6		
-	-	5	3	10	3	18	3	21	9	29	4	26	4	32	9	29	4	14	2	15	10	4	9	1	3		
-	-	3	2	4	2	6	1	10	4	16	2	11	1	17	2	11	1	1	-	1	-	-	-	-	-		
-	-	1	1	5	1	7	1	9	3	9	-	10	2	7	1	6	1	6	-	3	2	3	1	-	-		
-	-	1	-	1	-	5	1	2	2	4	2	5	1	8	6	12	2	7	2	11	8	1	8	1	3		
-	-	-	-	-	-	-	1	-	-	-	-	-	-	-	-	1	-	-	-	-	-	-	-	-	-		
-	-	-	-	-	-	-	1	-	-	-	-	-	-	-	-	-	-	-	-	1	-	-	1	-	-		
-	-	-	-	-	1	-	1	-	-	3	1	3	-	6	4	6	2	5	1	8	5	3	2	1	1		
-	-	-	-	-	-	-	-	-	-	-	-	-	-	-	-	-	-	-	-	-	-	-	-	-	-		
-	-	-	-	-	-	-	-	-	-	-	-	-	-	-	-	-	-	-	-	-	-	-	-	-	-		
-	-	-	-	-	-	-	-	-	-	-	-	-	-	-	-	-	1	-	-	-	-	-	-	-	-		
-	-	-	-	1	-	-	1	-	-	2	-	5	-	3	3	6	1	4	3	9	5	4	14	5	24		
-	-	-	-	-	-	-	-	-	-	-	-	-	-	-	-	-	-	-	-	-	-	-	-	-	-		
-	-	-	-	1	-	-	-	-	-	-	-	-	-	-	-	-	-	-	-	-	-	-	-	-	-		
-	-	-	-	-	-	-	1	-	-	2	-	5	-	3	3	6	1	4	3	9	5	4	14	5	24		

第5表 検案件数:死因・年齢・性別(その2:不慮の外因死)

死 因	年 齢	検 案 総 数		0-4		5-9		10-14		15-19		20-24		25-29			
		性	総 数	男	女	男	女	男	女	男	女	男	女	男	女		
不慮の外因死(2~8)			388	217	171	-	-	1	-	-	-	-	-	1	1	1	2
2 交通事故			2	2	-	-	-	-	-	-	-	-	-	-	-	-	-
3 転倒・転落			50	38	12	-	-	-	-	-	-	-	1	-	-	-	-
4 溺 水			120	57	63	-	-	1	-	-	-	-	-	-	1	1	-
5 煙・火災及び火焰による傷害			1	1	-	-	-	-	-	-	-	-	-	-	-	-	-
火 災			-	-	-	-	-	-	-	-	-	-	-	-	-	-	-
熱 傷			1	1	-	-	-	-	-	-	-	-	-	-	-	-	-
その他			-	-	-	-	-	-	-	-	-	-	-	-	-	-	-
6 窒 息			80	36	44	-	-	-	-	-	-	-	-	-	-	-	1
異物誤嚥			79	35	44	-	-	-	-	-	-	-	-	-	-	-	1
気道閉塞			1	1	-	-	-	-	-	-	-	-	-	-	-	-	-
酸素欠乏			-	-	-	-	-	-	-	-	-	-	-	-	-	-	-
その他			-	-	-	-	-	-	-	-	-	-	-	-	-	-	-
7 中 毒			21	15	6	-	-	-	-	-	-	-	-	1	-	-	-
催眠剤・向精神剤			3	-	3	-	-	-	-	-	-	-	-	-	-	-	-
アルコール			15	13	2	-	-	-	-	-	-	-	-	-	-	-	-
覚醒剤・麻薬			-	-	-	-	-	-	-	-	-	-	-	-	-	-	-
農 薬			-	-	-	-	-	-	-	-	-	-	-	-	-	-	-
一酸化炭素			1	1	-	-	-	-	-	-	-	-	-	-	-	-	-
シンナー			1	1	-	-	-	-	-	-	-	-	-	-	-	-	-
その他			1	-	1	-	-	-	-	-	-	-	-	1	-	-	-
8 その他			114	68	46	-	-	-	-	-	-	-	-	-	-	-	-
鈍器・鈍体			-	-	-	-	-	-	-	-	-	-	-	-	-	-	-
圧 迫			1	1	-	-	-	-	-	-	-	-	-	-	-	-	-
感 電			-	-	-	-	-	-	-	-	-	-	-	-	-	-	-
凍 死			26	18	8	-	-	-	-	-	-	-	-	-	-	-	-
熱 傷			2	2	-	-	-	-	-	-	-	-	-	-	-	-	-
鋭 器			-	-	-	-	-	-	-	-	-	-	-	-	-	-	-
熱 射			83	46	37	-	-	-	-	-	-	-	-	-	-	-	-
その他			2	1	1	-	-	-	-	-	-	-	-	-	-	-	-

平成 30年1月1日～平成 30年12月31日

30-34		35-39		40-44		45-49		50-54		55-59		60-64		65-69		70-74		75-79		80-84		85-89		90-			
男	女	男	女	男	女	男	女	男	女	男	女	男	女	男	女	男	女	男	女	男	女	男	女	男	女	男	女
-	1	3	-	5	1	3	1	7	4	15	2	14	5	30	11	29	21	34	28	36	37	31	40	7	17		
-	-	-	-	1	-	-	-	-	-	-	-	-	-	-	-	-	1	-	-	-	-	-	-	-	-		
-	-	-	-	1	-	1	-	1	-	3	-	4	1	7	-	3	2	6	3	7	2	2	4	2	-		
-	-	-	-	1	-	1	-	1	-	1	-	3	2	2	4	8	12	11	11	14	17	11	13	2	3		
-	-	-	-	-	-	-	-	-	-	-	-	-	-	-	-	-	-	-	-	-	-	1	-	-	-		
-	-	-	-	-	-	-	-	-	-	-	-	-	-	-	-	-	-	-	-	-	-	-	-	-	-		
-	-	-	-	-	-	-	-	-	-	-	-	-	-	-	-	-	-	-	-	-	-	1	-	-	-		
-	-	-	-	-	-	-	-	-	-	-	-	-	-	-	-	-	-	-	-	-	-	-	-	-	-		
-	-	-	-	-	1	-	-	2	-	-	1	2	-	6	1	7	2	2	7	6	5	9	14	2	12		
-	-	-	-	-	1	-	-	2	-	-	1	2	-	5	1	7	2	2	7	6	5	9	14	2	12		
-	-	-	-	-	-	-	-	-	-	-	-	-	-	1	-	-	-	-	-	-	-	-	-	-	-		
-	-	-	-	-	-	-	-	-	-	-	-	-	-	-	-	-	-	-	-	-	-	-	-	-	-		
-	-	-	-	-	-	-	-	-	-	-	-	-	-	-	-	-	-	-	-	-	-	-	-	-	-		
-	1	2	-	1	-	1	1	2	2	3	-	-	-	3	-	1	1	-	-	1	-	1	-	-	-		
-	1	-	-	-	-	-	1	-	1	-	-	-	-	-	-	-	-	-	-	-	-	-	-	-	-		
-	-	2	-	-	-	1	-	1	1	3	-	-	-	3	-	1	1	-	-	1	-	1	-	-	-		
-	-	-	-	-	-	-	-	-	-	-	-	-	-	-	-	-	-	-	-	-	-	-	-	-	-		
-	-	-	-	-	-	-	-	-	-	-	-	-	-	-	-	-	-	-	-	-	-	-	-	-	-		
-	-	-	-	-	-	-	-	1	-	-	-	-	-	-	-	-	-	-	-	-	-	-	-	-	-		
-	-	-	-	1	-	-	-	-	-	-	-	-	-	-	-	-	-	-	-	-	-	-	-	-	-		
-	-	-	-	-	-	-	-	-	-	-	-	-	-	-	-	-	-	-	-	-	-	-	-	-	-		
-	-	1	-	1	-	-	-	1	2	8	1	5	2	12	6	10	4	14	7	8	13	7	9	1	2		
-	-	-	-	-	-	-	-	-	-	-	-	-	-	-	-	-	-	-	-	-	-	-	-	-	-		
-	-	-	-	-	-	-	-	-	-	-	-	-	-	-	-	-	-	-	1	-	-	-	-	-	-		
-	-	-	-	-	-	-	-	-	-	-	-	-	-	-	-	-	-	-	-	-	-	-	-	-	-		
-	-	1	-	-	-	-	-	1	1	1	-	2	-	2	1	3	1	6	2	1	3	1	-	-	-		
-	-	-	-	-	-	-	-	-	-	-	-	-	-	-	-	-	-	-	-	-	-	2	-	-	-		
-	-	-	-	-	-	-	-	-	-	-	-	-	-	-	-	-	-	-	-	-	-	-	-	-	-		
-	-	-	-	-	-	-	-	-	1	7	1	3	2	10	5	7	3	8	4	6	10	4	9	1	2		
-	-	-	-	1	-	-	-	-	-	-	-	-	-	-	-	-	-	1	-	-	-	-	-	-	-		

第5表 検案件数:死因・年齢・性別(その3:その他及び不詳の外因死と不詳の死)

死因	年 齢	検 案 総 数		0-4		5-9		10-14		15-19		20-24		25-29		
		総 数	男	女	男	女	男	女	男	女	男	女	男	女	男	女
その他及び不詳の外因死(9~11)		596	379	217	-	-	-	-	2	1	9	6	23	15	19	12
9 自殺		558	353	205	-	-	-	-	2	-	8	6	21	15	19	12
縊 頸		282	191	91	-	-	-	-	-	-	3	2	12	3	10	5
飛び降り		156	92	64	-	-	-	-	2	-	3	2	8	8	4	6
交通機関		17	12	5	-	-	-	-	-	-	-	1	-	-	1	-
入 水		31	15	16	-	-	-	-	-	-	-	-	1	-	-	-
鋭 器		13	9	4	-	-	-	-	-	-	-	-	-	-	-	-
銃 器		-	-	-	-	-	-	-	-	-	-	-	-	-	-	-
中 毒		49	28	21	-	-	-	-	-	-	1	1	-	4	3	1
催眠剤・向精神剤		14	-	14	-	-	-	-	-	-	-	-	-	4	-	1
覚醒剤・麻薬		-	-	-	-	-	-	-	-	-	-	-	-	-	-	-
農 薬		1	-	1	-	-	-	-	-	-	-	-	-	-	-	-
一酸化炭素		27	23	4	-	-	-	-	-	-	1	1	-	-	1	-
消毒剤		-	-	-	-	-	-	-	-	-	-	-	-	-	-	-
青酸化合物		-	-	-	-	-	-	-	-	-	-	-	-	-	-	-
その他		7	5	2	-	-	-	-	-	-	-	-	-	-	2	-
通 電		1	-	1	-	-	-	-	-	-	-	-	-	-	-	-
焼身・熱傷		-	-	-	-	-	-	-	-	-	-	-	-	-	-	-
自 絞		1	-	1	-	-	-	-	-	-	-	-	-	-	-	-
その他		8	6	2	-	-	-	-	-	-	1	-	-	-	1	-
10 他 殺		-	-	-	-	-	-	-	-	-	-	-	-	-	-	-
11 その他及び不詳の外因		38	26	12	-	-	-	-	-	1	1	-	2	-	-	-
溺 水		22	15	7	-	-	-	-	-	-	-	-	1	-	-	-
交通機関		1	1	-	-	-	-	-	-	-	-	-	-	-	-	-
中 毒		4	1	3	-	-	-	-	-	-	-	-	-	-	-	-
転 落		9	7	2	-	-	-	-	-	1	1	-	1	-	-	-
その他		2	2	-	-	-	-	-	-	-	-	-	-	-	-	-
不詳の死 (12)		310	248	62	-	-	-	-	-	-	-	-	-	-	-	-
高度腐敗		307	248	59	-	-	-	-	-	-	-	-	-	-	-	-
ミイラ化		-	-	-	-	-	-	-	-	-	-	-	-	-	-	-
その他		3	-	3	-	-	-	-	-	-	-	-	-	-	-	-
行政→司法解剖に移行*		4	2	2	-	-	-	-	-	-	-	-	-	-	-	-

*:死因分類は行っていない

平成 30年1月1日～平成 30年12月31日

30-34		35-39		40-44		45-49		50-54		55-59		60-64		65-69		70-74		75-79		80-84		85-89		90-			
男	女	男	女	男	女	男	女	男	女	男	女	男	女	男	女	男	女	男	女	男	女	男	女	男	女	男	女
29	12	31	12	37	18	28	20	32	18	31	13	20	17	29	20	31	25	26	12	18	7	9	8	5	1		
27	11	29	11	37	18	26	20	32	18	28	13	16	17	27	18	26	22	25	10	17	6	8	7	5	1		
16	6	18	5	19	11	11	3	19	10	13	5	8	8	13	9	14	9	15	4	10	5	5	5	5	1		
7	3	5	3	8	2	7	11	8	5	12	6	4	6	9	4	8	5	4	-	2	1	1	2	-	-		
2	-	1	1	2	-	-	2	-	-	-	-	3	1	-	-	-	-	1	-	2	-	-	-	-	-		
1	-	2	1	-	1	-	1	1	1	2	1	1	-	1	5	2	4	-	2	3	-	1	-	-	-		
-	-	-	-	3	-	2	-	2	-	-	-	-	2	1	-	-	1	1	1	-	-	-	-	-	-		
-	-	-	-	-	-	-	-	-	-	-	-	-	-	-	-	-	-	-	-	-	-	-	-	-	-		
1	2	3	1	4	3	6	2	2	2	1	1	-	-	3	-	1	2	2	2	-	-	1	-	-	-		
-	2	-	1	-	2	-	-	-	2	-	-	-	-	-	-	-	1	-	1	-	-	-	-	-	-		
-	-	-	-	-	-	-	-	-	-	-	-	-	-	-	-	-	-	-	-	-	-	-	-	-	-		
-	-	-	-	-	-	-	-	-	-	-	-	-	-	-	-	-	1	-	-	-	-	-	-	-	-		
1	-	2	-	4	-	4	2	2	-	1	-	-	-	3	-	1	-	2	1	-	-	1	-	-	-		
-	-	-	-	-	-	-	-	-	-	-	-	-	-	-	-	-	-	-	-	-	-	-	-	-	-		
-	-	-	-	-	-	-	-	-	-	-	-	-	-	-	-	-	-	-	-	-	-	-	-	-	-		
-	-	1	-	-	1	2	-	-	-	-	1	-	-	-	-	-	-	-	-	-	-	-	-	-	-		
-	-	-	-	-	1	-	-	-	-	-	-	-	-	-	-	-	-	-	-	-	-	-	-	-	-		
-	-	-	-	-	-	-	-	-	-	-	-	-	-	-	-	-	-	-	-	-	-	-	-	-	-		
-	-	-	-	1	-	-	-	1	-	-	-	-	-	-	-	1	1	2	1	-	-	-	-	-	-		
-	-	-	-	-	-	-	-	-	-	-	-	-	-	-	-	-	-	-	-	-	-	-	-	-	-		
2	1	2	1	-	-	2	-	-	-	3	-	4	-	2	2	5	3	1	2	1	1	1	1	-	-		
1	-	-	-	-	-	-	-	-	-	3	-	4	-	1	1	3	2	-	2	1	1	1	1	-	-		
-	-	1	-	-	-	-	-	-	-	-	-	-	-	-	-	-	-	-	-	-	-	-	-	-	-		
1	1	-	-	-	-	-	-	-	-	-	-	-	-	-	1	-	1	-	-	-	-	-	-	-	-		
-	-	-	1	-	-	2	-	-	-	-	-	-	-	1	-	2	-	-	-	-	-	-	-	-	-		
-	-	1	-	-	-	-	-	-	-	-	-	-	-	-	-	-	1	-	-	-	-	-	-	-	-		
-	-	2	1	4	1	9	1	16	4	27	4	24	2	40	5	61	9	32	14	19	14	9	4	5	3		
-	-	2	1	4	1	9	1	16	4	27	4	24	2	40	5	61	9	32	13	19	14	9	4	5	1		
-	-	-	-	-	-	-	-	-	-	-	-	-	-	-	-	-	-	-	-	-	-	-	-	-	-		
-	-	-	-	-	-	-	-	-	-	-	-	-	-	-	-	-	-	1	-	-	-	-	-	-	2		
-	-	-	-	-	-	1	-	-	-	-	-	-	-	1	-	-	1	-	-	-	-	-	-	-	1		

第6表 解剖件数:死因・年齢・性別(その1:病死)

死 因	年 齢	解 剖 総 数		0-4	5-9	10-14	15-19	20-24	25-29							
		性	総 数	男	女	男	女	男	女	男	女	男	女			
	男					女	男	女	男	女	男	女				
平成 26年		1,182	787	395	-	-	-	-	1	1	1	-	2	3	5	7
平成 27年		1,134	781	353	-	-	1	-	1	-	1	1	4	1	8	3
平成 28年		1,074	750	324	-	-	-	-	1	-	2	-	1	-	2	2
平成 29年		980	636	344	-	-	1	-	-	-	1	2	3	1	1	5
平成 30年の解剖件数		918	623	295	-	-	-	-	-	-	1	1	2	1	3	2
病 死(1)		740	513	227	-	-	-	-	-	-	1	1	1	1	2	1
1) 感染症及び寄生虫症		7	4	3	-	-	-	-	-	-	-	-	-	-	-	-
結 核		2	2	-	-	-	-	-	-	-	-	-	-	-	-	-
その他		5	2	3	-	-	-	-	-	-	-	-	-	-	-	-
2) 新生物		33	27	6	-	-	-	-	-	-	-	-	-	-	-	-
3) 血液・造血器・免疫疾患		3	2	1	-	-	-	-	-	-	-	-	-	-	-	-
4) 内分泌・栄養・代謝疾患		19	12	7	-	-	-	-	-	-	-	-	-	-	-	1
糖尿病		6	3	3	-	-	-	-	-	-	-	-	-	-	-	1
その他		13	9	4	-	-	-	-	-	-	-	-	-	-	-	-
5) 精神及び行動の障害		3	2	1	-	-	-	-	-	-	-	-	-	-	-	-
6) 神経系の疾患		10	7	3	-	-	-	-	-	-	1	-	-	-	1	-
7) 眼疾患		-	-	-	-	-	-	-	-	-	-	-	-	-	-	-
8) 耳疾患		-	-	-	-	-	-	-	-	-	-	-	-	-	-	-
9) 循環器系疾患		486	328	158	-	-	-	-	-	-	1	1	1	1	1	-
高血圧性心疾患		21	16	5	-	-	-	-	-	-	-	-	-	-	-	-
虚血性心疾患		189	146	43	-	-	-	-	-	-	-	-	-	-	-	-
肺性心疾患		8	5	3	-	-	-	-	-	-	-	-	-	-	-	-
心筋症		23	15	8	-	-	-	-	-	-	-	-	-	-	-	-
その他の心疾患		99	63	36	-	-	-	-	-	-	1	1	-	-	-	-
脳血管疾患		78	53	25	-	-	-	-	-	-	-	-	1	-	-	-
動・静脈系疾患		56	26	30	-	-	-	-	-	-	-	-	-	-	1	-
その他		12	4	8	-	-	-	-	-	-	-	-	-	-	-	-
10) 呼吸器系疾患		88	68	20	-	-	-	-	-	-	-	-	-	-	-	-
肺 炎		62	50	12	-	-	-	-	-	-	-	-	-	-	-	-
その他		26	18	8	-	-	-	-	-	-	-	-	-	-	-	-
11) 消化器系疾患		71	55	16	-	-	-	-	-	-	-	-	-	-	-	-
アルコール性肝疾患		12	11	1	-	-	-	-	-	-	-	-	-	-	-	-
その他の肝疾患		20	17	3	-	-	-	-	-	-	-	-	-	-	-	-
その他		39	27	12	-	-	-	-	-	-	-	-	-	-	-	-
12) 皮膚・皮下組織の疾患		1	-	1	-	-	-	-	-	-	-	-	-	-	-	-
13) 筋骨格系・結合組織の疾患		-	-	-	-	-	-	-	-	-	-	-	-	-	-	-
14) 尿路性器系疾患		12	5	7	-	-	-	-	-	-	-	-	-	-	-	-
15) 妊娠・分娩・産褥		-	-	-	-	-	-	-	-	-	-	-	-	-	-	-
16) 周産期の疾患		-	-	-	-	-	-	-	-	-	-	-	-	-	-	-
17) 先天奇形・変形・染色体異常		1	-	1	-	-	-	-	-	-	-	-	-	-	-	-
18) 症状、徴候及び異常臨床所見・異常		6	3	3	-	-	-	-	-	-	-	-	-	-	-	-
乳幼児突然死症候群		-	-	-	-	-	-	-	-	-	-	-	-	-	-	-
その他の突然死		-	-	-	-	-	-	-	-	-	-	-	-	-	-	-
その他		6	3	3	-	-	-	-	-	-	-	-	-	-	-	-

平成 30年1月1日～平成 30年12月31日

30-34		35-39		40-44		45-49		50-54		55-59		60-64		65-69		70-74		75-79		80-84		85-89		90-	
男	女	男	女	男	女	男	女	男	女	男	女	男	女	男	女	男	女	男	女	男	女	男	女	男	女
12	3	16	9	42	9	49	20	53	16	77	29	103	23	119	51	117	46	79	47	59	73	40	43	12	15
8	3	28	1	52	7	37	16	56	16	74	15	89	26	107	37	99	50	105	60	73	67	28	39	10	11
11	3	17	5	33	9	45	11	59	14	54	14	76	16	144	40	104	40	96	57	57	55	39	50	9	8
8	6	12	4	23	7	35	15	43	17	55	18	68	17	125	40	91	39	71	62	55	59	33	41	11	11
6	4	16	4	20	11	41	10	43	16	57	13	79	11	88	35	84	27	77	51	72	56	23	47	11	6
3	1	13	3	19	9	38	10	40	14	42	11	67	9	78	27	71	18	56	43	56	41	16	33	10	5
-	-	-	-	1	-	-	-	-	-	-	-	2	1	-	-	1	-	-	-	-	-	-	2	-	-
-	-	-	-	-	-	-	-	-	-	-	-	1	-	-	-	1	-	-	-	-	-	-	-	-	-
-	-	-	-	1	-	-	-	-	-	-	-	1	1	-	-	-	-	-	-	-	-	-	2	-	-
-	-	-	-	-	2	-	-	-	-	3	-	2	-	3	2	7	-	8	1	1	-	2	1	1	-
-	-	-	-	-	-	-	-	-	-	-	-	-	-	1	-	-	-	-	-	-	-	1	1	-	-
-	1	2	-	-	-	2	-	1	-	-	1	1	-	2	1	2	-	1	1	1	2	-	-	-	-
-	-	-	-	-	-	-	-	-	-	-	1	1	-	1	1	1	-	-	-	-	-	-	-	-	-
-	1	2	-	-	-	2	-	1	-	-	-	-	-	1	-	1	-	1	1	1	2	-	-	-	-
-	-	-	-	-	-	-	-	-	-	1	-	1	-	-	-	-	-	1	-	-	-	-	-	-	-
-	-	-	-	-	-	-	-	-	-	1	-	1	-	1	1	1	1	1	1	-	-	-	-	-	-
-	-	-	-	-	-	-	-	-	-	-	-	-	-	-	-	-	-	-	-	-	-	-	-	-	-
-	-	-	-	-	-	-	-	-	-	-	-	-	-	-	-	-	-	-	-	-	-	-	-	-	-
3	-	7	2	18	5	21	5	31	8	25	7	47	6	52	16	41	14	25	33	40	33	11	24	5	3
-	-	-	-	-	-	-	-	2	-	1	1	4	-	1	1	2	-	1	1	5	2	-	-	-	-
-	-	2	-	5	2	12	2	15	1	12	1	23	2	23	4	18	4	11	9	15	7	9	11	1	-
-	-	-	-	-	-	1	-	-	1	-	1	-	3	1	-	-	-	-	-	-	-	1	-	-	-
1	-	-	1	1	1	2	-	1	1	1	-	4	1	1	-	-	2	2	-	2	2	-	-	-	-
2	-	3	-	4	1	3	-	4	3	6	2	5	2	9	2	9	1	6	9	9	10	1	4	1	1
-	-	2	1	7	1	2	1	8	2	-	3	8	1	12	5	7	3	2	1	4	5	-	1	1	-
-	-	-	-	-	-	2	1	1	1	3	-	2	-	3	2	5	2	3	11	4	5	1	7	1	1
-	-	-	-	1	-	-	-	-	-	1	-	-	-	1	-	2	-	2	1	2	-	-	1	1	-
-	-	-	-	-	1	6	2	2	2	4	1	5	1	11	3	15	-	14	5	7	1	1	3	3	1
-	-	-	-	-	1	4	1	1	2	3	-	5	1	9	1	9	-	10	4	6	-	1	2	2	-
-	-	-	-	-	2	1	1	-	1	1	-	-	2	2	6	-	4	1	1	1	-	1	1	1	1
-	-	4	1	-	1	9	-	6	4	7	2	7	1	6	3	4	1	6	-	4	2	1	1	1	-
-	-	3	1	-	-	-	-	1	-	3	-	-	-	4	-	-	-	-	-	-	-	-	-	-	-
-	-	-	-	-	1	5	-	3	2	2	-	4	-	-	-	-	-	2	-	1	-	-	-	-	-
-	-	1	-	-	-	4	-	2	2	2	2	3	1	2	3	4	1	4	-	3	2	1	1	1	-
-	-	-	-	-	-	1	-	-	-	-	-	-	-	-	-	-	-	-	-	-	-	-	-	-	-
-	-	-	-	-	-	-	-	-	-	-	-	-	-	-	-	-	-	-	-	-	-	-	-	-	-
-	-	-	-	-	-	1	-	-	1	-	1	-	1	1	-	-	-	1	2	3	-	1	-	-	-
-	-	-	-	-	-	-	-	-	-	-	-	-	-	-	-	-	-	-	-	-	-	-	-	-	-
-	-	-	-	-	-	-	-	-	-	-	-	-	-	-	-	-	-	-	-	-	-	-	-	-	-
-	-	-	-	-	-	-	-	-	-	-	-	-	-	-	-	-	1	-	-	-	-	-	-	-	-
-	-	-	-	-	-	1	-	-	-	-	-	-	-	1	-	-	1	1	-	1	-	-	-	-	1
-	-	-	-	-	-	-	-	-	-	-	-	-	-	-	-	-	-	-	-	-	-	-	-	-	-
-	-	-	-	-	-	-	-	-	-	-	-	-	-	-	-	-	-	-	-	-	-	-	-	-	-
-	-	-	-	-	-	1	-	-	-	-	-	-	-	1	-	-	1	1	-	1	-	-	-	-	1

第6表 解剖件数:死因・年齢・性別(その2:不慮の外因死)

死 因	年 齢	解 剖 総 数		0-4		5-9		10-14		15-19		20-24		25-29		
		性	総 数	男	女	男	女	男	女	男	女	男	女	男	女	
不慮の外因死(2~8)			138	85	53	-	-	-	-	-	-	-	-	-	1	1
2 交通事故			-	-	-	-	-	-	-	-	-	-	-	-	-	-
3 転倒・転落			20	14	6	-	-	-	-	-	-	-	-	-	-	-
4 溺 水			50	29	21	-	-	-	-	-	-	-	-	-	1	-
5 煙・火災及び火焰による傷害			-	-	-	-	-	-	-	-	-	-	-	-	-	-
火 災			-	-	-	-	-	-	-	-	-	-	-	-	-	-
熱 傷			-	-	-	-	-	-	-	-	-	-	-	-	-	-
その他			-	-	-	-	-	-	-	-	-	-	-	-	-	-
6 窒 息			13	7	6	-	-	-	-	-	-	-	-	-	-	1
異物誤嚥			13	7	6	-	-	-	-	-	-	-	-	-	-	1
気道閉塞			-	-	-	-	-	-	-	-	-	-	-	-	-	-
酸素欠乏			-	-	-	-	-	-	-	-	-	-	-	-	-	-
その他			-	-	-	-	-	-	-	-	-	-	-	-	-	-
7 中 毒			11	9	2	-	-	-	-	-	-	-	-	-	-	-
催眠剤・向精神剤			2	-	2	-	-	-	-	-	-	-	-	-	-	-
アルコール			8	8	-	-	-	-	-	-	-	-	-	-	-	-
覚醒剤・麻薬			-	-	-	-	-	-	-	-	-	-	-	-	-	-
農 薬			-	-	-	-	-	-	-	-	-	-	-	-	-	-
一酸化炭素			1	1	-	-	-	-	-	-	-	-	-	-	-	-
シンナー			-	-	-	-	-	-	-	-	-	-	-	-	-	-
その他			-	-	-	-	-	-	-	-	-	-	-	-	-	-
8 その他			44	26	18	-	-	-	-	-	-	-	-	-	-	-
鈍器・鈍体			-	-	-	-	-	-	-	-	-	-	-	-	-	-
圧 迫			-	-	-	-	-	-	-	-	-	-	-	-	-	-
感 電			-	-	-	-	-	-	-	-	-	-	-	-	-	-
凍 死			22	16	6	-	-	-	-	-	-	-	-	-	-	-
熱 傷			-	-	-	-	-	-	-	-	-	-	-	-	-	-
鋭 器			-	-	-	-	-	-	-	-	-	-	-	-	-	-
熱 射			22	10	12	-	-	-	-	-	-	-	-	-	-	-
その他			-	-	-	-	-	-	-	-	-	-	-	-	-	-

平成 30年1月1日～平成 30年12月31日

30-34		35-39		40-44		45-49		50-54		55-59		60-64		65-69		70-74		75-79		80-84		85-89		90-			
男	女	男	女	男	女	男	女	男	女	男	女	男	女	男	女	男	女	男	女	男	女	男	女	男	女	男	女
-	1	2	-	1	1	2	-	3	2	10	2	8	2	8	5	8	6	19	6	16	13	6	13	1	1		
-	-	-	-	-	-	-	-	-	-	-	-	-	-	-	-	-	-	-	-	-	-	-	-	-	-		
-	-	-	-	-	-	1	-	-	-	2	-	1	-	2	-	2	1	3	1	3	1	-	3	-	-		
-	-	-	-	1	-	-	-	1	-	1	-	3	1	1	3	4	3	6	3	7	6	4	5	-	-		
-	-	-	-	-	-	-	-	-	-	-	-	-	-	-	-	-	-	-	-	-	-	-	-	-	-		
-	-	-	-	-	-	-	-	-	-	-	-	-	-	-	-	-	-	-	-	-	-	-	-	-	-		
-	-	-	-	-	-	-	-	-	-	-	-	-	-	-	-	-	-	-	-	-	-	-	-	-	-		
-	-	-	-	-	1	-	-	-	-	-	1	1	-	1	1	-	-	2	-	2	1	1	-	-	1		
-	-	-	-	-	1	-	-	-	-	-	1	1	-	1	1	-	-	2	-	2	1	1	-	-	1		
-	-	-	-	-	-	-	-	-	-	-	-	-	-	-	-	-	-	-	-	-	-	-	-	-	-		
-	-	-	-	-	-	-	-	-	-	-	-	-	-	-	-	-	-	-	-	-	-	-	-	-	-		
-	-	-	-	-	-	-	-	-	-	-	-	-	-	-	-	-	-	-	-	-	-	-	-	-	-		
-	1	1	-	-	-	1	-	2	1	3	-	-	-	1	-	-	-	-	-	1	-	-	-	-	-		
-	1	-	-	-	-	-	-	-	1	-	-	-	-	-	-	-	-	-	-	-	-	-	-	-	-		
-	-	1	-	-	-	1	-	1	-	3	-	-	-	1	-	-	-	-	-	1	-	-	-	-	-		
-	-	-	-	-	-	-	-	-	-	-	-	-	-	-	-	-	-	-	-	-	-	-	-	-	-		
-	-	-	-	-	-	-	-	-	-	-	-	-	-	-	-	-	-	-	-	-	-	-	-	-	-		
-	-	-	-	-	-	-	-	1	-	-	-	-	-	-	-	-	-	-	-	-	-	-	-	-	-		
-	-	-	-	-	-	-	-	-	-	-	-	-	-	-	-	-	-	-	-	-	-	-	-	-	-		
-	-	1	-	-	-	-	-	-	1	4	1	3	1	3	1	2	2	8	2	3	5	1	5	1	-		
-	-	-	-	-	-	-	-	-	-	-	-	-	-	-	-	-	-	-	-	-	-	-	-	-	-		
-	-	-	-	-	-	-	-	-	-	-	-	-	-	-	-	-	-	-	-	-	-	-	-	-	-		
-	-	1	-	-	-	-	-	-	1	1	-	2	-	2	1	2	1	6	2	1	1	1	-	-	-		
-	-	-	-	-	-	-	-	-	-	-	-	-	-	-	-	-	-	-	-	-	-	-	-	-	-		
-	-	-	-	-	-	-	-	-	-	-	-	-	-	-	-	-	-	-	-	-	-	-	-	-	-		
-	-	-	-	-	-	-	-	-	-	3	1	1	1	1	-	-	1	2	-	2	4	-	5	1	-		
-	-	-	-	-	-	-	-	-	-	-	-	-	-	-	-	-	-	-	-	-	-	-	-	-	-		

第6表 解剖件数:死因・年齢・性別(その3:その他及び不詳の外因死と不詳の死)

死因	年 齢	解 剖 総 数		0-4		5-9		10-14		15-19		20-24		25-29			
		性	総数	男	女	男	女	男	女	男	女	男	女	男	女		
その他及び不詳の外因死(9~11)			35	21	14	-	-	-	-	-	-	-	-	1	-	-	-
9 自殺			9	5	4	-	-	-	-	-	-	-	-	-	-	-	-
縊 頸			-	-	-	-	-	-	-	-	-	-	-	-	-	-	-
飛び降り			-	-	-	-	-	-	-	-	-	-	-	-	-	-	-
交通機関			-	-	-	-	-	-	-	-	-	-	-	-	-	-	-
入 水			6	4	2	-	-	-	-	-	-	-	-	-	-	-	-
銃 器			-	-	-	-	-	-	-	-	-	-	-	-	-	-	-
銃 器			-	-	-	-	-	-	-	-	-	-	-	-	-	-	-
中 毒			3	1	2	-	-	-	-	-	-	-	-	-	-	-	-
催眠剤・向精神剤			2	-	2	-	-	-	-	-	-	-	-	-	-	-	-
覚醒剤・麻薬			-	-	-	-	-	-	-	-	-	-	-	-	-	-	-
農 薬			-	-	-	-	-	-	-	-	-	-	-	-	-	-	-
一酸化炭素			1	1	-	-	-	-	-	-	-	-	-	-	-	-	-
消毒剤			-	-	-	-	-	-	-	-	-	-	-	-	-	-	-
青酸化合物			-	-	-	-	-	-	-	-	-	-	-	-	-	-	-
その他			-	-	-	-	-	-	-	-	-	-	-	-	-	-	-
通 電			-	-	-	-	-	-	-	-	-	-	-	-	-	-	-
焼身・熱傷			-	-	-	-	-	-	-	-	-	-	-	-	-	-	-
自 絞			-	-	-	-	-	-	-	-	-	-	-	-	-	-	-
その他			-	-	-	-	-	-	-	-	-	-	-	-	-	-	-
10 他 殺			-	-	-	-	-	-	-	-	-	-	-	-	-	-	-
11 その他及び不詳の外因			26	16	10	-	-	-	-	-	-	-	-	1	-	-	-
溺 水			20	13	7	-	-	-	-	-	-	-	-	1	-	-	-
交通機関			-	-	-	-	-	-	-	-	-	-	-	-	-	-	-
中 毒			4	1	3	-	-	-	-	-	-	-	-	-	-	-	-
転 落			1	1	-	-	-	-	-	-	-	-	-	-	-	-	-
その他			1	1	-	-	-	-	-	-	-	-	-	-	-	-	-
不詳の死(12)			5	4	1	-	-	-	-	-	-	-	-	-	-	-	-
高度腐敗			5	4	1	-	-	-	-	-	-	-	-	-	-	-	-
ミイラ化			-	-	-	-	-	-	-	-	-	-	-	-	-	-	-
その他			-	-	-	-	-	-	-	-	-	-	-	-	-	-	-
行政→司法解剖に移行*			-	-	-	-	-	-	-	-	-	-	-	-	-	-	-

*:死因分類は行っていない

平成 30年1月1日～平成 30年12月31日

30-34		35-39		40-44		45-49		50-54		55-59		60-64		65-69		70-74		75-79		80-84		85-89		90-			
男	女	男	女	男	女	男	女	男	女	男	女	男	女	男	女	男	女	男	女	男	女	男	女	男	女	男	女
3	2	1	1	-	1	1	-	-	-	4	-	4	-	2	3	4	3	1	2	-	1	-	1	-	-		
1	1	1	1	-	1	-	-	-	-	1	-	-	-	1	1	1	-	-	-	-	-	-	-	-	-		
-	-	-	-	-	-	-	-	-	-	-	-	-	-	-	-	-	-	-	-	-	-	-	-	-	-		
-	-	-	-	-	-	-	-	-	-	-	-	-	-	-	-	-	-	-	-	-	-	-	-	-	-		
-	-	-	-	-	-	-	-	-	-	-	-	-	-	-	-	-	-	-	-	-	-	-	-	-	-		
1	-	1	1	-	-	-	-	-	-	1	-	-	-	-	1	1	-	-	-	-	-	-	-	-	-		
-	-	-	-	-	-	-	-	-	-	-	-	-	-	-	-	-	-	-	-	-	-	-	-	-	-		
-	-	-	-	-	-	-	-	-	-	-	-	-	-	-	-	-	-	-	-	-	-	-	-	-	-		
-	1	-	-	-	1	-	-	-	-	-	-	-	-	1	-	-	-	-	-	-	-	-	-	-	-		
-	1	-	-	-	1	-	-	-	-	-	-	-	-	-	-	-	-	-	-	-	-	-	-	-	-		
-	-	-	-	-	-	-	-	-	-	-	-	-	-	-	-	-	-	-	-	-	-	-	-	-	-		
-	-	-	-	-	-	-	-	-	-	-	-	-	-	-	-	-	-	-	-	-	-	-	-	-	-		
-	-	-	-	-	-	-	-	-	-	-	-	-	-	-	-	-	-	-	-	-	-	-	-	-	-		
-	-	-	-	-	-	-	-	-	-	-	-	-	-	-	-	-	-	-	-	-	-	-	-	-	-		
-	-	-	-	-	-	-	-	-	-	-	-	-	-	-	-	-	-	-	-	-	-	-	-	-	-		
-	-	-	-	-	-	-	-	-	-	-	-	-	-	-	-	-	-	-	-	-	-	-	-	-	-		
-	-	-	-	-	-	-	-	-	-	-	-	-	-	-	-	-	-	-	-	-	-	-	-	-	-		
-	-	-	-	-	-	-	-	-	-	-	-	-	-	-	-	-	-	-	-	-	-	-	-	-	-		
-	-	-	-	-	-	-	-	-	-	-	-	-	-	-	-	-	-	-	-	-	-	-	-	-	-		
-	-	-	-	-	-	-	-	-	-	-	-	-	-	-	-	-	-	-	-	-	-	-	-	-	-		
-	-	-	-	-	-	-	-	-	-	-	-	-	-	-	-	-	-	-	-	-	-	-	-	-	-		
-	-	-	-	-	-	-	-	-	-	-	-	-	-	-	-	-	-	-	-	-	-	-	-	-	-		
2	1	-	-	-	-	1	-	-	-	3	-	4	-	1	2	3	3	1	2	-	1	-	1	-	-		
1	-	-	-	-	-	-	-	-	-	3	-	4	-	1	1	3	2	-	2	-	1	-	1	-	-		
-	-	-	-	-	-	-	-	-	-	-	-	-	-	-	-	-	-	-	-	-	-	-	-	-	-		
1	1	-	-	-	-	-	-	-	-	-	-	-	-	-	1	-	1	-	-	-	-	-	-	-	-		
-	-	-	-	-	-	1	-	-	-	-	-	-	-	-	-	-	-	-	-	-	-	-	-	-	-		
-	-	-	-	-	-	-	-	-	-	-	-	-	-	-	-	-	-	1	-	-	-	-	-	-	-		
-	-	-	-	-	-	-	-	-	-	-	-	-	-	-	-	-	-	-	-	-	-	-	-	-	-		
-	-	-	-	-	-	-	-	-	-	-	-	-	-	-	-	-	-	-	-	-	-	-	-	-	-		
-	-	-	-	-	-	-	-	-	-	-	-	-	-	-	-	-	-	-	-	-	-	-	-	-	-		
-	-	-	-	-	-	-	-	-	-	-	-	-	-	-	-	-	-	-	-	-	-	-	-	-	-		
-	-	-	-	-	-	-	-	-	-	-	-	-	-	-	-	-	-	-	-	-	-	-	-	-	-		
-	-	-	-	-	-	-	-	-	-	-	-	-	-	-	-	-	-	-	-	-	-	-	-	-	-		
-	-	-	-	-	-	-	-	-	-	-	-	-	-	-	-	-	-	-	-	-	-	-	-	-	-		
-	-	-	-	-	-	-	-	-	-	-	-	-	-	-	-	-	-	-	-	-	-	-	-	-	-		
-	-	-	-	-	-	-	-	-	-	-	-	-	-	-	-	-	-	-	-	-	-	-	-	-	-		
-	-	-	-	-	-	-	-	-	-	-	-	-	-	-	-	-	-	-	-	-	-	-	-	-	-		

第7表 乳幼児(0～4歳)の死因・性別, 検案件数

死 因	年 齢	検 案 総 数		0		1		2		3		4	
		性	総 数	男	女	男	女	男	女	男	女	男	女
平成 26年		-	-	-	-	-	-	-	-	-	-	-	-
平成 27年		-	-	-	-	-	-	-	-	-	-	-	-
平成 28年		-	-	-	-	-	-	-	-	-	-	-	-
平成 29年		-	-	-	-	-	-	-	-	-	-	-	-
平成 30年の検案件数		-	-	-	-	-	-	-	-	-	-	-	-
病 死		-	-	-	-	-	-	-	-	-	-	-	-
感染症及び寄生虫症		-	-	-	-	-	-	-	-	-	-	-	-
神経系疾患		-	-	-	-	-	-	-	-	-	-	-	-
循環器系疾患		-	-	-	-	-	-	-	-	-	-	-	-
心疾患		-	-	-	-	-	-	-	-	-	-	-	-
脳血管疾患		-	-	-	-	-	-	-	-	-	-	-	-
その他		-	-	-	-	-	-	-	-	-	-	-	-
呼吸器系疾患		-	-	-	-	-	-	-	-	-	-	-	-
肺 炎		-	-	-	-	-	-	-	-	-	-	-	-
その他		-	-	-	-	-	-	-	-	-	-	-	-
消化器系疾患		-	-	-	-	-	-	-	-	-	-	-	-
尿路性器系疾患		-	-	-	-	-	-	-	-	-	-	-	-
周産期の疾患		-	-	-	-	-	-	-	-	-	-	-	-
先天奇形		-	-	-	-	-	-	-	-	-	-	-	-
乳幼児突然死症候群		-	-	-	-	-	-	-	-	-	-	-	-
その他の疾患		-	-	-	-	-	-	-	-	-	-	-	-
不慮の外因死		-	-	-	-	-	-	-	-	-	-	-	-
交通事故		-	-	-	-	-	-	-	-	-	-	-	-
転倒・転落		-	-	-	-	-	-	-	-	-	-	-	-
溺 水		-	-	-	-	-	-	-	-	-	-	-	-
煙・火災及び火焰による傷害		-	-	-	-	-	-	-	-	-	-	-	-
窒 息		-	-	-	-	-	-	-	-	-	-	-	-
中 毒		-	-	-	-	-	-	-	-	-	-	-	-
その他		-	-	-	-	-	-	-	-	-	-	-	-
その他及び不詳の外因死		-	-	-	-	-	-	-	-	-	-	-	-
他 殺		-	-	-	-	-	-	-	-	-	-	-	-
その他及び不詳の外因		-	-	-	-	-	-	-	-	-	-	-	-
不詳の死		-	-	-	-	-	-	-	-	-	-	-	-
行政→司法解剖に移行*		-	-	-	-	-	-	-	-	-	-	-	-

*:死因分類は行っていない

第8表 死亡地区・年次別(最近5年間), 検案件数

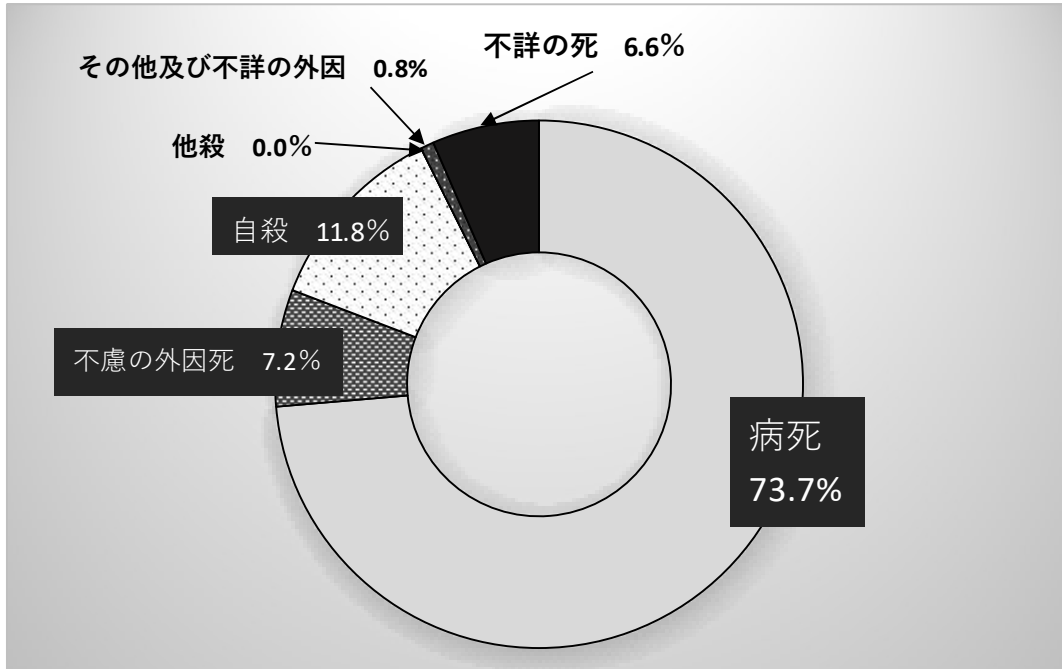
年次 地区	平成 26年	平成 27年	平成 28年	平成 29年	平成 30年
東 淀 川 区	272	248	262	271	291
淀 川 区	223	243	257	233	274
西 淀 川 区	159	154	135	157	145
旭 区	130	140	133	131	116
都 島 区	187	183	196	171	181
北 区	199	215	164	176	198
福 島 区	106	89	84	85	84
此 花 区	100	109	87	108	102
港 区	149	154	135	150	141
大 正 区	111	121	112	107	119
西 区	106	108	103	115	103
中 央 区	187	164	169	151	191
城 東 区	209	179	218	200	234
鶴 見 区	124	121	118	117	102
東 成 区	99	107	124	110	109
生 野 区	186	203	210	218	205
浪 速 区	132	135	152	148	145
西 成 区	511	491	503	557	592
住 吉 区	295	258	275	279	265
住 之 江 区	202	186	207	183	222
阿 倍 野 区	166	186	209	202	228
天 王 寺 区	135	130	162	165	177
東 住 吉 区	192	225	194	221	245
平 野 区	276	267	249	263	262
そ の 他	41	24	38	33	41
計	4,497	4,440	4,496	4,551	4,772

第9表 年次別検案率

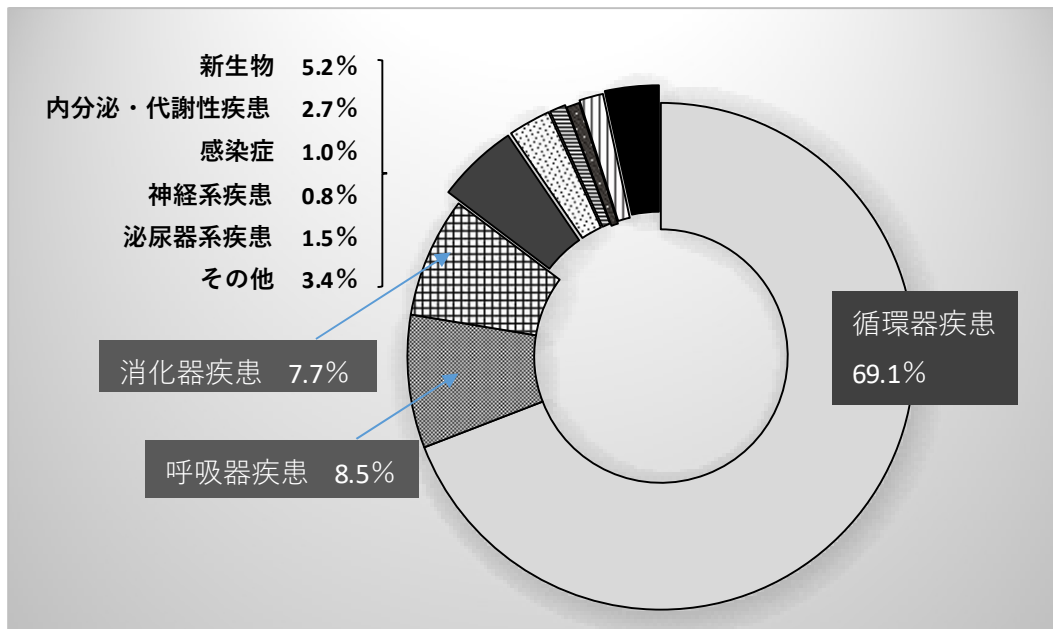
年次	大阪市人口	大阪市死亡数	検案数	検案率(%)
平成 4	2,603,272	20,452	2,697	13.2
5	2,588,989	20,418	2,856	14.0
6	2,575,042	20,931	2,965	14.2
7	2,602,352	21,635	3,119	14.4
8	2,599,642	21,007	3,023	14.4
9	2,595,674	21,320	3,120	14.6
10	2,595,034	21,012	3,558	16.9
11	2,593,501	21,592	3,689	17.1
12	2,598,589	24,885	3,411	13.7
13	2,609,289	22,438	3,622	16.1
14	2,619,335	22,252	3,815	17.1
15	2,626,635	23,215	3,930	16.9
16	2,633,685	23,861	3,762	15.8
17	2,628,776	24,520	4,000	16.3
18	2,635,420	24,631	4,011	16.3
19	2,643,805	25,285	4,333	17.1
20	2,652,099	25,349	4,470	17.6
21	2,661,700	25,344	4,290	16.9
22	2,666,371	26,947	4,627	17.2
23	2,670,579	27,791	4,825	17.4
24	2,677,375	27,994	4,794	17.1
25	2,683,487	28,316	4,825	17.0
26	2,686,246	28,039	4,497	16.0
27	2,691,185	28,679	4,440	15.5
28	2,702,033	28,852	4,496	15.6
29	2,713,157	28,411	4,551	16.0
30	2,725,006	29,282	4,772	16.3

死因について

①死因の種類割合 (検案件数 4772件)



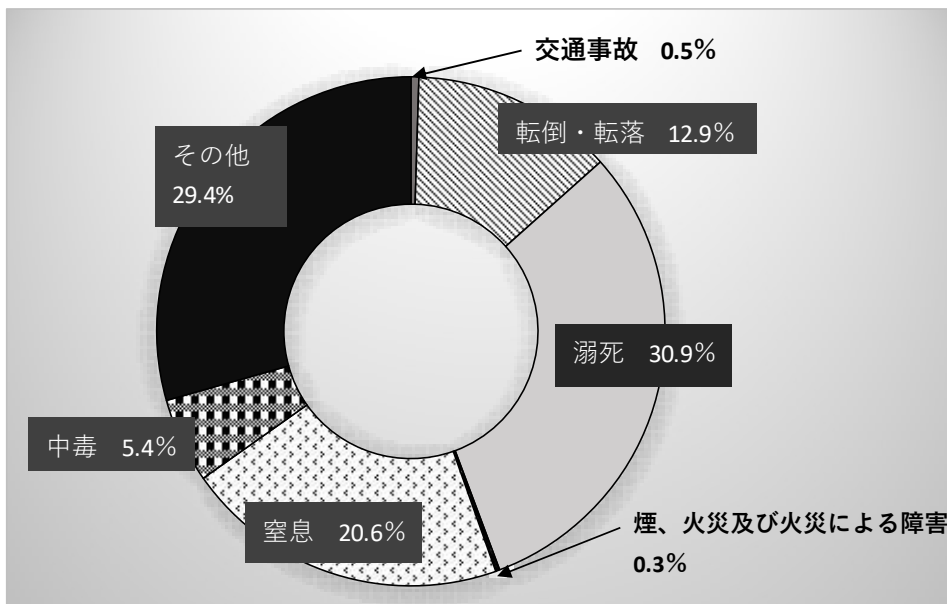
②病死の疾患別割合 (病死 3478件)



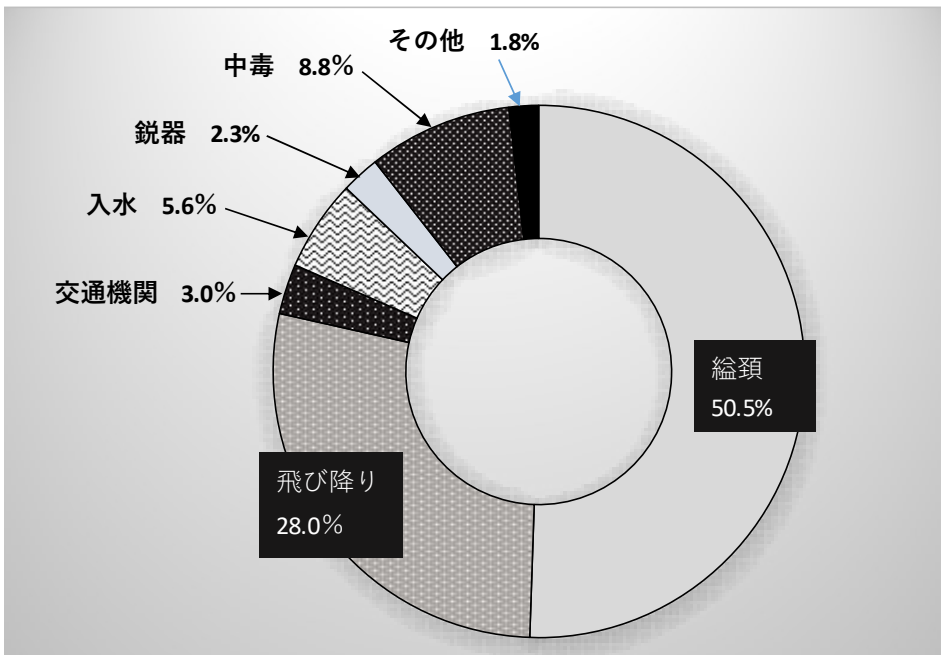
* 循環器疾患の内訳

虚血性心疾患	44.9%	その他心疾患	15.0%
高血圧性心疾患	12.6%	脳血管疾患	10.9%
肺性心・肺循環疾患	0.5%	動脈系疾患	4.6%
心膜・弁膜障害	2.0%	その他	5.2%
心筋症	4.3%		

③不慮の外因死割合 (不慮の外因死 388件)



④自殺手段の割合 (自殺 558件)



調査研究発表(2018)

第57回近畿公衆衛生学会(神戸市)

1 保健福祉サービス受給者自宅死亡例の解析

○ 田村佳映 松野恵子 小林奏子 片岡真弓 川井和久 荒木尚美 松本博志

2 2016 年大阪府監察医事務所死因統計

○ 川井和久 松野恵子 小林奏子 片岡真弓 田村佳映 荒木尚美 松本博志

保健福祉サービス受給者自宅死亡例の解析

○ 田村佳映, 松野恵子, 小林奏子, 片岡真弓, 川井和久, 荒木尚美, 松本博志 (大阪府監察医事務所)

【緒言】

2000年4月に介護保険法が施行され幾度か改正がなされたが、死亡例についての詳細な報告はない。これから多死社会を迎えるにあたり、自宅死亡の場合の取り扱いは重要な課題である。そこで、今回、大阪府監察医事務所取り扱い例で、保健福祉サービス受給者の自宅死亡に着目し、その発見からの連絡状況を解析した。

【方法】

2016年の4月、8月、12月の大阪府監察医事務所で行った事例1154例の内、保健福祉サービス受給者の自宅死亡例(161例)で保健福祉関連業種者による発見76例を対象とした。病院搬送後の死亡と、自宅外死亡や施設入居中の死亡については対象外とした。

【結果】

保健福祉関連業種別の発見状況については、介護職員等(介護事業所所属)が65例(85.5%)、介護支援専門員8例(10.5%)、訪問看護師3例(3.9%)であった。発見者の連絡先については、救急35例(46.1%)警察9例(11.8%)、所属事業所17例(22.4%)、親族6例(7.9%)、管理人5例(6.6%)、近隣住民2例(2.6%)、医師1例(1.3%)、区役所職員1例(1.3%)であった。さらに、警察9例については全例救急へ連絡されており、所属事業所からは救急8例(47.1%)と警察6例(35.3%)、管理人2例(11.8%)、親族1例(5.8%)であった。親族からは救急に連絡されていた。管理人から救急4例(80.0%)、警察1例(20.0%)、近隣住民からは救急、警察それぞれ1例(50.0%)、区役所職員からは管理人1例(100%)、医師からは警察1例(100%)であった。連絡を受けた警察はどの段階においても全例救急に連絡をしていた。結果として救急隊到着後、病院搬送されたのは76例中8例(10.5%)であり、68例(89.5%)は不搬送であった。発見者別では、介護

職員等による発見65例については、発見後第一報先は救急33例(50.8%)、警察4例(6.2%)、所属事業所17例(26.2%)、親族4例(6.2%)、管理人4例(6.2%)、近隣住民2例(3.1%)、区役所職員1例(1.5%)、医師への連絡は0例であった。介護支援専門員による発見8例においては、発見後第一報先は医師1例(12.5%)、救急1例(12.5%)、警察3例(37.5%)、親族2例(25.0%)、管理人1例(12.5%)、であった。訪問看護師による発見3例では発見後第一報先は救急1例(33.3%)、警察2例(66.7%)であった。

【考察】

今回、保健福祉サービス受給者の自宅死亡例について発見とその後の連絡状況について解析を行った。介護職員等においては発見したもの、所属事業所や親族、管理人、近隣住民等に連絡した割合が4割を超えた。また、所属事業所の判断を仰ぐ例も4分の1であった。明かに死亡している例を別として救命の観点からの課題があると推定される。所属事業所からも救急や警察以外への連絡例もあり、危機管理等の体制の整備も必要であろう。今回の調査では在宅での看取り希望の有無についてはわからなかったが、いずれのケースも医師を呼んだ1例を除き、本人の生前の希望とは異なる対応になっていた可能性がある。多死社会を迎えるにあたり、本人の生前の希望等を考慮した保健医療サービスが求められる。在宅医療に従事する医師との連携を重視した関係の構築が望まれる。

保健福祉サービス受給者自宅死亡例の解析

○田村佳映 松野恵子 小林奏子 片岡真弓
川井和久 荒木尚美 松本博志

大阪府監察医事務所

緒言

2000年4月に介護保険法が施行され幾度か改正がなされたが、死亡例についての詳細な報告はない。

これから多死社会を迎えるにあたり、自宅においての死亡による取り扱いは重要な課題である。

大阪府監察医事務所取り扱い例において保健福祉サービス受給者の自宅死亡に着目し、その発見後の連絡状況を解析した。

対象

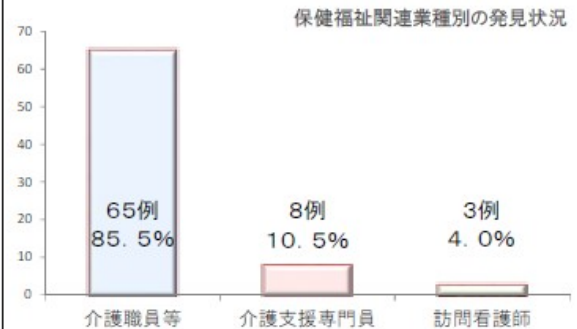
2016年(4月、8月、12月)のデータ : 1154例

↓
保健福祉サービス受給者の自宅死亡例 161例

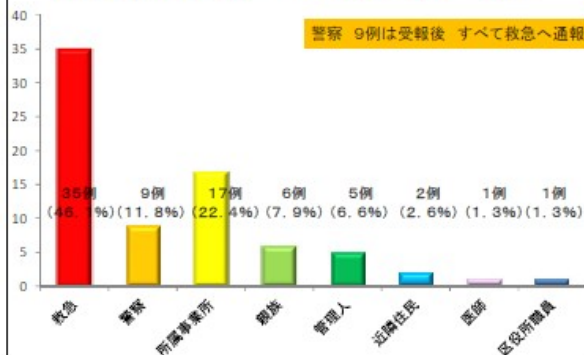
↓
保健福祉関連業種者による発見 76例

対象外 病院搬送後の死亡 施設入居中

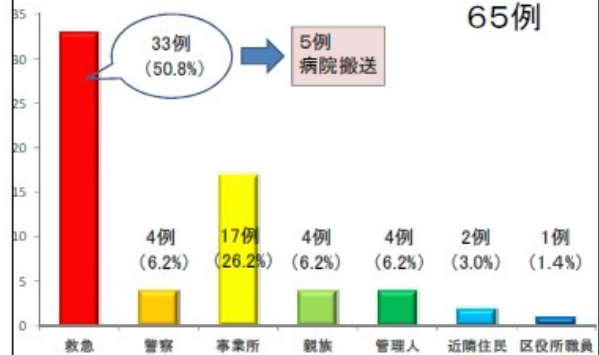
結果 発見者の業種別 76例

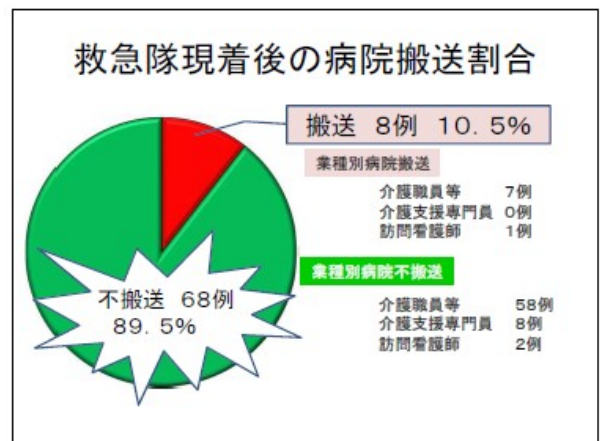
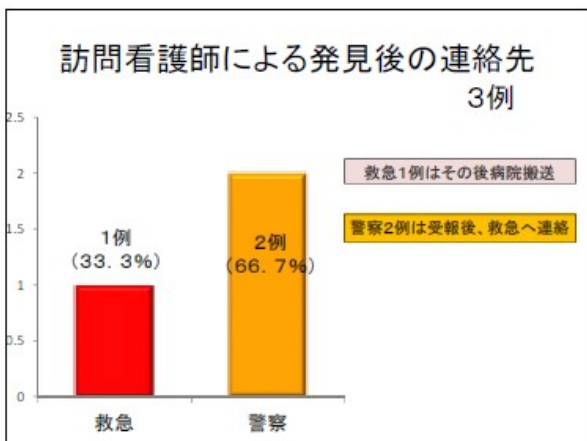
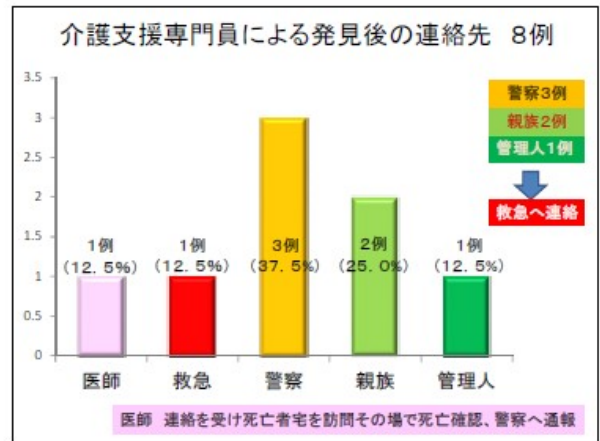
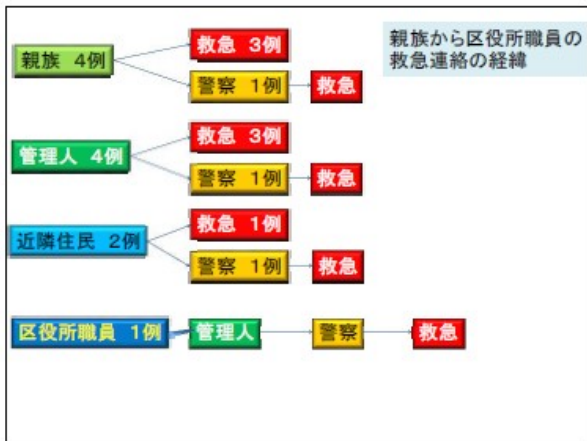
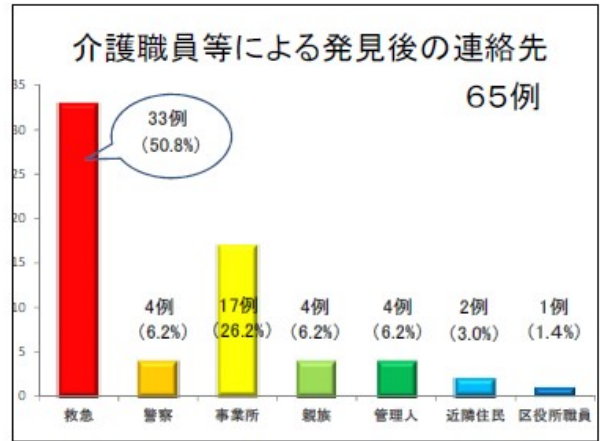
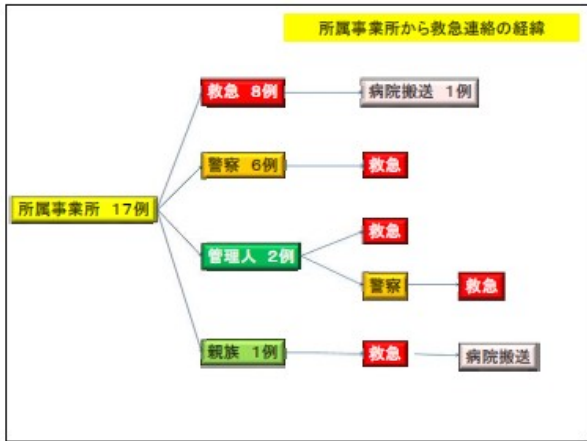


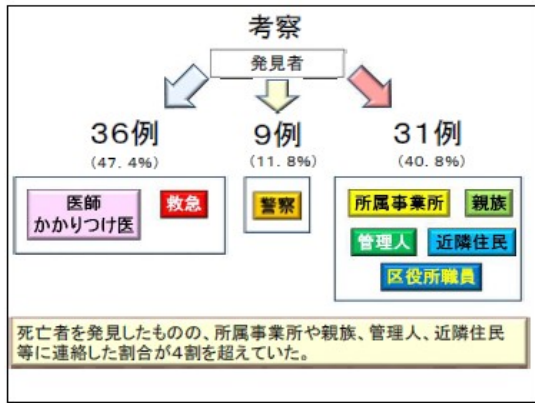
発見者の連絡 全76例 第一報先



介護職員等による発見後の連絡先 65例







保健福祉サービス関連業種別による連絡の経緯のみを調査した業種形態により連絡先が異なっている

▶ 明らかに死亡している例もあるが救命の観点から課題があると推定される

所属事業所から救急や警察以外の連絡例がある

▶ 保健福祉サービスの危機管理等の体制や整備が必要

▶ 多死社会を迎え本人の希望等を考慮した保健福祉サービスが求められる

▶ 在宅医療に従事する医師と地域医療支援病院との連携を重視した関係の構築が望まれる

2016年大阪府監察医事務所死因統計

○川井和久、松野恵子、小林奏子、片岡真弓、田村佳映、荒木尚美、松本博志（大阪府監察医事務所）

【はじめに】

大阪府監察医事務所（以下大監医）は、大阪市内の非犯罪死体の検案と死体解剖保存法第8条に基づいて解剖を行い必要な検査を実施して死因を診断している。統計資料を保健医療行政、臨床の現場に還元し、各種課題の解決に寄与している。今回、大監医が2016年発行した死因調査統計年報と大阪市の人口動態調査の死因について比較を行った。

【資料】

大監医の2016年死因調査統計年報と2016年人口動態調査結果（総務局統計局）の大阪市分を用いた。

【結果】

大監医2016年の検案数は4,496件（男性3,003件、女性1,493件）、その内の解剖数は1,134件で、年間の解剖率は約26%であった。2016年の大阪市の死亡者数は27,815人（男性15,139人、女性12,676人）で市内の死亡者の約16%を大監医で取り扱った。

表1に全国の十大死因について大阪市と大監医のデータを示す。

死因名	大阪市		大監医	
	男	女	男	女
悪性新生物	5053	3334	134	47
心疾患	1998	1990	1229	611
肺炎	1628	1310	113	63
脳血管疾患	982	912	142	110
老衰	227	877	6	23
不慮の事故	478	339	178	116
腎不全	309	274	19	8
自殺	391	189	411	210
大動脈瘤及び解離	156	151	65	56
慢性閉塞性肺疾患	312	73	38	6

大阪市の死亡男性の約60%、女性の約30%を占めている。また、大阪市では男女比が1に対し、大監医では2であった。表2に内因死と外因死の比較を示す。大監医においても内因死が多くその詳細は表3に示す。

死因	大阪市		大監医		
	男	女	男	女	
内因死	14157	12079	2257	1127	
外因死	自殺	391	189	411	210
	窒息	103	77	59	30
	溺水	111	98	25	34
	転倒・転落	71	79	32	13
	その他の不慮の事故	118	47	53	32
	交通事故	53	21	1	0
	中毒	14	13	8	7
	その他	108	65	35	12

大阪市よりも多かった。

内因死の内訳では、大監医では循環器系疾患が男性

死因名	大阪市		大監医	
	男	女	男	女
悪性新生物	5053	3334	134	47
循環器系疾患	3410	3326	1498	821
呼吸器系疾患	2879	2101	213	90
症状、徴候及び異常臨床所見	426	1004	89	43
消化器系疾患	737	531	183	55
腎尿路生殖器系疾患	442	485	27	12
神経系の疾患	269	291	17	11
感染症及び寄生虫症	378	329	28	16
内分泌、栄養及び代謝疾患	233	244	52	17
精神及び行動の障害	65	157	10	10

表4 循環器系疾患での比較（循環器系疾患総数に占める割合）

死因名	大阪市		大監医	
	男	女	男	女
心不全	512	930	108	77
脳梗塞	571	530	16	13
急性心筋梗塞	332	213	112	30
その他の虚血性心疾患	788	404	658	286
脳内出血	307	226	84	60
不整脈及び伝導障害	157	200	90	46
大動脈瘤及び解離	156	151	65	56
くも膜下出血	69	118	24	26
慢性非リウマチ性心内膜疾患	67	134	8	15
心筋症	68	59	55	26
高血圧性心疾患及び心腎疾患	175	137	194	121

心不全や脳梗塞という加齢に伴う死因が多いのに対し、大監医においては、虚血性心疾患が多く大阪市の男性で約80%、女性で約70%を占めていた。

【考察】

今回、大監医と大監医が含まれる大阪市内の死因を比較して取扱い死因の特徴を見てみた。十大死因の内、心疾患が男性の6割、女性の3割と多く、医療機関に受診する前に発症死亡した例が多いと考えられる。男女比が2になっていることから、男性の医療機関に達する前の死亡が多い。一昨年、我々の発表では、約94%で救急車が到着しているということを踏まえると、現在の救急医療で助けることができない例が多いことが推測される。一方、自殺については、大監医例が大阪市内の全例を占めているので、大監医のデータは、自殺の実態解析に役立つ。大阪市内の内因死の循環器疾患では男性の4割、女性の2割を占め、特に虚血性心疾患は死因の男性の8割、女性の7割を占めていた。今後、在宅医療の推進から在宅死亡が予想される。医療機関に達しない例の死因調査を包括的に行い統計解析を行う死因究明制度が必要である。

2016年 大阪府監察医事務所死因統計

○川井和久、松野恵子、小林美子、片岡真弓
田村佳映、荒木尚美、松本博志
大阪府監察医事務所

対象と方法

対象:2016年の大阪府監察医事務所(大監医)の取扱件数(4,496人)と大阪市の人口動態調査結果(27,815人)
方法:両者について内外因死の割合、死因の割合や男女比を比較した。

大阪府監察医事務所

昭和21年大阪大学医学部内で大阪府死因調査事務所として業務を開始し、平成2年に中央区馬場町へ移転

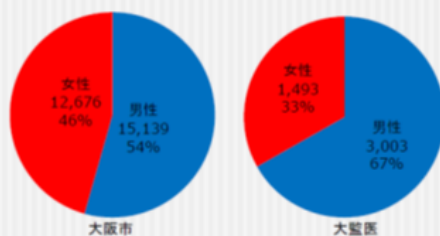


大阪府監察医事務所取扱例とは

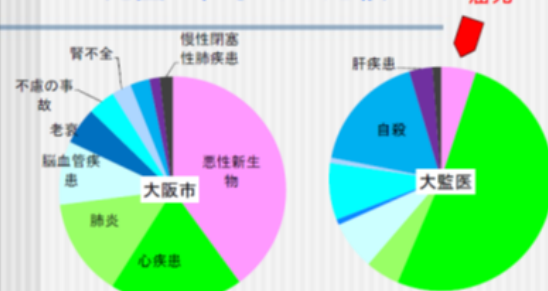
- 異状死体 Unnatural death
- 日本では全死亡の15%程度
- 基本的に医療機関外死亡
- 大阪市内警察署取扱の非犯罪死体(9割)

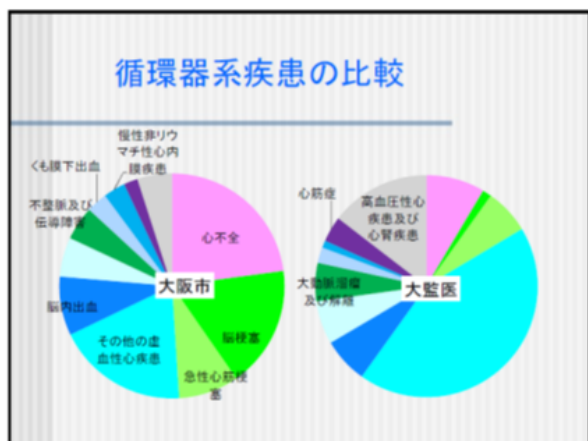
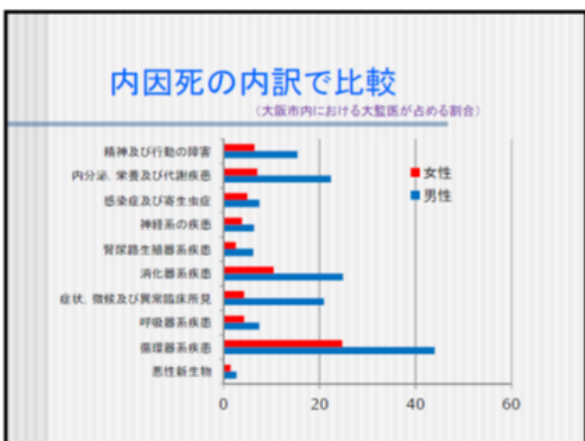
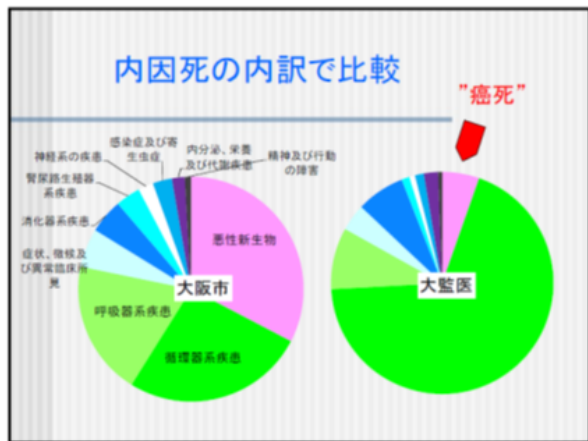
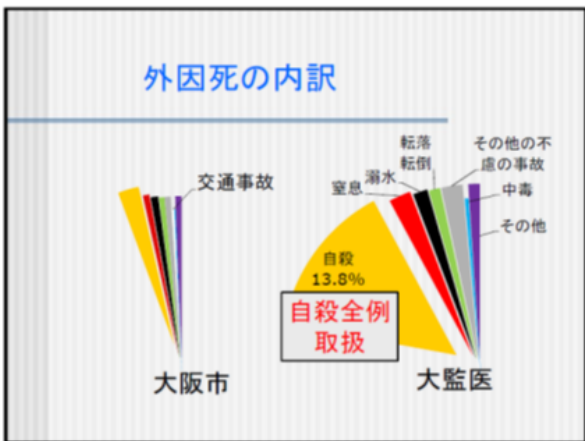
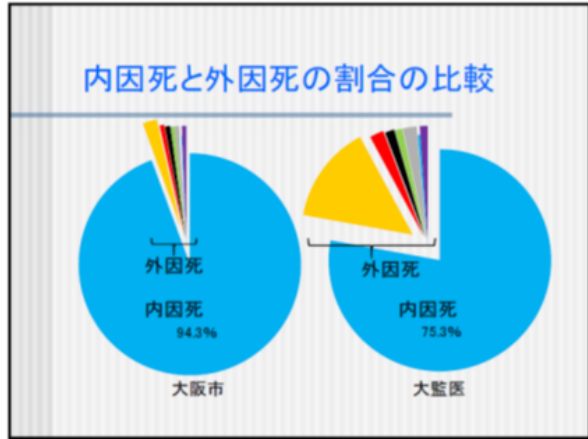
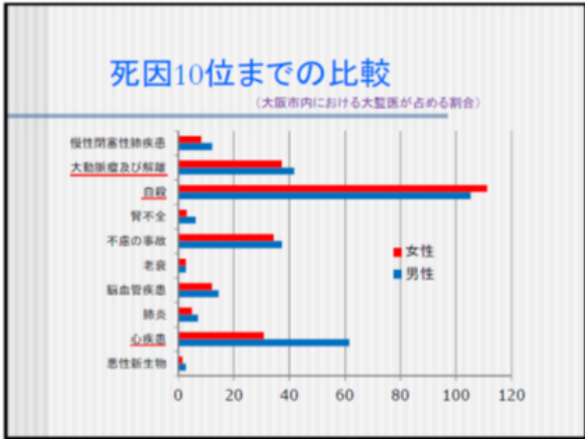
- 異状死 unnatural death とは 自然死 natural death ではない死
- 自然死とは、医師がその死を内因性疾患と診断した(できた)死

大阪市と大監医の男女割合



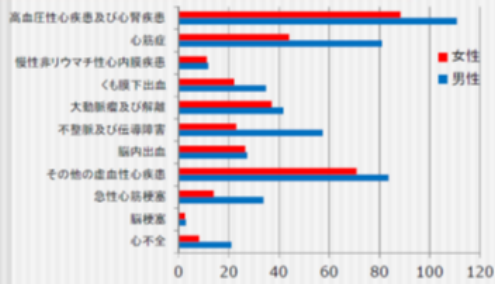
死因10位までの比較





循環器系疾患の比較

(大阪市内における大監医が占める割合)



まとめ

- 心疾患が男性で6割と多く、医療機関に受診する前に発症死亡した例が多い。
- 自殺については大阪市内の全事案を取り扱うため自殺の現状を把握でき、自殺対策施策に反映できる。
- 悪性新生物死(いわゆる癌死)について、一部、死因診断をされていない。

心疾患予防の必要性

自殺対策

在宅医療での課題

最後に



研修（解剖実習等）実績（2018年）

大阪府警察学校（警察官）

奈良県警察学校（警察官）

近畿管区警察学校（検視官）

大阪市消防局（救急救命士養成課程）

大阪大学（医学部学生）

京都大学（医学部学生）

鳥取大学（医学部学生）

山口大学（医学部学生）

奈良県立医科大学（医学部学生）

三重大学（医学部学生）

滋賀医科大学（医学部学生）

近畿大学（医学部学生等）

大阪医専（学生）

大阪労災看護学校（学生）など

○大阪府監察医事務所規程

昭和二十九年三月二十二日
大阪府訓令第三号
衛生部長

〔大阪府死因調査事務所規程〕を次のように定め、大阪府変死者等死因調査規程(昭和二十一年大阪府訓令第十三号)は、廃止する。

大阪府監察医事務所規程

(昭五六訓令一一・改称)

(設置)

第一条 死体解剖保存法(昭和二十四年法律第二百四号)第八条第一項の規定により、大阪市の区域における伝染病、中毒又は災害により死亡した疑いのある死体その他死因の明らかでない死体について、その死因を明らかにするための業務を行うため、大阪府監察医事務所(以下「事務所」という。)を大阪市中央区馬場町に置く。

(昭五六訓令一一・平二訓令一九・一部改正)

(職務権限)

第二条 所長は、上司の命を受け、所務を掌理し、職員を指揮監督する。

2 監察医は、上司の命を受け、監察医務に従事する。

(昭三三訓令三六・旧第三条繰上・一部改正、昭五三訓令二七・一部改正)

(専決)

第三条 所長は、次に掲げる事項を専決する。ただし、特に重要又は異例と認められるものについては、この限りでない。

- 一 職員の事務分担に関する事。
- 二 所長及び職員の服務に関する事。
- 三 所長及び職員の出張に関する事。
- 四 死体の検案に関する事。
- 五 検案によっても死因不明の場合の死体の解剖に関する事。

(昭五三訓令二七・全改、平二六訓令二五・一部改正)

(代決)

第四条 所長の決裁すべき事項について、所長が不在のときは、前条第一号から第三号までに掲げる事項にあっては次長が、同条第四号及び第五号に掲げる事項にあってはあらかじめ所長の指定する監察医が、その事項を代決することができる。

(昭五三訓令二七・追加、平二六訓令二五・一部改正)

(後関等)

第五条 前条の規定により代決した者は、その代決した事項のうち必要があると認める事項については、事後速やかに上司の閲覧に供し、又は口頭で報告しなければならない。

(昭五三訓令二七・追加、昭五六訓令一一・一部改正)

(報告)

第六条 所長は、毎月七日までに、前月の業務実績を知事に報告しなければならない。

(昭三三訓令三六・追加、昭五三訓令二七・旧第四条繰下、昭五六訓令一一・一部改正)

(委任)

第七条 この規程に定めるもののほか、事務所の処務に関し必要な事項は、所長が定める。

(昭五六訓令一一・追加、平二〇訓令二九・一部改正)

(準用)

第八条 この規程に定めるもの及び前条の規定により所長が定めるもののほか、事務所の処務については、大阪府処務規程(昭和二十八年大阪府訓令第一号)を準用する。

(昭五三訓令二七・旧第五条繰下、昭五六訓令一一・旧第七条繰下・一部改正)

改正文(昭和五六年訓令第一一号)抄

昭和五十六年四月一日から実施する。

改正文(平成二年訓令第一九号)抄

平成二年七月一日から実施する。

改正文(平成二〇年訓令第二九号)抄

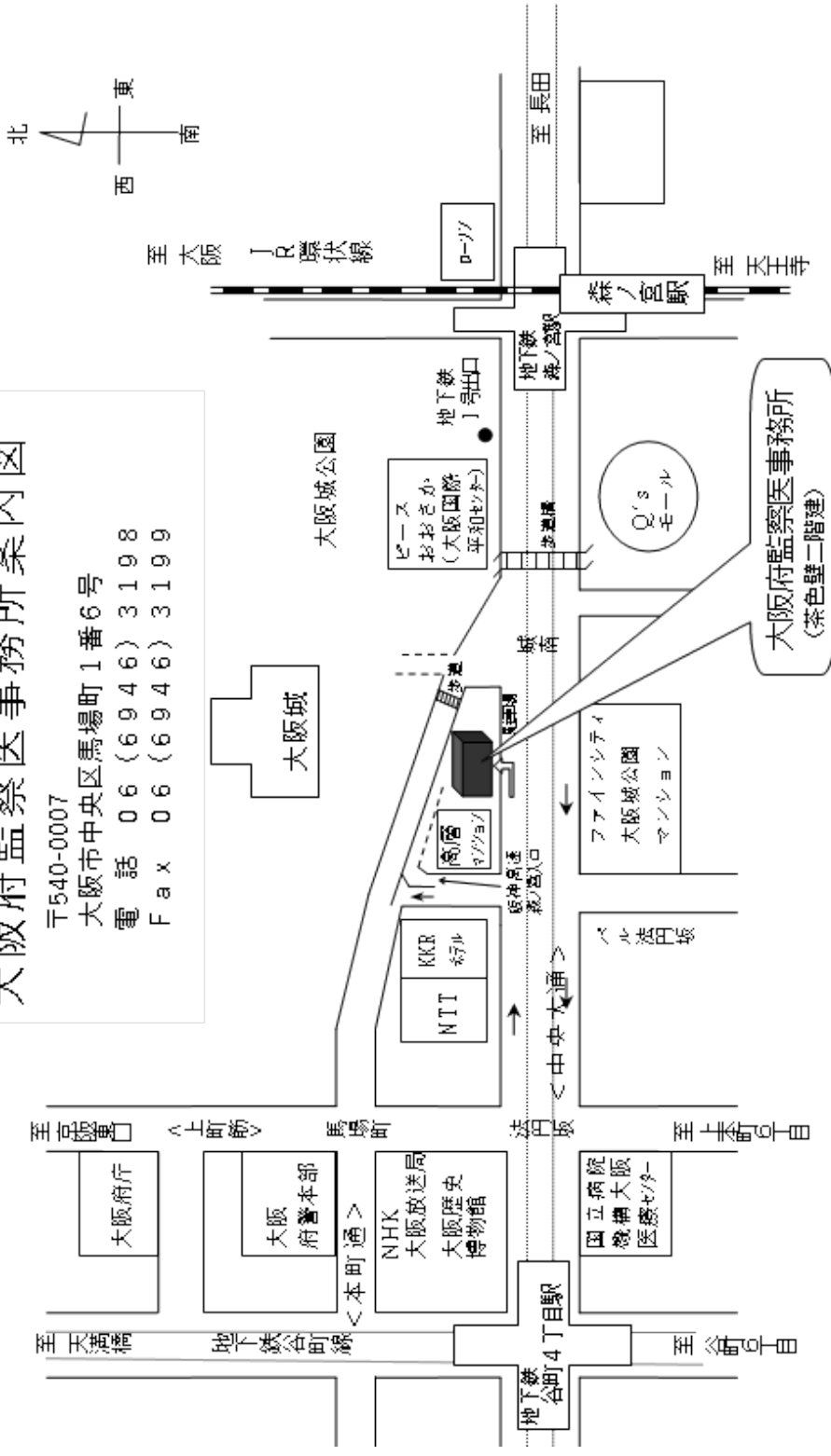
平成二十年四月一日から実施する。

改正文(平成二六年訓令第二五号)抄

平成二十六年四月一日から実施する。

大阪府監察医事務所案内図

〒540-0007
 大阪市中央区馬場町1番6号
 電話 06 (6946) 3198
 Fax 06 (6946) 3199



交通機関 J R 環状線 森ノ宮駅下車
 西へ徒歩 約10分 (約650m)
 地下鉄 (中央線、長堀鶴見緑地線) 森ノ宮駅下車

大阪府監察医務死因調査統計年報

(平成 30 年版)

令和 2 年 2 月発行

編集・発行 大阪府監察医事務所

〒540-0007 大阪市中央区馬場町 1 番 6 号

TEL 06-6946-3198

FAX 06-6946-3199