

# 水道事業の現状と課題、将来について

【太子町】

(大阪広域水道企業団)

大阪府健康医療部環境衛生課

# ■町の水道の状態をのぞいてみよう～施設の耐震化状況や財政的な指標を府内で比較～

## 現状と課題

### 1 基本情報

- 1.1 現状
- 1.2 一日最大給水量と自己水率の概要
- 1.3 水道施設の配置状況

### 2 府域における太子町の状況

- 2.1 各指標の大阪府平均との比較
- 2.2 府域における太子町の各指標の状況

# ■町の水道ってこれからどうなるの？ ～今後の計画や水道料金のイメージを確認～

## 太子町の計画

### 3 太子町の今後の計画

- 3.1 水道施設の耐震化計画の策定状況
- 3.2 老朽管の更新に関する状況
- 3.3 耐震化計画の内容
- 3.4 更新需要見込み額の見通し
- 3.5 収支の見通し

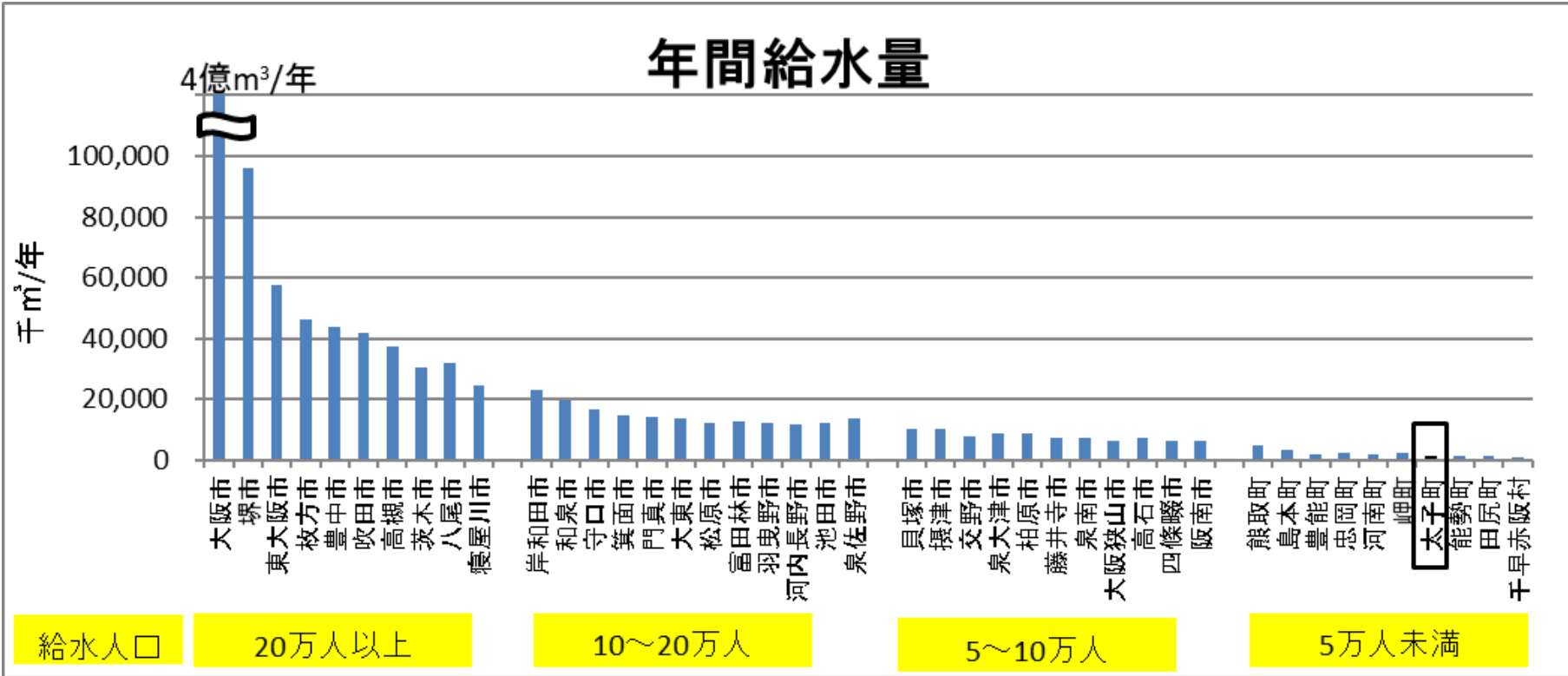
### 4 まとめ

# 1 太子町の基本情報

## 1.1 太子町の現状(2016年度)

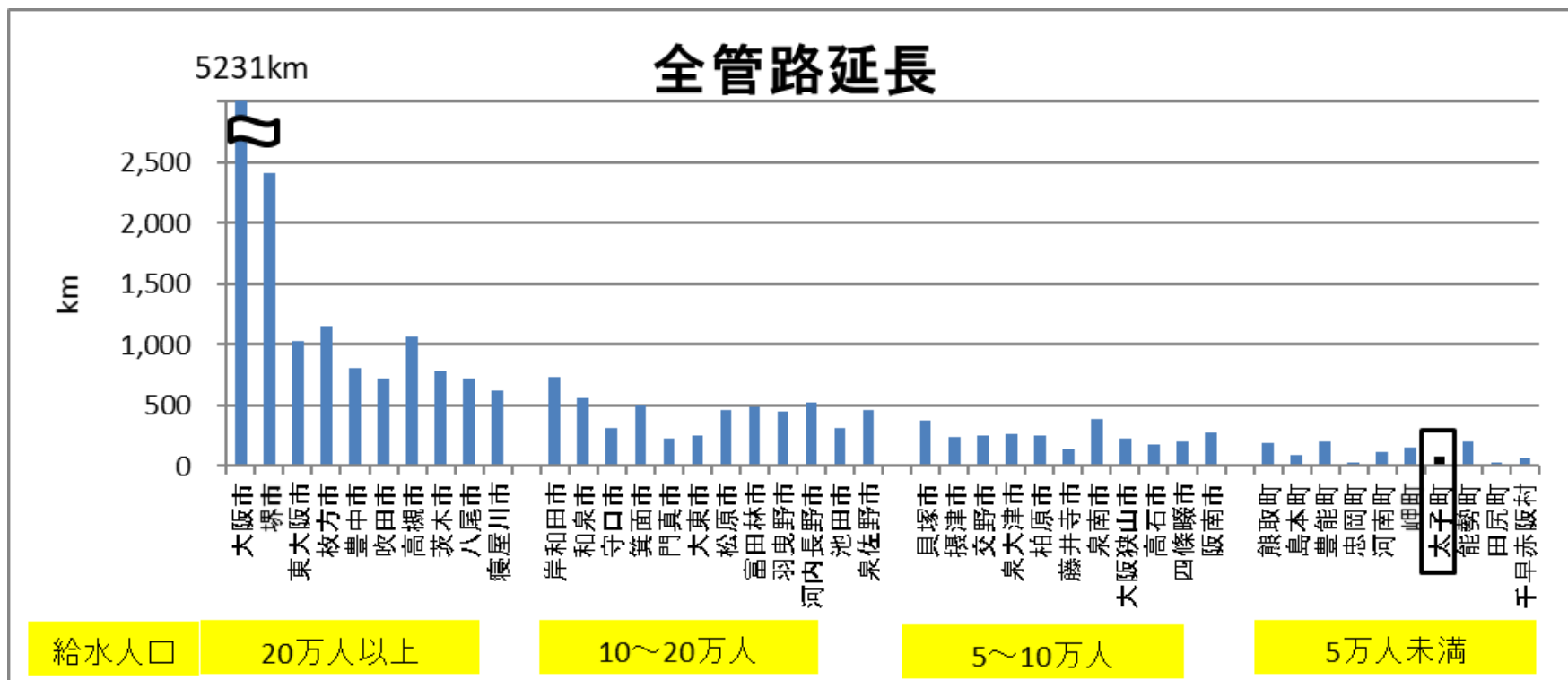
### (1) 年間給水量(大阪府の水道の現況より)

・年間給水量は1.5百万m<sup>3</sup>です。(43事業者中40番目/降順)



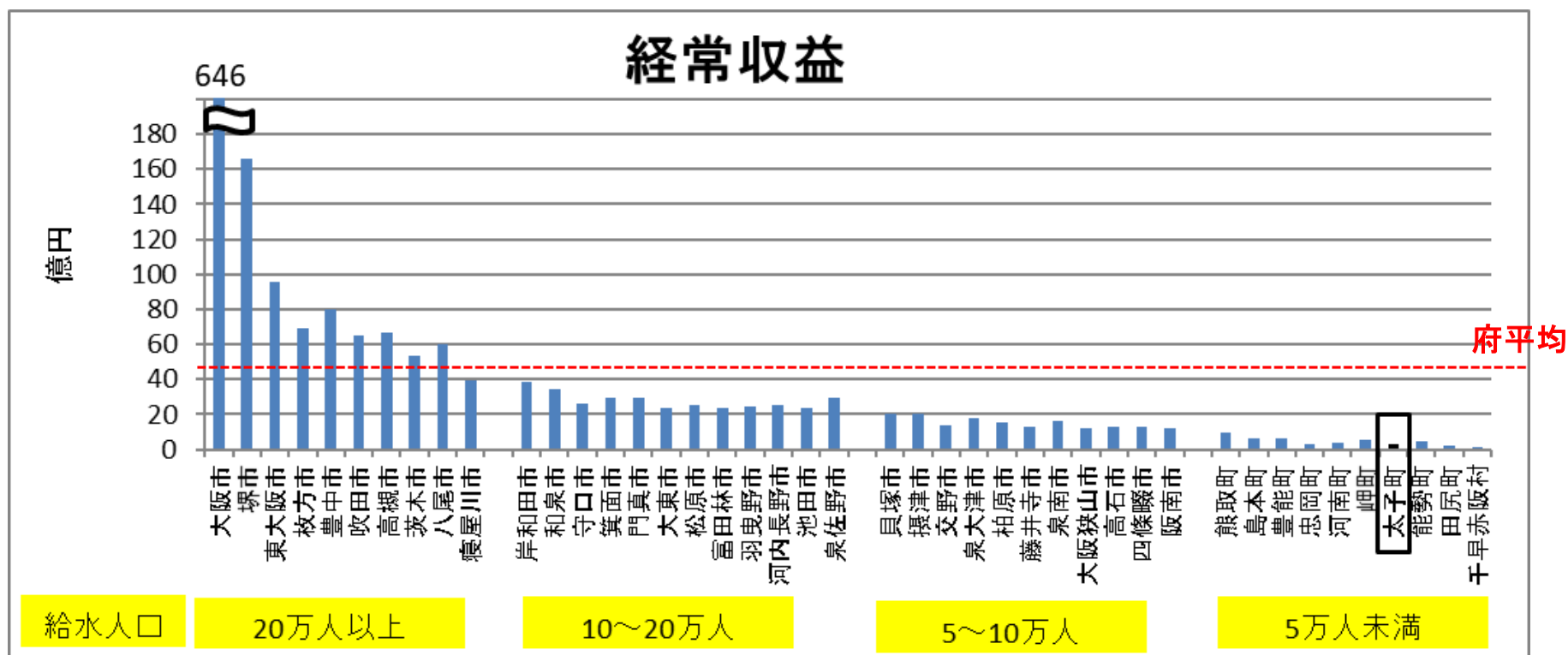
## (2) 全管路延長(大阪府の水道の現況より)

- ・全管路延長は約80kmです。(43事業体中40番目/降順)



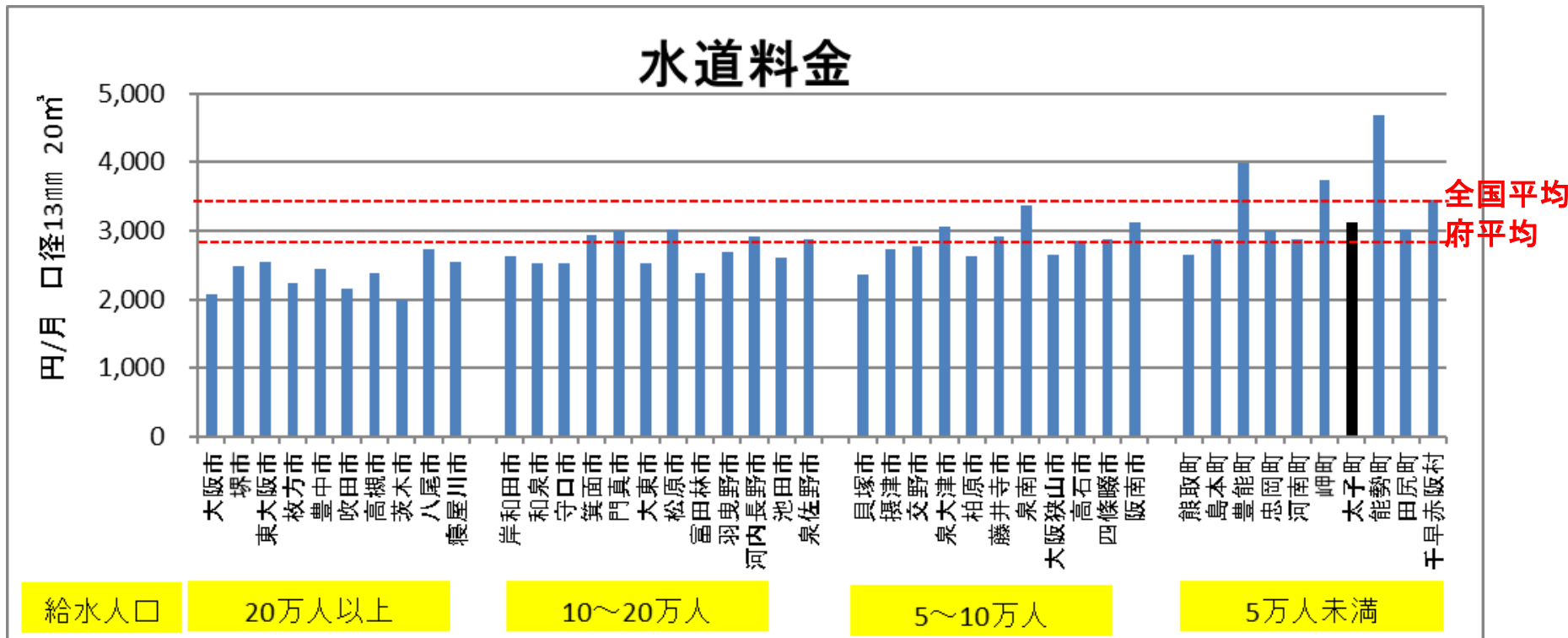
### (3) 経常収益(地方公営企業決算状況調査より)

・経常収益は約3億円です。(43事業体中41番目/降順)



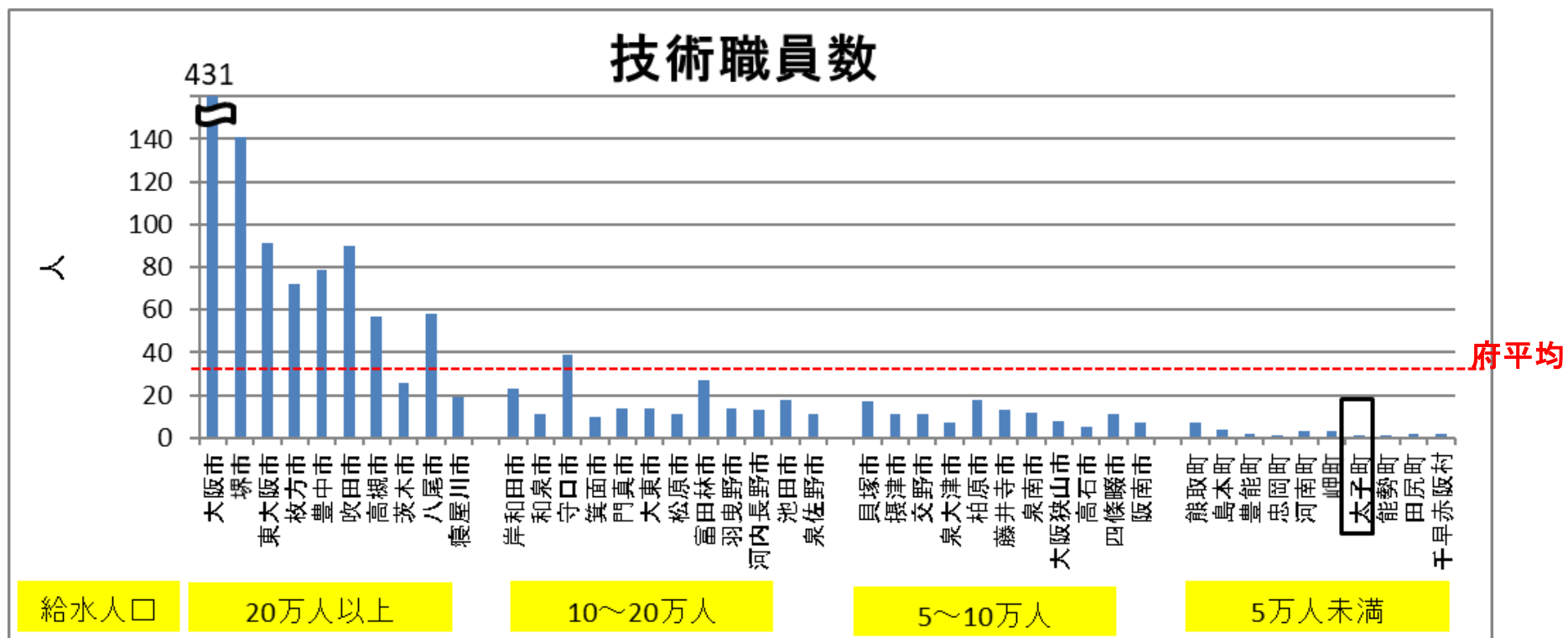
## (4) 水道料金(大阪府の水道の現況より)

- ・家庭用(口径13mm 20m<sup>3</sup>)の一月あたりの水道料金は3,132円であり、府平均2,813円を上回っています。(43事業体中38番目/昇順)



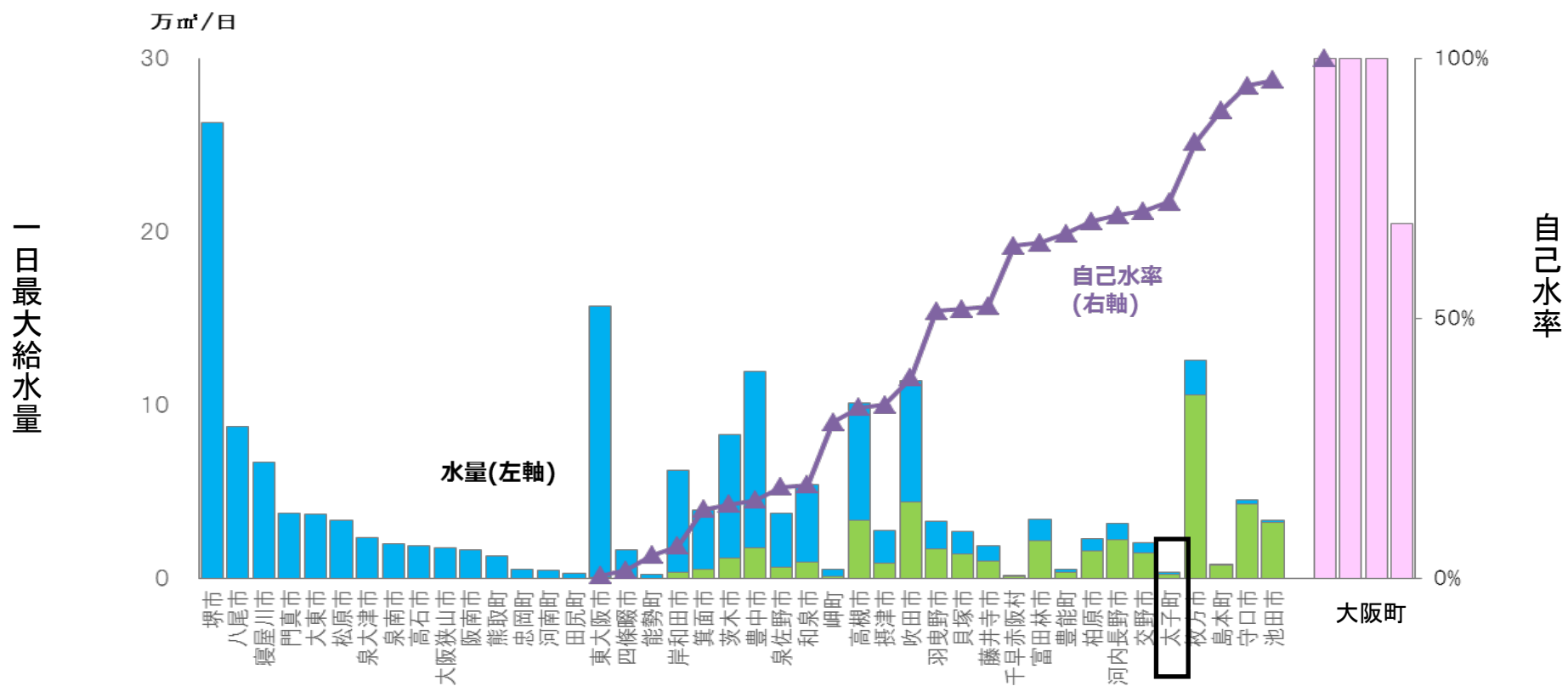
## (5) 技術職員数(大阪府の水道の現況より)

- ・技術職員は1人であり、府平均を下回っています。



# 1.2 一日最大給水量と自己水率の概要(2016年度)

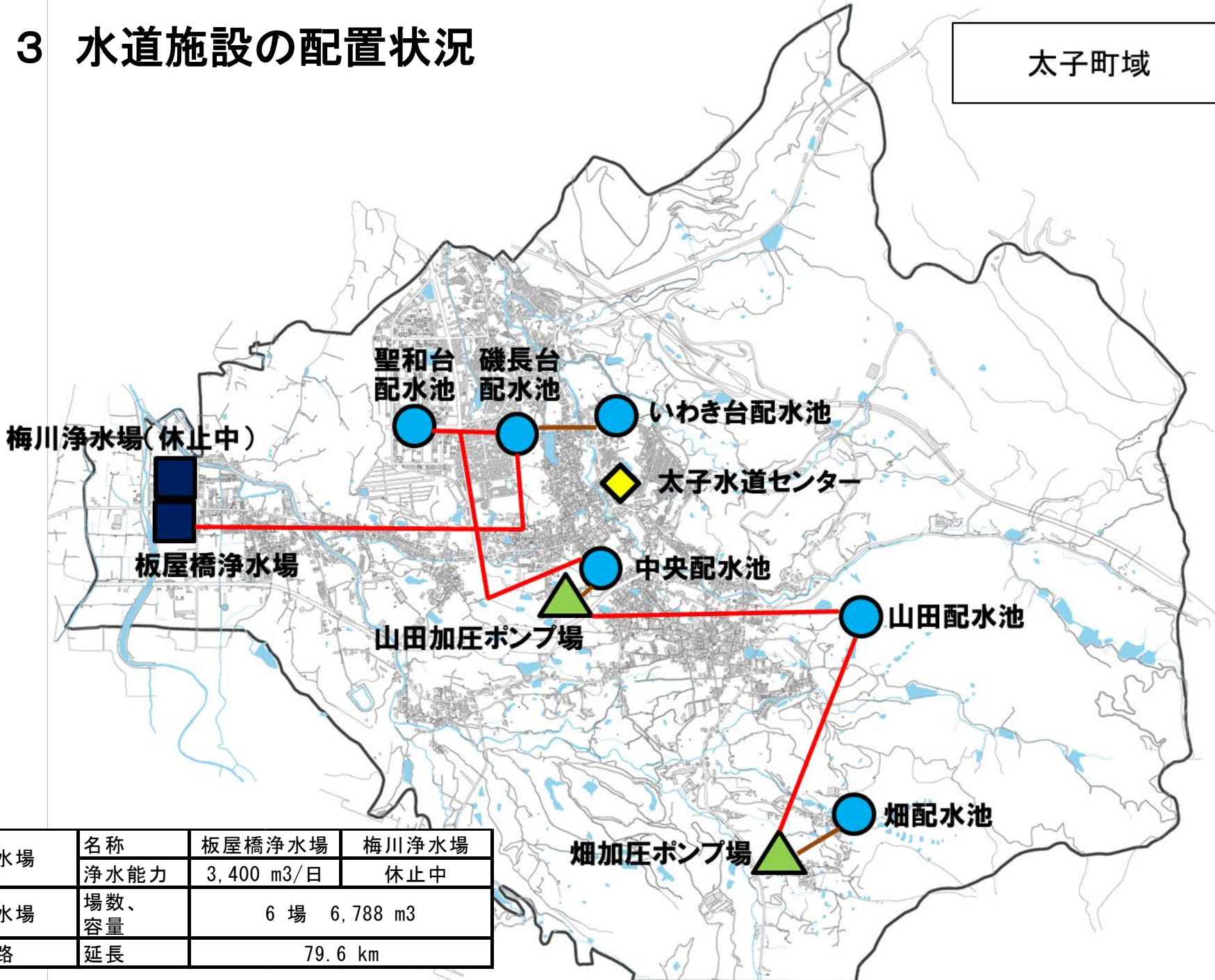
・水源は、浅井戸及び深井戸を水源とした板屋橋浄水場の自己水と、淀川を水源とした大阪広域水道企業団からの浄水受水で賄っており、このうち企業団受水は総配水量の約28%を占めています。





# 1.3 水道施設の配置状況

太子町域



|     |       |                          |       |
|-----|-------|--------------------------|-------|
| 浄水場 | 名称    | 板屋橋浄水場                   | 梅川浄水場 |
|     | 浄水能力  | 3,400 m <sup>3</sup> /日  | 休止中   |
| 配水場 | 場数、容量 | 6 場 6,788 m <sup>3</sup> |       |
| 管路  | 延長    | 79.6 km                  |       |

## 2 府域における太子町の状況

### 2.1 各指標の大阪府平均との比較(2016年度)

黒:府平均を下回っている  
(25%以上)  
灰:府平均をやや下回っている  
(0~25%)  
白:府平均を上回っている

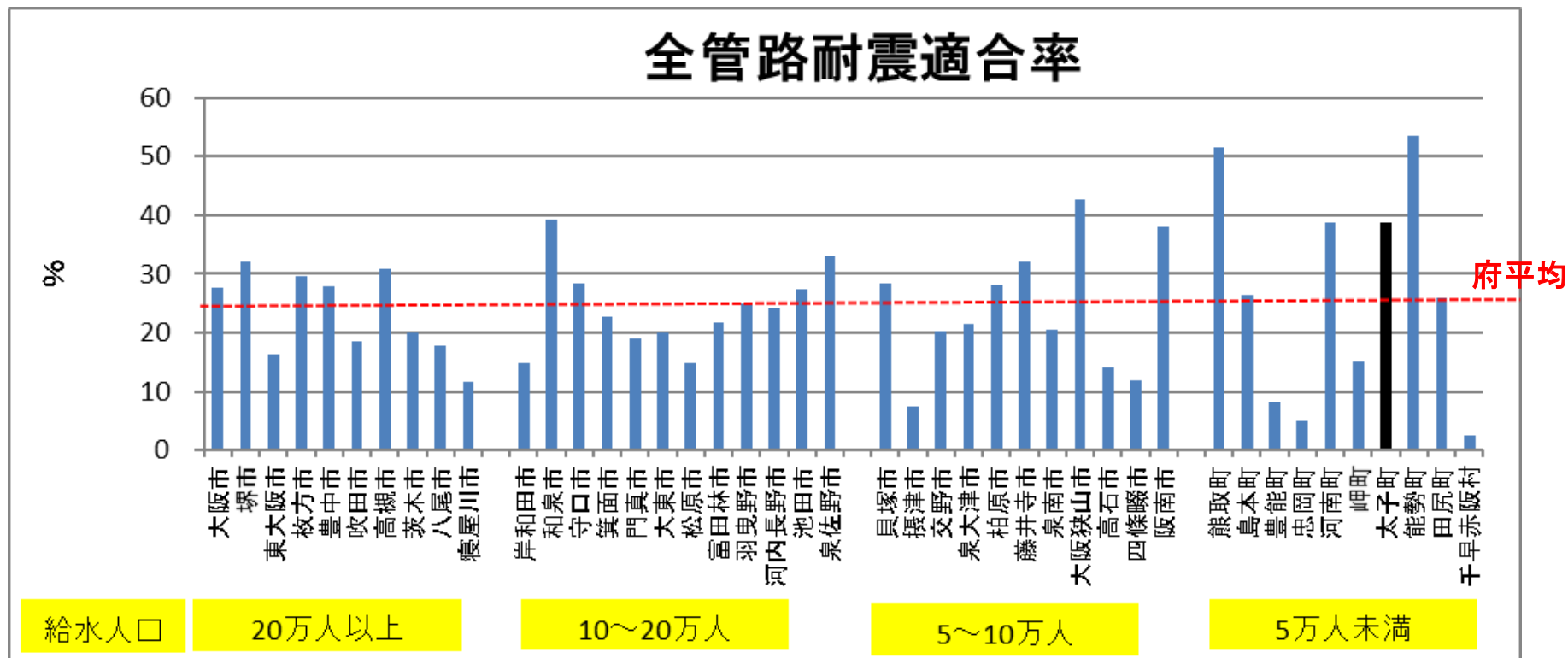
| 項目    | 指標   | 府平均との比較 |
|-------|--|---------|
| 耐震化関係 | ①全管路耐震適合率<br>管路の地震災害に対する安全性、信頼性を表す指標。高い方が望ましい。                                 |         |
|       | ②基幹管路耐震適合率<br>基幹管路の地震災害に対する安全性、信頼性を表す指標。高い方が望ましい。                              |         |
|       | ③老朽管率 ※<br>法定耐用年数(40年)を超えた管路の割合。一般的には、低い方が望ましい。                                |         |
|       | ④管路更新率<br>管路更新の度合いを表す指標。一般的には、高い方が望ましい。  |         |
|       | ⑤浄水場耐震化率<br>浄水施設の地震災害に対する安全性、信頼性を表す指標。高い方が望ましい。                                |         |
|       | ⑥配水池耐震化率<br>配水施設の地震災害に対する安全性、信頼性を表す指標。高い方が望ましい。                                |         |
| 経営関係  | ⑦給水原価 ※<br>有収水量(料金の対象となった水量)1m <sup>3</sup> あたりにかかる費用を表す指標。<br>一般的には、低い方が望ましい。 |         |
|       | ⑧経常収支比率<br>単年度の収支が黒字であれば100%以上となる指標。一般的には、高い方が望ましい。                            |         |
|       | ⑨企業債残高対給水収益率 ※<br>企業債残高の規模を表す指標。一般的には、低い方が望ましい。                                |         |
| 効率性   | ⑩施設利用率<br>水道施設の利用状況や適正規模を判断する指標。一般的には、高い方が望ましい。                                |         |

※③、⑦、⑨については、府平均を上回っているものを黒、灰としています。

## 2.2 府域における太子町の各指標の状況(2016年度)

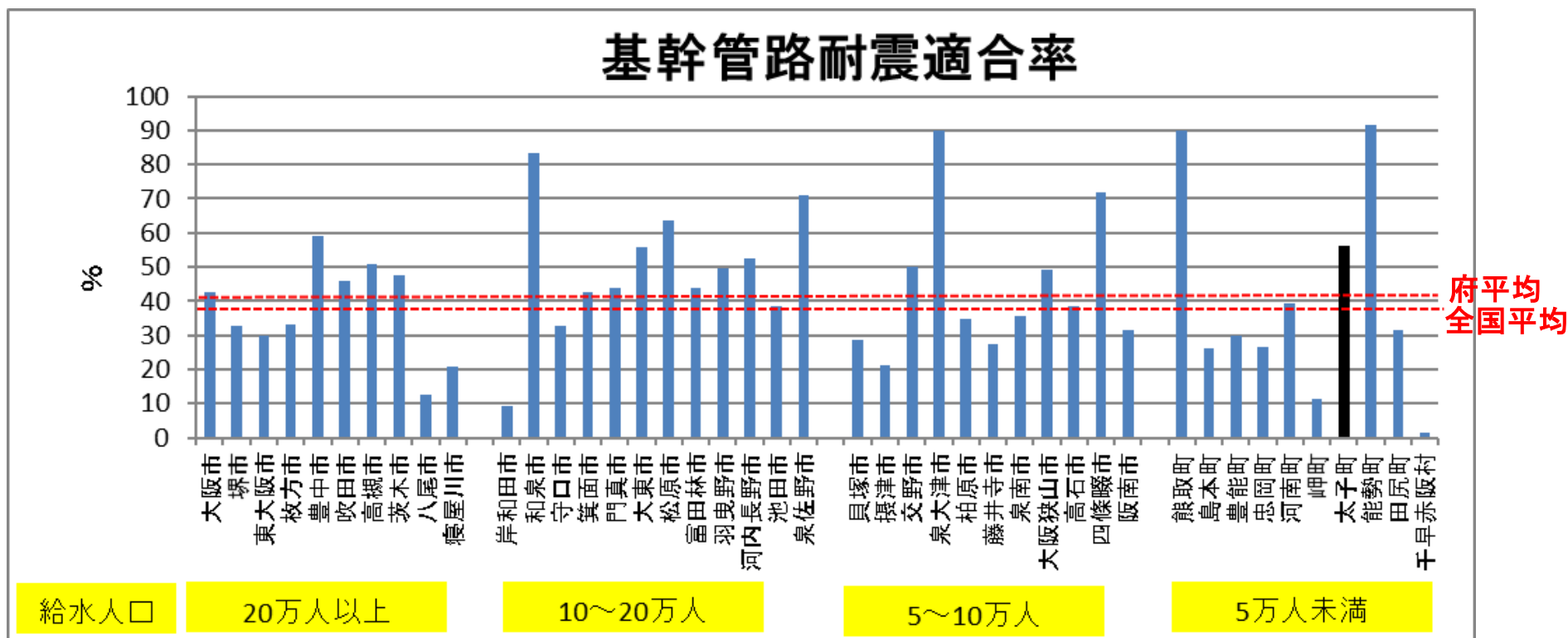
### ①全管路耐震適合率(大阪府の水道の現況より)

・全管路の耐震適合率は38.7%であり、府平均25.6%を上回っています。



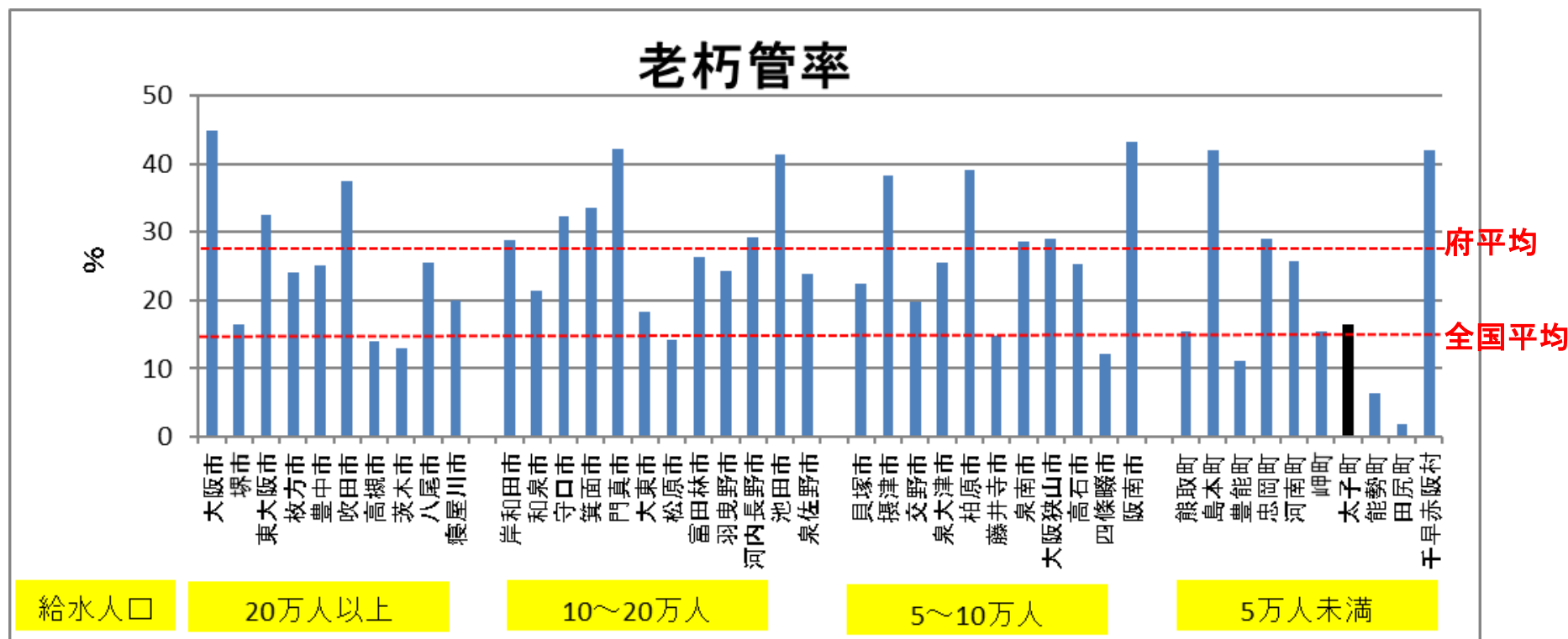
## ②基幹管路耐震適合率(大阪府の水道の現況より)

- ・基幹管路の耐震適合率は56.4%であり、府平均41.1%を上回っています。  
(43事業体中9番目/降順)



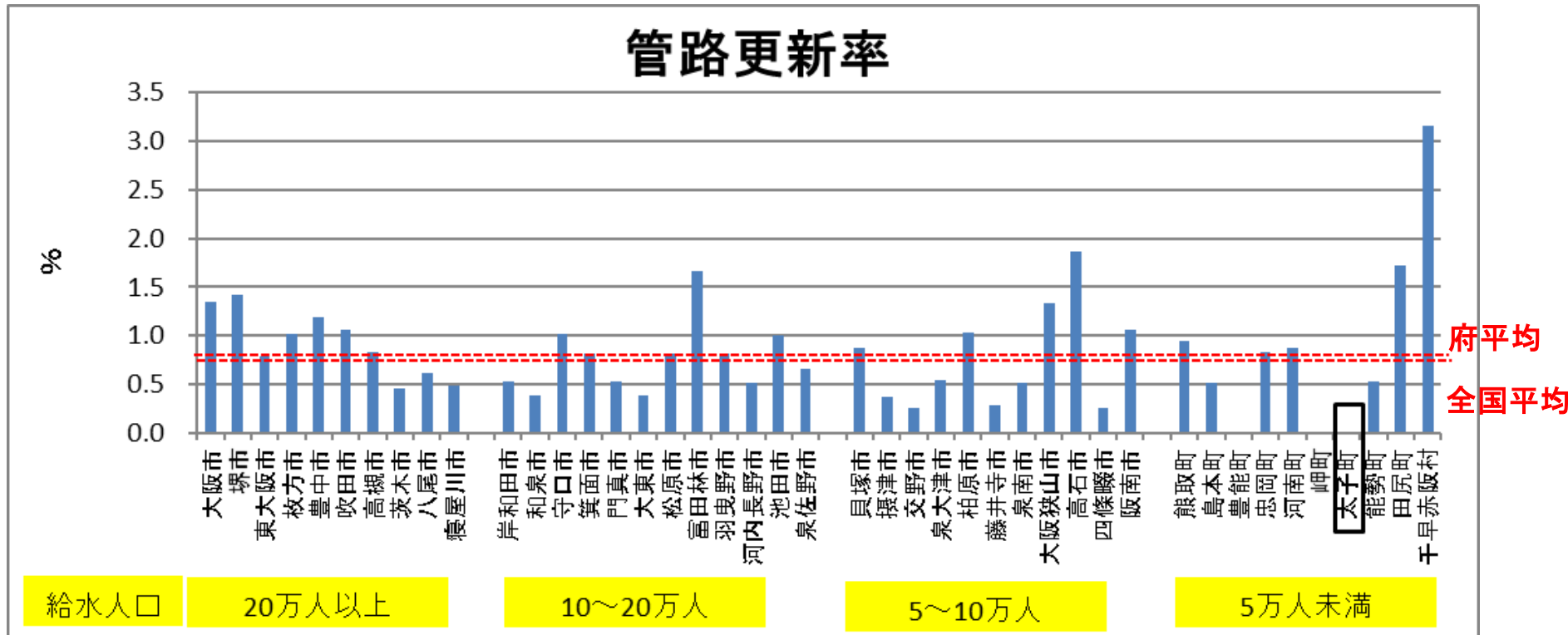
### ③老朽管率(大阪府の水道の現況より)

- ・老朽管率は16.5%であり、府平均28.6%を下回っています。  
(43事業体中32番目/降順)



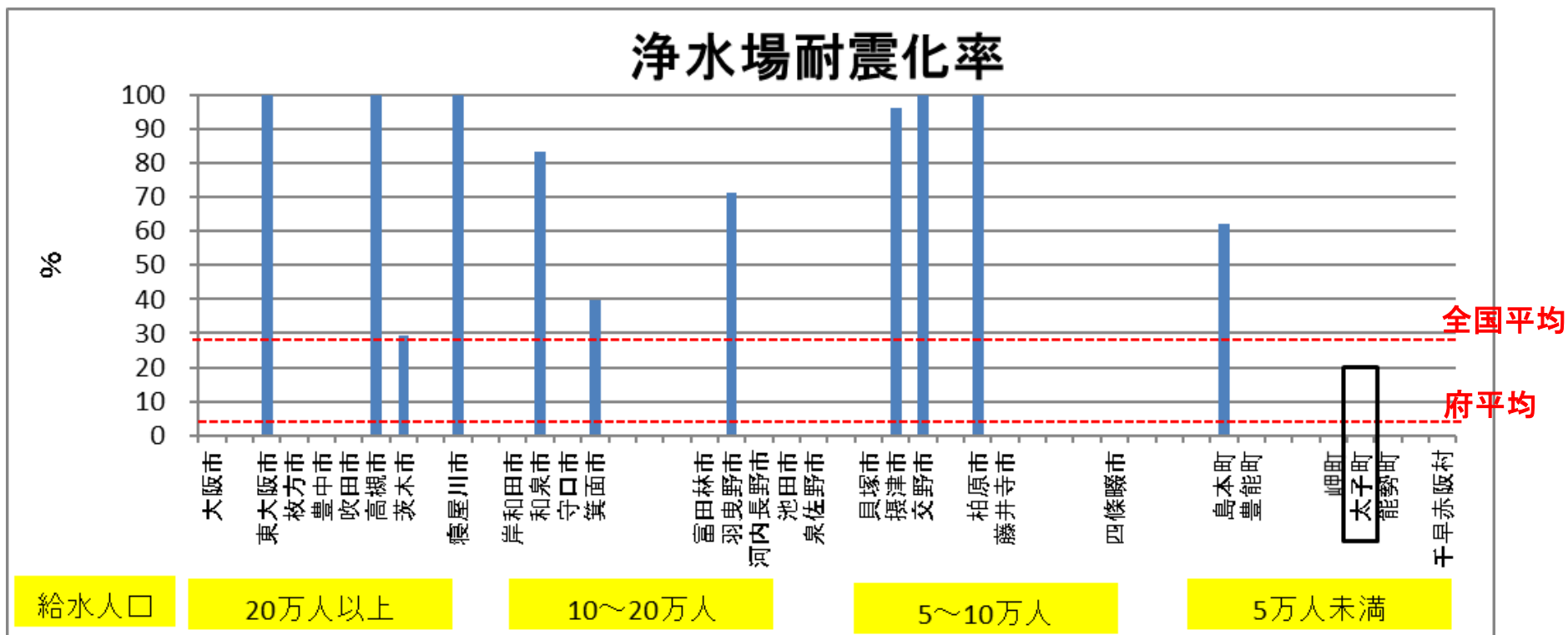
#### ④管路更新率(市町村経営比較分析表より)

・管路更新率は0.01%であり、府平均0.82%を下回っています。



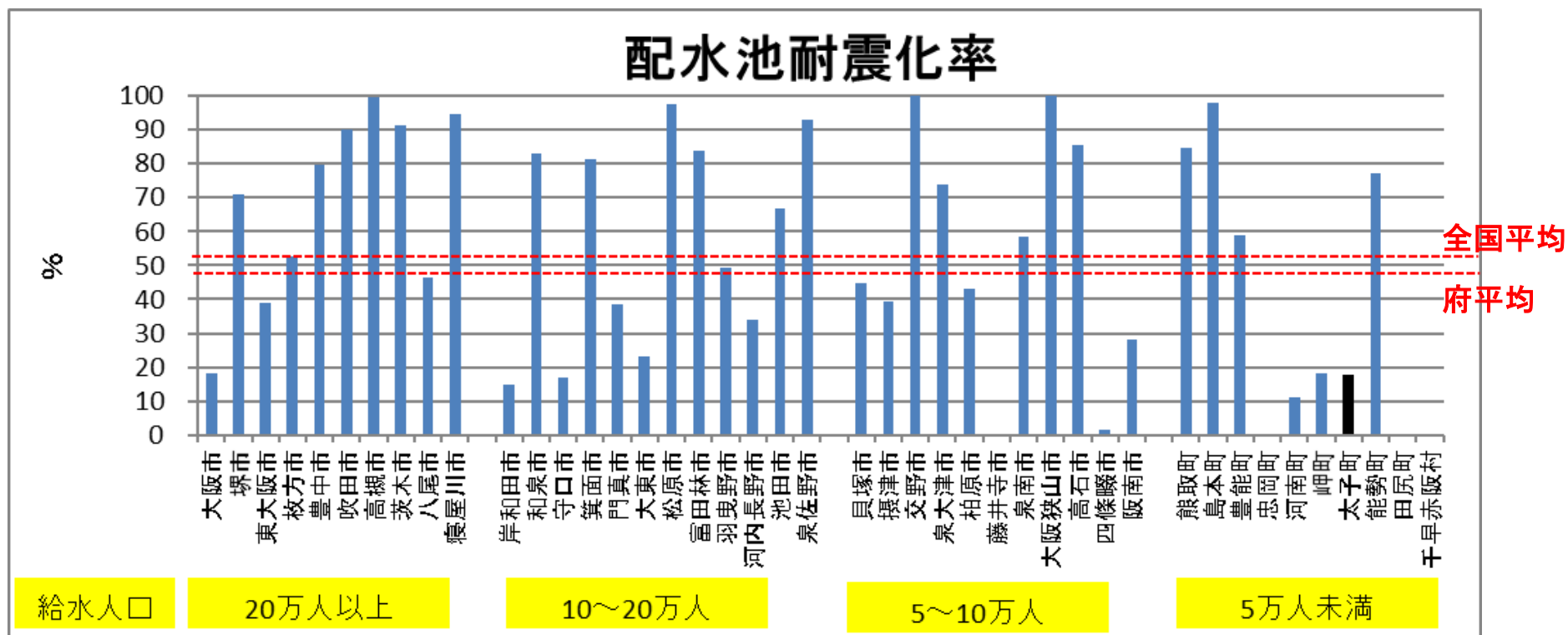
## ⑤浄水場耐震化率(大阪府の水道の現況より)

・浄水場の耐震化率は0%です。



## ⑥配水池耐震化率(大阪府の水道の現況より)

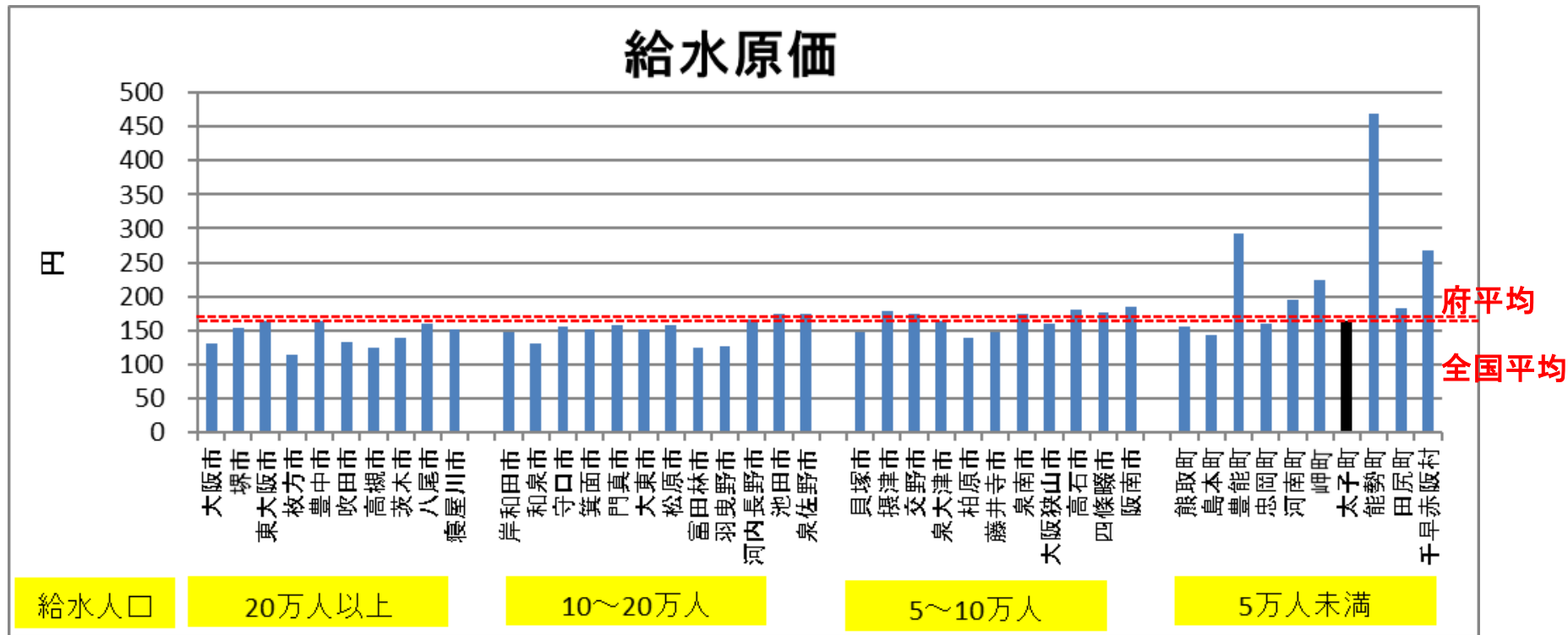
・配水池の耐震化率は17.7%であり、府平均48.0%を下回っています。





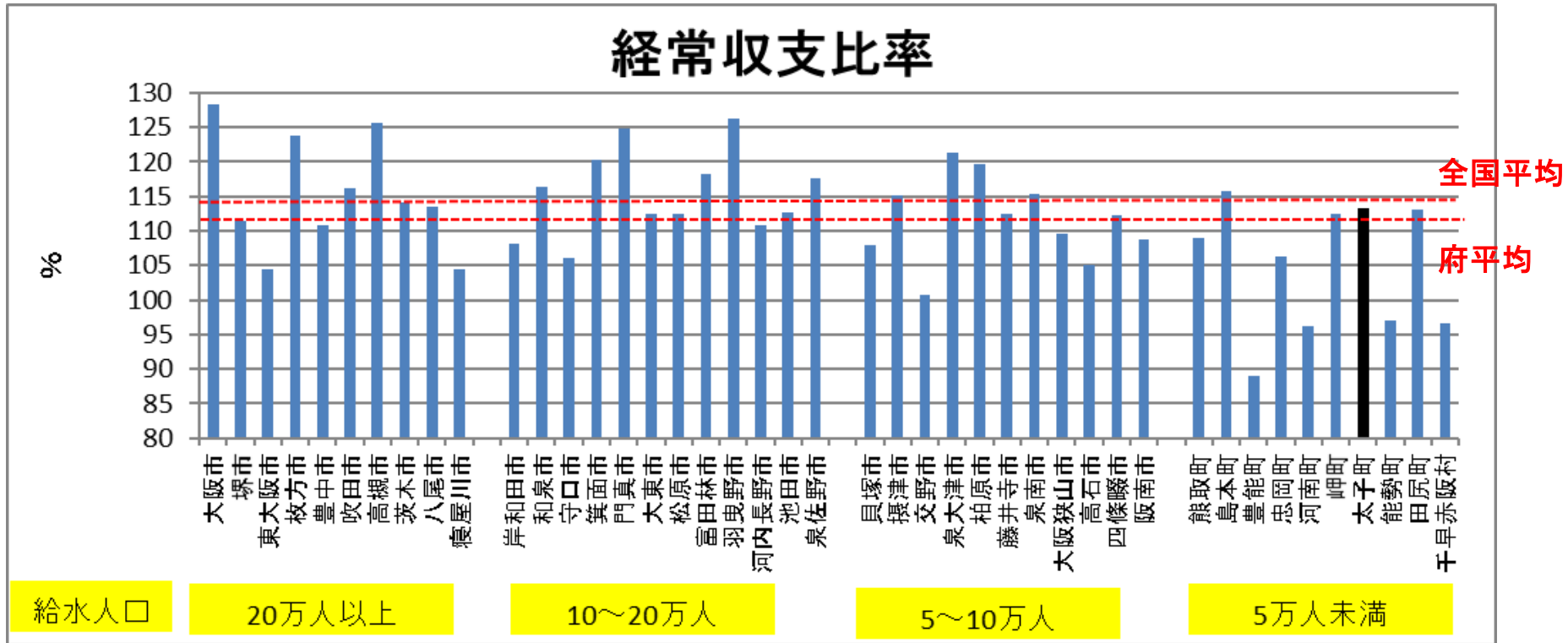
## ⑦給水原価(市町村経営比較分析表より)

- ・給水原価は164.5円であり、府平均170.8円を下回っています。(43事業体中27番目/昇順)



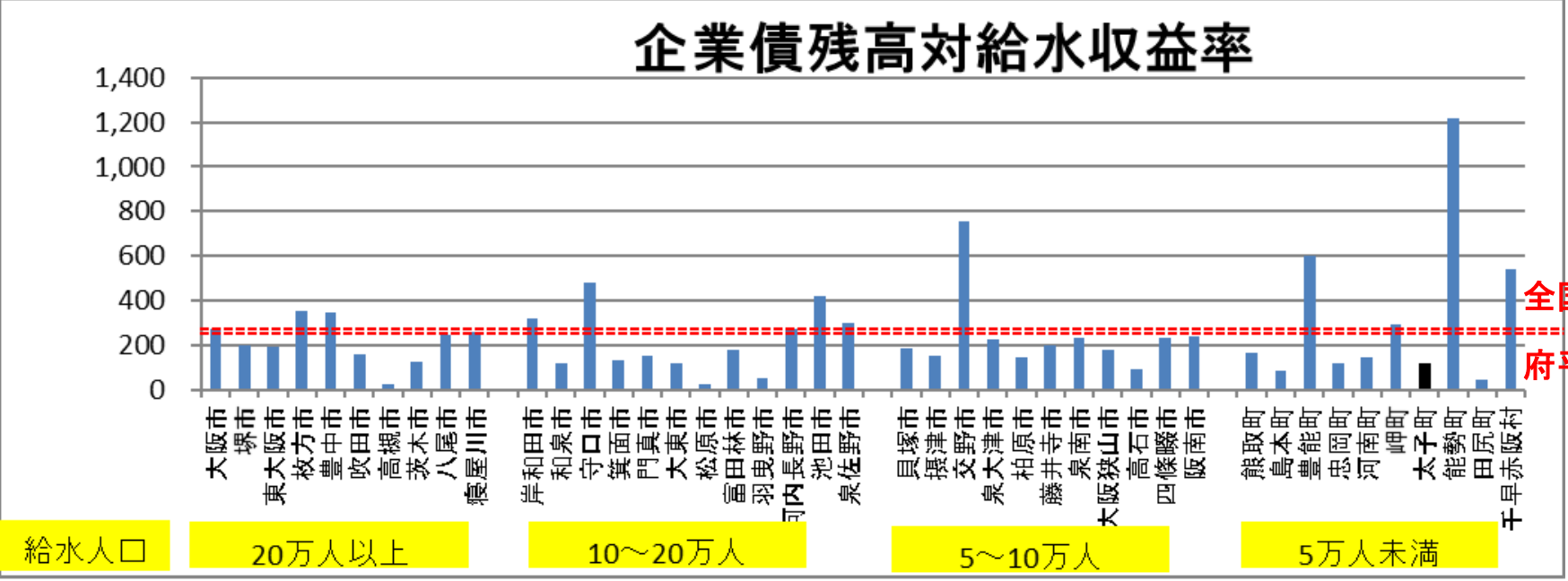
## ⑧経常収支比率(市町村経営比較分析表より)

- ・経常収支比率は府平均111.98%を上回り、113.24%と単年度黒字を示す100%を超えています。



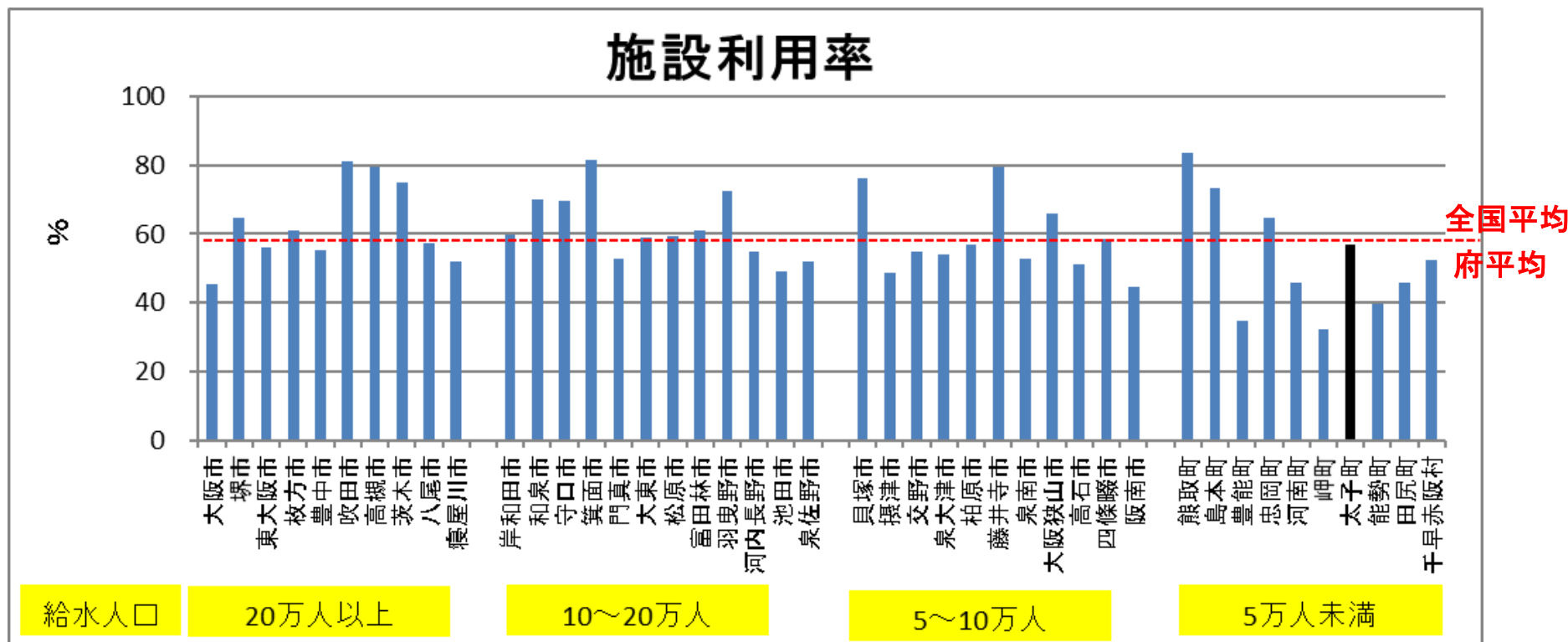
# ⑨企業債残高対給水収益率(市町村経営比較分析表より)

・企業債残高対給水収益率は121.6%であり、府平均250.5%を下回っています。



## ⑩施設利用率(市町村経営比較分析表より)

- ・施設利用率は57.0%であり、府平均58.4%を下回っています。



### 3 太子町の今後の計画

- ・2017年4月に大阪広域水道企業団と統合し、大阪広域水道企業団による経営が始まっています。

### 3. 1 水道施設の耐震化計画の策定状況 (2018年度調査結果)

| 事業体名    | 大阪市     | 堺市 | 東大阪市 | 枚方市 | 豊中市 | 吹田市 | 高槻市 | 茨木市 | 八尾市 | 寝屋川市 | 岸和田市    | 和泉市 | 守口市 | 箕面市 | 門真市 | 大東市 | 松原市 | 富田林市 | 羽曳野市 | 河内長野市 | 池田市    | 泉佐野市 | 貝塚市 | 摂津市 | 交野市 | 泉大津市 | 柏原市 | 藤井寺市 | 泉南市 | 大阪狭山市 | 高石市   | 四條畷市 | 阪南市 | 熊取町 | 島本町 | 豊能町 | 忠岡町 | 河南町 | 岬町 | 太子町 | 能勢町 | 田尻町 | 千早赤阪村 |   |   |
|---------|---------|----|------|-----|-----|-----|-----|-----|-----|------|---------|-----|-----|-----|-----|-----|-----|------|------|-------|--------|------|-----|-----|-----|------|-----|------|-----|-------|-------|------|-----|-----|-----|-----|-----|-----|----|-----|-----|-----|-------|---|---|
| 給水人口    | 20万人以上  |    |      |     |     |     |     |     |     |      | 10～20万人 |     |     |     |     |     |     |      |      |       | 5～10万人 |      |     |     |     |      |     |      |     |       | 5万人未満 |      |     |     |     |     |     |     |    |     |     |     |       |   |   |
| ア策定済    | ○       | ○  | ○    | ○   | ○   | ○   | ○   | ○   | ○   | ○    | ○       |     |     | ○   | ○   | ○   | ○   | ○    | ○    |       | ○      | ○    |     | ○   |     | ○    |     | ○    | ○   | ○     | ○     | ○    | ○   | ○   | ○   | ○   |     |     |    |     |     |     |       |   | ○ |
| イ策定中    |         |    |      |     |     |     |     |     |     |      |         |     |     |     |     |     |     |      |      | ○     |        |      |     | ○   |     | ○    |     |      |     |       |       |      |     |     |     |     |     |     | ○  |     | ○   | ○   |       |   |   |
| ウ未策定    |         |    |      |     |     |     |     |     |     |      |         | ○   | ○   |     |     |     |     |      |      |       |        |      | ○   |     |     |      |     |      |     |       |       |      |     |     | ○   | ○   |     | ○   | ○  |     |     |     |       |   |   |
| 耐震化数値目標 | 全管路老朽管率 | ○  | ○    |     |     | ○   | ○   | ○   |     | ○    | ○       |     | ○   |     | ○   | ○   |     | ○    |      | ○     | ○      | ○    |     | ○   | ○   | ○    |     | ○    | ○   | ○     |       | ○    | ○   | ○   |     |     |     |     |    |     |     |     | ○     |   |   |
|         | 浄水施設    | ○  | ◎    | ◎   | ○   | ◎   | ◎   | ◎   | ◎   | ◎    | ◎       |     |     | ◎   | ◎   | ◎   | ◎   | ◎    | ◎    | ◎     | ◎      | ◎    | ◎   | ◎   | ◎   | ◎    | ◎   | ◎    | ◎   | ◎     | ◎     | ◎    | ◎   | ◎   | ◎   | ◎   | ◎   | ◎   | ◎  | ◎   | ◎   | ◎   | ◎     | ◎ | ◎ |
|         | 配水施設    |    | ○    | ○   | ○   | ○   | ○   | ○   | ○   | ◎    | ◎       |     |     |     | ○   | ○   |     | ○    | ○    | ○     | ○      | ○    | ○   | ◎   | ◎   | ◎    | ◎   | ◎    | ◎   | ◎     | ◎     | ◎    | ◎   | ◎   | ◎   | ◎   | ◎   | ◎   | ◎  | ◎   | ◎   | ◎   | ◎     | ◎ | ◎ |
|         | 基幹管路    | ○  | ○    | ○   | ○   | ○   | ○   | ○   | ○   | ○    | ○       |     |     |     | ○   | ○   | ○   | ○    | ○    | ○     | ○      | ○    | ○   | ○   | ○   | ○    | ○   | ○    | ○   | ○     | ○     | ○    | ○   | ○   | ○   | ○   | ○   | ○   | ○  | ○   | ○   | ○   | ○     | ○ | ○ |

◎耐震化率100%

### 3.2 老朽管の更新に関する状況

|     | 市町村計画                     |         |                 | 今後60年周期で管更新するために必要な管更新率(%) |
|-----|---------------------------|---------|-----------------|----------------------------|
|     | 計画年次                      | 老朽管率(%) | 計画期間内年平均管更新率(%) |                            |
| 全管路 | 水道施設耐震化計画は2019年度を目途に策定予定。 |         |                 | 1.67%                      |

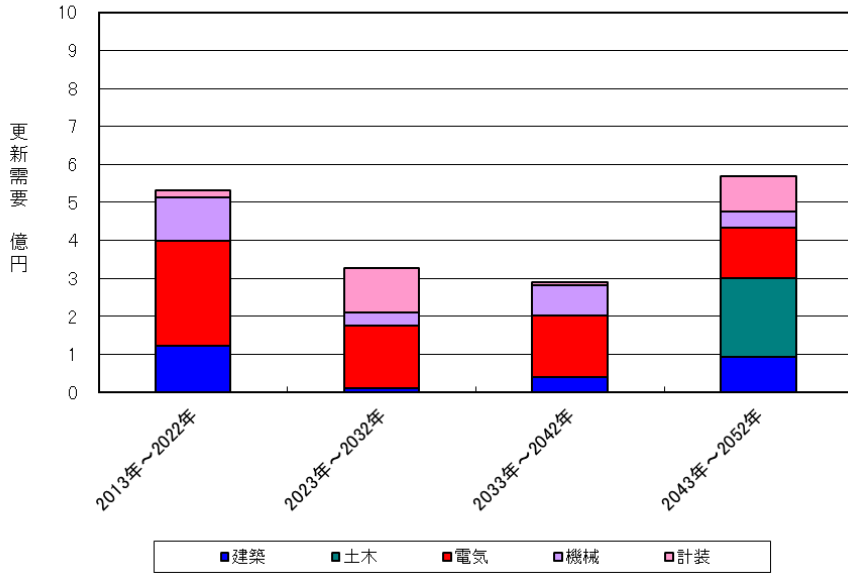
### 3.3 耐震化計画の内容

|      | 市町村目標                     |         |      | (参考)                           |
|------|---------------------------|---------|------|--------------------------------|
|      | 計画年次                      | 耐震化率(%) | 目標数量 | 2016年度末時点の施設能力等                |
| 浄水施設 | 水道施設耐震化計画は2019年度を目途に策定予定。 |         |      | 施設能力<br>4,400m <sup>3</sup> /日 |
| 配水施設 |                           |         |      | 施設容量<br>6,788 m <sup>3</sup>   |
| 基幹管路 |                           |         |      | 総延長<br>6,735m                  |

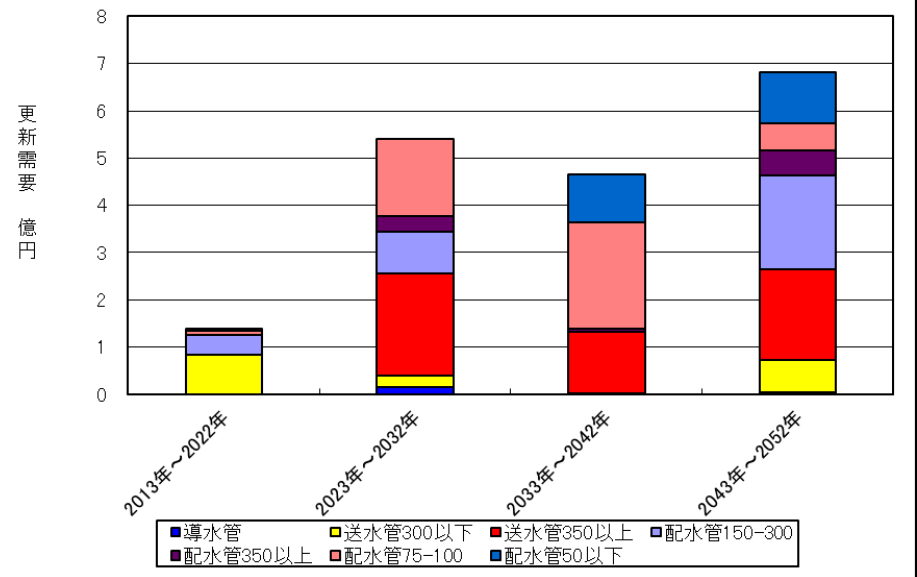
### 3. 4 更新需要見込み額の見通し

【市町村計画】大阪広域水道企業団と四條畷市・太子町・千早赤阪村との  
水道事業の統合に向けての検討、協議統合案(2016年策定)

更新需要(構造物及び設備)



管路更新工事費



- ・試算期間(2013年度～2052年度)に必要なと見込まれる更新需要の合計額は構造物及び設備で約17億円、管路で約18億円、計約35億円となる見込みです。(大阪広域水道企業団との統合ケース)

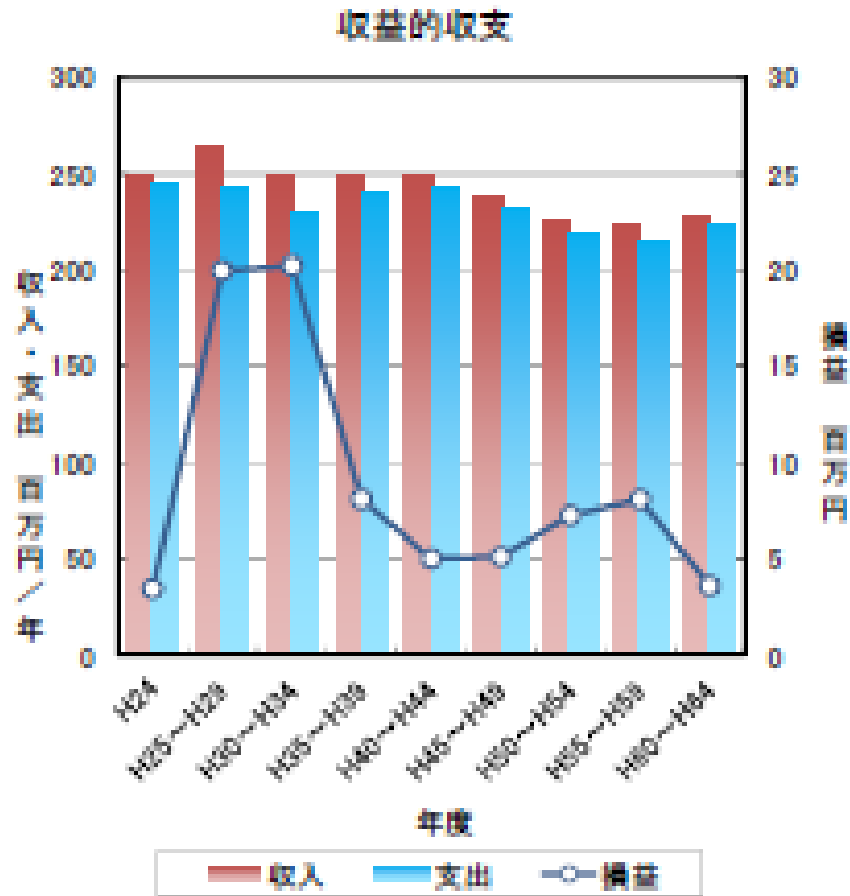
※期間は大阪広域水道企業団での試算状況によります。



### 3.5 収支の見通し

【市町村計画】大阪広域水道企業団と四條畷市・太子町・千早赤阪村との  
水道事業の統合に向けての検討、協議統合案(2016年策定)

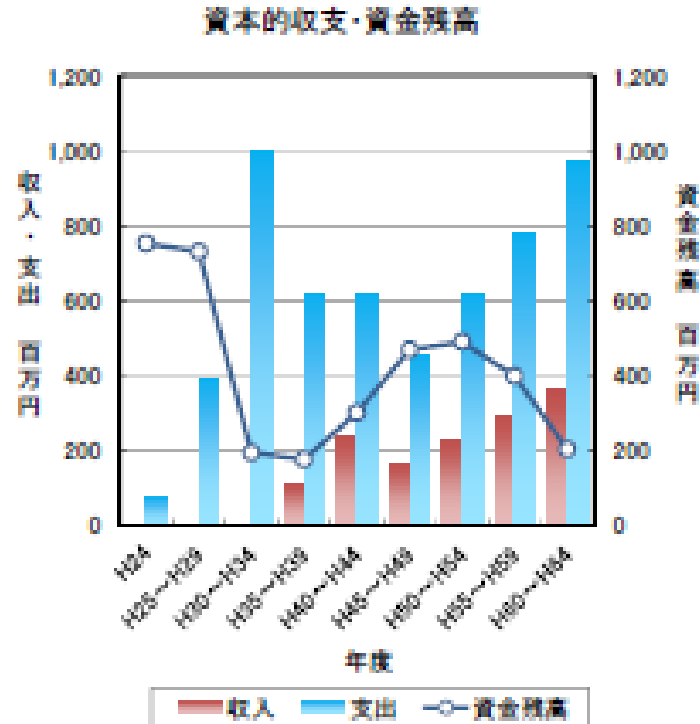
(経営シミュレーション 単独経営のケース)



### 3.5 収支の見通し

【市町村計画】大阪広域水道企業団と四條畷市・太子町・千早赤阪村との  
水道事業の統合に向けての検討、協議統合案(2016年策定)

(経営シミュレーション 単独経営のケース)



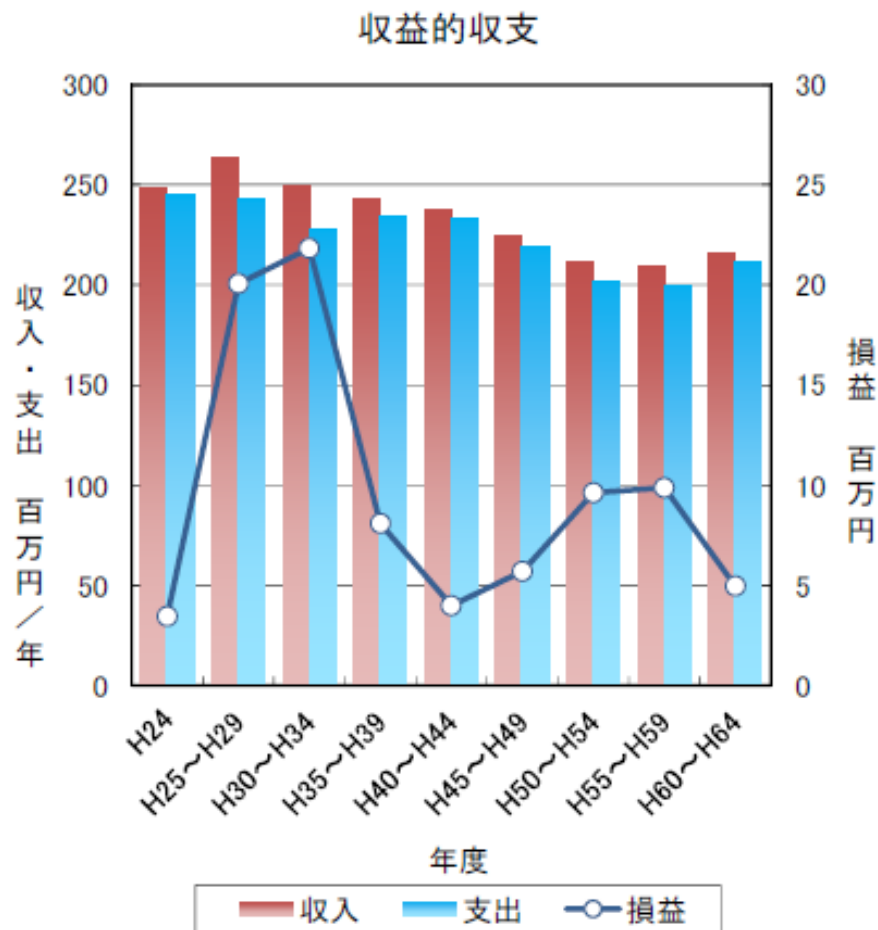
・市単独経営シミュレーション(試算期間2013年度～2052年度)では、2020年度に3%、2025年度に8%、2030年度に6%、2040年度に3%、2045年度に7%、2050年度に10%の料金改定が見込まれています。

(2016年度と比べて約1.43倍)

### 3.5 収支の見通し

【市町村計画】大阪広域水道企業団と四條畷市・太子町・千早赤阪村との  
水道事業の統合に向けての検討、協議統合案(2016年策定)

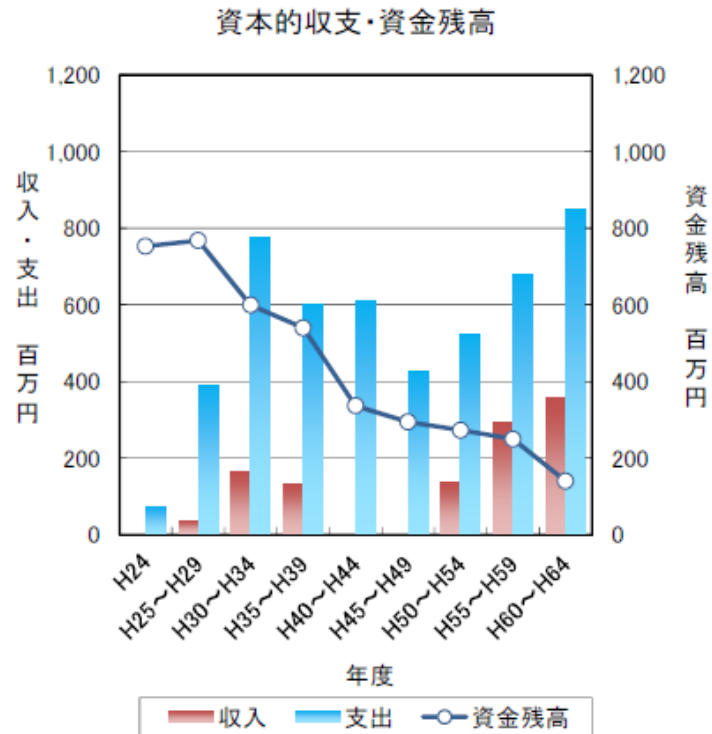
(経営シミュレーション 統合のケース)



### 3.5 収支の見通し

【市町村計画】大阪広域水道企業団と四條畷市・太子町・千早赤阪村との  
水道事業の統合に向けての検討、協議統合案(2016年策定)

(経営シミュレーション 統合のケース)



・大阪広域水道企業団と統合した場合のシミュレーション(試算期間2013年度~2052年度)では、2030年度に5%、2040年度に5%、2045年度に9%、2050年度に11%の料金改定が見込まれています。

(2016年度と比べて約1.33倍)

## 4 まとめ

### 町の水道管の老朽化の状況は？更新計画は？

#### 太子町計画

☺ ☹の詳細は、次頁参照

| %          | 2016 年度 | 計画目標 (目標年度)                     | 府平均     | 全国平均    |
|------------|---------|---------------------------------|---------|---------|
|            |         |                                 | 2016 年度 | 2016 年度 |
| 老朽管率       | 16.5    | 水道施設耐震化計画は 2019 年<br>度を目途に策定予定。 | 28.6    | 14.8    |
| 管路更新率      | 0.01    |                                 | 0.82    | 0.76    |
| 基幹管路の耐震適合率 | 56.4    |                                 | 41.1    | 38.7    |
| 浄水場の耐震化率   | 0       |                                 | 4.5     | 27.9    |

大阪府で、大阪広域水道企業団との統合シミュレーション結果\*\*を基に、2045 年度の水道料金を試算してみると、…

#### 大阪府試算

| 水道料金<br>(太子町) | 2016 年度 | 2045 年度 |          |
|---------------|---------|---------|----------|
|               | 3,132 円 |         | 単独経営 およそ |
| 統合 およそ        |         |         | 3,764 円  |

※一般家庭で1ヶ月に使用する水量を約 20m<sup>3</sup>とした場合

**将来、水道料金の値上げは必要です。しかし、統合することで、将来の水道料金の値上げの抑制（値上げ幅の縮小や値上げ時期の延期）が見込まれます。**

## 用いた町の計画

- 大阪広域水道企業団と四條畷市・太子町・千早赤阪村との水道事業の統合に向けての検討、協議統合案（2016年度策定）

## 町計画による老朽管率等の状況「☺」について

- 計画や施設がない場合「－」。
- 老朽管率は、現状より改善する場合「☺」、悪化する場合「☹」。
- 管路更新率は、60年間ですべての水道管を入れ替えられる1.67%を達成する場合「☺」。
- 基幹管路の耐震適合率は、2022年度末目標50%（国指針）を達成する場合「☺」。
- 浄水場耐震化率は、現状より改善もしくは100%のまま推移する場合「☺」。

\*\*平成26年4月に大阪広域水道企業団と「水道事業の統合に向けての検討、協議に関する覚書」を締結し、企業団との統合に向けた検討を行い、とりまとめられた統合案の中に含まれている企業団が行った経営シミュレーションの結果。単独経営するケースと統合するケースでの経営状況をシミュレーションし、将来の水道料金（供給単価）の改定時期、改定率を比較、統合の効果を確認しています。