

# 第4回ビュースポットおおさかの選定

## ビュースポットおおさかの選定方法について(案)

第1回～第3回と同様に、事前審査で推薦のあったスポットを対象に、以下の順序で審議の上、選定

- ①複数票を獲得したスポットについて審議
- ②1票のみを獲得したスポットについて審議
- ③全体のバランスを見て決定

《参考》地域的なバランスについて

・選定スポットの多い市町村

4か所以上	大阪市
3か所	堺市、岸和田市

・選定スポットの少ない市町村

0か所	忠岡町
1か所	多数

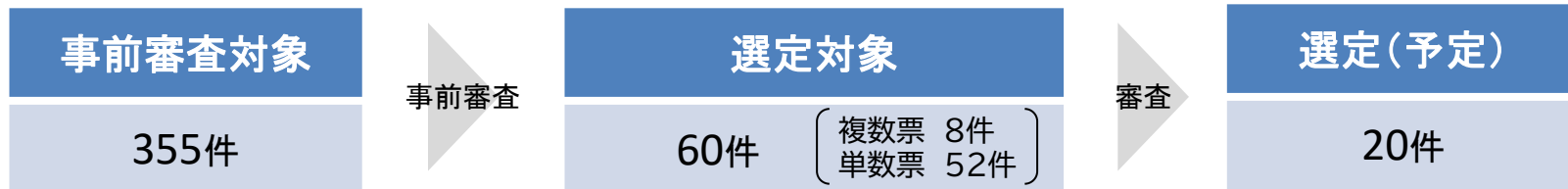
## ビュースポットおおさかの選定数について(案)

新たに20か所を選定する

⇒これまでに選定された80か所と併せて合計100か所を選定し、広く情報発信を行う

# 事前審査結果

○部会委員による事前審査の結果、60件のスポットに対してご推薦をいただきました。  
⇒ 複数票8件 / 単数票52件



選定対象60件の内訳		事前審査結果			既選定数
		複数票	単数票	合計	
地域別	北大阪エリア	2件	10件	12件	13件
	大阪市エリア	0件	16件	16件	22件
	東大阪エリア	0件	9件	9件	13件
	泉州エリア	5件	11件	16件	19件
	南河内エリア	1件	6件	7件	13件
カテゴリー別 (視対象の分類)	地形特性 (山並み、海岸、平野、中流河川等)	5件	26件	31件	28件
	歴史特性 (歴史的街道、古墳群、寺内町、城郭等)	2件	10件	12件	18件
	都市・インフラ特性 (広域幹線道路、鉄軌道、大規模公園、港湾等)	1件	11件	12件	15件
	土地利用特性 (超高層ビル群、工業用地、大規模建築物等)	0件	5件	5件	19件

# ビュースポットおおさか事前審査の集計結果

複数票

① 複数の投票があったビュースポット：8件（3票:2件 2票:6件）

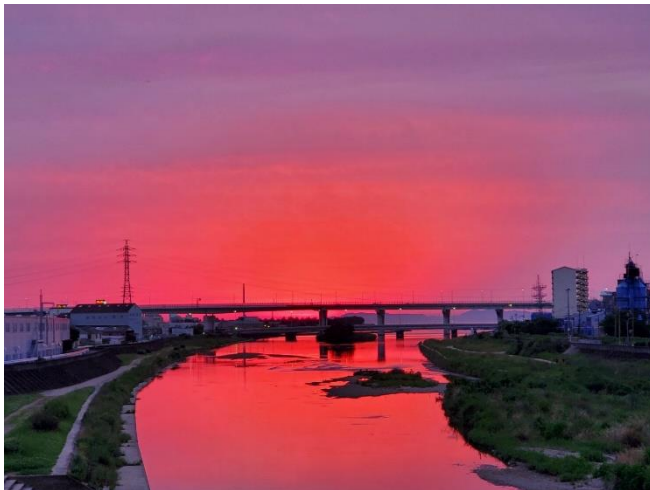
得票順

得票数	番号	景観(視対象)	ビュースポット(視点場)	視点場の所在	(視対象の)景観要素による分類(都市景観ビジョン)								時間軸による分類		特徴による分類			該当なし		
					地形特性				歴史特性		都市・インフラ特性	土地利用特性	夕景・夜景	四季	(花火・祭り等) イベント	世界遺産・日本遺産	眺望			
					自然(山・海)	平野(平野・丘陵等)	水辺(川・池・滝等)	農村(棚田・樹木等)	歴史的町並み(街道・寺内町等)	城・寺社仏閣	都市・インフラ特性(港・空港・公園等)ダム、橋梁等	大都市景観(ビル群等)								
3	155	北摂の棚田のある里山光景	阪急バス車川川庄バス停付近	茨木市				○												
3	239	泉北高速鉄道と泉北1号線	堺市南区泉ヶ丘松城橋	堺市南区							○									○
2	182	大正川河川公園	大正川河川公園	摂津市			○										○			
2	261	夕焼けの大津川	楯並橋	忠岡町			○					○								
2	265	大阪湾を望む新浜緑地の松並木	忠岡町新浜緑地	忠岡町	○															○
2	1	278	水間観音	厄除橋	貝塚市						○									○
		279	水間観音	水間街道(近木川沿い)	貝塚市						○									
2	285	和泉日根荘の田園風景	日根荘大木の里コスモス園	泉佐野市			○						○							
2		340	近鉄電車の線路を眺める澤田八幡神社	澤田八幡神社	藤井寺市						○									○
		341	近鉄電車	澤田八幡神社	藤井寺市						○									

# 【論点1】 忠岡町(未選定)物件の選定について

## ➤ 楯並橋

受付番号:261



## ➤ 忠岡町新浜緑地

受付番号:265



## 【論点2】 同一箇所としてグルーピングしたスポットの代表を決定

### ➤ 水間観音

受付番号:278



受付番号:279



### ➤ 澤田八幡神社

受付番号:340



受付番号:341



# ビュースポットおおさか事前審査の集計結果

単数票

② 1票のみ投票があったビュースポット：52件

順位順 1/5

得票数	番号	景観(視対象)	ビュースポット(視点場)	視点場の所在	(視対象の)景観要素による分類(都市景観ビジョン)								時間軸による分類		特徴による分類			該当なし	
					地形特性				歴史特性		都市・インフラ特性	土地利用特性	夕景・夜景	四季	(花火・祭り等)イベント	世界遺産・日本遺産	眺望		
					自然(山・海)	平野(平野・丘陵等)	水辺(川、池、滝等)	農村(棚田・樹木等)	歴史的町並み(街道・寺内町等)	城・寺社仏閣	インフラ(港、空港等)ダム、橋梁等	大都市景観(ビル群等)							
1	62	天保山大観覧車	天保山渡船	大阪市港区	○									○					
	63	天保山大観覧車	天保山渡船	大阪市港区	○									○					
	64	天保山大観覧車	天保山渡船	大阪市港区	○									○					
	65	天保山大観覧車	天保山渡船	大阪市港区	○									○					
1	209	近鉄電車と大阪の街並み	ホテルセイリユウ	東大阪市		○													○
	210	大阪平野夕景、新石切駅	ホテルセイリユウ4階東大阪スカイテラス	東大阪市		○								○					○
1	219	大阪平野	らくらく登山道の見晴らし広場	東大阪市		○													○
1	223	暗峠	国道308号線(暗越奈良街道)	東大阪市						○									○
1	230	神立地域の里山	村中の道	八尾市	○														○
1	88	梅田ビル群	淀川河川敷	大阪市淀川区								○	○						
1	121	地黄城下町の(能勢街道裏に連なる)石垣	国道477号東郷バイパス清普寺入口	能勢町						○									
1	140	勝尾寺だるまと大自然	勝尾寺	箕面市	○														
1	201	大阪平野	枚岡公園 中展望	東大阪市		○													○
1	225	心合寺古墳	心合寺古墳遊歩道	八尾市						○									○
	226	心合寺山古墳と高安山気象レーダー	心合寺山古墳公園遊歩道	八尾市						○									○
	227	八尾しおんじやま古墳	公園内にある遊歩道	八尾市						○									○
1	267	大阪湾に浮かぶ旧一文字灯台と明石海峡大橋	忠岡白灯台	岸和田市	○									○					
2位	1	303 堀河ダム 桜と深い緑の湖面	堀河ダムのダム湖のまわりの桜並木のある道路	泉南市								○			○				

# ビュースポットおおさか事前審査の集計結果

単数票

② 1票のみ投票があったビュースポット：52件

順位順 2/5

得票数	番号	景観(視対象)	ビュースポット(視点場)	視点場の所在	(視対象の)景観要素による分類(都市景観ビジョン)								時間軸による分類		特徴による分類			該当なし
					地形特性				歴史特性		都市・インフラ特性	土地利用特性	夕景・夜景	四季	(花火・祭り等) イベント	世界遺産・日本遺産	眺望	
					自然(山・海)	平野(平野・丘陵等)	水辺(川、池、滝等)	農村(棚田・樹木等)	歴史的町並み(街道・寺内町等)	城・寺社仏閣	インフラ(港、空園等)ダム、橋梁等)	大都市景観(ビル群等)						
1	19	JR大阪駅ホーム	LUCUA	大阪市北区							○							
1	53	阿波座ジャンクション	中央大通	大阪市西区							○	○						
1	189	T-SITEとひらかたサンプラザ1号館	枚方市駅前歩道橋	枚方市								○						○
	190	枚方T-SITE	駅から市役所に向かう歩道橋	枚方市								○	○					○
1	244	光明池湖畔散策	晩秋のラクウショウの林	和泉市				○					○					
3位	1	327 柏原の葡萄畑と奈良盆地	府道183号線	柏原市				○										○
1	69	木津川水門	落合上渡船	大阪市大正区			○											○
	70	木津川水門(アーチ型)	木津川水門下流の落合上の渡船	大阪市大正区			○											○
1	124	北摂山系	野間の大げやき	能勢町	○													○
	125	ケヤキの木	能勢町 野間	能勢町				○										○
4位	1	229 石垣の上に建つ古民家	神立地域	八尾市							○							
	312	男里干潟 男里川河口の干潟のハクセンシオマネキ	男里干潟内	泉南市			○											



# ビュースポットおおさか事前審査の集計結果

単数票

② 1票のみ投票があったビュースポット：52件

順位順 3/5

得票数	番号	景観(視対象)	ビュースポット(視点場)	視点場の所在	(視対象)景観要素による分類(都市景観ビジョン)								時間軸による分類		特徴による分類			該当なし
					地形特性				歴史特性		都市・インフラ特性	土地利用特性	夕景・夜景	四季	(花火・祭り等)イベント	世界遺産・日本遺産	眺望	
					自然(山・海)	平野(平野・丘陵等)	水辺(川、池、滝等)	農村(棚田・樹木等)	歴史的町並み(街道・寺内町等)	城・寺社仏閣	インフラ(港、空園等)ダム、橋梁等)	大都市景観(ビル群等)						
1	34	夜明け前の大阪の街	此花西部臨港緑地	大阪市此花区								○	○					
1	130	夕焼けの広がる猪名川	五月山公園秀望台	池田市			○											
	131	五月山からの池田市	五月山の秀望台	池田市		○												
1	137	北摂山地及び山麓の大阪平野	勝尾寺本堂	箕面市	○													
5位	1	313 仁右衛門坂から樽井のまちなみ、大阪湾を望む	仁右衛門坂	泉南市					○									○
1	39	大阪城と大阪砲兵工廠 荷揚げ門	読売テレビ横の城見緑道	大阪市中央区							○		○					
1	55	オリックスクロスステラスから眺める阪神高速道路夜景	西区オリックスビル最上階クロスステラスから真下を見る	大阪市西区							○		○					
1	58	安治川水門越しの湾岸ホテル群	安治川大橋	大阪市港区	○								○					
1	73	千歳橋を含む大阪全景	なみはや大橋	大阪市大正区		○												○
	74	大阪市内のランドマーク	なみはや大橋	大阪市大正区		○												○
1	135	だるま	勝尾寺	箕面市						○								
	136	勝尾寺参道	勝尾寺勝ちダルマ奉納棚前	箕面市						○								
1	251	黒石大橋からの和泉市の里山風景	和泉市 黒石大橋	和泉市				○										○
6位	1	363 惣代の棚田	小道	河内長野市				○										

# ビュースポットおおさか事前審査の集計結果

単数票

② 1票のみ投票があったビュースポット：52件

順位順 4/5

得票数	番号	景観(視対象)	ビュースポット(視点場)	視点場の所在	(視対象の) 景観要素による分類 (都市景観ビジョン)								時間軸による分類		特徴による分類			該当なし	
					地形特性				歴史特性		都市・インフラ特性	土地利用特性	夕景・夜景	四季	(花火・祭り等) イベント	世界遺産・日本遺産	眺望		
					自然(山・海)	平野(平野・丘陵等)	水辺(川、池、滝等)	農村(棚田・樹木等)	歴史的町並み(街道・寺内町等)	城・寺社仏閣	インフラ(港、空園等) ダム、橋梁等	大都市景観(ビル群等)							
1	8	裏天満ちょうちん通り	天満市場	大阪市北区					○				○						
1	54	タグボート大阪、尻無川	大阪ドーム南公園	大阪市西区			○						○						
1	234	紅葉のライトアップ	大仙公園日本庭園	堺市堺区							○		○						
1	236	浜寺公園	リニューアルされた噴水広場	堺市南区							○								○
1	274	美しい池と英国風庭園を眺める蜻蛉池公園散策路	蜻蛉池公園	岸和田市			○												○
1	332	石川に架かる玉手橋	石川河川敷	柏原市							○								
7位	1	26	桜ノ宮ビーチと周辺ビル群	桜ノ宮ビーチ	大阪市都島区			○											
	1	57	トコトコダンダン(木津川遊歩空間)	木津川松島橋	大阪市西区			○											○
	1	132	室町期の楼門と紫陽花	久安寺	池田市						○								
		133	池田市に存する久安寺山門	山門北方、紫陽花のある参道より。	池田市						○								
	1	150	池田の山と空を背景に、阪急宝塚線を斜めに悠然と渡る大阪モノレール	阪急蛸池駅の橋上改札口(駅ナカ)	豊中市						○								
8位	1	307	林昌寺 重森三令の「法林の庭」と観音堂、本堂、泉南市のまちなみ、大阪湾	庭園横の階段を上がった所から望む	泉南市						○								○

# ビュースポットおおさか事前審査の集計結果

単数票

② 1票のみ投票があったビュースポット：52件

順位順 5/5

得票数	番号	景観(視対象)	ビュースポット(視点場)	視点場の所在	(視対象の)景観要素による分類(都市景観ビジョン)								時間軸による分類		特徴による分類			該当なし	
					地形特性				歴史特性		都市・インフラ特性	土地利用特性	夕景・夜景	四季	(花火・祭り等) イベント	世界遺産・日本遺産	眺望		
					自然(山・海)	平野(平野・丘陵等)	水辺(川、池、滝等)	農村(棚田・樹木等)	歴史的町並み(街道・寺内町等)	城・寺社仏閣	インフラ(港、空港、公園等) ダム、橋梁等	大都市景観(ビル群等)							
1	113	住吉大社の鳥居と路面電車	住吉大社鳥居前	大阪市住吉区						○									
1	308	泉南市民の里球場 背景の山桜と1本の枝垂れ桜の競演	泉南市民の里のグラウンドの東側の道	泉南市				○						○					
1	361	PLの塔	大阪狭山市立図書館の裏手にある西高野街道に繋がる小道	大阪狭山市								○	○						
9位	1	368	荒滝	光滝寺キャンプ場	河内長野市			○											
1	94	大阪城	城東区東中浜の市街地	大阪市城東区						○									○
1	148	桜のトンネル	箕面さくら並木通り	箕面市							○		○						
1	160	門真市内、あべのハルカス	安満宮山古墳	高槻市		○													
1	161	高槻市の市街地	安満宮山古墳	高槻市		○													
1	188	けやきの並木道	けやき通り(枚方市)	枚方市							○		○						
1	328	大和川と近鉄道明寺線	大和川河川敷緑地公園	柏原市			○												
10位	1	329	近鉄道明寺線	大和川河川敷	柏原市			○					○						

# 【論点3】 東大阪市「大阪平野」を眺めるスポットについて

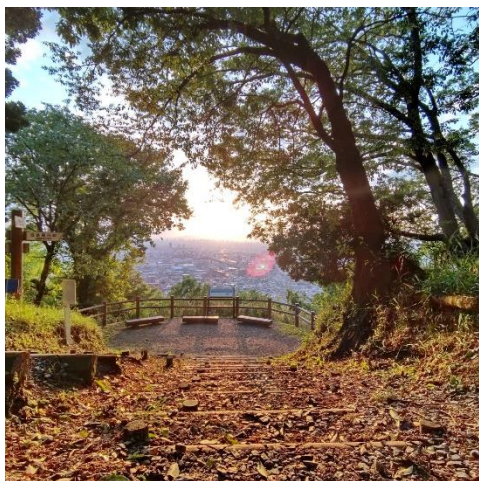
受付番号:209・210(1位)「ホテルセイリュウ」



受付番号:219 (1位)「らくらく登山道」

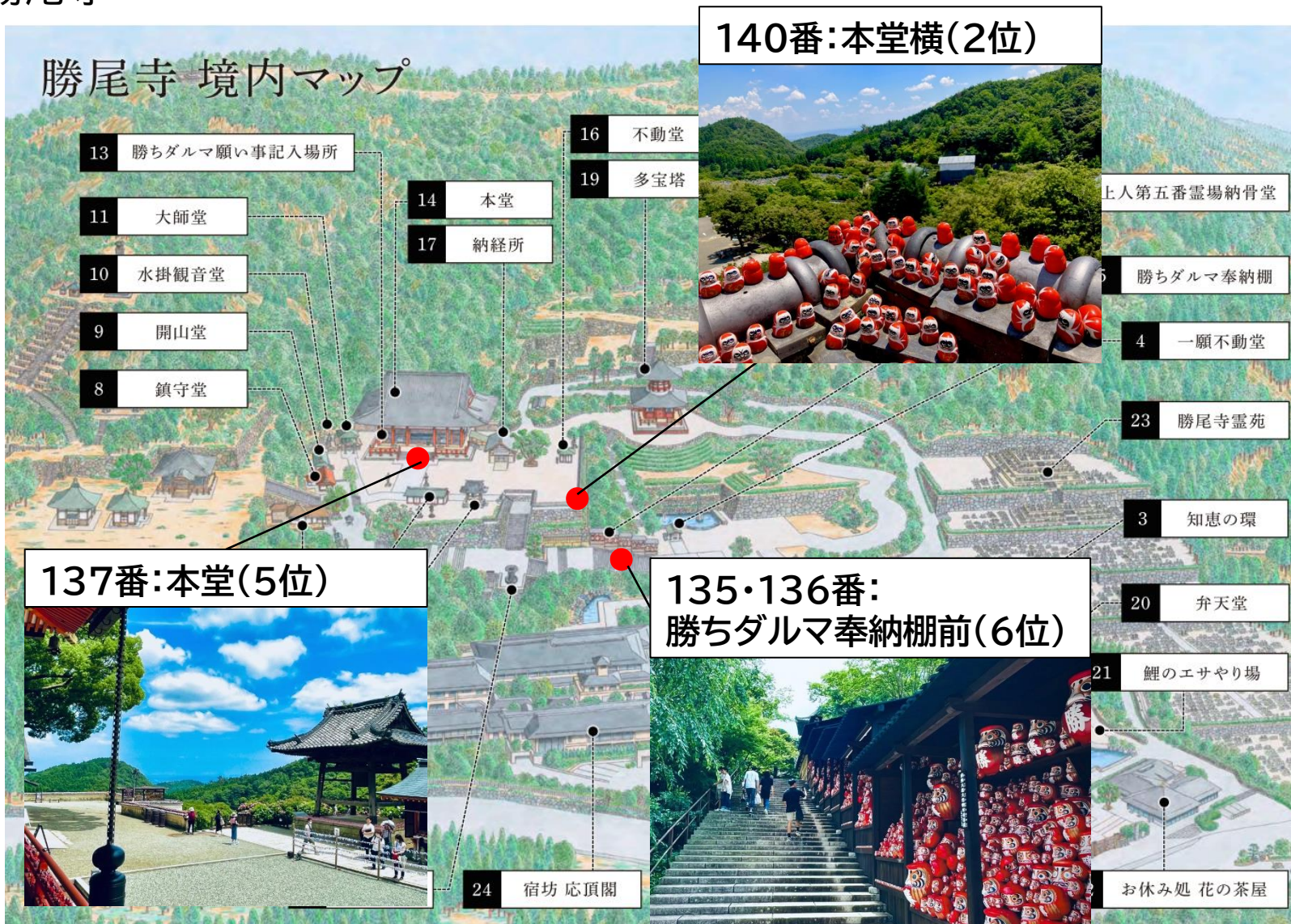


受付番号:201 (2位)「枚岡公園中展望」



# 【論点4】 近い位置関係にあるビュースポットを関連スポットとして良いか。

## ➤ 勝尾寺



● : ビュースポットの位置

(引用:勝尾寺HP)

## 【論点5】 同一箇所としてグルーピングしたスポットの代表を決定

➤ 天保山渡船(投票順位:1位)

受付番号:62



受付番号:63



受付番号:64



受付番号:65



▶ ホテルセイリユウ(投票順位:1位)

受付番号:209



受付番号:210



➤ 八尾しおんじやま古墳(投票順位:2位)

受付番号:225



受付番号:226



受付番号:227



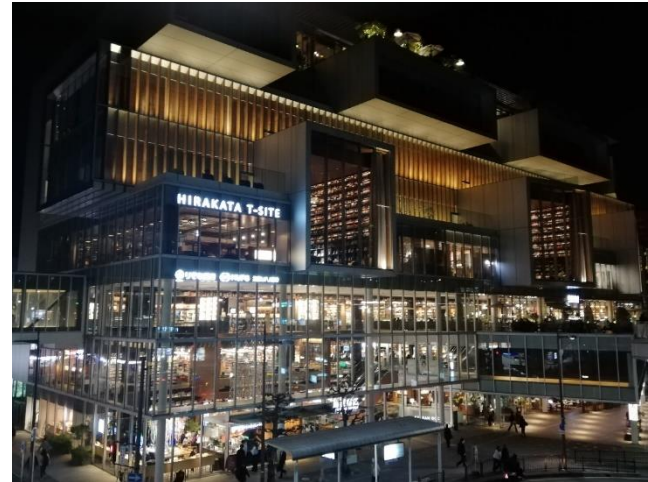


➤ 枚方T-SITE(投票順位:3位)

受付番号:190



受付番号:191



➤ 落合上渡船(投票順位:4位)

受付番号:69



受付番号:70



➤ 野間の大けやき(投票順位:4位)

受付番号:124



受付番号:125



➤ 五月山秀望台(投票順位:5位)

受付番号:130



受付番号:131



▶ なみはや大橋(投票順位:6位)

受付番号:73



受付番号:74



▶ 勝尾寺(投票順位:6位)

受付番号:135



受付番号:136



➤ 久安寺(投票順位:8位)

受付番号:132



受付番号:133



➤ 安満宮山古墳(投票順位:10位)

受付番号:160



受付番号:161



➤ 大和川河川敷(投票順位:10位)

受付番号:328



受付番号:329



# 全体のバランスについて

⇒(審査結果を記入)



		審査結果	既選定数
地域別	北大阪エリア	件	13件
	大阪市エリア	件	22件
	東大阪エリア	件	13件
	泉州エリア	件	19件
	南河内エリア	件	13件
カテゴリー別 (視対象の分類)	地形特性 (山並み、海岸、平野、中流河川等)	件	28件
	歴史特性 (歴史的街道、古墳群、寺内町、城郭等)	件	18件
	都市・インフラ特性 (広域幹線道路、鉄軌道、大規模公園、港湾等)	件	15件
	土地利用特性 (超高層ビル群、工業用地、大規模建築物等)	件	19件

## 留意事項等

### ➤ 情報発信を行う際の留意事項(関係者意見)

#### ■ ※番号:363 (惣代の棚田)

(河内長野市意見)

スポット付近においてチェーンが張られた部分は、私有地のため立ち入り禁止です。

#### ■ ※番号:368 (荒滝)

(河内長野市意見)

地元が管理する有料キャンプ場内を通らないと見に行くことができない場所です。



【363番:惣代の棚田】



【368番:荒滝】