

大阪府における  
パスポート（旅券）の取扱状況

（令和5年1月～12月）

令和6年5月

大阪府パスポートセンター

# 目 次

<b>1. 旅券の概要</b>	
〈1〉 旅券の意義	1
〈2〉 旅券の種類	1
〈3〉 旅券の効力	1
(利用上の注意)	1
<b>2. 旅券の取扱状況</b>	2
<b>3. 発行状況</b>	
〈1〉 発行件数の推移	3
(グラフ) 発行件数の推移	3
〈2〉 月別発行件数の前年比較	4
(グラフ) 月別発行件数の前年比較	4
〈3〉 月別・年齢別・男女別 発行件数	5
(グラフ-1) 年齢別・男女別 発行件数	6
(グラフ-2) 年齢別 構成比	6
〈4〉 年齢別・男女別発行件数の推移	7
〈5〉 月別・種類別 発行件数	8
〈6〉 都道府県別発行件数	9
<b>4. 申請・交付状況</b>	
〈1〉 種類別申請件数の推移	10
〈2〉 窓口別申請件数の推移	11
(グラフ) 窓口別申請件数の推移	12
〈3〉 月別申請件数の前年比較	13
〈4〉 月別・窓口別 申請・交付件数 (申請件数のみ種類別)	14
〈5〉 申請・交付件数の推移	15
〈6〉 曜日別申請・交付件数 (大阪府窓口取扱分)	15
〈7〉 曜日別 (1日あたり) 申請・交付件数 (大阪府窓口取扱分)	15
<b>5. 日本人出国者数と外国人入国者数の推移 (参考)</b>	16
<b>6. 旅券関係年表</b>	17

# 1. 旅券の概要

## 〈1〉旅券の意義

旅券は、日本国政府が外国政府に対して、その所持人が日本国民であることを証明し、併せてその人が安全に渡航できるよう必要な保護と扶助を要請する**公文書**です。

諸外国の政府は、旅券によって、その所持人の国籍をはじめ身元を確認し、自国内への入国・滞在等を認め、また、必要な場合には保護や扶助を与えることになっています。

**旅券は海外渡航者にとって欠くことのできない非常に重要な文書**です。

## 〈2〉旅券の種類

旅券には、「**一般旅券**」と「**公用旅券**」の2種類があり、一般旅券には5年旅券と10年旅券があります。

公用旅券は、国の用務のため外国に渡航する方及びその同伴者に対して発給され、一般旅券はその他の方に対して発給されます。

公用旅券は国（外務省）が直接取り扱っており、都道府県においては、一般旅券を取り扱っています。

この資料では、**大阪府における一般旅券の取扱状況**を中心に記載しています。

## 〈3〉旅券の効力

一般旅券は、特別の記載がない限り、すべての国（地域）に、その有効期間中であれば何回でも往復渡航できるようになっており、旅券発行の日から5年間または10年間有効です。

### (利用上の注意)

※表中の

「申請件数」とは新規、記載事項変更、渡航先追加、増補などすべての申請を含んだ数値です。

「発行件数」とは申請件数のうち、新しく旅券を作成した件数（渡航先追加、増補を除く数値）です。

なお、「発行件数」は作成事務所ごとに集計しています（市町村受付分は本所にて作成）。

「交付件数」とは申請された旅券（渡航先追加、増補を含む）が本人に交付された件数です。

※表中の

「本所」は「大阪府パスポートセンター」を、

「阿倍野」は「旧大阪府パスポートセンター阿倍野分室」を、

「りんくう」は「旧大阪府パスポートセンターりんくうタウン分室」を、

「市町村」は旅券事務を権限移譲した42市町村を指しています。

※旧阿倍野分室は平成26年10月1日に本所と統合したため、申請件数は平成26年9月30日受付分までの件数となります（阿倍野分室受付分の旅券は、平成26年10月以降、本所にて交付）。

※旧りんくうタウン分室は平成30年10月1日に本所と統合したため、申請件数は平成30年9月28日受付分までの件数となります（りんくうタウン分室受付分の旅券は、平成30年10月以降、本所にて交付）。

※小数第一位未満は、四捨五入を原則としたので、総数と内訳の合計が一致しないことがあります。

## 2. 旅券の取扱状況

### ○ 年間発行件数

大阪府における令和5年（1月～12月）の一般旅券発行件数は296,496件で、対前年比は296.18%となり、196,390件増加しました。（全国発行件数は3,401,533件、対前年比は279.11%）

令和2年以降、新型コロナウイルス感染症が世界的にまん延し、特に令和2年4月以降令和3年12月まで旅券の発行件数は8～9割減少しましたが、令和4年3月以降、徐々に回復しています。

令和5年（暦年）の旅券発行件数が、前年比196.18%増加となったのは、水際対策の緩和等により海外渡航希望者数が前年に比べて大幅に増加したことによるものと考えられます。

### ○ 月別発行件数

月別の発行件数では、6月が31,102件で最も多く、次いで8月の30,390件、7月の29,656件の順になり、最少月は2月の19,126件となっています。

### ○ 年齢別発行件数

旅券の発行件数を申請者の年齢別に見ると、20代が80,352件（構成比27.1%）と最も多く、次に、12歳以上20歳未満の42,762件（14.4%）、以下、30代の40,913件（13.8%）、40代の38,125件（12.9%）、50代の37,678件（12.7%）と続いています。

### ○ 男女別発行件数

男女別では、男性は123,431件で全体の41.6%、女性は173,065件で全体の58.4%となり、平成5年から、女性が男性を上回る状態が続いています。

### ○ 種類別発行件数

旅券の発行の種類別に見ると、5年旅券（新規）は92,267件で全体の31.1%、10年旅券（新規）は197,710件で全体の66.7%となっています。

### ○ 都道府県別発行件数

都道府県別に発行件数を見ると、大阪府は296,496件で全国に占める割合は8.7%となっています。東京都の708,608件、神奈川県348,642件に次いで第3位となっており、人口千人あたりの順位でも第3位となっています。

### ○ 窓口別申請件数・曜日別申請交付件数

大阪府の申請件数を窓口別に見ると、大阪府パスポートセンターが156,452件（構成比51.7%）、旅券事務を移譲している市町村の窓口が145,905件（48.3%）となっています。

大阪府パスポートセンターの曜日別申請・交付件数を見ると、1日あたりの申請件数は月曜日が最も多く、交付件数は日曜日が最も多くなっています。

### ○ 出入国の状況

法務省出入国在留管理庁 報道発表資料「令和5年における外国人入国者数及び日本人出国者数等について」によると、令和5年1月から令和5年12月における大阪府を住所地とする出国者数は782,375人（全国構成比8.1%）となっています。

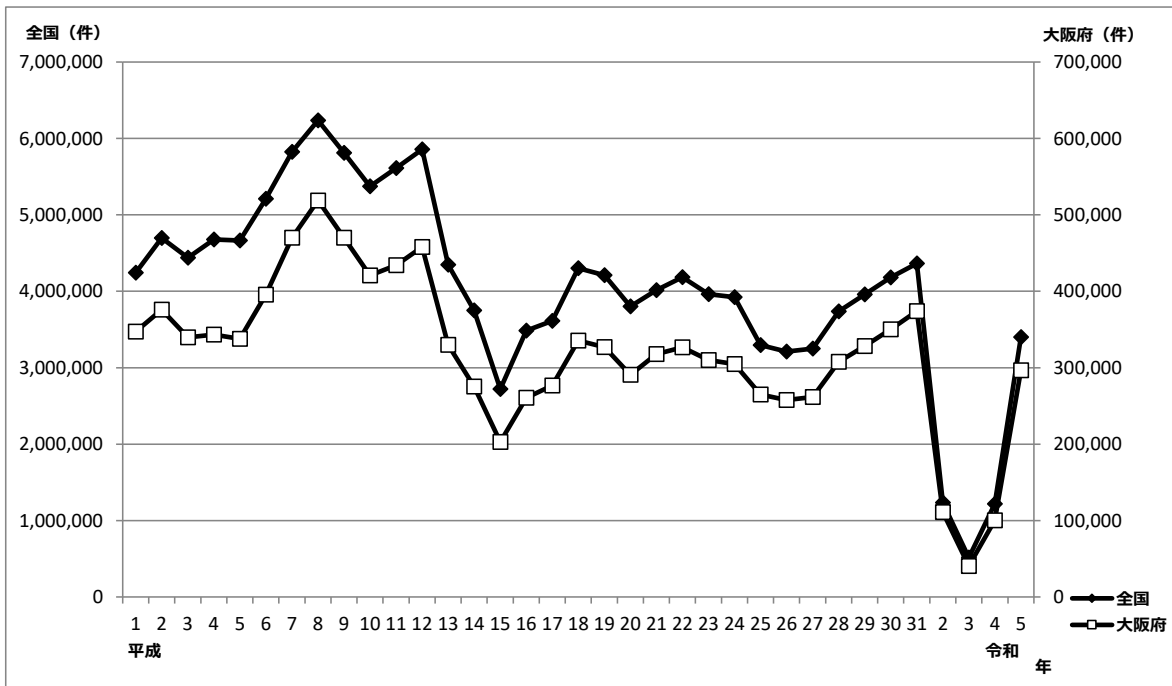
また、関西国際空港からの出国者数は1,661,870人（17.3%）、入国した外国人数は6,525,181人（25.3%）となっています。

### 3. 発行状況

#### 〈1〉発行件数の推移

年	区分	全国		大阪府		
		件	対前年比	件	対前年比	全国構成比
平成	1	4,241,783	108.2%	347,291	109.0%	8.2%
	2	4,697,047	110.7%	376,003	108.3%	8.0%
	3	4,437,964	94.5%	339,539	90.3%	7.7%
	4	4,677,020	105.4%	343,243	101.1%	7.3%
	5	4,663,372	99.7%	337,864	98.4%	7.2%
	6	5,210,727	111.7%	395,511	117.1%	7.6%
	7	5,825,404	111.8%	469,942	118.8%	8.1%
	8	6,236,438	107.1%	518,876	110.4%	8.3%
	9	5,811,526	93.2%	470,054	90.6%	8.1%
	10	5,372,272	92.4%	420,584	89.5%	7.8%
	11	5,611,979	104.5%	434,239	103.2%	7.7%
	12	5,857,835	104.4%	457,847	105.4%	7.8%
	13	4,348,881	74.2%	329,991	72.1%	7.6%
	14	3,749,166	86.2%	275,258	83.4%	7.3%
	15	2,721,029	72.6%	202,687	73.6%	7.4%
	16	3,485,325	128.1%	260,785	128.7%	7.5%
	17	3,612,473	103.6%	276,626	106.1%	7.7%
	18	4,302,191	119.1%	335,377	121.2%	7.8%
	19	4,209,097	97.8%	327,085	97.5%	7.8%
	20	3,801,385	90.3%	290,609	88.8%	7.6%
	21	4,015,470	105.6%	317,728	109.3%	7.9%
	22	4,185,080	104.2%	326,542	102.8%	7.8%
	23	3,961,382	94.7%	309,902	94.9%	7.8%
	24	3,924,008	99.1%	304,696	98.3%	7.8%
	25	3,296,805	84.0%	264,923	86.9%	8.0%
	26	3,210,844	97.4%	257,676	97.3%	8.0%
	27	3,249,593	101.2%	261,517	101.5%	8.0%
	28	3,738,380	115.0%	307,724	117.7%	8.2%
	29	3,959,468	105.9%	328,328	106.7%	8.3%
	30	4,182,207	105.6%	350,118	106.6%	8.4%
	31	4,365,290	104.4%	374,008	106.8%	8.6%
令和	2	1,234,928	28.3%	110,991	29.7%	9.0%
	3	513,943	41.6%	40,550	36.5%	7.9%
	4	1,218,692	237.13%	100,106	246.87%	8.2%
	5	3,401,533	279.11%	296,496	296.18%	8.7%

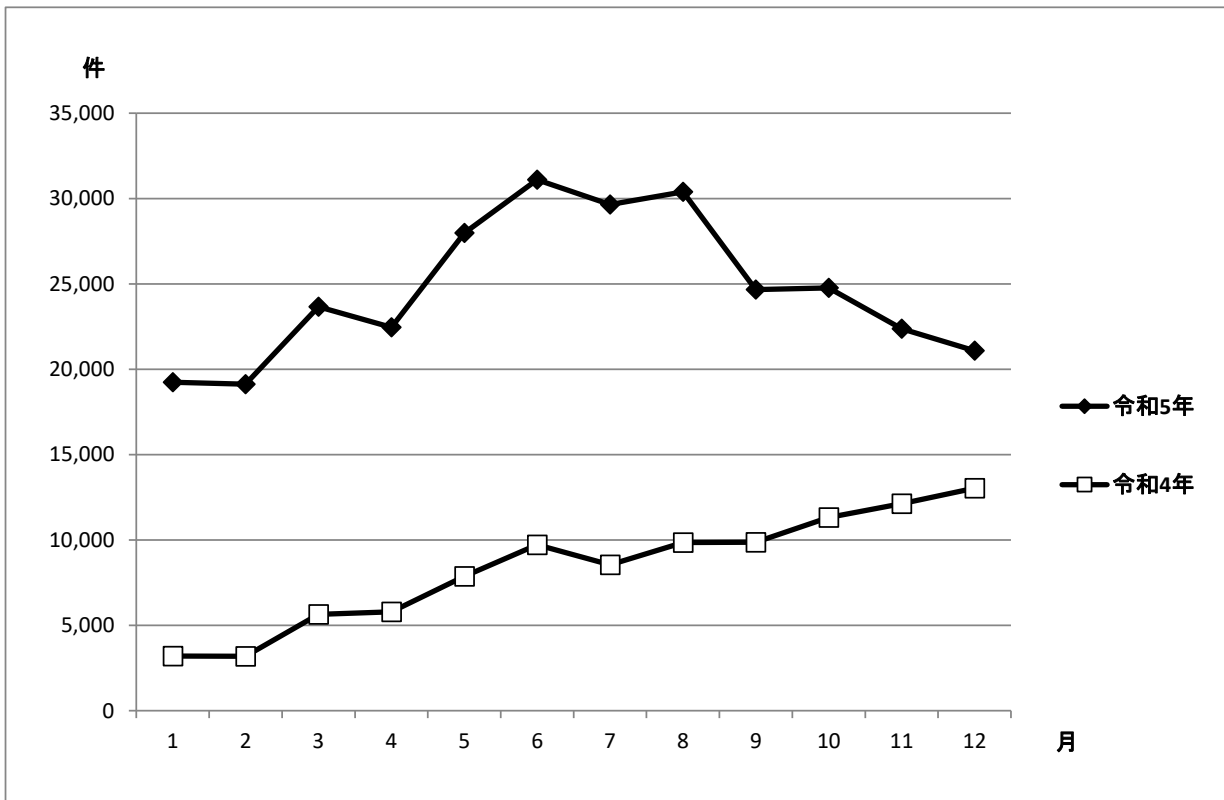
#### 〈1〉グラフ 発行件数の推移



〈2〉 月別発行件数の前年比較

年 月	令和4年		令和5年	
	件数	累計	件数	累計
1	3,193	3,193	19,232	19,232
2	3,187	6,380	19,126	38,358
3	5,638	12,018	23,654	62,012
4	5,792	17,810	22,455	84,467
5	7,874	25,684	27,979	112,446
6	9,713	35,397	31,102	143,548
7	8,541	43,938	29,656	173,204
8	9,844	53,782	30,390	203,594
9	9,862	63,644	24,673	228,267
10	11,312	74,956	24,771	253,038
11	12,120	87,076	22,373	275,411
12	13,030	100,106	21,085	296,496
合計	100,106		296,496	

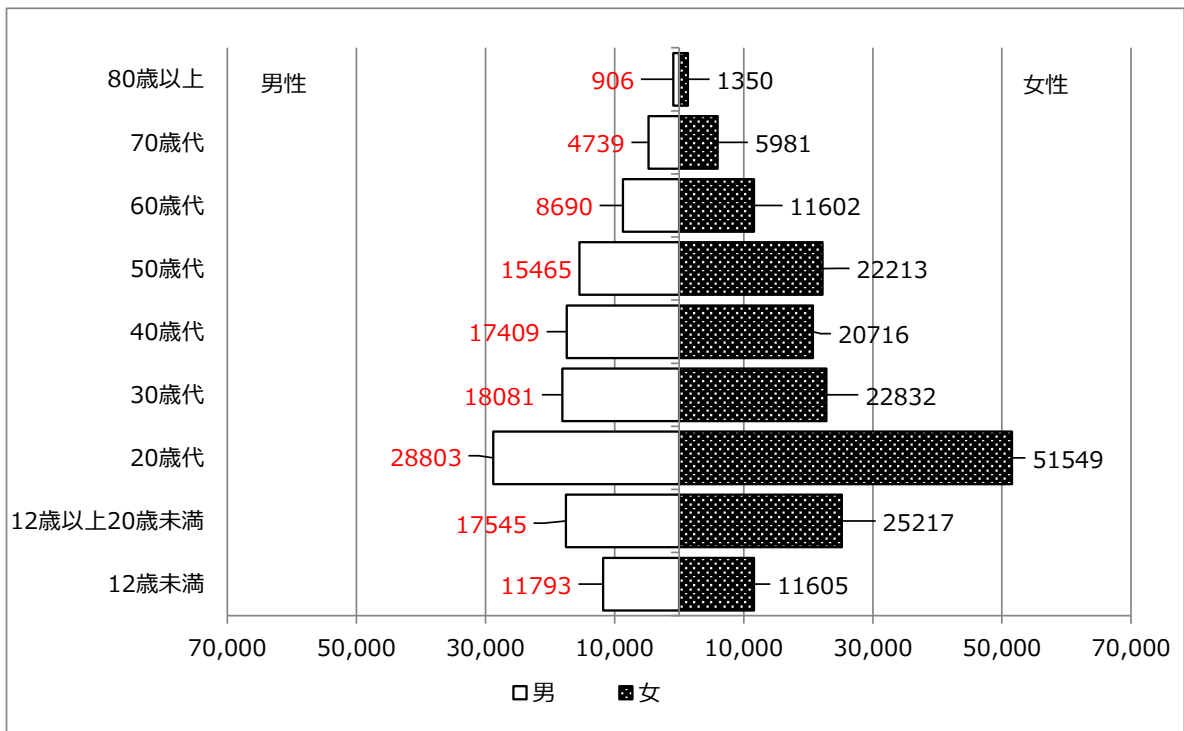
〈2〉 グラフ 月別発行件数の前年比較



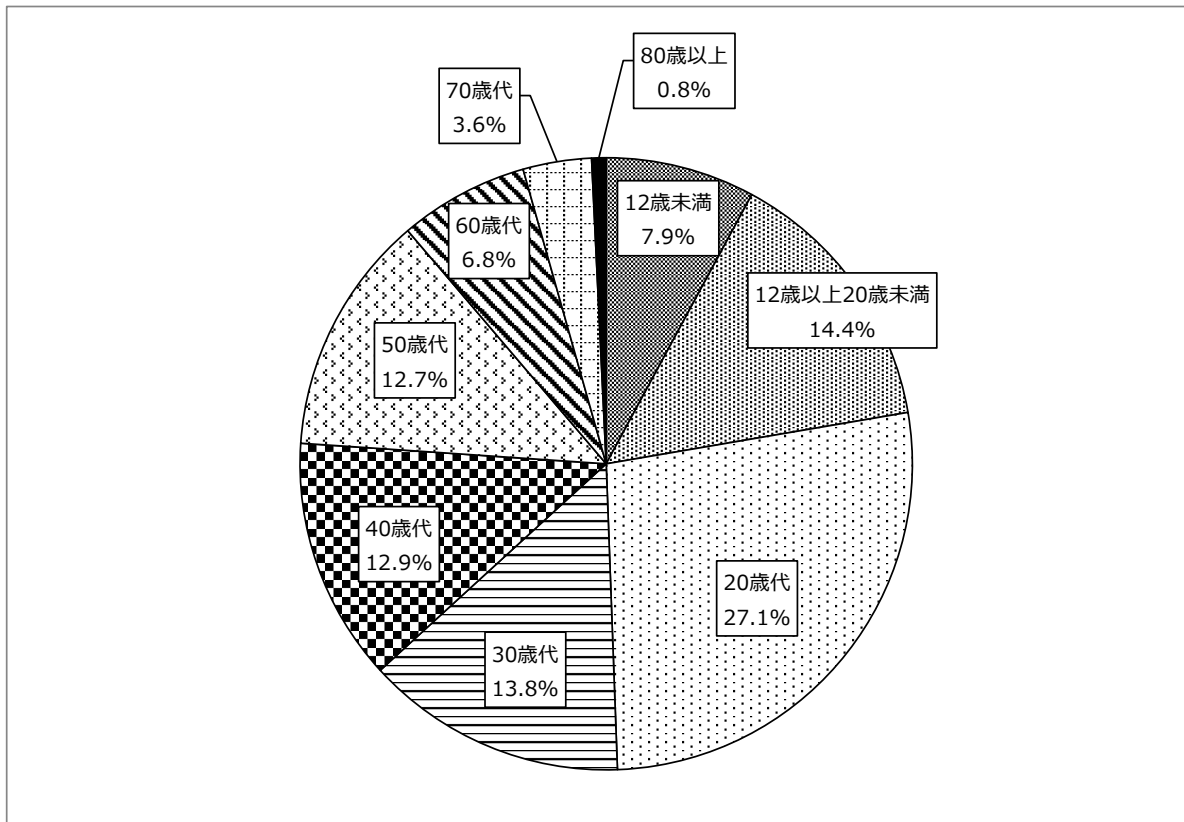
〈3〉 月別・年齢別・男女別 発行件数

月・性別	年齢		12歳以上 20歳未満	20歳代	30歳代	40歳代	50歳代	60歳代	70歳代	80歳以上	計	男女比率	総計
	12歳未満												
1月	男	640	976	2,327	1,092	1,086	986	557	293	56	8,013	41.7%	19,232
	女	630	1,737	4,069	1,238	1,168	1,301	645	356	75	11,219	58.3%	
2月	男	647	917	2,205	1,033	1,159	986	585	352	78	7,962	41.6%	19,126
	女	679	1,594	3,809	1,243	1,228	1,321	750	442	98	11,164	58.4%	
3月	男	901	1,796	2,064	1,453	1,313	1,214	757	458	93	10,049	42.5%	23,654
	女	838	2,251	3,706	1,716	1,599	1,798	1,052	528	117	13,605	57.5%	
4月	男	938	1,480	1,751	1,458	1,549	1,277	738	438	77	9,706	43.2%	22,455
	女	891	1,866	3,364	1,808	1,559	1,698	968	473	122	12,749	56.8%	
5月	男	1,243	1,717	2,122	1,681	1,726	1,526	861	482	81	11,439	40.9%	27,979
	女	1,185	2,763	4,315	2,228	2,096	2,166	1,086	562	139	16,540	59.1%	
6月	男	1,383	1,811	2,496	1,791	1,808	1,591	881	444	83	12,288	39.5%	31,102
	女	1,481	3,075	5,179	2,508	2,369	2,336	1,137	608	121	18,814	60.5%	
7月	男	1,288	1,858	2,867	1,727	1,714	1,523	758	413	68	12,216	41.2%	29,656
	女	1,209	2,698	5,208	2,257	2,163	2,218	1,028	542	117	17,440	58.8%	
8月	男	1,049	1,973	3,135	1,943	1,666	1,541	882	387	91	12,667	41.7%	30,390
	女	1,073	2,480	5,470	2,432	2,119	2,385	1,133	510	121	17,723	58.3%	
9月	男	883	860	2,522	1,687	1,573	1,329	750	432	81	10,117	41.0%	24,673
	女	841	1,261	4,622	2,209	1,778	2,022	1,120	583	120	14,556	59.0%	
10月	男	973	961	2,528	1,648	1,442	1,368	733	420	75	10,148	41.0%	24,771
	女	1,033	1,573	4,495	2,051	1,754	1,974	1,055	562	126	14,623	59.0%	
11月	男	994	1,458	2,382	1,310	1,297	1,133	641	329	64	9,608	42.9%	22,373
	女	962	1,780	3,797	1,672	1,567	1,572	871	435	109	12,765	57.1%	
12月	男	854	1,738	2,404	1,258	1,076	991	547	291	59	9,218	43.7%	21,085
	女	783	2,139	3,515	1,470	1,316	1,422	757	380	85	11,867	56.3%	
計	男	11,793	17,545	28,803	18,081	17,409	15,465	8,690	4,739	906	123,431	41.6%	296,496
	女	11,605	25,217	51,549	22,832	20,716	22,213	11,602	5,981	1,350	173,065	58.4%	
合計		23,398	42,762	80,352	40,913	38,125	37,678	20,292	10,720	2,256	296,496		
年齢別構成比		7.9%	14.4%	27.1%	13.8%	12.9%	12.7%	6.8%	3.6%	0.8%	100.0%		

〈3〉 グラフ-1 年齢別・男女別 発行件数



〈3〉 グラフ-2 年齢別 構成比





〈4〉 年齢別・男女別発行件数の推移

年齢 ・男女	年	平成31年 (令和元年)		令和2年		令和3年		令和4年		令和5年	
		件数	構成比	件数	構成比	件数	構成比	件数	構成比	件数	構成比
12歳未満		33,492	9.0%	7,533	6.8%	2,404	5.9%	7,629	7.6%	23,398	7.9%
	男	16,525	49.3%	3,828	50.8%	1,221	50.8%	3,949	51.8%	11,793	50.4%
	女	16,967	50.7%	3,705	49.2%	1,183	49.2%	3,680	48.2%	11,605	49.6%
12歳以上20歳未満		56,921	15.2%	17,628	15.9%	3,577	8.8%	12,237	12.2%	42,762	14.4%
	男	24,962	43.9%	7,721	43.8%	1,554	43.4%	5,179	42.3%	17,545	41.0%
	女	31,959	56.1%	9,907	56.2%	2,023	56.6%	7,058	57.7%	25,217	59.0%
20歳代		78,602	21.0%	22,196	20.0%	7,396	18.2%	24,088	24.1%	80,352	27.1%
	男	32,871	41.8%	9,688	43.6%	2,950	39.9%	9,094	37.8%	28,803	35.8%
	女	45,731	58.2%	12,508	56.4%	4,446	60.1%	14,994	62.2%	51,549	64.2%
30歳代		49,926	13.3%	13,668	12.3%	5,781	14.3%	14,456	14.4%	40,913	13.8%
	男	23,027	46.1%	6,206	45.4%	2,722	47.1%	6,780	46.9%	18,081	44.2%
	女	26,899	53.9%	7,462	54.6%	3,059	52.9%	7,676	53.1%	22,832	55.8%
40歳代		55,193	14.8%	15,827	14.3%	6,336	15.6%	14,266	14.3%	38,125	12.9%
	男	25,102	45.5%	7,472	47.2%	3,332	52.6%	7,351	51.5%	17,409	45.7%
	女	30,091	54.5%	8,355	52.8%	3,004	47.4%	6,915	48.5%	20,716	54.3%
50歳代		45,254	12.1%	14,789	13.3%	6,447	15.9%	13,690	13.7%	37,678	12.7%
	男	20,121	44.5%	7,046	47.6%	3,323	51.5%	6,542	47.8%	15,465	41.0%
	女	25,133	55.5%	7,743	52.4%	3,124	48.5%	7,148	52.2%	22,213	59.0%
60歳代		31,785	8.5%	11,150	10.0%	4,994	12.3%	8,254	8.2%	20,292	6.8%
	男	14,079	44.3%	5,070	45.5%	2,369	47.4%	3,970	48.1%	8,690	42.8%
	女	17,706	55.7%	6,080	54.5%	2,625	52.6%	4,284	51.9%	11,602	57.2%
70歳代		19,434	5.2%	7,105	6.4%	3,087	7.6%	4,585	4.6%	10,720	3.6%
	男	8,494	43.7%	3,178	44.7%	1,497	48.5%	2,228	48.6%	4,739	44.2%
	女	10,940	56.3%	3,927	55.3%	1,590	51.5%	2,357	51.4%	5,981	55.8%
80歳以上		3,401	0.9%	1,095	1.0%	528	1.3%	901	0.9%	2,256	0.8%
	男	1,423	41.8%	487	44.5%	221	41.9%	393	43.6%	906	40.2%
	女	1,978	58.2%	608	55.5%	307	58.1%	508	56.4%	1,350	59.8%
合 計		374,008	100.0%	110,991	100.0%	40,550	100.0%	100,106	100.0%	296,496	100.0%
	男	166,604	44.5%	50,696	45.7%	19,189	47.3%	45,486	45.4%	123,431	41.6%
	女	207,404	55.5%	60,295	54.3%	21,361	52.7%	54,620	54.6%	173,065	58.4%

### 〈5〉 月別・種類別 発行件数

月	種類	5年新規	10年新規	限定旅券	記載事項変更・残存有効期間同一		合計
					5年	10年	
1月		5,447	13,323	3	9	450	19,232
2月		5,553	13,159	3	7	404	19,126
3月		7,451	15,630	3	14	556	23,654
4月		7,120	14,786	4	14	531	22,455
5月		9,006	18,389	3	12	569	27,979
6月		10,138	20,300	5	10	649	31,102
7月		9,496	19,548	3	10	599	29,656
8月		9,271	20,445	6	7	661	30,390
9月		6,747	17,386	4	12	524	24,673
10月		7,230	16,981	10	15	535	24,771
11月		7,349	14,559	6	6	453	22,373
12月		7,459	13,204	3	14	405	21,085
合計		92,267	197,710	53	130	6,336	296,496
構成比		31.1%	66.7%	0.0%	0.0%	2.0%	100.0%

〈6〉 都道府県別発行件数

順位	都道府県	令和5年		人口	人口千人 当たりの件数	人口千人 当たりの順 位
		一般旅券 発行件数	対前年比			
1	東京	708,608	229.0%	13,841,665	51.20	1
2	神奈川	348,642	249.3%	9,212,003	37.85	2
3	大阪	296,496	296.2%	8,784,421	33.75	3
4	愛知	223,635	300.9%	7,512,703	29.77	7
5	埼玉	199,820	285.2%	7,381,035	27.07	12
6	千葉	189,343	260.9%	6,310,075	30.01	6
7	兵庫	165,023	295.7%	5,459,867	30.23	5
8	福岡	151,000	350.4%	5,104,921	29.58	8
9	京都	84,178	294.6%	2,501,269	33.66	4
10	北海道	77,666	287.4%	5,139,913	15.11	35
11	静岡	77,589	293.3%	3,633,773	21.36	13
12	茨城	58,927	292.5%	2,879,808	20.47	18
13	広島	55,849	315.1%	2,770,623	20.16	19
14	岐阜	41,195	334.6%	1,982,294	20.78	16
15	沖縄	40,292	305.2%	1,485,526	27.13	11
16	滋賀	38,901	315.1%	1,413,989	27.53	10
17	三重	36,837	335.5%	1,772,427	20.79	15
18	奈良	36,534	312.4%	1,325,385	27.57	9
19	宮城	36,253	308.2%	2,257,472	16.06	33
20	長野	35,811	294.3%	2,043,798	17.53	27
21	栃木	34,410	279.1%	1,929,434	17.84	25
22	岡山	34,375	341.7%	1,865,478	18.43	23
23	熊本	34,355	369.2%	1,737,946	19.78	20
24	群馬	34,176	314.4%	1,930,976	17.71	26
25	新潟	26,684	324.1%	2,163,908	12.34	41
26	石川	23,334	364.8%	1,117,303	20.89	14
27	山口	22,088	337.6%	1,326,218	16.66	31
28	長崎	21,917	343.1%	1,306,060	16.78	30
29	福島	21,327	312.5%	1,818,581	11.73	43
30	愛媛	19,930	358.2%	1,327,185	15.02	36
31	鹿児島	19,685	324.1%	1,591,699	12.37	40
32	大分	18,901	358.0%	1,123,525	16.83	29
33	山梨	16,874	304.5%	812,615	20.78	17
34	富山	16,849	321.5%	1,028,440	16.39	32
35	和歌山	16,762	364.3%	924,469	18.14	24
36	香川	16,288	349.9%	956,787	17.04	28
37	佐賀	15,820	393.9%	806,877	19.63	21
38	福井	14,624	362.9%	759,777	19.27	22
39	宮崎	13,894	337.5%	1,068,838	13.01	39
40	山形	12,281	364.7%	1,042,396	11.79	42
41	徳島	11,271	365.6%	718,879	15.70	34
42	岩手	10,931	298.7%	1,189,670	9.19	45
43	青森	9,922	293.9%	1,225,497	8.10	46
44	高知	9,211	328.1%	684,964	13.47	38
45	鳥取	7,863	381.9%	546,558	14.40	37
46	島根	7,636	362.6%	658,809	11.60	44
47	秋田	7,526	299.1%	941,021	8.00	47
--	合計	3,401,533	279.1%	125,416,877	27.12	--

注) 人口は、「令和5年1月1日住民基本台帳人口」による。

## 4. 申請・交付状況

### 〈1〉 種類別申請件数の推移

申請区分		年	平成31年 (令和元年)	令和2年	令和3年	令和4年	令和5年
新	5年		109,782	29,522	7,114	19,270	70,625
	(構成比)		30.1%	27.9%	18.2%	19.6%	23.9%
	震災特例		0	0	0	0	0
	(構成比)		0.0%	0.0%	0.0%	0.0%	0.0%
	10年		221,751	68,797	29,528	71,457	201,297
	(構成比)		60.7%	65.1%	75.6%	72.6%	68.1%
	子ども		33,430	7,365	2,409	7,708	23,661
	(構成比)		9.2%	7.0%	6.2%	7.8%	8.0%
	限定		151	43	17	47	107
	(構成比)		0.0%	0.0%	0.0%	0.0%	0.0%
小計		365,114	105,727	39,068	98,482	295,690	
(構成比)		100.0%	100.0%	100.0%	100.0%	100.0%	
その他	記載・残存5年		722	242	85	97	136
	(構成比)		7.4%	6.6%	5.3%	3.1%	2.0%
	記載・残存10年		7,911	3,074	1,368	2,805	6,412
	(構成比)		80.7%	83.6%	85.9%	89.4%	96.2%
	渡航先追加		5	1	0	1	2
	(構成比)		0.1%	0.0%	0.0%	0.0%	0.0%
	査証欄増補		1,165	358	139	236	117
	(構成比)		11.9%	9.7%	8.7%	7.5%	1.8%
小計		9,803	3,675	1,592	3,139	6,667	
(構成比)		100.0%	100.0%	100.0%	100.0%	100.0%	
合計		374,917	109,402	40,660	101,621	302,357	
(対前年比)		106.3%	29.2%	37.2%	249.9%	297.5%	

注) 子どもとは、5年旅券のうち、12歳未満の者が申請した件数を指す

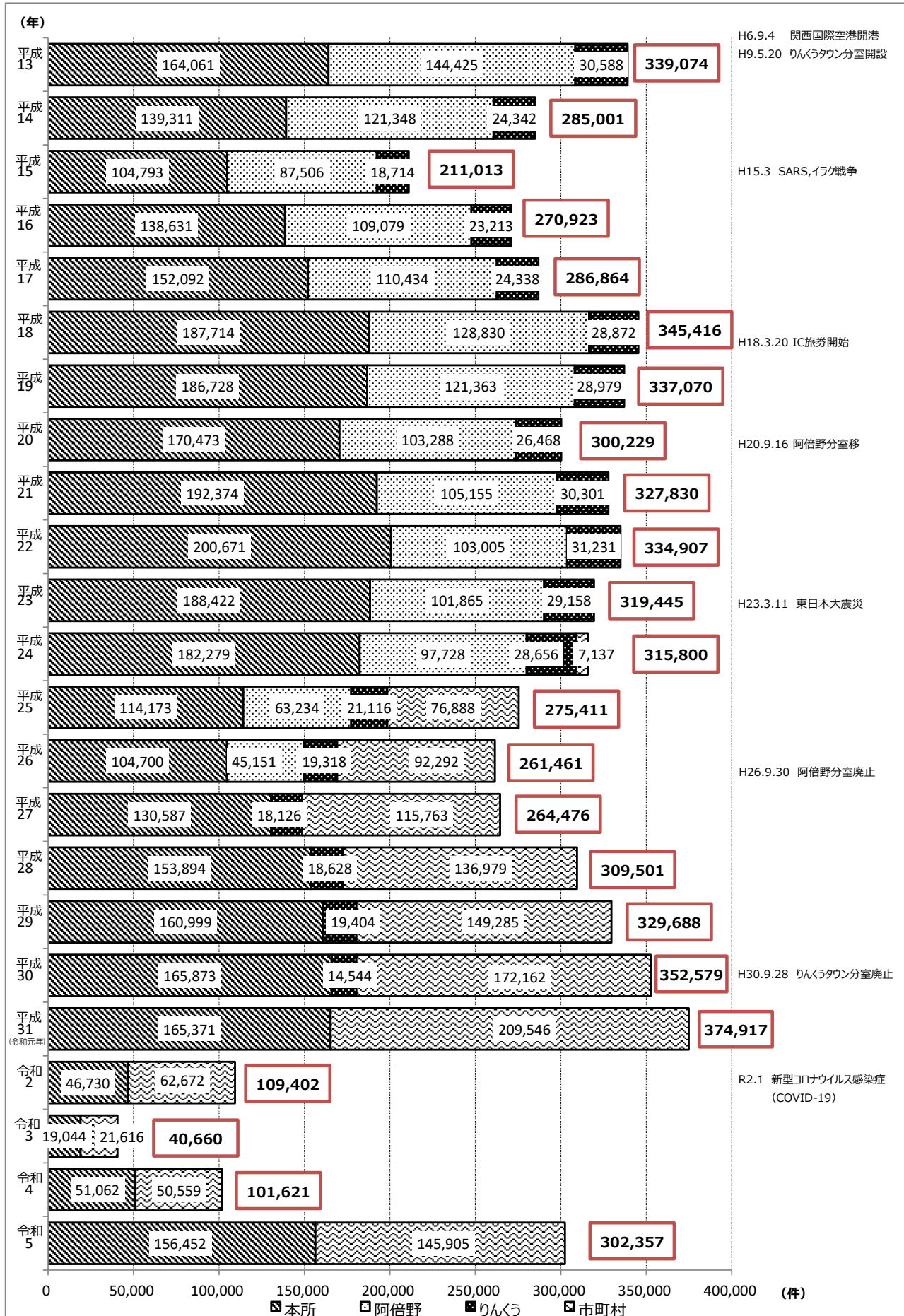
令和5年3月27日に改正旅券法が施行されたことに伴い増補は廃止

〈2〉 窓口別申請件数の推移

申請区分	年	平成31年 (令和元年)	令和2年	令和3年	令和4年	令和5年
本所		165,371	46,730	19,044	51,062	156,452
	(構成比)	44.1%	42.7%	46.8%	50.2%	51.7%
りんくう						
	(構成比)					
府計		165,371	46,730	19,044	51,062	156,452
	(構成比)	44.1%	42.7%	46.8%	50.2%	51.7%
堺市		28,906	8,328	2,791	7,054	20,086
	(構成比)	7.7%	7.6%	6.9%	6.9%	6.6%
高槻市		15,063	4,505	1,687	3,795	10,439
	(構成比)	4.0%	4.1%	4.1%	3.7%	3.5%
東大阪市		11,334	3,339	1,170	2,750	8,215
	(構成比)	3.0%	3.1%	2.9%	2.7%	2.7%
枚方市		14,987	4,490	1,751	3,705	11,091
	(構成比)	4.0%	4.1%	4.3%	3.6%	3.7%
富田林市		5,093	1,439	401	1,126	3,194
	(構成比)	1.4%	1.3%	1.0%	1.1%	1.1%
寝屋川市		6,660	2,004	639	1,421	4,478
	(構成比)	1.8%	1.8%	1.6%	1.4%	1.5%
河内長野市		3,737	1,085	390	768	2,312
	(構成比)	1.0%	1.0%	1.0%	0.8%	0.8%
大阪狭山市		2,047	607	206	443	1,415
	(構成比)	0.5%	0.6%	0.5%	0.4%	0.5%
箕面市		6,531	2,037	765	1,978	4,966
	(構成比)	1.7%	1.9%	1.9%	1.9%	1.6%
豊中市		16,126	5,324	1,944	4,454	11,708
	(構成比)	4.3%	4.9%	4.8%	4.4%	3.9%
池田市		4,689	1,495	581	1,276	3,366
	(構成比)	1.3%	1.4%	1.4%	1.3%	1.1%
茨木市		12,185	3,904	1,467	3,278	8,925
	(構成比)	3.3%	3.6%	3.6%	3.2%	3.0%
松原市		3,757	1,008	293	728	2,462
	(構成比)	1.0%	0.9%	0.7%	0.7%	0.8%
守口市		4,242	1,303	494	973	2,915
	(構成比)	1.1%	1.2%	1.2%	1.0%	1.0%
羽曳野市		3,394	972	281	737	2,137
	(構成比)	0.9%	0.9%	0.7%	0.7%	0.7%
摂津市		2,698	781	280	685	1,953
	(構成比)	0.7%	0.7%	0.7%	0.7%	0.6%
門真市		2,913	840	253	625	1,903
	(構成比)	0.8%	0.8%	0.6%	0.6%	0.6%
八尾市		7,404	2,114	756	1,770	5,311
	(構成比)	2.0%	1.9%	1.9%	1.7%	1.8%
大東市		3,217	936	284	709	2,047
	(構成比)	0.9%	0.9%	0.7%	0.7%	0.7%
和泉市		6,700	1,853	623	1,462	4,643
	(構成比)	1.8%	1.7%	1.5%	1.4%	1.5%
柏原市		2,022	535	173	501	1,239
	(構成比)	0.5%	0.5%	0.4%	0.5%	0.4%
藤井寺市		2,069	561	155	441	1,442
	(構成比)	0.6%	0.5%	0.4%	0.4%	0.5%
四條畷市		1,646	390	149	328	1,087
	(構成比)	0.4%	0.4%	0.4%	0.3%	0.4%
交野市		2,682	835	257	636	1,867
	(構成比)	0.7%	0.8%	0.6%	0.6%	0.6%
泉大津市		2,612	810	215	634	1,829
	(構成比)	0.7%	0.7%	0.5%	0.6%	0.6%
高石市		1,978	643	201	488	1,417
	(構成比)	0.5%	0.6%	0.5%	0.5%	0.5%
忠岡町		532	147	48	121	341
	(構成比)	0.1%	0.1%	0.1%	0.1%	0.1%
泉南市		1,909	509	133	341	1,117
	(構成比)	0.5%	0.5%	0.3%	0.3%	0.4%
阪南市		1,880	559	133	344	1,091
	(構成比)	0.5%	0.5%	0.3%	0.3%	0.4%
岬町		512	146	42	97	347
	(構成比)	0.1%	0.1%	0.1%	0.1%	0.1%
岸和田市		6,802	1,794	492	1,256	4,414
	(構成比)	1.8%	1.6%	1.2%	1.2%	1.5%
貝塚市		3,000	827	206	505	1,836
	(構成比)	0.8%	0.8%	0.5%	0.5%	0.6%
泉佐野市		3,679	1,054	347	757	2,590
	(構成比)	1.0%	1.0%	0.9%	0.7%	0.9%
能勢町		206	55	13	55	138
	(構成比)	0.1%	0.1%	0.0%	0.1%	0.0%
熊取町		1,786	528	138	334	1,056
	(構成比)	0.5%	0.5%	0.3%	0.3%	0.3%
田尻町		282	93	21	58	225
	(構成比)	0.1%	0.1%	0.1%	0.1%	0.1%
吹田市		14,266	4,822	1,837	3,926	10,303
	(構成比)	3.8%	4.4%	4.5%	3.9%	3.4%
市町村計		209,546	62,672	21,616	50,559	145,905
	(構成比)	55.9%	57.3%	53.2%	49.8%	48.3%
合計		374,917	109,402	40,660	101,621	302,357
	(構成比)	100.0%	100.0%	100.0%	100.0%	100.0%

注) 太子町、河南町、千早赤阪村は富田林市、島本町は高槻市、豊能町は池田市へ事務委託

## 〈2〉 グラフ 窓口別申請件数の推移



〈3〉 月別申請件数の前年比較

年 月	令和4年		令和5年		対前年 同月比
	件数	累計	件数	累計	
1	3,158	3,158	19,185	19,185	607.5%
2	3,322	6,480	19,449	38,634	585.5%
3	5,636	12,116	24,054	62,688	426.8%
4	5,930	18,046	23,104	85,792	389.6%
5	8,116	26,162	29,132	114,924	358.9%
6	9,672	35,834	32,069	146,993	331.6%
7	8,599	44,433	30,598	177,591	355.8%
8	9,816	54,249	30,273	207,864	308.4%
9	10,080	64,329	24,896	232,760	247.0%
10	11,562	75,891	25,135	257,895	217.4%
11	12,112	88,003	22,637	280,532	186.9%
12	13,618	101,621	21,825	302,357	160.3%
合計	101,621		302,357		297.5%

〈4〉 月別・窓口別 申請・交付件数（申請件数のみ種類別）

区分 受付月 受付窓口	申請件数									交付件数	
	新規			その他				計	構成比		
	数次	限定	小計	記載事項 変更	渡航先 追加	査証欄 増補	小計				
1	大阪府	8,908	9	8,917	264	0	25	289	9,206	48.0%	8,163
	市町村計	9,798	-	9,798	171	-	10	181	9,979	52.0%	8,191
	合計	18,706	9	18,715	435	0	35	470	19,185	100.0%	16,354
2	大阪府	9,636	3	9,639	268	0	22	290	9,929	51.1%	8,969
	市町村計	9,347	-	9,347	157	-	16	173	9,520	48.9%	9,085
	合計	18,983	0	18,986	425	0	38	463	19,449	100.0%	18,054
3	大阪府	11,750	8	11,758	320	0	28	348	12,106	50.3%	11,497
	市町村計	11,661	-	11,661	271	-	16	287	11,948	49.7%	10,935
	合計	23,411	0	23,419	591	0	44	635	24,054	100.0%	22,432
4	大阪府	12,250	6	12,256	317	1	-	318	12,574	54.4%	11,852
	市町村計	10,306	-	10,306	224	-	-	224	10,530	45.6%	11,061
	合計	22,556	0	22,562	541	1	0	542	23,104	100.0%	22,913
5	大阪府	14,597	13	14,610	366	0	-	366	14,976	51.4%	12,459
	市町村計	13,912	-	13,912	244	-	-	244	14,156	48.6%	11,718
	合計	28,509	0	28,522	610	0	0	610	29,132	100.0%	24,177
6	大阪府	15,995	7	16,002	410	0	-	410	16,412	51.2%	14,529
	市町村計	15,385	-	15,385	272	-	-	272	15,657	48.8%	14,296
	合計	31,380	0	31,387	682	0	0	682	32,069	100.0%	28,825
7	大阪府	15,677	14	15,691	343	0	-	343	16,034	52.4%	15,788
	市町村計	14,304	-	14,304	260	-	-	260	14,564	47.6%	15,055
	合計	29,981	0	29,995	603	0	0	603	30,598	100.0%	30,843
8	大阪府	15,447	7	15,454	388	0	-	388	15,842	52.3%	15,416
	市町村計	14,137	-	14,137	294	-	-	294	14,431	47.7%	15,364
	合計	29,584	0	29,591	682	0	0	682	30,273	100.0%	30,780
9	大阪府	12,920	12	12,932	324	1	-	325	13,257	53.2%	13,395
	市町村計	11,408	-	11,408	231	-	-	231	11,639	46.8%	11,796
	合計	24,328	0	24,340	555	1	0	556	24,896	100.0%	25,191
10	大阪府	13,047	6	13,053	318	0	-	318	13,371	53.2%	13,660
	市町村計	11,558	-	11,558	206	-	-	206	11,764	46.8%	12,396
	合計	24,605	0	24,611	524	0	0	524	25,135	100.0%	26,056
11	大阪府	11,403	13	11,416	277	0	-	277	11,693	51.7%	11,095
	市町村計	10,747	-	10,747	197	-	-	197	10,944	48.3%	10,565
	合計	22,150	0	22,163	474	0	0	474	22,637	100.0%	21,660
12	大阪府	10,807	9	10,816	236	0	-	236	11,052	50.6%	11,953
	市町村計	10,583	-	10,583	190	-	-	190	10,773	49.4%	11,533
	合計	21,390	0	21,399	426	0	0	426	21,825	100.0%	23,486
計	大阪府	152,437	107	152,544	3,831	2	75	3,908	156,452	51.7%	148,776
	市町村計	143,146	-	143,146	2,717	-	42	2,759	145,905	48.3%	141,995
	合計	295,583	107	295,690	6,548	2	117	6,667	302,357	100.0%	290,771



〈5〉申請・交付件数の推移

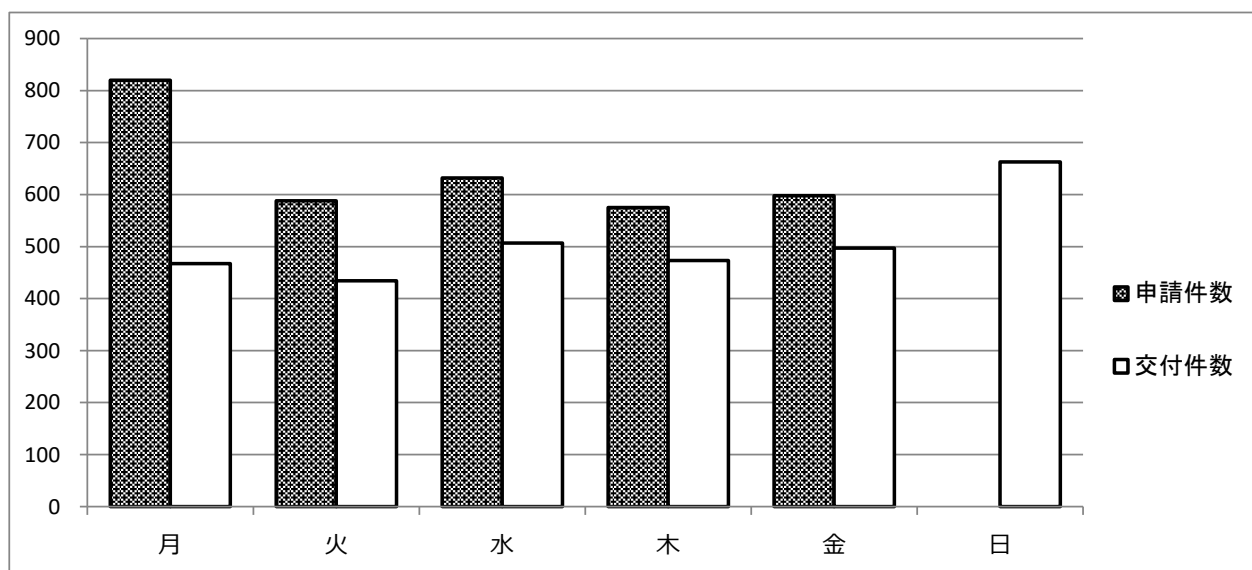
年 区分	平成31年 (令和元年)	令和2年	令和3年	令和4年	令和5年
申請件数	374,917	109,402	40,660	101,621	302,357
交付件数	373,635	120,128	40,390	94,755	290,770

〈6〉曜日別申請・交付件数（大阪府窓口取扱分）

区分 区分	申請件数	構成比	交付件数	構成比
月	37,734	24.3%	21,459	14.4%
火	29,996	19.3%	22,111	14.9%
水	30,985	20.0%	24,829	16.7%
木	27,616	17.9%	22,712	15.3%
金	28,705	18.5%	23,854	16.0%
土	0	0.0%	0	0.0%
日	5	0.0%	33,811	22.7%
合計	155,041	100.0%	148,776	100.0%

〈7〉曜日別（1日あたり）申請・交付件数（大阪府窓口取扱分）

	月	火	水	木	金	日
申請件数	820	588	632	575	598	—
交付件数	467	434	507	473	497	663



## 5. 日本人出国者数と外国人入国者数の推移（参考）

年	日本人出国者数							
	全国		大阪府			関西国際空港から出国した人		
	人	対前年比	人	対前年比	全国構成比	人	対前年比	全国構成比
平成10年	15,806,218	--	1,310,993	--	8.3%	4,045,772	--	25.6%
平成11年	16,357,572	103.5%	1,344,098	102.5%	8.2%	4,226,223	104.5%	25.8%
平成12年	17,818,590	108.9%	1,464,124	108.9%	8.2%	4,646,518	109.9%	26.1%
平成13年	16,215,657	91.0%	1,322,686	90.3%	8.2%	4,118,258	88.6%	25.4%
平成14年	16,522,804	101.9%	1,307,355	98.8%	7.9%	3,829,030	93.0%	23.2%
平成15年	13,296,330	80.5%	1,035,751	79.2%	7.8%	2,916,829	76.2%	21.9%
平成16年	16,831,112	126.6%	1,325,815	128.0%	7.9%	3,755,088	128.7%	22.3%
平成17年	17,403,565	103.4%	1,376,105	103.8%	7.9%	3,861,860	102.8%	22.2%
平成18年	17,534,565	100.8%	1,375,728	100.0%	7.8%	3,861,140	100.0%	22.0%
平成19年	17,294,935	98.6%	1,336,683	97.2%	7.7%	3,687,939	95.5%	21.3%
平成20年	15,987,250	92.4%	1,217,127	91.1%	7.6%	3,336,644	90.5%	20.9%
平成21年	15,445,684	96.6%	1,202,838	98.8%	7.8%	3,184,158	95.4%	20.6%
平成22年	16,637,224	107.7%	1,281,062	106.5%	7.7%	3,349,189	105.2%	20.1%
平成23年	16,994,200	102.1%	1,334,322	104.2%	7.9%	3,388,895	101.2%	19.9%
平成24年	18,490,657	108.8%	1,438,559	107.8%	7.8%	3,622,975	106.9%	19.6%
平成25年	17,472,748	94.5%	1,374,214	95.5%	7.9%	3,439,358	94.9%	19.7%
平成26年	16,903,388	96.7%	1,323,916	96.3%	7.8%	3,224,562	93.8%	19.1%
平成27年	16,213,789	95.9%	1,256,820	94.9%	7.8%	3,028,657	93.9%	18.7%
平成28年	17,116,420	105.6%	1,357,053	108.0%	7.9%	3,186,893	105.2%	18.6%
平成29年	17,889,292	104.5%	1,432,400	105.6%	8.0%	3,302,811	103.6%	18.5%
平成30年	18,954,031	106.0%	1,537,034	107.3%	8.1%	3,495,826	105.8%	18.4%
平成31年 (令和元年)	20,080,669	105.9%	1,703,734	110.8%	8.5%	3,974,123	113.7%	19.8%
令和2年	3,174,219	15.8%	259,684	15.2%	8.2%	603,957	15.2%	19.0%
令和3年	512,244	16.1%	25,425	9.8%	5.0%	43,970	7.3%	8.6%
令和4年	2,771,770	87.3%	176,192	67.8%	6.4%	324,866	53.8%	11.7%
<b>令和5年</b>	<b>9,624,158</b>	<b>347.2%</b>	<b>782,375</b>	<b>444.0%</b>	<b>8.1%</b>	<b>1,661,870</b>	<b>511.6%</b>	<b>17.3%</b>

年	外国人入国者数				
	全国		関西国際空港から入国した人		
	人	対前年比	人	対前年比	全国構成比
平成10年	4,556,845	--	1,052,682	--	23.1%
平成11年	4,901,317	107.6%	1,087,106	103.3%	22.2%
平成12年	5,272,095	107.6%	1,165,416	107.2%	22.1%
平成13年	5,286,310	100.3%	1,171,931	100.6%	22.2%
平成14年	5,771,975	109.2%	1,154,123	98.5%	20.0%
平成15年	5,727,240	99.2%	1,087,028	94.2%	19.0%
平成16年	6,756,830	118.0%	1,263,176	116.2%	18.7%
平成17年	7,450,103	110.3%	1,339,213	106.0%	18.0%
平成18年	8,107,963	108.8%	1,471,413	109.9%	18.1%
平成19年	9,152,186	112.9%	1,647,188	111.9%	18.0%
平成20年	9,146,108	99.9%	1,641,457	99.7%	17.9%
平成21年	7,581,330	82.9%	1,349,099	82.2%	17.8%
平成22年	9,443,696	124.6%	1,745,355	129.4%	18.5%
平成23年	7,135,407	75.6%	1,338,783	76.7%	18.8%
平成24年	9,172,146	128.5%	1,791,577	133.8%	19.5%
平成25年	11,255,221	122.7%	2,323,111	129.7%	20.6%
平成26年	14,150,185	125.7%	3,170,442	136.5%	22.4%
平成27年	19,688,247	139.1%	5,007,751	158.0%	25.4%
平成28年	23,218,912	117.9%	6,086,600	121.5%	26.2%
平成29年	27,428,782	118.1%	7,159,996	117.6%	26.1%
平成30年	30,102,102	109.7%	7,646,304	106.8%	25.4%
平成31年 (令和元年)	31,187,179	103.6%	8,378,039	109.6%	26.9%
令和2年	4,307,257	13.8%	1,011,186	12.1%	23.5%
令和3年	353,119	1.1%	41,121	0.5%	11.6%
令和4年	4,198,045	1188.8%	885,470	2153.3%	21.1%
<b>令和5年</b>	<b>25,830,810</b>	<b>615.3%</b>	<b>6,525,181</b>	<b>736.9%</b>	<b>25.3%</b>

資料：法務省出入国在留管理庁 報道発表資料「令和5年における外国人入国者数及び日本人出国者数等について」

## 6. 旅券関係年表

昭和	26 . 11 . 28	旅券法制定
	12 . 1	旅券法施行
	38 . 4 . 1	業務渡航の自由化
	39 . 4 . 1	観光渡航の自由化（年1回）
	41 . 1 .	渡航回数の制限撤廃
	45 . 12 . 1	改正旅券法の施行【45.5.27改正】 ・数次旅券（5年間有効）の発給開始
	47 . 5 . 15	沖縄返還
	. 9 . 29	中国と国交回復
	50 . 3 . 1	改正旅券法施行規則の施行 ・身元確認の強化
	4 . 1	改正旅券法施行規則の施行 ・代理申請取り扱いの厳格化 旅券の変造防止対策として旅券面への保護シート貼付の実施
	52 . 12 . 19	改正旅券法の施行【52.11.29改正】 ・ハイジャック防止のため、旅券発給手続きの規制を強化
	53 . 5 . 1	改正旅券法の施行【53.4.24改正】 ・旅券手数料の改定 一回旅券 3,000円→4,000円 数次旅券 6,000円→8,000円
	8 . 10	旅券冊子の様式改正（表紙 紺色→赤色、頁数 36頁→40頁）
	57 . 4 . 1	<b>大阪府旅券事務所を設置（外務課から事務移管）</b>
58 . 5 . 26	旅券冊子の様式改正（頁数 40頁→24頁）	
61 . 6 . 1	旅券冊子署名欄の変更（ローマ字又は邦文のいずれかの一段となる）	
63 . 11 . 11	<b>阿倍野分室を開設</b>	
平成	元 . 6 . 1	改正旅券法の施行【元.4.18改正】 ・旅券手数料の分納制の実施（手数料は国の収入印紙と府の証紙で納付） 一回旅券 4,000円（収入印紙 3,200円、府証紙 800円） 数次旅券 8,000円（収入印紙 6,500円、府証紙 1,500円） 第2、第4土曜日の閉庁に伴い、交付業務のみ窓口開設時間を拡大（11:45～13:00開設）
	2 . 4 . 1	改正旅券法の施行【元.4.18改正】 ・数次旅券への一本化 ・渡航費用の支払能力を立証する書類の廃止 ・代理申請の大幅緩和 旅券冊子の様式改正（渡航目的欄の廃止、署名欄に枠を設定、有効期間満了日を明示） 一般旅券発給申請書の様式改正
	3 . 3 . 4	阿倍野分室に旅券作成端末システムを設置
	4 . 1	朝鮮民主主義人民共和国が特定地域から除外され、数次旅券の渡航先が「本邦外のすべての地域」となる
	4 . 8 . 1	改正旅券法の施行【4.4.24改正】 ・切替申請時における戸籍謄（抄）本の提出省略 府の完全週休2日制実施に伴い、土曜日は旅券事務所も閉所し、窓口業務を停止する 平日の交付窓口開設時間を延長 本所 9:15～16:30→9:15～19:00 阿倍野分室 10:00～16:30→10:00～18:30
	11 . 1	改正旅券法の施行【4.4.24改正】 ・国際規格に基づくMRP（機械読取式旅券）の発給開始 ・旅券発給手数料の改定 数次旅券 10,000円（収入印紙 8,000円、府証紙 2,000円） ※府への分納額の改定は、旅券法施行令の改正による【4.6.17改正】 ・旅券冊子の様式改正（表紙 赤色→紺色、頁数 24頁→32頁、サイズ 縦12.5cm・横8.8cm）
	6 . 9 . 1	「大阪府旅券事務所」を「大阪府パスポートセンター」に改称
9 . 4	関西国際空港開港	

平成	7 . 1 . 17	阪神・淡路地震災害のため、旅券発給に対する緊急特例措置がとられる
	7 . 10	<b>本所を移転（新別館南館）</b>
	11 . 1	改正旅券法の施行【7.3.8改正】 <ul style="list-style-type: none"> <li>・ 10年有効旅券の新設（表紙 エンジ色、頁数 48頁） 20歳以上は、10年有効旅券、5年有効旅券のいずれかを選択 20歳未満は、5年有効旅券のみ</li> <li>・ 旅券発給手数料の改定 10年有効旅券 15,000円（収入印紙 13,000円、府証紙 2,000円） 5年有効旅券 10,000円（収入印紙 8,000円、府証紙 2,000円） 5年有効旅券 5,000円（収入印紙 3,000円、府証紙 2,000円） ※12歳未満減額</li> <li>・ 子の併記制度の廃止</li> </ul>
	9 . 5 . 20	<b>りんくうタウン分室を開設</b>
	10 . 2 . 20	「海外旅券規則」外務省布達第1号制定（明治11年2月20日）以来120年を記念して、毎年2月20日を「旅券の日」と定める
	3 . 2	転送葉書による不正取得防止のため郵便葉書に「転送不可」の押印
	4 . 1	改正旅券法施行規則の施行【10.2.26改正】 <ul style="list-style-type: none"> <li>・ 一般旅券発給申請（10年用、5年用）の提出枚数が2枚から1枚となる</li> <li>・ 旅券発給申請書等に係る押印の一部廃止</li> </ul>
	11 . 2	居所申請の制度化
	12 . 3 . 31	<b>大阪府旅券法関係事務手数料条例の制定</b>
	4 . 1	改正旅券法の施行【11.7.16改正】 <ul style="list-style-type: none"> <li>・ 旅券事務が機関委任事務から法定受託事務に移行される （「地方分権の推進を図るための関係法律の整備等に関する法律」による改正）</li> </ul> 大阪府旅券法関係事務手数料条例の施行 旅券面氏名の標記が現行のヘボン式ローマ字表記に加えて、OHによる長音表記も可能となる
	13 . 4 . 1	新査証欄増補紙の導入（頁数 24→40頁）
	9 . 11	米国同時多発テロ事件
	15 . 3 . 1	りんくうタウン分室の窓口開設時間を延長（10:00～18:30→9:15～18:30）
	3 . 12	WHOがSARS（重症急性呼吸器症候群）流行で世界に警告
	3 . 20	イラク戦争
	4 . 1	住民基本台帳ネットワークシステム使用開始（原則、住民票不要になる）
8 . 25	改正旅券法施行規則の施行【15.7.24改正】 <ul style="list-style-type: none"> <li>・ 写真つきの住民基本台帳カードが本人確認書類として利用可能となる</li> </ul>	
16 . 6 . 6	本所において日曜交付の窓口開設（9:15～17:00）	
17 . 6 . 1	阿倍野分室の交付窓口開設時間を延長（10:00～18:30→10:00～19:00）	
12 . 10	改正旅券法の施行【17.6.10改正】 <ul style="list-style-type: none"> <li>・ 罰則の強化</li> </ul>	
18 . 3 . 20	改正旅券法の施行【16.6.9改正】 <ul style="list-style-type: none"> <li>・ 旅券事務のうち都道府県が処理することとされるものを、市町村等へ再委託できるようになる</li> </ul> 改正旅券法の施行【17.6.10改正】 <ul style="list-style-type: none"> <li>・ IC旅券の導入</li> <li>・ 紛失旅券等に係る失効制度の導入及び再発給制度の廃止</li> <li>・ 旅券発給手数料の改定 10年有効旅券 16,000円（収入印紙 14,000円、府証紙 2,000円） 5年有効旅券 11,000円（収入印紙 9,000円、府証紙 2,000円） 5年有効旅券 6,000円（収入印紙 4,000円、府証紙 2,000円） ※12歳未満減額</li> </ul>	
19 . 6 . 1	改正旅券法施行規則の施行【19.5.25改正】 <ul style="list-style-type: none"> <li>・ 戸籍に記載のない者からの申請について、一定要件の下に発給が可能となる</li> </ul>	
20 . 9 . 16	<b>阿倍野分室を移転</b>	
21 . 3 . 1	改正旅券法施行規則の施行【21.2.23改正】 <ul style="list-style-type: none"> <li>・ 郵便葉書提出の廃止</li> </ul>	

平成	23 . 3 . 11	東日本大震災被害のため、旅券発給に対する緊急特例措置がとられる
	6 . 1	東日本大震災の被災者に係る一般旅券の発給の特例に関する法律（旅券特例法）の制定
	6 . 8	上記旅券特例法の施行 ・震災で有効旅券を失った被災者に対して、残存有効期間を限度とする震災特例旅券を国の手数料なしで発給 上記特例法施行令の制定 上記特例法施行規則の制定 大阪府旅券法関係事務手数料条例の一部を改正する条例の制定 ・震災特例旅券を国と同様に府の手数料も徴収しないで発給
	24 . 3 . 28	<b>大阪府旅券法関係事務に係る事務処理の特例に関する条例の制定</b>
	3 . 29	大阪府旅券法関係事務に係る事務処理の特例に関する条例施行規則の制定
	24 . 10 . 1	旅券発給業務の権限移譲 ・堺市、高槻市、東大阪市の3市が窓口開設
	25 . 1 . 7	旅券発給業務の権限移譲 ・枚方市、富田林市、寝屋川市、河内長野市、大阪狭山市の5市が窓口開設
	5 . 1	旅券発給業務の権限移譲 ・箕面市が窓口開設
	6 . 3	旅券発給業務の権限移譲 ・豊中市、池田市、茨木市の3市が窓口開設
	7 . 1	旅券発給業務の権限移譲 ・松原市が窓口開設
10 . 1	旅券発給業務の権限移譲 ・守口市、羽曳野市の2市が窓口開設	
26 . 1 . 6	旅券発給業務の権限移譲 ・摂津市が窓口開設	
3 . 20	改正旅券法の施行【25.6.28改正】 ・記載事項変更制度（収入印紙4,000円、府証紙2,000円）の導入及び訂正制度の廃止	
7 . 1	旅券発給業務の権限移譲 門真市が窓口開設	
9 . 30	<b>阿倍野分室を廃止（10.1に本所と統合）</b>	
10 . 1	旅券発給業務の権限移譲 ・八尾市、大東市、和泉市、柏原市、藤井寺市、四條畷市、交野市の7市が窓口開設 ・太子町、河南町、千早赤阪村の2町1村が富田林市へ事務委託	
27 . 1 . 5	旅券発給業務の権限移譲 ・島本町が高槻市へ事務委託	
10 . 1	旅券発給業務の権限移譲 ・泉大津市、高石市、忠岡町の2市1町が窓口開設	
29 . 7 . 1	旅券発給業務の権限移譲 ・豊能町が池田市へ事務委託	
10 . 1	旅券発給業務の権限移譲 ・泉南市、阪南市、岬町の2市1町が窓口開設	
30 . 9 . 28	<b>りんくうタウン分室を廃止（10.1に本所と統合）</b>	
10 . 1	「パスポートダウンロード申請書」の日本国内での受付開始 大阪府証紙廃止に伴い手数料納付方法の変更 旅券発給業務の権限移譲 ・岸和田市、貝塚市、泉佐野市、能勢町、熊取町、田尻町の3市3町が窓口開設	
11 . 1	旅券発給業務の権限移譲 ・吹田市が窓口開設	
31 . 3 . 31	大阪府証紙での手数料納付受付を終了	
令和	2 . 2 . 4	2020年旅券の導入
	4 . 7	大阪府ほかにおいて新型コロナウイルス感染症緊急事態宣言（～5/20）
	12 . 25	「デジタルガバメント実行計画」閣議決定 ・旅券のオンライン申請を可能とする（2022年～）
	12 . 28	改正旅券法施行規則の施行 ・一般旅券発給申請書等の様式改訂（一部署名欄廃止）

令和	3 . 1 . 14	大阪府ほかにおいて新型コロナウイルス感染症緊急事態宣言 (~2/28、4/25~6/20、8/2~9/30)
	4 . 1	旅券法施行規則の一部を改正する省令の施行 ・旧姓併記の要件緩和及び記載方法の変更
	4 . 3 . 1	新型コロナウイルスの水際対策の緩和（1日の入国者数上限引き上げ等） (以降、段階的に緩和)
	4 . 4 . 1	成年年齢が20歳から18歳に変わる ・18歳以上は、10年有効旅券、5年有効旅券のいずれかを選択 ・18歳未満は、5年有効旅券のみ
	4 . 4 . 27	改正旅券法の公布 東日本大震災の被災者に係る一般旅券の発給の特例に関する法律（旅券特例法）を廃止
	4 . 10 . 5	改正旅券法施行規則、改正旅券法施行令の公布【令和5年3月27日施行】
	4 . 10 . 11	新型コロナウイルスの水際対策の緩和（1日の入国者数上限撤廃等）
	4 . 12 . 23	「大阪府旅券法関係事務に係る事務処理の特例に関する条例の一部を改正する条例」の公布 「大阪府旅券法関係事務手数料条例の一部を改正する条例」の公布 【令和5年3月27日施行】
	5 . 3 . 27	改正旅券法施行 ・オンライン申請の開始（手数料のオンライン納付も順次開始） ・未交付の旅券の発行経費の徴収 ・査証欄の増補の廃止 ・大規模な災害の被災者に係る手数料の減免