

大阪府における  
パスポート（旅券）の取扱状況

（令和3年1月～12月）

令和4年5月

大阪府パスポートセンター

# 目 次

<b>1. 旅券の概要</b>	
〈1〉 旅券の意義	1
〈2〉 旅券の種類	1
〈3〉 旅券の効力	1
(利用上の注意)	1
<b>2. 旅券の取扱状況</b>	2
<b>3. 発行状況</b>	
〈1〉 発行件数の推移	3
(グラフ) 発行件数の推移	3
〈2〉 月別発行件数の前年比較	4
(グラフ) 月別発行件数の前年比較	4
〈3〉 月別・年齢別・男女別 発行件数	5
(グラフ-1) 年齢別・男女別 発行件数	6
(グラフ-2) 年齢別 構成比	6
〈4〉 年齢別・男女別発行件数の推移	7
〈5〉 月別・種類別 発行件数	8
〈6〉 都道府県別発行件数	9
<b>4. 申請・交付状況</b>	
〈1〉 種類別申請件数の推移	10
〈2〉 窓口別申請件数の推移	11
(グラフ) 窓口別申請件数の推移	12
〈3〉 月別申請件数の前年比較	13
〈4〉 月別・窓口別 申請・交付件数 (申請件数のみ種類別)	14
〈5〉 申請・交付件数の推移	15
〈6〉 曜日別申請・交付件数 (大阪府窓口取扱分)	15
〈7〉 曜日別 (1日あたり) 申請・交付件数 (大阪府窓口取扱分)	15
<b>5. 日本人出国者数と外国人入国者数の推移 (参考)</b>	16
<b>6. 旅券関係年表</b>	17

# 1. 旅券の概要

## 〈1〉旅券の意義

旅券は、日本国政府が外国政府に対して、その所持人が日本国民であることを証明し、併せてその人が安全に渡航できるよう必要な保護と扶助を要請する**公文書**です。

諸外国の政府は、旅券によって、その所持人の国籍をはじめ身元を確認し、自国内への入国・滞在等を認め、また、必要な場合には保護や扶助を与えることになっています。

**旅券は海外渡航者にとって欠くことのできない非常に重要な文書**です。

## 〈2〉旅券の種類

旅券には、「**一般旅券**」と「**公用旅券**」の2種類があり、一般旅券には5年旅券と10年旅券があります。

公用旅券は、国の用務のため外国に渡航する方及びその同伴者に対して発給され、一般旅券はその他の方に対して発給されます。

公用旅券は国（外務省）が直接取り扱っており、都道府県においては、一般旅券を取り扱っています。

この資料では、**大阪府における一般旅券の取扱状況**を中心に記載しています。

## 〈3〉旅券の効力

一般旅券は、特別の記載がない限り、すべての国（地域）に、その有効期間中であれば何回でも往復渡航できるようになっており、旅券発行の日から5年間または10年間有効です。

### （利用上の注意）

※表中の

「申請件数」とは新規、記載事項変更、渡航先追加、増補などすべての申請を含んだ数値です。

「発行件数」とは申請件数のうち、新しく旅券を作成した件数（渡航先追加、増補を除く数値）です。

なお、「発行件数」は作成事務所ごとに集計しています（市町村受付分は本所にて作成）。

「交付件数」とは申請された旅券（渡航先追加、増補を含む）が本人に交付された件数です。

※表中の

「本所」は「大阪府パスポートセンター」を、

「阿倍野」は「旧大阪府パスポートセンター阿倍野分室」を、

「りんくう」は「旧大阪府パスポートセンターりんくうタウン分室」を、

「市町村」は旅券事務を権限移譲した42市町村を指しています。

※旧阿倍野分室は平成26年10月1日に本所と統合したため、申請件数は平成26年9月30日受付分までの件数となります（阿倍野分室受付分の旅券は、平成26年10月以降、本所にて交付）。

※旧りんくうタウン分室は平成30年10月1日に本所と統合したため、申請件数は平成30年9月28日受付分までの件数となります（りんくうタウン分室受付分の旅券は、平成30年10月以降、本所にて交付）。

※小数第一位未満は、四捨五入を原則としたので、総数と内訳の合計が一致しないことがあります。

## 2. 旅券の取扱状況

### ○ 年間発行件数

大阪府における令和3年（1月～12月）の一般旅券発行件数は40,550件で、対前年比は36.5%となり、70,441件減少しました。  
（全国発行件数は513,943件、対前年比は41.6%）

令和2年以降、新型コロナウイルス感染症が世界的にまん延し、特に令和2年4月以降令和3年12月まで、旅券の発行件数は8～9割減少しており、回復の兆しは見られていません。

令和3年（暦年）の旅券発行件数が、前年比63.5%減少となったのは、特に1月～3月の発行件数について、新型コロナウイルス感染症のまん延が本格化する前の令和2年1月～3月に比べて大幅に減少したことによるものと考えられます。

### ○ 月別発行件数

月別の発行件数では、3月が4,393件で最も多く、次いで8月（3,858件）、11月（3,659件）の順になり、最少月は12月の2,877件となっています。

### ○ 年齢別発行件数

旅券の発行件数を申請者の年齢別に見ると、20代が7,396件（構成比18.2%）と最も多く、次に50代の6,447件（15.9%）、以下、40代の6,336件（15.6%）、30代の5,781件（14.3%）、60代の4,994件（12.3%）と続いています。

### ○ 男女別発行件数

男女別では、男性は19,189件で全体の47.3%、女性は21,361件で全体の52.7%となり、平成5年から、女性が男性を上回る状態が続いています。

### ○ 種類別発行件数

旅券の発行を種類別に見ると、5年旅券（新規）は9,515件で全体の23.5%、10年旅券（新規）は29,566件で全体の72.9%となっています。

### ○ 都道府県別発行件数

都道府県別に発行件数を見ると、大阪府は40,550件で全国に占める割合は7.9%となっています。東京都の135,957件、神奈川県60,922件に次いで第3位となっており、人口千人あたりの順位で見ると第5位となっています。

### ○ 窓口別申請件数・曜日別申請交付件数

大阪府の申請件数を窓口別に見ると、大阪府パスポートセンターが19,044件（構成比46.8%）、旅券事務を移譲している市町村の窓口が21,616件（53.2%）となっています。

大阪府パスポートセンターの曜日別申請・交付件数を見ると、1日あたりの申請件数は月曜日が最も多く、交付件数は日曜日が最も多くなっています。

### ○ 出入国の状況

法務省出入国在留管理庁 報道発表資料「令和3年における外国人入国者数及び日本人出国者数等について」によると、令和3年1月から令和3年12月における大阪府を住所地とする出国者数は25,425人（全国構成比5.0%）となっています。

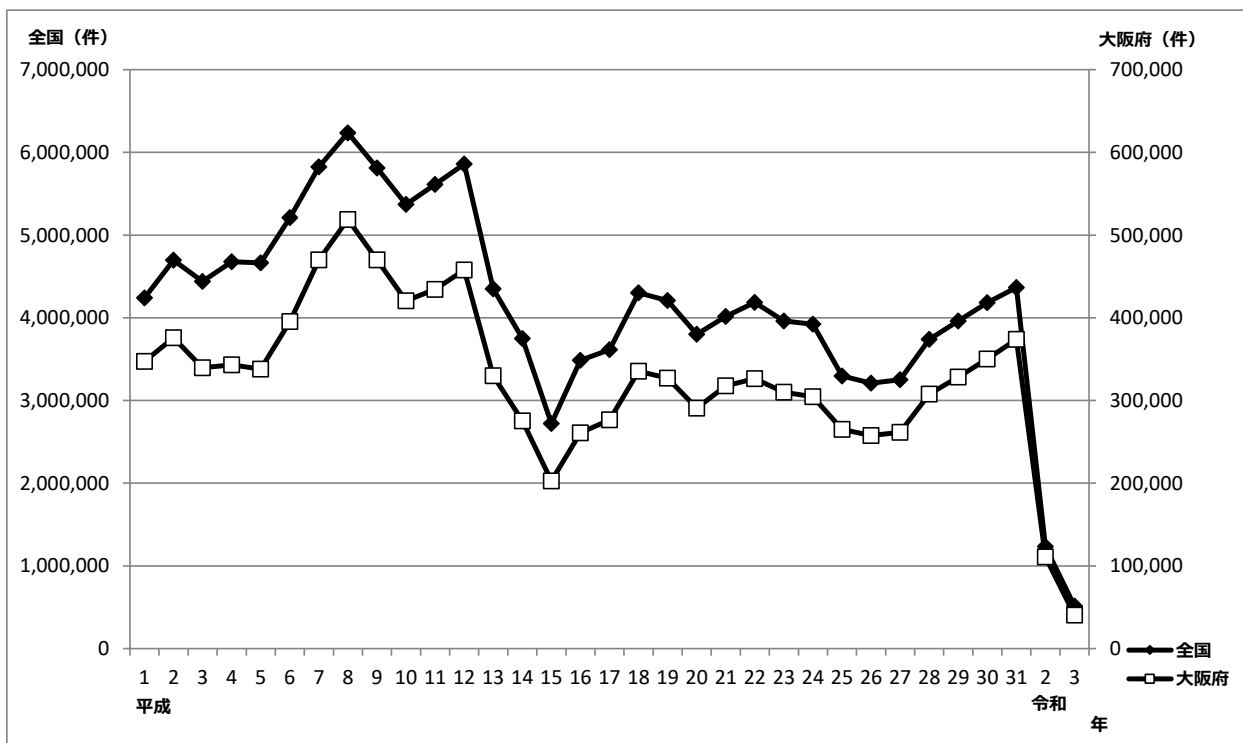
また、関西国際空港からの出国者数は43,970人（8.6%）、入国した外国人数は41,121人（11.6%）となっています。

### 3. 発行状況

#### 〈1〉発行件数の推移

年	区分	全国		大阪府		
		件	対前年比	件	対前年比	全国構成比
平成	1	4,241,783	108.2%	347,291	109.0%	8.2%
	2	4,697,047	110.7%	376,003	108.3%	8.0%
	3	4,437,964	94.5%	339,539	90.3%	7.7%
	4	4,677,020	105.4%	343,243	101.1%	7.3%
	5	4,663,372	99.7%	337,864	98.4%	7.2%
	6	5,210,727	111.7%	395,511	117.1%	7.6%
	7	5,825,404	111.8%	469,942	118.8%	8.1%
	8	6,236,438	107.1%	518,876	110.4%	8.3%
	9	5,811,526	93.2%	470,054	90.6%	8.1%
	10	5,372,272	92.4%	420,584	89.5%	7.8%
	11	5,611,979	104.5%	434,239	103.2%	7.7%
	12	5,857,835	104.4%	457,847	105.4%	7.8%
	13	4,348,881	74.2%	329,991	72.1%	7.6%
	14	3,749,166	86.2%	275,258	83.4%	7.3%
	15	2,721,029	72.6%	202,687	73.6%	7.4%
	16	3,485,325	128.1%	260,785	128.7%	7.5%
	17	3,612,473	103.6%	276,626	106.1%	7.7%
	18	4,302,191	119.1%	335,377	121.2%	7.8%
	19	4,209,097	97.8%	327,085	97.5%	7.8%
	20	3,801,385	90.3%	290,609	88.8%	7.6%
	21	4,015,470	105.6%	317,728	109.3%	7.9%
	22	4,185,080	104.2%	326,542	102.8%	7.8%
	23	3,961,382	94.7%	309,902	94.9%	7.8%
	24	3,924,008	99.1%	304,696	98.3%	7.8%
	25	3,296,805	84.0%	264,923	86.9%	8.0%
	26	3,210,844	97.4%	257,676	97.3%	8.0%
	27	3,249,593	101.2%	261,517	101.5%	8.0%
	28	3,738,380	115.0%	307,724	117.7%	8.2%
	29	3,959,468	105.9%	328,328	106.7%	8.3%
	30	4,182,207	105.6%	350,118	106.6%	8.4%
	31	4,365,290	104.4%	374,008	106.8%	8.6%
令和	2	1,234,928	28.3%	110,991	29.7%	9.0%
	3	513,943	41.6%	40,550	36.5%	7.9%

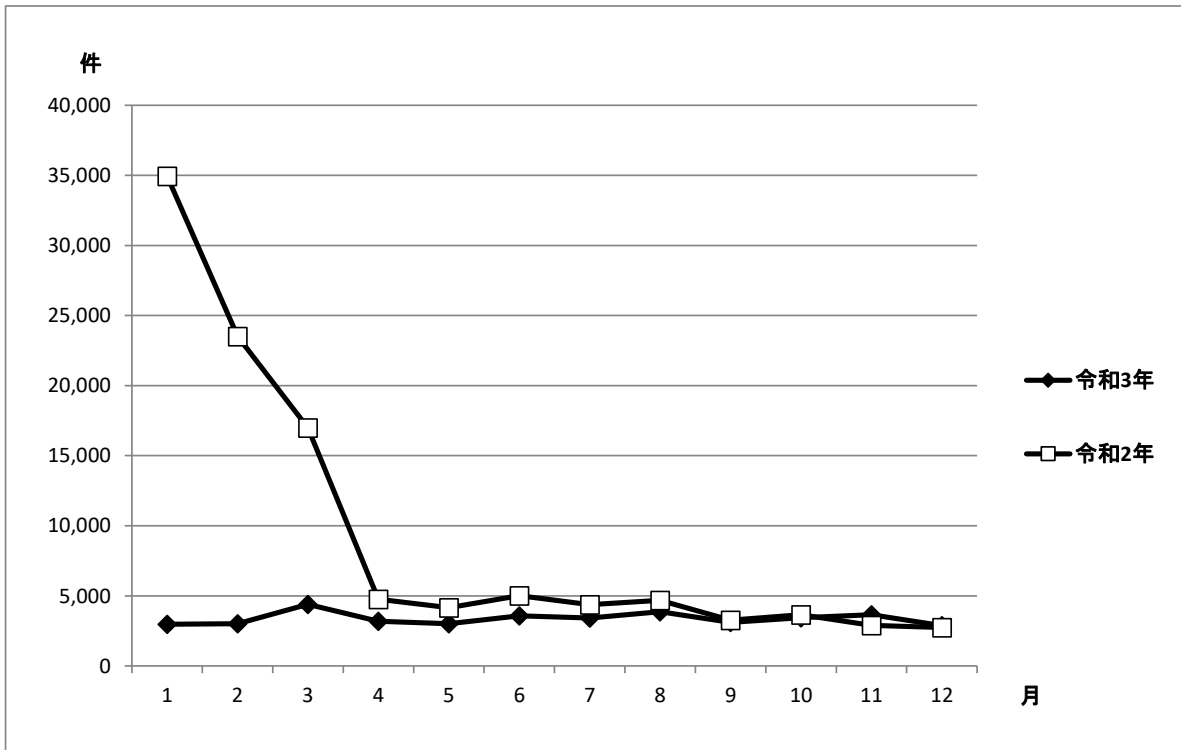
#### 〈1〉グラフ 発行件数の推移



〈2〉 月別発行件数の前年比較

年 月	令和2年		令和3年	
	件数	累計	件数	累計
1	34,945	34,945	2,983	2,983
2	23,516	58,461	3,015	5,998
3	16,990	75,451	4,393	10,391
4	4,752	80,203	3,191	13,582
5	4,161	84,364	3,021	16,603
6	5,010	89,374	3,580	20,183
7	4,379	93,753	3,411	23,594
8	4,688	98,441	3,858	27,452
9	3,260	101,701	3,118	30,570
10	3,656	105,357	3,444	34,014
11	2,893	108,250	3,659	37,673
12	2,741	110,991	2,877	40,550
合計	110,991		40,550	

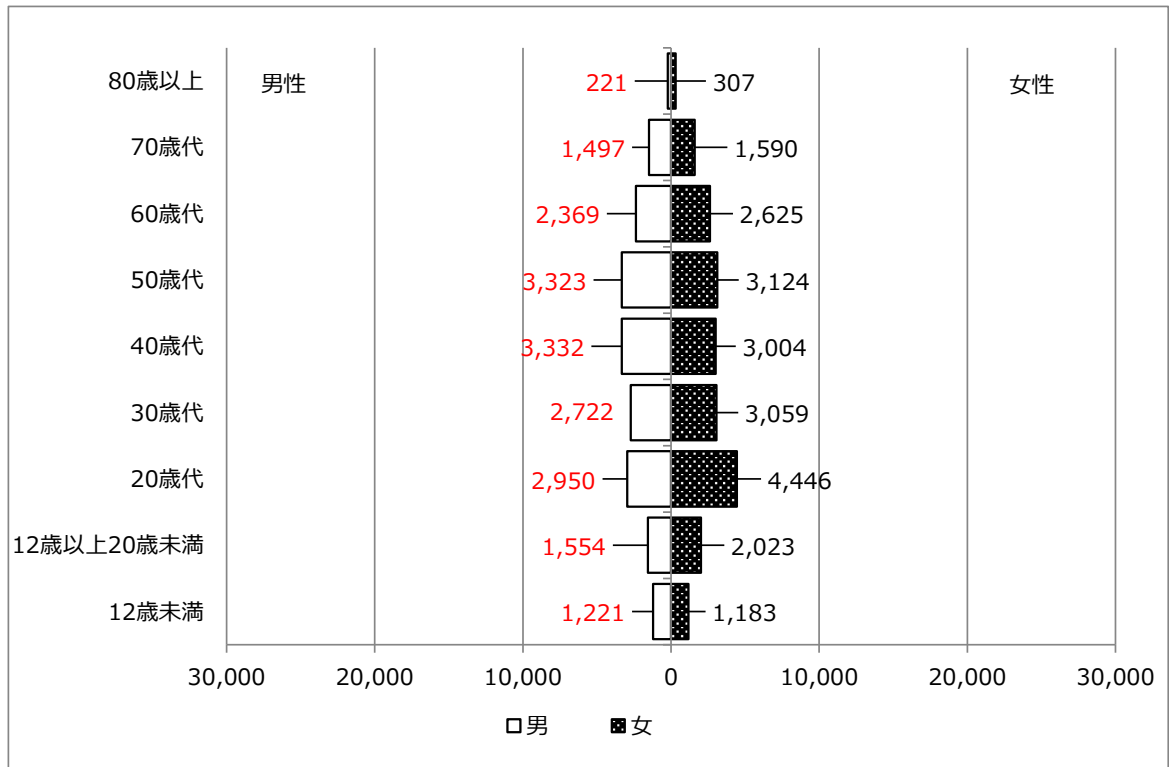
〈2〉 グラフ 月別発行件数の前年比較



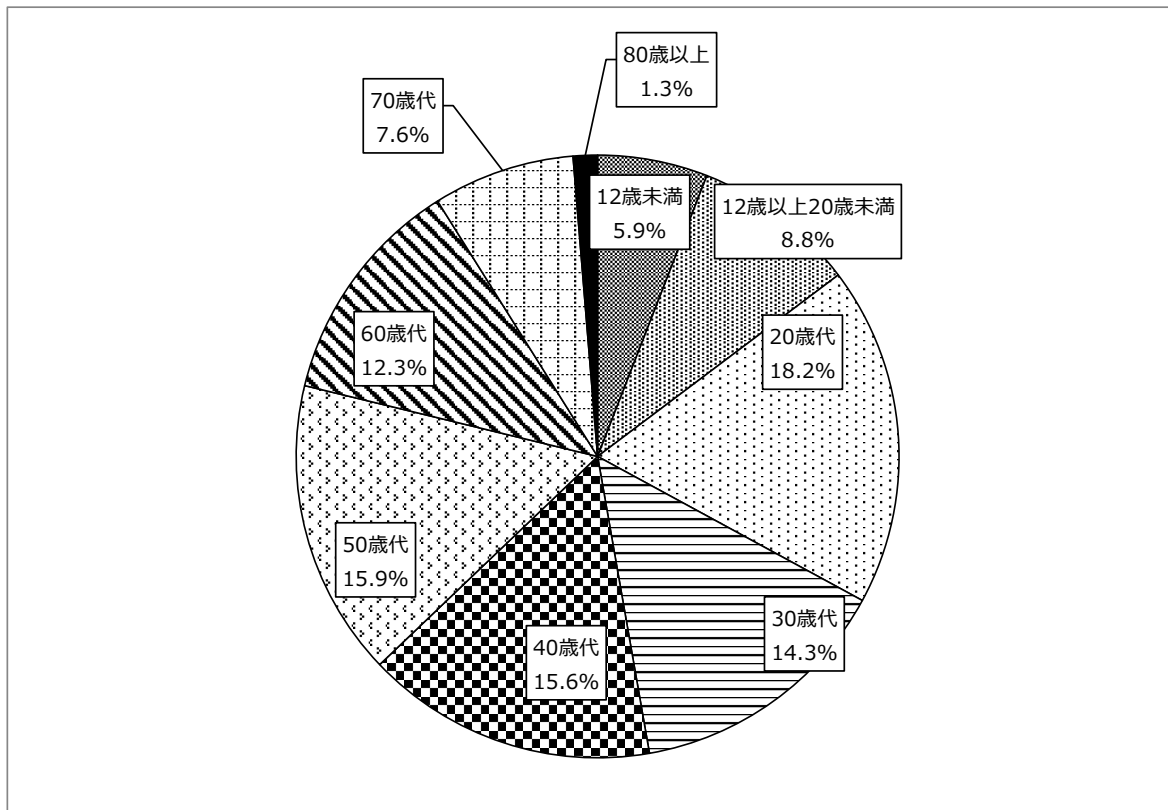
〈3〉月別・年齢別・男女別 発行件数

月・性別	年齢		12歳以上 20歳未満	20歳代	30歳代	40歳代	50歳代	60歳代	70歳代	80歳以上	計	男女比率	総計
	12歳未満												
1月	男	95	109	200	230	260	237	171	111	12	1,425	47.8%	2,983
	女	86	120	327	245	244	227	176	114	19	1,558	52.2%	
2月	男	104	115	238	201	265	229	193	115	20	1,480	49.1%	3,015
	女	83	110	333	227	225	211	198	129	19	1,535	50.9%	
3月	男	98	277	372	275	317	325	232	161	20	2,077	47.3%	4,393
	女	103	300	518	284	294	313	280	190	34	2,316	52.7%	
4月	男	103	106	220	184	245	265	187	141	15	1,466	45.9%	3,191
	女	96	222	327	228	242	216	214	145	35	1,725	54.1%	
5月	男	85	92	191	202	274	275	178	113	21	1,431	47.4%	3,021
	女	77	142	326	217	238	249	190	121	30	1,590	52.6%	
6月	男	100	97	213	231	284	286	253	151	17	1,632	45.6%	3,580
	女	96	201	355	263	289	289	274	160	21	1,948	54.4%	
7月	男	97	120	211	204	258	311	225	131	15	1,572	46.1%	3,411
	女	88	177	349	271	244	290	259	137	24	1,839	53.9%	
8月	男	109	202	270	266	329	336	224	104	22	1,862	48.3%	3,858
	女	100	208	387	281	322	324	220	130	24	1,996	51.7%	
9月	男	102	99	250	234	296	263	176	103	8	1,531	49.1%	3,118
	女	85	116	349	236	217	250	191	111	32	1,587	50.9%	
10月	男	104	116	240	242	304	256	208	150	29	1,649	47.9%	3,444
	女	109	137	363	278	246	250	244	134	34	1,795	52.1%	
11月	男	139	108	281	258	296	315	191	120	23	1,731	47.3%	3,659
	女	143	147	433	291	233	287	230	142	22	1,928	52.7%	
12月	男	85	113	264	195	204	225	131	97	19	1,333	46.3%	2,877
	女	117	143	379	238	210	218	149	77	13	1,544	53.7%	
計	男	1,221	1,554	2,950	2,722	3,332	3,323	2,369	1,497	221	19,189	47.3%	40,550
	女	1,183	2,023	4,446	3,059	3,004	3,124	2,625	1,590	307	21,361	52.7%	
合計		2,404	3,577	7,396	5,781	6,336	6,447	4,994	3,087	528	40,550		
年齢別構成比		5.9%	8.8%	18.2%	14.3%	15.6%	15.9%	12.3%	7.6%	1.3%	100.0%		

〈3〉 グラフ-1 年齢別・男女別 発行件数



〈3〉 グラフ-2 年齢別 構成比





〈4〉 年齢別・男女別発行件数の推移

年 年齢 ・男女	平成29年		平成30年		平成31年 (令和元年)		令和2年		令和3年	
	件数	構成比	件数	構成比	件数	構成比	件数	構成比	件数	構成比
12歳未満	26,139	8.0%	28,414	8.1%	33,492	9.0%	7,533	6.8%	2,404	5.9%
男	13,092	50.1%	14,137	49.8%	16,525	49.3%	3,828	50.8%	1,221	50.8%
女	13,047	49.9%	14,277	50.2%	16,967	50.7%	3,705	49.2%	1,183	49.2%
12歳以上20歳未満	52,669	16.0%	56,531	16.1%	56,921	15.2%	17,628	15.9%	3,577	8.8%
男	23,331	44.3%	24,584	43.5%	24,962	43.9%	7,721	43.8%	1,554	43.4%
女	29,338	55.7%	31,947	56.5%	31,959	56.1%	9,907	56.2%	2,023	56.6%
20歳代	69,220	21.1%	75,581	21.6%	78,602	21.0%	22,196	20.0%	7,396	18.2%
男	29,173	42.1%	31,277	41.4%	32,871	41.8%	9,688	43.6%	2,950	39.9%
女	40,047	57.9%	44,304	58.6%	45,731	58.2%	12,508	56.4%	4,446	60.1%
30歳代	46,274	14.1%	47,567	13.6%	49,926	13.3%	13,668	12.3%	5,781	14.3%
男	22,299	48.2%	22,354	47.0%	23,027	46.1%	6,206	45.4%	2,722	47.1%
女	23,975	51.8%	25,213	53.0%	26,899	53.9%	7,462	54.6%	3,059	52.9%
40歳代	48,539	14.8%	51,599	14.7%	55,193	14.8%	15,827	14.3%	6,336	15.6%
男	24,098	49.6%	24,165	46.8%	25,102	45.5%	7,472	47.2%	3,332	52.6%
女	24,441	50.4%	27,434	53.2%	30,091	54.5%	8,355	52.8%	3,004	47.4%
50歳代	37,045	11.3%	40,599	11.6%	45,254	12.1%	14,789	13.3%	6,447	15.9%
男	17,586	47.5%	18,539	45.7%	20,121	44.5%	7,046	47.6%	3,323	51.5%
女	19,459	52.5%	22,060	54.3%	25,133	55.5%	7,743	52.4%	3,124	48.5%
60歳代	30,501	9.3%	29,875	8.5%	31,785	8.5%	11,150	10.0%	4,994	12.3%
男	14,224	46.6%	13,561	45.4%	14,079	44.3%	5,070	45.5%	2,369	47.4%
女	16,277	53.4%	16,314	54.6%	17,706	55.7%	6,080	54.5%	2,625	52.6%
70歳代	15,123	4.6%	16,785	4.8%	19,434	5.2%	7,105	6.4%	3,087	7.6%
男	6,914	45.7%	7,525	44.8%	8,494	43.7%	3,178	44.7%	1,497	48.5%
女	8,209	54.3%	9,260	55.2%	10,940	56.3%	3,927	55.3%	1,590	51.5%
80歳以上	2,818	0.9%	3,167	0.9%	3,401	0.9%	1,095	1.0%	528	1.3%
男	1,234	43.8%	1,378	43.5%	1,423	41.8%	487	44.5%	221	41.9%
女	1,584	56.2%	1,789	56.5%	1,978	58.2%	608	55.5%	307	58.1%
合計	328,328	100.0%	350,118	100.0%	374,008	100.0%	110,991	100.0%	40,550	100.0%
男	151,951	46.3%	157,520	45.0%	166,604	44.5%	50,696	45.7%	19,189	47.3%
女	176,377	53.7%	192,598	55.0%	207,404	55.5%	60,295	54.3%	21,361	52.7%

〈5〉 月別・種類別 発行件数

種類 月	5年新規	10年新規	限定旅券	記載事項変更		合計
				5年	10年	
1月	647	2,198	2	12	124	2,983
2月	689	2,213	0	7	106	3,015
3月	1,160	3,074	1	8	150	4,393
4月	801	2,264	0	8	118	3,191
5月	653	2,273	0	7	88	3,021
6月	804	2,655	1	7	113	3,580
7月	747	2,565	1	2	96	3,411
8月	899	2,800	0	7	152	3,858
9月	670	2,341	0	5	102	3,118
10月	814	2,509	0	11	110	3,444
11月	918	2,621	0	9	111	3,659
12月	713	2,053	0	3	108	2,877
合計	9,515	29,566	5	86	1,378	40,550
構成比	23.5%	72.9%	0.0%	0.2%	3.4%	100.0%

〈6〉 都道府県別発行件数

順位	都道府県	令和3年		人口	人口千人 当たりの件数	人口千人 当たりの順位
		一般旅券 発行件数	対前年比			
1	東京都	135,957	56.4%	13,843,525	9.82	1
2	神奈川県	60,922	46.1%	9,220,245	6.61	2
3	大阪府	40,550	36.5%	8,839,532	4.59	5
4	愛知県	31,453	38.5%	7,558,872	4.16	7
5	千葉県	31,254	42.1%	6,322,897	4.94	3
6	埼玉県	29,032	39.3%	7,393,849	3.93	9
7	兵庫県	22,811	38.6%	5,523,627	4.13	8
8	福岡県	16,249	34.8%	5,124,259	3.17	12
9	京都府	11,704	37.8%	2,530,609	4.63	4
10	静岡県	11,502	39.5%	3,686,335	3.12	13
11	北海道	10,839	35.5%	5,228,732	2.07	26
12	茨城県	8,190	37.6%	2,907,678	2.82	15
13	広島県	8,002	36.3%	2,812,477	2.85	14
14	沖縄県	6,411	49.6%	1,485,484	4.32	6
15	長野県	5,154	35.0%	2,072,219	2.49	18
16	宮城県	5,053	37.6%	2,282,106	2.21	23
17	栃木県	4,949	38.3%	1,955,402	2.53	17
18	滋賀県	4,860	34.9%	1,418,886	3.43	11
19	三重県	4,768	32.5%	1,800,756	2.65	16
20	奈良県	4,671	34.0%	1,344,952	3.48	10
21	群馬県	4,627	35.4%	1,958,185	2.36	19
22	岐阜県	4,603	29.9%	2,016,868	2.28	21
23	岡山県	3,983	29.0%	1,893,874	2.10	25
24	熊本県	3,943	37.3%	1,758,815	2.24	22
25	新潟県	3,167	29.8%	2,213,353	1.43	42
26	福島県	2,864	34.6%	1,862,777	1.54	40
27	山口県	2,708	32.1%	1,356,144	2.00	29
28	長崎県	2,588	37.0%	1,336,023	1.94	30
29	石川県	2,420	28.4%	1,132,656	2.14	24
30	鹿児島県	2,418	34.8%	1,617,850	1.50	41
31	愛媛県	2,390	32.4%	1,356,343	1.76	33
32	富山県	2,142	32.9%	1,047,713	2.05	28
33	香川県	2,000	32.9%	973,922	2.06	27
34	大分県	1,998	32.6%	1,141,784	1.75	34
35	山梨県	1,903	33.3%	821,094	2.32	20
36	宮崎県	1,724	36.3%	1,087,372	1.59	39
37	和歌山県	1,692	28.8%	944,750	1.79	31
38	青森県	1,519	33.2%	1,260,067	1.21	46
39	岩手県	1,515	33.4%	1,221,205	1.24	45
40	山形県	1,417	30.9%	1,070,017	1.32	43
41	福井県	1,375	26.8%	774,596	1.78	32
42	佐賀県	1,328	28.3%	818,251	1.62	38
43	徳島県	1,246	31.6%	735,070	1.70	36
44	高知県	1,219	35.6%	701,531	1.74	35
45	秋田県	1,034	36.6%	971,604	1.06	47
46	鳥取県	935	33.6%	556,959	1.68	37
47	島根県	854	30.2%	672,979	1.27	44
--	合計	513,943	41.6%	126,654,244	4.06	--

注) 人口は、「令和3年1月1日住民基本台帳人口」による。

## 4. 申請・交付状況

### 〈1〉 種別別申請件数の推移

申請区分		年	平成29年	平成30年	平成31年 (令和元年)	令和2年	令和3年
新	5年		101,645	107,739	109,782	29,522	7,114
	(構成比)		31.7%	31.4%	30.1%	27.9%	18.2%
	震災特例		0	0	0	0	0
	(構成比)		0.0%	0.0%	0.0%	0.0%	0.0%
	10年		192,381	206,769	221,751	68,797	29,528
	(構成比)		60.1%	60.3%	60.7%	65.1%	75.6%
	子ども		26,065	28,549	33,430	7,365	2,409
	(構成比)		8.1%	8.3%	9.2%	7.0%	6.2%
規	限定		144	123	151	43	17
	(構成比)		0.0%	0.0%	0.0%	0.0%	0.0%
	小計		320,235	343,180	365,114	105,727	39,068
	(構成比)		100.0%	100.0%	100.0%	100.0%	100.0%
	記載事項変更5年		537	600	722	242	85
	(構成比)		5.7%	6.4%	7.4%	6.6%	5.3%
	記載事項変更10年		7,254	7,425	7,911	3,074	1,368
	(構成比)		76.7%	79.0%	80.7%	83.6%	85.9%
渡航先追加		4	8	5	1	0	
(構成比)		0.0%	0.1%	0.1%	0.0%	0.0%	
査証欄増補		1,658	1,366	1,165	358	139	
(構成比)		17.5%	14.5%	11.9%	9.7%	8.7%	
小計		9,453	9,399	9,803	3,675	1,592	
(構成比)		100.0%	100.0%	100.0%	100.0%	100.0%	
合計		329,688	352,579	374,917	109,402	40,660	
(対前年比)		106.5%	106.9%	106.3%	29.2%	37.2%	

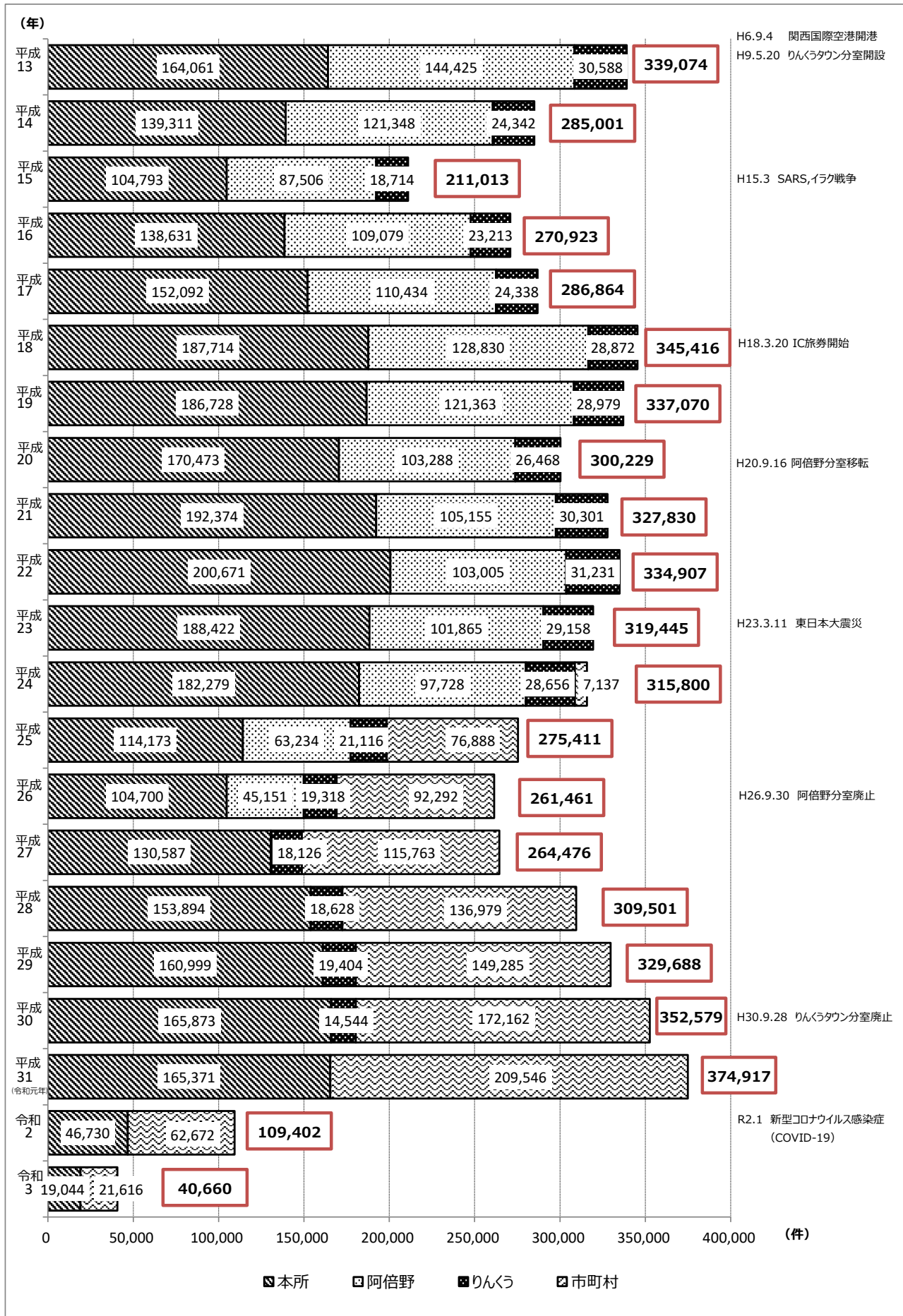
注) 子どもとは、5年旅券のうち、12歳未満の者が申請した件数を指す

## 〈2〉 窓口別申請件数の推移

申請区分	平成29年	平成30年	平成31年 (令和元年)	令和2年	令和3年
本所	160,999	165,873	165,371	46,730	19,044
(構成比)	48.8%	47.0%	44.1%	42.7%	46.8%
りんくう	19,404	14,544			
(構成比)	5.9%	4.1%			
府計	180,403	180,417	165,371	46,730	19,044
(構成比)	54.7%	51.2%	44.1%	42.7%	46.8%
堺市	24,502	27,161	28,906	8,328	2,791
(構成比)	7.4%	7.7%	7.7%	7.6%	6.9%
高槻市	12,546	14,144	15,063	4,505	1,687
(構成比)	3.8%	4.0%	4.0%	4.1%	4.1%
東大阪市	10,116	10,796	11,334	3,339	1,170
(構成比)	3.1%	3.1%	3.0%	3.1%	2.9%
枚方市	13,401	14,352	14,987	4,490	1,751
(構成比)	4.1%	4.1%	4.0%	4.1%	4.3%
富田林市	4,404	4,577	5,093	1,439	401
(構成比)	1.3%	1.3%	1.4%	1.3%	1.0%
寝屋川市	5,680	6,119	6,660	2,004	639
(構成比)	1.7%	1.7%	1.8%	1.8%	1.6%
河内長野市	3,403	3,738	3,737	1,085	390
(構成比)	1.0%	1.1%	1.0%	1.0%	1.0%
大阪狭山市	1,952	2,052	2,047	607	206
(構成比)	0.6%	0.6%	0.5%	0.6%	0.5%
箕面市	5,735	6,226	6,531	2,037	765
(構成比)	1.7%	1.8%	1.7%	1.9%	1.9%
豊中市	13,505	14,636	16,126	5,324	1,944
(構成比)	4.1%	4.2%	4.3%	4.9%	4.8%
池田市	4,067	4,593	4,689	1,495	581
(構成比)	1.2%	1.3%	1.3%	1.4%	1.4%
茨木市	9,765	10,945	12,185	3,904	1,467
(構成比)	3.0%	3.1%	3.3%	3.6%	3.6%
松原市	3,100	3,540	3,757	1,008	293
(構成比)	0.9%	1.0%	1.0%	0.9%	0.7%
守口市	3,555	3,979	4,242	1,303	494
(構成比)	1.1%	1.1%	1.1%	1.2%	1.2%
羽曳野市	2,914	3,165	3,394	972	281
(構成比)	0.9%	0.9%	0.9%	0.9%	0.7%
摂津市	2,135	2,365	2,698	781	280
(構成比)	0.6%	0.7%	0.7%	0.7%	0.7%
門真市	2,296	2,652	2,913	840	253
(構成比)	0.7%	0.8%	0.8%	0.8%	0.6%
八尾市	6,652	6,847	7,404	2,114	756
(構成比)	2.0%	1.9%	2.0%	1.9%	1.9%
大東市	2,572	2,926	3,217	936	284
(構成比)	0.8%	0.8%	0.9%	0.9%	0.7%
和泉市	5,098	5,907	6,700	1,853	623
(構成比)	1.5%	1.7%	1.8%	1.7%	1.5%
柏原市	1,742	1,815	2,022	535	173
(構成比)	0.5%	0.5%	0.5%	0.5%	0.4%
藤井寺市	1,823	1,920	2,069	561	155
(構成比)	0.6%	0.5%	0.6%	0.5%	0.4%
四條畷市	1,290	1,502	1,646	390	149
(構成比)	0.4%	0.4%	0.4%	0.4%	0.4%
交野市	2,343	2,502	2,682	835	257
(構成比)	0.7%	0.7%	0.7%	0.8%	0.6%
泉大津市	2,125	2,307	2,612	810	215
(構成比)	0.6%	0.7%	0.7%	0.7%	0.5%
高石市	1,584	1,825	1,978	643	201
(構成比)	0.5%	0.5%	0.5%	0.6%	0.5%
忠岡町	397	477	532	147	48
(構成比)	0.1%	0.1%	0.1%	0.1%	0.1%
泉南市	203	1,318	1,909	509	133
(構成比)	0.1%	0.4%	0.5%	0.5%	0.3%
阪南市	304	1,476	1,880	559	133
(構成比)	0.1%	0.4%	0.5%	0.5%	0.3%
岬町	76	426	512	146	42
(構成比)	0.0%	0.1%	0.1%	0.1%	0.1%
岸和田市		1,592	6,802	1,794	492
(構成比)		0.5%	1.8%	1.6%	1.2%
貝塚市		667	3,000	827	206
(構成比)		0.2%	0.8%	0.8%	0.5%
泉佐野市		805	3,679	1,054	347
(構成比)		0.2%	1.0%	1.0%	0.9%
能勢町		58	206	55	13
(構成比)		0.0%	0.1%	0.1%	0.0%
熊取町		408	1,786	528	138
(構成比)		0.1%	0.5%	0.5%	0.3%
田尻町		52	282	93	21
(構成比)		0.0%	0.1%	0.1%	0.1%
吹田市		2,292	14,266	4,822	1,837
(構成比)		0.7%	3.8%	4.4%	4.5%
市町村計	149,285	172,162	209,546	62,672	21,616
(構成比)	45.3%	48.8%	55.9%	57.3%	53.2%
合計	329,688	352,579	374,917	109,402	40,660
(構成比)	100.0%	100.0%	100.0%	100.0%	100.0%

注) 太子町、河南町、千早赤阪村は富田林市、島本町は高槻市、豊能町は池田市へ事務委託

## 〈2〉 グラフ 窓口別申請件数の推移



〈3〉 月別申請件数の前年比較

年 月	令和2年		令和3年		対前年 同月比
	件数	累計	件数	累計	
1	34,857	34,857	2,804	2,804	8.0%
2	22,790	57,647	3,100	5,904	13.6%
3	16,617	74,264	4,484	10,388	27.0%
4	4,211	78,475	3,272	13,660	77.7%
5	4,218	82,693	2,902	16,562	68.8%
6	4,981	87,674	3,584	20,146	72.0%
7	4,379	92,053	3,494	23,640	79.8%
8	4,626	96,679	3,792	27,432	82.0%
9	3,293	99,972	3,127	30,559	95.0%
10	3,619	103,591	3,485	34,044	96.3%
11	2,906	106,497	3,701	37,745	127.4%
12	2,905	109,402	2,915	40,660	100.3%
合計	109,402		40,660		37.2%

〈4〉月別・窓口別 申請・交付件数（申請件数のみ種類別）

区分 受付月 受付窓口	申請件数										交付件数
	新規							計	構成比		
	数次	限定	小計	記載事項 変更	渡航先 追加	査証欄 増補	小計				
1	大阪府	1,210	2	1,212	56	0	5	61	1,273	45.4%	1,315
	市町村計	1,459	-	1,459	66	-	6	72	1,531	54.6%	1,471
	合計	2,669	2	2,671	122	0	11	133	2,804	100.0%	2,786
2	大阪府	1,295	0	1,295	55	0	7	62	1,357	43.8%	1,300
	市町村計	1,684	-	1,684	56	-	3	59	1,743	56.2%	1,484
	合計	2,979	0	2,979	111	0	10	121	3,100	100.0%	2,784
3	大阪府	1,918	1	1,919	80	0	11	91	2,010	44.8%	1,876
	市町村計	2,382	-	2,382	85	-	7	92	2,474	55.2%	2,313
	合計	4,300	1	4,301	165	0	18	183	4,484	100.0%	4,189
4	大阪府	1,450	1	1,451	66	0	5	71	1,522	46.5%	1,632
	市町村計	1,689	-	1,689	55	-	6	61	1,750	53.5%	2,016
	合計	3,139	1	3,140	121	0	11	132	3,272	100.0%	3,648
5	大阪府	1,286	2	1,288	52	0	5	57	1,345	46.3%	1,378
	市町村計	1,507	-	1,507	43	-	7	50	1,557	53.7%	1,556
	合計	2,793	2	2,795	95	0	12	107	2,902	100.0%	2,934
6	大阪府	1,639	1	1,640	68	0	9	77	1,717	47.9%	1,558
	市町村計	1,808	-	1,808	50	-	9	59	1,867	52.1%	1,738
	合計	3,447	1	3,448	118	0	18	136	3,584	100.0%	3,296
7	大阪府	1,563	1	1,564	60	0	1	61	1,625	46.5%	1,478
	市町村計	1,822	-	1,822	41	-	6	47	1,869	53.5%	1,802
	合計	3,385	1	3,386	101	0	7	108	3,494	100.0%	3,280
8	大阪府	1,691	2	1,693	77	0	7	84	1,777	46.9%	1,870
	市町村計	1,923	-	1,923	87	-	5	92	2,015	53.1%	2,183
	合計	3,614	2	3,616	164	0	12	176	3,792	100.0%	4,053
9	大阪府	1,443	2	1,445	65	0	10	75	1,520	48.6%	1,476
	市町村計	1,574	-	1,574	31	-	2	33	1,607	51.4%	1,595
	合計	3,017	2	3,019	96	0	12	108	3,127	100.0%	3,071
10	大阪府	1,601	3	1,604	72	0	9	81	1,685	48.4%	1,754
	市町村計	1,744	-	1,744	54	-	2	56	1,800	51.6%	1,841
	合計	3,345	3	3,348	126	0	11	137	3,485	100.0%	3,595
11	大阪府	1,715	1	1,716	68	0	2	70	1,786	48.3%	1,643
	市町村計	1,855	-	1,855	55	-	5	60	1,915	51.7%	1,694
	合計	3,570	1	3,571	123	0	7	130	3,701	100.0%	3,337
12	大阪府	1,361	1	1,362	59	0	6	65	1,427	49.0%	1,616
	市町村計	1,432	-	1,432	52	-	4	56	1,488	51.0%	1,801
	合計	2,793	1	2,794	111	0	10	121	2,915	100.0%	3,417
計	大阪府	18,172	17	18,189	778	0	77	855	19,044	46.8%	18,896
	市町村計	20,879	-	20,879	675	-	62	737	21,616	53.2%	21,494
	合計	39,051	17	39,068	1,453	0	139	1,592	40,660	100.0%	40,390



〈5〉申請・交付件数の推移

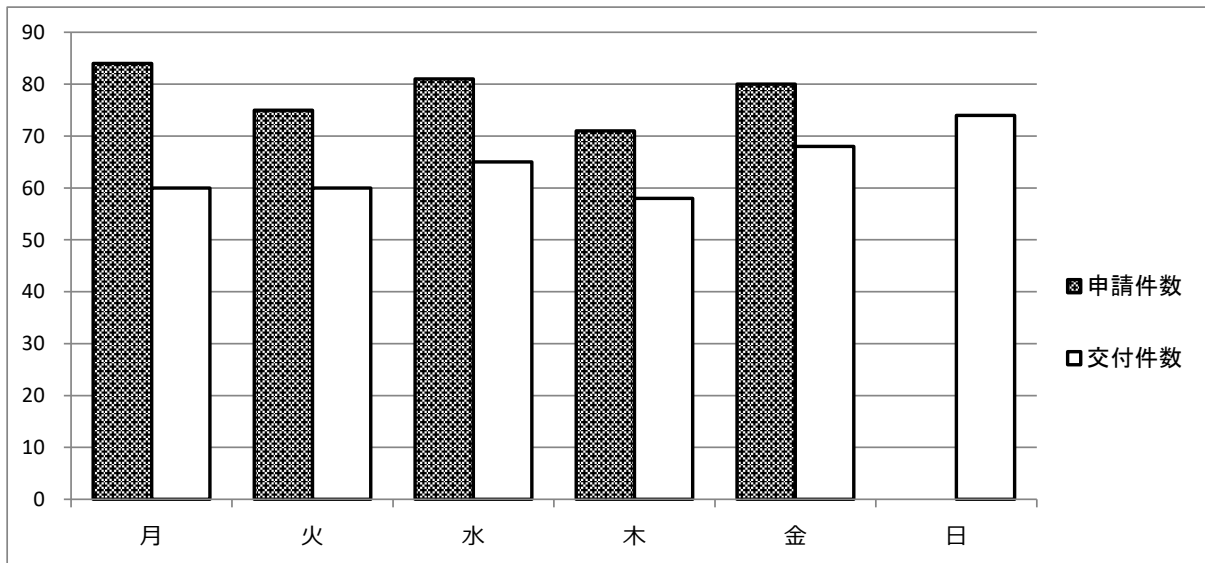
年 区分	平成29年	平成30年	平成31年 (令和元年)	令和2年	令和3年
申請件数	329,688	352,579	374,917	109,402	40,660
交付件数	327,513	348,061	373,635	120,128	40,390

〈6〉曜日別申請・交付件数（大阪府窓口取扱分）

区分 区分	申請件数	構成比	交付件数	構成比
月	4,054	21.3%	2,897	15.3%
火	3,682	19.3%	2,917	15.4%
水	3,970	20.8%	3,161	16.7%
木	3,316	17.4%	2,724	14.4%
金	4,022	21.1%	3,424	18.1%
土	0	0.0%	0	0.0%
日	0	0.0%	3,773	20.0%
合計	19,044	100.0%	18,896	100.0%

〈7〉曜日別（1日あたり）申請・交付件数（大阪府窓口取扱分）

	月	火	水	木	金	日
申請件数	84	75	81	71	80	—
交付件数	60	60	65	58	68	74



## 5. 日本人出国者数と外国人入国者数の推移 (参考)

年	日 本 人 出 国 者 数							
	全 国		大阪府			関西国際空港から出国した人		
	人	対前年比	人	対前年比	全国構成比	人	対前年比	全国構成比
平成10年	15,806,218	--	1,310,993	--	8.3%	4,045,772	--	25.6%
平成11年	16,357,572	103.5%	1,344,098	102.5%	8.2%	4,226,223	104.5%	25.8%
平成12年	17,818,590	108.9%	1,464,124	108.9%	8.2%	4,646,518	109.9%	26.1%
平成13年	16,215,657	91.0%	1,322,686	90.3%	8.2%	4,118,258	88.6%	25.4%
平成14年	16,522,804	101.9%	1,307,355	98.8%	7.9%	3,829,030	93.0%	23.2%
平成15年	13,296,330	80.5%	1,035,751	79.2%	7.8%	2,916,829	76.2%	21.9%
平成16年	16,831,112	126.6%	1,325,815	128.0%	7.9%	3,755,088	128.7%	22.3%
平成17年	17,403,565	103.4%	1,376,105	103.8%	7.9%	3,861,860	102.8%	22.2%
平成18年	17,534,565	100.8%	1,375,728	100.0%	7.8%	3,861,140	100.0%	22.0%
平成19年	17,294,935	98.6%	1,336,683	97.2%	7.7%	3,687,939	95.5%	21.3%
平成20年	15,987,250	92.4%	1,217,127	91.1%	7.6%	3,336,644	90.5%	20.9%
平成21年	15,445,684	96.6%	1,202,838	98.8%	7.8%	3,184,158	95.4%	20.6%
平成22年	16,637,224	107.7%	1,281,062	106.5%	7.7%	3,349,189	105.2%	20.1%
平成23年	16,994,200	102.1%	1,334,322	104.2%	7.9%	3,388,895	101.2%	19.9%
平成24年	18,490,657	108.8%	1,438,559	107.8%	7.8%	3,622,975	106.9%	19.6%
平成25年	17,472,748	94.5%	1,374,214	95.5%	7.9%	3,439,358	94.9%	19.7%
平成26年	16,903,388	96.7%	1,323,916	96.3%	7.8%	3,224,562	93.8%	19.1%
平成27年	16,213,789	95.9%	1,256,820	94.9%	7.8%	3,028,657	93.9%	18.7%
平成28年	17,116,420	105.6%	1,357,053	108.0%	7.9%	3,186,893	105.2%	18.6%
平成29年	17,889,292	104.5%	1,432,400	105.6%	8.0%	3,302,811	103.6%	18.5%
平成30年	18,954,031	106.0%	1,537,034	107.3%	8.1%	3,495,826	105.8%	18.4%
平成31年 (令和元年)	20,080,669	105.9%	1,703,734	110.8%	8.5%	3,974,123	113.7%	19.8%
令和2年	3,174,219	15.8%	259,684	15.2%	8.2%	603,957	15.2%	19.0%
<b>令和3年</b>	<b>512,244</b>	<b>16.1%</b>	<b>25,425</b>	<b>9.8%</b>	<b>5.0%</b>	<b>43,970</b>	<b>7.3%</b>	<b>8.6%</b>

年	外 国 人 入 国 者 数				
	全 国		関西国際空港から入国した人		
	人	対前年比	人	対前年比	全国構成比
平成10年	4,556,845	--	1,052,682	--	23.1%
平成11年	4,901,317	107.6%	1,087,106	103.3%	22.2%
平成12年	5,272,095	107.6%	1,165,416	107.2%	22.1%
平成13年	5,286,310	100.3%	1,171,931	100.6%	22.2%
平成14年	5,771,975	109.2%	1,154,123	98.5%	20.0%
平成15年	5,727,240	99.2%	1,087,028	94.2%	19.0%
平成16年	6,756,830	118.0%	1,263,176	116.2%	18.7%
平成17年	7,450,103	110.3%	1,339,213	106.0%	18.0%
平成18年	8,107,963	108.8%	1,471,413	109.9%	18.1%
平成19年	9,152,186	112.9%	1,647,188	111.9%	18.0%
平成20年	9,146,108	99.9%	1,641,457	99.7%	17.9%
平成21年	7,581,330	82.9%	1,349,099	82.2%	17.8%
平成22年	9,443,696	124.6%	1,745,355	129.4%	18.5%
平成23年	7,135,407	75.6%	1,338,783	76.7%	18.8%
平成24年	9,172,146	128.5%	1,791,577	133.8%	19.5%
平成25年	11,255,221	122.7%	2,323,111	129.7%	20.6%
平成26年	14,150,185	125.7%	3,170,442	136.5%	22.4%
平成27年	19,688,247	139.1%	5,007,751	158.0%	25.4%
平成28年	23,218,912	117.9%	6,086,600	121.5%	26.2%
平成29年	27,428,782	118.1%	7,159,996	117.6%	26.1%
平成30年	30,102,102	109.7%	7,646,304	106.8%	25.4%
平成31年 (令和元年)	31,187,179	103.6%	8,378,039	109.6%	26.9%
令和2年	4,307,257	13.8%	1,011,186	12.1%	23.5%
<b>令和3年</b>	<b>353,119</b>	<b>8.2%</b>	<b>41,121</b>	<b>4.1%</b>	<b>11.6%</b>

資料：法務省出入国在留管理庁 報道発表資料「令和3年における外国人入国者数及び日本人出国者数等について」

## 6. 旅券関係年表

昭和	26 . 11 . 28	旅券法制定
	12 . 1	旅券法施行
	38 . 4 . 1	業務渡航の自由化
	39 . 4 . 1	観光渡航の自由化（年1回）
	41 . 1 .	渡航回数の制限撤廃
	45 . 12 . 1	改正旅券法の施行【45.5.27改正】 ・数次旅券（5年間有効）の発給開始
	47 . 5 . 15	沖縄返還
	. 9 . 29	中国と国交回復
	50 . 3 . 1	改正旅券法施行規則の施行 ・身元確認の強化
	4 . 1	改正旅券法施行規則の施行 ・代理申請取り扱いの厳格化 旅券の変造防止対策として旅券面への保護シート貼付の実施
	52 . 12 . 19	改正旅券法の施行【52.11.29改正】 ・ハイジャック防止のため、旅券発給手続きの規制を強化
	53 . 5 . 1	改正旅券法の施行【53.4.24改正】 ・旅券手数料の改定 一回旅券 3,000円→4,000円 数次旅券 6,000円→8,000円
	8 . 10	旅券冊子の様式改正（表紙 紺色→赤色、頁数 36頁→40頁）
<b>57 . 4 . 1</b>	<b>大阪府旅券事務所を設置（外務課から事務移管）</b>	
58 . 5 . 26	旅券冊子の様式改正（頁数 40頁→24頁）	
61 . 6 . 1	旅券冊子署名欄の変更（ローマ字又は邦文のいずれかの一段となる）	
<b>63 . 11 . 11</b>	<b>安倍野分室を開設</b>	
平成	元 . 6 . 1	改正旅券法の施行【元.4.18改正】 ・旅券手数料の分納制の実施（手数料は国の収入印紙と府の証紙で納付） 一回旅券 4,000円（収入印紙 3,200円、府証紙 800円） 数次旅券 8,000円（収入印紙 6,500円、府証紙 1,500円） 第2、第4土曜日の閉庁に伴い、交付業務のみ窓口開設時間を拡大（11:45～13:00開設）
	2 . 4 . 1	改正旅券法の施行【元.4.18改正】 ・数次旅券への一本化 ・渡航費用の支払能力を立証する書類の廃止 ・代理申請の大幅緩和 旅券冊子の様式改正（渡航目的欄の廃止、署名欄に枠を設定、有効期間満了日を明示） 一般旅券発給申請書の様式改正
	3 . 3 . 4	安倍野分室に旅券作成端末システムを設置
	4 . 1	朝鮮民主主義人民共和国が特定地域から除外され、数次旅券の渡航先が「本邦外のすべての地域」となる
	4 . 8 . 1	改正旅券法の施行【4.4.24改正】 ・切替申請時における戸籍謄（抄）本の提出省略 府の完全週休2日制実施に伴い、土曜日は旅券事務所も閉所し、窓口業務を停止する 平日の交付窓口開設時間を延長 本所 9:15～16:30→9:15～19:00 安倍野分室 10:00～16:30→10:00～18:30
	11 . 1	改正旅券法の施行【4.4.24改正】 ・国際規格に基づくMRP（機械読取式旅券）の発給開始 ・旅券発給手数料の改定 数次旅券 10,000円（収入印紙 8,000円、府証紙 2,000円） ※府への分納額の改定は、旅券法施行令の改正による【4.6.17改正】 ・旅券冊子の様式改正（表紙 赤色→紺色、頁数 24頁→32頁、サイズ 縦12.5cm・横8.8cm）
	6 . 9 . 1	「大阪府旅券事務所」を「大阪府パスポートセンター」に改称
9 . 4	関西国際空港開港	

平成	7 . 1 . 17	阪神・淡路地震災害のため、旅券発給に対する緊急特例措置がとられる
	7 . 10	<b>本所を移転（新別館南館）</b>
	11 . 1	改正旅券法の施行【7.3.8改正】 ・ 10年有効旅券の新設（表紙 エンジ色、頁数 48頁） 20歳以上は、10年有効旅券、5年有効旅券のいずれかを選択 20歳未満は、5年有効旅券のみ ・ 旅券発給手数料の改定 10年有効旅券 15,000円（収入印紙 13,000円、府証紙 2,000円） 5年有効旅券 10,000円（収入印紙 8,000円、府証紙 2,000円） 5年有効旅券 5,000円（収入印紙 3,000円、府証紙 2,000円） ※12歳未満減額 ・ 子の併記制度の廃止
	9 . 5 . 20	<b>りんくうタウン分室を開設</b>
	10 . 2 . 20	「海外旅券規則」外務省布達第1号制定（明治11年2月20日）以来120年を記念して、毎年2月20日を「旅券の日」と定める
	3 . 2	転送葉書による不正取得防止のため郵便葉書に「転送不可」の押印
	4 . 1	改正旅券法施行規則の施行【10.2.26改正】 ・ 一般旅券発給申請（10年用、5年用）の提出枚数が2枚から1枚となる ・ 旅券発給申請書等に係る押印の一部廃止
	11 . 2	居所申請の制度化
	12 . 3 . 31	<b>大阪府旅券法関係事務手数料条例の制定</b>
	4 . 1	改正旅券法の施行【11.7.16改正】 ・ 旅券事務が機関委任事務から法定受託事務に移行される （「地方分権の推進を図るための関係法律の整備等に関する法律」による改正） 大阪府旅券法関係事務手数料条例の施行 旅券面氏名の標記が現行のヘボン式ローマ字表記に加えて、OHによる長音表記も可能となる
	13 . 4 . 1	新査証欄増補紙の導入（頁数 24→40頁）
	9 . 11	米国同時多発テロ事件
	15 . 3 . 1	りんくうタウン分室の窓口開設時間を延長（10:00～18:30→9:15～18:30）
	3 . 12	WHOがSARS（重症急性呼吸器症候群）流行で世界に警告
3 . 20	イラク戦争	
4 . 1	住民基本台帳ネットワークシステム使用開始（原則、住民票不要になる）	
8 . 25	改正旅券法施行規則の施行【15.7.24改正】 ・ 写真つきの住民基本台帳カードが本人確認書類として利用可能となる	
16 . 6 . 6	本所において日曜交付の窓口開設（9:15～17:00）	
17 . 6 . 1	阿倍野分室の交付窓口開設時間を延長（10:00～18:30→10:00～19:00）	
12 . 10	改正旅券法の施行【17.6.10改正】 ・ 罰則の強化	
18 . 3 . 20	改正旅券法の施行【16.6.9改正】 ・ 旅券事務のうち都道府県が処理することとされるものを、市町村等へ再委託できるようになる 改正旅券法の施行【17.6.10改正】 ・ IC旅券の導入 ・ 紛失旅券等に係る失効制度の導入及び再発給制度の廃止 ・ 旅券発給手数料の改定 10年有効旅券 16,000円（収入印紙 14,000円、府証紙 2,000円） 5年有効旅券 11,000円（収入印紙 9,000円、府証紙 2,000円） 5年有効旅券 6,000円（収入印紙 4,000円、府証紙 2,000円） ※12歳未満減額	
19 . 6 . 1	改正旅券法施行規則の施行【19.5.25改正】 ・ 戸籍に記載のない者からの申請について、一定要件の下に発給が可能となる	
20 . 9 . 16	<b>阿倍野分室を移転</b>	
21 . 3 . 1	改正旅券法施行規則の施行【21.2.23改正】 ・ 郵便葉書提出の廃止	

平成	23 . 3 . 11	東日本大震災被害のため、旅券発給に対する緊急特例措置がとられる
	6 . 1	東日本大震災の被災者に係る一般旅券の発給の特例に関する法律（旅券特例法）の制定
	6 . 8	上記旅券特例法の施行 ・ 震災で有効旅券を失った被災者に対して、残存有効期間を限度とする震災特例旅券を国の手数料なしで発給
		上記特例法施行令の制定
		上記特例法施行規則の制定
		大阪府旅券法関係事務手数料条例の一部を改正する条例の制定 ・ 震災特例旅券を国と同様に府の手数料も徴収しないで発給
	24 . 3 . 28	<b>大阪府旅券法関係事務に係る事務処理の特例に関する条例の制定</b>
	3 . 29	大阪府旅券法関係事務に係る事務処理の特例に関する条例施行規則の制定
	24 . 10 . 1	旅券発給業務の権限移譲 ・ 堺市、高槻市、東大阪市の3市が窓口開設
	25 . 1 . 7	旅券発給業務の権限移譲 ・ 枚方市、富田林市、寝屋川市、河内長野市、大阪狭山市の5市が窓口開設
5 . 1	旅券発給業務の権限移譲 ・ 箕面市が窓口開設	
6 . 3	旅券発給業務の権限移譲 ・ 豊中市、池田市、茨木市の3市が窓口開設	
7 . 1	旅券発給業務の権限移譲 ・ 松原市が窓口開設	
10 . 1	旅券発給業務の権限移譲 ・ 守口市、羽曳野市の2市が窓口開設	
26 . 1 . 6	旅券発給業務の権限移譲 ・ 摂津市が窓口開設	
3 . 20	改正旅券法の施行【25.6.28改正】 ・ 記載事項変更制度（収入印紙4,000円、府証紙2,000円）の導入及び訂正制度の廃止	
7 . 1	旅券発給業務の権限移譲 門真市が窓口開設	
9 . 30	<b>阿倍野分室を廃止（10.1に本所と統合）</b>	
10 . 1	旅券発給業務の権限移譲 ・ 八尾市、大東市、和泉市、柏原市、藤井寺市、四條畷市、交野市の7市が窓口開設 ・ 太子町、河南町、千早赤阪村の2町1村が富田林市へ事務委託	
27 . 1 . 5	旅券発給業務の権限移譲 ・ 島本町が高槻市へ事務委託	
10 . 1	旅券発給業務の権限移譲 ・ 泉大津市、高石市、忠岡町の2市1町が窓口開設	
29 . 7 . 1	旅券発給業務の権限移譲 ・ 豊能町が池田市へ事務委託	
10 . 1	旅券発給業務の権限移譲 ・ 泉南市、阪南市、岬町の2市1町が窓口開設	
30 . 9 . 28	<b>りんくうタウン分室を廃止（10.1に本所と統合）</b>	
10 . 1	「パスポートダウンロード申請書」の日本国内での受付開始 大阪府証紙廃止に伴い手数料納付方法の変更 旅券発給業務の権限移譲 ・ 岸和田市、貝塚市、泉佐野市、能勢町、熊取町、田尻町の3市3町が窓口開設	
11 . 1	旅券発給業務の権限移譲 ・ 吹田市が窓口開設	
31 . 3 . 31	大阪府証紙での手数料納付受付を終了	
令和	2 . 2 . 4	2020年旅券の導入
	4 . 7	大阪府ほかにおいて新型コロナウイルス感染症緊急事態宣言（～5/20）
	12 . 25	「デジタルガバメント実行計画」閣議決定 ・ 旅券のオンライン申請を可能とする（2022年～）
	12 . 28	改正旅券法施行規則の施行 ・ 一般旅券発給申請書等の様式改訂（一部署名欄廃止）

<b>令和</b>	3 . 1 . 14	大阪府ほかにおいて新型コロナウイルス感染症緊急事態宣言 (～2/28、4/25～6/20.8/2～9/30)
	4 . 1	旅券法施行規則の一部を改正する省令の施行 ・旧姓併記の要件緩和及び記載方法の変更