

大阪府における  
パスポート（旅券）の取扱状況

（令和2年1月～12月）

令和3年4月

大阪府パスポートセンター

# 目 次

<b>1. 旅券の概要</b>	
〈1〉 旅券の意義	1
〈2〉 旅券の種類	1
〈3〉 旅券の効力	1
(利用上の注意)	1
<b>2. 旅券の取扱状況</b>	2
<b>3. 発行状況</b>	
〈1〉 発行件数の推移	3
(グラフ) 発行件数の推移	3
〈2〉 月別発行件数の前年比較	4
(グラフ) 月別発行件数の前年比較	4
〈3〉 月別・年齢別・男女別 発行件数	5
(グラフ-1) 年齢別・男女別 発行件数	6
(グラフ-2) 年齢別 構成比	6
〈4〉 年齢別・男女別発行件数の推移	7
〈5〉 月別・種類別 発行件数	8
〈6〉 都道府県別発行件数	9
<b>4. 申請・交付状況</b>	
〈1〉 種類別申請件数の推移	10
〈2〉 窓口別申請件数の推移	11
(グラフ) 窓口別申請件数の推移	12
〈3〉 月別申請件数の前年比較	13
〈4〉 月別・窓口別 申請・交付件数 (申請件数のみ種類別)	14
〈5〉 申請・交付件数の推移	15
〈6〉 曜日別申請・交付件数 (大阪府窓口取扱分)	15
〈7〉 曜日別 (1日あたり) 申請・交付件数 (大阪府窓口取扱分)	15
<b>5. 日本人出国者数と外国人入国者数の推移 (参考)</b>	16
<b>6. 旅券関係年表</b>	17

# 1. 旅券の概要

## 〈1〉旅券の意義

旅券は、日本国政府が外国政府に対して、その所持人が日本国民であることを証明し、併せてその人が安全に渡航できるよう必要な保護と扶助を要請する**公文書**です。

諸外国の政府は、旅券によって、その所持人の国籍をはじめ身元を確認し、自国内への入国・滞在等を認め、また、必要な場合には保護や扶助を与えることになっています。

**旅券は海外渡航者にとって欠くことのできない非常に重要な文書**です。

## 〈2〉旅券の種類

旅券には、「**一般旅券**」と「**公用旅券**」の2種類があり、一般旅券には5年旅券と10年旅券があります。

公用旅券は、国の用務のため外国に渡航する方及びその同伴者に対して発給され、一般旅券はその他の方に対して発給されます。

公用旅券は国（外務省）が直接取り扱っており、都道府県においては、一般旅券を取り扱っています。

この資料では、**大阪府における一般旅券の取扱状況**を中心に記載しています。

## 〈3〉旅券の効力

一般旅券は、特別の記載がない限り、すべての国（地域）に、その有効期間中であれば何回でも往復渡航できるようになっており、旅券発行の日から5年間または10年間有効です。

### （利用上の注意）

※表中の

「申請件数」とは新規、記載事項変更、渡航先追加、増補などすべての申請を含んだ数値です。

「発行件数」とは申請件数のうち、新しく旅券を作成した件数（渡航先追加、増補を除く数値）です。

なお、「発行件数」は作成事務所ごとに集計しています（市町村受付分は本所にて作成）。

「交付件数」とは申請された旅券（渡航先追加、増補を含む）が本人に交付された件数です。

※表中の

「本所」は「大阪府パスポートセンター」を、

「阿倍野」は「旧大阪府パスポートセンター阿倍野分室」を、

「りんくう」は「旧大阪府パスポートセンターりんくうタウン分室」を、

「市町村」は旅券事務を権限移譲した42市町村を指しています。

※旧阿倍野分室は平成26年10月1日に本所と統合したため、申請件数は平成26年9月30日受付分までの件数となります（阿倍野分室受付分の旅券は、平成26年10月以降、本所にて交付）。

※旧りんくうタウン分室は平成30年10月1日に本所と統合したため、申請件数は平成30年9月28日受付分までの件数となります（りんくうタウン分室受付分の旅券は、平成30年10月以降、本所にて交付）。

※小数第一位未満は、四捨五入を原則としたので、総数と内訳の合計が一致しないことがあります。

## 2. 旅券の取扱状況

### ○ 年間発行件数

大阪府における令和2年（1月～12月）の一般旅券発行件数は110,991件で、対前年比は29.7%となり、263,017件減少しました。

また、全国の実発行件数は1,234,928件で、対前年比は28.3%となり同様の傾向にあります。

令和2年に世界中で新型コロナウイルス感染症が蔓延し、海外渡航者が大幅に減少したことが影響したと考えられます。

### ○ 月別発行件数

月別の発行件数では、1月が34,945件で最も多く、次いで2月（23,516件）、3月（16,990件）の順になり、最少月は12月の2,741件となっています。

### ○ 年齢別発行件数

旅券の実発行件数を申請者の年齢別に見ると、20歳代が22,196件（構成比20.0%）と最も多く、次に12歳以上20歳未満の17,628件（15.9%）、以下、40歳代の15,827件（14.3%）、50歳代の14,789件（13.3%）、30歳代の13,668件（12.3%）と続いています。

また、30歳未満の旅券の取得割合は42.7%で全体の半数近くを占めています。

### ○ 男女別発行件数

男女別では、男性は50,696件で全体の45.7%、女性は60,295件で全体の54.3%となり、平成5年から、女性が男性を上回る状態が続いています。

また、12歳未満を除くすべての年代で女性の取得が男性を上回っています。

### ○ 種類別発行件数

旅券の実発行を種類別に見ると、5年旅券（新規）は37,798件で全体の34.1%、10年旅券（新規）は69,826件で全体の62.9%となっています。

### ○ 都道府県別発行件数

都道府県別に発行件数を見ると、大阪府は110,991件で全国に占める割合は9.0%となっています。東京都の240,890件、神奈川県132,184件に次いで第3位となっており、人口千人あたりの順位で見ても第3位となっています。

### ○ 窓口別申請件数・曜日別申請交付件数

大阪府の実申請件数を窓口別に見ると、大阪府パスポートセンターが46,730件（構成比42.7%）、旅券事務を移譲している市町村の窓口が62,672件（57.3%）となっています。

大阪府パスポートセンターの曜日別申請・交付件数を見ると、1日あたりの申請件数は月曜日が最も多く、交付件数は日曜日が最も多くなっています。

### ○ 出入国の状況

法務省出入国在留管理庁 報道発表資料「令和2年における外国人入国者数及び日本人出国者数等について」によると、令和2年1月から令和2年12月における大阪府を住所地とする出国者数は259,684人（全国構成比8.2%）となっています。

また、関西国際空港からの出国者数は603,957人（19.0%）、入国した外国人数は1,011,186人（23.5%）となっています。

### 3. 発行状況

#### 〈1〉 発行件数の推移

年	区分	全国		大阪府		全国構成比
		件	対前年比	件	対前年比	
平成	1	4,241,783	108.2%	347,291	109.0%	8.2%
	2	4,697,047	110.7%	376,003	108.3%	8.0%
	3	4,437,964	94.5%	339,539	90.3%	7.7%
	4	4,677,020	105.4%	343,243	101.1%	7.3%
	5	4,663,372	99.7%	337,864	98.4%	7.2%
	6	5,210,727	111.7%	395,511	117.1%	7.6%
	7	5,825,404	111.8%	469,942	118.8%	8.1%
	8	6,236,438	107.1%	518,876	110.4%	8.3%
	9	5,811,526	93.2%	470,054	90.6%	8.1%
	10	5,372,272	92.4%	420,584	89.5%	7.8%
	11	5,611,979	104.5%	434,239	103.2%	7.7%
	12	5,857,835	104.4%	457,847	105.4%	7.8%
	13	4,348,881	74.2%	329,991	72.1%	7.6%
	14	3,749,166	86.2%	275,258	83.4%	7.3%
	15	2,721,029	72.6%	202,687	73.6%	7.4%
	16	3,485,325	128.1%	260,785	128.7%	7.5%
	17	3,612,473	103.6%	276,626	106.1%	7.7%
	18	4,302,191	119.1%	335,377	121.2%	7.8%
	19	4,209,097	97.8%	327,085	97.5%	7.8%
	20	3,801,385	90.3%	290,609	88.8%	7.6%
	21	4,015,470	105.6%	317,728	109.3%	7.9%
	22	4,185,080	104.2%	326,542	102.8%	7.8%
	23	3,961,382	94.7%	309,902	94.9%	7.8%
	24	3,924,008	99.1%	304,696	98.3%	7.8%
	25	3,296,805	84.0%	264,923	86.9%	8.0%
	26	3,210,844	97.4%	257,676	97.3%	8.0%
	27	3,249,593	101.2%	261,517	101.5%	8.0%
	28	3,738,380	115.0%	307,724	117.7%	8.2%
	29	3,959,468	105.9%	328,328	106.7%	8.3%
	30	4,182,207	105.6%	350,118	106.6%	8.4%
	31	4,365,290	104.4%	374,008	106.8%	8.6%
令和	2	1,234,928	28.3%	110,991	29.7%	9.0%

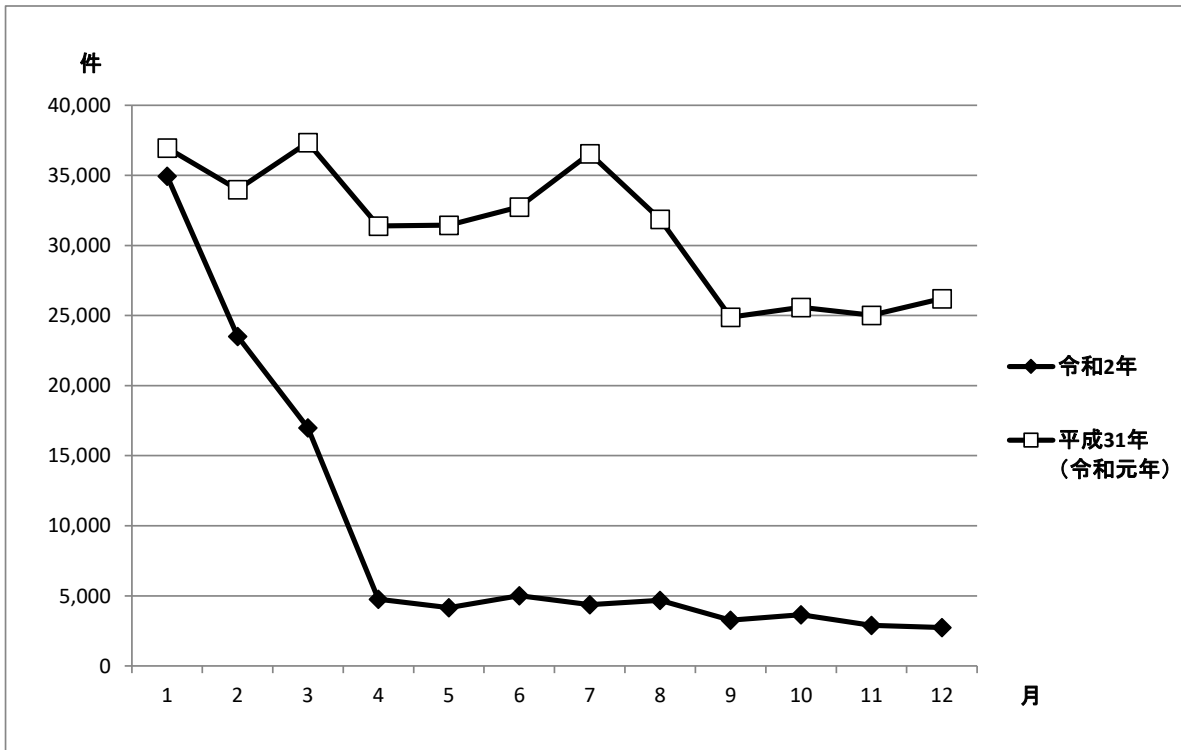
#### 〈1〉 グラフ 発行件数の推移



〈2〉 月別発行件数の前年比較

年 月	平成31年（令和元年）		令和2年	
	件数	累計	件数	累計
1	36,954	36,954	34,945	34,945
2	33,994	70,948	23,516	58,461
3	37,343	108,291	16,990	75,451
4	31,399	139,690	4,752	80,203
5	31,445	171,135	4,161	84,364
6	32,748	203,883	5,010	89,374
7	36,559	240,442	4,379	93,753
8	31,876	272,318	4,688	98,441
9	24,884	297,202	3,260	101,701
10	25,582	322,784	3,656	105,357
11	25,018	347,802	2,893	108,250
12	26,206	374,008	2,741	110,991
合計	374,008		110,991	

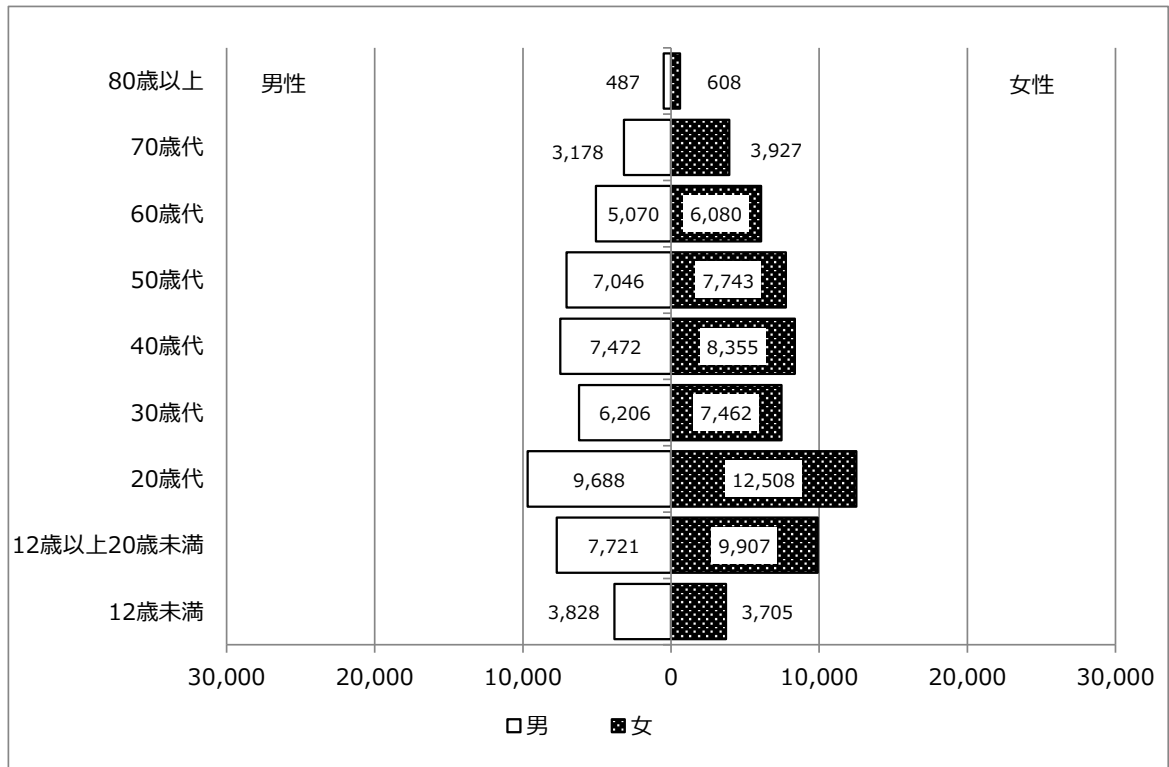
〈2〉 グラフ 月別発行件数の前年比較



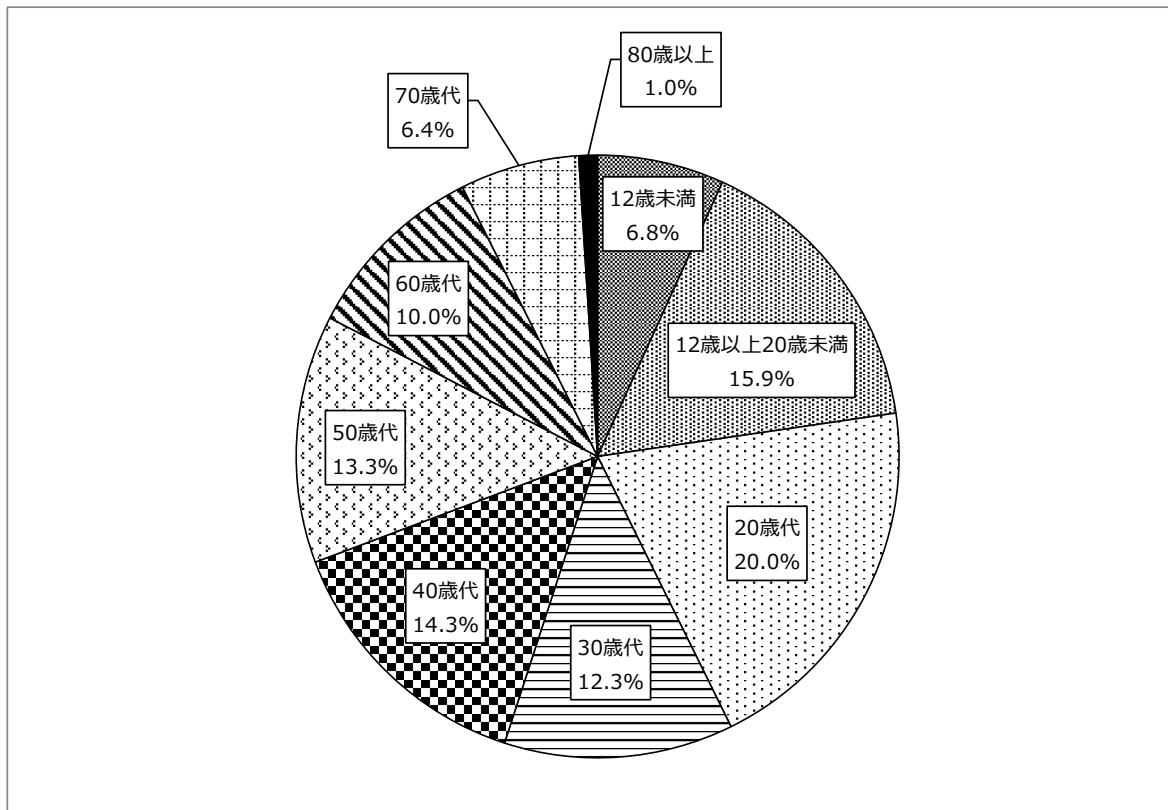
〈3〉月別・年齢別・男女別 発行件数

年齢 月・性別		12歳未満	12歳以上 20歳未満	20歳代	30歳代	40歳代	50歳代	60歳代	70歳代	80歳以上	計	男女比率	総計
1月	男	1,406	1,921	3,805	1,946	2,125	1,873	1,319	868	149	15,412	44.1%	34,945
	女	1,387	2,998	4,849	2,268	2,611	2,378	1,729	1,131	182	19,533	55.9%	
2月	男	969	1,471	2,599	1,322	1,572	1,318	935	540	79	10,805	45.9%	23,516
	女	941	2,019	2,972	1,559	1,794	1,541	1,081	685	119	12,711	54.1%	
3月	男	554	2,594	1,211	839	923	892	599	319	52	7,983	47.0%	16,990
	女	512	2,833	1,572	994	1,044	951	640	403	58	9,007	53.0%	
4月	男	98	555	287	216	301	315	240	178	25	2,215	46.6%	4,752
	女	100	695	420	274	305	299	242	179	23	2,537	53.4%	
5月	男	119	166	237	227	342	363	244	176	28	1,902	45.7%	4,161
	女	101	191	358	310	348	382	335	195	39	2,259	54.3%	
6月	男	123	141	295	305	383	434	355	246	32	2,314	46.2%	5,010
	女	111	221	426	353	397	443	431	276	38	2,696	53.8%	
7月	男	117	229	240	266	351	354	275	187	24	2,043	46.7%	4,379
	女	105	161	352	335	396	375	361	212	39	2,336	53.3%	
8月	男	99	305	246	264	394	420	286	143	16	2,173	46.4%	4,688
	女	130	354	409	362	380	421	274	165	20	2,515	53.6%	
9月	男	83	88	198	221	293	271	218	141	21	1,534	47.1%	3,260
	女	76	116	272	250	276	246	271	187	32	1,726	52.9%	
10月	男	87	73	206	233	308	325	269	158	27	1,686	46.1%	3,656
	女	68	124	310	287	301	285	345	224	26	1,970	53.9%	
11月	男	69	77	168	167	259	274	176	121	15	1,326	45.8%	2,893
	女	87	93	259	241	255	240	210	166	16	1,567	54.2%	
12月	男	104	101	196	200	221	207	154	101	19	1,303	47.5%	2,741
	女	87	102	309	229	248	182	161	104	16	1,438	52.5%	
計	男	3,828	7,721	9,688	6,206	7,472	7,046	5,070	3,178	487	50,696	45.7%	110,991
	女	3,705	9,907	12,508	7,462	8,355	7,743	6,080	3,927	608	60,295	54.3%	
合計		7,533	17,628	22,196	13,668	15,827	14,789	11,150	7,105	1,095	110,991		
年齢別構成比		6.8%	15.9%	20.0%	12.3%	14.3%	13.3%	10.0%	6.4%	1.0%	100.0%		

〈3〉 グラフ-1 年齢別・男女別 発行件数



〈3〉 グラフ-2 年齢別 構成比





〈4〉 年齢別・男女別発行件数の推移

年 年齢 ・男女	平成28年		平成29年		平成30年		平成31年 (令和元年)		令和2年	
	件数	構成比	件数	構成比	件数	構成比	件数	構成比	件数	構成比
12歳未満	24,354	7.9%	26,139	8.0%	28,414	8.1%	33,492	9.0%	7,533	6.8%
男	12,362	50.8%	13,092	50.1%	14,137	49.8%	16,525	49.3%	3,828	50.8%
女	11,992	49.2%	13,047	49.9%	14,277	50.2%	16,967	50.7%	3,705	49.2%
12歳以上20歳未満	48,720	15.8%	52,669	16.0%	56,531	16.1%	56,921	15.2%	17,628	15.9%
男	21,418	44.0%	23,331	44.3%	24,584	43.5%	24,962	43.9%	7,721	43.8%
女	27,302	56.0%	29,338	55.7%	31,947	56.5%	31,959	56.1%	9,907	56.2%
20歳代	65,866	21.4%	69,220	21.1%	75,581	21.6%	78,602	21.0%	22,196	20.0%
男	27,608	41.9%	29,173	42.1%	31,277	41.4%	32,871	41.8%	9,688	43.6%
女	38,258	58.1%	40,047	57.9%	44,304	58.6%	45,731	58.2%	12,508	56.4%
30歳代	45,173	14.7%	46,274	14.1%	47,567	13.6%	49,926	13.3%	13,668	12.3%
男	21,501	47.6%	22,299	48.2%	22,354	47.0%	23,027	46.1%	6,206	45.4%
女	23,672	52.4%	23,975	51.8%	25,213	53.0%	26,899	53.9%	7,462	54.6%
40歳代	44,588	14.5%	48,539	14.8%	51,599	14.7%	55,193	14.8%	15,827	14.3%
男	21,956	49.2%	24,098	49.6%	24,165	46.8%	25,102	45.5%	7,472	47.2%
女	22,632	50.8%	24,441	50.4%	27,434	53.2%	30,091	54.5%	8,355	52.8%
50歳代	33,702	11.0%	37,045	11.3%	40,599	11.6%	45,254	12.1%	14,789	13.3%
男	15,816	46.9%	17,586	47.5%	18,539	45.7%	20,121	44.5%	7,046	47.6%
女	17,886	53.1%	19,459	52.5%	22,060	54.3%	25,133	55.5%	7,743	52.4%
60歳代	29,533	9.6%	30,501	9.3%	29,875	8.5%	31,785	8.5%	11,150	10.0%
男	13,846	46.9%	14,224	46.6%	13,561	45.4%	14,079	44.3%	5,070	45.5%
女	15,687	53.1%	16,277	53.4%	16,314	54.6%	17,706	55.7%	6,080	54.5%
70歳代	13,302	4.3%	15,123	4.6%	16,785	4.8%	19,434	5.2%	7,105	6.4%
男	6,081	45.7%	6,914	45.7%	7,525	44.8%	8,494	43.7%	3,178	44.7%
女	7,221	54.3%	8,209	54.3%	9,260	55.2%	10,940	56.3%	3,927	55.3%
80歳以上	2,486	0.8%	2,818	0.9%	3,167	0.9%	3,401	0.9%	1,095	1.0%
男	1,073	43.2%	1,234	43.8%	1,378	43.5%	1,423	41.8%	487	44.5%
女	1,413	56.8%	1,584	56.2%	1,789	56.5%	1,978	58.2%	608	55.5%
合計	307,724	100.0%	328,328	100.0%	350,118	100.0%	374,008	100.0%	110,991	100.0%
男	141,661	46.0%	151,951	46.3%	157,520	45.0%	166,604	44.5%	50,696	45.7%
女	166,063	54.0%	176,377	53.7%	192,598	55.0%	207,404	55.5%	60,295	54.3%

〈5〉 月別・種類別 発行件数

種類 月	5年新規	10年新規	限定旅券	記載事項変更		合計
				5年	10年	
1月	13,007	21,233	6	69	630	34,945
2月	8,621	14,307	5	49	534	23,516
3月	7,920	8,523	4	42	501	16,990
4月	1,784	2,755	1	18	194	4,752
5月	906	3,074	0	12	169	4,161
6月	964	3,844	1	16	185	5,010
7月	927	3,271	0	17	164	4,379
8月	1,183	3,311	2	7	185	4,688
9月	614	2,497	3	4	142	3,260
10月	670	2,844	1	5	136	3,656
11月	560	2,206	2	2	123	2,893
12月	642	1,961	0	5	133	2,741
合計	37,798	69,826	25	246	3,096	110,991
構成比	34.1%	62.9%	0.0%	0.2%	2.8%	100.0%

〈6〉 都道府県別発行件数

順位	都道府県	令和2年		人口	人口千人 当たりの件数	人口千人 当たりの順位
		一般旅券 発行件数	対前年比			
1	東京	240,890	31.50%	13,834,925	17.41	1
2	神奈川	132,184	31.82%	9,209,442	14.35	2
3	大阪	110,991	29.68%	8,849,635	12.54	3
4	愛知	81,639	27.64%	7,575,530	10.78	6
5	千葉	74,250	30.63%	6,319,772	11.75	5
6	埼玉	73,974	28.79%	7,390,054	10.01	9
7	兵庫	59,077	27.28%	5,549,568	10.65	7
8	福岡	46,734	24.75%	5,129,841	9.11	11
9	京都	30,960	29.01%	2,545,899	12.17	4
10	北海道	30,570	25.56%	5,267,762	5.80	31
11	静岡	29,117	26.27%	3,708,556	7.85	14
12	広島	22,019	27.36%	2,826,858	7.79	15
13	茨城	21,805	27.86%	2,921,436	7.46	18
14	岐阜	15,386	25.30%	2,032,490	7.57	16
15	長野	14,736	27.91%	2,087,307	7.06	20
16	三重	14,679	27.21%	1,813,859	8.10	13
17	滋賀	13,938	25.94%	1,420,948	9.82	10
18	奈良	13,727	27.29%	1,353,837	10.15	8
19	岡山	13,724	27.04%	1,903,627	7.21	19
20	宮城	13,445	25.53%	2,292,385	5.87	30
21	群馬	13,062	26.52%	1,969,439	6.63	22
22	沖縄	12,936	24.67%	1,481,547	8.73	12
23	栃木	12,924	26.35%	1,965,516	6.58	24
24	新潟	10,627	23.42%	2,236,042	4.75	39
25	熊本	10,580	23.31%	1,769,880	5.98	29
26	石川	8,534	24.92%	1,139,612	7.49	17
27	山口	8,433	27.68%	1,369,882	6.16	27
28	福島	8,278	24.12%	1,881,981	4.40	40
29	愛媛	7,373	24.87%	1,369,131	5.39	33
30	長崎	6,987	23.62%	1,350,769	5.18	36
31	鹿児島	6,956	23.44%	1,630,146	4.27	42
32	富山	6,511	24.32%	1,055,999	6.17	26
33	大分	6,128	22.99%	1,151,229	5.32	34
34	香川	6,080	24.94%	981,280	6.20	25
35	和歌山	5,876	23.50%	954,258	6.16	28
36	山梨	5,711	25.09%	826,579	6.91	21
37	福井	5,136	24.66%	780,053	6.58	23
38	宮崎	4,744	22.99%	1,095,903	4.33	41
39	佐賀	4,696	21.94%	823,810	5.71	32
40	山形	4,584	23.37%	1,082,296	4.24	43
41	青森	4,580	26.45%	1,275,783	3.59	46
42	岩手	4,533	23.48%	1,235,517	3.67	45
43	徳島	3,946	24.04%	742,505	5.32	35
44	高知	3,428	26.41%	709,230	4.83	38
45	島根	2,832	24.66%	679,324	4.17	44
46	秋田	2,823	21.68%	985,416	2.87	47
47	鳥取	2,785	23.02%	561,175	4.96	37
--	合計	1,234,928	28.29%	127,138,033	9.71	--

注) 人口は、「令和2年1月1日住民基本台帳人口」による。

## 4. 申請・交付状況

### 〈1〉 種別別申請件数の推移

申請区分		年	平成28年	平成29年	平成30年	平成31年 (令和元年)	令和2年
新	5年		95,675	101,645	107,739	109,782	29,522
	(構成比)		31.8%	31.7%	31.4%	30.1%	27.9%
	震災特例		3	0	0	0	0
	(構成比)		0.0%	0.0%	0.0%	0.0%	0.0%
	10年		180,259	192,381	206,769	221,751	68,797
	(構成比)		60.0%	60.1%	60.3%	60.7%	65.1%
	子ども		24,365	26,065	28,549	33,430	7,365
	(構成比)		8.1%	8.1%	8.3%	9.2%	7.0%
規	限定		131	144	123	151	43
	(構成比)		0.0%	0.0%	0.0%	0.0%	0.0%
	小計		300,433	320,235	343,180	365,114	105,727
	(構成比)		100.0%	100.0%	100.0%	100.0%	100.0%
	記載事項変更5年		559	537	600	722	242
	(構成比)		6.2%	5.7%	6.4%	7.4%	6.6%
	記載事項変更10年		6,811	7,254	7,425	7,911	3,074
	(構成比)		75.1%	76.7%	79.0%	80.7%	83.6%
渡航先追加		4	4	8	5	1	
(構成比)		0.0%	0.0%	0.1%	0.1%	0.0%	
査証欄増補		1,694	1,658	1,366	1,165	358	
(構成比)		18.7%	17.5%	14.5%	11.9%	9.7%	
小計		9,068	9,453	9,399	9,803	3,675	
(構成比)		100.0%	100.0%	100.0%	100.0%	100.0%	
合計		309,501	329,688	352,579	374,917	109,402	
(対前年比)		117.0%	106.5%	106.9%	106.3%	29.2%	

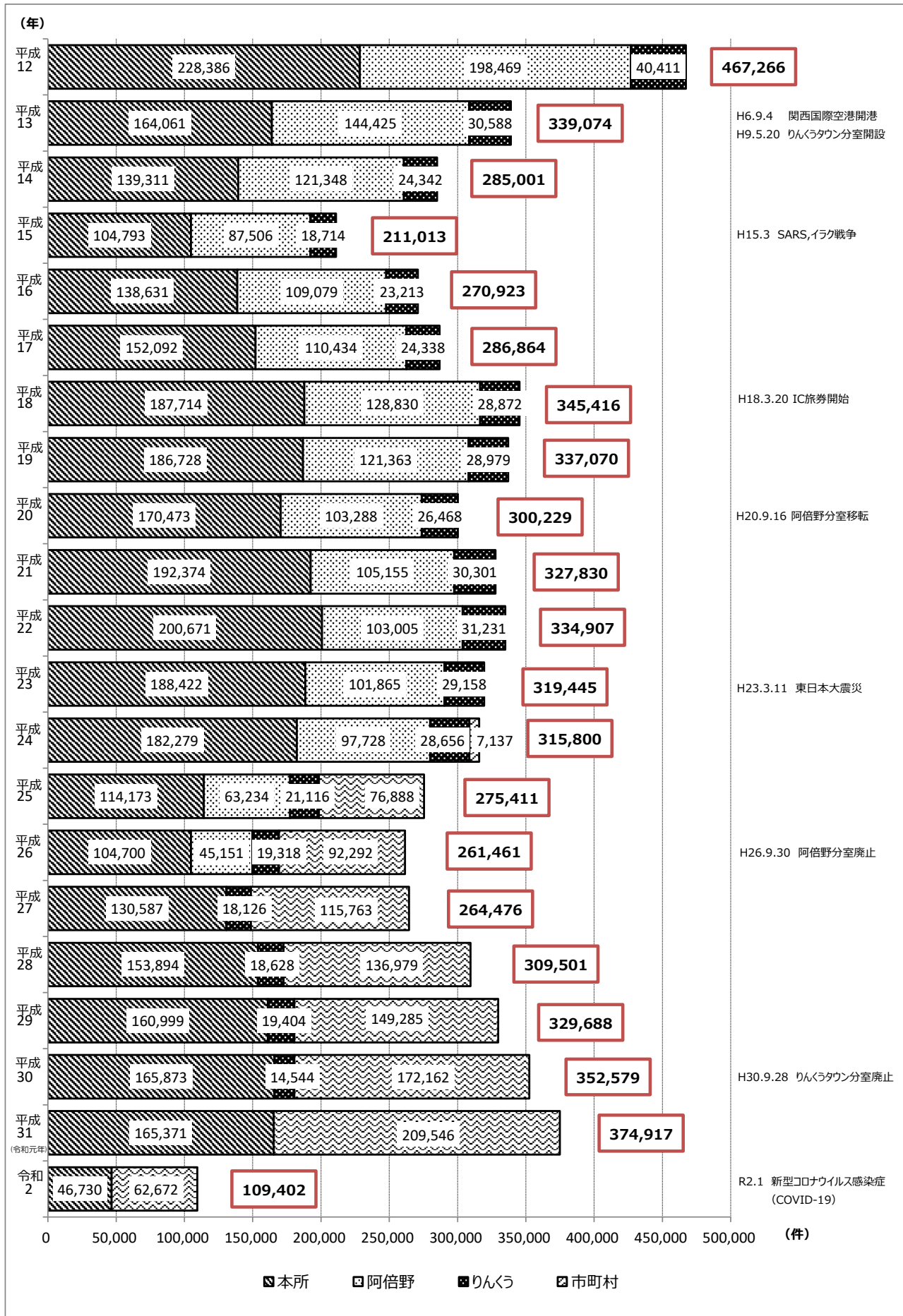
注) 子どもとは、5年旅券のうち、12歳未満の者が申請した件数を指す

## 〈2〉窓口別申請件数の推移

申請区分	年	平成28年	平成29年	平成30年	平成31年 (令和元年)	令和2年
本所		153,894	160,999	165,873	165,371	46,730
	(構成比)	49.7%	48.8%	47.0%	44.1%	42.7%
りんくう		18,628	19,404	14,544	0	0
	(構成比)	6.0%	5.9%	4.1%	0.0%	0.0%
府計		172,522	180,403	180,417	165,371	46,730
	(構成比)	55.7%	54.7%	51.2%	44.1%	42.7%
堺市		23,045	24,502	27,161	28,906	8,328
	(構成比)	7.4%	7.4%	7.7%	7.7%	7.6%
高槻市		12,097	12,546	14,144	15,063	4,505
	(構成比)	3.9%	3.8%	4.0%	4.0%	4.1%
東大阪市		9,145	10,116	10,796	11,334	3,339
	(構成比)	3.0%	3.1%	3.1%	3.0%	3.1%
枚方市		12,255	13,401	14,352	14,987	4,490
	(構成比)	4.0%	4.1%	4.1%	4.0%	4.1%
富田林市		4,012	4,404	4,577	5,093	1,439
	(構成比)	1.3%	1.3%	1.3%	1.4%	1.3%
寝屋川市		5,407	5,680	6,119	6,660	2,004
	(構成比)	1.7%	1.7%	1.7%	1.8%	1.8%
河内長野市		3,086	3,403	3,738	3,737	1,085
	(構成比)	1.0%	1.0%	1.1%	1.0%	1.0%
大阪狭山市		1,703	1,952	2,052	2,047	607
	(構成比)	0.6%	0.6%	0.6%	0.5%	0.6%
箕面市		5,072	5,735	6,226	6,531	2,037
	(構成比)	1.6%	1.7%	1.8%	1.7%	1.9%
豊中市		12,195	13,505	14,636	16,126	5,324
	(構成比)	3.9%	4.1%	4.2%	4.3%	4.9%
池田市		3,441	4,067	4,593	4,689	1,495
	(構成比)	1.1%	1.2%	1.3%	1.3%	1.4%
茨木市		9,104	9,765	10,945	12,185	3,904
	(構成比)	2.9%	3.0%	3.1%	3.3%	3.6%
松原市		2,842	3,100	3,540	3,757	1,008
	(構成比)	0.9%	0.9%	1.0%	1.0%	0.9%
守口市		2,890	3,555	3,979	4,242	1,303
	(構成比)	0.9%	1.1%	1.1%	1.1%	1.2%
羽曳野市		2,677	2,914	3,165	3,394	972
	(構成比)	0.9%	0.9%	0.9%	0.9%	0.9%
摂津市		1,909	2,135	2,365	2,698	781
	(構成比)	0.6%	0.6%	0.7%	0.7%	0.7%
門真市		2,075	2,296	2,652	2,913	840
	(構成比)	0.7%	0.7%	0.8%	0.8%	0.8%
八尾市		5,973	6,652	6,847	7,404	2,114
	(構成比)	1.9%	2.0%	1.9%	2.0%	1.9%
大東市		2,543	2,572	2,926	3,217	936
	(構成比)	0.8%	0.8%	0.8%	0.9%	0.9%
和泉市		5,015	5,098	5,907	6,700	1,853
	(構成比)	1.6%	1.5%	1.7%	1.8%	1.7%
柏原市		1,683	1,742	1,815	2,022	535
	(構成比)	0.5%	0.5%	0.5%	0.5%	0.5%
藤井寺市		1,580	1,823	1,920	2,069	561
	(構成比)	0.5%	0.6%	0.5%	0.6%	0.5%
四條畷市		1,191	1,290	1,502	1,646	390
	(構成比)	0.4%	0.4%	0.4%	0.4%	0.4%
交野市		2,111	2,343	2,502	2,682	835
	(構成比)	0.7%	0.7%	0.7%	0.7%	0.8%
泉大津市		2,012	2,125	2,307	2,612	810
	(構成比)	0.7%	0.6%	0.7%	0.7%	0.7%
高石市		1,583	1,584	1,825	1,978	643
	(構成比)	0.5%	0.5%	0.5%	0.5%	0.6%
忠岡町		333	397	477	532	147
	(構成比)	0.1%	0.1%	0.1%	0.1%	0.1%
泉南市			203	1,318	1,909	509
	(構成比)		0.1%	0.4%	0.5%	0.5%
阪南市			304	1,476	1,880	559
	(構成比)		0.1%	0.4%	0.5%	0.5%
岬町			76	426	512	146
	(構成比)		0.0%	0.1%	0.1%	0.1%
岸和田市				1,592	6,802	1,794
	(構成比)			0.5%	1.8%	1.6%
貝塚市				667	3,000	827
	(構成比)			0.2%	0.8%	0.8%
泉佐野市				805	3,679	1,054
	(構成比)			0.2%	1.0%	1.0%
能勢町				58	206	55
	(構成比)			0.0%	0.1%	0.1%
熊取町				408	1,786	528
	(構成比)			0.1%	0.5%	0.5%
田尻町				52	282	93
	(構成比)			0.0%	0.1%	0.1%
吹田市				2,292	14,266	4,822
	(構成比)			0.7%	3.8%	4.4%
市町村計		136,979	149,285	172,162	209,546	62,672
	(構成比)	44.3%	45.3%	48.8%	55.9%	57.3%
合計		309,501	329,688	352,579	374,917	109,402
	(構成比)	100.0%	100.0%	100.0%	100.0%	100.0%

注) 太子町、河南町、千早赤阪村は富田林市、島本町は高槻市、豊能町は池田市へ事務委託

## 〈2〉 グラフ 窓口別申請件数の推移



〈3〉 月別申請件数の前年比較

年 月	平成31年（令和元年）		令和2年		対前年 同月比
	件数	累計	件数	累計	
1	36,663	36,663	34,857	34,857	95.1%
2	33,983	70,646	22,790	57,647	67.1%
3	38,646	109,292	16,617	74,264	43.0%
4	30,217	139,509	4,211	78,475	13.9%
5	32,374	171,883	4,218	82,693	13.0%
6	32,484	204,367	4,981	87,674	15.3%
7	36,360	240,727	4,379	92,053	12.0%
8	31,454	272,181	4,626	96,679	14.7%
9	25,500	297,681	3,293	99,972	12.9%
10	25,099	322,780	3,619	103,591	14.4%
11	25,212	347,992	2,906	106,497	11.5%
12	26,925	374,917	2,905	109,402	10.8%
合計	374,917		109,402		29.2%

（４）月別・窓口別 申請・交付件数（申請件数のみ種類別）

区分 受付月 受付窓口	申請件数										交付件数
	新規							計	構成比		
	数次	限定	小計	記載事項 変更	渡航先 追加	査証欄 増補	小計				
1	大阪府	14,341	11	14,352	347	0	96	443	14,795	42.4%	13,211
	市町村計	19,688	-	19,688	348	-	26	374	20,062	57.6%	16,047
	合計	34,029	11	34,040	695	0	122	817	34,857	100.0%	29,258
2	大阪府	9,604	8	9,612	296	0	67	363	9,975	43.8%	11,099
	市町村計	12,510	-	12,510	285	-	20	305	12,815	56.2%	15,483
	合計	22,114	8	22,122	581	0	87	668	22,790	100.0%	26,582
3	大阪府	6,149	7	6,156	279	0	39	318	6,474	39.0%	7,472
	市町村計	9,864	-	9,864	256	-	23	279	10,143	61.0%	11,559
	合計	16,013	7	16,020	535	0	62	597	16,617	100.0%	19,031
4	大阪府	1,524	1	1,525	81	0	10	91	1,616	38.4%	2,520
	市町村計	2,486	-	2,486	105	-	4	109	2,595	61.6%	5,604
	合計	4,010	1	4,011	186	0	14	200	4,211	100.0%	8,124
5	大阪府	1,769	3	1,772	91	1	8	100	1,872	44.4%	2,139
	市町村計	2,247	-	2,247	95	-	4	99	2,346	55.6%	2,860
	合計	4,016	3	4,019	186	1	12	199	4,218	100.0%	4,999
6	大阪府	2,033	1	2,034	89	0	9	98	2,132	42.8%	2,563
	市町村計	2,734	-	2,734	112	-	3	115	2,849	57.2%	3,479
	合計	4,767	1	4,768	201	0	12	213	4,981	100.0%	6,042
7	大阪府	1,805	4	1,809	95	0	10	105	1,914	43.7%	2,363
	市町村計	2,372	-	2,372	91	-	2	93	2,465	56.3%	3,020
	合計	4,177	4	4,181	186	0	12	198	4,379	100.0%	5,383
8	大阪府	1,854	0	1,854	91	0	5	96	1,950	42.2%	2,611
	市町村計	2,584	-	2,584	89	-	3	92	2,676	57.8%	3,676
	合計	4,438	0	4,438	180	0	8	188	4,626	100.0%	6,287
9	大阪府	1,399	2	1,401	87	0	1	88	1,489	45.2%	1,664
	市町村計	1,743	-	1,743	59	-	2	61	1,804	54.8%	2,323
	合計	3,142	2	3,144	146	0	3	149	3,293	100.0%	3,987
10	大阪府	1,600	2	1,602	72	0	2	74	1,676	46.3%	1,800
	市町村計	1,872	-	1,872	68	-	3	71	1,943	53.7%	2,182
	合計	3,472	2	3,474	140	0	5	145	3,619	100.0%	3,982
11	大阪府	1,316	2	1,318	72	0	5	77	1,395	48.0%	1,494
	市町村計	1,448	-	1,448	57	-	6	63	1,511	52.0%	1,663
	合計	2,764	2	2,766	129	0	11	140	2,906	100.0%	3,157
12	大阪府	1,366	2	1,368	72	0	2	74	1,442	49.6%	1,592
	市町村計	1,376	-	1,376	79	-	8	87	1,463	50.4%	1,704
	合計	2,742	2	2,744	151	0	10	161	2,905	100.0%	3,296
計	大阪府	44,760	43	44,803	1,672	1	254	1,927	46,730	42.7%	50,528
	市町村計	60,924	-	60,924	1,644	-	104	1,748	62,672	57.3%	69,600
	合計	105,684	43	105,727	3,316	1	358	3,675	109,402	100.0%	120,128



〈5〉申請・交付件数の推移

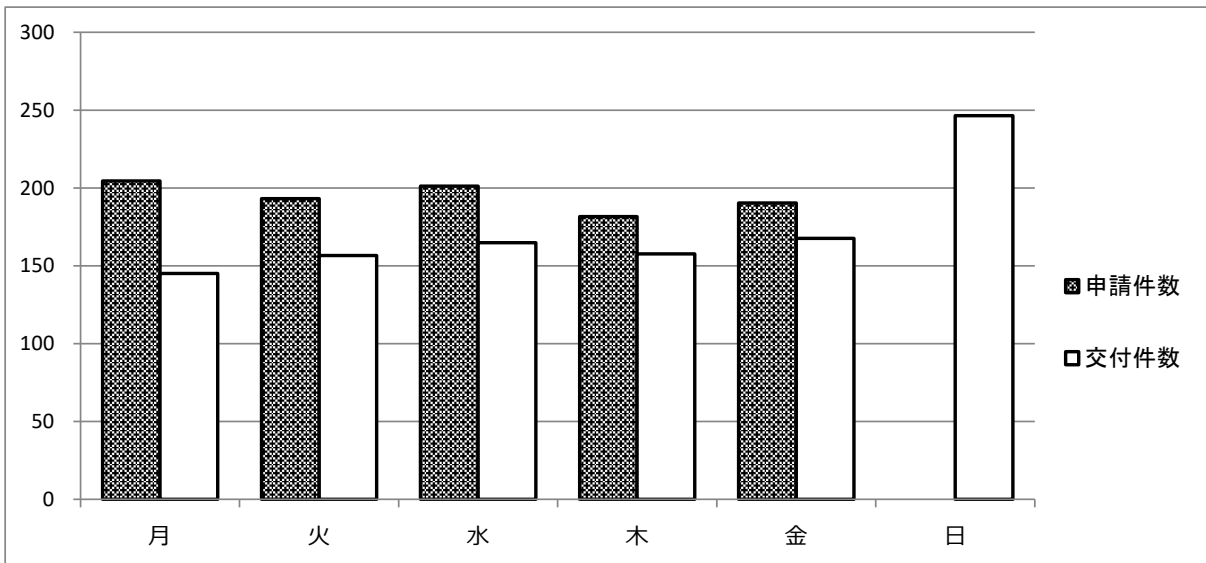
年 区分	平成28年	平成29年	平成30年	平成31年 (令和元年)	令和2年
申請件数	309,501	329,688	352,579	374,917	109,402
交付件数	305,739	327,513	348,061	373,635	120,128

〈6〉曜日別申請・交付件数（大阪府窓口取扱分）

区分 区分	申請件数	構成比	交付件数	構成比
月	9,403	20.1%	6,671	13.2%
火	9,073	19.4%	7,360	14.6%
水	9,853	21.1%	8,079	16.0%
木	9,077	19.4%	7,883	15.6%
金	9,324	20.0%	8,212	16.3%
土	0	0.0%	0	0.0%
日	0	0.0%	12,323	24.4%
合計	46,730	100.0%	50,528	100.0%

〈7〉曜日別（1日あたり）申請・交付件数（大阪府窓口取扱分）

	月	火	水	木	金	日
申請件数	204	193	201	182	190	—
交付件数	145	157	165	158	168	246



## 5. 日本人出国者数と外国人入国者数の推移（参考）

年	日 本 人 出 国 者 数							
	全 国		大阪府			関西国際空港から出国した人		
	人	対前年比	人	対前年比	全国構成比	人	対前年比	全国構成比
平成10年	15,806,218	--	1,310,993	--	8.3%	4,045,772	--	25.6%
平成11年	16,357,572	103.5%	1,344,098	102.5%	8.2%	4,226,223	104.5%	25.8%
平成12年	17,818,590	108.9%	1,464,124	108.9%	8.2%	4,646,518	109.9%	26.1%
平成13年	16,215,657	91.0%	1,322,686	90.3%	8.2%	4,118,258	88.6%	25.4%
平成14年	16,522,804	101.9%	1,307,355	98.8%	7.9%	3,829,030	93.0%	23.2%
平成15年	13,296,330	80.5%	1,035,751	79.2%	7.8%	2,916,829	76.2%	21.9%
平成16年	16,831,112	126.6%	1,325,815	128.0%	7.9%	3,755,088	128.7%	22.3%
平成17年	17,403,565	103.4%	1,376,105	103.8%	7.9%	3,861,860	102.8%	22.2%
平成18年	17,534,565	100.8%	1,375,728	100.0%	7.8%	3,861,140	100.0%	22.0%
平成19年	17,294,935	98.6%	1,336,683	97.2%	7.7%	3,687,939	95.5%	21.3%
平成20年	15,987,250	92.4%	1,217,127	91.1%	7.6%	3,336,644	90.5%	20.9%
平成21年	15,445,684	96.6%	1,202,838	98.8%	7.8%	3,184,158	95.4%	20.6%
平成22年	16,637,224	107.7%	1,281,062	106.5%	7.7%	3,349,189	105.2%	20.1%
平成23年	16,994,200	102.1%	1,334,322	104.2%	7.9%	3,388,895	101.2%	19.9%
平成24年	18,490,657	108.8%	1,438,559	107.8%	7.8%	3,622,975	106.9%	19.6%
平成25年	17,472,748	102.8%	1,374,214	103.0%	7.9%	3,439,358	94.9%	19.7%
平成26年	16,903,388	96.7%	1,323,916	96.3%	7.8%	3,224,562	93.8%	19.1%
平成27年	16,213,789	95.9%	1,256,820	94.9%	7.8%	3,028,657	93.9%	18.7%
平成28年	17,116,420	105.6%	1,357,053	108.0%	7.9%	3,186,893	105.2%	18.6%
平成29年	17,889,292	104.5%	1,432,400	105.6%	8.0%	3,302,811	103.6%	18.5%
平成30年	18,954,031	106.0%	1,537,034	107.3%	8.1%	3,495,826	105.8%	18.4%
平成31年 (令和元年)	20,080,669	105.9%	1,703,734	110.8%	8.5%	3,974,123	113.7%	19.8%
令和2年	3,174,219	15.8%	259,684	15.2%	8.2%	603,957	15.2%	19.0%

年	外 国 人 入 国 者 数				
	全 国		関西国際空港から入国した人		
	人	対前年比	人	対前年比	全国構成比
平成10年	4,556,845	--	1,052,682	--	23.1%
平成11年	4,901,317	107.6%	1,087,106	103.3%	22.2%
平成12年	5,272,095	107.6%	1,165,416	107.2%	22.1%
平成13年	5,286,310	100.3%	1,171,931	100.6%	22.2%
平成14年	5,771,975	109.2%	1,154,123	98.5%	20.0%
平成15年	5,727,240	99.2%	1,087,028	94.2%	19.0%
平成16年	6,756,830	118.0%	1,263,176	116.2%	18.7%
平成17年	7,450,103	110.3%	1,339,213	106.0%	18.0%
平成18年	8,107,963	108.8%	1,471,413	109.9%	18.1%
平成19年	9,152,186	112.9%	1,647,188	111.9%	18.0%
平成20年	9,146,108	99.9%	1,641,457	99.7%	17.9%
平成21年	7,581,330	82.9%	1,349,099	82.2%	17.8%
平成22年	9,443,696	124.6%	1,745,355	129.4%	18.5%
平成23年	7,135,407	75.6%	1,338,783	76.7%	18.8%
平成24年	9,172,146	128.5%	1,791,577	133.8%	19.5%
平成25年	11,255,221	122.7%	2,323,111	129.7%	20.6%
平成26年	14,150,185	125.7%	3,170,442	136.5%	22.4%
平成27年	19,688,247	139.1%	5,007,751	158.0%	25.4%
平成28年	23,218,912	117.9%	6,086,600	121.5%	26.2%
平成29年	27,428,782	118.1%	7,159,996	117.6%	26.1%
平成30年	30,102,102	109.7%	7,646,304	106.8%	25.4%
平成31年 (令和元年)	31,187,179	103.6%	8,378,039	109.6%	26.9%
令和2年	4,307,257	13.8%	1,011,186	12.1%	23.5%

資料：法務省出入国在留管理庁 報道発表資料「令和2年における外国人入国者数及び日本人出国者数等について」

## 6. 旅券関係年表

昭和	26 . 11 . 28	旅券法制定
	12 . 1	旅券法施行
	38 . 4 . 1	業務渡航の自由化
	39 . 4 . 1	観光渡航の自由化（年1回）
	41 . 1 .	渡航回数の制限撤廃
	45 . 12 . 1	改正旅券法の施行【45.5.27改正】 ・数次旅券（5年間有効）の発給開始
	47 . 5 . 15	沖縄返還
	. 9 . 29	中国と国交回復
	50 . 3 . 1	改正旅券法施行規則の施行 ・身元確認の強化
	4 . 1	改正旅券法施行規則の施行 ・代理申請取り扱いの厳格化 旅券の変造防止対策として旅券面への保護シート貼付の実施
	52 . 12 . 19	改正旅券法の施行【52.11.29改正】 ・ハイジャック防止のため、旅券発給手続きの規制を強化
	53 . 5 . 1	改正旅券法の施行【53.4.24改正】 ・旅券手数料の改定 一回旅券 3,000円→4,000円 数次旅券 6,000円→8,000円
	8 . 10	旅券冊子の様式改正（表紙 紺色→赤色、頁数 36頁→40頁）
<b>57 . 4 . 1</b>	<b>大阪府旅券事務所を設置（外務課から事務移管）</b>	
58 . 5 . 26	旅券冊子の様式改正（頁数 40頁→24頁）	
61 . 6 . 1	旅券冊子署名欄の変更（ローマ字又は邦文のいずれかの一段となる）	
<b>63 . 11 . 11</b>	<b>安倍野分室を開設</b>	
平成	元 . 6 . 1	改正旅券法の施行【元.4.18改正】 ・旅券手数料の分納制の実施（手数料は国の収入印紙と府の証紙で納付） 一回旅券 4,000円（収入印紙 3,200円、府証紙 800円） 数次旅券 8,000円（収入印紙 6,500円、府証紙 1,500円） 第2、第4土曜日の閉庁に伴い、交付業務のみ窓口開設時間を拡大（11:45～13:00開設）
	2 . 4 . 1	改正旅券法の施行【元.4.18改正】 ・数次旅券への一本化 ・渡航費用の支払能力を立証する書類の廃止 ・代理申請の大幅緩和 旅券冊子の様式改正（渡航目的欄の廃止、署名欄に枠を設定、有効期間満了日を明示） 一般旅券発給申請書の様式改正
	3 . 3 . 4	安倍野分室に旅券作成端末システムを設置
	4 . 1	朝鮮民主主義人民共和国が特定地域から除外され、数次旅券の渡航先が「本邦外のすべての地域」となる
	4 . 8 . 1	改正旅券法の施行【4.4.24改正】 ・切替申請時における戸籍謄（抄）本の提出省略 府の完全週休2日制実施に伴い、土曜日は旅券事務所も閉所し、窓口業務を停止する 平日の交付窓口開設時間を延長 本所 9:15～16:30→9:15～19:00 安倍野分室 10:00～16:30→10:00～18:30
	11 . 1	改正旅券法の施行【4.4.24改正】 ・国際規格に基づくMRP（機械読取式旅券）の発給開始 ・旅券発給手数料の改定 数次旅券 10,000円（収入印紙 8,000円、府証紙 2,000円） ※府への分納額の改定は、旅券法施行令の改正による【4.6.17改正】 ・旅券冊子の様式改正（表紙 赤色→紺色、頁数 24頁→32頁、サイズ 縦12.5cm・横8.8cm）
6 . 9 . 1	「大阪府旅券事務所」を「大阪府パスポートセンター」に改称	
9 . 4	関西国際空港開港	

平成	7 . 1 . 17	阪神・淡路地震災害のため、旅券発給に対する緊急特例措置がとられる
	7 . 10	<b>本所を移転（新別館南館）</b>
	11 . 1	改正旅券法の施行【7.3.8改正】 <ul style="list-style-type: none"> <li>・ 10年有効旅券の新設（表紙 エンジ色、頁数 48頁） 20歳以上は、10年有効旅券、5年有効旅券のいずれかを選択 20歳未満は、5年有効旅券のみ</li> <li>・ 旅券発給手数料の改定 10年有効旅券 15,000円（収入印紙 13,000円、府証紙 2,000円） 5年有効旅券 10,000円（収入印紙 8,000円、府証紙 2,000円） 5年有効旅券 5,000円（収入印紙 3,000円、府証紙 2,000円） ※12歳未満減額</li> <li>・ 子の併記制度の廃止</li> </ul>
	9 . 5 . 20	<b>りんくうタウン分室を開設</b>
	10 . 2 . 20	「海外旅券規則」外務省布達第1号制定（明治11年2月20日）以来120年を記念して、毎年2月20日を「旅券の日」と定める
	3 . 2	転送葉書による不正取得防止のため郵便葉書に「転送不可」の押印
	4 . 1	改正旅券法施行規則の施行【10.2.26改正】 <ul style="list-style-type: none"> <li>・ 一般旅券発給申請（10年用、5年用）の提出枚数が2枚から1枚となる</li> <li>・ 旅券発給申請書等に係る押印の一部廃止</li> </ul>
	11 . 2	居所申請の制度化
	12 . 3 . 31	<b>大阪府旅券法関係事務手数料条例の制定</b>
	4 . 1	改正旅券法の施行【11.7.16改正】 <ul style="list-style-type: none"> <li>・ 旅券事務が機関委任事務から法定受託事務に移行される （「地方分権の推進を図るための関係法律の整備等に関する法律」による改正）</li> </ul> 大阪府旅券法関係事務手数料条例の施行 旅券面氏名の標記が現行のヘボン式ローマ字表記に加えて、OHによる長音表記も可能となる
	13 . 4 . 1	新査証欄増補紙の導入（頁数 24→40頁）
	9 . 11	米国同時多発テロ事件
	15 . 3 . 1	りんくうタウン分室の窓口開設時間を延長（10:00～18:30→9:15～18:30）
	3 . 12	WHOがSARS（重症急性呼吸器症候群）流行で世界に警告
3 . 20	イラク戦争	
4 . 1	住民基本台帳ネットワークシステム使用開始（原則、住民票不要になる）	
8 . 25	改正旅券法施行規則の施行【15.7.24改正】 <ul style="list-style-type: none"> <li>・ 写真つきの住民基本台帳カードが本人確認書類として利用可能となる</li> </ul>	
16 . 6 . 6	本所において日曜交付の窓口開設（9:15～17:00）	
17 . 6 . 1	阿倍野分室の交付窓口開設時間を延長（10:00～18:30→10:00～19:00）	
12 . 10	改正旅券法の施行【17.6.10改正】 <ul style="list-style-type: none"> <li>・ 罰則の強化</li> </ul>	
18 . 3 . 20	改正旅券法の施行【16.6.9改正】 <ul style="list-style-type: none"> <li>・ 旅券事務のうち都道府県が処理することとされるものを、市町村等へ再委託できるようになる</li> </ul> 改正旅券法の施行【17.6.10改正】 <ul style="list-style-type: none"> <li>・ IC旅券の導入</li> <li>・ 紛失旅券等に係る失効制度の導入及び再発給制度の廃止</li> <li>・ 旅券発給手数料の改定 10年有効旅券 16,000円（収入印紙 14,000円、府証紙 2,000円） 5年有効旅券 11,000円（収入印紙 9,000円、府証紙 2,000円） 5年有効旅券 6,000円（収入印紙 4,000円、府証紙 2,000円） ※12歳未満減額</li> </ul>	
19 . 6 . 1	改正旅券法施行規則の施行【19.5.25改正】 <ul style="list-style-type: none"> <li>・ 戸籍に記載のない者からの申請について、一定要件の下に発給が可能となる</li> </ul>	
20 . 9 . 16	<b>阿倍野分室を移転</b>	
21 . 3 . 1	改正旅券法施行規則の施行【21.2.23改正】 <ul style="list-style-type: none"> <li>・ 郵便葉書提出の廃止</li> </ul>	

平成	23 . 3 . 11	東日本大震災被害のため、旅券発給に対する緊急特例措置がとられる
	6 . 1	東日本大震災の被災者に係る一般旅券の発給の特例に関する法律（旅券特例法）の制定
	6 . 8	上記旅券特例法の施行 ・ 震災で有効旅券を失った被災者に対して、残存有効期間を限度とする震災特例旅券を国の手数料なしで発給
		上記特例法施行令の制定
		上記特例法施行規則の制定
		大阪府旅券法関係事務手数料条例の一部を改正する条例の制定 ・ 震災特例旅券を国と同様に府の手数料も徴収しないで発給
	24 . 3 . 28	<b>大阪府旅券法関係事務に係る事務処理の特例に関する条例の制定</b>
	3 . 29	大阪府旅券法関係事務に係る事務処理の特例に関する条例施行規則の制定
	24 . 10 . 1	旅券発給業務の権限移譲 ・ 堺市、高槻市、東大阪市の3市が窓口開設
	25 . 1 . 7	旅券発給業務の権限移譲 ・ 枚方市、富田林市、寝屋川市、河内長野市、大阪狭山市の5市が窓口開設
5 . 1	旅券発給業務の権限移譲 ・ 箕面市が窓口開設	
6 . 3	旅券発給業務の権限移譲 ・ 豊中市、池田市、茨木市の3市が窓口開設	
7 . 1	旅券発給業務の権限移譲 ・ 松原市が窓口開設	
10 . 1	旅券発給業務の権限移譲 ・ 守口市、羽曳野市の2市が窓口開設	
26 . 1 . 6	旅券発給業務の権限移譲 ・ 摂津市が窓口開設	
3 . 20	改正旅券法の施行【25.6.28改正】 ・ 記載事項変更制度（収入印紙4,000円、府証紙2,000円）の導入及び訂正制度の廃止	
7 . 1	旅券発給業務の権限移譲 門真市が窓口開設	
9 . 30	<b>阿倍野分室を廃止（10.1に本所と統合）</b>	
10 . 1	旅券発給業務の権限移譲 ・ 八尾市、大東市、和泉市、柏原市、藤井寺市、四條畷市、交野市の7市が窓口開設 ・ 太子町、河南町、千早赤阪村の2町1村が富田林市へ事務委託	
27 . 1 . 5	旅券発給業務の権限移譲 ・ 島本町が高槻市へ事務委託	
10 . 1	旅券発給業務の権限移譲 ・ 泉大津市、高石市、忠岡町の2市1町が窓口開設	
29 . 7 . 1	旅券発給業務の権限移譲 ・ 豊能町が池田市へ事務委託	
10 . 1	旅券発給業務の権限移譲 ・ 泉南市、阪南市、岬町の2市1町が窓口開設	
30 . 9 . 28	<b>りんくうタウン分室を廃止（10.1に本所と統合）</b>	
10 . 1	「パスポートダウンロード申請書」の日本国内での受付開始 大阪府証紙廃止に伴い手数料納付方法の変更 旅券発給業務の権限移譲 ・ 岸和田市、貝塚市、泉佐野市、能勢町、熊取町、田尻町の3市3町が窓口開設	
11 . 1	旅券発給業務の権限移譲 ・ 吹田市が窓口開設	
31 . 3 . 31	大阪府証紙での手数料納付受付を終了	
令和	2 . 2 . 4	2020年旅券の導入
	4 . 7	新型コロナウイルス感染症緊急事態宣言の発出
	5 . 25	新型コロナウイルス感染症緊急事態解除宣言の発出
	12 . 28	改正旅券法施行規則の施行【2.12.28改正】 ・ 一般旅券発給申請書等の様式改訂（一部署名欄廃止）