

大阪府における  
パスポート（旅券）の取扱状況

（平成31年1月～令和元年12月）

令和2年5月

大阪府パスポートセンター

# 目 次

|                                   |    |
|-----------------------------------|----|
| <b>1. 旅券の概要</b>                   |    |
| 〈1〉 旅券の意義                         | 1  |
| 〈2〉 旅券の種類                         | 1  |
| 〈3〉 旅券の効力                         | 1  |
| (利用上の注意)                          | 1  |
| <b>2. 旅券の取扱状況</b>                 | 2  |
| <b>3. 発行状況</b>                    |    |
| 〈1〉 発行件数の推移                       | 3  |
| (グラフ) 発行件数の推移                     | 3  |
| 〈2〉 月別発行件数の前年比較                   | 4  |
| (グラフ) 月別発行件数の前年比較                 | 4  |
| 〈3〉 月別・年齢別・男女別 発行件数               | 5  |
| (グラフ-1) 年齢別・男女別 発行件数              | 6  |
| (グラフ-2) 年齢別 構成比                   | 6  |
| 〈4〉 年齢別・男女別発行件数の推移                | 7  |
| 〈5〉 月別・種類別・作成事務所別 発行件数            | 8  |
| 〈6〉 都道府県別発行件数                     | 9  |
| <b>4. 申請・交付状況</b>                 |    |
| 〈1〉 種類別申請件数の推移                    | 10 |
| 〈2〉 窓口別申請件数の推移                    | 11 |
| (グラフ) 窓口別申請件数の推移                  | 12 |
| 〈3〉 月別申請件数の前年比較                   | 13 |
| 〈4〉 月別・窓口別 申請・交付件数 (申請件数のみ種類別)    | 14 |
| 〈5〉 申請・交付件数の推移                    | 16 |
| 〈6〉 曜日別申請・交付件数 (府窓口取扱い分)          | 16 |
| 〈7〉 曜日別 (1日あたり) 申請・交付件数 (府窓口取扱い分) | 16 |
| <b>5. 日本人出国者数と外国人入国者数の推移 (参考)</b> | 17 |
| <b>6. 旅券関係年表</b>                  | 18 |

# 1. 旅券の概要

## 〈1〉旅券の意義

旅券は、日本国政府が外国政府に対して、その所持人が日本国民であることを証明し、併せてその人が安全に渡航できるよう必要な保護と扶助を要請する**公文書**です。

諸外国の政府は、旅券によって、その所持人の国籍をはじめ身元を確認し、自国内への入国・滞在等を認め、また、必要な場合には保護や扶助を与えることになっています。

**旅券は海外渡航者にとって欠くことのできない非常に重要な文書**です。

## 〈2〉旅券の種類

旅券には、「**一般旅券**」と「**公用旅券**」の2種類があり、一般旅券には5年旅券と10年旅券があります。公用旅券は、国の用務のため外国に渡航する方及びその同伴者に対して発給され、一般旅券はその他の方に対して発給されます。

公用旅券は国（外務省）が直接取り扱っており、都道府県においては、一般旅券を取り扱っています。この資料では、**大阪府における一般旅券の取扱状況**を中心に記載しています。

## 〈3〉旅券の効力

一般旅券は、特別の記載がない限り、すべての国（地域）に、その有効期間中であれば何回でも往復渡航できるようになっており、旅券発行の日から5年間または10年間有効です。

### （利用上の注意）

※表中の

「申請件数」とは新規、記載事項変更、渡航先追加、増補などすべての申請を含んだ数値です。

「発行件数」とは申請件数のうち、新しく旅券を作成した件数（渡航先追加、増補を除く数値）です。

なお、「発行件数」は作成事務所ごとに集計しています（市町村受付分は本所にて作成）。

「交付件数」とは申請された旅券（渡航先追加、増補を含む）が本人に交付された件数です。

※表中の

「本所」は「大阪府パスポートセンター」を、

「阿倍野」は「旧大阪府パスポートセンター阿倍野分室」を、

「りんくう」は「旧大阪府パスポートセンターりんくうタウン分室」を、

「市町村」は旅券事務を権限移譲した42市町村を指しています。

※旧阿倍野分室は平成26年10月1日に本所と統合したため、申請件数は平成26年9月30日受付分までの件数となります（阿倍野分室受付分の旅券は、平成26年10月以降、本所にて交付）。

※旧りんくうタウン分室は平成30年10月1日に本所と統合したため、申請件数は平成30年9月28日受付分までの件数となります（りんくうタウン分室受付分の旅券は、平成30年10月以降、本所にて交付）。

※係数の小数第一位未満は、四捨五入を原則としたので、総数と内訳の合計が一致しないことがあります。

## 2. 旅券の取扱状況

### ○ 年間発行件数

大阪府における平成31年1月から令和元年12月の一般旅券発行件数は、374,008件で、対前年比は106.8%となり、23,890件増加しました。

また、全国の実発行件数も4,365,290件で、対前年比は104.4%となり同様の傾向にあります。

### ○ 月別発行件数

月別の発行件数では、3月が37,343件で最も多く、次いで1月（36,954件）、7月（36,559件）の順になり、最少月は9月の24,884件となっています。

### ○ 年齢別発行件数

旅券の発行件数を申請者の年齢別に見ると、20歳代が78,602件（構成比21.0%）と最も多く、次に12歳以上20歳未満の56,921件（15.2%）、以下、40歳代の55,193件（14.8%）、30歳代の49,926件（13.3%）と続いています。また、30歳未満の旅券の取得割合は45.2%で全体の半数近くを占めています。

### ○ 男女別発行件数

男女別では、男性が166,604件で構成比44.5%、女性が207,404件で全体の55.5%となり、平成5年から、女性が男性を上回る状態が続いており、すべての年代で女性の取得が男性を上回っています。

### ○ 種類別発行件数

旅券の発行を種類別に見ると、5年旅券（新規）は143,407件で全体の38.3%、10年旅券（新規）は221,889件で全体の59.3%となっています。

### ○ 都道府県別発行件数

都道府県別に発行件数を見ると、大阪府は374,008件で全国に占める割合は8.6%となっています。東京都の764,687件、神奈川県415,424件に次いで第3位となっており、人口千人あたりの順位で見ても第3位となっています。

### ○ 窓口別申請件数・曜日別申請交付件数

大阪府の申請件数を窓口別に見ると、大阪府パスポートセンターが165,371件（構成比44.1%）、旅券事務を移譲している市町村の窓口が209,546件（55.9%）となっています。

大阪府パスポートセンターの曜日別申請・交付件数を見ると、1日あたりの申請件数は金曜日が最も多く、交付件数は日曜日が最も多くなっています。

### ○ 出入国の状況

法務省出入国在留管理庁 報道発表資料「令和元年における外国人入国者数及び日本人出国者数等について」によると、平成31年1月から令和元年12月における大阪府からの出国者数は1,703,734人（全国構成比8.5%）となっています。

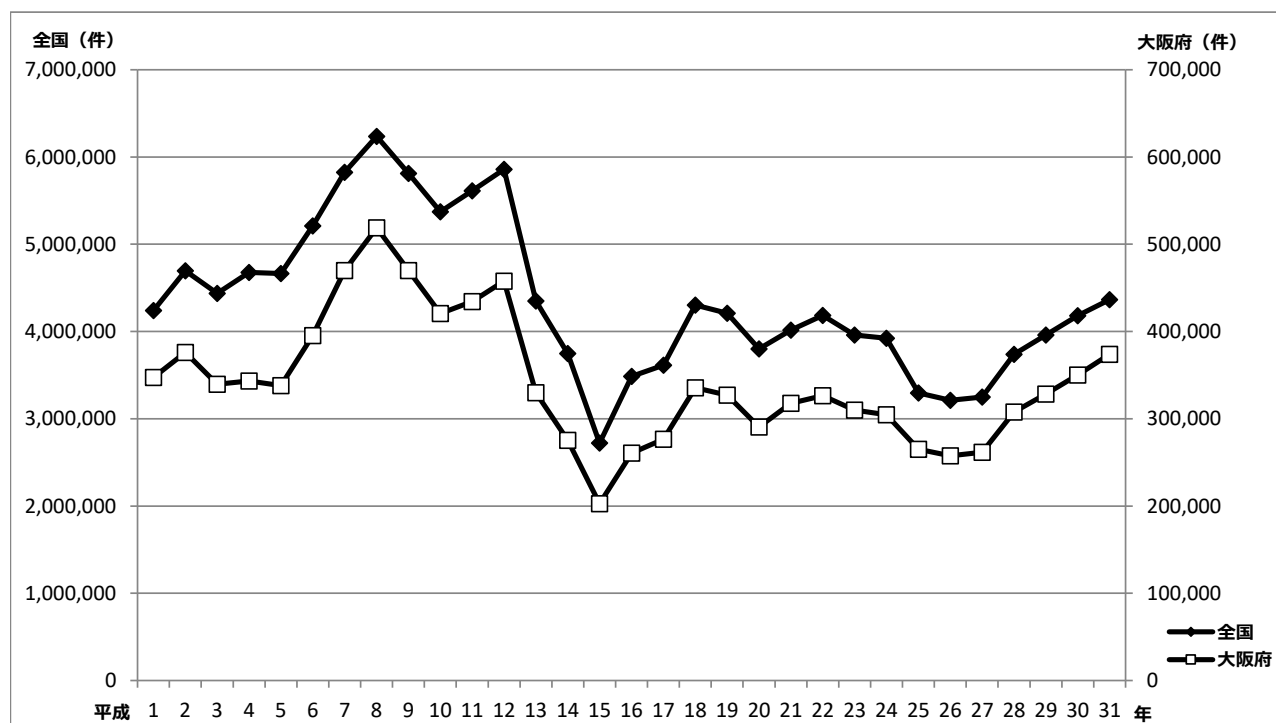
また、関西国際空港からの出国者数は3,974,123人（19.8%）、入国した外国人数は8,378,039人（26.9%）となっています。

### 3. 発行状況

#### 〈1〉発行件数の推移

| 区分<br>平成 年           | 全国               |               | 大阪府            |               | 全国構成比       |
|----------------------|------------------|---------------|----------------|---------------|-------------|
|                      | 件                | 対前年比          | 件              | 対前年比          |             |
| 1                    | 4,241,783        | 108.2%        | 347,291        | 109.0%        | 8.2%        |
| 2                    | 4,697,047        | 110.7%        | 376,003        | 108.3%        | 8.0%        |
| 3                    | 4,437,964        | 94.5%         | 339,539        | 90.3%         | 7.7%        |
| 4                    | 4,677,020        | 105.4%        | 343,243        | 101.1%        | 7.3%        |
| 5                    | 4,663,372        | 99.7%         | 337,864        | 98.4%         | 7.2%        |
| 6                    | 5,210,727        | 111.7%        | 395,511        | 117.1%        | 7.6%        |
| 7                    | 5,825,404        | 111.8%        | 469,942        | 118.8%        | 8.1%        |
| 8                    | 6,236,438        | 107.1%        | 518,876        | 110.4%        | 8.3%        |
| 9                    | 5,811,526        | 93.2%         | 470,054        | 90.6%         | 8.1%        |
| 10                   | 5,372,272        | 92.4%         | 420,584        | 89.5%         | 7.8%        |
| 11                   | 5,611,979        | 104.5%        | 434,239        | 103.2%        | 7.7%        |
| 12                   | 5,857,835        | 104.4%        | 457,847        | 105.4%        | 7.8%        |
| 13                   | 4,348,881        | 74.2%         | 329,991        | 72.1%         | 7.6%        |
| 14                   | 3,749,166        | 86.2%         | 275,258        | 83.4%         | 7.3%        |
| 15                   | 2,721,029        | 72.6%         | 202,687        | 73.6%         | 7.4%        |
| 16                   | 3,485,325        | 128.1%        | 260,785        | 128.7%        | 7.5%        |
| 17                   | 3,612,473        | 103.6%        | 276,626        | 106.1%        | 7.7%        |
| 18                   | 4,302,191        | 119.1%        | 335,377        | 121.2%        | 7.8%        |
| 19                   | 4,209,097        | 97.8%         | 327,085        | 97.5%         | 7.8%        |
| 20                   | 3,801,385        | 90.3%         | 290,609        | 88.8%         | 7.6%        |
| 21                   | 4,015,470        | 105.6%        | 317,728        | 109.3%        | 7.9%        |
| 22                   | 4,185,080        | 104.2%        | 326,542        | 102.8%        | 7.8%        |
| 23                   | 3,961,382        | 94.7%         | 309,902        | 94.9%         | 7.8%        |
| 24                   | 3,924,008        | 99.1%         | 304,696        | 98.3%         | 7.8%        |
| 25                   | 3,296,805        | 84.0%         | 264,923        | 86.9%         | 8.0%        |
| 26                   | 3,210,844        | 97.4%         | 257,676        | 97.3%         | 8.0%        |
| 27                   | 3,249,593        | 101.2%        | 261,517        | 101.5%        | 8.0%        |
| 28                   | 3,738,380        | 115.0%        | 307,724        | 117.7%        | 8.2%        |
| 29                   | 3,959,468        | 105.9%        | 328,328        | 106.7%        | 8.3%        |
| 30                   | 4,182,207        | 105.6%        | 350,118        | 106.6%        | 8.4%        |
| <b>31<br/>(令和元年)</b> | <b>4,365,290</b> | <b>104.4%</b> | <b>374,008</b> | <b>106.8%</b> | <b>8.6%</b> |

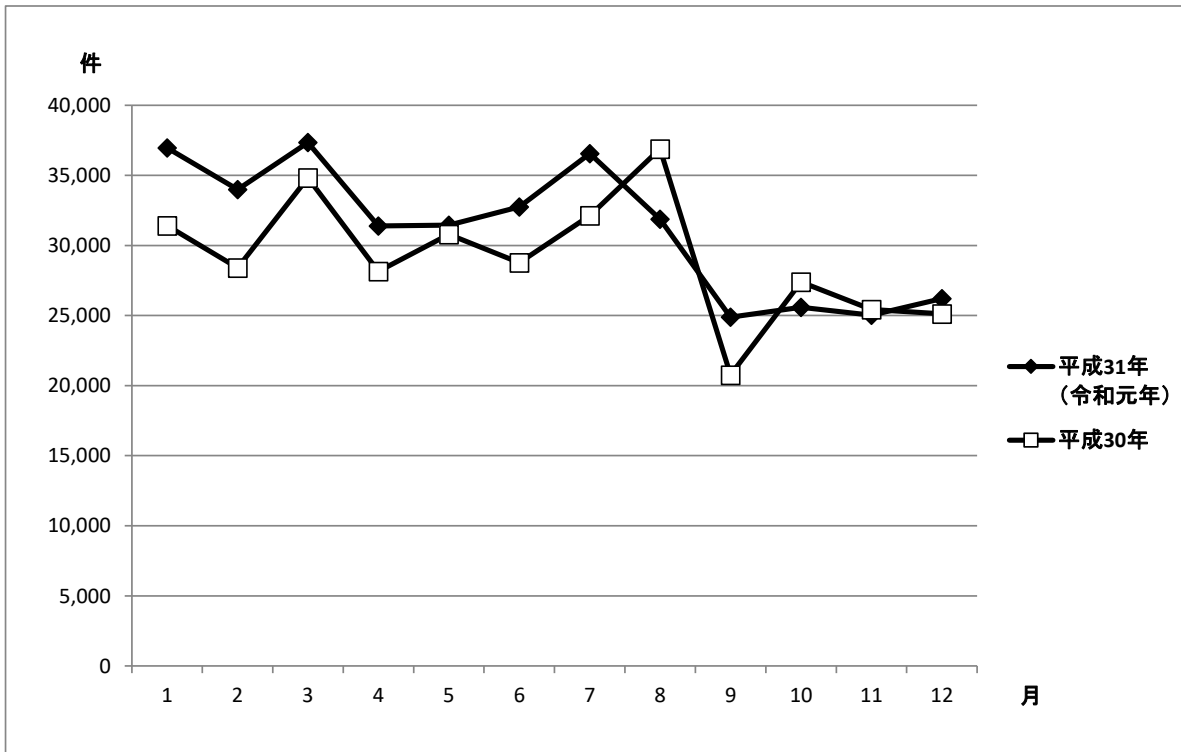
#### 〈1〉グラフ 発行件数の推移



〈2〉 月別発行件数の前年比較

| 年<br>月 | 平成30年   |         | 平成31年（令和元年） |         |
|--------|---------|---------|-------------|---------|
|        | 件数      | 累計      | 件数          | 累計      |
| 1      | 31,408  | 31,408  | 36,954      | 36,954  |
| 2      | 28,407  | 59,815  | 33,994      | 70,948  |
| 3      | 34,834  | 94,649  | 37,343      | 108,291 |
| 4      | 28,149  | 122,798 | 31,399      | 139,690 |
| 5      | 30,794  | 153,592 | 31,445      | 171,135 |
| 6      | 28,773  | 182,365 | 32,748      | 203,883 |
| 7      | 32,138  | 214,503 | 36,559      | 240,442 |
| 8      | 36,890  | 251,393 | 31,876      | 272,318 |
| 9      | 20,763  | 272,156 | 24,884      | 297,202 |
| 10     | 27,398  | 299,554 | 25,582      | 322,784 |
| 11     | 25,440  | 324,994 | 25,018      | 347,802 |
| 12     | 25,124  | 350,118 | 26,206      | 374,008 |
| 合計     | 350,118 |         | 374,008     |         |

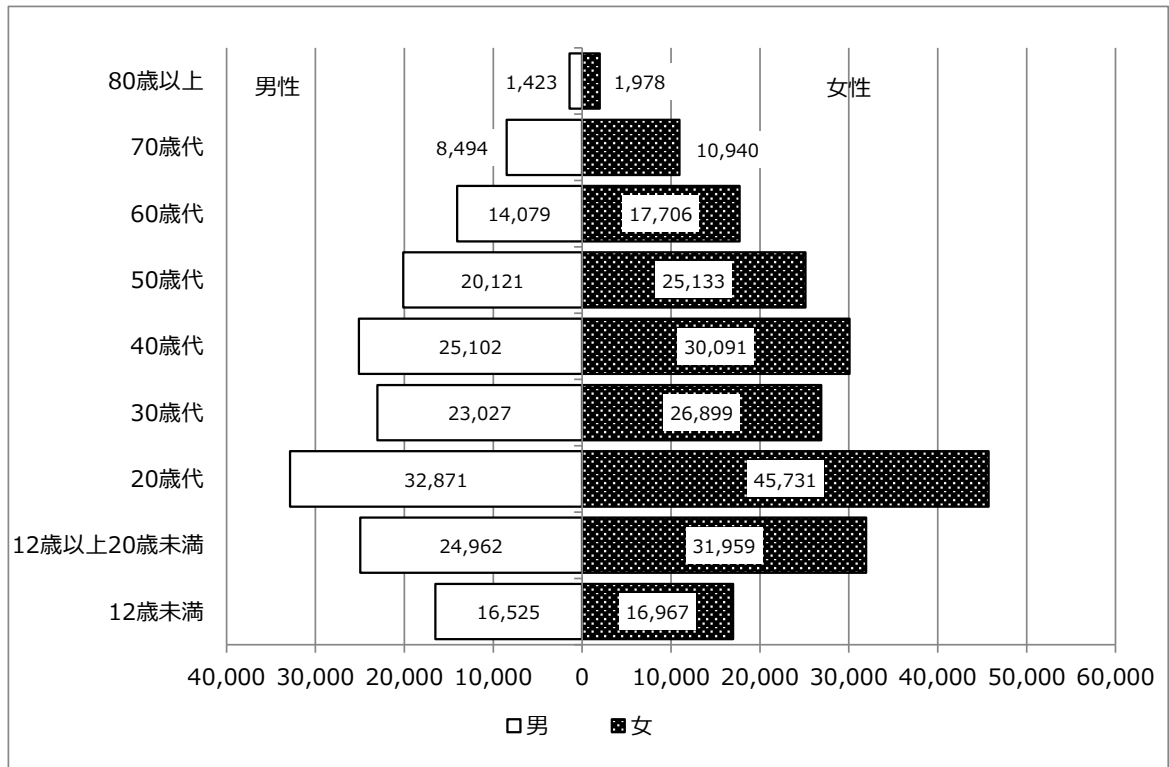
〈2〉 グラフ 月別発行件数の前年比較



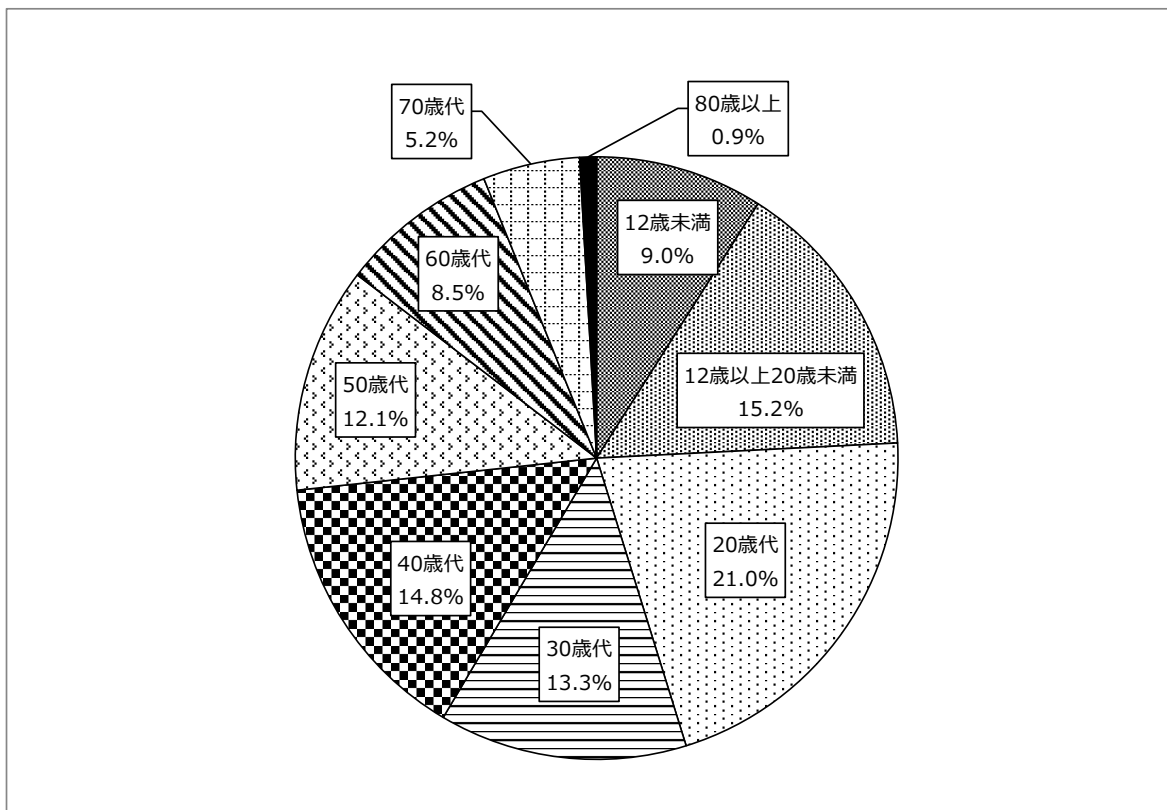
〈3〉月別・年齢別・男女別 発行件数

| 年齢<br>月・性別 |   | 12歳未満  | 12歳以上<br>20歳未満 | 20歳代   | 30歳代   | 40歳代   | 50歳代   | 60歳代   | 70歳代   | 80歳以上 | 計       | 男女比率  | 総計      |
|------------|---|--------|----------------|--------|--------|--------|--------|--------|--------|-------|---------|-------|---------|
| 1月         | 男 | 1,570  | 2,148          | 3,839  | 2,049  | 2,248  | 1,891  | 1,361  | 865    | 139   | 16,110  | 43.6% | 36,954  |
|            | 女 | 1,601  | 3,433          | 5,119  | 2,441  | 2,962  | 2,327  | 1,758  | 1,053  | 150   | 20,844  | 56.4% |         |
| 2月         | 男 | 1,505  | 2,017          | 3,292  | 1,915  | 2,125  | 1,711  | 1,355  | 823    | 137   | 14,880  | 43.8% | 33,994  |
|            | 女 | 1,527  | 3,025          | 4,270  | 2,249  | 2,790  | 2,292  | 1,725  | 1,052  | 184   | 19,114  | 56.2% |         |
| 3月         | 男 | 1,551  | 4,525          | 2,444  | 1,955  | 2,234  | 1,729  | 1,286  | 785    | 157   | 16,666  | 44.6% | 37,343  |
|            | 女 | 1,615  | 5,524          | 3,441  | 2,283  | 2,721  | 2,240  | 1,693  | 979    | 181   | 20,677  | 55.4% |         |
| 4月         | 男 | 1,417  | 2,191          | 2,290  | 2,000  | 2,255  | 1,720  | 1,323  | 700    | 111   | 14,007  | 44.6% | 31,399  |
|            | 女 | 1,543  | 2,745          | 3,272  | 2,458  | 2,593  | 2,124  | 1,580  | 902    | 175   | 17,392  | 55.4% |         |
| 5月         | 男 | 1,477  | 1,825          | 2,249  | 2,016  | 2,271  | 1,659  | 1,221  | 755    | 124   | 13,597  | 43.2% | 31,445  |
|            | 女 | 1,584  | 2,762          | 3,502  | 2,447  | 2,789  | 2,156  | 1,492  | 952    | 164   | 17,848  | 56.8% |         |
| 6月         | 男 | 1,717  | 1,857          | 2,412  | 1,972  | 2,150  | 1,703  | 1,156  | 715    | 133   | 13,815  | 42.2% | 32,748  |
|            | 女 | 1,760  | 2,830          | 3,846  | 2,472  | 3,062  | 2,261  | 1,568  | 943    | 191   | 18,933  | 57.8% |         |
| 7月         | 男 | 1,722  | 2,965          | 3,227  | 2,136  | 2,340  | 1,927  | 1,234  | 677    | 128   | 16,356  | 44.7% | 36,559  |
|            | 女 | 1,765  | 3,151          | 4,601  | 2,654  | 2,969  | 2,415  | 1,518  | 949    | 181   | 20,203  | 55.3% |         |
| 8月         | 男 | 1,150  | 3,006          | 3,133  | 2,114  | 2,172  | 1,819  | 1,104  | 589    | 101   | 15,188  | 47.6% | 31,876  |
|            | 女 | 1,196  | 2,356          | 4,039  | 2,376  | 2,345  | 2,155  | 1,309  | 771    | 141   | 16,688  | 52.4% |         |
| 9月         | 男 | 1,065  | 806            | 2,345  | 1,802  | 1,831  | 1,569  | 1,087  | 708    | 107   | 11,320  | 45.5% | 24,884  |
|            | 女 | 1,060  | 1,017          | 3,292  | 2,023  | 1,883  | 1,866  | 1,390  | 872    | 161   | 13,564  | 54.5% |         |
| 10月        | 男 | 1,134  | 913            | 2,472  | 1,801  | 1,921  | 1,538  | 1,089  | 653    | 104   | 11,625  | 45.4% | 25,582  |
|            | 女 | 1,083  | 1,340          | 3,332  | 1,928  | 2,060  | 1,830  | 1,316  | 904    | 164   | 13,957  | 54.6% |         |
| 11月        | 男 | 1,149  | 1,178          | 2,460  | 1,612  | 1,781  | 1,475  | 960    | 631    | 96    | 11,342  | 45.3% | 25,018  |
|            | 女 | 1,158  | 1,555          | 3,281  | 1,743  | 2,011  | 1,800  | 1,203  | 781    | 144   | 13,676  | 54.7% |         |
| 12月        | 男 | 1,068  | 1,531          | 2,708  | 1,655  | 1,774  | 1,380  | 903    | 593    | 86    | 11,698  | 44.6% | 26,206  |
|            | 女 | 1,075  | 2,221          | 3,736  | 1,825  | 1,906  | 1,667  | 1,154  | 782    | 142   | 14,508  | 55.4% |         |
| 計          | 男 | 16,525 | 24,962         | 32,871 | 23,027 | 25,102 | 20,121 | 14,079 | 8,494  | 1,423 | 166,604 | 44.5% | 374,008 |
|            | 女 | 16,967 | 31,959         | 45,731 | 26,899 | 30,091 | 25,133 | 17,706 | 10,940 | 1,978 | 207,404 | 55.5% |         |
| 合計         |   | 33,492 | 56,921         | 78,602 | 49,926 | 55,193 | 45,254 | 31,785 | 19,434 | 3,401 | 374,008 |       |         |
| 年齢別構成比     |   | 9.0%   | 15.2%          | 21.0%  | 13.3%  | 14.8%  | 12.1%  | 8.5%   | 5.2%   | 0.9%  | 100.0%  |       |         |

〈3〉 グラフ-1 年齢別・男女別 発行件数



〈3〉 グラフ-2 年齢別 構成比





〈4〉 年齢別・男女別発行件数の推移

| 年<br>年齢<br>・男女 | 平成27年   |        | 平成28年   |        | 平成29年   |        | 平成30年   |        | 平成31年<br>(令和元年) |        |
|----------------|---------|--------|---------|--------|---------|--------|---------|--------|-----------------|--------|
|                | 件数      | 構成比    | 件数      | 構成比    | 件数      | 構成比    | 件数      | 構成比    | 件数              | 構成比    |
| 12歳未満          | 22,288  | 8.5%   | 24,354  | 7.9%   | 26,139  | 8.0%   | 28,414  | 8.1%   | 33,492          | 9.0%   |
| 男              | 11,289  | 50.7%  | 12,362  | 50.8%  | 13,092  | 50.1%  | 14,137  | 49.8%  | 16,525          | 49.3%  |
| 女              | 10,999  | 49.3%  | 11,992  | 49.2%  | 13,047  | 49.9%  | 14,277  | 50.2%  | 16,967          | 50.7%  |
| 12歳以上20歳未満     | 43,078  | 16.5%  | 48,720  | 15.8%  | 52,669  | 16.0%  | 56,531  | 16.1%  | 56,921          | 15.2%  |
| 男              | 19,735  | 45.8%  | 21,418  | 44.0%  | 23,331  | 44.3%  | 24,584  | 43.5%  | 24,962          | 43.9%  |
| 女              | 23,343  | 54.2%  | 27,302  | 56.0%  | 29,338  | 55.7%  | 31,947  | 56.5%  | 31,959          | 56.1%  |
| 20歳代           | 58,190  | 22.3%  | 65,866  | 21.4%  | 69,220  | 21.1%  | 75,581  | 21.6%  | 78,602          | 21.0%  |
| 男              | 25,133  | 43.2%  | 27,608  | 41.9%  | 29,173  | 42.1%  | 31,277  | 41.4%  | 32,871          | 41.8%  |
| 女              | 33,057  | 56.8%  | 38,258  | 58.1%  | 40,047  | 57.9%  | 44,304  | 58.6%  | 45,731          | 58.2%  |
| 30歳代           | 43,449  | 16.6%  | 45,173  | 14.7%  | 46,274  | 14.1%  | 47,567  | 13.6%  | 49,926          | 13.3%  |
| 男              | 20,802  | 47.9%  | 21,501  | 47.6%  | 22,299  | 48.2%  | 22,354  | 47.0%  | 23,027          | 46.1%  |
| 女              | 22,647  | 52.1%  | 23,672  | 52.4%  | 23,975  | 51.8%  | 25,213  | 53.0%  | 26,899          | 53.9%  |
| 40歳代           | 35,271  | 13.5%  | 44,588  | 14.5%  | 48,539  | 14.8%  | 51,599  | 14.7%  | 55,193          | 14.8%  |
| 男              | 17,577  | 49.8%  | 21,956  | 49.2%  | 24,098  | 49.6%  | 24,165  | 46.8%  | 25,102          | 45.5%  |
| 女              | 17,694  | 50.2%  | 22,632  | 50.8%  | 24,441  | 50.4%  | 27,434  | 53.2%  | 30,091          | 54.5%  |
| 50歳代           | 26,143  | 10.0%  | 33,702  | 11.0%  | 37,045  | 11.3%  | 40,599  | 11.6%  | 45,254          | 12.1%  |
| 男              | 12,415  | 47.5%  | 15,816  | 46.9%  | 17,586  | 47.5%  | 18,539  | 45.7%  | 20,121          | 44.5%  |
| 女              | 13,728  | 52.5%  | 17,886  | 53.1%  | 19,459  | 52.5%  | 22,060  | 54.3%  | 25,133          | 55.5%  |
| 60歳代           | 21,730  | 8.3%   | 29,533  | 9.6%   | 30,501  | 9.3%   | 29,875  | 8.5%   | 31,785          | 8.5%   |
| 男              | 10,302  | 47.4%  | 13,846  | 46.9%  | 14,224  | 46.6%  | 13,561  | 45.4%  | 14,079          | 44.3%  |
| 女              | 11,428  | 52.6%  | 15,687  | 53.1%  | 16,277  | 53.4%  | 16,314  | 54.6%  | 17,706          | 55.7%  |
| 70歳代           | 9,607   | 3.7%   | 13,302  | 4.3%   | 15,123  | 4.6%   | 16,785  | 4.8%   | 19,434          | 5.2%   |
| 男              | 4,569   | 47.6%  | 6,081   | 45.7%  | 6,914   | 45.7%  | 7,525   | 44.8%  | 8,494           | 43.7%  |
| 女              | 5,038   | 52.4%  | 7,221   | 54.3%  | 8,209   | 54.3%  | 9,260   | 55.2%  | 10,940          | 56.3%  |
| 80歳以上          | 1,761   | 0.7%   | 2,486   | 0.8%   | 2,818   | 0.9%   | 3,167   | 0.9%   | 3,401           | 0.9%   |
| 男              | 731     | 41.5%  | 1,073   | 43.2%  | 1,234   | 43.8%  | 1,378   | 43.5%  | 1,423           | 41.8%  |
| 女              | 1,030   | 58.5%  | 1,413   | 56.8%  | 1,584   | 56.2%  | 1,789   | 56.5%  | 1,978           | 58.2%  |
| 合計             | 261,517 | 100.0% | 307,724 | 100.0% | 328,328 | 100.0% | 350,118 | 100.0% | 374,008         | 100.0% |
| 男              | 122,553 | 46.9%  | 141,661 | 46.0%  | 151,951 | 46.3%  | 157,520 | 45.0%  | 166,604         | 44.5%  |
| 女              | 138,964 | 53.1%  | 166,063 | 54.0%  | 176,377 | 53.7%  | 192,598 | 55.0%  | 207,404         | 55.5%  |

〈5〉 月別・種類別・作成事務所別 発行件数

| 事務所・月  | 種類  | 5年新規    | 10年新規   | 限定旅券 | 記載事項変更 |       | 合計      |
|--------|-----|---------|---------|------|--------|-------|---------|
|        |     |         |         |      | 5年     | 10年   |         |
| 本<br>所 | 1月  | 14,230  | 22,015  | 6    | 46     | 657   | 36,954  |
|        | 2月  | 13,200  | 20,142  | 10   | 50     | 592   | 33,994  |
|        | 3月  | 17,396  | 19,249  | 6    | 57     | 635   | 37,343  |
|        | 4月  | 12,202  | 18,446  | 11   | 60     | 680   | 31,399  |
|        | 5月  | 11,951  | 18,732  | 8    | 68     | 686   | 31,445  |
|        | 6月  | 12,789  | 19,168  | 5    | 70     | 716   | 32,748  |
|        | 7月  | 14,518  | 21,215  | 5    | 72     | 749   | 36,559  |
|        | 8月  | 12,129  | 18,962  | 7    | 69     | 709   | 31,876  |
|        | 9月  | 7,976   | 16,219  | 4    | 58     | 627   | 24,884  |
|        | 10月 | 8,411   | 16,493  | 10   | 58     | 610   | 25,582  |
|        | 11月 | 8,728   | 15,654  | 6    | 51     | 579   | 25,018  |
|        | 12月 | 9,877   | 15,594  | 6    | 64     | 665   | 26,206  |
| 合計     |     | 143,407 | 221,889 | 84   | 723    | 7,905 | 374,008 |
| 構成比    |     | 38.3%   | 59.3%   | 0.0% | 0.2%   | 2.1%  | 100.0%  |

〈6〉 都道府県別発行件数

| 順位 | 都道府県 | 平成31年（令和元年）  |         | 人口          | 人口千人<br>当たりの件数 | 人口千人<br>当たりの順位 |
|----|------|--------------|---------|-------------|----------------|----------------|
|    |      | 一般旅券<br>発行件数 | 対前年比    |             |                |                |
| 1  | 東京   | 764,687      | 103.87% | 13,740,732  | 55.7           | 1              |
| 2  | 神奈川  | 415,424      | 103.36% | 9,189,521   | 45.2           | 2              |
| 3  | 大阪   | 374,008      | 106.82% | 8,848,998   | 42.3           | 3              |
| 4  | 愛知   | 295,374      | 105.40% | 7,565,309   | 39.0           | 5              |
| 5  | 埼玉   | 256,980      | 103.72% | 7,377,288   | 34.8           | 12             |
| 6  | 千葉   | 242,396      | 103.35% | 6,311,190   | 38.4           | 7              |
| 7  | 兵庫   | 216,532      | 105.69% | 5,570,618   | 38.9           | 6              |
| 8  | 福岡   | 188,855      | 104.94% | 5,131,305   | 36.8           | 10             |
| 9  | 北海道  | 119,613      | 107.00% | 5,304,413   | 22.6           | 32             |
| 10 | 静岡   | 110,853      | 103.51% | 3,726,537   | 29.8           | 15             |
| 11 | 京都   | 106,711      | 105.74% | 2,555,068   | 41.8           | 4              |
| 12 | 広島   | 80,492       | 105.64% | 2,838,632   | 28.4           | 17             |
| 13 | 茨城   | 78,271       | 101.14% | 2,936,184   | 26.7           | 19             |
| 14 | 岐阜   | 60,812       | 103.38% | 2,044,114   | 29.8           | 14             |
| 15 | 三重   | 53,945       | 103.52% | 1,824,637   | 29.6           | 16             |
| 16 | 滋賀   | 53,728       | 105.52% | 1,420,080   | 37.8           | 8              |
| 17 | 長野   | 52,797       | 102.92% | 2,101,891   | 25.1           | 26             |
| 18 | 宮城   | 52,670       | 102.71% | 2,303,098   | 22.9           | 31             |
| 19 | 沖縄   | 52,441       | 105.87% | 1,476,178   | 35.5           | 11             |
| 20 | 岡山   | 50,751       | 107.04% | 1,911,722   | 26.6           | 20             |
| 21 | 奈良   | 50,292       | 104.75% | 1,362,781   | 36.9           | 9              |
| 22 | 群馬   | 49,251       | 102.53% | 1,981,202   | 24.9           | 27             |
| 23 | 栃木   | 49,042       | 101.99% | 1,976,121   | 24.8           | 28             |
| 24 | 熊本   | 45,392       | 100.24% | 1,780,079   | 25.5           | 24             |
| 25 | 新潟   | 45,383       | 102.05% | 2,259,309   | 20.1           | 38             |
| 26 | 福島   | 34,314       | 99.61%  | 1,901,053   | 18.1           | 42             |
| 27 | 石川   | 34,248       | 106.08% | 1,145,948   | 29.9           | 13             |
| 28 | 山口   | 30,467       | 104.46% | 1,383,079   | 22.0           | 33             |
| 29 | 鹿児島  | 29,672       | 104.38% | 1,643,437   | 18.1           | 41             |
| 30 | 愛媛   | 29,647       | 112.07% | 1,381,761   | 21.5           | 36             |
| 31 | 長崎   | 29,577       | 101.54% | 1,365,391   | 21.7           | 35             |
| 32 | 富山   | 26,774       | 103.44% | 1,063,293   | 25.2           | 25             |
| 33 | 大分   | 26,651       | 104.63% | 1,160,218   | 23.0           | 30             |
| 34 | 和歌山  | 25,001       | 105.35% | 964,598     | 25.9           | 22             |
| 35 | 香川   | 24,378       | 104.08% | 987,336     | 24.7           | 29             |
| 36 | 山梨   | 22,763       | 103.36% | 832,769     | 27.4           | 18             |
| 37 | 佐賀   | 21,402       | 103.53% | 828,781     | 25.8           | 23             |
| 38 | 福井   | 20,830       | 101.18% | 786,503     | 26.5           | 21             |
| 39 | 宮崎   | 20,633       | 104.23% | 1,103,755   | 18.7           | 39             |
| 40 | 山形   | 19,616       | 102.88% | 1,095,383   | 17.9           | 43             |
| 41 | 岩手   | 19,305       | 109.07% | 1,250,142   | 15.4           | 45             |
| 42 | 青森   | 17,318       | 104.55% | 1,292,709   | 13.4           | 46             |
| 43 | 徳島   | 16,412       | 105.48% | 750,519     | 21.9           | 34             |
| 44 | 秋田   | 13,020       | 106.42% | 1,000,223   | 13.0           | 47             |
| 45 | 高知   | 12,980       | 103.72% | 717,480     | 18.1           | 40             |
| 46 | 鳥取   | 12,098       | 103.50% | 566,052     | 21.4           | 37             |
| 47 | 島根   | 11,484       | 103.28% | 686,126     | 16.7           | 44             |
| -- | 外務省  | 0            | --      | --          | --             | --             |
| -- | 計    | 4,365,290    | 104.38% | 127,443,563 | 34.3           | --             |

注) 人口は、「平成31年1月1日住民基本台帳人口」による。

## 4. 申請・交付状況

### 〈1〉 種類別申請件数の推移

| 申請区分   |           | 年       | 平成27年   | 平成28年   | 平成29年   | 平成30年   | 平成31年<br>(令和元年) |
|--------|-----------|---------|---------|---------|---------|---------|-----------------|
| 新      | 5年        |         | 84,044  | 95,675  | 101,645 | 107,739 | 109,782         |
|        | (構成比)     |         | 32.9%   | 31.8%   | 31.7%   | 31.4%   | 30.1%           |
|        | 震災特例      |         | 0       | 3       | 0       | 0       | 0               |
|        | (構成比)     |         | 0.0%    | 0.0%    | 0.0%    | 0.0%    | 0.0%            |
|        | 10年       |         | 148,610 | 180,259 | 192,381 | 206,769 | 221,751         |
|        | (構成比)     |         | 58.2%   | 60.0%   | 60.1%   | 60.3%   | 60.7%           |
|        | 子ども       |         | 22,342  | 24,365  | 26,065  | 28,549  | 33,430          |
|        | (構成比)     |         | 8.8%    | 8.1%    | 8.1%    | 8.3%    | 9.2%            |
| 規      | 限定        |         | 134     | 131     | 144     | 123     | 151             |
|        | (構成比)     |         | 0.1%    | 0.0%    | 0.0%    | 0.0%    | 0.0%            |
|        | 小計        |         | 255,130 | 300,433 | 320,235 | 343,180 | 365,114         |
|        | (構成比)     |         | 100.0%  | 100.0%  | 100.0%  | 100.0%  | 100.0%          |
|        | 記載事項変更5年  |         | 564     | 559     | 537     | 600     | 722             |
|        | (構成比)     |         | 6.0%    | 6.2%    | 5.7%    | 6.4%    | 7.4%            |
|        | 記載事項変更10年 |         | 6,894   | 6,811   | 7,254   | 7,425   | 7,911           |
|        | (構成比)     |         | 73.8%   | 75.1%   | 76.7%   | 79.0%   | 80.7%           |
| 渡航先追加  |           | 5       | 4       | 4       | 8       | 5       |                 |
| (構成比)  |           | 0.1%    | 0.0%    | 0.0%    | 0.1%    | 0.1%    |                 |
| 査証欄増補  |           | 1,883   | 1,694   | 1,658   | 1,366   | 1,165   |                 |
| (構成比)  |           | 20.1%   | 18.7%   | 17.5%   | 14.5%   | 11.9%   |                 |
| 小計     |           | 9,346   | 9,068   | 9,453   | 9,399   | 9,803   |                 |
| (構成比)  |           | 100.0%  | 100.0%  | 100.0%  | 100.0%  | 100.0%  |                 |
| 合計     |           | 264,476 | 309,501 | 329,688 | 352,579 | 374,917 |                 |
| (対前年比) |           | 101.2%  | 117.0%  | 106.5%  | 106.9%  | 106.3%  |                 |

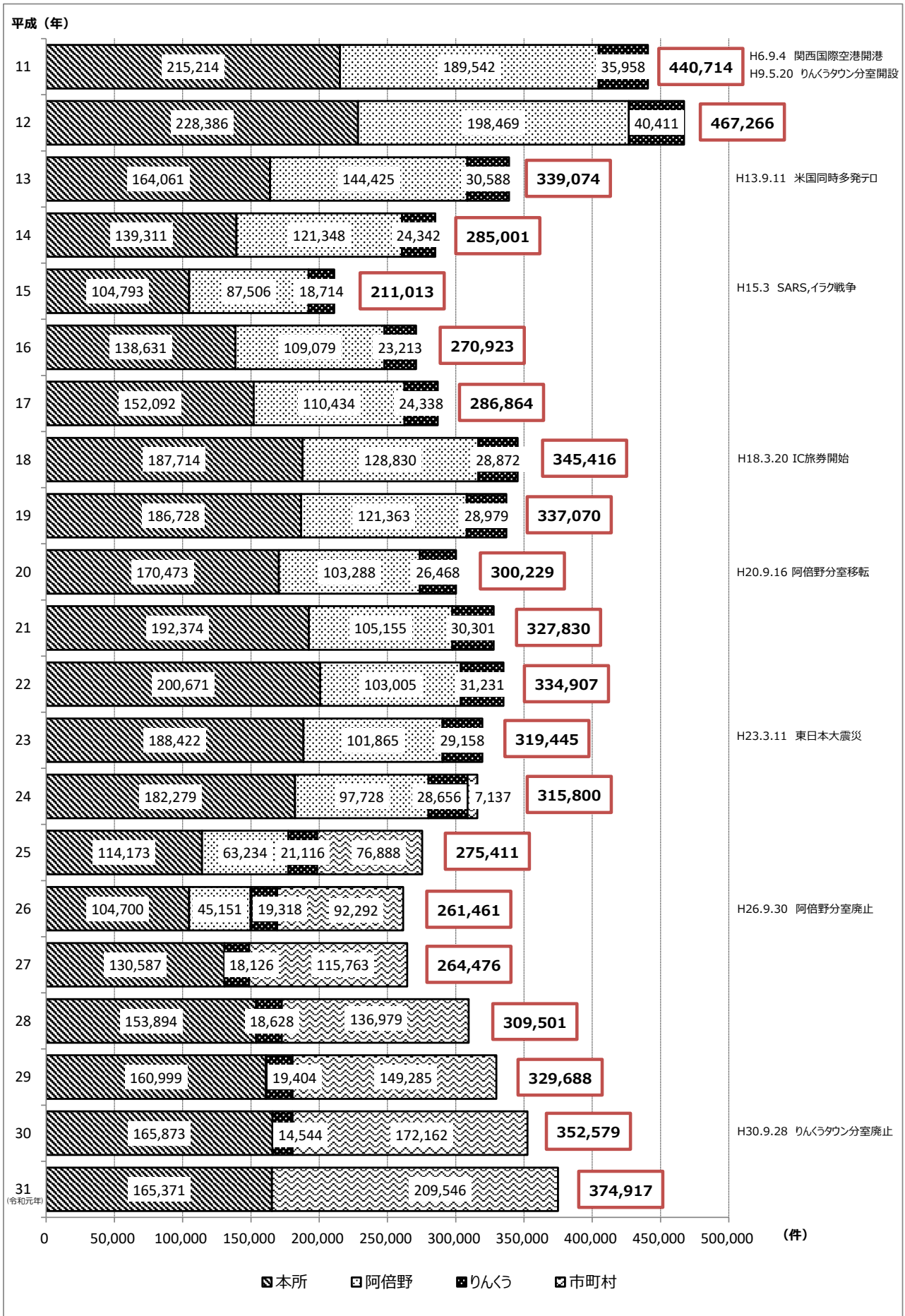
注) 子どもとは、5年旅券のうち、12歳未満の者が申請した件数を指す。

〈2〉 窓口別申請件数の推移

| 申請区分  | 年     | 平成27年   | 平成28年   | 平成29年   | 平成30年   | 平成31年<br>(令和元年) |
|-------|-------|---------|---------|---------|---------|-----------------|
| 本所    |       | 130,587 | 153,894 | 160,999 | 165,873 | 165,371         |
|       | (構成比) | 49.4%   | 49.7%   | 48.8%   | 47.0%   | 44.1%           |
| りんくう  |       | 18,126  | 18,628  | 19,404  | 14,544  | 0               |
|       | (構成比) | 6.9%    | 6.0%    | 5.9%    | 4.1%    | 0.0%            |
| 府計    |       | 148,713 | 172,522 | 180,403 | 180,417 | 165,371         |
|       | (構成比) | 56.2%   | 55.7%   | 54.7%   | 51.2%   | 44.1%           |
| 堺市    |       | 19,808  | 23,045  | 24,502  | 27,161  | 28,906          |
|       | (構成比) | 7.5%    | 7.4%    | 7.4%    | 7.7%    | 7.7%            |
| 高槻市   |       | 10,705  | 12,097  | 12,546  | 14,144  | 15,063          |
|       | (構成比) | 4.0%    | 3.9%    | 3.8%    | 4.0%    | 4.0%            |
| 東大阪市  |       | 7,770   | 9,145   | 10,116  | 10,796  | 11,334          |
|       | (構成比) | 2.9%    | 3.0%    | 3.1%    | 3.1%    | 3.0%            |
| 枚方市   |       | 10,597  | 12,255  | 13,401  | 14,352  | 14,987          |
|       | (構成比) | 4.0%    | 4.0%    | 4.1%    | 4.1%    | 4.0%            |
| 富田林市  |       | 3,366   | 4,012   | 4,404   | 4,577   | 5,093           |
|       | (構成比) | 1.3%    | 1.3%    | 1.3%    | 1.3%    | 1.4%            |
| 寝屋川市  |       | 4,625   | 5,407   | 5,680   | 6,119   | 6,660           |
|       | (構成比) | 1.7%    | 1.7%    | 1.7%    | 1.7%    | 1.8%            |
| 河内長野市 |       | 2,633   | 3,086   | 3,403   | 3,738   | 3,737           |
|       | (構成比) | 1.0%    | 1.0%    | 1.0%    | 1.1%    | 1.0%            |
| 大阪狭山市 |       | 1,460   | 1,703   | 1,952   | 2,052   | 2,047           |
|       | (構成比) | 0.6%    | 0.6%    | 0.6%    | 0.6%    | 0.5%            |
| 箕面市   |       | 4,407   | 5,072   | 5,735   | 6,226   | 6,531           |
|       | (構成比) | 1.7%    | 1.6%    | 1.7%    | 1.8%    | 1.7%            |
| 豊中市   |       | 10,896  | 12,195  | 13,505  | 14,636  | 16,126          |
|       | (構成比) | 4.1%    | 3.9%    | 4.1%    | 4.2%    | 4.3%            |
| 池田市   |       | 2,808   | 3,441   | 4,067   | 4,593   | 4,689           |
|       | (構成比) | 1.1%    | 1.1%    | 1.2%    | 1.3%    | 1.3%            |
| 茨木市   |       | 7,862   | 9,104   | 9,765   | 10,945  | 12,185          |
|       | (構成比) | 3.0%    | 2.9%    | 3.0%    | 3.1%    | 3.3%            |
| 松原市   |       | 2,575   | 2,842   | 3,100   | 3,540   | 3,757           |
|       | (構成比) | 1.0%    | 0.9%    | 0.9%    | 1.0%    | 1.0%            |
| 守口市   |       | 2,429   | 2,890   | 3,555   | 3,979   | 4,242           |
|       | (構成比) | 0.9%    | 0.9%    | 1.1%    | 1.1%    | 1.1%            |
| 羽曳野市  |       | 2,191   | 2,677   | 2,914   | 3,165   | 3,394           |
|       | (構成比) | 0.8%    | 0.9%    | 0.9%    | 0.9%    | 0.9%            |
| 摂津市   |       | 1,710   | 1,909   | 2,135   | 2,365   | 2,698           |
|       | (構成比) | 0.6%    | 0.6%    | 0.6%    | 0.7%    | 0.7%            |
| 門真市   |       | 1,871   | 2,075   | 2,296   | 2,652   | 2,913           |
|       | (構成比) | 0.7%    | 0.7%    | 0.7%    | 0.8%    | 0.8%            |
| 八尾市   |       | 5,369   | 5,973   | 6,652   | 6,847   | 7,404           |
|       | (構成比) | 2.0%    | 1.9%    | 2.0%    | 1.9%    | 2.0%            |
| 大東市   |       | 2,014   | 2,543   | 2,572   | 2,926   | 3,217           |
|       | (構成比) | 0.8%    | 0.8%    | 0.8%    | 0.8%    | 0.9%            |
| 和泉市   |       | 4,244   | 5,015   | 5,098   | 5,907   | 6,700           |
|       | (構成比) | 1.6%    | 1.6%    | 1.5%    | 1.7%    | 1.8%            |
| 柏原市   |       | 1,396   | 1,683   | 1,742   | 1,815   | 2,022           |
|       | (構成比) | 0.5%    | 0.5%    | 0.5%    | 0.5%    | 0.5%            |
| 藤井寺市  |       | 1,400   | 1,580   | 1,823   | 1,920   | 2,069           |
|       | (構成比) | 0.5%    | 0.5%    | 0.6%    | 0.5%    | 0.6%            |
| 四條畷市  |       | 985     | 1,191   | 1,290   | 1,502   | 1,646           |
|       | (構成比) | 0.4%    | 0.4%    | 0.4%    | 0.4%    | 0.4%            |
| 交野市   |       | 1,910   | 2,111   | 2,343   | 2,502   | 2,682           |
|       | (構成比) | 0.7%    | 0.7%    | 0.7%    | 0.7%    | 0.7%            |
| 泉大津市  |       | 371     | 2,012   | 2,125   | 2,307   | 2,612           |
|       | (構成比) | 0.1%    | 0.7%    | 0.6%    | 0.7%    | 0.7%            |
| 高石市   |       | 302     | 1,583   | 1,584   | 1,825   | 1,978           |
|       | (構成比) | 0.1%    | 0.5%    | 0.5%    | 0.5%    | 0.5%            |
| 忠岡町   |       | 59      | 333     | 397     | 477     | 532             |
|       | (構成比) | 0.0%    | 0.1%    | 0.1%    | 0.1%    | 0.1%            |
| 泉南市   |       |         |         | 203     | 1,318   | 1,909           |
|       | (構成比) |         |         | 0.1%    | 0.4%    | 0.5%            |
| 阪南市   |       |         |         | 304     | 1,476   | 1,880           |
|       | (構成比) |         |         | 0.1%    | 0.4%    | 0.5%            |
| 岬町    |       |         |         | 76      | 426     | 512             |
|       | (構成比) |         |         | 0.0%    | 0.1%    | 0.1%            |
| 岸和田市  |       |         |         |         | 1,592   | 6,802           |
|       | (構成比) |         |         |         | 0.5%    | 1.8%            |
| 貝塚市   |       |         |         |         | 667     | 3,000           |
|       | (構成比) |         |         |         | 0.2%    | 0.8%            |
| 泉佐野市  |       |         |         |         | 805     | 3,679           |
|       | (構成比) |         |         |         | 0.2%    | 1.0%            |
| 能勢町   |       |         |         |         | 58      | 206             |
|       | (構成比) |         |         |         | 0.0%    | 0.1%            |
| 熊取町   |       |         |         |         | 408     | 1,786           |
|       | (構成比) |         |         |         | 0.1%    | 0.5%            |
| 田尻町   |       |         |         |         | 52      | 282             |
|       | (構成比) |         |         |         | 0.0%    | 0.1%            |
| 吹田市   |       |         |         |         | 2,292   | 14,266          |
|       | (構成比) |         |         |         | 0.7%    | 3.8%            |
| 市町村計  |       | 115,763 | 136,979 | 149,285 | 172,162 | 209,546         |
|       | (構成比) | 43.8%   | 44.3%   | 45.3%   | 48.8%   | 55.9%           |
| 合計    |       | 264,476 | 309,501 | 329,688 | 352,579 | 374,917         |
|       | (構成比) | 100.0%  | 100.0%  | 100.0%  | 100.0%  | 100.0%          |

注) 太子町、河南町、千早赤阪村は富田林市、島本町は高槻市、豊能町は池田市へ事務委託

## 〈2〉 グラフ 窓口別申請件数の推移



〈3〉 月別申請件数の前年比較

| 年<br>月 | 平成30年   |         | 平成31年（令和元年） |         | 対前年<br>同月比 |
|--------|---------|---------|-------------|---------|------------|
|        | 件数      | 累計      | 件数          | 累計      |            |
| 1      | 31,659  | 31,659  | 36,663      | 36,663  | 115.8%     |
| 2      | 28,580  | 60,239  | 33,983      | 70,646  | 118.9%     |
| 3      | 35,830  | 96,069  | 38,646      | 109,292 | 107.9%     |
| 4      | 27,152  | 123,221 | 30,217      | 139,509 | 111.3%     |
| 5      | 30,770  | 153,991 | 32,374      | 171,883 | 105.2%     |
| 6      | 29,336  | 183,327 | 32,484      | 204,367 | 110.7%     |
| 7      | 33,234  | 216,561 | 36,360      | 240,727 | 109.4%     |
| 8      | 35,964  | 252,525 | 31,454      | 272,181 | 87.5%      |
| 9      | 20,636  | 273,161 | 25,500      | 297,681 | 123.6%     |
| 10     | 27,558  | 300,719 | 25,099      | 322,780 | 91.1%      |
| 11     | 25,491  | 326,210 | 25,212      | 347,992 | 98.9%      |
| 12     | 26,369  | 352,579 | 26,925      | 374,917 | 102.1%     |
| 合計     | 352,579 |         | 374,917     |         | 106.3%     |

〈4〉 月別・窓口別 申請・交付件数（申請件数のみ種類別）

| 区分<br>受付月<br>受付窓口 | 申請件数 |        |    |            |           |           |     |     |        |        | 交付件数   |
|-------------------|------|--------|----|------------|-----------|-----------|-----|-----|--------|--------|--------|
|                   | 新規   |        |    |            |           |           |     | 計   | 構成比    |        |        |
|                   | 数次   | 限定     | 小計 | 記載事項<br>変更 | 渡航先<br>追加 | 査証欄<br>増補 | 小計  |     |        |        |        |
| 1                 | 本所   | 15,170 | 14 | 15,184     | 368       | 0         | 78  | 446 | 15,630 | 42.6%  | 14,093 |
|                   | りんくう | -      | -  | -          | -         | -         | -   | -   | -      | -      | 10     |
|                   | 府計   | 15,170 | 14 | 15,184     | 368       | 0         | 78  | 446 | 15,630 | 42.6%  | 14,103 |
|                   | 市町村計 | 20,673 | -  | 20,673     | 326       | -         | 34  | 360 | 21,033 | 57.4%  | 16,999 |
|                   | 合計   | 35,843 | 14 | 35,857     | 694       | 0         | 112 | 806 | 36,663 | 100.0% | 31,102 |
| 2                 | 本所   | 14,509 | 13 | 14,522     | 327       | 0         | 81  | 408 | 14,930 | 43.9%  | 14,909 |
|                   | りんくう | -      | -  | -          | -         | -         | -   | -   | -      | -      | 9      |
|                   | 府計   | 14,509 | 13 | 14,522     | 327       | 0         | 81  | 408 | 14,930 | 43.9%  | 14,918 |
|                   | 市町村計 | 18,708 | -  | 18,708     | 320       | -         | 25  | 345 | 19,053 | 56.1%  | 19,723 |
|                   | 合計   | 33,217 | 13 | 33,230     | 647       | 0         | 106 | 753 | 33,983 | 100.0% | 34,641 |
| 3                 | 本所   | 15,472 | 15 | 15,487     | 374       | 0         | 73  | 447 | 15,934 | 41.2%  | 15,780 |
|                   | りんくう | -      | -  | -          | -         | -         | -   | -   | -      | -      | 0      |
|                   | 府計   | 15,472 | 15 | 15,487     | 374       | 0         | 73  | 447 | 15,934 | 41.2%  | 15,780 |
|                   | 市町村計 | 22,325 | -  | 22,325     | 363       | -         | 24  | 387 | 22,712 | 58.8%  | 20,423 |
|                   | 合計   | 37,797 | 15 | 37,812     | 737       | 0         | 97  | 834 | 38,646 | 100.0% | 36,203 |
| 4                 | 本所   | 13,367 | 10 | 13,377     | 365       | 0         | 86  | 451 | 13,828 | 45.8%  | 15,358 |
|                   | 市町村計 | 16,038 | -  | 16,038     | 339       | -         | 12  | 351 | 16,389 | 54.2%  | 21,651 |
|                   | 合計   | 29,405 | 10 | 29,415     | 704       | 0         | 98  | 802 | 30,217 | 100.0% | 37,009 |
| 5                 | 本所   | 13,804 | 9  | 13,813     | 412       | 2         | 75  | 489 | 14,302 | 44.2%  | 12,615 |
|                   | 市町村計 | 17,682 | -  | 17,682     | 366       | -         | 24  | 390 | 18,072 | 55.8%  | 14,689 |
|                   | 合計   | 31,486 | 9  | 31,495     | 778       | 2         | 99  | 879 | 32,374 | 100.0% | 27,304 |
| 6                 | 本所   | 13,550 | 15 | 13,565     | 400       | 0         | 73  | 473 | 14,038 | 43.2%  | 14,616 |
|                   | 市町村計 | 18,060 | -  | 18,060     | 370       | -         | 16  | 386 | 18,446 | 56.8%  | 19,323 |
|                   | 合計   | 31,610 | 15 | 31,625     | 770       | 0         | 89  | 859 | 32,484 | 100.0% | 33,939 |
| 7                 | 本所   | 15,508 | 13 | 15,521     | 398       | 0         | 98  | 496 | 16,017 | 44.1%  | 15,283 |
|                   | 市町村計 | 19,905 | -  | 19,905     | 416       | -         | 22  | 438 | 20,343 | 55.9%  | 19,265 |
|                   | 合計   | 35,413 | 13 | 35,426     | 814       | 0         | 120 | 934 | 36,360 | 100.0% | 34,548 |



| 区分<br>受付月<br>受付窓口 | 申請件数 |         |     |            |           |           |       |       |         | 交付件数   |         |
|-------------------|------|---------|-----|------------|-----------|-----------|-------|-------|---------|--------|---------|
|                   | 新規   |         |     |            |           |           | 小計    | 計     | 構成比     |        |         |
|                   | 数次   | 限定      | 小計  | 記載事項<br>変更 | 渡航先<br>追加 | 査証欄<br>増補 |       |       |         |        |         |
| 8                 | 本所   | 13,498  | 12  | 13,510     | 440       | 1         | 71    | 512   | 14,022  | 44.6%  | 14,381  |
|                   | 市町村計 | 17,064  | -   | 17,064     | 347       | -         | 21    | 368   | 17,432  | 55.4%  | 19,164  |
|                   | 合計   | 30,562  | 12  | 30,574     | 787       | 1         | 92    | 880   | 31,454  | 100.0% | 33,545  |
| 9                 | 本所   | 11,179  | 11  | 11,190     | 375       | 2         | 75    | 452   | 11,642  | 45.7%  | 12,351  |
|                   | 市町村計 | 13,528  | -   | 13,528     | 306       | -         | 24    | 330   | 13,858  | 54.3%  | 14,564  |
|                   | 合計   | 24,707  | 11  | 24,718     | 681       | 2         | 99    | 782   | 25,500  | 100.0% | 26,915  |
| 10                | 本所   | 11,197  | 16  | 11,213     | 322       | 0         | 65    | 387   | 11,600  | 46.2%  | 11,761  |
|                   | 市町村計 | 13,146  | -   | 13,146     | 332       | -         | 21    | 353   | 13,499  | 53.8%  | 14,357  |
|                   | 合計   | 24,343  | 16  | 24,359     | 654       | 0         | 86    | 740   | 25,099  | 100.0% | 26,118  |
| 11                | 本所   | 10,840  | 11  | 10,851     | 331       | 0         | 58    | 389   | 11,240  | 44.6%  | 10,782  |
|                   | 市町村計 | 13,655  | -   | 13,655     | 299       | -         | 18    | 317   | 13,972  | 55.4%  | 13,453  |
|                   | 合計   | 24,495  | 11  | 24,506     | 630       | 0         | 76    | 706   | 25,212  | 100.0% | 24,235  |
| 12                | 本所   | 11,740  | 12  | 11,752     | 363       | 0         | 73    | 436   | 12,188  | 45.3%  | 12,724  |
|                   | 市町村計 | 14,345  | -   | 14,345     | 374       | -         | 18    | 392   | 14,737  | 54.7%  | 15,352  |
|                   | 合計   | 26,085  | 12  | 26,097     | 737       | 0         | 91    | 828   | 26,925  | 100.0% | 28,076  |
| 計                 | 本所   | 159,834 | 151 | 159,985    | 4,475     | 5         | 906   | 5,386 | 165,371 | 44.1%  | 164,653 |
|                   | りんこう | -       | -   | -          | -         | -         | -     | -     | -       | -      | 19      |
|                   | 府計   | 159,834 | 151 | 159,985    | 4,475     | 5         | 906   | 5,386 | 165,371 | 44.1%  | 164,672 |
|                   | 市町村計 | 205,129 | -   | 205,129    | 4,158     | -         | 259   | 4,417 | 209,546 | 55.9%  | 208,963 |
|                   | 合計   | 364,963 | 151 | 365,114    | 8,633     | 5         | 1,165 | 9,803 | 374,917 | 100.0% | 373,635 |

〈5〉申請・交付件数の推移

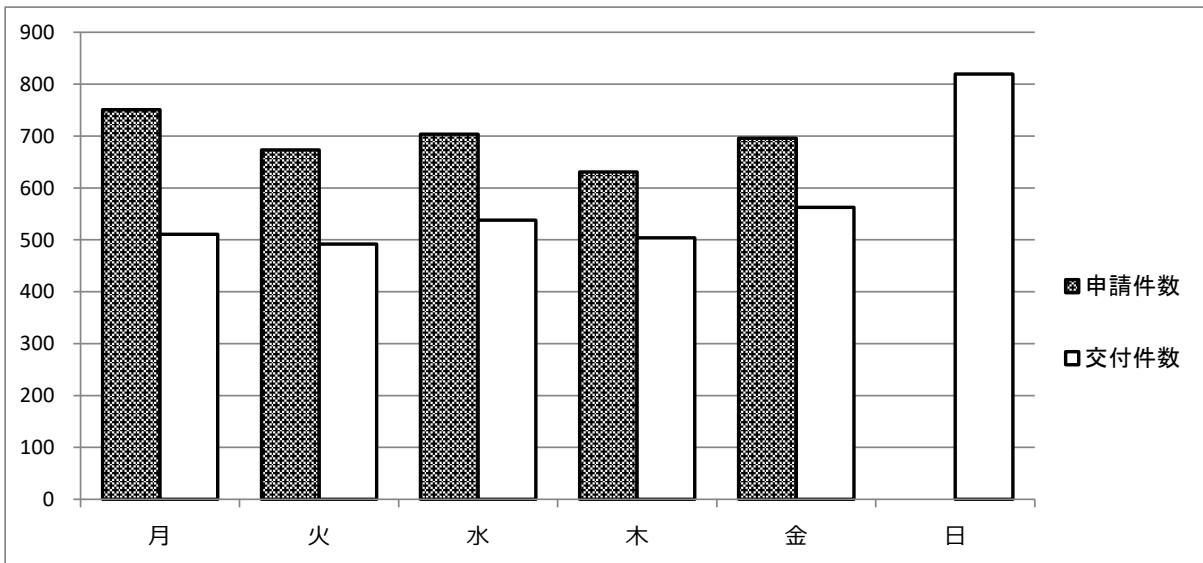
| 年<br>区分 | 平成27年   | 平成28年   | 平成29年   | 平成30年   | 平成31年<br>(令和元年) |
|---------|---------|---------|---------|---------|-----------------|
| 申請件数    | 264,476 | 309,501 | 329,688 | 352,579 | 374,917         |
| 交付件数    | 261,538 | 305,739 | 327,513 | 348,061 | 373,635         |

〈6〉曜日別申請・交付件数（府窓口取扱い分）

| 区分<br>区分 | 申請件数    | 構成比    | 交付件数    | 構成比    |
|----------|---------|--------|---------|--------|
| 月        | 30,780  | 18.6%  | 20,937  | 12.7%  |
| 火        | 33,000  | 20.0%  | 24,109  | 14.6%  |
| 水        | 35,194  | 21.3%  | 26,892  | 16.3%  |
| 木        | 30,909  | 18.7%  | 24,689  | 15.0%  |
| 金        | 35,483  | 21.5%  | 28,701  | 17.4%  |
| 土        | 3       | 0.0%   | 3       | 0.0%   |
| 日        | 2       | 0.0%   | 39,341  | 23.9%  |
| 合計       | 165,371 | 100.0% | 164,672 | 100.0% |

〈7〉曜日別（1日あたり）申請・交付件数（府窓口取扱い分）

|      | 月   | 火   | 水   | 木   | 金   | 日   |
|------|-----|-----|-----|-----|-----|-----|
| 申請件数 | 751 | 673 | 704 | 631 | 696 | —   |
| 交付件数 | 511 | 492 | 538 | 504 | 563 | 820 |



## 5. 日本人出国者数と外国人入国者数の推移（参考）

| 年                       | 日 本 人 出 国 者 数     |               |                  |               |             |                  |               |              |
|-------------------------|-------------------|---------------|------------------|---------------|-------------|------------------|---------------|--------------|
|                         | 全 国               |               | 大阪府              |               |             | 関西国際空港から出国した人    |               |              |
|                         | 人                 | 対前年比          | 人                | 対前年比          | 全国構成比       | 人                | 対前年比          | 全国構成比        |
| 平成10年                   | 15,806,218        | --            | 1,310,993        | --            | 8.3%        | 4,045,772        | --            | 25.6%        |
| 平成11年                   | 16,357,572        | 103.5%        | 1,344,098        | 102.5%        | 8.2%        | 4,226,223        | 104.5%        | 25.8%        |
| 平成12年                   | 17,818,590        | 108.9%        | 1,464,124        | 108.9%        | 8.2%        | 4,646,518        | 109.9%        | 26.1%        |
| 平成13年                   | 16,215,657        | 91.0%         | 1,322,686        | 90.3%         | 8.2%        | 4,118,258        | 88.6%         | 25.4%        |
| 平成14年                   | 16,522,804        | 101.9%        | 1,307,355        | 98.8%         | 7.9%        | 3,829,030        | 93.0%         | 23.2%        |
| 平成15年                   | 13,296,330        | 80.5%         | 1,035,751        | 79.2%         | 7.8%        | 2,916,829        | 76.2%         | 21.9%        |
| 平成16年                   | 16,831,112        | 126.6%        | 1,325,815        | 128.0%        | 7.9%        | 3,755,088        | 128.7%        | 22.3%        |
| 平成17年                   | 17,403,565        | 103.4%        | 1,376,105        | 103.8%        | 7.9%        | 3,861,860        | 102.8%        | 22.2%        |
| 平成18年                   | 17,534,565        | 100.8%        | 1,375,728        | 100.0%        | 7.8%        | 3,861,140        | 100.0%        | 22.0%        |
| 平成19年                   | 17,294,935        | 98.6%         | 1,336,683        | 97.2%         | 7.7%        | 3,687,939        | 95.5%         | 21.3%        |
| 平成20年                   | 15,987,250        | 92.4%         | 1,217,127        | 91.1%         | 7.6%        | 3,336,644        | 90.5%         | 20.9%        |
| 平成21年                   | 15,445,684        | 96.6%         | 1,202,838        | 98.8%         | 7.8%        | 3,184,158        | 95.4%         | 20.6%        |
| 平成22年                   | 16,637,224        | 107.7%        | 1,281,062        | 106.5%        | 7.7%        | 3,349,189        | 105.2%        | 20.1%        |
| 平成23年                   | 16,994,200        | 102.1%        | 1,334,322        | 104.2%        | 7.9%        | 3,388,895        | 101.2%        | 19.9%        |
| 平成24年                   | 18,490,657        | 108.8%        | 1,438,559        | 107.8%        | 7.8%        | 3,622,975        | 106.9%        | 19.6%        |
| 平成25年                   | 17,472,748        | 102.8%        | 1,374,214        | 103.0%        | 7.9%        | 3,439,358        | 94.9%         | 19.7%        |
| 平成26年                   | 16,903,388        | 96.7%         | 1,323,916        | 96.3%         | 7.8%        | 3,224,562        | 93.8%         | 19.1%        |
| 平成27年                   | 16,213,789        | 95.9%         | 1,256,820        | 94.9%         | 7.8%        | 3,028,657        | 93.9%         | 18.7%        |
| 平成28年                   | 17,116,420        | 105.6%        | 1,357,053        | 108.0%        | 7.9%        | 3,186,893        | 105.2%        | 18.6%        |
| 平成29年                   | 17,889,292        | 104.5%        | 1,432,400        | 105.6%        | 8.0%        | 3,302,811        | 103.6%        | 18.5%        |
| 平成30年                   | 18,954,031        | 106.0%        | 1,537,034        | 107.3%        | 8.1%        | 3,495,826        | 105.8%        | 18.4%        |
| <b>平成31年<br/>(令和元年)</b> | <b>20,080,669</b> | <b>112.2%</b> | <b>1,703,734</b> | <b>118.9%</b> | <b>8.5%</b> | <b>3,974,123</b> | <b>120.3%</b> | <b>19.8%</b> |

| 年                       | 外 国 人 入 国 者 数     |               |                  |               |              |
|-------------------------|-------------------|---------------|------------------|---------------|--------------|
|                         | 全 国               |               | 関西国際空港から入国した人    |               |              |
|                         | 人                 | 対前年比          | 人                | 対前年比          | 全国構成比        |
| 平成10年                   | 4,556,845         | --            | 1,052,682        | --            | 23.1%        |
| 平成11年                   | 4,901,317         | 107.6%        | 1,087,106        | 103.3%        | 22.2%        |
| 平成12年                   | 5,272,095         | 107.6%        | 1,165,416        | 107.2%        | 22.1%        |
| 平成13年                   | 5,286,310         | 100.3%        | 1,171,931        | 100.6%        | 22.2%        |
| 平成14年                   | 5,771,975         | 109.2%        | 1,154,123        | 98.5%         | 20.0%        |
| 平成15年                   | 5,727,240         | 99.2%         | 1,087,028        | 94.2%         | 19.0%        |
| 平成16年                   | 6,756,830         | 118.0%        | 1,263,176        | 116.2%        | 18.7%        |
| 平成17年                   | 7,450,103         | 110.3%        | 1,339,213        | 106.0%        | 18.0%        |
| 平成18年                   | 8,107,963         | 108.8%        | 1,471,413        | 109.9%        | 18.1%        |
| 平成19年                   | 9,152,186         | 112.9%        | 1,647,188        | 111.9%        | 18.0%        |
| 平成20年                   | 9,146,108         | 99.9%         | 1,641,457        | 99.7%         | 17.9%        |
| 平成21年                   | 7,581,330         | 82.9%         | 1,349,099        | 82.2%         | 17.8%        |
| 平成22年                   | 9,443,696         | 124.6%        | 1,745,355        | 129.4%        | 18.5%        |
| 平成23年                   | 7,135,407         | 75.6%         | 1,338,783        | 76.7%         | 18.8%        |
| 平成24年                   | 9,172,146         | 128.5%        | 1,791,577        | 133.8%        | 19.5%        |
| 平成25年                   | 11,255,221        | 122.7%        | 2,323,111        | 129.7%        | 20.6%        |
| 平成26年                   | 14,150,185        | 125.7%        | 3,170,442        | 136.5%        | 22.4%        |
| 平成27年                   | 19,688,247        | 139.1%        | 5,007,751        | 158.0%        | 25.4%        |
| 平成28年                   | 23,218,912        | 117.9%        | 6,086,600        | 121.5%        | 26.2%        |
| 平成29年                   | 27,428,782        | 118.1%        | 7,159,996        | 117.6%        | 26.1%        |
| 平成30年                   | 30,102,102        | 109.7%        | 7,646,304        | 106.8%        | 25.4%        |
| <b>平成31年<br/>(令和元年)</b> | <b>31,187,179</b> | <b>103.6%</b> | <b>8,378,039</b> | <b>109.6%</b> | <b>26.9%</b> |

資料：法務省出入国在留管理庁 報道発表資料「令和元年における外国人入国者数及び日本人出国者数等について」

## 6. 旅券関係年表

|                     |                                 |   |
|---------------------|---------------------------------|---|
| 昭和                  | 26 . 11 . 28                    | 旅券法制定   |
|                     | 12 . 1                          | 旅券法施行   |
|                     | 38 . 4 . 1                      | 業務渡航の自由化  |
|                     | 39 . 4 . 1                      | 観光渡航の自由化（年1回）   |
|                     | 41 . 1 .                        | 渡航回数の制限撤廃   |
|                     | 45 . 12 . 1                     | 改正旅券法の施行【45.5.27改正】<br>・数次旅券（5年間有効）の発給開始  |
|                     | 47 . 5 . 15                     | 沖縄返還  |
|                     | . 9 . 29                        | 中国と国交回復   |
|                     | 50 . 3 . 1                      | 改正旅券法施行規則の施行<br>・身元確認の強化  |
|                     | 4 . 1                           | 改正旅券法施行規則の施行<br>・代理申請取り扱いの厳格化<br>旅券の変造防止対策として旅券面への保護シート貼付の実施  |
|                     | 52 . 12 . 19                    | 改正旅券法の施行【52.11.29改正】<br>・ハイジャック防止のため、旅券発給手続きの規制を強化  |
|                     | 53 . 5 . 1                      | 改正旅券法の施行【53.4.24改正】<br>・旅券手数料の改定<br>一回旅券 3,000円→4,000円<br>数次旅券 6,000円→8,000円  |
|                     | 8 . 10                          | 旅券冊子の様式改正（表紙 紺色→赤色、頁数 36頁→40頁）  |
|                     | <b>57 . 4 . 1</b>               | <b>大阪府旅券事務所を設置（外務課から事務移管）</b>   |
| 58 . 5 . 26         | 旅券冊子の様式改正（頁数 40頁→24頁）           |   |
| 61 . 6 . 1          | 旅券冊子署名欄の変更（ローマ字又は邦文のいずれかの一段となる） |   |
| <b>63 . 11 . 11</b> | <b>安倍野分室を開設</b>                 |   |
| 平成                  | 元 . 6 . 1                       | 改正旅券法の施行【元.4.18改正】<br>・旅券手数料の分納制の実施（手数料は国の収入印紙と府の証紙で納付）<br>一回旅券 4,000円（収入印紙 3,200円、府証紙 800円）<br>数次旅券 8,000円（収入印紙 6,500円、府証紙 1,500円）<br>第2、第4土曜日の閉庁に伴い、交付業務のみ窓口開設時間を拡大（11:45～13:00開設）                |
|                     | 2 . 4 . 1                       | 改正旅券法の施行【元.4.18改正】<br>・数次旅券への一本化<br>・渡航費用の支払能力を立証する書類の廃止<br>・代理申請の大幅緩和<br>旅券冊子の様式改正（渡航目的欄の廃止、署名欄に枠を設定、有効期間満了日を明示）<br>一般旅券発給申請書の様式改正   |
|                     | 3 . 3 . 4                       | 安倍野分室に旅券作成端末システムを設置   |
|                     | 4 . 1                           | 朝鮮民主主義人民共和国が特定地域から除外され、数次旅券の渡航先が「本邦外のすべての地域」となる   |
|                     | 4 . 8 . 1                       | 改正旅券法の施行【4.4.24改正】<br>・切替申請時における戸籍謄（抄）本の提出省略<br>府の完全週休2日制実施に伴い、土曜日は旅券事務所も閉所し、窓口業務を停止する<br>平日の交付窓口開設時間を延長<br>本所 9:15～16:30→9:15～19:00<br>安倍野分室 10:00～16:30→10:00～18:30                               |
|                     | 11 . 1                          | 改正旅券法の施行【4.4.24改正】<br>・国際規格に基づくMRP（機械読取式旅券）の発給開始<br>・旅券発給手数料の改定<br>数次旅券 10,000円（収入印紙 8,000円、府証紙 2,000円）<br>※府への分納額の改定は、旅券法施行令の改正による【4.6.17改正】<br>・旅券冊子の様式改正（表紙 赤色→紺色、頁数 24頁→32頁、サイズ 縦12.5cm・横8.8cm） |
|                     | 6 . 9 . 1                       | 「大阪府旅券事務所」を「大阪府パスポートセンター」に改称  |
| 9 . 4               | 関西国際空港開港                        |   |

|             |   |
|-------------|---|
| 7 . 1 . 17  | 阪神・淡路地震災害のため、旅券発給に対する緊急特例措置がとられる  |
| 7 . 10      | <b>本所を移転（新別館南館）</b>   |
| 11 . 1      | 改正旅券法の施行【7.3.8改正】<br><ul style="list-style-type: none"> <li>・ 10年有効旅券の新設（表紙 エンジ色、頁数 48頁）<br/>20歳以上は、10年有効旅券、5年有効旅券のいずれかを選択<br/>20歳未満は、5年有効旅券のみ</li> <li>・ 旅券発給手数料の改定<br/>10年有効旅券 15,000円（収入印紙 13,000円、府証紙 2,000円）<br/>5年有効旅券 10,000円（収入印紙 8,000円、府証紙 2,000円）<br/>5年有効旅券 5,000円（収入印紙 3,000円、府証紙 2,000円） ※12歳未満減額</li> <li>・ 子の併記制度の廃止</li> </ul>   |
| 9 . 5 . 20  | <b>りんくうタウン分室を開設</b>   |
| 10 . 2 . 20 | 「海外旅券規則」外務省布達第1号制定（明治11年2月20日）以来120年を記念して、毎年2月20日を「旅券の日」と定める  |
| 3 . 2       | 転送葉書による不正取得防止のため郵便葉書に「転送不可」の押印  |
| 4 . 1       | 改正旅券法施行規則の施行【10.2.26改正】<br><ul style="list-style-type: none"> <li>・ 一般旅券発給申請（10年用、5年用）の提出枚数が2枚から1枚となる</li> <li>・ 旅券発給申請書等に係る押印の一部廃止</li> </ul>  |
| 11 . 2      | 居所申請の制度化  |
| 12 . 3 . 31 | <b>大阪府旅券法関係事務手数料条例の制定</b>   |
| 4 . 1       | 改正旅券法の施行【11.7.16改正】<br><ul style="list-style-type: none"> <li>・ 旅券事務が機関委任事務から法定受託事務に移行される<br/>（「地方分権の推進を図るための関係法律の整備等に関する法律」による改正）</li> </ul> 大阪府旅券法関係事務手数料条例の施行<br>旅券面氏名の標記が現行のヘボン式ローマ字表記に加えて、OHによる長音表記も可能となる  |
| 13 . 4 . 1  | 新査証欄増補紙の導入（頁数 24→40頁）   |
| 9 . 11      | 米国同時多発テロ事件  |
| 15 . 3 . 1  | りんくうタウン分室の窓口開設時間を延長（10:00～18:30→9:15～18:30）   |
| 3 . 12      | WHOがSARS（重症急性呼吸器症候群）流行で世界に警告  |
| 3 . 20      | イラク戦争   |
| 4 . 1       | 住民基本台帳ネットワークシステム使用開始（原則、住民票不要になる）   |
| 8 . 25      | 改正旅券法施行規則の施行【15.7.24改正】<br><ul style="list-style-type: none"> <li>・ 写真つきの住民基本台帳カードが本人確認書類として利用可能となる</li> </ul>  |
| 16 . 6 . 6  | 本所において日曜交付の窓口開設（9:15～17:00）   |
| 17 . 6 . 1  | 阿倍野分室の交付窓口開設時間を延長（10:00～18:30→10:00～19:00）  |
| 12 . 10     | 改正旅券法の施行【17.6.10改正】<br><ul style="list-style-type: none"> <li>・ 罰則の強化</li> </ul>  |
| 18 . 3 . 20 | 改正旅券法の施行【16.6.9改正】<br><ul style="list-style-type: none"> <li>・ 旅券事務のうち都道府県が処理することとされるものを、市町村等へ再委託できるようになる</li> </ul> 改正旅券法の施行【17.6.10改正】<br><ul style="list-style-type: none"> <li>・ IC旅券の導入</li> <li>・ 紛失旅券等に係る失効制度の導入及び再発給制度の廃止</li> <li>・ 旅券発給手数料の改定<br/>10年有効旅券 16,000円（収入印紙 14,000円、府証紙 2,000円）<br/>5年有効旅券 11,000円（収入印紙 9,000円、府証紙 2,000円）<br/>5年有効旅券 6,000円（収入印紙 4,000円、府証紙 2,000円） ※12歳未満減額</li> </ul> |
| 19 . 6 . 1  | 改正旅券法施行規則の施行【19.5.25改正】<br><ul style="list-style-type: none"> <li>・ 戸籍に記載のない者からの申請について、一定要件の下に発給が可能となる</li> </ul>   |
| 20 . 9 . 16 | <b>阿倍野分室を移転</b>   |
| 21 . 3 . 1  | 改正旅券法施行規則の施行【21.2.23改正】<br><ul style="list-style-type: none"> <li>・ 郵便葉書提出の廃止</li> </ul>  |

|             |   |
|-------------|---|
| 23 . 3 . 11 | 東日本大震災被害のため、旅券発給に対する緊急特例措置がとられる   |
| 6 . 1       | 東日本大震災の被災者に係る一般旅券の発給の特例に関する法律（旅券特例法）の制定   |
| 6 . 8       | 上記旅券特例法の施行<br>・ 震災で有効旅券を失った被災者に対して、残存有効期間を限度とする震災特例旅券を国の手数料なしで発給<br>上記特例法施行令の制定<br>上記特例法施行規則の制定<br>大阪府旅券法関係事務手数料条例の一部を改正する条例の制定<br>・ 震災特例旅券を国と同様に府の手数料も徴収しないで発給 |
| 24 . 3 . 28 | <b>大阪府旅券法関係事務に係る事務処理の特例に関する条例の制定</b>  |
| 3 . 29      | 大阪府旅券法関係事務に係る事務処理の特例に関する条例施行規則の制定   |
| 24 . 10 . 1 | 旅券発給業務の権限移譲<br>・ 堺市、高槻市、東大阪市の3市が窓口開設  |
| 25 . 1 . 7  | 旅券発給業務の権限移譲<br>・ 枚方市、富田林市、寝屋川市、河内長野市、大阪狭山市の5市が窓口開設  |
| 5 . 1       | 旅券発給業務の権限移譲<br>・ 箕面市が窓口開設   |
| 6 . 3       | 旅券発給業務の権限移譲<br>・ 豊中市、池田市、茨木市の3市が窓口開設  |
| 7 . 1       | 旅券発給業務の権限移譲<br>・ 松原市が窓口開設   |
| 10 . 1      | 旅券発給業務の権限移譲<br>・ 守口市、羽曳野市の2市が窓口開設   |
| 26 . 1 . 6  | 旅券発給業務の権限移譲<br>・ 摂津市が窓口開設   |
| 3 . 20      | 改正旅券法の施行【25.6.28改正】<br>・ 記載事項変更制度（収入印紙4,000円、府証紙2,000円）の導入及び訂正制度の廃止   |
| 7 . 1       | 旅券発給業務の権限移譲<br>門真市が窓口開設   |
| 9 . 30      | <b>阿倍野分室を廃止（10.1に本所と統合）</b>   |
| 10 . 1      | 旅券発給業務の権限移譲<br>・ 八尾市、大東市、和泉市、柏原市、藤井寺市、四條畷市、交野市の7市が窓口開設<br>・ 太子町、河南町、千早赤阪村の2町1村が富田林市へ事務委託  |
| 27 . 1 . 5  | 旅券発給業務の権限移譲<br>・ 島本町が高槻市へ事務委託   |
| 10 . 1      | 旅券発給業務の権限移譲<br>・ 泉大津市、高石市、忠岡町の2市1町が窓口開設   |
| 29 . 7 . 1  | 旅券発給業務の権限移譲<br>・ 豊能町が池田市へ事務委託   |
| 10 . 1      | 旅券発給業務の権限移譲<br>・ 泉南市、阪南市、岬町の2市1町が窓口開設   |
| 30 . 9 . 28 | <b>りんくうタウン分室を廃止（10.1に本所と統合）</b>   |
| 10 . 1      | 「パスポートダウンロード申請書」の日本国内での受付開始<br>大阪府証紙廃止に伴い手数料納付方法の変更<br>旅券発給業務の権限移譲<br>・ 岸和田市、貝塚市、泉佐野市、能勢町、熊取町、田尻町の3市3町が窓口開設   |
| 11 . 1      | 旅券発給業務の権限移譲<br>・ 吹田市が窓口開設   |
| 31 . 3 . 31 | 大阪府証紙での手数料納付受付を終了   |