

淀川水系西大阪ブロック 河川整備計画（変更原案）の概要

平成27年1月
大阪府西大阪治水事務所

■河川整備計画とは？

「河川法」により策定が定められているもの

◇「河川整備基本方針」に基づき、
河川管理者が定めるもの

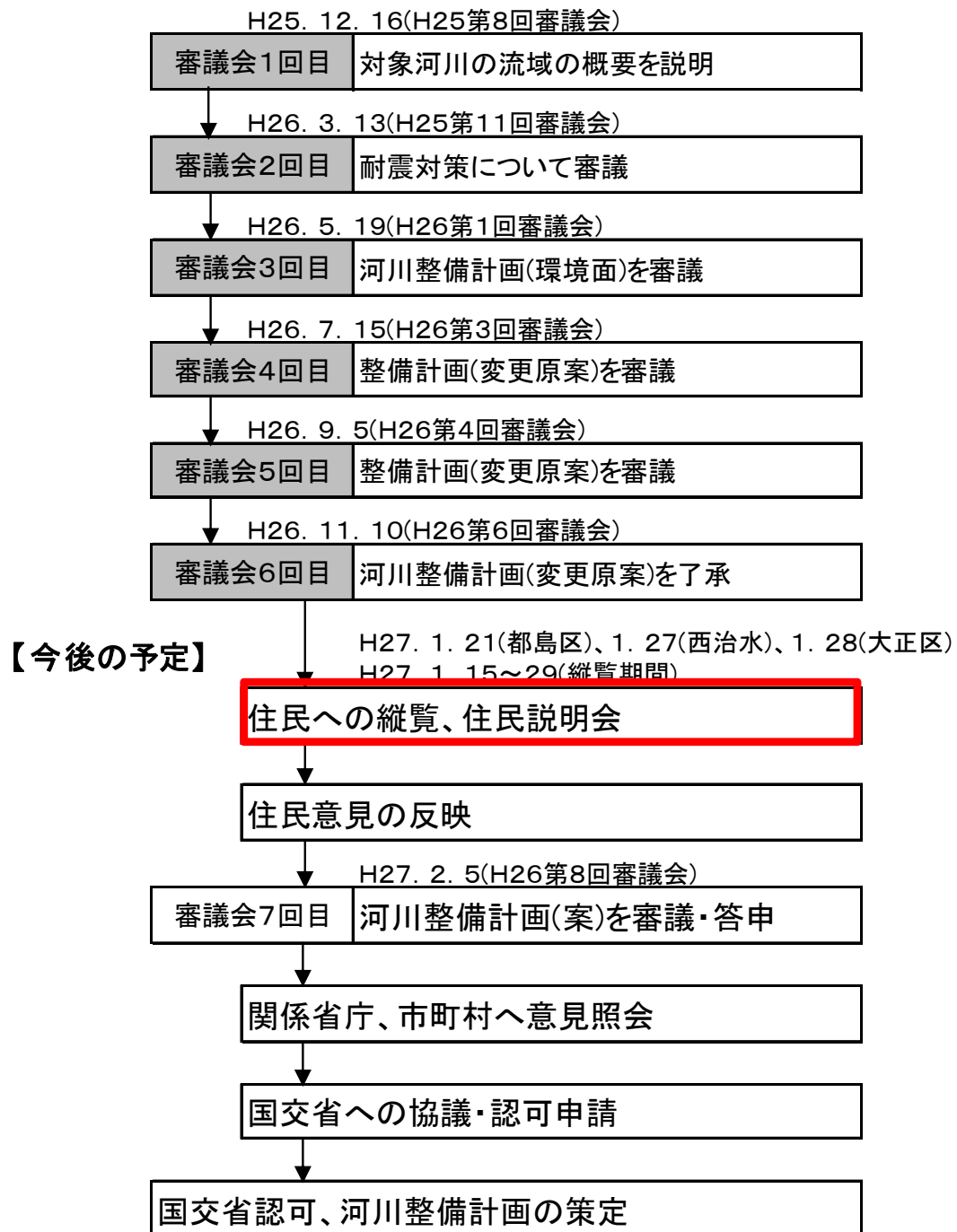
<手続き>

- 関係地方公共団体の意見を聞く
- 学識経験者や関係住民の意見を聞く
- 策定後、公表する

<内容>

- 20～30年後の河川整備の目標を明確にする
- 具体的な河川の整備の内容を明らかにする

計画策定スケジュール

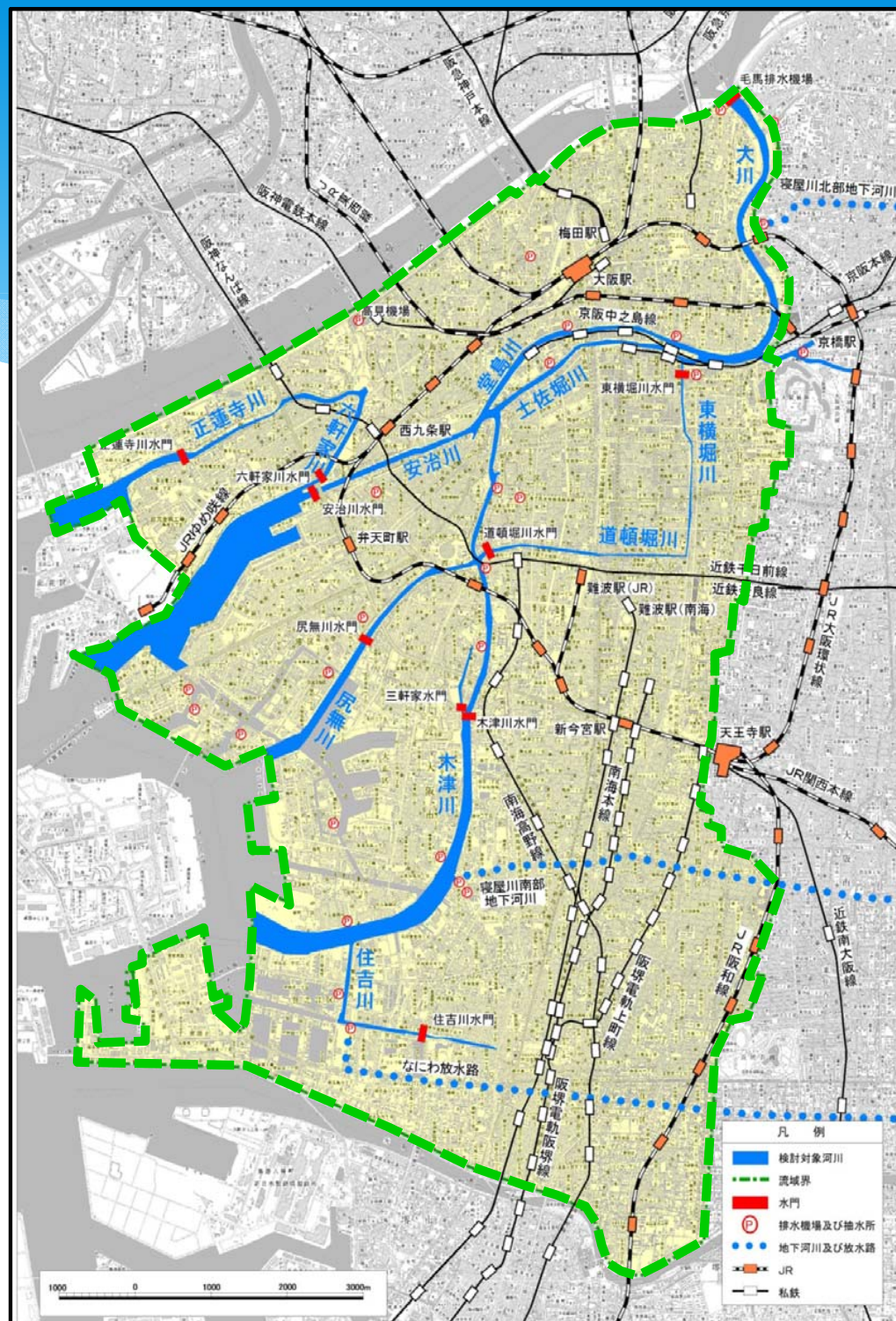


※大阪府河川整備審議会:学識経験者で構成、河川整備計画等を審議(委員数10名)

■西大阪ブロックとは？

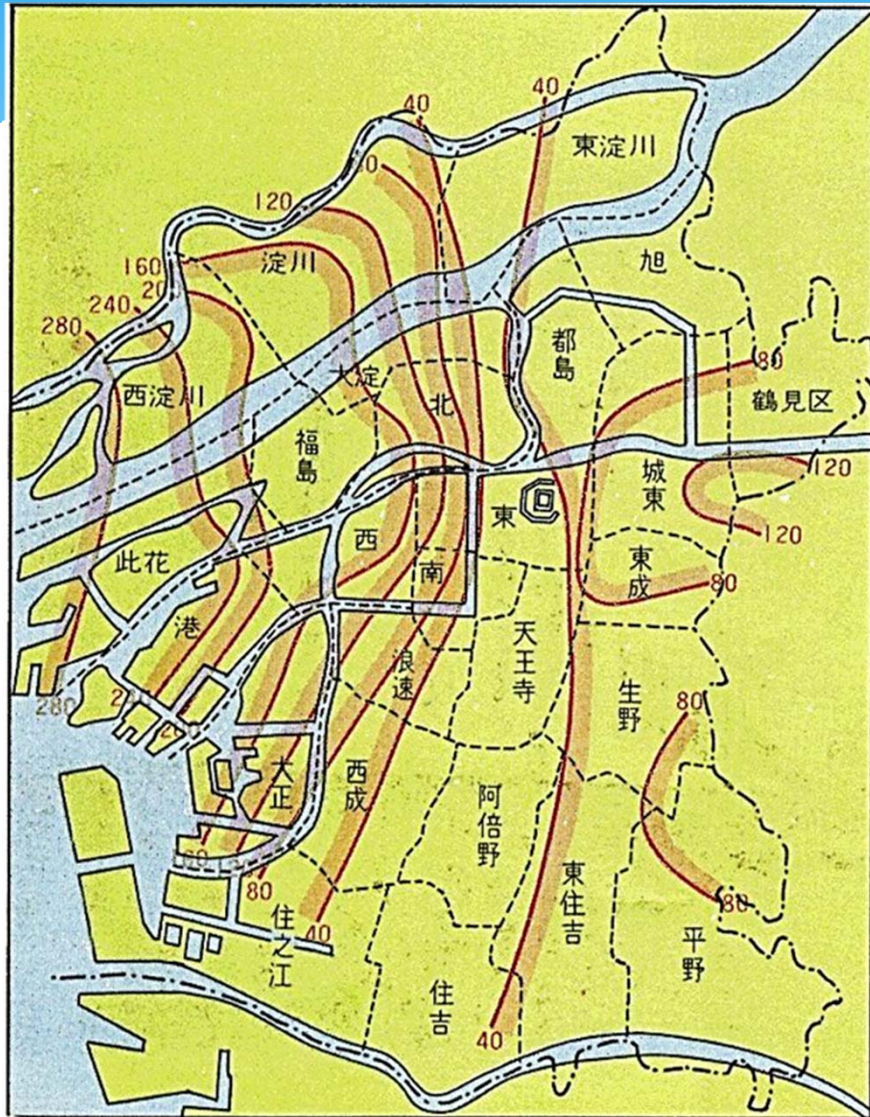
- ・旧淀川（大川・堂島川・安治川）
- ・土佐堀川
- ・木津川
- ・尻無川
- ・東横堀川
- ・道頓堀川
- ・住吉川
- ・正蓮寺川
- ・六軒家川

以上の一級河川 合計11河川
を含む流域を対象とする範囲



流域の特性

大阪市内の地盤沈下のようすと低地帯の分布



大阪市内の地盤沈下等高線図
(昭和10年～現在)



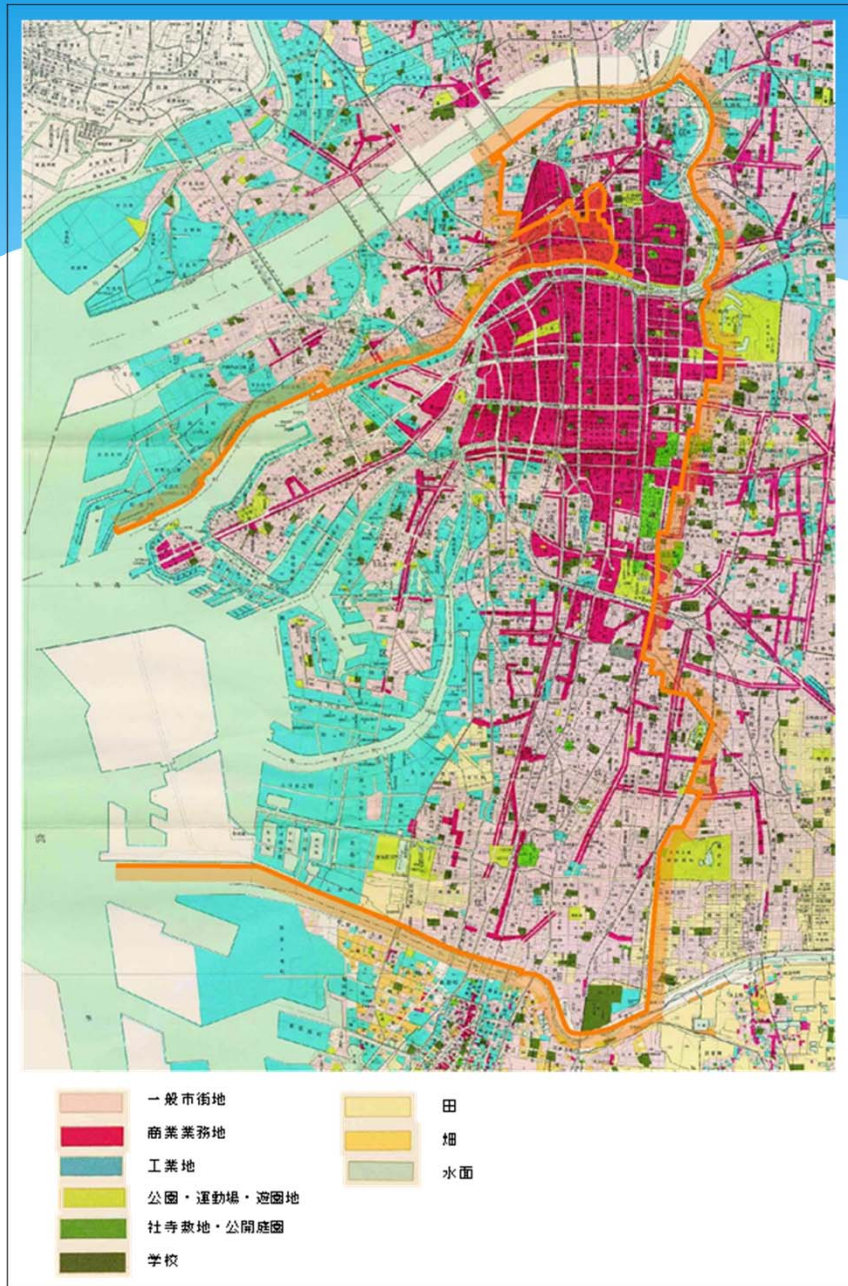
海抜ゼロメートル地帯の分布(H19.7)

対象流域の地質の分布



「大阪とその周辺地域の第四紀地質図」

流域の土地利用状況の変遷



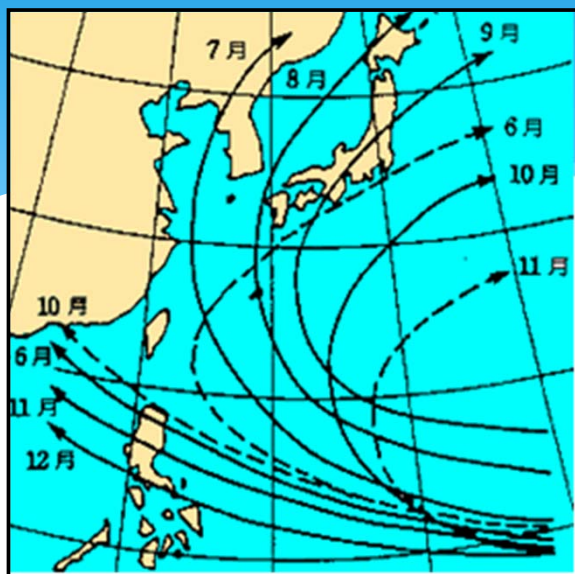
資料：「大阪府土地利用現況図」（大阪府土木部）

土地利用の状況(昭和41年)



土地利用の状況(平成19年)

大阪湾の形状と高潮被害



台風の月別の主な経路

大阪湾の湾奥に位置



(大正区三軒家付近)



三大台風の通過経路



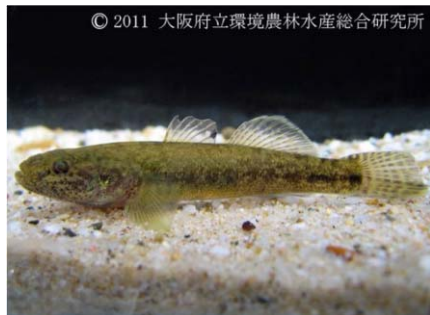
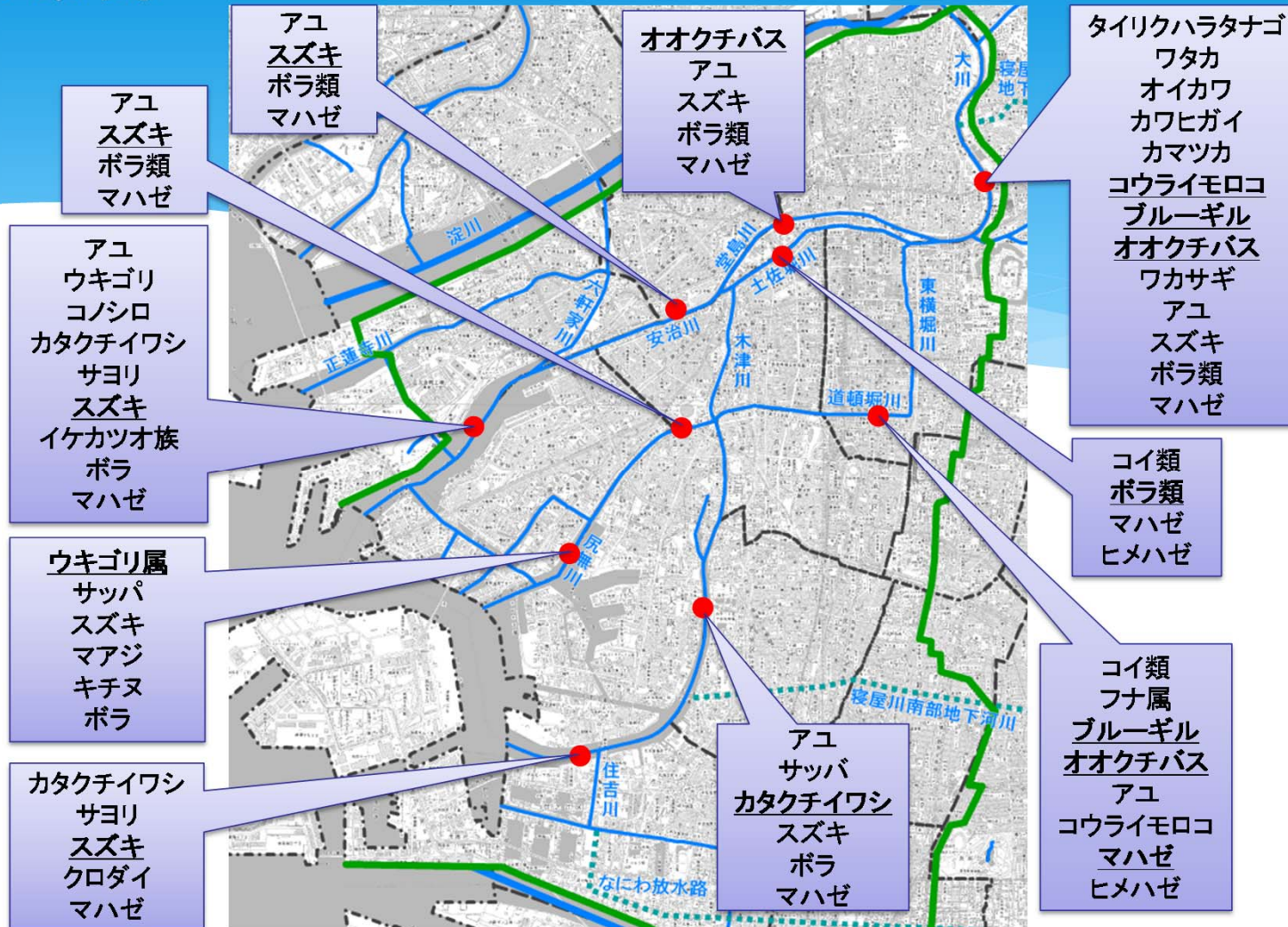
(福島区野田阪神付近)



(港区 第二突堤)

自然環境

流域内の魚類生息状況



ウキゴリ



カワヒガイ



カマツカ



コウライモロコ

■まちの特徴（歴史的な背景）

■キーワード

「天下の台所」

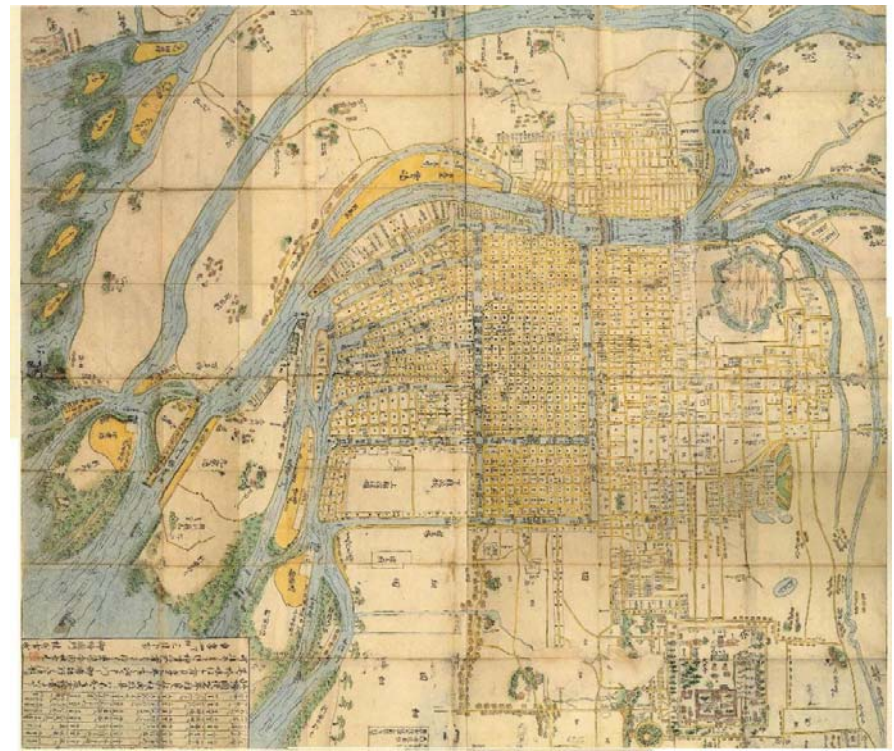
- ・近世の堀川の開削によって舟運(物流)が発展し、我が国随一の商都として栄える

「水の都大阪」 「なにわ八百八橋」

- ・域内に河川、堀川が多かったことによるもの



15世紀頃の大阪



江戸時代(17世紀)の大阪
(縦横に堀川が見られる)

■河川の特徴

- 矢板構造の護岸。また高い防潮堤により、まちと河川が分断されたところが多い。
- 平野部に位置し、全川感潮河川で流れがゆるやか。
- 周辺にUSJや京セラドームなど、集客施設が多い。
- 堂島川、安治川などスーパー堤防整備により、河川とまちが一体となった河川整備が進められている。



八軒家浜船着場



中之島公園一帯



このはなアートプロジェクト



木津川・尻無川スーパー堤防区間

■治水対策

洪水対策

洪水対策護岸整備

時間雨量80ミリ程度の降雨をHWL以下で安全に大阪湾に流下させることができる河川整備が完了している。

〔※対象降雨：S32.6八尾実績降雨〕
時間62.9mm,24時間311.2mm

・洪水時の寝屋川流域からの流出や、市街地からの排水は、京橋口及び城北川を通じて旧淀川(大川)へ放流され、河道の貯留能力を超えて水位が上昇し、浸水氾濫が広がるおそれがある場合には、毛馬排水機場から淀川へも排水を行う。

高潮対策

防潮水門方式及び防潮堤方式による高潮防御

防潮水門及び、防潮堤、防潮鉄扉等により高潮を防御する体制を確立

計画防潮堤高

O.P.+6.60m (防潮水門外)

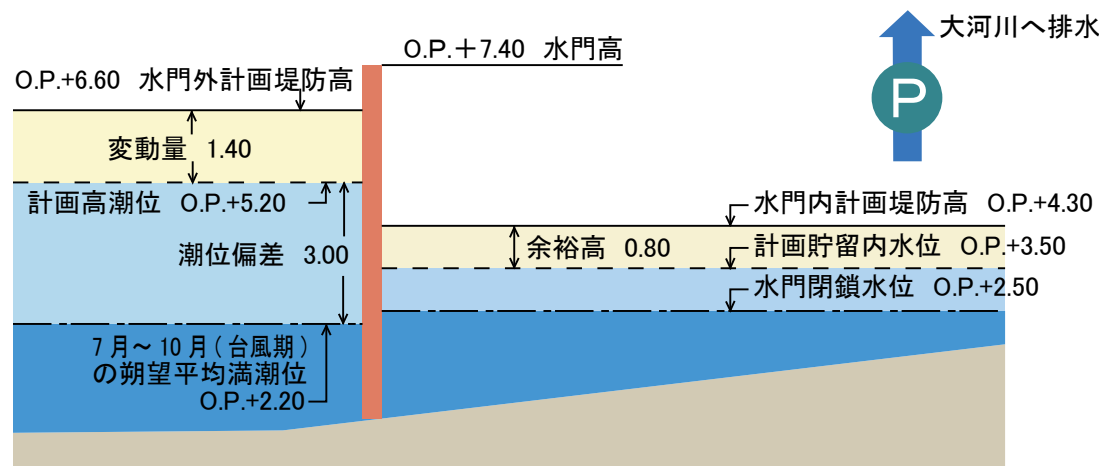
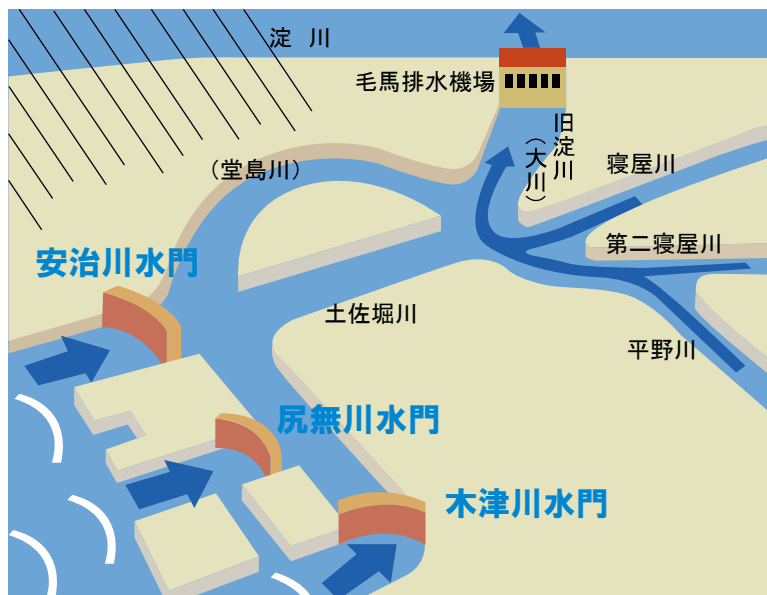
O.P.+4.30m (防潮水門内)



毛馬排水機場



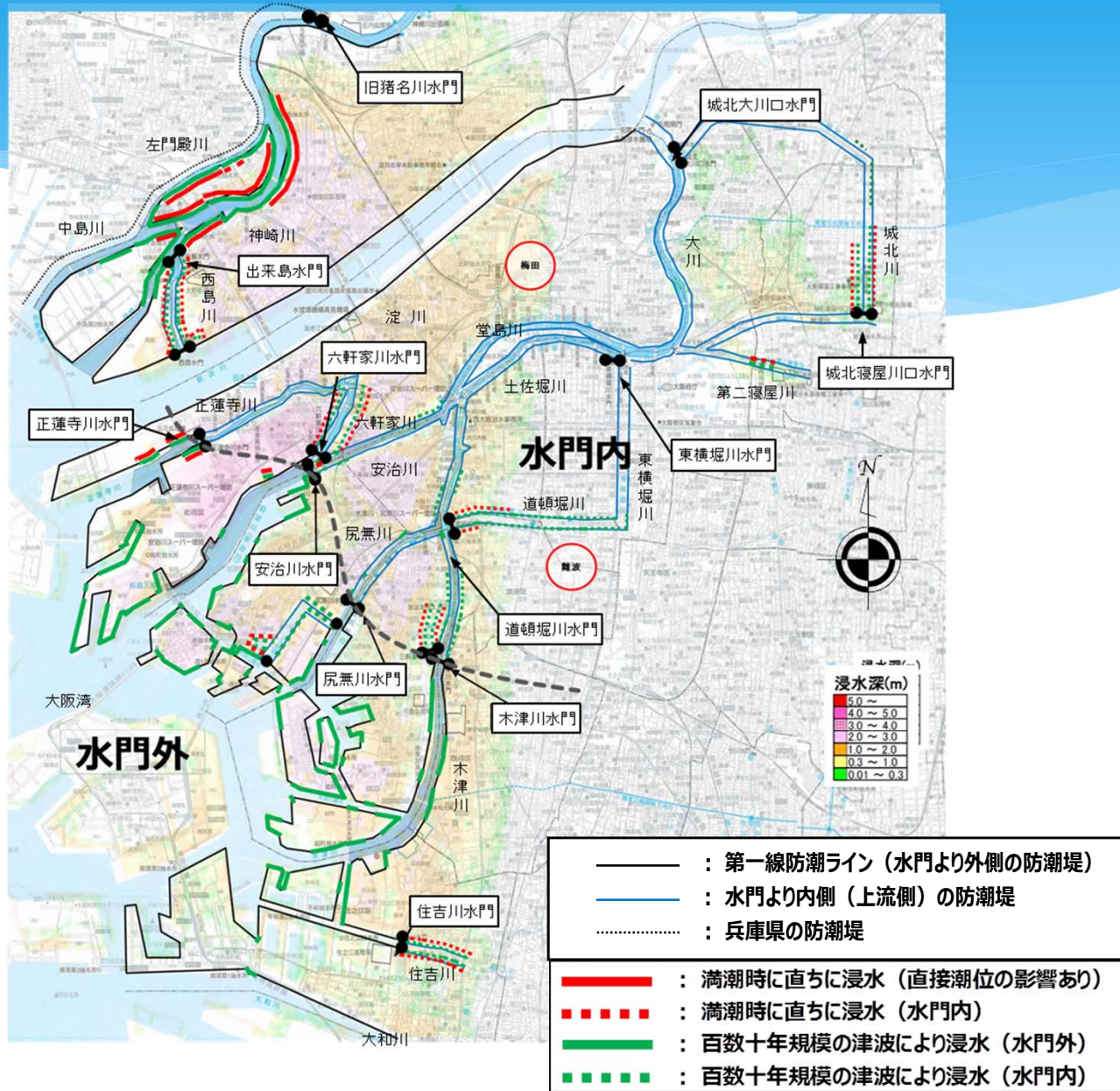
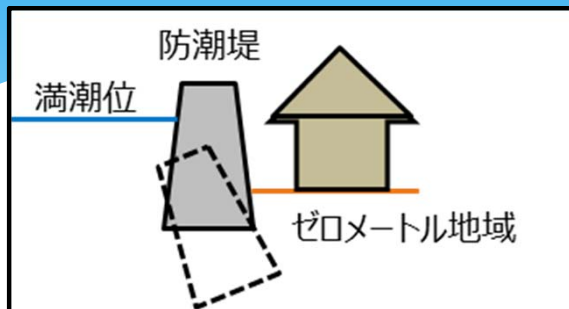
安治川水門(赤色は水門閉鎖時)



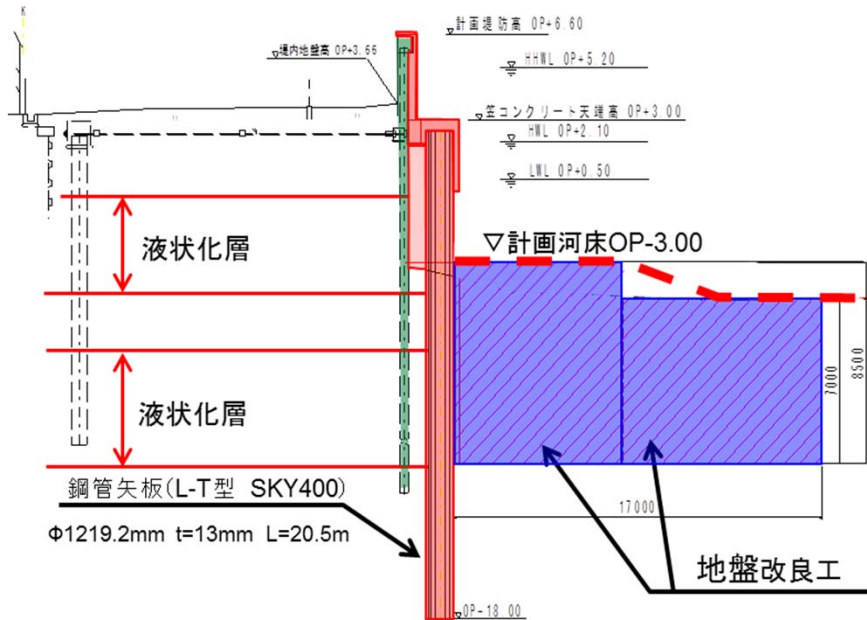
防潮水門方式の概念図

地震・津波対策

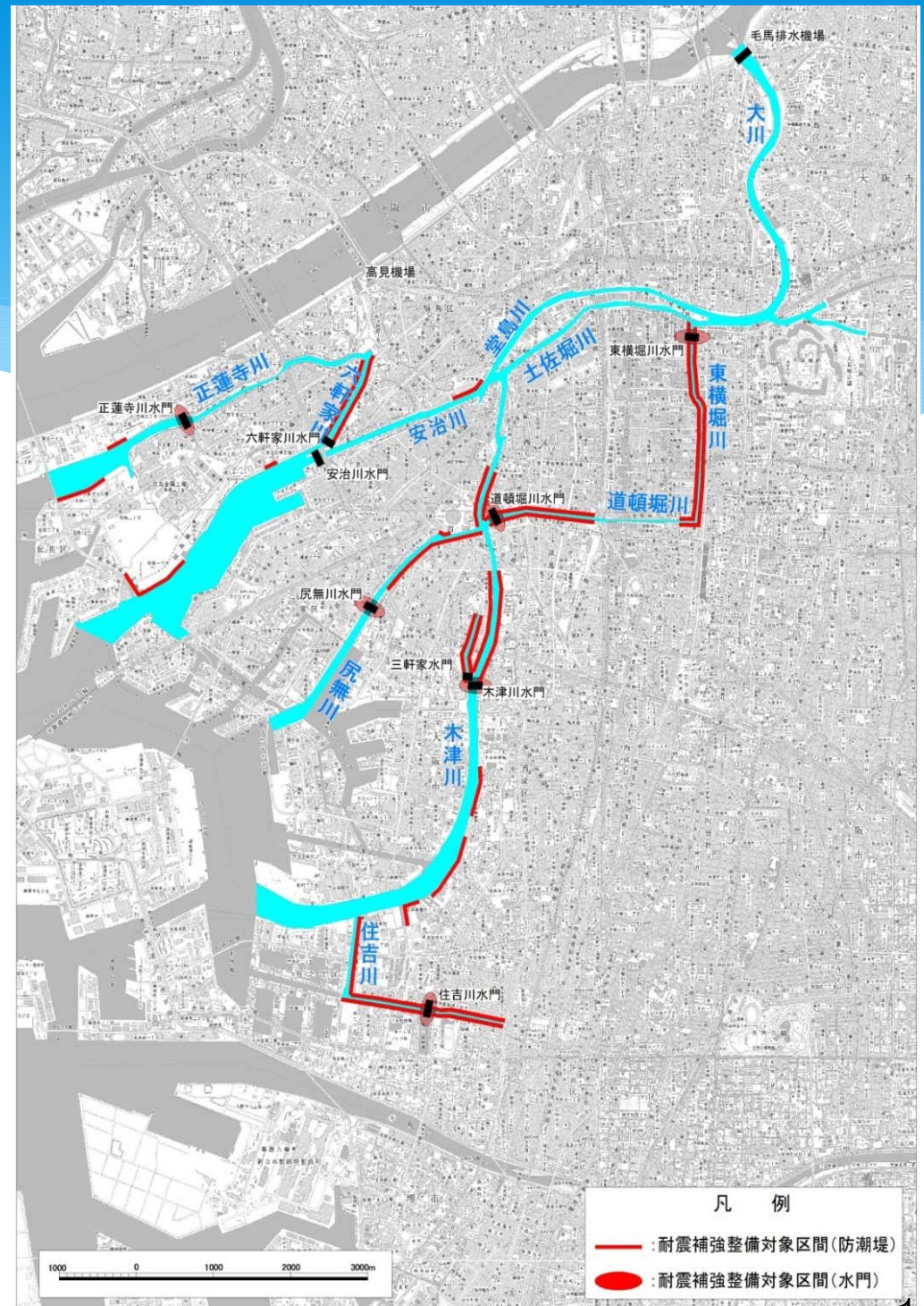
南海トラフ巨大地震における浸水想定図



地震・津波対策の整備対象範囲と耐震補強施工方法



防潮堤耐震補強の標準断面



西大阪ブロック（大阪市内河川）の耐震補強施工状況

■施工状況写真(事例) [木津川]

施工中(鋼管矢板打設置時)



施工中(地盤改良施工時)

水都関連事業



道頓堀川(戎橋～太左衛門橋)



堂島川スーパー堤防



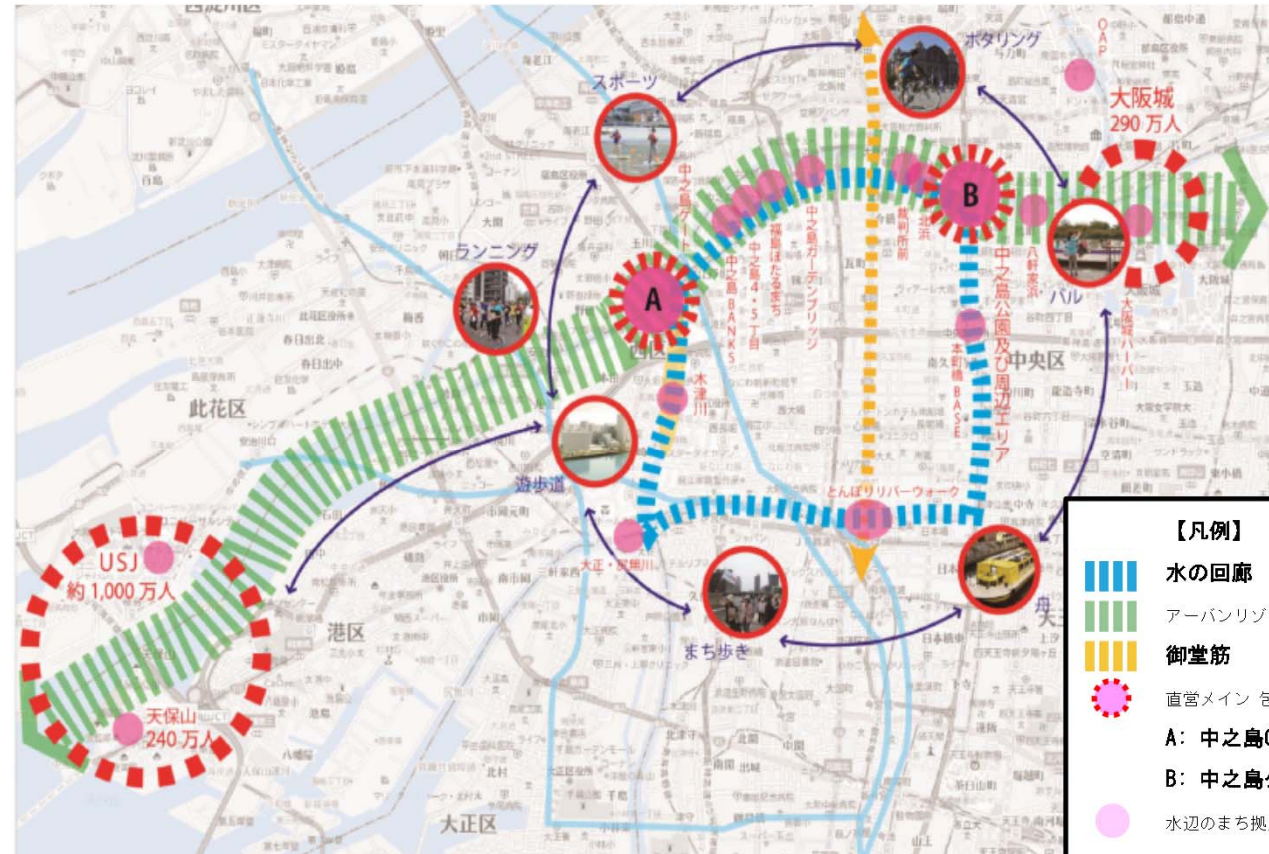
大阪ふれあいの水辺(全景)



中之島バンクス



北浜テラス



【凡例】

- ▬▬▬ 水の回廊
- ▬▬▬ アーバンリゾートアクシス
- ▬▬▬ 御堂筋
- 直営メイン 包括占有
- A: 中之島GATE
- B: 中之島公園
- 水辺のまち拠点

水都事業拠点図(水と光のまちづくり推進会議資料)

■河川管理施設の管理など

○河川管理施設の管理

(防潮堤、護岸、水門など)

○許可工作物の管理

(取水堰や橋梁など)

○河川環境の管理

(良好な水環境、自然環境など)

○河川空間の管理

(水辺空間、堤防道路など)

○その他

(管理の高度化・効率化など)

アドプト・リバー・プログラムの推進

西大阪ブロックのアドプトリバープログラム

名称	河川名	実施場所	団体名	協定締結日
アドプト・リバー・尻無川河川広場	一級河川 尻無川	大阪市大正区	三軒家西社会福祉協議会	H14, 7, 19
アドプト・リバー・安治川緑道	一級河川 安治川	大阪市此花区	大阪府河川ボランティア (支援ネットワーク21)	H16, 5, 14
アドプト・リバー・フレタスガーデニング正蓮寺川	一級河川 正蓮寺川	大阪市此花区	此花区緑化リーダー連絡協議会	H16, 6, 21
アドプト・リバー・千代崎	一級河川 木津川	大阪市西区	千代崎連合振興町会	H17, 10, 5
アドプト・リバー・銚流	一級河川 堂島川	大阪市北区	宗教法人 大阪天満宮	H17, 10, 3
アドプト・リバー・LF会	一級河川 安治川	大阪市此花区	トヨタL&F近畿株式会社	H19, 4, 17
アドプト・リバー・安治川	一級河川 安治川	大阪市西区	安治川を愛する会	H21, 3, 3
アドプト・リバー・八軒家浜	一級河川 大川	大阪市中央区	チームはちけんや	H22, 2, 16
大阪アドプト・リバー・天神浜	一級河川 堂島川	大阪市北区	天神浜美化推進協議会	H24. 11. 30



フレスタガーデニング正蓮寺川



千代崎

関係機関と連携した水防活動の実施

防潮鉄扉閉鎖訓練のようす



訓練本部



公道鉄扉の閉鎖状況

■ 河川情報の提供

- ◆ 洪水リスク表示図の公表
- ◆ 「おおさか防災ネット」などインターネットを活用した情報の提供や、「防災情報メール」などによる気象情報、避難情報等の活用
- ◆ 防災学習の推進
- ◆ 津波・高潮ステーションの活用

津波・高潮ステーション(西区江之子島)の防災学習への活用



高潮被災トンネル



津波災害体感シアター(ダイナキューブ) 21