

第1回部会における主なご意見

- ① 府営公園の成立ち
- ② 府営公園ごとのニーズ

府営公園の成立ち -設置目的と主な整備の方針-

	公園名	設置目的	主な整備の方針
明治・大正・昭和 平成	箕面公園 住吉公園 浜寺公園	景勝地の保全	明治 (全体) 景勝地を活かす施設整備 大正 (箕面) 昆虫植物の保護・啓発 (浜寺) 海浜レクリエーションの機能 昭和 <前期> (住之江) スポーツ需要 (二色の浜) 海浜レクリエーション機能 <中期：40年代> (全体) 野外レクリエーション・都市環境の改善 (浜寺・泉北臨海緑地) 公害対策 (枚岡・長野) 自然散策 (久宝寺) スポーツ需要 <後期：50年代～> (全体) 余暇活動の充足→施設、機能の増加 みどりに対する関心の高まり→イベントの開催等 平成 (全体) 防災対応、ユニバーサルデザイン施設、自然観察の場としての施設整備のほか、ボランティア対応、施設の安全点検等、ソフト施策の充実を求められ、より柔軟な対応を可能とする指定管理者制度を導入する。 (泉佐野丘陵緑地) これまでのマスタープラン型の整備方針ではなく、自治体・企業・府民が協働で作るシナリオ型公園の整備を進める。
	住之江公園 二色の浜公園	機能代替地 スポーツレクリエーション需要	
	枚岡公園 長野公園	社寺・山林の保全	
	服部緑地 久宝寺緑地 大泉緑地	都市の膨張抑制 休養・厚生利用	
	万博記念公園	事業跡地の有効活用	
	山田池公園 錦織公園	自然環境の保全	
	寝屋川公園	広域のレクリエーション需要	
	深北緑地	治水・多目的遊水地	
	石川河川公園	親水機能に対する要請	
	りんくう公園	埋立地の良好な景観形成	
	蜻蛉池公園	自然環境の保全 レクリエーション需要	
	せんなん里海公園	里海の活用、保全、再生	
	泉佐野丘陵緑地	事業跡地の有効活用	

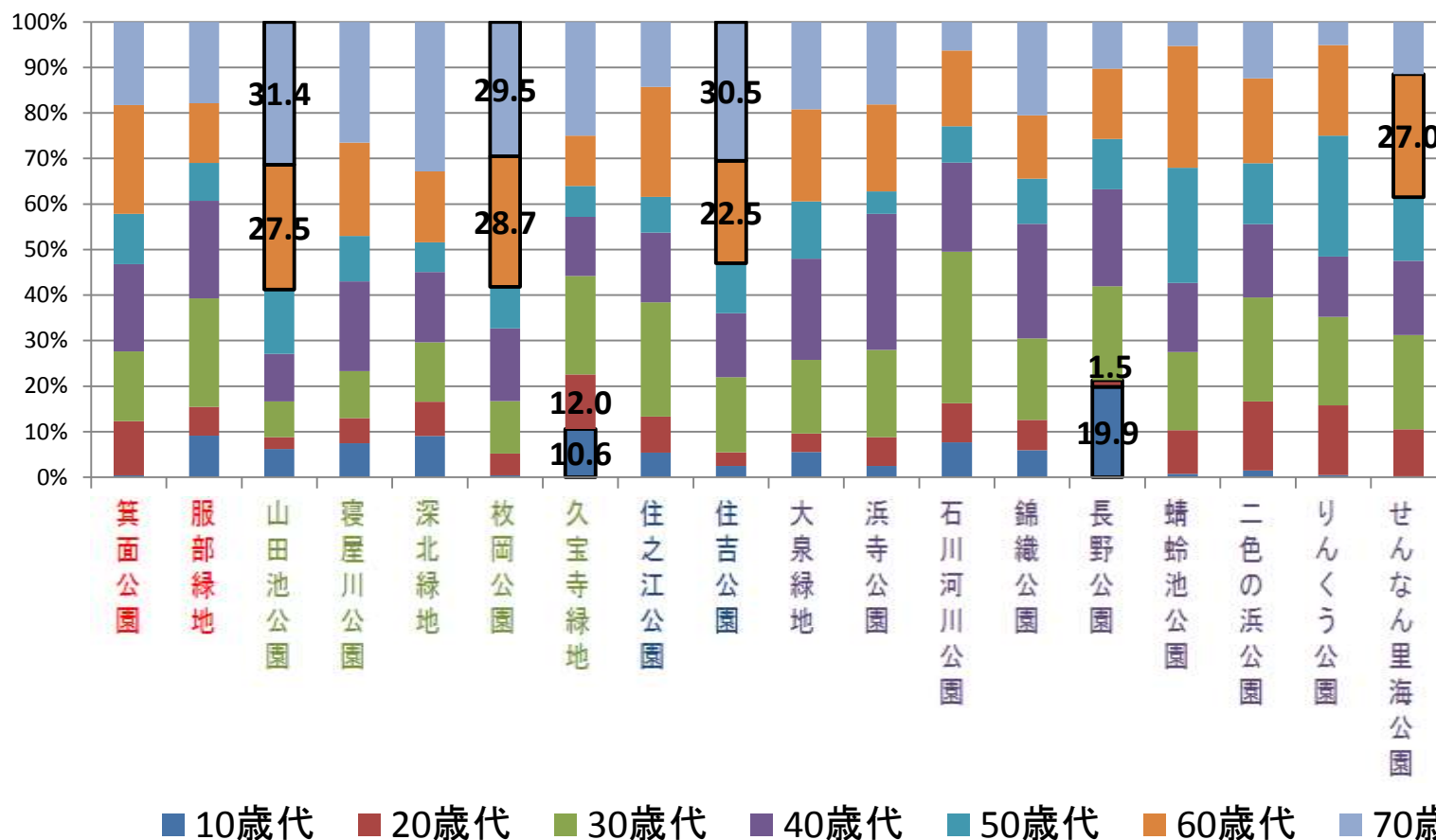
府営公園ごとのニーズ -アンケートの概要-

■「利用者満足度調査」(公園毎にアンケート配布・回収)

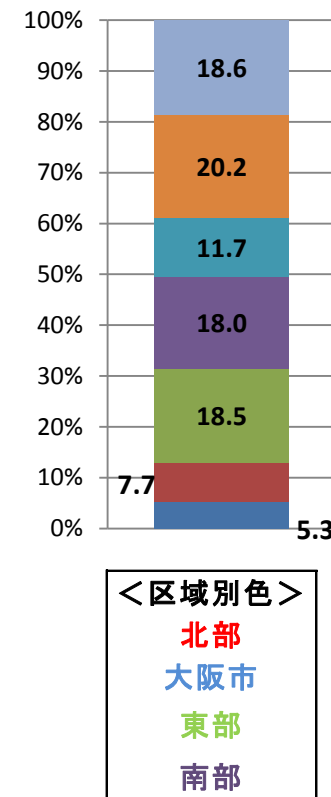
- ・実施期間 平成26年、平成28年の夏季～秋季
- ・回答者数 各公園概ね200サンプル
- ・対象公園 18府営公園(泉佐野丘陵緑地を除く)
- ・質問項目
 - ①来園までの所要時間(1.15分以内、2.30分以内、3.1時間以内、4.2時間以内、5.2時間以上)
 - ②滞在時間(1.1時間程度、2.2～3時間程度、3.半日程度、4.終日)
 - ③同伴者(1.1人で、2.友人と、3.家族で(大人のみ)、4.家族で(子供連れ)、5.その他)
 - ④利用頻度(1.ほぼ毎日、2.週に1回程度、3.月に1回程度、4.年に数回程度、5.数年に1回程度、6.はじめて)
 - ⑤利用目的(1.散歩、2.通勤・通学路や生活路での利用、3.休憩する、4.遊具で遊ぶ、5.運動施設の利用、6.花や緑を楽しむ、7.イベントに参加、8.ボランティア活動、9.ジョギング、10.各公園固有の施設、11.その他)
 - ⑥主な利用場所(1.園路、2.広場、3.遊戯広場、4.バーベキュー場、5.テニスコート、6.野球場、7.陸上競技場、8.その他スポーツ施設、9.各公園固有の施設、10.その他)

府営公園ごとのニーズ -来園者の年令-

来園者の年令

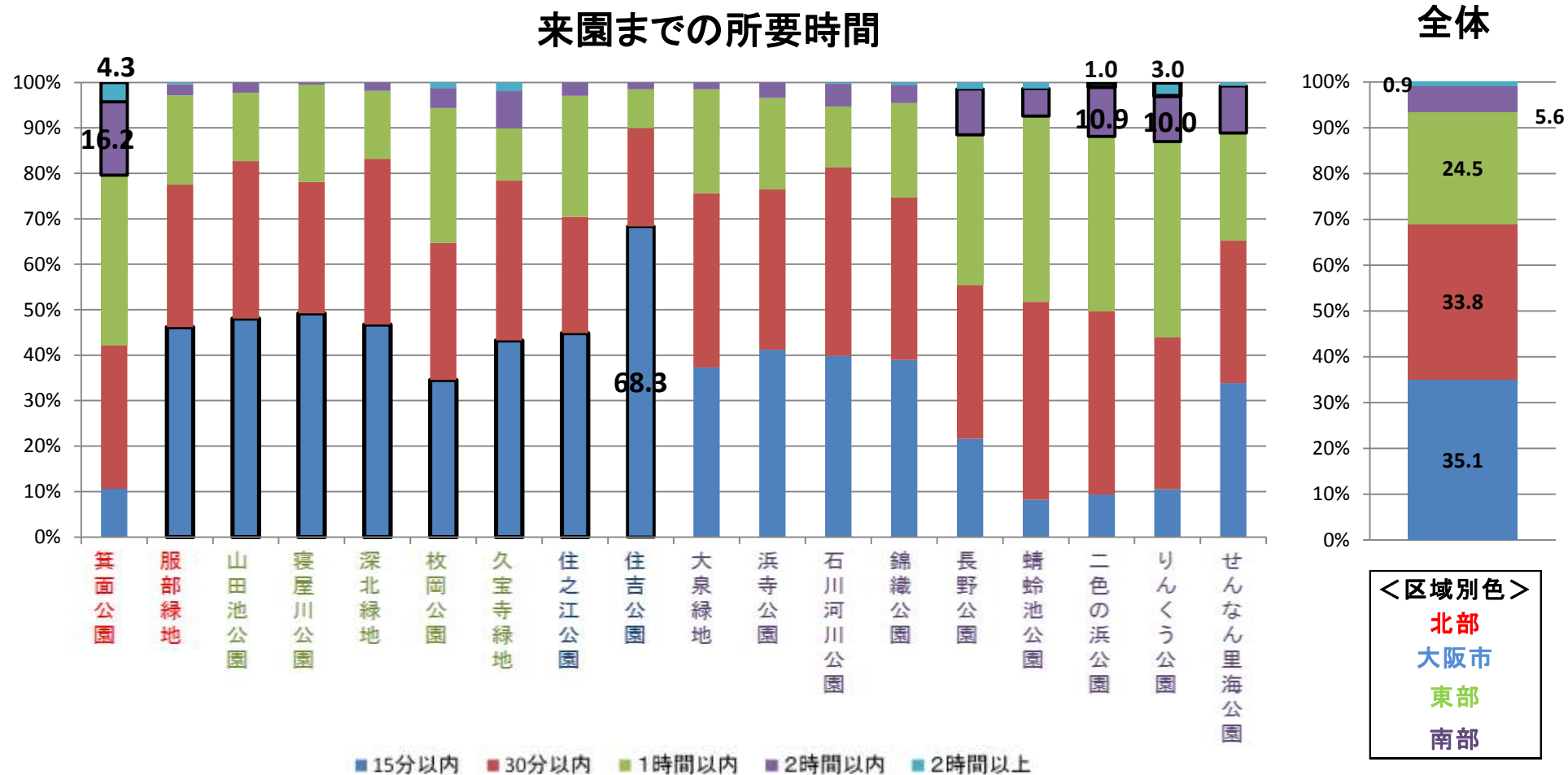


全体



- 全体的に、60歳代以上の来園者が約4割を占める。
- 東部区域の山田池公園と枚岡公園、住吉公園で来園者の60歳代以上の来園者が多い。
- 久宝寺緑地と長野公園で10歳代、20歳代の来園者が多い。

府営公園ごとのニーズ -来園までの所要時間-

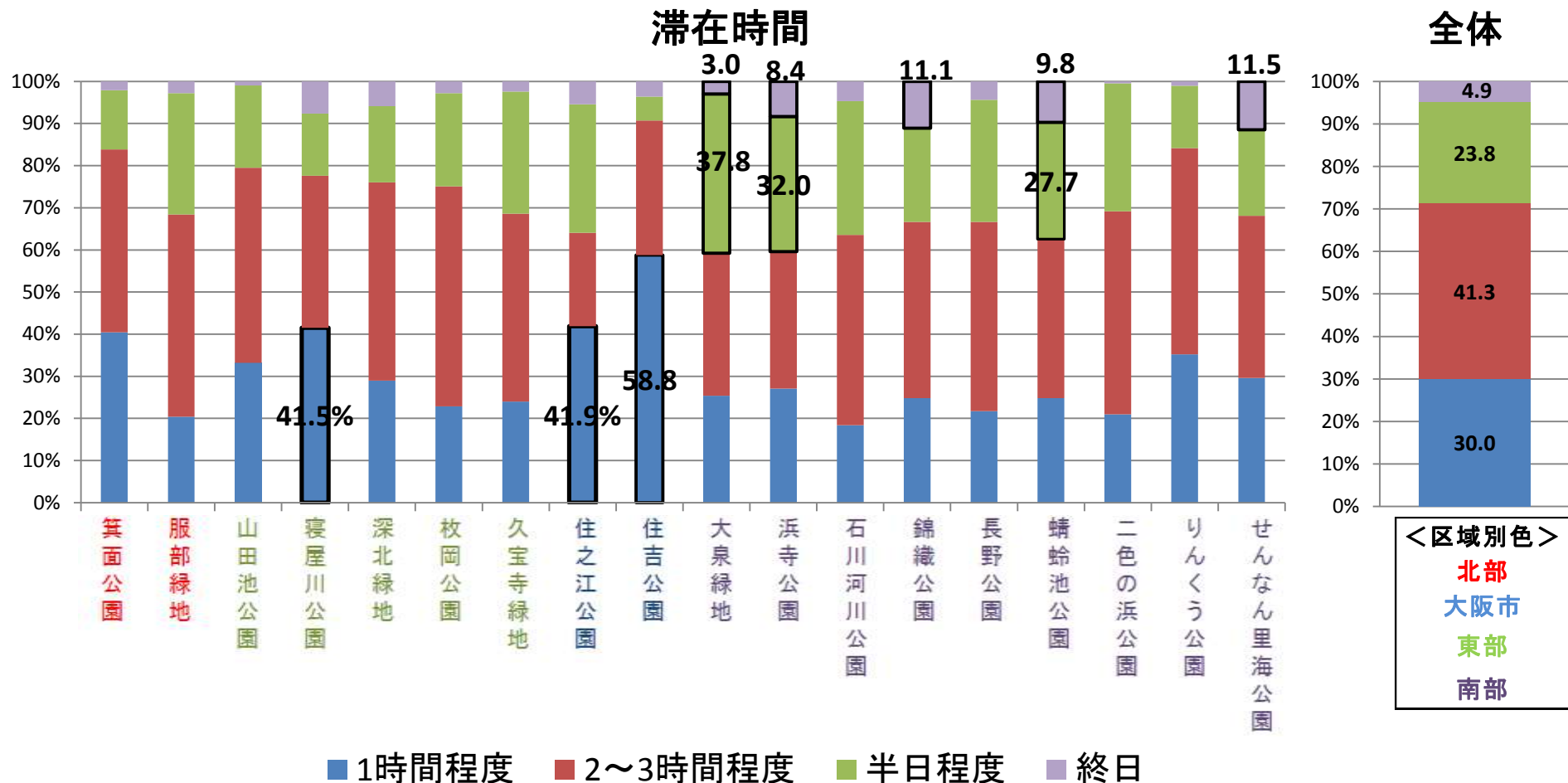


○全体的に、30分以内の割合が約7割を占める。

○箕面公園(21%)と南部の公園(りんくう公園(13%)、二色の浜公園(12%)等)で1時間以上の所要時間が多い。

○所要時間が15分以内の公園は、住吉公園(68%)が突出しており、大阪市及び東部の公園は比較的高い。されている。

府営公園ごとのニーズ -滞在時間-



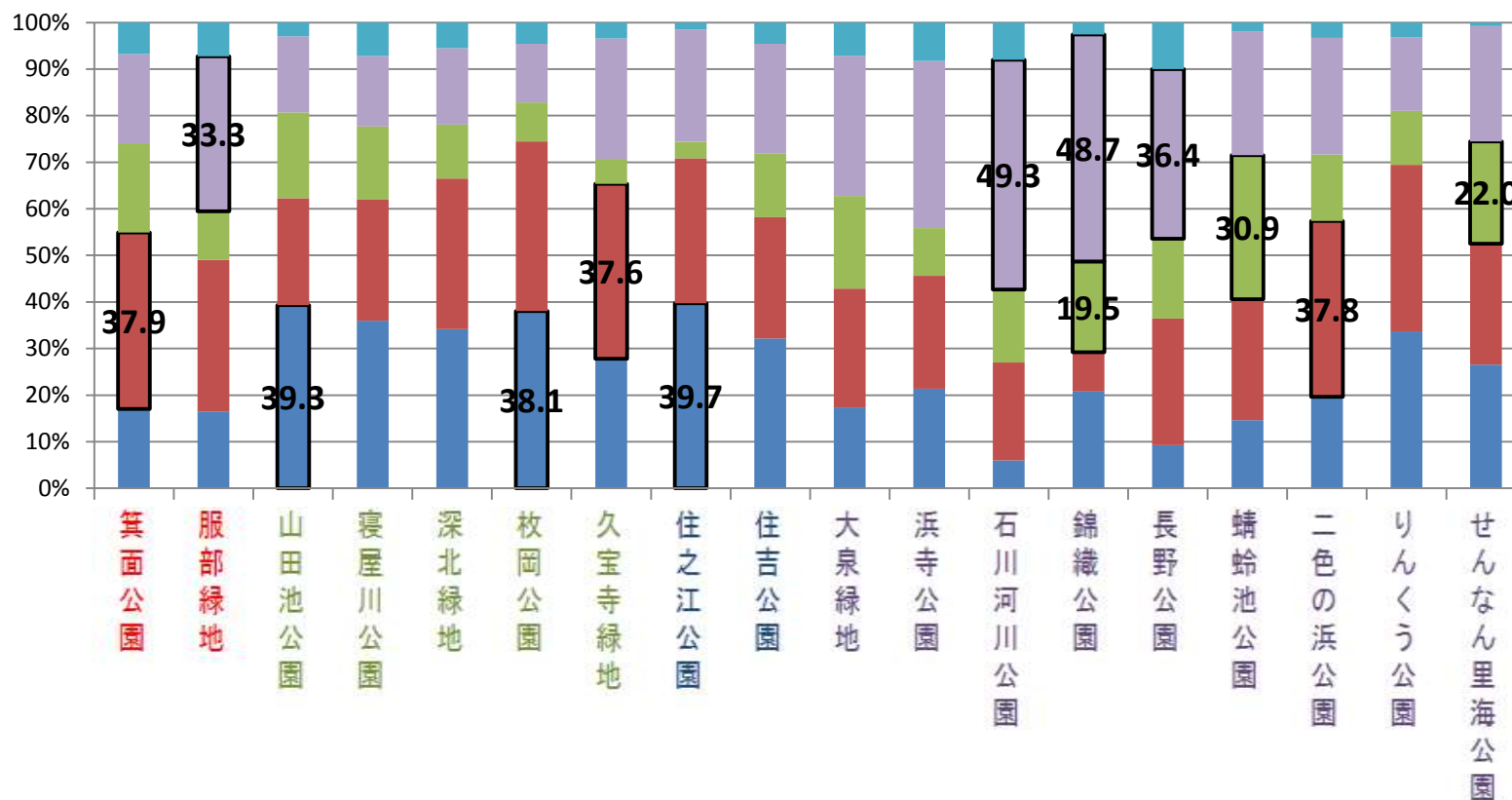
○全体的に、府営公園での滞在時間は3時間以内が約7割を占める。

○半日以上滞在する割合は、大泉緑地(41%)、浜寺公園(40%)、蜻蛉池公園(38%)で高い。

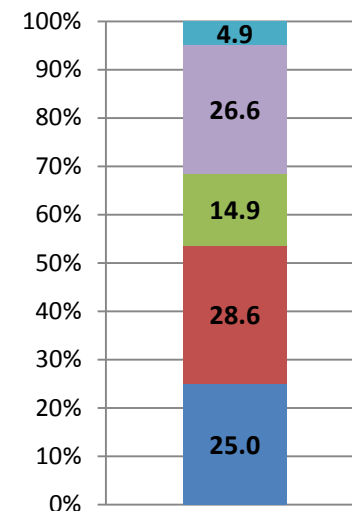
○1時間程度の割合は、住吉公園で極端に高く(59%)、住之江公園(42%)、寝屋川公園(42%)の順に高い。

府営公園ごとのニーズ -同伴者-

同伴者



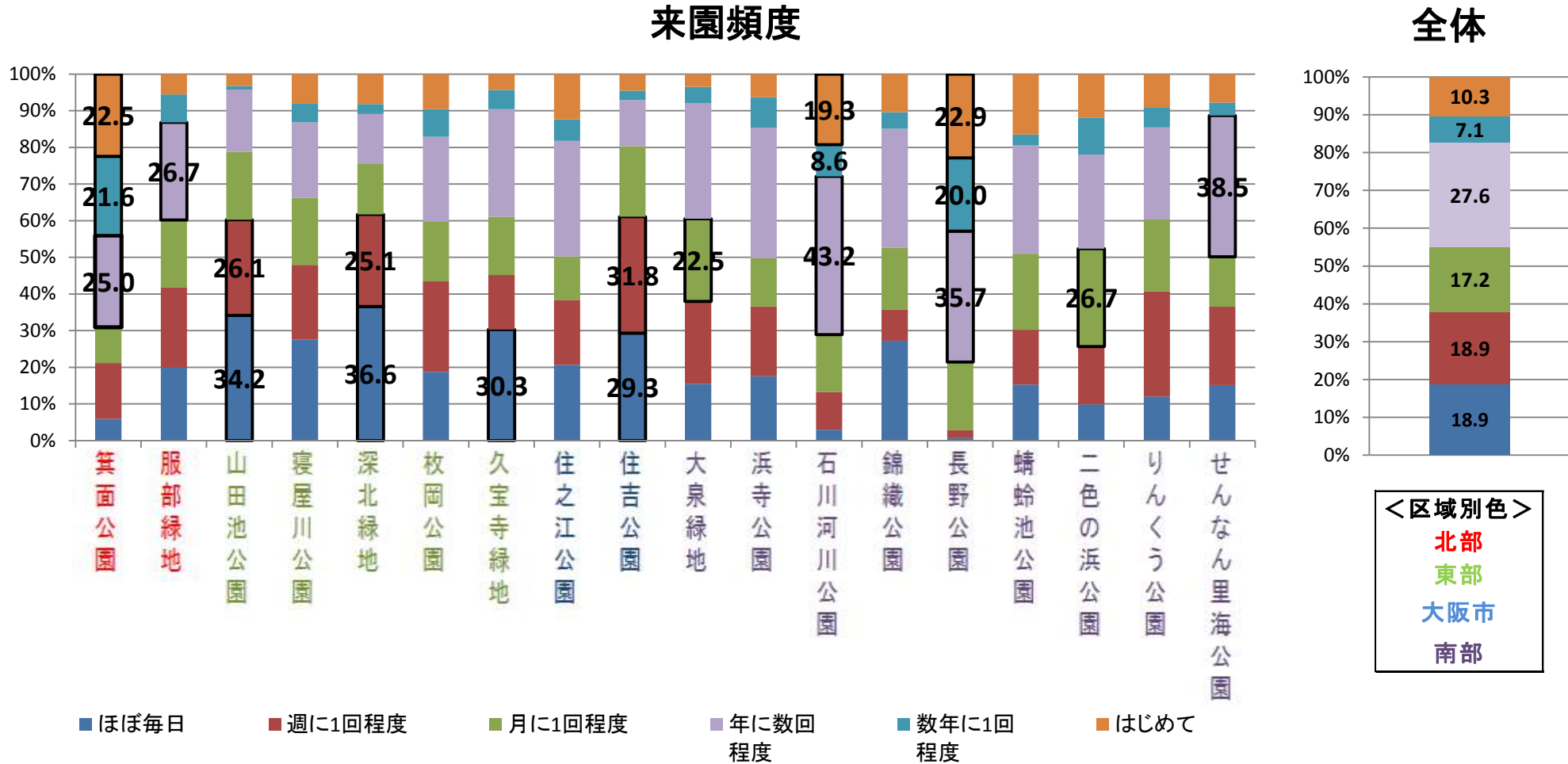
全体



■ 1人で ■ 友人と ■ 家族で(大人のみ) ■ 家族で(子供連れ) ■ その他

- 東部大阪(山田池公園(39%)、枚岡公園(38%))と住之江公園(40%)で、「一人」が多い。
- 箕面公園(38%)、二色の浜公園(38%)、久宝寺緑地(38%)で、「友人と」が多い。
- 蜻蛉池公園(31%)、せんなん里海公園(22%)、錦織公園(20%)で、「大人のみの家族」が多い。
- 石川河川公園(49%)、錦織公園(49%)、長野公園(36%)で、「子供連れの家族」が多い。

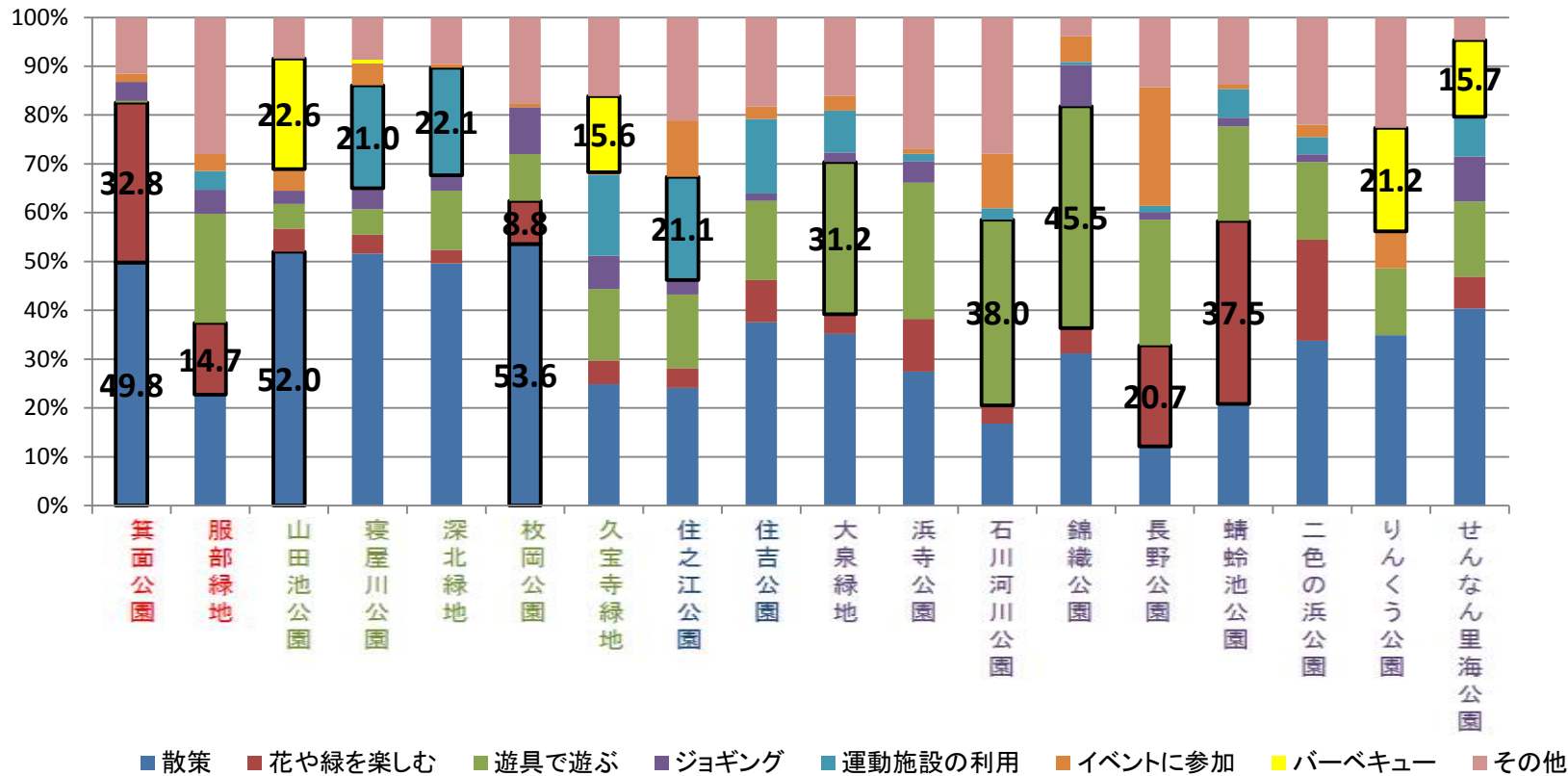
府営公園ごとのニーズ -来園頻度-



- 全体的に、週に1回以上の来園者が、全体の4割弱を占める。
- 深北緑地(62%)、住吉公園(61%)、山田池公園(60%)、で、週に1回程度以上来園する方が多い。
- 長野公園(79%)、石川河川公園(61%)、箕面公園(59%)で、年に数回程度以下の方が多。
- 箕面公園(23%)、長野公園(23%)、石川河川公園(19%)で初めての来園者が多い。

府営公園ごとのニーズ -利用目的-

利用目的



<区域別色>
 北部
 東部
 大阪市
 南部

- 全体的に、散策(■)や遊具で遊ぶこと(■)を目的とする来園が多い。
- 東部地域の公園で、散策(■)利用が多い。
- 枚岡公園(54%)、箕面公園(50%)、山田池公園(52%)で「散策(■)」が多い。
- 深北緑地(22%)、寝屋川公園(21%)、住之江公園(21%)で、運動施設の利用(■)が多い。
- 蜻蛉池公園(38%)、服部緑地(33%)、長野公園(21%)で、花や緑を楽しむ(■)利用が多い。
- 錦織公園(46%)、石川河川公園(38%)、大泉緑地(31%)で、遊具で遊ぶ(■)利用が多い。
- 山田池公園(23%)やりんくう公園(21%)で、バーベキュー施設(■)の利用が多い。

府営公園ごとのニーズ -まとめ-

■ 来園者の年齢層

- ・60代以上 : 山田池公園(59%)、枚岡公園(58%)、住吉公園(53%)
- ・30～50代 : 石川河川公園(61%)、蜻蛉池公園(58%)、りんくう公園(59%)
- ・20代以下 : 久宝寺緑地(23%)、長野公園(21%)、二色の浜公園(17%)

■ 来園までの所要時間

- ・15分以内 : 住吉公園(68%)、寝屋川公園(49%)、山田池公園(48%)
- ・1時間以上 : 箕面公園(20%)、りんくう公園(13%)、二色の浜公園(12%)

■ 滞在時間

- ・1時間程度以内 : 住吉公園(59%)、住之江公園(42%)、寝屋川公園(42%)
- ・半日以上 : 大泉緑地(41%)、浜寺公園(40%)、蜻蛉池公園(38%)

■ 同伴者

- ・1人で : 住之江公園(40%)、山田池公園(39%)、枚岡公園(38%)
- ・家族連れ(子供と) : 石川河川公園(49%)、錦織公園(49%)、長野公園(36%)

■ 来園頻度

- ・週に一回程度以上 : 深北緑地(62%)、住吉公園(61%)、山田池公園(60%)
- ・年に数回程度以下 : 長野公園(79%)、石川河川公園(61%)、箕面公園(59%)

■ 利用目的

・やすらぎ、憩い (散策、花や緑を楽しむ)

箕面公園(82.6%) ・枚岡公園(62.4%) ・蜻蛉池公園(58.4%)



・スポーツ、レクリエーション

(ジョギング、遊具で遊ぶ、運動施設の利用)

錦織公園(54.5%) ・大泉緑地(41.7%) ・石川河川公園(58.4%)



・交流など (イベント、バーベキュー)

りんくう公園(28.8%) ・山田池公園(27.0%) ・長野公園(58.4%)



- 公園毎に利用者層(年齢、同伴者)、所要時間が大きく異なる。
- 公園の種類や施設の内容等によって、利用目的や滞在時間も異なっている。

○公園毎に異なる特性(立地、設置目的、利用状況など) ○公園の特性に応じて、各時代の社会的要請に対応