

# 水源流域地域保全事業 (東阪岩井谷地区)

南河内農と緑の総合事務所緑地整備課

(1)



(2)

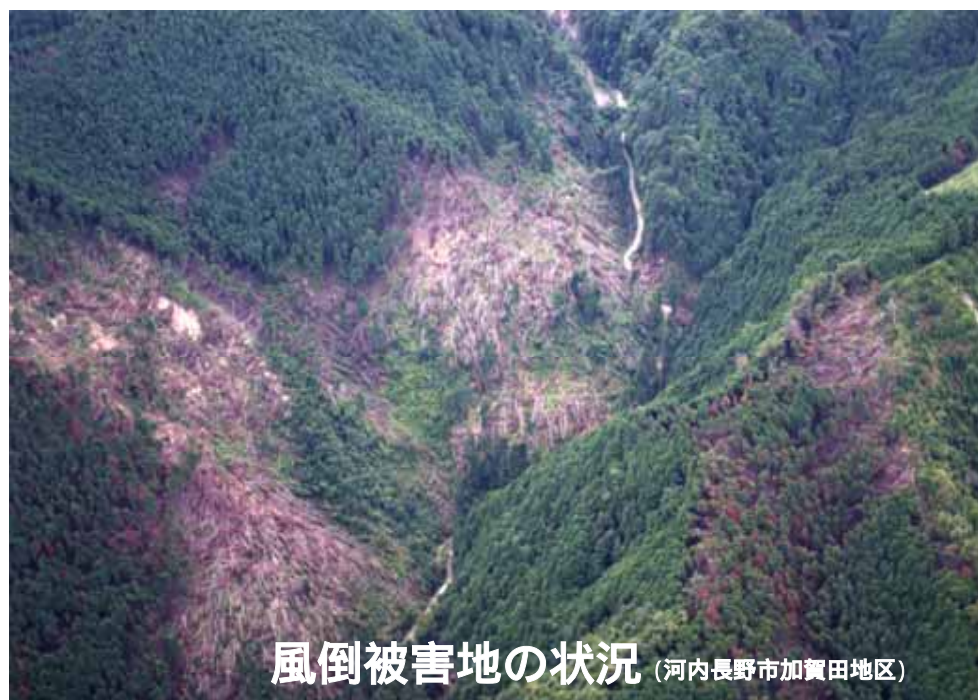


平成19年度第7回  
大阪府建設事業評価委員会  
H19.10.25

資料 3

岩井谷浄水場

(3)



風倒被害地の状況 (河内長野市加賀田地区)

(4)



風倒被害跡地の状況

(5)



風倒被害跡地の状況

(6)



治山堰堤工施工状況と  
風倒木跡地の植栽後の状  
(府内産間伐材に選る木製残置型枠を使用)

(7)



過密状態の林分(間伐実施前)

(8)



(9)

## 間伐



(施工前)



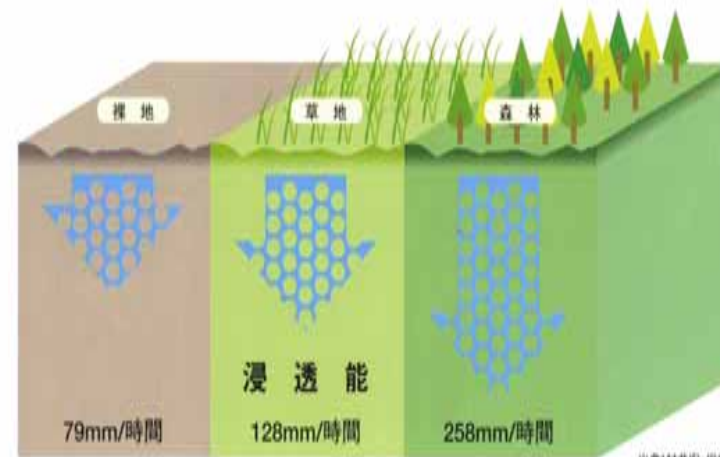
(施工後)

(10)



(11)

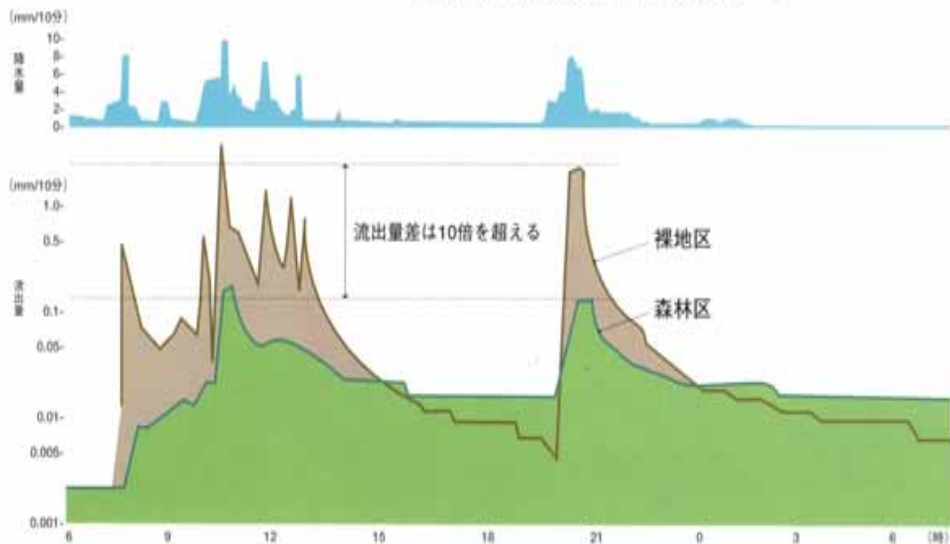
- 森林の土壌が雨水を浸透させる能力(浸透能)は、  
草地の2倍、裸地の3倍にも及んでいる



出典:村井宏・岩崎勇作  
「林地の水および土壌保全機能に関する研究」  
1975年より作成

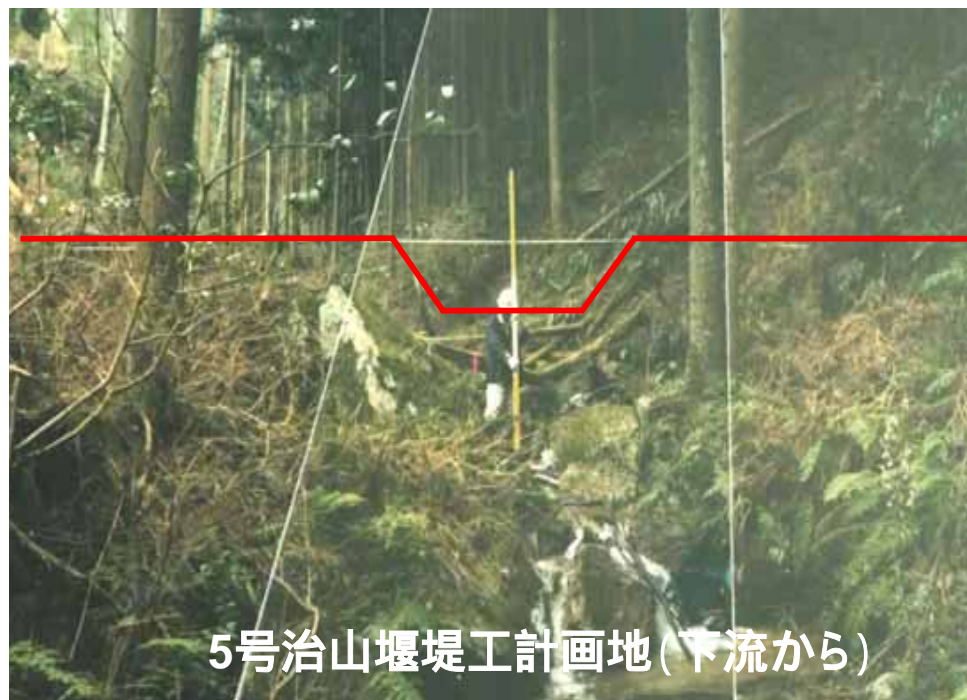
(12)

● 滋賀県田上山の調査では、森林のピーク流量が裸地の1/10以下にもなっている

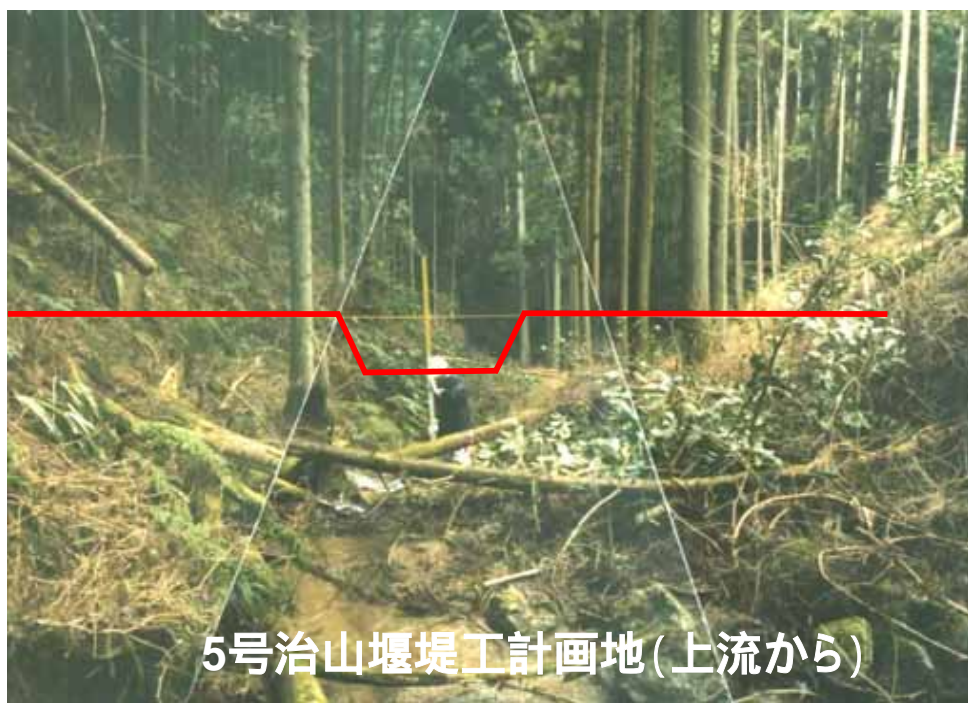


出典：福原義宏「田上山地の裸地斜面と緑地斜面の雨水流出解析」(1977年より作成)

(13)



(14)



(15)



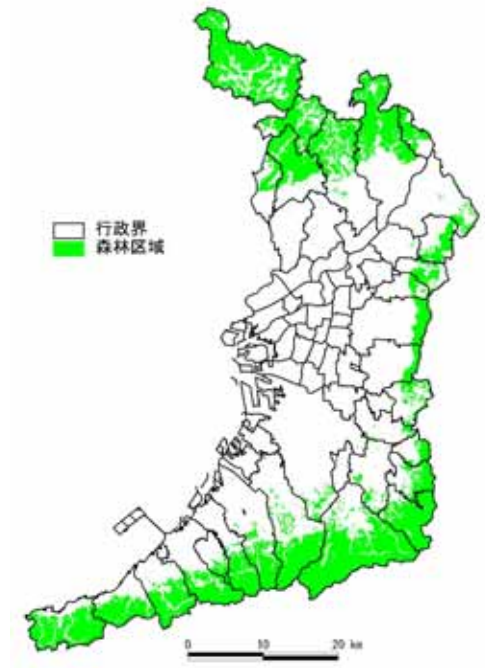
(16)

# 治山堰堤工施工後の状況(上流より下流を望む)



(17)

# 森林区域



(18)

# 山地災害危険地区数



総地区数 1,335箇所

(19)



治山事業についての出前授業

(20)