

第2章 調査結果の概要

本章では、平成 30 年度地方教育費調査（平成 29 会計年度）の結果について、支出項目別、財源別等に解説する。

なお、本章で取り扱う地方教育費の範囲は次のとおりである。

- (1) 都道府県及び市町村の歳出決算額として計上された経費（公費）。
- (2) 公立の大学・短期大学の経費及び私立学校への補助に係る経費は含んでいない。
- (3) 学校徴収金（学校が生徒から徴収した学級費・実験実習費・修学旅行費・給食費などの経費）は含んでいない。

1 地方教育費の総額とその財源別、支出項目別の状況

(1) 地方教育費総額

平成 29 会計年度に支出された地方教育費総額は 9, 298 億 6, 426 万円であり、前年度より 68 億 3, 700 万円増加（対前年度伸び率 0.7%）している。

地方教育費総額の推移及び教育分野別教育費の構成比をみると、第 1 表、第 1・2 図のとおりである。

第 1 表 地方教育費総額

（単位：千円）

区分	総額		学校教育費			社会教育費			教育行政費		
		伸び率		伸び率	構成比		伸び率	構成比		伸び率	構成比
平成		(%)		(%)	(%)		(%)	(%)		(%)	(%)
28	923,027,262	△ 5.1	810,622,148	△ 5.3	87.8	61,554,210	△ 14.7	6.7	50,850,904	14.3	5.5
年度	<u>862,401,222</u>	<u>△ 4.3</u>	<u>759,808,198</u>	<u>△ 5.6</u>	<u>88.1</u>	<u>51,854,242</u>	<u>△ 0.9</u>	<u>6.0</u>	<u>50,738,782</u>	<u>14.4</u>	<u>5.9</u>
29	929,864,264	0.7	819,899,747	1.1	88.2	56,471,826	△ 8.3	6.1	53,492,691	5.2	5.8
年度	<u>886,289,250</u>	<u>2.8</u>	<u>781,912,893</u>	<u>2.9</u>	<u>88.2</u>	<u>51,431,923</u>	<u>△ 0.8</u>	<u>5.8</u>	<u>52,944,434</u>	<u>4.3</u>	<u>6.0</u>

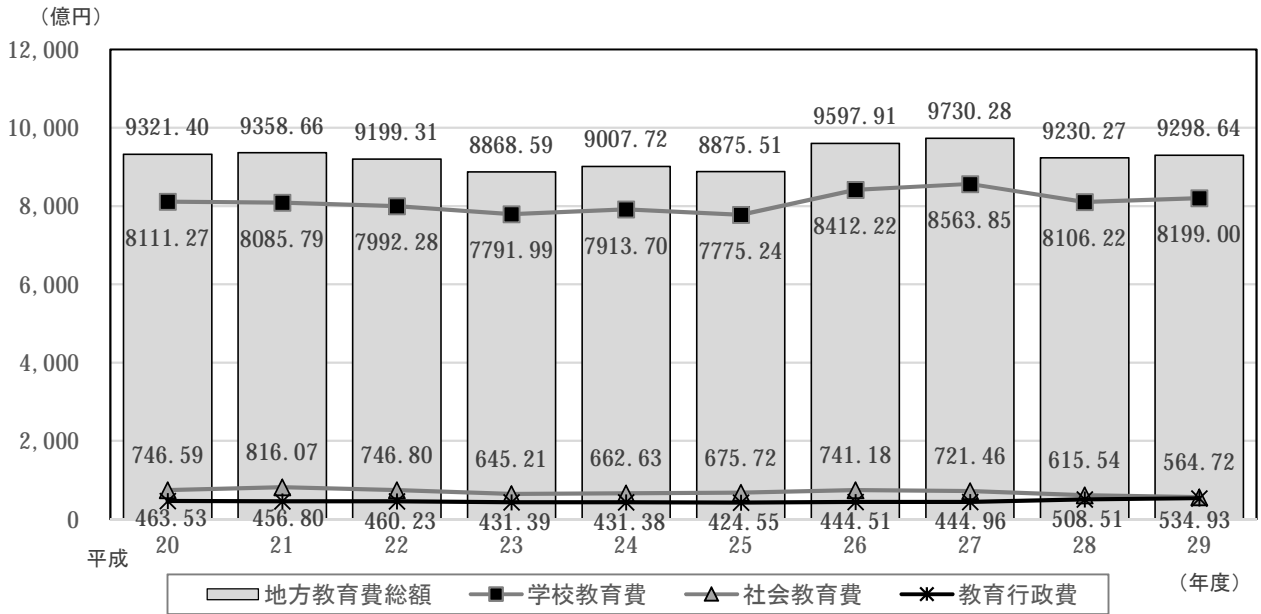
(注) 1 地方教育費総額とは、地方公共団体が、公立の幼稚園、幼保連携型認定こども園、小学校、中学校、義務教育学校、特別支援学校、高等学校、中等教育学校、専修学校、各種学校及び高等専門学校における学校教育活動、社会教育活動及び教育行政のために支出した経費の決算額合計である。

2 下線は、債務償還費を控除した数値である。

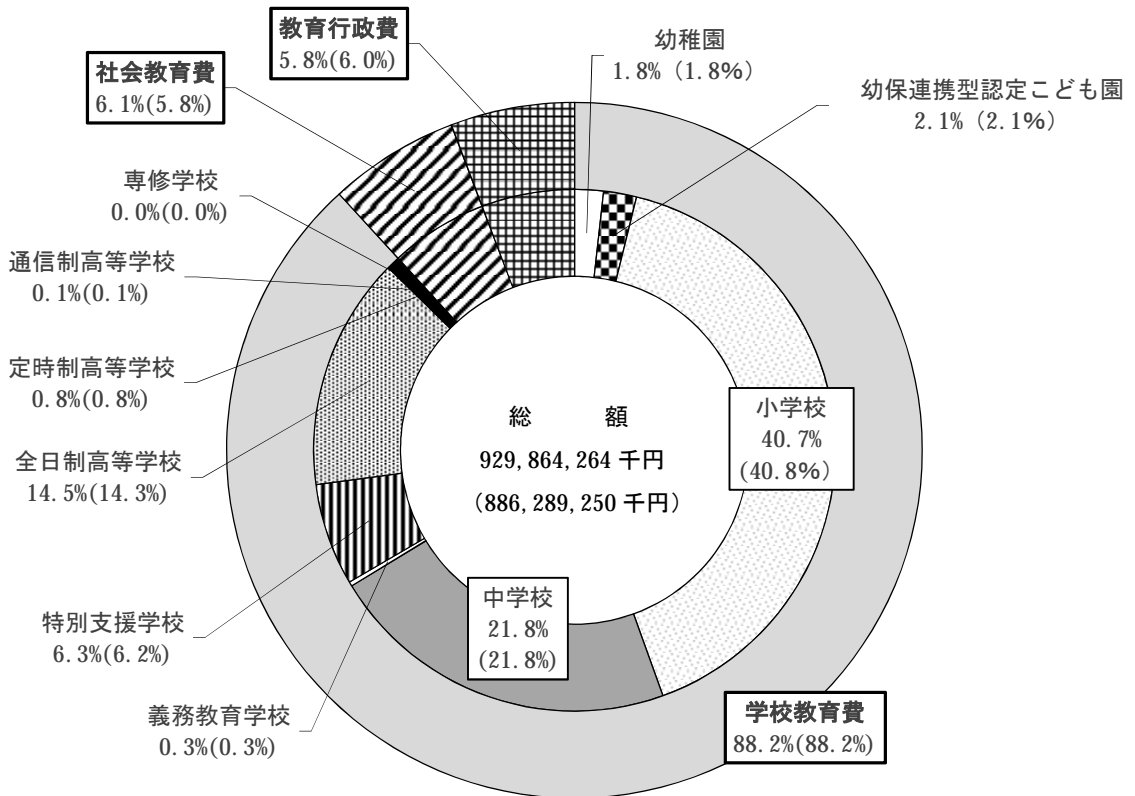
3 単位未満を四捨五入しているため、計と内訳の合計は一致しない場合がある。（以下の各表において同じ。）

これによると、平成 29 年度の学校教育費は 8, 198 億 9, 975 万円（総額に占める割合 88.2%）、社会教育費は 564 億 7, 183 万円（同 6.1%）、教育行政費は 534 億 9, 269 万円（同 5.8%）となっている。

第1図 地方教育費総額の推移(平成20年度から平成29年度)



第2図 教育分野別の地方教育費の構成比



(注) () 内は、債務償還費を控除した数値である。

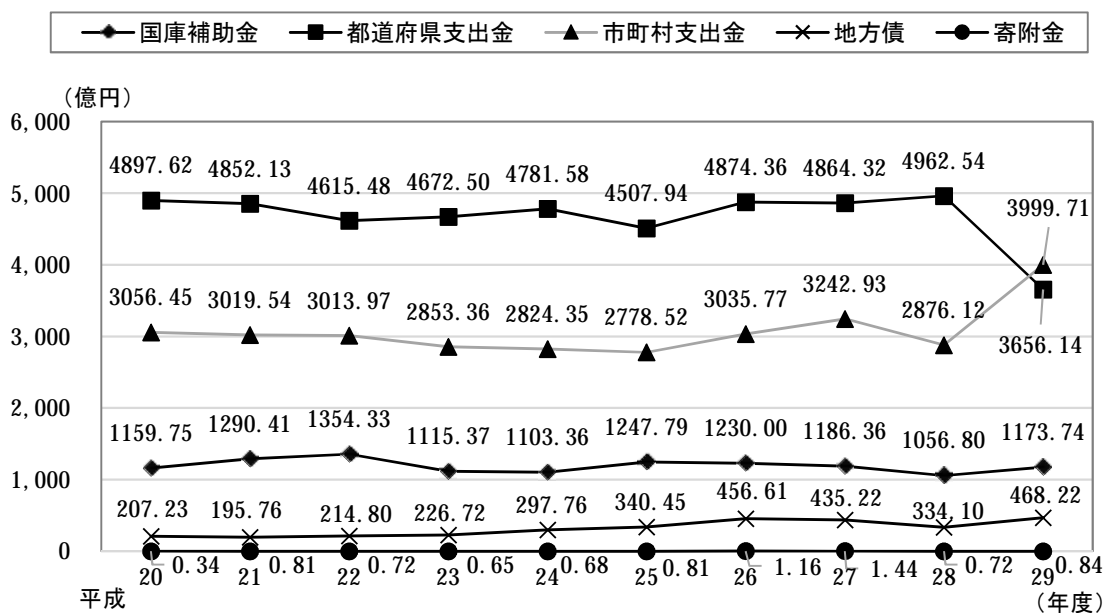
(2) 財源別にみた地方教育費

地方教育費総額を財源別にみると、第 2 表、第 3 図のとおりである。

第2表 財源別の地方教育費

区分	実額		構成比		前年度伸び率	
	平成29年度	平成28年度	平成29年度	平成28年度	平成29年度	平成28年度
	千円	千円	%	%	%	
教育費総額	929,864,264	923,027,262	100.0	100.0	0.7	△ 5.1
I 地方債・寄附金以外の公費	882,958,478	889,545,878	95.0	96.4	△ 0.7	△ 4.3
国庫補助金	117,374,140	105,679,847	12.6	11.4	11.1	△ 10.9
都道府県支出金	365,613,552	496,254,438	39.3	53.8	△ 26.3	2.0
市町村支出金	399,970,786	287,611,593	43.0	31.2	39.1	△ 11.3
II 地方債	46,821,509	33,409,787	5.0	3.6	40.1	△ 23.2
III 寄附金	84,277	71,597	0.0	0.0	17.7	△ 50.4
公費組入れ寄附金	55,641	69,519	0.0	0.0	△ 20.0	△ 37.5
公費に組入れられない寄附金	28,636	2,078	0.0	0.0	1278.1	△ 93.7

第3図 財源別の地方教育費の推移



(注) 平成 29 会計年度の市町村支出金の増加は、教職員の給与負担とそれに伴う財源が道府県から指定都市に移譲したことによる。

これによると、平成 29 年度の国庫補助金、都道府県支出金及び市町村支出金を財源とする支出額は、合わせて 8,829 億 5,848 万円（総額に占める割合 95.0%）となっている。市町村支出金が 3,999 億 7,079 万円（同 43.0%）と最も多く、次いで都道府県支出金が 3,656 億 1,355 万円（同 39.3%）、国庫補助金が 1,173 億 7,414 万円（同 12.6%）となっている。

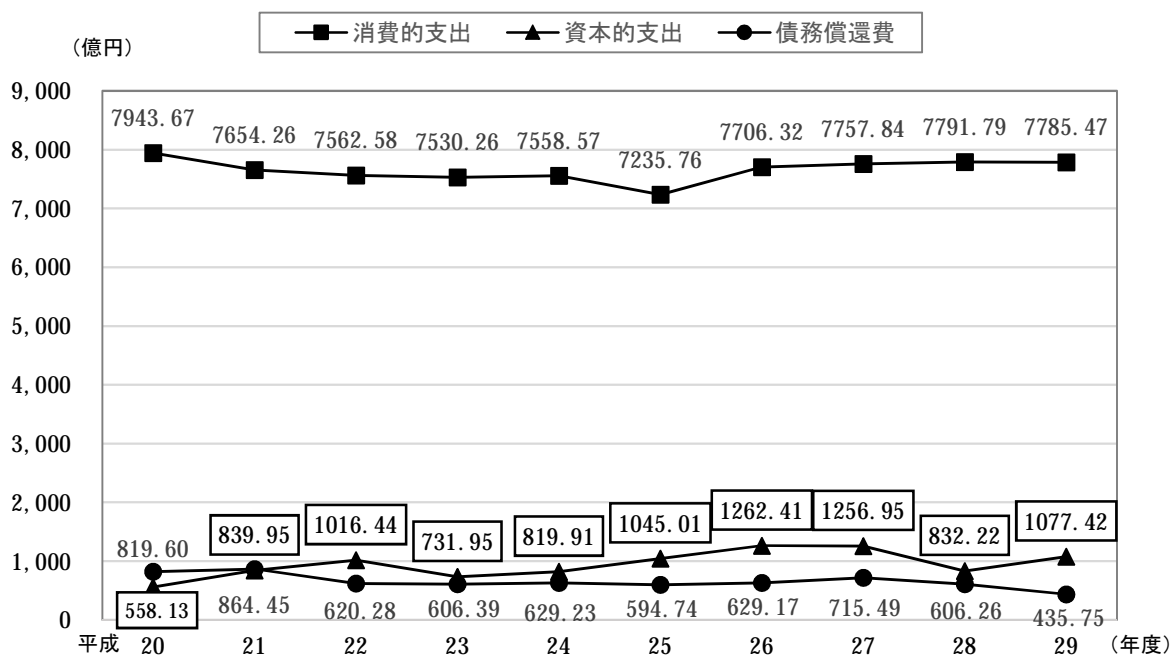
(3) 支出項目別にみた地方教育費

地方教育費総額を、消費的支出、資本的支出、債務償還費の支出項目別にみると、第 3 表、第 4 図のとおりである。

第 3 表 支出項目別の地方教育費

区分	実績		構成比		対前年度伸び率	
	平成29年度	平成28年度	平成29年度	平成28年度	平成29年度	平成28年度
	千円	千円	%	%	%	%
教育費総額	929,864,264	923,027,262	100.0	100.0	0.7	△ 5.1
A消費的支出	778,546,962	779,179,062	83.7	84.4	△ 0.1	0.4
B資本的支出	107,742,288	83,222,160	11.6	9.0	29.5	△ 33.8
C債務償還費	43,575,014	60,626,040	4.7	6.6	△ 28.1	△ 15.3

第 4 図 支出項目別の地方教育費の推移



これによると、平成 29 年度の消費的支出（教員給与等の経常的に支出される経費）は、7,785 億 4,696 万円（総額に占める割合 83.7%）となっている。資本的支出（土地費、建築費、設備・備品費及び図書購入費）は 1,077 億 4,229 万円（同 11.6%）、債務償還費は 435 億 7,501 万円（同 4.7%）となっている。

(4) 学校教育費

① 学校種類別にみた学校教育費

学校教育費について、学校種類別にそれぞれの支出額をみると、第 4 表のとおりである。

第 4 表 学校種類別の学校教育費

区分	実額		構成比		対前年伸び率		
	平成29年度	平成28年度	平成29年度	平成28年度	平成29年度	平成28年度	
	千円	千円	%	%	%	%	
学校教育費	819,899,747	810,622,148	100.0	100.0	1.1	△ 5.3	
	<u>781,912,893</u>	<u>759,808,198</u>	<u>100.0</u>	<u>100.0</u>	<u>2.9</u>	<u>△ 5.6</u>	
幼稚園	16,630,942	19,446,291	2.0	2.4	△ 14.5	4.4	
	<u>16,239,877</u>	<u>19,005,258</u>	<u>2.1</u>	<u>2.5</u>	<u>△ 14.6</u>	<u>4.3</u>	
幼保連携型 認定こども園	19,064,387	8,863,538	2.3	1.1	115.1	61.7	
	<u>19,052,496</u>	<u>8,832,853</u>	<u>2.4</u>	<u>1.2</u>	<u>115.7</u>	<u>62.1</u>	
小学校	378,052,606	362,921,786	46.1	44.8	4.2	△ 7.3	
	<u>361,197,174</u>	<u>345,504,342</u>	<u>46.2</u>	<u>45.5</u>	<u>4.5</u>	<u>△ 7.4</u>	
中学校	202,694,890	196,981,750	24.7	24.3	2.9	△ 11.0	
	<u>193,483,612</u>	<u>187,421,743</u>	<u>24.7</u>	<u>24.7</u>	<u>3.2</u>	<u>△ 11.8</u>	
義務教育学校	2,506,189	933,436	0.3	0.1	168.5	—	
	<u>2,443,458</u>	<u>922,649</u>	<u>0.3</u>	<u>0.1</u>	<u>164.8</u>	<u>—</u>	
特別支援学校	58,897,757	59,187,613	7.2	7.3	△ 0.5	△ 0.2	
	<u>54,875,927</u>	<u>55,861,482</u>	<u>7.0</u>	<u>7.4</u>	<u>△ 1.8</u>	<u>0.1</u>	
高等学校	全日制課程	134,399,203	153,893,425	16.4	19.0	△ 12.7	1.3
		<u>126,969,094</u>	<u>133,867,913</u>	<u>16.2</u>	<u>17.6</u>	<u>△ 5.2</u>	<u>1.9</u>
	定時制課程	7,011,979	7,642,625	0.9	0.9	△ 8.3	1.1
		<u>7,009,513</u>	<u>7,640,326</u>	<u>0.9</u>	<u>1.0</u>	<u>△ 8.3</u>	<u>1.0</u>
	通信制課程	593,457	705,410	0.1	0.1	△ 15.9	5.7
	<u>593,457</u>	<u>705,410</u>	<u>0.1</u>	<u>0.1</u>	<u>△ 15.9</u>	<u>5.7</u>	
計	142,004,639	162,241,460	17.3	20.0	△ 12.5	1.3	
	<u>134,572,064</u>	<u>142,213,649</u>	<u>17.2</u>	<u>18.7</u>	<u>△ 5.4</u>	<u>1.9</u>	
専修学校	48,337	46,274	0.0	0.0	4.5	△ 1.7	
	<u>48,285</u>	<u>46,222</u>	<u>0.0</u>	<u>0.0</u>	<u>4.5</u>	<u>△ 1.7</u>	

(注) 下線は、債務償還費を控除した数値である。

これによると、小学校が 3,780 億 5,261 万円（学校教育費に占める割合 46.1%）と最も多く、次いで中学校が 2,026 億 9,489 万円（同 24.7%）、高等学校（全日制課程）が 1,343 億 9,920 万円（同 16.4%）となっている。

② 学校種類別にみた在学者一人当たり学校教育費

学校種類別に在学者一人当たり学校教育費をみると、第 5 表、第 5 図のとおりである。

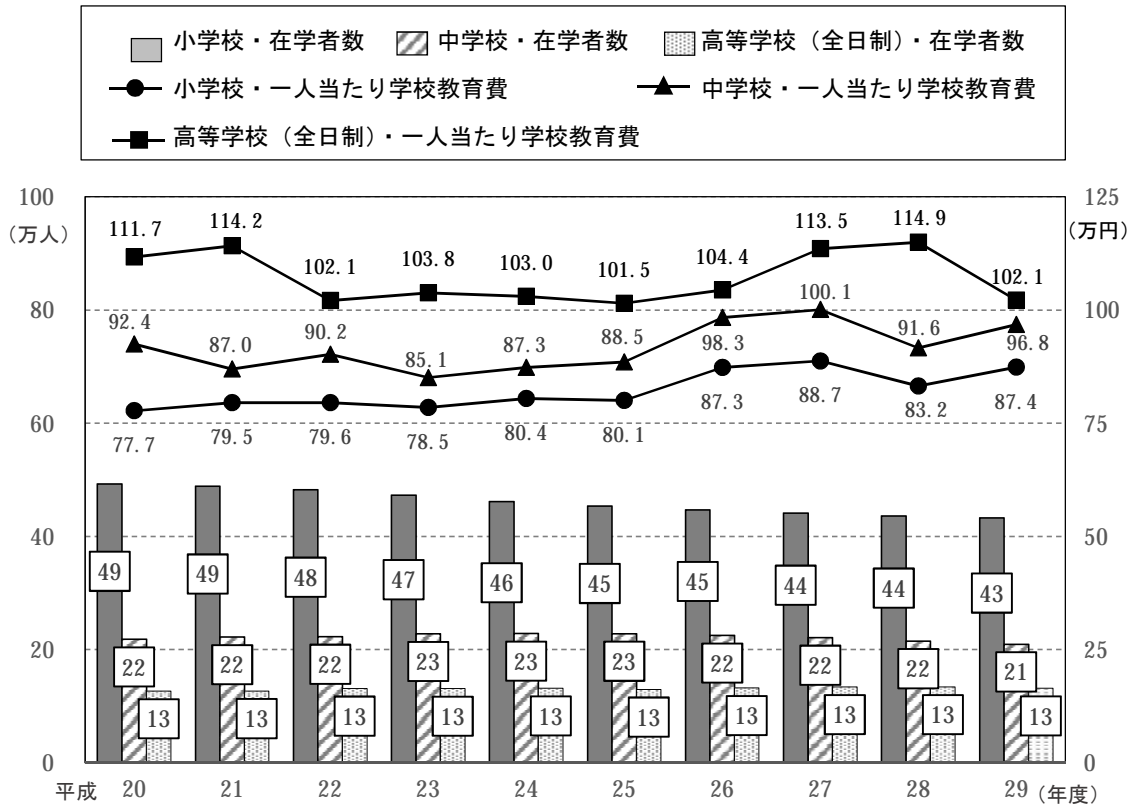
第 5 表 学校種類別の在学者一人当たり学校教育費

区分	実績		対前年度伸び率		指数		
	平成29年度	平成28年度	平成29年度	平成28年度	平成29年度	平成28年度	
	円	円	%	%	%	%	
幼稚園	992,655	1,061,942	△ 6.5	14.3	114	128	
	<u>969,313</u>	<u>1,037,858</u>	<u>△ 6.6</u>	<u>14.1</u>	<u>111</u>	<u>125</u>	
幼保連携型 認定こども園	2,352,176	2,025,952	16.1	57.3	269	243	
	<u>2,350,709</u>	<u>2,018,938</u>	<u>16.4</u>	<u>57.6</u>	<u>282</u>	<u>255</u>	
小学校	873,569	832,208	5.0	△ 6.2	100	100	
	<u>834,621</u>	<u>792,269</u>	<u>5.3</u>	<u>△ 6.3</u>	<u>100</u>	<u>100</u>	
中学校	967,979	916,173	5.7	△ 8.5	111	110	
	<u>923,991</u>	<u>871,709</u>	<u>6.0</u>	<u>△ 9.3</u>	<u>111</u>	<u>110</u>	
義務教育学校	3,267,522	1,587,476	105.8	—	374	191	
	<u>3,185,734</u>	<u>1,569,131</u>	<u>103.0</u>	<u>—</u>	<u>382</u>	<u>198</u>	
特別支援学校	6,305,970	6,461,530	△ 2.4	△ 2.0	722	776	
	<u>5,875,367</u>	<u>6,098,415</u>	<u>△ 3.7</u>	<u>△ 1.8</u>	<u>704</u>	<u>770</u>	
高 等 学 校	全日制課程	1,021,356	1,149,462	△ 11.1	1.2	117	138
		<u>964,891</u>	<u>999,887</u>	<u>△ 3.5</u>	<u>1.9</u>	<u>116</u>	<u>126</u>
	定時制課程	1,675,903	1,583,964	5.8	15.6	192	190
		<u>1,675,314</u>	<u>1,583,487</u>	<u>5.8</u>	<u>15.6</u>	<u>201</u>	<u>200</u>
	通信制課程	283,815	331,334	△ 14.3	8.2	32	40
		<u>283,815</u>	<u>331,334</u>	<u>△ 14.3</u>	<u>8.2</u>	<u>34</u>	<u>42</u>
校 計		1,030,034	1,151,980	△ 10.6	1.8	118	138
		<u>976,122</u>	<u>1,009,775</u>	<u>△ 3.3</u>	<u>2.4</u>	<u>117</u>	<u>127</u>
専修学校		710,838	701,121	1.4	11.7	81	84
		<u>710,074</u>	<u>700,333</u>	<u>1.4</u>	<u>11.7</u>	<u>85</u>	<u>88</u>

(注) 1 指数は小学校の児童一人当たり教育費を100としたものである。

2 下線は、債務償還費を控除した数値である。

第 5 図 小・中・高等学校の在学者数と一人当たり学校教育費の推移



これによると、平成 29 年度の在学者一人当たり学校教育費は、小学校では 87 万 4 千円、中学校 96 万 8 千円、高等学校（全日制課程）は 102 万 1 千円となっている。また、特別支援学校が 63 万 0 千円と最も多く、次いで義務教育学校の 32 万 8 千円となっている。

③ 支出項目別にみた学校教育費

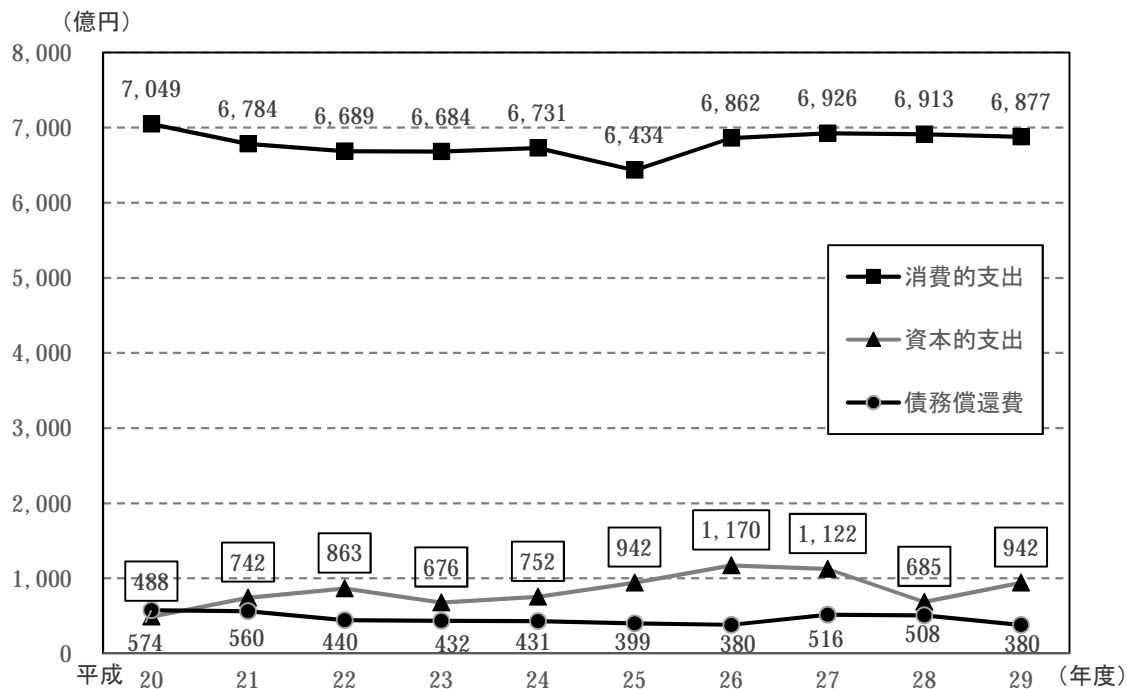
学校教育費を支出項目別にみると、第 6 表、第 6 図のとおりである。

第 6 表 支出項目別の学校教育費

支出項目	平成 29 年度			平成 28 年度		
	実績	構成比	対前年度伸び率	実績	構成比	対前年度伸び率
	百万円	%	%	百万円	%	%
学校教育費	819,900	100.0	1.1	810,622	100.0	△ 5.6
A消費的支出	687,740	83.9	△ 0.5	691,319	85.3	△ 0.2
うち教員給与	396,396	48.3	2.1	388,098	47.9	0.8
事務職員給与等	187,602	22.9	△ 5.6	198,727	24.5	△ 0.4
教育活動費	18,276	2.2	1.7	17,978	2.2	4.7
管理費	38,141	4.7	△ 0.3	38,247	4.7	△ 6.1
B資本的支出	94,173	11.5	37.5	68,489	8.4	△ 63.9
うち土地費	1,126	0.1	△ 60.9	2,879	0.4	△ 138.4
建築費	85,518	10.4	51.4	56,480	7.0	△ 65.9
C債務償還費	37,987	4.6	△ 25.2	50,814	6.3	△ 1.5

(注) 「教員給与」には、兼務教員の給与を含む。

第6図 支出項目別の学校教育費の推移



これによると、平成 29 年度の消費的支出は 6,877 億円（学校教育費に占める割合 83.9%）、資本的支出は 942 億円（同 11.5%）、債務償還費は 380 億円（同 4.6%）となっている。消費的支出の内訳をみると、「教員給与」が 3,964 億円（同 48.3%）と最も多くなっている。

(5) 社会教育費

① 施設等別にみた社会教育費

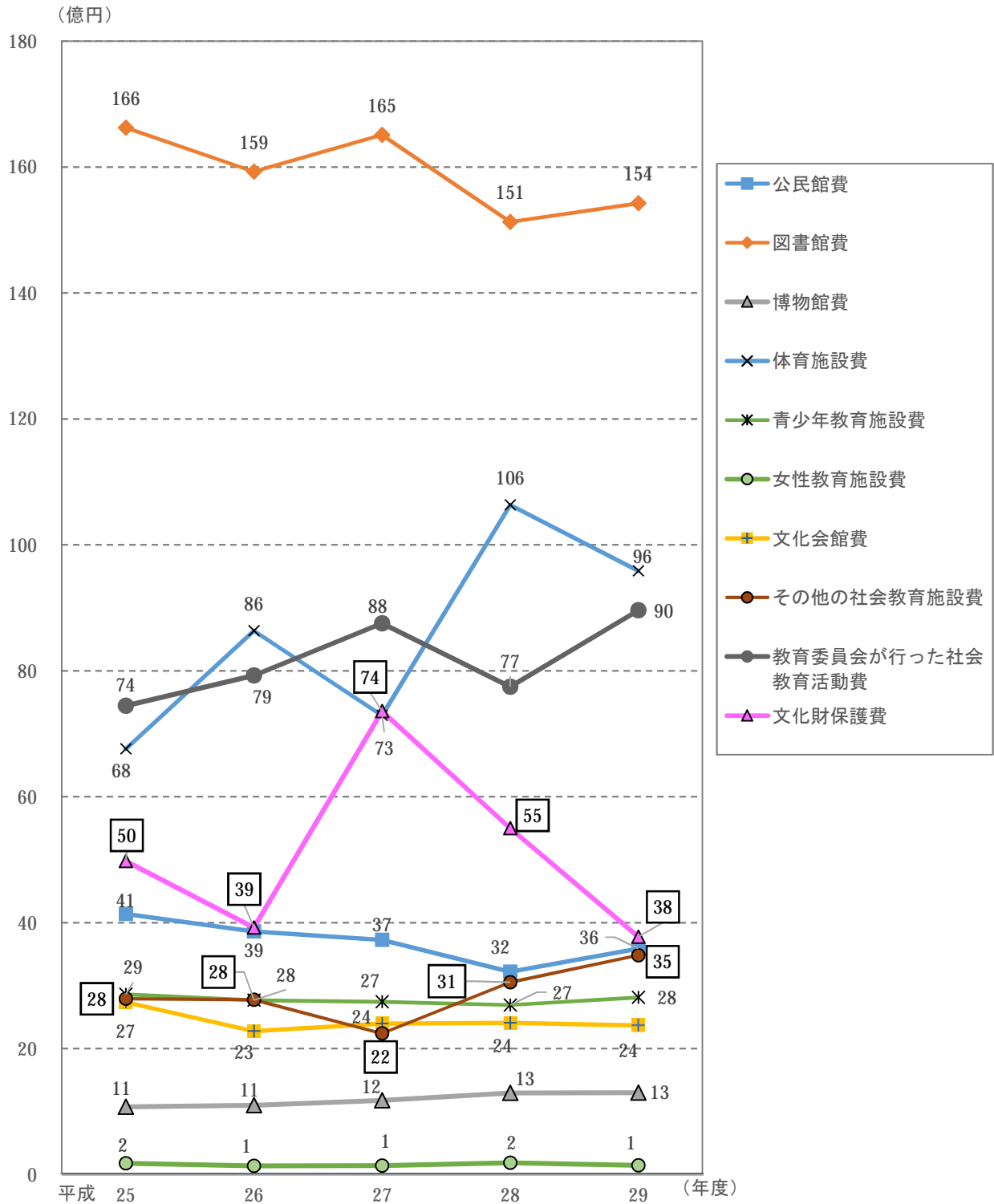
社会教育費について、施設等別にそれぞれの支出額をみると、第7表、第7図のとおりである。

第7表 施設等別の社会教育費

区分	実績		構成比		対前年度伸び率	
	平成29年度	平成28年度	平成29年度	平成28年度	平成29年度	平成28年度
	千円	千円	%	%	%	%
社会教育費	56,471,826	61,554,210	100.0	100	△ 8.3	△ 14.7
	<u>51,431,923</u>	<u>51,854,242</u>	<u>100.0</u>	<u>100</u>	<u>△ 0.8</u>	<u>△ 0.9</u>
公民館費	3,805,395	4,141,481	6.7	6.7	△ 8.1	△ 53.2
	<u>3,586,945</u>	<u>3,219,239</u>	<u>7.0</u>	<u>6.2</u>	<u>11.4</u>	<u>△ 13.6</u>
図書館費	16,238,176	17,531,663	28.8	28.5	△ 7.4	△ 20.3
	<u>15,424,402</u>	<u>15,128,164</u>	<u>30.0</u>	<u>29.2</u>	<u>2.0</u>	<u>△ 8.4</u>
博物館費	1,723,727	1,818,136	3.1	3.0	△ 5.2	42.3
	<u>1,298,680</u>	<u>1,294,724</u>	<u>2.5</u>	<u>2.5</u>	<u>0.3</u>	<u>10.1</u>
体育施設費	10,893,661	13,516,726	19.3	22.0	△ 19.4	8.3
	<u>9,582,813</u>	<u>10,631,122</u>	<u>18.6</u>	<u>20.5</u>	<u>△ 9.9</u>	<u>45.9</u>
青少年教育施設費	2,992,274	2,865,197	5.3	4.7	4.4	△ 25.1
	<u>2,812,178</u>	<u>2,690,902</u>	<u>5.5</u>	<u>5.2</u>	<u>4.5</u>	<u>△ 1.9</u>
女性教育施設費	153,212	191,934	0.3	0.3	△ 20.2	30.5
	<u>145,926</u>	<u>184,536</u>	<u>0.3</u>	<u>0.4</u>	<u>△ 20.9</u>	<u>32.8</u>
文化会館費	3,326,122	3,422,968	5.9	5.6	△ 2.8	△ 0.3
	<u>2,367,914</u>	<u>2,407,496</u>	<u>4.6</u>	<u>4.6</u>	<u>△ 1.6</u>	<u>0.5</u>
その他の	4,025,528	3,580,471	7.1	5.8	12.4	27.6
社会教育施設	<u>3,480,844</u>	<u>3,051,648</u>	<u>6.8</u>	<u>5.9</u>	<u>14.1</u>	<u>36.2</u>
教育委員会が行った	8,964,098	7,755,551	15.9	12.6	15.6	△ 12.9
社会教育活動	<u>8,958,951</u>	<u>7,746,427</u>	<u>17.4</u>	<u>14.9</u>	<u>15.7</u>	<u>△ 11.5</u>
文化財保護費	4,349,633	6,730,083	7.7	10.9	△ 35.4	△ 20.1
	<u>3,773,270</u>	<u>5,499,984</u>	<u>7.3</u>	<u>10.6</u>	<u>△ 31.4</u>	<u>△ 25.2</u>

(注) 下線は、債務償還費を控除した数値である。

第 7 図 施設別の社会教育費の推移(債務償還費除く)



債務償還費を除いた額で比較すると、図書館費が154億円（社会教育費に占める割合30.0%）と最も多く、次いで体育施設費が96億円（同18.6%）、教育委員会が行った社会活動費が90億円（同17.4%）となっている。

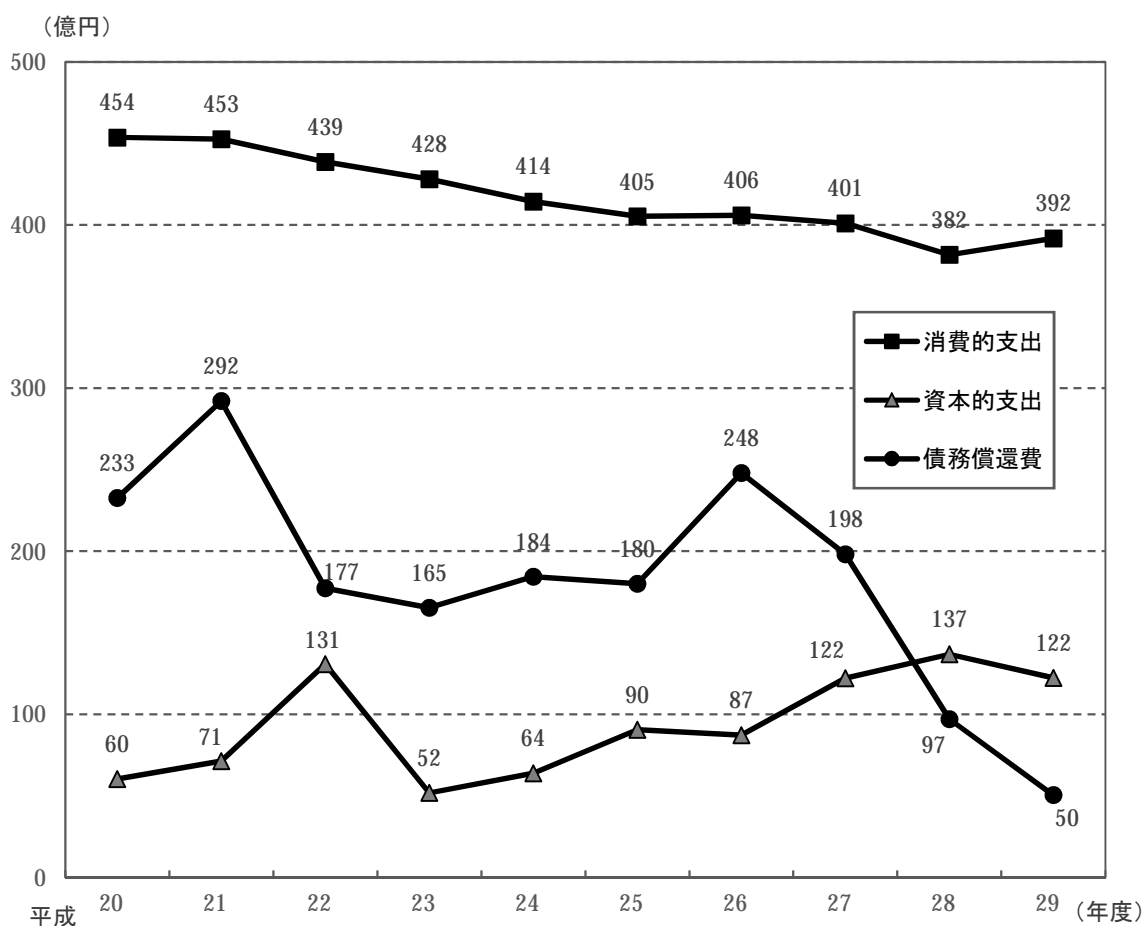
② 支出項目別にみた社会教育費

社会教育費を支出項目別にみると、第 8 表、第 8 図のとおりである。

第 8 表 支出項目別の社会教育費

区分	実績		構成比		対前年度伸び率	
	平成29年度	平成28年度	平成29年度	平成28年度	平成29年度	平成28年度
	千円	千円	%	%	%	%
社会教育費	56,471,826	61,554,210	100.0	100.0	△ 8.3	△ 14.7
A消費的支出	39,193,133	38,175,939	69.4	62.0	2.7	△ 4.8
うち人件費	11,807,673	11,513,544	20.9	18.7	2.6	△ 6.6
B資本的支出	12,238,790	13,678,303	21.7	22.2	△ 10.5	12.0
うち土地・建築費	9,228,218	10,370,697	16.3	16.8	△ 11.0	21.8
C債務償還費	5,039,903	9,699,968	8.9	15.8	△ 48.0	△ 51.1

第8図 支出項目別の社会教育費の推移



これによると、平成 29 年度の消費的支出は 392 億円（社会教育費に占める割合 69.4%）となっている。資本的支出は 122 億円（同 21.7%）、債務償還費は 50 億円（同 8.9%）となっている。

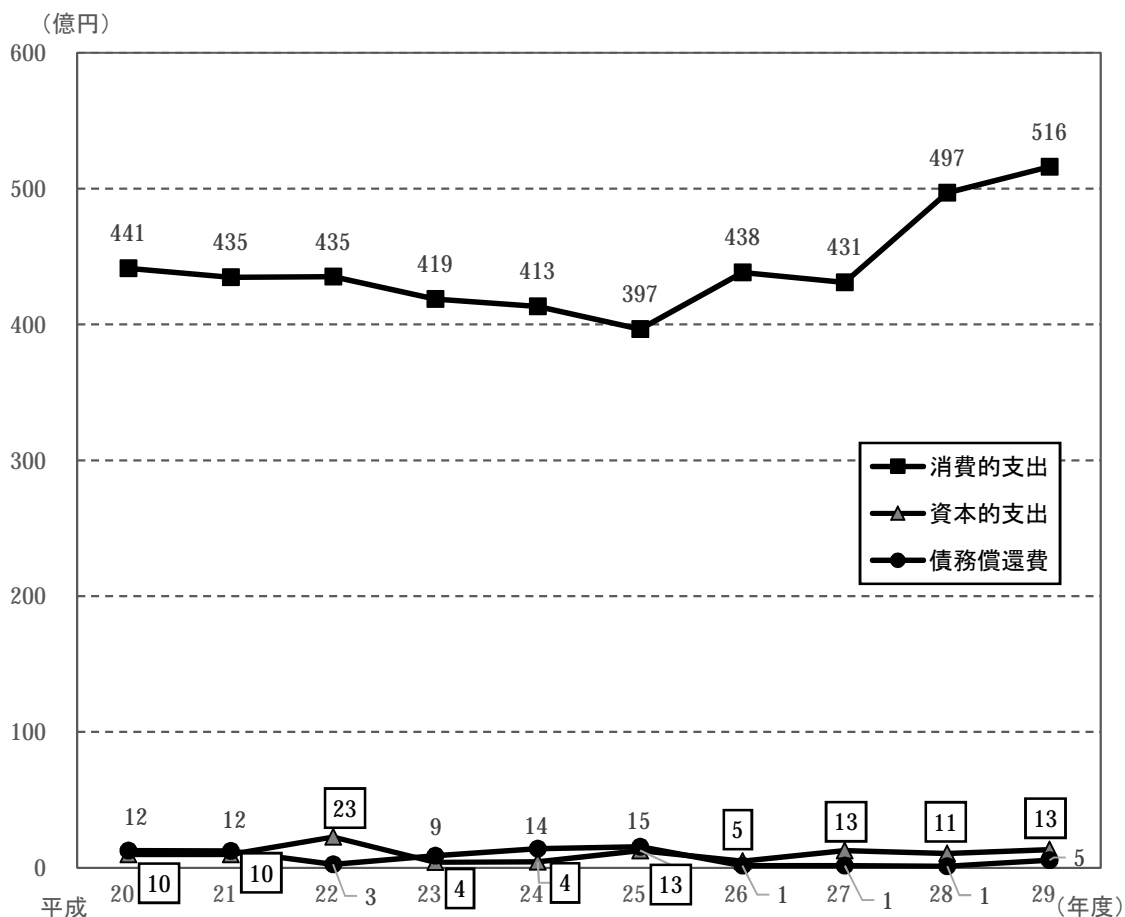
(6) 教育行政費

教育行政費について、支出項目別にみると、第 9 表、第 9 図のとおりである。

第9表 支出項目別の教育行政費

区分	実績		構成比		対前年度伸び率	
	平成29年度	平成28年度	平成29年度	平成28年度	平成29年度	平成28年度
	千円	千円	%	%	%	%
教育行政費	53,492,691	50,850,904	100.0	100.0	5.2	14.3
A消費的支出	51,613,483	49,684,279	96.5	97.7	3.9	15.3
B資本的支出	1,330,951	1,054,503	2.5	2.1	26.2	△ 16.5
C債務償還費	548,257	112,122	1.0	0.2	389.0	△ 24.6

第9表 支出項目別の教育行政費の推移



これによると、平成 29 年度の消費的支出は 516 億円（教育行政費に占める割合 96.5%）で、教育行政費のほとんどを占めている。

2 知事部局における生涯学習関連費の総額とその財源別、支出項目別の状況

(1) 知事部局における生涯学習関連費総額

平成 29 年度に支出された生涯学習関連費（都道府県知事部局所管施設分）総額は 159 億円となっている。

(2) 施設別にみた生涯学習関連費(知事部局所管施設分)

生涯学習関連費について、施設別にそれぞれの支出額をみると、第 10 表のとおりである。

第10表 施設別の生涯学習関連費

区分	実績		構成比		対前年度伸び率	
	平成 29年度	平成 28年度	平成 29年度	平成 28年度	平成 29年度	平成 28年度
	千円	千円	%	%	%	%
生涯学習関連費（知事部局所管施設分）	15,903,895	11,506,047	100.0	100.0	38.2	24.7
体育施設費	15,210,403	10,741,798	95.6	93.4	41.6	26.7
青少年施設費	122,521	132,590	0.8	1.2	△ 7.6	14.5
女性関連施設費	70,388	76,672	0.4	0.7	△ 8.2	△ 22.5
文化会館費	—	—	—	—	—	—
その他の生涯学習関連施設費	500,583	554,987	3.1	4.8	△ 9.8	4.5

- (注) 1 「その他の生涯学習関連施設」とは、体育施設、青少年施設、女性関連施設及び文化会館以外の生涯学習関連施設（生涯学習センター等）を指す
 2 「—」は、係数がないことを表す。
 3 当該年度の大阪府における施設別の生涯学習関連費（知事部局所管施設分）について、債務償還費は計数がなかった。

これによると、体育施設費が 152 億円（生涯学習関連費に占める割合 95.6%）と最も多く、生涯学習関連費のほとんどを占めている。

(3) 財源別にみた生涯学習関連費(知事部局所管施設分)

生涯学習関連費を財源別にみると、第 11 表のとおりである。

第11表 財源別の生涯学習関連費

区分	実績		構成比		対前年度伸び率	
	平成 29年度	平成 28年度	平成 29年度	平成 28年度	平成 29年度	平成 28年度
	千円	千円	%	%	%	%
生涯学習関連費総額（知事部局所管施設分）	15,903,895	11,506,047	100.0	100.0	38.2	24.7
Ⅰ 地方債・寄附金以外の公費	7,035,798	4,555,047	44.2	39.6	54.5	8.2
国庫補助金	377,000	748,897	2.4	6.5	△ 49.7	105.1
都道府県支出金	6,658,798	3,806,150	41.9	33.1	74.9	△ 1.0
市町村支出金	—	—	—	—	—	—
Ⅱ 地方債	8,768,000	6,951,000	55.1	60.4	26.1	38.5
Ⅲ 寄附金	100,097	—	0.6	—	—	—

(注) 「—」は、係数がないことを示す。

これによると、平成 29 年度の地方債を財源とする支出額は、88 億円（生涯学習関連費に占める割合 55.1%）である。国庫補助金、都道府県支出金及び市町村支出金を財源とする支出額は、合わせて 70 億円（同 44.2%）となっている。都道府県支出金が 67 億円（同 41.9%）と最も多く、次いで国庫補助金が 4 億円（同 2.4%）となっている。

(4) 支出項目別にみた生涯学習関連費(知事部局所管施設分)

生涯学習関連費を支出項目別にみると、第 12 表のとおりである。

第12表 支出項目別の生涯学習関連費

区分	実額		構成比		対前年度伸び率	
	平成 29年度	平成 28年度	平成 29年度	平成 28年度	平成 29年度	平成 28年度
	千円	千円	%	%	%	%
生涯学習関連費（知事部局所管施設分）	15,903,895	11,506,047	100.0	100.0	38.2	24.7
A消費的支出	3,665,346	3,455,072	23.0	30.0	6.1	△ 0.7
うち人件費	1,136,951	1,120,346	7.1	9.7	1.5	3.1
B資本的支出	12,238,549	8,050,975	77.0	70.0	52.0	40.1
うち土地・建築費	12,175,252	7,178,136	76.6	62.4	69.6	27.9
C債務償還費	—	—	—	—	—	—

(注) 「—」は、係数がないことを示す。

これによると、平成 29 年度の消費的支出は 37 億円（生涯学習関連費に占める割合 23.0%）、資本的支出は 122 億円（同 77.0%）となっている。