

府内公立中学校卒業生数、高校進学率、公立高等学校募集人員の推移

年度	公立中学校 卒業生数	対前年度比	府立高校新設数		公立中学校卒業生の進学率			国公私立中学校卒業生の進学率				府内公立 高等学校 募集人員
			校数	累計	全日制	定時制	計	通信制を除く		通信制を含む		
								大阪	全国	大阪	全国	
昭36	64,419				64.9%	4.6%	89.5%	71.6% (3)	62.3%	%	%	25,965人
37	86,697	22,478			68.5	4.5	73.0	75.1 (2)	64.0			28,565
38	121,042	34,145	9 (1)	9	69.3	4.8	74.0	75.9 (3)	66.8			41,631
39	119,980	△1,062			71.2	4.6	75.9	77.7 (5)	69.3			41,681
40	113,528	△6,452			72.3	4.8	77.1	78.3 (5)	70.6			41,727
41	102,112	△11,416			73.1	5.2	78.4	79.4 (6)	72.3			38,840
42	92,770	△9,342	2	11	75.7	4.8	80.5	82.3 (5)	74.5			38,040
43	87,171	△5,599	1	12	78.8	4.4	83.3	84.6 (5)	76.8			37,214
44	84,023	△3,148	1	13	81.5	4.0	85.5	87.0 (4)	79.4			37,309
45	82,742	△1,281	1	14	84.0	3.4	87.4	89.2 (4)	82.1			37,826
46	81,555	△1,187	3	17	87.4	2.7	90.2	91.6 (5)	85.0			38,460
47	81,598	43	3	20	89.6	2.5	92.1	92.6 (6)	87.2			39,855
48	83,030	1,432	5	25	90.6	2.5	93.1	93.2 (9)	89.4			42,290
49	92,257	9,227	12	37	90.6	2.7	93.3	93.4 (13)	90.8			49,620
50	92,110	△147	4 (1)	41	91.9	2.2	94.1	94.5 (13)	91.9			51,240
51	95,797	3,687	6	47	91.4	2.4	93.8	94.0 (16)	92.6			54,900
52	101,009	5,206	6	53	90.8	2.9	93.2	93.3 (24)	93.1			59,562
53	108,489	7,480	9 (1)	62	90.2	2.6	92.8	93.3 (26)	93.5			65,546
54	112,139	3,656	4 (1)	66	90.3	2.5	92.7	93.2 (34)	94.0			67,903
55	122,012	9,873	10	76	89.8	2.8	92.6	93.1 (36)	94.2			75,364
56	122,012	0	1	77	89.7	2.7	92.4	92.9 (39)	94.3			75,364
57	111,815	△10,197			89.7	2.5	92.1	92.7 (41)	94.3			69,501
58	134,882	23,067	10	87	90.8	1.9	92.7	93.2 (35)	94.0			83,806
59	139,955	5,083	6	93	90.2	2.0	92.3	92.8 (38)	93.9	93.4 (33)	94.1	87,488
60	140,438	473			89.5	2.4	91.9	92.5 (41)	93.8	93.2 (41)	94.1	88,126
61	143,918	3,480	2	95	89.2	2.5	91.8	92.4 (43)	93.8	93.2 (42)	94.2	90,784
62	147,907	3,989	1	96	90.3	2.1	92.4	93.0 (40)	93.9	94.0 (37)	94.3	93,404
63	147,478	△429			90.7	1.9	92.6	93.2 (38)	94.1	94.2 (37)	94.5	92,996
平成	144,954	△2,524			90.2	2.0	92.2	92.9 (38)	94.1	94.6 (35)	94.7	91,460
2	135,578	△9,376			91.0	1.6	92.6	93.3 (38)	94.4	95.3 (29)	95.1	85,468
3	123,670	△11,908			91.0	1.4	92.4	93.1 (42)	94.6	95.4 (33)	95.4	77,520
4	112,828	△10,842			92.1	1.2	93.2	94.0 (40)	95.0	96.0 (31)	95.9	70,425
5	109,748	△3,080			92.3	1.3	93.6	94.3 (39)	95.3	96.2 (34)	96.2	68,440
6	101,989	△7,759			91.8	1.7	93.5	94.2 (43)	95.7	96.2 (38)	96.5	63,320
7	95,218	△6,771			92.1	1.6	93.7	94.5 (42)	95.8	96.4 (38)	96.7	59,040
8	91,501	△3,717			91.8	1.8	93.6	94.5 (43)	95.9	96.6 (35)	96.8	57,440
9	87,283	△4,218			91.9	1.6	93.5	94.5 (44)	95.9	96.3 (39)	96.8	54,560
10	88,945	1,662			91.5	2.1	93.6	94.4 (44)	95.9	96.4 (38)	96.8	55,040
11	86,181	△2,764			91.3	2.2	93.6	94.5 (44)	95.8	96.4 (40)	96.9	53,240
12	83,302	△2,879			91.7	2.4	94.1	95.0 (39)	95.9	96.7 (35)	97.0	51,680

1 府立高校新設数の校数の欄の()内は市立から府立への移管校数を外数で示す。

2 公立中学校卒業生の進学率の全日制の欄は高専を含む。

3 全中卒者進学率中大阪欄の()内は進学率の全国順位を示す。

4 募集人員の欄は全日制の課程で、府立高専を除く。

計画進学率と公私受入れ分担比率

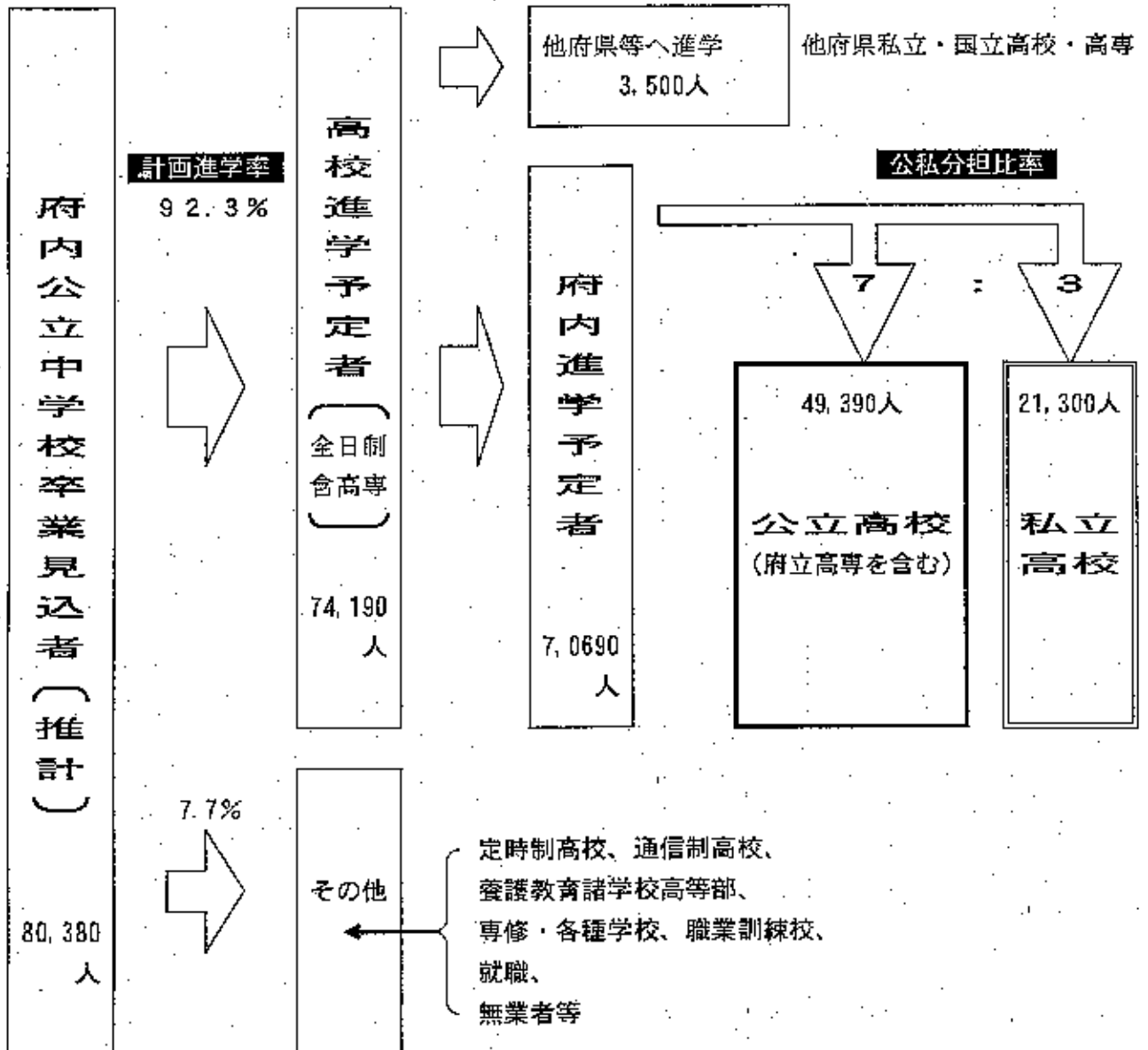
(数値は平成13年度受け入れ計画)

本府における計画進学率の定義

府内公立中学校卒業見込み者のうち、全日制の課程の高校及び高等専門学校へ進学する者を見込み、それを基に府内公立及び私立高校への受入計画を策定するために用いる率。

$$\text{高校（全日制）・高専への進学予定者数} = (\text{府内公立中学校卒業見込み者数}) \times \text{計画進学率}$$

全日制の課程の高校（高専を含む）受入計画策定の流れ



平成13年3月公立中学校卒業者の進路状況

〈図1〉進路希望調査結果(平成12年12月 公立中学校委員会実施)

調査人数	90,200人	調査人数	31
人数	9%	調査人数	54
		調査対象校数	
		54	
全日制高校進学希望者 75,878人(94.7%)			
専修学校等	588人	0.7%	専修学校等
職業教育訓練学校等	418人	0.5%	職業教育訓練学校等
就職	1,134人	1.4%	就職
その他	617人	0.8%	その他

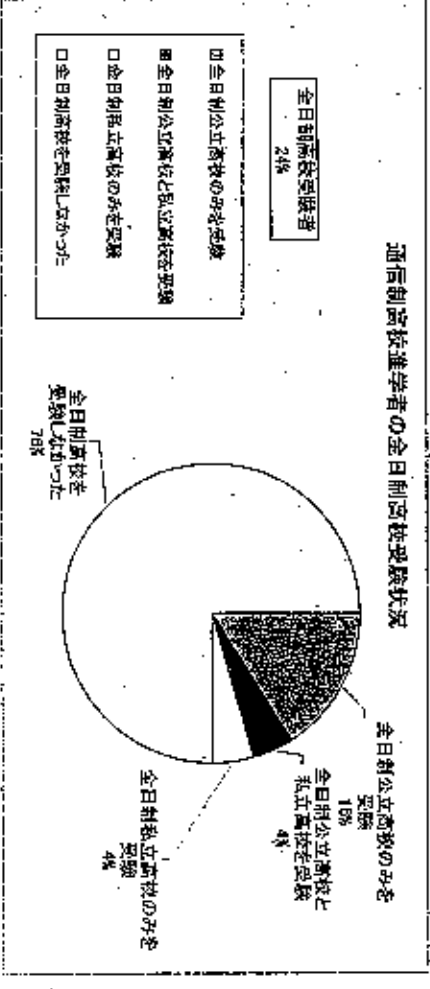
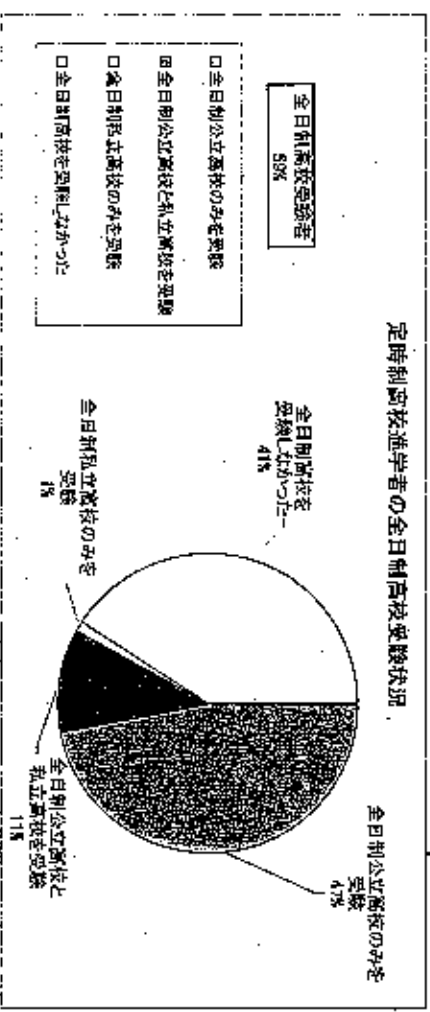
〈図2〉平成13年3月公立中学校卒業者(抽出)の進路状況に関するアンケート結果
(平成13年3月末現在 大阪府教育委員会調べ)

調査対象 調査数 8,588人
調査市町村数 31
調査校数 54

※府内全域の中学校から54校を抽出した。
(卒業見込者の10.7%)

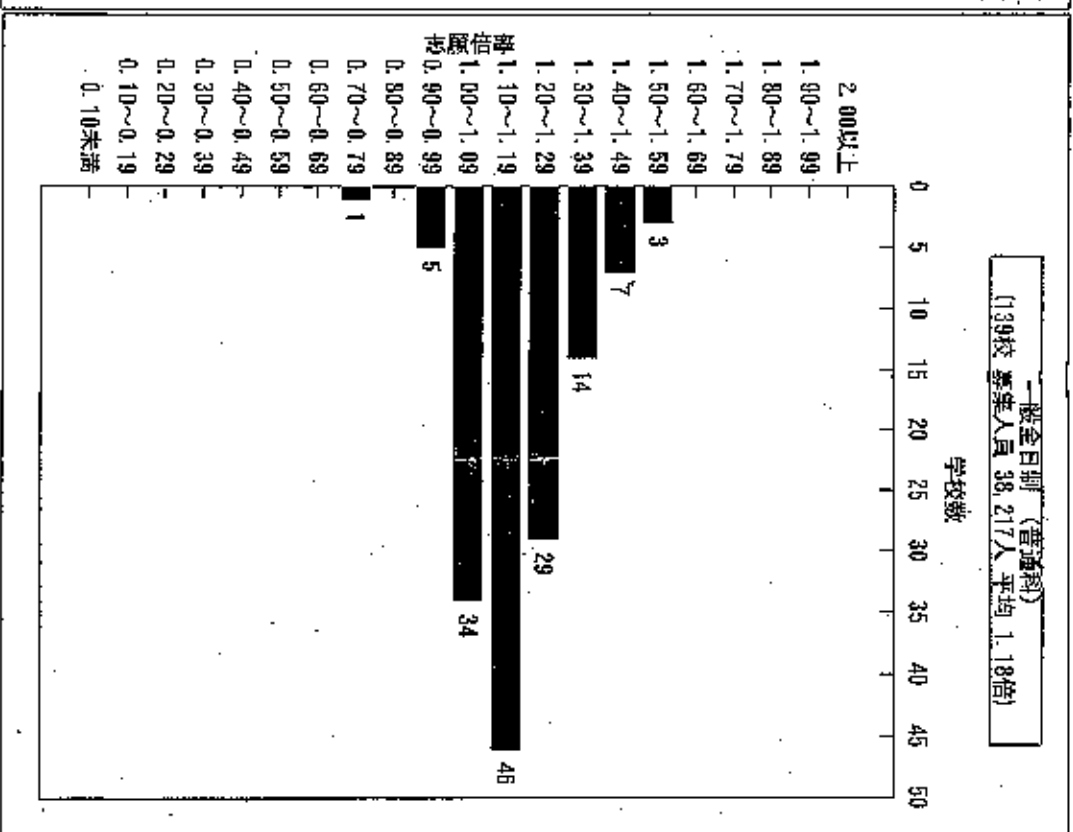
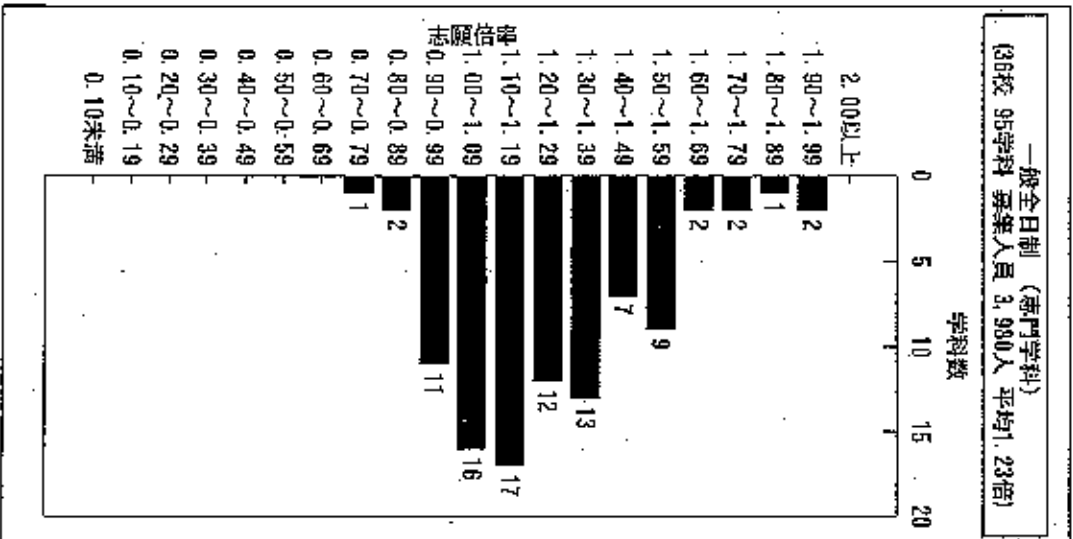
調査人数	8,588人	専修学校	130人	1.5%	公共職業訓練施設等	22人	0.3%	職業教育訓練学校等	40人	0.6%	就職	91人	1.1%	その他	128人	1.5%
人数	9%	全日制高校進学段 7,859人(91.6%)														

注① 進路未定先には他所県への進学を含む。
② 「その他」には、定時制・通信制高校など4月以降に進路先が決定するものが含まれる。

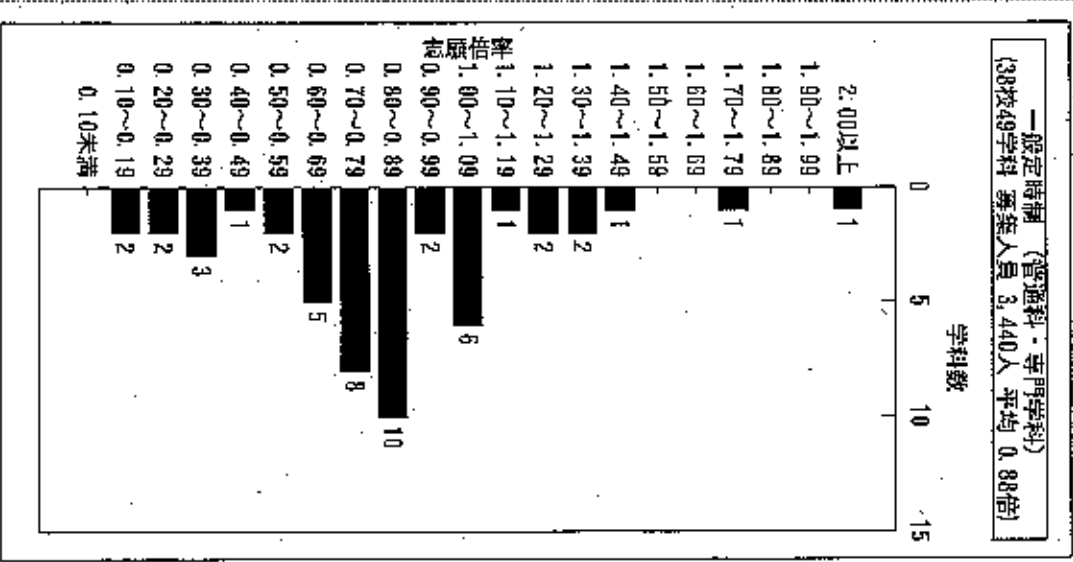


平成13年度大阪公立高等学校入学者選抜志願倍率

一般入学者選抜全日制の課程 (3月16日)



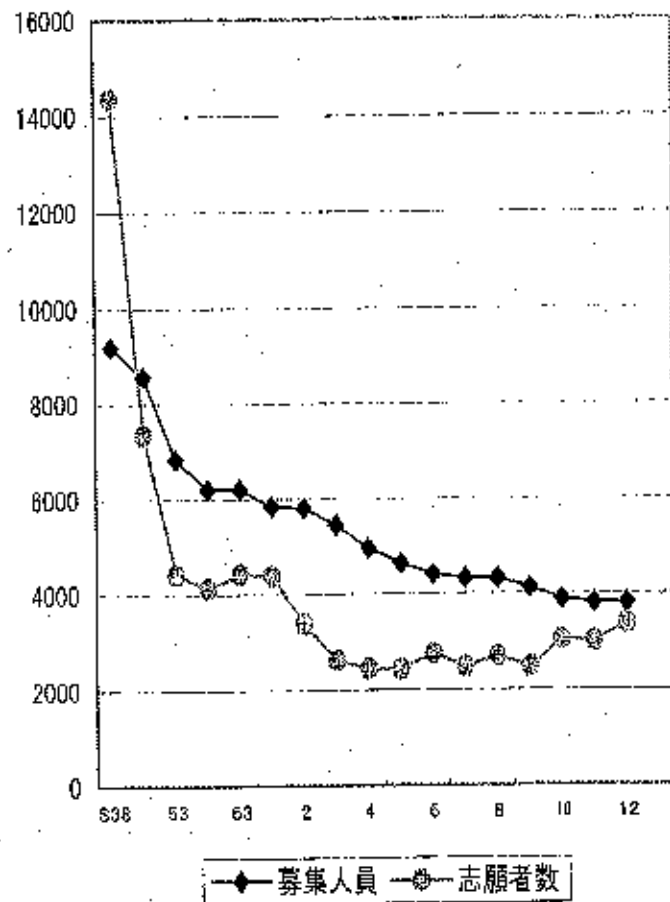
一般入学者選抜定時制の課程 (3月28日)



(注) ・異なる課程及び校区はそれぞれ1校としている。
 ・格数の学科でまとめて募集している学科については、
 あわせて1学科と扱っている。
 (参考) 大阪市立中央高校の定時制の課程のうち、3月16日
 に選抜を考慮している単位制の課程の志願倍率は普通科
 1.21倍、定時制入科1.38倍で、上表には含まれない。

定時制の課程志願状況

選抜年度	募集人員	志願者数	志/募
S38	9,202	14,358	1.56
45	8,574	7,341	0.86
53	6,840	4,415	0.65
58	6,200	4,125	0.67
63	6,200	4,426	0.71
H元	5,840	4,386	0.75
2	5,800	3,378	0.58
3	5,440	2,612	0.48
4	4,960	2,445	0.49
5	4,640	2,432	0.52
6	4,400	2,743	0.62
7	4,320	2,469	0.57
8	4,200	2,688	0.64
9	4,120	2,476	0.60
10	3,880	3,049	0.79
11	3,800	2,998	0.79
12	3,800	3,370	0.89



(「公立高等学校入学状況概要」による)

資料 6

大阪府立高等学校の異なる学科間の転学について

I 転科の制度

「大阪府立高等学校編入学、転入学、海外からの留学生の受入れ及び休学・復学取扱要領」より。(平成9年7月17日施行)

転入学

1 資格

転入学を許可されるものは、次の各号の一に該当する者とする。

- (1) (略)
- (2) 府立高等学校(全日制の課程)に在学する者で、将来の進路を見通し、自己実現を図るため、他の府立高等学校の異なる学科への転入学が適当であると認められる者。

2 時期

- (1) (略)
- (2) 1の(2)に該当するものについては、第1学年の2学期初め及び第2学年の1学期初めとする。

II 転科による転入学受け入れ状況

年度	時期	受付数	入学許可数	転科の種類		
				普→総専	総専→普	総専→総専
平9	9月	4	1	1	0	0
平10	4月	9	8	3	5	0
	9月	7	6	1	4	1
平11	4月	5	4	0	4	0
	9月	8	5	1	3	1
平12	4月	8	6	2	4	0
	9月	2	2	0	2	0

(注)普は普通科、総専は総合学科又は専門学科。

1 府立高等学校(全日制の課程)の退学者数の推移

年度	S63	H元	H2	H3	H4	H5	H6	H7	H8	H9	H10	H11
大阪府退学者数(人)	4,949	5,575	5,729	5,387	4,944	4,352	4,026	3,884	4,431	4,358	3,739	3,482
退学率(%)	2.0	2.3	2.4	2.4	2.4	2.3	2.3	2.4	2.9	3.0	2.7	2.5
全国退学率(%)	1.4	1.5	1.6	1.5	1.5	1.4	1.5	1.6	1.9	2.0	2.1	2.0

(注)「全国退学率」は文部省による公立高等学校(全日制の課程)の比率である。

2 平成9～11年度の府立高等学校(全日制の課程)の退学者数

退学理由 学年	平成9年度				平成10年度				平成11年度			
	1年	2年	3年	合計	1年	2年	3年	合計	1年	2年	3年	合計
学校生活・学業不適応	1,036	410	87	1,533 (35.2%)	760	408	87	1,255 (33.6%)	781	410	65	1,256 (36.1%)
学業不振	274	141	24	439 (10.1%)	237	122	19	378 (10.1%)	219	96	14	329 (9.4%)
進路変更	1,078	648	135	1,861 (42.7%)	937	519	107	1,563 (41.8%)	789	500	102	1,391 (39.9%)
小計	2,388	1,199	246	3,833 (88.0%)	1,934	1,049	213	3,196 (85.5%)	1,789	1,006	181	2,976 (85.5%)
病気、けが、死亡	27	29	13	69 (1.6%)	30	25	19	74 (2.0%)	23	29	11	63 (1.8%)
経済的理由	65	44	13	122 (2.8%)	69	45	9	123 (3.3%)	59	39	12	110 (3.2%)
家庭の事情 (経済的理由は除く)	41	41	21	103 (2.4%)	54	32	18	104 (2.8%)	69	47	18	134 (3.8%)
問題行動等	59	10	12	81 (1.9%)	52	16	5	73 (2.0%)	38	10	5	53 (1.5%)
小計	192	124	59	375 (8.6%)	205	118	51	374 (10.0%)	189	125	46	360 (10.3%)
その他	84	46	20	150 (3.4%)	103	50	16	169 (4.5%)	73	51	22	146 (4.2%)
総計	2,664	1,369	325	4,358	2,242	1,217	280	3,739	2,051	1,182	249	3,482
比率	<5.5%> [61.1%]	<2.8%> [31.4%]	<0.7%> [7.5%]	<3.0%>	<4.6%> [60.0%]	<2.7%> [32.5%]	<0.6%> [7.5%]	<2.7%>	<4.3%> [58.9%]	<2.6%> [33.9%]	<0.6%> [7.2%]	<2.5%>

(注) 1 <%>は各年度とも5月1日現在の在籍者数に対する比率、(%)は理由別の割合、[%]は学年別の割合である。

(小数第2位四捨五入)

2 「学校生活・学業不適応」については、平成8年度から調査項目が細分化された。

3 平成9～11年度の府立高等学校(全日制の課程)の留年者数

分類 学年	平成9年度				平成10年度				平成11年度			
	1年	2年	3年	合計	1年	2年	3年	合計	1年	2年	3年	合計
引き続き在学する者	704	516	92	1,312 (40.0%)	724	523	90	1,337 (42.5%)	745	572	80	1,397 (42.5%)
年度内に転学した者	221	344	61	626 (19.1%)	216	371	85	672 (21.4%)	213	386	71	670 (20.4%)
年度内に退学した者	821	415	103	1,339 (40.9%)	671	374	93	1,138 (36.2%)	707	427	84	1,218 (37.1%)
合計	1,746	1,275	256	3,277	1,611	1,268	268	3,147	1,665	1,385	235	3,285
比率	<3.7%> [53.3%]	<2.7%> [38.9%]	<0.5%> [7.8%]	<2.3%>	<3.4%> [51.2%]	<2.8%> [40.3%]	<0.6%> [8.5%]	<2.3%>	<3.6%> [50.7%]	<3.1%> [42.2%]	<0.6%> [7.2%]	<2.5%>

(注) <%>は各年度とも3月1日現在の在籍者数に対する比率、(%)は分類別の割合、[%]は学年別の割合である。

(小数第2位四捨五入)

資料 8

府立高等学校（全日制の課程）退学者の退学後の動向について

年度	学習継続 (専修学校+高校再受験+大受検)	働く (就職+アルバイト)	その他 (病・死、結婚、家事手伝い等)	計
11	501 (14.4)	2,161 (62.1) [38.7]	820 (23.5)	3,482
10	470 (12.6)	2,349 (62.8) [45.4]	920 (24.6)	3,739
9	626 (14.4)	2,831 (65.0) [56.0]	901 (20.7)	4,358

単位：人、() は合計に対する%、[] は常雇いの%

学校生活・学業不適応の内訳

項目	平成11年度		平成10年度		平成9年度	
	人数	比率	人数	比率	人数	比率
もともと高校生活に熱意がない。	571	45.5%	551	43.9%	748	48.8%
授業に興味がない。	247	19.7%	247	19.7%	301	19.6%
人間関係がうまく保てない。	149	11.9%	166	13.2%	193	12.6%
学校の雰囲気にあわない。	148	11.8%	156	12.4%	176	11.5%
その他	141	11.2%	135	10.8%	115	7.5%
合計	1,256	100.0%	1,255	100.0%	1,533	100.0%

平成11年度府立高等学校(全日制の課程)中途退学率分布表

中退率(%)	学校数	比率
20.1以上	1校	0.6%
17.6~20.0	1校	0.6%
15.1~17.5	1校	0.6%
12.6~15.0	1校	0.6%
10.1~12.5	6校	3.9%
7.6~10.0	10校	6.5%
5.1~7.5	16校	10.3%
2.6~5.0	22校	14.2%
2.5以下	97校	62.6%
合 計	155校	100.0%

資料 10

1 府立高等学校(定時制の課程)退学者数の推移

年度	H5	H6	H7	H8	H9	H10	H11
中退者数	1,085	1,300	1,172	1,216	1,002	1,076	1,139
中退率	17.9%	21.1%	20.5%	19.4%	18.1%	18.2%	18.7%

2 平成9から11年度の府立高等学校(定時制の課程)の退学者数

学年 退学理由	平成9年度					平成10年度					平成11年度				
	1年	2年	3年	4年	合計	1年	2年	3年	4年	合計	1年	2年	3年	4年	合計
学校生活・ 卒業不満足	249	52	19	3	323 (32.2%)	262	74	23	5	364 (33.8%)	262	81	20	15	378 (33.2%)
卒業不振	27	6	4	0	37 (3.7%)	27	2	2	0	31 (2.9%)	17	7	0	2	26 (2.3%)
進路変更	151	61	26	3	241 (24.2%)	217	54	35	7	313 (29.1%)	189	77	47	9	322 (28.7%)
小計	427	119	51	6	603 (60.2%)	506	130	60	12	708 (65.8%)	468	165	67	26	726 (65.1%)
病気、けが、死亡	17	13	8	0	38 (3.8%)	11	8	4	2	25 (2.3%)	22	10	11	1	44 (3.9%)
経済的理由	17	12	8	2	37 (3.7%)	31	16	16	4	67 (6.1%)	31	9	9	2	51 (4.5%)
家庭の事情 (経済的理由は除く)	40	12	9	4	65 (6.5%)	21	16	8	5	49 (4.5%)	24	17	15	8	62 (5.4%)
問題行動等	8	3	4	0	15 (1.5%)	12	3	1	1	17 (1.6%)	25	6	0	2	33 (2.9%)
小計	82	40	27	6	155 (15.5%)	75	42	28	12	157 (14.6%)	102	42	35	11	190 (16.7%)
その他	139	52	40	13	244 (24.4%)	147	31	23	10	211 (19.6%)	118	45	48	14	223 (19.8%)
総計	648	211	118	25	1,002 (100.0%)	728	203	111	34	1,076 (100.0%)	668	252	148	51	1,139 (100.0%)
比率	<32.0%> [64.7%]	<14.1%> [21.1%]	<9.3%> [11.8%]	<3.4%> [2.5%]	<18.1%>	<31.7%> [67.7%]	<13.3%> [18.8%]	<7.7%> [10.3%]	<4.8%> [3.2%]	<18.2%>	<28.0%> [60.4%]	<14.8%> [22.1%]	<11.0%> [13.0%]	<7.5%> [4.5%]	<18.7%>

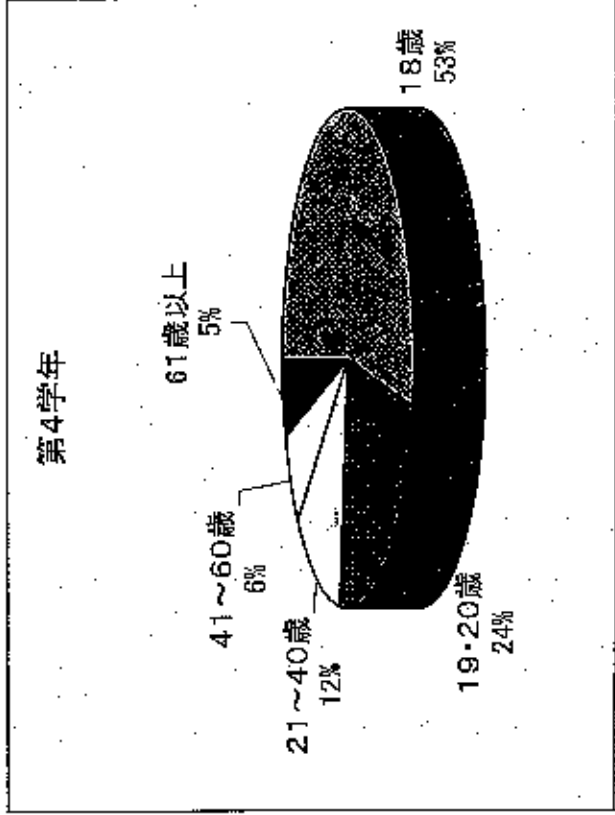
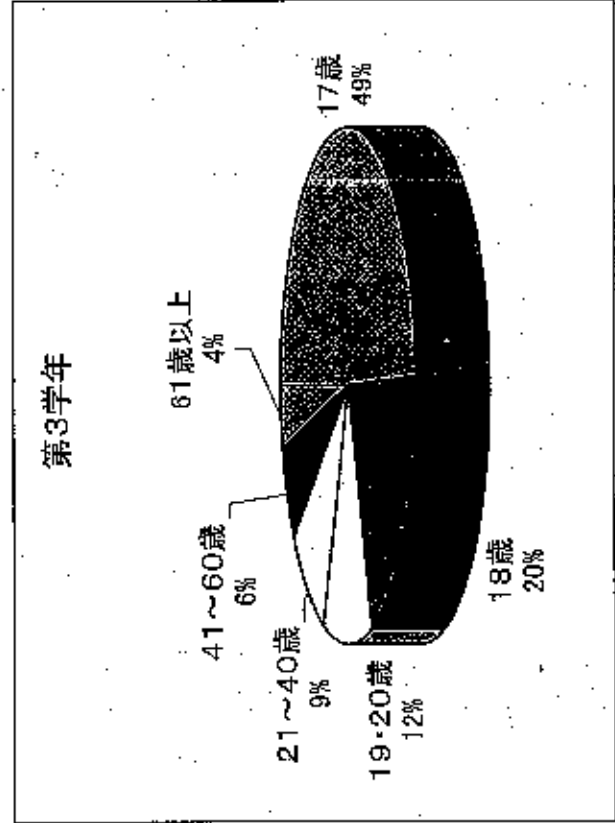
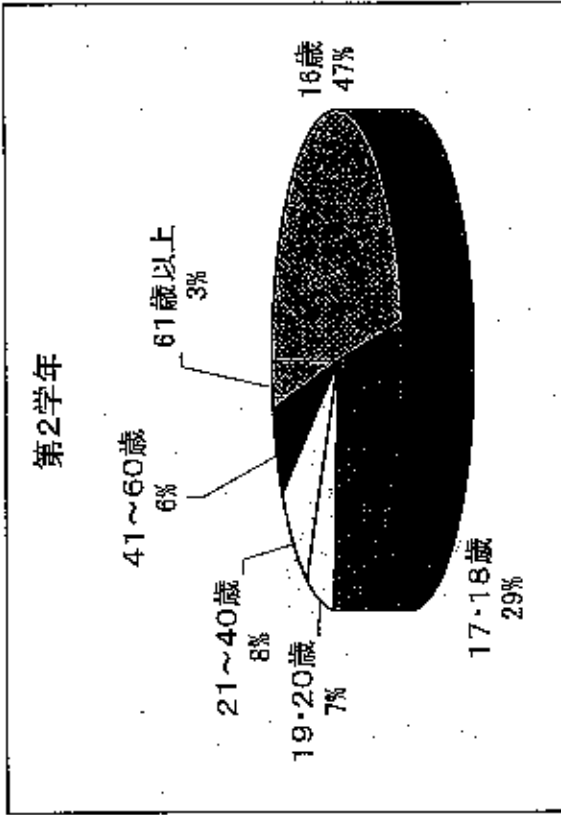
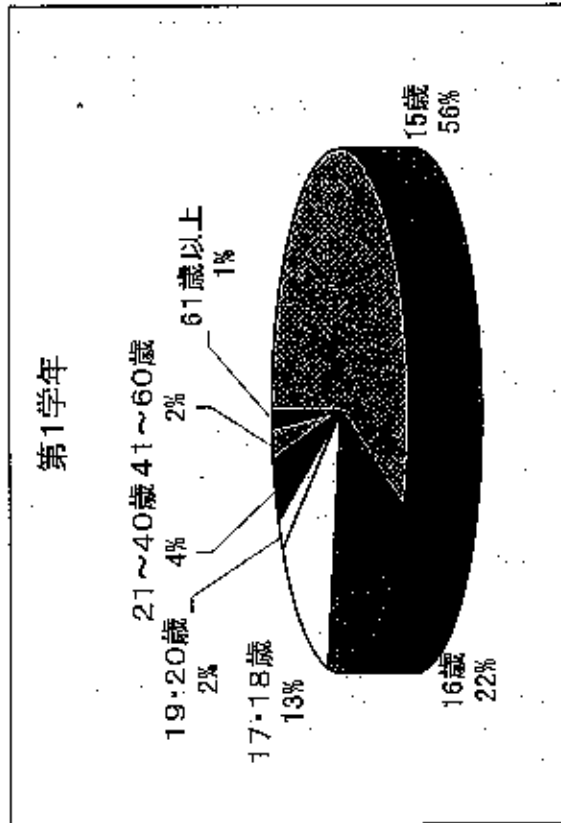
(注) 1 <%>は各年度とも5月1日現在の在籍者数に対する比率、(%)は理由別の割合、[]は学年別の割合である。
(小数第2位四捨五入)

3 平成9から11年度の府立高等学校(定時制の課程)の留年者数

分類 学年	平成9年度					平成10年度					平成11年度				
	1年	2年	3年	4年	合計	1年	2年	3年	4年	合計	1年	2年	3年	4年	合計
人数	258	133	72	41	504	304	128	128	33	593	543	216	169	80	988
比率	<18.2%> [51.2%]	<10.6%> [26.4%]	<6.3%> [14.3%]	<5.6%> [8.1%]	<11.1%>	<15.6%> [51.3%]	<9.6%> [21.6%]	<8.8%> [21.8%]	<5.8%> [5.8%]	<11.4%>	<27.4%> [55.0%]	<13.8%> [21.9%]	<14.0%> [17.1%]	<9.4%> [6.1%]	<18.3%>

(注) <%>は各年度とも3月1日現在の在籍者数に対する比率、(%)は分類別の割合、[]は学年別の割合である。
(小数第2位四捨五入)

平成13年度府立高等、校定時制の課程に在籍する生徒の年齢構成



平成13年度在籍者数等調査（5月1日現在）より
（年齢は4月1日の年齢）

平成13年度府立高等学校定時制の課程 在籍形態による生徒数
(5月1日現在)

	第1学年	第2学年	第3学年	第4学年	合計
全生徒数	2,638	1,819	1,015	675	6,147

一般入学(1学年)	2,071	1,354	1,369	625	5,419
進学者(2~4)	78.5%	74.4%	84.8%	92.6%	80.3%
補欠入学	88	—	—	—	88
	3.3%	—	—	—	1.3%
編入学	13	187	39	13	252
(含む高卒編入)	0.5%	10.3%	2.4%	1.9%	3.7%
転入学	59	129	85	12	285
	2.2%	7.1%	5.3%	1.8%	4.2%
留年者数	407	149	122	25	703
	15.4%	8.2%	7.6%	3.7%	10.4%

○補欠入学、編入学及び転入学は、本年度入学した生徒数

○編入学は高等学校を退学した者、転入学は高等学校に在籍している者の入学

＜参考＞

1. 高卒編入在籍生徒数(5月1日現在)

学科名	園芸	機械	電気	建築	デザイン	自動車	合計
生徒数	6	91	72	67	6	24	266

◇ 高卒編入について

高等学校を卒業した者で、修得した学科以外の専門学科の学習を希望する者は、2学年以降に編入学することができる

2. 聴講生在籍生徒数(5月1日現在)

生徒数	375	*延べ人数
学校数	15	
講座数	109	

※参考

＜主な講座名＞

ラブレ、パソコン入門、表計算、情報処理、世界史、日本史
書道入門、数学、英語、英会話、中国語、体育
電気基礎、建築構造、機械製図

◇ 聴講制度について

学級定員の欠員内で、再学習を希望する府民が授業をうけることのできる制度

3. 障害等により修学上の配慮を行っている生徒数(5月1日)

障害種別	視覚障害	聴覚障害	肢体不自由	病弱	その他	合計
生徒数	6	5	13	97	93	214

4. 中学校夜間学級卒業者在籍生徒数(5月1日現在)

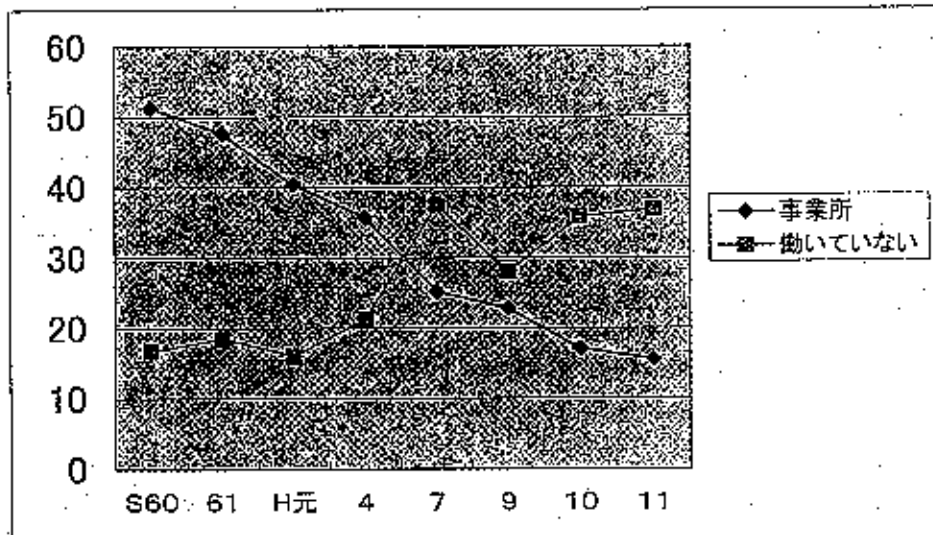
第1学年	第2学年	第3学年	第4学年	合計
37	27	20	25	109

定時制の課程に学ぶ生徒の就労状況(第1学年)

退校年度	事業所	パート・アルバイト	家業	家事	職業訓練校	働いていない
S60	51.3	17.3	4.5	2.9	6.5	16.7
61	47.7	19.1	4.5	4.1	5.3	18.6
H元	40.4	29.4	5.3	2.0	4.4	16.1
4	35.7	30.3	5.4	4.7	2.2	21.3
7	25.2	26.2	3.8	3.3	2.0	37.5
9	22.8	35.3	4.8	5.0	2.0	28.0
10	17.1	33.3	3.0	5.5	1.5	35.8
11	15.6	37.0	3.6	4.6	0.9	36.9

*無回答は含めていない

*複数回答可のため、合計は100%にならない



(「府立高等学校定時制の課程 生徒実態アンケート」による)

資料 14

1 単位取得にかかる学校運営上のシステム

システム	内 容
学年制	学年ごとに一定の単位を修得することにより進級できる制度。
単位制	授業を自分で選択し、卒業までに一定の単位を修得すれば卒業できる制度。
3学期制	1年間を1学期（4月～7月）、2学期（9月～12月）、3学期（1月～3月）に分ける制度。通年で単位認定する。
2学期制	1年間を前期（4月～9月）と後期（10月～3月）に分ける制度。半期ごとに単位認定することができる。

2 弾力的な単位認定

定選併修制度 (23)	定時制で勉強しながら通信制の授業を受けることにより3年間で卒業することが可能となる制度。
定定併修制度 (1)	多部制の定時制において、他の部の授業を受けることにより3年間で卒業することができる制度。
実務代替制度 (5)	職業に関する科目に密接に関連する仕事に就いている場合、その科目を履修したとみなして単位を認定する制度。
大学入学資格検定 合格科目の単位認定 (7)	大学入学資格検定において合格した科目に相当する科目の単位を修得したものとみなして単位を認定する制度。
学校間連携 (4)	在籍校以外の高校で科目を学び、その単位を認定する制度。
技能連携制度 (1)	府の指定する技能教育施設における実習を高校の教科の一部を履修したものとみなして単位を認定する制度。
学校外における学修 の単位認定(全定共通)	技能審査の成果の単位認定、大学・高等専門学校又は専修学校等における学修の単位認定、ボランティア活動等の単位認定等

* ()内の数は実施校。貝塚の夜間定、隔週定及び桃谷の昼間、夜間定時制を各1とする。

<参考1>

○府の状況

* 学年制 + 3学期制

〔全・定〕大半の学校

* 単位制 〔全〕長吉

〔定〕桃谷(昼・夜)

* 2学期制

〔全〕北野、大手前、門真なみはや、清水谷、布施、天王寺、長吉、日根野、枚岡樟風

〔定〕寝屋川、西野田工業、佐野工業、桃谷(昼・夜)

<参考2>

○平成14年度から卒業に必要な単位数

74単位

○平成14年度から4年間で取得可能な単位数

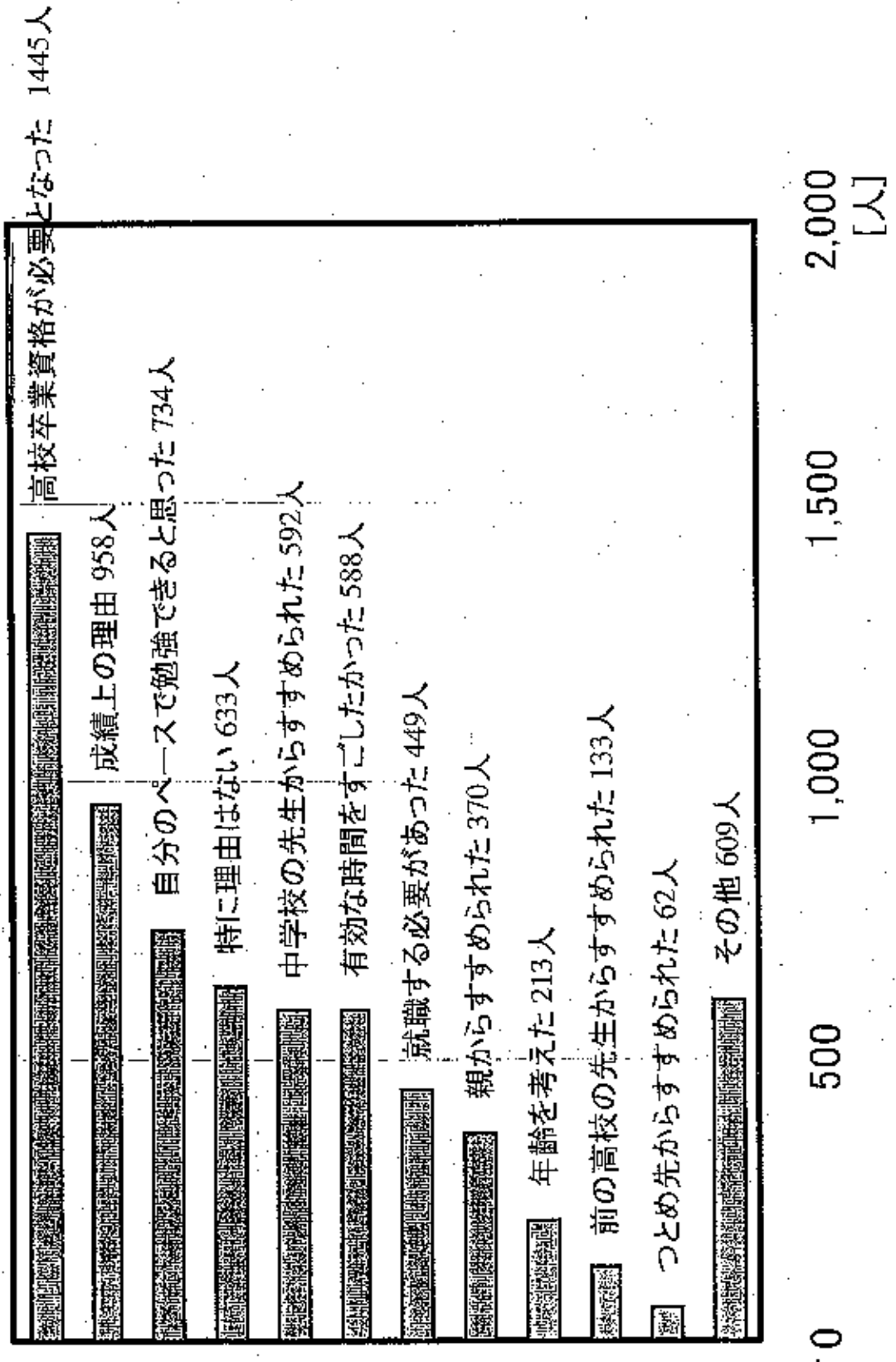
76単位

あなたが定時制を選んだ理由は、()のうちのどれですか (複数回答可)

■「平成13年度府立高等学校定時制の課程 生徒実態アンケート」より

◇実施校 府立高等学校定時制の課程29校 ◇実施日 平成13年5月
 ◇回答者 1年生 1,603人(60.8%)、2年生 1,168人(64.2%)、3年生 1,025人(63.5%)、4年生 424人(62.8%)、合計 4,220人(62.5%)

()内の数は各学年の在籍者数に対する回答者の割合



あなたが定時制を選んだ理由は、次のうちどれですか（年代別）

