

# 各市の防災及び減災に関する取り組み紹介について



## 総合防災訓練 ひこ防'z 概要

開催日時	令和5年10月14日（土）
	1. 防災訓練 9時～12時 2. 防災イベント 13時～16時

場 所	1. 防災訓練会場：特別会議室・一次避難所（平野校区・山田校区・伊加賀校区・氷室校区）・朝日ヶ丘防災備蓄倉庫 ラポールひらかた（ボランティアセンター、福祉避難所） 各要配慮者利用施設・藤阪校区～田口山校区の避難経路 2. 防災イベント会場：枚方市役所 第3分館大ホール前広場
-----	--

内 容	1. 避難所・ボランティアセンターなどの開設および資機材や防災グッズの展示、災害応援協定先と連携した防災訓練 2. 見る・知る・体験などの学びを通して、防災啓発を行う市民参加型の防災イベント
-----	--

## ひこ防'z (午前の部) 訓練内容

### 1. 市内全域を対象とした一斉行動 防災訓練 (シェイクアウト訓練)

●午前9時に震度6強の地震を想定して緊急速報メール (エリアメール) を発信  
この緊急速報メール (エリアメール) を合図に、「まず低く、頭を守り、動かない」身の安全を確保する行動を!



### 2. 広域避難訓練

●水害を想定し浸水想定区域に立地する藤阪小学校から高台にある田口山小学校への広域避難訓練を実施

2

## ひこ防'z (午前の部) 訓練内容

### 4. 00000JAPAN (公衆無線LAN) 回線チェック参加校区 (合計23校区)

総合防災主訓練 校区一覧 (小計 6校区)	校区一覧 (小計 17校区)
伊加賀校区	山田校区
平野校区	氷室校区
藤阪校区	田口山校区
春日校区	高陵校区 (禁野校区)
樟葉校区	五常校区
西長尾校区	樟葉北校区
樟葉南校区	樟葉西校区
殿一校区	船橋校区
香里校区	西牧野校区
二中校区	牧野校区
桜丘校区	殿二校区
津田南校区	



4

## ひこ防'z (午前の部) 訓練内容

### 3. 一次避難所の開設・資機材展示および協定先などとの連携訓練

校区	訓練内容
山田	避難所開設 ・資機材展示 ・特設公衆電話の設置
平野	救援物資の 受入体制の確認 (車両搬入路・ 物資受入れ場所 など)
氷室	給水活動の手順の確認 (車両搬入路・給水場所の設定など)
伊加賀	給水活動の手順の確認 (車両搬入路・給水場所の設定など) 建物安全点検の手順の確認 災害派遣福祉チーム (DWAT) による要 配慮者への必要な支援訓練と啓発



3

## ひこ防'z (午前の部) 訓練内容

### 5. 災害ボランティアセンター (ラポールひらかた) の開設・運営訓練 ならびに社会福祉協議会と協定先との連携訓練

### 6. 福祉避難所 (ラポールひらかた) 開設訓練 ならびに健康福祉部と協定先の連携訓練 (机上訓練を含む)

- 伊加賀小学校から福祉避難所 (ラポールひらかた) へ大阪タクシー協会加盟のタクシーによる要支援者の移送訓練
- 机上訓練にて、福祉避難所不足する福祉用具等を確認し、日本福祉用具供給協会へ物資の供給要請を行い、物資の受入・運搬の確認



5

## ひこ防'z (午前の部) 訓練内容

### 7. 要配慮者利用施設の避難訓練

●要配慮者利用施設が、避難確保計画に基づき行う避難訓練 (図上訓練を含む)

施設種別	名称	担当課	
医療施設	診療所 医療法人桜花会あきせウイメンズクリニック	保健医療課	
医療施設	診療所 医療法人徳志会 折野産婦人科		
医療施設	病院 医療法人 讃高会 高井病院		
医療施設	病院 医療法人成育会なりもとレディースホスピタル		
医療施設	病院 独立行政法人地域医療機能推進機構 星ヶ丘医療センター		
医療施設	病院 友隣会メデイカケルケアクリニック		
医療施設	病院 医療法人北辰会天の川病院		
医療施設	病院 医療法人大寿会 大寿会病院		
医療施設	病院 医療法人りんどんどう会向山病院		
街かどデイハウス	街かどデイハウス人と木		
幼稚園	枚方市立樟葉幼稚園		健康づくり・ 介護予防課 公立保育幼稚園課

6

## ひこ防'z (午前の部) 訓練内容

### 7-1. 要配慮者利用施設の避難訓練 参加施設一覧

施設種別	名称	担当課
(介護) ケアハウス	つくしんぼ藤阪	福祉指導監査課
(介護) 認知症対応型共同生活介護事業所	グループホーム美郷	
(介護) 通所介護事業所	ビーナスクラブ枚方	
(障害) 共同生活援助	オリオン	
(障害) 児童発達支援	コペルプラス枚方教室	
サービス付き高齢者向け住宅	ハーモニーハーハウスくずは	
サービス付き高齢者向け住宅	鹿命館ガーデン	
サービス付き高齢者向け住宅	桃寿苑枚方	
サービス付き高齢者向け住宅	癒しの森	
サービス付き高齢者向け住宅	わたしの家あいあへる	
サービス付き高齢者向け住宅	めぐりカーム	
サービス付き高齢者向け住宅	MYYケアリング枚方	

7

## ひこ防'z (午後の部) 訓練内容

出展者	防災イベント出展内容 (13団体 18ブース)
市	防災に関する啓発・特殊詐欺など防犯に関する啓発 (危機管理部)
	特殊詐欺に対する防犯に関する啓発 (消費生活センター)
	木造住宅耐震化模型や補強金物の展示など耐震化の啓発 (住宅まちづくり課)
	ミライ (燃料電池自動車) 展示・外部給電器による電化製品のデモンストラレーション等 (環境部)
	リーフ (電気自動車) および外部給電器の展示 (総務管理課)
	土のう作成・部の取り組み (道路交通網の整備や主要駅周辺の交通環境の改善、公園の整備や緑化推進など) を示したパネルの展示 (土木部)
	給水車展示、給水活動実演等 (総務課)
	地震体験・煙体験・ミニ消防車両の展示、子ども用防火服の着用体験および記念撮影・防災・住警器に関するクイズ、防災グッズ作成等、火災予防啓発 (日常に潜む火災危険、燃焼実験等)
	防災に関する展示・応急手当体験
	地震体験VR防災トレーニング
大阪工業大学	浸水歩行体験・風水害に対する備え
河川レンジャー	防災・停電情報パネルの展示・感震ブレイカーパネルの実演、停電情報アプリチラシと防災ハンドブックの配布
関西電力送配電	

8

## ひこ防'z (午後の部) 訓練内容

出展者	防災イベント出展内容 (13団体 18ブース)
大阪ガスネットワーク	マイコンメーターデモ機を使った復帰操作実演・ガス管モデルやパネル等を使った都市ガス安全取組みの紹介
NTTドコモ	南海トラフ巨大地震の対策等、ドコモ災害対策の取組み説明のパネル展示・避難所支援物の展示 (無料充電・無料Wi-Fiの展示)、防災ハンドブック等のノベルティ配布
コバシ産業	街かど消火器具「ハリアー」展示、さすまた展示、布タンカ展示、災害備蓄用トイレ各種展示
たまゆら	防災用品展示
JUAVAC大阪枚方校	ドローン展示・パネル展示・チラシ設置
大阪府	水防災情報システムの啓発



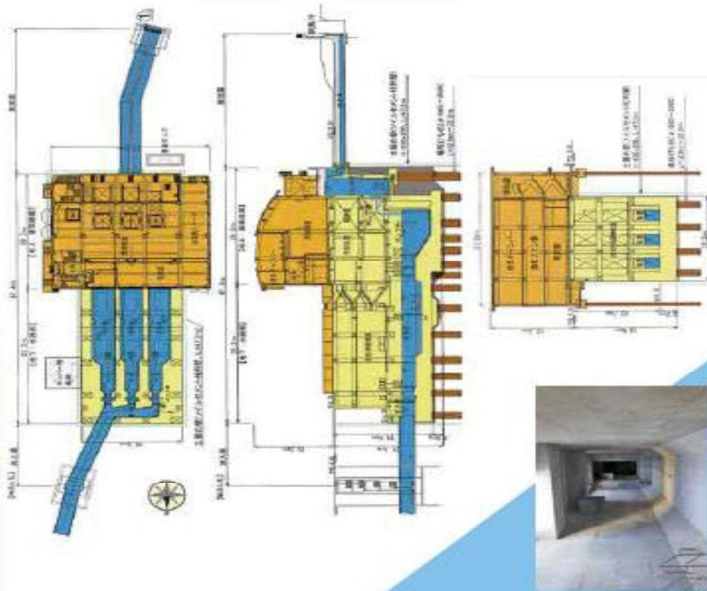
9

# 総合防災訓練(ひこ防'z)参加団体(者)

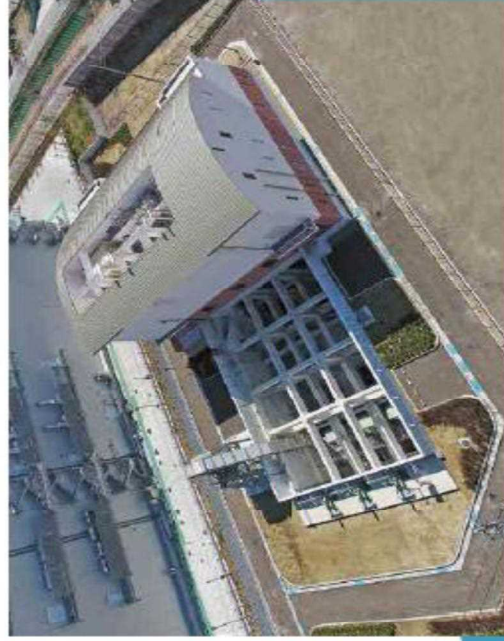
		小計		総計
市役所	本部長	29人	96人	
	派遣・交代職員	16人		
	職員 ※1.	51人		
※1. 危機管理部18・都市整備部5・上下水道部6・健康福祉部22				
避難所訓練(校区)	平野小学校	60人	212人	17校区
	山田小学校	59人		
	伊加賀小学校	80人		
	氷室小学校	13人		
避難所訓練 (協定先並びに関係機関)	参加団体 ※2.		74人	23施設
※2. 福山通運2・キムラユニティ5・大阪府建築士会2・飯尾電設2・大阪DWAT4 大阪府2・大阪タクシー協会1・社会福祉協議会(ボランティア含む)56				
広域避難訓練(校区)	藤阪小学校	38人	46人	
	田口山小学校	8人		
イベント	防災ブース	72人	約2,472人	
	来場者	約2,400人		
その他	防災主訓練外校区	17校区	23施設	
	要配慮者利用施設			

# 取組内容 (高宮ポンプ場完成 令和5年3月)

横断面



主催者：寝屋川市上下水道局  
 受託者：日本下水道事業団(建設総合事務所)  
 施工者：戸田・ハンシン特定建設株式会社(シールド工) 須島・久本特定建設株式会社(土木建築工) 新住屋製作所(ポンプ設置工) 株式会社アグシステム(水処理設備工) シノエニエテクノロジ(電気設備工) 南野建設(案内設備工)



## 寝屋川市高宮ポンプ場

毎秒10立方メートルを一般河川讀良川へ排水

### 災害から命を守る！ ～ 浸水に強いまちづくりの推進～

寝屋川市上下水道局





- 地区のタイムラインの作成（地震・風水害）
- コミュニティハザードマップの作成
- 個別避難計画の考え方

地区防災計画の作成に併せ、検討を行い計画内に盛り込む

取組内容

年度当初に区長会において、地区防災計画の作成の希望を調査を行ったところ、3地区が希望され、2地区は完成、残りの1地区についても、令和6年度当初に完成を見込め、年度内に大東市防災会議に上程し、承認をいただく予定。

なお、3地区は、それぞれ特色があり、**洪水災害、土砂災害及び原則、在宅避難**を行う地域のモデルケースにあたり、計画中には、**タイムライン、ハザードマップ（洪水・土砂災害のみ）及び要配慮者の対応**の検討を行い、作成事例として、各地区へ成果の普及を行う。

作成の流れの一例



趣旨説明



街歩き



ハザードマップ作成

**取組内容** 大阪府協力のもと、タイムラインや河川防災情報を啓発

日時：12月10日、午前

場所：四條畷西中学校

内容：市民参加型の避難所開設訓練（市職員含む）や防災関係機関による啓発ブースを実施しました。

開設訓練においては自主防災組織や自治会組織などの方々に参加され、備品設営が行われました。

また、大阪府協力のもと枚方土木事務所による河川情報のホームページ周知や、防災情報メールの登録促進、土砂災害の概要について等をパネル展示いただきました。

主催としては、多数の参加者が啓発ブースに訪れ、有意義な時間となったと感じています。



## (2) 被害軽減の取組

①水防体制強化に関する事項

(淀川左岸水防事務組合)

### 取組内容 水防に関する広報の充実

様々な手法を用いた水防団員確保のための広報活動を実施

...



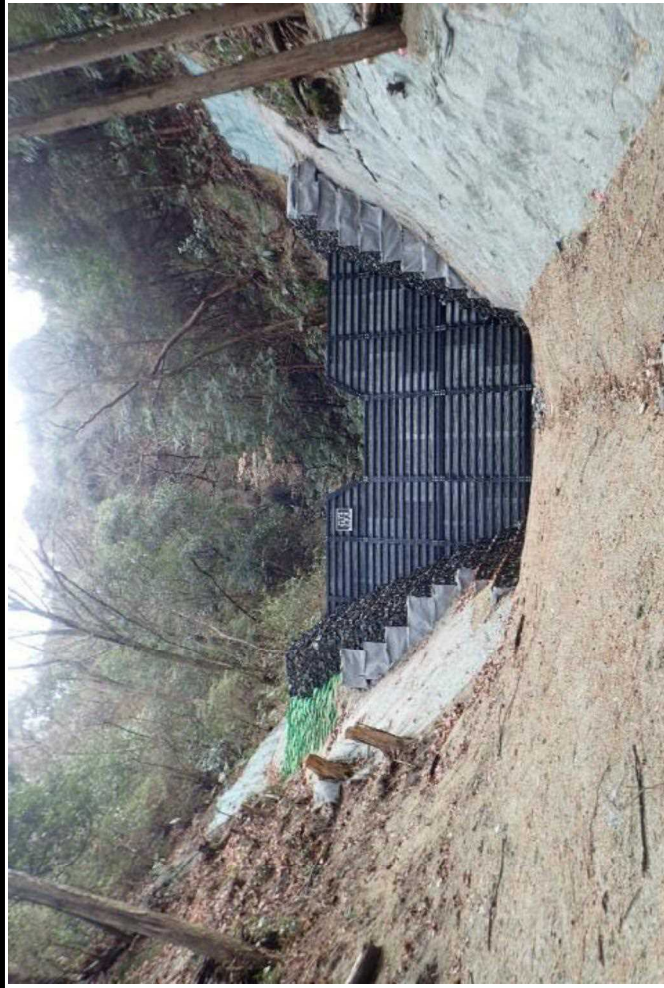
大阪市が包括連携協定を締結している、吉本興業(株)所属の「ミルクボーイ」をモデルとした団員募集ポスターの制作を行う。

水防事務組合管理者である横山大阪市長から、団員募集メッセージ動画を制作、YouTubeなどを通じて発信する。

取組内容 ・治山事業、森林整備・保全を推進



(目的) 枚方市津田地内において、渓床、渓岸の荒廃を防止するとともに、下流への土砂の流出を抑制調整するための治山施設（治山ダム工（谷止工 鋼製）1基）を整備した。併せて上流側の森林整備（風倒木処理）を実施した。



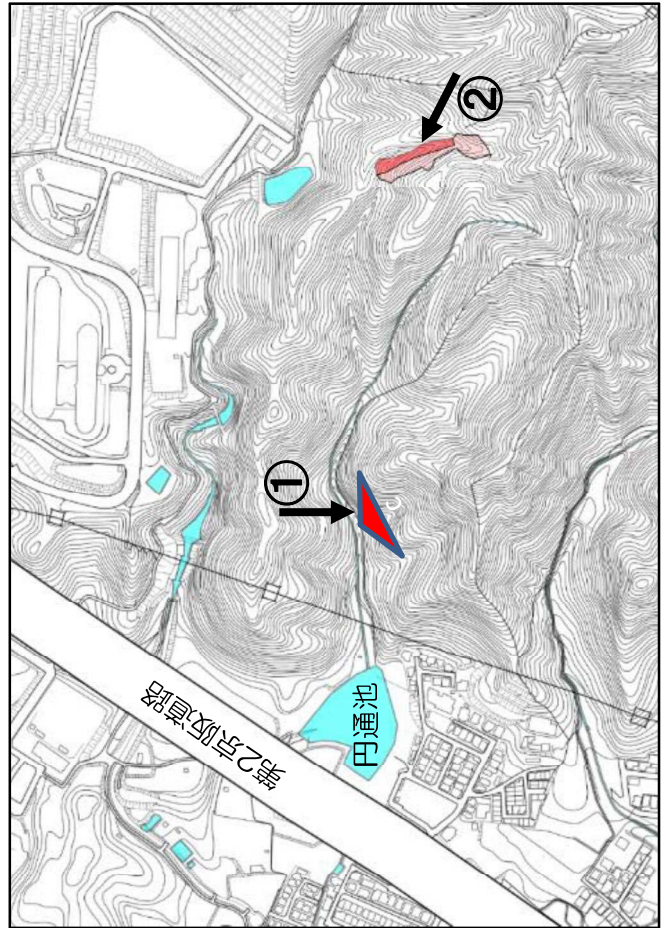
①治山ダム全景



②森林整備（風倒木処理）



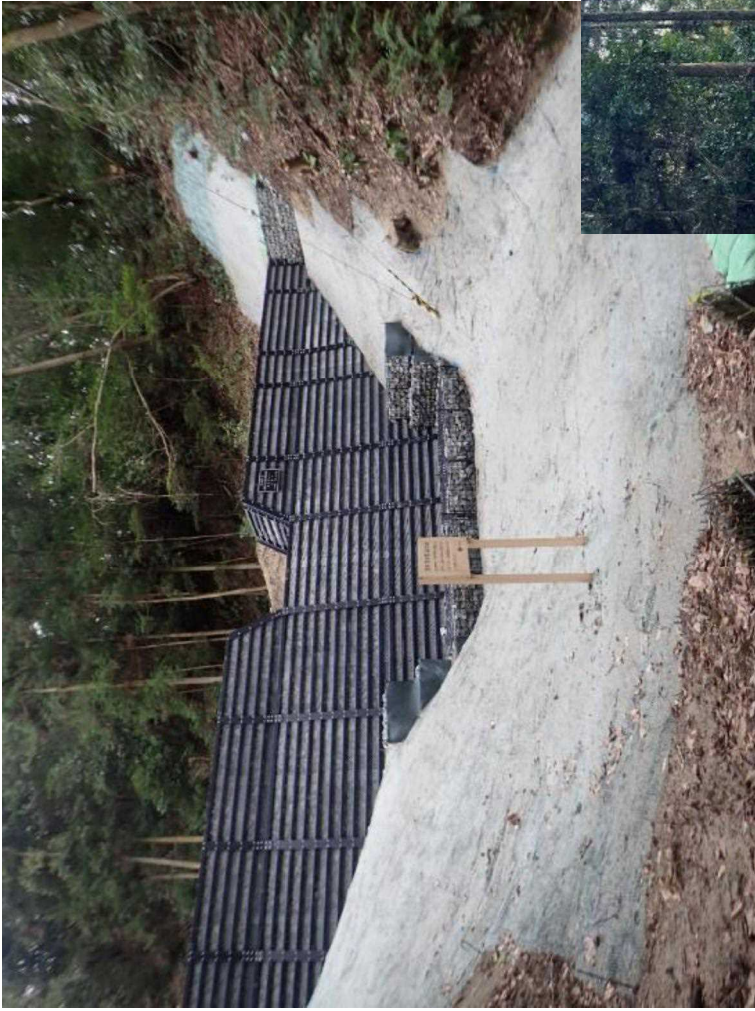
施工前後



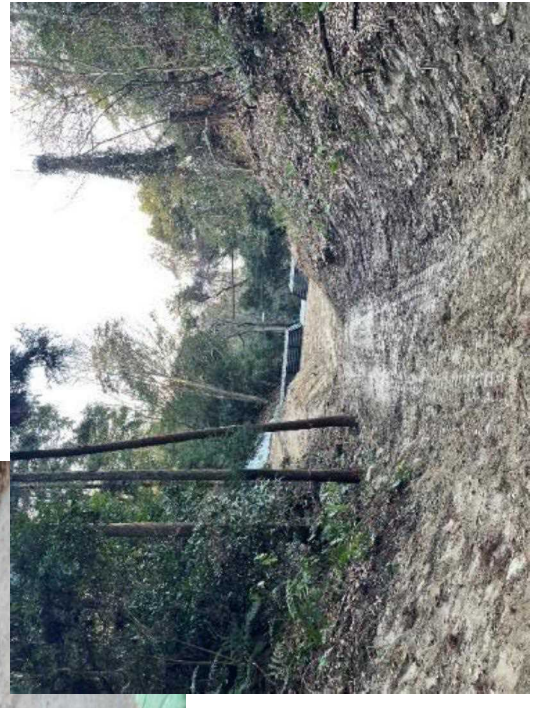
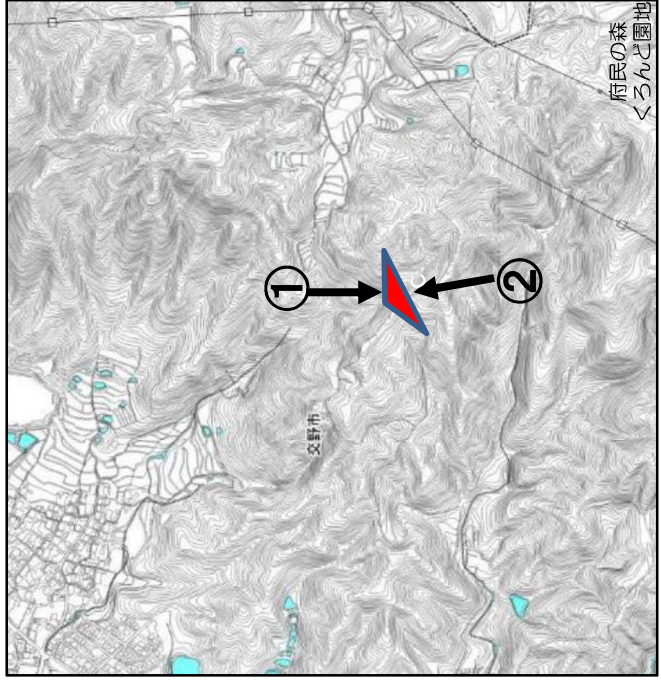
取組内容 ・治山事業、森林整備・保全を推進



(目的) 交野市寺地区内において、溪床、溪岸の荒廃を防止するとともに、下流への土砂の流出を抑止調整するための治山施設（治山ダム工（コンクリート）1基、流木対策工（一式）を整備した。



①治山ダム全景



②流木の危険がある木を伐採

# 大阪府森林環境税

大阪府では、平成28年度から大阪府森林環境税を活用し、自然災害から府民の生命財産を守るため「土石流・流木対策」などの取組みを行っています。

令和6年度からは、地球温暖化に起因する想定を超える豪雨や水害の激甚化・頻発化に備え、国の対策方針である「流域治水」の考え方を踏まえた森林部における治山ダム整備等を行います。また、自然公園内の管理道等の安全対策や、災害並みの猛暑を踏まえ「都市緑化を活用した猛暑対策」も併せて実施します。

これらに必要な財源として、**大阪府森林環境税（年額300円/個人府民税均等割額に加算）を令和9年度まで延長**させていただきます。（事業期間：令和10年度まで）

緊急かつ集中的に各種対策を進めていきます。ご理解の程よろしく申し上げます。

※大阪府森林環境税は、個人府民税均等割額に加算する超過課税で、「大阪府森林及び都市の緑の有する公益的機能を維持増進するための環境の整備に係る個人の府民税の税率の特例に関する条例」に基づき課税されます。

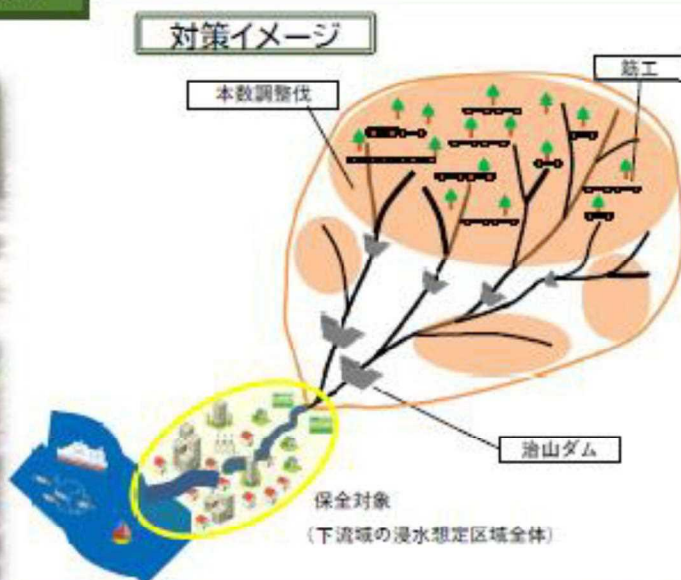
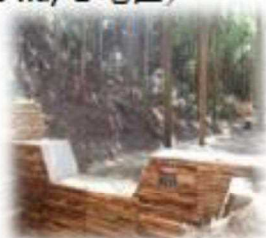
## 集水域（森林区域）における流域治水対策：約30億円

■対象箇所：23地区（約300ha/1地区）

■対策内容

①土砂流出抑制対策：  
治山ダムの整備や危険木の伐採・搬出等を行います。

②山地保水力向上対策：  
筋工と本数調整伐を組み合わせた面的な森林整備を行います。



## 森林管理施設の安全対策：約15億円

■対象箇所：40箇所

■対策内容：

崩壊等の危険性の高い自然公園内の歩道や管理道において、落石対策・改良工事（排水整備、路肩補修等）を行うとともに、老朽化したトイレを改修します。



## 都市緑化を活用した猛暑対策：約3億円

■対策内容：

駅前広場及びその周辺や、多くの府民等が集まる観光スポット等において、緑化と併せて日除けや微細ミスト等の暑熱環境改善設備を整備する事業者等に補助を行います。

（府内市町村や公共交通事業者等を対象に、最大5,000万円を上限に全額助成）

※万博開催までの2か年を集中取組期間として取り組みます。



# これまでの大阪府森林環境税を活用した取組み

## 平成28年度～令和元年度

- 危険渓流の土石流・流木対策  
(治山ダム整備等) : 30箇所
- 主要道路沿いにおける倒木対策  
(枯損木等の伐採除去等) : 20路線
- 持続的な森づくりの推進  
(作業道の舗装など) : 32地区
- 子育て施設木のぬくもり推進事業  
(内装木質化支援) : 135園



大東市寺川地区  
(H30年度竣工)

幼稚園の内装木質化

## 令和2年度～令和5年度

- 新たな知見に基づく土石流・流木対策 :  
56箇所 (事業期間 : R6年度まで)



茨木市泉原地区 (R4年度竣工)

- 都市緑化を活用した猛暑対策 :  
117箇所 (R5年10月末時点)



京阪・守口市駅 (R3年度竣工)

## よくある質問

Q1 : 大阪府森林環境税の使い道、取組状況の詳細等は、どうすれば知ることができますか？


A1 : 大阪府森林環境税を活用した取組みについては、大阪府のホームページ等でお知らせします。詳しくは「大阪府 森林環境税」と検索してご覧ください。

URLはこちら <https://www.pref.osaka.lg.jp/midorikikaku/shinrinkankyozei/>

Q2 : 国の森林環境税・譲与税と大阪府の森林環境税の目的等の違いは何ですか？  
二重取りではないのでしょうか？

A2 : 国の森林環境税・譲与税は、温室効果ガス排出削減目標の達成に向け、間伐や担い手の確保、木材利用の促進といった森林整備等の恒久的な対策を対象とする一方、大阪府森林環境税は、国の森林環境税・譲与税が対象としていない山地災害や猛暑から府民の生命・財産を守る防災・減災対策を、期間を限定して実施するものであり、目的・用途を明確にすみわけています。

お問い合わせ先 (平日9時～18時、土日祝・年末年始休み)

 **大阪府 府民お問い合わせセンター「ピピっとライン」**  
電話 : 06-6910-8001 ファクシミリ : 06-6910-8005

### ■担当課

(税の使い道に関すること) 環境農林水産部 みどり推進室 みどり企画課・森づくり課

電話 : 06-6210-9550 ファクシミリ : 06-6210-9551

(税のしくみに関すること) 財務部 税務局 徴税対策課

電話 : 06-6210-9123 ファクシミリ : 06-6210-9933



# 集水域における流域治水対策（土砂流出抑制・山地保水力向上）

## 流域治水対策

【目的】河川への土砂流出の抑制・山地保水力の向上による洪水被害の軽減

対象)下流河川において土砂堆積や洪水リスクがあり、かつ、河川上流の森林域において荒廃溪流や荒廃森林が面的にみられる区域

### 溪流沿いの危険木の除去

河川の通水が阻害されないよう流木の発生、流出を抑制

### 治山ダム

河川の通水が阻害されないよう土砂流出を抑制

### 本数調整伐等・筋工

保水力を有する森林土壌の保持形成により洪水緩和機能を維持向上

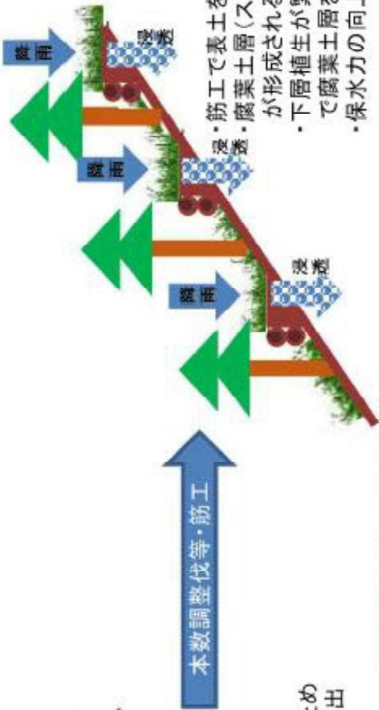
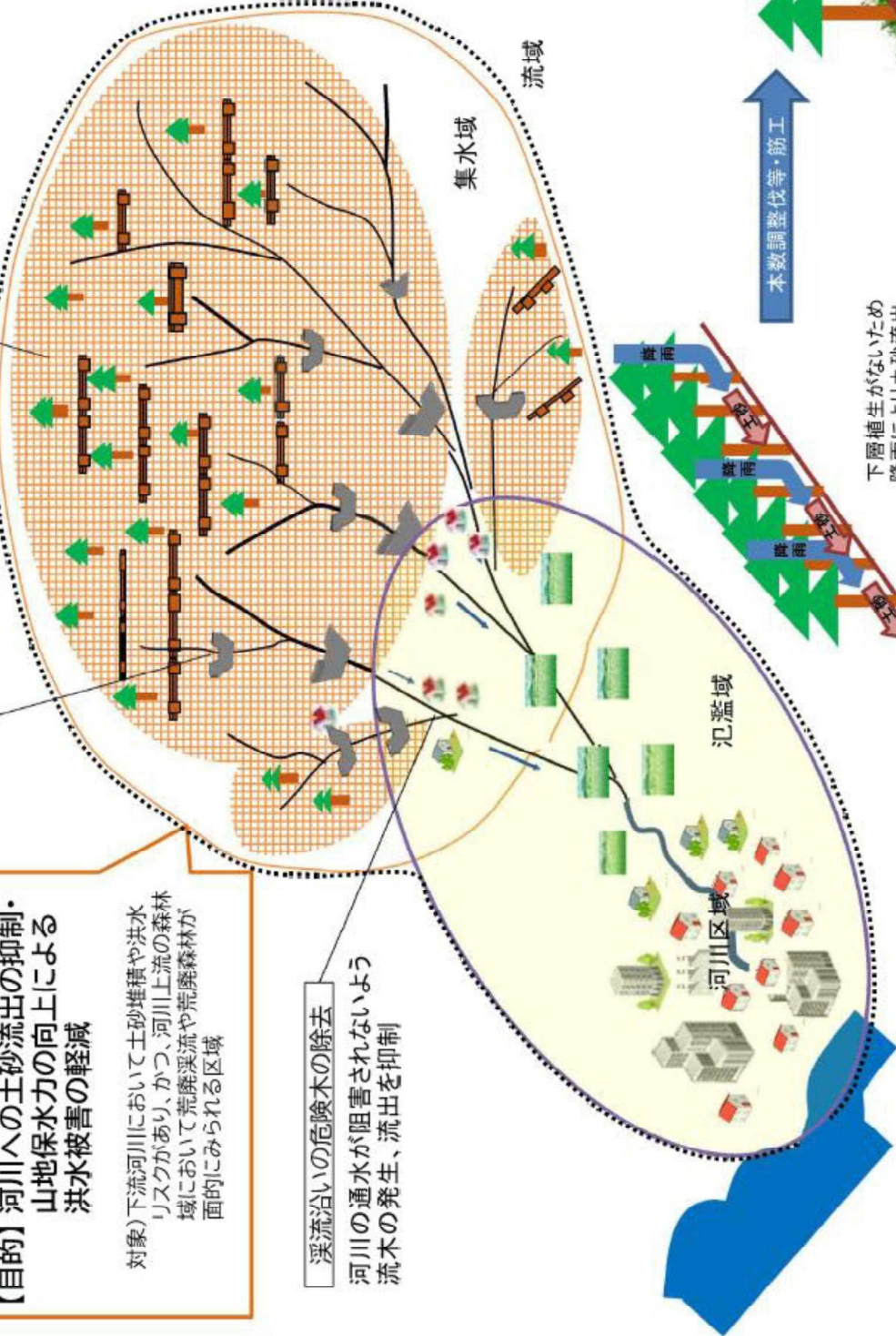
### 気候変動による山地災害の激甚化・形態変化



降水形態の変化により土砂流出量の増加、流木化リスクの高まり

### 洪水被害の甚大化の恐れ

出典：(林野庁)令和4年度森林及び林業の動向



筋工で表土を止める。  
腐葉土層 (スポンジ状) が形成される。  
下層植生が繁茂することで腐葉土層を固定  
保水力の向上

下層植生がないため降雨により土砂流出

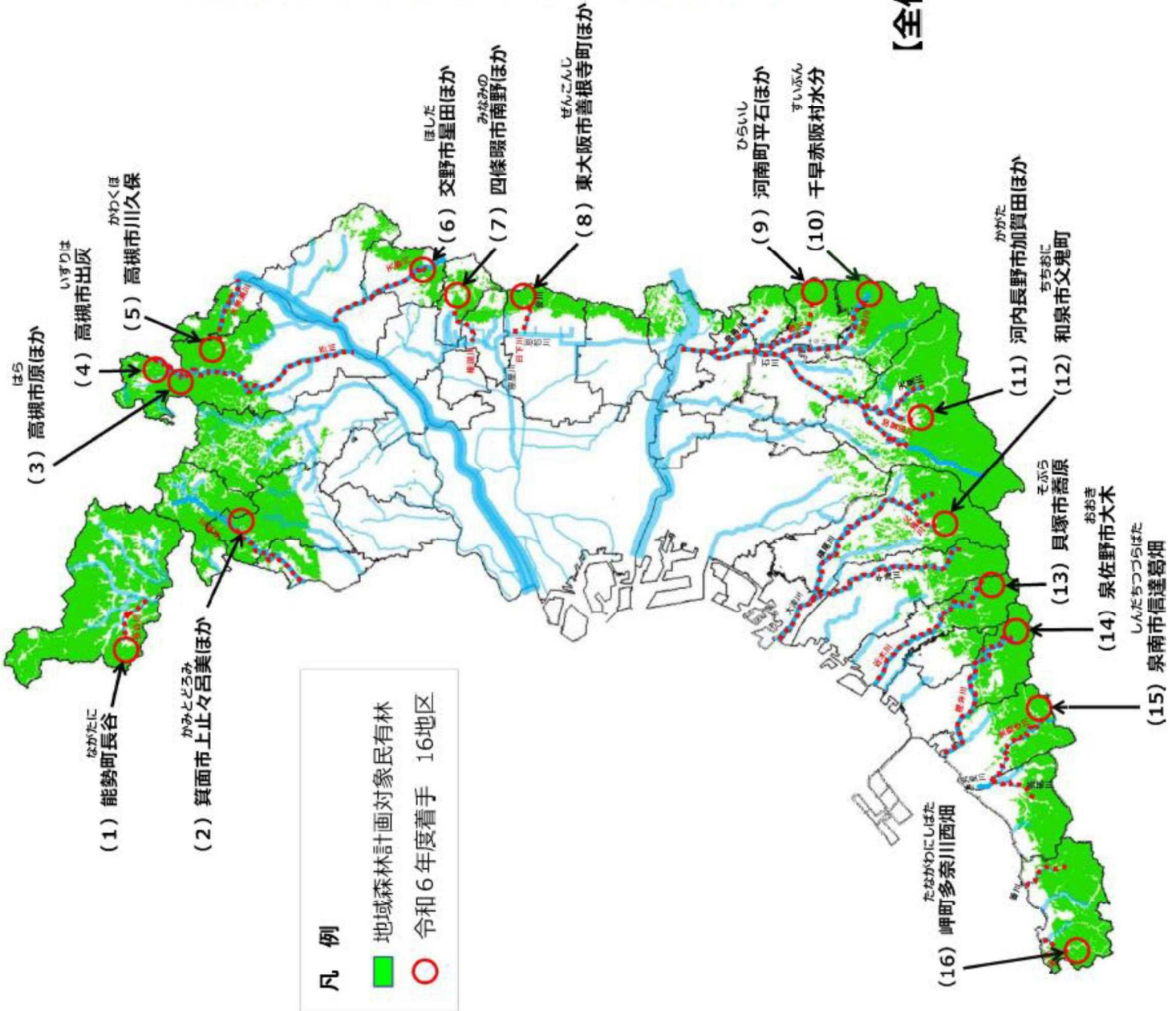




令和6年度計画数量

地区名	令和6年度 16地区			
	測量設計	治山ダム(基)	渓流延長(m)	森林整備(ha)
(1) 能勢町長谷(ながたに)	○	-	-	5.0
(2) 箕面市上止々呂美ほか(かみとどろみ)	○	-	-	3.0
(3) 高槻市原ほか(はら)	○	-	-	-
(4) 高槻市出灰(いずりは)	○	-	-	1.0
(5) 高槻市川久保(かわくほ)	○	-	-	0.5
(6) 交野市星田ほか(ほしだ)	○	-	-	-
(7) 四條畷市南野ほか(みなみの)	○	-	-	5.0
(8) 東大阪市善根寺町ほか(せんこんじ)	○	-	-	3.0
(9) 河南町平石ほか(ひらいし)	○	-	-	5.0
(10) 千早赤阪村水分(すいぶん)	○	-	-	3.0
(11) 河内長野市加賀田ほか(かがた)	○	-	-	3.0
(12) 和泉市父鬼町(ちちおに)	○	-	-	8.0
(13) 貝塚市高原(そぶら)	○	-	-	7.0
(14) 泉佐野市大木(おおき)	○	-	-	10.0
(15) 泉南市信達葛畑(しんだちづらばた)	○	-	-	2.0
(16) 岬町多奈川西畑(たなかわにしはた)	○	-	-	2.0
16地区	16	-	-	57.5

【令和6年事業 実施地区】



【全体計画】

	新規着手	令和6年度	令和7年度	令和8年度	令和9年度	令和10年度
令和6年度着手	16地区	16	16	16	14	11
令和7年度着手	5地区		5	5	5	5
令和8年度着手	2地区			2	2	2
合計	23地区	16地区	21地区	23地区	21地区	18地区

# 令和6年度 流域治水プロジェクト推進スケジュール

# 令和6年度 北河内地域水防災連絡協議会 流域治水プロジェクト推進スケジュール（案）

（令和6年度の流域治水プロジェクト推進スケジュール表の作成について）  
 流域治水プロジェクトの各施策を計画的に進めるため、各市町村の主要な取組について、昨年度に続き令和6年度のスケジュールを作成し、水防災連絡協議会で共有の上、プロジェクトを推進していく予定です。

市町村	取組内容	4月	5月	6月	7月	8月	9月	10月	11月	12月	1月	2月	3月
水防災連絡協議会		行政WG① ▲	協議会 ▲						行政WG② ▲				
	土居地区防災計画の策定（タイムライン含む）	土居地区防災計画の検討		土居地区防災計画策定									
守口市	個別避難計画の作成促進	個別避難計画の作成推進（地域福祉課）											
	守口市水害時避難行動対策指針の行内共有	研修等の実施（新任課長を対象とするなど）											

# 令和6年度 北河内地域水防災連絡協議会 流域治水プロジェクト推進スケジュール（案）

（令和6年度の流域治水プロジェクト推進スケジュール表の作成について）  
 流域治水プロジェクトの各施策を計画的に進めるため、各市町村の主要な取組について、昨年度に続き令和6年度のスケジュールを作成し、水防災連絡協議会で共有の上、プロジェクトを推進していく予定です。

市町村	取組内容	4月	5月	6月	7月	8月	9月	10月	11月	12月	1月	2月	3月
水防災連絡協議会		行政WG① ▲	協議会 ▲						行政WG② ▲				
枚方市	コミュニティタイムライン				対象地区選定、地元調整					タイムライン作成			
	要配慮者利用施設における避難確保計画の作成及び避難訓練の実施の支援				避難確保避難計画作成					訓練の実施支援			
	個別避難計画の作成促進									対象者・地元調整、個別避難計画作成			

# 令和6年度 北河内地域水防災連絡協議会 流域治水プロジェクト推進スケジュール（案）

（令和6年度の流域治水プロジェクト推進スケジュール表の作成について）  
 流域治水プロジェクトの各施策を計画的に進めるため、各市町村の主要な取組について、昨年度に続き令和6年度のスケジュールを作成し、水防災連絡協議会で共有の上、プロジェクトを推進していく予定です。

市町村	取組内容	4月	5月	6月	7月	8月	9月	10月	11月	12月	1月	2月	3月
水防災連絡協議会		行政WG① ▲	協議会 ▲						行政WG② ▲				
寝屋川市	立地適正化計画における防災指針の作成				素案作成			審議会の開催 ▲	審議会の開催 ▲	案作成	審議会の開催 ▲	改訂版作成	公表 ▲
	要配慮者利用施設における避難確保計画の作成及び避難訓練の実施	<div style="border: 1px solid black; padding: 5px; display: inline-block;">                     避難確保計画の作成及び訓練実施状況の把握                 </div> <div style="border: 1px solid black; padding: 5px; display: inline-block; margin-top: 10px;">                     避難確保計画及び訓練の実施依頼文發送 ▲                 </div> <div style="border: 1px solid black; padding: 5px; display: inline-block; margin-top: 10px; width: 100%;">                     未作成施設に対して作成依頼                 </div>											
	個別避難計画	<div style="border: 1px solid black; padding: 5px; display: inline-block; width: 100%;">                     庁内会議                 </div> <div style="border: 1px solid black; padding: 5px; display: inline-block; width: 100%; margin-top: 10px;">                     優先度の検証・対象者の決定                 </div> <div style="border: 1px solid black; padding: 5px; display: inline-block; width: 100%; margin-top: 10px;">                     対象者への計画説明・同意、計画作成                 </div>											





# 令和6年度 北河内地域水防災連絡協議会 流域治水プロジェクト推進スケジュール（案）

（令和6年度の流域治水プロジェクト推進スケジュール表の作成について）  
 流域治水プロジェクトの各施策を計画的に進めるため、各市町村の主要な取組について、昨年度に続き令和6年度のスケジュールを作成し、水防災連絡協議会で共有の上、プロジェクトを推進していく予定です。

市町村	取組内容	4月	5月	6月	7月	8月	9月	10月	11月	12月	1月	2月	3月
水防災連絡協議会		行政WG① ▲	協議会 ▲						行政WG② ▲				
	個別避難計画の作成促進	協議調整・対象者の選定・対象者への説明											
		計画作成開始・計画書作成											
四條畷市	コミュニティタイムライン	コミュニティタイムラインの地区への啓発（ひな形等） ※ 地区には、自主的な作成を求め											
		※ 作成する地区があれば、作成支援											



# 令和6年度 北河内地域水防災連絡協議会 流域治水プロジェクト推進スケジュール（案）

（令和6年度の流域治水プロジェクト推進スケジュール表の作成について）  
 流域治水プロジェクトの各施策を計画的に進めるため、各市町村の主要な取組について、昨年度に続き令和6年度のスケジュールを作成し、水防災連絡協議会で共有の上、プロジェクトを推進していく予定です。

市町村	取組内容	4月	5月	6月	7月	8月	9月	10月	11月	12月	1月	2月	3月
水防災連絡協議会		行政WG① ▲	協議会 ▲						行政WG② ▲				
交野市	要配慮者利用施設における避難確保計画の作成及び避難訓練の実施	各施設へ通知 地域防修正に伴い、新規施設へ通知		各施設からの訓練実施報告、フィードバック									
	個別避難計画の作成促進	イエロー・レッド地域のおりひめ登録者に対する個別避難計画、作成		各地域で個別避難計画作成									
	立地適正化計画における防災指針の作成	令和6年度～令和7年度の2カ年で作成予定											

# 洪水浸水想定区域の指定拡大について

### ■ 洪水浸水想定区域指定の概要

水防法に基づき国土交通大臣または都道府県知事が洪水浸水想定区域を指定することにより、以下が義務化となる

- ▶ 市町村による避難体制の構築（ハザードマップの作成・配布、地域防災計画への洪水に関する情報の伝達方法や要配慮者利用施設の名称・所在地等の記載 など）
- ▶ 不動産取引時における洪水リスクの説明

### ■ 水防法改正の背景と概要

近年、これまで水防法に基づき洪水浸水想定区域を指定することとされていた河川以外の、水害リスク情報の空白域で多くの浸水被害が発生。円滑かつ迅速な避難等のための適切な洪水浸水リスク情報の提供が全国的な課題となっている。

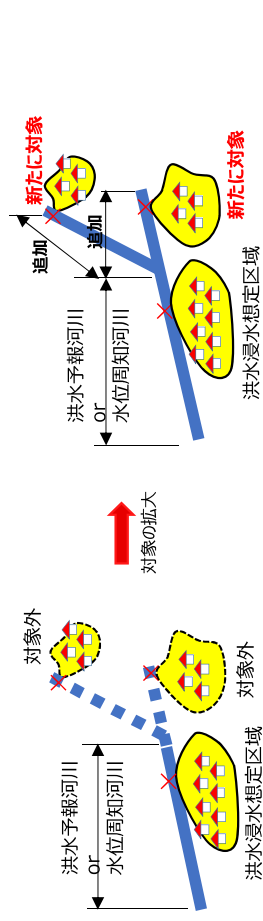
このような背景から令和3年7月に水防法が改正され、洪水浸水想定区域の指定対象が追加された。

#### （従来の対象河川）

- 洪水予報河川
- 水位周知河川

#### （法改正による対象河川の追加）

- 防御対象※1があり、水位等の情報※2が入り可能な河川
- 特定都市河川



- ※1 住宅、要配慮者利用施設、避難者が居住・滞在する建築物、避難施設、避難路、その他避難に供する施設
- ※2 河川管理者が取得する水位情報のほか、気象庁が発表する雨量や洪水に関する情報（キキクル）

### ■ 大阪府のこれまでの取組

- ▶ 平成17年度～ [水防法に基づく取組]
  - ・洪水予報、水位周知河川 <39河川> の浸水想定区域の公表・指定（1/100）
- ▶ 平成22～24年度 [府管理河川のリスク周知]・・・リスク情報空白地帯は解消
  - ・全154河川の洪水リスク表示図を公表（1/10、1/30、1/100、1/200）
- ▶ 平成27年度 [水防法改正に伴う想定最大規模リスクの追加]
  - ～令和3年度 [水防法改正に伴う区域指定対象河川の拡大]
    - ・全154河川の浸水想定区域図の作成（1/100、L2）及び洪水リスク表示図の更新（1/10、1/30、1/100、L2）
- ・洪水予報、水位周知河川 <39河川> 及びその他河川 <6河川> について浸水想定区域の指定（1/100、L2）

### ■ 大阪府の方針

#### 【基本方針】

令和6年度出水期を目的に、全ての府管理河川を対象として洪水浸水想定区域の指定完了を目指す。（国の方針は令和7年度までに指定完了）

#### 【区域指定の進め方】

- 指定範囲の設定
  - ・浸水想定と防御対象を重ね合わせた上で、リスク情報空白域が発生しないよう、人家や道路等の避難時に使用する施設が含まれる範囲を漏れなく設定
  - 水位情報等の取得の準備
    - ・水位計があるか水位が未設定（27河川）⇒避難情報のトリガーとなる水位の設定
    - ・水位等の情報がない河川（18河川）⇒キキクルの対象河川拡大（気象台と調整し、令和6年6月頃に拡大予定）

- 準備の整った河川から洪水浸水想定区域の指定

#### 【指定スケジュール】

指定(予定)年度	河川数	分類
～R3	45	● 洪水予報・水位周知河川 (39) ● その他河川 (6)
R4	60	● 水位計があり水位設定済 (23) ● キキクルのみあり (22) ● 想定最大規模降雨で浸水なし (15) (洪水予報・水位周知河川の特定指定制 (25))
R5	31	● 水位計があるが水位未設定 (27) ● 想定最大規模降雨で浸水なし (2) ● 水位設定済み (1) ● キキクルのみあり (1)
R6	18	● 水位計、キキクルともなし (18)
合計	154	

河川	指定状況
洪水予報河川 水位周知河川 のその他区間 25河川	区域指定 市町村説明 ⇒区域指定手続
● 水位計有、水位 設定済：23河川 ● 柱列のみ有：22河川 ● 浸水なし：15河川	区域指定 市町村説明 ⇒区域指定手続
● 水位計有、水位 未設定：27河川 ● 浸水なし：2河川 ● 水位計有、水位 設定済：1河川 ● 柱列のみ有：1河川	水位設定、市町村調整 区域指定手続
● 水位計無、柱列無： 18河川	キキクル追加申請⇒気象庁によるモデル構築等作業 6月頃 キキクル追加 区域指定 市町村説明 ⇒区域指定手続 水位情報等の拡充について検討
その他河川 109河川	区域指定

#### 【リスク周知】

- 市町村が作成するハザードマップによる住民等への周知 「避難」
- 宅地建物取引業者、各市町村農業委員会、開発許可認可部局への周知 「土地利用」
- 府HP、国HP（かさねるげ”ドマップ”、浸水ナビ）における公表や、流域治水の取組（タイムライン、要配慮者利用施設の避難確保計画作成）等のあらゆる機会を捉えて洪水リスクを周知