

資料編

- 1 将来推計人口・・・・・・・・・・・・・・・・・・・・・・・・・・・・・・・・129
 (出典：日本の地域別将来推計人口(平成25年3月推計) 国立社会保障・人口問題研究所)
 (資-表1) 二次医療圏別の平成22年(2010年)人口及び平成37年(2025年)
 ・平成52年(2040年)推計人口
 (全年齢及び年齢階級(0~14歳、15~59歳、60~74歳、75歳以上))
- 2 支援ツールによる大阪府内二次医療圏における医療需要および必要病床数・・・・・・・・130
 (出典：地域医療構想策定支援ツール(必要病床数等推計ツール) 厚生労働省)
 (資-表2) 二次医療圏別・医療機能別の平成25年(2013年)・平成37年(2025年)
 の医療需要及び必要病床数の推計値
 (全年齢及び年齢階級別(0~14歳、15~59歳、60~74歳、75歳以上))
 (資-表3) 二次医療圏別の平成25年(2013年)・平成37年(2025年)の在宅医療等
 の医療需要推計値
 (全年齢及び年齢階級別(0~14歳、15~59歳、60~74歳、75歳以上))
 (資-表4) 二次医療圏別・医療機能別の平成37年(2025年)の医療需要等及び流出入
 推計値
 (全年齢及び年齢階級別(0~14歳、15~59歳、60~74歳、75歳以上))
 (資-表5) 二次医療圏別・医療機能別の平成25年(2013年)・平成37年(2025年)
 の医療需要の流出入推計値
 (資-表6) 二次医療圏別・主要疾病別の平成37年(2025年)の医療需要の流出入
- 3 NDB データ、DPC 公開データに基づく医療需要、医療提供体制等の見える化・・・・・・・・146
 (資-図1) 疾病別アクセスマップと人口カバー率
 (資-表7) NDB データに基づく疾病別等の年間入院件数
- 4 NDB データの府独自分析結果・・・・・・・・・・・・・・・・・・・・・・・・152
 (資-図2) 二次医療圏別・主要疾病・事業別の2025年入院患者の流出入イメージ
 (資-図3) 市区町村別・主要疾病・事業別の2025年入院患者の流出入イメージ
- 5 在宅医療等に関するデータ・・・・・・・・・・・・・・・・・・・・・・・・162
 (資-表8) 在宅医療等の訪問診療実施件数等
- 6 参考資料・・・・・・・・・・・・・・・・・・・・・・・・・・・・・・・・163
 大阪府保健医療計画(府域版)抜粋
 (第3章 大阪府における保健医療体制(第3節 10.在宅医療の推進))

1 将来推計人口

(出典：日本の地域別将来推計人口（平成25年3月推計） 国立社会保障・人口問題研究所）

(資-表1) 二次医療圏別の平成22年(2010年)人口及び平成37年(2025年)・平成52年(2040年)推計人口

			0~14歳	15~59歳	60~74歳	75歳以上	合計
大阪府	男性	2010年	599,780	2,477,393	886,514	321,868	4,285,566
		2025年	464,033	2,251,512	691,731	602,906	4,010,182
		2040年	369,640	1,762,364	832,389	562,284	3,526,677
	女性	2010年	572,511	2,516,164	969,970	521,030	4,579,679
		2025年	440,497	2,268,499	765,966	924,895	4,399,857
		2040年	350,884	1,746,316	920,090	909,559	3,926,849
	男女計	2010年	1,172,291	4,993,566	1,856,489	842,898	8,865,245
		2025年	904,530	4,520,011	1,457,697	1,527,801	8,410,039
		2040年	720,524	3,508,680	1,752,479	1,471,843	7,453,526
豊能	男性	2010年	71,410	284,316	94,135	36,194	486,056
		2025年	55,042	256,271	76,388	67,968	455,669
		2040年	44,422	201,836	89,844	66,081	402,183
	女性	2010年	67,510	294,270	107,629	57,434	526,846
		2025年	52,441	265,331	89,759	104,991	512,522
		2040年	42,311	205,492	106,666	108,032	462,501
	男女計	2010年	138,921	578,590	201,767	93,627	1,012,902
		2025年	107,483	521,602	166,147	172,959	968,191
		2040年	86,733	407,328	196,510	174,113	864,684
三島	男性	2010年	54,160	207,489	74,131	25,844	361,624
		2025年	45,014	197,203	55,134	53,177	350,528
		2040年	37,086	159,843	72,848	48,336	318,113
	女性	2010年	51,348	211,352	81,219	39,290	383,212
		2025年	42,507	197,454	62,617	77,874	380,452
		2040年	35,028	157,204	79,795	76,819	348,846
	男女計	2010年	105,508	418,844	155,352	65,134	744,836
		2025年	87,521	394,657	117,751	131,051	730,980
		2040年	72,114	317,047	152,643	125,155	666,959
北河内	男性	2010年	82,350	327,583	126,787	40,065	576,787
		2025年	59,759	290,060	93,115	86,882	529,816
		2040年	46,211	217,190	111,003	77,780	452,184
	女性	2010年	78,745	329,955	139,116	61,332	609,148
		2025年	56,645	290,562	103,396	128,443	579,046
		2040年	43,800	214,008	122,444	123,221	503,473
	男女計	2010年	161,094	657,540	265,901	101,397	1,185,935
		2025年	116,404	580,622	196,511	215,325	1,108,862
		2040年	90,011	431,198	233,447	201,001	955,657
中河内	男性	2010年	56,503	237,726	91,429	31,283	416,939
		2025年	40,029	207,667	68,470	59,421	375,587
		2040年	30,418	153,521	79,765	53,100	316,804
	女性	2010年	54,216	234,161	100,485	49,965	438,827
		2025年	37,849	201,262	74,353	90,347	403,811
		2040年	28,762	145,882	84,492	83,443	342,579
	男女計	2010年	110,720	471,887	191,912	81,249	855,766
		2025年	77,878	408,929	142,823	149,768	779,398
		2040年	59,180	299,403	164,257	136,543	659,383
南河内	男性	2010年	44,157	167,797	65,905	24,505	302,369
		2025年	29,630	143,787	49,221	45,553	268,191
		2040年	22,741	108,637	51,149	40,851	223,378
	女性	2010年	42,574	178,735	73,553	38,774	333,639
		2025年	28,157	150,053	58,059	70,192	306,461
		2040年	21,606	109,375	59,906	69,745	260,632
	男女計	2010年	86,730	346,531	139,458	63,281	636,008
		2025年	57,787	293,840	107,280	115,745	574,652
		2040年	44,347	218,012	111,055	110,596	484,010
堺市	男性	2010年	60,374	228,400	85,931	30,050	404,756
		2025年	49,439	220,025	61,846	56,516	387,826
		2040年	41,080	180,434	80,725	49,569	351,808
	女性	2010年	57,660	234,348	96,262	48,941	437,210
		2025年	46,968	218,443	71,270	89,782	426,463
		2040年	39,022	174,240	88,654	85,199	387,115
	男女計	2010年	118,034	462,749	182,193	78,991	841,966
		2025年	96,407	438,468	133,116	146,298	814,289
		2040年	80,102	354,674	169,379	134,768	738,923
泉州	男性	2010年	72,222	251,328	87,761	31,920	443,237
		2025年	53,796	235,177	72,095	57,675	418,743
		2040年	44,842	191,767	83,153	54,932	374,694
	女性	2010年	69,064	259,926	96,606	53,686	479,281
		2025年	51,054	238,216	81,865	90,622	461,757
		2040年	42,557	188,287	94,057	92,601	417,502
	男女計	2010年	141,289	511,252	184,371	85,610	922,518
		2025年	104,850	473,393	153,960	148,297	880,500
		2040年	87,399	380,054	177,210	147,533	792,196
大阪市	男性	2010年	158,603	772,754	260,435	102,004	1,293,798
		2025年	131,324	701,322	215,462	175,714	1,223,822
		2040年	102,840	549,136	263,902	171,635	1,087,513
	女性	2010年	151,393	773,417	275,100	171,607	1,371,516
		2025年	124,876	707,178	224,647	272,644	1,329,345
		2040年	97,798	551,828	284,076	270,499	1,204,201
	男女計	2010年	309,995	1,546,173	535,535	273,611	2,665,314
		2025年	256,200	1,408,500	440,109	448,358	2,553,167
		2040年	200,638	1,100,964	547,978	442,134	2,291,714

2 支援ツールによる大阪府内二次医療圏における医療需要および必要病床数

(出典：地域医療構想策定支援ツール(必要病床数等推計ツール) 厚生労働省)

(資-表2) 二次医療圏別・医療機能別の平成25年(2013年)・平成37年(2025年)の医療需要及び必要病床数の推計値
(資-表2-1)(全年齢)

		全年齢					
		2013年度の 医療需要 (医療機関所在地) (人/日)	2025年度の 医療需要 (医療機関所在地) (人/日)	2025年度の 医療需要 (患者住所地) (人/日)	2013年度の 必要病床数 (医療機関所在地) (床)	2025年度の 必要病床数 (医療機関所在地) (床)	2025年度の 必要病床数 (患者住所地) (床)
大阪府	高度急性期	7,921	8,842	8,633	10,562	11,789	11,513
	急性期	21,962	27,335	26,993	28,156	35,047	34,606
	回復期	21,369	28,228	27,860	23,744	31,364	30,956
	慢性期(パターンA)	22,221	17,934	17,969	24,157	19,494	19,533
	慢性期(パターンB)	22,221	21,074	21,102	24,157	22,907	22,937
	慢性期(特例)	22,221	21,411	21,460	24,157	23,274	23,326
	合計(パターンA)	73,473	82,339	81,455	86,619	97,694	96,608
	合計(パターンB)	73,473	85,479	84,588	86,619	101,107	100,012
合計(特例)	73,473	85,816	84,946	86,619	101,474	100,401	
2701:豊能	高度急性期	970	1,077	978	1,294	1,436	1,304
	急性期	2,577	3,154	3,030	3,304	4,044	3,884
	回復期	2,473	3,219	3,029	2,748	3,577	3,366
	慢性期(パターンA)	1,995	2,041	2,483	2,169	2,219	2,699
	慢性期(パターンB)	1,995	2,227	2,689	2,169	2,421	2,923
	慢性期(特例)	1,995	2,227	2,689	2,169	2,421	2,923
	小計(パターンA)	8,015	9,491	9,520	9,515	11,276	11,253
	小計(パターンB)	8,015	9,677	9,726	9,515	11,478	11,477
小計(特例)	8,015	9,677	9,726	9,515	11,478	11,477	
2702:三島	高度急性期	639	717	783	852	956	1,044
	急性期	1,759	2,309	2,458	2,255	2,961	3,151
	回復期	1,750	2,507	2,523	1,944	2,786	2,803
	慢性期(パターンA)	1,743	2,077	1,853	1,895	2,257	2,104
	慢性期(パターンB)	1,743	2,217	1,988	1,895	2,410	2,161
	慢性期(特例)	1,743	2,217	1,988	1,895	2,410	2,161
	小計(パターンA)	5,891	7,610	7,617	6,946	8,960	9,012
	小計(パターンB)	5,891	7,750	7,752	6,946	9,113	9,159
小計(特例)	5,891	7,750	7,752	6,946	9,113	9,159	
2703:北河内	高度急性期	746	897	1,046	994	1,197	1,395
	急性期	2,517	3,369	3,624	3,227	4,319	4,647
	回復期	2,835	4,060	4,170	3,150	4,511	4,633
	慢性期(パターンA)	2,340	2,634	2,410	2,543	2,864	2,620
	慢性期(パターンB)	2,340	2,837	2,571	2,543	3,083	2,795
	慢性期(特例)	2,340	2,837	2,571	2,543	3,083	2,795
	小計(パターンA)	8,438	10,960	11,250	9,914	12,891	13,295
	小計(パターンB)	8,438	11,163	11,411	9,914	13,110	13,470
小計(特例)	8,438	11,163	11,411	9,914	13,110	13,470	
2704:中河内	高度急性期	421	493	755	562	657	1,007
	急性期	1,449	1,890	2,401	1,857	2,424	3,078
	回復期	1,774	2,483	2,919	1,971	2,759	3,244
	慢性期(パターンA)	1,062	1,060	1,496	1,155	1,152	1,627
	慢性期(パターンB)	1,062	1,173	1,664	1,155	1,275	1,808
	慢性期(特例)	1,062	1,173	1,664	1,155	1,275	1,808
	小計(パターンA)	4,706	5,926	7,571	5,545	6,992	8,956
	小計(パターンB)	4,706	6,039	7,739	5,545	7,115	9,137
小計(特例)	4,706	6,039	7,739	5,545	7,115	9,137	
2705:南河内	高度急性期	556	611	567	741	814	756
	急性期	1,629	1,962	1,801	2,089	2,515	2,309
	回復期	1,321	1,688	1,663	1,468	1,875	1,848
	慢性期(パターンA)	1,981	1,432	1,317	2,154	1,557	1,431
	慢性期(パターンB)	1,981	1,750	1,620	2,154	1,902	1,761
	慢性期(特例)	1,981	1,750	1,620	2,154	1,902	1,761
	小計(パターンA)	5,487	5,693	5,348	6,452	6,761	6,344
	小計(パターンB)	5,487	6,011	5,651	6,452	7,106	6,674
小計(特例)	5,487	6,011	5,651	6,452	7,106	6,674	
2706:堺市	高度急性期	646	744	851	861	991	1,135
	急性期	1,973	2,440	2,555	2,529	3,128	3,276
	回復期	1,763	2,314	2,329	1,959	2,571	2,588
	慢性期(パターンA)	3,631	2,098	1,719	3,947	2,280	1,869
	慢性期(パターンB)	3,631	2,814	2,351	3,947	3,059	2,555
	慢性期(特例)*	3,631	2,945	2,478	3,947	3,202	2,693
	小計(パターンA)	8,013	7,596	7,454	9,296	8,970	8,868
	小計(パターンB)	8,013	8,312	8,086	9,296	9,749	9,554
小計(特例)	8,013	8,443	8,213	9,296	9,892	9,692	
2707:泉州	高度急性期	692	745	784	923	993	1,046
	急性期	1,772	2,198	2,475	2,271	2,818	3,173
	回復期	1,781	2,361	2,606	1,979	2,623	2,895
	慢性期(パターンA)	3,027	1,516	1,387	3,291	1,648	1,507
	慢性期(パターンB)	3,027	2,115	1,993	3,291	2,299	2,167
	慢性期(特例)*	3,027	2,321	2,224	3,291	2,523	2,418
	小計(パターンA)	7,272	6,820	7,252	8,464	8,082	8,621
	小計(パターンB)	7,272	7,419	7,858	8,464	8,733	9,281
小計(特例)	7,272	7,625	8,089	8,464	8,957	9,532	
2708:大阪市	高度急性期	3,251	3,558	2,869	4,335	4,745	3,826
	急性期	8,286	10,013	8,649	10,624	12,838	11,088
	回復期	7,672	9,596	8,621	8,525	10,662	9,579
	慢性期(パターンA)	6,442	5,076	5,304	7,003	5,517	5,766
	慢性期(パターンB)	6,442	5,941	6,226	7,003	6,458	6,767
	慢性期(特例)	6,442	5,941	6,226	7,003	6,458	6,767
	小計(パターンA)	25,651	28,243	25,443	30,487	33,762	30,259
	小計(パターンB)	25,651	29,108	26,365	30,487	34,703	31,260
小計(特例)	25,651	29,108	26,365	30,487	34,703	31,260	

1. 「特例」の要件を満たしている二次医療圏については、特例の右に「*」を表示。特例に「*」の表示がないものは「パターンB」と同じ値である。

2. 2013年医療需要はパターンA、パターンB、特例のいずれも同じ値となる。

3. 各年齢階級別の合計と全年齢の数などは、小数点以下の端数処理の関係で異なる場合がある。

(資-表 2-2) (0~14 歳)

		0~14 歳					
		2013 年度の 医療需要 (医療機関所在地) (人/日)	2025 年度の 医療需要 (医療機関所在地) (人/日)	2025 年度の 医療需要 (患者住所地) (人/日)	2013 年度の 必要病床数 (医療機関所在地) (床)	2025 年度の 必要病床数 (医療機関所在地) (床)	2025 年度の 必要病床数 (患者住所地) (床)
大阪府	高度急性期	1,062	791	735	1,412	1,055	983
	急性期	932	697	675	1,196	892	867
	回復期	113	68	80	125	74	88
	慢性期(パターン A)	193	112	98	210	121	106
	慢性期(パターン B)	193	118	99	210	128	109
	慢性期(特例)	193	118	99	210	128	109
	合計(パターン A)	2,300	1,668	1,588	2,943	2,142	2,044
	合計(パターン B)	2,300	1,674	1,589	2,943	2,149	2,047
	合計(特例)	2,300	1,674	1,589	2,943	2,149	2,047
2701:豊能	高度急性期	124	91	68	165	121	91
	急性期	151	111	79	194	142	102
	回復期	13	***	***	15	***	***
	慢性期(パターン A)	***	***	***	***	***	***
	慢性期(パターン B)	***	***	***	***	***	***
	慢性期(特例)	***	***	***	***	***	***
	小計(パターン A)	288	202	147	374	263	193
	小計(パターン B)	288	202	147	374	263	193
	小計(特例)	288	202	147	374	263	193
2702:三島	高度急性期	154	118	101	206	157	135
	急性期	48	38	48	62	48	61
	回復期	***	***	***	***	***	***
	慢性期(パターン A)	12	***	13	13	***	14
	慢性期(パターン B)	12	***	13	13	***	15
	慢性期(特例)	12	***	13	13	***	15
	小計(パターン A)	214	156	162	281	205	210
	小計(パターン B)	214	156	162	281	205	211
	小計(特例)	214	156	162	281	205	211
2703:北河内	高度急性期	56	40	82	74	54	109
	急性期	106	77	95	136	99	122
	回復期	19	14	14	21	15	15
	慢性期(パターン A)	22	17	***	24	18	***
	慢性期(パターン B)	22	17	***	24	18	***
	慢性期(特例)	22	17	***	24	18	***
	小計(パターン A)	203	148	191	255	186	246
	小計(パターン B)	203	148	191	255	186	246
	小計(特例)	203	148	191	255	186	246
2704:中河内	高度急性期	46	32	62	61	43	83
	急性期	47	33	49	60	42	63
	回復期	***	***	***	***	***	***
	慢性期(パターン A)	***	***	***	***	***	***
	慢性期(パターン B)	***	***	***	***	***	***
	慢性期(特例)	***	***	***	***	***	***
	小計(パターン A)	93	65	111	121	85	146
	小計(パターン B)	93	65	111	121	85	146
	小計(特例)	93	65	111	121	85	146
2705:南河内	高度急性期	62	45	43	82	60	58
	急性期	91	67	43	117	86	56
	回復期	10	***	***	11	***	***
	慢性期(パターン A)	***	***	***	***	***	***
	慢性期(パターン B)	***	***	***	***	***	***
	慢性期(特例)	***	***	***	***	***	***
	小計(パターン A)	163	112	86	210	146	114
	小計(パターン B)	163	112	86	210	146	114
	小計(特例)	163	112	86	210	146	114
2706:堺市	高度急性期	39	30	73	51	40	98
	急性期	101	79	91	129	101	116
	回復期	***	***	10	***	***	11
	慢性期(パターン A)	13	11	***	14	12	***
	慢性期(パターン B)	13	11	***	14	12	***
	慢性期(特例)*	13	11	***	14	12	***
	小計(パターン A)	153	120	174	194	153	225
	小計(パターン B)	153	120	174	194	153	225
	小計(特例)	153	120	174	194	153	225
2707:泉州	高度急性期	161	122	53	214	163	71
	急性期	82	63	64	105	81	82
	回復期	14	11	11	15	12	12
	慢性期(パターン A)	***	***	***	***	***	***
	慢性期(パターン B)	***	***	***	***	***	***
	慢性期(特例)*	***	***	***	***	***	***
	小計(パターン A)	257	196	128	334	256	165
	小計(パターン B)	257	196	128	334	256	165
	小計(特例)	257	196	128	334	256	165
2708:大阪市	高度急性期	420	313	253	559	417	338
	急性期	306	229	206	393	293	265
	回復期	57	43	45	63	47	50
	慢性期(パターン A)	146	84	85	159	91	92
	慢性期(パターン B)	146	90	86	159	98	94
	慢性期(特例)	146	90	86	159	98	94
	小計(パターン A)	929	669	589	1,174	848	745
	小計(パターン B)	929	675	590	1,174	855	747
	小計(特例)	929	675	590	1,174	855	747

※ 「*** (マスキング)」は NDB データ利用上の制約により「10 未満」を意味する。なお、大阪府の値および小計・総計、流入超過は、計算に必要な数値にマスキングが含まれている場合はマスキング以外の数字の合計を示している。

- 「特例」の要件を満たしている二次医療圏については、特例の右に「*」を表示。特例に「*」の表示がないものは「パターン B」と同じ値である。
- 2013 年医療需要はパターン A、パターン B、特例のいずれも同じ値となる。

(資-表 2-3) (15~59 歳)

		15~59 歳					
		2013 年度の 医療需要 (医療機関所在地) (人/日)	2025 年度の 医療需要 (医療機関所在地) (人/日)	2025 年度の 医療需要 (患者住所地) (人/日)	2013 年度の 必要病床数 (医療機関所在地) (床)	2025 年度の 必要病床数 (医療機関所在地) (床)	2025 年度の 必要病床数 (患者住所地) (床)
大阪府	高度急性期	1,733	1,728	1,657	2,310	2,302	2,209
	急性期	4,575	4,613	4,501	5,867	5,916	5,770
	回復期	3,230	3,295	3,159	3,590	3,661	3,511
	慢性期 (パターン A)	1,631	1,261	1,440	1,771	1,372	1,565
	慢性期 (パターン B)	1,631	1,353	1,532	1,771	1,472	1,667
	慢性期 (特例)	1,631	1,362	1,541	1,771	1,481	1,677
	合計 (パターン A)	11,169	10,897	10,757	13,538	13,251	13,055
	合計 (パターン B)	11,169	10,989	10,849	13,538	13,351	13,157
	合計 (特例)	11,169	10,998	10,858	13,538	13,360	13,167
2701: 豊能	高度急性期	250	239	178	333	319	238
	急性期	597	587	508	766	752	651
	回復期	420	419	332	467	465	369
	慢性期 (パターン A)	181	149	172	196	162	187
	慢性期 (パターン B)	181	157	176	196	171	192
	慢性期 (特例)	181	157	176	196	171	192
	小計 (パターン A)	1,448	1,394	1,190	1,762	1,698	1,445
	小計 (パターン B)	1,448	1,402	1,194	1,762	1,707	1,450
	小計 (特例)	1,448	1,402	1,194	1,762	1,707	1,450
2702: 三島	高度急性期	113	115	135	151	153	180
	急性期	369	376	401	473	482	514
	回復期	223	230	249	248	256	277
	慢性期 (パターン A)	95	86	139	103	94	151
	慢性期 (パターン B)	95	90	145	103	98	157
	慢性期 (特例)	95	90	145	103	98	157
	小計 (パターン A)	800	807	924	975	985	1,122
	小計 (パターン B)	800	811	930	975	989	1,128
	小計 (特例)	800	811	930	975	989	1,128
2703: 北河内	高度急性期	152	153	190	203	203	253
	急性期	485	486	550	622	624	705
	回復期	384	387	414	427	429	460
	慢性期 (パターン A)	410	377	208	446	410	226
	慢性期 (パターン B)	410	386	214	446	420	233
	慢性期 (特例)	410	386	214	446	420	233
	小計 (パターン A)	1,431	1,403	1,362	1,698	1,666	1,644
	小計 (パターン B)	1,431	1,412	1,368	1,698	1,676	1,651
	小計 (特例)	1,431	1,412	1,368	1,698	1,676	1,651
2704: 中河内	高度急性期	77	75	139	102	100	185
	急性期	277	277	383	356	355	491
	回復期	196	200	302	218	223	335
	慢性期 (パターン A)	75	57	127	81	62	138
	慢性期 (パターン B)	75	63	134	81	68	146
	慢性期 (特例)	75	63	134	81	68	146
	小計 (パターン A)	625	609	951	757	740	1,149
	小計 (パターン B)	625	615	958	757	746	1,157
	小計 (特例)	625	615	958	757	746	1,157
2705: 南河内	高度急性期	112	107	96	149	142	128
	急性期	312	303	264	400	389	338
	回復期	197	191	170	219	213	189
	慢性期 (パターン A)	185	150	118	201	163	128
	慢性期 (パターン B)	185	155	125	201	169	136
	慢性期 (特例)	185	155	125	201	169	136
	小計 (パターン A)	806	751	648	969	907	783
	小計 (パターン B)	806	756	655	969	913	791
	小計 (特例)	806	756	655	969	913	791
2706: 堺市	高度急性期	129	135	162	172	179	216
	急性期	372	387	435	477	497	558
	回復期	233	246	269	259	273	299
	慢性期 (パターン A)	175	104	148	190	113	160
	慢性期 (パターン B)	175	120	159	190	131	173
	慢性期 (特例) *	175	123	161	190	134	175
	小計 (パターン A)	909	872	1,014	1,098	1,062	1,233
	小計 (パターン B)	909	888	1,025	1,098	1,080	1,246
	小計 (特例)	909	891	1,027	1,098	1,083	1,248
2707: 泉州	高度急性期	133	128	158	177	171	210
	急性期	361	357	430	463	457	552
	回復期	227	224	293	252	249	326
	慢性期 (パターン A)	152	71	97	165	77	106
	慢性期 (パターン B)	152	89	116	165	97	126
	慢性期 (特例) *	152	95	123	165	103	134
	小計 (パターン A)	873	780	978	1,057	954	1,194
	小計 (パターン B)	873	798	997	1,057	974	1,214
	小計 (特例)	873	804	1,004	1,057	980	1,222
2708: 大阪市	高度急性期	767	776	599	1,023	1,035	799
	急性期	1,802	1,840	1,530	2,310	2,360	1,961
	回復期	1,350	1,398	1,130	1,500	1,553	1,256
	慢性期 (パターン A)	358	267	431	389	291	469
	慢性期 (パターン B)	358	293	463	389	318	504
	慢性期 (特例)	358	293	463	389	318	504
	小計 (パターン A)	4,277	4,281	3,690	5,222	5,239	4,485
	小計 (パターン B)	4,277	4,307	3,722	5,222	5,266	4,520
	小計 (特例)	4,277	4,307	3,722	5,222	5,266	4,520

- 「特例」の要件を満たしている二次医療圏については、特例の右に「*」を表示。特例に「*」の表示がないものは「パターン B」と同じ値である。
- 2013 年医療需要はパターン A、パターン B、特例のいずれも同じ値となる。

(資-表 2-4) (60~74 歳)

		60~74 歳					
		2013 年度の 医療需要 (医療機関所在地) (人/日)	2025 年度の 医療需要 (医療機関所在地) (人/日)	2025 年度の 医療需要 (患者住所地) (人/日)	2013 年度の 必要病床数 (医療機関所在地) (床)	2025 年度の 必要病床数 (医療機関所在地) (床)	2025 年度の 必要病床数 (患者住所地) (床)
大阪府	高度急性期	2,591	2,112	2,057	3,453	2,817	2,743
	急性期	6,641	5,436	5,301	8,513	6,969	6,798
	回復期	6,553	5,381	5,210	7,283	5,979	5,788
	慢性期 (パターン A)	3,981	1,864	1,833	4,327	2,027	1,993
	慢性期 (パターン B)	3,981	2,155	2,117	4,327	2,343	2,305
	慢性期 (特例)	3,981	2,188	2,151	4,327	2,377	2,341
	合計 (パターン A)	19,766	14,793	14,401	23,576	17,792	17,322
	合計 (パターン B)	19,766	15,084	14,685	23,576	18,108	17,634
	合計 (特例)	19,766	15,117	14,719	23,576	18,142	17,670
2701: 豊能	高度急性期	299	249	232	399	331	309
	急性期	748	625	578	959	802	741
	回復期	772	647	567	858	718	630
	慢性期 (パターン A)	386	238	264	419	259	287
	慢性期 (パターン B)	386	256	282	419	279	307
	慢性期 (特例)	386	256	282	419	279	307
	小計 (パターン A)	2,205	1,759	1,641	2,635	2,110	1,967
	小計 (パターン B)	2,205	1,777	1,659	2,635	2,130	1,987
	小計 (特例)	2,205	1,777	1,659	2,635	2,130	1,987
2702: 三島	高度急性期	184	144	168	245	193	224
	急性期	548	433	462	702	555	592
	回復期	500	399	407	556	444	452
	慢性期 (パターン A)	350	213	183	381	232	199
	慢性期 (パターン B)	350	227	195	381	247	212
	慢性期 (特例)	350	227	195	381	247	212
	小計 (パターン A)	1,582	1,189	1,220	1,884	1,424	1,467
	小計 (パターン B)	1,582	1,203	1,232	1,884	1,439	1,480
	小計 (特例)	1,582	1,203	1,232	1,884	1,439	1,480
2703: 北河内	高度急性期	278	216	248	370	288	331
	急性期	789	617	689	1,011	792	884
	回復期	895	703	736	994	781	818
	慢性期 (パターン A)	457	273	243	497	297	265
	慢性期 (パターン B)	457	292	258	497	317	281
	慢性期 (特例)	457	292	258	497	317	281
	小計 (パターン A)	2,419	1,809	1,916	2,872	2,158	2,298
	小計 (パターン B)	2,419	1,828	1,931	2,872	2,178	2,314
	小計 (特例)	2,419	1,828	1,931	2,872	2,178	2,314
2704: 中河内	高度急性期	139	111	181	185	148	242
	急性期	410	330	470	525	422	603
	回復期	501	402	526	557	447	584
	慢性期 (パターン A)	219	112	161	238	121	174
	慢性期 (パターン B)	219	125	178	238	136	194
	慢性期 (特例)	219	125	178	238	136	194
	小計 (パターン A)	1,269	955	1,338	1,505	1,138	1,603
	小計 (パターン B)	1,269	968	1,355	1,505	1,153	1,623
	小計 (特例)	1,269	968	1,355	1,505	1,153	1,623
2705: 南河内	高度急性期	198	155	139	264	207	185
	急性期	517	407	363	663	522	466
	回復期	428	338	329	476	376	365
	慢性期 (パターン A)	302	123	110	329	133	120
	慢性期 (パターン B)	302	148	132	329	160	144
	慢性期 (特例)	302	148	132	329	160	144
	小計 (パターン A)	1,445	1,023	941	1,732	1,238	1,136
	小計 (パターン B)	1,445	1,048	963	1,732	1,265	1,160
	小計 (特例)	1,445	1,048	963	1,732	1,265	1,160
2706: 堺市	高度急性期	241	184	201	321	246	268
	急性期	614	473	491	787	606	630
	回復期	561	435	433	623	483	481
	慢性期 (パターン A)	589	191	154	640	208	167
	慢性期 (パターン B)	589	246	202	640	268	220
	慢性期 (特例)*	589	257	212	640	279	230
	小計 (パターン A)	2,005	1,283	1,279	2,371	1,543	1,546
	小計 (パターン B)	2,005	1,338	1,327	2,371	1,603	1,599
	小計 (特例)	2,005	1,349	1,337	2,371	1,614	1,609
2707: 泉州	高度急性期	194	163	205	259	218	273
	急性期	495	421	520	635	539	667
	回復期	497	425	511	553	472	568
	慢性期 (パターン A)	556	154	136	604	168	148
	慢性期 (パターン B)	556	219	198	604	239	216
	慢性期 (特例)*	556	241	222	604	262	242
	小計 (パターン A)	1,742	1,163	1,372	2,051	1,397	1,656
	小計 (パターン B)	1,742	1,228	1,434	2,051	1,468	1,724
	小計 (特例)	1,742	1,250	1,458	2,051	1,491	1,750
2708: 大阪市	高度急性期	1,058	890	683	1,410	1,186	911
	急性期	2,520	2,130	1,728	3,231	2,731	2,215
	回復期	2,399	2,032	1,701	2,666	2,258	1,890
	慢性期 (パターン A)	1,122	560	582	1,219	609	633
	慢性期 (パターン B)	1,122	642	672	1,219	697	731
	慢性期 (特例)	1,122	642	672	1,219	697	731
	小計 (パターン A)	7,099	5,612	4,694	8,526	6,784	5,649
	小計 (パターン B)	7,099	5,694	4,784	8,526	6,872	5,747
	小計 (特例)	7,099	5,694	4,784	8,526	6,872	5,747

- 「特例」の要件を満たしている二次医療圏については、特例の右に「*」を表示。特例に「*」の表示がないものは「パターン B」と同じ値である。
- 2013 年医療需要はパターン A、パターン B、特例のいずれも同じ値となる。

(資-表 2-5) (75 歳以上)

		75 歳以上					
		2013 年度の 医療需要 (医療機関所在地) (人/日)	2025 年度の 医療需要 (医療機関所在地) (人/日)	2025 年度の 医療需要 (患者住所地) (人/日)	2013 年度の 必要病床数 (医療機関所在地) (床)	2025 年度の 必要病床数 (医療機関所在地) (床)	2025 年度の 必要病床数 (患者住所地) (床)
大阪府	高度急性期	2,540	4,210	4,183	3,387	5,612	5,578
	急性期	9,812	16,591	16,513	12,579	21,269	21,172
	回復期	11,443	19,446	19,384	12,715	21,608	21,538
	慢性期 (パターン A)	16,397	14,671	14,561	17,823	15,946	15,826
	慢性期 (パターン B)	16,397	17,422	17,309	17,823	18,937	18,814
	慢性期 (特例)	16,397	17,719	17,623	17,823	19,260	19,155
	合計 (パターン A)	40,192	54,918	54,641	46,504	64,435	64,114
	合計 (パターン B)	40,192	57,669	57,389	46,504	67,426	67,102
	合計 (特例)	40,192	57,966	57,703	46,504	67,749	67,443
2701: 豊能	高度急性期	298	498	499	398	664	666
	急性期	1,081	1,831	1,865	1,386	2,348	2,391
	回復期	1,268	2,144	2,122	1,409	2,383	2,358
	慢性期 (パターン A)	1,421	1,648	2,039	1,545	1,791	2,216
	慢性期 (パターン B)	1,421	1,808	2,222	1,545	1,965	2,415
	慢性期 (特例)	1,421	1,808	2,222	1,545	1,965	2,415
	小計 (パターン A)	4,068	6,121	6,525	4,738	7,186	7,631
	小計 (パターン B)	4,068	6,281	6,708	4,738	7,360	7,830
	小計 (特例)	4,068	6,281	6,708	4,738	7,360	7,830
2702: 三島	高度急性期	188	340	378	250	453	504
	急性期	794	1,463	1,547	1,018	1,875	1,983
	回復期	1,017	1,870	1,860	1,130	2,078	2,067
	慢性期 (パターン A)	1,287	1,768	1,518	1,399	1,922	1,650
	慢性期 (パターン B)	1,287	1,890	1,635	1,399	2,055	1,777
	慢性期 (特例)	1,287	1,890	1,635	1,399	2,055	1,777
	小計 (パターン A)	3,286	5,441	5,303	3,797	6,327	6,204
	小計 (パターン B)	3,286	5,563	5,420	3,797	6,461	6,331
	小計 (特例)	3,286	5,563	5,420	3,797	6,461	6,331
2703: 北河内	高度急性期	260	488	526	347	651	702
	急性期	1,136	2,187	2,290	1,457	2,804	2,936
	回復期	1,537	2,956	3,006	1,708	3,284	3,340
	慢性期 (パターン A)	1,451	1,967	1,950	1,577	2,138	2,120
	慢性期 (パターン B)	1,451	2,142	2,090	1,577	2,328	2,272
	慢性期 (特例)	1,451	2,142	2,090	1,577	2,328	2,272
	小計 (パターン A)	4,384	7,598	7,772	5,089	8,877	9,098
	小計 (パターン B)	4,384	7,773	7,912	5,089	9,067	9,250
	小計 (特例)	4,384	7,773	7,912	5,089	9,067	9,250
2704: 中河内	高度急性期	160	274	373	213	365	497
	急性期	715	1,251	1,498	916	1,604	1,921
	回復期	1,068	1,875	2,085	1,187	2,083	2,316
	慢性期 (パターン A)	767	890	1,207	833	967	1,312
	慢性期 (パターン B)	767	984	1,350	833	1,070	1,467
	慢性期 (特例)	767	984	1,350	833	1,070	1,467
	小計 (パターン A)	2,710	4,290	5,163	3,149	5,019	6,046
	小計 (パターン B)	2,710	4,384	5,306	3,149	5,122	6,201
	小計 (特例)	2,710	4,384	5,306	3,149	5,122	6,201
2705: 南河内	高度急性期	185	304	289	246	405	385
	急性期	710	1,185	1,130	910	1,519	1,449
	回復期	685	1,151	1,158	761	1,279	1,287
	慢性期 (パターン A)	1,489	1,156	1,083	1,619	1,257	1,177
	慢性期 (パターン B)	1,489	1,443	1,355	1,619	1,569	1,473
	慢性期 (特例)	1,489	1,443	1,355	1,619	1,569	1,473
	小計 (パターン A)	3,069	3,796	3,660	3,536	4,460	4,298
	小計 (パターン B)	3,069	4,083	3,932	3,536	4,772	4,594
	小計 (特例)	3,069	4,083	3,932	3,536	4,772	4,594
2706: 堺市	高度急性期	238	395	415	317	526	553
	急性期	886	1,502	1,539	1,136	1,925	1,973
	回復期	959	1,626	1,617	1,065	1,807	1,797
	慢性期 (パターン A)	2,854	1,792	1,411	3,102	1,948	1,533
	慢性期 (パターン B)	2,854	2,437	1,982	3,102	2,649	2,155
	慢性期 (特例) *	2,854	2,555	2,097	3,102	2,777	2,279
	小計 (パターン A)	4,937	5,315	4,982	5,620	6,206	5,856
	小計 (パターン B)	4,937	5,960	5,553	5,620	6,907	6,478
	小計 (特例)	4,937	6,078	5,668	5,620	7,035	6,602
2707: 泉州	高度急性期	205	331	369	274	441	492
	急性期	833	1,358	1,460	1,067	1,740	1,872
	回復期	1,043	1,701	1,791	1,159	1,890	1,990
	慢性期 (パターン A)	2,312	1,285	1,147	2,513	1,397	1,247
	慢性期 (パターン B)	2,312	1,801	1,671	2,513	1,957	1,816
	慢性期 (特例) *	2,312	1,980	1,870	2,513	2,152	2,033
	小計 (パターン A)	4,393	4,675	4,767	5,013	5,468	5,601
	小計 (パターン B)	4,393	5,191	5,291	5,013	6,028	6,170
	小計 (特例)	4,393	5,370	5,490	5,013	6,223	6,387
2708: 大阪市	高度急性期	1,006	1,580	1,334	1,342	2,107	1,779
	急性期	3,657	5,814	5,184	4,689	7,454	6,647
	回復期	3,866	6,123	5,745	4,296	6,804	6,383
	慢性期 (パターン A)	4,816	4,165	4,206	5,235	4,527	4,571
	慢性期 (パターン B)	4,816	4,917	5,004	5,235	5,344	5,439
	慢性期 (特例)	4,816	4,917	5,004	5,235	5,344	5,439
	小計 (パターン A)	13,345	17,682	16,469	15,562	20,892	19,380
	小計 (パターン B)	13,345	18,434	17,267	15,562	21,709	20,248
	小計 (特例)	13,345	18,434	17,267	15,562	21,709	20,248

1. 「特例」の要件を満たしている二次医療圏については、特例の右に「*」を表示。特例に「*」の表示がないものは「パターン B」と同じ値である。

2. 2013 年医療需要はパターン A、パターン B、特例のいずれも同じ値となる。

(資-表3) 二次医療圏別の平成25年(2013年)・平成37年(2025年)の在宅医療等の医療需要推計値(人/日)

		全年齢				0～14歳				15～59歳				60～74歳				75歳以上			
		患者住所地		医療機関所在地		患者住所地		医療機関所在地		患者住所地		医療機関所在地		患者住所地		医療機関所在地		患者住所地		医療機関所在地	
		2013	2025	2013	2025	2013	2025	2013	2025	2013	2025	2013	2025	2013	2025	2013	2025	2013	2025	2013	2025
大阪府	パターンA	92,070	163,980	93,439	166,124	117	210	225	207	2,311	4,099	3,605	4,089	5,880	10,458	11,095	10,600	83,762	149,214	78,506	151,224
	パターンB	92,023	160,848	93,439	162,985	116	204	225	200	2,302	4,007	3,605	3,995	5,832	10,174	11,095	10,309	83,773	146,464	78,506	148,472
	特例	92,009	160,491	93,439	162,648	116	203	225	200	2,302	3,998	3,605	3,987	5,826	10,141	11,095	10,277	83,765	146,150	78,506	148,176
豊能	パターンA	10,946	18,856	11,459	19,739	12	21	25	19	215	371	415	452	599	1,032	1,123	1,049	10,119	17,431	9,897	18,220
	パターンB	10,930	18,650	11,459	19,553	12	21	25	19	215	367	415	444	594	1,014	1,123	1,030	10,109	17,249	9,897	18,060
	特例	10,930	18,650	11,459	19,553	12	21	25	19	215	367	415	444	594	1,014	1,123	1,030	10,109	17,249	9,897	18,060
三島	パターンA	6,998	12,875	6,364	11,708	10	18	18	15	157	288	246	265	404	744	817	724	6,428	11,825	5,283	10,704
	パターンB	7,009	12,740	6,364	11,568	9	17	18	15	156	283	246	261	403	733	817	710	6,440	11,707	5,283	10,582
	特例	7,009	12,740	6,364	11,568	9	17	18	15	156	283	246	261	403	733	817	710	6,440	11,707	5,283	10,582
北河内	パターンA	10,533	20,227	9,875	18,964	12	23	29	21	231	443	343	390	580	1,113	1,222	1,058	9,710	18,648	8,281	17,495
	パターンB	10,562	20,066	9,875	18,761	12	23	29	21	230	437	343	381	578	1,098	1,222	1,040	9,741	18,507	8,281	17,320
	特例	10,562	20,066	9,875	18,761	12	23	29	21	230	437	343	381	578	1,098	1,222	1,040	9,741	18,507	8,281	17,320
中河内	パターンA	9,197	15,576	7,955	13,472	9	15	41	31	267	452	447	451	631	1,069	1,069	932	8,291	14,041	6,397	12,058
	パターンB	9,175	15,409	7,955	13,360	9	15	41	31	265	445	447	446	626	1,051	1,069	919	8,276	13,899	6,397	11,963
	特例	9,175	15,409	7,955	13,360	9	15	41	31	265	445	447	446	626	1,051	1,069	919	8,276	13,899	6,397	11,963
南河内	パターンA	6,698	12,200	6,425	11,702	9	17	***	***	156	284	276	284	427	777	811	772	6,107	11,123	5,329	10,639
	パターンB	6,714	11,897	6,425	11,385	9	16	***	***	156	277	276	278	426	755	811	747	6,123	10,850	5,329	10,352
	特例	6,714	11,897	6,425	11,385	9	16	***	***	156	277	276	278	426	755	811	747	6,123	10,850	5,329	10,352
堺市	パターンA	9,775	18,940	10,422	20,194	13	25	40	32	230	446	385	476	634	1,228	1,327	1,300	8,898	17,241	8,671	18,386
	パターンB	9,796	18,308	10,422	19,477	13	24	40	32	232	434	385	459	631	1,180	1,327	1,245	8,919	16,669	8,671	17,741
	特例*	9,795	18,182	10,422	19,346	13	24	40	32	233	432	385	457	631	1,171	1,327	1,234	8,918	16,555	8,671	17,624
泉州	パターンA	8,767	16,402	8,656	16,194	16	30	27	21	227	425	390	474	646	1,209	1,066	1,231	7,877	14,737	7,173	14,469
	パターンB	8,767	15,795	8,656	15,595	16	29	27	21	225	406	390	455	637	1,147	1,066	1,166	7,889	14,214	7,173	13,953
	特例*	8,754	15,564	8,656	15,389	16	28	27	21	224	399	390	449	632	1,123	1,066	1,145	7,883	14,014	7,173	13,774
大阪市	パターンA	29,155	48,904	32,283	54,151	36	61	45	68	829	1,390	1,103	1,297	1,959	3,286	3,660	3,534	26,331	44,168	27,475	49,253
	パターンB	29,070	47,983	32,283	53,286	36	59	45	61	823	1,358	1,103	1,271	1,936	3,196	3,660	3,452	26,275	43,369	27,475	48,501
	特例	29,070	47,983	32,283	53,286	36	59	45	61	823	1,358	1,103	1,271	1,936	3,196	3,660	3,452	26,275	43,369	27,475	48,501

※ 「*** (マスキング)」はNDBデータ利用上の制約により「10未満」を意味する。なお、大阪府の値および小計・総計・流入超過は、計算に必要な数値にマスキングが含まれている場合はマスキング以外の数字の合計を示している。

- 1 「特例」の要件を満たしている二次医療圏については、特例の右に「*」を表示。特例に「*」の表示がないものは「パターンB」と同じ値である。
- 2 2013年医療需要はパターンA、パターンB、特例のいずれも同じ値となる。
- 3 各年齢階級別の合計と全年齢の数などは、小数点以下の端数処理の関係で異なる場合がある。

(資-表 4) 二次医療圏別・医療機能別の平成 37 年 (2025 年) の医療需要等及び流入推計値
(資-表 4-1) (全疾患、全年齢)

		全年齢				
		①在住者 (患者住所地) の医療需要 (人/日)	②流出者数 (人/日)	③医療機関 (医療機関所在地) の医療需要 (人/日)	④流入者数 (人/日)	流入超過 (④-②) (人/日)
大阪府	高度急性期	8,633	2,076	8,842	2,282	206
	急性期	26,993	5,159	27,335	5,500	341
	回復期	27,860	5,390	28,228	5,758	368
	慢性期 (パターン B) ¹	21,102	5,398	21,074	5,368	-30
	在宅医療等 (パターン B) ¹	160,848	29,601	162,985	31,738	2,137
	計	245,436	47,624	248,464	50,646	3,022
豊能	高度急性期	978	282	1,077	381	99
	急性期	3,030	733	3,154	858	125
	回復期	3,029	740	3,219	930	190
	慢性期 (パターン B) ¹	2,689	1,051	2,227	589	-462
	在宅医療等 (パターン B) ¹	18,650	3,989	19,553	4,892	903
	計	28,376	6,795	29,230	7,650	855
三島	高度急性期	783	197	717	131	-66
	急性期	2,458	479	2,309	330	-149
	回復期	2,523	472	2,507	456	-16
	慢性期 (パターン B) ¹	1,988	414	2,217	643	229
	在宅医療等 (パターン B) ¹	12,740	2,807	11,568	1,635	-1,172
	計	20,492	4,369	19,318	3,195	-1,174
北河内	高度急性期	1,046	285	897	136	-149
	急性期	3,624	698	3,369	442	-256
	回復期	4,170	746	4,060	636	-110
	慢性期 (パターン B) ¹	2,571	590	2,837	855	265
	在宅医療等 (パターン B) ¹	20,066	4,049	18,761	2,744	-1,305
	計	31,477	6,368	29,924	4,813	-1,555
中河内	高度急性期	755	348	493	86	-262
	急性期	2,401	816	1,890	305	-511
	回復期	2,919	851	2,483	415	-436
	慢性期 (パターン B) ¹	1,664	707	1,173	216	-491
	在宅医療等 (パターン B) ¹	15,409	3,959	13,360	1,910	-2,049
	計	23,148	6,681	19,399	2,932	-3,749
南河内	高度急性期	567	160	611	203	43
	急性期	1,801	393	1,962	554	161
	回復期	1,663	420	1,688	445	25
	慢性期 (パターン B) ¹	1,620	437	1,750	567	130
	在宅医療等 (パターン B) ¹	11,897	2,730	11,385	2,217	-513
	計	17,548	4,140	17,396	3,986	-154
堺市	高度急性期	851	255	744	147	-108
	急性期	2,555	570	2,440	455	-115
	回復期	2,329	509	2,314	494	-15
	慢性期 (パターン B) ¹	2,351	489	2,814	952	463
	在宅医療等 (パターン B) ¹	18,308	3,343	19,477	4,512	1,169
	計	26,394	5,166	27,789	6,560	1,394
泉州	高度急性期	784	185	745	145	-40
	急性期	2,475	460	2,198	182	-278
	回復期	2,606	436	2,361	191	-245
	慢性期 (パターン B) ¹	1,993	332	2,115	453	121
	在宅医療等 (パターン B) ¹	15,795	2,064	15,595	1,865	-199
	計	23,653	3,477	23,014	2,836	-641
大阪市	高度急性期	2,869	364	3,558	1,053	689
	急性期	8,649	1,010	10,013	2,374	1,364
	回復期	8,621	1,216	9,596	2,191	975
	慢性期 (パターン B) ¹	6,226	1,378	5,941	1,093	-285
	在宅医療等 (パターン B) ¹	47,983	6,660	53,286	11,963	5,303
	計	74,348	10,628	82,394	18,674	8,046

1. 慢性期および在宅医療等の流入は、異なる算出条件の圏域間で値が一致しなくなるため、すべての二次医療圏でパターン B により算出。

(資-表 4-2) 全疾患 (0~14 歳)

		0~14 歳				
		①在住者 (患者住所地) の医療需要 (人/日)	②流出者数 (人/日)	③医療機関 (医療機関所在地) の医療需要 (人/日)	④流入者数 (人/日)	流入超過 (④-②) (人/日)
大阪府	高度急性期	735	251	791	296	45
	急性期	675	161	697	179	18
	回復期	80	12	68	***	-12
	慢性期(パターン B) ¹	99	44	118	63	19
	在宅医療等(パターン B) ¹	204	33	200	54	21
	計	1,793	501	1,874	592	91
豊能	高度急性期	68	28	91	50	22
	急性期	79	13	111	44	31
	回復期	***	***	***	***	***
	慢性期(パターン B) ¹	***	***	***	***	***
	在宅医療等(パターン B) ¹	21	***	19	***	***
	計	168	41	221	94	53
三島	高度急性期	101	24	118	40	16
	急性期	48	16	38	***	-16
	回復期	***	***	***	***	***
	慢性期(パターン B) ¹	13	***	***	***	***
	在宅医療等(パターン B) ¹	17	***	15	***	***
	計	179	40	171	40	0
北河内	高度急性期	82	47	40	***	-47
	急性期	95	31	77	13	-18
	回復期	14	***	14	***	***
	慢性期(パターン B) ¹	***	***	17	15	15
	在宅医療等(パターン B) ¹	23	***	21	***	***
	計	214	78	169	28	-50
中河内	高度急性期	62	36	32	***	-36
	急性期	49	23	33	***	-23
	回復期	***	***	***	***	0
	慢性期(パターン B) ¹	***	***	***	***	0
	在宅医療等(パターン B) ¹	15	***	31	18	18
	計	126	59	96	18	-41
南河内	高度急性期	43	20	45	21	1
	急性期	43	***	67	33	33
	回復期	***	***	***	***	***
	慢性期(パターン B) ¹	***	***	***	***	***
	在宅医療等(パターン B) ¹	16	12	***	***	-12
	計	102	32	112	54	22
堺市	高度急性期	73	49	30	***	-49
	急性期	91	22	79	10	-12
	回復期	10	***	***	***	***
	慢性期(パターン B) ¹	***	***	11	***	***
	在宅医療等(パターン B) ¹	24	***	32	13	13
	計	198	71	152	23	-48
泉州	高度急性期	53	***	122	79	79
	急性期	64	13	63	13	0
	回復期	11	***	11	***	***
	慢性期(パターン B) ¹	***	***	***	***	***
	在宅医療等(パターン B) ¹	29	***	21	***	***
	計	157	13	217	92	79
大阪市	高度急性期	253	47	313	106	59
	急性期	206	43	229	66	23
	回復期	45	12	43	***	-12
	慢性期(パターン B) ¹	86	44	90	48	4
	在宅医療等(パターン B) ¹	59	21	61	23	2
	計	649	167	736	243	76

※ 「*** (マスキング)」は NDB データ利用上の制約により「10 未満」を意味する。なお、大阪府の値および小計・総計、流入超過は、計算に必要な数値にマスキングが含まれている場合はマスキング以外の数字の合計を示している。

1 慢性期および在宅医療等の流入は、異なる算出条件の圏域間で値が一致しなくなるため、すべての二次医療圏でパターン B により算出。

(資-表 4-3) 全疾患 (15~59 歳)

		15~59 歳				
		①在住者 (患者住所地) の医療需要 (人/日)	②流出者数 (人/日)	③医療機関 (医療機関所在地) の医療需要 (人/日)	④流入者数 (人/日)	流入超過 (④-②) (人/日)
大阪府	高度急性期	1,657	518	1,728	586	68
	急性期	4,501	1,051	4,613	1,167	116
	回復期	3,159	939	3,295	1,076	137
	慢性期 (パターンB) ¹	1,532	859	1,353	681	-178
	在宅医療等 (パターンB) ¹	4,007	987	3,995	978	-9
	計	14,856	4,354	14,984	4,488	134
豊能	高度急性期	178	58	239	119	61
	急性期	508	125	587	205	80
	回復期	332	103	419	190	87
	慢性期 (パターンB) ¹	176	114	157	95	-19
	在宅医療等 (パターンB) ¹	367	93	444	170	77
	計	1,561	493	1,846	779	286
三島	高度急性期	135	50	115	29	-21
	急性期	401	99	376	75	-24
	回復期	249	86	230	68	-18
	慢性期 (パターンB) ¹	145	93	90	39	-54
	在宅医療等 (パターンB) ¹	283	70	261	49	-21
	計	1,213	398	1,072	260	-138
北河内	高度急性期	190	70	153	32	-38
	急性期	550	139	486	76	-63
	回復期	414	118	387	90	-28
	慢性期 (パターンB) ¹	214	78	386	250	172
	在宅医療等 (パターンB) ¹	437	125	381	69	-56
	計	1,805	530	1,793	517	-13
中河内	高度急性期	139	81	75	17	-64
	急性期	383	151	277	45	-106
	回復期	302	154	200	53	-101
	慢性期 (パターンB) ¹	134	98	63	27	-71
	在宅医療等 (パターンB) ¹	445	107	446	108	1
	計	1,403	591	1,061	250	-341
南河内	高度急性期	96	36	107	47	11
	急性期	264	73	303	113	40
	回復期	170	71	191	92	21
	慢性期 (パターンB) ¹	125	65	155	94	29
	在宅医療等 (パターンB) ¹	277	96	278	97	1
	計	932	341	1,034	443	102
堺市	高度急性期	162	63	135	35	-28
	急性期	435	128	387	80	-48
	回復期	269	98	246	75	-23
	慢性期 (パターンB) ¹	159	86	120	48	-38
	在宅医療等 (パターンB) ¹	434	103	459	128	25
	計	1,459	478	1,347	366	-112
泉州	高度急性期	158	57	128	27	-30
	急性期	430	117	357	43	-74
	回復期	293	100	224	32	-68
	慢性期 (パターンB) ¹	116	67	89	40	-27
	在宅医療等 (パターンB) ¹	406	61	455	111	50
	計	1,403	402	1,253	253	-149
大阪市	高度急性期	599	103	776	280	177
	急性期	1,530	219	1,840	530	311
	回復期	1,130	209	1,398	476	267
	慢性期 (パターンB) ¹	463	258	293	88	-170
	在宅医療等 (パターンB) ¹	1,358	332	1,271	246	-86
	計	5,080	1,121	5,578	1,620	499

1 慢性期および在宅医療等の流入は、異なる算出条件の圏域間で値が一致しなくなるため、すべての二次医療圏でパターンBにより算出。

(資-表 4-4) 全疾患 (60~74 歳)

		60~74 歳				
		①在住者 (患者住所地) の医療需要 (人/日)	②流出者数 (人/日)	③医療機関 (医療機関所在地) の医療需要 (人/日)	④流入者数 (人/日)	流入超過 (④-②) (人/日)
大阪府	高度急性期	2,057	514	2,112	569	55
	急性期	5,301	1,236	5,436	1,370	134
	回復期	5,210	1,208	5,381	1,376	168
	慢性期 (パターンB) ¹	2,117	592	2,155	627	35
	在宅医療等 (パターンB) ¹	10,174	1,831	10,309	1,970	139
	計	24,859	5,381	25,393	5,912	531
豊能	高度急性期	232	71	249	88	17
	急性期	578	168	625	215	47
	回復期	567	151	647	230	79
	慢性期 (パターンB) ¹	282	107	256	81	-26
	在宅医療等 (パターンB) ¹	1,014	221	1,030	237	16
	計	2,673	718	2,807	851	133
三島	高度急性期	168	49	144	25	-24
	急性期	462	117	433	88	-29
	回復期	407	106	399	98	-8
	慢性期 (パターンB) ¹	195	39	227	71	32
	在宅医療等 (パターンB) ¹	733	121	710	99	-22
	計	1,965	432	1,913	381	-51
北河内	高度急性期	248	67	216	35	-32
	急性期	689	164	617	92	-72
	回復期	736	163	703	130	-33
	慢性期 (パターンB) ¹	258	76	292	110	34
	在宅医療等 (パターンB) ¹	1,098	224	1,040	165	-59
	計	3,029	694	2,868	532	-162
中河内	高度急性期	181	91	111	21	-70
	急性期	470	203	330	62	-141
	回復期	526	205	402	81	-124
	慢性期 (パターンB) ¹	178	84	125	30	-54
	在宅医療等 (パターンB) ¹	1,051	263	919	132	-131
	計	2,406	846	1,887	326	-520
南河内	高度急性期	139	40	155	56	16
	急性期	363	98	407	142	44
	回復期	329	103	338	112	9
	慢性期 (パターンB) ¹	132	40	148	55	15
	在宅医療等 (パターンB) ¹	755	162	747	155	-7
	計	1,718	443	1,795	520	77
堺市	高度急性期	201	58	184	41	-17
	急性期	491	131	473	113	-18
	回復期	433	113	435	114	1
	慢性期 (パターンB) ¹	202	47	246	91	44
	在宅医療等 (パターンB) ¹	1,180	229	1,245	294	65
	計	2,507	578	2,583	653	75
泉州	高度急性期	205	57	163	16	-41
	急性期	520	134	421	34	-100
	回復期	511	121	425	34	-87
	慢性期 (パターンB) ¹	198	38	219	59	21
	在宅医療等 (パターンB) ¹	1,147	150	1,166	170	20
	計	2,581	500	2,394	313	-187
大阪市	高度急性期	683	81	890	287	206
	急性期	1,728	221	2,130	624	403
	回復期	1,701	246	2,032	577	331
	慢性期 (パターンB) ¹	672	161	642	130	-31
	在宅医療等 (パターンB) ¹	3,196	461	3,452	718	257
	計	7,980	1,170	9,146	2,336	1,166

1 慢性期および在宅医療等の流出は、異なる算出条件の圏域間で値が一致しなくなるため、すべての二次医療圏でパターン B により算出。

(資-表 4-5) 全疾患 (75 歳以上)

		75 歳以上				
		①在住者 (患者住所地) の医療需要 (人/日)	②流出者数 (人/日)	③医療機関 (医療機関所在地) の医療需要 (人/日)	④流入者数 (人/日)	流入超過 (④-②) (人/日)
大阪府	高度急性期	4,183	787	4,210	813	26
	急性期	16,513	2,698	16,591	2,777	79
	回復期	19,384	3,211	19,446	3,275	64
	慢性期 (パターンB) ¹	17,309	3,859	17,422	3,970	111
	在宅医療等 (パターンB) ¹	146,464	26,723	148,472	28,733	2,010
	計	203,853	37,278	206,141	39,568	2,290
豊能	高度急性期	499	125	498	124	-1
	急性期	1,865	427	1,831	394	-33
	回復期	2,122	484	2,144	506	22
	慢性期 (パターンB) ¹	2,222	821	1,808	407	-414
	在宅医療等 (パターンB) ¹	17,249	3,673	18,060	4,484	811
	計	23,957	5,530	24,341	5,915	385
三島	高度急性期	378	75	340	36	-39
	急性期	1,547	247	1,463	163	-84
	回復期	1,860	277	1,870	288	11
	慢性期 (パターンB) ¹	1,635	274	1,890	529	255
	在宅医療等 (パターンB) ¹	11,707	2,612	10,582	1,487	-1,125
	計	17,127	3,485	16,145	2,503	-982
北河内	高度急性期	526	102	488	64	-38
	急性期	2,290	364	2,187	262	-102
	回復期	3,006	462	2,956	412	-50
	慢性期 (パターンB) ¹	2,090	429	2,142	481	52
	在宅医療等 (パターンB) ¹	18,507	3,697	17,320	2,510	-1,187
	計	26,419	5,054	25,093	3,729	-1,325
中河内	高度急性期	373	140	274	41	-99
	急性期	1,498	438	1,251	192	-246
	回復期	2,085	489	1,875	279	-210
	慢性期 (パターンB) ¹	1,350	523	984	157	-366
	在宅医療等 (パターンB) ¹	13,899	3,588	11,963	1,653	-1,935
	計	19,205	5,178	16,347	2,322	-2,856
南河内	高度急性期	289	64	304	79	15
	急性期	1,130	212	1,185	266	54
	回復期	1,158	245	1,151	237	-8
	慢性期 (パターンB) ¹	1,355	327	1,443	415	88
	在宅医療等 (パターンB) ¹	10,850	2,460	10,352	1,962	-498
	計	14,782	3,308	14,435	2,959	-349
堺市	高度急性期	415	85	395	65	-20
	急性期	1,539	289	1,502	252	-37
	回復期	1,617	293	1,626	302	9
	慢性期 (パターンB) ¹	1,982	352	2,437	806	454
	在宅医療等 (パターンB) ¹	16,669	3,004	17,741	4,076	1,072
	計	22,222	4,023	23,701	5,501	1,478
泉州	高度急性期	369	62	331	24	-38
	急性期	1,460	195	1,358	93	-102
	回復期	1,791	212	1,701	123	-89
	慢性期 (パターンB) ¹	1,671	218	1,801	348	130
	在宅医療等 (パターンB) ¹	14,214	1,844	13,953	1,584	-260
	計	19,505	2,531	19,144	2,172	-359
大阪市	高度急性期	1,334	134	1,580	380	246
	急性期	5,184	526	5,814	1,155	629
	回復期	5,745	749	6,123	1,128	379
	慢性期 (パターンB) ¹	5,004	915	4,917	827	-88
	在宅医療等 (パターンB) ¹	43,369	5,845	48,501	10,977	5,132
	計	60,636	8,169	66,935	14,467	6,298

¹ 慢性期および在宅医療等の流入は、異なる算出条件の圏域間で値が一致しなくなるため、すべての二次医療圏でパターンBにより算出。

(資-表5) 二次医療圏別・医療機能別の平成25年(2013年)・平成37年(2025年)の医療需要の流入推計値

※ 「*** (マスキング)」は NDB データ利用上の制約により、「10未満」を意味する。

[表の読み方]

患者住所地(左)を固定し、各医療機関所在地(右方向)を見ると、患者住所地(左)からの患者流出がわかる。

医療機関所在地(上)を固定し、各患者住所地(下方向)を見ると、医療機関所在地(上)への患者流入がわかる。

(資-表5-1) 高度急性期
【2013年】

		医療機関所在地													
		自県									他県				
		豊能	三島	北河内	中河内	南河内	堺市	泉州	大阪市	京都・乙訓	神戸	阪神南	阪神北	和歌山	
患者住所地	自県	豊能	597	32	***	***	***	***	***	162	***	***	12	22	***
		三島	100	500	11	***	***	***	***	45	10	***	***	***	***
		北河内	22	44	625	13	***	***	***	143	19	***	***	***	***
		中河内	12	***	18	344	20	***	11	242	***	***	***	***	***
		南河内	***	***	***	12	361	34	21	70	***	***	***	***	***
		堺市	***	***	***	***	92	512	65	67	***	***	***	***	***
		泉州	***	***	***	***	30	54	524	42	***	***	***	***	30
	大阪市	76	17	49	39	25	29	23	2,234	***	11	24	***	***	
	他県	京都・乙訓	***	11	***	***	***	***	***	***					
		山城北	***	***	18	***	***	***	***	***					
		神戸	***	***	***	***	***	***	***	14					
		阪神南	15	***	***	***	***	***	***	56					
		阪神北	64	***	***	***	***	***	***	40					
		奈良	***	***	***	***	***	***	***	17					
		西和	***	***	***	***	***	***	***	21					
		中和	***	***	***	***	***	***	***	12					

【2025年】

		医療機関所在地													
		自県									他県				
		豊能	三島	北河内	中河内	南河内	堺市	泉州	大阪市	京都・乙訓	山城北	神戸	阪神南	阪神北	和歌山
患者住所地	自県	豊能	696	33	***	***	***	***	***	176	***	***	12	29	***
		三島	106	586	13	***	***	***	***	49	11	***	***	***	***
		北河内	22	38	762	15	***	***	***	148	19	12	***	***	***
		中河内	12	***	22	407	22	***	***	256	***	***	***	***	***
		南河内	***	***	***	14	408	38	16	72	***	***	***	***	***
		堺市	***	***	***	***	98	596	60	70	***	***	***	***	***
		泉州	***	***	***	***	30	59	599	43	***	***	***	***	33
	大阪市	79	16	55	43	28	33	20	2,505	***	***	11	27	***	
	他県	京都・乙訓	***	11	***	***	***	***	***	***					
		山城北	***	***	20	***	***	***	***	***					
		神戸	***	***	***	***	***	***	***	14					
		阪神南	16	***	***	***	***	***	***	55					
		阪神北	68	***	***	***	***	***	***	40					
		奈良	***	***	***	***	***	***	***	17					
		西和	***	***	***	***	***	***	***	22					
		中和	***	***	***	***	***	***	***	12					

(資-表5-2) 急性期
【2013年】

		医療機関所在地														
		自県									他県					
		豊能	三島	北河内	中河内	南河内	堺市	泉州	大阪市	京都・乙訓	山城北	神戸	阪神南	阪神北	西和	和歌山
患者住所地	自県	豊能	1,811	85	13	***	***	***	***	349	***	***	28	62	***	***
		三島	212	1,470	36	***	***	***	***	89	21	***	***	***	***	***
		北河内	44	59	2,153	39	***	***	***	310	34	34	***	***	***	11
		中河内	24	***	55	1,202	58	***	***	491	***	***	***	***	***	***
		南河内	11	***	***	44	1,129	97	12	148	***	***	***	***	***	***
		堺市	15	***	***	***	231	1,586	72	138	***	***	***	***	***	***
		泉州	12	***	***	***	65	145	1,610	88	***	***	***	***	***	67
	大阪市	168	43	142	128	71	95	25	6,203	19	***	22	58	***	***	
	他県	京都・乙訓	***	22	***	***	***	***	***	12						
		山城北	***	***	52	***	***	***	***	***						
		神戸	12	***	***	***	***	***	***	30						
		阪神南	31	***	***	***	***	***	***	108						
		阪神北	143	***	***	***	***	***	***	70						
		奈良	***	***	***	***	***	***	***	28						
		西和	***	***	***	***	***	***	***	44						
		中和	***	***	***	***	***	***	***	24						
		橋本	***	***	***	***	23	***	***	***						

【2025年】

患者住所地		医療機関所在地															
		自県								他県							
		豊能	三島	北河内	中河内	南河内	堺市	泉州	大阪市	京都・乙訓	山城北	神戸	阪神南	阪神北	西和	和歌山	
患者住所地	自県	豊能	2,296	109	15	***	***	***	***	421	***	***	***	32	87	***	***
		三島	250	1,979	48	***	***	***	***	106	25	***	***	***	***	***	***
		北河内	49	65	2,926	50	***	***	***	366	35	55	***	***	***	15	***
		中河内	24	***	72	1,585	68	***	***	577	***	***	***	***	***	***	***
		南河内	11	***	***	56	1,408	117	13	160	***	***	***	***	***	***	***
		堺市	16	***	***	***	263	1,985	88	156	***	***	***	***	***	***	***
		泉州	12	***	***	***	68	168	2,016	94	***	***	***	***	***	***	79
		大阪市	193	49	170	157	81	115	27	7,639	19	***	24	67	***	***	***
	他県	京都・乙訓	***	24	***	***	***	***	***	13							
		山城北	***	***	64	***	***	***	***	11							
		神戸	14	***	***	***	***	***	***	32							
		阪神南	34	***	***	***	***	***	***	116							
		阪神北	166	11	***	***	***	***	***	78							
		奈良	***	***	***	***	***	***	***	30							
		西和	***	***	***	***	***	***	***	47							
		中和	***	***	***	***	***	***	***	26							
		橋本	***	***	***	***	22	***	***	***							

(資-表 5-3) 回復期

【2013年】

患者住所地		医療機関所在地															
		自県								他県							
		豊能	三島	北河内	中河内	南河内	堺市	泉州	大阪市	京都・乙訓	山城北	神戸	阪神南	阪神北	西和	和歌山	
患者住所地	自県	豊能	1,695	109	15	***	***	***	***	271	***	***	***	33	86	***	***
		三島	217	1,385	35	***	***	***	***	69	17	***	***	***	***	***	***
		北河内	42	46	2,331	75	***	***	***	252	27	60	***	***	***	15	***
		中河内	19	***	102	1,453	55	***	***	452	***	***	***	***	***	***	***
		南河内	***	***	***	50	936	102	***	153	***	***	***	***	***	***	***
		堺市	12	***	***	***	175	1,359	71	120	***	***	***	***	***	***	***
		泉州	11	***	***	***	44	147	1,627	80	***	***	***	***	***	***	57
		大阪市	183	92	200	145	48	100	27	5,796	15	***	20	45	***	12	***
	他県	中勢伊賀	***	***	***	***	***	***	***	10							
		京都・乙訓	***	27	***	***	***	***	***	16							
		山城北	***	***	58	***	***	***	***	***							
		神戸	11	***	***	***	***	***	***	26							
		阪神南	40	***	***	***	***	***	***	124							
		阪神北	142	12	***	***	***	***	***	63							
		奈良	***	***	***	***	***	***	***	27							
		西和	***	***	***	***	***	***	***	42							
		中和	***	***	***	***	***	***	***	24							
橋本	***	***	***	***	19	***	***	***									

【2025年】

患者住所地		医療機関所在地															
		自県								他県							
		豊能	三島	北河内	中河内	南河内	堺市	泉州	大阪市	京都・乙訓	山城北	神戸	阪神南	阪神北	西和	和歌山	
患者住所地	自県	豊能	2,289	150	18	***	***	***	***	329	***	***	***	41	128	***	***
		三島	273	2,051	49	***	***	***	***	84	21	***	***	***	***	***	***
		北河内	48	55	3,424	108	***	***	***	321	29	101	***	***	***	21	***
		中河内	21	10	134	2,068	70	***	***	543	***	***	***	***	***	***	***
		南河内	***	***	***	63	1,243	128	11	170	***	***	***	***	***	***	***
		堺市	13	***	***	***	207	1,821	95	137	***	***	***	***	***	***	***
		泉州	12	***	***	***	47	180	2,170	86	***	***	***	***	***	***	67
		大阪市	228	118	251	185	56	122	30	7,405	15	***	24	53	12	16	***
	他県	中勢伊賀	***	***	***	***	***	***	***	11							
		京都・乙訓	***	32	11	***	***	***	***	18							
		山城北	***	***	74	***	***	***	***	***							
		神戸	14	***	***	***	***	***	***	31							
		阪神南	45	***	***	***	***	***	***	143							
		阪神北	170	15	***	***	***	***	***	72							
		奈良	***	***	***	***	***	***	***	29							
		西和	***	***	***	***	***	***	***	46							
		中和	***	***	***	***	***	***	***	26							
橋本	***	***	***	***	19	***	***	***									

(資-表 5-4) 平成 25 年 (2013 年)・平成 37 年 (2025 年) の医療機能別医療需要の流入出 (慢性期 (パターン B))

患者住所地		医療機関所在地																		
		自県								他県										
		豊能	三島	北河内	中河内	南河内	堺市	泉州	大阪市	京都・乙訓	山城北	神戸	阪神南	阪神北	奈良	西和	中和	和歌山	御坊	
患者住所地	自県	豊能	1,386	242	56	***	24	39	17	150	***	***	11	36	276	***	***	***	***	
		三島	69	1,217	142	***	***	***	***	49	24	***	***	***	***	***	***	***	***	
		北河内	21	50	1,461	49	22	26	14	197	25	18	***	***	***	12	***	***	***	
		中河内	20	***	172	842	69	40	23	238	***	***	***	***	***	12	55	***	***	
		南河内	***	***	23	18	1,326	292	43	83	***	***	***	***	***	***	***	***	10	
		堺市	13	***	25	***	288	2,478	155	90	***	***	***	***	***	***	***	***	***	
		泉州	12	***	12	***	47	301	2,463	52	***	***	***	***	***	***	***	15	16	
		大阪市	275	126	228	97	75	322	104	5,334	21	23	14	49	56	13	31	13	***	10
	他県	京都・乙訓	***	26	24	***	***	***	***	***										
		山城北	***	***	33	***	***	***	***	***										
		神戸	11	***	***	***	***	13	***	21										
		阪神南	67	13	***	***	***	19	***	66										
		阪神北	72	13	***	***	***	***	***	15										
		奈良	***	***	50	11	***	***	***	17										
		西和	***	***	48	***	***	***	***	***										
		中和	***	***	***	11	***	***	***	***										
		和歌山	***	***	***	***	***	***	99	***										
		那賀	***	***	***	***	***	***	20	***										
		橋本	***	***	***	***	59	***	***	***										

患者住所地		医療機関所在地																		
		自県								他県										
		豊能	三島	北河内	中河内	南河内	堺市	泉州	大阪市	京都・乙訓	山城北	神戸	阪神南	阪神北	奈良	西和	中和	和歌山	御坊	
患者住所地	自県	豊能	1,638	325	58	***	21	43	16	162	***	***	***	35	311	***	***	***	***	
		三島	86	1,575	163	***	***	11	***	46	29	***	***	***	10	***	***	***	***	
		北河内	25	59	1,982	55	26	30	15	243	28	22	***	***	***	***	19	***	***	
		中河内	21	***	162	957	71	43	27	251	***	***	***	***	***	***	12	60	***	
		南河内	***	***	19	15	1,183	253	29	68	***	***	***	***	***	***	***	***	***	
		堺市	10	***	23	***	229	1,862	115	66	***	***	***	***	***	***	***	***	***	
		泉州	***	***	10	***	33	195	1,662	30	***	***	***	***	***	***	***	***	16	
		大阪市	250	140	202	92	65	265	83	4,848	18	25	12	40	46	11	30	10	10	
	他県	京都・乙訓	***	30	23	***	***	***	***	***										
		山城北	***	***	35	***	***	***	***	***										
		神戸	12	***	***	***	***	13	11	21										
		阪神南	60	13	***	***	***	16	***	56										
		阪神北	68	18	***	***	***	***	***	12										
		奈良	***	***	49	11	***	***	***	21										
		西和	***	***	51	***	***	***	***	***										
		和歌山	***	***	***	***	***	***	68	***										
		那賀	***	***	***	***	***	***	17	***										
		橋本	***	***	***	***	58	***	***	***										

(資-表 6) 二次医療圏別・主要疾病別の平成 37 年 (2025 年) の医療需要の流入

※ 「*** (マスキング)」は NDB データ利用上の制約により「10 未満」を意味する。

[表の読み方]

患者住所地 (左) を固定し、各医療機関所在地 (右方向) を見ると、患者住所地 (左) からの患者流出がわかる。
医療機関所在地 (上) を固定し、各患者住所地 (下方向) を見ると、医療機関所在地 (上) への患者流入がわかる。

(資-表 6-1) がん (75 歳未満) (高度急性期・急性期・回復期)

		医療機関所在地											
		自県								他県			
		豊能	三島	北河内	中河内	南河内	堺市	泉州	大阪市	京都之訓	阪神南	和歌山	
患者住所地	自県	豊能	391	21	***	***	***	***	***	116	***	***	***
		三島	80	276	***	***	***	***	***	39	***	***	***
		北河内	11	20	401	***	***	***	***	121	17	***	***
		中河内	***	***	***	177	***	***	***	214	***	***	***
		南河内	***	***	***	***	199	19	***	68	***	***	***
		堺市	***	***	***	***	71	282	19	56	***	***	***
		泉州	***	***	***	***	33	35	289	51	***	***	26
		大阪市	42	14	36	21	12	18	***	1,390	***	19	***
	他県	京都・乙訓	***	***	***	***	***	***	***	***			***
		山城北	***	***	17	***	***	***	***	***			***
		神戸	***	***	***	***	***	***	***	***			13
		阪神南	13	***	***	***	***	***	***	***			46
		阪神北	61	***	***	***	***	***	***	***			38
		奈良	***	***	***	***	***	***	***	***			17
		西和	***	***	***	***	***	***	***	***			25
		中和	***	***	***	***	***	***	***	***			13
橋本	***	***	***	***	11	***	***	***			***		

(資-表 6-2) がん (75 歳以上) (高度急性期・急性期・回復期)

		医療機関所在地											
		自県								他県			
		豊能	三島	北河内	中河内	南河内	堺市	泉州	大阪市	阪神南	阪神北	和歌山	
患者住所地	自県	豊能	412	15	***	***	***	***	***	90	***	12	***
		三島	58	338	***	***	***	***	***	21	***	***	***
		北河内	***	14	477	***	***	***	***	79	***	***	***
		中河内	***	***	***	242	11	***	***	149	***	***	***
		南河内	***	***	***	***	246	16	***	47	***	***	***
		堺市	***	***	***	***	54	328	***	32	***	***	***
		泉州	***	***	***	***	16	29	312	14	***	***	22
		大阪市	26	***	26	19	***	11	***	1,213	14	***	***
	他県	山城北	***	***	14	***	***	***	***	***			***
		阪神南	***	***	***	***	***	***	***	***			23
		阪神北	38	***	***	***	***	***	***	***			20
		奈良	***	***	***	***	***	***	***	***			11
		西和	***	***	***	***	***	***	***	***			11

(資-表 6-3) 脳卒中 (全年齢) (高度急性期・急性期・回復期)

		医療機関所在地								
		自県								
		豊能	三島	北河内	中河内	南河内	堺市	泉州	大阪市	
患者住所地	自県	豊能	265	***	***	***	***	***	***	30
		三島	34	196	***	***	***	***	***	10
		北河内	***	***	367	***	***	***	***	24
		中河内	***	***	10	210	***	***	***	50
		南河内	***	***	***	10	174	***	***	13
		堺市	***	***	***	***	29	190	***	23
		泉州	***	***	***	***	***	17	205	***
		大阪市	26	***	17	25	***	***	***	880
他県	阪神北	20	***	***	***	***	***	***	***	

(資-表 6-4) MDC05 循環器疾患 (全年齢) (高度急性期・急性期・回復期)

		医療機関所在地												
		自県								他県				
		豊能	三島	北河内	中河内	南河内	堺市	泉州	大阪市	京都之訓	阪神南	阪神北	和歌山	
患者住所地	自県	豊能	402	10	***	***	***	***	***	91	***	***	26	***
		三島	69	299	10	***	***	***	***	21	***	***	***	***
		北河内	24	13	531	14	***	***	***	59	10	***	***	***
		中河内	12	***	20	304	17	***	***	107	***	***	***	***
		南河内	***	***	***	***	244	15	***	27	***	***	***	***
		堺市	***	***	***	***	52	351	22	27	***	***	***	***
		泉州	***	***	***	***	11	25	362	14	***	***	***	12
		大阪市	52	***	28	30	22	16	***	1,365	***	13	***	***
	他県	山城北	***	***	16	***	***	***	***	***				
		阪神南	14	***	***	***	***	***	***	***			18	
		阪神北	33	***	***	***	***	***	***	***			12	

(資-表 6-5) 成人肺炎 (全年齡) (高度急性期・急性期・回復期)

		医療機関所在地											
		自県									他県		
		豊能	三島	北河内	中河内	南河内	堺市	泉州	大阪市	山城北	阪神南	阪神北	
患者住所地	自県	豊能	445	21	***	***	***	***	***	71	***	***	18
		三島	25	388	***	***	***	***	***	11	***	***	***
		北河内	***	***	644	***	***	***	***	55	18	***	***
		中河内	***	***	15	396	18	***	***	70	***	***	***
		南河内	***	***	***	16	297	18	***	13	***	***	***
		堺市	***	***	***	***	29	334	14	11	***	***	***
		泉州	***	***	***	***	***	24	378	***	***	***	***
		大阪市	26	***	27	36	20	23	***	1,429	***	15	***
	他県	阪神南	***	***	***	***	***	***	***	16			
		阪神北	16	***	***	***	***	***	***	***	***	***	***

(資-表 6-6) 大腿骨頸部骨折 (全年齡) (高度急性期・急性期・回復期)

		医療機関所在地										
		自県										他県
		豊能	三島	北河内	中河内	南河内	堺市	泉州	大阪市	阪神北		
患者住所地	自県	豊能	143	***	***	***	***	***	***	11	11	
		三島	***	139	***	***	***	***	***	***	***	
		北河内	***	***	259	***	***	***	***	13	***	
		中河内	***	***	***	160	***	***	***	26	***	
		南河内	***	***	***	***	121	***	***	***	***	
		堺市	***	***	***	***	12	157	***	***	***	
		泉州	***	***	***	***	***	***	187	***	***	
		大阪市	***	***	12	16	***	***	***	496	***	

(資-表 6-7) 周産期医療相当 (0~4歳及び15~59歳)

		医療機関所在地								
		自県								
		豊能	三島	北河内	中河内	南河内	堺市	泉州	大阪市	
患者住所地	自県	豊能	189	***	***	***	***	***	***	16
		三島	12	143	***	***	***	***	***	***
		北河内	***	16	151	***	***	***	***	17
		中河内	***	***	***	108	***	***	***	20
		南河内	***	***	***	***	90	***	***	***
		堺市	***	***	***	***	11	121	15	***
		泉州	***	***	***	***	***	***	163	***
		大阪市	15	***	***	***	***	***	***	480

(資-表 6-8) 小児医療 (0~14歳)

		医療機関所在地								
		自県								
		豊能	三島	北河内	中河内	南河内	堺市	泉州	大阪市	
患者住所地	自県	豊能	106	***	***	***	***	***	***	21
		三島	24	110	***	***	***	***	***	15
		北河内	***	18	113	***	***	***	***	41
		中河内	***	***	***	52	***	***	***	35
		南河内	***	***	***	***	67	***	12	***
		堺市	***	***	***	***	23	103	36	10
		泉州	***	***	***	***	***	***	114	***
		大阪市	20	***	14	22	10	***	13	403
	他県	阪神南	***	***	***	***	***	***	***	14
		阪神北	13	***	***	***	***	***	***	***

3 NDB データ、DPC 公開データに基づく医療需要、医療提供体制等の見える化

(資-図 1) 疾病別アクセスマップと人口カバー率

出典：データブック Disk2 厚生労働省
 tableau public 公開資料 (<https://public.tableau.com/profile/kbishikawa#!/>)
 石川ベンジャミン光一（国立がんセンター）作成

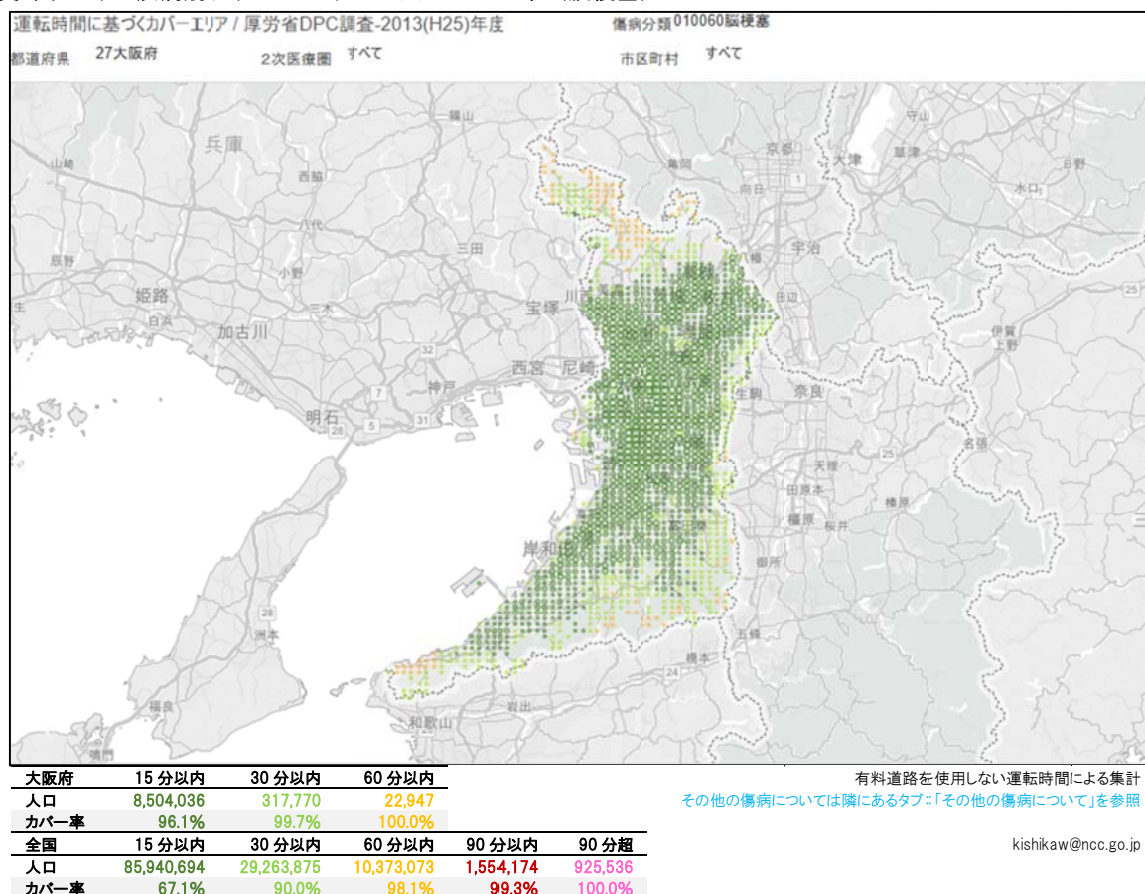
次の条件に基づいて算出した各基準地域から最寄りの施設までの運転時間及びその運転時間別の人口カバー率を図示している。

なお、図を一部改変し、人口カバー率の全国値も掲載している。

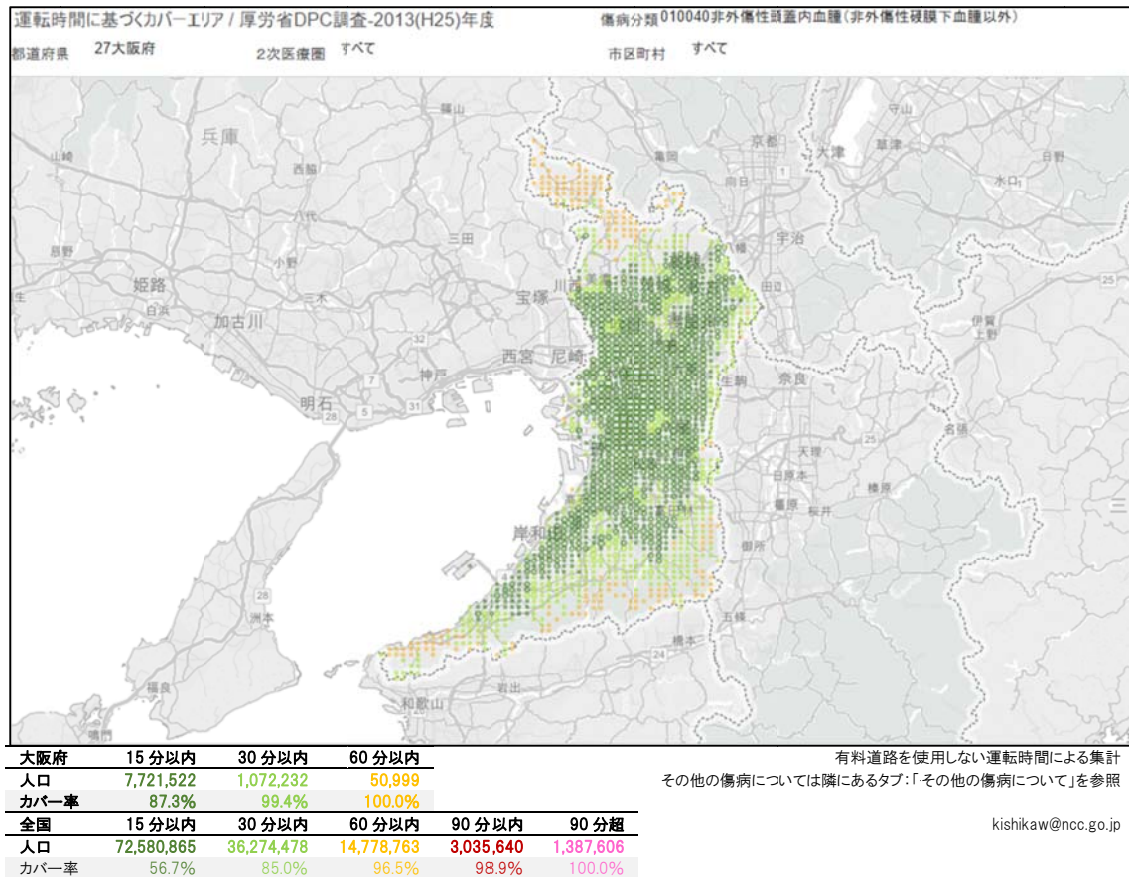
- 条件：① 基準地域は、総務省の定めた「統計に用いる標準地域メッシュ及び標準地域メッシュコード」における第 3 次地域区画（約 1km 四方の区画）とし、各基準地域の中心点をそれぞれの基準点としている。
- ② 運転時間は、有料道路等を使用せずに最も時間が短くなる経路を道路種別に応じた運転速度で移動した時間（各交差点は通過時間 6 秒として加算）として算出している。
- ③ 「DPC 導入の影響評価に関する調査」に基づく年間 10 症例以上扱っている施設を各傷病の治療施設と定義している。

ここでは、緊急性の高い疾患（救急搬送により迅速に医療につなげる必要のある疾患）として、「脳梗塞」、「脳出血」、「くも膜下出血、破裂脳動脈瘤」、「急性心筋梗塞、再発性心筋梗塞」および「狭心症、慢性虚血性心疾患」を示し、また、地域差なく診療を行える必要がある疾患として、「肺炎、急性気管支炎、急性細気管支炎」及び「股関節大腿近位骨折」を示している。

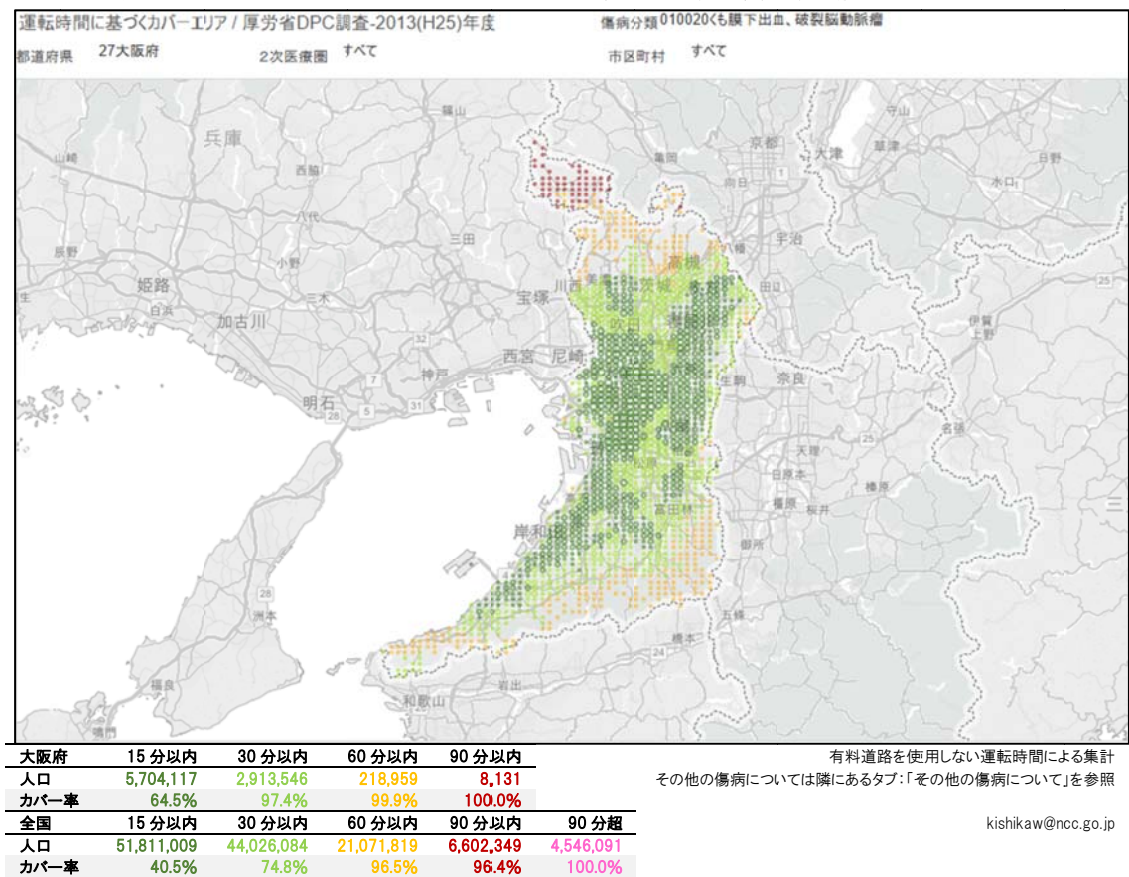
(資-図 1-1) 疾病別アクセスマップと人口カバー率（脳梗塞）



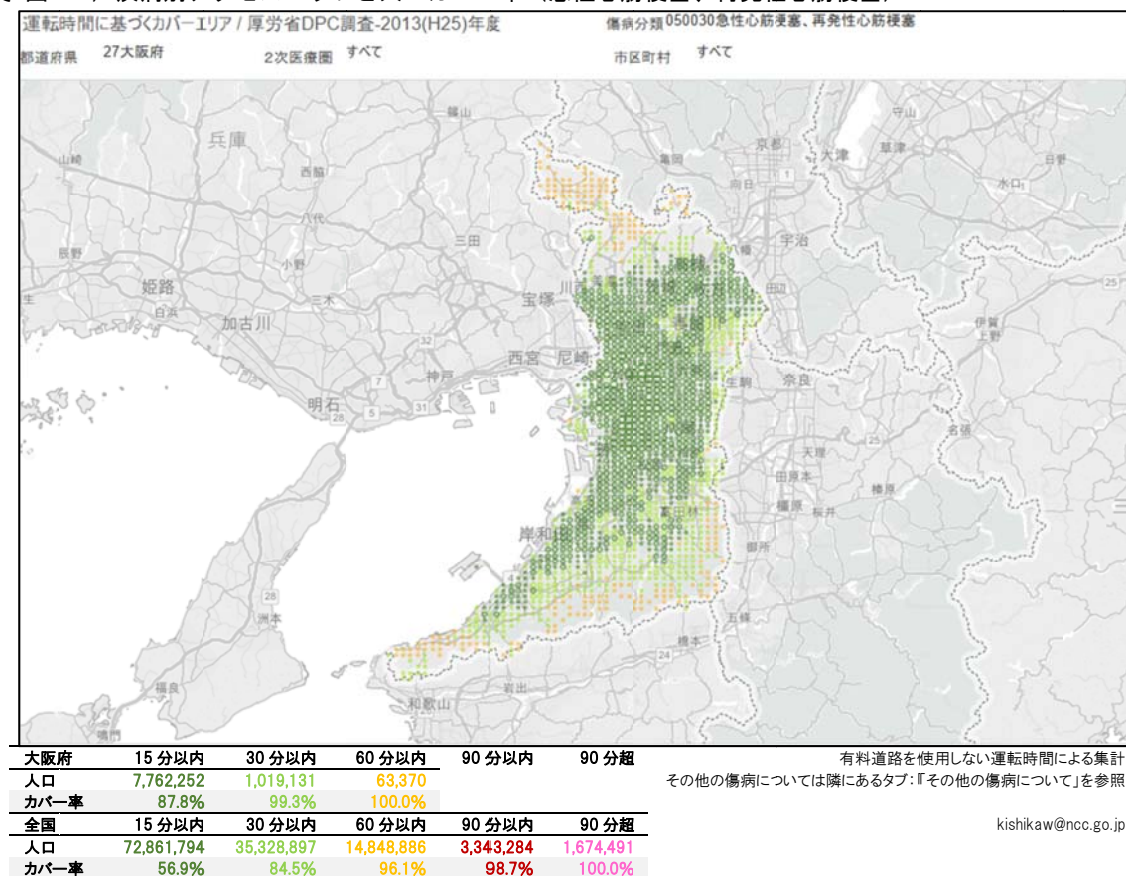
(資-図 1-2) 疾病別アクセスマップと人口カバー率 (脳出血)



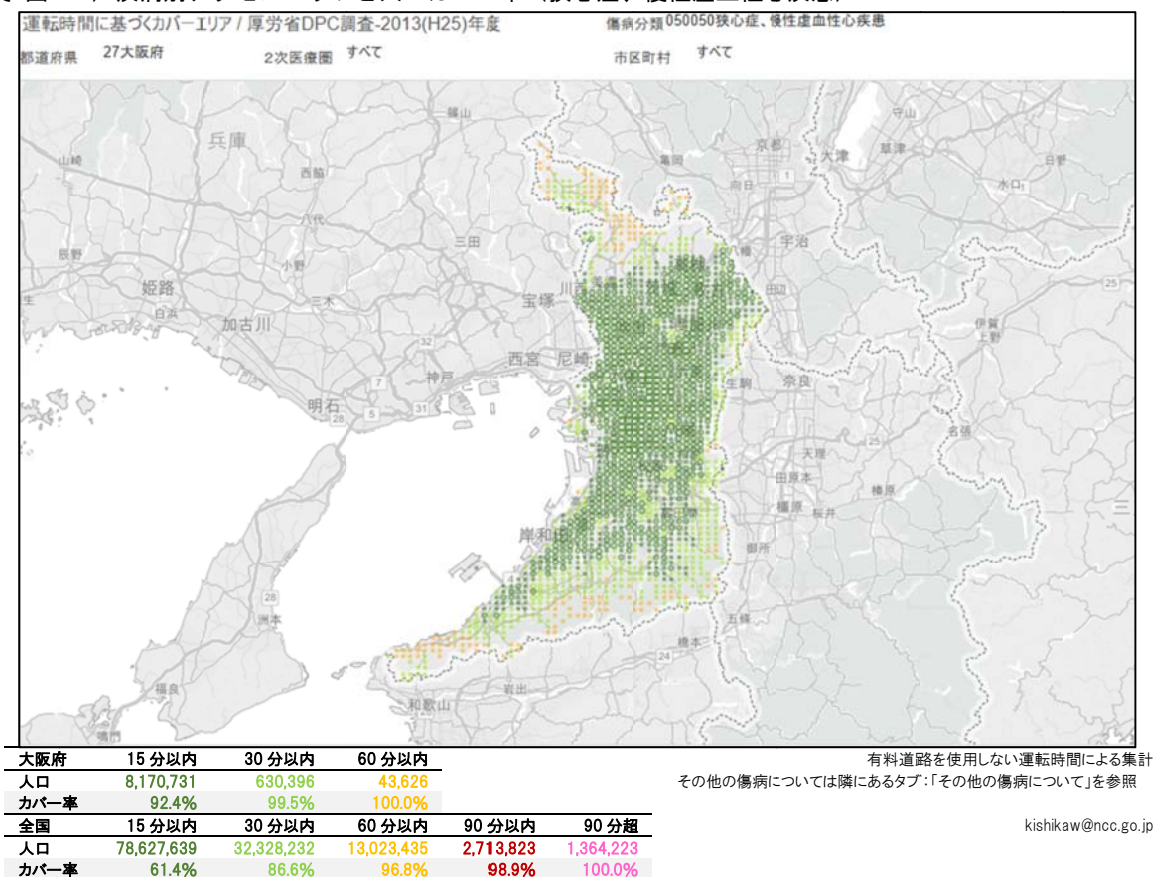
(資-図 1-3) 疾病別アクセスマップと人口カバー率 (くも膜下出血、破裂脳動脈瘤)



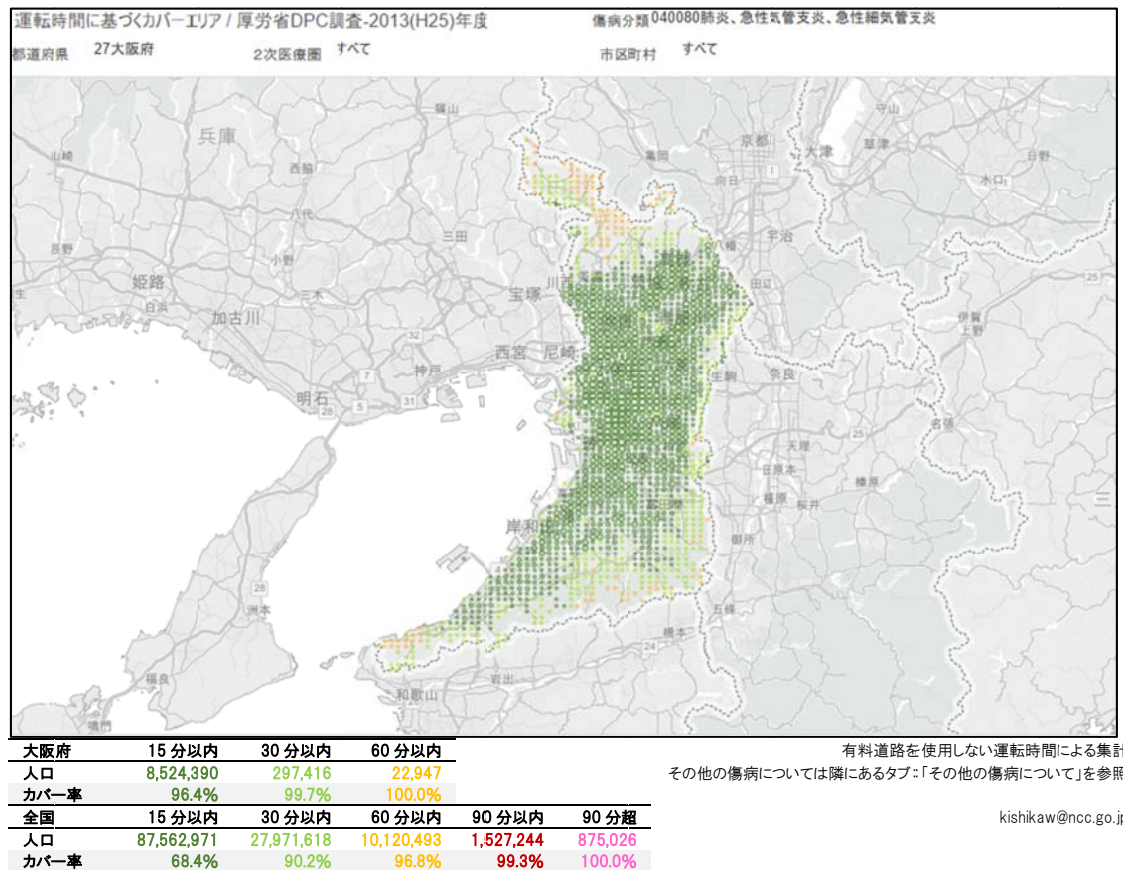
(資-図 1-4) 疾病別アクセスマップと人口カバー率（急性心筋梗塞、再発性心筋梗塞）



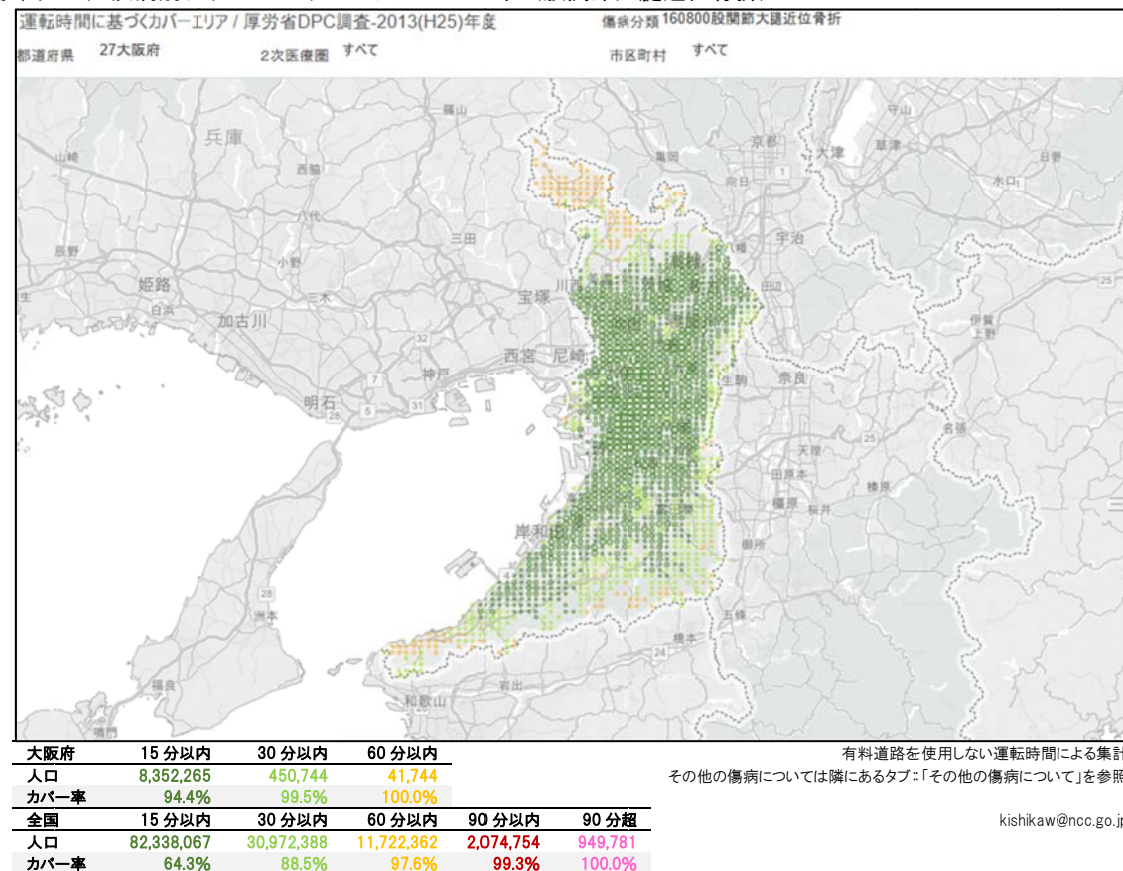
(資-図 1-5) 疾病別アクセスマップと人口カバー率（狭心症、慢性虚血性心疾患）



(資-図 1-6) 疾病別アクセスマップと人口カバー率 (肺炎、急性気管支炎、急性細気管支炎)



(資-図 1-7) 疾病別アクセスマップと人口カバー率 (股関節大腿近位骨折)



(資-表 7) NDB データに基づく疾病別等の年間入院件数

出典：データブック Disk1 厚生労働省

- NDB データにおいて、二次救急（全年齢、0～14 歳、15～64 歳、65～74 歳、75 歳以上）、急性心筋梗塞（主傷病）、精神科治療に関連したレセプト項目条件を満たす年間入院件数を算出し、各二次医療圏間の流出（または流入）の実数および各二次医療圏内での割合を
図示している。

下表は各二次医療圏間の流出（または流入）の実数を示している。

なお、「***（マスキング）」は NDB データ利用上の制約により「10 未満」を意味する。

(資-表 7-1) NDB データに基づく疾病別等の年間入院件数（二次救急、全年齢、流入、2013 年）

医療機関 二次医療圏名	患者住所地二次医療圏名													総計
	豊能	三島	北河内	中河内	南河内	堺市	泉州	大阪市	滋賀県	京都府	兵庫県	奈良県	和歌山県	
豊能	14,822	1,194	160	70	23	36	34	914	13	50	1,156	53	22	18,547
三島	380	12,131	226	29	11	14	***	127	13	158	99	23	12	13,223
北河内	82	239	16,903	511	21	21	13	920	22	459	73	78	17	19,359
中河内	28	14	267	11,118	618	33	11	1,482	***	14	38	124	***	13,747
南河内	19	11	24	347	8,887	1,529	280	573	***	11	43	71	131	11,926
堺市	27	14	35	51	927	16,416	1,219	643	***	22	68	43	54	19,519
泉州	***	***	27	42	84	554	14,357	148	***	***	42	11	83	15,348
大阪市	2,678	667	1,622	3,040	590	658	327	51,428	35	173	1,156	518	72	62,964
総計	18,036	14,270	19,264	15,208	11,161	19,261	16,241	56,235	83	887	2,675	921	391	174,633

(資-表 7-2) NDB データに基づく疾病別等の年間入院件数（二次救急、全年齢、流出、2013 年）

患者住所地 二次医療圏名	医療機関二次医療圏名													総計
	豊能	三島	北河内	中河内	南河内	堺市	泉州	大阪市	京都府	兵庫県	奈良県	和歌山県		
豊能	14,822	380	82	28	19	27	***	2,678	51	1,012	23	***	19,122	
三島	1,194	12,131	239	14	11	14	***	667	118	83	15	10	14,496	
北河内	160	226	16,903	267	24	35	27	1,622	513	92	180	***	20,049	
中河内	70	29	511	11,118	347	51	42	3,040	22	64	132	***	15,426	
南河内	23	11	21	618	8,887	927	84	590	12	53	62	24	11,312	
堺市	36	14	21	33	1,529	16,416	554	658	13	81	22	12	19,389	
泉州	34	***	13	11	280	1,219	14,357	327	13	30	25	503	16,812	
大阪市	914	127	920	1,482	573	643	148	51,428	97	580	197	37	57,146	
総計	17,253	12,918	18,710	13,571	11,670	19,332	15,212	61,010	839	1,995	656	586	173,752	

(資-表 7-3) NDB データに基づく疾病別等の年間入院件数（二次救急、0～14 歳、流出、2013 年）

患者住所地 二次医療圏名	医療機関二次医療圏名								総計
	豊能	三島	北河内	中河内	南河内	堺市	泉州	大阪市	
豊能	39	***	***	***	***	***	***	12	51
三島	***	37	***	***	***	***	***	***	37
北河内	***	***	38	***	***	***	***	***	38
中河内	***	***	***	15	***	***	***	***	15
南河内	***	***	***	***	26	***	***	***	26
堺市	***	***	***	***	***	98	***	***	98
泉州	***	***	***	***	***	***	194	***	194
大阪市	***	***	***	***	***	***	***	344	344
総計	39	37	38	15	26	98	194	356	803

(資-表 7-4) NDB データに基づく疾病別等の年間入院件数（二次救急、15～64 歳、流出、2013 年）

患者住所地 二次医療圏名	医療機関二次医療圏名													総計
	豊能	三島	北河内	中河内	南河内	堺市	泉州	大阪市	京都府	兵庫県	奈良県	和歌山県		
豊能	1,654	44	19	***	***	***	***	402	***	97	***	***	2,216	
三島	199	1,278	40	***	***	***	***	113	28	13	***	***	1,671	
北河内	48	50	2,169	52	12	18	15	308	81	21	14	***	2,788	
中河内	20	***	68	1,321	57	***	12	513	***	14	21	***	2,026	
南河内	***	***	***	78	953	143	20	129	***	14	16	***	1,353	
堺市	***	***	***	***	234	1,977	98	117	***	21	10	***	2,457	
泉州	11	***	***	***	68	209	1,949	86	***	***	10	78	2,411	
大阪市	175	31	174	182	92	125	61	6,922	37	140	32	***	7,971	
総計	2,107	1,403	2,470	1,633	1,416	2,472	2,155	8,590	146	320	103	78	22,893	

(資-表 7-5) NDB データに基づく疾病別等の年間入院件数 (二次救急、65~74 歳、流出、2013 年)

患者住所地 二次医療圏名	医療機関二次医療圏名												総計
	豊能	三島	北河内	中河内	南河内	堺市	泉州	大阪市	京都府	兵庫県	奈良県	和歌山県	
豊能	3,185	70	10	***	***	***	***	623	***	186	***	***	4,074
三島	321	2,506	52	***	***	***	***	174	33	16	***	***	3,102
北河内	46	55	4,124	59	***	***	***	432	110	22	45	***	4,893
中河内	20	***	101	2,400	93	16	10	765	***	11	32	***	3,448
南河内	***	***	***	133	1,915	163	19	171	***	***	10	***	2,411
堺市	***	***	***	***	403	3,758	102	150	***	11	***	***	4,424
泉州	***	***	***	***	96	323	2,960	83	***	***	***	147	3,609
大阪市	180	20	194	292	118	110	32	9,786	11	93	22	***	10,858
総計	3,752	2,651	4,481	2,884	2,625	4,370	3,123	12,184	154	339	109	147	36,819

(資-表 7-6) NDB データに基づく疾病別等の年間入院件数 (二次救急、75 歳以上、流出、2013 年)

患者住所地 二次医療圏名	医療機関二次医療圏名												総計
	豊能	三島	北河内	中河内	南河内	堺市	泉州	大阪市	京都府	兵庫県	奈良県	和歌山県	
豊能	9,944	265	52	13	***	19	***	1,641	38	727	17	***	12,716
三島	673	8,310	146	***	***	***	***	377	57	53	10	***	9,626
北河内	66	116	10,572	152	***	12	10	874	320	49	121	***	12,292
中河内	30	14	342	7,382	196	26	20	1,755	11	37	79	***	9,892
南河内	16	***	14	405	5,993	618	45	289	***	31	36	15	7,462
堺市	31	***	10	16	887	10,583	353	391	***	48	***	***	12,319
泉州	16	***	***	***	116	685	9,254	154	***	18	12	277	10,532
大阪市	559	75	551	1,008	362	403	53	34,376	47	343	143	23	37,943
総計	11,335	8,780	11,687	8,976	7,554	12,346	9,735	39,857	473	1,306	418	315	112,782

(資-表 7-7) NDB データに基づく疾病別等の年間入院件数 (急性心筋梗塞 (主傷病)、全年齢、流出、2013 年)

患者住所地 二次医療圏名	医療機関二次医療圏名										総計
	豊能	三島	北河内	中河内	南河内	堺市	泉州	大阪市	兵庫県	奈良県	
豊能	476	41	***	***	***	***	***	87	46	650	
三島	55	408	28	***	***	***	***	15	***	506	
北河内	16	***	693	23	***	***	***	35	***	767	
中河内	***	***	38	347	25	***	***	116	***	526	
南河内	***	***	***	14	292	31	***	27	***	364	
堺市	***	12	***	***	42	526	***	23	***	603	
泉州	***	***	***	***	***	27	742	12	***	781	
大阪市	18	24	37	25	30	18	70	1,716	18	1,956	
総計	565	485	796	409	389	602	812	2,031	64	6,153	

(資-表 7-8) NDB データに基づく疾病別等の年間入院件数 (精神科治療、全年齢、流出、2013 年)

患者住所地 二次医療圏名	医療機関二次医療圏名												総計
	豊能	三島	北河内	中河内	南河内	堺市	泉州	大阪市	京都府	兵庫県	奈良県	和歌山県	
豊能	1,632	469	52	101	18	91	129	16	14	101	45	***	2,668
三島	102	2,199	83	***	41	39	48	***	47	31	34	***	2,624
北河内	101	343	1,636	177	85	44	374	10	17	85	23	***	2,895
中河内	17	64	96	1,650	217	67	276	***	***	28	37	***	2,452
南河内	12	24	***	129	1,311	216	249	***	***	24	21	***	1,986
堺市	24	32	13	11	613	1,726	534	***	***	24	***	***	2,977
泉州	15	28	15	20	122	207	4,396	***	***	***	***	37	4,840
大阪市	790	794	422	871	920	1,055	1,861	419	***	77	106	20	7,335
総計	2,693	3,953	2,317	2,959	3,327	3,445	7,867	445	78	370	266	57	27,777

○ 平成 37 年 (2025 年) における精神疾患入院件数の推計 (資-表 7-9)

「資-表 7-8」、2013 年人口及び 2025 年推計人口を用いて、以下の推計計算式により 2025 年における精神疾患入院件数を推計した。

推計計算式

$$\begin{aligned} & \text{各患者住所地の精神疾患入院件数 (2013 年)} \\ & \times \text{2025 年推計人口} / \text{2013 年人口} \\ & \times \text{各患者住所地から各医療機関所在地への精神疾患入院件数 (2013)} / \text{各患者住所地の精神疾患入院件数 (2013)} \end{aligned}$$

(資-表 7-9) NDB データに基づく疾病別等の年間入院件数 (精神医療、全年齢、流出、2025 年)

患者住所地 二次医療圏名	医療機関二次医療圏名												総計
	豊能	三島	北河内	中河内	南河内	堺市	泉州	大阪市	京都府	兵庫県	奈良県	和歌山県	
豊能	1,763	482	54	118	10	108	125	***	10	104	48	***	2,821
三島	99	2,290	82	***	27	49	54	***	40	27	39	***	2,707
北河内	82	339	1,697	162	85	34	346	***	***	84	20	***	2,849
中河内	22	49	110	1,603	222	52	216	***	***	24	25	***	2,325
南河内	10	20	***	102	1,329	186	230	***	***	30	***	***	1,915
堺市	20	30	***	10	578	1,758	507	***	***	19	***	***	2,930
泉州	10	33	14	18	117	211	4,540	***	***	***	***	32	4,974
大阪市	785	787	416	839	908	1,008	1,868	430	***	56	102	18	7,217
総計	2,791	4,029	2,380	2,853	3,275	3,406	7,886	430	50	344	243	50	27,737

4 NDB データの独自分析結果

(出典:NDB データ 厚生労働省保険局 (分析:大阪がん循環器病予防センター))

○ (資-図 2) 疾病・事業別の入院患者の流出入イメージ

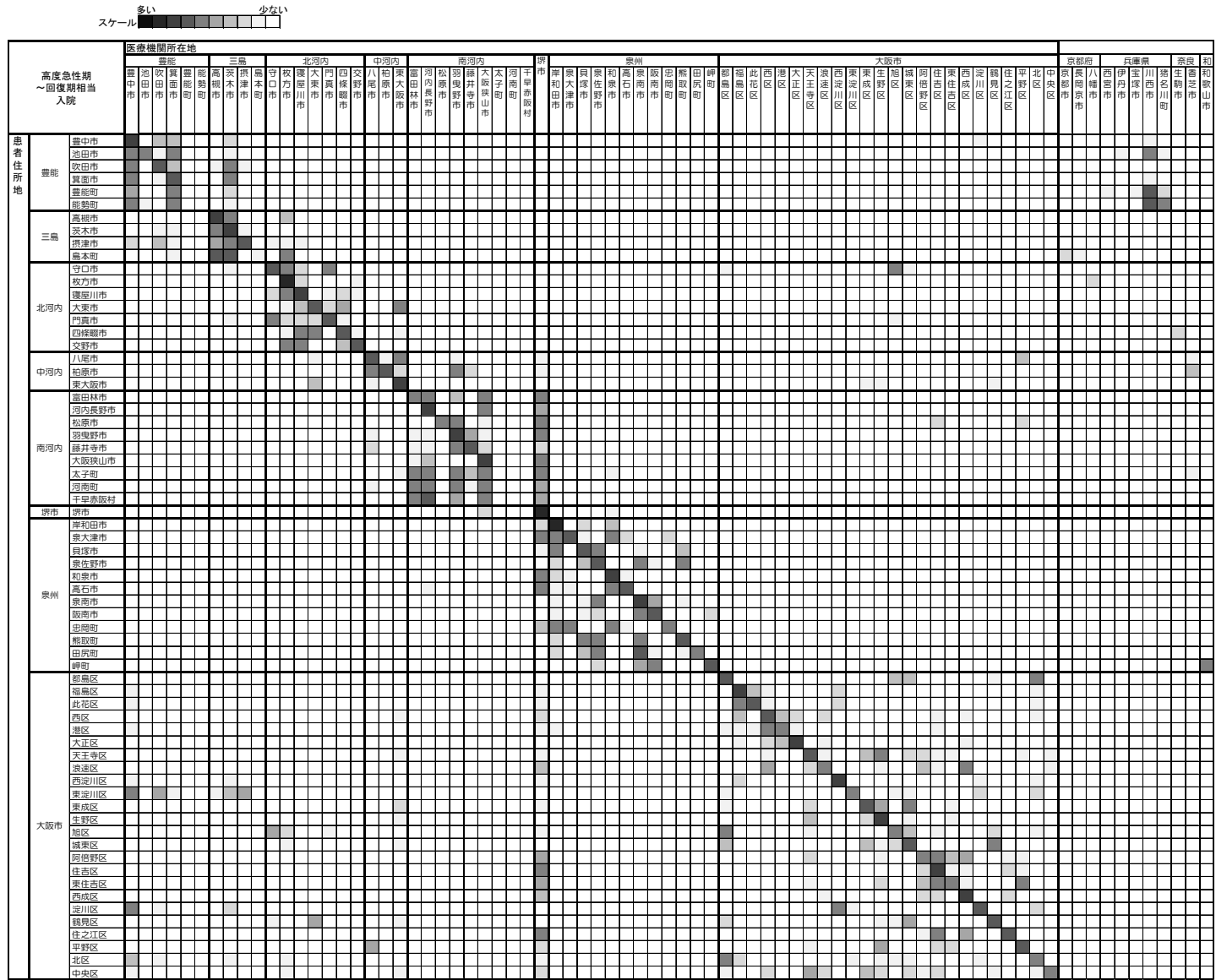
2025 年における医療機能別 (高度急性期～回復期相当、慢性期相当)、主傷病別 (がん、脳卒中、虚血性心疾患、糖尿病)、周産期医療 (傷病大分類 15、16 群) 及び小児医療 (0～14 歳における全疾病) の 1 日当たり入院件数を NDB データにより推計し、各患者住所地から二次医療圏及び市町村への流出の割合を濃淡図により図示した。

NDB データ利用の制約上、二次医療圏単位で 10 未満、市町村単位で 100 未満についてはマスキングの必要があり、多くの数値を表記できないことへの対応として、濃淡図による表示のみに限定している。

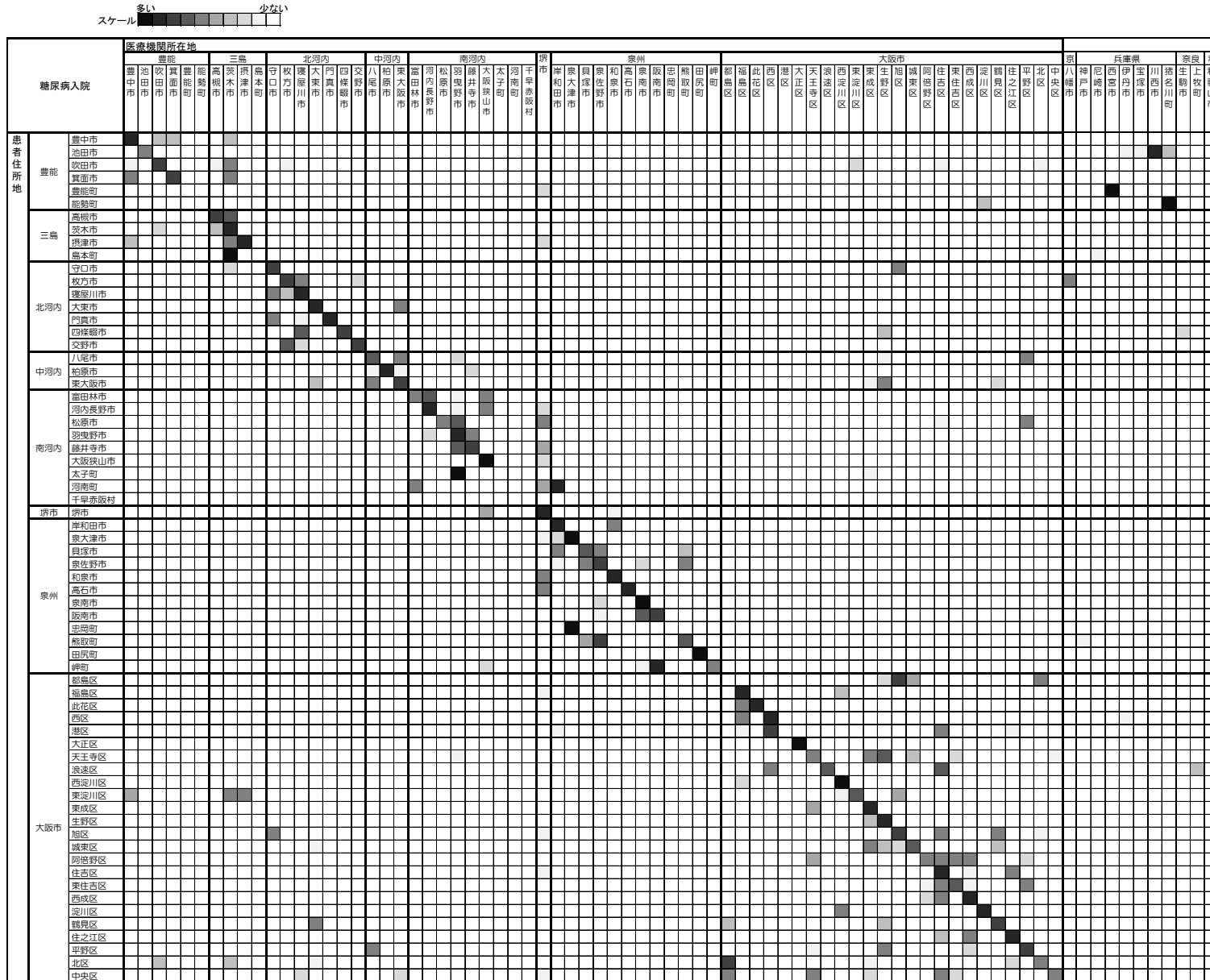
注：濃淡図の濃淡は均等な割合とはなっていない。

また、横方向の相対値を図示したものであり、横方向の合計が 100%となる。
絶対値を図示したものではないため、縦方向での比較はできない。

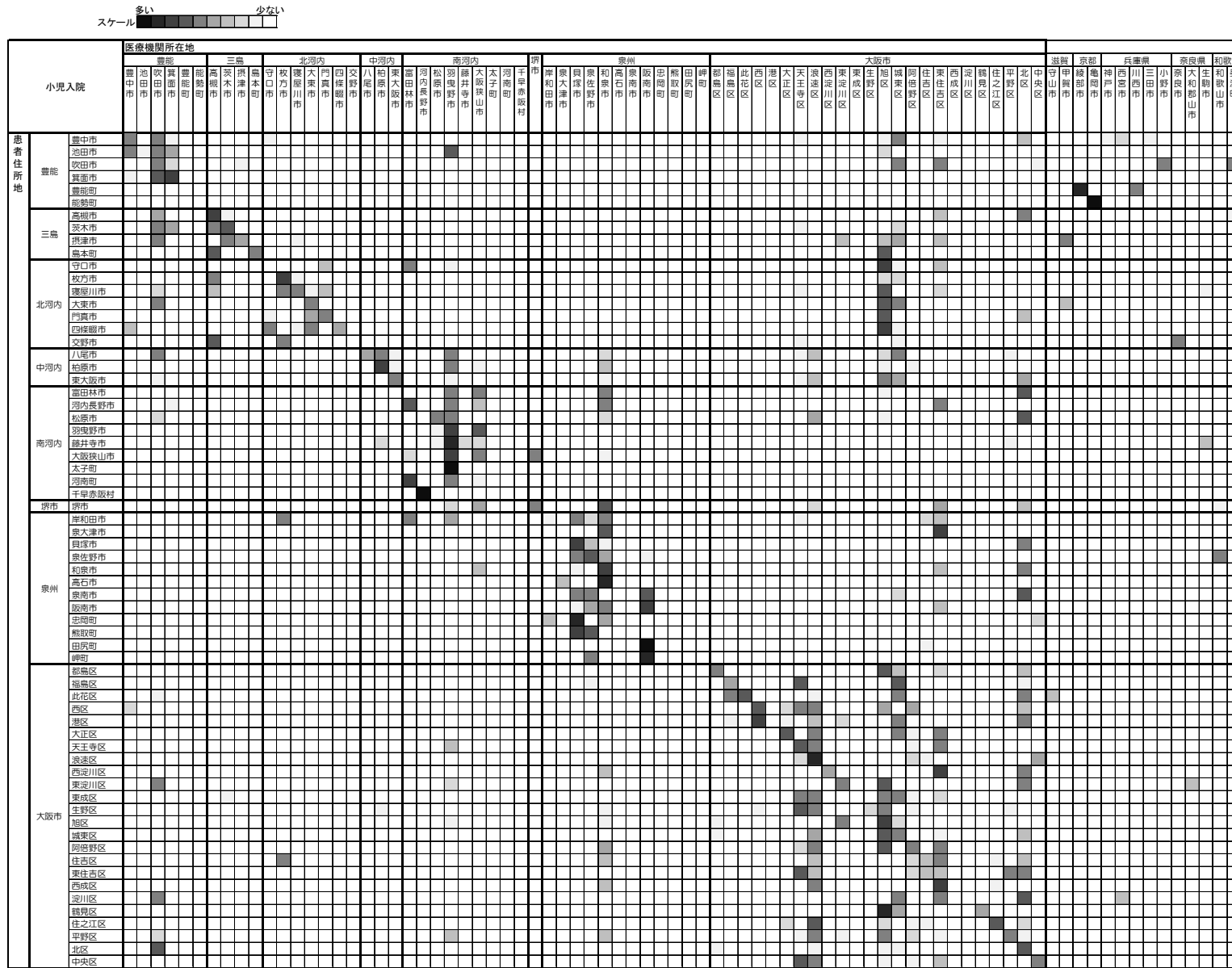
(資-図3) 二次医療圏別・主要疾病・事業別の平成37年(2025年)入院患者の流出入イメージ
 (資-図3-1) 全疾病(高度急性期機能・急性期機能・回復期機能相当)



(資-図 3-6) 糖尿病



(資-図 3-8) 小児医療



5 在宅医療等に関するデータ

(資-表8) 在宅医療等の訪問診療実施件数等

	支援ツール	平成26年医療施設調査 平成26(2014)年10月1日 病院＋一般診療所;実施件数、在宅医療サービス													
		在宅患者訪問診療		歯科訪問診療		在宅患者訪問看護・指導		精神科在宅患者訪問看護・指導		在宅患者訪問リハビリテーション指導管理		訪問看護ステーションへの指示書の交付		在宅看取り	
		施設数	実施件数	施設数	実施件数	施設数	実施件数	施設数	実施件数	施設数	実施件数	施設数	実施件数	施設数	実施件数
大阪府	65,963	2,156	107,714	26	3,648	182	1,506	91	7,198	322	2,031	1,719	17,773	335	555
豊能	8,188	238	13,527	2	564	13	107	14	1,637	43	181	202	2,267	42	82
豊中市	3,172	113	6,098	1	92	5	92	7	1,184	17	95	82	930	21	37
三島	5,204	155	6,443	0	0	14	22	11	1,002	15	48	141	1,739	23	30
高槻市	2,648	82	3,384	0	0	4	5	9	426	6	15	78	1,198	12	17
北河内	7,501	226	10,083	3	271	21	188	10	1,089	26	119	168	1,758	31	47
枚方市	2,715	60	4,638	1	94	7	116	3	613	9	28	47	578	9	14
中河内	6,585	184	8,677	4	201	14	103	6	726	26	127	149	1,632	40	61
東大阪市	3,969	118	4,751	1	129	12	13	3	168	19	104	108	1,245	25	32
南河内	4,752	139	7,197	4	615	14	117	6	374	23	130	130	1,293	23	33
堺市	7,309	189	12,114	2	143	19	61	5	596	38	404	163	2,249	26	31
泉州	5,963	184	7,488	2	537	20	250	13	666	41	282	144	1,177	29	46
大阪市	20,461	841	42,185	9	1,317	67	658	26	1,108	110	740	622	5,658	121	225

※上記の施設数、件数は病院と一般診療所を合算したものであり、歯科診療所の数値は含まれておりません。

6 参考資料

大阪府保健医療計画（府域版）抜粋

第3章 大阪府における保健医療体制（第3節 10. 在宅医療の推進）

10. 在宅医療の推進**（1）在宅医療の現状**

外来で提供される医療は外来医療、入院で提供される医療は入院医療であるのに対し、居宅（自宅、施設など）で医療が提供されるのが在宅医療である。在宅医療の基本は患者の病状に応じて計画的に居宅などに訪問して行われる訪問診療であり、継続的な療養管理、指導や看取りが行われる。在宅医療で患者の身近で治療と生活を支えるのが、かかりつけ医であり、かかりつけ医には患者の生活する場で様々な役割が期待されている。また、在宅医療において、看護師は医師の指示による医療的処置や病状の観察、療養上の介助などの訪問看護を、歯科医師は口腔機能の維持、回復のための訪問歯科診療等を、薬剤師は調剤や訪問服薬指導などを行っている。本計画は医療を中心としたものであるが、在宅医療において重要とされる医療と介護の連携についても記載する。

在宅医療を受ける患者のうち、特に高齢者にはがん、骨粗しょう症、脳血管疾患、認知症（認知症については精神疾患の項も参照）など生活機能に影響を与える疾患が多く、病院や診療所に通院できない要介護III～Vの場合は居宅などで医療を受けることになる。在宅医療を必要とする者は平成37年には29万人/日と推計され、平成23年より約12万人増えることが見込まれる（厚生労働省社会保障審議会医療部会資料）。在宅医療を受けるもののうち、8割以上が65歳以上と高齢者の占める割合が高く（平成20年患者調査）、大阪府における平成37年の65歳以上の推計人口は約240万人（国立社会保障・人口問題研究所による都道府県別推計人口）と、平成22年の約192万人から急増すると予測されていることより、在宅医療を受ける患者も増えると考えられる。

また、平成22年大阪府での死亡者は76,556人で、うち病院や診療所で亡くなったのは60,169人、自宅では11,824人、老人保健施設・老人ホームでは2,598人、その他の場所では1,965人であった。全国で死亡者数は平成37年には152.6万人（同）と平成22年119.7万人から約1.3倍増加すると予測されており、大阪府でも同様に増加すると死亡者が約2万人増加すると見込まれる。これらのことより、今後は在宅での看取りへの必要性も高まっていくと考えられる。

一方、平成18年度からは在宅療養支援診療所が、平成20年度には在宅療養支援病院が制度化された。平成23年10月1日現在、大阪府内では在宅療養支援診療所は1,662医療機関、在宅療養支援病院は42医療機関が届け出られており、在宅医療の中核を担っている。さらに、介護保険法の改正により、平成24年度から、24時間対応の定期巡回、随時対応型訪問看護看護のサービスが創設されたところである。

また、在宅医療を提供する機関等を連携拠点として、多職種協働による在宅医療の支援体制を構築し、医療と介護が連携した地域における包括的かつ継続的な在宅医療の提供をめざすため、平成24年度より国の事業として、在宅医療連携拠点の整備や多職種協働による在宅医療を担う人材育成に関する事業が開始された。

（2）在宅医療の課題

在宅医療を受ける側の不安としては、「往診する医師がいない・訪問看護や介護の体制が整っていない」、「介護してくれる家族に負担がかかる」、「症状急変時すぐに入院できるか不安」、「24時間相談にのってくれるところがなく症状が急変したときの対応に不安」、「介護してくれる家族がいない」などがある。一方、在宅医療を提供する側の不安としては、「緊急時の入院・入所施設の確保」、「24時間体制に協力可能な医師の確保」、「24時間体制の訪問看護の確保」などである。以上のことから、在宅医療推進にあたっては、1）在宅医療サービス供給量の拡充、2）家族支援、3）在宅療養者の後方ベッドの確保、4）24時間在宅医療提供体制の構築、5）在宅医療の質の向上・効率化、6）医療・介護の連携、

などが課題である。また、大阪府は大都市特有の在宅医療に関する課題について、今後抽出していく必要がある。

疾患として在宅医療のニーズが高いと思われる「がん」、「難病」、「小児」については、以下のとおりである。

現在、国民の2人に1人ががんに罹り、3人に1人ががんにより亡くなる状況となっているが、在宅で療養される方は極めて少ない。在宅療養を選択しない理由として、介護に伴う家族への負担、苦痛や急変時への対応など医療提供に関する不安などが挙げられており、がん患者の意向をふまえ、住み慣れた家庭や地域での療養を選択できるようにするためには、在宅医療と介護の適切な提供体制が必要である。

また、在宅医療においては、がん性疼痛で苦しむ患者をなくすため、医療用麻薬をはじめとする苦痛緩和のための薬剤の迅速かつ適正な使用と普及が必要とされる。普及に際しては、医療従事者のみならず、患者等に対するさらなる周知と理解を進めることが求められる。

難病患者の在宅医療については、府保健所において、難病対策事業ガイドライン・難病患者支援マニュアルを活動の指針とし、医師、歯科医師、薬剤師、理学療法士、栄養士等専門職が保健師とともに支援チームを結成して訪問・指導を行う個別支援や、患者や家族が、専門家の知識や患者の持つ療養上の知恵を集団の場で獲得する集団支援、さらに療養情報の提供、自主活動の支援等を行っている。

一方、大阪難病医療情報センターにおいては、難病に関するあらゆる情報の収集・発信、保健所事業への支援、大阪難病医療ネットワーク事業等、難病に関する情報の集積をはかるとともに、府内の医療機関の連携を推進することにより、地域での在宅難病患者に関する総合的な支援体制の確保をはかっている。

なお、地域における難病患者支援対策推進のため、大阪難病相談支援センターを設置し、難病患者・家族等の療養上、生活上での悩みや不安などの解消をはかるとともに、電話や面接等による相談、患者会などの交流促進や就労支援により、難病患者のもつ様々な生活相談をはじめとする福祉ニーズに対応できるよう、きめ細やかな相談支援を行っている。

難病は、疾患の数が多くその症状も多様で療養も長期化することから、在宅難病患者の地域療養支援体制は、まだ十分とは言いがたく、今後、保健・医療・福祉のより一層の連携が必要となる。

また、小児の在宅医療については、近年、府内周産期医療体制の整備が進められたこと等により、NICUを有する医療機関の長期入院児数は減少傾向にあるものの、恒常的に70名程度の長期入院児が存在し、その約70%は在宅医療支援体制が不十分等のため、退院できないのが現状である。

一方、長期入院からの退院児の約80%が、在宅へ移行しており、府保健所が支援する在宅高度医療児は、平成16年度から22年度の6年間で2.3倍、とりわけ人工呼吸器装着児においては、4.8倍に増加している。

在宅高度医療児が、家族とともに、地域で安心して療養生活を送るためには、高度専門病院と地域関係機関との連携により、退院前から地域関係機関が関われるようシステムを構築し、円滑な地域移行支援を推進していく必要がある。

併せて、地域における在宅医療支援体制の整備をはかる上で、在宅医療を支える地域医療機関の確保や訪問看護ステーションの小児参入を促進することが不可欠である。

平成22～23年度の「府保健所管内医療機関における高度医療児への支援状況調査結果」では、小児患者診療機関のうち11%が支援を実施し、16%は条件が整えば今後支援可能であると回答している。主な受入条件としては、「専門病院との連携」「緊急時の受入れ体制の確保」「複数の訪問診療医での診療体制の確保」「レスパイト確保」「訪問看護体制確保」「専門処置の研修」等があげられた。

また、平成23年1月の「大阪府訪問看護ステーション協議会における調査結果」では、乳児への対応が可能な訪問看護ステーションの割合は、全体の14%にとどまっているが、状況により受け入れ可能

が23%あり、主な受入条件として「小児訪問看護技術の習得」「小児科往診医の存在」「病院との連携体制」と回答している。

(3) 施策の方向性

ア. 生活の場における療養支援、看取りを行うための医療の確保と充実

今後、在宅医療のニーズが増加し、高齢化に伴う在宅における栄養管理や呼吸不全に伴う呼吸管理などを必要とする患者が増加すると予想されており、このため在宅医療に関わる一部の医師等だけで時間外の急病対応や不在時の対応など全てを担うには負担が大きく、在宅医療を行う医療機関の増加や在宅に関わる医療従事者の確保や質の向上をすすめていく必要がある。在宅医療をすすめるにあたり、人工呼吸器を装着した患者や様々な医療措置を必要とする患者への高度・専門的なケアを提供していくため、中核的な機能を担う訪問看護師等の養成と資質向上をはかる必要がある。さらに、充実した在宅医療をめざすには、在宅に関わる医師同士の連携やそれ以外の医師と役割分担すること、訪問看護師等の医療従事者に加え、介護支援専門員や介護士なども含めた福祉職がお互いの専門的な知識を活かしながらチームとなって患者・家族をサポートしていく体制を構築していくことが重要である。

医療と介護の連携については、地域包括支援センターが開催する地域ケア会議等の地域の関係機関、関係者会議において、在宅医療を担う病院、診療所、歯科診療所、薬局、訪問看護ステーション、介護支援専門員、福祉関係者などが情報を共有しあいながらそれぞれの役割や機能を理解し、それぞれの役割を發揮して、患者の在宅生活を支えるためのネットワーク構築をめざしていく。また、個人の支援については、サービス担当者会議等を通じた医療と介護、福祉サービスとの連携強化による包括的なサービス提供体制の構築をめざしていく。

イ. 在宅医療と入院医療間相互の円滑な移行

緊急時の対応や緩和ケアなど入院が必要となった際には、病院や有床診療所が地域医療を後方支援することにより、受け入れ体制を確保していくことが必要である。緊急性が高く高度な医療を必要とする脳卒中や急性心筋梗塞、緊急性は高いが多くの医療機関で対応できる肺炎、比較的計画的に入院時期を調整できる家族のレスパイトのための入院など、緊急度や必要な医療機能はさまざまである。

今後、大阪府医師会や病院団体、地域の医療関係者等との連携のもと、地域の様々な医療機能を有する病院や診療所の間で、幅広いネットワークの形成につながる仕組みづくりや提供可能な診療機能情報等の共有化など、患者の早期かつ円滑な転院や退院、在宅医療への移行を促進・支援する方策を検討していく。

また、患者の退院時には診療情報や治療計画を関係者と共有することが重要である。特に脳卒中は障がいが残ると通院が困難となることがあり、シームレスな医療・介護を提供していくためには、地域連携クリティカルパスのさらなる普及が望まれる。

在宅医療の中核的な担い手となる訪問看護師による患者の療養上の情報把握はもとより、医療機関に勤務する看護職員との相互理解の促進が不可欠であることから、訪問看護ステーションと医療機関が患者のケアに必要な情報を共有できる研修等の充実に取り組むなど、相互の連携の強化をはかっていく。

ウ. 地域における在宅医療の仕組み・治療方針・患者情報に関する共有

在宅医療へのニーズが高まるなか、在宅医療・介護に関する医療機能の情報公開をより一層進めることが必要である。大阪府では「大阪府医療機関情報システム」や「薬局機能情報検索」により在宅医療に関する情報を提供しており、今後もより検索しやすいシステムを検討していく。また訪問看護を利用しようとする住民に対して、訪問看護サービスの内容や利用方法等について、周知をはかっていく。介護については市町村の地域包括支援センター、相談窓口などで情報を得ることができる。また、独居の

高齢者などインターネットによる情報へのアクセスが容易でない場合もあり、効率的な情報提供体制について検討していく必要がある。

なお、「がん」、「難病」、「小児」については、以下のとおりである。また、今後増加が予想される「認知症」は医療と介護の連携や早期かつ正確な鑑別診断等が重要である（「認知症」の詳細については精神の項を参照）。

在宅でのがん医療についてはニーズが高まってきており、在宅（緩和）医療に関する情報の提供、医療従事者への研修の実施、地域医療のネットワーク構築などの取り組みが必要である。研修等の実施によって医療従事者や患者等への在宅医療に対する理解を一層深めるとともに、患者・家族が希望する療養場所を選択でき、切れ目なく質の高い緩和ケアを含めた在宅医療・介護サービスが受けられる体制を実現するよう努める。

在宅での難病医療に関しては、症状も多様で療養も長期化するという難病の特異性から専門の医療機関に受診する患者が多く、難病患者の療養を支えるためには難病を専門的に診療する専門病院とその後の継続した地域医療を担当する医療機関との連携が必要不可欠である。

専門病院と地域医療機関との連携をはじめとする医療機関ネットワークの構築、難病患者を取り巻く高齢・障がい・児童福祉施策等の福祉サービスネットワークの構築等、地域の関係機関や関係者等の連携のもと指導・援助が行われる必要がある。

さらに、市町村の協力も得ながら、地域における総合的・継続的支援体制づくりをシステム的に行えるよう、保健所が中心となり関係機関とともに、難病患者に対する効果的な地域ケア体制を進めていく。

保健所事業については、医療環境の変化から高度医療機器を装着して在宅療養を行う患者が増加する傾向がある中、今後さらに、重症患者に重点を置いた支援活動にシフトしていくことが必要となる。

大阪府の在宅難病支援体制においては、保健所は保健事業の地域性を考慮し、大阪難病医療情報センターは医療の専門性、大阪難病相談支援センターでは当事者性に着目した生活福祉ニーズについて、それぞれが明確な役割を担い、より一層の連携をはかることにより、難病患者を支援する体制をさらに強化・充実していく必要がある。

小児の在宅医療については、今後、各調査から明らかになった課題をふまえ、高度専門病院との連携による地域医療機関や訪問看護ステーションへの小児在宅医療技術研修やコンサルテーション研修（実地研修）を通じて地域医療機関や訪問看護ステーションの小児在宅医療への参入を推進し、人工呼吸器装着・気管切開児の25%が地域医療機関を利用できるよう、訪問看護については、乳児期の在宅高度医療児の増加を鑑み、乳児の受け入れ率が20%になることをめざす。

また、在宅高度医療児とその家族の長期的な支援の必要性を鑑み、在宅維持期パスの開発・運用や、保健所がコーディネータの役割を果たしながら、医療・保健・福祉・教育分野の連携をはかり、地域における在宅医療支援体制の整備を推進することが重要である。

多くは自宅で療養することを望んでいるが、現状では医療機関で死亡する者の割合は年々増加しており、近年では8割を超えている。終末期のあり方については、健康な時から家族と話し合うことが重要であり、終末期医療に対する関心を高めていく取り組みも必要である。



健康医療部保健医療室保健医療企画課 (平成 28 年 3 月)
〒540-8570 大阪市中央区大手前 2 丁目
TEL 06-6941-0351 (代表)