

大阪府地域医療構想策定に向けた  
医療情報調査分析及び策定支援委託業務

「支援ツール及び NDB データ等  
による大阪府の医療需要の検討」  
最終報告書

大阪がん循環器病予防センター  
平成 28 年 3 月 31 日

## はじめに

我が国における医療提供体制の整備を推進のため、終戦後に医療法が制定されてから、これまでに6度にわたる改正が行われてきた。医療提供体制の整備状況を反映して、医療法とそれに基づく医療計画の改正が繰り返されていく中で、今日においては十分な数の医療機関が設置され、医療機関の機能分化も進められてきた。しかしながら、地域・診療科による医療資源の偏りが大きいことや2025年には団塊の世代が75歳以上に到達するなど我が国における少子高齢化の進展により求められる医療需要・医療提供体制の変化が予想されることなどが課題とされていた。

これらの背景を受け、社会保障制度改革国民会議において、客観的データに基づいて、医療機能ごとの医療の必要量を示す地域医療構想を都道府県で策定することが求められた。これを受け、平成26年6月18日に成立した「地域における医療及び介護の総合的な確保を推進するための関係法律の整備等に関する法律」（以下、医療介護総合確保推進法）に基づき、医療法の改正により「地域医療構想」を平成27年度以降に都道府県が策定することとなった。

医療介護総合確保推進法による医療法の改正に基づき、地域における医療機能別の医療需要を踏まえ、医療機能のさらなる分化・連携を推進することを目的として、地域医療構想を大阪府では本年度（平成27年度）に策定することとなった。大阪府では高度な医療を提供する大学病院や国立循環器病研究センターなどの特定機能病院の充実をはじめ、医療提供体制が充実していること、加えて、交通網が発達しており、大阪府内および隣接府県からの医療需要の流入が予想されることから、大阪府の医療需要および医療提供体制について詳細な分析・検討が必要と考えられた。すなわち、大阪府の地域医療構想策定に当たり、厚生労働省が提供する医療需要および必要病床数に係るデータおよび追加資料等による大阪府の医療需要・医療提供体制などの詳細な分析・検討が必要であり、本委託業務として、これらの分析・検討について大阪がん循環器病予防センターが受託することとなった。

目次

第1章 支援ツールに基づく大阪府の医療需要および必要病床数の状況 (第1回地域医療構想策定WGでの検討事項)	・・・ 1
Ⅰ. 地域医療構想の策定プロセス	・・・ 2
Ⅱ. 地域医療構想の策定及び実現に必要な情報(データ)	・・・ 3
Ⅲ. 地域医療構想策定支援ツールについて	・・・ 5
1. 地域医療構想策定支援ツールの内容	・・・ 5
2. 医療需要・必要病床数の推計方法	・・・ 6
3. 医療需要の推計方法	・・・ 8
4. 2025年医療需要および必要病床数の推計のまとめ	・・・ 9
Ⅳ. 地域医療構想策定支援ツールの課題と対応	・・・ 15
1. 地域医療構想策定支援ツールの問題点	・・・ 15
2. 今後のデータ分析として考えられる方法(案)	・・・ 16
第2章 追加データ分析による支援ツール結果の検証および補足 (第2回地域医療構想策定WGでの検討事項)	・・・ 17
Ⅰ. データ分析の方法	・・・ 18
1. データ分析における検討課題	・・・ 19
2. NDBデータ利用における制約事項	・・・ 20
3. 医療需要の推計方法	・・・ 21
Ⅱ. データ分析の結果(第2回WGに向けた追加分析)	・・・ 22
1. 市町村別入院医療需要および入院患者の受療動向	・・・ 23
2. 疾病別等の医療需要	・・・ 27
3. 医療需要の年内変動	・・・ 29
4. 病床稼働率	・・・ 30
5. 必要病床数推計の救急医療への影響	・・・ 31
Ⅲ. 大阪府における平成37年(2025年)に見込まれる医療需要および 医療提供体制	・・・ 33
1. 平成37年(2025年)医療需要のまとめ	・・・ 34
(1) 医療需要の推計値	・・・ 34
(2) 医療需要の流出入	・・・ 36
(3) 傷病別等による検討(5疾病5事業などの状況)	・・・ 38
2. 二次医療圏における医療提供体制の状況および構想区域の設定	・・・ 40
(1) 二次医療圏における医療提供状況	・・・ 40
(2) 構想区域の設定	・・・ 40
3. 慢性期パターンの選択について	・・・ 41
4. 平成37年(2025年)医療需要、必要病床数について	・・・ 42
(1) 医療需要・必要病床数算定の方法	・・・ 42
(2) 医療需要・必要病床数の算定	・・・ 42
(3) 病床の整備・機能分化	・・・ 43
第3章 大阪府における医療需要予測のための基礎的分析	・・・ 45
Ⅰ. 特定健診・特定保健指導データによる大阪府民の健康評価	・・・ 46
1. 特定健診・特定保健指導データ分析	・・・ 46
2. 特定保健指導実施による前後での健康指標の変化の分析	・・・ 65
資料 地域医療構想策定に係る支援ツールおよび追加資料	・・・ 74

## 第1章

# 支援ツールに基づく大阪府の 医療需要および必要病床数の状況 (第1回地域医療構想策定WGでの検討事項)

# I. 地域医療構想の策定プロセス (地域医療構想策定ガイドラインより抜粋)

1. 地域医療構想の策定を行う体制の整備※
  - ※ 地域医療構想調整会議は、地域医療構想の策定段階から設置も検討
- ↓
2. 地域医療構想の策定及び実現に必要なデータの収集・分析・共有
- ↓
3. 構想区域の設定※
  - ※ 二次医療圏を原則としつつ、①人口規模、②患者の受療動向、③疾病構造の変化、④ 基幹病院までのアクセス時間等の要素を勘案して柔軟に設定
- ↓
4. 構想区域ごとに医療需要の推計※
  - ※ 4機能（高度急性期、急性期、回復期、慢性期）ごとの医療需要を推計
- ↓
5. 医療需要に対する医療供給（医療提供体制）の検討※
  - ※ 高度急性期… 他の構想区域の医療機関で、  
医療を提供することも検討  
(アクセスを確認)
  - 急性期… 一部を除き構想区域内で完結
  - 回復期  
慢性期 } … 基本的に構想区域内で完結
  - ※ 現在の医療提供体制を基に、将来のあるべき医療提供体制について、  
構想区域間（都道府県間を含む）で調整を行い、医療供給を確定
- ↓
6. 医療需要に対する医療供給を踏まえ必要病床数の推計
- ↓
7. 構想区域の確認
  - 必要病床数と平成 26 年度の病床機能報告制度による集計数の比較
- ↓
- 8 平成 37（2025）年のあるべき医療提供体制を実現するための施策を検討

支援ツールの範囲

主な疾病  
ごとに検討

## Ⅱ. 地域医療構想の策定及び実現に必要な情報（データ） （地域医療構想策定ガイドラインより抜粋）

### 1. 推計の前提となる現状の入院受療に関する基礎データ（支援ツール）

平成 37 年（2025 年）における病床の機能区分（高度急性期機能、急性期機能、回復期機能及び慢性期機能）ごとの医療需要（推計入院患者数）を推計するために、構想区域ごとの基礎データを厚生労働省が示す。基本となるデータは、平成 25（2013）年度の NDB のレセプトデータ及び DPC データに基づく構想区域ごとの性年齢階級別入院受療率である。病床の機能区分ごとの入院受療率を求めるために、高度急性期、急性期及び回復期については、患者に対して行われた診療行為を診療報酬の出来高点数で換算した値（「医療資源投入量」という。）を主に用い、また慢性期については、療養病床の入院受療率を主に用いる。

### 2. 平成 37 年（2025 年）における二次医療圏別の人口推計

※出典：国立社会保障・人口問題研究所による

『日本の地域別将来推計人口（平成 25 年（2013 年）3 月中位推計）』  
構想区域の設定や、病床の機能区分ごとの医療需要の推計の基礎となる。  
また、平成 52 年（2040 年）の人口推計も掲載する。

### 3. 病床機能報告制度に基づく医療提供体制の状況

医療機関が選択した現在及び将来にわたって担うとしている病床の機能区分ごとの病床数、構造設備や人員配置、具体的な医療の内容について、病床機能報告制度により報告された内容をもとに地域別、医療機関別に示す。

### 4. 病床の機能区分ごとの医療需要に対する医療供給（医療提供体制）の状況（支援ツール）

病床の機能区分（高度急性期機能、急性期機能、回復期機能及び慢性期機能）ごとに、平成 37 年（2025 年）における医療需要に関して、患者住所地別の需要及び現在の医療提供体制が変わらないと仮定した推定供給数を示すこととする。

なお、同一都道府県内においては、現在の二次医療圏別の上記の状況の把握が可能なマトリックス表を提供するとともに、都道府県別にも同様のマトリックス表を提供することが必要となる。

### 5. 疾病別の医療需要に対する医療供給（医療提供体制）の状況（支援ツール）

医療計画においては、がん、脳卒中、急性心筋梗塞に関して、地域連携パスの作成等による医療提供体制の構築を促しているところであるが、これを更に推進するためには、各医療機関が自主的に取り組む際に参考となる主な疾病に関する情報が必要となる。

## 6. 疾病別のアクセスマップと人口カバー率

がん、脳卒中、急性心筋梗塞の3疾病について、治療を行っている医療機関までの移動時間を解析したアクセスマップを示す。これにより、入院医療へのアクセスのしやすさを検討することが可能となる。

## 7. 介護保険関係の整備状況

医療提供体制は、単に入院医療の機能の分化や連携だけではなく、地域包括ケアシステムとの一体的な整備によって、住民にとって安心なものとなるだけではなく、関係者にとっても効率的な医療の提供が可能なものとなる。

このため、介護保険施設の整備状況等についてのデータを介護担当部局と連携して把握しておく必要がある。また、小児や障害者など介護保険の対象でない患者に関しても、福祉担当部局と連携して同様に整備することを目指す必要がある。

### Ⅲ. 地域医療構想策定支援ツールについて

#### (厚生労働省提供ツールの内容・推計方法およびその結果)

##### 1. 地域医療構想策定支援ツールの内容

###### ①必要病床数等推計ツール

NDB データ、DPC データ等により算出した二次医療圏ごとの医療需要に基づき、将来の医療需要、必要病床数、患者受療動向を推計する支援ツール

###### ②構想区域設定検討支援ツール

NDB データ、DPC データ等により推計した二次医療圏ごとの医療需要を将来推計人口により市町村単位に按分し、構想区域の設定のための参考値を提供する支援ツール

表 1. 医療需要算出での利用データ

利用データ		病名
医療需要	①NDB (National Database) のレセプトデータ	有
	上記のうち慢性期、回復期リハビリテーション病棟入院料	無
	②DPC データ	有
	③公費負担医療分医療需要 (医療費の動向)	※
	④医療扶助受給者数 (被保護者調査)	※
	⑤訪問診療受療者数 (生活保護患者訪問診療レセプト数)	無
	⑥分娩数 (人口動態調査)	有
	⑦介護老人保健施設の施設サービス受給者数 (介護給付費実態調査)	無
	⑧労働災害入院患者数 (労働災害入院レセプト数)	無
⑨自賠責保険入院患者数 (自賠責保険請求データ)	無	
人口	住民基本台帳年齢階級別人口	—
将来推計人口	国立社会保障・人口問題研究所 性・年齢階級別将来推計人口	—

##### データの特徴

①：国へ報告されるすべての医療機関のレセプトデータ (患者住所地情報なし)

②：DPC 対象病院の患者臨床情報および診療行為に関するデータ  
(患者住所地情報あり)

※①、②はデータ公表の制約上、個人が特定されうる少数集計値を公表できない

③～⑤：公費医療データ

⑥：分娩のデータ

⑦：介護老人保健施設サービス受給者データ

⑧：労災保険医療データ

⑨：自賠責保険医療データ



## 2. 医療需要・必要病床数の推計方法 [厚生労働省が示した推計方法]

地域医療構想策定における必要病床数等の算定式は表 2 に、医療機能の定義および算定基準は表 3 に示した通りである。

表 2. 必要病床数等の算定式 [厚生労働省が示した推計方法]

ア) 必要病床数の算定式	$\text{必要病床数} = \frac{\sum ([2013 \text{ 年入院受療率}] \times [2025 \text{ 年推計人口}]^{\text{注}} + [\text{流入}] - [\text{流出}])}{\text{病床稼働率}}$ 注：性・年齢階級別に機能別入院受療率と推計人口を掛け合わせたものの合計
病床稼働率	高度急性期：75% 急性期：78% 回復期：90% 慢性期：92%
イ) 2013 年入院受療率 (人/日)	$2013 \text{ 年入院受療率} = \frac{[\text{①} \sim \text{⑨} \text{ の総和}]}{365} \div [2013 \text{ 年人口}]$
ウ) 慢性期病床の補正率	<p>右図における a、b、X、Y の関係から、各条件は次の通りである。</p> <p>補正率：a = <math>\frac{\text{最小値} + bY}{X}</math></p> <p>パターン A：b = 0</p> <p>パターン B：b = <math>\frac{\text{中央値} - \text{最小値}}{\text{最大値} - \text{最小値}}</math></p> <p>特例：b = <math>\frac{\text{中央値} - \text{最小値}}{\text{最大値} - \text{最小値}} + \frac{1}{3} \left[ 1 - \frac{\text{中央値} - \text{最小値}}{\text{最大値} - \text{最小値}} \right]</math></p> <p>特例要件：①パターン B により入院受療率の目標を定めた場合における当該構想区域の慢性期病床の減少率が全国中央値よりも大きい                  ②当該構想区域の高齢者単身世帯割合が全国平均よりも大きい</p>
療養病床の都道府県別入院受療率※	<p>最大値：391 (高知県) 中央値：114 (滋賀県) 最小値：81 (山形県)</p> <p>※医療区分 1 の患者の 70% に相当する者および回復期リハビリテーション病棟入院料を算定するものを除き、性・年齢構成の影響を補正した都道府県別の入院受療率 (2013 年、人口 10 万人当たりの入院患者数、患者住所地ベース)</p>

図. 入院受療率と補正率の関係

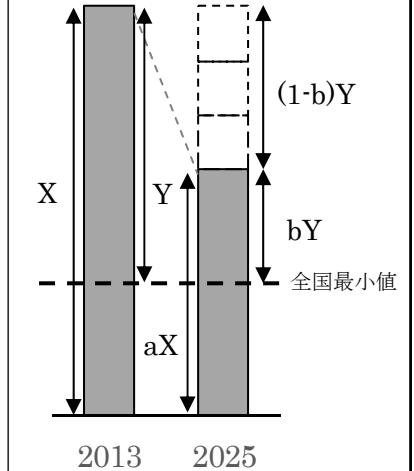


表 3. 地域医療構想における医療機能の定義および算定基準 [厚生労働省が示した基準]

医療機能	病床機能報告	支援ツール等における算定基準
高度急性期	急性期の患者に対し、状態の早期安定化に向けて、診療密度が特に高い医療を提供する機能	医療資源投入量 <sup>1</sup> ：3000点以上
急性期	急性期の患者に対し、状態の早期安定化に向けて、医療を提供する機能	医療資源投入量 <sup>1</sup> ：600～2999点
回復期	急性期を経過した患者への在宅復帰に向けた医療やリハビリテーションを提供する機能。特に、急性期を経過した脳血管疾患や大腿骨頸部骨折等の患者に対し、ADLの向上や在宅復帰を目的としたリハビリテーションを集中的に提供する機能（回復期リハビリテーション機能）	①医療資源投入量 <sup>1</sup> +リハビリテーション料：225（175）～599点 <sup>2</sup> ②回復期リハビリテーション入院料を算定している患者
慢性期	長期にわたり療養が必要な患者を入院させる機能。長期にわたり療養が必要な重度の障害者（重度の意識障害者を含む。）、筋ジストロフィー患者又は難病患者等を入院させる機能	①一般病床の障害者数・難病患者数 <sup>3,4,5</sup> ②療養病床入院患者 <sup>4</sup> ③療養病床で医療区分1の患者の30%相当および医療区分2、3の患者 <sup>5</sup> ④療養病床入院受療率の地域差解消分（減算） <sup>5</sup>
在宅医療等		①一般病床で医療資源投入量225（175）点未満の患者数 <sup>4,5</sup> ②在宅医療を受けている患者数 <sup>4,5</sup> ③療養病床で医療区分1の患者の70%相当 <sup>5</sup> ④療養病床入院受療率の地域差解消分（加算） <sup>5</sup>

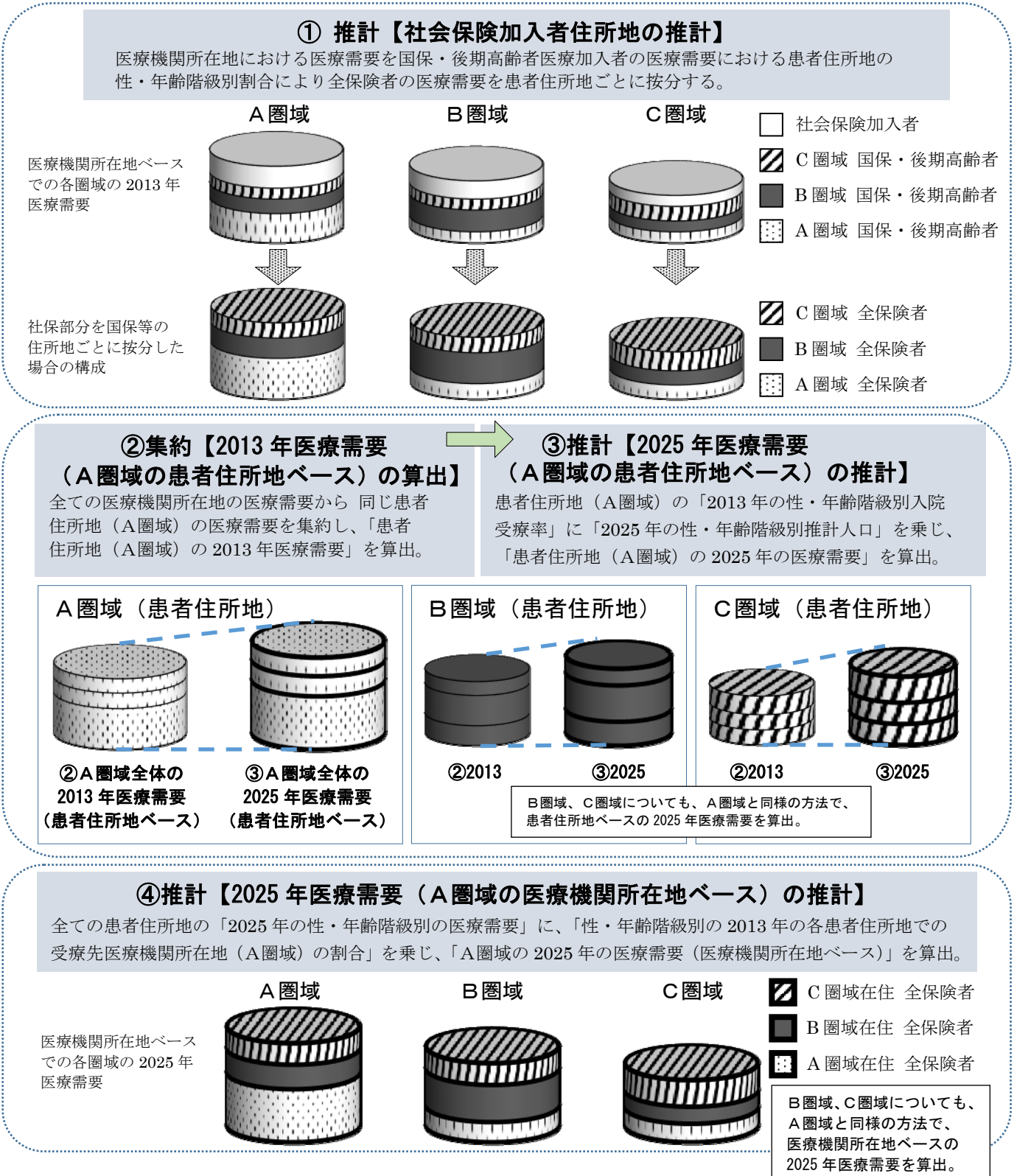
1. 医療資源投入量：1日当たりの診療報酬の出来高点数（入院基本料相当分及びリハビリテーション料の一部を除く）
2. 医療機能区分は225点以上で定義されるが、支援ツールにおける算定では在宅復帰に向けた調整を要する幅を見込み、175点で区分。
3. 障害者施設等入院基本料、特殊疾患病棟入院料及び特殊疾患入院医療管理料を算定している患者数
4. 2013年医療需要の算定基準
5. 将来推計時の算定基準

### 3. 医療需要の推計方法 [厚生労働省が示した推計方法]

支援ツールにおける医療需要の推計は、(1)NDB データには患者住所情報が含まれておらず、2013年医療需要は医療機関所在地ベース以外算出できない、(2)将来推計人口は市区町村人口に対する推計値のみが得られることから、図1に示すとおり、次のように算出されている。

保険者所在地と患者住所地が同一である圏域内の「市町村国保」及び「後期高齢者医療制度」における医療需要から患者住所地ベースの2013年医療需要を推計し、将来推計人口を用いて2025年の医療需要を推計した後、医療機関所在地ベースの2025年医療需要を推計している。

図1. 医療需要の推計方法（3圏域（A～C）間での流出入の場合）



#### 4. 2025年医療需要および必要病床数の推計のまとめ

##### (1) 2025年における医療需要（医療機関所在地）および必要病床数の推計値 (資料 図 1-1、図 1-2、表 2-1、表 3)

(表 4)

2025年医療需要は2013年と比べて、

- ・高度急性期で1～2割増、急性期で2～3割増、回復期3～4割増である。
- ・慢性期では、豊能、三島、北河内、中河内では1～3割増であるのに対し、南河内、堺市、泉州、大阪市では1～3割減となっている。
- ・在宅医療等では、6～9割増となっている。

(表 5)

平成 26 (2014) 年度病床機能報告の結果と比較すると、

- ・高度急性期、慢性期では、必要病床数を報告病床数が上回っている二次医療圏と下回っている二次医療圏が混在している。
- ・急性期では、すべての二次医療圏で必要病床数を報告病床数が上回っている。
- ・回復期では、すべての二次医療圏で必要病床数を報告病床数が大きく下回っている。

表 4. 平成 37 年（2025 年）医療需要（医療機関所在地）及び必要病床数の推計（概要）

		高度急性期	急性期	回復期	慢性期 <sup>1</sup>	小計	在宅医療等 <sup>1,3,4</sup>	合計
大阪府	2013 年医療需要（人/日）	7,921	21,962	21,369	22,221	73,473	92,009	165,482
	2025 年医療需要（人/日）	8,842	27,335	28,228	21,074 (21,411)	85,479 (85,816)	160,848 (160,491)	246,327 (246,307)
	2013 年比 <sup>2</sup>	1.12	1.24	1.32	0.95(0.96)	1.16(1.17)	1.75(1.74)	—
	2013 年必要病床数（床）	10,562	28,156	23,744	24,157	86,619	/	86,619
	2025 年必要病床数（床）	11,789	35,047	31,364	22,907 (23,274)	101,107 (101,474)		101,107 (101,474)
豊能	2013 年医療需要（人/日）	970	2,577	2,473	1,995	8,015	10,930	18,945
	2025 年医療需要（人/日）	1,077	3,154	3,219	2,227	9,677	18,650	28,327
	2013 年比 <sup>2</sup>	1.11	1.22	1.30	1.12	1.21	1.71	—
	2013 年必要病床数（床）	1,294	3,304	2,748	2,169	9,515	/	9,515
	2025 年必要病床数（床）	1,436	4,044	3,577	2,421	11,478		11,478
三島	2013 年医療需要（人/日）	639	1,759	1,750	1,743	5,891	7,009	12,900
	2025 年医療需要（人/日）	717	2,309	2,507	2,217	7,750	12,740	20,490
	2013 年比 <sup>2</sup>	1.12	1.31	1.43	1.27	1.31	1.82	—
	2013 年必要病床数（床）	852	2,255	1,944	1,895	6,946	/	6,946
	2025 年必要病床数（床）	956	2,961	2,786	2,410	9,113		9,113
北河内	2013 年医療需要（人/日）	746	2,517	2,835	2,340	8,438	10,562	19,000
	2025 年医療需要（人/日）	897	3,369	4,060	2,837	11,163	20,066	31,229
	2013 年比 <sup>2</sup>	1.20	1.34	1.43	1.21	1.32	1.90	—
	2013 年必要病床数（床）	994	3,227	3,150	2,543	9,914	/	9,914
	2025 年必要病床数（床）	1,197	4,319	4,511	3,083	13,110		13,110
中河内	2013 年医療需要（人/日）	421	1,449	1,774	1,062	4,706	9,175	13,881
	2025 年医療需要（人/日）	493	1,890	2,483	1,173	6,039	15,409	21,448
	2013 年比 <sup>2</sup>	1.17	1.30	1.40	1.10	1.28	1.68	—
	2013 年必要病床数（床）	562	1,857	1,971	1,155	5,545	/	5,545
	2025 年必要病床数（床）	657	2,424	2,759	1,275	7,115		7,115
南河内	2013 年医療需要（人/日）	556	1,629	1,321	1,981	5,487	6,714	12,201
	2025 年医療需要（人/日）	611	1,962	1,688	1,750	6,011	11,897	17,908
	2013 年比 <sup>2</sup>	1.10	1.20	1.28	0.88	1.10	1.77	—
	2013 年必要病床数（床）	741	2,089	1,468	2,154	6,452	/	6,452
	2025 年必要病床数（床）	814	2,515	1,875	1,902	7,106		7,106
堺市	2013 年医療需要（人/日）	646	1,973	1,763	3,631	8,013	9,795	17,808
	2025 年医療需要（人/日）	744	2,440	2,314	2,814 (2,945)	8,312 (8,443)	18,308 (18,182)	26,620 (26,625)
	2013 年比 <sup>2</sup>	1.15	1.24	1.31	0.77(0.81)	1.05(1.06)	1.87(1.86)	—
	2013 年必要病床数（床）	861	2,529	1,959	3,947	9,296	/	9,296
	2025 年必要病床数（床）	991	3,128	2,571	3,059 (3,202)	9,749 (9,892)		9,749 (9,892)
泉州	2013 年医療需要（人/日）	692	1,772	1,781	3,027	7,272	8,754	16,026
	2025 年医療需要（人/日）	745	2,198	2,361	2,115 (2,321)	7,419 (7,625)	15,795 (15,564)	23,214 (23,189)
	2013 年比 <sup>2</sup>	1.08	1.24	1.33	0.70(0.77)	1.03(1.06)	1.80(1.78)	—
	2013 年必要病床数（床）	923	2,271	1,979	3,291	8,464	/	8,464
	2025 年必要病床数（床）	993	2,818	2,623	2,299 (2,523)	8,733 (8,957)		8,733 (8,957)
大阪府	2013 年医療需要（人/日）	3,251	8,286	7,672	6,442	25,651	29,070	54,721
	2025 年医療需要（人/日）	3,558	10,013	9,596	5,941	29,108	47,983	77,091
	2013 年比 <sup>2</sup>	1.09	1.21	1.25	0.92	1.14	1.65	—
	2013 年必要病床数（床）	4,335	10,624	8,525	7,003	30,487	/	30,487
	2025 年必要病床数（床）	4,745	12,838	10,662	6,458	34,703		34,703

1 慢性期、在宅医療等はパターン B 条件で算出。堺市、泉州のカッコ内は特例条件の値である。

2 2013 年比 = 2025 年医療需要（医療機関所在地） / 2013 年度医療需要（医療機関所在地）  
ただし、合計については 2013 年比を算出してない。

3 在宅医療等は患者住所地ベースを記載。

4 在宅医療等の医療需要については、在宅医療等を必要とする対象者を表しており、実際には全員が 1 日に医療提供を受けるものではない。その患者の受ける医療の頻度等によって医療提供体制は異なる。

表5. 病床機能報告による機能別病床数と支援ツールによる必要病床数推計値の比較

[必要病床数は医療機関所在地ベース]

		高度急性期	急性期	回復期	慢性期 <sup>1</sup>	無回答	合計
大阪府	必要病床数 (2013)	10,562	28,156	23,744	24,157		86,619
	病床機能報告数 (2014)	11,587	43,635	7,262	22,987	604	86,075
	必要病床数 (2025)	11,789	35,047	31,364	23,274		101,474
豊能	必要病床数 (2013)	1,294	3,304	2,748	2,169		9,515
	病床機能報告数 (2014)	1,802	3,960	854	1,971	314	8,901
	必要病床数 (2025)	1,436	4,044	3,577	2,421		11,478
三島	必要病床数 (2013)	852	2,255	1,944	1,895		6,946
	病床機能報告数 (2014)	947	3,296	858	1,494	15	6,610
	必要病床数 (2025)	956	2,961	2,786	2,410		9,113
北河内	必要病床数 (2013)	994	3,227	3,150	2,543		9,914
	病床機能報告数 (2014)	894	5,710	863	2,487	8	9,962
	必要病床数 (2025)	1,197	4,319	4,511	3,083		13,110
中河内	必要病床数 (2013)	562	1,857	1,971	1,155		5,545
	病床機能報告数 (2014)	163	3,527	427	1,375	0	5,492
	必要病床数 (2025)	657	2,424	2,759	1,275		7,115
南河内	必要病床数 (2013)	741	2,089	1,468	2,154		6,452
	病床機能報告数 (2014)	1,061	3,452	192	1,953	1	6,659
	必要病床数 (2025)	814	2,515	1,875	1,902		7,106
堺市	必要病床数 (2013)	861	2,529	1,959	3,947		9,296
	病床機能報告数 (2014)	804	3,449	971	3,793	67	9,084
	必要病床数 (2025)	991	3,128	2,571	3,202		9,892
泉州	必要病床数 (2013)	923	2,271	1,979	3,291		8,464
	病床機能報告数 (2014)	612	3,647	935	3,409	39	8,642
	必要病床数 (2025)	993	2,818	2,623	2,523		8,957
大阪市	必要病床数 (2013)	4,335	10,624	8,525	7,003		30,487
	病床機能報告数 (2014)	5,304	16,594	2,162	6,505	160	30,725
	必要病床数 (2025)	4,745	12,838	10,662	6,458		34,703

1. 慢性期は堺市、泉州は特例条件、その他の二次医療圏ではパターンB条件で算出。

※留意すべき点

病床機能報告については、平成26年度から開始された。現在、国において適切な報告に向けた検討が進められており、今後、これらの点も踏まえ、必要病床数との比較検討を行う必要がある。

## (2) 2025年における二次医療圏間での患者流出入の推計値

(資料 図 2-1-1～2-8-4、表 6-1～6-5)

患者流出入の評価の前提として、

「流出>流入」の二次医療圏を「流出先」

「流出<流入」の二次医療圏を「流入元」

と定義する。

全体の傾向として

- ・高度急性期、急性期、回復期の医療機能の間で各二次医療圏における主要な患者流出先・流入元の大きな違いはない。
- ・慢性期では、急性期での流出先から流入し、流入元へ流出する傾向にある。

都道府県間の流出入は、

- ・高度急性期～回復期では、主に兵庫県、奈良県から流入し、和歌山県へわずかに流出している。
- ・慢性期では、主に和歌山県、奈良県から流入し、兵庫県へ流出している。

支援ツールの結果から大阪府の特徴として以下の点が挙げられる。

- ・大阪市は、大阪府内二次医療圏および兵庫県、奈良県からの流入が多い。
- ・泉州は、和歌山への流出が多い。

また、上記2点の特徴を除くと、次の二次医療圏の組合せの中で、主要な疾患の医療需要は概ね賅われている。

- ・豊能、三島
- ・大阪市、北河内、中河内
- ・南河内、堺市、泉州

表 6. 2025 年における二次医療圏間での患者流出入推計値（概要）<sup>1</sup>

	流出入 区分	高度急性期～回復期	慢性期
豊能	流入	流出先：大阪市 流入元：三島、兵庫県、北河内	流出先：三島、兵庫県、北河内 流入元：大阪市、中河内
三島	流出	流出先：豊能、大阪市 流入元：北河内、兵庫県、中河内	流出先：北河内、堺市 流入元：豊能、大阪市、兵庫県
北河内	流出	流出先：大阪市、豊能、京都府 流入元：中河内	流出先：大阪市、豊能 流入元：中河内、三島、奈良県
中河内	流出	流出先：大阪市、豊能、北河内 流入元：	流出先：大阪市、北河内、奈良県 流入元：
南河内	流入	流出先：大阪市 流入元：堺市、泉州、和歌山県	流出先：堺市 流入元：和歌山県、中河内、豊能
堺市	流出	流出先：南河内、大阪市、豊能 流入元：泉州	流出先：大阪市、泉州、中河内 流入元：
泉州	流出	流出先：堺市、和歌山県、大阪市 流入元：	流出先：堺市 流入元：和歌山県、大阪市、中河内
大阪市	流入	流出先： 流入元：中河内、豊能、北河内	流出先：堺市、三島、豊能 流入元：泉州、中河内、北河内

1. 「流出＞流入」の二次医療圏を「流出・流出先」  
「流出＜流入」の二次医療圏を「流入・流入元」と定義する。

### （3） 年齢階級別の医療需要等の推計値

（資料 表 4-2～4-5）

年齢階級別の結果から、高齢になるにつれて、居住地以外の二次医療圏で入院する患者の割合は減少する傾向にある。

表 7. 居住地以外の二次医療圏で入院する患者の割合（患者流出割合）<sup>1</sup>

	0～14 歳	15～59 歳	60～74 歳	75 歳以上
大阪市	2 割強	2 割	1 割強	1 割強
中河内	5 割	4 割	3 割強	3 割弱
その他	北河内、南河内、堺市：3～4 割 豊能、三島、泉州：1～2 割	3～4 割	2～3 割	1～2 割

1. 患者流出割合＝[流出者数（人/日）]÷[在住者（患者住所地）の医療需要]（表 4-2～4-5）



#### (4) 疾病別の医療需要等の推計値

(資料 表 7-1～7-38、表 8-1～8-8)

疾病別の医療需要については5疾病5事業を中心として表8にまとめている。

また、MDC診断群別の医療需要・必要病床数は資料表7-11～7-28に掲載している。

表8. 支援ツールによる5疾病5事業等の医療需要の検討

		特徴
5 疾 病	がん	豊能、南河内、大阪市（特に大阪市）への流出が多い。
	脳卒中	中河内を除いた二次医療圏では圏域内で医療需要が概ね賅われている。中河内では大阪市への流出が多い。
	急性心筋梗塞	医療需要・必要病床数の大部分が10未満でマスクされているため、評価が困難である。 代替として、循環器系疾患全体として評価すると、中河内を除いた二次医療圏では圏域内で医療需要が概ね賅われている。中河内では大阪市への流出が多い。
	糖尿病	MDC診断群分類による医療需要の算出に限られているため、糖尿病による医療需要を評価できない。
	精神疾患	精神病床は地域医療構想の範囲外である
5 事 業	救急医療	MDC診断群分類による医療需要の算出に限られているため、救急医療による医療需要を評価できない。
	周産期医療	MDC診断群分類による医療需要の算出に限られているため、周産期医療による医療需要を評価することは困難である。 代替として、MDC12、14で0～4歳、15～59歳の高度急性期・急性期の条件により周産期医療を想定した場合、すべての二次医療圏の圏域内で医療需要が概ね賅われている。
	小児医療	北河内、中河内では、大阪市への流出が多い。 堺市では、泉州、南河内への流出が多い。 その他の二次医療圏では圏域内で医療需要が概ね賅われている。
	災害医療 へき地医療	非常時および二次医療圏より詳細な地域差の検討は、支援ツールの範囲外である。
そ の 他	成人肺炎	すべての二次医療圏の圏域内で医療需要が概ね賅われている。
	大腿骨頸部骨折	

## IV. 地域医療構想策定支援ツールの課題と対応

### 1. 地域医療構想策定支援ツールの問題点

#### ①少数データのマスキング

NDB データ、DPC データの公表に関する規定により二次医療圏単位で 10 未満、市町村単位で 100 未満は公表されない。

#### ②市町村別の推計値

構想区域設定検討支援ツールによる市町村別必要病床数は、二次医療圏単位で算出した必要病床数を推計人口で按分した値であり、各市町村別に推計した値ではない。

#### ③疾病別等での詳細な推計

MDC 診断群分類別・手術の有無別での評価までが可能であるが、がん、急性心筋梗塞、脳卒中、成人肺炎、大腿骨頸部骨折を除き、疾病別等の詳細な検討はできない。

#### ④MDC 診断群分類別の慢性期・在宅医療等の推計

MDC 診断群分類別に高度急性期～回復期の推計値を算出できるが、慢性期および在宅医療等の推計値は算出されない。

#### ⑤社会保険加入者の受療動向

集計データの一部に住所情報が含まれているのみであり、市町村国保、後期高齢者医療制度加入者のデータから全人口の状況を逆算しているため、社保加入者の受療動向を反映できていない可能性がある。

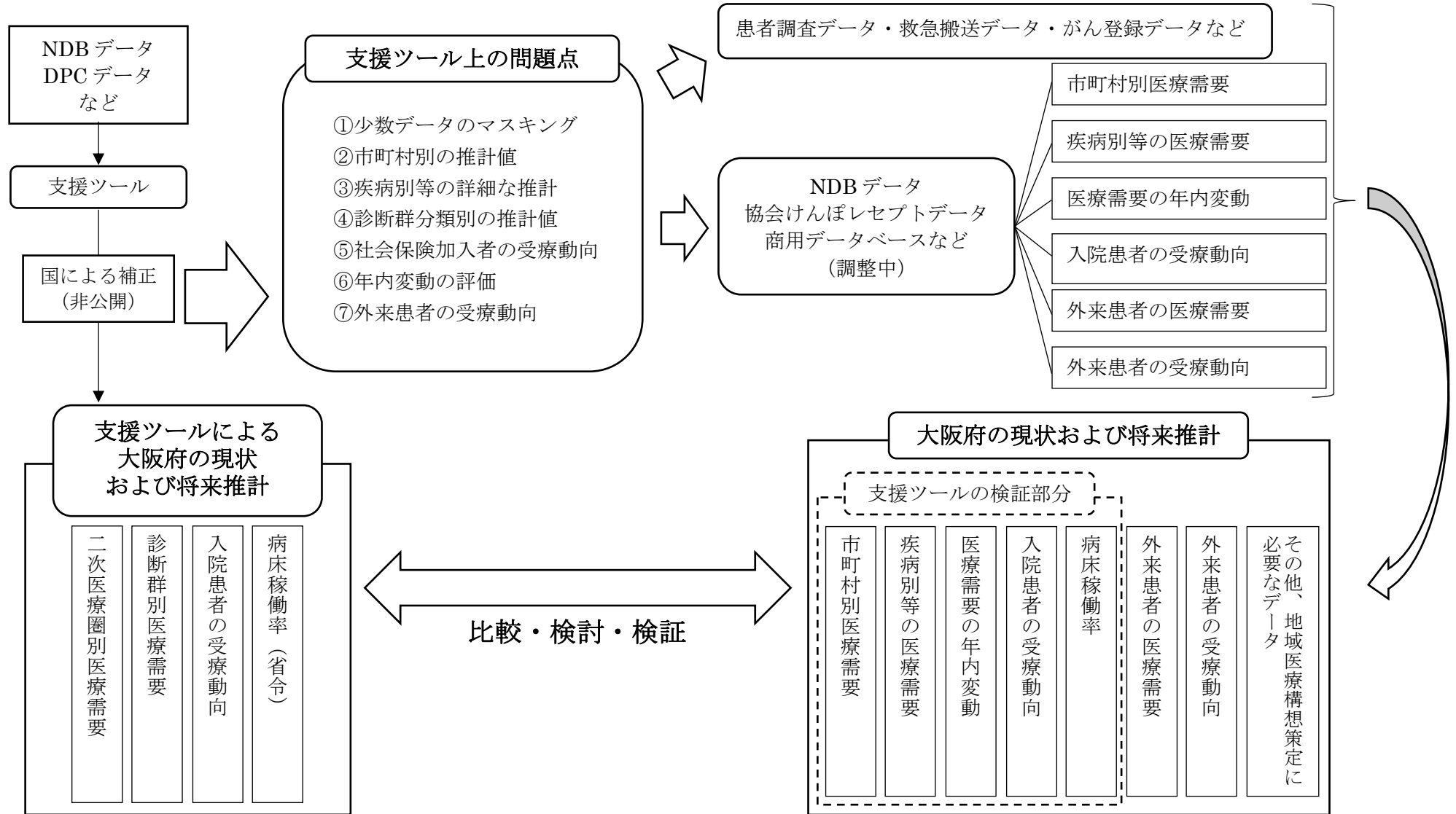
#### ⑥年内変動の評価

急性心筋梗塞、脳卒中などの年内変動（季節性変動など）があることが知られている疾患についての年内変動は評価できない。

#### ⑦外来患者の受療動向

一般病床および療養病床についての推計であり、外来患者については算出できない。

## 2. 今後のデータ分析として考えられる方法（案）



## 第2章

### 追加データ分析による 支援ツール結果の検証および補足 (第2回地域医療構想策定WGでの検討事項)

# I . データ分析の方法

## 1. データ分析における検討課題

第1章「IV. 地域医療構想策定支援ツールの課題と対応」での検討結果から、地域医療構想策定支援ツールの問題点（15 ページ）と今後のデータ分析として考えられる方法（16 ページ）に基づいて、分析を検討したデータの取得等の調整（表9）を行い、表10の9項目についてデータ分析を行った。

表9. 分析を考慮したデータの状況

データの種類	状況
NDB データ	厚生労働省保険局より 8 月に取得。抽出条件、制約条件については次項に記載。
協会けんぽレセプトデータ	協会けんぽ大阪支部と調整を行ったが、個人情報保護等の面でデータ提供に関する体制が整っておらず、今回の活用は見送った。
商用レセプトデータ	商用データベースの健保組合レセプトデータは被保険者数のカバー率が低く、客観性の担保が難しいため、活用を見送った。
患者調査データ	病床稼働率の検証にあたり、二次医療圏単位の 1 日当たりの「推定入院患者数」「推定退院患者数」を活用した。
厚生労働省データブック	NDB データに基づいた 5 疾病 3 事業（災害・へき地医療除く）に関連した資料が利用可能。今回は急性心筋梗塞、精神疾患、救急医療等の評価にあたって当該データブックを活用した。
消防庁救急搬送データ	消防庁の二次医療圏・市区町村単位のデータが公表されていないため、代替対応として、データブック内の患者受療動向可視化ツールにより救急医療の評価を行った。
がん登録データ	がん登録データは確定診断時の患者状況を把握できるが、医療需要・受療動向については把握できないため、今回の活用は見送った。

表10. データ分析による検討課題

検討課題	利用資料
○入院の医療需要（流出入を含め反映）	
①市町村別の医療需要の検討	支援ツール
②入院患者の受療動向	NDB データ
③疾病別等の医療需要の検討	NDB データ、データブック （患者受療動向可視化ツール）
④医療需要の年内変動	NDB データ
⑤病床稼働率	患者調査
○入院の医療需要関連データ	
⑥救急医療の医療需要および流出入	データブック （患者受療動向可視化ツール）

## 2. NDB データ利用における制約事項

今回、取得した NDB データは次の 2 条件のいずれかを満たすレセプトデータである。

- ・大阪府内医療機関の受診者
- ・大阪府内市町村国保または後期高齢者医療制度の被保険者

個人情報保護などの観点から、NDB データの利用には以下のような制約がある。

- ① NDB は患者住所地データを保有していない。
  - 患者住所地として市町村国保・後期高齢者の被保険者情報を利用する。
  - ただし、他府県の市町村国保・後期高齢者の被保険者の受療状況がわからないため、他府県からの流入については検討できない。
- ② 個人を特定しうるデータ（疾患データ、薬剤データなど）は詳細には取得できない。
  - 医科レセプトでは、医療資源を最も投入した傷病名はわからず、使用薬剤などによる傷病情報の補完はできない。
  - 傷病名は主傷病を利用し、傷病大分類および中分類を利用する。
  - 結果として、傷病別の分析結果は支援ツールの結果と厳密には比較できない。
- ③ 二次医療圏単位で 10 未満および市町村単位で 100 未満の値を公表できない。

また、支援ツールと NDB データ分析の前提条件の比較は表 1 1～1 3 の通りである。これらの制約事項に加え、支援ツールにおけるデータ分析方法の詳細は公開されていないことから、NDB データ分析結果と支援ツールの結果の厳密な比較はできないものの、支援ツールと NDB データ双方のデータを比較検証することにより分析の幅を広げることができた。

表 1 1. 支援ツールと NDB データ分析の比較：利用データ

		支援 ツール	NDB データ分析	差異による影響
医療需要	①NDB レセプトデータ	○	○	
	②DPC データ	○	○	支援ツールでは DPC データを利用と記載あり。NDB データ分析では DPC レセプトデータを利用しており、住所情報の有無などで一部異なる可能性あり。
	③その他（公費医療等※）	○	×	支援ツールでは、公費医療等（特定疾患等）のデータを利用し、医療需要を補正している。（補正方法は非開示）
人 口	住民基本台帳 年齢階級別人口	○	○	
将来推計人口	性・年齢階級別 将来推計人口	○	○	

※ その他には、公費負担医療、医療扶助、訪問診療、分娩、介護老人保健施設、労働災害入院、自賠責保険入院の患者数が含まれている。

表 1 2. 支援ツールと NDB データ分析の比較：医療機能算定条件等

	支援ツール	NDB データ分析	差異による影響
医療資源投入量	1 日当たり診療報酬の出来高点数 (入院基本料相当分、リハビリテーション料の一部を除く)	1 日当たり診療報酬の出来高点数 (入院基本料および入院料・リハビリテーション料の一部を除く)	医療機能の定義は NDB データ分析でも支援ツールと同じものを使用。 支援ツール上での除外基準が非開示であることから、独自の基準設定が必要である。医療機能別の結果に影響あり。
病床区分	非開示	病棟区分 (病院の申告)	

表 1 3. 支援ツールと NDB データ分析の比較：個別の疾病の定義等

	支援ツール	NDB データ分析	差異による影響	
傷病名	医療資源を最も投入した傷病名	医科：主傷病名 DPC：医療資源を最も投入した傷病名	主傷病名は医師の判断により決定される傷病名であり、医療資源の投入量が多いとは限らない。	
疑い病名	疑い病名に関する記載なし	含む (除くことも可)	疑い病名についても医療需要としては考慮する必要があるが、支援ツール上の取り扱いとは明らかではない。	
5 疾病	がん	全がん (部位別も可)	全がん (部位別も可)	
	脳卒中	○ 脳出血 脳梗塞 くも膜下出血	△ 脳卒中が主だが、 脳卒中以外も混入	NDB データ分析では脳卒中の中に慢性硬膜下血腫などの脳血管疾患ではない疾患も含まれているため、脳卒中に絞った評価は行えない。
	急性心筋梗塞	○ 急性心筋梗塞	△ 虚血性心疾患	支援ツールでは急性心筋梗塞のみのため、マスキングが多く、詳細に検討が困難であったが、NDB データ分析では心筋梗塞＋狭心症となっており、詳細に検討ができる。ただし、検査入院など緊急性が低い患者が混入している点には留意が必要。
	糖尿病	×	○	
	精神疾患	×	△	定義について検討が必要
疾病群分類	MDC 分類	傷病大分類	分類は似ているが、厳密には比較できないものの双方の利点を活かす。	
5 事業	救急医療	×	×	データブック(患者受療動向可視化ツール)の活用へ。
	周産期医療	△	○	支援ツールでは該当する区分がないが、代替措置により一定の条件を想定し算定。 NDB データ分析では「妊娠・分娩および産じょく＋周産期異常」の傷病分類により概ね検討が可能である。
	小児医療	○	○	
	災害医療	×	×	分析の対象外
	へき地医療	×	×	大阪府は対象地域なし

### 3. 医療需要の推計方法

医療需要の推計方法は、第 1 章「Ⅲ. 地域医療構想策定支援ツールについて (厚生労働省提供ツールの内容・推計方法およびその結果)」に記載した厚生労働省が示した推計方法および基準 (6～8 ページ、表 2～3、図 1) の通りである。



## Ⅱ. データ分析の結果

(第2回WGに向けた追加分析)

## 1. 市町村別入院医療需要および入院患者の受療動向

市町村別医療需要および入院患者の受療動向について以下の方法にて検討した。

### ① 医療需要の推計値

医療需要の発生状況は、同じ性・年齢階級内では同等と仮定し、支援ツールにより算出された各二次医療圏の医療需要（患者住所地）を各市町村の性・年齢階級別の2025年推計人口により按分したものを利用した。

また、医療提供は、医療資源の量に比例すると仮定し、支援ツールにより算出された各二次医療圏の医療需要（医療機関所在地）を各市町村の既存病床数により按分した。なお、高度急性期～回復期医療需要の按分には一般病床数を用い、慢性期医療需要の按分には療養病床数を用いた。

### ② 入院患者の受療動向の推計

市町村単位での高度急性期～回復期医療需要および慢性期医療需要についての流出入を、NDBデータを用いて、2025年推計イメージを作成した。

#### 検討結果（表14～15）

- 市町村別医療需要および必要病床数の推計値については、表14、表15のとおりである。
- 府外への流出について  
大阪府内の市区町村から他府県への流出が多いものは下表のとおりである。  
いずれも府県境の隣接する市町村への流出であり、適切な医療機関への交通アクセスなどの理由によるものと推察される。

表16. 府内市町村からの他府県への特徴的な流出（一般病床、療養病床共通）

二次医療圏	市町村		流出先
豊能	豊能町、能勢町	→	兵庫県川西市、猪名川町
	池田市	→	兵庫県川西市
北河内	枚方市	→	京都府八幡市
	四條畷市	→	奈良県生駒市
中河内	柏原市	→	奈良県香芝市
泉州	岬町	→	和歌山県和歌山市





表15. 平成37年(2025年)市町村別医療需要・必要病床数(在宅医療等)

		在宅医療等				(再掲)うち訪問診療分			
		医療需要(人/日)							
		患者住所地		医療機関所在地		患者住所地		医療機関所在地	
		2013	2025	2013	2025	2013	2025	2013	2025
大阪府		92,009	160,491	93,439	162,648	65,963	107,655	67,536	109,817
豊能	計	10,930	18,650	11,459	19,553	8,188	13,557	8,907	14,747
	豊中市	4,234	7,225			3,172	5,252		
	池田市	1,145	1,953			859	1,422		
	吹田市	3,599	6,141			2,693	4,459		
	箕面市	1,501	2,562			1,126	1,864		
	豊能町	307	524			231	382		
	能勢町	144	245			107	177		
	計	7,009	12,740	6,364	11,568	5,204	9,032	4,514	7,834
三島	高槻市	3,564	6,479			2,648	4,596		
	茨木市	2,451	4,455			1,819	3,156		
	摂津市	721	1,311			535	929		
	島本町	272	494			202	350		
	計	10,562	20,066	9,875	18,761	7,501	13,766	6,652	12,208
北河内	守口市	1,293	2,456			919	1,686		
	枚方市	3,824	7,265			2,715	4,982		
	寝屋川市	2,187	4,155			1,554	2,852		
	大東市	1,024	1,945			727	1,334		
	門真市	1,079	2,050			766	1,406		
	四條畷市	495	940			351	645		
	交野市	660	1,254			469	861		
	計	9,175	15,409	7,955	13,360	6,585	10,664	5,598	9,065
中河内	八尾市	2,927	4,915			2,100	3,401		
	柏原市	720	1,210			516	835		
	東大阪市	5,528	9,284			3,969	6,427		
	計	6,714	11,897	6,425	11,385	4,752	7,562	4,364	6,945
南河内	富田林市	1,189	2,107			841	1,338		
	河内長野市	1,306	2,314			925	1,472		
	松原市	1,282	2,271			907	1,444		
	羽曳野市	1,251	2,217			885	1,408		
	藤井寺市	643	1,139			454	723		
	大阪狭山市	641	1,136			454	722		
	太子町	138	244			97	155		
	河南町	184	326			131	208		
	千早赤阪村	81	144			57	91		
	計	9,795	18,182	10,422	19,346	7,309	11,755	7,803	12,549
堺市	計	8,754	15,564	8,656	15,389	5,963	9,171	5,826	8,961
泉州	岸和田市	1,834	3,261			1,248	1,920		
	泉大津市	701	1,247			478	735		
	貝塚市	826	1,468			562	865		
	泉佐野市	943	1,676			641	986		
	和泉市	1,726	3,069			1,175	1,807		
	高石市	593	1,054			404	621		
	泉南市	655	1,164			447	688		
	阪南市	574	1,020			391	602		
	忠岡町	185	329			126	194		
	熊取町	438	778			299	460		
	田尻町	70	125			48	74		
	岬町	210	373			143	220		
	計	29,070	47,983	32,283	53,286	20,461	32,149	23,872	37,508
大阪市	都島区	1,078	1,780			757	1,189		
	福島区	606	1,000			425	668		
	此花区	700	1,156			493	774		
	西区	705	1,164			495	777		
	港区	843	1,391			591	929		
	大正区	850	1,403			599	941		
	天王寺区	716	1,181			502	788		
	浪速区	588	970			414	651		
	西淀川区	1,034	1,707			728	1,144		
	東淀川区	1,784	2,944			1,255	1,972		
	東成区	911	1,503			641	1,007		
	生野区	1,716	2,833			1,211	1,902		
	旭区	1,170	1,931			824	1,295		
	城東区	1,807	2,983			1,273	2,000		
	阿倍野区	1,278	2,110			901	1,415		
	住吉区	1,869	3,085			1,315	2,066		
	東住吉区	1,553	2,563			1,094	1,719		
	西成区	1,459	2,408			1,038	1,631		
	淀川区	1,764	2,911			1,240	1,948		
	鶴見区	1,103	1,820			776	1,219		
	住之江区	1,456	2,404			1,024	1,609		
	平野区	2,361	3,897			1,663	2,613		
	北区	1,091	1,800			764	1,201		
	中央区	629	1,039			441	693		

- 1 推計方法：2013年医療需要(患者住所地)×2025年医療需要(患者住所地)/2013年医療需要(医療機関所在地)
- 2 堺市は区別の2025年推計人口が示されていないため、区単位の医療需要(患者住所地)の推計値が得られない。
- 3 医療需要・必要病床数推計値は、各二次医療圏における「患者住所地」推計値を2025年性・年齢階級別人口にて按分した値である。
- 4 各圏域の数を市町村単位に按分した数字のため、一部小数点以下の端数処理により各市町村の数字の合計数が異なる場合がある。
- 5 慢性期パターンは、パターンB(堺市・泉州は特例)
- 6 在宅医療等の医療需要については、在宅医療等を必要とする対象者を表しており、実際には全員が1日に医療提供を受けるものではない。その患者の受ける医療の頻度等によって医療提供体制は異なる。

## 2. 疾病別等の医療需要

5 疾病中 4 疾病（がん、脳卒中、急性心筋梗塞、糖尿病）および 5 事業中 2 事業（周産期医療、小児医療）について、NDB データを用いて、平成 37 年（2025 年）における医療需要の流出入を推計し、検討した。

また、急性心筋梗塞についてはデータブック（患者受療動向可視化ツール）の結果も併用し、精神疾患についてはデータブックの結果より検討を行った。

なお、急性心筋梗塞については NDB データ利用の制約により詳細な傷病コードを得られていないため、虚血性心疾患として検討した。

### 検討結果（図 2）

#### ○ がん

各圏域内で医療需要の大部分は満たされている。圏域間での流出入の多くは圏域境界に隣接する市区町村間で見られる。

#### ○ 脳卒中・虚血性心疾患

各圏域内で医療需要は概ね満たされている。緊急性の高い疾患であり、最寄りの医療機関への搬送が優先されるため、圏域境界に隣接する市区町村間での流出入が見られる。中河内医療圏においては他の圏域よりも流出がやや多い傾向にあるが、多くは圏域境界付近での流出入が中心である。

#### ○ 糖尿病

各圏域内で医療需要に概ね満たされている。

#### ○ 精神疾患

大阪市を除き、各圏域内での医療需要が満たされている。大阪市からは、泉州をはじめ、豊能、三島、中河内、南河内、堺市に流出している。

#### ○ 周産期医療

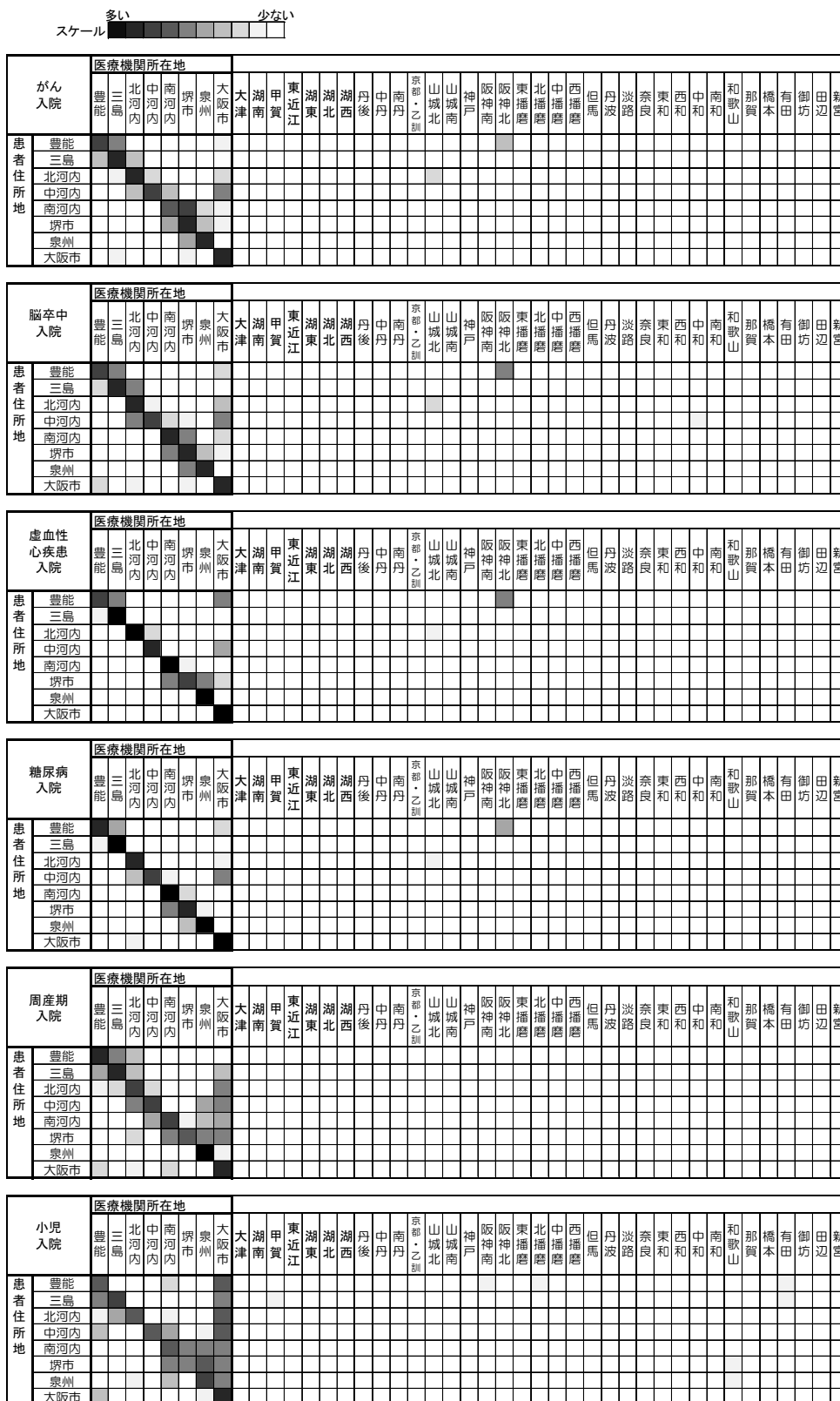
各圏域内で医療需要は概ね満たされているものの、「北河内、中河内、大阪市」、「南河内、堺市、泉州」の圏域組合せの範囲で補完されている。

#### ○ 小児医療

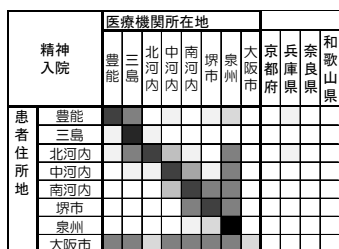
各圏域内で医療需要が概ね満たされている。専門医療機関での受療と考えられるパターンを除き、「豊能、三島」、「北河内、中河内、大阪市」、「南河内、堺市、泉州」の圏域組合せの範囲で補完されている。

図2. 疾病別入院患者の圏域別流出入イメージ

NDBデータ利用 (がん、脳卒中・虚血性心疾患(急性心筋梗塞)、糖尿病、周産期、小児)



データブック利用 (精神疾患)



### 3. 医療需要の年内変動

高度急性期、急性期、回復期、慢性期の医療需要および年内変動が大きいと考えられる疾患である脳卒中、虚血性心疾患、感染症、また、変動が比較的少ないと考えられる疾患であるがんについても NDB データを用いて、大阪府全体での平成 25 年度（2013 年度）の月別受療状況を比較した。

なお、本検討は平成 25 年度（2013 年度）（1 年間）での検討であるため、平成 25 年度（2013 年度）の特異的な状況を反映している可能性がある。

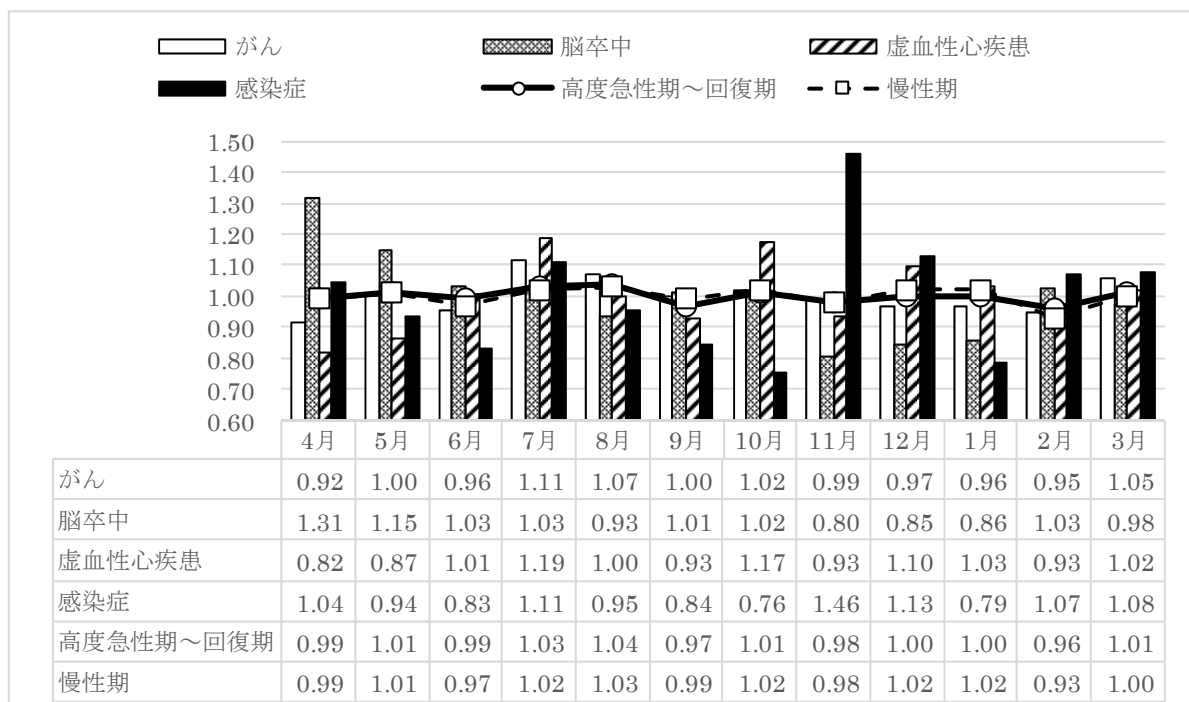
#### 検討結果（図 3）

##### ○月別受療状況の特徴

- ・高度急性期～回復期の医療需要の変動は、±4%と小さい。
- ・慢性期の医療需要の変動は、-7%～+3%と需要過剰となる変動は小さい。
- ・がんは、7月に入院が多かったが、年間で±10%程度の変動である。
- ・脳卒中は、4、5月に入院が多く、11～1月に入院がやや少なかった。4月に+30%程度と大きな医療需要が生じているが、それ以外の月では±15%程度の変動に収まっている。
- ・虚血性心疾患は、7、10、12月に入院が多くなっており、年間では±20%程度の変動幅である。
- ・感染症では、11、12月に入院が多く、11月では+40%と大幅に入院が多かったが、それ以外の月では±15%程度の変動に収まっている。

以上より、医療需要の年内変動が大きい傷病もあるが、医療需要全体としては最大 4%程度の増加の範囲にとどまっており、病床稼働率の範囲で対応可能であるが、時期によって診療科間での病床の融通が必要な状況は起こりうると考えられる。なお、本検討は平成 25 年度（2013 年度）のデータに基づくものであり、平成 37 年（2025 年）には脳卒中、心筋梗塞などの高齢化により増加が見込まれる疾患の影響が強くなる可能性は否定できない。

図 3. 入院医療需要の年内変動（月平均に対する各月実数の比）





#### 4. 病床稼働率

以下の資料を用いて、大阪府における病床稼働率を推計した。

平成 23 年度患者調査	①推計退院患者数，病院－一般診療所・病床の種類 × 性・年齢階級別 ②病院の推計入院患者数（施設所在地），病床の種類・二次医療圏内－二次医療圏外（県内－県外） × 二次医療圏別
大阪府健康医療部資料	既存病床数（平成 26 年度末現在）

病床稼働率＝

$$\frac{\text{病床の種類別入院患者数} + \text{退院患者数} \times [\text{病床の種類別退院患者数(全国)} / \text{退院患者総数(全国)}]}{\text{病床数}}$$

#### 検討結果（表 1 7）

- 病床稼働率推計値は、全国平均（一般：82.9%、療養：87.8%）より大阪府（一般：86.1%、療養：91.1%）の方が高い。
- 現在の病床機能報告では急性期が多くを占めており、厚生労働省が省令で定める病床稼働率（急性期 78%）より、病床稼働率推計値が高い。

これらの実態より、大阪府は全国より病床稼働率が高いことが見込まれることから、地域医療構想における必要病床数推計値による増床分の整備については、今後慎重に検討する必要がある。

表 1 7. 二次医療圏別の病床稼働率

	一般病床				療養病床			
	既存病床数 (床)	入院患者数 (人/日)	退院患者数 (人/日)	病床稼働率 (推計値)	既存病床数 (床)	入院患者数 (人/日)	退院患者数 (人/日)	病床稼働率 (推計値)
全国	897,380	707,200	36,910	82.9%	328,195	286,600	1,423	87.8%
大阪府	65,824	53,900	2,768	86.1%	22,394	20,300	107	91.1%
豊能	7,157	6,100	306	89.5%	1,832	1,600	12	88.0%
三島	5,270	4,500	203	89.2%	1,161	1,100	8	95.4%
北河内	7,868	6,800	312	90.4%	2,153	1,300	12	60.9%
中河内	4,403	3,100	165	74.2%	1,305	1,400	6	107.8%
南河内	4,775	3,700	218	82.1%	1,867	1,800	8	96.9%
堺市	5,641	4,000	243	75.2%	3,824	4,000	9	104.8%
泉州	4,777	4,400	243	97.2%	3,864	3,600	9	93.4%
大阪市	25,933	21,300	1,077	86.3%	6,388	5,400	42	85.2%

※ 資料上、中河内、堺市では、病床稼働率が 100%を超えているが、患者調査において、療養病床の入院患者数が既存病床数を上回っているため、同様の内容を掲載している。

## 5. 必要病床数推計の救急医療への影響

### (1) 地域医療構想策定支援ツールによる算定

平成 37 年（2025 年）の医療需要及び必要病床数推計については、救急搬送等も含めた各医療機能の医療需要・必要病床数を推計した数字であることから、基本的に救急搬送の要素を見込んでいる。

### (2) 急性期病床推計値の二次救急（≒救急搬送による入院）への影響を検証

急性期病床の推計値の二次救急（≒救急搬送による入院）への影響を次の条件で検証する。

<前提条件>

- ・ 二次救急≒救急搬送による入院（＝急性期病床）と想定。
- ・ 将来推計の方法

[活用データ]

人口：2013 年人口及び 2025 年推計人口

救急医療実績：救急・救急医療の体制（二次救急）

（厚生労働省データブック 患者受療動向可視化ツール）

- ・ 一般病床平均在院日数は、12.7 日（DPC 対象病院第Ⅲ群全国平均）とする。

推計計算式

各患者住所地の救急入院件数（2013）

× 2025 年推計人口 / 2013 年人口

× 各患者住所地から各医療機関所在地への救急入院件数（2013）

/ 各患者住所地の救急入院件数（2013）

## 検討結果

### ○ 医療アクセスの状況

DPC 公表データに基づいた医療機関の診療実態をもとに、傷病別に各地区から診療可能な医療機関への運転時間を図示した結果から、脳梗塞、脳出血、急性心筋梗塞、肺炎、大腿骨頸部骨折のいずれも 30 分以内に 99%以上の人が必要な医療機関へ到着できる。また、くも膜下出血は他の疾患よりも医療へのアクセスがやや悪いが、それでもなお、97%以上の人が必要な医療機関へ到着できる。これらより、大阪府は全国と比べても医療へのアクセスが充実していると言える。

### ○ 救急入院件数

平成 37 年（2025 年）までに 150 件/日程度増加する増加する見込みであり、医療需要に換算すると 1,900 人/日程度増加する見込みであるが、高度急性期＋急性期の必要病床数に占める割合は 1%程度（1.3%）の増加に留まることが見込まれることから、平成 37 年（2025 年）必要病床数の範囲で対応可能なものと推測される。

### 二次救急搬送件数の見込み（表 18～19 参照）

	平成 25 年 (2013 年)	平成 37 年 (2025 年)	増加数
	府内+流入-流出	府内+流入-流出	府内+流入-流出
A 年間救急入院件数見込 (件)	170,557	224,206	53,649
B 1 日あたり件数見込 (件) (A/365)	467	614	147
C 高度急性期・急性期医療需要 (人/日) (B×12.7)	5,931	7,798	1,867
D 必要病床数推計(医療機関所在地) (床) (高度急性期+急性期)	29,284	36,178	6,894
E 必要病床数中の救急医療需要 (%) (C/D)	20.3	21.6	1.3

○ 二次医療圏ごとの状況

二次医療圏ごとの救急医療の流出入の状況について推計したところ、隣接した圏域間を中心とした流出入があるものの、一方的な流出（流入）はなく、境界を挟んだ双方向性の流出入であり、緊急性の高い状況により最寄りの医療機関への搬送を優先した結果と推測されることから、概ね圏域内で医療需要は満たされていると考えられる。

表18. 平成25年（2013年）救急入院件数

患者 住所地	医療機関所在地											総計	
	豊能	三島	北河内	中河内	南河内	堺市	泉州	大阪市	京都府	兵庫県	奈良県		和歌山県
豊能	14,822	380	82	28	19	27		2,678	51	1,012	23		19,122
三島	1,194	12,131	239	14	11	14		667	118	83	15	10	14,496
北河内	160	226	16,903	267	24	35	27	1,622	513	92	180		20,049
中河内	70	29	511	11,118	347	51	42	3,040	22	64	132		15,426
南河内	23	11	21	618	8,887	927	84	590	12	53	62	24	11,312
堺市	36	14	21	33	1,529	16,416	554	658	13	81	22	12	19,389
泉州	34		13	11	280	1,219	14,357	327	13	30	25	503	16,812
大阪市	914	127	920	1,482	573	643	148	51,428	97	580	197	37	57,146
滋賀県	13	13	22					35					83
京都府	50	158	459	14	11	22		173					887
兵庫県	1,156	99	73	38	43	68	42	1,156					2,675
奈良県	53	23	78	124	71	43	11	518					921
和歌山県	22	12	17		131	54	83	72					391
総計	18,547	13,223	19,359	13,747	11,926	19,519	15,348	62,964	839	1,995	656	586	178,709

出展：データブック（患者受療動向可視化ツール：救急・救急医療の体制【二次救急】）



府内+流入：174,633件

流出：4,076件

表19. 平成37年（2025年）救急入院件数推計値

患者 住所地	医療機関所在地											総計	
	豊能	三島	北河内	中河内	南河内	堺市	泉州	大阪市	京都府	兵庫県	奈良県		和歌山県
豊能	20,450	532	111	21	0	31	0	3,576	62	1,433	28	0	26,243
三島	1,637	16,870	318	0	0	0	0	864	146	112	16	0	19,963
北河内	200	281	22,719	345	11	36	30	2,067	688	117	248	0	26,742
中河内	83	23	708	15,331	449	56	52	3,966	18	82	175	0	20,943
南河内	26	0	23	833	12,125	1,260	105	716	0	63	80	25	15,255
堺市	51	0	16	26	1,976	22,126	748	863	0	107	9	0	25,922
泉州	35	0	0	0	328	1,553	19,128	393	0	29	28	636	22,130
大阪市	1,152	158	1,151	1,927	728	812	162	66,509	114	721	262	34	73,731
滋賀県	0	0	14	0	0	0	0	22					36
京都府	36	129	375	9	0	10	0	142					701
兵庫県	912	77	57	24	22	54	27	907					2,079
奈良県	41	8	59	95	52	28	0	397					680
和歌山県	9	0	0	0	95	33	60	52					249
総計	24,631	18,078	25,551	18,611	15,785	25,997	20,312	80,474	1,028	2,663	847	695	234,674



府内+流入：229,439件

流出：5,233件

Ⅲ. 大阪府における  
平成 37 年（2025 年）に見込まれる  
医療需要および医療提供体制

## 1. 平成 37 年（2025 年）医療需要のまとめ

### (1) 医療需要の推計値

#### ○ 平成 37 年（2025 年）の医療機能別医療需要（表 2 0）

大阪府における各二次医療圏の医療需要（医療機関所在地ベース）は平成 25 年（2013 年）と比べて、平成 37 年（2025 年）に高度急性期で 1～2 割増、急性期で 2～3 割増、回復期 3～4 割増、在宅医療等 6～9 割増といずれの圏域においても増加することが見込まれている。

それに対し、慢性期では、豊能、三島、北河内、中河内では 1～3 割増である一方、南河内、堺市、泉州、大阪市では 1～3 割減と圏域によって将来推計が大きく異なっている。

[医療需要：医療機関所在地ベース]

医療機能	平成 25 年（2013 年） （人/日）	平成 37 年（2025 年） （人/日）	増加率 （2013 年比）
高度急性期	7,921	8,842	1.12
急性期	21,962	27,335	1.24
回復期	21,369	28,228	1.32
慢性期	22,221	21,411	0.96
在宅医療等	93,439	162,648	1.74
計	166,912	248,464	1.48

慢性期はパターン B（堺市・泉州は特例）の場合

#### ○ 平成 37 年（2025 年）の必要病床数（表 2 0）

大阪府における各二次医療圏の必要病床数（医療機関所在地ベース）は、医療需要に比例して増加する。

大阪府の現状の病床数は 91,378 床（平成 25 年 10 月医療施設調査）となっており、平成 25 年（2013 年）と比べると約 4,760 床過剰（※）となり、平成 37 年（2025 年）では約 10,000 床不足（※）する結果となった。

[必要病床数：医療機関所在地ベース]

医療機能	平成 25 年（2013 年） （人/日）	平成 37 年（2025 年） （人/日）	増加率 （2013 年比）
高度急性期	10,562	11,789	1.12
急性期	28,156	35,047	1.24
回復期	23,744	31,364	1.32
慢性期	24,157	23,274	0.96
計	(※) 86,619	(※) 101,474	1.17

慢性期はパターン B（堺市・泉州は特例）の場合

#### ○ 医療需要の年内変動（図 3）

全医療需要の年内変動は 2013 年度現在で±4%未満となっており、病床稼働率の範囲で対応可能と考えられる。ただし、一部の疾患で年内変動が大きいと、診療科間での病床の融通が必要な状況は起こりうると推測される。

#### ○ 年齢階級別の医療需要（表 2 1）

年齢階級別では、高度急性期は 75 歳以上が 50%を下回るものの、急性期は約 60%を占めており、回復期、慢性期、在宅医療等の順に 10%程度ずつ 75 歳以上の占める割合が高くなっている。

表 2 1. 全医療需要に占める年齢階級別医療需要の割合

	0～14 歳	15～59 歳	60～74 歳	75 歳以上
高度急性期	9.0%	19.5%	23.9%	47.6%
急性期	2.5%	16.9%	19.9%	60.7%
回復期	0.2%	11.7%	19.1%	69.0%
慢性期	0.6%	6.4%	10.2%	82.9%
在宅医療等	0.1%	2.5%	6.3%	91.1%

表20. 平成37年(2025年)医療需要(医療機関所在地)及び必要病床数の推計(概要)

		高度急性期	急性期	回復期	慢性期 <sup>1</sup>	小計	在宅医療等 <sup>1,3,4</sup>	合計
大阪府	2013年医療需要(人/日)	7,921	21,962	21,369	22,221	73,473	92,009	165,482
	2025年医療需要(人/日)	8,842	27,335	28,228	21,074 (21,411)	85,479 (85,816)	160,848 (160,491)	246,327 (246,307)
	2013年比 <sup>2</sup>	1.12	1.24	1.32	0.95(0.96)	1.16(1.17)	1.75(1.74)	—
	2013年必要病床数(床)	10,562	28,156	23,744	24,157	86,619	/	86,619
	2025年必要病床数(床)	11,789	35,047	31,364	22,907 (23,274)	101,107 (101,474)		101,107 (101,474)
豊能	2013年医療需要(人/日)	970	2,577	2,473	1,995	8,015	10,930	18,945
	2025年医療需要(人/日)	1,077	3,154	3,219	2,227	9,677	18,650	28,327
	2013年比 <sup>2</sup>	1.11	1.22	1.30	1.12	1.21	1.71	—
	2013年必要病床数(床)	1,294	3,304	2,748	2,169	9,515	/	9,515
	2025年必要病床数(床)	1,436	4,044	3,577	2,421	11,478		11,478
三島	2013年医療需要(人/日)	639	1,759	1,750	1,743	5,891	7,009	12,900
	2025年医療需要(人/日)	717	2,309	2,507	2,217	7,750	12,740	20,490
	2013年比 <sup>2</sup>	1.12	1.31	1.43	1.27	1.31	1.82	—
	2013年必要病床数(床)	852	2,255	1,944	1,895	6,946	/	6,946
	2025年必要病床数(床)	956	2,961	2,786	2,410	9,113		9,113
北河内	2013年医療需要(人/日)	746	2,517	2,835	2,340	8,438	10,562	19,000
	2025年医療需要(人/日)	897	3,369	4,060	2,837	11,163	20,066	31,229
	2013年比 <sup>2</sup>	1.20	1.34	1.43	1.21	1.32	1.90	—
	2013年必要病床数(床)	994	3,227	3,150	2,543	9,914	/	9,914
	2025年必要病床数(床)	1,197	4,319	4,511	3,083	13,110		13,110
中河内	2013年医療需要(人/日)	421	1,449	1,774	1,062	4,706	9,175	13,881
	2025年医療需要(人/日)	493	1,890	2,483	1,173	6,039	15,409	21,448
	2013年比 <sup>2</sup>	1.17	1.30	1.40	1.10	1.28	1.68	—
	2013年必要病床数(床)	562	1,857	1,971	1,155	5,545	/	5,545
	2025年必要病床数(床)	657	2,424	2,759	1,275	7,115		7,115
南河内	2013年医療需要(人/日)	556	1,629	1,321	1,981	5,487	6,714	12,201
	2025年医療需要(人/日)	611	1,962	1,688	1,750	6,011	11,897	17,908
	2013年比 <sup>2</sup>	1.10	1.20	1.28	0.88	1.10	1.77	—
	2013年必要病床数(床)	741	2,089	1,468	2,154	6,452	/	6,452
	2025年必要病床数(床)	814	2,515	1,875	1,902	7,106		7,106
堺市	2013年医療需要(人/日)	646	1,973	1,763	3,631	8,013	9,795	17,808
	2025年医療需要(人/日)	744	2,440	2,314	2,814 (2,945)	8,312 (8,443)	18,308 (18,182)	26,620 (26,625)
	2013年比 <sup>2</sup>	1.15	1.24	1.31	0.77(0.81)	1.05(1.06)	1.87(1.86)	—
	2013年必要病床数(床)	861	2,529	1,959	3,947	9,296	/	9,296
	2025年必要病床数(床)	991	3,128	2,571	3,059 (3,202)	9,749 (9,892)		9,749 (9,892)
泉州	2013年医療需要(人/日)	692	1,772	1,781	3,027	7,272	8,754	16,026
	2025年医療需要(人/日)	745	2,198	2,361	2,115 (2,321)	7,419 (7,625)	15,795 (15,564)	23,214 (23,189)
	2013年比 <sup>2</sup>	1.08	1.24	1.33	0.70(0.77)	1.03(1.06)	1.80(1.78)	—
	2013年必要病床数(床)	923	2,271	1,979	3,291	8,464	/	8,464
	2025年必要病床数(床)	993	2,818	2,623	2,299 (2,523)	8,733 (8,957)		8,733 (8,957)
大阪府	2013年医療需要(人/日)	3,251	8,286	7,672	6,442	25,651	29,070	54,721
	2025年医療需要(人/日)	3,558	10,013	9,596	5,941	29,108	47,983	77,091
	2013年比 <sup>2</sup>	1.09	1.21	1.25	0.92	1.14	1.65	—
	2013年必要病床数(床)	4,335	10,624	8,525	7,003	30,487	/	30,487
	2025年必要病床数(床)	4,745	12,838	10,662	6,458	34,703		34,703

1 慢性期、在宅医療等はパターンB条件で算出。堺市、泉州のカッコ内は特例条件の値である。

2 2013年比=2025年医療需要(医療機関所在地)÷2013年度医療需要(医療機関所在地)  
ただし、合計については2013年比を算出してない。

3 在宅医療等は患者住所地ベースを記載。

4 在宅医療等の医療需要については、在宅医療等を必要とする対象者を表しており、実際には全員が1日に医療提供を受けるものではない。その患者の受ける医療の頻度等によって医療提供体制は異なる。

## (2) 医療需要の流出入

### ○ 二次医療圏間の流出入（表 2 2、表 2 3）

二次医療圏間での流出入は一定見られるものの、中河内医療圏以外で高度急性期～慢性期医療需要の 7 割以上が各圏域内で満たされており、中河内医療圏においても急性期、回復期医療需要の 7 割程度が圏域内で満たされている。

全体の傾向として、

- ・ 高度急性期、急性期、回復期の医療機能の間で各二次医療圏における主要な患者流出先・流入元の大きな違いはない。
- ・ 慢性期では、急性期での流出先から流入し、流入元へ流出する傾向にある。

大阪市医療圏へは大阪府内二次医療圏および兵庫県、奈良県からの流入が多く、泉州は和歌山県への流出が多くなっている。

大阪府内二次医療圏間の流出入では、隣接する二次医療圏間での流出入が中心となっている。

### ○ 市区町村間の流出入（表 1 6）

隣接する二次医療圏間での流出入は、圏域境界の市区町村間での流出入が主となっており、専門医療機関への受診による流出入が一部疾患等で見られた。

また、大阪府内から他府県への流出が多い市区町村が一部で見られたが、いずれも府県境の隣接する市町村への流出であり、医療機関への交通アクセスの利便性などの理由によるものと推察される。

### ○ 年齢階級別の受療動向（表 2 4）

全体としては、年齢が高くなるにつれて、居住地以外で入院する患者割合（患者流出割合）が低くなっている。

圏域内の医療資源が特に充実している大阪市では流出する傾向が弱く、他の圏域の医療機関へのアクセスが良好な中河内では流出する傾向が強い。

また、小児（0～14 歳）については、大阪市、中河内以外の圏域では、圏域によって傾向が異なっており、北河内、南河内、堺市では流出する傾向が強く、豊能、三島、泉州では流出傾向が弱い。医療提供体制の充実や専門医療機関へのアクセスなどによるものと推察される。

表 2 2. 居住地で入院する患者の割合（医療機能区分別）

	高度急性期	急性期	回復期	慢性期
大阪府	76.0%	80.9%	80.7%	74.4%
豊能	71.2%	75.8%	75.6%	60.9%
三島	74.8%	80.5%	81.3%	79.2%
北河内	72.8%	80.7%	82.1%	77.1%
中河内	53.9%	66.0%	70.8%	57.5%
南河内	71.9%	78.2%	74.7%	73.0%
堺市	70.1%	77.7%	78.2%	79.2%
泉州	76.4%	81.4%	83.3%	83.4%
大阪市	87.3%	88.3%	85.9%	77.9%

表 2 3. 平成 37 年（2025 年）における二次医療圏間での患者流出入推計値（概要）<sup>1</sup>

	流出入区分	高度急性期～回復期	慢性期
豊能	流入	流出先：大阪市 流入元：三島、兵庫県、北河内	流出先：三島、兵庫県、北河内 流入元：大阪市、中河内
三島	流出	流出先：豊能、大阪市 流入元：北河内、兵庫県、中河内	流出先：北河内、堺市 流入元：豊能、大阪市、兵庫県
北河内	流出	流出先：大阪市、豊能、京都府 流入元：中河内	流出先：大阪市、豊能 流入元：中河内、三島、奈良県
中河内	流出	流出先：大阪市、豊能、北河内 流入元：	流出先：大阪市、北河内、奈良県 流入元：
南河内	流入	流出先：大阪市 流入元：堺市、泉州、和歌山県	流出先：堺市 流入元：和歌山県、中河内、豊能
堺市	流出	流出先：南河内、大阪市、豊能 流入元：泉州	流出先：大阪市、泉州、中河内 流入元：
泉州	流出	流出先：堺市、和歌山県、大阪市 流入元：	流出先：堺市 流入元：和歌山県、大阪市、中河内
大阪市	流入	流出先： 流入元：中河内、豊能、北河内	流出先：堺市、三島、豊能 流入元：泉州、中河内、北河内

1. 「流出>流入」の二次医療圏を「流出・流出先」  
「流出<流入」の二次医療圏を「流入・流入元」と定義する。

<患者流出入のイメージ>

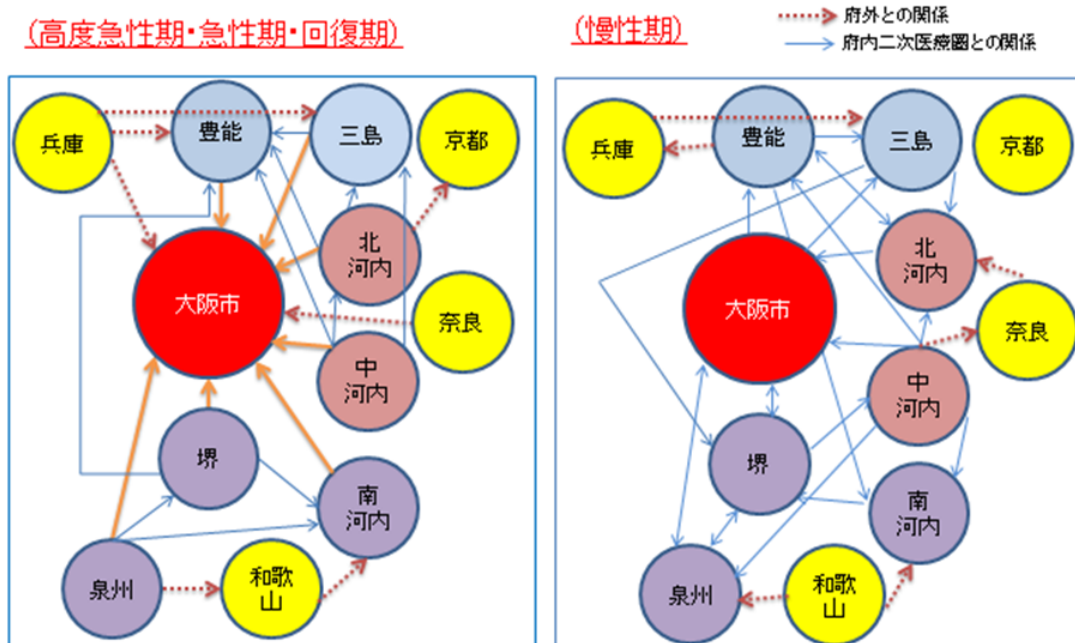


表 2 4. 居住地以外の二次医療圏で入院する患者の割合（患者流出割合）<sup>1</sup>

	0～14 歳	15～59 歳	60～74 歳	75 歳以上
大阪市	2 割強	2 割	1 割強	1 割強
中河内	5 割	4 割	3 割強	3 割弱
その他	北河内、南河内、堺市：3～4 割 豊能、三島、泉州：1～2 割	3～4 割	2～3 割	1～2 割

1. 患者流出割合 = [流出者数（人/日）] ÷ [在住者（患者住所地）の医療需要]



### (3) 傷病別等による検討（5疾病5事業などの状況）

5疾病5事業などの医療提供状況は表25～27・図2に示したとおりである。

5疾病のうち、精神疾患を除く4疾病及び5事業のうち、救急医療は各圏域内で医療需要に概ね満たされている。（一部、圏域境界に隣接する市区町村間への流出入は見られる。）

5事業のうち、周産期医療、小児医療についても各圏域内で医療需要を概ね満たしているが、一部で専門医療機関での受療を目的とした流出入が見られる。

表25. 居住地で入院する患者の割合（疾病別・事業別）

	豊能	三島	北河内	中河内	南河内	堺市	泉州	大阪市
がん(1)	72.7%	72.4%	73.3%	48.9%	70.7%	69.6%	70.6%	88.7%
脳卒中(1)	82.6%	76.6%	87.6%	72.7%	84.9%	74.1%	86.9%	89.2%
急性心筋梗塞(1,3)	73.5%	72.3%	78.8%	63.7%	78.6%	75.2%	83.0%	87.2%
糖尿病(2)	73.4%	95.9%	89.8%	67.9%	93.4%	84.0%	93.1%	93.2%
精神疾患(2)	62.5%	84.6%	59.6%	69.0%	69.4%	60.0%	91.3%	6.0%
救急医療(2)	77.9%	84.5%	85.0%	73.2%	79.5%	85.4%	86.4%	90.2%
周産期医療(1,4)	84.8%	85.1%	74.6%	75.5%	89.1%	76.1%	100.0%	87.6%
小児医療(1)	72.1%	73.2%	59.2%	46.8%	76.7%	59.2%	89.8%	79.8%

(1) 支援ツールより算出

(2) データ分析（NDBデータ、データブック）により算出

(3) 急性心筋梗塞の代用として、循環器疾患で算出

(4) NDBデータ利用規則に基づくマスキングデータを除く数字により算定した割合である

表26. 支援ツールによる5疾病の医療需要の検討

		支援ツール	データ分析	利用データ
5疾病	がん	各圏域内で医療需要に概ね満たされている。 （大阪市をはじめ、豊能、南河内への流出が見られる。）	支援ツールによる検討結果と同様である。 （圏域間での流出入の多くは圏域境界に隣接する市区町村間での流出入が見られる）	NDBデータ
	脳卒中	各圏域内で医療需要に概ね満たされている。 （中河内から大阪市への流出が見られる。）	支援ツールによる検討結果と同様である。 （緊急性の高い疾患であり、最寄りの医療機関への搬送が優先されるため、圏域境界に隣接する市区町村間での流出入が見られる。）	NDBデータ
	急性心筋梗塞	医療需要・必要病床数の大部分が10未満のマスキングにより、評価が困難である。 代替として、循環器系疾患全体として評価すると、各圏域内で医療需要に概ね満たされている。 （中河内から大阪市への流出が見られる。）	支援ツールの循環器系疾患全体による検討結果と同様である。 （緊急性の高い疾患であり、最寄りの医療機関への搬送が優先されるため、圏域境界に隣接する市区町村間での流出入が見られる。）	NDBデータ データブック （患者受療 動向可視化 ツール）

糖尿病	MDC 診断群分類による医療需要の算出に限られているため、糖尿病による医療需要を評価できない。	各圏域内で医療需要に概ね満たされている。	NDB データ
精神疾患	支援ツールでは精神病床は算定されず評価できない。	大阪市を除き、各圏域内での医療需要が満たされている。大阪市からは、泉州をはじめ、豊能、三島、中河内、南河内、堺市に流出している。	データブック (患者受療動向可視化ツール)

表 27. 支援ツールによる 5 事業の医療需要の検討

		支援ツール	データ分析	利用データ
5 事業	救急医療	MDC 診断群分類による医療需要の算出に限られているため、救急医療による医療需要を評価できない。	各圏域内で医療需要に概ね満たされている。 (最寄りの医療機関への搬送が優先されるため、圏域境界に隣接する市区町村間での流出入が見られる。)	データブック (患者受療動向可視化ツール)
	周産期医療	MDC 診断群分類による医療需要の算出に限られているため、周産期医療による医療需要を評価することは困難である。 代替として、MDC12 及び MDC14 で 0~4 歳、15~59 歳の高度急性期・急性期の条件により周産期医療を想定した場合、各圏域内で医療需要に概ね満たされている。	各圏域内で医療需要に概ね満たされている。 (「北河内、中河内、大阪市」、「堺市、南河内、泉州」の圏域において補完している。)	NDB データ
	小児医療	各圏域内で医療需要に概ね満たされているが、北河内、中河内では、大阪市への流出が多い。堺市では、泉州、南河内への流出が多い。	支援ツールでの検討結果と概ね同様。 (「豊能、三島」、「北河内、中河内、大阪市」、「南河内、堺市、泉州」の圏域において補完している。)	NDB データ
	災害医療	支援ツールでは、非常時の医療需要は算定できない。	NDB データ等の現在取得しているデータでは非常時の医療需要は算定できない。	対象外
	へき地医療	該当地域なし		

## 2. 二次医療圏における医療提供体制の状況および構想区域の設定

### (1) 二次医療圏における医療提供状況

支援ツール及びNDBデータ等によるデータ分析の結果を踏まえ、10年後の疾病・事業別の医療需要の流出入をイメージすると、図4のとおりである。

なお、大阪府における高度急性期については、大学病院や特定機能病院、高度医療を提供する民間医療機関が広く分布しており、構想区域（二次医療圏）間での補完的な医療提供を行っている。

その他の二次医療圏間での補完的な医療提供にあるものも含め、破線により示している。（圏域境界隣接の市区町村間の流出入は、患者の通常的生活圏内での移動等として、二次医療圏間での補完的な医療提供とせず、この図には示していない。）

### (2) 構想区域の設定

二次医療圏を基本として構想区域の検討を行った結果、医療資源が充実し、交通至便で広域的な都市網や生活基盤となるインフラも高度に発達した大阪府においては、医療機能や疾病により圏域を超えた患者の流出入は一部見られるものの、二次医療圏を構想区域とすることに支障はないと考えられる。

図4. 患者の流出入の状況

	機能別		4 疾病				3 事業			
	高度急性期	急性期回復期慢性期	がん	脳卒中	急性心筋梗塞	糖尿病	救急	周産期※	小児※	
豊能医療圏	破線部	破線部	破線部						豊能 三島	
三島医療圏			破線部							
大阪市医療圏			破線部						大阪市 北河内 中河内	大阪市 北河内 中河内
北河内医療圏			破線部							
中河内医療圏			破線部							
南河内医療圏			破線部						南河内 堺市 泉州	南河内 堺市 泉州
堺市医療圏			破線部							
泉州医療圏			破線部							

※ 破線部は、二次医療圏間での補完的な医療提供状況である。  
 （圏域境界隣接の市区町村間の流出入は、患者の通常的生活圏内での移動等として、この図には示していない。）

### 3. 慢性期パターンの選択について

慢性期機能病床数の設定において、厚生労働省地域医療構想ガイドラインでは現行の療養病床の入院受療率の地域差の解消も求めており、具体的に以下の3通りの目標値を示している。

- ・ 各二次医療圏の入院受療率が全国最小値（県単位）まで低下する目標値（パターンA）
- ・ 全国最大値が全国中央値に低下するのと同じ割合で各二次医療圏の入院受療率が低下する目標値（パターンB）
- ・ 高齢者単身世帯が多いなどの条件を満たす場合、パターンBの目標値の達成を5年間延期し、比例的に逆算した目標値（特例：大阪府内では、堺市医療圏、泉州医療圏のみ）

大阪府のパターン選択に当たり、病床機能報告に基づく慢性期病床数と平成37年（2025年）の慢性期病床数の推計を比較すると、パターンによらず慢性期が過剰な圏域と不足する圏域が混在している現状である（表28）。全体の傾向としては、大阪北部で慢性期機能病床が不足している。慢性期機能医療需要および必要病床数は、支援ツールにより推計することが求められていることから、府内では同一パターンの選択が必要であり、大阪府計に基づいて検討を行った（表29）。

表28. 病床機能報告による機能別病床数と支援ツールによる必要病床数推計値の比較

[必要病床数は医療機関所在地ベース]

		高度急性期	急性期	回復期	慢性期 <sup>1</sup>	無回答	合計
大阪府	必要病床数 (2013)	10,562	28,156	23,744	24,157		86,619
	病床機能報告数 (2014)	11,587	43,635	7,262	22,987	604	86,075
	必要病床数 (2025)	11,789	35,047	31,364	23,274		101,474
豊能	必要病床数 (2013)	1,294	3,304	2,748	2,169		9,515
	病床機能報告数 (2014)	1,802	3,960	854	1,971	314	8,901
	必要病床数 (2025)	1,436	4,044	3,577	2,421		11,478
三島	必要病床数 (2013)	852	2,255	1,944	1,895		6,946
	病床機能報告数 (2014)	947	3,296	858	1,494	15	6,610
	必要病床数 (2025)	956	2,961	2,786	2,410		9,113
北河内	必要病床数 (2013)	994	3,227	3,150	2,543		9,914
	病床機能報告数 (2014)	894	5,710	863	2,487	8	9,962
	必要病床数 (2025)	1,197	4,319	4,511	3,083		13,110
中河内	必要病床数 (2013)	562	1,857	1,971	1,155		5,545
	病床機能報告数 (2014)	163	3,527	427	1,375	0	5,492
	必要病床数 (2025)	657	2,424	2,759	1,275		7,115
南河内	必要病床数 (2013)	741	2,089	1,468	2,154		6,452
	病床機能報告数 (2014)	1,061	3,452	192	1,953	1	6,659
	必要病床数 (2025)	814	2,515	1,875	1,902		7,106
堺市	必要病床数 (2013)	861	2,529	1,959	3,947		9,296
	病床機能報告数 (2014)	804	3,449	971	3,793	67	9,084
	必要病床数 (2025)	991	3,128	2,571	3,202		9,892
泉州	必要病床数 (2013)	923	2,271	1,979	3,291		8,464
	病床機能報告数 (2014)	612	3,647	935	3,409	39	8,642
	必要病床数 (2025)	993	2,818	2,623	2,523		8,957
大阪市	必要病床数 (2013)	4,335	10,624	8,525	7,003		30,487
	病床機能報告数 (2014)	5,304	16,594	2,162	6,505	160	30,725
	必要病床数 (2025)	4,745	12,838	10,662	6,458		34,703

1. 慢性期は堺市、泉州は特例条件、その他の二次医療圏ではパターンB条件で算出。

※留意すべき点

病床機能報告については、平成26年度から開始された。現在、国において適切な報告に向けた検討が進められており、今後、これらの点も踏まえ、必要病床数との比較検討を行う必要がある。

表 2 9. 慢性期機能病床補正率パターンと病床機能報告における慢性期病床数

	平成 37 年（2025 年）慢性期必要病床数		慢性期病床機能報告 (未報告・無回答按分計上値) (平成 26 年 7 月現在)
	患者住所地ベース	医療機関所在地ベース	
慢性期パターン A	19,533	19,494	24,657
慢性期パターン B	22,937	22,907	
慢性期パターン B+特例	23,326	23,274	

その結果、患者住所地・医療機関所在地によらず、病床機能報告における慢性期病床数と「パターン B + 特例」による必要病床数が最も近い数字となることから、大阪府では「パターン B + 特例」を採用する。

従って、各圏域の慢性期病床のパターン選択は、「パターン B：豊能・三島・北河内・中河内・南河内・大阪市」、「特例：堺市・泉州」が妥当であると考えられる。

#### 4. 平成 37 年（2025 年）医療需要、必要病床数について

##### (1) 医療需要・必要病床数算定の方法

今回の検討結果より、支援ツールによる患者受療動向と NDB データ分析等による患者受療動向には著しい差異を認めていないことから、支援ツールにより算出された 2025 年医療需要および必要病床数を用いて、地域医療構想を策定することは妥当である。

また、各医療機関に対する個人の評価等が広く伝播していること、医療機関への交通アクセスが充実していることなどから、患者の受療行動を行政的に変容させることは極めて困難であることから、今後の医療提供体制の変化の影響は否定できないものの、現状においては高度急性期、急性期、回復期、慢性期の必要病床数は「医療機関所在地」の推計値を想定することが妥当である。

慢性期パターンについては、前述のとおり、パターン B は、「豊能・三島・北河内・中河内・南河内・大阪市」、パターン B の特例パターンは、「堺市・泉州」が妥当である。

一方、在宅医療等については自宅等の居住地により提供されるべきであることから、在宅医療等の医療需要については「患者住所地」の推計値を用いることが妥当である。

##### (2) 医療需要・必要病床数の算定

大阪府における 2025 年医療需要および必要病床数の推計値は、上記の方法により算定し、表 2 3 を基本とするのが妥当である。

今回の算定結果に、今後、厚生労働省が定めるルールに基づく都道府県間調整等を行い、医療需要・必要病床数を決定することになる。

また、慢性期病床補正率に特例パターンを選択する堺市、泉州については、法令等に基づく 2030 年慢性期医療需要および必要病床数（パターン B）の算定結果は表 2 3 のとおりとなる。

### (3) 病床の整備・機能分化

府内総数の平成 37 年（2025 年）の必要病床数と平成 26 年度（2014 年度）の病床機能報告を比較すると、機能別では、急性期が過剰であり、回復期が不足となっている。

ただし、病床機能報告については、昨年度から開始されたものであり、現在、国においては適切な報告に向けた検討が進められている。今後、これらの点も踏まえ、必要病床数との比較検討を行う必要がある。

（約 16,000 床不足から病床機能報告の未回答・無回答約 6,000 床を差し引きしている点に留意）

表 3 0. 府内総数の必要病床数と病床機能報告

	平成 37 年（2025 年） 必要病床数（床）	病床機能報告（床）（26 年 7 月）	差（床）
高度急性期	11,789	11,587	△202
急性期	35,047	43,635	+8,588
回復期	31,364	7,262	△24,102
慢性期	23,274	22,987	△287
計	101,474	85,471	△16,003（※）

※ 病床機能報告制度は 26 年度（2014 年度）から実施されたが、約 6,000 床が未報告又は無回答。

表 3 1. 平成 37 年（2025 年）医療需要および必要病床数推計（上段：人／日、下段：床）

		高度急性期 （医療機関 所在地）	急性期 （医療機関 所在地）	回復期 （医療機関 所在地）	慢性期※ （医療機関 所在地）	小計	在宅医療等 （患者 住所地）	合計
大阪府	医療需要	8,842	27,335	28,228	21,411	85,816	160,491	246,307
	必要病床数	11,789	35,047	31,364	23,274	101,474		101,474
豊能	医療需要	1,077	3,154	3,219	2,227	9,677	18,650	28,327
	必要病床数	1,436	4,044	3,577	2,421	11,478		11,478
三島	医療需要	717	2,309	2,507	2,217	7,750	12,740	20,490
	必要病床数	956	2,961	2,786	2,410	9,113		9,113
北河内	医療需要	897	3,369	4,060	2,837	11,163	20,066	31,229
	必要病床数	1,197	4,319	4,511	3,083	13,110		13,110
中河内	医療需要	493	1,890	2,483	1,173	6,039	15,409	21,448
	必要病床数	657	2,424	2,759	1,275	7,115		7,115
南河内	医療需要	611	1,962	1,688	1,750	6,011	11,897	17,908
	必要病床数	814	2,515	1,875	1,902	7,106		7,106
堺市	医療需要	744	2,440	2,314	2,945	8,443	18,182	26,625
	必要病床数	991	3,128	2,571	3,202	9,892		9,892
泉州	医療需要	745	2,198	2,361	2,321	7,625	15,564	23,189
	必要病床数	993	2,818	2,623	2,523	8,957		8,957
大阪市	医療需要	3,558	10,013	9,596	5,941	29,108	47,983	77,091
	必要病床数	4,745	12,838	10,662	6,458	34,703		34,703

※ 慢性期医療需要、必要病床数は、パターン B（豊能、三島、北河内、中河内、南河内、大阪市）、特例（堺市、泉州）により算出している。

（注）在宅医療等の医療需要については、在宅医療等を必要とする対象者を表しており、実際には全員が 1 日に医療提供を受けるものではない。その患者の受ける医療の頻度等によって医療提供体制は異なる。

表 3 2. 特例を選択した二次医療圏における平成 42 年（2030 年）慢性期医療需要および必要病床数

		平成 37 年(2025 年) 特例	平成 42 年(2030 年) パターン B
堺市	医療需要	2,945	3,073
	必要病床数	3,202	3,340
泉州	医療需要	2,321	2,312
	必要病床数	2,523	2,513

# 第3章

## 大阪府における 医療需要予測のための基礎的分析



# I. 特定健診・特定保健指導データによる大阪府民の健康評価

大阪府における医療需要は、現在および今後の府民の健康状態により増減することが予想される。そのため、地域医療構想における構想区域・市町村での医療需要の予測ならびに医療需要増加の抑制に向けた対策の検討に当たり、現在の大阪府民の健康状態を把握することが必要である。そこで、今後の医療需要の検討材料として、特定健診・特定保健指導データを分析し、大阪府民の健康状態の評価を行った。

## NDB データ分析結果の公表におけるマスキング処理

市町村別（市郡別）集計では 100 未満の数値、二次医療圏別集計では 10 未満の数値について NDB データ公表の規定に従い、マスキング処理（セル内の数値の削除およびセルの黒塗り）を行った。

### 1. 特定健診・特定保健指導データ分析

対象

- ・平成 20～25 年度特定健診受診者
- ・国保（市町村国保、国保組合）、協会けんぽ、健保組合、共済組合に加入し、特定健診データにおける郵便番号が大阪府内となっている者

集計方法

特定健診受診者数、特定保健指導該当者数・利用者数・終了者数、高血圧（140/90 以上または高血圧治療中）、高 LDL コレステロール血症（140mg/dl 以上または脂質異常症治療中）、糖尿病（HbA1c 6.5%以上または糖尿病治療中）、メタボリックシンドローム予備群・該当者、喫煙者の各項目について、マスキングが少なくなるような以下の区分の組合せにより集計を行った。

- ・地区別：市町村別、市郡別または圏域別
- ・保険者種別：国保、協会けんぽ、健保組合および共済組合
- ・年齢階級別：2 区分（40～64 歳、65～74 歳）、4 区分（40～49 歳、50～59 歳、60～69 歳、70～74 歳）

帳票一覧

表 3 3.	市町村別・保険者別特定健診受診者数
表 3 4.	市町村別特定保健指導該当者数
表 3 5.	市郡別特定保健指導利用者数
表 3 6.	圏域別、保険者種別特定保健指導該当者数
表 3 7.	圏域別、保険者種別特定保健指導利用者数
表 3 8.	圏域別、保険者種別特定保健指導終了者数
表 3 9.	性・年齢階級別、市町村別の特定健診受診者数
表 4 0.	特定健診受診者における性・年齢階級別、市郡別の高血圧の人数
表 4 1.	特定健診受診者における性・年齢階級別、市郡別の高 LDL コレステロール血症の人数
表 4 2.	特定健診受診者における性・年齢階級別、圏域別の糖尿病の人数
表 4 3.	特定健診受診者における性・年齢階級別、市郡別のメタボリックシンドローム予備群の人数
表 4 4.	特定健診受診者における性・年齢階級別、市郡別のメタボリックシンドローム該当者の人数
表 4 5.	特定健診受診者における性・年齢階級別、市郡別の喫煙者数
表 4 6.	性・年齢階級別、保険者種別、圏域別の特定健診受診者数
表 4 7.	特定健診受診者における性・年齢階級別、保険者種別、圏域別の高血圧の人数
表 4 8.	特定健診受診者における性・年齢階級別、保険者種別、圏域別の高 LDL コレステロール血症の人数
表 4 9.	特定健診受診者における性・年齢階級別、保険者種別、圏域別の糖尿病の人数
表 5 0.	特定健診受診者における性・年齢階級別、保険者種別、圏域別のメタボリックシンドローム予備群の人数
表 5 1.	特定健診受診者における性・年齢階級別、保険者種別、圏域別のメタボリックシンドローム該当者の人数
表 5 2.	特定健診受診者における性・年齢階級別、保険者種別、圏域別の喫煙者数



表3 4. 市町村別特定保健指導該当者数

		H20	H21	H22	H23	H24	H25
豊能	豊中市	8,014	7,814	9,890	10,341	10,369	10,592
	池田市	3,704	3,719	3,564	3,102	3,000	2,816
	吹田市	10,885	11,253	10,994	11,440	11,488	11,882
	箕面市	2,737	3,028	3,039	3,202	3,241	3,297
	豊能町	700	716	734	706	721	717
	能勢町	428	429	462	492	449	280
三島	高槻市	9,428	10,394	10,286	10,754	10,614	9,769
	茨木市	5,120	5,693	6,013	6,093	6,495	7,239
	摂津市	2,537	2,511	2,813	2,921	3,480	2,728
	島本町	729	733	711	760	786	765
北河内	守口市	5,165	4,519	6,040	4,707	4,649	4,663
	枚方市	6,627	7,113	7,452	8,655	8,161	8,280
	寝屋川市	3,508	3,788	4,221	4,345	4,571	4,838
	大東市	2,093	2,276	2,399	2,496	2,744	3,452
	門真市	3,728	4,260	4,617	4,777	4,380	5,140
	四條畷市	695	748	826	888	935	1,252
	交野市	1,433	1,543	1,580	1,662	1,740	1,961
	中河内	八尾市	4,473	4,966	5,111	5,522	5,537
柏原市	1,542	1,634	1,700	1,714	1,858	1,806	
東大阪市	7,190	8,156	8,940	9,775	10,737	12,553	
南河内	富田林市	1,923	2,038	2,079	2,255	2,250	2,774
	河内長野市	2,125	2,128	2,180	2,248	2,144	2,743
	松原市	1,776	1,976	1,933	1,965	2,372	2,724
	羽曳野市	1,839	1,921	2,471	2,507	2,617	2,602
	藤井寺市	1,319	1,294	1,315	1,312	1,340	1,280
	大阪狭山市	810	991	973	1,111	1,127	1,336
	太子町	214	241	274	268	301	366
	河南町	374	380	375	390	396	424
	千早赤阪村	117	143	138	113	134	154
堺市	17,924	18,118	19,041	20,381	20,254	19,935	
泉州	岸和田市	3,170	3,454	3,448	3,588	3,861	4,367
	泉大津市	1,412	1,491	1,510	1,624	1,741	1,758
	貝塚市	1,529	1,625	1,712	1,850	1,904	2,113
	泉佐野市	2,089	2,237	2,293	2,354	2,362	2,542
	和泉市	4,226	4,013	4,005	4,319	4,521	4,643
	高石市	1,160	1,212	1,171	1,195	1,129	1,241
	泉南市	1,082	1,092	1,193	1,282	1,342	1,598
	阪南市	1,195	1,207	1,278	1,310	1,302	1,500
	忠岡町	355	348	380	375	369	361
	熊取町	1,008	964	994	1,013	1,102	1,116
	田尻町	126	118	137	135	148	169
	岬町	287	315	300	297	307	387
大阪市	78,232	85,343	85,520	86,908	88,656	96,630	

表 3 5 . 市郡別特定保健指導利用者数

		H20	H21	H22	H23	H24	H25
豊能	豊中市	394	799	968	932	1,413	1,595
	池田市		265	225	176	241	296
	吹田市	531	752	934	957	1,358	1,404
	箕面市	276	285	341	292	452	502
	豊能郡				108	115	116
三島	高槻市	430	870	1,226	1,035	1,598	1,695
	茨木市	221	620	749	766	1,009	1,102
	摂津市	138	169	206	289	334	301
	三島郡					135	124
北河内	守口市	369	245	737	551	722	421
	枚方市	184	847	895	788	1,085	1,137
	寝屋川市		226	312	349	398	497
	大東市	201	209	294	341	399	398
	門真市	431	413	874	614	747	866
	四條畷市				102	122	129
	交野市	151	173	247	288	433	436
中河内	八尾市	248	424	372	538	573	671
	柏原市	337	411	449	135	316	405
	東大阪市	523	815	824	819	1,084	1,209
南河内	富田林市	122	156	212	190	251	288
	河内長野市	242	209	307	282	332	313
	松原市	118	164	185	232	303	296
	羽曳野市	131	180	285	200	320	343
	藤井寺市			124	140	187	188
	大阪狭山市	121	156	158	111	202	223
	南河内郡						110
堺市	482	798	1,061	1,572	1,768	1,976	
泉州	岸和田市	294	372	387	331	485	505
	泉大津市		160	118	126	214	225
	貝塚市	384	349	348	242	429	411
	泉佐野市		116	190	190	276	277
	和泉市	333	272	345	360	423	449
	高石市	107	121	120	120	188	181
	泉南市		117	134	117	182	185
	阪南市	165	127	214	174	235	344
泉北郡・泉南郡	165	253	235	208	267	284	
大阪市	2,299	4,468	5,419	6,725	7,564	8,397	

※ (黒塗りのセル) は 100 未満 (0~99) を意味する。

表36. 圏域別、保険者種別特定保健指導該当者数

	平成20年度				平成21年度				平成22年度				平成23年度				平成24年度				平成25年度			
	国保	協会けんぽ	健保組合	共済組合	国保	協会けんぽ	健保組合	共済組合	国保	協会けんぽ	健保組合	共済組合	国保	協会けんぽ	健保組合	共済組合	国保	協会けんぽ	健保組合	共済組合	国保	協会けんぽ	健保組合	共済組合
豊能	9,065	2,800	12,969	1,626	8,069	2,978	13,948	1,944	8,937	3,542	13,464	2,724	9,113	3,817	13,291	3,047	8,700	4,063	13,553	2,937	8,290	4,653	13,644	2,985
三島	5,922	1,911	8,924	1,054	6,106	2,237	9,787	1,199	5,982	2,594	9,231	2,015	5,892	2,902	9,596	2,136	5,887	3,505	9,994	1,987	5,253	3,948	9,350	1,948
北河内	4,059	2,977	14,555	1,656	4,526	3,059	14,748	1,900	4,677	3,354	15,656	3,433	5,129	3,907	14,961	3,522	4,874	4,425	14,505	3,362	6,759	5,107	14,574	3,135
中河内	2,856	3,038	6,284	1,024	3,298	3,248	7,138	1,070	3,268	3,937	6,830	1,714	3,526	4,268	7,430	1,786	3,719	5,090	7,525	1,795	5,607	5,786	7,622	1,699
南河内	2,394	1,211	5,562	1,324	2,347	1,250	6,118	1,394	2,842	1,339	5,193	2,360	2,768	1,562	5,464	2,373	2,951	1,855	5,527	2,346	4,581	2,127	5,438	2,255
堺市	6,499	2,540	7,633	1,240	5,928	2,638	8,103	1,444	6,176	2,992	7,417	2,442	6,237	3,284	8,285	2,561	6,084	3,534	8,161	2,461	5,107	4,085	8,390	2,341
泉州	5,249	2,208	8,570	1,603	4,728	2,412	9,304	1,619	4,712	2,504	8,180	3,009	4,796	2,651	8,588	3,290	4,953	2,878	8,897	3,347	6,135	3,448	8,966	3,219
大阪市	7,345	25,760	37,682	7,282	8,431	27,177	41,016	8,485	8,280	28,742	42,083	6,142	8,448	28,837	43,502	5,912	8,189	32,239	42,900	5,176	13,517	36,857	41,725	4,356

表37. 圏域別、保険者種別特定保健指導利用者数

	平成20年度				平成21年度				平成22年度				平成23年度				平成24年度				平成25年度			
	国保	協会けんぽ	健保組合	共済組合	国保	協会けんぽ	健保組合	共済組合	国保	協会けんぽ	健保組合	共済組合	国保	協会けんぽ	健保組合	共済組合	国保	協会けんぽ	健保組合	共済組合	国保	協会けんぽ	健保組合	共済組合
豊能	834	49	424	19	780	34	1,323	21	723	32	1,711	76	339	180	1,750	196	941	203	2,174	261	1,079	274	2,267	293
三島	523	36	267		805	37	879	23	991	52	1,160	56	491	163	1,410	118	975	420	1,545	136	1,140	396	1,496	190
北河内	474	57	935		638	18	1,481	26	955	38	2,366	97	598	139	2,102	194	1,045	223	2,379	259	675	316	2,594	299
中河内	797	52	250		958	46	629	17	647	50	891	57	246	198	932	116	570	218	1,044	141	669	292	1,140	184
南河内	608	29	131	10	489	12	453	15	518	14	731	77	329	30	714	144	567	55	864	199	607	66	861	227
堺市	281	30	161	10	172	18	588	20	135	13	853	60	200	85	1,142	145	223	132	1,233	180	158	189	1,383	246
泉州	1,458	48	194		1,155	36	664	32	1,043	26	921	101	502	103	1,037	226	974	104	1,341	280	970	132	1,382	377
大阪市	490	523	1,004	282	688	218	3,225	337	435	278	4,524	182	373	1,164	4,896	292	582	1,446	5,061	475	503	1,964	5,378	552

※ (黒塗りのセル) は10未満(0~9)を意味する。

表38. 圏域別、保険者種別特定保健指導終了者数

	平成20年度				平成21年度				平成22年度				平成23年度				平成24年度				平成25年度			
	国保	協会けんぽ	健保組合	共済組合	国保	協会けんぽ	健保組合	共済組合	国保	協会けんぽ	健保組合	共済組合	国保	協会けんぽ	健保組合	共済組合	国保	協会けんぽ	健保組合	共済組合	国保	協会けんぽ	健保組合	共済組合
豊能	118	32	215	10	147		750	11	110	12	847	32	83	86	880	68	124	102	1,073	96	125	122	1,080	112
三島	89	23	120		105		518	13	129	24	636	20	77	96	722	47	191	217	771	36	180	190	778	74
北河内	64	45	347		121		734	12	198	18	1,111	19	169	91	1,034	48	228	125	1,142	78	133	185	1,236	119
中河内	150	43	132		175	15	374	13	101	29	536	21	58	102	463	35	97	119	582	42	121	159	650	77
南河内	63	21	66		74		239	12	62		409	15	47	20	357	41	89	23	427	63	83	32	463	79
堺市	34	18	67		42	11	312	11	33		479	15	42	50	541	29	66	83	571	48	37	96	699	96
泉州	198	36	90		172	20	374	23	147	14	524	21	78	65	558	43	154	45	663	62	162	50	717	128
大阪市	81	375	495		253	86	1,724	47	145	143	2,518	48	147	625	2,538	77	220	736	2,755	178	176	1,016	2,974	254

※ (黒塗りのセル) は10未満(0~9)を意味する。









表 4 2. 特定健診受診者における性・年齢階級別、圏域別の糖尿病の人数

		平成 20 年度		平成 21 年度		平成 22 年度		平成 23 年度		平成 24 年度		平成 25 年度	
		40～64 歳	65～74 歳	40～64 歳	65～74 歳	40～64 歳	65～74 歳	40～64 歳	65～74 歳	40～64 歳	65～74 歳	40～64 歳	65～74 歳
豊能	男性	3,063	2,247	3,526	2,575	3,893	2,881	4,218	2,774	3,928	2,861	3,816	2,689
	女性	1,224	1,732	1,332	1,958	1,358	2,175	1,358	2,046	1,258	2,064	1,103	2,019
三島	男性	2,174	1,417	2,520	1,598	2,831	1,867	3,051	1,956	3,126	2,137	2,828	2,011
	女性	838	985	910	1,151	1,009	1,304	933	1,363	996	1,540	871	1,419
北河内	男性	2,854	2,198	3,410	2,414	4,300	2,841	4,240	2,990	4,264	3,305	3,924	2,837
	女性	1,387	1,746	1,400	1,890	1,661	2,150	1,622	2,198	1,720	2,691	1,350	2,266
中河内	男性	1,909	1,236	2,161	1,484	2,413	1,550	2,731	1,529	2,765	1,843	2,655	1,815
	女性	854	1,091	888	1,251	938	1,325	908	1,324	951	1,645	884	1,668
南河内	男性	1,904	1,299	2,077	1,359	2,191	1,500	2,389	1,476	2,423	1,855	2,183	1,633
	女性	879	1,053	802	1,057	858	1,168	796	1,159	883	1,420	760	1,202
堺市	男性	2,416	1,511	2,576	1,426	2,842	1,683	3,173	1,737	3,005	1,970	2,972	1,758
	女性	994	1,181	997	1,040	1,050	1,300	1,041	1,274	1,034	1,533	961	1,399
泉州	男性	2,450	1,667	2,705	1,754	3,020	1,833	3,377	1,870	3,458	2,215	3,287	1,987
	女性	1,139	1,305	1,045	1,240	1,118	1,335	1,108	1,302	1,154	1,621	993	1,446
大阪市	男性	10,541	3,031	11,755	2,844	12,371	3,190	12,962	3,624	12,416	3,949	12,248	3,997
	女性	3,908	2,351	4,173	1,970	4,814	2,421	4,651	2,486	4,524	2,968	4,092	2,559

※糖尿病は HbA1c 6.5%以上、または糖尿病治療中とした。

表4-3. 特定健診受診者における性・年齢階級別、市群別のメタボリックシンドローム予備群の人数

		平成20年度		平成21年度		平成22年度		平成23年度		平成24年度		平成25年度			
		40~64歳	65~74歳	40~64歳	65~74歳	40~64歳	65~74歳	40~64歳	65~74歳	40~64歳	65~74歳	40~64歳	65~74歳		
豊能	豊中市	男性	3,463	1,109	4,162	1,139	4,464	1,172	4,986	1,091	5,003	1,175	5,033	1,311	
		女性	766	921	749	865	866	816	740	523	770	592	782	561	
	池田市	男性	1,569	538	1,781	548	1,706	498	1,256	515	1,262	484	1,312	377	
		女性	250	324	235	328	238	287	247	312	241	289	241	216	
	吹田市	男性	4,277	1,673	4,921	1,761	4,910	1,580	5,270	1,708	5,332	1,652	5,587	1,678	
		女性	876	1,136	859	1,132	808	900	886	970	920	923	926	831	
	箕面市	男性	1,196	468	1,353	469	1,400	460	1,555	486	1,584	477	1,571	439	
		女性	182	169	208	172	208	181	225	170	230	152	245	173	
	豊能郡	男性	362	260	406	237	391	277	378	299	391	278	380	230	
		女性	122	152	109	159	111	157	111	148	115	129	111	106	
三島	高槻市	男性	3,185	1,441	3,628	1,561	3,815	1,584	4,041	1,517	4,231	1,554	4,143	1,567	
		女性	686	789	748	831	749	762	820	719	740	781	774	746	
	茨木市	男性	2,811	732	3,087	750	3,157	851	3,282	818	3,507	877	3,492	919	
		女性	426	429	521	455	543	436	556	456	533	460	526	345	
	摂津市	男性	883	220	890	256	1,157	249	1,235	252	1,479	264	1,329	264	
		女性	170	118	174	128	202	130	212	115	222	151	238	156	
	三島郡	男性	327	104	335	104	339	102	358	116	358	112	365	124	
		女性													
	北河内	守口市	男性	2,049	436	1,659	515	2,630	512	1,891	462	1,818	434	1,847	566
			女性	336	294	364	274	401	258	347	251	359	216	401	245
枚方市		男性	3,335	1,327	3,762	1,123	3,964	1,230	4,356	1,249	4,359	1,308	4,256	1,469	
		女性	969	947	785	540	772	533	846	555	886	594	865	654	
寝屋川市		男性	1,922	997	2,025	1,006	2,329	938	2,421	817	2,452	951	2,494	868	
		女性	587	736	568	645	575	574	572	529	599	520	593	522	
大東市		男性	1,068	381	1,178	393	1,179	393	1,293	419	1,499	454	1,565	406	
		女性	332	336	281	292	307	274	301	278	308	319	292	228	
門真市		男性	2,094	332	2,329	445	2,550	408	2,669	430	2,498	394	2,586	449	
		女性	304	308	316	333	396	286	377	285	373	293	387	238	
四條畷市	男性	366	123	408	131	434	126	484	127	492	132	496	159		
	女性	112		106		113	101	102		102		114			
交野市	男性	625	229	719	250	750	237	799	222	808	220	837	276		
	女性	157	111	170	103	179	116	169	101	153		172	115		
中河内	八尾市	男性	2,030	756	2,290	736	2,440	707	2,692	766	2,650	772	2,801	870	
		女性	560	633	596	637	550	560	548	482	575	466	620	478	
	柏原市	男性	633	170	689	238	739	247	773	236	833	263	829	270	
		女性	137	137	144	137	140	149	140	156	134	172	147	132	
	東大阪市	男性	3,630	1,095	4,130	1,225	4,601	1,163	5,076	1,245	5,586	1,305	5,930	1,411	
		女性	822	831	859	777	885	778	873	735	913	807	944	675	
	富田林市	男性	1,074	392	1,126	406	1,223	382	1,323	410	1,363	422	1,353	415	
		女性	249	273	275	246	245	207	286	210	270	269	305	171	
	河内長野市	男性	1,071	471	1,160	491	1,296	467	1,284	511	1,294	555	1,278	548	
		女性	247	228	222	243	240	245	257	274	276	259	241	224	
松原市	男性	811	302	991	324	1,021	331	1,084	335	1,305	327	1,212	348		
	女性	247	232	240	217	239	227	252	186	272	182	274	171		
羽曳野市	男性	882	457	990	431	1,039	410	1,085	372	1,138	437	1,129	454		
	女性	293	302	261	285	215	246	235	290	275	314	243	269		
藤井寺市	男性	480	242	509	236	531	239	573	214	615	225	573	233		
	女性	132	149	141	120	115	106	116	104	140	115	129	110		
大阪狭山市	男性	450	134	575	144	521	170	610	169	622	204	631	191		
	女性	120		119		119	105	131	138	126	139	121			
南河内郡	男性	369	114	405	108	377	145	404	134	437	143	416	145		
	女性														
堺市		男性	6,802	2,365	7,460	2,147	8,080	2,281	8,913	2,339	8,926	2,466	9,072	2,488	
		女性	1,959	1,920	1,845	1,647	1,744	1,698	1,913	1,708	1,800	1,657	1,695	1,202	
泉州	岸和田市	男性	1,548	505	1,651	542	1,739	581	1,843	481	1,978	512	1,992	528	
		女性	395	409	410	361	365	350	353	257	360	275	363	261	
	泉大津市	男性	600	144	631	175	682	154	741	172	881	188	889	210	
		女性	106	101	122		122		121		145		134		
	貝塚市	男性	859	237	854	219	832	250	959	282	1,070	248	1,018	237	
		女性	192	172	158	150	157	151	166	139	190	149	179	128	
	泉佐野市	男性	855	272	971	293	1,073	272	1,150	289	1,172	322	1,221	335	
		女性	167	138	177	168	184	155	181	152	176	152	203	156	
	和泉市	男性	1,488	485	1,615	502	1,730	499	1,929	488	1,997	568	2,078	580	
		女性	373	349	351	312	298	318	361	294	390	273	424	291	
	高石市	男性	510	181	536	145	572	118	611	137	593	112	604	122	
		女性	133	125	132	106	112				125		100		
	泉南市	男性	519	251	523	188	587	183	668	206	676	223	749	227	
		女性	167	168	128	121	128		124	116	133	111	130	111	
	阪南市	男性	1,234	472	1,316	463	1,514	422	1,565	476	1,645	497	1,682	527	
		女性	360	305	306	322	283	247	305	241	234	234	304	191	
	泉北郡・泉南郡	男性	722	245	773	233	866	222	874	258	964	252	977	315	
		女性	182	142	151	145	145	109	156	113	165	107	179	114	
	大阪府		男性	37,828	5,330	44,568	5,203	44,175	5,091	46,161	5,705	47,313	6,095	48,700	6,483
			女性	7,340	3,721	7,844	2,942	8,469	2,963	8,558	3,157	8,760	3,279	8,740	2,369

※ (黒塗りのセル) は100未満(0~99)を意味する。

表 4 4. 特定健診受診者における性・年齢階級別、市群別のメタボリックシンドローム該当者の人数

			平成 20 年度		平成 21 年度		平成 22 年度		平成 23 年度		平成 24 年度		平成 25 年度		
			40～64 歳	65～74 歳	40～64 歳	65～74 歳	40～64 歳	65～74 歳	40～64 歳	65～74 歳	40～64 歳	65～74 歳	40～64 歳	65～74 歳	
豊能	豊中市	男性	3,453	992	3,876	1,193	4,675	1,855	5,069	1,742	5,162	2,020	5,106	1,940	
		女性	702	611	552	623	625	1,020	875	647	802	668	887		
	池田市	男性	1,574	622	1,756	526	1,639	506	1,303	526	1,236	554	1,320	703	
		女性	216	293	172	250	146	234	194	192	179	218	199	340	
	吹田市	男性	4,183	1,547	4,759	1,628	4,821	1,552	5,095	1,635	5,162	1,733	5,292	2,257	
		女性	866	665	666	685	604	572	653	649	605	598	714	1,005	
	箕面市	男性	1,318	659	1,426	696	1,463	722	1,540	762	1,529	789	1,484	765	
		女性	324	308	225	276	211	298	212	267	205	277	194	258	
	豊能郡	男性	386	182	426	210	458	226	471	201	473	226	437	317	
		女性												128	
三島	高槻市	男性	3,424	1,819	4,016	2,084	4,124	2,178	4,520	2,254	4,563	2,414	4,452	2,510	
		女性	631	1,001	707	1,072	724	1,077	761	1,098	794	1,115	746	1,207	
	茨木市	男性	2,647	888	3,160	992	3,315	1,028	3,464	1,102	3,560	1,301	3,569	1,254	
		女性	465	466	407	489	442	569	427	563	486	619	425	525	
	摂津市	男性	1,011	437	930	457	1,224	405	1,251	442	1,620	436	1,335	505	
		女性	261	275	193	243	163	211	194	209	244	211	233	249	
	三島郡	男性	301	111	344	128	352	122	387	140	394	170	383	156	
		女性													
	北河内	守口市	男性	2,265	939	2,068	1,016	3,057	975	2,172	944	2,102	1,004	2,155	974
			女性	419	579	399	598	475	570	426	565	418	529	389	524
枚方市		男性	3,681	1,639	4,084	1,578	4,284	1,731	4,649	1,894	4,713	2,098	4,582	2,269	
		女性	799	863	664	715	668	700	718	770	720	858	735	959	
寝屋川市		男性	2,156	1,328	2,353	1,596	2,662	1,601	2,633	1,559	2,756	1,641	2,685	1,665	
		女性	696	944	614	962	576	970	566	832	601	878	572	893	
大東市		男性	1,127	504	1,176	499	1,324	495	1,471	557	1,541	602	1,516	691	
		女性	312	341	259	334	272	299	293	359	296	366	285	369	
門真市		男性	2,014	603	2,328	748	2,434	738	2,612	774	2,419	774	2,407	830	
		女性	341	414	314	444	336	503	366	486	340	526	331	553	
四條畷市		男性	386	225	437	208	487	202	475	161	505	180	546	219	
		女性	106	157		135		104			106	116			
交野市		男性	658	296	751	275	802	313	841	312	918	317	887	361	
		女性	110	156	129	128	113	132	134	114	124	134	137	133	
八尾市	男性	2,213	976	2,545	1,086	2,654	1,071	2,849	1,046	2,844	1,086	2,881	1,296		
	女性	498	677	480	679	462	599	498	600	479	598	462	701		
柏原市	男性	674	310	691	346	774	381	772	384	867	429	854	462		
	女性	130	201	130	218	150	242	135	243	157	240	164	262		
東大阪市	男性	3,967	1,552	4,418	1,820	4,942	1,830	5,438	1,925	5,900	2,060	6,058	2,242		
	女性	840	1,028	734	1,003	812	1,058	837	1,086	893	1,067	812	1,050		
富田林市	男性	1,100	535	1,152	489	1,166	499	1,294	524	1,345	582	1,303	687		
	女性	234	337	219	308	230	314	262	305	272	311	244	307		
河内長野市	男性	1,115	579	1,159	554	1,263	610	1,366	721	1,335	749	1,315	847		
	女性	247	289	210	270	221	252	278	256	278	315	221	347		
松原市	男性	891	408	1,121	396	1,077	486	1,080	391	1,329	465	1,359	557		
	女性	239	242	256	261	233	262	197	225	253	232	273	299		
羽曳野市	男性	939	559	1,043	576	1,067	597	1,146	583	1,212	640	1,214	718		
	女性	236	421	242	365	223	331	263	339	244	380	234	372		
藤井寺市	男性	512	348	577	331	608	334	629	345	642	324	615	328		
	女性	119	177	118	141	114	168	162	179	140	188	130	195		
大阪狭山市	男性	438	197	552	207	549	186	596	228	645	268	615	307		
	女性	105		100	118		105	103		104		131			
南河内郡	男性	330	133	394	160	413	162	397	184	425	209	418	240		
	女性												108		
堺市	男性	7,232	3,035	8,130	2,851	8,722	3,062	9,545	3,337	9,441	3,649	9,877	4,185		
	女性	1,627	1,965	1,527	1,707	1,573	1,813	1,655	1,820	1,564	2,004	1,547	2,005		
泉州	岸和田市	男性	1,736	651	1,961	653	1,964	694	2,137	697	2,227	814	2,119	863	
		女性	343	460	368	405	346	446	371	392	410	355	403		
泉大津市	男性	615	268	742	282	795	293	890	303	874	321	896	347		
	女性	126	196	120	193	128	179	139	192	107	185	115	190		
貝塚市	男性	922	354	1,004	395	1,012	383	1,148	403	1,105	469	1,092	497		
	女性	200	235	193	241	184	218	186	231	177	233	162	236		
泉佐野市	男性	957	426	1,119	481	1,134	476	1,182	520	1,194	497	1,259	508		
	女性	210	250	194	273	199	261	211	247	211	256	222	295		
和泉市	男性	1,753	760	1,833	716	1,875	759	2,076	864	2,106	914	2,169	992		
	女性	346	389	339	337	325	339	361	434	373	444	382	505		
高石市	男性	600	294	683	227	654	186	680	224	666	206	677	209		
	女性	128	186		137					113		119			
泉南市	男性	638	327	604	257	662	265	740	312	762	356	852	377		
	女性	147	151	109	137	128	115	133	151	103	139	112	167		
阪南市	男性	610	286	636	303	695	257	756	272	734	270	751	310		
	女性	125	162	141	132	123	106	131	119	132	115	121	151		
泉北郡・泉南郡	男性	775	330	860	287	976	298	984	338	990	380	998	433		
	女性	143	207	122	173	145	143	136	142	148	188	144	177		
大阪市	男性	40,150	7,595	45,996	7,216	46,791	7,337	48,467	8,378	48,855	9,170	49,924	10,596		
	女性	7,484	4,532	6,913	3,568	7,260	3,707	7,303	3,925	7,437	4,299	7,125	3,778		

※ (黒塗りのセル) は100未満 (0~99) を意味する。

表 4 5. 特定健診受診者における性・年齢階級別、市群別の喫煙者数

			平成 20 年度		平成 21 年度		平成 22 年度		平成 23 年度		平成 24 年度		平成 25 年度	
			40～64 歳	65～74 歳	40～64 歳	65～74 歳	40～64 歳	65～74 歳	40～64 歳	65～74 歳	40～64 歳	65～74 歳	40～64 歳	65～74 歳
			豊能	豊中市	男性	7,422	1,105	8,127	1,223	9,020	1,399	9,154	1,176	9,375
		女性	1,549	304	1,777	339	1,937	430	1,876	361	1,939	422	2,069	419
	池田市	男性	3,563	577	3,775	516	3,357	467	2,217	454	2,246	489	2,318	494
		女性	528	126	547	107	529	109	514	109	554	122	603	134
	吹田市	男性	9,275	1,692	10,007	1,746	9,537	1,494	9,380	1,571	9,649	1,568	10,153	1,777
		女性	2,034	496	2,342	459	2,055	402	2,061	393	2,096	415	2,218	485
	箕面市	男性	2,307	493	2,632	491	2,512	467	2,524	457	2,498	477	2,515	494
		女性	488		583	105	638	110	615		624	112	652	130
	豊能郡	男性	743	209	813	222	785	213	743	204	720	195	693	217
		女性	111		104		117		101					
三島	高槻市	男性	7,213	1,663	8,255	1,869	8,224	1,771	8,268	1,680	8,353	1,729	8,390	1,782
		女性	1,325	286	1,716	346	1,703	355	1,701	355	1,693	373	1,770	407
	茨木市	男性	6,312	868	6,760	924	6,643	918	6,348	864	6,792	989	6,777	962
		女性	1,028	168	1,166	185	1,199	170	1,147	180	1,222	192	1,321	198
	摂津市	男性	2,348	346	2,233	374	2,757	315	2,690	305	3,343	368	2,830	367
		女性	435		569	100	552		572		708		750	107
	三島郡	男性	706	125	783	131	738	119	714	139	719	128	689	149
		女性					114		124		127		117	
北河内	守口市	男性	4,877	765	4,012	802	6,064	760	3,889	724	3,825	747	3,910	765
		女性	989	186	1,009	200	1,201	190	1,031	170	1,086	163	1,069	188
	枚方市	男性	7,483	1,591	8,107	1,494	8,055	1,416	8,376	1,479	8,448	1,643	8,364	1,785
		女性	1,445	310	1,622	275	1,619	288	1,675	277	1,686	328	1,713	378
	寝屋川市	男性	4,443	1,351	4,802	1,506	5,299	1,394	5,052	1,240	5,205	1,308	5,208	1,378
		女性	1,372	395	1,492	446	1,454	399	1,360	363	1,501	376	1,607	408
	大東市	男性	2,619	577	2,862	504	2,726	441	2,876	462	3,152	507	3,229	548
		女性	839	149	679	149	681	135	715	135	761	135	804	171
	門真市	男性	4,714	578	5,100	757	5,464	689	5,237	729	4,838	710	4,963	730
		女性	907	198	962	242	1,038	208	1,073	228	1,052	245	1,071	248
	四條畷市	男性	817	206	892	194	911	184	908	161	1,002	168	997	191
		女性	218		215		203		211		242		279	
	交野市	男性	1,330	249	1,415	251	1,494	249	1,421	228	1,450	254	1,516	280
		女性	241		275		267		276		275		306	
中河内	八尾市	男性	4,792	952	5,248	1,022	5,313	893	5,498	867	5,624	960	5,915	1,032
		女性	1,081	228	1,227	227	1,211	213	1,233	210	1,307	251	1,511	276
	柏原市	男性	1,464	288	1,611	319	1,613	293	1,483	265	1,609	320	1,623	325
		女性	284		302		288		295		321		371	
	東大阪市	男性	9,073	1,522	10,187	1,702	10,874	1,604	11,111	1,613	12,209	1,829	12,895	1,890
		女性	2,249	410	2,568	460	2,624	457	2,651	469	2,828	506	3,110	568
南河内	富田林市	男性	2,221	481	2,384	498	2,337	446	2,310	441	2,395	471	2,431	490
		女性	543	118	556	116	536	100	577	104	592		602	113
	河内長野市	男性	2,178	461	2,220	467	2,354	429	2,197	469	2,208	515	2,185	551
		女性	408		412		438		429		442		461	114
	松原市	男性	2,068	403	2,396	474	2,243	435	2,280	416	2,687	455	2,650	454
		女性	526	112	683	139	650	125	610	120	755	118	789	139
	羽曳野市	男性	1,975	532	2,178	556	2,162	536	2,140	454	2,347	545	2,398	557
		女性	513	143	654	140	624	125	601	135	653	149	718	154
	藤井寺市	男性	1,086	363	1,204	360	1,212	298	1,183	262	1,235	284	1,203	260
		女性	333	101	332		327		319		345		357	
	大阪狭山市	男性	932	173	1,129	170	1,111	149	1,091	156	1,131	188	1,122	194
		女性	191		212		216		246		253		279	
	南河内郡	男性	736	162	797	179	804	174	749	163	774	171	785	194
		女性	144		135		139		136		132		168	
堺市		男性	15,682	2,928	17,192	2,681	17,831	2,580	17,891	2,507	17,991	2,715	18,867	2,984
		女性	3,884	729	4,064	631	4,123	652	4,133	599	4,383	705	4,758	812
泉州	岸和田市	男性	3,803	640	3,837	665	3,823	663	3,873	593	4,094	650	4,048	710
		女性	773	160	977	145	934	138	959	121	990	135	1,128	180
	泉大津市	男性	1,497	265	1,623	272	1,664	257	1,673	273	1,738	283	1,854	295
		女性	382		420		423		408		437	101	446	
	貝塚市	男性	2,001	287	2,168	315	2,145	389	2,184	377	2,163	410	2,104	376
		女性	401		425		420		455		455		464	
	泉佐野市	男性	2,054	387	2,297	409	2,321	376	2,288	397	2,307	362	2,451	389
		女性	462		532		507		493		503		558	
	和泉市	男性	3,563	736	3,860	836	3,814	758	3,815	816	3,918	810	4,060	883
		女性	874	180	883	184	866	204	848	196	880	191	1,123	228
	高石市	男性	1,338	245	1,453	207	1,389	158	1,346	167	1,281	163	1,288	170
		女性	266		266		258		263		249		288	
	泉南市	男性	1,262	299	1,221	228	1,283	218	1,301	202	1,373	230	1,509	264
		女性	230		233		226		230		219		258	
	阪南市	男性	1,018	210	1,123	241	1,189	189	1,162	187	1,168	218	1,191	233
		女性	200		191		209		209		214		244	
	泉北郡・泉南郡	男性	2,425	415	2,675	463	2,771	434	2,654	445	2,692	451	2,771	558
		女性	437		480		458		427		502		545	
大阪市		男性	92,628	7,798	101,591	7,357	97,635	7,254	94,721	7,690	98,011	8,723	101,527	9,803
		女性	25,238	2,087	28,860	1,866	30,951	1,942	29,772	2,139	31,264	2,518	32,997	2,663

※ (黒塗りのセル) は 100 未満 (0~99) を意味する。

表4 6. 性・年齢階級別、保険者種別、圏域別の特定健診受診者数

		平成 20 年度				平成 21 年度				平成 22 年度				平成 23 年度				平成 24 年度				平成 25 年度					
		40～49 歳	50～59 歳	60～69 歳	70～74 歳	40～49 歳	50～59 歳	60～69 歳	70～74 歳	40～49 歳	50～59 歳	60～69 歳	70～74 歳	40～49 歳	50～59 歳	60～69 歳	70～74 歳	40～49 歳	50～59 歳	60～69 歳	70～74 歳	40～49 歳	50～59 歳	60～69 歳	70～74 歳		
国保	豊能	男性	2,645	3,084	11,501	7,979	3,084	3,072	11,791	8,489	3,361	3,138	12,038	9,118	3,700	3,315	11,843	9,242	3,584	3,332	11,563	9,424	3,733	3,385	11,271	9,846	
		女性	2,894	5,149	19,431	10,691	3,350	4,856	20,107	11,316	3,618	4,708	20,249	11,949	3,866	4,809	19,661	12,320	3,749	4,518	19,274	12,749	3,893	4,571	18,830	13,487	
	三島	男性	1,409	1,774	8,069	5,405	1,671	1,790	8,748	6,186	1,927	1,811	8,992	6,616	2,098	1,701	8,814	7,106	2,290	1,804	8,890	7,474	2,311	1,772	8,390	7,912	
		女性	1,273	2,644	12,872	6,455	1,574	2,606	14,052	7,177	1,781	2,586	14,247	7,812	1,847	2,487	13,982	8,424	1,985	2,582	14,097	9,209	1,998	2,565	13,466	9,967	
	北河内	男性	2,585	3,246	12,840	8,348	3,408	3,496	13,789	9,015	3,482	3,377	13,537	9,603	3,753	3,290	13,349	10,060	4,049	3,331	13,408	10,427	4,053	3,308	12,879	10,937	
		女性	2,625	5,051	21,420	9,961	3,371	4,945	22,034	10,940	3,383	4,479	21,806	11,751	3,699	4,358	21,350	12,639	3,935	4,366	21,572	13,233	3,892	4,169	20,514	14,456	
	中河内	男性	1,685	1,992	6,955	4,400	2,062	2,124	7,698	4,886	2,192	2,113	7,625	5,188	2,456	2,176	7,635	5,466	2,565	2,247	7,745	5,786	2,559	2,327	7,564	6,204	
		女性	1,631	2,997	11,376	5,873	1,982	3,030	12,397	6,317	2,065	2,925	12,526	6,668	2,354	2,848	12,348	7,282	2,433	2,837	12,229	7,782	2,517	2,932	11,778	8,673	
	南河内	男性	1,408	1,780	7,444	4,685	1,628	1,828	7,640	4,986	1,760	1,833	7,667	5,537	1,804	1,827	7,492	5,838	1,995	1,935	7,803	6,323	1,945	1,997	7,510	6,620	
		女性	1,417	2,881	12,253	5,819	1,627	2,723	12,540	6,096	1,692	2,586	12,748	6,732	1,698	2,491	12,269	7,055	1,797	2,538	12,486	7,530	1,845	2,425	12,109	8,178	
	堺市	男性	1,662	2,046	8,467	5,030	1,846	1,989	7,510	4,847	1,968	1,942	7,989	5,718	2,044	1,931	7,721	6,141	2,204	1,893	7,688	6,547	2,331	1,920	7,405	6,790	
		女性	1,753	3,520	14,406	6,202	1,835	3,184	12,562	5,774	1,995	2,892	13,624	7,139	2,049	2,772	13,037	7,730	2,098	2,676	12,963	8,269	2,192	2,716	12,697	8,997	
	泉州	男性	2,165	2,601	9,796	5,731	2,239	2,444	9,497	5,936	2,437	2,401	9,472	6,089	2,600	2,368	9,288	6,616	2,719	2,640	9,468	6,978	2,818	2,655	9,311	7,583	
		女性	2,216	3,983	15,042	7,046	2,251	3,469	14,858	6,949	2,380	3,398	14,621	7,195	2,445	3,262	14,214	7,640	2,564	3,349	14,379	8,102	2,647	3,305	14,185	8,835	
	大阪市	男性	6,892	7,068	15,097	9,673	7,940	7,436	15,802	8,613	9,084	7,928	16,911	8,670	9,233	7,843	18,407	10,369	9,150	7,738	18,301	10,298	9,232	7,732	17,890	10,652	
		女性	6,866	9,618	25,974	14,163	7,905	9,396	23,348	12,244	9,018	9,850	26,238	12,386	9,221	9,950	27,879	14,840	9,211	9,639	27,146	14,802	9,090	9,309	25,883	15,265	
	協会けんぽ	豊能	男性	3,453	2,873	1,672	165	3,896	3,021	1,880	167	4,272	3,361	2,321	218	4,424	3,274	2,899	267	5,017	3,513	2,847	296	5,712	3,950	3,203	338
			女性	2,519	2,393	1,501	198	2,706	2,264	1,407	167	3,023	2,435	1,754	219	3,740	2,955	2,217	299	4,007	3,273	2,316	324	5,416	4,134	2,812	419
		三島	男性	2,361	1,939	999	100	2,920	2,170	1,234	119	3,352	2,295	1,298	129	3,722	2,441	1,501	138	4,788	3,055	1,817	180	5,399	3,300	1,965	214
			女性	1,416	1,490	916	93	1,768	1,775	1,235	107	2,027	1,873	1,383	116	2,533	2,143	1,568	156	3,172	2,685	1,807	182	3,973	3,218	2,060	283
北河内		男性	3,151	2,459	1,477	177	3,721	2,512	1,589	183	4,130	2,736	1,789	228	4,705	2,968	2,337	271	5,854	3,482	2,535	314	6,647	3,806	2,834	378	
		女性	2,600	2,701	1,856	216	2,563	2,453	1,860	221	3,122	2,859	2,273	290	3,568	3,085	2,535	344	4,009	3,160	2,661	362	5,550	4,042	3,106	529	
中河内		男性	3,718	2,870	1,532	194	4,465	3,138	1,699	220	5,540	3,629	2,027	237	5,819	3,709	2,491	288	7,267	4,608	3,004	334	8,672	5,343	2,955	418	
		女性	2,025	1,900	1,215	162	2,259	2,019	1,479	215	2,762	2,317	1,800	258	3,141	2,469	1,970	293	3,641	2,731	2,144	335	4,950	3,412	2,531	444	
南河内		男性	1,360	1,089	722	111	1,506	1,162	834	112	1,692	1,235	915	132	1,815	1,398	1,095	143	2,348	1,703	1,260	168	2,513	1,831	1,303	191	
		女性	1,345	1,357	1,047	128	1,347	1,250	977	131	1,660	1,382	1,184	184	2,099	1,912	1,387	210	2,392	2,184	1,383	217	2,914	2,551	1,735	284	
堺市		男性	3,095	2,448	1,453	160	3,414	2,524	1,571	139	3,954	2,827	1,835	152	4,178	2,758	2,540	204	4,668	3,022	2,667	232	5,391	3,412	2,856	289	
		女性	2,077	2,275	1,290	126	2,099	2,076	1,304	134	2,480	2,177	1,529	168	2,845	2,426	1,801	193	2,993	2,464	1,824	214	3,813	2,977	2,291	320	
泉州		男性	2,538	2,230	1,278	145	2,915	2,321	1,456	145	3,217	2,317	1,523	167	3,349	2,311	1,744	190	3,802	2,535	1,711	200	4,335	2,878	1,811	236	
		女性	1,825	1,800	1,205	184	1,850	1,772	1,179	176	2,060	1,892	1,400	218	2,404	2,158	1,512	217	2,658	2,302	1,622	260	3,752	2,876	2,056	396	
大阪市		男性	33,519	27,340	17,722	1,649	38,055	28,471	18,837	1,670	40,394	29,186	20,043	1,908	40,546	28,030	20,715	1,989	47,079	31,621	22,454	2,193	54,805	35,864	24,920	2,569	
		女性	15,877	12,402	5,888	540	17,374	12,846	6,222	577	19,306	13,564	6,963	701	20,495	14,296	7,760	828	23,397	15,993	8,515	905	28,284	19,365	10,246	1,162	
健康組合		豊能	男性	20,347	14,433	5,831	498	22,882	15,293	8,863	569	22,933	14,537	6,526	655	22,228	13,868	6,582	720	23,406	14,728	6,767	754	23,903	15,453	6,764	803
			女性	10,663	7,502	2,766	243	12,789	8,343	3,573	332	12,845	7,563	3,350	319	13,537	7,574	3,448	370	14,320	8,019	3,536	411	14,963	8,373	3,626	448
		三島	男性	12,712	10,749	4,902	459	14,050	11,099	5,798	527	14,380	10,402	5,303	581	15,290	10,403	5,426	664	16,422	10,876	5,632	681	15,979	10,643	5,350	732
			女性	6,593	5,478	2,234	171	7,923	6,293	2,926	237	7,954	5,371	2,686	251	8,561	5,420	2,793	283	9,239	5,632	2,863	334	9,569	5,638	2,829	350
	北河内	男性	22,140	18,227	7,262	978	21,968	16,911	7,739	986	24,982	18,328	8,030	1,183	24,436	16,459	7,715	1,255	24,342	16,233	7,593	1,257	24,381	17,078	7,253	1,372	
		女性	10,828	8,322	3,813	411	11,947	8,579	4,582	449	13,557	8,407	4,514	494	13,528	7,850	4,235	553	14,106	8,099	4,290	545	14,593	8,517	4,279	623	
	中河内	男性	9,155	7,415	3,020	235	10,260	7,752	3,629	244	10,600	7,252	3,416	259	11,495	7,702	3,607	265	11,863	7,890	3,698	302	12,214	8,123	3,680	303	
		女性	5,376	3,924	1,662	143	6,244	4,464	2,007	181	6,143	3,787	1,824	168	6,714	3,965	1,886	197	7,036	4,246	1,904	207	7,430	4,380	1,887	243	
	南河内	男性	7,119	7,156	2,998	243	8,105	7,500	3,618	285	7,452	6,245	3,267	278	7,746	6,305	3,349	312	8,108	6,529	3,495	343	8,178	6,523	3,522	356	
		女性	4,436	3,884	1,462	150	5,022	4,382	1,889	197	4,502	3,483	1,639	162	4,703	3,444	1,640	194	4,982	3,526	1,619	201	5,096	3,600	1,666	208	
	堺市	男性	1																								

表 4 7 . 特定健診受診者における性・年齢階級別、保険者種別、圏域別の高血圧の人数

		平成 20 年度				平成 21 年度				平成 22 年度				平成 23 年度				平成 24 年度				平成 25 年度				
		40～49 歳	50～59 歳	60～69 歳	70～74 歳	40～49 歳	50～59 歳	60～69 歳	70～74 歳	40～49 歳	50～59 歳	60～69 歳	70～74 歳	40～49 歳	50～59 歳	60～69 歳	70～74 歳	40～49 歳	50～59 歳	60～69 歳	70～74 歳	40～49 歳	50～59 歳	60～69 歳	70～74 歳	
国保	豊能	男性	443	946	4,204	3,006	459	880	4,105	3,098	533	875	4,213	3,314	596	938	3,993	3,201	527	849	3,741	3,085	595	878	3,650	3,186
		女性	253	1,101	5,728	3,797	246	893	5,660	3,894	266	860	5,631	3,961	254	826	5,182	3,923	220	712	4,946	3,827	267	678	4,725	4,037
	三島	男性	263	496	3,152	2,202	266	472	3,229	2,489	302	524	3,224	2,509	309	493	3,200	2,659	367	480	2,917	2,600	370	429	2,789	2,685
		女性	98	549	3,942	2,360	105	501	4,268	2,563	139	485	4,059	2,684	139	412	3,882	2,718	133	413	3,741	2,784	132	417	3,476	3,013
	北河内	男性	545	1,022	4,988	3,468	648	1,092	5,248	3,579	695	1,060	5,079	3,723	726	985	5,042	3,772	817	984	4,762	3,850	778	945	4,474	3,753
		女性	266	1,129	6,814	3,579	313	1,012	6,815	3,856	294	891	6,390	3,998	313	850	6,132	4,187	334	799	6,058	4,210	338	734	5,557	4,444
	中河内	男性	323	639	2,699	1,798	369	648	2,794	1,828	380	590	2,742	1,923	420	621	2,696	1,908	473	584	2,617	2,002	452	635	2,507	2,041
		女性	156	669	3,679	2,118	159	600	3,641	2,160	148	534	3,604	2,263	151	523	3,383	2,321	161	438	3,205	2,368	168	490	2,943	2,592
	南河内	男性	239	490	2,475	1,720	276	463	2,492	1,716	308	497	2,468	1,881	323	478	2,406	1,924	340	494	2,461	1,994	331	496	2,221	2,010
		女性	109	554	3,357	1,792	111	495	3,246	1,821	122	447	3,401	2,065	126	441	3,084	2,058	133	425	3,069	2,070	134	344	2,806	2,126
	堺市	男性	304	622	3,195	1,958	301	567	2,870	1,814	333	515	2,794	2,092	323	552	2,828	2,155	354	514	2,508	2,204	385	510	2,369	2,209
		女性	141	737	4,399	2,200	133	641	3,540	1,877	134	546	3,818	2,313	153	484	3,505	2,357	146	453	3,302	2,434	130	442	3,158	2,626
	泉州	男性	434	843	3,836	2,304	379	749	3,620	2,283	423	751	3,574	2,414	489	693	3,454	2,512	521	762	3,506	2,589	518	735	3,308	2,770
		女性	223	950	4,911	2,650	187	720	4,507	2,467	194	639	4,448	2,541	189	611	4,198	2,530	215	662	4,128	2,653	215	568	3,960	2,891
	大阪市	男性	1,338	2,203	6,205	4,047	1,380	2,195	6,036	3,437	1,631	2,355	6,370	3,322	1,600	2,230	6,377	3,719	1,491	2,006	6,140	3,644	1,485	1,918	5,820	3,609
		女性	535	1,839	7,982	5,046	547	1,649	6,987	3,984	656	1,642	7,004	3,854	610	1,487	6,819	4,230	591	1,328	6,513	4,296	576	1,236	6,021	4,209
協会けんぽ	豊能	男性	526	722	519	54	557	726	581	42	643	894	733	76	715	851	927	77	780	888	854	83	848	963	966	89
		女性	161	461	385	62	179	359	316	45	179	332	407	78	224	378	465	85	244	429	510	78	327	525	551	123
	三島	男性	437	519	328	36	471	561	385	45	597	669	460	47	634	702	501	43	810	797	599	59	873	831	630	67
		女性	84	255	248	29	127	302	318	28	127	334	335	42	171	329	378	54	241	417	401	60	284	431	446	79
	北河内	男性	666	754	554	73	750	777	597	78	908	896	709	109	1,062	1,006	937	121	1,182	1,082	995	116	1,354	1,181	1,061	149
		女性	272	602	568	82	248	474	495	82	343	531	633	95	376	602	741	120	373	534	707	118	505	723	824	178
	中河内	男性	601	710	475	68	683	783	493	71	844	944	607	77	944	899	722	95	1,134	1,201	999	116	1,408	1,326	943	128
		女性	162	345	357	48	171	311	367	68	211	358	442	73	211	364	447	106	250	394	485	98	362	512	575	146
	南河内	男性	222	312	236	42	235	313	265	29	272	329	289	42	259	354	287	34	343	438	363	54	408	434	382	61
		女性	96	252	250	44	106	203	227	41	129	219	287	61	150	261	361	59	182	297	328	62	224	366	401	65
	堺市	男性	547	678	464	55	554	697	470	41	618	721	570	39	715	734	858	69	791	798	925	78	890	932	1,029	101
		女性	151	413	338	35	125	275	310	35	182	325	344	38	223	358	369	48	243	342	408	56	268	435	533	86
	泉州	男性	523	725	471	52	602	742	552	58	620	698	588	67	668	670	634	72	723	728	605	58	818	795	628	79
		女性	148	382	339	68	139	336	318	67	177	338	391	75	209	341	387	80	205	374	407	85	285	442	521	137
	大阪市	男性	5,094	6,797	5,408	532	5,455	6,839	5,430	504	5,778	6,953	5,692	543	5,914	6,531	5,893	555	6,917	7,505	6,286	638	8,046	8,307	6,926	695
		女性	1,027	1,780	1,360	161	1,081	1,614	1,270	168	1,132	1,402	1,092	199	1,226	1,799	1,507	222	1,431	1,947	1,639	247	1,737	2,307	2,062	285
健康組合	豊能	男性	2,801	3,642	1,882	153	3,222	3,718	2,010	164	3,066	3,394	1,800	167	2,894	3,074	1,724	182	3,101	3,148	1,759	189	3,148	3,152	1,672	196
		女性	653	1,121	638	70	650	1,134	733	105	653	1,000	661	83	691	914	629	75	725	930	610	89	743	911	632	103
	三島	男性	1,929	2,793	1,472	116	2,179	2,914	1,733	166	2,111	2,524	1,519	136	2,221	2,376	1,499	176	2,347	2,497	1,569	169	2,237	2,432	1,468	176
		女性	402	854	514	52	486	952	662	70	448	736	554	67	448	714	559	67	479	718	555	78	511	685	548	93
	北河内	男性	3,374	4,557	2,216	259	3,252	4,072	2,343	244	3,551	4,170	2,306	296	3,384	3,651	2,142	301	3,275	3,514	2,157	348	3,233	3,514	2,065	313
		女性	752	1,379	910	120	760	1,418	1,053	125	822	1,317	1,012	138	791	1,116	911	145	820	1,084	954	166	882	1,073	890	161
	中河内	男性	1,592	2,051	1,027	79	1,767	2,101	1,173	77	1,703	1,846	1,089	85	1,871	1,936	1,161	80	1,862	1,883	1,121	81	1,898	1,933	1,060	91
		女性	413	733	401	65	429	694	461	60	365	569	367	50	429	531	404	55	449	584	414	56	455	565	401	68
	南河内	男性	1,194	1,930	938	74	1,301	1,925	1,088	81	1,151	1,543	963	77	1,209	1,491	1,021	75	1,204	1,513	974	81	1,214	1,475	978	97
		女性	325	678	361	51	329	638	407	67	308	485	352	47	290	443	315	51	312	442	330	59	312	443	304	47
	堺市	男性	1,851	2,731	1,331	80	2,033	2,673	1,625	77	1,803	2,119	1,308	66	1,942	2,221	1,304	75	2,039	2,102	1,323	96	2,115	2,194	1,335	91
		女性	448	942	457	55	451	896	530	51	433	677	448	36	467	605	466	58	503	669	477	65	550	852	427	57
	泉州	男性	2,050	3,002	1,196	71	2,235	2,994	1,474	83	2,059	2,481	1,425	79	2,182	2,439	1,426	71	2,234	2,415	1,376	82	2,292	2,468	1,399	85
		女性	540	1,038	457	72	603	1,044	587	83	492	722	474	58	491	732	455	53	504	770	442	64	567	731	486	62
	大阪市	男性	8,287	10,649	4,130	214	9,691	11,053	4,709	221	9,642	10,258	4,828	215	9,980	10,211	5,003	235	9,877	9,763	4,625	237	9,768	9,517		

表 4 8. 特定健診受診者における性・年齢階級別、保険者種別、圏域別の高 LDL コレステロール血症の人数

		平成 20 年度								平成 21 年度				平成 22 年度				平成 23 年度				平成 24 年度				平成 25 年度							
		40~49 歳		50~59 歳		60~69 歳		70~74 歳		40~49 歳		50~59 歳		60~69 歳		70~74 歳		40~49 歳		50~59 歳		60~69 歳		70~74 歳		40~49 歳		50~59 歳		60~69 歳		70~74 歳	
		男性	女性	男性	女性	男性	女性	男性	女性	男性	女性	男性	女性	男性	女性	男性	女性	男性	女性	男性	女性	男性	女性	男性	女性	男性	女性	男性	女性	男性	女性		
国保	豊能	男性	863	967	3,273	2,000	979	964	3,218	1,999	1,074	944	3,291	2,151	1,154	1,008	3,208	2,089	1,119	1,037	3,188	2,220	1,171	1,097	3,194	2,387							
		女性	539	2,086	8,124	3,799	567	1,890	8,063	3,824	598	1,779	7,858	3,894	673	1,797	7,594	4,051	654	1,653	7,557	4,235	703	1,763	7,680	4,662							
	三島	男性	501	578	2,574	1,551	573	574	2,785	1,749	628	545	2,506	1,528	633	535	2,317	1,536	748	550	2,509	1,742	787	562	2,355	1,831							
		女性	263	1,189	5,970	2,550	329	1,126	6,166	2,695	306	969	5,523	2,518	324	835	5,208	2,581	383	986	5,380	2,982	398	993	5,172	3,161							
	北河内	男性	860	1,074	3,824	2,172	1,077	1,139	4,028	2,276	1,046	982	3,733	2,188	1,122	975	3,535	2,256	1,325	1,007	3,878	2,463	1,320	1,010	3,563	2,514							
		女性	543	2,150	9,275	3,659	641	1,968	9,065	3,784	620	1,697	8,306	3,693	634	1,593	7,830	3,869	727	1,634	8,678	4,260	696	1,611	8,171	4,810							
	中河内	男性	539	687	2,196	1,215	690	705	2,377	1,326	683	661	2,273	1,402	818	678	2,123	1,303	813	682	2,140	1,384	823	794	2,114	1,472							
		女性	351	1,262	5,065	2,290	374	1,226	5,294	2,348	395	1,166	5,177	2,498	422	1,096	4,858	2,486	471	1,050	4,797	2,583	502	1,137	4,666	2,966							
	南河内	男性	457	589	2,073	1,093	559	581	2,020	1,153	516	561	1,974	1,198	517	530	1,906	1,253	646	601	2,149	1,458	620	623	2,033	1,455							
		女性	276	1,173	4,891	1,867	291	1,037	4,731	1,889	284	912	4,609	1,985	292	838	4,337	2,034	319	925	4,811	2,456	362	872	4,603	2,533							
	堺市	男性	519	636	2,417	1,241	583	623	2,087	1,145	574	618	2,165	1,304	621	587	2,076	1,385	704	569	2,044	1,539	753	590	2,050	1,598							
		女性	345	1,441	6,102	2,118	337	1,254	5,026	1,885	326	1,094	5,129	2,273	338	1,003	4,855	2,339	362	1,014	4,893	2,696	399	1,012	4,956	2,998							
	泉州	男性	733	821	2,719	1,381	719	765	2,584	1,351	700	713	2,432	1,379	764	711	2,342	1,361	848	843	2,503	1,615	882	820	2,398	1,709							
		女性	437	1,648	6,282	2,430	394	1,402	5,882	2,314	419	1,237	5,508	2,164	407	1,200	5,153	2,294	441	1,249	5,483	2,558	471	1,270	5,548	2,757							
	大阪市	男性	2,276	2,373	4,692	2,593	2,597	2,427	4,891	2,320	2,875	2,522	5,055	2,176	2,962	2,536	5,435	2,649	2,974	2,517	5,403	2,737	3,010	2,371	5,142	2,501							
		女性	1,373	4,023	11,399	5,335	1,508	3,836	10,921	4,492	1,605	3,729	10,818	4,374	1,659	3,742	11,211	5,147	1,765	3,776	11,241	5,299	1,605	3,457	10,461	5,086							
協会けんぽ	豊能	男性	1,145	955	531	42	1,280	1,035	588	48	1,368	1,054	664	62	1,421	1,046	831	68	1,748	1,164	840	78	1,947	1,302	924	85							
		女性	473	1,013	702	71	452	886	638	65	504	848	778	86	614	1,066	952	122	735	1,203	1,051	132	958	1,570	1,225	160							
	三島	男性	835	698	335	29	1,063	786	386	27	1,159	791	404	35	1,262	821	458	42	1,697	1,060	560	50	1,816	1,134	593	58							
		女性	264	663	435	36	346	719	544	45	364	707	579	47	477	805	657	52	568	969	751	57	667	1,186	853	116							
	北河内	男性	1,062	832	457	46	1,294	881	566	56	1,382	920	585	69	1,538	1,017	730	81	2,067	1,236	812	81	2,391	1,274	878	111							
		女性	538	1,127	873	80	484	1,005	836	86	560	1,012	975	113	635	1,185	1,092	130	792	1,312	1,180	136	1,123	1,631	1,365	205							
	中河内	男性	1,221	1,016	520	65	1,520	1,131	582	62	1,868	1,275	643	53	1,925	1,272	722	58	2,516	1,655	908	90	3,017	1,918	899	104							
		女性	407	807	559	77	459	808	688	77	524	898	809	113	578	935	878	107	639	1,036	928	111	931	1,326	1,076	188							
	南河内	男性	536	407	202	31	555	451	263	37	590	454	267	35	624	491	334	31	846	644	422	47	897	666	453	45							
		女性	282	600	479	48	287	487	440	49	330	542	499	68	407	731	566	70	471	844	569	76	600	1,057	697	99							
	堺市	男性	1,037	813	449	41	1,042	790	485	37	1,163	835	537	35	1,304	870	726	58	1,548	961	734	68	1,877	1,149	849	78							
		女性	367	900	592	40	373	790	591	49	368	784	630	69	444	870	745	78	481	859	685	78	694	1,089	954	125							
	泉州	男性	873	764	381	47	1,048	771	462	37	1,065	725	447	46	1,101	675	500	43	1,329	818	496	51	1,525	1,020	559	50							
		女性	381	800	545	63	354	678	539	55	366	711	575	83	398	770	640	68	480	882	679	84	719	1,136	904	151							
	大阪市	男性	11,216	9,185	5,522	461	12,418	9,413	5,595	397	12,511	9,112	5,618	451	12,951	8,744	5,901	469	15,716	10,317	6,647	542	18,391	11,954	7,262	633							
		女性	2,740	4,772	2,653	212	2,971	4,640	2,676	208	3,158	4,734	2,819	235	3,452	5,005	3,078	278	4,051	5,776	3,572	320	5,035	7,041	4,260	378							
健保組合	豊能	男性	6,801	4,616	1,703	117	7,354	4,795	2,018	126	7,081	4,455	1,891	165	6,834	4,165	1,818	163	7,243	4,384	1,900	189	7,564	4,709	1,926	198							
		女性	1,870	2,957	1,287	103	2,109	3,207	1,589	123	2,039	2,743	1,404	119	2,177	2,728	1,482	137	2,340	2,876	1,479	125	2,553	3,068	1,539	165							
	三島	男性	4,136	3,445	1,481	120	4,460	3,572	1,700	146	4,418	3,162	1,480	155	4,665	3,187	1,546	158	5,277	3,377	1,572	173	5,054	3,244	1,518	172							
		女性	1,183	2,213	989	73	1,475	2,529	1,296	95	1,336	2,050	1,113	88	1,451	1,996	1,174	91	1,581	2,082	1,201	117	1,659	2,076	1,170	111							
	北河内	男性	7,545	6,211	2,235	253	7,445	5,596	2,347	239	8,164	5,935	2,334	274	7,925	5,272	2,157	279	7,759	5,065	2,126	305	8,133	5,424	2,023	329							
		女性	2,078	3,419	1,643	149	2,381	3,454	1,968	159	2,466	3,276	1,879	182	2,410	2,974	1,715	198	2,545	3,038	1,741	175	2,726	3,180	1,774	211							
	中河内	男性	3,105	2,504	962	70	3,464	2,526	1,152	69	3,381	2,345	1,009	60	3,588	2,502	1,042	56	3,809	2,488	1,090	71	4,051	2,631	1,077	80							
		女性	1,041	1,645	767	63	1,221	1,839	967	69	1,116	1,450	805	58	1,178	1,461	787	70	1,272	1,517	798	67	1,400	1,615	779	88							
	南河内																																

表 4 9 . 特定健診受診者における性・年齢階級別、保険者種別、圏域別の糖尿病の人数

都道府県	性別	平成 20 年度				平成 21 年度				平成 22 年度				平成 23 年度				平成 24 年度				平成 25 年度				
		40～49 歳	50～59 歳	60～69 歳	70～74 歳	40～49 歳	50～59 歳	60～69 歳	70～74 歳	40～49 歳	50～59 歳	60～69 歳	70～74 歳	40～49 歳	50～59 歳	60～69 歳	70～74 歳	40～49 歳	50～59 歳	60～69 歳	70～74 歳	40～49 歳	50～59 歳	60～69 歳	70～74 歳	
国保	豊能	男性	114	302	1,510	1,062	133	294	1,623	1,268	140	323	1,731	1,437	152	299	1,660	1,402	124	278	1,581	1,373	140	274	1,406	1,292
		女性	35	201	1,319	839	37	187	1,414	956	50	175	1,535	1,095	47	151	1,385	1,082	42	129	1,325	1,039	36	123	1,182	1,023
	三島	男性	58	190	899	632	69	190	981	722	82	190	1,147	835	97	157	1,167	918	89	173	1,193	1,025	84	154	1,041	959
		女性	15	105	777	474	27	98	854	530	25	106	939	634	19	78	915	687	28	108	979	756	22	77	838	680
	北河内	男性	107	306	1,506	986	173	355	1,704	1,100	156	331	1,806	1,254	181	340	1,767	1,402	199	329	1,973	1,520	177	283	1,625	1,345
		女性	34	218	1,373	776	40	203	1,419	873	50	203	1,549	985	49	189	1,575	1,023	53	181	1,835	1,229	39	117	1,445	1,054
	中河内	男性	95	183	887	545	92	202	1,019	651	107	207	1,041	742	133	218	1,064	709	120	222	1,223	840	118	211	1,097	869
		女性	25	131	843	492	27	131	938	520	32	122	972	568	28	106	908	612	24	111	1,102	774	41	104	964	808
	南河内	男性	79	173	906	543	75	181	965	567	83	186	993	704	85	177	964	705	103	184	1,139	876	94	175	952	771
		女性	25	126	819	429	22	122	796	489	24	105	909	504	17	97	851	511	24	96	1,036	638	26	68	800	548
堺市	男性	82	232	1,102	628	75	228	985	593	96	212	1,110	789	84	199	1,015	853	101	196	1,111	938	89	182	969	808	
	女性	32	171	1,000	488	22	162	868	419	32	135	979	600	22	107	923	594	31	106	1,036	745	23	85	869	685	
泉州	男性	103	246	1,196	729	110	252	1,226	750	106	230	1,303	810	117	240	1,294	881	114	263	1,365	1,047	116	254	1,138	941	
	女性	38	170	1,046	580	30	165	977	551	33	163	1,057	587	32	143	1,007	616	44	156	1,154	749	32	114	954	645	
大阪市	男性	311	724	1,922	1,295	323	709	1,987	1,148	389	735	2,298	1,221	374	731	2,499	1,406	347	662	2,585	1,495	373	638	2,302	1,435	
	女性	85	371	1,686	1,116	102	322	1,567	885	101	357	1,738	992	115	331	1,864	1,114	104	319	1,861	1,194	87	278	1,591	1,098	
協会けんぽ	豊能	男性	12	38	30		10	26	38		38	92	110		49	89	153	10	66	101	146	11	49	72	154	10
		女性	11	37	46		15	25	25		13	22	50		14	37	73	12	17	39	83	17	15	43	79	22
	三島	男性		14			19	23	18		34	51	44		50	67	84	11	74	118	120	13	77	126	119	18
		女性		21	34			16	34			35	52			27	68	11	21	49	91	14	28	65	105	15
	北河内	男性	17	45	27		18	48	32		32	39	48		34	55	104		64	78	124	12	58	59	123	13
		女性	16	55	78	12	17	34	73	12	27	50	94	18	23	68	82	25	49	93	157	24	42	82	129	37
	中河内	男性	25	34	34		34	44	31		44	57	44		64	75	71		74	97	83	14	88	100	104	19
		女性	10	35	60		13	26	63	17		36	93	18	10	40	84	27	16	31	95	28	23	46	117	36
	南河内	男性	79	63	70	12	36	47	36		14	25	32		21	41	38		32	49	77		35	48	65	
		女性	51	68	73	13	17	27	37	10	10	30	42	14	16	34	49	12	16	38	62	18	24	49	83	15
	堺市	男性	43	55	45	11	46	70	60		46	65	74		63	74	184	15	47	83	198	22	69	86	205	18
		女性	14	37	26		13	38	38		15	41	43	12	17	63	72		23	63	84	16	19	52	112	11
	泉州	男性	50	83	78	12	51	86	79	14	59	86	90	17	78	102	87	15	91	116	117	19	83	104	121	23
		女性	18	46	73	10		29	56		15	31	71	13	14	33	63	13	26	45	88	19	24	48	91	19
	大阪市	男性	244	475	451	46	270	489	465	40	397	628	699	77	436	654	845	86	496	765	872	85	601	892	1,007	95
		女性	64	133	127	17	52	114	135	18	75	161	182	24	83	153	220	34	111	176	243	41	134	192	288	54
	豊能	男性	537	952	489	43	622	1,037	635	54	671	1,014	677	71	718	1,035	767	86	723	1,008	770	78	737	1,036	731	78
		女性	73	180	121	14	79	215	150	24	77	198	177	18	98	197	173	21	111	191	177	28	121	169	174	24
	三島	男性	351	763	478	38	451	806	575	47	507	764	555	84	541	771	632	87	545	799	658	79	491	762	578	67
		女性	60	165	100		71	200	141	12	66	176	154	16	60	137	157	23	72	131	154	26	75	124	153	22
北河内	男性	482	800	504	60	571	863	618	60	744	1,143	817	158	696	982	787	183	687	962	785	149	724	963	689	88	
	女性	90	205	172	23	93	214	207	25	121	225	272	48	119	208	234	57	133	193	256	40	147	188	164	30	
中河内	男性	310	568	294	21	368	623	352	31	399	629	363	35	466	670	433	30	480	672	449	28	469	664	414	36	
	女性	56	144	97		62	147	128	11	62	118	131	18	68	131	128	17	55	126	112	18	65	126	124	22	
南河内	男性	231	536	301	35	279	609	364	32	296	504	362	32	324	548	419	36	323	530	427	41	287	482	405	40	
	女性	39	110	94	12	43	119	91	13	58	103	92	20	54	95	93	22	56	106	88	19	52	91	83	25	
堺市	男性	350	748	429	36	429	716	526	33	461	689	462	31	499	807	529	44	483	723	522	56	515	747	512	42	
	女性	62	174	100	13	71	189	134		84	143	126	11	96	138	126	19	98	117	120	18	86	147	131	22	
泉州	男性	365	715	314	20	419	791	420	29	418	740	451	35	495	804	546	31	524	819	573	36	511	834	519	30	
	女性	90	187	113	14	84	179	121	18	76	162	114	13	86	168	104	20	92	149	112	19	84	155	133	18	
大阪市	男性	1,867	3,207	1,329	71	2,234	3,496	1,610	85	2,369	3,578	1,841	108	2,593	3,702	2,028	124	2,580	3,422	1,982	123	2,556	3,454	1,954	122	
	女性	486	1,320	667	37	541	1,336	805	46	603	1,432	1,210	117	620	1,371	931	49	634	1,289	1,162	139	616	1,243	808	63	
共済組合	豊能	男性	48	109	56		80	184	89		98	263	96		122	331	111		112	279	134		103	282	131	10
		女性		38	19		36	88	32		15	70	25		16	71	24		11	71	38		14	64	26	
	三島	男性	34	83	28		48	119	47		81	214	100		89	225	108		85	211	79		77	199	86	
		女性		43				41	21		12	58	25		14	60	29		10	58	36		10	46	28	
	北河内	男性	56	104	45		67	147	63		148	368	90</													



表50. 特定健診受診者における性・年齢階級別、保険者種別、圏域別のメタボリックシンドローム予備群の人数

	性別	平成20年度				平成21年度				平成22年度				平成23年度				平成24年度				平成25年度				
		40～49歳	50～59歳	60～69歳	70～74歳	40～49歳	50～59歳	60～69歳	70～74歳	40～49歳	50～59歳	60～69歳	70～74歳	40～49歳	50～59歳	60～69歳	70～74歳	40～49歳	50～59歳	60～69歳	70～74歳	40～49歳	50～59歳	60～69歳	70～74歳	
国保	豊能	男性	487	642	2,436	1,912	628	655	2,540	1,885	656	607	2,314	1,883	744	661	2,385	1,963	716	666	2,277	1,840	735	682	2,142	1,782
		女性	89	335	1,803	1,365	110	274	1,697	1,391	101	236	1,388	1,149	99	245	1,384	1,129	114	215	1,286	1,082	126	209	1,115	932
	三島	男性	293	345	1,527	1,101	333	326	1,612	1,198	373	334	1,639	1,284	395	340	1,562	1,266	456	329	1,571	1,269	452	353	1,462	1,356
		女性	39	149	1,029	600	48	129	1,069	659	66	145	1,020	666	75	152	940	675	67	122	884	719	67	117	753	663
	北河内	男性	506	652	2,446	1,603	625	674	2,458	1,592	693	649	2,299	1,707	722	617	2,247	1,720	783	633	2,278	1,738	793	622	2,215	1,860
		女性	139	454	2,226	1,203	156	290	1,669	1,032	134	279	1,526	1,026	172	250	1,409	1,006	157	257	1,408	1,033	170	217	1,257	980
	中河内	男性	343	408	1,279	885	416	418	1,505	884	441	430	1,418	944	498	444	1,433	1,014	512	411	1,385	1,064	554	447	1,394	1,145
		女性	77	237	1,164	716	88	207	1,145	690	84	190	1,062	695	95	179	896	691	86	160	884	738	88	167	771	608
	南河内	男性	302	395	1,440	872	349	354	1,436	919	352	386	1,349	1,044	353	338	1,331	1,015	418	385	1,414	1,075	411	375	1,298	1,115
		女性	48	205	1,048	629	73	187	989	577	67	154	888	570	59	131	912	627	73	130	992	629	81	110	705	521
	堺市	男性	339	409	1,588	979	379	379	1,306	955	398	378	1,399	1,068	385	377	1,397	1,096	447	349	1,361	1,145	447	367	1,247	1,156
		女性	103	332	1,609	809	95	257	1,353	708	86	204	1,301	819	98	218	1,203	876	89	178	1,079	860	66	133	732	572
	泉州	男性	459	503	1,761	1,094	442	461	1,654	1,088	465	457	1,621	1,113	514	471	1,626	1,182	522	479	1,706	1,185	569	529	1,661	1,232
		女性	114	279	1,381	750	92	200	1,236	717	97	190	1,074	686	93	180	990	673	101	185	975	605	88	182	832	623
	大阪市	男性	1,382	1,323	2,871	2,006	1,497	1,464	2,956	1,709	1,747	1,504	3,004	1,717	1,831	1,554	3,416	1,927	1,787	1,400	3,330	1,893	1,785	1,427	3,169	1,837
		女性	283	714	2,638	1,791	290	609	2,202	1,335	329	650	2,133	1,276	390	607	2,256	1,469	352	527	2,088	1,350	301	403	1,431	983
協会けんぽ	豊能	男性	442	372	204	26	727	590	325	32	793	625	398	40	862	675	516	55	950	693	498	67	1,117	775	591	69
		女性	59	132	126	18	82	128	100	19	82	142	118	20	115	132	160	33	139	181	168	39	162	223	191	36
	三島	男性	411	328	161	19	504	368	200	20	622	422	214	24	655	432	261	29	869	523	308	36	943	558	321	37
		女性	48	72	62	56	78	85	37	76	88	78	13	82	114	100	14	122	125	121	15	168	166	150	20	
	北河内	男性	415	326	213	27	685	424	322	37	671	472	304	48	795	548	380	48	1,021	629	407	62	1,206	688	467	78
		女性	91	179	137	25	94	154	143	16	121	146	159	26	127	171	184	33	171	187	194	42	232	249	222	53
	中河内	男性	608	496	293	33	766	554	322	46	949	637	371	45	1,067	693	421	42	1,294	866	558	60	1,530	1,038	507	83
		女性	77	110	105	25	81	118	136	35	104	117	134	34	105	114	134	32	151	132	159	25	206	164	163	37
	南河内	男性	225	158	100	18	272	197	133	21	301	214	155	25	323	253	220	31	428	338	239	25	441	340	259	40
		女性	37	64	75	19	42	62	72	11	56	59	86	12	83	103	75	20	95	115	89	25	117	139	115	27
	堺市	男性	474	386	250	35	591	462	285	23	719	456	311	25	727	495	473	34	869	531	520	48	946	609	515	57
		女性	85	145	106	21	76	152	95	18	100	125	104	15	113	168	120	22	136	157	126	19	151	171	144	29
	泉州	男性	416	372	209	27	522	419	260	28	621	418	278	35	623	429	317	39	731	466	303	48	844	563	355	46
		女性	65	120	114	27	67	92	94	26	70	86	99	29	74	108	96	15	94	108	105	23	141	140	143	35
	大阪市	男性	4,882	3,997	2,556	272	6,822	5,077	3,274	334	7,283	5,341	3,614	352	7,289	5,258	3,864	363	8,610	5,946	4,225	392	10,015	6,809	4,468	461
		女性	415	540	336	55	506	563	410	48	614	615	438	67	698	672	469	62	812	783	536	80	1,029	984	658	106
健康組合	豊能	男性	3,650	2,703	1,054	91	4,151	2,862	1,231	114	3,983	2,755	1,210	118	4,057	2,545	1,259	138	4,238	2,639	1,185	126	4,235	2,726	1,174	144
		女性	276	358	159	37	315	330	183	41	273	296	167	19	330	297	170	23	387	290	189	24	386	319	210	24
	三島	男性	2,177	1,927	807	68	2,382	2,013	964	73	2,491	1,879	896	106	2,662	1,898	925	106	2,852	1,952	943	104	2,693	1,916	861	112
		女性	188	247	149	10	212	317	164	20	220	243	127	14	245	248	162	261	220	148	24	253	234	151	18	
	北河内	男性	3,723	3,217	1,208	152	3,720	2,937	1,291	167	4,233	3,275	1,323	213	4,232	2,901	1,314	192	4,080	2,880	1,283	178	4,214	2,983	1,177	220
		女性	303	446	202	31	383	443	268	39	449	398	259	32	416	422	245	31	431	420	226	21	469	433	262	39
	中河内	男性	1,624	1,321	500	40	1,836	1,385	592	42	1,899	1,303	552	42	2,093	1,420	622	48	2,146	1,393	642	51	2,162	1,543	673	55
		女性	163	208	122	24	186	234	111	23	207	193	104	20	214	188	129	11	237	198	118	12	278	222	112	15
	南河内	男性	1,255	1,259	523	60	1,434	1,380	635	60	1,312	1,115	558	39	1,428	1,200	615	53	1,464	1,214	636	59	1,486	1,179	586	49
		女性	146	210	80	15	137	210	101	16	126	157	68	10	160	178	84	11	149	177	81	18	166	173	113	16
	堺市	男性	1,827	1,636	839	47	2,091	1,610	747	53	2,101	1,472	713	46	2,348	1,654	794	60	2,389	1,513	775	51	2,482	1,595	764	49
		女性	173	278	97	15	200	278	137	16	197	191	108	16	255	221	112	10	265	221	119	10	289	225	119	14
	泉州	男性	2,042	1,858	621	27	2,268	1,833	792	36	2,205	1,710	727	37	2,412	1,743	793	42	2,584	1,773	859	57	2,604	1,872	825	48
		女性	258	264	123	19	273	310	153	23	206	217	104	19	245	223	107	13	295	265	121	22	277	273	125	15
	大阪市	男性	9,407	7,558	2,287	128	10,893	7,887	2,723	123	11,094	7,544	2,707	130	11,889	8,008	3,037	144	11,977	7,767	2,949	139	11,936	7,711	2,856	163
		女性	1,338	1,914	685	41	1,528	2,039	819	61	1,700	2,006	1,064	99	1,760	1,902	882	50	1,894	1,979	1,068	116	2,018	1,924	786	43
共済組合	豊能	男性	312	429	144	11	404	472	153	575	702	186	13	688	757	232	702									

表5-1. 特定健診受診者における性・年齢階級別、保険者種別、圏域別のメタボリックシンドローム該当者の人数

	性別	平成20年度				平成21年度				平成22年度				平成23年度				平成24年度				平成25年度				
		40~49歳	50~59歳	60~69歳	70~74歳	40~49歳	50~59歳	60~69歳	70~74歳	40~49歳	50~59歳	60~69歳	70~74歳	40~49歳	50~59歳	60~69歳	70~74歳	40~49歳	50~59歳	60~69歳	70~74歳	40~49歳	50~59歳	60~69歳	70~74歳	
国保	豊能	男性	414	731	2,571	1,775	417	706	2,622	1,886	496	719	2,967	2,260	544	768	2,930	2,231	507	763	2,932	2,330	539	798	3,123	2,642
		女性	77	264	1,296	971	48	205	1,254	957	89	191	1,363	1,168	81	197	1,316	1,105	69	179	1,295	1,054	77	178	1,445	1,376
	三島	男性	225	419	2,010	1,418	262	414	2,115	1,621	301	435	2,264	1,694	327	432	2,325	1,826	358	481	2,443	1,959	356	418	2,265	2,021
		女性	38	165	1,260	865	39	144	1,224	916	33	136	1,264	968	39	130	1,266	980	47	177	1,256	1,022	42	138	1,085	1,069
	北河内	男性	555	815	3,457	2,438	617	859	3,669	2,659	612	823	3,654	2,818	648	817	3,708	2,901	690	834	3,808	3,050	697	810	3,773	3,116
		女性	124	428	2,545	1,630	92	319	2,256	1,608	85	303	2,197	1,595	105	269	2,155	1,635	114	278	2,208	1,653	98	256	2,085	1,688
	中河内	男性	350	534	1,898	1,236	364	536	2,111	1,432	358	514	2,076	1,544	409	534	2,106	1,498	411	581	2,174	1,545	383	591	2,265	1,765
		女性	71	243	1,362	886	66	177	1,271	922	56	183	1,242	954	45	168	1,184	1,005	74	164	1,167	970	47	161	1,066	1,046
	南河内	男性	231	422	1,791	1,222	247	480	1,793	1,207	259	400	1,847	1,328	292	431	1,836	1,480	323	461	1,957	1,488	320	489	2,112	1,734
		女性	57	206	1,185	738	39	177	1,111	737	49	147	1,094	736	59	141	1,079	724	55	156	1,069	813	45	138	1,048	896
	堺市	男性	281	516	2,051	1,301	305	482	1,865	1,195	326	442	2,026	1,412	352	487	1,995	1,592	376	448	2,061	1,670	374	505	2,182	1,900
		女性	73	241	1,458	911	50	221	1,274	780	49	182	1,329	897	60	170	1,276	945	66	172	1,304	1,014	38	151	1,163	1,029
泉州	男性	415	705	2,611	1,590	402	628	2,487	1,534	412	629	2,480	1,612	443	654	2,611	1,810	459	734	2,674	1,923	455	675	2,658	2,088	
	女性	81	271	1,601	1,072	61	207	1,469	943	60	206	1,393	916	79	200	1,452	969	81	190	1,403	1,042	77	193	1,303	1,073	
大阪市	男性	1,306	1,808	4,158	2,849	1,301	1,789	4,180	2,327	1,478	1,889	4,599	2,369	1,463	1,850	5,044	2,836	1,446	1,838	5,033	2,863	1,362	1,797	5,205	3,111	
	女性	249	666	2,962	2,245	215	547	2,497	1,622	255	545	2,445	1,593	276	552	2,654	1,873	267	505	2,614	1,811	197	391	2,143	1,674	
協会けんぽ	豊能	男性	551	484	309	24	546	637	432	34	647	808	639	58	695	785	845	71	800	857	808	76	828	937	918	79
		女性	340	323	196	32	105	110	104	17	53	88	124	22	82	122	147	36	86	130	143	34	117	157	214	52
	三島	男性	312	369	199	21	428	483	280	28	491	512	322	34	578	565	394	40	709	710	484	41	785	796	540	68
		女性	60	103	73	12	40	63	84	14	47	96	103	17	56	84	106	24	71	123	128	21	90	144	171	22
	北河内	男性	432	422	273	40	560	585	391	59	682	607	492	77	789	699	624	80	913	822	760	95	1,057	871	846	123
		女性	92	171	158	33	76	124	152	37	85	129	190	40	86	151	188	36	106	185	239	39	132	211	259	65
	中河内	男性	516	525	304	48	584	598	368	53	733	759	484	66	819	792	661	99	1,003	992	744	100	1,178	1,142	785	117
		女性	55	106	125	23	51	81	109	21	64	93	165	24	64	114	169	42	79	118	167	36	108	141	207	53
	南河内	男性	173	199	154	25	203	244	171	32	202	246	203	28	209	281	222	29	264	361	299	46	329	396	319	39
		女性	33	67	76	14	31	50	69	21	49	45	67	21	47	95	104	28	67	94	89	18	69	140	119	23
	堺市	男性	352	368	243	28	512	526	353	39	561	593	451	41	638	580	621	66	669	636	653	74	798	809	767	96
		女性	47	85	98	12	53	82	101	12	55	98	119	16	74	128	133	15	95	107	121	19	92	142	190	29
泉州	男性	363	442	312	46	497	529	383	45	468	545	394	59	525	555	498	60	601	583	475	53	671	679	514	59	
	女性	44	105	115	26	39	100	84	20	41	108	128	23	45	97	131	35	59	106	145	28	79	138	172	52	
大阪市	男性	4,587	5,056	3,678	404	5,196	5,962	4,454	452	5,543	6,101	4,811	472	5,716	6,041	5,119	516	6,640	6,764	5,616	573	7,846	7,819	6,444	660	
	女性	822	856	576	75	490	604	477	73	358	524	479	68	394	566	573	85	488	619	593	82	589	800	734	101	
健康組合	豊能	男性	2,722	3,099	1,252	133	3,012	3,342	1,666	139	2,955	3,156	1,611	158	2,917	3,028	1,651	166	2,960	3,238	1,783	187	2,987	3,212	1,718	191
		女性	135	265	151	16	162	282	195	39	152	248	197	32	173	239	183	21	170	259	199	26	196	231	207	30
	三島	男性	1,683	2,259	1,060	101	1,918	2,433	1,361	118	1,897	2,184	1,230	130	2,064	2,237	1,321	157	2,174	2,355	1,403	159	1,955	2,217	1,380	160
		女性	119	225	149	21	126	254	186	22	118	183	167	20	106	202	181	22	127	222	190	29	135	212	205	32
	北河内	男性	2,945	3,735	1,590	232	2,942	3,638	1,837	230	3,236	3,827	1,851	281	3,117	3,378	1,840	294	3,026	3,289	1,836	274	3,030	3,412	1,777	298
		女性	216	386	258	47	228	389	316	47	207	384	293	57	229	336	279	58	230	350	297	48	266	353	312	46
	中河内	男性	1,366	1,610	719	61	1,589	1,683	867	64	1,507	1,675	837	59	1,695	1,755	914	59	1,694	1,804	960	66	1,733	1,786	928	69
		女性	102	193	119	14	111	186	144	28	111	165	112	19	134	168	152	30	146	182	158	26	124	166	151	34
	南河内	男性	945	1,472	673	58	1,084	1,558	821	65	965	1,314	776	74	999	1,295	823	81	1,123	1,344	843	77	1,035	1,333	872	81
		女性	75	179	97	13	90	172	116	24	82	110	114	14	89	116	116	18	100	127	106	20	102	137	110	16
	堺市	男性	1,430	2,071	894	52	1,663	2,061	1,101	60	1,556	1,774	997	59	1,824	1,919	1,074	64	1,849	1,921	1,093	85	1,944	1,956	1,143	89
		女性	118	273	139	25	131	242	172	15	121	200	134	16	137	195	146	24	143	192	143	18	163	210	143	23
泉州	男性	1,697	2,393	841	55	1,944	2,496	1,145	62	1,776	2,170	1,064	51	1,950	2,207	1,199	58	1,946	2,227	1,184	65	1,944	2,306	1,262	81	
	女性	129	271	138	34	165	287	178	40	126	194	156	23	141	218	132	25	136	219	145	33	162	231	169	36	
大阪市	男性	7,446	8,616	2,995	169	8,795	9,568	3,691	186	9,185	9,480	4,082	220	9,910	10,035	4,465	233	9,693	9,793	4,338	235	9,478	9,514	4,377	256	
	女性	803	1,618	791	67	915	1,692	945	69	958	1,838	1,342	178	990	1,716	1,081	87	1,085	1,788	1,315	188	1,078	1,787	956	81	
共済組合	豊能	男性	241	445	158		324	541	178	14																

表5 2. 特定健診受診者における性・年齢階級別、保険者種別、圏域別の喫煙者数

		平成20年度				平成21年度				平成22年度				平成23年度				平成24年度				平成25年度					
		40～49歳	50～59歳	60～69歳	70～74歳	40～49歳	50～59歳	60～69歳	70～74歳	40～49歳	50～59歳	60～69歳	70～74歳	40～49歳	50～59歳	60～69歳	70～74歳	40～49歳	50～59歳	60～69歳	70～74歳	40～49歳	50～59歳	60～69歳	70～74歳		
国保	豊能	男性	1,027	1,103	3,180	1,466	1,171	1,088	3,128	1,579	1,160	1,047	3,108	1,588	1,243	1,089	2,828	1,529	1,170	1,051	2,752	1,556	1,213	1,028	2,736	1,674	
		女性	482	628	1,057	415	542	581	1,108	414	537	518	1,140	396	563	496	1,000	382	512	499	1,030	426	528	541	983	440	
	三島	男性	570	669	2,196	1,073	662	640	2,399	1,171	715	635	2,248	1,149	758	558	2,050	1,164	836	585	2,141	1,273	816	576	2,013	1,283	
		女性	187	277	593	203	259	286	659	241	247	261	640	252	247	253	614	243	241	250	647	240	268	256	636	271	
	北河内	男性	1,146	1,380	4,084	1,910	1,528	1,462	4,371	1,993	1,466	1,323	3,995	1,958	1,498	1,236	3,713	1,932	1,581	1,225	3,800	2,012	1,554	1,231	3,615	2,157	
		女性	552	682	1,416	475	735	711	1,517	492	686	601	1,388	463	696	611	1,308	451	747	608	1,309	497	714	593	1,259	553	
	中河内	男性	738	816	2,086	970	919	862	2,267	1,085	900	830	2,114	1,032	967	794	2,083	987	978	822	2,088	1,155	984	849	2,020	1,206	
		女性	338	385	747	259	403	397	780	279	391	403	745	256	417	406	742	259	422	378	783	291	444	459	806	323	
	南河内	男性	623	692	2,041	941	728	714	2,061	1,000	751	660	1,892	938	708	618	1,751	1,003	778	671	1,883	1,075	761	678	1,789	1,106	
		女性	252	342	663	225	303	333	645	234	312	277	643	215	286	286	589	234	291	297	593	228	275	310	596	250	
	堺市	男性	713	781	2,309	1,071	794	752	2,086	962	834	715	1,986	1,023	782	638	1,862	1,003	868	608	1,845	1,027	892	617	1,810	1,095	
		女性	348	422	803	242	361	388	676	220	375	356	693	256	333	348	625	241	363	324	681	258	397	346	699	299	
	泉州	男性	953	1,044	2,812	1,204	1,009	986	2,751	1,254	1,063	939	2,696	1,259	1,130	866	2,613	1,281	1,147	968	2,621	1,334	1,189	964	2,537	1,447	
		女性	444	403	859	279	475	365	851	237	469	395	770	259	467	371	699	259	479	403	685	283	487	436	673	337	
	大阪市	男性	3,096	2,818	4,968	2,265	3,467	2,909	5,000	1,927	3,744	3,063	5,185	1,939	3,656	2,839	5,415	2,049	3,588	2,779	5,441	2,095	3,614	2,848	5,197	2,218	
		女性	1,649	1,490	2,110	755	1,839	1,514	2,094	571	1,893	1,582	2,160	555	1,897	1,568	2,231	662	1,824	1,534	2,200	658	1,788	1,500	2,187	734	
	協会けんぽ	豊能	男性	1,629	1,324	554	35	1,840	1,375	640	29	1,943	1,490	806	36	1,925	1,376	947	56	2,231	1,454	940	72	2,460	1,613	1,052	66
			女性	459	312	113	12	506	356	114		562	368	132	13	576	392	151	16	658	475	184	17	810	559	240	23
三島		男性	1,171	920	376	21	1,461	1,006	487	20	1,715	1,056	500	33	1,773	1,088	538	36	2,154	1,283	611	37	2,447	1,358	636	41	
		女性	244	176	57		353	266	112		409	276	112		431	307	108		524	381	133		618	460	166	13	
北河内		男性	1,459	1,044	486	44	1,925	1,175	544	47	1,973	1,235	619	51	2,199	1,297	769	65	2,673	1,532	851	70	3,039	1,656	967	80	
		女性	478	367	156	10	517	343	159	13	609	384	206	20	677	423	226	26	746	491	228	21	918	569	297	31	
中河内		男性	1,902	1,313	575	51	2,305	1,497	611	53	2,721	1,674	728	58	2,719	1,592	858	79	3,396	1,982	1,076	87	3,972	2,324	1,125	119	
		女性	446	253	108		501	317	134	10	562	371	160	19	588	368	159	19	692	454	201	14	919	592	234	21	
南河内		男性	648	453	232	27	735	490	292	27	814	471	301	29	819	529	336	32	1,072	710	398	36	1,142	754	398	45	
		女性	259	159	61		287	191	73		346	186	86		403	253	99		466	310	107		565	375	135	11	
堺市		男性	1,555	1,097	572	38	1,748	1,128	584	26	1,914	1,260	639	21	1,930	1,199	780	28	2,161	1,318	853	44	2,470	1,458	946	64	
		女性	485	353	127		504	341	137		559	381	145		590	409	154		633	442	154		745	489	208	13	
泉州		男性	1,343	1,085	488	39	1,517	1,138	591	37	1,662	1,053	571	43	1,662	1,046	640	53	1,753	1,099	591	42	1,981	1,264	618	52	
		女性	353	227	99	12	399	270	90	10	427	275	106	13	466	290	113		537	288	118	10	699	426	160	22	
大阪市		男性	16,230	12,401	6,375	356	18,419	12,750	6,721	356	18,307	12,477	6,949	416	17,437	11,557	7,090	449	20,204	12,983	7,693	527	23,437	14,630	8,631	590	
		女性	3,348	2,158	896	32	3,746	2,409	755	32	3,933	2,517	848	38	3,938	2,683	972	54	4,370	3,053	1,101	56	5,316	3,675	1,391	89	
健康組合		豊能	男性	8,144	5,720	1,854	83	9,077	5,970	2,202	83	8,581	5,378	1,987	72	7,881	4,780	1,937	87	8,253	4,993	1,888	90	8,413	5,129	1,946	110
			女性	1,125	808	159		1,375	945	227	11	1,275	845	220		1,264	732	215	14	1,286	762	228	17	1,346	794	247	17
	三島	男性	5,332	4,611	1,655	82	5,820	4,690	1,924	93	5,722	4,184	1,694	89	5,768	3,910	1,630	101	6,135	4,054	1,666	89	5,791	3,799	1,559	102	
		女性	825	598	125		981	704	183		989	604	176		982	582	169		1,017	609	160	14	1,001	641	160	13	
	北河内	男性	8,652	7,457	2,484	166	8,569	6,770	2,642	169	9,630	7,269	2,550	162	8,714	5,901	2,347	173	8,656	5,667	2,278	184	8,756	5,845	2,164	200	
		女性	1,451	925	265	18	1,606	1,024	288	15	1,698	979	304	23	1,594	867	291	14	1,692	897	289	19	1,744	953	299	16	
	中河内	男性	4,196	3,356	1,164	55	4,606	3,513	1,360	58	4,519	3,212	1,243	63	4,792	3,151	1,244	66	4,848	3,201	1,285	65	4,936	3,265	1,252	64	
		女性	889	612	152		1,038	674	189		970	598	159		988	602	150	10	1,018	653	155		1,036	663	185	14	
	南河内	男性	3,126	2,933	979	37	3,488	3,099	1,225	40	3,148	2,507	1,059	42	3,087	2,418	1,014	36	3,191	2,452	1,042	46	3,268	2,444	1,065	47	
		女性	602	444	83		739	491	126		643	409	107		602	394	118		684	422	120		688	465	123		
	堺市	男性	4,373	3,748	1,248	57	4,978	3,936	1,571	58	4,844	3,336	1,360	47	5,060	3,418	1,389	45	5,107	3,231	1,383	61	5,580	3,356	1,364	58	
		女性	900	643	118		998	741	159		961	645	156		997	617	165		1,088	656	182		1,180	701	190		
	泉州	男性	4,886	4,646	1,251	39	5,620	4,750	1,591	43	5,198	3,960	1,484	41	5,176	3,798	1,497	47	5,285	3,859	1,507	41	5,449	3,915	1,562	59	
		女性	1,056	619	153		1,279	725	139	14	1,094	565	134		1,167	545	152		1,172	636	145	10	1,246	683	155		
	大阪市	男性	21,951	16,974	4,707	121	25,372	17,823	5,520	132	25,360	16,579	5,559	149	25,372	16,146	5,477	181	25,687	15,993	5,276	180	25,424	15,538	5,315	203	
		女性	8,068	5,503	1,046	29	9,466	6,158	1,332	42	9,997	6,755	1,737	59	9,433	6,178	1,427</										

## 2. 特定保健指導実施による前後での健康指標の変化の分析

### 対象

- ・市町村国保、国保組合、協会けんぽ、健保組合、共済組合に加入し、特定健診データにおける郵便番号が大阪府内となっている特定健診受診者
- ・平成 22 年度および平成 23 年度で連続して特定健診を受診している者

### 集計方法

- ・平成 22 年度の特定健診および特定保健指導の結果より、「特定保健指導対象外（服薬なし）」、「特定保健指導対象外（服薬あり）」、「特定保健指導対象者（利用せず）」、「特定保健指導対象者（終了せず）」、「特定保健指導対象者（終了）」の 5 群に分類した。  
※「服薬あり」は血圧、血糖、脂質のいずれかにおいて服薬している者とした。
- ・各群における平成 22 年度および平成 23 年度の特定健診結果から高血圧（140/90 以上）、糖尿病（HbA1c 6.5%以上）、高 LDL コレステロール血症（LDL コレステロール値 140mg/dL 以上）、喫煙者の人数を集計した。

### 帳票一覧

表 5 3.	平成 22、23 年度の特定保健指導該当・実施状況別の 2 年連続特定健診受診者数（圏域別）
表 5 4.	平成 22、23 年度の 2 年連続特定健診受診者における特定保健指導該当・実施状況別の高血圧の人数（圏域別）
表 5 5.	平成 22、23 年度の 2 年連続特定健診受診者における特定保健指導該当・実施状況別の高 LDL コレステロール血症の人数（圏域別）
表 5 6.	平成 22、23 年度の 2 年連続特定健診受診者における特定保健指導該当・実施状況別の糖尿病の人数（圏域別）
表 5 7.	平成 22、23 年度の 2 年連続特定健診受診者における特定保健指導該当・実施状況別の喫煙者数（圏域別）
表 5 8.	平成 22、23 年度の特定保健指導該当・実施状況別の 2 年連続特定健診受診者数（保険者種別）
表 5 9.	平成 22、23 年度の 2 年連続特定健診受診者における特定保健指導該当・実施状況別の高血圧の人数（保険者種別）
表 6 0.	平成 22、23 年度の 2 年連続特定健診受診者における特定保健指導該当・実施状況別の高 LDL コレステロール血症の人数（保険者種別）
表 6 1.	平成 22、23 年度の 2 年連続特定健診受診者における特定保健指導該当・実施状況別の糖尿病の人数（保険者種別）
表 6 2.	平成 22、23 年度の 2 年連続特定健診受診者における特定保健指導該当・実施状況別の喫煙者数（保険者種別）

表 5 3. 平成 22、23 年度の特定保健指導該当・実施状況別の 2 年連続特定健診受診者数（圏域別）

			特定保健指導対象外		特定保健指導対象		
			服薬なし	服薬あり	利用せず	終了せず	終了
豊能	40～64 歳	男性	36,228	75	13,092	459	545
		女性	32,850	258	2,303	78	20
	64～74 歳	男性	11,199	21	1,877	203	
		女性	16,247	48	1,016	97	
三島	40～64 歳	男性	24,656	581	8,778	318	415
		女性	20,114	1,246	1,512	91	34
	64～74 歳	男性	6,675	1,515	1,526	291	
		女性	9,018	2,167	716	140	
北河内	40～64 歳	男性	31,343	3,616	11,196	492	561
		女性	25,419	6,166	2,146	73	59
	64～74 歳	男性	5,196	7,474	977	214	
		女性	6,801	10,719	481	103	
中河内	40～64 歳	男性	21,418	407	7,943	245	381
		女性	15,747	826	1,250	60	28
	64～74 歳	男性	2,669	857	498	101	
		女性	3,507	1,504	231	51	
南河内	40～64 歳	男性	17,504	1,366	6,005	222	265
		女性	14,514	2,999	1,066	45	25
	64～74 歳	男性	3,779	3,552	621	80	
		女性	5,199	4,991	257	46	
堺市	40～64 歳	男性	25,077	43	8,946	239	332
		女性	21,375	92	1,717	44	21
	64～74 歳	男性	6,800	53	1,394	38	
		女性	9,696	70	940	11	
泉州	40～64 歳	男性	26,136	1,053	9,454	353	399
		女性	20,780	2,114	1,501	91	40
	64～74 歳	男性	5,713	2,256	944	262	
		女性	7,470	3,179	396	113	
大阪市	40～64 歳	男性	121,955	5,417	44,835	1,070	1,640
		女性	99,354	8,869	8,946	331	163
	64～74 歳	男性	9,547	5,324	2,001	79	
		女性	9,217	8,841	738	22	

※ (黒塗りのセル) は 10 未満 (0～9) を意味する。

表 5 4. 平成 22、23 年度の 2 年連続特定健診受診者における特定保健指導該当・実施状況別の高血圧の人数  
(圏域別)

高血圧			特定保健指導対象外				特定保健指導対象					
			服薬なし		服薬あり		利用せず		終了せず		終了	
			H22	H23	H22	H23	H22	H23	H22	H23	H22	H23
豊能	40～64 歳	男性	5,960	6,252	21	13	3,892	3,705	103	111	159	160
		女性	3,530	3,622	34	32	786	710	26	23		10
	64～74 歳	男性	3,576	3,567	11		752	684	75	80		
		女性	4,664	4,597	17	18	416	367	45	38		
三島	40～64 歳	男性	4,371	4,497	167	166	2,877	2,776	79	77	139	112
		女性	2,333	2,338	231	223	518	481	32	36	15	
	64～74 歳	男性	2,205	2,299	467	422	670	630	145	125		
		女性	2,702	2,632	539	527	318	299	78	66		
北河内	40～64 歳	男性	5,745	6,056	1,168	1,139	3,770	3,645	140	147	214	192
		女性	2,861	2,986	1,420	1,439	777	713	20	17	32	22
	64～74 歳	男性	1,696	1,678	2,838	2,728	417	415	94	82		
		女性	1,879	1,872	3,425	3,296	198	193	47	39		
中河内	40～64 歳	男性	3,721	3,907	109	116	2,373	2,325	74	61	132	125
		女性	1,518	1,540	173	171	406	371	17	16	13	14
	64～74 歳	男性	808	773	321	284	206	175	33	34		
		女性	926	937	490	478	100	82	23	20		
南河内	40～64 歳	男性	3,130	3,334	390	339	1,847	1,796	75	81	95	98
		女性	1,639	1,651	582	594	365	317	16	14		
	64～74 歳	男性	1,093	1,102	1,117	1,066	226	204	30	33		
		女性	1,334	1,310	1,427	1,377	121	116	20	16		
堺市	40～64 歳	男性	4,587	4,926	16		2,953	2,838	49	52	104	105
		女性	2,427	2,479	17	18	617	574	13	13	12	15
	64～74 歳	男性	2,160	2,107	22	22	598	582	11	11		
		女性	2,705	2,618	28	23	445	371				
泉州	40～64 歳	男性	4,969	5,300	295	311	3,131	3,042	90	92	149	145
		女性	2,500	2,565	502	509	531	496	37	38	18	16
	64～74 歳	男性	2,078	2,060	750	754	435	387	115	114		
		女性	2,297	2,249	999	941	190	160	52	51		
大阪市	40～64 歳	男性	20,089	21,092	1,750	1,612	13,398	12,935	240	263	522	506
		女性	8,385	8,543	1,738	1,703	2,708	2,509	86	92	68	68
	64～74 歳	男性	2,990	2,721	1,906	1,780	819	707	26	28		
		女性	2,354	2,077	2,510	2,364	332	275				

※ (黒塗りのセル) は 10 未満 (0～9) を意味する。

※高血圧は最大血圧 140mmHg 以上、最小血圧 90mmHg 以上、または高血圧治療中とした。

表 5 5. 平成 22、23 年度の 2 年連続特定健診受診者における特定保健指導該当・実施状況別の高 LDL コレステロール血症の人数（圏域別）

高 LDL コレステロール血症			特定保健指導対象外				特定保健指導対象					
			服薬なし		服薬あり		利用せず		終了せず		終了	
			H22	H23	H22	H23	H22	H23	H22	H23	H22	H23
豊能	40～64 歳	男性	9,799	9,844	26	24	5,310	5,087	181	185	208	219
		女性	8,964	9,271	58	78	1,085	1,057	36	45	12	11
	64～74 歳	男性	2,697	2,512			617	568	66	63		
		女性	5,611	5,408	12	12	477	403	51	44		
三島	40～64 歳	男性	6,682	6,818	143	131	3,618	3,380	133	142	178	164
		女性	5,630	5,676	446	425	751	724	49	44	23	22
	64～74 歳	男性	1,602	1,463	310	278	483	447	119	98		
		女性	3,134	2,873	704	607	293	254	70	62		
北河内	40～64 歳	男性	8,568	8,472	1,082	993	4,721	4,524	211	189	225	216
		女性	7,056	7,078	2,250	2,153	1,045	1,013	28	31	35	32
	64～74 歳	男性	1,140	1,048	1,903	1,715	324	304	79	63		
		女性	2,204	1,992	3,686	3,456	241	214	56	47		
中河内	40～64 歳	男性	6,001	5,881	127	123	3,432	3,326	102	94	166	173
		女性	4,409	4,419	316	276	636	597	31	33	15	17
	64～74 歳	男性	625	571	244	187	178	158	36	39		
		女性	1,257	1,191	592	484	146	116	25	25		
南河内	40～64 歳	男性	4,891	4,848	330	304	2,560	2,430	87	78	114	99
		女性	4,205	4,187	906	903	563	529	24	24	13	11
	64～74 歳	男性	897	863	722	704	220	216	29	28		
		女性	1,801	1,645	1,435	1,379	133	114	28	23		
堺市	40～64 歳	男性	6,636	6,734	15		3,615	3,449	96	103	144	121
		女性	5,721	5,882	30	22	834	790	20	24	14	13
	64～74 歳	男性	1,531	1,486	14	13	425	391	17	16		
		女性	3,210	3,053	23	17	406	345				
泉州	40～64 歳	男性	6,802	6,849	274	231	3,901	3,732	137	136	166	145
		女性	5,573	5,722	702	638	757	708	50	53	27	22
	64～74 歳	男性	1,291	1,182	491	431	309	284	112	100		
		女性	2,452	2,239	996	936	205	175	74	66		
大阪市	40～64 歳	男性	32,702	33,027	1,697	1,610	18,402	17,848	430	408	697	644
		女性	26,022	27,442	3,202	3,060	4,537	4,444	171	175	87	81
	64～74 歳	男性	2,323	2,259	1,378	1,279	720	712	39	40		
		女性	3,435	3,330	3,225	2,963	413	389				

※ (黒塗りのセル) は 10 未満 (0～9) を意味する。

※高 LDL コレステロール血症は LDL コレステロール値 140mg/dl 以上、または脂質異常症治療中とした。

表 5 6 . 平成 22、23 年度の 2 年連続特定健診受診者における特定保健指導該当・実施状況別の糖尿病の人数  
(圏域別)

糖尿病			特定保健指導対象外				特定保健指導対象					
			服薬なし		服薬あり		利用せず		終了せず		終了	
			H22	H23	H22	H23	H22	H23	H22	H23	H22	H23
豊能	40～64 歳	男性	1,934	2,127			741	827	18	11	31	44
		女性	754	781			153	164				
	64～74 歳	男性	1,577	1,582			228	223	30	28		
		女性	1,296	1,302			93	80				
三島	40～64 歳	男性	1,364	1,528	56	64	502	598	13	17	20	20
		女性	449	498	68	68	98	107				
	64～74 歳	男性	778	811	165	178	179	195	26	25		
		女性	549	581	159	167	68	77				
北河内	40～64 歳	男性	1,652	1,835	373	387	636	786	13	16	30	41
		女性	525	578	328	356	114	130				
	64～74 歳	男性	613	632	952	1,029	89	97	17	18		
		女性	437	482	803	847	27	38				
中河内	40～64 歳	男性	988	1,114	45	40	413	486		14	27	35
		女性	309	331	40	39	68	78				
	64～74 歳	男性	254	266	93	85	33	32	14	14		
		女性	269	263	93	88	21	20				
南河内	40～64 歳	男性	1,049	1,200	127	135	370	433		10	18	28
		女性	335	341	152	141	60	64				
	64～74 歳	男性	476	467	407	414	45	41				
		女性	355	383	363	352	20	21				
堺市	40～64 歳	男性	1,412	1,575			552	611			27	34
		女性	537	559			131	140				
	64～74 歳	男性	868	882	10	11	180	184				
		女性	698	663		10	100	96				
泉州	40～64 歳	男性	1,484	1,689	124	126	521	668		11	31	37
		女性	496	524	108	118	92	99				
	64～74 歳	男性	714	734	327	327	97	93	24	20		
		女性	562	544	232	229	27	28				
大阪市	40～64 歳	男性	5,652	6,246	558	605	2,106	2,419	25	38	106	135
		女性	2,133	2,295	431	439	575	705	24	27	23	26
	64～74 歳	男性	931	941	741	762	139	146				
		女性	577	572	600	667	53	42				

※ (黒塗りのセル) は 10 未満 (0～9) を意味する。  
 ※糖尿病は HbA1c 6.5%以上、または糖尿病治療中とした。



表 5 7. 平成 22、23 年度の 2 年連続特定健診受診者における特定保健指導該当・実施状況別の喫煙者数（圏域別）

喫煙			特定保健指導対象外				特定保健指導対象					
			服薬なし		服薬あり		利用せず		終了せず		終了	
			H22	H23	H22	H23	H22	H23	H22	H23	H22	H23
豊能	40～64 歳	男性	12,331	11,561	19	16	4,799	4,555	42	42	261	241
		女性	3,090	2,845	18	19	249	235				
	64～74 歳	男性	2,155	1,949			392	367	29	28		
		女性	579	519			54	47				
三島	40～64 歳	男性	9,054	8,527	160	136	3,544	3,320	37	31	209	183
		女性	2,033	1,912	73	66	175	158				
	64～74 歳	男性	1,282	1,146	334	291	326	294	58	50		
		女性	271	245	71	63	30	22				
北河内	40～64 歳	男性	12,069	11,341	1,254	1,185	4,457	4,251	56	60	266	240
		女性	3,017	2,814	563	530	267	269			10	11
	64～74 歳	男性	1,106	995	1,778	1,627	202	184	41	32		
		女性	265	237	458	421	32	28				
中河内	40～64 歳	男性	8,692	8,170	125	115	3,418	3,245	21	23	211	196
		女性	2,118	1,988	55	52	161	152				
	64～74 歳	男性	580	544	185	155	109	108	21	20		
		女性	109	107	45	39	19	15				
南河内	40～64 歳	男性	6,436	6,031	409	380	2,334	2,193	17	22	130	118
		女性	1,566	1,455	201	199	108	109				
	64～74 歳	男性	777	693	634	589	117	98	12	12		
		女性	178	160	166	157	10					
堺市	40～64 歳	男性	9,443	8,891	17	14	3,723	3,517	22	25	161	151
		女性	2,424	2,306	14	14	199	187				
	64～74 歳	男性	1,281	1,133	10		269	257				
		女性	322	278			34	33				
泉州	40～64 歳	男性	10,352	9,787	362	330	3,917	3,688	29	32	210	196
		女性	2,286	2,168	165	156	167	155				
	64～74 歳	男性	1,258	1,164	561	500	234	216	52	47		
		女性	276	251	117	121	14	12				
大阪市	40～64 歳	男性	47,326	44,630	1,903	1,761	18,542	17,579	95	92	881	799
		女性	18,108	17,222	1,185	1,098	1,832	1,749	27	25	43	40
	64～74 歳	男性	2,321	2,145	1,306	1,159	516	472	17	16		
		女性	520	486	470	419	44	38				

※ (黒塗りのセル) は 10 未満 (0～9) を意味する。

表 5 8. 平成 22、23 年度の特定保健指導該当・実施状況別の 2 年連続特定健診受診者数（保険者種別）

			特定保健指導対象外		特定保健指導対象		
			服薬なし	服薬あり	利用せず	終了せず	終了
国保	40～64 歳	男性	27,984	12,014	9,725	329	399
		女性	49,037	21,602	3,653	266	124
	64～74 歳	男性	40,017	21,035	7,347	1,172	
		女性	59,459	31,398	4,137	577	
協会けんぽ	40～64 歳	男性	69,362		27,272	116	155
		女性	46,187		3,841	17	
	64～74 歳	男性	5,667		1,294	24	
		女性	3,301		287		
健保組合	40～64 歳	男性	167,709	336	57,015	2,584	3,875
		女性	124,820	439	10,601	497	241
	64～74 歳	男性	5,416		1,064	67	
		女性	3,762	30	297		
共済組合	40～64 歳	男性	39,018	208	16,063	365	109
		女性	30,106	529	2,346	33	17
	64～74 歳	男性	469	11	129		
		女性	633	91	54		

※ (黒塗りのセル) は 10 未満 (0～9) を意味する。

表 5 9. 平成 22、23 年度の 2 年連続特定健診受診者における特定保健指導該当・実施状況別の高血圧の人数（保険者種別）

高血圧			特定保健指導対象外				特定保健指導対象					
			服薬なし		服薬あり		利用せず		終了せず		終了	
			H22	H23	H22	H23	H22	H23	H22	H23	H22	H23
国保	40～64 歳	男性	6,158	6,257	3,750	3,553	3,363	3,107	88	88	167	146
		女性	8,342	8,226	4,566	4,557	1,407	1,253	82	84	67	49
	64～74 歳	男性	13,451	13,245	7,427	7,059	3,182	2,921	508	480		
		女性	17,087	16,473	9,403	8,993	1,856	1,630	276	236		
協会けんぽ	40～64 歳	男性	11,720	12,302			8,276	8,082	26	33	53	56
		女性	4,320	4,461			1,319	1,209				
	64～74 歳	男性	1,614	1,579			501	454				
		女性	791	806			129	111				
健保組合	40～64 歳	男性	27,714	29,246	139	120	17,265	16,633	621	649	1,261	1,217
		女性	10,241	10,656	65	69	3,276	3,053	150	150	99	98
	64～74 歳	男性	1,382	1,353			394	351	12	20		
		女性	836	846			113	105				
共済組合	40～64 歳	男性	6,933	7,505	27	31	5,269	5,180	114	114	33	24
		女性	2,290	2,381	66	63	706	656				
	64～74 歳	男性	156	127			45	56				
		女性	147	167	25	23	22	17				

※ (黒塗りのセル) は 10 未満 (0～9) を意味する。

※高血圧は最大血圧 140mmHg 以上、最小血圧 90mmHg 以上、または高血圧治療中とした。

表 6 0. 平成 22、23 年度の 2 年連続特定健診受診者における特定保健指導該当・実施状況別の高 LDL コレステロール血症の人数 (保険者種別)

高 LDL コレステロール血症			特定保健指導対象外				特定保健指導対象					
			服薬なし		服薬あり		利用せず		終了せず		終了	
			H22	H23	H22	H23	H22	H23	H22	H23	H22	H23
国保	40～64 歳	男性	7,550	7,457	3,526	3,305	3,831	3,668	125	119	162	136
		女性	16,343	16,062	7,648	7,299	1,880	1,715	148	140	78	69
	64～74 歳	男性	9,390	8,793	5,061	4,606	2,348	2,184	457	411		
		女性	20,232	18,943	10,619	9,812	1,972	1,695	314	281		
協会けんぽ	40～64 歳	男性	18,676	19,112			11,419	11,290	43	46	82	78
		女性	11,743	12,344			1,860	1,787	11	10		
	64～74 歳	男性	1,319	1,290			462	447		10		
		女性	1,211	1,206			153	145				
健保組合	40～64 歳	男性	45,430	45,323	105	81	23,847	22,563	1,044	1,007	1,606	1,530
		女性	31,630	33,005	114	91	5,276	5,185	240	264	139	128
	64～74 歳	男性	1,269	1,180			411	396	28	25		
		女性	1,418	1,344	13		163	147				
共済組合	40～64 歳	男性	10,361	10,521	63	39	6,395	6,196	165	161	48	37
		女性	7,863	8,265	148	165	1,192	1,175	10	15		
	64～74 歳	男性	126	119			55	52				
		女性	243	238	41	34	26	23				

※ (黒塗りのセル) は 10 未満 (0～9) を意味する。

※高 LDL コレステロール血症は LDL コレステロール値 140mg/dl 以上、または脂質異常症治療中とした。

表 6 1. 平成 22、23 年度の 2 年連続特定健診受診者における特定保健指導該当・実施状況別の糖尿病の人数 (保険者種別)

糖尿病			特定保健指導対象外				特定保健指導対象					
			服薬なし		服薬あり		利用せず		終了せず		終了	
			H22	H23	H22	H23	H22	H23	H22	H23	H22	H23
国保	40～64 歳	男性	2,352	2,438	1,262	1,331	863	871	14		35	35
		女性	1,913	1,956	1,121	1,151	339	349	11	14	19	16
	64～74 歳	男性	5,273	5,319	2,694	2,805	839	860	120	113		
		女性	4,285	4,310	2,253	2,355	372	362	30	32		
協会けんぽ	40～64 歳	男性	1,187	1,310			499	589				
		女性	420	447			90	111				
	64～74 歳	男性	220	242			34	37				
		女性	130	144			13	16				
健保組合	40～64 歳	男性	9,640	10,987	30	35	3,534	4,158	70	94	246	327
		女性	2,651	2,921			736	885	26	30	36	44
	64～74 歳	男性	668	696			106	104				
		女性	288	298			20	21				
共済組合	40～64 歳	男性	2,350	2,575			941	1,207	14	18		11
		女性	554	583	11	13	126	142				
	64～74 歳	男性	49	57			11	10				
		女性	40	38								

※ (黒塗りのセル) は 10 未満 (0～9) を意味する。

※糖尿病は HbA1c 6.5%以上、または糖尿病治療中とした。

表 6 2. 平成 22、23 年度の 2 年連続特定健診受診者における特定保健指導該当・実施状況別の喫煙者数（保険者種別）

喫煙			特定保健指導対象外				特定保健指導対象					
			服薬なし		服薬あり		利用せず		終了せず		終了	
			H22	H23	H22	H23	H22	H23	H22	H23	H22	H23
国保	40～64 歳	男性	9,106	8,481	4,057	3,757	3,330	3,085	25	25	156	139
		女性	4,398	4,048	2,178	2,047	300	280		10		
	64～74 歳	男性	7,920	7,154	4,806	4,328	1,533	1,415	219	193		
		女性	2,056	1,854	1,322	1,212	196	168	13	15		
協会けんぽ	40～64 歳	男性	29,751	28,205			12,163	11,603			91	79
		女性	8,185	7,754			666	638				
	64～74 歳	男性	1,513	1,426			361	336				
		女性	227	214			24	21				
健保組合	40～64 歳	男性	65,524	61,398	131	119	23,944	22,640	266	266	2,041	1,874
		女性	20,259	19,195	67	60	2,035	1,939	38	37	79	78
	64～74 歳	男性	1,246	1,116			250	225	10	10		
		女性	211	192			14	12				
共済組合	40～64 歳	男性	11,249	10,776	61	61	5,248	4,968	19	24	41	32
		女性	1,800	1,713	29	27	157	157				
	64～74 歳	男性	81	73			20	19				
		女性	26	23								

※ (黒塗りのセル) は 10 未満 (0～9) を意味する。