

関西国際空港の存在・運用に係る  
環境監視結果報告書

[平成31年 2月分]

平成31年 3月

関西エアポート株式会社  
新関西国際空港株式会社  
関西国際空港土地保有株式会社



## 目 次

1 監視結果の概要	1
2 監視結果	3
(1) 騒音	5
(2) 大気質・気象	16
(3) 水質	28
(4) 底質	32
(5) 海域生物	38
〔資料〕 測定点配置図	43
〔資料〕 関西国際空港の存在・運用に係る環境保全目標	48
〔資料〕 環境基準等	49

注) 本報告書のデータは速報値である。



# 1 監視結果の概要

## 1.1 環境監視の実施状況

環境監視計画に基づく平成31年2月の環境監視については、次表の実施日に記載のある項目について実施した。

監視項目	測定・調査項目	調査範囲	調査点	調査頻度	実施期間	実施日 (2月分)	
騒音	航空機騒音	大阪湾沿岸地域 及び飛行経路周 辺地域	10地点	常時測定	将来にわたり 実施	常時観測	
			10数地点	年1回程度		—	
	飛行経路・高度			数ヶ所	年1回程度		—
大気質 ・気象	窒素酸化物(二酸化窒素、一酸化窒素)、浮遊粒子状物質、光化学オキシダント、炭化水素(メタン、非メタン)、風向・風速	空港島対岸部	1地点	常時測定	運用最大時の 3年後まで	常時観測	
水質	透明度、水温、塩分、pH、DO、COD、T-N、T-P、クロロフィルa、SS	内部水面海域	3点	年2回 (夏季、冬季)	平成31年7月 まで	9日	
底質	泥温、強熱減量、粒度組成、pH、COD、硫化物、T-N、T-P		3点				9日
海域生物	植物プランクトン			2点	休止		—
	動物プランクトン						—
	底生生物		3点	年2回 (夏季、冬季)	平成31年7月 まで	9日	
陸生動物 (鳥類)	鳥類の飛来・生息	1期及び 2期空港島内	定点及び 調査ライン	休止	運用最大時の 3年後まで	—	
		空港島周辺海域	調査ライン			—	
	タカ類の渡り	タカ類の 渡りルート	1点				—

## 1.2 工事の実施状況

平成31年2月には、工事の実施はなかった。

## 1.3 監視結果の概要

### (1) 騒音

泉大津市、泉佐野市、岬町、貝塚市、大阪市、和歌山市、淡路市、洲本市、南あわじ市の常時観測局における航空機騒音の測定結果は、すべての地点で環境基準値を下回っていた。

### (2) 大気質

佐野中学校局（羽倉崎）における二酸化窒素、浮遊粒子状物質は、いずれも環境基準値を下回っていた。

### (3) 水質

#### ●内部水面（N1～N3）

COD<sub>Mn</sub>は、上層において2.3～2.6mg/L、下層において1.9～2.6mg/Lの範囲であった。

T-Nは、上層において0.18～0.19mg/L、下層において0.16～0.33mg/Lの範囲にあった。

T-Pは、上層において0.014～0.015mg/L、下層において0.013～0.019mg/Lの範囲にあった。

SSは、上層において1～2mg/L、下層において1～2mg/Lの範囲にあった。

### (4) 底質

#### ●内部水面海域（N1～N3）

底質のCODは、3.0～19mg/g（乾泥）の範囲にあった。

### (5) 海域生物

冬季における海域生物として、内部水面海域において底生生物の調査を行った。

#### ●内部水面海域

主な出現種として、底生生物はカタマガリギボシイソメ、ホトトギスガイ、ツマベニクダタマガイ、*Eunice*属の一種、タニシツボなどが確認された。

## 2 監視結果





## 航空機騒音測定結果総括表 [平成31年 2月分]

NO.	測定地点	Lden (月間値)			WECPNL (月間値)			測定 日数
		平均値	最大値	最小値	平均値	最大値	最小値	
○①	泉大津市汐見町	38	42	< 37	< 50	53	< 50	28
○②	泉佐野市りんくう往来南	41	44		52	56		28
○③	岬町多奈川小島	49	50	45	60	63	57	28
○⑧	貝塚市二色3丁目	43	46	< 37	55	59	< 50	28
○⑭	大阪市住之江区南港北	< 37	< 37		< 50	< 50		27
W①	和歌山市大川	47	49	43	58	62	53	28
H②	淡路市岩屋	44	48	38	54	57	< 50	28
H③	洲本市中川原	38	45		51	57		28
H⑤	南あわじ市福良	< 37	41		< 50	54		28
H⑦	淡路市釜口	37	41	< 37	< 50	52	< 50	28

注) 表中の空白は、暗騒音より10dB以上のピークレベルが検出できなかったことを示す。

騒音様式第2号

航空機騒音測定結果 [平成31年 2月分]

測定地点		Lden (dB)	時間帯別等価騒音レベル (dB)			WECPNL	パワ- 平均値 dB(A)	測定機数					加重 合計	離着陸 機数
No. 〇㊦	Lden (dB)		L <sub>Aeq, d</sub>	L <sub>Aeq, e</sub>	L <sub>Aeq, n</sub>			00:00	07:00	19:00	22:00	合計		
泉大津市 汐見町								07:00	19:00	22:00	24:00			
日 別 値	1 (金)	40	< 37	39	< 37	52	58	7	17	9	1	34	124	554 [日平均 速報値]
	2 (土)	< 37	37	< 37	< 37	< 50	57	0	27	4	0	31	39	
	3 (日)	40	< 37	< 37	< 37	< 50	56	0	10	0	4	14	50	
	4 (月)	41	< 37	37	< 37	< 50	54	1	9	26	12	48	217	
	5 (火)	< 37	< 37	< 37	< 37	< 50	55	3	16	1	0	20	49	
	6 (水)	< 37	< 37	< 37	< 37	< 50	57	1	6	7	0	14	37	
	7 (木)	38	< 37	< 37	< 37	50	61	0	1	1	4	6	44	
	8 (金)	42	< 37	41	< 37	53	56	4	16	23	9	52	215	
	9 (土)	< 37	38	< 37	< 37	< 50	58	0	32	3	1	36	51	
	10 (日)	40	< 37	38	< 37	51	53	2	61	36	12	111	309	
	11 (月)	37	< 37	< 37	< 37	< 50	57	3	21	1	0	25	54	
	12 (火)	40	< 37	38	< 37	< 50	55	2	7	31	0	40	120	
	13 (水)	< 37	< 37	< 37	< 37	< 50	57	0	6	9	0	15	33	
	14 (木)	37	< 37	38	< 37	< 50	54	0	16	29	5	50	153	
	15 (金)	< 37	< 37	< 37	< 37	< 50	59	1	6	3	0	10	25	
	16 (土)	39	< 37	40	< 37	51	56	0	4	23	10	37	173	
	17 (日)	41	39	39	< 37	52	53	12	116	38	3	169	380	
	18 (月)	< 37	< 37	< 37	< 37	< 50	56	0	5	1	1	7	18	
	19 (火)	< 37	< 37	< 37	< 37	< 50	59	2	2	0	0	4	22	
	20 (水)	< 37	< 37	< 37	< 37	< 50	58	1	0	2	0	3	16	
	21 (木)	40	< 37	43	< 37	53	58	1	8	12	9	30	144	
	22 (金)	41	< 37	< 37	< 37	53	56	10	7	8	14	39	271	
	23 (土)	37	< 37	39	< 37	< 50	55	1	1	14	1	17	63	
	24 (日)	37	< 37	< 37	< 37	< 50	54	2	48	11	3	64	131	
	25 (月)	< 37	< 37	< 37	< 37	< 50	57	0	1	3	0	4	10	
	26 (火)	39	< 37	< 37	< 37	50	54	10	13	18	5	46	217	
	27 (水)	< 37	< 37	< 37	< 37	< 50	56	1	11	3	2	17	50	
	28 (木)	< 37	< 37	< 37	< 37	< 50	57	0	4	3	4	11	53	
Lden	最大値	42			最大値	53								備考
	最小値	< 37			最小値	< 50								
	平均値	38			平均値	< 50								

時間帯別等価騒音レベル

一日を時間帯に区分し、それぞれの時間帯について測定される等価騒音レベル。それぞれの時間帯に対応して昼間等価騒音レベルL<sub>Aeq, d</sub>、夕方等価騒音レベルL<sub>Aeq, e</sub>、夜間等価騒音レベルL<sub>Aeq, n</sub>

騒音様式第2号

航空機騒音測定結果 [平成31年 2月分]

測定地点		Lden (dB)	時間帯別等価騒音レベル (dB)			WECPNL	パワ ー 平均 値 dB(A)	測定機数					加重 合計	離着陸 機数
No. 〇②	泉佐野市 りんくう往来南		LAeq, d	LAeq, e	LAeq, n			00:00 ～ 07:00	07:00 ～ 19:00	19:00 ～ 22:00	22:00 ～ 24:00	合計		
日 別 値	1 (金)	43	< 37	41	< 37	53	63	2	1	3	2	8	50	554 [日平均 速報値]
	2 (土)	41	< 37	39	< 37	51	62	0	1	2	3	6	37	
	3 (日)	39	< 37		< 37	51	61	5	2	0	0	7	52	
	4 (月)	< 37	< 37		< 37	< 50	63	1	1	0	0	2	11	
	5 (火)	37			< 37	< 50	60	1	0	0	2	3	30	
	6 (水)	42		42	< 37	52	62	0	0	3	4	7	49	
	7 (木)	44	42	37	37	56	65	2	12	2	3	19	68	
	8 (金)	37	< 37		< 37	< 50	60	2	1	0	1	4	31	
	9 (土)	39	< 37	< 37	< 37	< 50	63	0	5	1	1	7	18	
	10 (日)	< 37	< 37	< 37	< 37	< 50	60	0	1	1	2	4	24	
	11 (月)	37	< 37	< 37	< 37	< 50	62	1	1	1	1	4	24	
	12 (火)	41	< 37		< 37	52	61	5	2	0	1	8	62	
	13 (水)	< 37	< 37	38		< 50	64	0	3	3	0	6	12	
	14 (木)	37	< 37		< 37	50	62	2	2	0	1	5	32	
	15 (金)	43	< 37	38	< 37	52	61	1	2	2	4	9	58	
	16 (土)													
	17 (日)	40	< 37	< 37	< 37	52	61	2	3	1	5	11	76	
	18 (月)	42	< 37	40	< 37	53	62	2	1	3	3	9	60	
	19 (火)	44	37	< 37	38	56	64	3	3	1	5	12	86	
	20 (水)	43	41	39	< 37	54	64	2	8	2	2	14	54	
	21 (木)	< 37	< 37			< 50	63	0	3	0	0	3	3	
	22 (金)	41		< 37	< 37	50	61	4	0	1	0	5	43	
	23 (土)	39	< 37	< 37	< 37	< 50	63	0	1	1	2	4	24	
	24 (日)	44			38	53	61	1	0	0	7	8	80	
	25 (月)	39	< 37		< 37	52	63	1	4	0	2	7	34	
	26 (火)	39	< 37	38	< 37	< 50	59	4	1	3	0	8	50	
	27 (水)	44	< 37		38	55	66	0	1	0	4	5	41	
	28 (木)	42	37	39	< 37	56	66	1	2	2	3	8	48	
Lden	最大値	44			最大値	56				備考 日別値が空白のものは、 暗騒音より10dB以上のピークレベルが 検出できなかったことを示す。				
	最小値				最小値									
	平均値	41			平均値	52								

時間帯別等価騒音レベル

一日を時間帯に区分し、それぞれの時間帯について測定される等価騒音レベル。それぞれの時間帯に対応して昼間等価騒音レベルLAeq, d、夕方等価騒音レベルLAeq, e、夜間等価騒音レベルLAeq, n

騒音様式第2号

航空機騒音測定結果 [平成31年 2月分]

測定地点		Lden (dB)	時間帯別等価騒音レベル (dB)			WECPNL	パワ- 平均値 dB(A)	測定機数					加重 合計	離着陸 機数
No. 〇③	Lden (dB)		LAeq, d	LAeq, e	LAeq, n			00:00	07:00	19:00	22:00	合計		
岬町 多奈川小島								～ 07:00	～ 19:00	～ 22:00	～ 24:00			
日 別 値	1 (金)	50	38	43	44	61	62	18	26	43	6	93	395	554 [日平均 速報値]
	2 (土)	48	38	42	41	58	61	0	27	14	17	58	239	
	3 (日)	48	39	39	42	59	63	14	13	2	2	31	179	
	4 (月)	47	39	45	40	58	63	1	19	11	12	43	182	
	5 (火)	49	41	39	43	61	62	16	32	14	16	78	394	
	6 (水)	45	41	43	37	59	62	6	36	14	10	66	238	
	7 (木)	49	42	40	42	59	60	10	58	23	13	104	357	
	8 (金)	50	43	42	43	63	65	13	19	8	14	54	313	
	9 (土)	48	42	41	42	59	63	7	54	7	6	74	205	
	10 (日)	50	40	44	43	63	65	14	22	10	12	58	312	
	11 (月)	48	38	42	42	58	61	13	36	8	5	62	240	
	12 (火)	49	42	< 37	43	61	64	8	24	2	10	44	210	
	13 (水)	46	40	42	39	58	62	7	29	10	9	55	219	
	14 (木)	46	42	42	38	60	66	2	14	6	7	29	122	
	15 (金)	46	41	40	39	58	59	8	42	22	16	88	348	
	16 (土)	50	42	48	43	62	63	14	39	19	10	82	336	
	17 (日)	50	39	45	43	60	61	10	37	26	16	89	375	
	18 (月)	48	40	38	41	59	62	12	21	6	13	52	289	
	19 (火)	50	41	< 37	44	62	65	12	12	4	15	43	294	
	20 (水)	47	41	42	40	57	64	1	34	5	4	44	99	
	21 (木)	48	< 37	41	42	60	63	5	7	5	15	32	222	
	22 (金)	50	43	44	44	61	63	13	41	27	11	92	362	
	23 (土)	49	41	43	42	63	67	2	12	6	12	32	170	
	24 (日)	50	42	41	43	60	62	14	36	13	16	79	375	
	25 (月)	50	37	42	43	60	60	16	24	25	16	81	419	
	26 (火)	49	< 37	41	42	60	63	14	23	9	9	55	280	
	27 (水)	46	39	< 37	39	57	61	2	31	11	14	58	224	
	28 (木)	50	39	45	44	62	65	5	12	14	16	47	264	
Lden	最大値	50	WECPNL	最大値	63	備考								
	最小値	45		最小値	57									
	平均値	49		平均値	60									

時間帯別等価騒音レベル

一日を時間帯に区分し、それぞれの時間帯について測定される等価騒音レベル。それぞれの時間帯に対応して昼間等価騒音レベルLAeq, d、夕方等価騒音レベルLAeq, e、夜間等価騒音レベルLAeq, n

騒音様式第2号

航空機騒音測定結果 [平成31年 2月分]

測定地点		Lden (dB)	時間帯別等価騒音レベル (dB)			WECPNL	パワ- 平均値 dB(A)	測定機数					加重 合計	離着陸 機数
No. 〇⑧	Lden (dB)							00:00 ~ 07:00	07:00 ~ 19:00	19:00 ~ 22:00	22:00 ~ 24:00	合計		
貝塚市 二色3丁目			LAeq, d	LAeq, e	LAeq, n									
日 別 値	1 (金)	44	42	< 37	< 37	56	61	9	57	2	0	68	153	554 [日平均 速報値]
	2 (土)	< 37		39		< 50	62	0	0	4	0	4	12	
	3 (日)	37	< 37		< 37	< 50	59	3	10	0	0	13	40	
	4 (月)	43	37	42	< 37	56	59	0	19	23	15	57	238	
	5 (火)	41	39	< 37	< 37	52	59	4	37	1	2	44	100	
	6 (水)	42	39	41	< 37	53	60	1	28	7	4	40	99	
	7 (木)	41	39	42	< 37	53	60	1	25	18	2	46	109	
	8 (金)	45	40	43	38	58	61	4	30	16	11	61	228	
	9 (土)	45	43	44	< 37	58	61	1	59	23	11	94	248	
	10 (日)	45	41	44	< 37	57	59	7	44	27	8	86	275	
	11 (月)	41	41	< 37	< 37	55	60	6	47	1	4	58	150	
	12 (火)	45	42	43	< 37	58	60	11	81	32	4	128	327	
	13 (水)	43	42	40	< 37	55	60	0	74	10	7	91	174	
	14 (木)	43	42	44	< 37	57	60	1	45	37	5	88	216	
	15 (金)	44	42	44	< 37	56	60	1	55	23	5	84	184	
	16 (土)	44	< 37	45	< 37	57	60	6	4	35	10	55	269	
	17 (日)	46	45	44	< 37	59	60	11	102	25	6	144	347	
	18 (月)	41	39	38	< 37	52	58	2	40	6	4	52	118	
	19 (火)	41			< 37	52	59	5	0	0	5	10	100	
	20 (水)	42	< 37	41	< 37	55	61	3	1	11	6	21	124	
	21 (木)	44	42	42	< 37	58	60	4	53	23	12	92	282	
	22 (金)	44	39	41	37	57	59	10	40	19	12	81	317	
	23 (土)	45	43	44	< 37	57	60	3	48	28	12	91	282	
	24 (日)	41	40	< 37	< 37	51	58	4	47	1	1	53	100	
	25 (月)	42	38	39	< 37	54	59	1	29	10	6	46	129	
	26 (火)	43	41	39	< 37	56	59	8	60	12	6	86	236	
	27 (水)	40	37	40	< 37	51	58	0	24	11	4	39	97	
	28 (木)	41	< 37	40	< 37	54	59	1	8	14	11	34	170	
Lden	最大値	46			最大値	59								備考
	最小値	< 37			最小値	< 50								
	平均値	43			平均値	55								

時間帯別等価騒音レベル

一日を時間帯に区分し、それぞれの時間帯について測定される等価騒音レベル。それぞれの時間帯に対応して昼間等価騒音レベルLAeq, d、夕方等価騒音レベルLAeq, e、夜間等価騒音レベルLAeq, n

騒音様式第2号

航空機騒音測定結果 [平成31年 2月分]

測定地点		Lden (dB)	時間帯別等価騒音レベル (dB)			WECPNL	パワ ー 平均値 dB(A)	測定機数					加重 合計	離着陸 機数
			No. 〇④ 大阪市 住之江区南港北	L <sub>Aeq, d</sub>	L <sub>Aeq, e</sub>			L <sub>Aeq, n</sub>	00:00 ～ 07:00	07:00 ～ 19:00	19:00 ～ 22:00	22:00 ～ 24:00		
日 別 値	1 (金)	< 37	< 37	< 37	< 37	< 50	52	0	4	23	2	29	93	554 [日平均 速報値]
	2 (土)	< 37	< 37			< 50	53	0	4	0	0	4	4	
	3 (日)	< 37	< 37			< 50	58	0	2	0	0	2	2	
	4 (月)	< 37	< 37			< 50	58	0	3	0	0	3	3	
	5 (火)													
	6 (水)	< 37	< 37			< 50	59	0	2	0	0	2	2	
	7 (木)	< 37	< 37			< 50	56	0	1	0	0	1	1	
	8 (金)	< 37	< 37		< 37	< 50	55	1	1	0	0	2	11	
	9 (土)	< 37	< 37	< 37		< 50	58	0	7	2	0	9	13	
	10 (日)	< 37	< 37			< 50	57	0	6	0	0	6	6	
	11 (月)	< 37	< 37	< 37	< 37	< 50	54	0	7	1	1	9	20	
	12 (火)	-	-	-	-	-	-	-	-	-	-	-	-	
	13 (水)													
	14 (木)													
	15 (金)	< 37	< 37			< 50	57	0	1	0	0	1	1	
	16 (土)	< 37	< 37			< 50	65	0	1	0	0	1	1	
	17 (日)	< 37	< 37			< 50	52	0	7	0	0	7	7	
	18 (月)													
	19 (火)													
	20 (水)	< 37	< 37	< 37		< 50	54	0	1	1	0	2	4	
	21 (木)													
	22 (金)													
	23 (土)	< 37	< 37	< 37		< 50	56	0	1	1	0	2	4	
	24 (日)	< 37	< 37			< 50	50	0	2	0	0	2	2	
	25 (月)													
	26 (火)													
	27 (水)													
	28 (木)	< 37	< 37			< 50	62	0	1	0	0	1	1	
Lden	最大値	< 37			WECPNL	最大値	< 50							備考 日別値が空白のものは、 暗騒音より10dB以上のピークレベルが 検出できなかったことを示す。
	最小値				WECPNL	最小値								
	平均値	< 37			WECPNL	平均値	< 50							

注) -は欠測日を示す。

時間帯別等価騒音レベル

一日を時間帯に区分し、それぞれの時間帯について測定される等価騒音レベル。それぞれの時間帯に対応して昼間等価騒音レベルL<sub>Aeq, d</sub>、夕方等価騒音レベルL<sub>Aeq, e</sub>、夜間等価騒音レベルL<sub>Aeq, n</sub>

騒音様式第2号

航空機騒音測定結果 [平成31年 2月分]

測定地点		Lden (dB)	時間帯別等価騒音レベル (dB)			WECPNL	パワ ー 平均 値 dB(A)	測定機数					加重 合計	離着陸 機数
No. W①	和歌山市 大 川		LAeq, d	LAeq, e	LAeq, n			00:00 ～ 07:00	07:00 ～ 19:00	19:00 ～ 22:00	22:00 ～ 24:00	合計		
日 別 値	1 (金)	49	38	42	42	58	60	16	33	37	6	92	364	554 [日平均 速報値]
	2 (土)	46	< 37	40	40	56	58	1	23	25	16	65	268	
	3 (日)	45	< 37	40	39	56	61	13	7	2	1	23	153	
	4 (月)	46	< 37	44	38	56	60	1	18	17	10	46	179	
	5 (火)	47	40	37	41	60	61	15	26	16	17	74	394	
	6 (水)	43	40	41	< 37	56	59	5	27	23	10	65	246	
	7 (木)	47	40	37	41	57	58	14	45	24	11	94	367	
	8 (金)	48	41	41	41	59	60	15	29	21	18	83	422	
	9 (土)	45	41	43	37	57	60	12	42	11	3	68	225	
	10 (日)	48	38	42	42	62	63	11	19	24	14	68	341	
	11 (月)	46	37	41	39	56	59	15	37	19	5	76	294	
	12 (火)	47	40	< 37	40	58	61	8	27	10	13	58	267	
	13 (水)	44	38	41	37	57	60	9	35	11	11	66	268	
	14 (木)	44	40	39	< 37	57	62	2	19	6	10	37	157	
	15 (金)	45	39	39	38	56	57	14	37	25	14	90	392	
	16 (土)	48	38	46	41	59	61	14	30	20	13	77	360	
	17 (日)	47	< 37	43	41	57	58	11	35	27	16	89	386	
	18 (月)	45	39	< 37	39	56	58	10	31	11	15	67	314	
	19 (火)	48	< 37	< 37	42	58	59	17	14	18	14	63	378	
	20 (水)	44	39	40	< 37	53	60	2	37	5	3	47	102	
	21 (木)	46	< 37	40	40	58	61	5	15	10	16	46	255	
	22 (金)	49	41	42	43	58	59	14	55	24	18	111	447	
	23 (土)	47	39	42	40	60	64	4	16	13	13	46	225	
	24 (日)	48	40	38	41	57	59	14	28	18	15	75	372	
	25 (月)	47	< 37	40	41	57	58	12	22	26	19	79	410	
	26 (火)	47	< 37	38	40	57	59	14	21	15	9	59	296	
	27 (水)	44	38	< 37	37	54	56	5	27	23	16	71	306	
	28 (木)	48	37	43	42	59	60	9	11	21	19	60	354	
Lden	最大値	49			最大値	62								備 考
	最小値	43			最小値	53								
	平均値	47			平均値	58								

時間帯別等価騒音レベル

一日を時間帯に区分し、それぞれの時間帯について測定される等価騒音レベル。それぞれの時間帯に対応して昼間等価騒音レベルLAeq, d、夕方等価騒音レベルLAeq, e、夜間等価騒音レベルLAeq, n

騒音様式第2号

航空機騒音測定結果 [平成31年 2月分]

測定地点		Lden (dB)	時間帯別等価騒音レベル (dB)			WECPNL	パワ ー 平均 値 dB(A)	測定機数					加重 合計	離着陸 機数
No. H② 淡路市 岩屋	Lden (dB)		L <sub>Aeq, d</sub>	L <sub>Aeq, e</sub>	L <sub>Aeq, n</sub>			00:00 ～ 07:00	07:00 ～ 19:00	19:00 ～ 22:00	22:00 ～ 24:00	合計		
								00:00 ～ 07:00	07:00 ～ 19:00	19:00 ～ 22:00	22:00 ～ 24:00			
日 別 値	1 (金)	45	38	< 37	38	55	60	3	23	9	11	46	190	554 [日平均 速報値]
	2 (土)	45	< 37	41	38	54	58	8	7	12	8	35	203	
	3 (日)	44	39	39	37	55	60	3	19	4	8	34	141	
	4 (月)	39	< 37	< 37	< 37	< 50	57	3	4	1	3	11	67	
	5 (火)	39	< 37	< 37	< 37	< 50	58	1	1	1	4	7	54	
	6 (水)	44	< 37		38	56	61	5	6	0	8	19	136	
	7 (木)	43	38	< 37	< 37	53	58	2	29	8	10	49	173	
	8 (金)	45	< 37	41	38	55	60	1	5	7	11	24	146	
	9 (土)	46	42	44	38	56	60	0	42	15	11	68	197	
	10 (日)	45	41	40	37	55	60	1	37	6	10	54	165	
	11 (月)	41	37	< 37	< 37	51	60	0	14	2	5	21	70	
	12 (火)	39	< 37		< 37	< 50	57	1	7	0	4	12	57	
	13 (水)	43	< 37	< 37	37	52	57	3	16	1	8	28	129	
	14 (木)	44	< 37	< 37	38	54	60	3	2	4	8	17	124	
	15 (金)	48	38	< 37	42	57	62	5	12	2	9	28	158	
	16 (土)	44	< 37	40	37	53	59	3	12	6	5	26	110	
	17 (日)	45	42	42	37	55	60	3	41	7	7	58	162	
	18 (月)	40	< 37		< 37	< 50	58	1	7	0	6	14	77	
	19 (火)	43	37	43	< 37	55	60	3	5	12	8	28	151	
	20 (水)	45	< 37	< 37	39	55	59	11	8	3	8	30	207	
	21 (木)	40	< 37	< 37	< 37	50	58	3	5	2	3	13	71	
	22 (金)	40			< 37	< 50	59	2	0	0	3	5	50	
	23 (土)	46	41	45	37	57	61	3	40	16	8	67	198	
	24 (日)	41	< 37	< 37	< 37	51	58	5	17	1	2	25	90	
	25 (月)	42	< 37	< 37	< 37	53	59	4	11	2	5	22	107	
	26 (火)	38	< 37		< 37	< 50	59	0	5	0	4	9	45	
	27 (水)	46	39	43	39	55	59	5	21	10	8	44	181	
	28 (木)	46	37	< 37	40	55	61	4	15	3	6	28	124	
Lden	最大値	48			最大値	57								備考
	最小値	38			最小値	< 50								
	平均値	44			平均値	54								

時間帯別等価騒音レベル

一日を時間帯に区分し、それぞれの時間帯について測定される等価騒音レベル。それぞれの時間帯に対応して昼間等価騒音レベルL<sub>Aeq, d</sub>、夕方等価騒音レベルL<sub>Aeq, e</sub>、夜間等価騒音レベルL<sub>Aeq, n</sub>



騒音様式第2号

航空機騒音測定結果 [平成31年 2月分]

測定地点		Lden (dB)	時間帯別等価騒音レベル (dB)			WECPNL	パ ワ ー 平 均 値 dB(A)	測 定 機 数					加重 合計	離着陸 機数
No. H③	L A e q, d		L A e q, e	L A e q, n	00:00			07:00	19:00	22:00	合計			
洲本市 中川原					07:00			19:00	22:00	24:00				
日 別 値	1 (金)	43		46	< 37	56	62	0	0	31	4	35	133	554 [日平均 速報値]
	2 (土)	43	46		< 37	55	60	1	153	0	0	154	163	
	3 (日)	44	40	46	< 37	56	63	0	19	23	3	45	118	
	4 (月)	43	43		< 37	55	63	4	36	0	0	40	76	
	5 (火)													
	6 (水)	< 37			< 37	< 50	57	1	0	0	0	1	10	
	7 (木)	39	38	< 37	< 37	50	59	0	34	2	3	39	70	
	8 (金)													
	9 (土)	42	44	40		54	62	0	63	7	0	70	84	
	10 (日)													
	11 (月)	45	39	47	< 37	57	62	0	32	27	6	65	173	
	12 (火)													
	13 (水)													
	14 (木)													
	15 (金)													
	16 (土)	42	45			55	63	0	88	0	0	88	88	
	17 (日)													
	18 (月)													
	19 (火)													
	20 (水)	45	47	42	< 37	57	63	1	110	7	0	118	141	
	21 (木)													
	22 (金)	< 37	< 37			< 50	62	0	3	0	0	3	3	
	23 (土)													
	24 (日)													
	25 (月)													
	26 (火)													
	27 (水)													
	28 (木)	< 37	< 37			< 50	57	0	1	0	0	1	1	
Lden	最大値	45			最大値	57				備考 日別値が空白のものは、 暗騒音より10dB以上のピークレベルが 検出できなかったことを示す。				
	最小値				最小値									
	平均値	38			平均値	51								

時間帯別等価騒音レベル

一日を時間帯に区分し、それぞれの時間帯について測定される等価騒音レベル。それぞれの時間帯に対応して昼間等価騒音レベルL<sub>Aeq, d</sub>、夕方等価騒音レベルL<sub>Aeq, e</sub>、夜間等価騒音レベルL<sub>Aeq, n</sub>

騒音様式第2号

航空機騒音測定結果 [平成31年 2月分]

測定地点		Lden (dB)	時間帯別等価騒音レベル (dB)			WECPNL	パ ワ ー 平 均 値 dB(A)	測 定 機 数					加重 合計	離着陸 機数
			L <sub>Aeq, d</sub>	L <sub>Aeq, e</sub>	L <sub>Aeq, n</sub>			00:00 ～ 07:00	07:00 ～ 19:00	19:00 ～ 22:00	22:00 ～ 24:00	合計		
南あわじ市 福 良	1 (金)	39		43	< 37	52	60	0	0	24	1	25	82	554 [日平均 速報値]
	2 (土)	40	42		< 37	52	57	1	142	0	0	143	152	
	3 (日)	< 37		< 37	< 37	< 50	60	0	0	4	2	6	32	
	4 (月)	< 37	37		< 37	< 50	61	1	23	0	0	24	33	
	5 (火)													
	6 (水)													
	7 (木)	37	< 37	< 37	< 37	< 50	57	0	34	2	3	39	70	
	8 (金)													
	9 (土)	37	38		< 37	< 50	58	0	61	3	0	64	70	
	10 (日)	< 37	< 37		< 37	< 50	44	0	1	0	1	2	11	
	11 (月)	41	< 37	43	< 37	54	59	0	24	20	8	52	164	
	12 (火)													
	13 (水)	< 37	< 37			< 50	48	0	11	0	0	11	11	
	14 (木)	< 37	< 37	< 37		< 50	56	0	1	2	0	3	7	
	15 (金)	< 37	< 37	< 37	< 37	< 50	49	0	12	1	1	14	25	
	16 (土)	40	43		< 37	53	60	0	82	1	0	83	85	
	17 (日)	< 37	< 37			< 50	51	0	6	0	0	6	6	
	18 (月)	< 37	< 37			< 50	41	0	1	0	0	1	1	
	19 (火)													
	20 (水)	40	42	37		53	61	0	63	7	0	70	84	
	21 (木)	< 37	< 37	< 37		< 50	47	0	2	3	0	5	11	
	22 (金)	< 37	< 37			< 50	49	0	2	0	0	2	2	
	23 (土)	< 37	< 37	< 37		< 50	54	0	1	3	0	4	10	
	24 (日)	< 37	< 37	< 37		< 50	46	0	4	2	0	6	10	
	25 (月)	< 37	< 37	< 37		< 50	45	0	3	1	0	4	6	
	26 (火)	< 37	< 37			< 50	45	0	1	0	0	1	1	
	27 (水)	< 37	< 37	< 37		< 50	48	0	8	4	0	12	20	
	28 (木)	< 37	< 37			< 50	49	0	4	0	0	4	4	
Lden	最大値	41			最大値	54				備考 日別値が空白のものは、 暗騒音より10dB以上のピークレベルが 検出できなかったことを示す。				
	最小値				最小値									
	平均値	< 37			平均値	< 50								

時間帯別等価騒音レベル

一日を時間帯に区分し、それぞれの時間帯について測定される等価騒音レベル。それぞれの時間帯に対応して昼間等価騒音レベルL<sub>Aeq, d</sub>、夕方等価騒音レベルL<sub>Aeq, e</sub>、夜間等価騒音レベルL<sub>Aeq, n</sub>

## 騒音様式第2号

## 航空機騒音測定結果 [平成31年 2月分]

測定地点		Lden (dB)	時間帯別等価騒音レベル (dB)			WECPNL	パ ワ ー 平 均 値 dB(A)	測 定 機 数					加重 合計	離着陸 機数
No. H㊦ 淡路市 釜口	Lden (dB)		LAeq, d	LAeq, e	LAeq, n			00:00 ～ 07:00	07:00 ～ 19:00	19:00 ～ 22:00	22:00 ～ 24:00	合計		
								00:00 ～ 07:00	07:00 ～ 19:00	19:00 ～ 22:00	22:00 ～ 24:00			
日 別 値	1 (金)	38	< 37	41	< 37	50	55	2	20	35	3	60	175	554 [日平均 速報値]
	2 (土)	38	39	37		50	58	0	43	16	0	59	91	
	3 (日)	37	37	< 37	< 37	< 50	56	0	27	9	3	39	84	
	4 (月)	< 37	37	< 37		< 50	57	0	29	17	0	46	80	
	5 (火)	< 37	< 37	< 37		< 50	50	0	8	12	0	20	44	
	6 (水)	< 37	< 37	< 37	< 37	< 50	52	1	14	17	1	33	85	
	7 (木)	38	38	< 37	< 37	50	56	0	43	12	6	61	139	
	8 (金)	< 37	< 37	37		< 50	54	0	11	11	0	22	44	
	9 (土)	39	39	39		51	58	0	43	16	0	59	91	
	10 (日)	37	37	38	< 37	< 50	55	1	39	17	0	57	100	
	11 (月)	41	< 37	41	< 37	52	56	0	26	29	8	63	193	
	12 (火)	< 37	< 37	< 37		< 50	49	0	1	9	0	10	28	
	13 (水)	< 37	< 37	< 37		< 50	53	0	18	16	0	34	66	
	14 (木)	< 37	< 37	37	< 37	< 50	52	0	6	20	1	27	76	
	15 (金)	39	< 37	42	< 37	< 50	55	0	25	23	1	49	104	
	16 (土)	38	40	< 37		50	57	0	67	13	0	80	106	
	17 (日)	40	39	42	< 37	51	57	0	46	22	2	70	132	
	18 (月)	< 37	< 37	< 37		< 50	52	0	2	2	0	4	8	
	19 (火)	< 37	< 37	39		< 50	55	0	9	15	0	24	54	
	20 (水)	< 37	37	37		50	57	0	31	20	0	51	91	
	21 (木)	< 37	< 37	< 37		< 50	51	0	12	13	0	25	51	
	22 (金)	< 37	< 37	< 37		< 50	51	0	8	2	0	10	14	
	23 (土)	38	< 37	40	< 37	< 50	56	1	29	18	1	49	103	
	24 (日)	< 37	< 37	< 37		< 50	51	0	8	8	0	16	32	
	25 (月)	< 37	< 37	< 37	< 37	< 50	54	0	14	16	4	34	102	
	26 (火)	< 37	< 37	< 37		< 50	53	0	14	10	0	24	44	
	27 (水)	37	< 37	40	< 37	< 50	54	0	11	24	1	36	93	
	28 (木)	40	< 37	41	< 37	50	56	1	22	26	1	50	120	
Lden	最大値	41			最大値	52		備 考						
	最小値	< 37			最小値	< 50								
	平均値	37			平均値	< 50								

## 時間帯別等価騒音レベル

一日を時間帯に区分し、それぞれの時間帯について測定される等価騒音レベル。それぞれの時間帯に対応して昼間等価騒音レベルLAeq, d、夕方等価騒音レベルLAeq, e、夜間等価騒音レベルLAeq, n

大気汚染測定結果総括表 [平成 31年 2月分]

測 定 局		佐野中学校局
項 目		
二酸化窒素	有効測定日数	28
	日平均値が 0.04ppm 以上 0.06ppm 以下の日数	0
	日平均値が 0.06ppm を超えた日数	0
	測定時間数	665
	1時間値が 0.1ppm 以上 0.2ppm 以下の時間数	0
	1時間値が 0.2ppm を超えた時間数	0
浮遊粒子状物質	有効測定日数	28
	日平均値が 0.10mg/m <sup>3</sup> を超えた日数	0
	測定時間数	668
	1時間値が 0.20mg/m <sup>3</sup> を超えた時間数	0
光化学 オキシダント	昼間の測定時間数	415
	1時間値が 0.06ppm を超えた時間数	0
	1時間値が 0.12ppm 以上の時間数	0
備	考	

注) 二酸化窒素、浮遊粒子状物質、光化学オキシダントのデータについては、大阪府の公開データ「大阪府地域大気汚染常時監視測定データファイル」を活用し、データの取りまとめを行った。



二酸化窒素測定結果 [平成 31年 2月分]

測 定 局		佐野中学校局	
項 目		日平均値	1時間値の 最高値
		(ppm)	(ppm)
日 別	1 (金)	0.008	0.015
	2 (土)	0.010	0.016
	3 (日)	0.018	0.038
	4 (月)	0.013	0.020
	5 (火)	0.017	0.030
	6 (水)	0.023	0.047
	7 (木)	0.021	0.036
	8 (金)	0.009	0.019
	9 (土)	0.010	0.019
	10 (日)	0.004	0.008
	11 (月)	0.012	0.023
	12 (火)	0.015	0.028
	13 (水)	0.014	0.023
	14 (木)	0.008	0.014
	15 (金)	0.027	0.045
値	16 (土)	0.012	0.023
	17 (日)	0.007	0.013
	18 (月)	0.020	0.033
	19 (火)	0.029	0.044
	20 (水)	0.014	0.032
	21 (木)	0.005	0.009
	22 (金)	0.020	0.036
	23 (土)	0.006	0.013
	24 (日)	0.012	0.021
	25 (月)	0.021	0.036
	26 (火)	0.009	0.015
	27 (水)	0.019	0.039
	28 (木)	0.019	0.037
有効測定日数 (日)		28	
測定時間 (時間)		665	
月(期間)平均値 (ppm)		0.014	
日平均値の最高値 (ppm)		0.029	
1時間値の最高値 (ppm)		0.047	
1時間値が0.2ppmを超えた時間数 (時間)		0	
1時間値が0.1ppm以上0.2ppm以下の時間数 (時間)		0	
日平均値が0.06ppmを超えた日数 (日)		0	
日平均値が0.04ppm以上0.06ppm以下の日数 (日)		0	

注1) 二酸化窒素のデータについては、大阪府の公開データ「大阪府地域大気汚染常時監視測定データファイル」を活用し、データの取りまとめを行った。

注2) ( ) 内のデータは1日の測定時間が20時間未満のもので、日平均値の集計の対象としない。

---は欠測を示す。

窒素酸化物(NO+NO<sub>2</sub>)測定結果 [平成 31年 2月分]

測定局		佐野中学校局	
項目		日平均値 (ppm)	1時間値の 最高値 (ppm)
日	1 (金)	0.010	0.025
	2 (土)	0.013	0.025
	3 (日)	0.020	0.039
	4 (月)	0.013	0.026
	5 (火)	0.018	0.031
	6 (水)	0.029	0.071
	7 (木)	0.030	0.063
	8 (金)	0.009	0.019
	9 (土)	0.011	0.022
	10 (日)	0.005	0.008
別	11 (月)	0.012	0.025
	12 (火)	0.018	0.031
	13 (水)	0.017	0.037
	14 (木)	0.009	0.018
	15 (金)	0.031	0.055
	16 (土)	0.014	0.031
	17 (日)	0.008	0.013
	18 (月)	0.026	0.054
	19 (火)	0.038	0.068
	20 (水)	0.017	0.058
値	21 (木)	0.006	0.010
	22 (金)	0.022	0.045
	23 (土)	0.007	0.015
	24 (日)	0.012	0.021
	25 (月)	0.025	0.051
	26 (火)	0.009	0.015
	27 (水)	0.020	0.040
	28 (木)	0.021	0.057
有効測定日数	(日)	28	
測定時間	(時間)	665	
月(期間)平均値	(ppm)	0.017	
日平均値の最高値	(ppm)	0.038	
1時間値の最高値	(ppm)	0.071	
$\frac{NO_2}{(NO+NO_2)}$ 比		0.848	

注1) 窒素酸化物のデータについては、大阪府の公開データ「大阪府地域大気汚染常時監視測定データファイル」を活用し、データの取りまとめを行った。

注2) ( ) 内のデータは1日の測定時間が20時間未満のもので、日平均値の集計の対象としない。

---は欠測を示す。

浮遊粒子状物質測定結果 [平成 31年 2月分]

測 定 局		佐野中学校局	
項 目		日平均値 (mg/m <sup>3</sup> )	1時間値の 最 高 値 (mg/m <sup>3</sup> )
日	1 (金)	0.009	0.016
	2 (土)	0.014	0.023
	3 (日)	0.021	0.039
	4 (月)	0.020	0.039
	5 (火)	0.027	0.037
	6 (水)	0.018	0.032
	7 (木)	0.022	0.037
	8 (金)	0.010	0.027
	9 (土)	0.013	0.019
	10 (日)	0.011	0.017
別	11 (月)	0.017	0.026
	12 (火)	0.016	0.020
	13 (水)	0.024	0.032
	14 (木)	0.015	0.032
	15 (金)	0.020	0.033
	16 (土)	0.020	0.027
	17 (日)	0.023	0.032
	18 (月)	0.020	0.028
	19 (火)	0.023	0.029
	20 (水)	0.018	0.028
値	21 (木)	0.024	0.037
	22 (金)	0.034	0.041
	23 (土)	0.021	0.036
	24 (日)	0.022	0.029
	25 (月)	0.026	0.047
	26 (火)	0.023	0.039
	27 (水)	0.017	0.039
	28 (木)	0.018	0.031
有効測定日数	(日)	28	
測定時間	(時間)	668	
月(期間)平均値	(mg/m <sup>3</sup> )	0.019	
日平均値の最高値	(mg/m <sup>3</sup> )	0.034	
1時間値の最高値	(mg/m <sup>3</sup> )	0.047	
1時間値が0.20mg/m <sup>3</sup> を超えた時間数	(時間)	0	
日平均値が0.10mg/m <sup>3</sup> を超えた日数	(日)	0	

注1) 浮遊粒子状物質のデータについては、大阪府の公開データ「大阪府地域大気汚染常時監視測定データファイル」を活用し、データの取りまとめを行った。

注2) ( ) 内のデータは1日の測定時間が20時間未満のもので、日平均値の集計の対象としない。

---は欠測を示す。



光化学オキシダント測定結果 [平成 31年 2月分]

測定局		佐野中学校局	
項目		日平均値 (ppm)	昼間の日最高1時間値 (ppm)
日別値	1 (金)	0.035	0.040
	2 (土)	0.037	0.045
	3 (日)	0.017	0.031
	4 (月)	0.030	0.045
	5 (火)	0.028	0.041
	6 (水)	0.014	0.032
	7 (木)	0.007	0.023
	8 (金)	0.032	0.038
	9 (土)	0.028	0.033
	10 (日)	0.041	0.046
	11 (月)	0.026	0.028
	12 (火)	0.033	0.043
	13 (水)	0.035	0.048
	14 (木)	0.039	0.045
	15 (金)	0.012	0.026
	16 (土)	0.029	0.048
	17 (日)	0.043	0.051
	18 (月)	0.026	0.043
	19 (火)	0.010	0.019
	20 (水)	0.024	0.038
	21 (木)	0.043	0.046
	22 (金)	0.031	0.044
	23 (土)	0.047	0.052
	24 (日)	0.040	0.055
	25 (月)	0.030	0.050
	26 (火)	0.050	0.059
	27 (水)	0.029	0.044
	28 (木)	0.021	0.031
昼間測定日数 (日)		28	
昼間測定時間 (時間)		415	
昼間の日最高1時間値の月(期間)平均値 (ppm)		0.041	
昼間の1時間値の最高値 (ppm)		0.059	
昼間の1時間値が0.06ppmを超えた日数と時間数	(日)	0	
	(時間)	0	
昼間の1時間値が0.12ppm以上の日数と時間数	(日)	0	
	(時間)	0	

注1) 光化学オキシダントのデータについては、大阪府の公開データ「大阪府地域大気汚染常時監視測定データファイル」を活用し、データの取りまとめを行った。

注2) オキシダントは昼間(6時~20時)の1時間値を集計対象とする。

---は欠測を示す。

メタン測定結果 [平成 31年 2月分]

測定局		佐野中学校局		
項目		日平均値 (ppmC)	6～9時の 平均値 (ppmC)	6～9時の 最高値 (ppmC)
日	1 (金)	1.98	1.97	1.98
	2 (土)	2.00	2.01	2.02
	3 (日)	2.01	2.06	2.08
	4 (月)	2.00	2.00	2.01
	5 (火)	2.04	2.03	2.04
	6 (水)	2.03	1.98	1.99
	7 (木)	2.03	2.04	2.07
	8 (金)	1.99	2.00	2.01
	9 (土)	1.99	2.01	2.02
	10 (日)	1.98	1.98	1.99
別	11 (月)	1.99	1.99	2.00
	12 (火)	2.00	1.97	2.00
	13 (水)	2.01	2.04	2.05
	14 (木)	1.95	1.95	1.96
	15 (金)	2.01	1.99	2.00
	16 (土)	1.98	1.99	2.02
	17 (日)	1.98	1.99	2.00
	18 (月)	2.00	2.03	2.05
	19 (火)	2.04	2.04	2.05
	20 (水)	1.97	1.97	1.99
値	21 (木)	1.94	1.94	1.94
	22 (金)	1.99	1.99	2.00
	23 (土)	1.96	1.95	1.95
	24 (日)	2.01	2.03	2.05
	25 (月)	2.02	2.02	2.04
	26 (火)	1.97	1.97	1.97
	27 (水)	2.00	2.00	2.02
	28 (木)	1.99	1.99	2.00
測定時間 (時間)		653		
6～9時測定日数 (日)		28		
月(期間)平均値 (ppmC)		2.00		
6～9時における月(期間)平均値 (ppmC)		2.00		
6～9時 3時間 平均値	最高値 (ppmC)	2.06		
	最低値 (ppmC)	1.94		

注) ( ) 内のデータは1日の測定時間が20時間未満のもので、日平均値の集計の対象としない。  
 ---は欠測を示す。

非メタン炭化水素測定結果 [平成 31年 2月分]

測定局		佐野中学校局		
項目		日平均値 (ppmC)	6～9時の 平均値 (ppmC)	6～9時の 最高値 (ppmC)
日	1 (金)	0.19	0.17	0.19
	2 (土)	0.23	0.22	0.24
	3 (日)	0.29	0.35	0.39
	4 (月)	0.22	0.21	0.22
	5 (火)	0.31	0.29	0.33
	6 (水)	0.32	0.26	0.37
	7 (木)	0.33	0.44	0.54
	8 (金)	0.21	0.23	0.28
	9 (土)	0.23	0.22	0.24
	10 (日)	0.19	0.19	0.22
別	11 (月)	0.22	0.22	0.24
	12 (火)	0.21	0.19	0.21
	13 (水)	0.23	0.35	0.37
	14 (木)	0.10	0.08	0.09
	15 (金)	0.26	0.19	0.24
	16 (土)	0.15	0.21	0.26
	17 (日)	0.14	0.13	0.15
	18 (月)	0.16	0.26	0.30
	19 (火)	0.33	0.31	0.32
	20 (水)	0.16	0.18	0.20
値	21 (木)	0.09	0.09	0.09
	22 (金)	0.17	0.23	0.31
	23 (土)	0.11	0.12	0.13
	24 (日)	0.16	0.17	0.18
	25 (月)	0.20	0.23	0.28
	26 (火)	0.12	0.11	0.12
	27 (水)	0.20	0.17	0.21
	28 (木)	0.19	0.19	0.21
測定時間 (時間)		653		
6～9時測定日数 (日)		28		
月(期間)平均値 (ppmC)		0.20		
6～9時における月(期間)平均値 (ppmC)		0.21		
6～9時 3時間 平均値	最高値 (ppmC)	0.44		
	最低値 (ppmC)	0.08		
6～9時3時間平均値が0.20ppmCを超えた日数 (日)		15		
6～9時3時間平均値が0.31ppmCを超えた日数 (日)		3		

注) ( ) 内のデータは1日の測定時間が20時間未満のもので、日平均値の集計の対象としない。

---は欠測を示す。

全炭化水素測定結果 [平成 31年 2月分]

測定局		佐野中学校局		
項目		日平均値 (ppmC)	6～9時の 平均値 (ppmC)	6～9時の 最高値 (ppmC)
日	1 (金)	2.17	2.14	2.16
	2 (土)	2.23	2.23	2.25
	3 (日)	2.30	2.41	2.47
	4 (月)	2.21	2.21	2.22
	5 (火)	2.35	2.33	2.37
	6 (水)	2.35	2.24	2.36
	7 (木)	2.36	2.48	2.58
	8 (金)	2.20	2.23	2.28
	9 (土)	2.22	2.22	2.25
	10 (日)	2.16	2.17	2.20
別	11 (月)	2.21	2.21	2.23
	12 (火)	2.21	2.17	2.19
	13 (水)	2.24	2.39	2.42
	14 (木)	2.05	2.04	2.05
	15 (金)	2.26	2.18	2.24
	16 (土)	2.13	2.20	2.28
	17 (日)	2.12	2.12	2.15
	18 (月)	2.16	2.30	2.34
	19 (火)	2.37	2.35	2.35
	20 (水)	2.13	2.15	2.17
値	21 (木)	2.03	2.02	2.03
	22 (金)	2.16	2.23	2.31
	23 (土)	2.07	2.06	2.08
	24 (日)	2.17	2.20	2.22
	25 (月)	2.22	2.25	2.32
	26 (火)	2.09	2.08	2.09
	27 (水)	2.20	2.17	2.23
	28 (木)	2.18	2.18	2.21
測定時間 (時間)		653		
6～9時測定日数 (日)		28		
月(期間)平均値 (ppmC)		2.20		
6～9時における 月(期間)平均値 (ppmC)		2.21		
6～9時 3時間 平均値	最高値 (ppmC)	2.48		
	最低値 (ppmC)	2.02		

注) ( ) 内のデータは1日の測定時間が20時間未満のもので、日平均値の集計の対象としない。

---は欠測を示す。

気象観測結果 [平成 31年 2月分]

測定局		末広公園局			
項目		風速			最多風向 16方位
		平均風速 (m/s)	最大風速		
			風速 (m/s)	風向 16方位	
日	1 (金)	2.7	4.8	N	N
	2 (土)	2.2	4.7	W	W
	3 (日)	2.2	7.3	SSW	NNW
	4 (月)	2.5	4.8	W	WNW
	5 (火)	1.6	3.7	NW	E
	6 (水)	1.4	2.9	WNW	SE
	7 (木)	1.1	3.7	W	ESE
	8 (金)	3.1	5.8	N	N
	9 (土)	2.3	5.5	WNW	NE
	10 (日)	3.5	6.1	N	N
	11 (月)	1.8	3.8	NE	NE
	12 (火)	2.7	4.8	WNW	NW
	13 (水)	1.6	4.0	WNW	E
	14 (木)	3.4	5.1	N	N
	15 (金)	1.1	1.9	E	E
別	16 (土)	2.8	6.6	W	WSW
	17 (日)	1.8	2.8	NNW	ESE
	18 (月)	1.3	3.1	NNW	NW
	19 (火)	1.4	4.0	NNW	NE
	20 (水)	3.0	5.5	W	WSW
	21 (木)	3.1	4.3	N	NNW
	22 (金)	1.3	3.1	NW	ESE
	23 (土)	3.6	6.6	N	N
	24 (日)	1.2	2.8	NNW	NW
	25 (月)	1.3	2.6	WNW	E
	26 (火)	2.5	4.1	N	NNW
	27 (水)	1.4	4.3	NE	ENE
	28 (木)	1.7	3.8	NW	NE
測定時間 (時間)		672			
月(期間)平均風速 (m/s)		2.1			
月(期間)最大風速 (m/s)		7.3			
月(期間)最多風向 (16方位)		N			

注1) 風向・風速のデータについては、大阪府の公開データ「大阪府地域大気汚染常時監視測定データファイル」を活用し、データの取りまとめを行った。

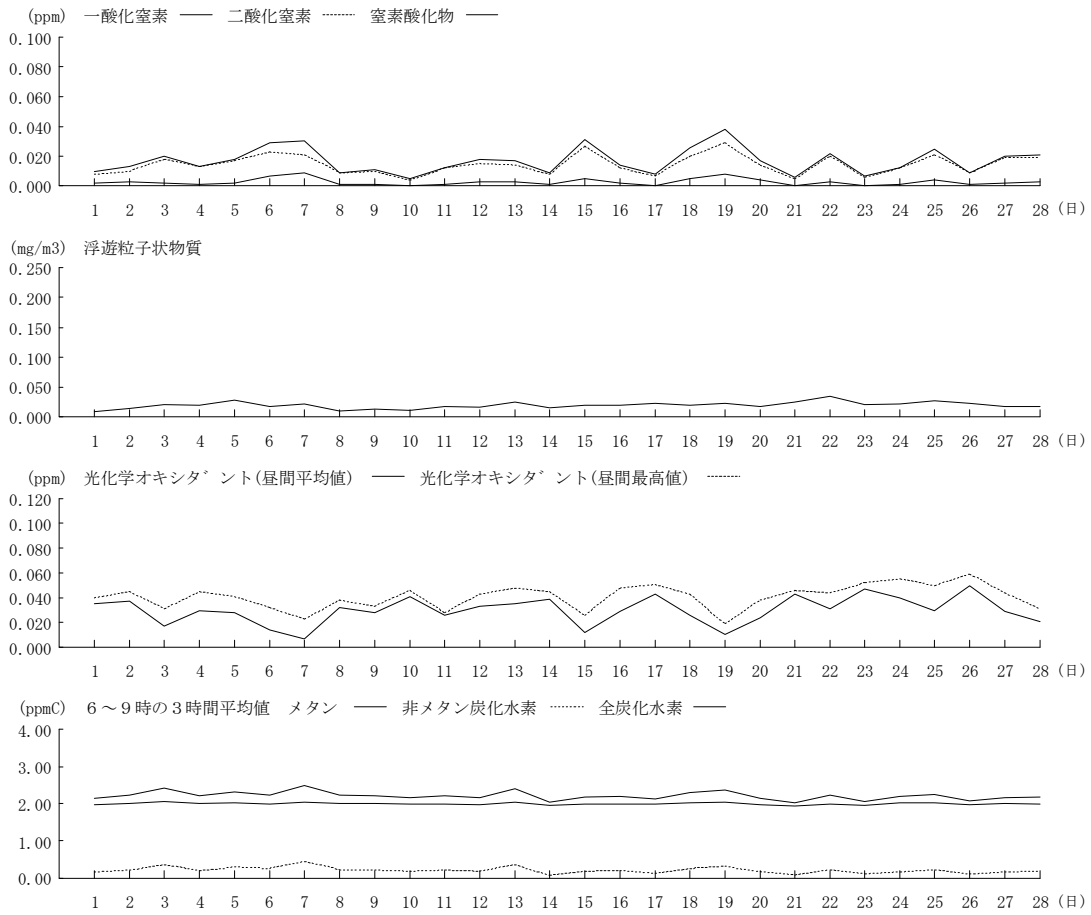
注2) 最多風向の求め方はアメダス技術資料による。

最大風速の風向は、最大風速が複数ある時、先に出現した時間の風向を示す。

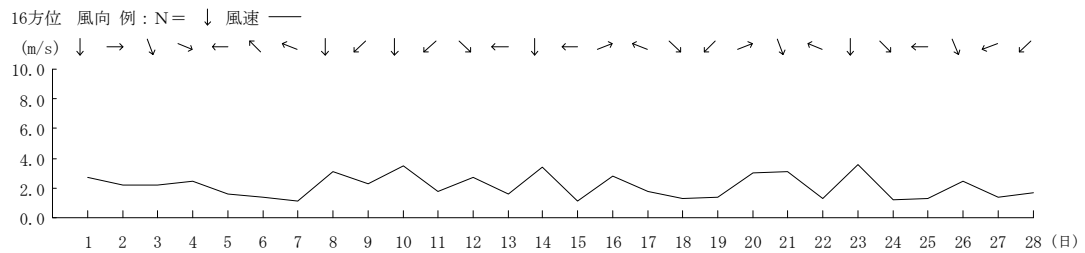
---は欠測を示す。

大気質・気象 日平均値変化 [平成 31年 2月分]

測定局名：佐野中学校局



測定局名：末広公園局



風向別出現頻度及び風向別平均風速 [平成 31年 2月分]

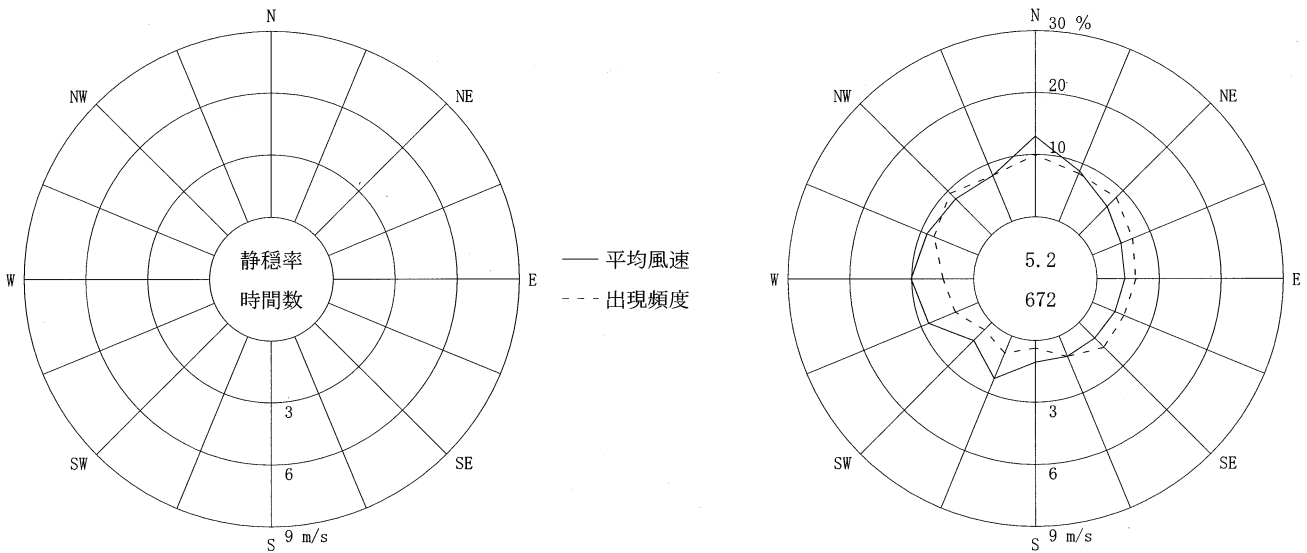
測定局名：末広公園局

項目 \ 方位	NNE	NE	ENE	E	ESE	SE	SSE	S	SSW	SW	WSW	W	WNW	NW	NNW	N	CALM	平均値	合計
出現度数 (回)	56	57	47	42	37	38	24	8	20	11	27	33	52	64	54	67	35		672
出現頻度 (%)	8.3	8.5	7.0	6.3	5.5	5.7	3.6	1.2	3.0	1.6	4.0	4.9	7.7	9.5	8.0	10.0	5.2		100.0
平均風速 (m/s)	2.6	1.9	1.5	1.3	1.2	1.1	1.1	1.0	2.2	1.2	2.6	3.0	2.7	2.5	2.4	3.9	0.3	2.1	

注) CALM: 静穏 (風速 0.4 m/s 以下)を示す。

風配図と風向別平均風速

凡例



水質測定結果(平成31年 2月分)－内部水面海域

測定日：平成31年2月9日

測定点		N1	N2	N3	最小値～最大値	平均値
項目						
透明度		5.5	5.8	4.7	4.7 ～ 5.8	5.3
	[m]	—	—	—	—	—
水温		10.4	10.3	10.5	10.3 ～ 10.5	10.4
	[°C]	10.6	10.4	10.8	10.4 ～ 10.8	10.6
塩分		31.6	31.6	31.8	31.6 ～ 31.8	31.7
	[—]	31.7	31.6	31.9	31.6 ～ 31.9	31.7
浮遊物質(SS)		2	1	2	1 ～ 2	2
	[mg/L]	2	1	2	1 ～ 2	2
水素イオン濃度(pH)		8.4	8.3	8.3	8.3 ～ 8.4	—
	[—]	8.4	8.3	8.3	8.3 ～ 8.4	—
溶 存	濃度	10	10	10	10 ～ 10	10
	[mg/L]	10	10	9.5	9.5 ～ 10	9.8
酸素量(DO)	飽和度	114	110	111	110 ～ 114	112
	[%]	111	110	106	106 ～ 111	109
化学的酸素要求量(COD)		2.4	2.6	2.3	2.3 ～ 2.6	2.4
	[mg/L]	2.2	2.6	1.9	1.9 ～ 2.6	2.2
全窒素(T-N)		0.19	0.18	0.18	0.18 ～ 0.19	0.18
	[mg/L]	0.16	0.33	0.17	0.16 ～ 0.33	0.22
全リン(T-P)		0.014	0.014	0.015	0.014 ～ 0.015	0.014
	[mg/L]	0.014	0.013	0.019	0.013 ～ 0.019	0.015
クロロフィル a		8.0	7.1	8.7	7.1 ～ 8.7	7.9
	[μg/L]	—	—	—	—	—

注) 上段：上層 (海面下1m)

下段：下層 (海底面上2m)

特記事項
------

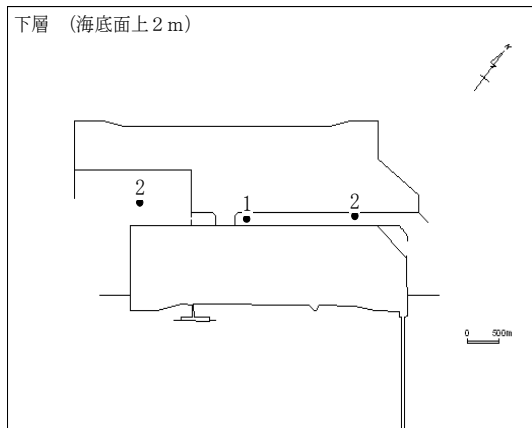
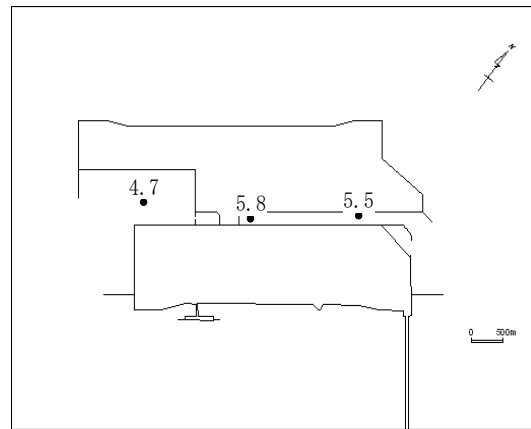
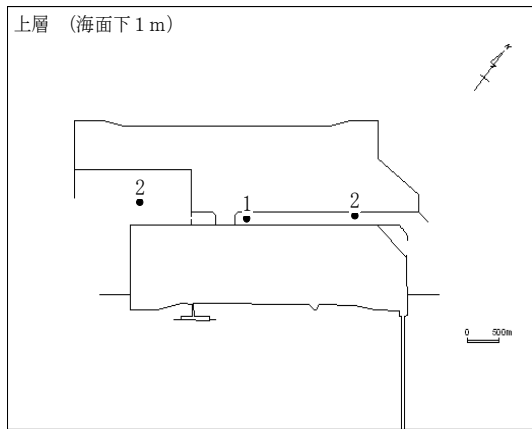


水平分布図[平成31年 2月分]

測定日：平成31年2月9日

SS [mg/L]

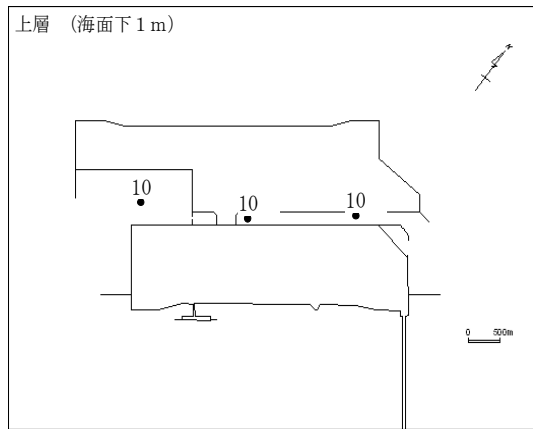
透明度 [m]



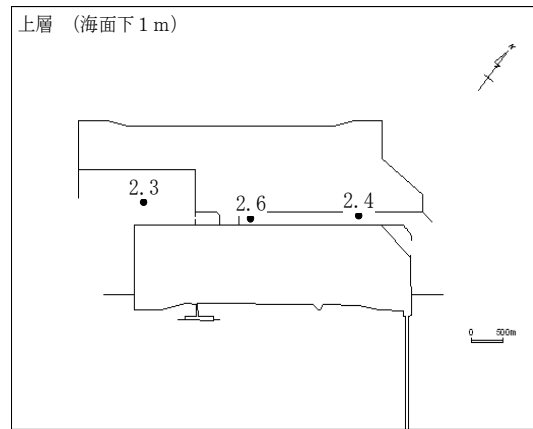
水平分布図[平成31年 2月分]

測定日：平成31年2月9日

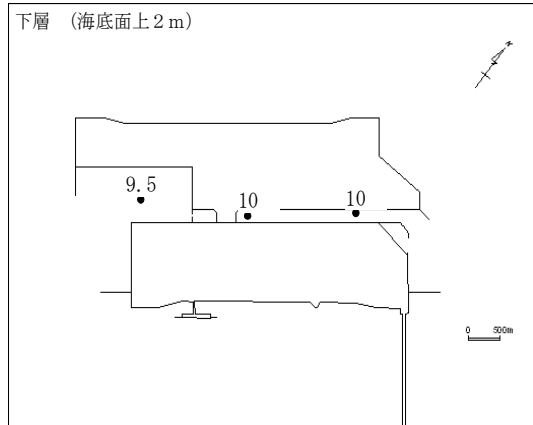
DO[mg/L]



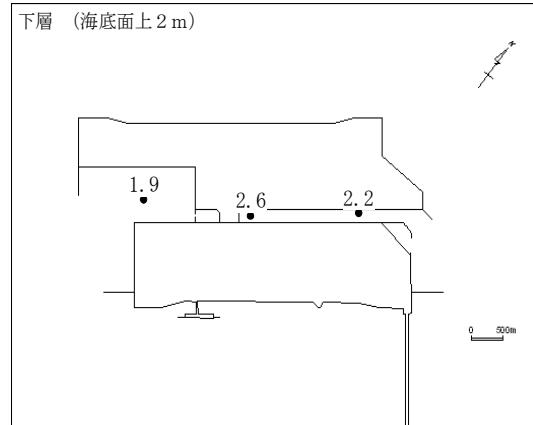
COD[mg/L]



下層 (海底面上2 m)



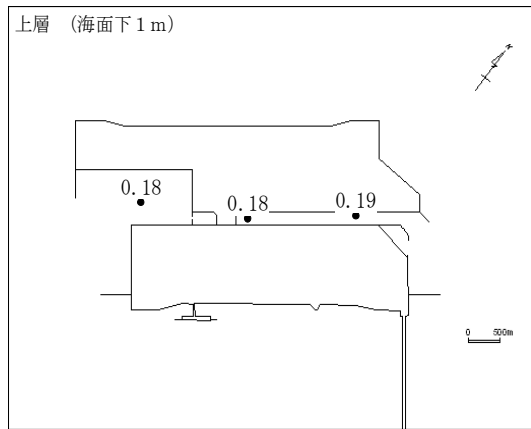
下層 (海底面上2 m)



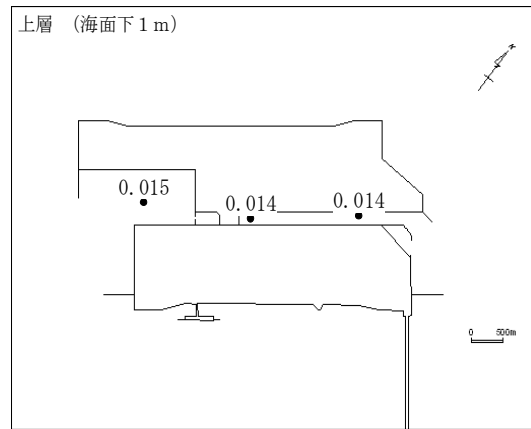
水平分布図[平成31年 2月分]

測定日：平成31年2月9日

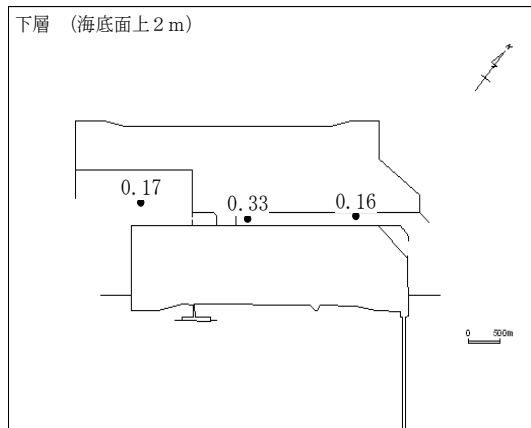
T-N [mg/L]



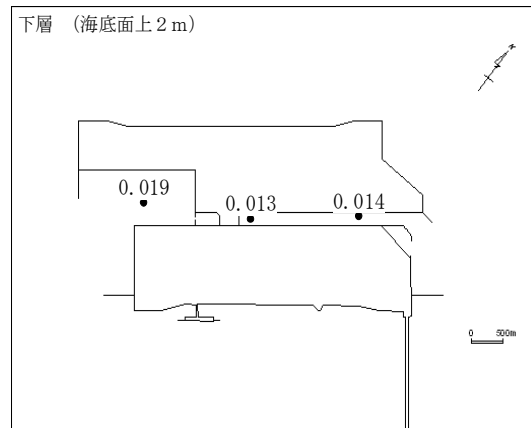
T-P [mg/L]



下層 (海底面上2 m)



下層 (海底面上2 m)



底質測定結果 [平成31年 2月分] - 内部水面海域

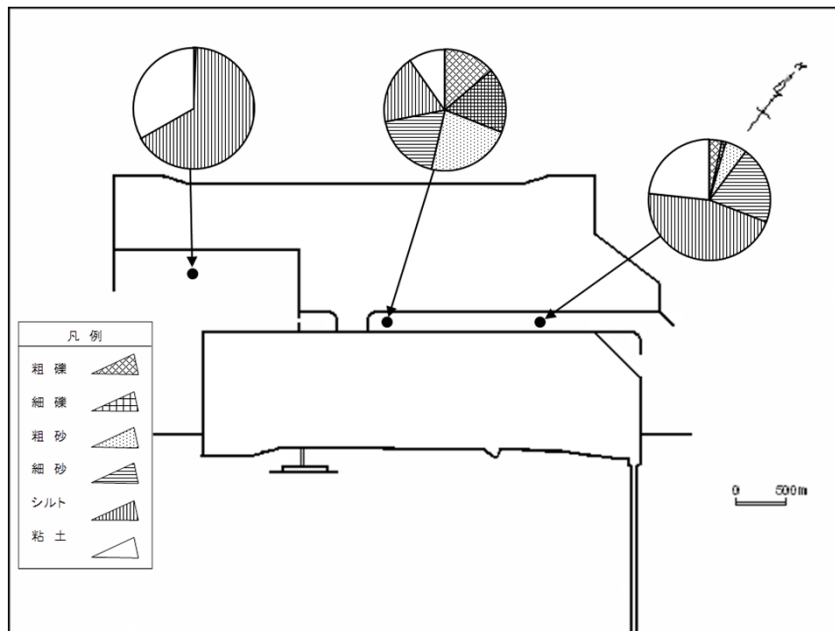
測定日：平成31年2月9日

測定点		N1	N2	N3	最小値～最大値	平均値
項目						
採泥時刻		10:23	9:45	11:19		
粒 度 組 成 [%]	粗れき (4.76mm以上)	3.3	13.7	0.0	0.0～13.7	5.7
	細れき (2.00～4.76mm)	1.1	17.3	0.0	0.0～17.3	6.1
	粗砂 (0.42～2.00mm)	5.8	22.6	0.1	0.1～22.6	9.5
	細砂 (0.074～0.42mm)	20.7	18.3	0.6	0.6～20.7	13.2
	シルト (0.005～0.074mm)	45.8	18.4	66.1	18.4～66.1	43.4
	粘土・コロイド (0.005mm以下)	23.3	9.7	33.2	9.7～33.2	22.1
泥温 [°C]		11.3	11.7	11.9	11.3～11.9	11.6
含水率 [%]		47.9	32.8	70.7	32.8～70.7	50.5
強熱減量 [%]		4.2	2.6	8.4	2.6～8.4	5.1
水素イオン濃度 (pH) [-]		8.0	8.1	7.9	7.9～8.1	-
化学的酸素要求量 (COD) [mg/g乾泥]		6.4	3.0	19	3.0～19	9.5
硫化物 [mg/g乾泥]		0.20	0.05	0.60	0.05～0.60	0.28
全窒素 (T-N) [mg/g乾泥]		0.81	0.50	2.5	0.50～2.5	1.3
全リン (T-P) [mg/g乾泥]		0.48	0.25	0.51	0.25～0.51	0.41

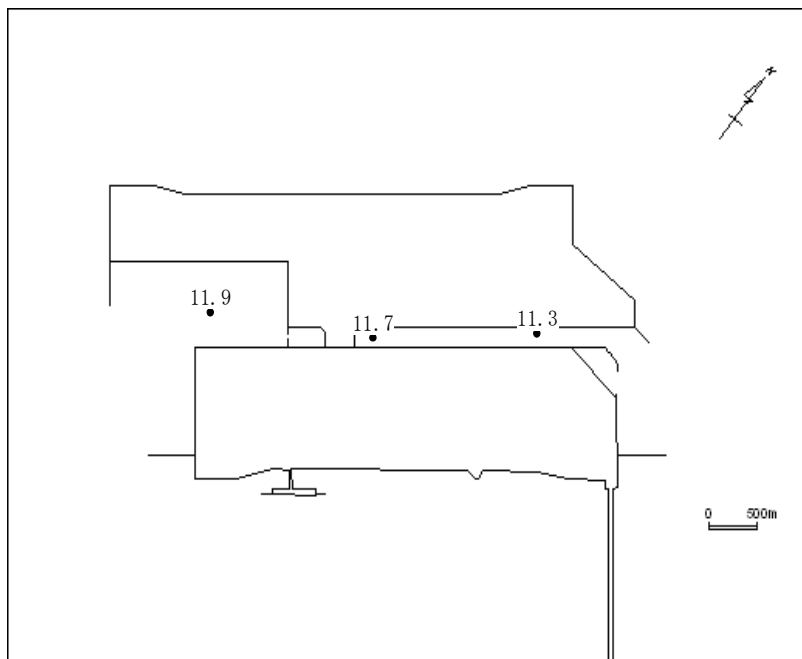
底質水平分布 [平成31年 2月分]

測定日：平成31年2月9日

粒度組成[%]



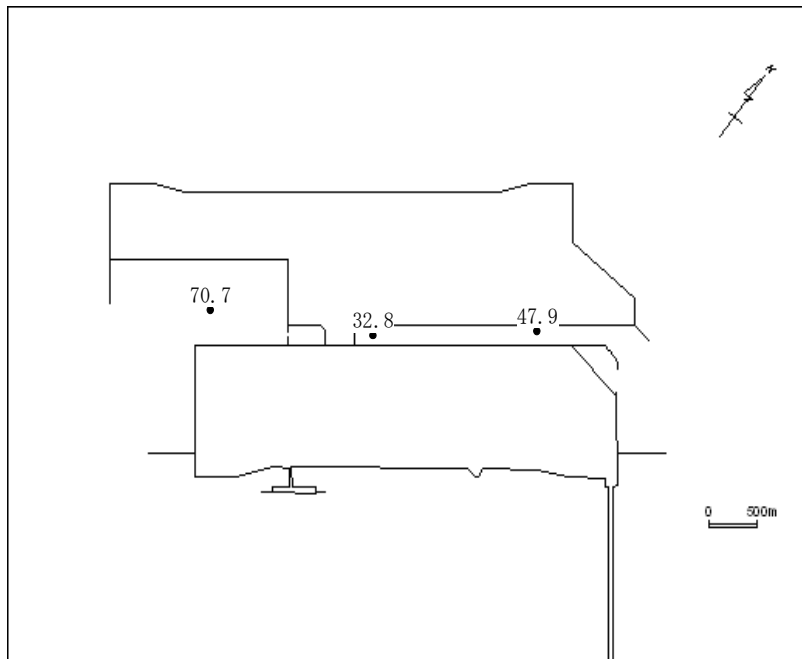
泥温[°C]



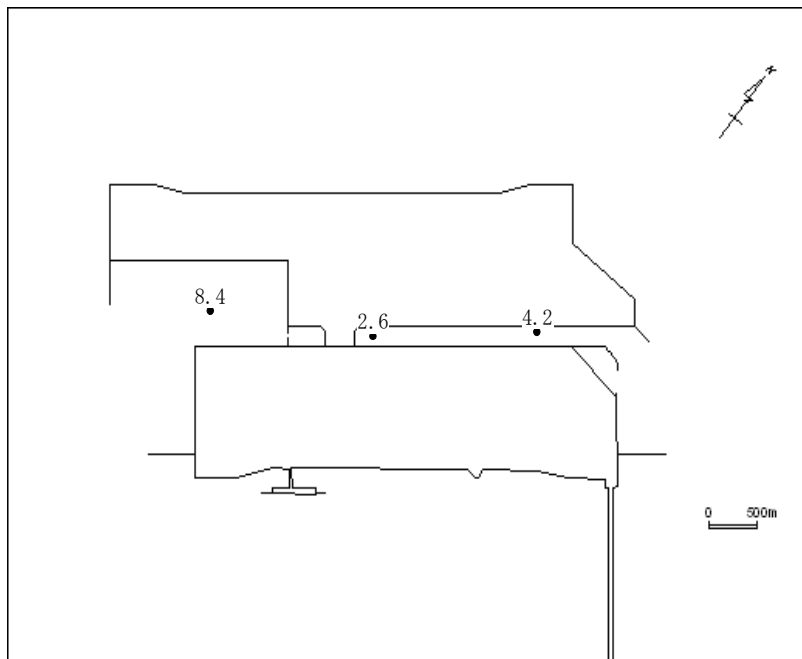
底質水平分布 [平成31年 2 月分]

測定日：平成31年2月9日

含水率[%]



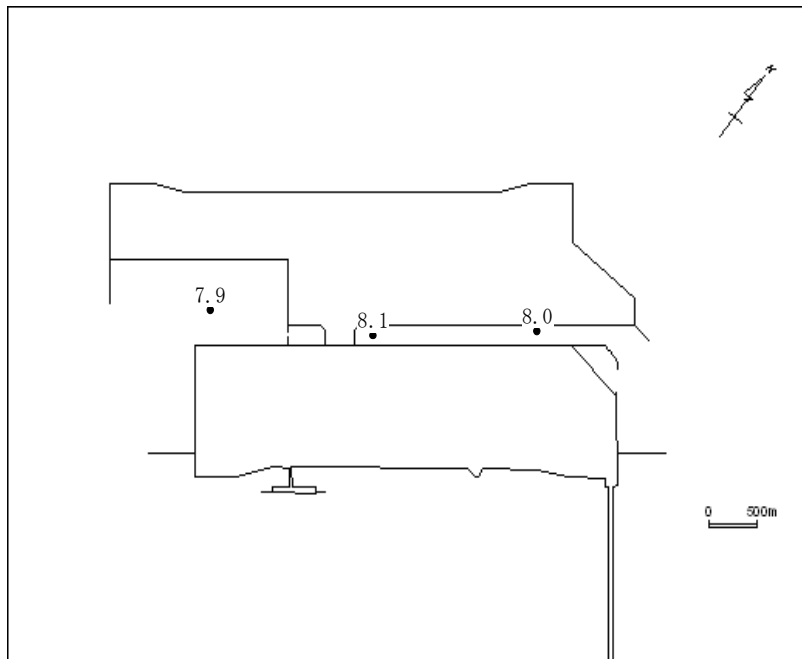
強熱減量[%]



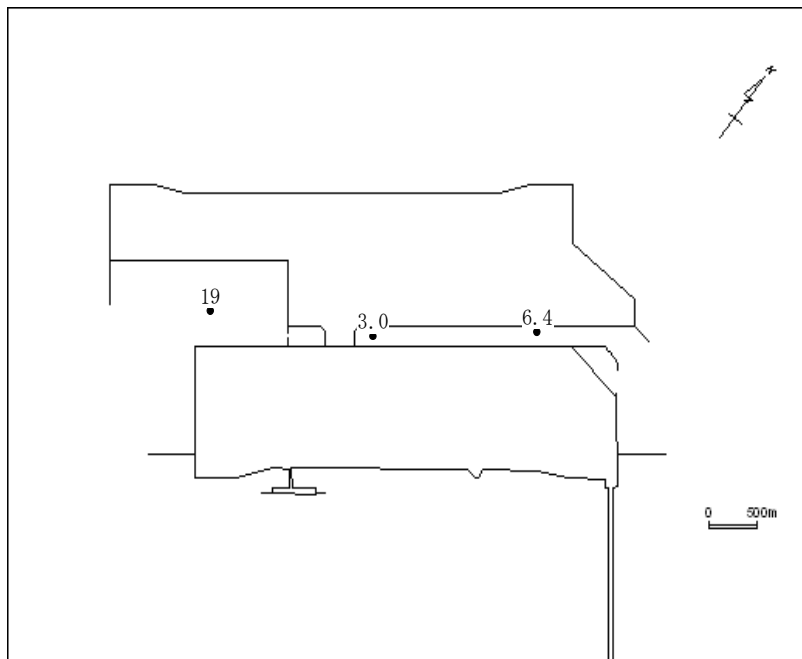
底質水平分布 [平成31年 2月分]

測定日：平成31年2月9日

水素イオン濃度(pH)[-]



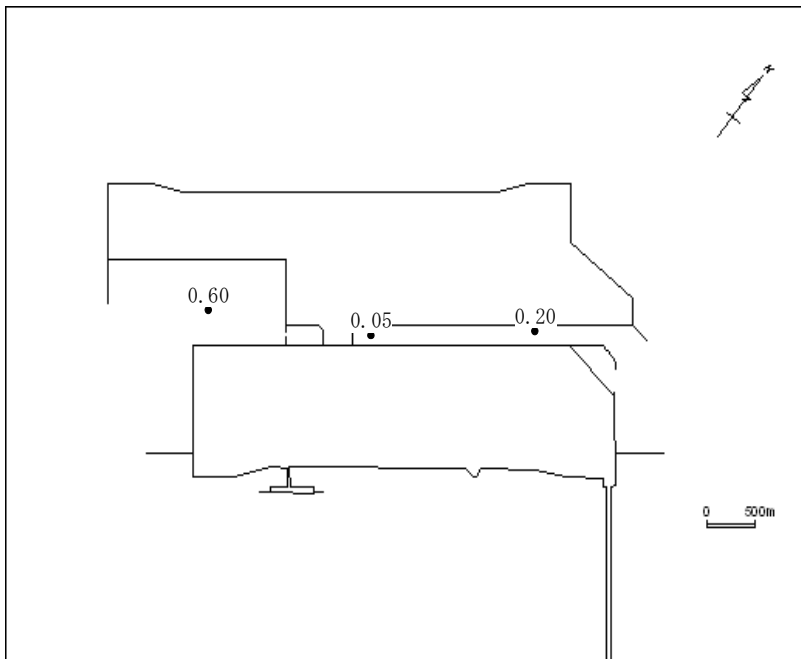
化学的酸素要求量(COD)[mg/g乾泥]



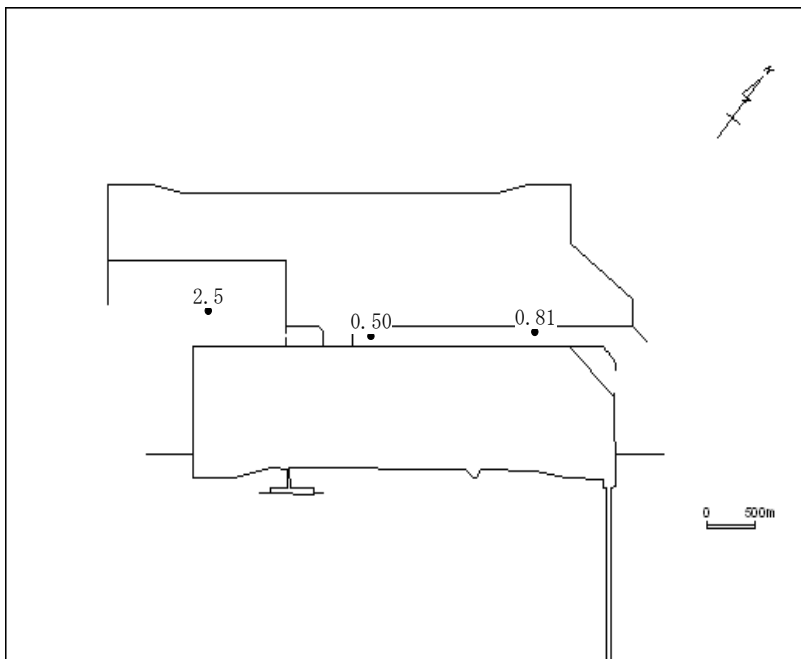
底質水平分布 [平成31年 2 月分]

測定日：平成31年2月9日

硫化物 [mg/g乾泥]



全窒素 (T-N) [mg/g乾泥]

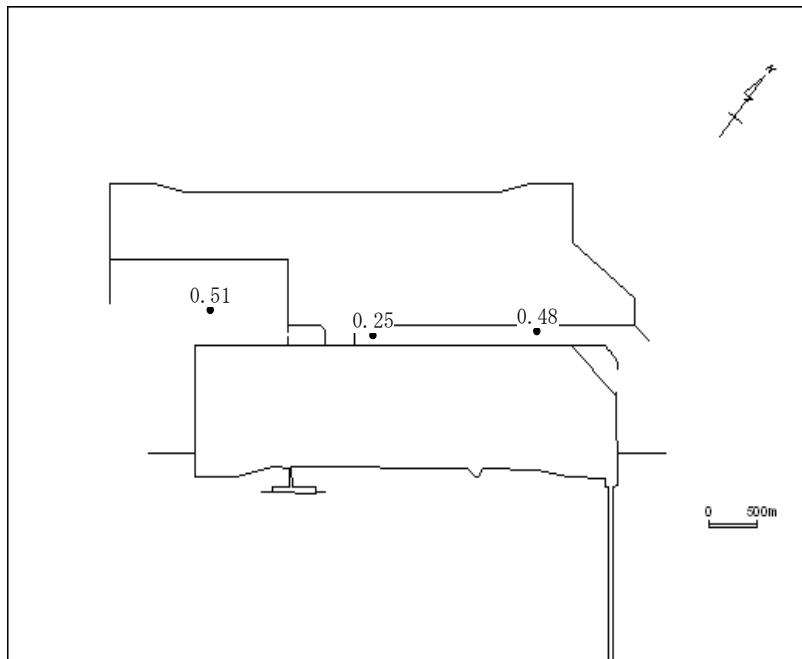




底質水平分布 [平成31年 2月分]

測定日：平成31年2月9日

全リン(T-P) [mg/g乾泥]



底生生物調査結果[平成31年 2月分]—内部水面海域

調査日：平成31年2月9日

調査点		N1	N2	N3
項目				
種類数	軟体動物門	8	24	2
	環形動物門	19	22	8
	節足動物門	3	7	2
	その他	3	6	2
	合計	33	59	14
個体数	軟体動物門	17	148	5
	環形動物門	92	109	13
	節足動物門	12	28	2
	その他	3	8	2
	合計	124	293	22
個体数 組成比 [%]	軟体動物門	13.7	50.5	22.7
	環形動物門	74.2	37.2	59.1
	節足動物門	9.7	9.6	9.1
	その他	2.4	2.7	9.1
湿重量 [g]	軟体動物門	0.24	1.59	0.11
	環形動物門	0.69	0.93	0.10
	節足動物門	0.03	0.10	0.12
	その他	4.03	0.47	2.32
	合計	4.99	3.09	2.65
主要種の種名 個体数 [%]	カタマガリギボシイソメ 30 ( 24.2) クシカギゴカイ 11 ( 8.9) ドロヨコエビ 10 ( 8.1) エーレルシスピオ 9 ( 7.3) <i>Glycinde</i> 属の一種 8 ( 6.5)	ホトトギスガイ 66 ( 22.5) カタマガリギボシイソメ 49 ( 16.7) <i>Eunice</i> 属の一種 16 ( 5.5) ツマベニクダタマガイ 14 ( 4.8) タニシツボ 13 ( 4.4) <i>Euphilomedes</i> 属の一種 13 ( 4.4)	シズクガイ 4 ( 18.2) <i>Podarkeopsis</i> 属の一種 3 ( 13.6) <i>Spiochaetopterus</i> 属の一種 3 ( 13.6) <i>Sthenolepis</i> 属の一種 2 ( 9.1) 紐形動物門の一種 1 ( 4.5) チロリ 1 ( 4.5) <i>Glycinde</i> 属の一種 1 ( 4.5) オウギゴカイ 1 ( 4.5) モロテゴカイ 1 ( 4.5) <i>Pseudopolydora</i> 属の一種 1 ( 4.5) イリエツボ 1 ( 4.5) ドロヨコエビ 1 ( 4.5) ヨコナガモドキ 1 ( 4.5) ハネナシギボシムシ科の一種 1 ( 4.5)	
泥温 [°C]	11.3	11.7	11.9	

注1) 個体数、湿重量は0.15㎡当たりで示す。

注2) 主要種は各調査点での個体数の上位5種を示す。

底生生物調査結果[平成31年 2月分]—内部水面海域

調査日：平成31年2月9日

調査点		平均
項目		
種類数	軟体動物門	28
	環形動物門	32
	節足動物門	10
	その他	8
	合計	78
個体数	軟体動物門	57
	環形動物門	71
	節足動物門	14
	その他	4
	合計	146
個体数 組成比 [%]	軟体動物門	38.7
	環形動物門	48.7
	節足動物門	9.6
	その他	3.0
湿重量 [g]	軟体動物門	0.65
	環形動物門	0.57
	節足動物門	0.08
	その他	2.27
	合計	3.58
主要種の種名 個体数 [%]	カタマガリギボシイソメ 26 ( 18.0) ホトトギスガイ 22 ( 15.0) ツマベニクダタマガイ 7 ( 4.8) <i>Eunice</i> 属の一種 5 ( 3.6) タニシツボ 5 ( 3.2)	
泥温 [°C]	11.6	

注1) 個体数、湿重量は0.15m<sup>2</sup>当たりで示す。

注2) 種類数の平均は総種類数を示す。

注3) 主要種は各調査点での個体数の上位5種を示す。



## [ 資 料 ]

### 測 定 点 配 置 図

- (1) 騒 音
- (2) 大気質・気象
- (3) 水 質
- (4) 底 質
- (5) 海域生物

### 関西国際空港の存在・運用に 係る環境保全目標

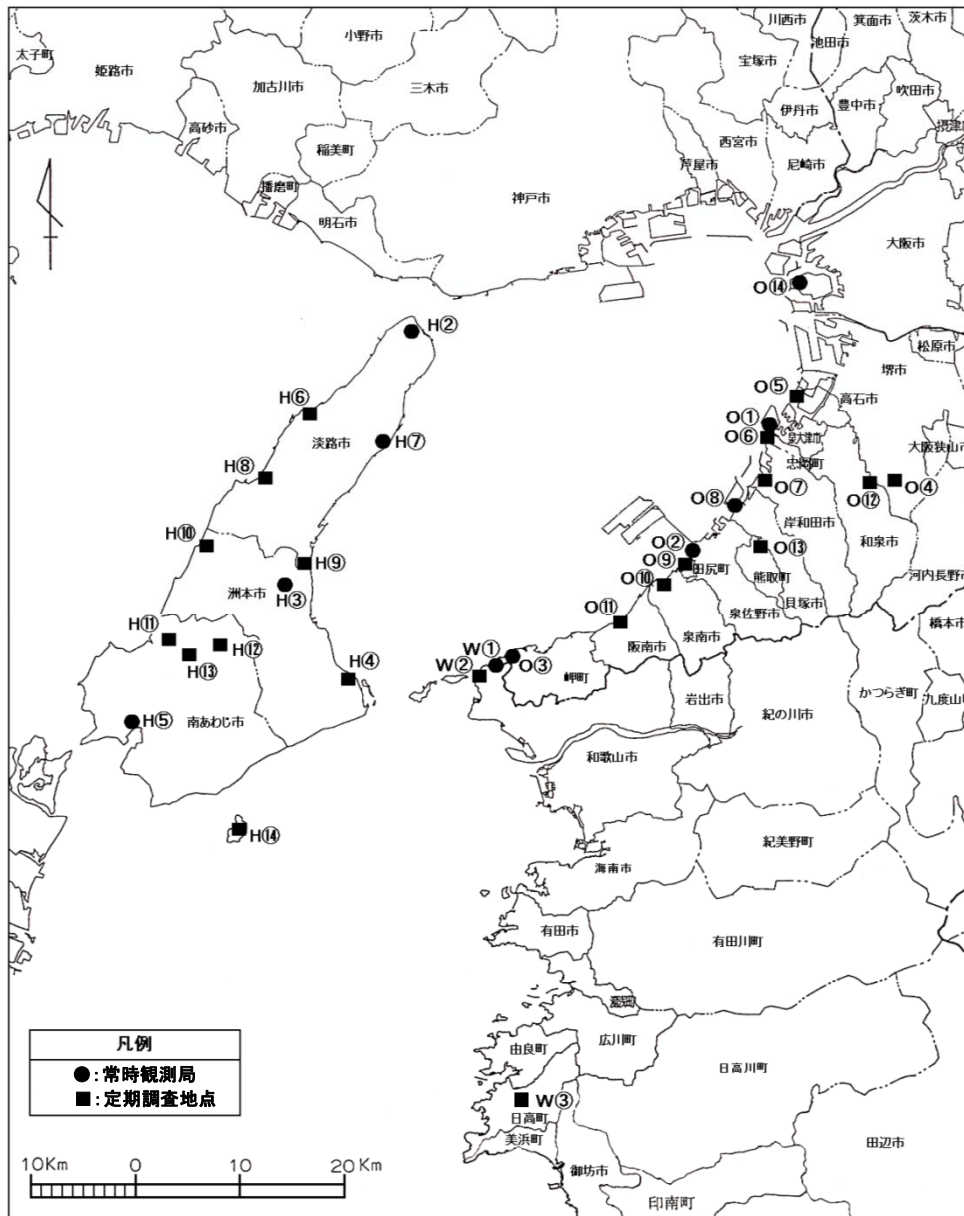
### 環 境 基 準 等

- (1) 航空機騒音
- (2) 大気質
- (3) 水質(海域)



# 測定点配置図

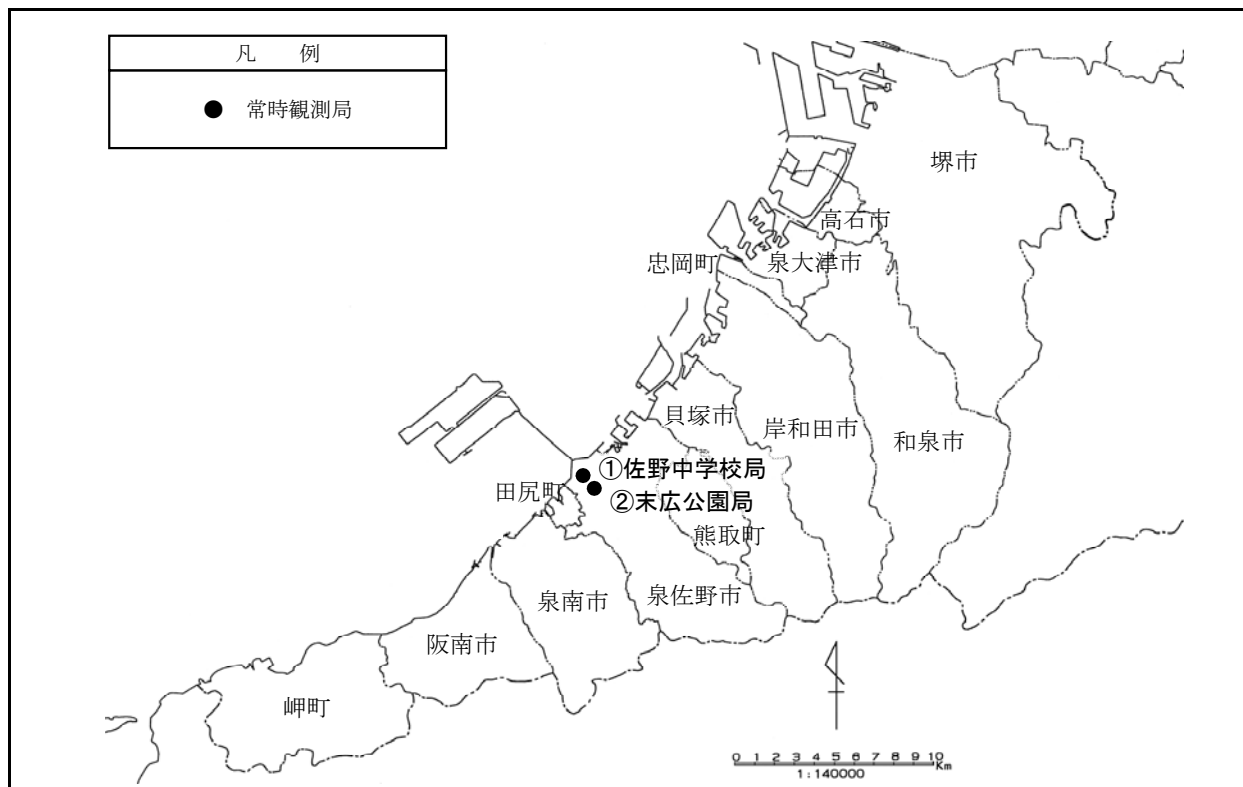
## (1)騒音 航空機騒音



地点No.	所在地	
O①	泉大津市汐見町	(常時観測)
O②	泉佐野市りんくう往来南	(常時観測)
O③	岬町多奈川小島	(常時観測)
O④	堺市南区庭代台	
O⑤	高石市高砂2丁目	
O⑥	忠岡町新浜3丁目	
O⑦	岸和田市臨海	
O⑧	貝塚市二色3丁目	(常時観測)
O⑨	田尻町りんくうポート南	
O⑩	泉南市りんくう南浜	
O⑪	阪南市箱作	
O⑫	和泉市和田町	
O⑬	熊取町希望が丘	
O⑭	大阪市住之江区南港北	(常時観測)
W①	和歌山市大川	(常時観測)
W②	和歌山市深山	
W③	日高町大字高家	

地点No.	所在地	
H②	淡路市岩屋	(常時観測)
H③	洲本市中川原	(常時観測)
H④	洲本市由良町由良	
H⑤	南あわじ市福良	(常時観測)
H⑥	淡路市育波	
H⑦	淡路市釜口	(常時観測)
H⑧	淡路市郡家	
H⑨	淡路市下司	
H⑩	洲本市五色町都志大日	
H⑪	南あわじ市松帆櫛田	
H⑫	南あわじ市倭文長田	
H⑬	南あわじ市榎列	
H⑭	南あわじ市沼島	

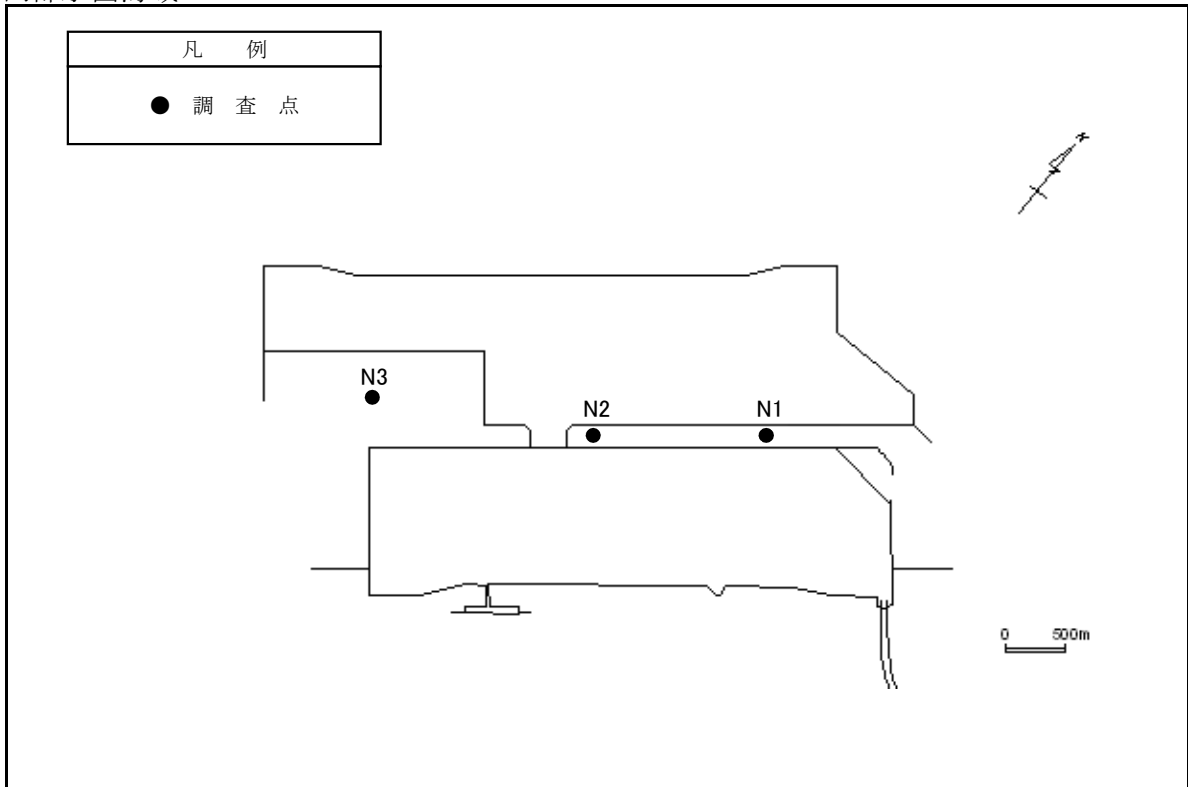
(2) 大気質・気象



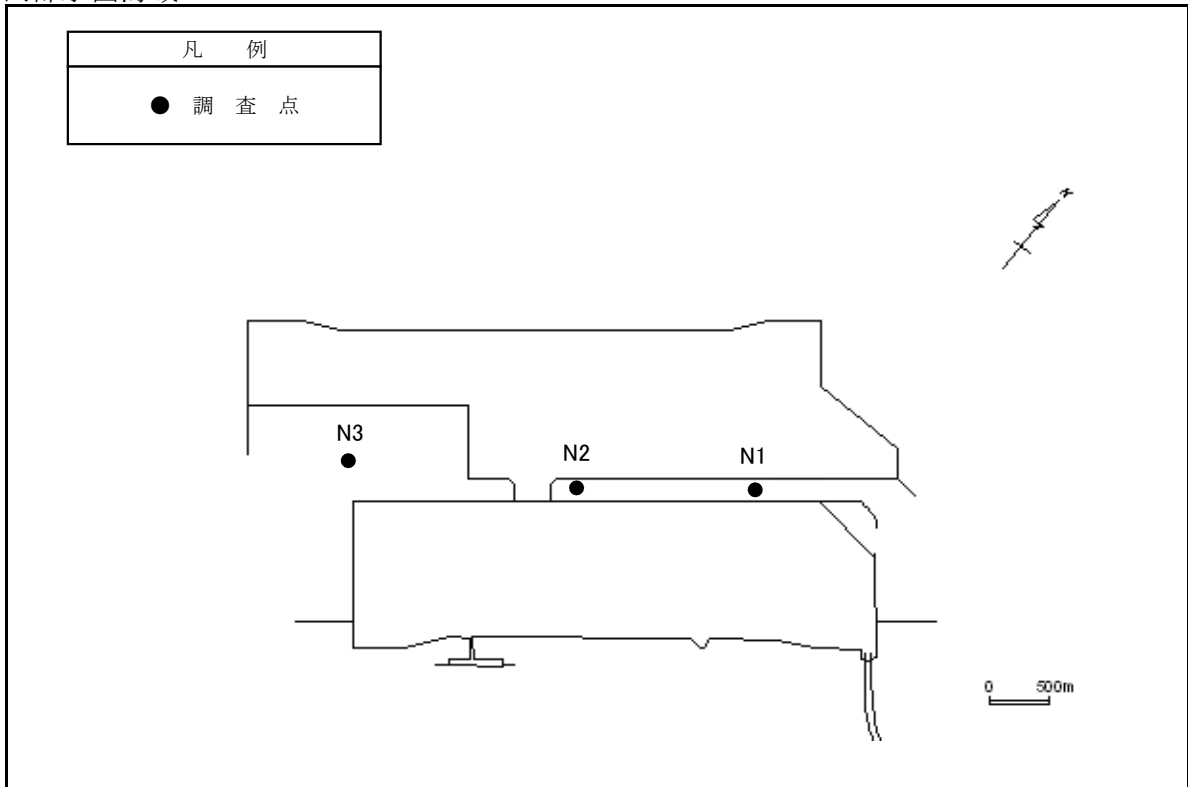
地点No.	所在地
①佐野中学校局	泉佐野市 羽倉崎
②末広公園局 (風向・風速関係)	泉佐野市 新安松



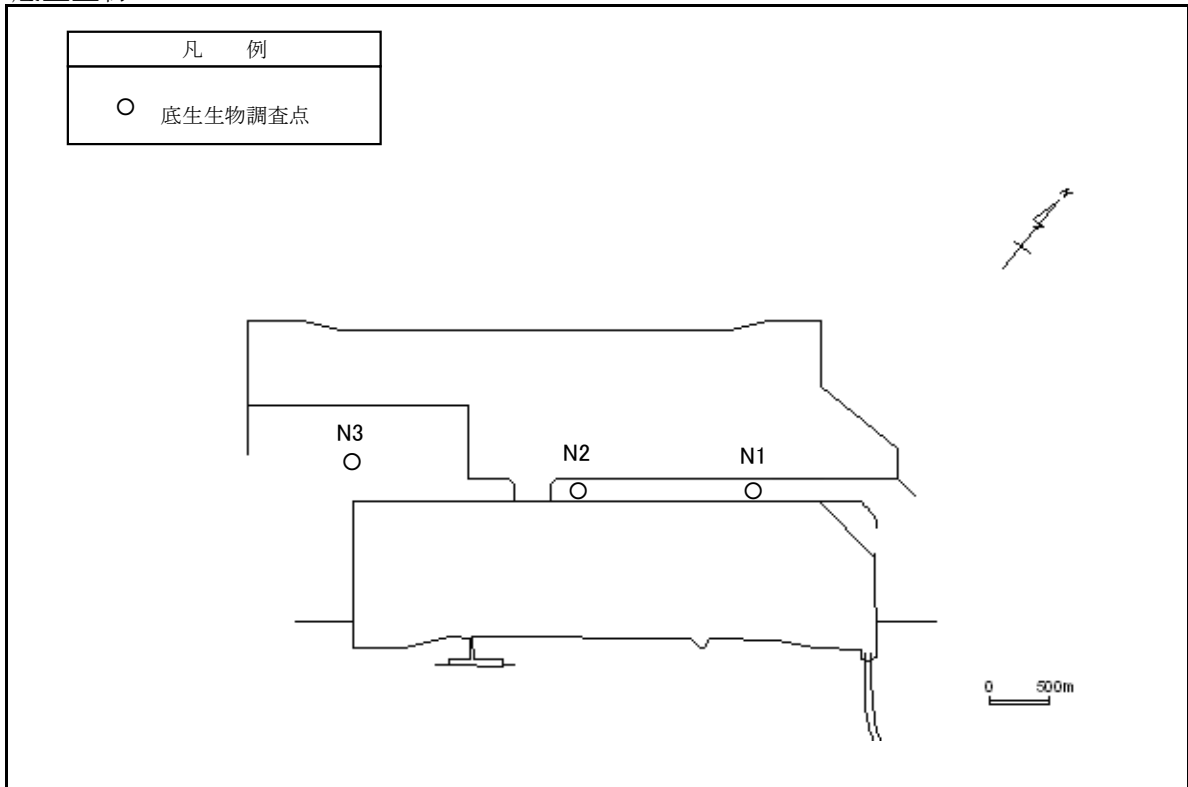
(3) 水質  
内部水面海域



(4) 底質  
内部水面海域



(5) 海域生物  
底生生物



## 関西国際空港の存在・運用に係る環境保全目標

監視項目		環境保全目標
騒音	航空機騒音	航空機騒音に係る環境基準(昭和48年環境庁告示第154号)の達成と維持に支障を及ぼさないこと。
大気質	二酸化窒素	二酸化窒素に係る環境基準(昭和53年環境庁告示第38号)の達成と維持に支障を及ぼさないこと。
	浮遊粒子状物質	大気の汚染に係る環境基準(昭和48年環境庁告示第25号)の達成と維持に支障を及ぼさないこと。
	全炭化水素	大気質に著しい変化を生じさせないこと。
	非メタン炭化水素	大阪府の定める環境保全目標の光化学オキシダントに係る非メタン炭化水素の目標の達成と維持に支障を及ぼさないこと。
	光化学オキシダント	高濃度の発生に著しい変化を生じさせないこと。
水質	浮遊物質	水質に著しい変化を生じさせないこと。
	化学的酸素要求量 水素イオン濃度 溶存酸素量 全窒素 全リン	水質汚濁に係る環境基準(昭和46年環境庁告示第59号)の達成と維持に支障を及ぼさないこと。
	水温、塩分等	水質に著しい変化を生じさせないこと。
底質		底質に著しい変化を生じさせないこと。
水生生物	海域生物	海域生物に著しい影響を及ぼさないこと。
陸生生物	鳥類	鳥類に著しい影響を及ぼさないこと。

## 環境基準等

### (1) 航空機騒音

地域の類型	基準値
I	$L_{den}$ 57 デシベル以下
II	$L_{den}$ 62 デシベル以下

注) I をあてはめる地域は専ら住居の用に供される地域

II をあてはめる地域は、I 以外の地域であって通常の生活を保全する必要がある地域

(参考) 航空機騒音の評価指数は、平成 25 年 4 月 1 日から「WECPNL」から「 $L_{den}$ 」に変更された。

旧環境基準値

地域の類型	基準値
I	WECPNL 70 以下
II	WECPNL 75 以下

注) I をあてはめる地域は専ら住居の用に供される地域

II をあてはめる地域は、I 以外の地域であって通常の生活を保全する必要がある地域

### (2) 大気質

物質	環境基準及び大阪府環境保全目標
二酸化窒素 ( $\text{NO}_2$ )	1 時間値の 1 日平均値が 0.04ppm から 0.06ppm までのゾーン内又はそれ以下であること。
浮遊粒子状物質 (SPM)	1 時間値の 1 日平均値が 0.10mg/m <sup>3</sup> 以下であり、かつ、1 時間値が 0.20mg/m <sup>3</sup> 以下であること。
光化学 オキシダント	1 時間値が 0.06ppm 以下であること。また、非メタン炭化水素濃度の午前 6 時から 9 時までの 3 時間平均値が 0.20ppmC から 0.31ppmC の範囲内又はそれ以下であること。

(注) 1 二酸化窒素は、年間における二酸化窒素の 1 日平均値のうち、低い方から 98%

に相当するもの(1 日平均値の年間 98%値)で評価を行う。

2 浮遊粒子状物質に係る評価は以下の方法による。

- ・短期的評価は、連続して、又は随時に行った測定結果により、測定を行った日又は時間について評価を行う。
- ・長期的評価は、年間における 1 日平均値のうち、高い方から 2%の範囲内にあるものを除外して評価を行う。ただし、1 日平均値について環境基準を超える日が 2 日以上連続した場合には、このような取り扱いはしない。

### (3) 水質(海域)

項目 類型	環境基準値			
	水素イオン濃度 (pH)	化学的酸素要求量 (COD)	溶存酸素量 (DO)	n-ヘキサン 抽出物質(油分)
A	7.8 以上 8.3 以下	2mg/L 以下	7.5mg/L 以上	検出されない こと。

項目 類型	環境基準値	
	全窒素	全磷
II	0.3mg/L 以下	0.03mg/L 以下