

関西国際空港の存在・運用に係る

環境監視結果報告書

[平成30年 2月分]

平成30年 3月

関西エアポート株式会社
新関西国際空港株式会社
関西国際空港土地保有株式会社

目 次

1 監視結果の概要	1
2 監視結果	3
(1) 騒音	5
(2) 大気質・気象	16
(3) 水質	28
(4) 底質	32
(5) 海域生物	38
〔資料〕 測定点配置図	43
〔資料〕 関西国際空港の存在・運用に係る環境保全目標	48
〔資料〕 環境基準等	49

注) 本報告書のデータは速報値である。

1 監視結果の概要

1.1 環境監視の実施状況

環境監視計画に基づく平成30年2月の環境監視については、次表の実施日に記載のある項目について実施した。

監視項目	測定・調査項目	調査範囲	調査点	調査頻度	実施期間	実施日 (2月分)
騒音	航空機騒音	大阪湾沿岸地域 及び飛行経路周 辺地域	10地点	常時測定	将来にわたり 実施	常時観測
			10数地点	年1回程度		—
	飛行経路・高度		数ヶ所	年1回程度	—	
大気質 ・気象	窒素酸化物(二酸化窒素、一酸化窒素)、浮遊粒子状物質、光化学オキシダント、炭化水素(メタン、非メタン)、風向・風速	空港島対岸部	1地点	常時測定	運用最大時の 3年後まで	常時観測
水質	透明度、水温、塩分、pH、DO、COD、T-N、T-P、クロロフィルa、SS	内部水面海域	3点	年2回 (夏季、冬季)	平成31年7月 まで	1日
底質	泥温、強熱減量、粒度組成、pH、COD、硫化物、T-N、T-P		3点			1日
海域生物	植物プランクトン		内部水面海域	2点	休止	平成31年7月 まで
	動物プランクトン	—				
	底生生物	3点		年2回 (夏季、冬季)	1日	
陸生動物 (鳥類)	鳥類の飛来・生息	1期及び 2期空港島内	定点及び 調査ライン	休止	運用最大時の 3年後まで	—
		空港島周辺海域	調査ライン			—
	タカ類の渡り	タカ類の 渡りルート	1点			—

1.2 工事の実施状況

平成30年2月には、工事の実施はなかった。

1.3 監視結果の概要

(1) 騒音

泉大津市、泉佐野市、岬町、貝塚市、大阪市、和歌山市、淡路市、洲本市、南あわじ市の常時観測局における航空機騒音の測定結果は、すべての地点で環境基準値を下回っていた。

(2) 大気質

佐野中学校局（羽倉崎）における二酸化窒素、浮遊粒子状物質は、いずれも環境基準値を下回っていた。

(3) 水質

●内部水面（N1～N3）

COD_{Mn}は、上層において2.3～2.6mg/L、下層において2.3～2.7mg/Lの範囲であった。

T-Nは、上層において0.20～0.22mg/L、下層において0.21～0.30mg/Lの範囲にあった。

T-Pは、上層において0.020～0.024mg/L、下層において0.025～0.031mg/Lの範囲にあった。

SSは、上層において1～1mg/L、下層において1～2mg/Lの範囲にあった。

(4) 底質

●内部水面海域（N1～N3）

底質のCODは、3.3～11mg/g（乾泥）の範囲にあった。

(5) 海域生物

冬季における海域生物として、内部水面海域において底生生物の調査を行った。

●内部水面海域

主な出現種として、底生生物はカタマガリギボシイソメ、ミズヒキゴカイ、タケフシゴカイ科の一種、ナガオタケフシゴカイ、シズクガイなどが確認された。

2 監視結果

航空機騒音測定結果総括表 [平成30年 2月分]

NO.	測定地点	Lden (月間値)			WECPNL (月間値)			測定 日数
		平均値	最大値	最小値	平均値	最大値	最小値	
○①	泉大津市汐見町	39	46		50	56		28
○②	泉佐野市りんくう往来南	42	49		53	60		28
○③	岬町多奈川小島	48	51	40	60	64	50	28
○⑧	貝塚市二色3丁目	42	45		54	58		28
○⑭	大阪市住之江区南港北	< 37	< 37		< 50	< 50		28
W①	和歌山市大川	46	49	40	57	60	50	28
H②	淡路市岩屋	43	47	38	54	58	< 50	28
H③	洲本市中川原	41	46		54	59		28
H⑤	南あわじ市福良	37	42	< 37	50	55	< 50	28
H⑦	淡路市釜口	38	44	< 37	< 50	56	< 50	28

注) 表中の空白は、暗騒音より10dB以上のピークレベルが検出できなかったことを示す。

騒音様式第2号

航空機騒音測定結果 [平成30年 2月分]

測定地点		Lden (dB)	時間帯別等価騒音レベル (dB)			WECPNL	パラー 平均値 dB(A)	測定機数					加重 合計	離着陸 機数
No. 〇㊦	Lden (dB)		LAeq, d	LAeq, e	LAeq, n			00:00 ～	07:00 ～	19:00 ～	22:00 ～	合計		
泉大津市 汐見町								07:00	19:00	22:00	24:00			
日 別 値	1 (木)	37	< 37	< 37	< 37	< 50	57	0	8	4	3	15	50	524 [日平均 速報値]
	2 (金)	< 37	< 37	< 37	< 37	< 50	56	1	10	2	0	13	26	
	3 (土)	39	37	40	< 37	< 50	55	0	38	27	1	66	129	
	4 (日)	41			< 37	< 50	63	2	0	0	0	2	20	
	5 (月)													
	6 (火)	41			< 37	51	63	3	0	0	0	3	30	
	7 (水)	40	< 37		< 37	< 50	61	0	1	0	3	4	31	
	8 (木)	41	< 37	38	< 37	51	58	3	12	14	2	31	104	
	9 (金)	< 37	< 37		< 37	< 50	59	2	5	0	0	7	25	
	10 (土)	< 37	< 37	< 37		< 50	59	0	1	1	0	2	4	
	11 (日)	40			< 37	< 50	60	4	0	0	0	4	40	
	12 (月)	46	< 37	< 37	40	56	60	3	1	2	16	22	197	
	13 (火)	41	< 37	< 37	< 37	52	58	4	1	2	9	16	137	
	14 (水)	37	< 37		< 37	< 50	61	0	2	0	1	3	12	
	15 (木)	41	< 37	38	< 37	51	55	1	4	18	14	37	208	
	16 (金)	42	< 37	< 37	< 37	52	57	6	5	5	8	24	160	
	17 (土)	37			< 37	< 50	55	1	0	0	8	9	90	
	18 (日)	41	37	40	< 37	52	54	5	92	34	12	143	364	
	19 (月)	40	< 37	38	< 37	50	54	2	9	20	12	43	209	
	20 (火)	38	< 37	< 37	< 37	< 50	57	4	5	2	3	14	81	
	21 (水)	42	37	41	< 37	52	56	0	36	31	8	75	209	
	22 (木)	38	< 37	37	< 37	< 50	56	0	26	10	4	40	96	
	23 (金)	38	< 37	< 37	< 37	< 50	55	3	3	17	1	24	94	
	24 (土)	41	< 37	40	< 37	52	56	0	12	27	13	52	223	
	25 (日)	41	39	< 37	< 37	53	56	8	78	6	6	98	236	
	26 (月)	< 37	< 37	< 37	< 37	< 50	56	1	2	10	1	14	52	
	27 (火)	< 37		< 37	< 37	< 50	61	2	0	1	0	3	23	
	28 (水)	< 37	< 37	< 37		< 50	58	0	7	1	0	8	10	
Lden	最大値	46			最大値	56				備考 日別値が空白のものは、 暗騒音より10dB以上のピークレベルが 検出できなかったことを示す。				
	最小値				最小値									
	平均値	39			平均値	50								

時間帯別等価騒音レベル

一日を時間帯に区分し、それぞれの時間帯について測定される等価騒音レベル。それぞれの時間帯に対応して昼間等価騒音レベルLAeq, d、夕方等価騒音レベルLAeq, e、夜間等価騒音レベルLAeq, n

騒音様式第2号

航空機騒音測定結果 [平成30年 2月分]

測定地点		Lden (dB)	時間帯別等価騒音レベル (dB)			WECPNL	パワ ー 平均 値 dB(A)	測定機数					加重 合計	離着陸 機数
No. 〇②	泉佐野市 りんくう往来南		LAeq, d	LAeq, e	LAeq, n			00:00 ～ 07:00	07:00 ～ 19:00	19:00 ～ 22:00	22:00 ～ 24:00	合計		
日 別 値	1 (木)	45	< 37	42	38	57	63	1	2	4	9	16	114	524 [日平均 速報値]
	2 (金)	49	< 37	38	43	60	64	11	2	1	8	22	195	
	3 (土)	41	< 37	37	< 37	53	63	0	3	2	4	9	49	
	4 (日)	39			< 37	50	63	3	0	0	0	3	30	
	5 (月)													
	6 (火)													
	7 (水)	< 37		< 37	< 50	61	61	0	0	0	1	1	10	
	8 (木)	42		41	< 37	53	62	0	0	4	5	9	62	
	9 (金)	45	< 37	< 37	39	57	62	10	2	1	4	17	145	
	10 (土)	41	< 37	37	< 37	53	66	0	2	1	2	5	25	
	11 (日)	40	< 37		< 37	52	63	4	1	0	0	5	41	
	12 (月)	40		40	< 37	51	61	1	0	3	4	8	59	
	13 (火)	45	< 37	< 37	39	56	62	11	1	2	2	16	137	
	14 (水)	41			< 37	51	61	1	0	0	4	5	50	
	15 (木)	40	39		< 37	51	61	2	7	0	2	11	47	
	16 (金)	< 37		< 37	< 37	< 50	58	2	0	1	0	3	23	
	17 (土)	39		< 37	< 37	< 50	62	0	0	1	2	3	23	
	18 (日)	38	< 37		< 37	50	60	2	3	0	2	7	43	
	19 (月)	44	< 37		38	54	63	1	1	0	5	7	61	
	20 (火)	44	39	40	< 37	56	63	3	7	3	4	17	86	
	21 (水)	38	< 37	< 37	< 37	51	62	1	1	1	3	6	44	
	22 (木)	39	< 37	41	< 37	< 50	61	0	3	5	1	9	28	
	23 (金)	45	37	< 37	38	57	63	8	5	1	4	18	128	
	24 (土)	41	44		< 37	51	63	0	25	0	1	26	35	
	25 (日)	41	< 37	37	< 37	52	61	3	1	2	3	9	67	
	26 (月)	< 37	< 37		< 37	< 50	61	0	1	0	2	3	21	
	27 (火)	45	38	39	38	55	61	6	9	2	6	23	135	
	28 (水)													
Lden	最大値	49			最大値	60				備考 日別値が空白のものは、 暗騒音より10dB以上のピークレベルが 検出できなかったことを示す。				
	最小値				最小値									
	平均値	42			平均値	53								

時間帯別等価騒音レベル

一日を時間帯に区分し、それぞれの時間帯について測定される等価騒音レベル。それぞれの時間帯に対応して昼間等価騒音レベルLAeq, d、夕方等価騒音レベルLAeq, e、夜間等価騒音レベルLAeq, n

騒音様式第2号

航空機騒音測定結果 [平成30年 2月分]

測定地点		Lden (dB)	時間帯別等価騒音レベル (dB)			WECPNL	パワ ー 平均値 dB(A)	測定機数					加重 合計	離着陸 機数
No. 〇③	岬町 多奈川小島		LAeq, d	LAeq, e	LAeq, n			00:00	07:00	19:00	22:00	合計		
								～ 07:00	～ 19:00	～ 22:00	～ 24:00			
日 別 値	1 (木)	50	45	39	43	62	65	6	45	5	14	70	260	524 [日平均 速報値]
	2 (金)	49	39	< 37	43	61	63	16	19	7	6	48	260	
	3 (土)	48	37	46	41	60	63	7	17	15	11	50	242	
	4 (日)	40	40	41		51	67	0	10	1	0	11	13	
	5 (月)	40	< 37	39	< 37	50	62	0	10	4	1	15	32	
	6 (火)	42	39	41	< 37	52	61	1	30	6	1	38	68	
	7 (水)	41	< 37	39	< 37	54	64	0	4	2	4	10	50	
	8 (木)	47	40	46	39	59	62	4	45	20	13	82	275	
	9 (金)	51	41	45	45	62	62	16	30	32	17	95	456	
	10 (土)	45	43	< 37	38	59	64	6	22	1	8	37	165	
	11 (日)	45	42	40	37	57	66	2	13	3	2	20	62	
	12 (月)	46	38	42	39	58	62	2	12	24	9	47	194	
	13 (火)	46	40	40	40	57	62	3	24	8	9	44	168	
	14 (水)	45	42	44	< 37	56	61	1	49	19	6	75	176	
	15 (木)	51	37	48	44	64	66	4	15	20	15	54	265	
	16 (金)	50	43	< 37	44	61	64	13	31	4	8	56	253	
	17 (土)	46	40	< 37	40	57	65	1	9	1	7	18	92	
	18 (日)	50	39	44	44	62	64	12	26	13	15	66	335	
	19 (月)	51	44	39	45	63	64	15	28	9	18	70	385	
	20 (火)	49	41	38	43	59	63	13	29	7	5	54	230	
	21 (水)	47	43	43	39	59	63	3	37	9	10	59	194	
	22 (木)	46	42	< 37	40	58	61	7	38	4	11	60	230	
	23 (金)	51	42	41	45	62	63	20	42	10	11	83	382	
	24 (土)	49	43	43	43	58	61	3	77	10	11	101	247	
	25 (日)	51	43	< 37	44	63	64	13	34	5	17	69	349	
	26 (月)	48	39	< 37	42	59	62	11	12	7	8	38	223	
	27 (火)	50	< 37	44	43	61	64	13	8	14	11	46	290	
	28 (水)	46	42	< 37	40	57	62	5	39	1	4	49	132	
Lden	最大値	51			最大値	64								備考
	最小値	40			最小値	50								
	平均値	48			平均値	60								

時間帯別等価騒音レベル

一日を時間帯に区分し、それぞれの時間帯について測定される等価騒音レベル。それぞれの時間帯に対応して昼間等価騒音レベルLAeq, d、夕方等価騒音レベルLAeq, e、夜間等価騒音レベルLAeq, n

騒音様式第2号

航空機騒音測定結果 [平成30年 2月分]

測定地点		Lden (dB)	時間帯別等価騒音レベル (dB)			WECPNL	パワ ー 平均値 dB(A)	測定機数					加重 合計	離着陸 機数
No. 〇⑧	Lden (dB)		LAeq, d	LAeq, e	LAeq, n			00:00	07:00	19:00	22:00	合計		
貝塚市 二色3丁目								～ 07:00	～ 19:00	～ 22:00	～ 24:00			
日 別 値	1 (木)	42	38	41	< 37	53	60	0	18	8	7	33	112	524 [日平均 速報値]
	2 (金)	44	41		37	54	59	9	50	0	1	60	150	
	3 (土)	44	43	45	< 37	55	60	0	81	30	1	112	181	
	4 (日)	< 37	< 37		< 37	50	66	1	1	0	0	2	11	
	5 (月)													
	6 (火)	< 37			< 37	< 50	61	0	0	0	1	1	10	
	7 (水)													
	8 (木)	43	< 37	40	< 37	55	60	1	6	7	11	25	147	
	9 (金)	42	39		< 37	53	59	8	39	0	2	49	139	
	10 (土)	< 37	< 37	< 37	< 37	< 50	59	0	2	3	3	8	41	
	11 (日)													
	12 (月)	< 37		< 37	< 37	< 50	59	0	0	1	1	2	13	
	13 (火)	42		< 37	< 37	55	59	4	0	3	17	24	219	
	14 (水)	< 37	< 37		< 37	< 50	57	0	1	0	1	2	11	
	15 (木)	45	41	44	< 37	58	60	0	45	26	15	86	273	
	16 (金)	41	38	39	< 37	53	58	6	31	10	1	48	131	
	17 (土)	42		42	< 37	55	59	0	0	16	14	30	188	
	18 (日)	44	41	42	< 37	55	58	4	90	21	9	124	283	
	19 (月)	45	42	43	< 37	56	58	3	77	22	13	115	303	
	20 (火)	43	41	< 37	< 37	55	59	5	58	4	6	73	180	
	21 (水)	45	43	45	< 37	57	60	0	74	27	12	113	275	
	22 (木)	44	42	44	< 37	56	58	0	69	28	15	112	303	
	23 (金)	44	< 37	41	< 37	55	59	6	12	15	6	39	177	
	24 (土)	43	< 37	43	< 37	55	59	0	6	24	10	40	178	
	25 (日)	45	42	43	< 37	57	60	7	43	18	5	73	217	
	26 (月)	44	42	40	< 37	55	59	2	60	9	8	79	187	
	27 (火)	44	40	40	37	55	59	8	35	11	3	57	178	
	28 (水)	< 37	< 37			< 50	58	0	17	0	0	17	17	
Lden	最大値	45			最大値	58			備考 日別値が空白のものは、 暗騒音より10dB以上のピークレベルが 検出できなかったことを示す。					
	最小値				最小値									
	平均値	42			平均値	54								

時間帯別等価騒音レベル

一日を時間帯に区分し、それぞれの時間帯について測定される等価騒音レベル。それぞれの時間帯に対応して昼間等価騒音レベルLAeq, d、夕方等価騒音レベルLAeq, e、夜間等価騒音レベルLAeq, n

騒音様式第2号

航空機騒音測定結果 [平成30年 2月分]

測定地点		Lden (dB)	時間帯別等価騒音レベル (dB)			WECPNL	パ ワ ー 平 均 値 dB(A)	測 定 機 数					加重 合計	離着陸 機数
No. 〇④	L A e q, d		L A e q, e	L A e q, n	00:00 ~ 07:00			07:00 ~ 19:00	19:00 ~ 22:00	22:00 ~ 24:00	合計			
大阪市 住之江区南港北														
日 別 値	1 (木)	< 37	< 37	< 37	< 50	59	0	3	1	0	4	6	524 [日平均 速報値]	
	2 (金)	< 37	< 37		< 50	61	0	3	0	0	3	3		
	3 (土)	< 37	< 37	< 37	< 50	59	0	4	1	0	5	7		
	4 (日)	< 37	< 37		< 50	63	0	4	0	0	4	4		
	5 (月)	< 37	< 37		< 50	60	0	1	0	0	1	1		
	6 (火)	< 37	< 37		< 37	< 50	56	1	1	0	0	2		11
	7 (水)	< 37	< 37		< 50	62	0	1	0	0	1	1		
	8 (木)	< 37	< 37	< 37	< 37	< 50	53	1	6	11	0	18		49
	9 (金)	< 37	< 37	< 37	< 50	54	0	4	3	0	7	13		
	10 (土)	< 37	< 37		< 50	61	0	2	0	0	2	2		
	11 (日)													
	12 (月)	< 37	< 37	< 37	< 37	< 50	53	0	3	7	1	11		34
	13 (火)	< 37		< 37	< 37	< 50	52	4	0	2	0	6		46
	14 (水)	< 37	< 37	< 37	< 50	55	0	1	1	0	2	4		
	15 (木)	< 37	< 37		< 50	61	0	2	0	0	2	2		
	16 (金)	< 37	< 37	< 37	< 37	< 50	53	0	1	1	2	4		24
	17 (土)	< 37	< 37		< 50	50	0	1	0	0	1	1		
	18 (日)	< 37	< 37	< 37	< 50	54	0	8	1	0	9	11		
	19 (月)	< 37	< 37	< 37	< 50	58	0	3	1	0	4	6		
	20 (火)	< 37		< 37	< 50	57	0	0	1	0	1	3		
	21 (水)	< 37		< 37	< 50	59	0	0	1	0	1	3		
	22 (木)	< 37	< 37		< 50	55	0	5	0	0	5	5		
	23 (金)	< 37		< 37	< 50	52	0	0	1	0	1	3		
	24 (土)	< 37	< 37		< 37	< 50	57	0	4	0	1	5		14
	25 (日)	< 37	< 37	< 37	< 50	55	0	6	1	0	7	9		
	26 (月)	< 37	< 37		< 50	57	0	1	0	0	1	1		
	27 (火)													
	28 (水)	< 37	< 37		< 50	55	0	1	0	0	1	1		
Lden	最大値	< 37		WECPNL	最大値	< 50			備考 日別値が空白のものは、 暗騒音より10dB以上のピークレベルが 検出できなかったことを示す。					
	最小値				最小値									
	平均値	< 37			平均値	< 50								

時間帯別等価騒音レベル

一日を時間帯に区分し、それぞれの時間帯について測定される等価騒音レベル。それぞれの時間帯に対応して昼間等価騒音レベルLAeq, d、夕方等価騒音レベルLAeq, e、夜間等価騒音レベルLAeq, n

騒音様式第2号

航空機騒音測定結果 [平成30年 2月分]

測定地点		Lden (dB)	時間帯別等価騒音レベル (dB)			WECPNL	パワ ー 平均 値 dB(A)	測定機数					加重 合計	離着陸 機数
No. W① 和歌山市 大川	Lden (dB)		L _{Aeq, d}	L _{Aeq, e}	L _{Aeq, n}			00:00 ～ 07:00	07:00 ～ 19:00	19:00 ～ 22:00	22:00 ～ 24:00	合計		
								00:00 ～ 07:00	07:00 ～ 19:00	19:00 ～ 22:00	22:00 ～ 24:00			
日 別 値	1 (木)	47	43	37	40	58	59	20	56	19	17	112	483	524 [日平均 速報値]
	2 (金)	47	37	< 37	41	57	57	22	49	33	20	124	568	
	3 (土)	47	< 37	45	40	57	59	10	27	26	13	76	335	
	4 (日)	43	41	40	< 37	51	63	0	19	2	1	22	35	
	5 (月)	40	37	39	< 37	50	59	0	20	8	2	30	64	
	6 (火)	42	37	40	< 37	53	57	1	46	26	3	76	164	
	7 (水)	41	37	38	< 37	53	61	0	11	6	6	23	89	
	8 (木)	46	39	44	38	57	58	4	72	43	15	134	391	
	9 (金)	49	39	44	43	60	59	21	41	44	24	130	623	
	10 (土)	43	40	< 37	< 37	58	60	15	20	5	10	50	285	
	11 (日)	44	41	39	37	56	63	4	16	4	3	27	98	
	12 (月)	45	40	41	38	56	59	3	48	29	10	90	265	
	13 (火)	45	39	38	38	55	58	4	52	15	9	80	227	
	14 (水)	43	39	41	< 37	54	56	8	58	29	7	102	295	
	15 (木)	49	< 37	45	42	59	61	6	28	30	18	82	358	
	16 (金)	49	40	< 37	43	58	60	13	43	23	9	88	332	
	17 (土)	43	37	< 37	< 37	55	63	3	10	1	4	18	83	
	18 (日)	48	37	40	42	58	59	13	31	19	17	80	388	
	19 (月)	49	41	37	43	58	59	14	40	23	18	95	429	
	20 (火)	47	39	< 37	41	56	58	14	37	23	13	87	376	
	21 (水)	46	40	41	38	58	58	14	57	20	18	109	437	
	22 (木)	45	39	< 37	38	56	56	14	54	26	18	112	452	
	23 (金)	49	40	39	43	59	59	20	58	18	16	112	472	
	24 (土)	47	40	41	41	57	58	10	85	19	15	129	392	
	25 (日)	48	42	37	42	59	60	14	53	21	15	103	406	
	26 (月)	46	38	< 37	40	57	58	13	34	28	16	91	408	
	27 (火)	47	< 37	42	41	57	58	17	17	27	13	74	398	
	28 (水)	45	41	< 37	39	53	57	11	55	4	2	72	197	
Lden	最大値	49	WECPNL	最大値	60	備考								
	最小値	40		最小値	50									
	平均値	46		平均値	57									

時間帯別等価騒音レベル

一日を時間帯に区分し、それぞれの時間帯について測定される等価騒音レベル。それぞれの時間帯に対応して昼間等価騒音レベルL_{Aeq, d}、夕方等価騒音レベルL_{Aeq, e}、夜間等価騒音レベルL_{Aeq, n}

騒音様式第2号

航空機騒音測定結果 [平成30年 2月分]

測定地点		Lden (dB)	時間帯別等価騒音レベル (dB)			WECPNL	パワ ー 平均 値 dB(A)	測定機数					加重 合計	離着陸 機数
No. H② 淡路市 岩屋	Lden (dB)		LAeq, d	LAeq, e	LAeq, n			00:00 ～ 07:00	07:00 ～ 19:00	19:00 ～ 22:00	22:00 ～ 24:00	合計		
								00:00 ～ 07:00	07:00 ～ 19:00	19:00 ～ 22:00	22:00 ～ 24:00			
日 別 値	1 (木)	47	44	44	38	55	59	5	45	14	5	69	187	524 [日平均 速報値]
	2 (金)	40	< 37	< 37	< 37	50	57	4	8	2	6	20	114	
	3 (土)	46	43	42	38	54	60	3	44	7	4	58	135	
	4 (日)	45	38	< 37	38	58	62	12	19	2	6	39	205	
	5 (月)	44	37	39	38	56	60	3	16	7	10	36	167	
	6 (火)	43	38	< 37	37	56	59	10	25	3	10	48	234	
	7 (水)	44	< 37	< 37	38	56	60	14	7	2	6	29	213	
	8 (木)	46	37	37	39	56	60	8	22	3	6	39	171	
	9 (金)	44	< 37		38	53	60	6	7	0	4	17	107	
	10 (土)	44	37		38	55	62	5	5	0	5	15	105	
	11 (日)	45	< 37	< 37	39	56	60	11	14	1	9	35	217	
	12 (月)	45	< 37	< 37	39	56	60	9	8	3	11	31	217	
	13 (火)	43	< 37	< 37	37	54	60	9	6	1	5	21	149	
	14 (水)	42	< 37	< 37	< 37	54	59	4	1	2	9	16	137	
	15 (木)	42	40		< 37	52	59	6	29	0	3	38	119	
	16 (金)	40		38	< 37	50	57	1	0	5	8	14	105	
	17 (土)	38	< 37		< 37	< 50	57	3	4	0	5	12	84	
	18 (日)	42	< 37	38	< 37	50	59	1	10	2	4	17	66	
	19 (月)	39	< 37	< 37	< 37	< 50	57	2	7	3	2	14	56	
	20 (火)	42	< 37		< 37	50	59	0	8	0	7	15	78	
	21 (水)	45	38	< 37	38	53	59	3	20	2	7	32	126	
	22 (木)	44	39	< 37	37	51	58	2	27	1	5	35	100	
	23 (金)	40	< 37	< 37	< 37	< 50	57	4	5	1	1	11	58	
	24 (土)	42	< 37	39	< 37	51	59	2	7	4	5	18	89	
	25 (日)	46	41	40	39	55	60	6	24	4	5	39	146	
	26 (月)	38	< 37	< 37	< 37	< 50	59	1	4	1	2	8	37	
	27 (火)	38	< 37		< 37	< 50	56	2	3	0	4	9	63	
	28 (水)	40	< 37	< 37	< 37	52	61	4	6	1	1	12	59	
Lden	最大値	47			最大値	58								備考
	最小値	38			最小値	< 50								
	平均値	43			平均値	54								

時間帯別等価騒音レベル

一日を時間帯に区分し、それぞれの時間帯について測定される等価騒音レベル。それぞれの時間帯に対応して昼間等価騒音レベルLAeq, d、夕方等価騒音レベルLAeq, e、夜間等価騒音レベルLAeq, n

騒音様式第2号

航空機騒音測定結果 [平成30年 2月分]

測定地点		Lden (dB)	時間帯別等価騒音レベル (dB)			WECPNL	パワ ー 平均 値 dB(A)	測定機数					加重 合計	離着陸 機数
No. H③	L Aeq, d		L Aeq, e	L Aeq, n	00:00			07:00	19:00	22:00	合計			
洲本市 中川原					07:00			19:00	22:00	24:00				
日 別 値	1 (木)													524 [日平均 速報値]
	2 (金)													
	3 (土)													
	4 (日)	44	44	43	< 37	57	62	1	72	15	4	92	167	
	5 (月)	43	43	43	< 37	58	63	1	45	17	5	68	156	
	6 (火)	44	45	43	< 37	58	62	1	85	23	7	116	234	
	7 (水)	45	43	45	< 37	57	61	0	61	30	6	97	211	
	8 (木)	44	45	44	< 37	57	61	2	94	19	0	115	171	
	9 (金)	40		44		53	61	0	0	23	0	23	69	
	10 (土)	< 37			< 37	< 50	53	0	0	0	1	1	10	
	11 (日)	44	43	43	< 37	59	63	1	39	18	12	70	223	
	12 (月)	45	44	44	< 37	59	62	3	76	27	6	112	247	
	13 (火)	46	46	46	< 37	58	63	1	88	31	0	120	191	
	14 (水)	45	43	44	< 37	56	60	0	94	27	4	125	215	
	15 (木)													
	16 (金)	40		< 37	< 37	53	59	0	0	3	11	14	119	
	17 (土)	43	46		< 37	55	65	1	51	0	0	52	61	
	18 (日)	< 37	< 37			< 50	59	0	14	0	0	14	14	
	19 (月)													
	20 (火)	< 37	< 37			< 50	59	0	14	0	0	14	14	
	21 (水)													
	22 (木)													
	23 (金)	38	41			50	60	0	54	0	0	54	54	
	24 (土)	42	45			54	62	0	89	0	0	89	89	
	25 (日)													
	26 (月)													
	27 (火)													
	28 (水)	< 37	39			< 50	62	0	19	0	0	19	19	
Lden	最大値	46			最大値	59			備考 日別値が空白のものは、 暗騒音より10dB以上のピークレベルが 検出できなかったことを示す。					
	最小値				最小値									
	平均値	41			平均値	54								

時間帯別等価騒音レベル

一日を時間帯に区分し、それぞれの時間帯について測定される等価騒音レベル。それぞれの時間帯に対応して昼間等価騒音レベルL_{Aeq, d}、夕方等価騒音レベルL_{Aeq, e}、夜間等価騒音レベルL_{Aeq, n}

騒音様式第2号

航空機騒音測定結果 [平成30年 2月分]

測定地点		Lden (dB)	時間帯別等価騒音レベル (dB)			WECPNL	パワ ー 平均値 dB(A)	測定機数					加重 合計	離着陸 機数
			L _{Aeq, d}	L _{Aeq, e}	L _{Aeq, n}			00:00 ～ 07:00	07:00 ～ 19:00	19:00 ～ 22:00	22:00 ～ 24:00	合計		
No. H⑤ 南あわじ市 福良	1 (木)	< 37	< 37	< 37		< 50	51	0	14	6	0	20	32	524 [日平均 速報値]
	2 (金)	< 37	< 37			< 50	49	0	4	0	0	4	4	
	3 (土)	< 37	< 37	< 37		< 50	50	0	12	2	0	14	18	
	4 (日)	39	38	< 37	< 37	52	61	1	29	3	1	34	58	
	5 (月)	< 37	< 37	37		50	60	0	27	8	0	35	51	
	6 (火)	41	42	40	< 37	54	59	1	92	20	0	113	162	
	7 (水)	40	39	41	< 37	53	58	0	42	25	3	70	147	
	8 (木)	40	40	41	< 37	52	58	1	73	17	1	92	144	
	9 (金)	< 37	< 37	40		< 50	58	0	3	16	0	19	51	
	10 (土)	< 37	< 37	< 37		< 50	52	0	2	2	0	4	8	
	11 (日)	38	< 37	< 37	< 37	55	61	0	14	4	10	28	126	
	12 (月)	42	40	42	< 37	55	59	1	82	29	5	117	229	
	13 (火)	41	42	41	< 37	55	60	1	81	26	0	108	169	
	14 (水)	40	39	39	< 37	52	55	0	89	27	4	120	210	
	15 (木)	< 37	< 37	< 37		< 50	55	0	5	1	0	6	8	
	16 (金)	41	< 37	< 37	< 37	52	58	0	1	3	10	14	110	
	17 (土)	37	40			< 50	61	0	33	0	0	33	33	
	18 (日)	< 37	< 37	< 37		< 50	54	0	20	2	0	22	26	
	19 (月)	< 37	< 37	< 37	< 37	< 50	49	1	13	1	0	15	26	
	20 (火)	< 37	< 37			< 50	53	0	12	0	0	12	12	
	21 (水)	< 37	< 37			< 50	47	0	3	0	0	3	3	
	22 (木)	< 37	< 37			< 50	48	0	10	0	0	10	10	
	23 (金)	< 37	38			< 50	56	0	54	0	0	54	54	
	24 (土)	39	42			51	58	0	108	0	0	108	108	
	25 (日)	< 37	< 37	< 37		< 50	49	0	9	1	0	10	12	
	26 (月)	< 37	< 37			< 50	47	0	6	0	0	6	6	
	27 (火)	< 37	< 37			< 50	45	0	3	0	0	3	3	
	28 (水)	< 37	< 37			< 50	62	0	5	0	0	5	5	
Lden	最大値	42			最大値	55								備考
	最小値	< 37			最小値	< 50								
	平均値	37			平均値	50								

時間帯別等価騒音レベル

一日を時間帯に区分し、それぞれの時間帯について測定される等価騒音レベル。それぞれの時間帯に対応して昼間等価騒音レベルL_{Aeq, d}、夕方等価騒音レベルL_{Aeq, e}、夜間等価騒音レベルL_{Aeq, n}

騒音様式第2号

航空機騒音測定結果 [平成30年 2月分]

測定地点		Lden (dB)	時間帯別等価騒音レベル (dB)			WECPNL	パワ ー 平均値 dB(A)	測定機数					加重 合計	離着陸 機数
			L _{Aeq, d}	L _{Aeq, e}	L _{Aeq, n}			00:00 ～ 07:00	07:00 ～ 19:00	19:00 ～ 22:00	22:00 ～ 24:00	合計		
淡路市 釜口	1 (木)	< 37	< 37	< 37		< 50	57	0	13	4	0	17	25	524 [日平均 速報値]
	2 (金)	< 37	< 37	< 37		< 50	54	0	16	2	0	18	22	
	3 (土)	< 37	< 37	< 37		< 50	57	0	22	2	0	24	28	
	4 (日)	40	42	39		53	62	0	38	8	0	46	62	
	5 (月)	40	41	39		52	62	0	32	9	0	41	59	
	6 (火)	39	39	40	< 37	52	60	1	34	14	0	49	86	
	7 (水)	40	< 37	< 37	< 37	50	59	0	15	10	2	27	65	
	8 (木)	< 37	< 37	< 37		< 50	56	0	23	10	0	33	53	
	9 (金)	< 37	< 37	39		< 50	56	0	17	10	0	27	47	
	10 (土)	< 37	< 37	< 37	< 37	< 50	57	0	10	1	1	12	23	
	11 (日)	41	43	< 37		53	61	0	65	5	0	70	80	
	12 (月)	44	42	43	< 37	56	62	0	47	14	4	65	129	
	13 (火)	39	40	38		51	60	0	45	5	0	50	60	
	14 (水)	40	< 37	43		50	59	0	28	13	0	41	67	
	15 (木)	< 37	< 37	< 37		< 50	54	0	16	3	0	19	25	
	16 (金)	< 37	< 37	< 37	< 37	< 50	58	0	3	2	1	6	19	
	17 (土)	37	39	< 37	< 37	< 50	59	0	31	6	0	37	49	
	18 (日)	38	37	< 37	< 37	< 50	56	0	31	4	1	36	53	
	19 (月)	< 37	< 37	< 37		< 50	55	0	23	2	0	25	29	
	20 (火)	< 37	< 37	< 37		< 50	53	0	20	6	0	26	38	
	21 (水)	< 37	< 37	< 37		< 50	55	0	16	4	0	20	28	
	22 (木)	< 37	< 37	37		< 50	54	0	25	9	0	34	52	
	23 (金)	37	38	< 37		< 50	55	0	74	13	0	87	113	
	24 (土)	39	42	< 37		51	58	0	75	6	0	81	93	
	25 (日)	40	39	40	< 37	< 50	57	0	35	10	1	46	75	
	26 (月)	< 37	< 37	< 37		< 50	54	0	24	5	0	29	39	
	27 (火)	< 37	< 37	< 37		< 50	52	0	6	8	0	14	30	
	28 (水)	38	40	< 37	< 37	< 50	60	0	27	1	1	29	40	
Lden	最大値	44			最大値	56		備考						
	最小値	< 37			最小値	< 50								
	平均値	38			平均値	< 50								

時間帯別等価騒音レベル

一日を時間帯に区分し、それぞれの時間帯について測定される等価騒音レベル。それぞれの時間帯に対応して昼間等価騒音レベルL_{Aeq, d}、夕方等価騒音レベルL_{Aeq, e}、夜間等価騒音レベルL_{Aeq, n}

大気汚染測定結果総括表 [平成 30年 2月分]

測 定 局		佐野中学校局
項 目		
二酸化窒素	有効測定日数	27
	日平均値が 0.04ppm 以上 0.06ppm 以下の日数	0
	日平均値が 0.06ppm を超えた日数	0
	測定時間数	648
	1時間値が 0.1ppm 以上 0.2ppm 以下の時間数	0
	1時間値が 0.2ppm を超えた時間数	0
浮遊粒子状物質	有効測定日数	28
	日平均値が 0.10mg/m ³ を超えた日数	0
	測定時間数	669
	1時間値が 0.20mg/m ³ を超えた時間数	0
光化学 オキシダント	昼間の測定時間数	417
	1時間値が 0.06ppm を超えた時間数	0
	1時間値が 0.12ppm 以上の時間数	0
備	考	

注) 二酸化窒素、浮遊粒子状物質、光化学オキシダントのデータについては、大阪府の公開データ「大阪府地域大気汚染常時監視測定データファイル」を活用し、データの取りまとめを行った。

一酸化窒素測定結果 [平成 30年 2月分]

測 定 局		佐野中学校局	
項 目		日平均値 (ppm)	1時間値の 最 高 値 (ppm)
日	1 (木)	0.004	0.020
	2 (金)	0.008	0.027
	3 (土)	0.009	0.037
	4 (日)	0.001	0.002
	5 (月)	0.003	0.013
	6 (火)	0.004	0.017
	7 (水)	0.006	0.014
	8 (木)	0.005	0.021
	9 (金)	0.006	0.028
	10 (土)	0.004	0.013
別	11 (日)	0.000	0.001
	12 (月)	0.001	0.002
	13 (火)	(0.004)	(0.016)
	14 (水)	0.003	0.017
	15 (木)	0.007	0.035
	16 (金)	0.004	0.022
	17 (土)	0.001	0.003
	18 (日)	0.000	0.002
	19 (月)	0.008	0.041
	20 (火)	0.004	0.012
値	21 (水)	0.003	0.024
	22 (木)	0.002	0.007
	23 (金)	0.003	0.020
	24 (土)	0.002	0.009
	25 (日)	0.000	0.001
	26 (月)	0.003	0.015
	27 (火)	0.004	0.014
	28 (水)	0.008	0.029
有効測定日数	(日)	27	
測定時間	(時間)	648	
月(期間)平均値	(ppm)	0.004	
日平均値の最高値	(ppm)	0.009	
1時間値の最高値	(ppm)	0.041	

注) 一酸化窒素のデータについては、大阪府の公開データ「大阪府地域大気汚染常時監視測定データファイル」を活用し、データの取りまとめを行った。

注2) () 内のデータは1日の測定時間が20時間未満のもので、日平均値の集計の対象としない。

---は欠測を示す。

二酸化窒素測定結果 [平成 30年 2月分]

測 定 局		佐野中学校局	
項 目		日平均値	1時間値の 最高値
		(ppm)	(ppm)
日	1 (木)	0.024	0.048
	2 (金)	0.024	0.035
	3 (土)	0.019	0.034
	4 (日)	0.004	0.004
	5 (月)	0.006	0.013
	6 (火)	0.007	0.017
	7 (水)	0.009	0.016
	8 (木)	0.013	0.024
	9 (金)	0.023	0.036
	10 (土)	0.030	0.049
別	11 (日)	0.006	0.021
	12 (月)	0.005	0.015
	13 (火)	(0.010)	(0.019)
	14 (水)	0.011	0.020
	15 (木)	0.023	0.040
	16 (金)	0.021	0.041
	17 (土)	0.010	0.031
	18 (日)	0.006	0.014
	19 (月)	0.027	0.043
	20 (火)	0.020	0.041
値	21 (水)	0.017	0.034
	22 (木)	0.013	0.024
	23 (金)	0.015	0.026
	24 (土)	0.013	0.027
	25 (日)	0.007	0.014
	26 (月)	0.014	0.023
	27 (火)	0.018	0.044
	28 (水)	0.024	0.047
有効測定日数	(日)	27	
測定時間	(時間)	648	
月(期間)平均値	(ppm)	0.015	
日平均値の最高値	(ppm)	0.030	
1時間値の最高値	(ppm)	0.049	
1時間値が0.2ppmを 超えた時間数	(時間)	0	
1時間値が0.1ppm以上 0.2ppm以下の時間数	(時間)	0	
日平均値が0.06ppmを 超えた日数	(日)	0	
日平均値が0.04ppm以上 0.06ppm以下の日数	(日)	0	

注1) 二酸化窒素のデータについては、大阪府の公開データ「大阪府地域大気汚染常時監視測定データファイル」を活用し、データの取りまとめを行った。

注2) () 内のデータは1日の測定時間が20時間未満のもので、日平均値の集計の対象としない。

---は欠測を示す。

窒素酸化物 (NO+NO₂) 測定結果 [平成 30年 2月分]

測定局		佐野中学校局	
項目		日平均値 (ppm)	1時間値の 最高値 (ppm)
日	1 (木)	0.028	0.068
	2 (金)	0.031	0.056
	3 (土)	0.027	0.071
	4 (日)	0.004	0.006
	5 (月)	0.009	0.025
	6 (火)	0.011	0.033
	7 (水)	0.014	0.029
	8 (木)	0.017	0.038
	9 (金)	0.029	0.060
	10 (土)	0.034	0.062
別	11 (日)	0.006	0.022
	12 (月)	0.006	0.017
	13 (火)	(0.015)	(0.035)
	14 (水)	0.014	0.035
	15 (木)	0.029	0.071
	16 (金)	0.025	0.063
	17 (土)	0.011	0.031
	18 (日)	0.006	0.014
	19 (月)	0.035	0.082
	20 (火)	0.024	0.049
値	21 (水)	0.020	0.058
	22 (木)	0.014	0.028
	23 (金)	0.018	0.046
	24 (土)	0.015	0.034
	25 (日)	0.008	0.015
	26 (月)	0.018	0.038
	27 (火)	0.021	0.047
	28 (水)	0.032	0.074
有効測定日数	(日)	27	
測定時間	(時間)	648	
月(期間)平均値	(ppm)	0.019	
日平均値の最高値	(ppm)	0.035	
1時間値の最高値	(ppm)	0.082	
$\frac{NO_2}{(NO+NO_2)}$ 比		0.799	

注1) 窒素酸化物のデータについては、大阪府の公開データ「大阪府地域大気汚染常時監視測定データファイル」を活用し、データの取りまとめを行った。

注2) () 内のデータは1日の測定時間が20時間未満のもので、日平均値の集計の対象としない。

---は欠測を示す。

浮遊粒子状物質測定結果 [平成 30年 2月分]

測 定 局		佐野中学校局	
項 目		日平均値 (mg/m ³)	1時間値の 最 高 値 (mg/m ³)
日	1 (木)	0.019	0.024
	2 (金)	0.019	0.026
	3 (土)	0.022	0.038
	4 (日)	0.014	0.030
	5 (月)	0.013	0.023
	6 (火)	0.011	0.016
	7 (水)	0.012	0.018
	8 (木)	0.015	0.022
	9 (金)	0.026	0.037
	10 (土)	0.033	0.050
別	11 (日)	0.018	0.034
	12 (月)	0.017	0.028
	13 (火)	0.015	0.027
	14 (水)	0.014	0.023
	15 (木)	0.025	0.036
	16 (金)	0.023	0.030
	17 (土)	0.023	0.033
	18 (日)	0.012	0.016
	19 (月)	0.018	0.027
	20 (火)	0.027	0.034
値	21 (水)	0.024	0.035
	22 (木)	0.013	0.019
	23 (金)	0.020	0.030
	24 (土)	0.036	0.054
	25 (日)	0.028	0.036
	26 (月)	0.030	0.040
	27 (火)	0.022	0.032
	28 (水)	0.031	0.047
有効測定日数	(日)	28	
測定時間	(時間)	669	
月(期間)平均値	(mg/m ³)	0.021	
日平均値の最高値	(mg/m ³)	0.036	
1時間値の最高値	(mg/m ³)	0.054	
1時間値が0.20mg/m ³ を超えた時間数	(時間)	0	
日平均値が0.10mg/m ³ を超えた日数	(日)	0	

注1) 浮遊粒子状物質のデータについては、大阪府の公開データ「大阪府地域大気汚染常時監視測定データファイル」を活用し、データの取りまとめを行った。

注2) () 内のデータは1日の測定時間が20時間未満のもので、日平均値の集計の対象としない。

---は欠測を示す。

光化学オキシダント測定結果 [平成 30年 2月分]

測定局		佐野中学校局	
項目		日平均値 (ppm)	昼間の日最高1時間値 (ppm)
日別値	1 (木)	0.016	0.029
	2 (金)	0.014	0.029
	3 (土)	0.016	0.030
	4 (日)	0.037	0.040
	5 (月)	0.033	0.036
	6 (火)	0.034	0.038
	7 (水)	0.034	0.037
	8 (木)	0.032	0.037
	9 (金)	0.025	0.044
	10 (土)	0.011	0.020
	11 (日)	0.040	0.042
	12 (月)	0.040	0.044
	13 (火)	0.032	0.038
	14 (水)	0.031	0.042
	15 (木)	0.014	0.026
	16 (金)	0.023	0.040
	17 (土)	0.041	0.050
	18 (日)	0.038	0.042
	19 (月)	0.015	0.033
	20 (火)	0.033	0.042
	21 (水)	0.025	0.045
	22 (木)	0.032	0.042
	23 (金)	0.033	0.051
	24 (土)	0.040	0.059
	25 (日)	0.041	0.047
	26 (月)	0.034	0.047
	27 (火)	0.032	0.051
	28 (水)	0.025	0.051
昼間測定日数 (日)		28	
昼間測定時間 (時間)		417	
昼間の日最高1時間値の月(期間)平均値 (ppm)		0.040	
昼間の1時間値の最高値 (ppm)		0.059	
昼間の1時間値が0.06ppmを超えた日数と時間数	(日)	0	
	(時間)	0	
昼間の1時間値が0.12ppm以上の日数と時間数	(日)	0	
	(時間)	0	

注1) 光化学オキシダントのデータについては、大阪府の公開データ「大阪府地域大気汚染常時監視測定データファイル」を活用し、データの取りまとめを行った。

注2) オキシダントは昼間(6時~20時)の1時間値を集計対象とする。

注3) ()内のデータは1日の測定時間が20時間未満のもので、日平均値の集計の対象としない。

---は欠測を示す。

メタン測定結果 [平成 30年 2月分]

測定局		佐野中学校局		
項目		日平均値 (ppmC)	6~9時の 平均値 (ppmC)	6~9時の 最高値 (ppmC)
日	1 (木)	1.98	1.96	1.96
	2 (金)	2.01	2.02	2.02
	3 (土)	2.00	2.00	2.02
	4 (日)	1.95	1.94	1.95
	5 (月)	1.98	1.98	2.03
	6 (火)	1.98	1.96	1.99
	7 (水)	1.98	1.97	2.03
	8 (木)	1.99	1.97	2.03
	9 (金)	2.01	2.01	2.02
	10 (土)	2.03	2.04	2.04
別	11 (日)	1.95	1.95	1.95
	12 (月)	1.96	1.96	1.97
	13 (火)	1.98	1.96	2.01
	14 (水)	1.95	1.97	1.98
	15 (木)	1.96	1.96	1.97
	16 (金)	1.99	2.00	2.00
	17 (土)	1.96	1.95	1.95
	18 (日)	1.94	1.93	1.94
	19 (月)	2.00	2.02	2.04
	20 (火)	2.03	2.02	2.04
値	21 (水)	1.98	2.02	2.02
	22 (木)	1.97	1.97	1.99
	23 (金)	2.00	2.02	2.03
	24 (土)	1.99	2.02	2.03
	25 (日)	1.97	1.96	1.97
	26 (月)	1.99	1.99	2.00
	27 (火)	1.98	2.01	2.01
	28 (水)	1.99	2.05	2.06
測定時間 (時間)		653		
6~9時測定日数 (日)		28		
月(期間)平均値 (ppmC)		1.98		
6~9時における 月(期間)平均値 (ppmC)		1.99		
6~9時 3時間 平均値	最高値 (ppmC)	2.05		
	最低値 (ppmC)	1.93		

注 () 内のデータは1日の測定時間が20時間未満のもので、日平均値の集計の対象としない。
---は欠測を示す。

非メタン炭化水素測定結果 [平成 30年 2月分]

測定局		佐野中学校局		
項目		日平均値 (ppmC)	6～9時の 平均値 (ppmC)	6～9時の 最高値 (ppmC)
日	1 (木)	0.25	0.20	0.25
	2 (金)	0.30	0.48	0.67
	3 (土)	0.23	0.29	0.36
	4 (日)	0.12	0.12	0.12
	5 (月)	0.12	0.12	0.14
	6 (火)	0.12	0.12	0.12
	7 (水)	0.13	0.11	0.13
	8 (木)	0.14	0.12	0.15
	9 (金)	0.25	0.33	0.42
	10 (土)	0.31	0.30	0.33
別	11 (日)	0.13	0.12	0.13
	12 (月)	0.12	0.12	0.12
	13 (火)	0.13	0.12	0.13
	14 (水)	0.15	0.22	0.23
	15 (木)	0.17	0.19	0.20
	16 (金)	0.20	0.27	0.34
	17 (土)	0.12	0.11	0.12
	18 (日)	0.12	0.11	0.13
	19 (月)	0.23	0.29	0.36
	20 (火)	0.24	0.22	0.24
値	21 (水)	0.19	0.29	0.35
	22 (木)	0.18	0.20	0.23
	23 (金)	0.22	0.25	0.27
	24 (土)	0.18	0.27	0.31
	25 (日)	0.16	0.15	0.17
	26 (月)	0.20	0.20	0.22
	27 (火)	0.22	0.23	0.26
	28 (水)	0.26	0.34	0.39
測定時間 (時間)		653		
6～9時測定日数 (日)		28		
月(期間)平均値 (ppmC)		0.19		
6～9時における月(期間)平均値 (ppmC)		0.21		
6～9時 3時間 平均値	最高値 (ppmC)	0.48		
	最低値 (ppmC)	0.11		
6～9時3時間平均値が0.20ppmCを超えた日数 (日)		13		
6～9時3時間平均値が0.31ppmCを超えた日数 (日)		3		

注 () 内のデータは1日の測定時間が20時間未満のもので、日平均値の集計の対象としない。

---は欠測を示す。

全炭化水素測定結果 [平成 30年 2月分]

測定局		佐野中学校局		
項目		日平均値 (ppmC)	6～9時の 平均値 (ppmC)	6～9時の 最高値 (ppmC)
日	1 (木)	2.23	2.16	2.21
	2 (金)	2.31	2.49	2.69
	3 (土)	2.24	2.29	2.38
	4 (日)	2.07	2.06	2.07
	5 (月)	2.10	2.10	2.17
	6 (火)	2.10	2.07	2.11
	7 (水)	2.10	2.08	2.16
	8 (木)	2.13	2.09	2.18
	9 (金)	2.25	2.33	2.43
	10 (土)	2.35	2.34	2.37
別	11 (日)	2.08	2.07	2.08
	12 (月)	2.08	2.08	2.09
	13 (火)	2.11	2.08	2.14
	14 (水)	2.10	2.19	2.21
	15 (木)	2.14	2.15	2.16
	16 (金)	2.19	2.27	2.34
	17 (土)	2.08	2.06	2.07
	18 (日)	2.06	2.04	2.07
	19 (月)	2.23	2.31	2.40
	20 (火)	2.27	2.25	2.28
値	21 (水)	2.17	2.31	2.37
	22 (木)	2.15	2.18	2.22
	23 (金)	2.22	2.27	2.29
	24 (土)	2.18	2.29	2.32
	25 (日)	2.13	2.11	2.14
	26 (月)	2.19	2.19	2.22
	27 (火)	2.20	2.23	2.27
	28 (水)	2.25	2.39	2.43
測定時間 (時間)		653		
6～9時測定日数 (日)		28		
月(期間)平均値 (ppmC)		2.17		
6～9時における 月(期間)平均値 (ppmC)		2.20		
6～9時 3時間 平均値	最高値 (ppmC)	2.49		
	最低値 (ppmC)	2.04		

注 () 内のデータは1日の測定時間が20時間未満のもので、日平均値の集計の対象としない。
---は欠測を示す。

気象観測結果 [平成 30年 2月分]

測定局		末広公園局				
項目		風速			最多風向 16方位	
		平均風速 (m/s)	最大風速			
			風速 (m/s)	風向 16方位		
日	1 (木)	1.1	2.5	NNW	ENE	
	2 (金)	1.1	2.1	NW	SE	
	3 (土)	1.6	5.0	NNW	SE	
	4 (日)	5.3	6.9	W	W	
	5 (月)	5.8	7.2	W	W	
	別	6 (火)	4.7	7.0	W	W
		7 (水)	4.8	6.0	W	W
		8 (木)	2.8	4.8	WSW	W
		9 (金)	1.1	2.4	NNW	SE
		10 (土)	1.1	2.0	NE	NE
		11 (日)	5.0	7.3	W	W
		12 (月)	4.1	7.4	W	W
		13 (火)	3.4	5.2	W	W
		14 (水)	2.3	4.8	SSW	SSW
		15 (木)	1.3	2.7	NE	NNE
値	16 (金)	1.4	3.1	NE	NE	
	17 (土)	4.4	7.5	W	NW	
	18 (日)	2.0	3.8	N	NNW	
	19 (月)	0.9	2.4	NNW	NNW	
	20 (火)	1.6	3.3	W	ENE	
	21 (水)	1.4	4.3	N	NW	
	22 (木)	1.4	2.8	NNW	ENE	
	23 (金)	1.6	4.4	W	SE	
	24 (土)	1.9	3.7	SW	WSW	
	25 (日)	2.0	4.5	NE	NE	
	26 (月)	1.4	2.8	W	W	
	27 (火)	1.3	2.4	WSW	SE	
	28 (水)	1.7	4.0	WSW	ESE	
測定時間 (時間)		672				
月(期間)平均風速 (m/s)		2.4				
月(期間)最大風速 (m/s)		7.5				
月(期間)最多風向 (16方位)		W				

注1) 風向・風速のデータについては、大阪府の公開データ「大阪府地域大気汚染常時監視測定データファイル」を活用し、データの取りまとめを行った。

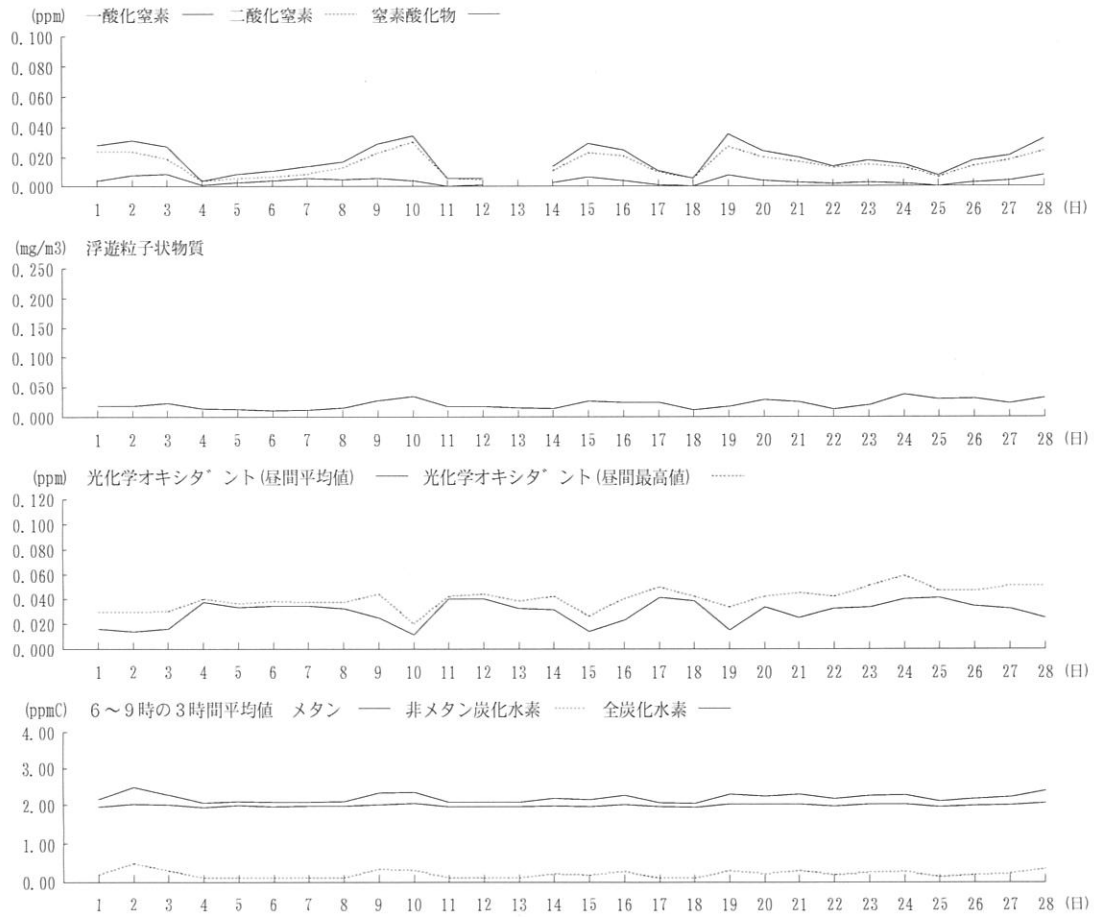
注2) 最多風向の求め方はアメダス技術資料による。

最大風速の風向は、最大風速が複数ある時、先に出現した時間の風向を示す。

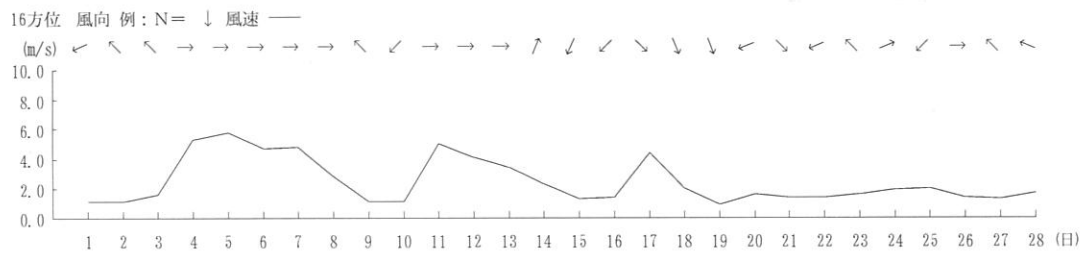
---は欠測を示す。

大気質・気象 日平均値変化 [平成 30年 2月分]

測定局名：佐野中学校局



測定局名：末広公園局



風向別出現頻度及び風向別平均風速 [平成 30年 2月分]

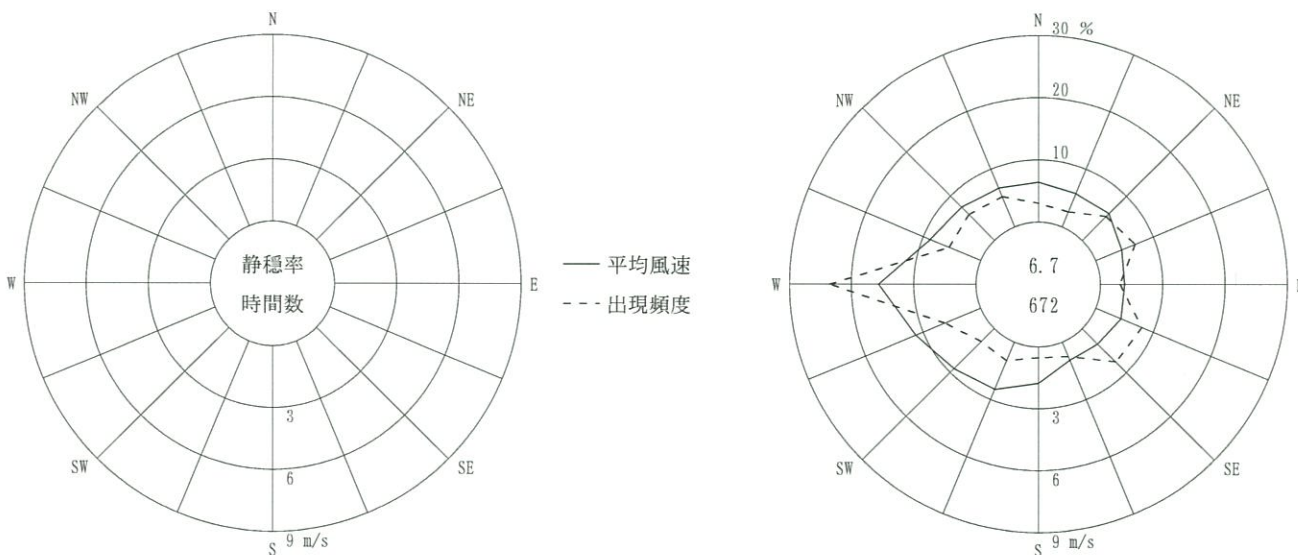
測定局名 : 末広公園局

項目 \ 方位	NNE	NE	ENE	E	ESE	SE	SSE	S	SSW	SW	WSW	W	WNW	NW	NNW	N	CALM	平均値	合計
出現度数 (回)	17	36	46	21	54	51	17	12	22	20	42	158	37	39	35	20	45		672
出現頻度 (%)	2.5	5.4	6.8	3.1	8.0	7.6	2.5	1.8	3.3	3.0	6.3	23.5	5.5	5.8	5.2	3.0	6.7		100.0
平均風速 (m/s)	1.7	1.8	1.3	1.2	1.3	1.0	1.0	1.8	2.5	2.7	3.4	4.7	2.6	2.2	2.0	1.9	0.3	2.4	

注) CALM: 静穏 (風速 0.4 m/s 以下) を示す。

風配図と風向別平均風速

凡例



水質測定結果(平成30年 2月分)－内部水面海域

測定日：平成30年2月1日

測定点		N1	N2	N3	最小値～最大値	平均値
項目						
透明度		8.0	8.5	7.0	7.0 ～ 8.5	7.8
	[m]	—	—	—	—	
水温		7.8	7.7	7.7	7.7 ～ 7.8	7.7
	[°C]	8.6	8.5	8.6	8.5 ～ 8.6	8.6
塩分		30.5	30.3	30.3	30.3 ～ 30.5	30.4
	[—]	31.3	31.2	31.4	31.2 ～ 31.4	31.3
浮遊物質量(SS)		1	1	1	1 ～ 1	1
	[mg/L]	2	1	2	1 ～ 2	2
水素イオン濃度(pH)		8.3	8.3	8.3	8.3 ～ 8.3	—
	[—]	8.2	8.2	8.3	8.2 ～ 8.3	—
溶 存 酸素量(DO)	濃度	11	10	11	10 ～ 11	11
	[mg/L]	9.4	9.9	9.7	9.4 ～ 9.9	9.7
飽和度		113	112	116	112 ～ 116	114
	[%]	98	104	102	98 ～ 104	101
化学的酸素要求量(COD)		2.3	2.3	2.6	2.3 ～ 2.6	2.4
	[mg/L]	2.3	2.3	2.7	2.3 ～ 2.7	2.4
全窒素(T-N)		0.21	0.20	0.22	0.20 ～ 0.22	0.21
	[mg/L]	0.21	0.22	0.30	0.21 ～ 0.30	0.24
全リン(T-P)		0.022	0.020	0.024	0.020 ～ 0.024	0.022
	[mg/L]	0.025	0.025	0.031	0.025 ～ 0.031	0.027
クロロフィル a		3.0	3.2	5.3	3.0 ～ 5.3	3.8
	[μg/L]	—	—	—	—	—

注) 上段：上層 (海面下1m)

下段：下層 (海底面上2m)

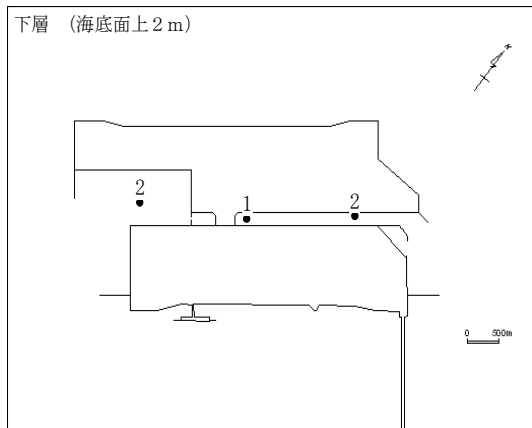
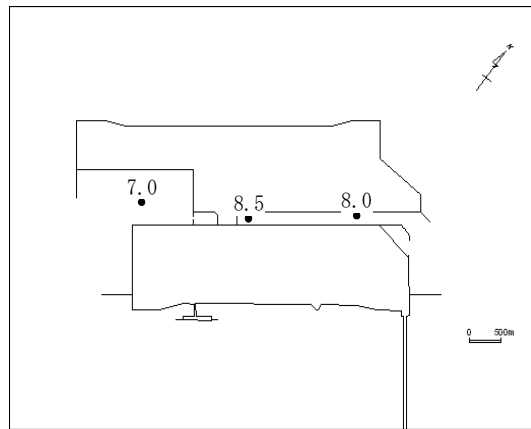
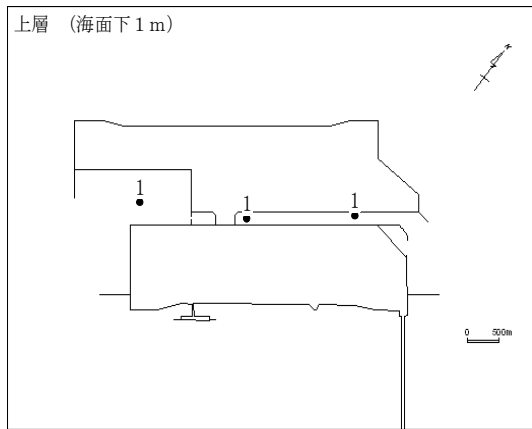
特記事項

水平分布図[平成30年 2月分]

測定日：平成30年2月1日

SS [mg/L]

透明度 [m]

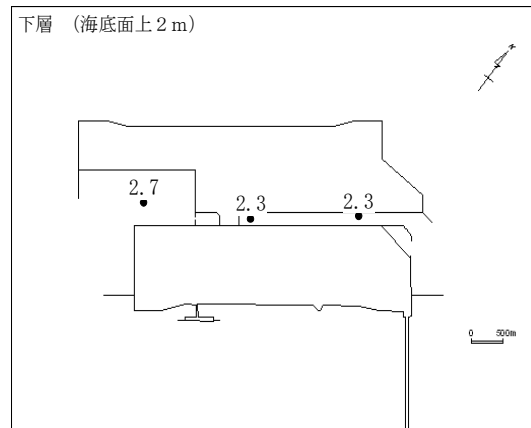
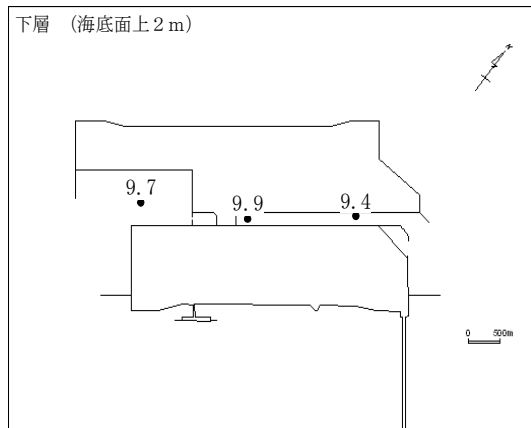
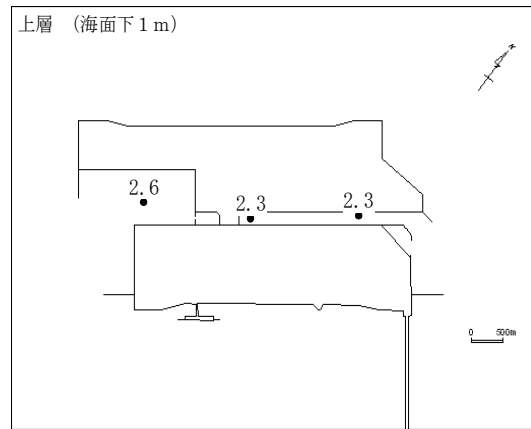
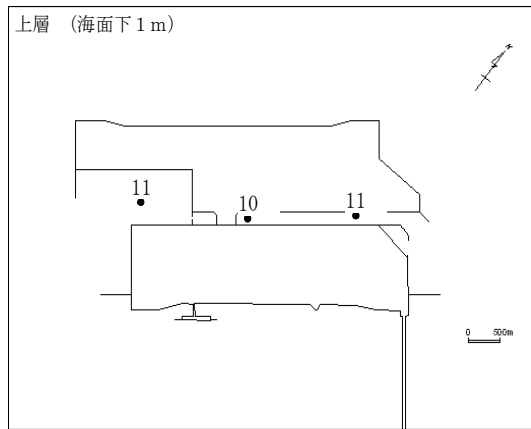


水平分布図[平成30年 2月分]

測定日：平成30年2月1日

DO[mg/L]

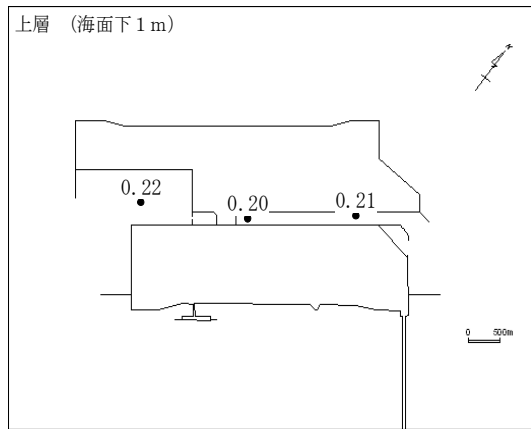
COD[mg/L]



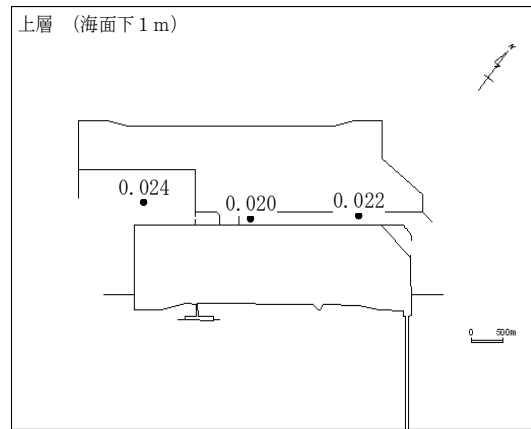
水平分布図[平成30年 2月分]

測定日：平成30年2月1日

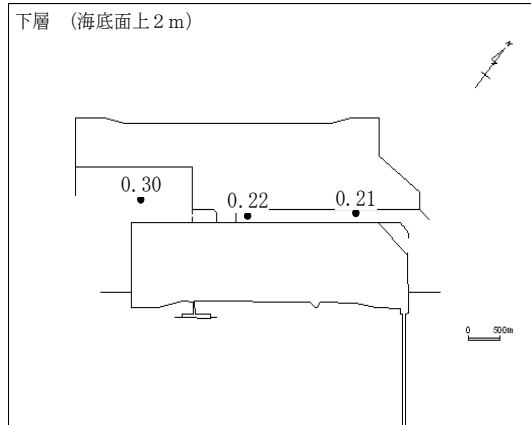
T-N [mg/L]



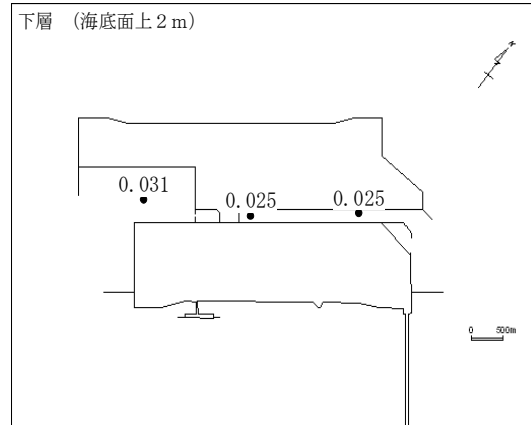
T-P [mg/L]



下層 (海底面上2 m)



下層 (海底面上2 m)

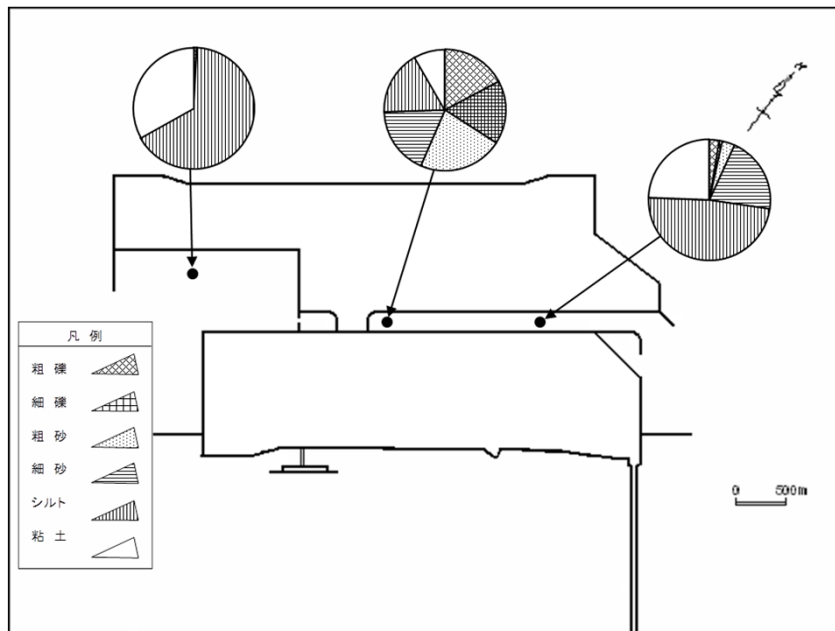


底質測定結果 [平成30年 2月分] - 内部水面海域

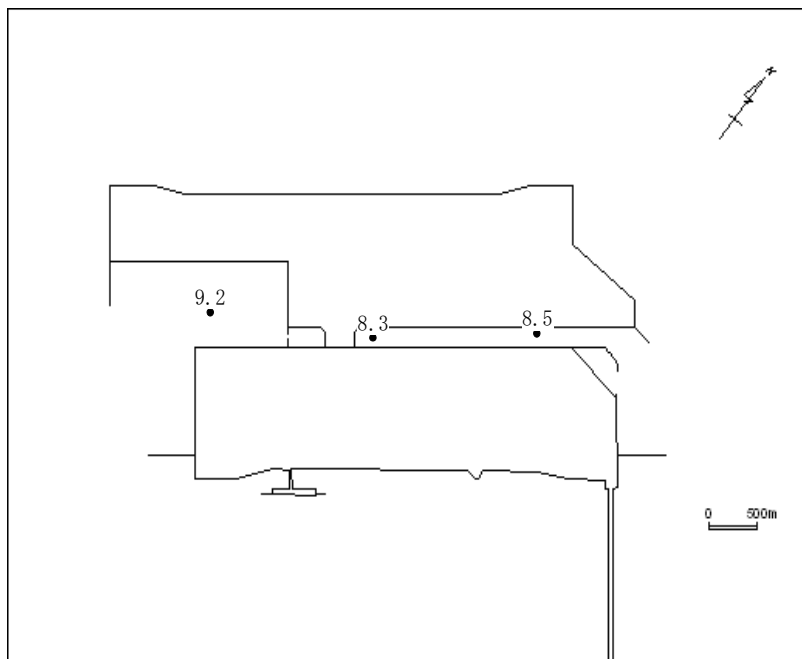
測定日：平成30年2月1日

測定点		N1	N2	N3	最小値～最大値	平均値
項目						
採泥時刻		10:10	9:10	11:07		
粒 度 組 成 [%]	粗れき (4.76mm以上)	2.6	17.2	0.0	0.0～17.2	6.6
	細れき (2.00～4.76mm)	0.8	16.9	0.0	0.0～16.9	5.9
	粗砂 (0.42～2.00mm)	3.4	22.4	0.2	0.2～22.4	8.7
	細砂 (0.074～0.42mm)	20.5	18.0	0.7	0.7～20.5	13.1
	シルト (0.005～0.074mm)	48.3	17.2	66.0	17.2～66.0	43.8
	粘土・コロイド (0.005mm以下)	24.4	8.3	33.1	8.3～33.1	21.9
泥温 [°C]		8.5	8.3	9.2	8.3～9.2	8.7
含水率 [%]		39.6	27.2	62.9	27.2～62.9	43.2
強熱減量 [%]		4.2	3.0	8.5	3.0～8.5	5.2
水素イオン濃度 (pH) [-]		8.0	8.2	8.0	8.0～8.2	-
化学的酸素要求量 (COD) [mg/g乾泥]		5.6	3.3	11	3.3～11	6.6
硫化物 [mg/g乾泥]		0.26	0.12	0.35	0.12～0.35	0.24
全窒素 (T-N) [mg/g乾泥]		0.89	0.38	2.4	0.38～2.4	1.2
全リン (T-P) [mg/g乾泥]		0.55	0.24	0.49	0.24～0.55	0.43

粒度組成[%]



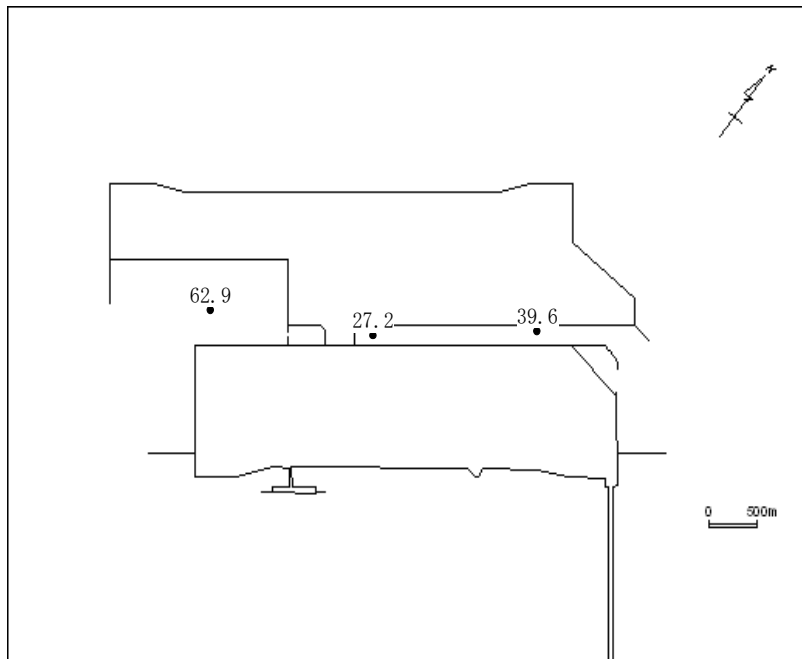
泥温[°C]



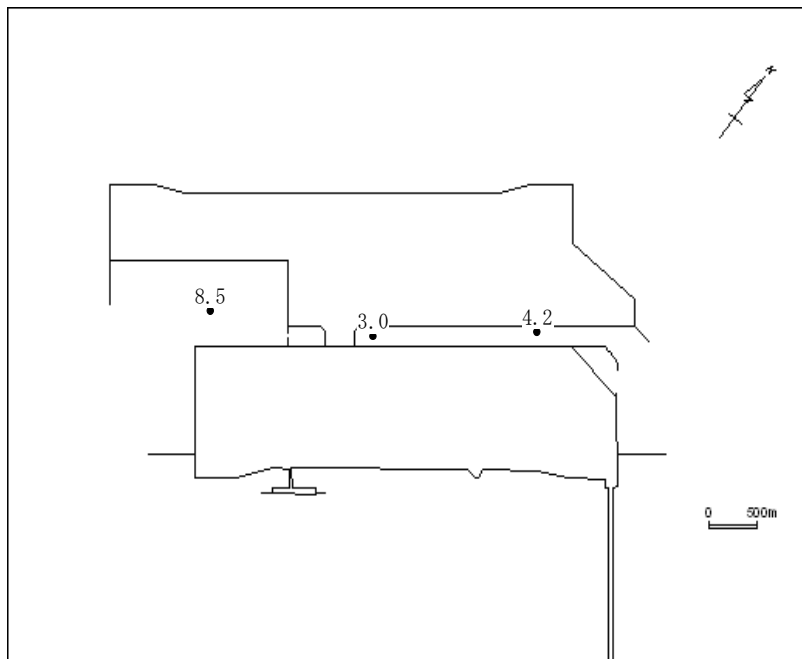
底質水平分布 [平成30年 2月分]

測定日：平成30年2月1日

含水率[%]



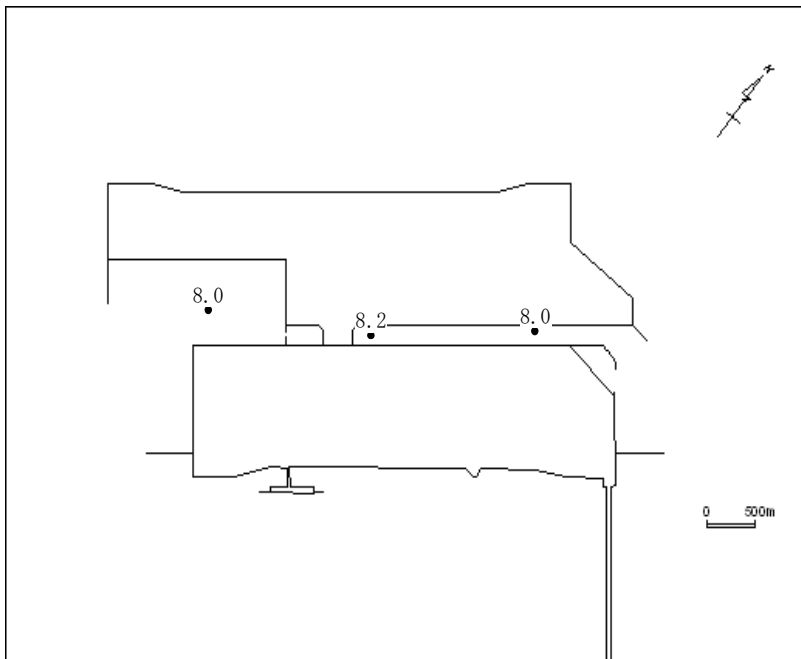
強熱減量[%]



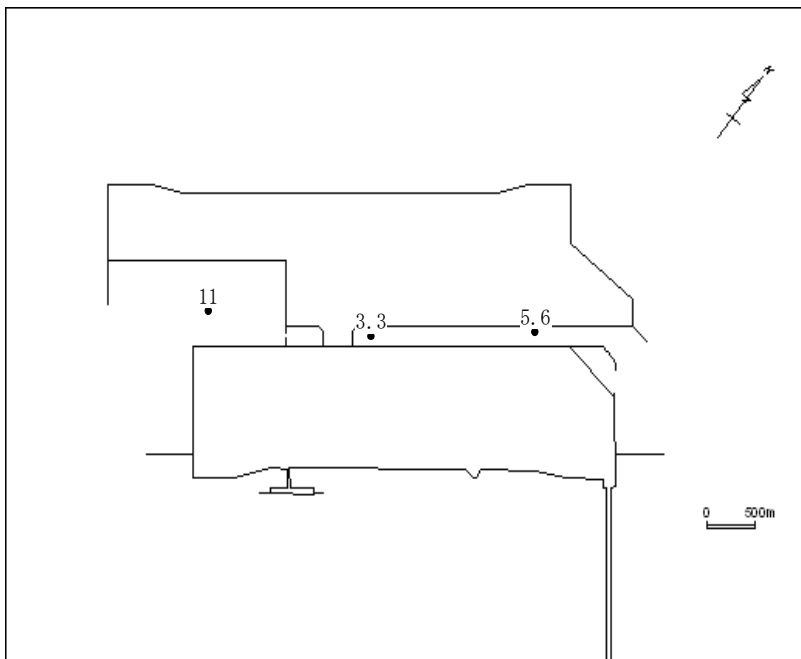
底質水平分布 [平成30年 2月分]

測定日：平成30年2月1日

水素イオン濃度(pH)[-]



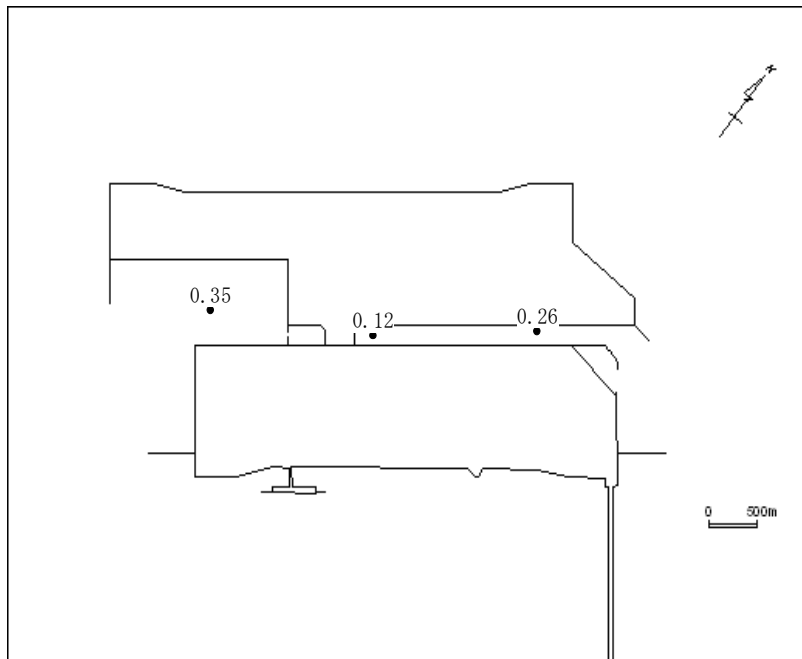
化学的酸素要求量(COD)[mg/g乾泥]



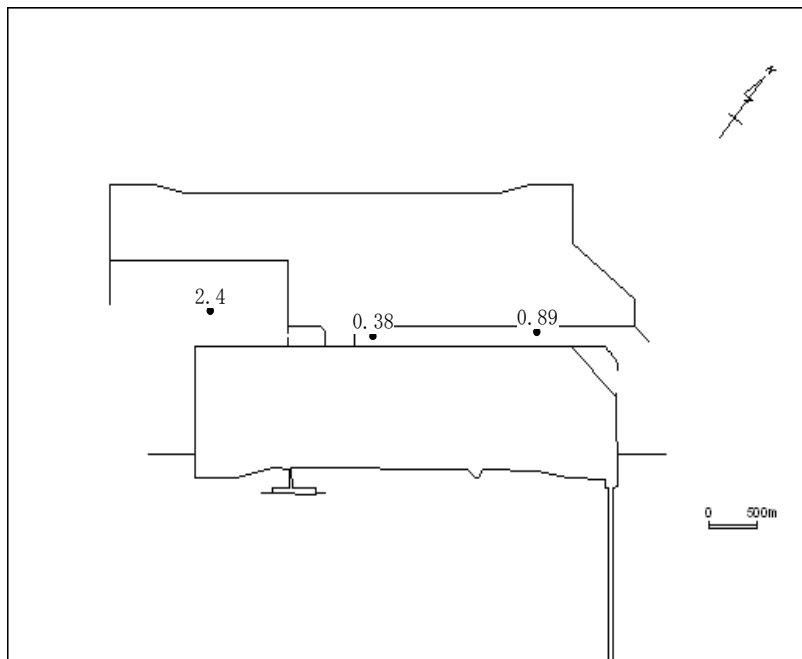
底質水平分布 [平成30年 2月分]

測定日：平成30年2月1日

硫化物[mg/g乾泥]



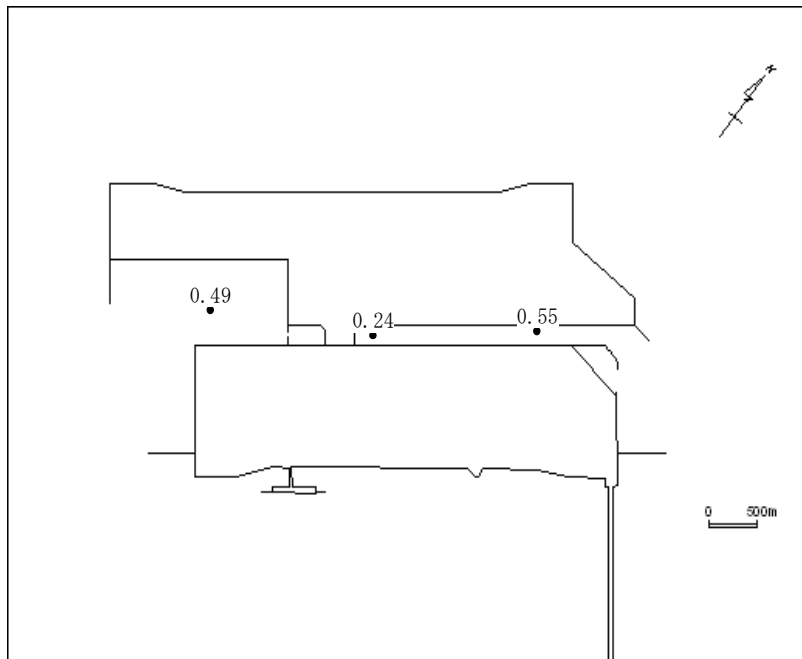
全窒素(T-N)[mg/g乾泥]



底質水平分布 [平成30年 2月分]

測定日：平成30年2月1日

全リン(T-P) [mg/g乾泥]



底生生物調査結果[平成30年 2月分]－内部水面海域

調査日：平成30年2月1日

調査点		N1	N2	N3
項目				
種類数	軟体動物門	10	15	2
	環形動物門	12	27	2
	節足動物門	4	1	2
	その他	4	3	0
	合計	30	46	6
個体数	軟体動物門	15	43	9
	環形動物門	36	290	19
	節足動物門	9	16	2
	その他	7	10	0
	合計	67	359	30
個体数 組成比 [%]	軟体動物門	22.4	12.0	30.0
	環形動物門	53.7	80.8	63.3
	節足動物門	13.4	4.5	6.7
	その他	10.4	2.8	0.0
湿重量 [g]	軟体動物門	2.83	2.70	0.45
	環形動物門	0.25	5.96	0.46
	節足動物門	0.02	0.01	0.10
	その他	7.22	0.41	0.00
	合計	10.32	9.08	1.01
主要種の種名 個体数 [%]	カタマガリギボシイソメ 12 (17.9) <i>Glycinde</i> 属の一種 7 (10.4) ドロヨコエビ 6 (9.0) <i>Sthenolepis</i> 属の一種 5 (7.5) ツマベニクダタマガイ 5 (7.5)	カタマガリギボシイソメ 138 (38.4) ミズヒキゴカイ 35 (9.7) タケフシゴカイ科の一種 34 (9.5) ナガオタケフシゴカイ 20 (5.6) ユンボソコエビ属の一種 16 (4.5)	オウギゴカイ 14 (46.7) シズクガイ 8 (26.7) ヨツバナスピオA型 5 (16.7) ヨコヤマキセワタ 1 (3.3) ドロヨコエビ 1 (3.3) ケブカエンコウガニ 1 (3.3)	
泥温 [°C]	8.5	8.3	9.2	

注1) 個体数、湿重量は0.15㎡当たりで示す。

注2) 主要種は各調査点での個体数の上位5種を示す。

底生生物調査結果[平成30年 2月分]－内部水面海域

調査日：平成30年2月1日

調査点		平均
項目		
種類数	軟体動物門	21
	環形動物門	30
	節足動物門	5
	その他	5
	合計	61
個体数	軟体動物門	22
	環形動物門	115
	節足動物門	9
	その他	6
	合計	152
個体数 組成比 [%]	軟体動物門	14.5
	環形動物門	75.7
	節足動物門	5.9
	その他	3.9
湿重量 [g]	軟体動物門	1.99
	環形動物門	2.22
	節足動物門	0.04
	その他	2.54
	合計	6.79
主要種の種名 個体数 [%]	カタマガリギボシイソメ 50 (32.9) ミズヒキゴカイ 12 (7.9) タケフシゴカイ科の一種 12 (7.9) ナガオタケフシゴカイ 7 (4.6) シズクガイ 7 (4.6)	
泥温 [°C]	8.7	

注1) 個体数、湿重量は0.15m²当たりで示す。

注2) 種類数の平均は総種類数を示す。

注3) 主要種は各調査点での個体数の上位5種を示す。

[資 料]

測 定 点 配 置 図

- (1) 騒 音
- (2) 大気質・気象
- (3) 水 質
- (4) 底 質
- (5) 海域生物

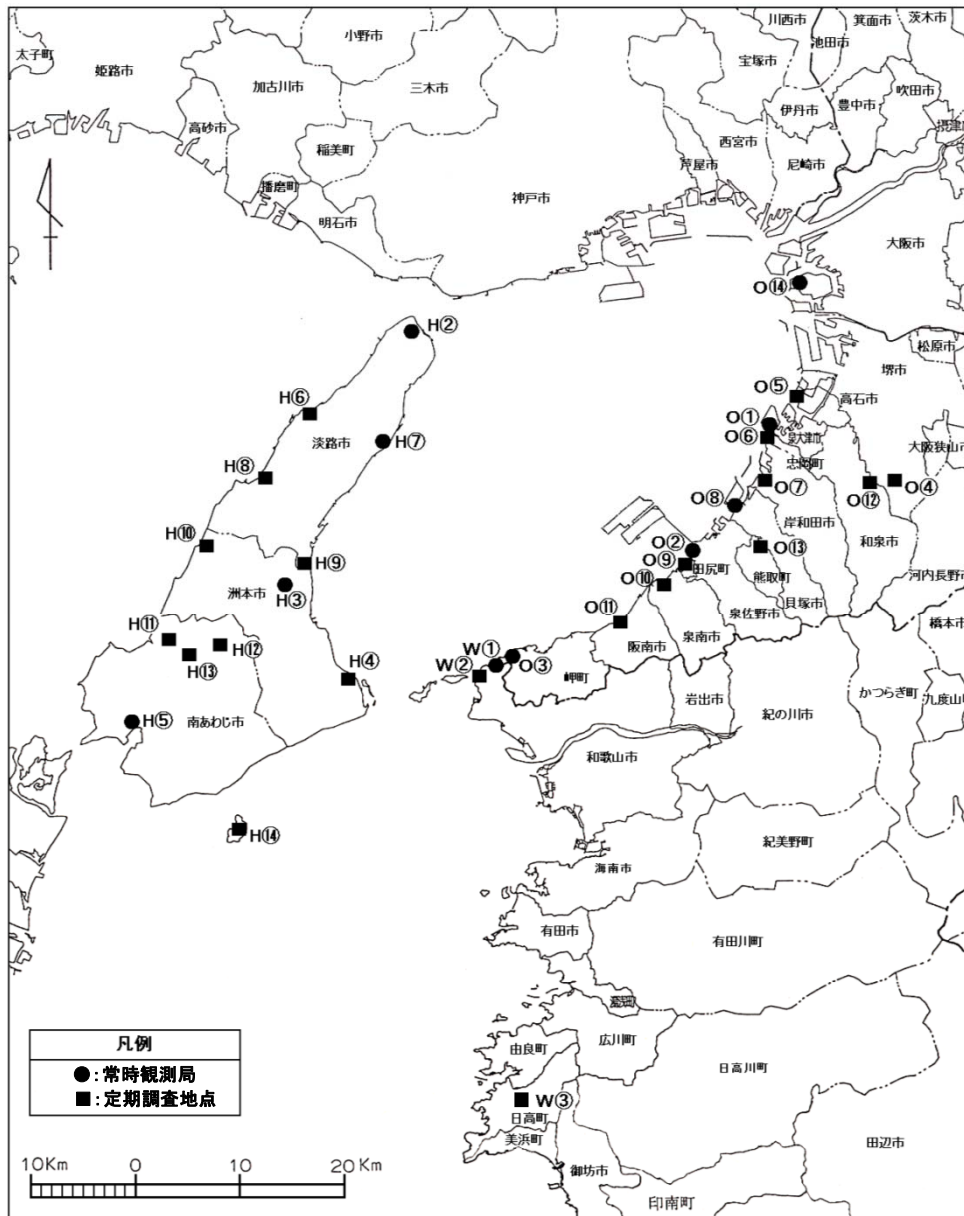
関西国際空港の存在・運用に 係る環境保全目標

環 境 基 準 等

- (1) 航空機騒音
- (2) 大気質
- (3) 水質(海域)

測定点配置図

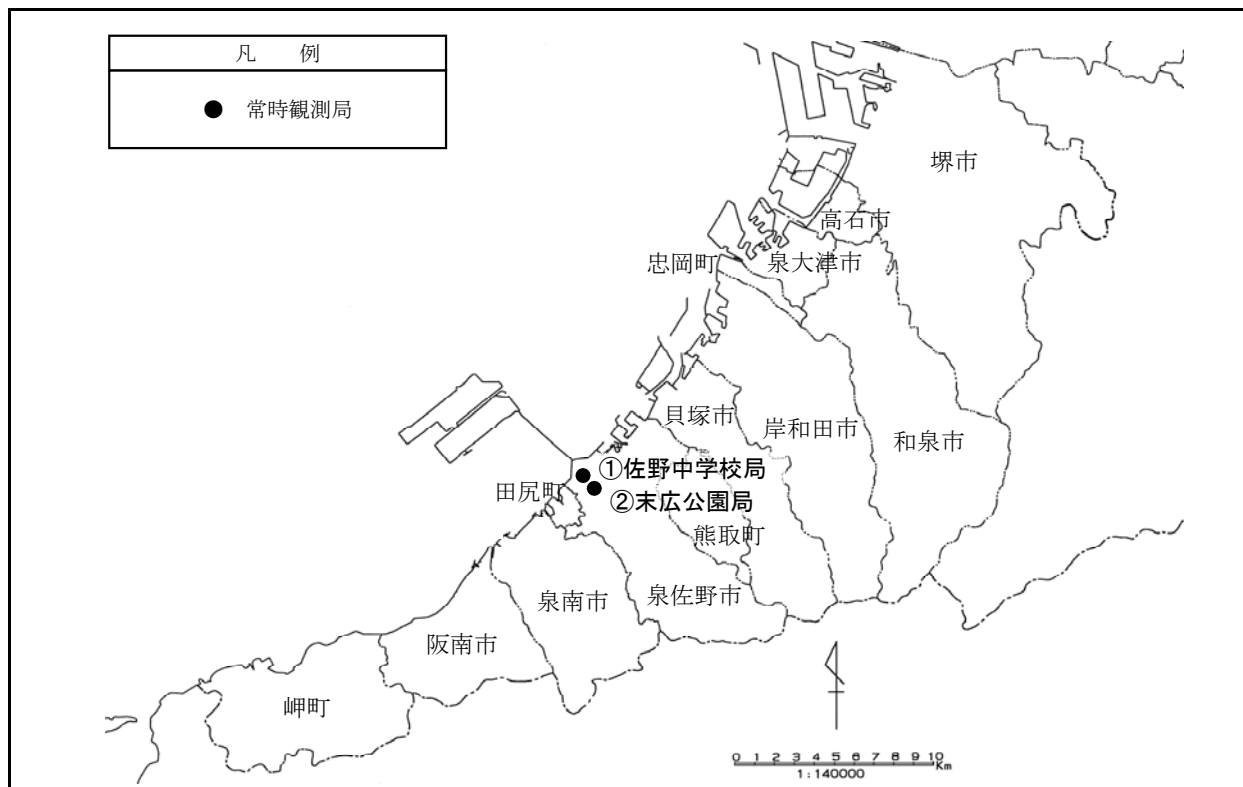
(1)騒音 航空機騒音



地点No.	所在地	
O①	泉大津市汐見町	(常時観測)
O②	泉佐野市りんくう往来南	(常時観測)
O③	岬町多奈川小島	(常時観測)
O④	堺市南区庭代台	
O⑤	高石市高砂2丁目	
O⑥	忠岡町新浜3丁目	
O⑦	岸和田市臨海	
O⑧	貝塚市二色3丁目	(常時観測)
O⑨	田尻町りんくうポート南	
O⑩	泉南市りんくう南浜	
O⑪	阪南市箱作	
O⑫	和泉市和田町	
O⑬	熊取町希望が丘	
O⑭	大阪市住之江区南港北	(常時観測)
W①	和歌山市大川	(常時観測)
W②	和歌山市深山	
W③	日高町大字高家	

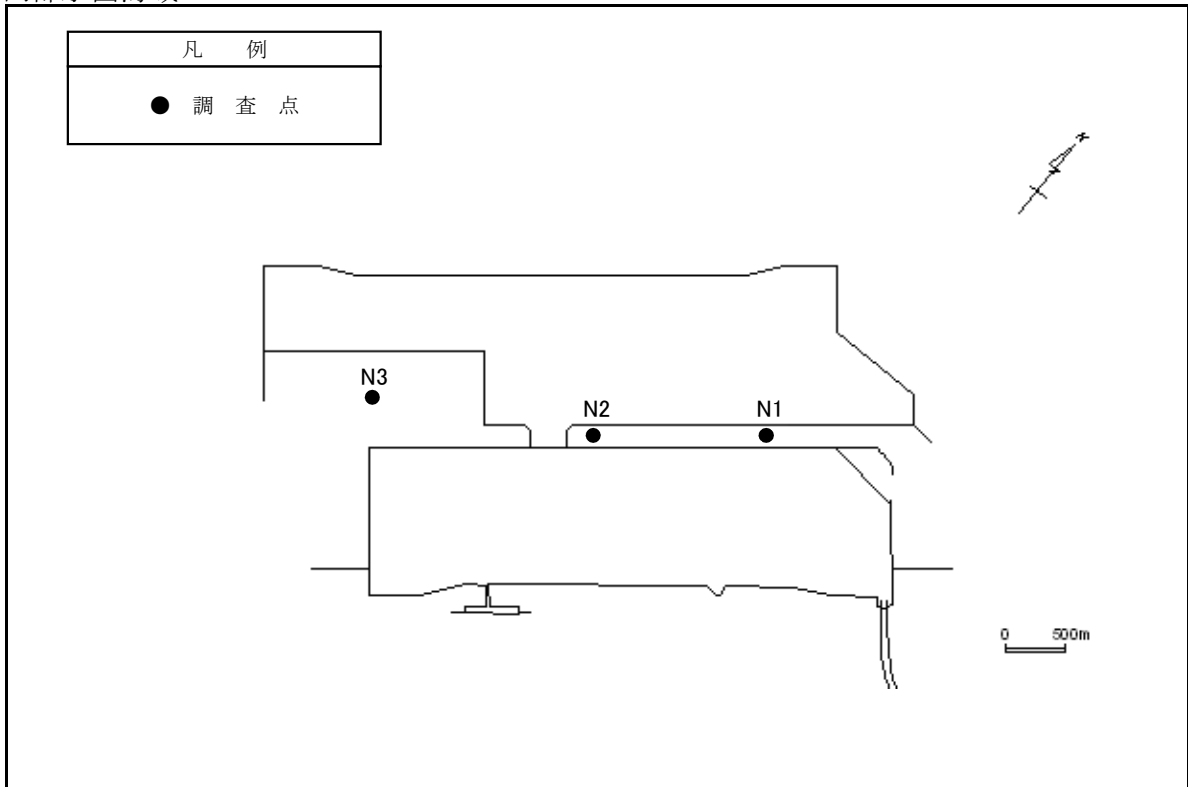
地点No.	所在地	
H②	淡路市岩屋	(常時観測)
H③	洲本市中川原	(常時観測)
H④	洲本市由良町由良	
H⑤	南あわじ市福良	(常時観測)
H⑥	淡路市育波	
H⑦	淡路市釜口	(常時観測)
H⑧	淡路市郡家	
H⑨	淡路市下司	
H⑩	洲本市五色町都志大日	
H⑪	南あわじ市松帆櫛田	
H⑫	南あわじ市倭文長田	
H⑬	南あわじ市榎列	
H⑭	南あわじ市沼島	

(2) 大気質・気象

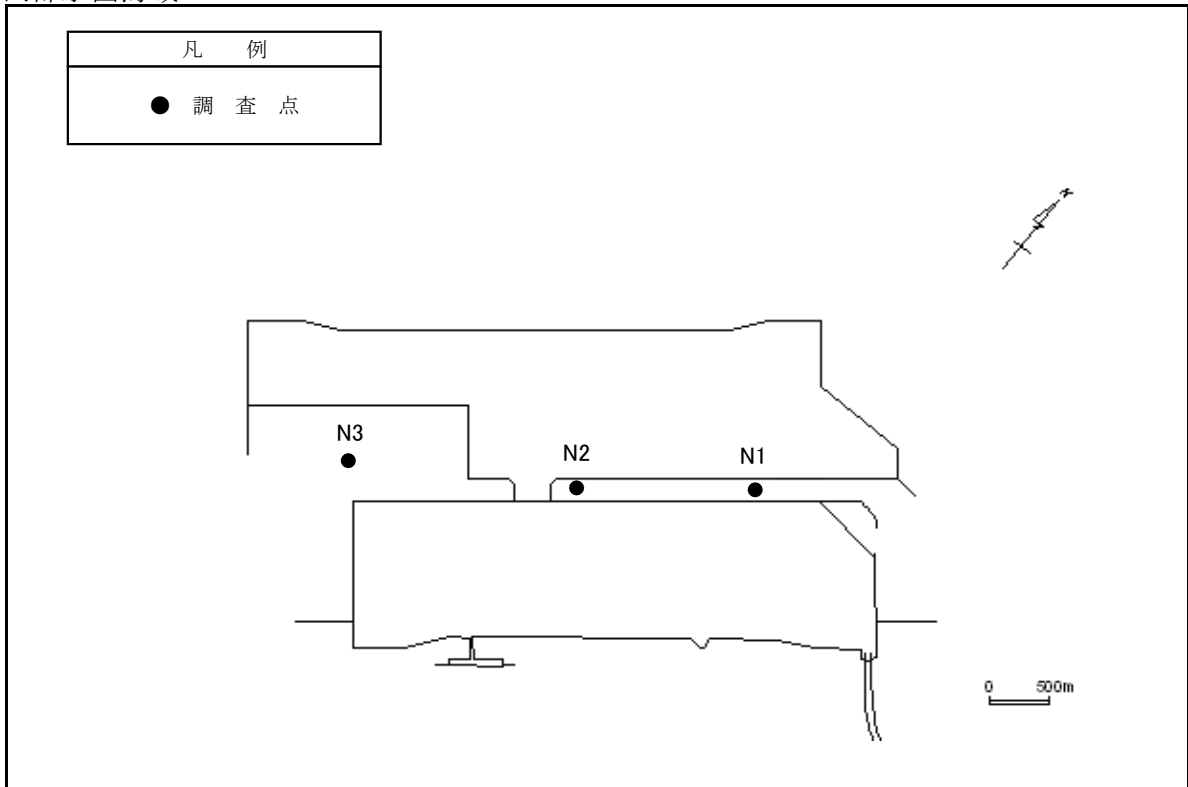


地点No.	所在地
①佐野中学校局	泉佐野市 羽倉崎
②末広公園局 (風向・風速関係)	泉佐野市 新安松

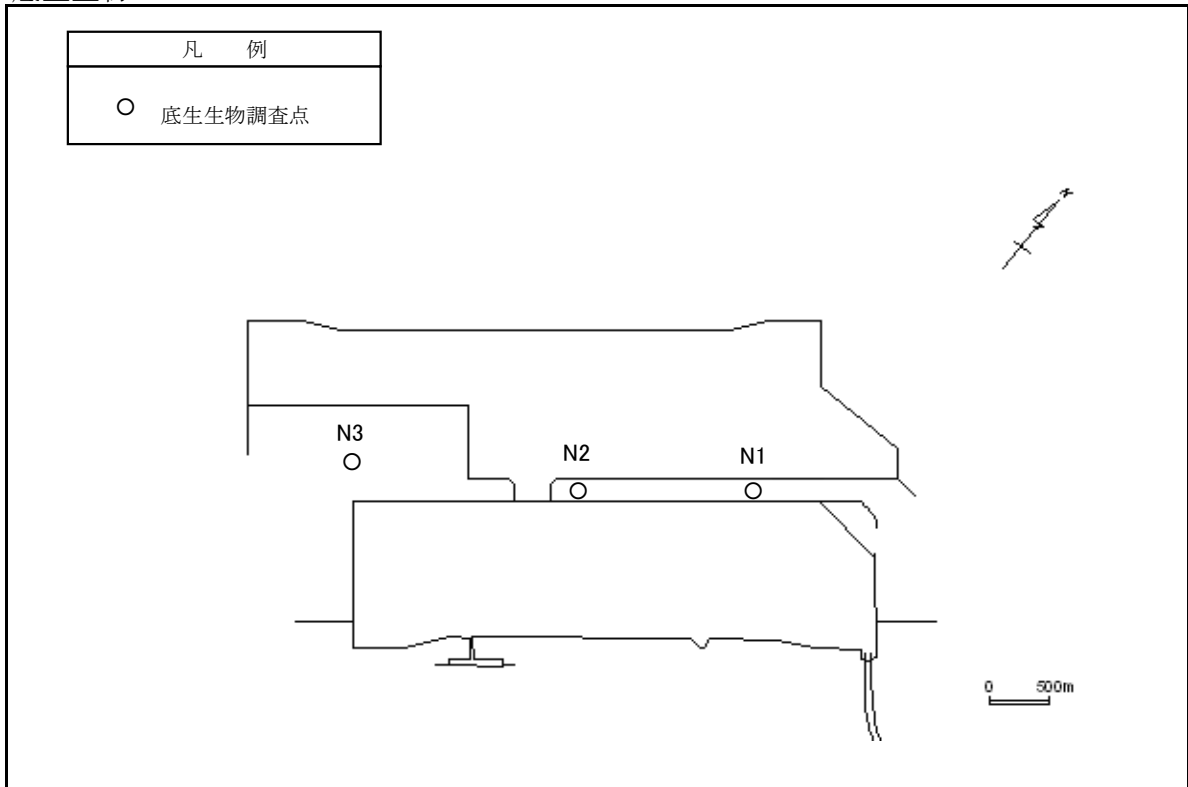
(3) 水質
内部水面海域



(4) 底質
内部水面海域



(5) 海域生物
底生生物



関西国際空港の存在・運用に係る環境保全目標

監視項目		環境保全目標
騒音	航空機騒音	航空機騒音に係る環境基準(昭和48年環境庁告示第154号)の達成と維持に支障を及ぼさないこと。
大気質	二酸化窒素	二酸化窒素に係る環境基準(昭和53年環境庁告示第38号)の達成と維持に支障を及ぼさないこと。
	浮遊粒子状物質	大気の汚染に係る環境基準(昭和48年環境庁告示第25号)の達成と維持に支障を及ぼさないこと。
	全炭化水素	大気質に著しい変化を生じさせないこと。
	非メタン炭化水素	大阪府の定める環境保全目標の光化学オキシダントに係る非メタン炭化水素の目標の達成と維持に支障を及ぼさないこと。
	光化学オキシダント	高濃度の発生に著しい変化を生じさせないこと。
水質	浮遊物質	水質に著しい変化を生じさせないこと。
	化学的酸素要求量 水素イオン濃度 溶存酸素量 全窒素 全リン	水質汚濁に係る環境基準(昭和46年環境庁告示第59号)の達成と維持に支障を及ぼさないこと。
	水温、塩分等	水質に著しい変化を生じさせないこと。
底質		底質に著しい変化を生じさせないこと。
水生生物	海域生物	海域生物に著しい影響を及ぼさないこと。
陸生生物	鳥類	鳥類に著しい影響を及ぼさないこと。

環境基準等

(1) 航空機騒音

地域の類型	基準値
I	L_{den} 57 デシベル以下
II	L_{den} 62 デシベル以下

注) I をあてはめる地域は専ら住居の用に供される地域

II をあてはめる地域は、I 以外の地域であって通常の生活を保全する必要がある地域

(参考) 航空機騒音の評価指数は、平成 25 年 4 月 1 日から「WECPNL」から「 L_{den} 」に変更された。

旧環境基準値

地域の類型	基準値
I	WECPNL 70 以下
II	WECPNL 75 以下

注) I をあてはめる地域は専ら住居の用に供される地域

II をあてはめる地域は、I 以外の地域であって通常の生活を保全する必要がある地域

(2) 大気質

物質	環境基準及び大阪府環境保全目標
二酸化窒素 (NO_2)	1 時間値の 1 日平均値が 0.04ppm から 0.06ppm までのゾーン内又はそれ以下であること。
浮遊粒子状物質 (SPM)	1 時間値の 1 日平均値が 0.10mg/m ³ 以下であり、かつ、1 時間値が 0.20mg/m ³ 以下であること。
光化学 オキシダント	1 時間値が 0.06ppm 以下であること。また、非メタン炭化水素濃度の午前 6 時から 9 時までの 3 時間平均値が 0.20ppmC から 0.31ppmC の範囲内又はそれ以下であること。

(注) 1 二酸化窒素は、年間における二酸化窒素の 1 日平均値のうち、低い方から 98%

に相当するもの(1 日平均値の年間 98%値)で評価を行う。

2 浮遊粒子状物質に係る評価は以下の方法による。

- ・短期的評価は、連続して、又は随時に行った測定結果により、測定を行った日又は時間について評価を行う。
- ・長期的評価は、年間における 1 日平均値のうち、高い方から 2%の範囲内にあるものを除外して評価を行う。ただし、1 日平均値について環境基準を超える日が 2 日以上連続した場合には、このような取り扱いはしない。

(3) 水質(海域)

項目 類型	環境基準値			
	水素イオン濃度 (pH)	化学的酸素要求量 (COD)	溶存酸素量 (DO)	n-ヘキサン 抽出物質(油分)
A	7.8 以上 8.3 以下	2mg/L 以下	7.5mg/L 以上	検出されない こと。

項目 類型	環境基準値	
	全窒素	全磷
II	0.3mg/L 以下	0.03mg/L 以下