

関西国際空港の存在・運用に係る

# 環境監視結果報告書

[平成29年 8月分]

平成29年 9月

関西エアポート株式会社  
新関西国際空港株式会社  
関西国際空港土地保有株式会社



## 目 次

1 監視結果の概要	1
2 監視結果	3
(1) 騒音	5
(2) 大気質・気象	16
(3) 水質	28
(4) 底質	32
(5) 海域生物	38
〔資料〕 測定点配置図	43
〔資料〕 関西国際空港の存在・運用に係る環境保全目標	48
〔資料〕 環境基準等	49

注) 本報告書のデータは速報値である。



# 1 監視結果の概要

## 1.1 環境監視の実施状況

環境監視計画に基づく平成29年8月の環境監視については、次表の実施日に記載のある項目について実施した。

監視項目	測定・調査項目	調査範囲	調査点	調査頻度	実施期間	実施日 (8月分)
騒音	航空機騒音	大阪湾沿岸地域 及び飛行経路周辺地域	10地点	常時測定	将来にわたり 実施	常時観測
			10数地点	年1回程度		—
	飛行経路・高度		開港 (H6年) 後から実施	数ヶ所	年1回程度	—
			新飛行経路 導入 (H10年) 後から実施		年1回程度	—
大気質 ・気象	窒素酸化物(二酸化窒素、一酸化窒素)、浮遊粒子状物質、光化学オキシダント、炭化水素(メタン、非メタン)、風向・風速	空港島対岸部	1地点	常時測定	運用最大時の 3年後まで	常時観測
水質	透明度、水温、塩分、pH、DO、COD、T-N、T-P、クロロフィルa、SS	内部水面海域	3点	年2回 (夏季、冬季)	平成31年7月 まで	16日
底質	泥温、強熱減量、粒度組成、pH、COD、硫化物、T-N、T-P		3点			16日
海域生物	植物プランクトン		2点	休止		—
	動物プランクトン					—
	底生生物	3点	年2回 (夏季、冬季)	平成31年7月 まで	16日	
陸生動物 (鳥類)	鳥類の飛来・生息	1期及び 2期空港島内	定点及び 調査ライン	休止	運用最大時の 3年後まで	—
		空港島周辺海域	調査ライン			—
	タカ類の渡り	タカ類の 渡りルート	1点			—

## 1.2 工事の実施状況

平成29年8月には、工事の実施はなかった。

## 1.3 監視結果の概要

### (1) 騒音

泉大津市、泉佐野市、岬町、貝塚市、大阪市、和歌山市、淡路市、洲本市、南あわじ市の常時観測局における航空機騒音の測定結果は、すべての地点で環境基準値を下回っていた。

### (2) 大気質

佐野中学校局（羽倉崎）における二酸化窒素、浮遊粒子状物質は、いずれも環境基準値を下回っていた。

### (3) 水質

#### ●内部水面（N1～N3）

COD<sub>Mn</sub>は、上層において2.5～2.7mg/L、下層において1.9～2.2mg/Lの範囲であった。

T-Nは、上層において0.24～0.28mg/L、下層において0.21～0.31mg/Lの範囲にあった。

T-Pは、上層において0.024～0.026mg/L、下層において0.033～0.039mg/Lの範囲にあった。

SSは、上層において1～1mg/L、下層において1～3mg/Lの範囲にあった。

### (4) 底質

#### ●内部水面海域（N1～N3）

底質のCODは、2.3～17mg/g（乾泥）の範囲にあった。

### (5) 海域生物

夏季における海域生物として、内部水面海域において底生生物の調査を行った。

#### ●内部水面海域

主な出現種として、底生生物はカタマガリギボシイソメ、ホトトギスガイ、シズクガイ、ミズヒキゴカイ、ナガオタケフシゴカイ、ニセタマガシフサゴカイなどが確認された。

## 2 監視結果





## 航空機騒音測定結果総括表 [平成29年 8月分]

NO.	測定地点	Lden (月間値)			WECPNL (月間値)			測定 日数
		平均値	最大値	最小値	平均値	最大値	最小値	
○①	泉大津市汐見町	< 37	40	< 37	< 50	50	< 50	31
○②	泉佐野市りんくう往来南	37	44		< 50	56		31
○③	岬町多奈川小島	47	50	39	58	62	< 50	31
○⑧	貝塚市二色3丁目	39	42		50	53		31
○⑭	大阪市住之江区南港北	< 37	< 37		< 50	< 50		31
W①	和歌山市大川	44	48	< 37	55	58	< 50	31
H②	淡路市岩屋	44	47	38	54	57	< 50	31
H③	洲本市中川原	37	44		< 50	55		31
H⑤	南あわじ市福良	< 37	42		< 50	54		31
H⑦	淡路市釜口	38	44	< 37	< 50	57	< 50	31

注) 表中の空白は、暗騒音より10dB以上のピークレベルが検出できなかったことを示す。

騒音様式第2号

航空機騒音測定結果 [平成29年 8月分]

測定地点		Lden (dB)	時間帯別等価騒音レベル (dB)			WECPNL	パワ ー 平均値 dB(A)	測定機数					加重 合計	離着陸 機数
No. 〇㊦	Lden (dB)		L <sub>Aeq, d</sub>	L <sub>Aeq, e</sub>	L <sub>Aeq, n</sub>			00:00 ～ 07:00	07:00 ～ 19:00	19:00 ～ 22:00	22:00 ～ 24:00	合計		
泉大津市 汐見町														
日 別 値	1 (火)	39		< 37	< 37	< 50	56	4	0	1	7	12	113	528 [日平均 速報値]
	2 (水)	< 37		< 37	< 37	< 50	54	0	0	0	5	5	50	
	3 (木)	< 37		< 37	< 37	< 50	55	0	0	0	4	4	40	
	4 (金)	< 37		< 37	< 37	< 50	55	8	0	0	1	9	90	
	5 (土)	37	< 37	< 37	< 37	< 50	56	0	2	7	7	16	93	
	6 (日)	< 37		< 37	< 37	< 50	54	4	0	2	1	7	56	
	7 (月)	< 37		< 37	< 37	< 50	52	2	0	0	0	2	20	
	8 (火)	< 37	< 37			< 50	56	0	1	0	0	1	1	
	9 (水)	< 37		< 37	< 37	< 50	54	0	0	1	2	3	23	
	10 (木)	< 37		< 37	< 37	< 50	52	1	0	0	0	1	10	
	11 (金)	39	< 37	< 37	< 37	< 50	55	7	3	3	4	17	122	
	12 (土)	38	< 37	< 37	< 37	< 50	54	0	6	15	9	30	141	
	13 (日)	39	< 37	< 37	< 37	50	53	6	3	9	13	31	220	
	14 (月)	37	< 37	37	< 37	< 50	55	5	3	14	3	25	125	
	15 (火)	< 37	< 37	< 37	< 37	< 50	56	5	1	1	2	9	74	
	16 (水)	< 37	< 37	< 37	< 37	< 50	55	1	2	8	3	14	66	
	17 (木)	< 37	< 37	< 37	< 37	< 50	56	0	0	0	3	3	30	
	18 (金)	37		< 37	< 37	< 50	55	4	0	1	4	9	83	
	19 (土)	< 37	< 37	< 37	< 37	< 50	53	0	6	3	9	18	105	
	20 (日)	39	< 37	< 37	< 37	50	55	7	1	5	8	21	166	
	21 (月)	< 37			< 37	< 50	56	1	0	0	1	2	20	
	22 (火)	< 37			< 37	< 50	54	4	0	0	0	4	40	
	23 (水)	< 37			< 37	< 50	57	1	0	0	3	4	40	
	24 (木)	37	< 37		< 37	< 50	57	2	2	0	2	6	42	
	25 (金)	40			< 37	< 50	58	5	0	0	2	7	70	
	26 (土)	< 37	< 37	< 37	< 37	< 50	57	0	2	1	2	5	25	
	27 (日)	38	< 37		< 37	50	57	8	1	0	2	11	101	
	28 (月)	< 37	< 37			< 50	56	0	2	0	0	2	2	
	29 (火)	< 37	< 37			< 50	54	0	2	0	0	2	2	
	30 (水)	< 37	< 37	< 37	< 37	< 50	57	1	2	1	7	11	85	
	31 (木)	< 37	< 37	< 37	< 37	< 50	56	0	1	1	5	7	54	
Lden	最大値	40			最大値	50								備考
	最小値	< 37			最小値	< 50								
	平均値	< 37			平均値	< 50								

時間帯別等価騒音レベル

一日を時間帯に区分し、それぞれの時間帯について測定される等価騒音レベル。それぞれの時間帯に対応して昼間等価騒音レベルL<sub>Aeq, d</sub>、夕方等価騒音レベルL<sub>Aeq, e</sub>、夜間等価騒音レベルL<sub>Aeq, n</sub>

騒音様式第2号

航空機騒音測定結果 [平成29年 8月分]

測定地点		Lden (dB)	時間帯別等価騒音レベル (dB)			WECPNL	パワ ー 平均 値 dB(A)	測定機数					加重 合計	離着陸 機数
No. 〇② 泉佐野市 りんくう往来南	Lden (dB)		LAeq, d	LAeq, e	LAeq, n			00:00 ～ 07:00	07:00 ～ 19:00	19:00 ～ 22:00	22:00 ～ 24:00	合計		
								00:00 ～ 07:00	07:00 ～ 19:00	19:00 ～ 22:00	22:00 ～ 24:00			
日 別 値	1 (火)	< 37	< 37		< 37	< 50	66	1	1	0	0	2	11	528 [日平均 速報値]
	2 (水)													
	3 (木)													
	4 (金)	< 37		< 37	< 37	< 50	62	0	0	1	1	2	13	
	5 (土)	< 37		< 37		< 50	59	0	0	1	0	1	3	
	6 (日)	< 37			< 37	< 50	61	2	0	0	0	2	20	
	7 (月)													
	8 (火)	44	< 37	44	37	55	62	0	1	7	7	15	92	
	9 (水)													
	10 (木)	< 37	< 37		< 37	< 50	61	0	1	0	1	2	11	
	11 (金)	40	< 37	< 37	< 37	52	62	3	2	1	2	8	55	
	12 (土)													
	13 (日)	< 37			< 37	< 50	59	3	0	0	1	4	40	
	14 (月)	38		< 37	< 37	< 50	61	0	0	1	3	4	33	
	15 (火)	39	< 37		< 37	50	60	3	1	0	2	6	51	
	16 (水)	< 37		< 37	< 37	< 50	60	0	0	1	1	2	13	
	17 (木)	< 37	37		< 37	< 50	63	0	5	0	0	5	5	
	18 (金)	< 37			< 37	< 50	58	3	0	0	1	4	40	
	19 (土)													
	20 (日)	41	< 37		< 37	53	60	3	1	0	7	11	101	
	21 (月)	< 37	< 37		< 37	< 50	61	2	1	0	0	3	21	
	22 (火)	39			< 37	< 50	60	0	0	0	3	3	30	
	23 (水)	40	38		< 37	52	62	0	6	0	4	10	46	
	24 (木)	44	41		37	56	64	2	14	0	5	21	84	
	25 (金)	43	40		< 37	54	62	6	11	0	1	18	81	
	26 (土)													
	27 (日)	40	< 37		< 37	53	62	5	2	0	1	8	62	
	28 (月)													
	29 (火)													
	30 (水)	< 37			< 37	< 50	60	0	0	0	1	1	10	
	31 (木)	< 37			< 37	< 50	62	0	0	0	1	1	10	
Lden	最大値	44			最大値	56			備考 日別値が空白のものは、 暗騒音より10dB以上のピークレベルが 検出できなかったことを示す。					
	最小値				最小値									
	平均値	37			平均値	< 50								

時間帯別等価騒音レベル

一日を時間帯に区分し、それぞれの時間帯について測定される等価騒音レベル。それぞれの時間帯に対応して昼間等価騒音レベルLAeq, d、夕方等価騒音レベルLAeq, e、夜間等価騒音レベルLAeq, n

騒音様式第2号

航空機騒音測定結果 [平成29年 8月分]

測定地点		Lden (dB)	時間帯別等価騒音レベル (dB)			WECPNL	パワ ー 平均 値 dB(A)	測定機数					加重 合計	離着陸 機数
No. 〇③ 岬町 多奈川小島	Lden (dB)		LAeq, d	LAeq, e	LAeq, n			00:00 ～ 07:00	07:00 ～ 19:00	19:00 ～ 22:00	22:00 ～ 24:00	合計		
								00:00 ～ 07:00	07:00 ～ 19:00	19:00 ～ 22:00	22:00 ～ 24:00			
日 別 値	1 (火)	47		42	41	60	64	4	0	8	10	22	164	528 [日平均 速報値]
	2 (水)	45	< 37	40	57	63	0	0	1	13	14	133		
	3 (木)	44	< 37	38	55	62	0	0	5	8	13	95		
	4 (金)	49		42	43	62	64	7	0	6	18	31	268	
	5 (土)	44	< 37	38	56	61	0	0	6	13	19	148		
	6 (日)	47		39	41	59	63	10	0	4	11	25	222	
	7 (月)	48	< 37		42	59	66	9	1	0	0	10	91	
	8 (火)	39	< 37	40	< 37	< 50	58	0	1	10	3	14	61	
	9 (水)	40		41	< 37	52	58	0	0	19	6	25	117	
	10 (木)	45		40	39	56	60	1	0	13	12	26	169	
	11 (金)	48		39	42	56	63	9	0	8	1	18	124	
	12 (土)	45		40	39	59	64	0	0	5	12	17	135	
	13 (日)	45			39	56	61	4	0	0	13	17	170	
	14 (月)	50		44	44	61	64	8	0	11	14	33	253	
	15 (火)	47	< 37	< 37	41	57	63	11	2	5	0	18	127	
	16 (水)	47	< 37	39	41	58	63	2	1	9	11	23	158	
	17 (木)	41	< 37	< 37	< 37	54	63	3	2	2	2	9	58	
	18 (金)	48	< 37	45	42	60	62	11	1	22	12	46	297	
	19 (土)	46	< 37		40	60	67	4	1	0	7	12	111	
	20 (日)	48	< 37	37	42	59	62	14	1	8	4	27	205	
	21 (月)	47	38	41	40	59	63	10	5	8	5	28	179	
	22 (火)	46	42	< 37	39	58	63	10	17	3	5	35	176	
	23 (水)	46	41	40	39	58	63	2	15	8	10	35	159	
	24 (木)	46	43	39	39	58	64	1	28	7	6	42	119	
	25 (金)	41	41	38	< 37	54	62	2	19	7	3	31	90	
	26 (土)	47	39	40	40	60	65	2	9	5	10	26	144	
	27 (日)	50	40	40	44	61	63	11	19	10	10	50	259	
	28 (月)	48	42	43	41	59	62	8	37	8	13	66	271	
	29 (火)	45	40	39	38	55	60	9	38	3	2	52	157	
	30 (水)	47	< 37		41	59	65	2	5	0	9	16	115	
	31 (木)	49	40	45	42	61	66	2	10	9	11	32	167	
Lden	最大値	50		最大値	62									備 考
	最小値	39		WECPNL 最小値	< 50									
	平均値	47		平均値	58									

時間帯別等価騒音レベル

一日を時間帯に区分し、それぞれの時間帯について測定される等価騒音レベル。それぞれの時間帯に対応して昼間等価騒音レベルLAeq, d、夕方等価騒音レベルLAeq, e、夜間等価騒音レベルLAeq, n

騒音様式第2号

航空機騒音測定結果 [平成29年 8月分]

測定地点		Lden (dB)	時間帯別等価騒音レベル (dB)			WECPNL	パワ ー 平均値 dB(A)	測定機数					加重 合計	離着陸 機数
No. 〇⑧ 貝塚市 二色3丁目	Lden (dB)		LAeq, d	LAeq, e	LAeq, n			00:00 ～ 07:00	07:00 ～ 19:00	19:00 ～ 22:00	22:00 ～ 24:00	合計		
								00:00 ～ 07:00	07:00 ～ 19:00	19:00 ～ 22:00	22:00 ～ 24:00			
日 別 値	1 (火)	42	< 37	37	< 37	53	59	1	1	7	10	19	132	528 [日平均 速報値]
	2 (水)	40	< 37	41	< 37	52	58	0	1	21	8	30	144	
	3 (木)	40	< 37	37	< 37	52	57	2	1	8	10	21	145	
	4 (金)	41	< 37	37	< 37	52	57	10	3	4	6	23	175	
	5 (土)	39	< 37	40	< 37	51	59	0	2	12	5	19	88	
	6 (日)	< 37	< 37	< 37	< 37	< 50	58	2	3	1	2	8	46	
	7 (月)													
	8 (火)	< 37			< 37	< 50	56	0	0	0	2	2	20	
	9 (水)	< 37			< 37	< 50	57	2	0	0	1	3	30	
	10 (木)	< 37		< 37	< 37	< 50	57	5	0	1	1	7	63	
	11 (金)	41		38	< 37	52	57	10	0	8	3	21	154	
	12 (土)	40	< 37	38	< 37	53	59	1	6	10	8	25	126	
	13 (日)	41		39	< 37	53	57	5	0	13	8	26	169	
	14 (月)	40		38	< 37	< 50	56	4	0	7	5	16	111	
	15 (火)	39	< 37	< 37	< 37	50	56	4	3	8	5	20	117	
	16 (水)	40	37	38	< 37	52	58	0	7	9	10	26	134	
	17 (木)	< 37	< 37	< 37	< 37	< 50	58	1	1	2	0	4	17	
	18 (金)	41		< 37	< 37	53	58	6	0	2	9	17	156	
	19 (土)	39	< 37	< 37	< 37	51	59	0	9	6	6	21	87	
	20 (日)	41	37		< 37	53	59	5	9	0	6	20	119	
	21 (月)	39	< 37	< 37	< 37	50	58	4	9	6	1	20	77	
	22 (火)	37	< 37		< 37	< 50	58	2	1	0	3	6	51	
	23 (水)	< 37		< 37	< 37	< 50	55	1	0	1	5	7	63	
	24 (木)	< 37	< 37		< 37	< 50	59	1	4	0	1	6	24	
	25 (金)	< 37	< 37	< 37	< 37	< 50	57	1	3	3	1	8	32	
	26 (土)	< 37	37	< 37	< 37	< 50	59	0	23	3	2	28	52	
	27 (日)	41	< 37		< 37	53	59	9	6	0	4	19	136	
	28 (月)	39	< 37	< 37	< 37	< 50	55	4	4	1	6	15	107	
	29 (火)	37			< 37	< 50	55	10	0	0	0	10	100	
	30 (水)	39	< 37	< 37	< 37	51	59	3	14	3	3	23	83	
	31 (木)	40	< 37	< 37	< 37	51	58	0	10	4	8	22	102	
Lden	最大値	42			最大値	53			備考 日別値が空白のものは、 暗騒音より10dB以上のピークレベルが 検出できなかったことを示す。					
	最小値				最小値									
	平均値	39			平均値	50								

時間帯別等価騒音レベル

一日を時間帯に区分し、それぞれの時間帯について測定される等価騒音レベル。それぞれの時間帯に対応して昼間等価騒音レベルLAeq, d、夕方等価騒音レベルLAeq, e、夜間等価騒音レベルLAeq, n

騒音様式第2号

航空機騒音測定結果 [平成29年 8月分]

測定地点		Lden (dB)	時間帯別等価騒音レベル (dB)			WECPNL	パワ ー 平均 値 dB(A)	測定機数					離着陸 機数
No. 〇④	L <sub>Aeq, d</sub>		L <sub>Aeq, e</sub>	L <sub>Aeq, n</sub>	00:00 ～ 07:00			07:00 ～ 19:00	19:00 ～ 22:00	22:00 ～ 24:00	合計	加重 合計	
大阪市 住之江区南港北													
日 別 値	1 (火)												528 [日平均 速報値]
	2 (水)												
	3 (木)												
	4 (金)												
	5 (土)												
	6 (日)												
	7 (月)												
	8 (火)												
	9 (水)												
	10 (木)												
	11 (金)	< 37	< 37	< 50	56	0	0	1	0	1	3		
	12 (土)												
	13 (日)												
	14 (月)	< 37	< 37	< 50	50	0	0	1	0	1	3		
	15 (火)	< 37	< 37	< 50	54	0	1	0	0	1	1		
	16 (水)												
	17 (木)												
	18 (金)	< 37	< 37	< 50	49	0	0	1	0	1	3		
	19 (土)												
	20 (日)												
	21 (月)	< 37	< 37	< 50	57	0	1	1	0	2	4		
	22 (火)												
	23 (水)	< 37	< 37	< 50	59	0	1	0	0	1	1		
	24 (木)												
	25 (金)	< 37	< 37	< 50	57	0	1	0	0	1	1		
	26 (土)	< 37	< 37	< 50	60	0	1	0	0	1	1		
	27 (日)	< 37	< 37	< 50	52	0	1	0	0	1	1		
	28 (月)												
	29 (火)	< 37	< 37	< 50	58	0	1	0	0	1	1		
	30 (水)	< 37	< 37	< 50	58	0	1	0	0	1	1		
	31 (木)	< 37	< 37	< 50	60	0	1	0	0	1	1		
Lden	最大値	< 37	WECPNL	最大値	< 50	備考	日別値が空白のものは、 暗騒音より10dB以上のピークレベルが 検出できなかったことを示す。						
	最小値			最小値									
	平均値	< 37		平均値	< 50								

時間帯別等価騒音レベル

一日を時間帯に区分し、それぞれの時間帯について測定される等価騒音レベル。それぞれの時間帯に対応して昼間等価騒音レベルL<sub>Aeq, d</sub>、夕方等価騒音レベルL<sub>Aeq, e</sub>、夜間等価騒音レベルL<sub>Aeq, n</sub>

騒音様式第2号

航空機騒音測定結果 [平成29年 8月分]

測定地点		Lden (dB)	時間帯別等価騒音レベル (dB)			WECPNL	パワ ー 平均値 dB(A)	測定機数					加重 合計	離着陸 機数
No. W①	和歌山市 大 川		LAeq, d	LAeq, e	LAeq, n			00:00	07:00	19:00	22:00	合計		
								～ 07:00	～ 19:00	～ 22:00	～ 24:00			
日 別 値	1 (火)	45		40	38	56	60	8	0	9	11	28	217	528 [日平均 速報値]
	2 (水)	43		< 37	38	53	57	2	0	3	17	22	199	
	3 (木)	43		< 37	37	53	56	12	0	4	11	27	242	
	4 (金)	45			40	56	60	10	0	0	10	20	200	
	5 (土)	42			< 37	< 50	57	5	0	0	2	7	70	
	6 (日)	46		40	40	57	61	11	0	2	9	22	206	
	7 (月)	47			41	58	64	13	0	0	0	13	130	
	8 (火)	< 37	< 37	< 37	< 37	< 50	56	0	5	1	2	8	28	
	9 (水)	44		< 37	38	52	59	9	0	1	1	11	103	
	10 (木)	44	< 37	40	37	54	59	6	3	1	10	20	166	
	11 (金)	44		< 37	38	54	61	9	0	1	2	12	113	
	12 (土)	43	< 37	39	< 37	55	61	1	3	6	10	20	131	
	13 (日)	45	< 37		39	55	59	8	1	0	13	22	211	
	14 (月)	46	< 37	41	40	57	61	11	1	6	7	25	199	
	15 (火)	43	37		37	56	61	11	7	0	5	23	167	
	16 (水)	46	< 37	< 37	40	57	60	9	2	2	12	25	218	
	17 (木)	42	39	< 37	< 37	54	60	7	15	3	2	27	114	
	18 (金)	47	< 37	44	40	57	60	11	11	8	12	42	265	
	19 (土)	45	< 37		39	57	62	6	3	0	10	19	163	
	20 (日)	47	37	< 37	41	57	61	16	9	1	4	30	212	
	21 (月)	44	< 37		38	56	61	11	7	0	5	23	167	
	22 (火)	45	39	< 37	38	56	60	10	23	3	6	42	192	
	23 (水)	43	39		37	54	61	1	18	0	8	27	108	
	24 (木)	44	40	< 37	37	54	62	2	21	1	3	27	74	
	25 (金)	< 37	< 37		< 37	< 50	58	1	19	0	0	20	29	
	26 (土)	45	37	< 37	39	56	63	2	10	2	6	20	96	
	27 (日)	48	38		42	57	62	9	18	0	4	31	148	
	28 (月)	44	40	37	< 37	52	60	2	39	1	2	44	82	
	29 (火)	42	37		< 37	50	58	3	38	0	0	41	68	
	30 (水)	40	< 37		< 37	< 50	61	1	5	0	1	7	25	
	31 (木)	43	38	< 37	< 37	54	64	2	10	1	1	14	43	
Lden	最大値	48		最大値	58									備 考
	最小値	< 37		WECPNL 最小値	< 50									
	平均値	44		平均値	55									

時間帯別等価騒音レベル

一日を時間帯に区分し、それぞれの時間帯について測定される等価騒音レベル。それぞれの時間帯に対応して昼間等価騒音レベルLAeq, d、夕方等価騒音レベルLAeq, e、夜間等価騒音レベルLAeq, n

騒音様式第2号

航空機騒音測定結果 [平成29年 8月分]

測定地点		Lden (dB)	時間帯別等価騒音レベル (dB)			WECPNL	パワ- 平均値 dB(A)	測定機数					加重 合計	離着陸 機数
No. H②	淡路市 岩屋		LAeq, d	LAeq, e	LAeq, n			00:00 ~ 07:00	07:00 ~ 19:00	19:00 ~ 22:00	22:00 ~ 24:00	合計		
日 別 値	1 (火)	43	37	37	< 37	53	59	4	11	4	7	26	133	528 [日平均 速報値]
	2 (水)	43	< 37	< 37	37	53	60	5	5	4	5	19	117	
	3 (木)	46	38	40	39	57	62	5	8	4	6	23	130	
	4 (金)	43		< 37	< 37	52	60	5	0	1	4	10	93	
	5 (土)	47	< 37	42	40	56	60	5	10	16	9	40	198	
	6 (日)	44	39	40	37	55	60	8	22	9	3	42	159	
	7 (月)	38	< 37	< 37	< 37	< 50	60	3	2	1	0	6	35	
	8 (火)	45	< 37	< 37	39	56	60	18	4	1	6	29	247	
	9 (水)	46	< 37	39	39	55	58	15	10	6	10	41	278	
	10 (木)	45	38	37	39	55	59	15	17	3	4	39	216	
	11 (金)	44	38	44	< 37	55	59	3	17	11	11	42	190	
	12 (土)	42	37		< 37	51	59	4	13	0	3	20	83	
	13 (日)	41	39	< 37	< 37	52	60	4	21	2	1	28	77	
	14 (月)	38	37	38	< 37	< 50	59	1	13	4	1	19	45	
	15 (火)	41	< 37	39	< 37	52	58	3	6	7	7	23	127	
	16 (水)	43	38	39	< 37	52	59	3	16	6	3	28	94	
	17 (木)	45	< 37	40	38	55	59	4	6	7	15	32	217	
	18 (金)	43	37	< 37	< 37	51	58	4	19	1	3	27	92	
	19 (土)	44	39	38	37	52	59	3	22	4	3	32	94	
	20 (日)	43	39	39	< 37	54	59	3	25	5	9	42	160	
	21 (月)	42	38	40	< 37	53	58	1	26	9	8	44	143	
	22 (火)	44	38	38	37	53	57	7	26	3	9	45	195	
	23 (水)	44	< 37	< 37	37	52	57	9	13	2	5	29	159	
	24 (木)	46	37	39	40	55	59	11	23	4	6	44	205	
	25 (金)	44	38		38	54	58	8	29	0	6	43	169	
	26 (土)	42	39		< 37	53	59	12	21	0	0	33	141	
	27 (日)	40	< 37		< 37	50	59	1	3	0	5	9	63	
	28 (月)	40	38	< 37	< 37	51	59	1	17	1	5	24	80	
	29 (火)	42	37		< 37	51	58	3	19	0	7	29	119	
	30 (水)	44	39	39	< 37	53	59	6	28	2	4	40	134	
	31 (木)	45	39	< 37	38	55	60	6	20	2	7	35	156	
Lden	最大値	47			最大値	57								
	最小値	38			WECPNL 最小値	< 50								
	平均値	44			平均値	54								
備考														

時間帯別等価騒音レベル

一日を時間帯に区分し、それぞれの時間帯について測定される等価騒音レベル。それぞれの時間帯に対応して昼間等価騒音レベルLAeq, d、夕方等価騒音レベルLAeq, e、夜間等価騒音レベルLAeq, n



騒音様式第2号

航空機騒音測定結果 [平成29年 8月分]

測定地点		Lden (dB)	時間帯別等価騒音レベル (dB)			WECPNL	パワ ー 平均値 dB(A)	測定機数					加重 合計	離着陸 機数
No. H③	LAEq, d		LAEq, e	LAEq, n	00:00 ～ 07:00			07:00 ～ 19:00	19:00 ～ 22:00	22:00 ～ 24:00	合計			
洲本市 中川原														
日 別 値	1 (火)													528 [日平均 速報値]
	2 (水)													
	3 (木)	< 37	< 37	< 37		< 50	59	0	10	5	0	15	25	
	4 (金)	< 37	< 37			< 50	61	0	3	0	0	3	3	
	5 (土)	37	< 37	40		< 50	61	0	4	9	0	13	31	
	6 (日)	< 37	< 37			< 50	61	0	5	0	0	5	5	
	7 (月)	< 37		< 37		< 50	62	0	0	1	0	1	3	
	8 (火)	42	39	42	< 37	55	61	0	20	14	5	39	112	
	9 (水)	44	< 37	43	37	54	59	0	1	19	12	32	178	
	10 (木)	40	< 37	42	< 37	50	58	0	4	16	3	23	82	
	11 (金)	39	< 37	42		50	59	0	12	19	0	31	69	
	12 (土)													
	13 (日)	38	41			< 50	60	0	42	0	0	42	42	
	14 (月)													
	15 (火)	39	38	42		50	60	0	24	9	0	33	51	
	16 (水)	< 37		< 37		< 50	60	0	0	3	0	3	9	
	17 (木)	39	37	41	< 37	50	59	0	27	11	1	39	70	
	18 (金)	41	38	42	< 37	51	59	1	32	9	0	42	69	
	19 (土)	< 37	40			< 50	60	0	29	0	0	29	29	
	20 (日)	39	37	40	< 37	51	60	0	16	9	1	26	53	
	21 (月)	< 37	39			< 50	59	0	35	0	0	35	35	
	22 (火)	38	40	< 37	< 37	< 50	58	0	51	1	1	53	64	
	23 (水)	39	40	< 37	< 37	< 50	58	0	41	2	1	44	57	
	24 (木)	39	42			50	58	0	69	0	0	69	69	
	25 (金)	38	41			< 50	59	0	54	0	0	54	54	
	26 (土)	< 37	< 37			< 50	60	0	1	0	0	1	1	
	27 (日)	< 37	< 37			< 50	58	0	11	0	0	11	11	
	28 (月)	< 37	39			< 50	59	0	37	0	0	37	37	
	29 (火)	38	41			< 50	57	0	78	0	0	78	78	
	30 (水)													
	31 (木)													
Lden	最大値	44			最大値	55			備考 日別値が空白のものは、 暗騒音より10dB以上のピークレベルが 検出できなかったことを示す。					
	最小値				最小値									
	平均値	37			平均値	< 50								

時間帯別等価騒音レベル

一日を時間帯に区分し、それぞれの時間帯について測定される等価騒音レベル。それぞれの時間帯に対応して昼間等価騒音レベルLAEq, d、夕方等価騒音レベルLAEq, e、夜間等価騒音レベルLAEq, n

騒音様式第2号

航空機騒音測定結果 [平成29年 8月分]

測定地点		Lden (dB)	時間帯別等価騒音レベル (dB)			WECPNL	パワ ー 平均 値 dB(A)	測定機数					加重 合計	離着陸 機数
No. H⑤	LAeq, d		LAeq, e	LAeq, n	00:00 ～ 07:00			07:00 ～ 19:00	19:00 ～ 22:00	22:00 ～ 24:00	合計			
南あわじ市 福良														
日 別 値	1 (火)													528 [日平均 速報値]
	2 (水)													
	3 (木)	< 37	< 37	< 37	< 50	58	0	10	6	0	16	28		
	4 (金)													
	5 (土)	< 37	< 37		< 50	64	0	2	0	0	2	2		
	6 (日)													
	7 (月)													
	8 (火)	42	41	42	< 37	54	57	1	56	30	6	93	216	
	9 (水)	41	< 37	41	< 37	53	56	0	17	27	14	58	238	
	10 (木)	38	< 37	40	< 37	< 50	55	0	2	28	3	33	116	
	11 (金)	38	< 37	41		< 50	56	0	10	23	0	33	79	
	12 (土)													
	13 (日)	37	40		< 50	57	57	0	60	0	0	60	60	
	14 (月)													
	15 (火)	< 37	< 37	38	< 50	55	57	0	26	17	0	43	77	
	16 (水)	< 37		< 37	< 50	54	57	0	0	6	0	6	18	
	17 (木)	< 37	< 37	< 37	< 50	58	57	0	16	8	0	24	40	
	18 (金)	39	37	40	< 37	50	56	1	42	20	0	63	112	
	19 (土)	< 37	37		< 50	57	57	0	42	0	0	42	42	
	20 (日)	40	37	42	< 37	50	57	0	31	20	1	52	101	
	21 (月)	< 37	< 37	< 37	< 50	60	57	0	5	2	0	7	11	
	22 (火)	40	39	39	< 37	50	56	0	72	12	3	87	138	
	23 (水)	39	39	39	< 37	50	56	0	72	11	1	84	115	
	24 (木)	39	41	< 37	50	56	57	0	110	4	0	114	122	
	25 (金)	39	40	37	< 37	50	56	1	92	5	0	98	117	
	26 (土)	< 37	< 37		< 50	51	57	0	6	0	0	6	6	
	27 (日)	< 37	< 37		< 50	53	57	0	29	0	0	29	29	
	28 (月)	< 37	< 37		< 50	57	57	0	27	0	0	27	27	
	29 (火)	< 37	39		< 50	56	57	0	87	0	0	87	87	
	30 (水)	< 37	< 37		< 50	53	57	0	1	0	0	1	1	
	31 (木)													
Lden	最大値	42		WECPNL	最大値	54			備考 日別値が空白のものは、 暗騒音より10dB以上のピークレベルが 検出できなかったことを示す。					
	最小値				最小値									
	平均値	< 37			平均値	< 50								

時間帯別等価騒音レベル

一日を時間帯に区分し、それぞれの時間帯について測定される等価騒音レベル。それぞれの時間帯に対応して昼間等価騒音レベルLAeq, d、夕方等価騒音レベルLAeq, e、夜間等価騒音レベルLAeq, n

騒音様式第2号

航空機騒音測定結果 [平成29年 8月分]

測定地点		Lden (dB)	時間帯別等価騒音レベル (dB)			WECPNL	パワ ー 平均値 dB(A)	測定機数					加重 合計	離着陸 機数
No. H㊦	淡路市 釜口		LAeq, d	LAeq, e	LAeq, n			00:00 ～ 07:00	07:00 ～ 19:00	19:00 ～ 22:00	22:00 ～ 24:00	合計		
日 別 値	1 (火)	< 37	< 37	< 37	< 50	57	0	4	5	0	9	19	528 [日平均 速報値]	
	2 (水)	< 37	< 37	< 37	< 50	57	0	2	4	0	6	14		
	3 (木)	38	< 37	40	< 50	59	0	11	10	0	21	41		
	4 (金)	< 37	< 37	< 37	< 50	57	0	1	2	0	3	7		
	5 (土)	39	38	41	< 50	61	0	12	7	0	19	33		
	6 (日)	< 37	39		< 50	62	0	16	0	0	16	16		
	7 (月)	< 37		< 37	< 50	61	0	0	0	1	1	10		
	8 (火)	44	42	43	< 37	57	62	0	26	18	7	51		150
	9 (水)	38	< 37	40	< 37	< 50	59	0	6	11	1	18		49
	10 (木)	42	39	42	< 37	52	61	0	15	9	3	27		72
	11 (金)	37	38	38	< 50	60	0	16	6	0	22	34		
	12 (土)	38	< 37	40	< 37	< 50	58	0	8	11	1	20		51
	13 (日)	38	39	37	< 50	59	0	31	7	0	38	52		
	14 (月)	< 37	< 37		< 50	57	0	3	0	0	3	3		
	15 (火)	38	38	38	< 50	58	0	26	8	0	34	50		
	16 (水)	< 37	< 37	38	< 50	61	0	2	4	0	6	14		
	17 (木)	43	44	39	< 37	53	59	0	64	8	3	75		118
	18 (金)	40	41	41	< 50	60	0	46	11	0	57	79		
	19 (土)	38	38	39	< 50	58	0	36	5	0	41	51		
	20 (日)	37	37	39	< 50	57	0	24	5	0	29	39		
	21 (月)	< 37	39		< 50	57	0	38	0	0	38	38		
	22 (火)	42	42	< 37	< 37	52	58	0	68	1	4	73		111
	23 (水)	39	42		51	58	0	101	0	0	101	101		
	24 (木)	38	41		< 50	58	0	76	0	0	76	76		
	25 (金)	38	41	< 37	50	58	1	76	0	0	77	86		
	26 (土)	< 37	< 37		< 50	54	0	14	0	0	14	14		
	27 (日)	< 37	< 37		< 50	57	0	19	0	0	19	19		
	28 (月)	< 37	37		< 50	56	0	33	0	0	33	33		
	29 (火)	37	40		< 50	57	0	75	0	0	75	75		
	30 (水)	< 37	< 37		< 50	55	0	28	0	0	28	28		
	31 (木)	< 37	< 37		< 50	56	0	35	0	0	35	35		
Lden	最大値	44		WECPNL	最大値	57	備考							
	最小値	< 37		最小値	< 50									
	平均値	38		平均値	< 50									

時間帯別等価騒音レベル

一日を時間帯に区分し、それぞれの時間帯について測定される等価騒音レベル。それぞれの時間帯に対応して昼間等価騒音レベルLAeq, d、夕方等価騒音レベルLAeq, e、夜間等価騒音レベルLAeq, n

大気汚染測定結果総括表 [平成 29年 8月分]

測 定 局		佐野中学校局
項 目		
二酸化窒素	有効測定日数	31
	日平均値が 0.04ppm 以上 0.06ppm 以下の日数	0
	日平均値が 0.06ppm を超えた日数	0
	測定時間数	736
	1時間値が 0.1ppm 以上 0.2ppm 以下の時間数	0
	1時間値が 0.2ppm を超えた時間数	0
浮遊粒子状物質	有効測定日数	31
	日平均値が 0.10mg/m <sup>3</sup> を超えた日数	0
	測定時間数	740
	1時間値が 0.20mg/m <sup>3</sup> を超えた時間数	0
光化学 オキシダント	昼間の測定時間数	461
	1時間値が 0.06ppm を超えた時間数	50
	1時間値が 0.12ppm 以上の時間数	0
備	考	

注) 二酸化窒素、浮遊粒子状物質、光化学オキシダントのデータについては、大阪府の公開データ「大阪府地域大気汚染常時監視測定データファイル」を活用し、データの取りまとめを行った。

一酸化窒素測定結果 [平成 29年 8月分]

測 定 局		佐野中学校局	
項 目		日平均値 (ppm)	1時間値の 最 高 値 (ppm)
日	1 (火)	0.006	0.040
	2 (水)	0.002	0.007
	3 (木)	0.002	0.011
	4 (金)	0.003	0.015
	5 (土)	0.004	0.016
	6 (日)	0.003	0.006
	7 (月)	0.001	0.003
	8 (火)	0.001	0.004
	9 (水)	0.001	0.005
	10 (木)	0.001	0.005
別	11 (金)	0.001	0.004
	12 (土)	0.001	0.003
	13 (日)	0.002	0.006
	14 (月)	0.001	0.004
	15 (火)	0.001	0.004
	16 (水)	0.002	0.007
	17 (木)	0.001	0.003
	18 (金)	0.000	0.002
	19 (土)	0.001	0.006
	20 (日)	0.001	0.003
値	21 (月)	0.002	0.009
	22 (火)	0.002	0.006
	23 (水)	0.002	0.011
	24 (木)	0.001	0.004
	25 (金)	0.006	0.020
	26 (土)	0.001	0.003
	27 (日)	0.000	0.001
	28 (月)	0.002	0.008
	29 (火)	0.004	0.022
	30 (水)	0.003	0.022
	31 (木)	0.001	0.005
有効測定日数	(日)	31	
測定時間	(時間)	736	
月(期間)平均値	(ppm)	0.002	
日平均値の最高値	(ppm)	0.006	
1時間値の最高値	(ppm)	0.040	

注) 一酸化窒素のデータについては、大阪府の公開データ「大阪府地域大気汚染常時監視測定データファイル」を活用し、データの取りまとめを行った。

注2) ( ) 内のデータは1日の測定時間が20時間未満のもので、日平均値の集計の対象としない。

---は欠測を示す。

二酸化窒素測定結果 [平成 29年 8月分]

測 定 局		佐野中学校局	
項 目		日平均値	1時間値の 最高値
		(ppm)	(ppm)
日	1 (火)	0.012	0.025
	2 (水)	0.010	0.023
	3 (木)	0.009	0.020
	4 (金)	0.011	0.022
	5 (土)	0.010	0.024
	6 (日)	0.008	0.016
	7 (月)	0.004	0.011
	8 (火)	0.007	0.020
	9 (水)	0.007	0.015
	10 (木)	0.008	0.018
別	11 (金)	0.010	0.021
	12 (土)	0.005	0.010
	13 (日)	0.008	0.027
	14 (月)	0.007	0.018
	15 (火)	0.007	0.016
	16 (水)	0.009	0.015
	17 (木)	0.008	0.012
	18 (金)	0.006	0.014
	19 (土)	0.008	0.015
	20 (日)	0.007	0.014
値	21 (月)	0.007	0.020
	22 (火)	0.004	0.007
	23 (水)	0.007	0.013
	24 (木)	0.007	0.010
	25 (金)	0.012	0.022
	26 (土)	0.011	0.021
	27 (日)	0.006	0.013
	28 (月)	0.013	0.022
	29 (火)	0.009	0.018
	30 (水)	0.011	0.020
	31 (木)	0.007	0.017
有効測定日数 (日)		31	
測定時間 (時間)		736	
月(期間)平均値 (ppm)		0.008	
日平均値の最高値 (ppm)		0.013	
1時間値の最高値 (ppm)		0.027	
1時間値が0.2ppmを 超えた時間数 (時間)		0	
1時間値が0.1ppm以上 0.2ppm以下の時間数 (時間)		0	
日平均値が0.06ppmを 超えた日数 (日)		0	
日平均値が0.04ppm以上 0.06ppm以下の日数 (日)		0	

注1) 二酸化窒素のデータについては、大阪府の公開データ「大阪府地域大気汚染常時監視測定データファイル」を活用し、データの取りまとめを行った。

注2) ( ) 内のデータは1日の測定時間が20時間未満のもので、日平均値の集計の対象としない。

---は欠測を示す。



浮遊粒子状物質測定結果 [平成 29年 8月分]

測 定 局		佐野中学校局	
項 目		日平均値 (mg/m <sup>3</sup> )	1時間値の 最 高 値 (mg/m <sup>3</sup> )
日	1 (火)	0.028	0.049
	2 (水)	0.019	0.024
	3 (木)	0.014	0.022
	4 (金)	0.015	0.026
	5 (土)	0.024	0.047
	6 (日)	0.026	0.034
	7 (月)	0.020	0.073
	8 (火)	0.024	0.039
	9 (水)	0.041	0.058
	10 (木)	0.046	0.059
別	11 (金)	0.037	0.049
	12 (土)	0.014	0.023
	13 (日)	0.014	0.020
	14 (月)	0.013	0.019
	15 (火)	0.026	0.039
	16 (水)	0.025	0.036
	17 (木)	0.023	0.033
	18 (金)	0.021	0.030
	19 (土)	0.022	0.029
	20 (日)	0.023	0.034
値	21 (月)	0.031	0.044
	22 (火)	0.015	0.022
	23 (水)	0.025	0.038
	24 (木)	0.034	0.045
	25 (金)	0.029	0.044
	26 (土)	0.022	0.038
	27 (日)	0.021	0.026
	28 (月)	0.030	0.036
	29 (火)	0.036	0.060
	30 (水)	0.027	0.049
	31 (木)	0.016	0.031
有効測定日数	(日)	31	
測定時間	(時間)	740	
月(期間)平均値	(mg/m <sup>3</sup> )	0.024	
日平均値の最高値	(mg/m <sup>3</sup> )	0.046	
1時間値の最高値	(mg/m <sup>3</sup> )	0.073	
1時間値が0.20mg/m <sup>3</sup> を超えた時間数	(時間)	0	
日平均値が0.10mg/m <sup>3</sup> を超えた日数	(日)	0	

注1) 浮遊粒子状物質のデータについては、大阪府の公開データ「大阪府地域大気汚染常時監視測定データファイル」を活用し、データの取りまとめを行った。

注2) ( ) 内のデータは1日の測定時間が20時間未満のもので、日平均値の集計の対象としない。

---は欠測を示す。



光化学オキシダント測定結果 [平成 29年 8月分]

測定局		佐野中学校局	
項目		日平均値 (ppm)	昼間の日最高1時間値 (ppm)
日別値	1 (火)	0.030	0.077
	2 (水)	0.049	0.086
	3 (木)	0.046	0.074
	4 (金)	0.033	0.064
	5 (土)	0.022	0.042
	6 (日)	0.030	0.055
	7 (月)	0.023	0.026
	8 (火)	0.047	0.073
	9 (水)	0.051	0.071
	10 (木)	0.050	0.068
	11 (金)	0.053	0.083
	12 (土)	0.028	0.037
	13 (日)	0.030	0.042
	14 (月)	0.030	0.048
	15 (火)	0.026	0.037
	16 (水)	0.039	0.059
	17 (木)	0.033	0.054
	18 (金)	0.039	0.057
	19 (土)	0.039	0.058
	20 (日)	0.048	0.075
	21 (月)	0.034	0.061
	22 (火)	0.013	0.021
	23 (水)	0.034	0.060
	24 (木)	0.041	0.057
	25 (金)	0.026	0.042
	26 (土)	0.048	0.065
	27 (日)	0.063	0.094
	28 (月)	0.042	0.061
	29 (火)	0.029	0.042
	30 (水)	0.037	0.065
	31 (木)	0.043	0.059
昼間測定日数 (日)		31	
昼間測定時間 (時間)		461	
昼間の日最高1時間値の月(期間)平均値 (ppm)		0.058	
昼間の1時間値の最高値 (ppm)		0.094	
昼間の1時間値が0.06ppmを超えた日数と時間数	(日)	14	
	(時間)	50	
昼間の1時間値が0.12ppm以上の日数と時間数	(日)	0	
	(時間)	0	

注1) 光化学オキシダントのデータについては、大阪府の公開データ「大阪府地域大気汚染常時監視測定データファイル」を活用し、データの取りまとめを行った。

注2) オキシダントは昼間(6時~20時)の1時間値を集計対象とする。

注3) ( )内のデータは1日の測定時間が20時間未満のもので、日平均値の集計の対象としない。

---は欠測を示す。

メタン測定結果 [平成 29年 8月分]

測定局		佐野中学校局		
項目		日平均値 (ppmC)	6~9時の 平均値 (ppmC)	6~9時の 最高値 (ppmC)
日	1 (火)	1.90	1.87	1.89
	2 (水)	1.93	1.95	1.97
	3 (木)	1.89	1.90	1.91
	4 (金)	1.86	1.88	1.89
	5 (土)	1.85	1.82	1.83
	6 (日)	1.89	1.94	1.94
	7 (月)	1.85	1.87	1.89
	8 (火)	1.87	1.85	1.86
	9 (水)	1.98	1.99	2.01
	10 (木)	1.97	1.97	2.01
別	11 (金)	1.98	2.00	2.00
	12 (土)	1.87	1.89	1.91
	13 (日)	1.89	1.90	1.95
	14 (月)	1.89	1.91	1.94
	15 (火)	1.88	1.94	1.97
	16 (水)	1.94	1.96	1.98
	17 (木)	1.93	1.95	1.96
	18 (金)	1.88	1.87	1.88
	19 (土)	1.93	1.98	2.01
	20 (日)	1.93	1.96	1.97
値	21 (月)	1.90	1.94	1.96
	22 (火)	1.81	1.82	1.86
	23 (水)	1.80	1.81	1.81
	24 (木)	1.82	1.82	1.86
	25 (金)	1.83	1.83	1.85
	26 (土)	1.90	1.85	1.91
	27 (日)	1.95	1.96	1.97
	28 (月)	1.97	2.01	2.02
	29 (火)	1.86	1.82	1.83
	30 (水)	1.91	1.94	2.01
	31 (木)	1.92	1.94	1.95
測定時間 (時間)		721		
6~9時測定日数 (日)		31		
月(期間)平均値 (ppmC)		1.90		
6~9時における 月(期間)平均値 (ppmC)		1.91		
6~9時 3時間 平均値	最高値 (ppmC)	2.01		
	最低値 (ppmC)	1.81		

注 ( ) 内のデータは1日の測定時間が20時間未満のもので、日平均値の集計の対象としない。  
---は欠測を示す。

非メタン炭化水素測定結果 [平成 29年 8月分]

測 定 局		佐野中学校局		
項 目		日平均値 (ppmC)	6～9時の 平均値 (ppmC)	6～9時の 最高値 (ppmC)
日	1 (火)	0.13	0.13	0.13
	2 (水)	0.17	0.17	0.18
	3 (木)	0.15	0.14	0.15
	4 (金)	0.15	0.17	0.20
	5 (土)	0.16	0.16	0.21
	6 (日)	0.20	0.31	0.40
	7 (月)	0.14	0.14	0.18
	8 (火)	0.13	0.13	0.13
	9 (水)	0.16	0.18	0.20
	10 (木)	0.16	0.19	0.25
別	11 (金)	0.17	0.21	0.21
	12 (土)	0.13	0.13	0.13
	13 (日)	0.15	0.16	0.18
	14 (月)	0.16	0.18	0.23
	15 (火)	0.16	0.19	0.21
	16 (水)	0.17	0.20	0.23
	17 (木)	0.17	0.18	0.19
	18 (金)	0.14	0.15	0.16
	19 (土)	0.19	0.26	0.31
	20 (日)	0.20	0.21	0.22
値	21 (月)	0.16	0.24	0.33
	22 (火)	0.14	0.15	0.16
	23 (水)	0.14	0.15	0.16
	24 (木)	0.15	0.16	0.19
	25 (金)	0.15	0.15	0.17
	26 (土)	0.19	0.15	0.16
	27 (日)	0.17	0.16	0.17
	28 (月)	0.19	0.22	0.23
	29 (火)	0.16	0.15	0.16
	30 (水)	0.18	0.24	0.27
	31 (木)	0.15	0.18	0.20
測定時間 (時間)		721		
6～9時測定日数 (日)		31		
月(期間)平均値 (ppmC)		0.16		
6～9時における月(期間)平均値 (ppmC)		0.18		
6～9時 3時間 平均値	最高値 (ppmC)	0.31		
	最低値 (ppmC)	0.13		
6～9時3時間平均値が 0.20ppmCを超えた日数 (日)		7		
6～9時3時間平均値が 0.31ppmCを超えた日数 (日)		0		

注 ( ) 内のデータは1日の測定時間が20時間未満のもので、日平均値の集計の対象としない。

---は欠測を示す。

全炭化水素測定結果 [平成 29年 8月分]

測定局		佐野中学校局		
項目		日平均値 (ppmC)	6～9時の 平均値 (ppmC)	6～9時の 最高値 (ppmC)
日	1 (火)	2.03	2.00	2.02
	2 (水)	2.09	2.12	2.14
	3 (木)	2.04	2.04	2.04
	4 (金)	2.02	2.06	2.07
	5 (土)	2.02	1.99	2.04
	6 (日)	2.08	2.25	2.34
	7 (月)	2.00	2.02	2.07
	8 (火)	2.01	1.98	1.99
	9 (水)	2.14	2.17	2.21
	10 (木)	2.12	2.16	2.26
別	11 (金)	2.16	2.20	2.21
	12 (土)	2.00	2.02	2.04
	13 (日)	2.04	2.06	2.13
	14 (月)	2.05	2.09	2.17
	15 (火)	2.04	2.13	2.18
	16 (水)	2.11	2.16	2.21
	17 (木)	2.09	2.13	2.15
	18 (金)	2.02	2.02	2.04
	19 (土)	2.12	2.24	2.32
	20 (日)	2.13	2.17	2.18
値	21 (月)	2.06	2.18	2.27
	22 (火)	1.95	1.97	2.02
	23 (水)	1.94	1.96	1.97
	24 (木)	1.97	1.98	2.05
	25 (金)	1.98	1.99	2.02
	26 (土)	2.09	2.00	2.07
	27 (日)	2.12	2.12	2.13
	28 (月)	2.16	2.23	2.24
	29 (火)	2.02	1.97	1.99
	30 (水)	2.10	2.18	2.25
	31 (木)	2.06	2.13	2.15
測定時間 (時間)		721		
6～9時測定日数 (日)		31		
月(期間)平均値 (ppmC)		2.06		
6～9時における月(期間)平均値 (ppmC)		2.09		
6～9時 3時間 平均値	最高値 (ppmC)	2.25		
	最低値 (ppmC)	1.96		

注 ( ) 内のデータは1日の測定時間が20時間未満のもので、日平均値の集計の対象としない。  
 ---は欠測を示す。

気象観測結果 [平成 29年 8月分]

測定局		末広公園局				
項目		風速			最多風向 16方位	
		平均風速 (m/s)	最大風速			
			風速 (m/s)	風向 16方位		
日	1 (火)	2.3	4.5	N	WNW	
	2 (水)	2.3	3.8	ENE	ENE	
	3 (木)	2.1	4.0	WSW	NE	
	4 (金)	1.6	4.0	SSW	NNW	
	5 (土)	1.6	3.4	WSW	WSW	
	6 (日)	1.7	3.7	WNW	ESE	
	7 (月)	5.1	8.0	WSW	NE	
	8 (火)	3.8	6.1	WSW	WSW	
	9 (水)	1.6	3.2	W	WSW	
	10 (木)	1.9	3.6	WSW	WSW	
	別	11 (金)	1.5	2.9	W	W
		12 (土)	3.0	5.0	N	N
		13 (日)	1.6	3.5	W	W
		14 (月)	1.3	2.7	WNW	SE
		15 (火)	1.4	3.6	WSW	WSW
16 (水)		1.4	3.3	WNW	WNW	
17 (木)		1.7	3.8	WSW	WSW	
18 (金)		2.0	3.9	WSW	W	
19 (土)		1.5	3.3	W	ESE	
20 (日)		1.9	4.9	WSW	W	
値	21 (月)	2.1	5.7	SW	SSW	
	22 (火)	2.7	4.7	SSW	SSW	
	23 (水)	2.0	4.3	W	W	
	24 (木)	2.2	3.5	W	WSW	
	25 (金)	2.0	3.5	W	WSW	
	26 (土)	1.8	4.5	E	NW	
	27 (日)	2.1	3.7	NE	ENE	
	28 (月)	1.0	2.7	WSW	SSE	
	29 (火)	2.0	4.2	W	W	
	30 (水)	2.5	5.2	N	N	
	31 (木)	3.3	4.6	NNW	N	
測定時間 (時間)	744					
月(期間)平均風速 (m/s)	2.1					
月(期間)最大風速 (m/s)	8.0					
月(期間)最多風向 (16方位)	WSW					

注1) 風向・風速のデータについては、大阪府の公開データ「大阪府地域大気汚染常時監視測定データファイル」を活用し、データの取りまとめを行った。

注2) 最多風向の求め方はアメダス技術資料による。

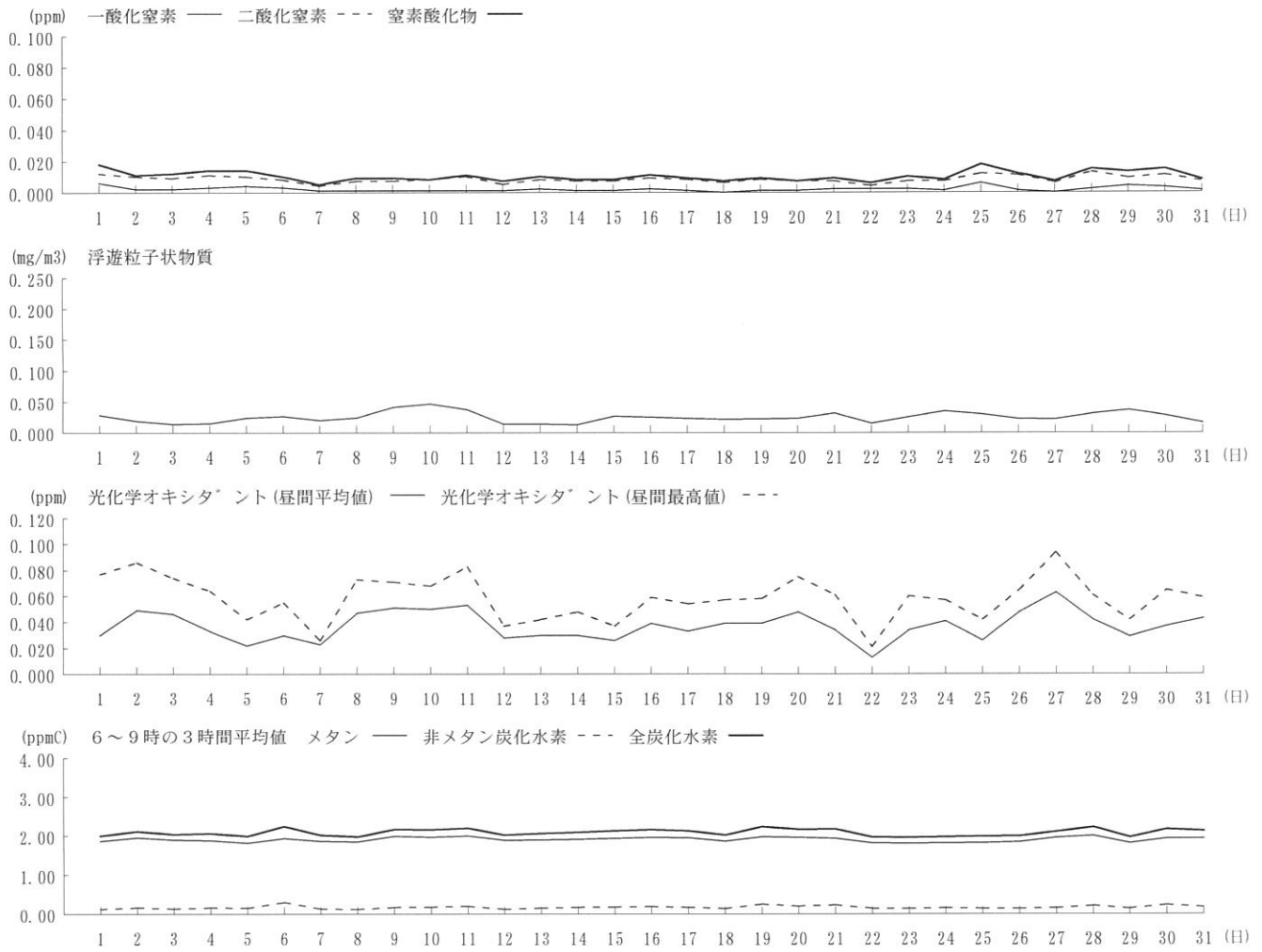
最大風速の風向は、最大風速が複数ある時、先に出現した時間の風向を示す。

---は欠測を示す。

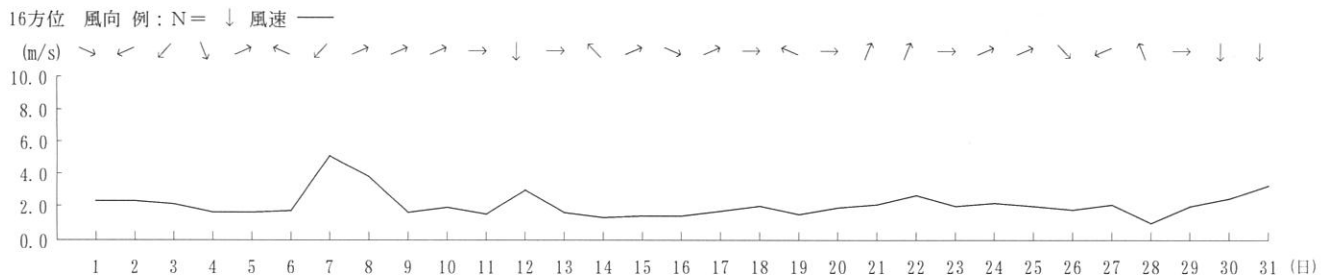
※ 佐野中学校局の測定が終了したため、暫定的に末広公園局の測定結果を掲載。

大気質・気象 日平均値変化 [平成 29年 8月分]

測定局名：佐野中学校局



測定局名：末広公園局



※ 佐野中学校局の測定が終了したため、暫定的に末広公園局の測定結果を掲載。

風向別出現頻度及び風向別平均風速 [平成 29年 8月分]

測定局名 : 末広公園局

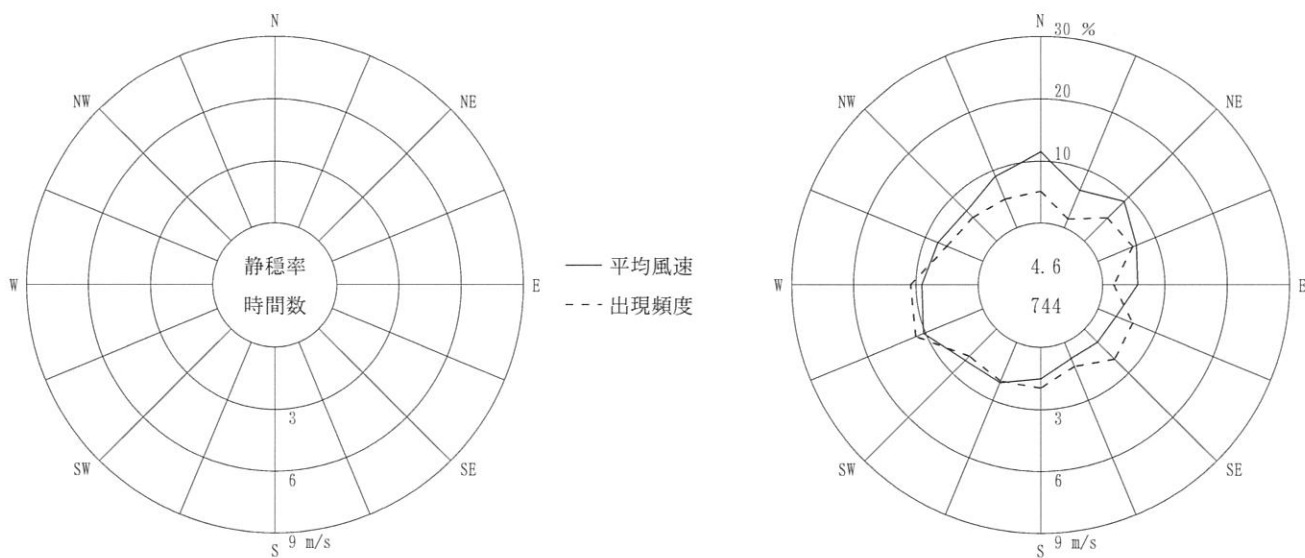
項目 \ 方位	NNE	NE	ENE	E	ESE	SE	SSE	S	SSW	SW	WSW	W	WNW	NW	NNW	N	CALM	平均値	合計
出現度数 (回)	11	39	45	13	45	51	31	49	50	46	87	81	47	40	37	38	34		744
出現頻度 (%)	1.5	5.2	6.0	1.7	6.0	6.9	4.2	6.6	6.7	6.2	11.7	10.9	6.3	5.4	5.0	5.1	4.6		100.0
平均風速 (m/s)	1.9	2.7	2.0	1.7	1.0	0.9	0.8	1.5	2.1	2.1	3.1	2.7	2.4	2.0	2.7	3.4	0.3	2.1	

注) CALM : 静穏 (風速 0.4 m/s 以下) を示す。

※ 佐野中学校局の測定が終了したため、暫定的に末広公園局の測定結果を掲載。

風配図と風向別平均風速

凡例



水質測定結果(平成29年 8月分)－内部水面海域

測定日：平成29年8月16日

測定点		N1	N2	N3	最小値～最大値	平均値
項目						
透明度		6.2	6.8	6.7	6.2 ～ 6.8	6.6
	[m]	—	—	—	—	
水温		27.2	26.7	27.1	26.7 ～ 27.2	27.0
	[°C]	25.7	25.7	25.2	25.2 ～ 25.7	25.5
塩分		29.5	29.6	29.8	29.5 ～ 29.8	29.6
	[－]	32.4	32.3	32.7	32.3 ～ 32.7	32.5
浮遊物質(S)		1	1	1	1 ～ 1	1
	[mg/L]	2	1	3	1 ～ 3	2
水素イオン濃度(pH)		8.4	8.4	8.4	8.4 ～ 8.4	—
	[－]	8.2	8.2	8.2	8.2 ～ 8.2	—
溶 存 酸素量(DO)	濃度	7.8	7.9	7.9	7.8 ～ 7.9	7.9
	[mg/L]	5.5	5.1	7.1	5.1 ～ 7.1	5.9
	飽和度	116	118	118	116 ～ 118	117
	[%]	81	75	104	75 ～ 104	87
化学的酸素要求量(COD)		2.7	2.6	2.5	2.5 ～ 2.7	2.6
	[mg/L]	2.2	2.1	1.9	1.9 ～ 2.2	2.1
全窒素(T-N)		0.24	0.26	0.28	0.24 ～ 0.28	0.26
	[mg/L]	0.21	0.27	0.31	0.21 ～ 0.31	0.26
全リン(T-P)		0.024	0.026	0.025	0.024 ～ 0.026	0.025
	[mg/L]	0.038	0.033	0.039	0.033 ～ 0.039	0.037
クロロフィル a		1.6	1.5	1.3	1.3 ～ 1.6	1.5
	[μg/L]	—	—	—	—	—

注) 上段：上層 (海面下1m)

下段：下層 (海底面上2m)

特記事項
------

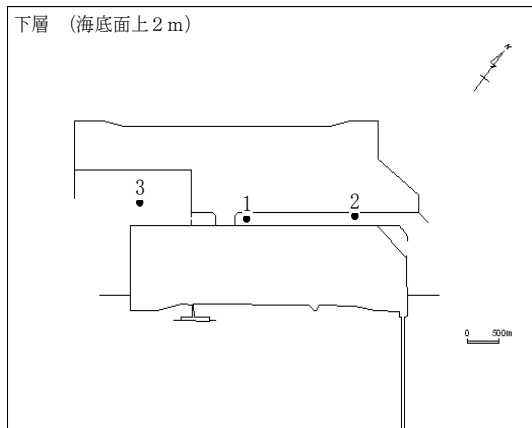
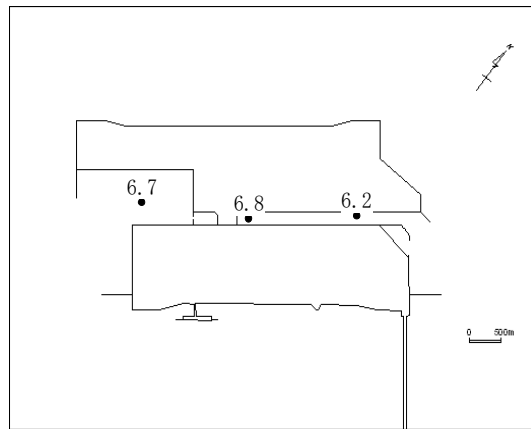
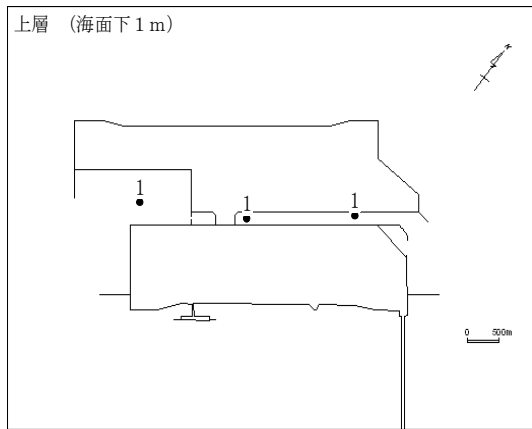


水平分布図[平成29年 8月分]

測定日：平成29年8月16日

SS [mg/L]

透明度 [m]

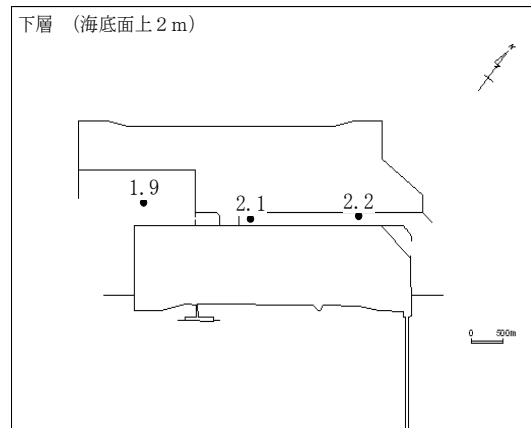
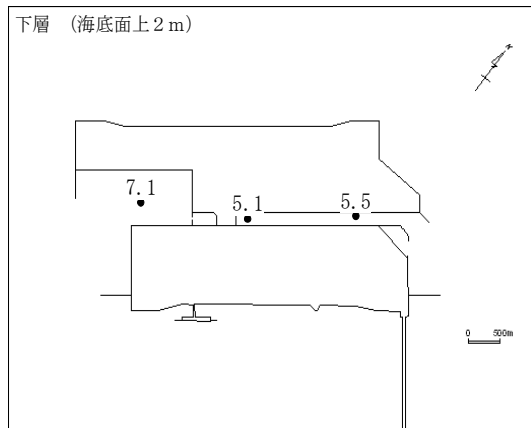
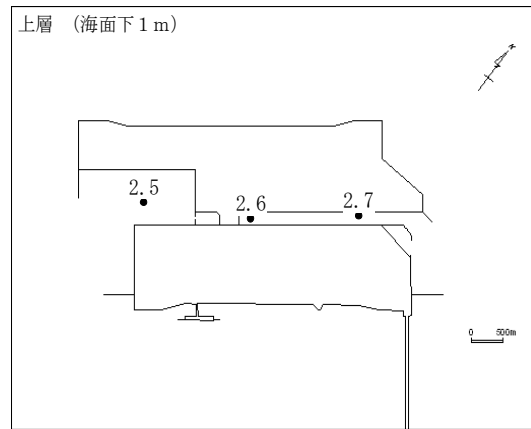
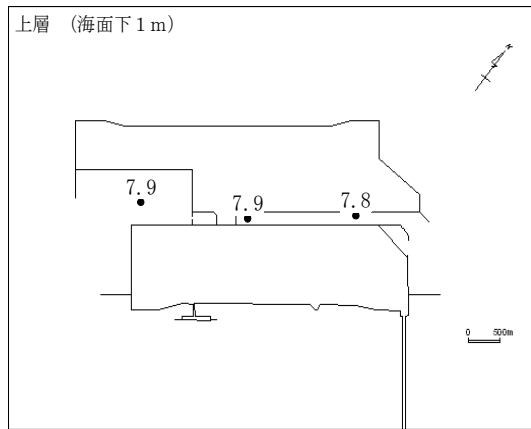


水平分布図[平成29年 8月分]

測定日：平成29年8月16日

DO[mg/L]

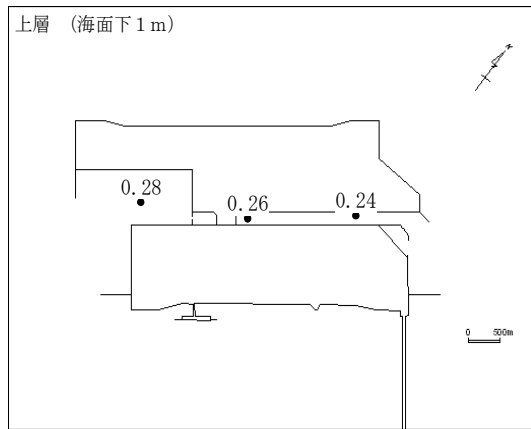
COD[mg/L]



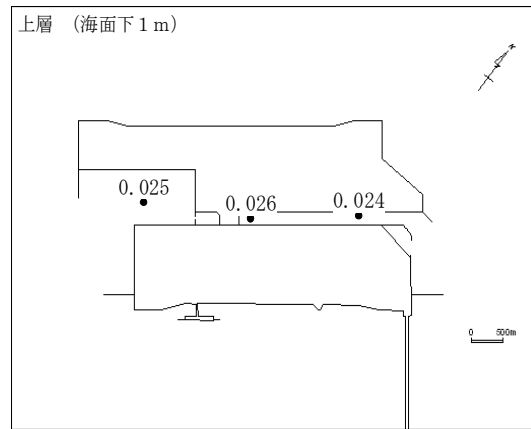
水平分布図[平成29年 8月分]

測定日：平成29年8月16日

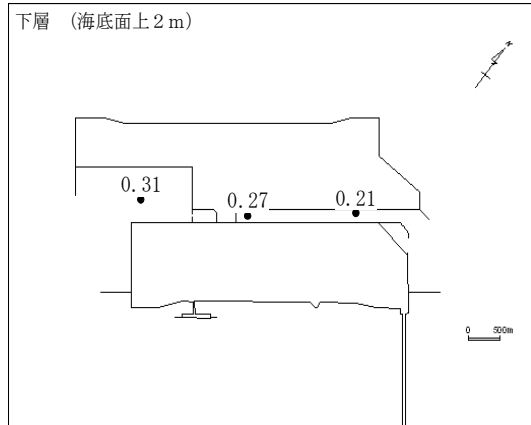
T-N [mg/L]



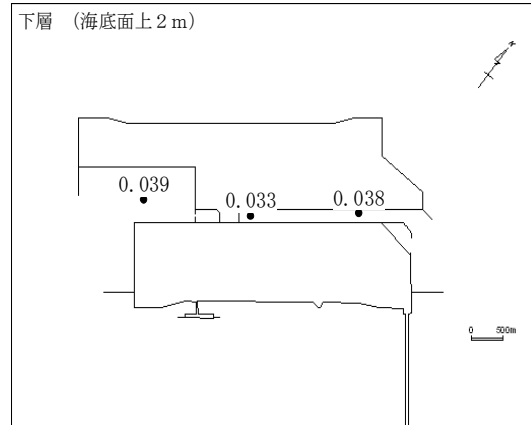
T-P [mg/L]



下層 (海底面上2 m)



下層 (海底面上2 m)

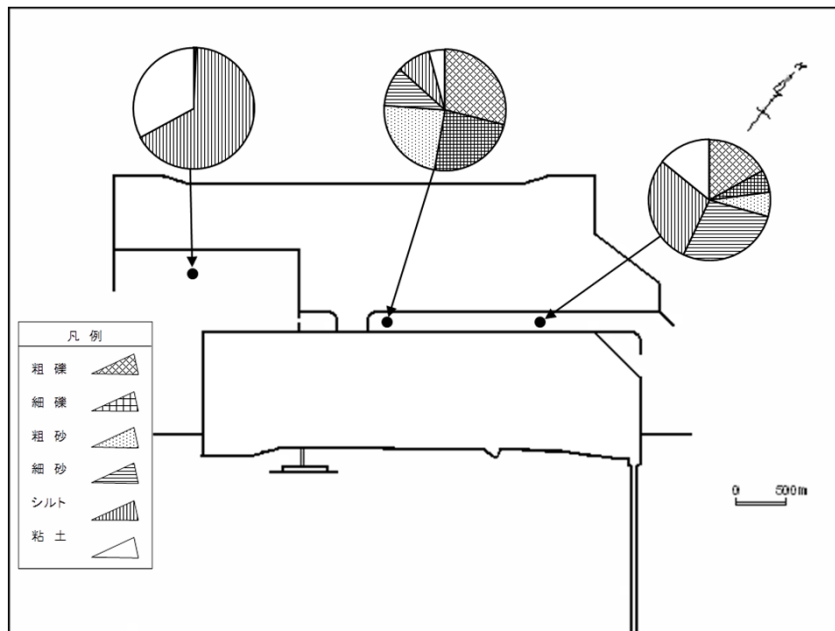


底質測定結果 [平成29年 8月分] - 内部水面海域

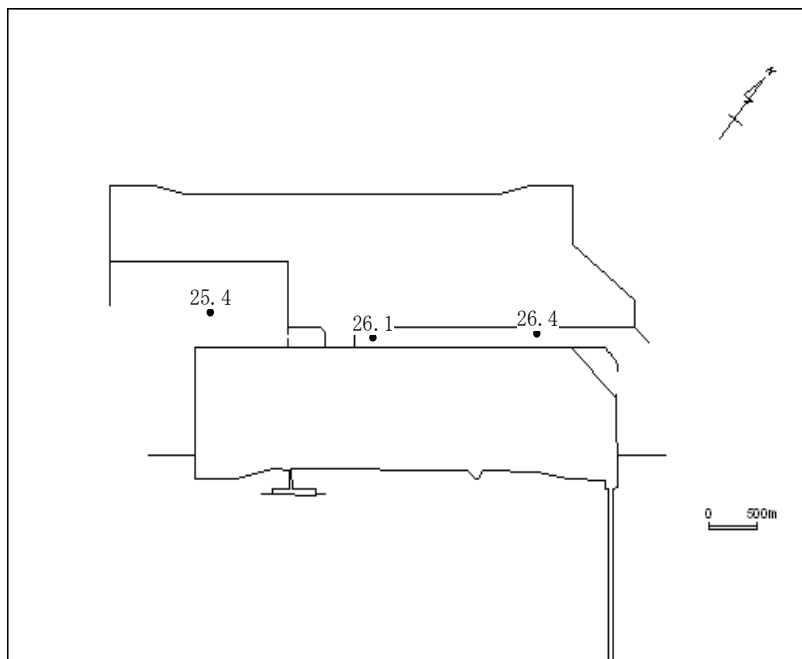
測定日：平成29年8月16日

測定点		N1	N2	N3	最小値～最大値	平均値
項目						
採泥時刻		12:17	10:52	9:54		
粒 度 組 成 [%]	粗れき (4.76mm以上)	16.9	28.9	0.0	0.0～28.9	15.3
	細れき (2.00～4.76mm)	6.0	23.9	0.0	0.0～23.9	10.0
	粗砂 (0.42～2.00mm)	6.5	23.4	0.3	0.3～23.4	10.1
	細砂 (0.074～0.42mm)	27.7	10.5	0.5	0.5～27.7	12.9
	シルト (0.005～0.074mm)	28.8	9.1	66.3	9.1～66.3	34.7
	粘土・コロイド (0.005mm以下)	14.1	4.2	32.9	4.2～32.9	17.1
泥温 [°C]		26.4	26.1	25.4	25.4～26.4	26.0
含水率 [%]		34.3	18.8	61.5	18.8～61.5	38.2
強熱減量 [%]		3.8	2.7	8.6	2.7～8.6	5.0
水素イオン濃度 (pH) [-]		8.2	8.3	8.0	8.0～8.3	-
化学的酸素要求量 (COD) [mg/g乾泥]		4.4	2.3	17	2.3～17	7.9
硫化物 [mg/g乾泥]		0.06	0.02	0.50	0.02～0.50	0.19
全窒素 (T-N) [mg/g乾泥]		0.63	0.63	2.5	0.63～2.5	1.3
全リン (T-P) [mg/g乾泥]		0.47	0.19	0.48	0.19～0.48	0.38

粒度組成[%]



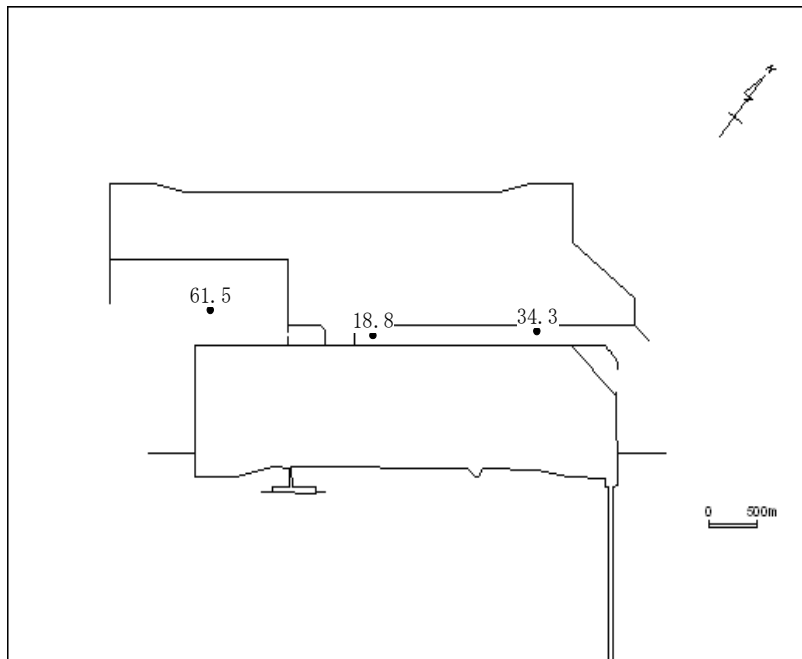
泥温[°C]



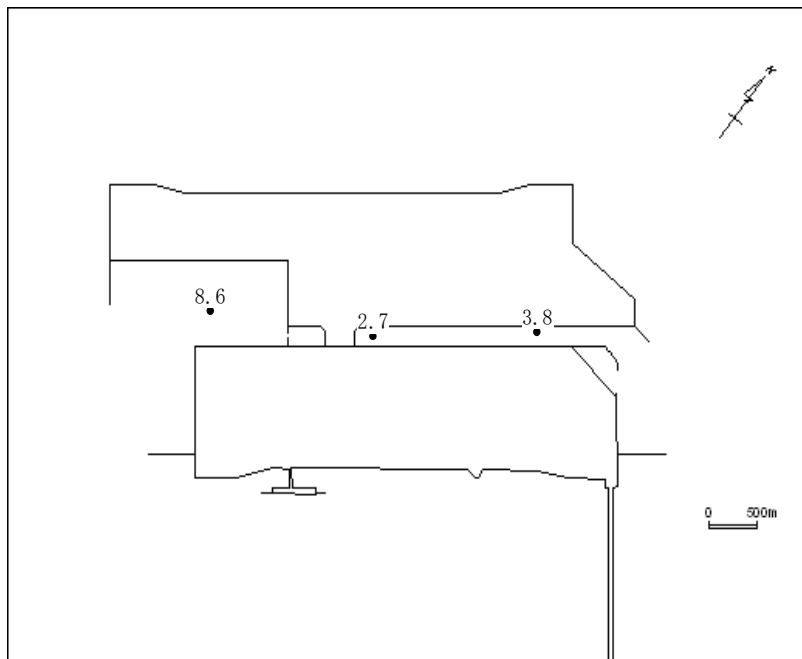
底質水平分布 [平成29年 8月分]

測定日：平成29年8月16日

含水率[%]



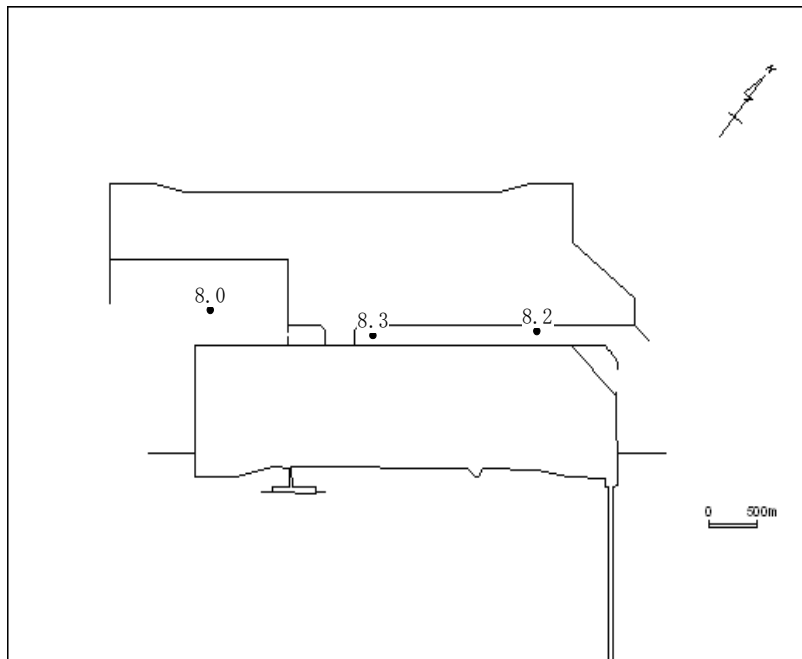
強熱減量[%]



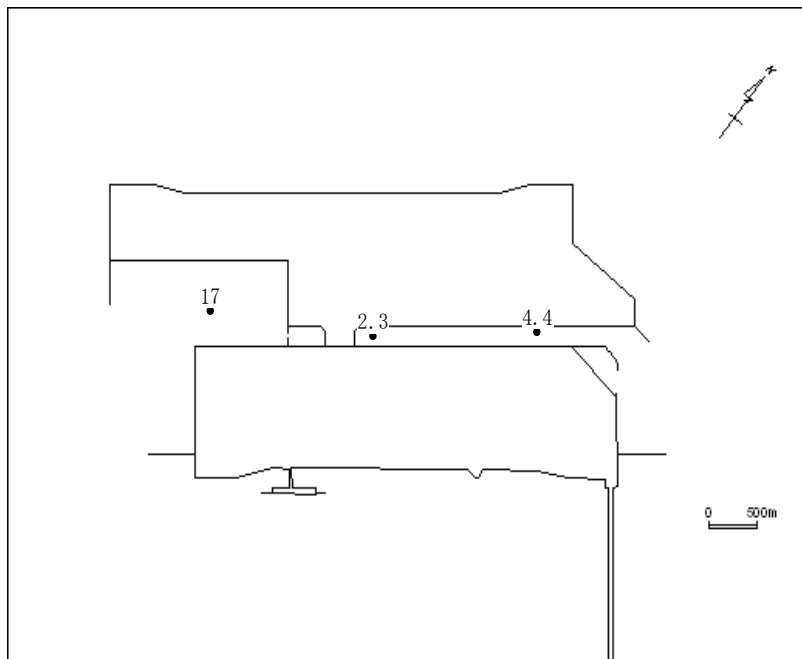
底質水平分布 [平成29年 8月分]

測定日：平成29年8月16日

水素イオン濃度(pH)[-]



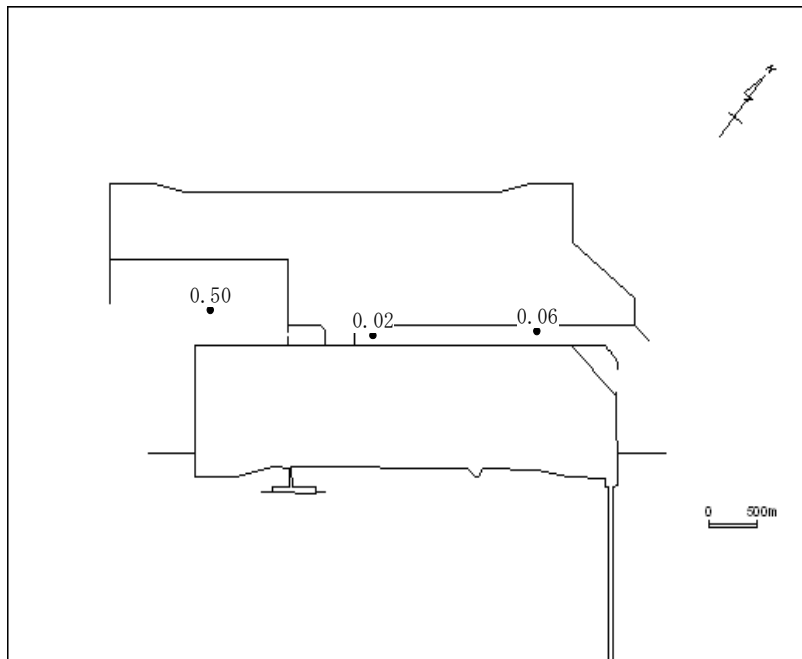
化学的酸素要求量(COD)[mg/g乾泥]



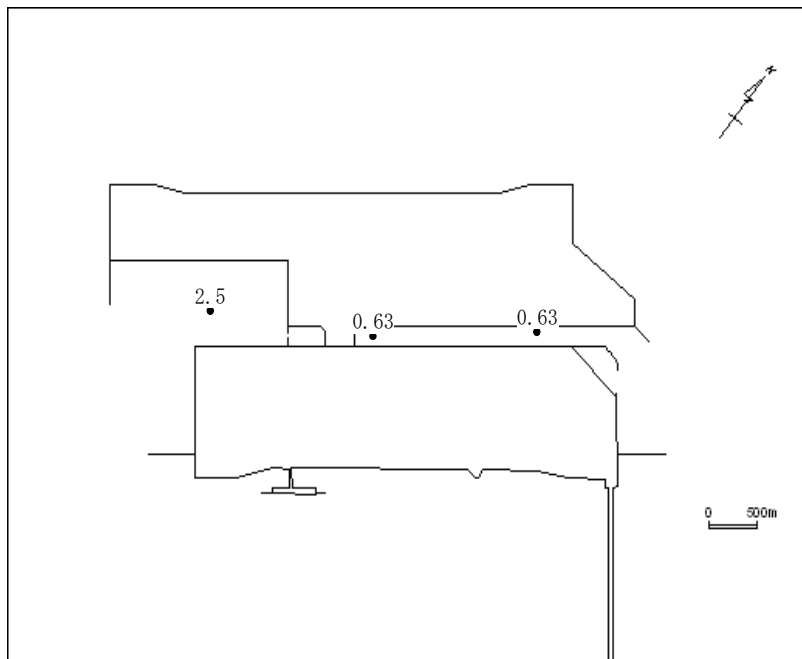
底質水平分布 [平成29年 8月分]

測定日：平成29年8月16日

硫化物[mg/g乾泥]



全窒素(T-N)[mg/g乾泥]

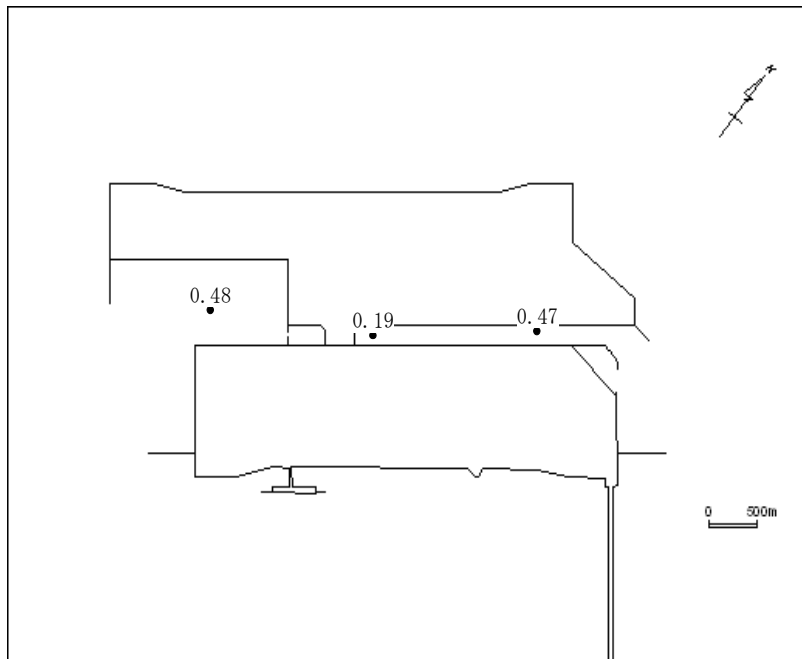




底質水平分布 [平成29年 8月分]

測定日：平成29年8月16日

全リン(T-P) [mg/g乾泥]



底生生物調査結果[平成29年 8月分]－内部水面海域

調査日：平成29年8月16日

調査点		N1	N2	N3
項目				
種類数	軟体動物門	8	7	3
	環形動物門	13	21	1
	節足動物門	4	1	0
	その他	3	3	0
	合計	28	32	4
個体数	軟体動物門	36	150	46
	環形動物門	36	260	1
	節足動物門	9	1	0
	その他	14	6	0
	合計	95	417	47
個体数 組成比 [%]	軟体動物門	37.9	36.0	97.9
	環形動物門	37.9	62.4	2.1
	節足動物門	9.5	0.2	0.0
	その他	14.7	1.4	0.0
湿重量 [g]	軟体動物門	0.12	10.26	2.59
	環形動物門	0.42	3.39	+
	節足動物門	0.13	+	0.00
	その他	0.37	0.09	0.00
	合計	1.04	13.74	2.59
主要種の種名 個体数 [%]	シズクガイ 24 (25.3) イカリナマコ科の一種 9 (9.5) カタマ加里ギボシイソメ 8 (8.4) カギアシゴカイ 7 (7.4) フサゴカイ科の一種 6 (6.3)	カタマ加里ギボシイソメ 152 (36.5) ホトトギスガイ 123 (29.5) ミズヒキゴカイ 47 (11.3) シズクガイ 17 (4.1) ニセタマグシフサゴカイ 12 (2.9)	シズクガイ 44 (93.6) <i>Podarkeopsis</i> 属の一種 1 (2.1) ツガイ 1 (2.1) ヨコヤマキセワタ 1 (2.1)	
泥温 [°C]	26.4	26.1	25.4	

注1) 個体数、湿重量は0.15㎡当たりで示す。

注2) 主要種は各調査点での個体数の上位5種を示す。

注3) 湿重量の「+」は、0.01g未満を示す。

底生生物調査結果[平成29年 8月分]－内部水面海域

調査日：平成29年8月16日

調査点		平均
項目		
種類数	軟体動物門	14
	環形動物門	28
	節足動物門	5
	その他	5
	合計	52
個体数	軟体動物門	77
	環形動物門	99
	節足動物門	3
	その他	7
	合計	186
個体数 組成比 [%]	軟体動物門	41.4
	環形動物門	53.2
	節足動物門	1.6
	その他	3.8
湿重量 [g]	軟体動物門	4.32
	環形動物門	1.27
	節足動物門	0.04
	その他	0.15
	合計	5.78
主要種の種名 個体数 [%]	カタマガリギボシイソメ 53 (28.5) ホトトギスガイ 41 (22.0) シズクガイ 28 (15.0) ミズヒキゴカイ 16 ( 8.6) ナガオタケフシゴカイ 4 ( 2.2) ニセタマガシフサゴカイ 4 ( 2.2)	
泥温 [°C]	26.0	

注1) 個体数、湿重量は0.15㎡当たりで示す。

注2) 種類数の平均は総種類数を示す。

注3) 主要種は各調査点での個体数の上位5種を示す。



## [ 資 料 ]

### 測 定 点 配 置 図

- (1) 騒 音
- (2) 大気質・気象
- (3) 水 質
- (4) 底 質
- (5) 海域生物

### 関西国際空港の存在・運用に 係る環境保全目標

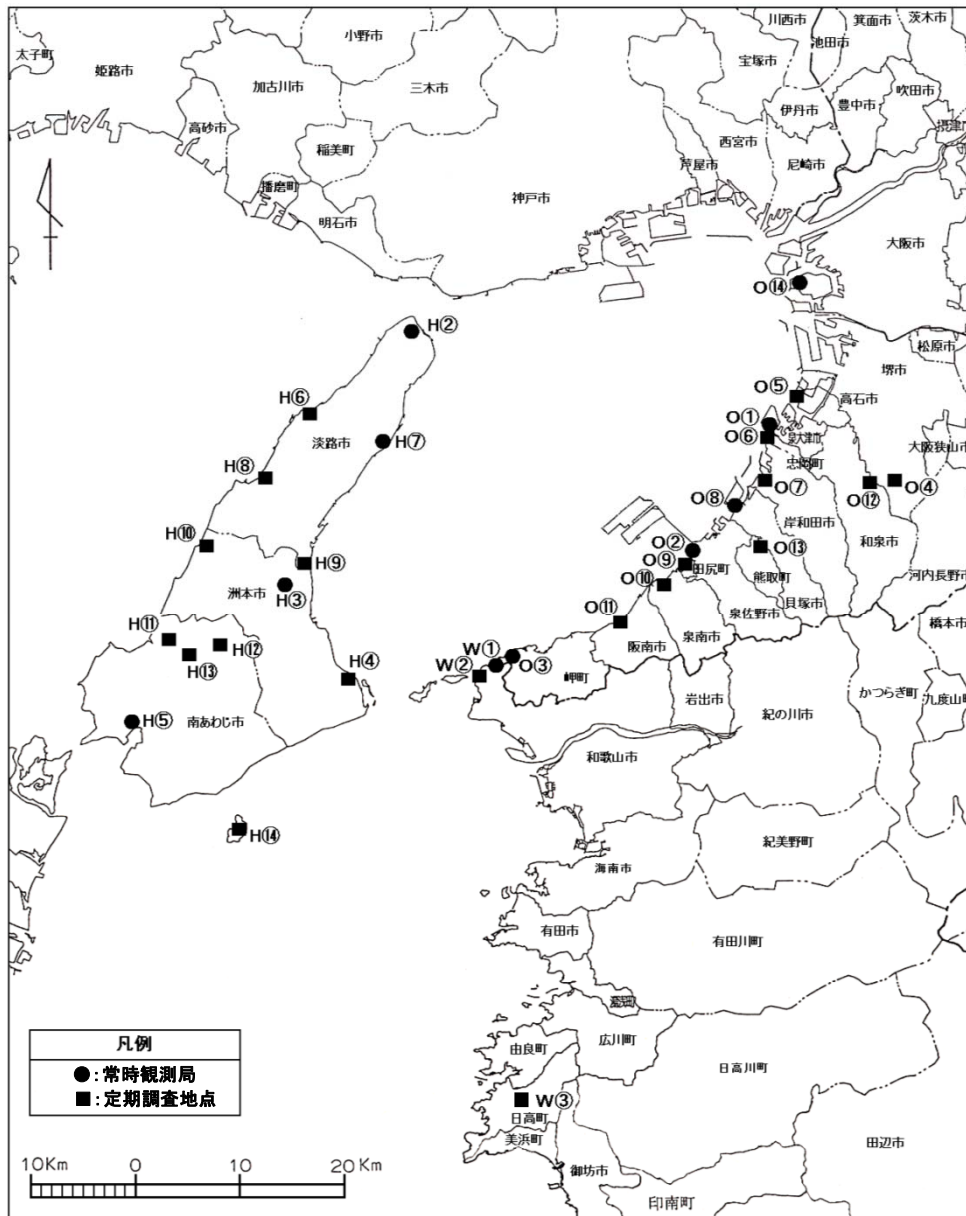
### 環 境 基 準 等

- (1) 航空機騒音
- (2) 大気質
- (3) 水質(海域)



測定点配置図

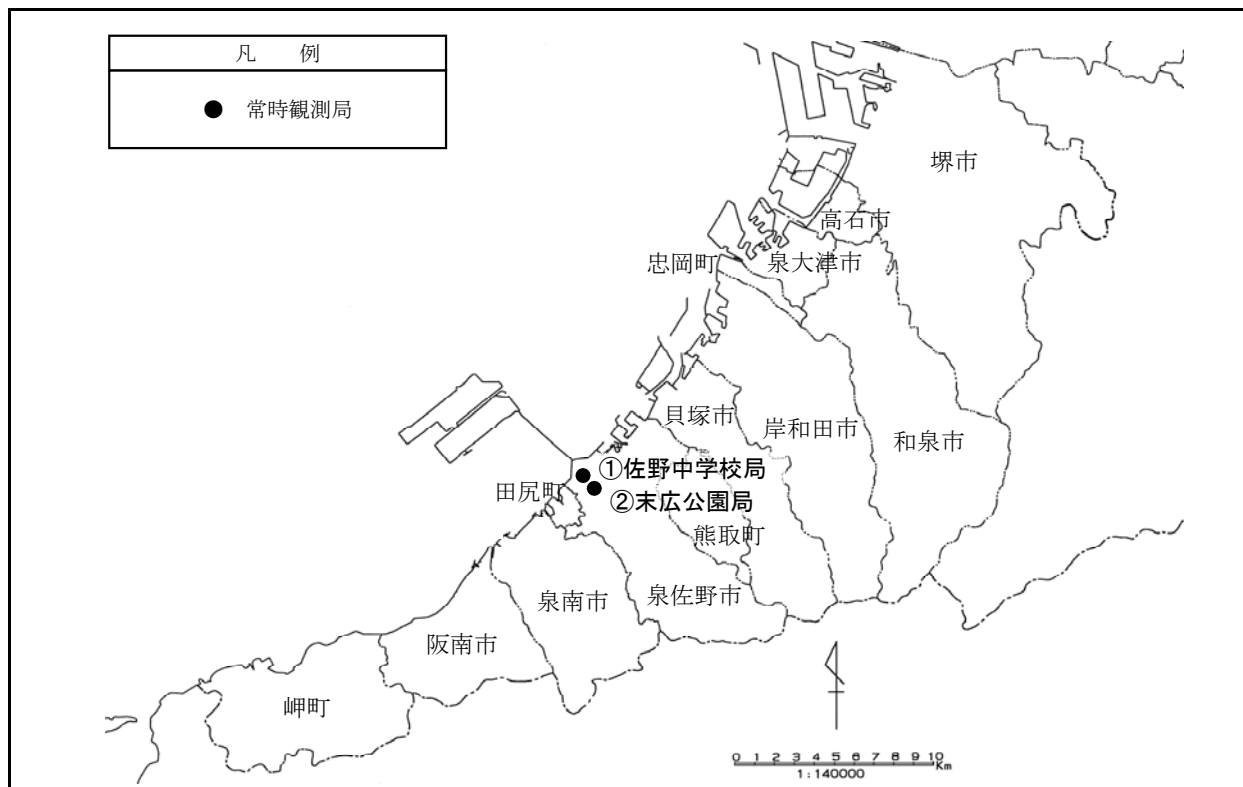
(1)騒音  
航空機騒音



地点No.	所在地	
O①	泉大津市汐見町	(常時観測)
O②	泉佐野市りんくう往来南	(常時観測)
O③	岬町多奈川小島	(常時観測)
O④	堺市南区庭代台	
O⑤	高石市高砂2丁目	
O⑥	忠岡町新浜3丁目	
O⑦	岸和田市臨海	
O⑧	貝塚市二色3丁目	(常時観測)
O⑨	田尻町りんくうポート南	
O⑩	泉南市りんくう南浜	
O⑪	阪南市箱作	
O⑫	和泉市和田町	
O⑬	熊取町希望が丘	
O⑭	大阪市住之江区南港北	(常時観測)
W①	和歌山市大川	(常時観測)
W②	和歌山市深山	
W③	日高町大字高家	

地点No.	所在地	
H②	淡路市岩屋	(常時観測)
H③	洲本市中川原	(常時観測)
H④	洲本市由良町由良	
H⑤	南あわじ市福良	(常時観測)
H⑥	淡路市育波	
H⑦	淡路市釜口	(常時観測)
H⑧	淡路市郡家	
H⑨	淡路市下司	
H⑩	洲本市五色町都志大日	
H⑪	南あわじ市松帆櫛田	
H⑫	南あわじ市倭文長田	
H⑬	南あわじ市榎列	
H⑭	南あわじ市沼島	

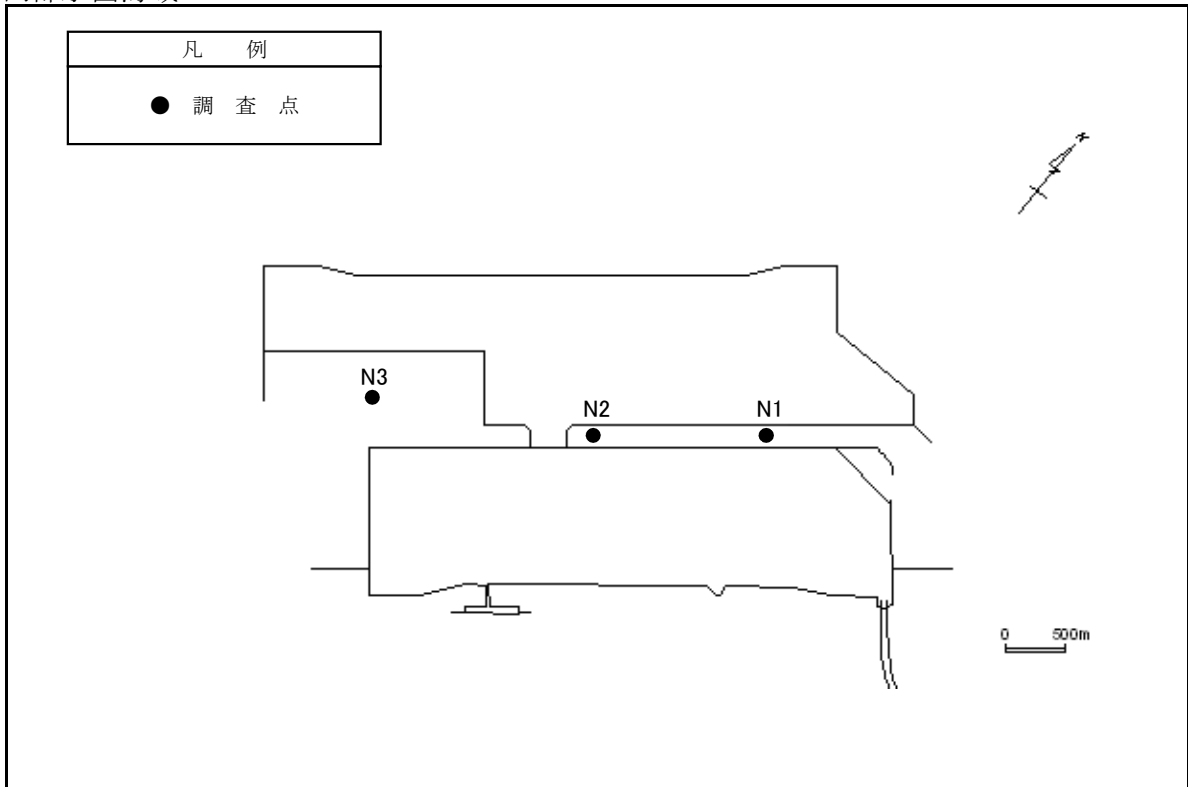
(2) 大気質・気象



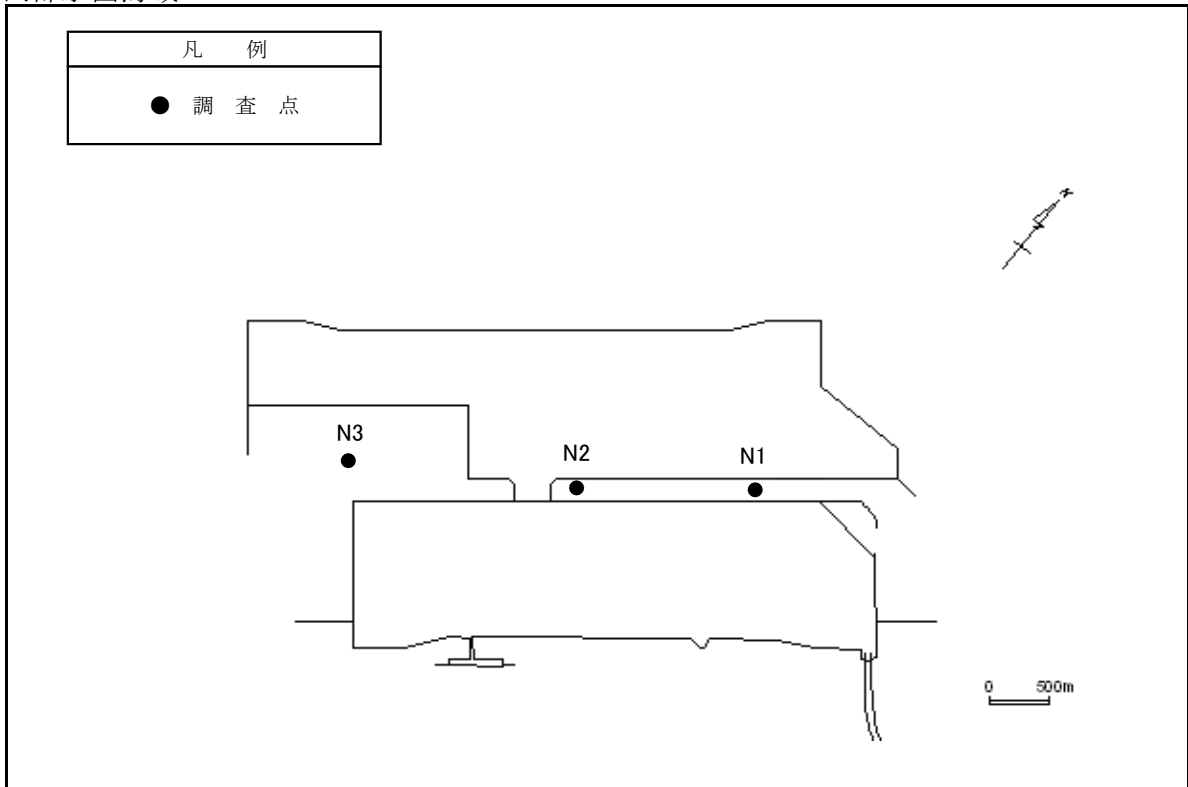
地点No.	所在地
①佐野中学校局	泉佐野市 羽倉崎
②末広公園局 (風向・風速関係)	泉佐野市 新安松



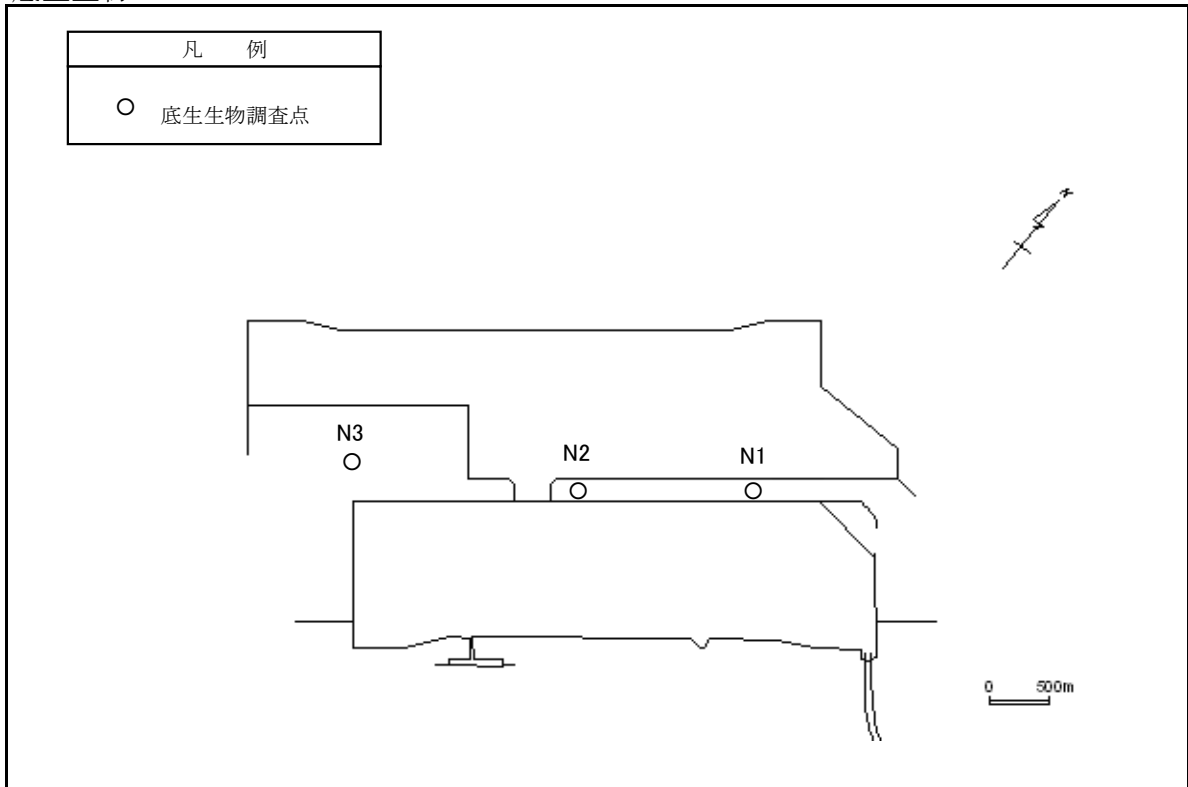
(3) 水質  
内部水面海域



(4) 底質  
内部水面海域



(5) 海域生物  
底生生物



## 関西国際空港の存在・運用に係る環境保全目標

監視項目		環境保全目標
騒音	航空機騒音	航空機騒音に係る環境基準(昭和48年環境庁告示第154号)の達成と維持に支障を及ぼさないこと。
大気質	二酸化窒素	二酸化窒素に係る環境基準(昭和53年環境庁告示第38号)の達成と維持に支障を及ぼさないこと。
	浮遊粒子状物質	大気の汚染に係る環境基準(昭和48年環境庁告示第25号)の達成と維持に支障を及ぼさないこと。
	全炭化水素	大気質に著しい変化を生じさせないこと。
	非メタン炭化水素	大阪府の定める環境保全目標の光化学オキシダントに係る非メタン炭化水素の目標の達成と維持に支障を及ぼさないこと。
	光化学オキシダント	高濃度の発生に著しい変化を生じさせないこと。
水質	浮遊物質	水質に著しい変化を生じさせないこと。
	化学的酸素要求量 水素イオン濃度 溶存酸素量 全窒素 全リン	水質汚濁に係る環境基準(昭和46年環境庁告示第59号)の達成と維持に支障を及ぼさないこと。
	水温、塩分等	水質に著しい変化を生じさせないこと。
底質		底質に著しい変化を生じさせないこと。
水生生物	海域生物	海域生物に著しい影響を及ぼさないこと。
陸生生物	鳥類	鳥類に著しい影響を及ぼさないこと。

## 環境基準等

### (1) 航空機騒音

地域の類型	基準値
I	$L_{den}$ 57 デシベル以下
II	$L_{den}$ 62 デシベル以下

注) I をあてはめる地域は専ら住居の用に供される地域

II をあてはめる地域は、I 以外の地域であって通常の生活を保全する必要がある地域

(参考) 航空機騒音の評価指数は、平成 25 年 4 月 1 日から「WECPNL」から「 $L_{den}$ 」に変更された。

旧環境基準値

地域の類型	基準値
I	WECPNL 70 以下
II	WECPNL 75 以下

注) I をあてはめる地域は専ら住居の用に供される地域

II をあてはめる地域は、I 以外の地域であって通常の生活を保全する必要がある地域

### (2) 大気質

物質	環境基準及び大阪府環境保全目標
二酸化窒素 ( $\text{NO}_2$ )	1 時間値の 1 日平均値が 0.04ppm から 0.06ppm までのゾーン内又はそれ以下であること。
浮遊粒子状物質 (SPM)	1 時間値の 1 日平均値が 0.10mg/m <sup>3</sup> 以下であり、かつ、1 時間値が 0.20mg/m <sup>3</sup> 以下であること。
光化学 オキシダント	1 時間値が 0.06ppm 以下であること。また、非メタン炭化水素濃度の午前 6 時から 9 時までの 3 時間平均値が 0.20ppmC から 0.31ppmC の範囲内又はそれ以下であること。

(注) 1 二酸化窒素は、年間における二酸化窒素の 1 日平均値のうち、低い方から 98%

に相当するもの(1 日平均値の年間 98%値)で評価を行う。

2 浮遊粒子状物質に係る評価は以下の方法による。

- ・短期的評価は、連続して、又は随時に行った測定結果により、測定を行った日又は時間について評価を行う。
- ・長期的評価は、年間における 1 日平均値のうち、高い方から 2%の範囲内にあるものを除外して評価を行う。ただし、1 日平均値について環境基準を超える日が 2 日以上連続した場合には、このような取り扱いはしない。

### (3) 水質(海域)

項目 類型	環境基準値			
	水素イオン濃度 (pH)	化学的酸素要求量 (COD)	溶存酸素量 (DO)	n-ヘキサン 抽出物質(油分)
A	7.8 以上 8.3 以下	2mg/L 以下	7.5mg/L 以上	検出されない こと。

項目 類型	環境基準値	
	全窒素	全磷
II	0.3mg/L 以下	0.03mg/L 以下