

関西国際空港の存在・運用に係る

環境監視結果報告書

[平成28年 2月分]

平成28年 3月

新関西国際空港株式会社
関西国際空港土地保有株式会社

目 次

1 監視結果の概要	1
2 監視結果	4
(1) 騒音	5
(2) 大気質・気象	17
(3) 水質	29
(4) 底質	33
(5) 海域生物	39
〔資料〕 測定点配置図	43
〔資料〕 関西国際空港の存在・運用に係る環境保全目標	48
〔資料〕 環境基準等	49

注) 本報告書のデータは速報値である。

1 監視結果の概要

1.1 環境監視の実施状況

環境監視計画に基づく平成28年2月の環境監視については、次表の実施日に記載のある項目について実施した。

監視項目	測定・調査項目	調査範囲	調査点	調査頻度	実施期間	実施日 (2月分)
騒音	航空機騒音	大阪湾沿岸地域 及び飛行経路周辺地域	11地点	常時測定	将来にわたり 実施	常時観測
			10数地点	年1回程度		—
	飛行経路・高度		開港 (H6年) 後から実施	数ヶ所	休止	—
			新飛行経路 導入 (H10年) 後から実施		年1回程度	—
大気質 ・気象	窒素酸化物(二酸化窒素、一酸化窒素)、浮遊粒子状物質、光化学オキシダント、炭化水素(メタン、非メタン)、風向・風速	空港島対岸部	1地点	連続測定	運用最大時の 3年後まで	常時観測
水質	透明度、水温、塩分、pH、DO、COD、T-N、T-P、クロロフィルa、SS	内部水面海域	3点	年2回 (夏季、冬季)	平成28年7月 まで	8日
底質	泥温、強熱減量、粒度組成、pH、COD、硫化物、T-N、T-P		3点			8日
海域生物	植物プランクトン		2点	休止		—
	動物プランクトン					—
	底生生物	3点	年2回 (夏季、冬季)	平成28年7月 まで	8日	
陸生動物 (鳥類)	鳥類の飛来・生息	1期及び 2期空港島内	定点及び 調査ライン	休止	運用最大時の 3年後まで	—
		空港島周辺海域	調査ライン			—
	タカ類の渡り	タカ類の 渡りルート	1点			—

1.2 工事の実施状況

平成28年2月における、供用区域を除く工事の実施は、図のとおりである。

1.3 監視結果の概要

(1) 騒音

泉大津市、泉佐野市、岬町、貝塚市、大阪市、和歌山市、日高町、淡路市、洲本市、南あわじ市の常時観測局における航空機騒音の測定結果は、すべての地点で環境基準値を下回っていた。

(2) 大気質

佐野中学校局（羽倉崎）における二酸化窒素、浮遊粒子状物質は、いずれも環境基準値を下回っていた。

(3) 水質

●内部水面（N1～N3）

COD_{Mn}は、上層において1.6～2.1mg/L、下層において1.7～2.4mg/Lの範囲であった。

T-Nは、上層において0.19～0.21mg/L、下層において0.26～0.33mg/Lの範囲にあった。

T-Pは、上層において0.013～0.017mg/L、下層において0.021～0.041mg/Lの範囲にあった。

SSは、上層において1～2mg/L、下層において4～7mg/Lの範囲にあった。

(4) 底質

●内部水面海域（N1～N3）

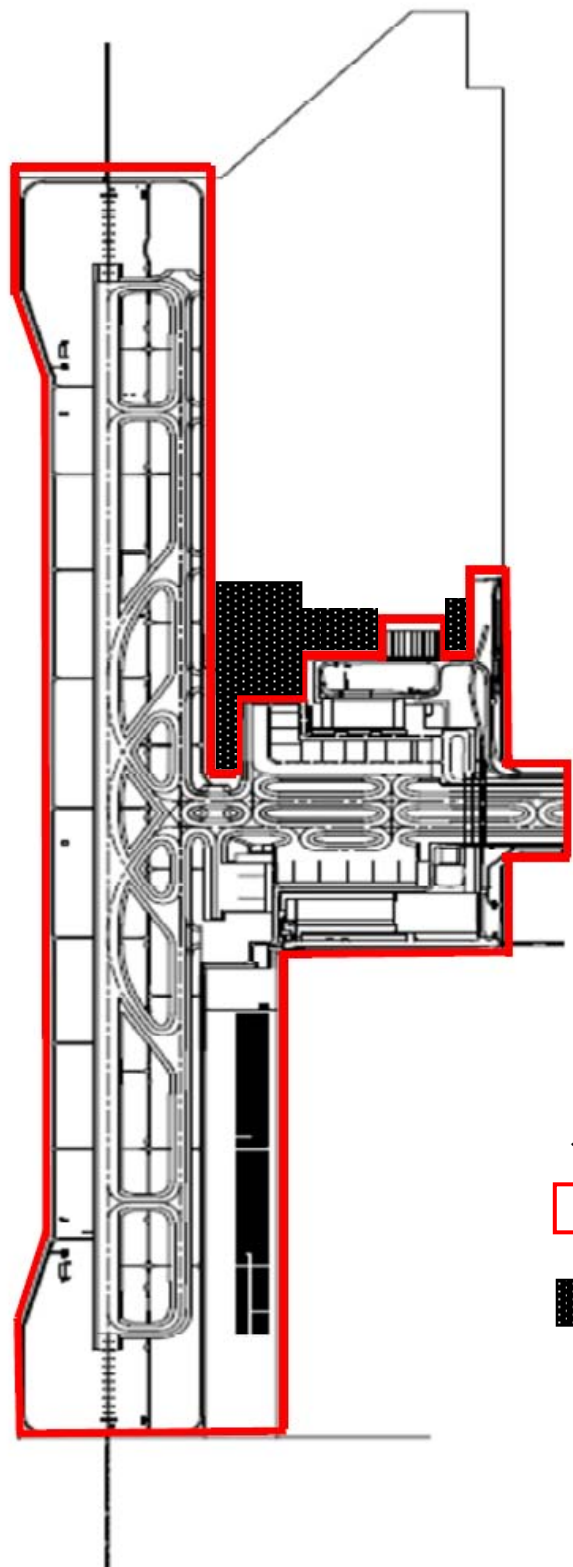
底質のCODは、2.9～15mg/g（乾泥）の範囲にあった。

(5) 海域生物

冬季における海域生物として、内部水面海域において底生生物の調査を行った。

●内部水面海域

主な出現種として、底生生物はカタマガリギボシイソメ、クシカギゴカイ、カギアシゴカイ、ミズヒキゴカイ、ナガオタケフシゴカイ、シズクガイなどが確認された。



凡例



供用区域



2期地区新旅客ターミナル整備関連工事
 (ハイドラント給油施設・
 エプロン舗装等工事、
 航空灯火等設置工事、
 エプロン照明灯、上中下
 水道等工事、アクセス道
 路等舗装・駐車場工事、
 新旅客ターミナル新設
 工事)

2期空港島建設工事概要図（平成28年2月分）

2 監視結果

航空機騒音測定結果総括表 [平成28年 2月分]

NO.	測定地点	Lden (月間値)			WECPNL (月間値)			測定 日数
		平均値	最大値	最小値	平均値	最大値	最小値	
○①	泉大津市汐見町	39	43	< 37	50	53	< 50	29
○②	泉佐野市りんくう往来南	42	47		53	58		29
○③	岬町多奈川小島	49	52	38	60	63	51	29
○⑧	貝塚市二色3丁目	41	46		53	57		29
○⑭	大阪市住之江区南港北	< 37	< 37		< 50	< 50		29
W①	和歌山市大川	47	50	41	58	60	51	29
W③	日高町大字高家	< 37	39	< 37	< 50	52	< 50	25
H②	淡路市岩屋	44	46	37	54	57	< 50	29
H③	洲本市中川原	40	45		52	58		29
H⑤	南あわじ市福良	< 37	42		50	56		28
H⑦	淡路市釜口	39	44	< 37	52	57	< 50	29

注) 表中の空白は、暗騒音より10dB以上のピークレベルが検出できなかったことを示す。

騒音様式第2号

航空機騒音測定結果 [平成28年 2月分]

測定地点		Lden (dB)	時間帯別等価騒音レベル (dB)			WECPNL	パラー 平均値 dB(A)	測定機数					加重 合計	離着陸 機数
No. 〇①	Lden (dB)		L _{Aeq, d}	L _{Aeq, e}	L _{Aeq, n}			00:00	07:00	19:00	22:00	合計		
泉大津市 汐見町								07:00	19:00	22:00	24:00			
日 別 値	1 (月)	42	< 37	39	< 37	53	56	6	14	35	7	62	249	475 [日平均 速報値]
	2 (火)	42	< 37	39	< 37	52	56	7	23	14	5	49	185	
	3 (水)	39	< 37	39	< 37	50	56	0	8	20	4	32	108	
	4 (木)	38	40	< 37	< 37	50	62	0	23	2	0	25	29	
	5 (金)	41	< 37	< 37	< 37	51	57	10	16	2	0	28	122	
	6 (土)	41	< 37	37	< 37	53	58	3	22	12	5	42	138	
	7 (日)	43	37	40	< 37	52	54	3	80	34	9	126	302	
	8 (月)	38	< 37	38	< 37	< 50	57	4	12	4	0	20	64	
	9 (火)	38	< 37		< 37	< 50	60	3	1	0	0	4	31	
	10 (水)	41	< 37	39	< 37	52	55	0	26	30	13	69	246	
	11 (木)	< 37	< 37	38		< 50	54	0	26	10	0	36	56	
	12 (金)	< 37	< 37	< 37		< 50	59	0	3	1	0	4	6	
	13 (土)	< 37			< 37	< 50	65	0	0	0	1	1	10	
	14 (日)	40			< 37	< 50	60	4	0	0	0	4	40	
	15 (月)	37	< 37	40		< 50	57	0	11	20	0	31	71	
	16 (火)	< 37	< 37			< 50	64	0	2	0	0	2	2	
	17 (水)	39	< 37	39	< 37	< 50	55	1	12	35	2	50	147	
	18 (木)	39	< 37	< 37	< 37	50	55	0	25	8	9	42	139	
	19 (金)	< 37	< 37		< 37	< 50	56	5	5	0	0	10	55	
	20 (土)	41	< 37	< 37	< 37	< 50	60	0	2	2	3	7	38	
	21 (日)	41	< 37	39	< 37	52	55	2	33	28	9	72	227	
	22 (月)	37	< 37	37	< 37	< 50	53	2	8	23	4	37	137	
	23 (火)	41	< 37	< 37	< 37	51	55	6	13	17	9	45	214	
	24 (水)	40	< 37	38	< 37	51	55	0	5	26	11	42	193	
	25 (木)	< 37	< 37	< 37	< 37	< 50	56	0	24	9	1	34	61	
	26 (金)	39	< 37	42	< 37	51	58	2	15	19	0	36	92	
	27 (土)	40	< 37	38	< 37	53	58	0	3	9	10	22	130	
	28 (日)	40	< 37		< 37	< 50	55	7	47	0	1	55	127	
	29 (月)	39			< 37	< 50	61	2	0	0	0	2	20	
Lden	最大値	43			最大値	53		備考						
	最小値	< 37			最小値	< 50								
	平均値	39			平均値	50								

時間帯別等価騒音レベル

一日を時間帯に区分し、それぞれの時間帯について測定される等価騒音レベル。それぞれの時間帯に対応して昼間等価騒音レベルL_{Aeq, d}、夕方等価騒音レベルL_{Aeq, e}、夜間等価騒音レベルL_{Aeq, n}

騒音様式第2号

航空機騒音測定結果 [平成28年 2月分]

測定地点		Lden (dB)	時間帯別等価騒音レベル (dB)			WECPNL	パワ ー 平均値 dB(A)	測定機数					加重 合計	離着陸 機数
No. 〇②	泉佐野市 りんくう往来南		LAeq, d	LAeq, e	LAeq, n			00:00	07:00	19:00	22:00	合計		
								～ 07:00	～ 19:00	～ 22:00	～ 24:00			
日 別 値	1 (月)	40	< 37		< 37	52	61	3	1	0	4	8	71	475 [日平均 速報値]
	2 (火)	46	< 37		40	57	61	10	4	0	9	23	194	
	3 (水)	42	< 37	< 37	< 37	56	64	1	2	2	6	11	78	
	4 (木)	44	< 37	41	37	54	63	0	4	3	5	12	63	
	5 (金)	47	< 37	39	41	58	62	10	1	2	8	21	187	
	6 (土)	40	< 37		< 37	50	61	0	6	0	3	9	36	
	7 (日)	41	< 37	< 37	< 37	52	62	1	5	1	3	10	48	
	8 (月)	< 37			< 37	< 50	62	2	0	0	0	2	20	
	9 (火)	44			39	55	61	9	0	0	3	12	120	
	10 (水)	42	< 37	< 37	< 37	51	61	0	2	1	5	8	55	
	11 (木)	43	< 37	< 37	37	53	62	3	1	2	4	10	77	
	12 (金)	38			< 37	< 50	60	3	0	0	1	4	40	
	13 (土)													
	14 (日)	< 37	38			< 50	63	0	6	0	0	6	6	
	15 (月)	< 37	< 37			< 50	70	0	1	0	0	1	1	
	16 (火)	39			< 37	< 50	63	1	0	0	0	1	10	
	17 (水)	40	< 37	< 37	< 37	51	60	0	2	1	5	8	55	
	18 (木)	37			< 37	< 50	59	1	0	0	2	3	30	
	19 (金)	46	< 37	38	40	57	62	11	4	2	4	21	160	
	20 (土)	< 37	< 37	39		< 50	62	0	2	4	0	6	14	
	21 (日)	39	< 37	< 37	< 37	< 50	61	1	1	1	2	5	34	
	22 (月)	44		42	37	55	61	0	0	6	9	15	108	
	23 (火)	45	< 37	< 37	39	55	62	5	2	2	5	14	108	
	24 (水)	37			< 37	< 50	61	0	0	0	2	2	20	
	25 (木)	39		38	< 37	51	63	0	0	2	3	5	36	
	26 (金)	43	< 37	42	< 37	56	63	4	3	5	5	17	108	
	27 (土)	43		40	< 37	54	62	3	0	2	4	9	76	
	28 (日)	41	38	< 37	< 37	54	62	4	8	1	2	15	71	
	29 (月)	< 37	< 37			< 50	63	0	2	0	0	2	2	
Lden	最大値	47			最大値	58			備考 日別値が空白のものは、 暗騒音より10dB以上のピークレベルが 検出できなかったことを示す。					
	最小値				最小値									
	平均値	42			平均値	53								

時間帯別等価騒音レベル

一日を時間帯に区分し、それぞれの時間帯について測定される等価騒音レベル。それぞれの時間帯に対応して昼間等価騒音レベルLAeq, d、夕方等価騒音レベルLAeq, e、夜間等価騒音レベルLAeq, n

騒音様式第2号

航空機騒音測定結果 [平成28年 2月分]

測定地点		Lden (dB)	時間帯別等価騒音レベル (dB)			WECPNL	パワ ー 平均 値 dB(A)	測定機数					加重 合計	離着陸 機数
No. 〇③ 岬町 多奈川小島	Lden (dB)		LAeq, d	LAeq, e	LAeq, n			00:00 ～ 07:00	07:00 ～ 19:00	19:00 ～ 22:00	22:00 ～ 24:00	合計		
								00:00 ～ 07:00	07:00 ～ 19:00	19:00 ～ 22:00	22:00 ～ 24:00			
日 別 値	1 (月)	51	39	48	44	62	64	7	12	23	17	59	321	475 [日平均 速報値]
	2 (火)	52	45		46	63	66	18	28	0	7	53	278	
	3 (水)	49	41	43	43	61	64	4	13	14	12	43	215	
	4 (木)	51	42	47	44	63	65	10	10	17	17	54	331	
	5 (金)	48	41	40	41	59	63	4	14	7	12	37	195	
	6 (土)	47	41	< 37	40	58	65	5	14	1	4	24	107	
	7 (日)	48	43	45	41	61	67	1	13	10	8	32	133	
	8 (月)	48	40	38	42	58	62	12	18	12	3	45	204	
	9 (火)	42		38	< 37	52	62	4	0	1	1	6	53	
	10 (水)	45	44	< 37	37	57	66	2	28	2	2	34	74	
	11 (木)	49	38	47	42	61	64	6	7	23	13	49	266	
	12 (金)	48	41	< 37	42	59	63	12	12	7	8	39	233	
	13 (土)	38	< 37		< 37	51	61	4	3	0	0	7	43	
	14 (日)	42	37	39	< 37	51	65	0	5	1	1	7	18	
	15 (月)	49	38	44	43	59	68	4	6	6	1	17	74	
	16 (火)	43	< 37	44	< 37	55	63	0	9	13	4	26	88	
	17 (水)	48	< 37	48	39	58	64	1	4	16	7	28	132	
	18 (木)	50	41	48	43	62	63	7	24	27	15	73	325	
	19 (金)	50	38	39	44	61	62	18	18	8	14	58	362	
	20 (土)	44	< 37	41	37	56	62	9	4	4	3	20	136	
	21 (日)	49	40	37	42	59	67	1	8	1	5	15	71	
	22 (月)	52	44	46	45	63	65	8	30	25	14	77	325	
	23 (火)	51	40	43	44	61	63	21	22	10	6	59	322	
	24 (水)	49	< 37	44	43	60	67	0	3	2	10	15	109	
	25 (木)	51	42	47	44	61	65	3	21	20	11	55	221	
	26 (金)	51	41	43	45	62	63	11	21	19	16	67	348	
	27 (土)	44	< 37	44	< 37	55	60	8	11	9	4	32	158	
	28 (日)	50	44	41	43	59	63	15	26	16	0	57	224	
	29 (月)	44	38		37	53	67	1	3	0	1	5	23	
Lden	最大値	52			最大値	63								備考
	最小値	38			最小値	51								
	平均値	49			平均値	60								

時間帯別等価騒音レベル

一日を時間帯に区分し、それぞれの時間帯について測定される等価騒音レベル。それぞれの時間帯に対応して昼間等価騒音レベルLAeq, d、夕方等価騒音レベルLAeq, e、夜間等価騒音レベルLAeq, n

騒音様式第2号

航空機騒音測定結果 [平成28年 2月分]

測定地点		Lden (dB)	時間帯別等価騒音レベル (dB)			WECPNL	パラー 平均値 dB(A)	測定機数					加重 合計	離着陸 機数	
No. 〇⑧	Lden (dB)							00:00 ～ 07:00	07:00 ～ 19:00	19:00 ～ 22:00	22:00 ～ 24:00	合計			
貝塚市 二色3丁目			L _{Aeq, d}	L _{Aeq, e}	L _{Aeq, n}										
日 別 値	1 (月)	45	37	42	37	56	59	7	17	18	12	54	261	475 [日平均 速報値]	
	2 (火)	46	41	42	38	57	59	13	53	14	10	90	325		
	3 (水)	44	39	38	38	55	60	0	31	5	12	48	166		
	4 (木)	42	< 37	40	< 37	53	60	1	13	8	5	27	97		
	5 (金)	41	40	< 37	< 37	52	58	2	50	2	5	59	126		
	6 (土)	41	< 37	42	< 37	54	59	0	6	32	7	45	172		
	7 (日)	44	41	40	< 37	55	59	5	66	16	7	94	234		
	8 (月)	39	38	< 37	< 37	50	58	4	41	1	0	46	84		
	9 (火)	37		39	< 37	< 50	60	2	0	6	0	8	38		
	10 (水)	44	42	43	< 37	56	59	0	62	22	9	93	218		
	11 (木)	38	< 37	< 37	< 37	< 50	58	0	20	1	2	23	43		
	12 (金)	39	< 37	37	< 37	50	60	0	6	4	3	13	48		
	13 (土)	< 37	< 37		< 37	< 50	59	1	1	0	0	2	11		
	14 (日)														
	15 (月)	37	< 37	39		< 50	59	0	14	12	0	26	50		
	16 (火)														
	17 (水)	41	< 37	42	< 37	53	60	0	9	17	4	30	100		
	18 (木)	39	< 37	< 37	< 37	51	58	0	10	2	8	20	96		
	19 (金)	42	< 37	< 37	< 37	53	59	11	8	2	1	22	134		
	20 (土)	< 37	< 37		< 37	< 50	57	0	1	0	2	3	21		
	21 (日)	43	39	43	< 37	55	59	0	42	22	10	74	208		
	22 (月)	42	40	41	< 37	54	58	4	40	15	8	67	205		
	23 (火)	44	41	42	< 37	56	59	9	54	27	3	93	255		
	24 (水)	44	41	43	< 37	56	59	1	27	22	15	65	253		
	25 (木)	42	39	40	< 37	55	59	0	40	18	11	69	204		
	26 (金)	42		< 37	< 37	54	59	10	0	3	4	17	149		
	27 (土)	38	< 37	< 37	< 37	52	61	0	4	1	6	11	67		
	28 (日)	42	39		< 37	53	59	7	33	0	0	40	103		
	29 (月)														
Lden	最大値	46			最大値	57				備考 日別値が空白のものは、 暗騒音より10dB以上のピークレベルが 検出できなかったことを示す。					
	最小値				最小値										
	平均値	41			平均値	53									

時間帯別等価騒音レベル

一日を時間帯に区分し、それぞれの時間帯について測定される等価騒音レベル。それぞれの時間帯に対応して昼間等価騒音レベルL_{Aeq, d}、夕方等価騒音レベルL_{Aeq, e}、夜間等価騒音レベルL_{Aeq, n}

騒音様式第2号

航空機騒音測定結果 [平成28年 2月分]

測定地点		Lden (dB)	時間帯別等価騒音レベル (dB)			WECPNL	パ ワ ー 平 均 値 dB(A)	測 定 機 数					加重 合計	離着陸 機数
No. 〇④	L A e q, d		L A e q, e	L A e q, n	00:00 ~ 07:00			07:00 ~ 19:00	19:00 ~ 22:00	22:00 ~ 24:00	合計			
大阪市 住之江区南港北														
日 別 値	1 (月)	< 37	< 37		< 37	< 50	55	2	3	0	0	5	23	475 [日平均 速報値]
	2 (火)	< 37	< 37			< 50	58	0	2	0	0	2	2	
	3 (水)	< 37		< 37		< 50	49	0	0	1	0	1	3	
	4 (木)													
	5 (金)	< 37	< 37			< 50	50	0	1	0	0	1	1	
	6 (土)	< 37	< 37	< 37	< 37	< 50	56	1	13	1	0	15	26	
	7 (日)	< 37	< 37	< 37	< 37	< 50	57	0	6	1	0	7	9	
	8 (月)	< 37		< 37		< 50	50	0	0	2	0	2	6	
	9 (火)													
	10 (水)	< 37		< 37		< 50	56	0	0	1	0	1	3	
	11 (木)	< 37	< 37			< 50	54	0	2	0	0	2	2	
	12 (金)													
	13 (土)													
	14 (日)													
	15 (月)	< 37	< 37	< 37	< 37	< 50	53	0	3	13	1	17	52	
	16 (火)	< 37		< 37	< 37	< 50	58	0	0	2	1	3	16	
	17 (水)	< 37	< 37	< 37	< 37	< 50	61	1	3	1	0	5	16	
	18 (木)	< 37	< 37			< 50	52	0	4	0	0	4	4	
	19 (金)													
	20 (土)	< 37	< 37	< 37	< 37	< 50	54	0	3	12	1	16	49	
	21 (日)	< 37	< 37	< 37	< 37	< 50	52	2	17	1	0	20	40	
	22 (月)													
	23 (火)	< 37	< 37	< 37	< 37	< 50	57	0	2	1	2	5	25	
	24 (水)													
	25 (木)	< 37	< 37	< 37		< 50	55	0	3	4	0	7	15	
	26 (金)	< 37	< 37	< 37		< 50	52	0	7	29	0	36	94	
	27 (土)	< 37	< 37			< 50	56	0	2	0	0	2	2	
	28 (日)	< 37	< 37			< 50	56	0	5	0	0	5	5	
	29 (月)	< 37	< 37			< 50	63	0	2	0	0	2	2	
Lden	最大値	< 37			最大値	< 50			備考 日別値が空白のものは、 暗騒音より10dB以上のピークレベルが 検出できなかったことを示す。					
	最小値				最小値									
	平均値	< 37			平均値	< 50								

時間帯別等価騒音レベル

一日を時間帯に区分し、それぞれの時間帯について測定される等価騒音レベル。それぞれの時間帯に対応して昼間等価騒音レベルLAeq, d、夕方等価騒音レベルLAeq, e、夜間等価騒音レベルLAeq, n

騒音様式第2号

航空機騒音測定結果 [平成28年 2月分]

測定地点		Lden (dB)	時間帯別等価騒音レベル (dB)			WECPNL	パワ- 平均値 dB(A)	測定機数					加重 合計	離着陸 機数
No. W①	和歌山市 大 川		LAeq, d	LAeq, e	LAeq, n			00:00	07:00	19:00	22:00	合計		
								～ 07:00	～ 19:00	～ 22:00	～ 24:00			
日 別 値	1 (月)	49	40	47	42	58	58	8	124	45	21	198	549	475 [日平均 速報値]
	2 (火)	50	42	37	43	60	60	20	94	22	21	157	570	
	3 (水)	48	41	42	42	59	58	24	127	49	20	220	714	
	4 (木)	49	42	45	42	59	58	21	125	41	21	208	668	
	5 (金)	46	40	40	39	56	56	7	140	42	21	210	546	
	6 (土)	46	41	< 37	40	56	59	13	77	2	5	97	263	
	7 (日)	49	43	44	41	59	59	5	109	41	18	173	462	
	8 (月)	47	41	39	41	56	56	17	127	40	11	195	527	
	9 (火)	44	< 37	< 37	37	53	57	11	31	1	4	47	184	
	10 (水)	45	43	39	38	58	58	11	137	40	17	205	537	
	11 (木)	48	40	46	40	58	57	24	118	46	15	203	646	
	12 (金)	47	42	37	41	57	56	16	125	48	15	204	579	
	13 (土)	41	< 37		< 37	53	57	18	32	0	1	51	222	
	14 (日)	43	38	< 37	< 37	51	60	2	35	1	1	39	68	
	15 (月)	48	38	43	41	57	62	4	30	27	2	63	171	
	16 (火)	44	39	43	< 37	54	56	1	97	40	7	145	297	
	17 (水)	45	38	45	37	58	60	5	20	25	17	67	315	
	18 (木)	48	41	46	41	59	58	23	127	46	21	217	705	
	19 (金)	49	38	38	43	58	57	22	134	44	21	221	696	
	20 (土)	43	< 37	40	< 37	54	56	18	33	15	8	74	338	
	21 (日)	47	41	38	40	58	62	1	33	7	13	54	194	
	22 (月)	50	43	45	43	60	59	16	122	45	15	198	567	
	23 (火)	50	41	42	43	58	57	23	135	33	11	202	574	
	24 (水)	48	42	45	41	59	61	4	62	27	19	112	373	
	25 (木)	49	40	46	42	59	59	13	123	40	16	192	533	
	26 (金)	49	41	42	43	59	58	17	117	34	22	190	609	
	27 (土)	45	39	43	37	56	56	18	102	40	9	169	492	
	28 (日)	48	42	40	41	58	58	20	121	41	8	190	524	
	29 (月)	46	< 37	< 37	40	55	61	8	13	1	4	26	136	
Lden	最大値	50			最大値	60								備 考
	最小値	41			最小値	51								
	平均値	47			平均値	58								

時間帯別等価騒音レベル

一日を時間帯に区分し、それぞれの時間帯について測定される等価騒音レベル。それぞれの時間帯に対応して昼間等価騒音レベルLAeq, d、夕方等価騒音レベルLAeq, e、夜間等価騒音レベルLAeq, n

騒音様式第2号

航空機騒音測定結果 [平成28年 2月分]

測定地点		Lden (dB)	時間帯別等価騒音レベル (dB)			WECPNL	パワ ー 平均値 dB(A)	測定機数					加重 合計	離着陸 機数
No. W③ 日高町 大字高家	Lden (dB)		LAeq, d	LAeq, e	LAeq, n			00:00 ～ 07:00	07:00 ～ 19:00	19:00 ～ 22:00	22:00 ～ 24:00	合計		
								00:00 ～ 07:00	07:00 ～ 19:00	19:00 ～ 22:00	22:00 ～ 24:00			
日 別 値	1 (月)	< 37	< 37	< 37	< 37	< 50	58	1	5	1	0	7	18	475 [日平均 速報値]
	2 (火)	< 37	< 37	< 37	< 37	< 50	59	1	0	2	1	4	26	
	3 (水)	< 37	< 37	< 37	< 37	< 50	58	3	1	1	3	8	64	
	4 (木)	< 37	< 37	< 37	< 37	< 50	52	5	0	0	2	7	70	
	5 (金)	< 37	< 37	< 37	< 37	< 50	50	2	0	0	1	3	30	
	6 (土)	38	< 37	39	< 37	52	61	4	3	2	1	10	59	
	7 (日)	< 37	< 37	< 37	< 37	< 50	59	1	5	2	3	11	51	
	8 (月)	< 37	< 37	< 37	< 37	< 50	50	0	0	0	3	3	30	
	9 (火)	< 37	< 37	< 37	< 37	< 50	55	5	0	1	0	6	53	
	10 (水)	< 37	< 37	< 37	< 37	< 50	56	3	0	0	1	4	40	
	11 (木)	< 37	< 37	< 37	< 37	< 50	48	2	0	0	0	2	20	
	12 (金)	< 37	< 37	< 37	< 37	< 50	51	1	0	1	2	4	33	
	13 (土)	-	-	-	-	-	-	-	-	-	-	-	-	
	14 (日)	-	-	-	-	-	-	-	-	-	-	-	-	
	15 (月)	< 37	< 37	< 37	< 37	< 50	59	0	0	2	0	2	6	
	16 (火)	39	< 37	< 37	< 37	50	58	3	1	4	3	11	73	
	17 (水)	< 37	< 37	< 37	< 37	< 50	57	2	3	4	1	10	45	
	18 (木)	37	< 37	< 37	< 37	< 50	56	3	3	1	2	9	56	
	19 (金)	< 37	< 37	< 37	< 37	< 50	57	3	1	0	0	4	31	
	20 (土)	< 37	< 37	< 37	< 37	< 50	57	2	0	2	0	4	26	
	21 (日)	< 37	< 37	< 37	< 37	< 50	58	0	2	1	0	3	5	
	22 (月)	< 37	< 37	< 37	< 37	< 50	60	0	0	2	3	5	36	
	23 (火)	< 37	< 37	< 37	< 37	< 50	60	3	0	0	0	3	30	
	24 (水)	< 37	< 37	< 37	< 37	< 50	57	3	1	2	1	7	47	
	25 (木)	37	< 37	< 37	< 37	< 50	57	4	2	2	0	8	48	
	26 (金)	< 37	< 37	< 37	< 37	< 50	56	1	4	5	2	12	49	
	27 (土)	-	-	-	-	-	-	-	-	-	-	-	-	
	28 (日)	-	-	-	-	-	-	-	-	-	-	-	-	
	29 (月)	< 37	< 37	< 37	< 37	< 50	54	0	0	0	1	1	10	
Lden	最大値	39			最大値	52								備考
	最小値	< 37			最小値	< 50								
	平均値	< 37			平均値	< 50								

注) -は欠測日を示す。

時間帯別等価騒音レベル

一日を時間帯に区分し、それぞれの時間帯について測定される等価騒音レベル。それぞれの時間帯に対応して昼間等価騒音レベルLAeq, d、夕方等価騒音レベルLAeq, e、夜間等価騒音レベルLAeq, n

騒音様式第2号

航空機騒音測定結果 [平成28年 2月分]

測定地点		Lden (dB)	時間帯別等価騒音レベル (dB)			WECPNL	パワ ー 平均 値 dB(A)	測定機数					加重 合計	離着陸 機数
No. H② 淡路市 岩屋	Lden (dB)		LAeq, d	LAeq, e	LAeq, n			00:00 ～ 07:00	07:00 ～ 19:00	19:00 ～ 22:00	22:00 ～ 24:00	合計		
								00:00 ～ 07:00	07:00 ～ 19:00	19:00 ～ 22:00	22:00 ～ 24:00			
日 別 値	1 (月)	44	40	37	37	54	61	2	27	3	5	37	106	475 [日平均 速報値]
	2 (火)	45	43	41	37	55	61	3	40	7	6	56	151	
	3 (水)	46	39	41	40	55	61	3	26	6	5	40	124	
	4 (木)	44	< 37	41	< 37	53	57	4	25	21	6	56	188	
	5 (金)	44	< 37	38	37	54	59	6	16	8	7	37	170	
	6 (土)	42	37	38	< 37	52	59	3	21	3	4	31	100	
	7 (日)	46	42	41	39	56	61	3	47	7	4	61	138	
	8 (月)	37	< 37	< 37	< 37	< 50	58	0	6	1	5	12	59	
	9 (火)	42	< 37	37	< 37	54	61	1	3	2	10	16	119	
	10 (水)	43	< 37	37	< 37	53	61	1	6	3	7	17	95	
	11 (木)	41	< 37	< 37	< 37	50	60	0	3	1	5	9	56	
	12 (金)	46	38	42	39	56	62	0	12	6	8	26	110	
	13 (土)	41	40	38	< 37	54	63	1	14	3	4	22	73	
	14 (日)	46	39	42	39	57	61	4	22	8	9	43	176	
	15 (月)	44	38	42	< 37	56	61	4	15	9	6	34	142	
	16 (火)	43	< 37	39	< 37	55	59	8	23	5	6	42	178	
	17 (水)	44	41	43	< 37	54	60	0	47	10	5	62	127	
	18 (木)	43	< 37	39	37	53	60	3	4	6	6	19	112	
	19 (金)	39	< 37	< 37	< 37	< 50	57	2	3	2	4	11	69	
	20 (土)	43	38	38	< 37	54	61	4	10	5	3	22	95	
	21 (日)	41	39	< 37	< 37	54	60	4	25	1	4	34	108	
	22 (月)	42	< 37	< 37	< 37	51	59	0	5	3	6	14	74	
	23 (火)	45	42	< 37	38	55	60	2	42	4	9	57	164	
	24 (水)	44	40	41	< 37	54	61	3	23	6	5	37	121	
	25 (木)	43	39	< 37	< 37	53	59	2	25	2	7	36	121	
	26 (金)	45	38	41	37	53	60	0	28	6	5	39	96	
	27 (土)	44	39	41	37	55	61	4	20	7	5	36	131	
	28 (日)	45	39	37	38	55	60	2	22	4	9	37	144	
	29 (月)	41	39	38	< 37	52	62	1	22	1	2	26	55	
Lden	最大値	46	WECPNL	最大値	57	備考								
	最小値	37		最小値	< 50									
	平均値	44		平均値	54									

時間帯別等価騒音レベル

一日を時間帯に区分し、それぞれの時間帯について測定される等価騒音レベル。それぞれの時間帯に対応して昼間等価騒音レベルLAeq, d、夕方等価騒音レベルLAeq, e、夜間等価騒音レベルLAeq, n

騒音様式第2号

航空機騒音測定結果 [平成28年 2月分]

測定地点		Lden (dB)	時間帯別等価騒音レベル (dB)			WECPNL	パ ^ワ ー 平均値 dB(A)	測定機数					加重 合計	離着陸 機数
No. H③	L _{Aeq, d}		L _{Aeq, e}	L _{Aeq, n}	00:00 ～ 07:00			07:00 ～ 19:00	19:00 ～ 22:00	22:00 ～ 24:00	合計			
洲本市 中川原														
日 別 値	1 (月)	39	40		< 37	52	61	3	35	0	0	38	65	475 [日平均 速報値]
	2 (火)													
	3 (水)													
	4 (木)	37	40			< 50	60	0	38	0	0	38	38	
	5 (金)													
	6 (土)	41	44			54	63	0	58	0	0	58	58	
	7 (日)													
	8 (月)	45	39	47	< 37	57	62	0	18	33	4	55	157	
	9 (火)	44	43	39	< 37	58	64	2	40	5	3	50	105	
	10 (水)													
	11 (木)													
	12 (金)													
	13 (土)	< 37	< 37			< 50	57	0	13	0	0	13	13	
	14 (日)	42	40	45		54	62	0	21	17	0	38	72	
	15 (月)	44	41	41	< 37	56	63	0	25	8	5	38	99	
	16 (火)	43	42	42	< 37	56	61	2	48	17	3	70	149	
	17 (水)	38	42			50	62	0	33	0	0	33	33	
	18 (木)	39	42			51	61	0	47	0	0	47	47	
	19 (金)	37	40			< 50	60	0	35	0	0	35	35	
	20 (土)	40	< 37	43	< 37	53	65	0	4	6	1	11	32	
	21 (日)	< 37	38			< 50	61	0	14	0	0	14	14	
	22 (月)													
	23 (火)	< 37	< 37			< 50	60	0	9	0	0	9	9	
	24 (水)													
	25 (木)	41	42	41		53	61	0	42	10	0	52	72	
	26 (金)	44	44	44		56	61	0	84	23	0	107	153	
	27 (土)	45	43	46	< 37	58	63	0	49	26	3	78	157	
	28 (日)	41	39	41	< 37	54	60	0	25	16	6	47	133	
	29 (月)	42	40	41	< 37	56	66	0	15	6	2	23	53	
Lden	最大値	45			最大値	58			備考 日別値が空白のものは、 暗騒音より10dB以上のピークレベルが 検出できなかったことを示す。					
	最小値				最小値									
	平均値	40			平均値	52								

時間帯別等価騒音レベル

一日を時間帯に区分し、それぞれの時間帯について測定される等価騒音レベル。それぞれの時間帯に対応して昼間等価騒音レベルL_{Aeq, d}、夕方等価騒音レベルL_{Aeq, e}、夜間等価騒音レベルL_{Aeq, n}

騒音様式第2号

航空機騒音測定結果 [平成28年 2月分]

測定地点		Lden (dB)	時間帯別等価騒音レベル (dB)			WECPNL	パワ ー 平均値 dB(A)	測定機数					加重 合計	離着陸 機数	
			No. H⑤ 南あわじ市 福良	L _{Aeq, d}	L _{Aeq, e}			L _{Aeq, n}	00:00 ～ 07:00	07:00 ～ 19:00	19:00 ～ 22:00	22:00 ～ 24:00			合計
日 別 値	1 (月)	38	39		< 37	50	58	3	43	0	0	46	73	475 [日平均 速報値]	
	2 (火)	< 37	< 37			< 50	54	0	2	0	0	2	2		
	3 (水)	< 37	< 37			< 50	49	0	4	0	0	4	4		
	4 (木)	-	-	-	-	-	-	-	-	-	-	-	-		-
	5 (金)	< 37			< 37	< 50	44	1	0	0	0	1	10		
	6 (土)	37	40			50	59	0	64	0	0	64	64		
	7 (日)	< 37	< 37			< 50	54	0	3	0	0	3	3		
	8 (月)	42	38	44	< 37	56	61	0	20	29	3	52	137		
	9 (火)	< 37	< 37		< 37	50	62	2	16	0	0	18	36		
	10 (水)	< 37	< 37			< 50	44	0	1	0	0	1	1		
	11 (木)	< 37	< 37			< 50	51	0	1	0	0	1	1		
	12 (金)														
	13 (土)	< 37	< 37			< 50	66	0	1	0	0	1	1		
	14 (日)	37	37	37	< 37	53	62	4	16	3	0	23	65		
	15 (月)	< 37	37			< 50	62	0	15	0	0	15	15		
	16 (火)	40	38	40	< 37	54	60	1	43	13	3	60	122		
	17 (水)	< 37	37			< 50	62	0	19	0	0	19	19		
	18 (木)	< 37	39			< 50	57	0	73	0	0	73	73		
	19 (金)	< 37	38			< 50	57	0	58	0	0	58	58		
	20 (土)	39	< 37	40	< 37	52	63	0	10	6	2	18	48		
	21 (日)	< 37	< 37		< 37	50	62	2	11	0	0	13	31		
	22 (月)														
	23 (火)	< 37	< 37			< 50	58	0	12	0	0	12	12		
	24 (水)	< 37	< 37			< 50	54	0	1	0	0	1	1		
	25 (木)	38	40	< 37		51	60	0	37	8	0	45	61		
	26 (金)	42	42	42		54	59	0	86	29	0	115	173		
	27 (土)	42	41	43	< 37	56	61	0	53	27	3	83	164		
	28 (日)	< 37	< 37	< 37	< 37	< 50	59	0	10	4	1	15	32		
	29 (月)	< 37	< 37	< 37	< 37	< 50	61	1	10	2	0	13	26		
Lden	最大値	42			最大値	56			備考 日別値が空白のものは、 暗騒音より10dB以上のピークレベルが 検出できなかったことを示す。						
	最小値				最小値										
	平均値	< 37			平均値	50									

注) -は欠測日を示す。

時間帯別等価騒音レベル

一日を時間帯に区分し、それぞれの時間帯について測定される等価騒音レベル。それぞれの時間帯に対応して昼間等価騒音レベルL_{Aeq, d}、夕方等価騒音レベルL_{Aeq, e}、夜間等価騒音レベルL_{Aeq, n}

騒音様式第2号

航空機騒音測定結果 [平成28年 2月分]

測定地点		Lden (dB)	時間帯別等価騒音レベル (dB)			WECPNL	パワ ー 平均値 dB(A)	測定機数					加重 合計	離着陸 機数
No. H㊦ 淡路市 釜口	Lden (dB)		L _{Aeq, d}	L _{Aeq, e}	L _{Aeq, n}			00:00 ～ 07:00	07:00 ～ 19:00	19:00 ～ 22:00	22:00 ～ 24:00	合計		
								00:00 ～ 07:00	07:00 ～ 19:00	19:00 ～ 22:00	22:00 ～ 24:00			
日 別 値	1 (月)	40	40	< 37	< 37	51	59	1	47	5	0	53	72	475 [日平均 速報値]
	2 (火)	37	< 37	38	< 37	< 50	57	0	25	10	0	35	55	
	3 (水)	< 37	< 37	< 37	< 37	< 50	56	0	28	4	1	33	50	
	4 (木)	40	42	< 37	< 37	54	60	0	66	6	2	74	104	
	5 (金)	< 37	< 37	< 37	< 37	< 50	53	0	21	5	4	30	76	
	6 (土)	41	43	< 37	< 37	54	60	0	71	11	2	84	124	
	7 (日)	< 37	< 37	< 37	< 37	< 50	57	0	16	4	0	20	28	
	8 (月)	38	37	39	< 37	51	58	0	43	18	0	61	97	
	9 (火)	40	42	< 37	< 37	53	61	1	50	7	1	59	91	
	10 (水)	< 37	< 37	< 37	< 37	< 50	54	0	33	7	1	41	64	
	11 (木)	< 37	< 37	< 37	< 37	< 50	51	0	11	8	0	19	35	
	12 (金)	39	< 37	39	< 37	< 50	56	0	14	10	2	26	64	
	13 (土)	< 37	< 37	< 37	< 37	< 50	58	0	30	1	1	32	43	
	14 (日)	41	40	40	< 37	53	63	0	22	4	2	28	54	
	15 (月)	42	42	43	< 37	54	61	0	57	11	0	68	90	
	16 (火)	42	42	43	< 37	55	60	0	81	22	0	103	147	
	17 (水)	39	42	< 37	< 37	52	60	0	55	3	1	59	74	
	18 (木)	39	42	< 37	< 37	51	59	0	60	5	0	65	75	
	19 (金)	< 37	38	< 37	< 37	< 50	57	0	51	4	0	55	63	
	20 (土)	41	38	42	< 37	53	58	0	27	21	6	54	150	
	21 (日)	39	42	< 37	< 37	52	60	0	66	6	0	72	84	
	22 (月)	< 37	< 37	< 37	< 37	< 50	51	0	11	8	0	19	35	
	23 (火)	37	40	< 37	< 37	51	60	0	37	8	0	45	61	
	24 (水)	< 37	< 37	37	< 37	< 50	58	0	9	6	1	16	37	
	25 (木)	40	39	42	< 37	53	59	0	47	21	0	68	110	
	26 (金)	43	40	45	< 37	54	60	0	60	25	0	85	135	
	27 (土)	41	41	40	< 37	53	60	1	50	10	1	62	100	
	28 (日)	39	40	37	< 37	50	57	0	45	11	1	57	88	
	29 (月)	44	42	45	< 37	57	63	0	40	28	2	70	144	
Lden	最大値	44			最大値	57								備考
	最小値	< 37			最小値	< 50								
	平均値	39			平均値	52								

時間帯別等価騒音レベル

一日を時間帯に区分し、それぞれの時間帯について測定される等価騒音レベル。それぞれの時間帯に対応して昼間等価騒音レベルL_{Aeq, d}、夕方等価騒音レベルL_{Aeq, e}、夜間等価騒音レベルL_{Aeq, n}

大気汚染測定結果総括表 [平成 28年 2月分]

測 定 局		佐野中学校局
項 目		
二酸化窒素	有効測定日数	29
	日平均値が 0.04ppm 以上 0.06ppm 以下の日数	0
	日平均値が 0.06ppm を超えた日数	0
	測定時間数	688
	1時間値が 0.1ppm 以上 0.2ppm 以下の時間数	0
	1時間値が 0.2ppm を超えた時間数	0
浮遊粒子状物質	有効測定日数	29
	日平均値が 0.10mg/m ³ を超えた日数	0
	測定時間数	692
	1時間値が 0.20mg/m ³ を超えた時間数	0
光化学 オキシダント	昼間の測定時間数	431
	1時間値が 0.06ppm を超えた時間数	2
	1時間値が 0.12ppm 以上の時間数	0
備 考		

注) 佐野中学校局のデータについては、大阪府の公開データ「大阪府地域大気汚染常時監視測定データファイル」を活用し、データの取りまとめを行った。

一酸化窒素測定結果 [平成 28年 2月分]

測 定 局		佐野中学校局	
項 目		日平均値 (ppm)	1時間値の 最 高 値 (ppm)
日	1 (月)	0.003	0.013
	2 (火)	0.004	0.013
	3 (水)	0.003	0.014
	4 (木)	0.003	0.010
	5 (金)	0.004	0.016
	6 (土)	0.001	0.006
	7 (日)	0.001	0.003
	8 (月)	0.010	0.031
	9 (火)	0.003	0.009
	10 (水)	0.002	0.006
別	11 (木)	0.002	0.006
	12 (金)	0.014	0.037
	13 (土)	0.006	0.028
	14 (日)	0.000	0.002
	15 (月)	0.004	0.013
	16 (火)	0.004	0.014
	17 (水)	0.002	0.008
	18 (木)	0.001	0.007
	19 (金)	0.003	0.024
	20 (土)	0.002	0.017
値	21 (日)	0.001	0.002
	22 (月)	0.003	0.011
	23 (火)	0.005	0.018
	24 (水)	0.001	0.004
	25 (木)	0.002	0.006
	26 (金)	0.003	0.014
	27 (土)	0.004	0.030
	28 (日)	0.002	0.007
	29 (月)	0.001	0.003
有効測定日数 (日)		29	
測定時間 (時間)		688	
月(期間)平均値 (ppm)		0.003	
日平均値の最高値 (ppm)		0.014	
1時間値の最高値 (ppm)		0.037	

注1) 佐野中学校局のデータについては、大阪府の公開データ「大阪府地域大気汚染常時監視測定データファイル」を活用し、データの取りまとめを行った。

注2) () 内のデータは1日の測定時間が20時間未満のもので、日平均値の集計の対象としない。

---は欠測を示す。

二酸化窒素測定結果 [平成 28年 2月分]

測 定 局		佐野中学校局	
項 目		日平均値	1時間値の 最 高 値
		(ppm)	(ppm)
日	1 (月)	0.017	0.026
	2 (火)	0.015	0.024
	3 (水)	0.014	0.034
	4 (木)	0.015	0.024
	5 (金)	0.019	0.030
	6 (土)	0.012	0.021
	7 (日)	0.005	0.010
	8 (月)	0.018	0.036
	9 (火)	0.009	0.017
	10 (水)	0.009	0.016
別	11 (木)	0.016	0.029
	12 (金)	0.033	0.060
	13 (土)	0.021	0.034
	14 (日)	0.005	0.008
	15 (月)	0.008	0.015
	16 (火)	0.007	0.013
	17 (水)	0.008	0.017
	18 (木)	0.013	0.025
	19 (金)	0.018	0.036
	20 (土)	0.017	0.031
値	21 (日)	0.006	0.009
	22 (月)	0.017	0.032
	23 (火)	0.019	0.025
	24 (水)	0.009	0.025
	25 (木)	0.010	0.017
	26 (金)	0.014	0.025
	27 (土)	0.016	0.039
	28 (日)	0.013	0.027
	29 (月)	0.005	0.012
有効測定日数 (日)		29	
測定時間 (時間)		688	
月(期間)平均値 (ppm)		0.013	
日平均値の最高値 (ppm)		0.033	
1時間値の最高値 (ppm)		0.060	
1時間値が0.2ppmを 超えた時間数 (時間)		0	
1時間値が0.1ppm以上 0.2ppm以下の時間数 (時間)		0	
日平均値が0.06ppmを 超えた日数 (日)		0	
日平均値が0.04ppm以上 0.06ppm以下の日数 (日)		0	

注1) 佐野中学校局のデータについては、大阪府の公開データ「大阪府地域大気汚染常時監視測定データファイル」を活用し、データの取りまとめを行った。

注2) () 内のデータは1日の測定時間が20時間未満のもので、日平均値の集計の対象としない。

---は欠測を示す。

窒素酸化物 (NO+NO₂) 測定結果 [平成 28年 2月分]

測定局		佐野中学校局	
項目		日平均値 (ppm)	1時間値の 最高値 (ppm)
日 別 値	1 (月)	0.020	0.038
	2 (火)	0.018	0.036
	3 (水)	0.017	0.048
	4 (木)	0.019	0.033
	5 (金)	0.022	0.046
	6 (土)	0.014	0.025
	7 (日)	0.006	0.011
	8 (月)	0.028	0.066
	9 (火)	0.011	0.024
	10 (水)	0.010	0.018
	11 (木)	0.018	0.031
	12 (金)	0.047	0.086
	13 (土)	0.027	0.060
	14 (日)	0.005	0.010
	15 (月)	0.012	0.026
	16 (火)	0.011	0.025
	17 (水)	0.010	0.018
	18 (木)	0.014	0.025
	19 (金)	0.021	0.059
	20 (土)	0.019	0.048
	21 (日)	0.006	0.010
	22 (月)	0.021	0.038
	23 (火)	0.024	0.043
	24 (水)	0.010	0.027
	25 (木)	0.012	0.020
	26 (金)	0.017	0.032
	27 (土)	0.020	0.069
	28 (日)	0.015	0.028
	29 (月)	0.006	0.014
有効測定日数 (日)		29	
測定時間 (時間)		688	
月(期間)平均値 (ppm)		0.017	
日平均値の最高値 (ppm)		0.047	
1時間値の最高値 (ppm)		0.086	
$\frac{\text{NO}_2}{(\text{NO}+\text{NO}_2)}$ 比		0.803	

注1) 佐野中学校局のデータについては、大阪府の公開データ「大阪府地域大気汚染常時監視測定データファイル」を活用し、データの取りまとめを行った。

注2) () 内のデータは1日の測定時間が20時間未満のもので、日平均値の集計の対象としない。

---は欠測を示す。

浮遊粒子状物質測定結果 [平成 28年 2月分]

測定局		佐野中学校局	
項目		日平均値 (mg/m^3)	1時間値の 最高値 (mg/m^3)
日	1 (月)	0.045	0.065
	2 (火)	0.018	0.033
	3 (水)	0.011	0.017
	4 (木)	0.015	0.021
	5 (金)	0.024	0.030
	6 (土)	0.020	0.036
	7 (日)	0.007	0.013
	8 (月)	0.015	0.026
	9 (火)	0.023	0.040
	10 (水)	0.014	0.019
別	11 (木)	0.017	0.028
	12 (金)	0.024	0.044
	13 (土)	0.020	0.034
	14 (日)	0.021	0.038
	15 (月)	0.013	0.033
	16 (火)	0.012	0.017
	17 (水)	0.014	0.024
	18 (木)	0.014	0.024
	19 (金)	0.018	0.023
	20 (土)	0.018	0.023
値	21 (日)	0.018	0.028
	22 (月)	0.019	0.025
	23 (火)	0.021	0.030
	24 (水)	0.018	0.037
	25 (木)	0.011	0.020
	26 (金)	0.026	0.040
	27 (土)	0.045	0.059
	28 (日)	0.051	0.064
	29 (月)	0.022	0.037
有効測定日数	(日)	29	
測定時間	(時間)	692	
月(期間)平均値	(mg/m^3)	0.021	
日平均値の最高値	(mg/m^3)	0.051	
1時間値の最高値	(mg/m^3)	0.065	
1時間値が $0.20\text{mg}/\text{m}^3$ を 超えた時間数	(時間)	0	
日平均値が $0.10\text{mg}/\text{m}^3$ を 超えた日数	(日)	0	

注1) 佐野中学校局のデータについては、大阪府の公開データ「大阪府地域大気汚染常時監視測定データファイル」を活用し、データの取りまとめを行った。

注2) () 内のデータは1日の測定時間が20時間未満のもので、日平均値の集計の対象としない。

---は欠測を示す。

メタン測定結果 [平成 28年 2月分]

測 定 局		佐野中学校局		
	項 目	日平均値	6~9時の 平均値	6~9時の 最高値
		(ppmC)	(ppmC)	(ppmC)
日	1 (月)	2.04	2.03	2.04
	2 (火)	1.98	2.01	2.02
	3 (水)	1.95	1.99	2.01
	4 (木)	1.96	1.97	1.98
	5 (金)	1.96	1.97	1.97
	6 (土)	1.95	1.95	1.95
	7 (日)	1.95	1.94	1.95
	8 (月)	2.00	2.04	2.06
	9 (火)	1.96	1.95	1.97
	10 (水)	1.95	1.94	1.95
別	11 (木)	1.99	2.00	2.01
	12 (金)	2.03	2.05	2.06
	13 (土)	1.94	1.97	1.97
	14 (日)	1.87	1.82	1.82
	15 (月)	1.98	1.96	1.99
	16 (火)	1.96	1.93	1.94
	17 (水)	1.96	1.94	1.98
	18 (木)	1.96	1.97	1.99
	19 (金)	1.94	2.00	2.03
	20 (土)	1.94	1.97	1.98
値	21 (日)	1.93	1.92	1.93
	22 (月)	1.96	1.96	1.97
	23 (火)	1.95	1.99	2.00
	24 (水)	1.93	1.93	1.93
	25 (木)	1.95	1.94	1.95
	26 (金)	1.97	1.96	1.97
	27 (土)	1.99	2.05	2.06
	28 (日)	2.00	2.01	2.03
	29 (月)	1.94	1.92	1.93
測定時間 (時間)		677		
6~9時測定日数 (日)		29		
月(期間)平均値 (ppmC)		1.96		
6~9時における月(期間)平均値 (ppmC)		1.97		
6~9時 3時間 平均値	最高値 (ppmC)	2.05		
	最低値 (ppmC)	1.82		

注 () 内のデータは1日の測定時間が20時間未満のもので、日平均値の集計の対象としない。
 ---は欠測を示す。

非メタン炭化水素測定結果 [平成 28年 2月分]

測 定 局		佐野中学校局		
項 目		日平均値 (ppmC)	6～9時の 平均 値 (ppmC)	6～9時の 最 高 値 (ppmC)
日	1 (月)	0.21	0.17	0.21
	2 (火)	0.21	0.30	0.33
	3 (水)	0.19	0.24	0.29
	4 (木)	0.20	0.32	0.40
	5 (金)	0.19	0.30	0.38
	6 (土)	0.15	0.15	0.17
	7 (日)	0.13	0.12	0.13
	8 (月)	0.22	0.32	0.37
	9 (火)	0.13	0.15	0.16
	10 (水)	0.13	0.11	0.11
別	11 (木)	0.24	0.25	0.27
	12 (金)	0.36	0.47	0.65
	13 (土)	0.25	0.28	0.31
	14 (日)	0.13	0.09	0.10
	15 (月)	0.13	0.12	0.12
	16 (火)	0.12	0.11	0.11
	17 (水)	0.14	0.12	0.13
	18 (木)	0.20	0.28	0.47
	19 (金)	0.20	0.31	0.34
	20 (土)	0.21	0.27	0.35
値	21 (日)	0.12	0.11	0.11
	22 (月)	0.18	0.19	0.24
	23 (火)	0.20	0.26	0.30
	24 (水)	0.14	0.14	0.14
	25 (木)	0.14	0.15	0.16
	26 (金)	0.17	0.25	0.37
	27 (土)	0.21	0.32	0.37
	28 (日)	0.26	0.25	0.27
	29 (月)	0.13	0.15	0.17
測定時間 (時間)		677		
6～9時測定日数 (日)		29		
月(期間)平均値 (ppmC)		0.18		
6～9時における 月(期間)平均値 (ppmC)		0.22		
6～9時 3時間 平均値	最高値 (ppmC)	0.47		
	最低値 (ppmC)	0.09		
6～9時3時間平均値が 0.20ppmCを超えた日数 (日)		15		
6～9時3時間平均値が 0.31ppmCを超えた日数 (日)		4		

注 () 内のデータは1日の測定時間が20時間未満のもので、日平均値の集計の対象としない。

---は欠測を示す。

全炭化水素測定結果 [平成 28年 2月分]

測定局		佐野中学校局		
項目		日平均値 (ppmC)	6～9時の 平均値 (ppmC)	6～9時の 最高値 (ppmC)
日	1 (月)	2.26	2.20	2.25
	2 (火)	2.19	2.30	2.33
	3 (水)	2.15	2.23	2.30
	4 (木)	2.15	2.28	2.38
	5 (金)	2.16	2.27	2.35
	6 (土)	2.10	2.10	2.12
	7 (日)	2.08	2.07	2.08
	8 (月)	2.22	2.36	2.43
	9 (火)	2.10	2.10	2.12
	10 (水)	2.08	2.05	2.05
別	11 (木)	2.23	2.25	2.28
	12 (金)	2.39	2.52	2.67
	13 (土)	2.19	2.24	2.27
	14 (日)	2.00	1.91	1.92
	15 (月)	2.11	2.07	2.11
	16 (火)	2.08	2.04	2.05
	17 (水)	2.10	2.07	2.11
	18 (木)	2.16	2.25	2.46
	19 (金)	2.14	2.31	2.37
	20 (土)	2.15	2.24	2.33
値	21 (日)	2.05	2.03	2.04
	22 (月)	2.14	2.15	2.20
	23 (火)	2.15	2.25	2.30
	24 (水)	2.07	2.07	2.07
	25 (木)	2.09	2.10	2.11
	26 (金)	2.15	2.21	2.34
	27 (土)	2.20	2.37	2.43
	28 (日)	2.25	2.26	2.30
	29 (月)	2.06	2.07	2.09
測定時間 (時間)		677		
6～9時測定日数 (日)		29		
月(期間)平均値 (ppmC)		2.14		
6～9時における 月(期間)平均値 (ppmC)		2.19		
6～9時 3時間 平均値	最高値 (ppmC)	2.52		
	最低値 (ppmC)	1.91		

注 () 内のデータは1日の測定時間が20時間未満のもので、日平均値の集計の対象としない。
---は欠測を示す。

気象観測結果 [平成 28年 2月分]

測定局		佐野中学校局			
項目		風速			最多風向 16方位
		平均風速 (m/s)	最大風速		
			風速 (m/s)	風向 16方位	
日 別 値	1 (月)	1.7	3.9	NW	WNW
	2 (火)	2.1	4.4	NNE	ENE
	3 (水)	1.7	2.7	N	E
	4 (木)	1.3	2.7	NW	SE
	5 (金)	1.4	2.8	NW	WNW
	6 (土)	2.6	4.9	WNW	NW
	7 (日)	2.8	5.5	NW	NNE
	8 (月)	1.6	4.1	WSW	W
	9 (火)	5.0	9.1	WNW	WNW
	10 (水)	2.4	4.1	NW	NW
	11 (木)	1.5	2.5	NNW	NNW
	12 (金)	1.0	2.3	NNE	N
	13 (土)	2.6	9.1	SSW	ENE
	14 (日)	3.7	7.9	SSW	W
	15 (月)	5.2	7.2	WNW	WNW
	16 (火)	4.2	7.4	WNW	WNW
	17 (水)	3.4	6.4	WNW	WNW
	18 (木)	1.6	3.7	W	SE
	19 (金)	1.2	2.7	W	SE
	20 (土)	2.2	5.1	NE	NE
	21 (日)	3.9	6.6	WNW	NW
	22 (月)	1.6	3.4	NNW	NNW
	23 (火)	1.1	2.7	NW	WNW
	24 (水)	3.1	4.5	NNE	NNE
	25 (木)	2.3	5.6	NW	E
	26 (金)	1.6	2.5	NNW	W
	27 (土)	2.1	6.0	SSW	SSW
	28 (日)	1.3	2.6	SSW	ESE
	29 (月)	4.7	7.8	WNW	WNW
測定時間 (時間)		696			
月(期間)平均風速 (m/s)		2.4			
月(期間)最大風速 (m/s)		9.1			
月(期間)最多風向 (16方位)		WNW			

注1) 佐野中学校局のデータについては、大阪府の公開データ「大阪府地域大気汚染常時監視測定データファイル」を活用し、データの取りまとめを行った。

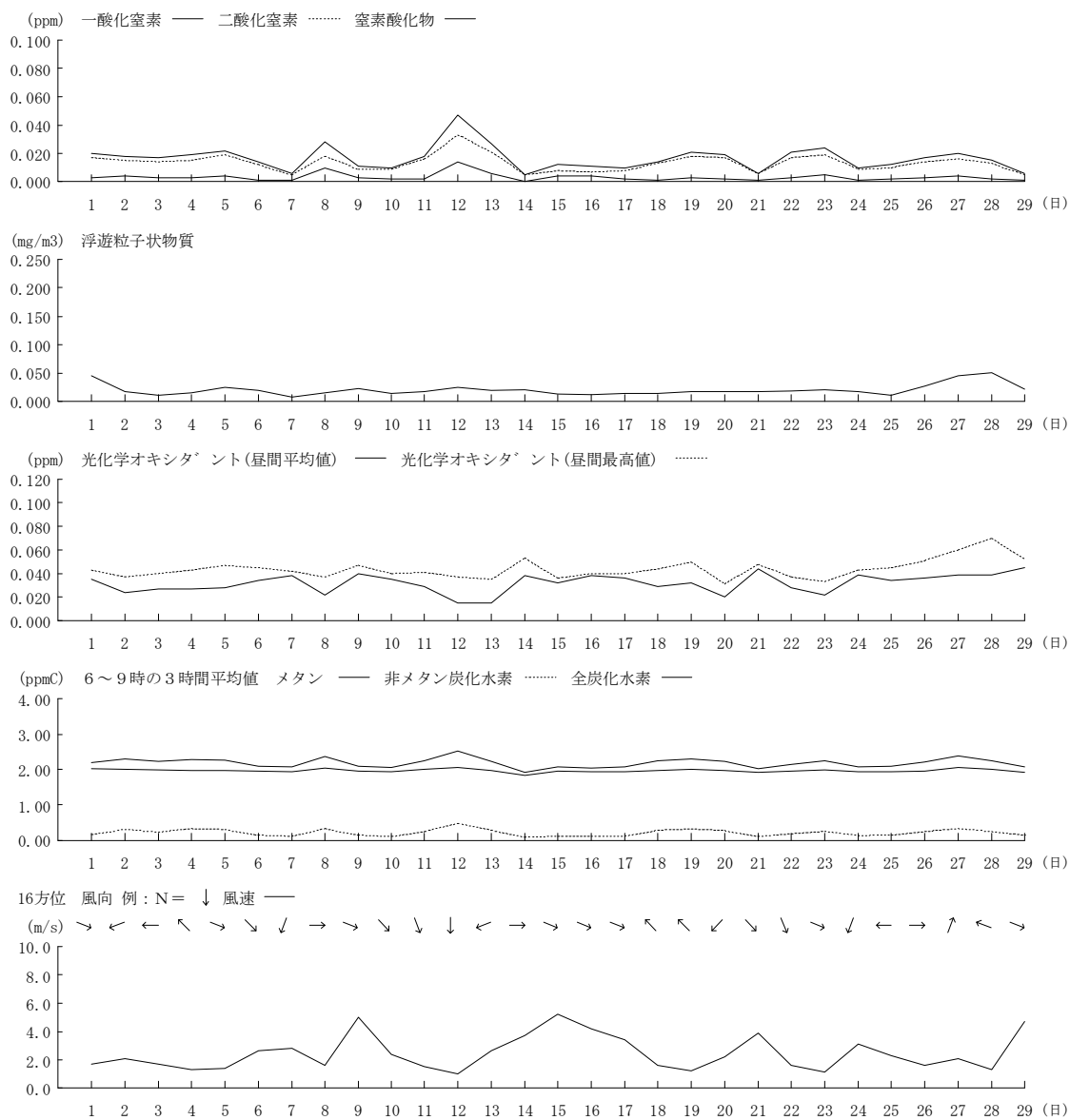
注2) 最多風向の求め方はアメダス技術資料による。

最大風速の風向は、最大風速が複数ある時、先に出現した時間の風向を示す。

---は欠測を示す。

大気質・気象 日平均値変化 [平成 28年 2月分]

測定局名：佐野中学校局



風向別出現頻度及び風向別平均風速 [平成 28年 2月分]

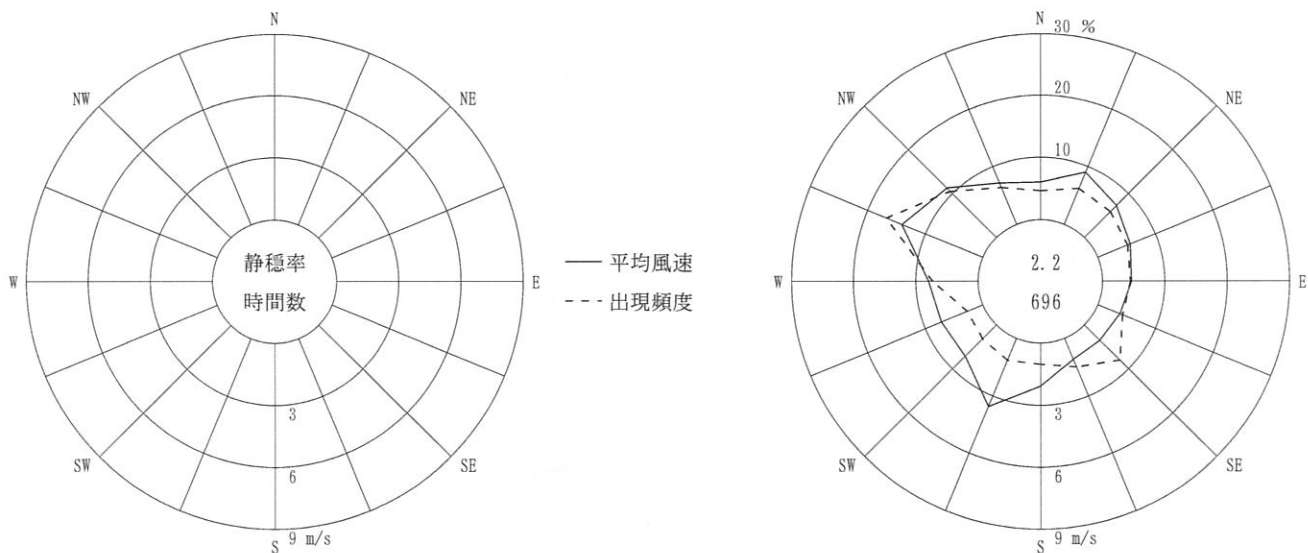
測定局名：佐野中学校局

項目 \ 方位	NNE	NE	ENE	E	ESE	SE	SSE	S	SSW	SW	WSW	W	WNW	NW	NNW	N	CALM	平均値	合計
出現度数 (回)	43	41	36	31	30	56	35	24	27	22	19	51	117	73	44	32	15		696
出現頻度 (%)	6.2	5.9	5.2	4.5	4.3	8.0	5.0	3.4	3.9	3.2	2.7	7.3	16.8	10.5	6.3	4.6	2.2		100.0
平均風速 (m/s)	2.7	2.2	1.7	1.4	1.1	1.0	1.1	2.1	3.6	2.1	2.2	2.4	4.2	3.4	2.1	1.8	0.3	2.4	

注) CALM：静穏 (風速 0.4 m/s 以下) を示す。

風配図と風向別平均風速

凡例



水質測定結果(平成28年2月分)－内部水面海域

測定日：平成28年2月8日

測定点		N1	N2	N3	最小値～最大値	平均値
項目						
透明度		7.0	10.5	7.5	7.0 ～ 10.5	8.3
	[m]	—	—	—	—	—
水温		9.5	9.4	9.9	9.4 ～ 9.9	9.6
	[°C]	10.9	11.0	10.9	10.9 ～ 11.0	10.9
塩分		30.9	30.5	31.1	30.5 ～ 31.1	30.8
	[—]	31.9	31.8	31.8	31.8 ～ 31.9	31.8
浮遊物質(SS)		2	1	2	1 ～ 2	2
	[mg/L]	4	4	7	4 ～ 7	5
水素イオン濃度(pH)		8.3	8.3	8.3	8.3 ～ 8.3	—
	[—]	8.1	8.0	8.1	8.0 ～ 8.1	—
溶 存	濃度	10.4	10.7	10.1	10.1 ～ 10.7	10.4
	[mg/L]	8.4	9.1	9.4	8.4 ～ 9.4	9.0
酸素量(DO)	飽和度	111	113	108	108 ～ 113	111
	[%]	93	100	104	93 ～ 104	99
化学的酸素要求量(COD)		1.9	1.6	2.1	1.6 ～ 2.1	1.9
	[mg/L]	2.1	1.7	2.4	1.7 ～ 2.4	2.1
全窒素(T-N)		0.19	0.20	0.21	0.19 ～ 0.21	0.20
	[mg/L]	0.33	0.26	0.33	0.26 ～ 0.33	0.31
全リン(T-P)		0.015	0.013	0.017	0.013 ～ 0.017	0.015
	[mg/L]	0.028	0.021	0.041	0.021 ～ 0.041	0.030
クロロフィル a		3.3	1.6	3.4	1.6 ～ 3.4	2.8
	[μg/L]	—	—	—	—	—

注) 上段：上層(海面下1m)

下段：下層(海底面上2m)

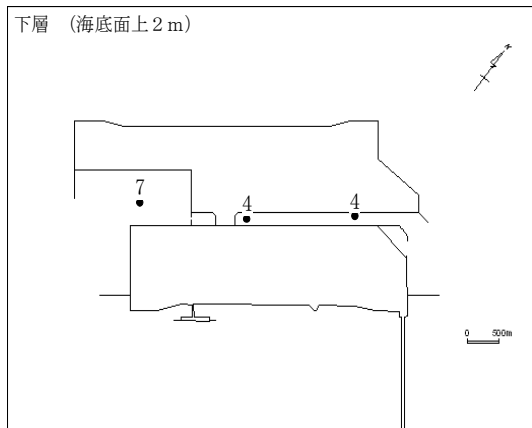
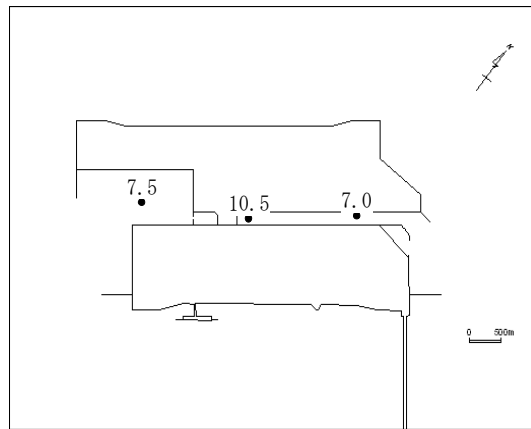
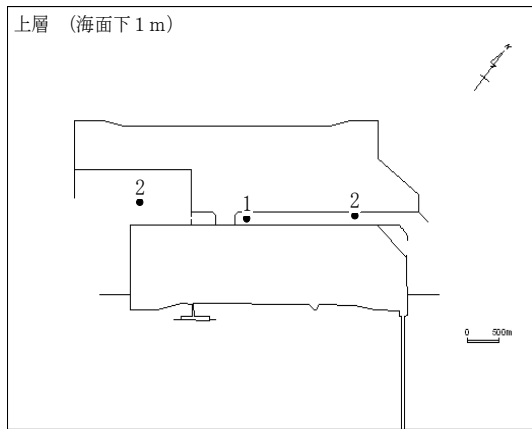
特記事項

水平分布図[平成28年2月分]

測定日：平成28年2月8日

SS [mg/L]

透明度 [m]

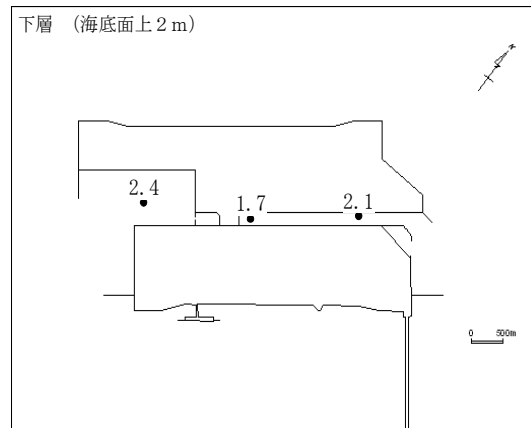
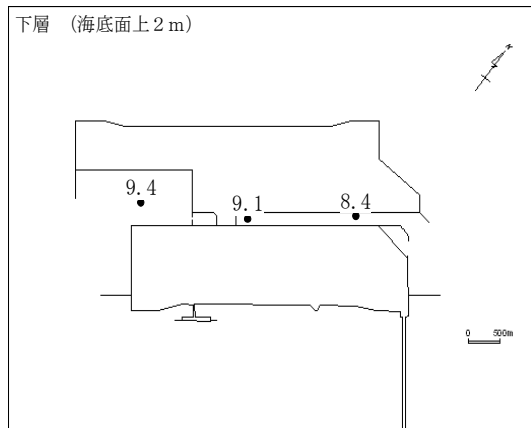
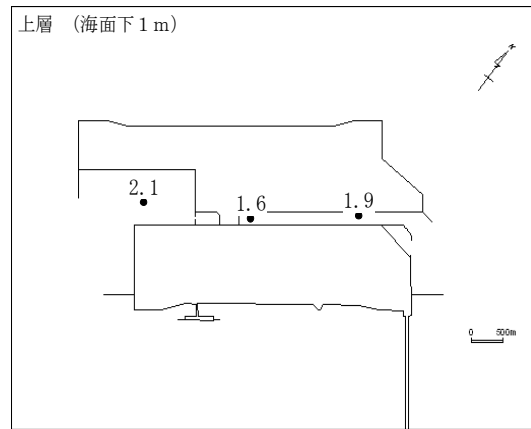
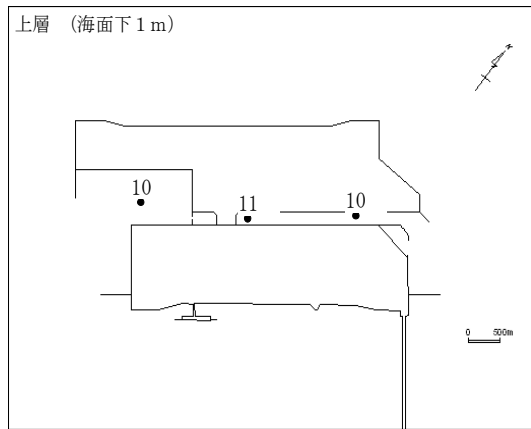


水平分布図[平成28年2月分]

測定日：平成28年2月8日

DO[mg/L]

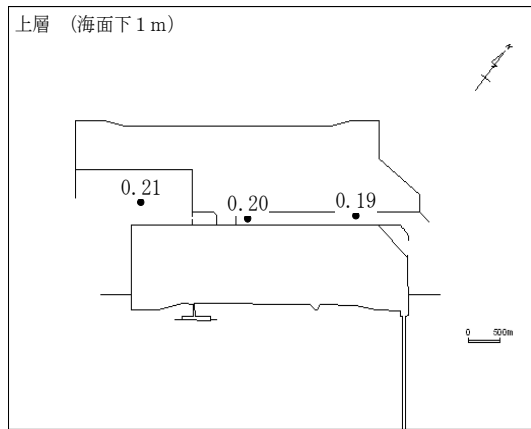
COD[mg/L]



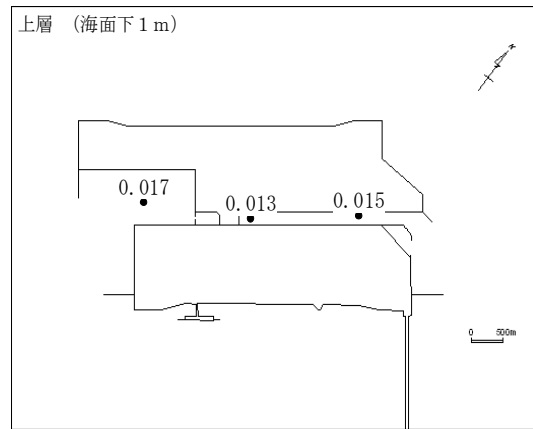
水平分布図[平成28年2月分]

測定日：平成28年2月8日

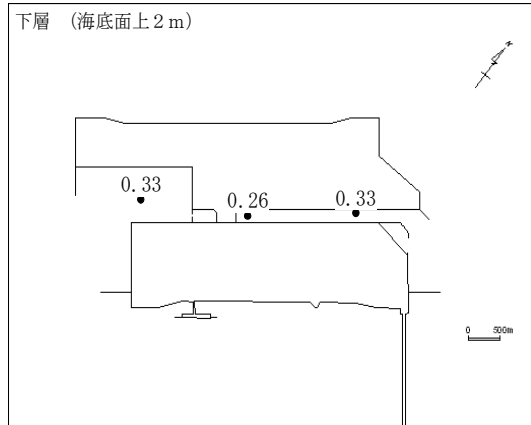
T-N [mg/L]



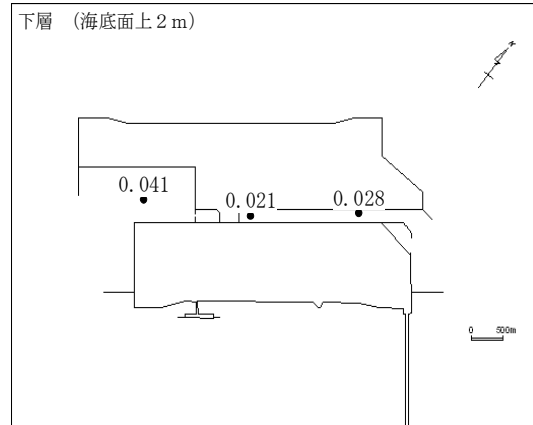
T-P [mg/L]



下層 (海底面上2 m)



下層 (海底面上2 m)



底質測定結果 [平成28年2月分] - 内部水面海域

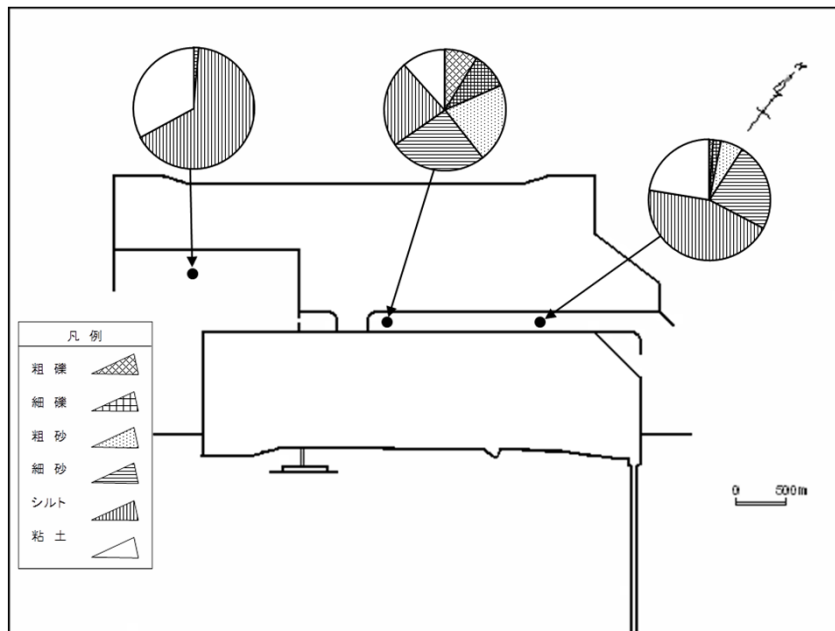
測定日：平成28年2月8日

測定点		N1	N2	N3	最小値～最大値	平均値
項目						
採泥時刻		9:15	10:05	11:12		
粒 度 組 成 [%]	粗れき (4.76mm以上)	1.0	8.7	0.0	0.0～8.7	3.2
	細れき (2.00～4.76mm)	2.1	9.7	0.0	0.0～9.7	3.9
	粗砂 (0.42～2.00mm)	6.0	21.0	0.1	0.1～21.0	9.0
	細砂 (0.074～0.42mm)	23.6	25.9	1.3	1.3～25.9	16.9
	シルト (0.005～0.074mm)	44.9	23.1	65.7	23.1～65.7	44.6
	粘土・コロイド (0.005mm以下)	22.4	11.6	32.9	11.6～32.9	22.3
泥温 [°C]		10.7	10.7	11.3	10.7～11.3	10.9
含水率 [%]		26.7	29.9	65.4	26.7～65.4	40.7
強熱減量 [%]		3.9	2.9	8.3	2.9～8.3	5.0
水素イオン濃度 (pH) [-]		7.9	8.1	8.0	7.9～8.1	-
化学的酸素要求量 (COD) [mg/g乾泥]		5.5	2.9	15	2.9～15	7.8
硫化物 [mg/g乾泥]		0.28	0.12	0.62	0.12～0.62	0.34
全窒素 (T-N) [mg/g乾泥]		0.83	0.37	2.2	0.37～2.2	1.1
全リン (T-P) [mg/g乾泥]		0.51	0.21	0.51	0.21～0.51	0.41

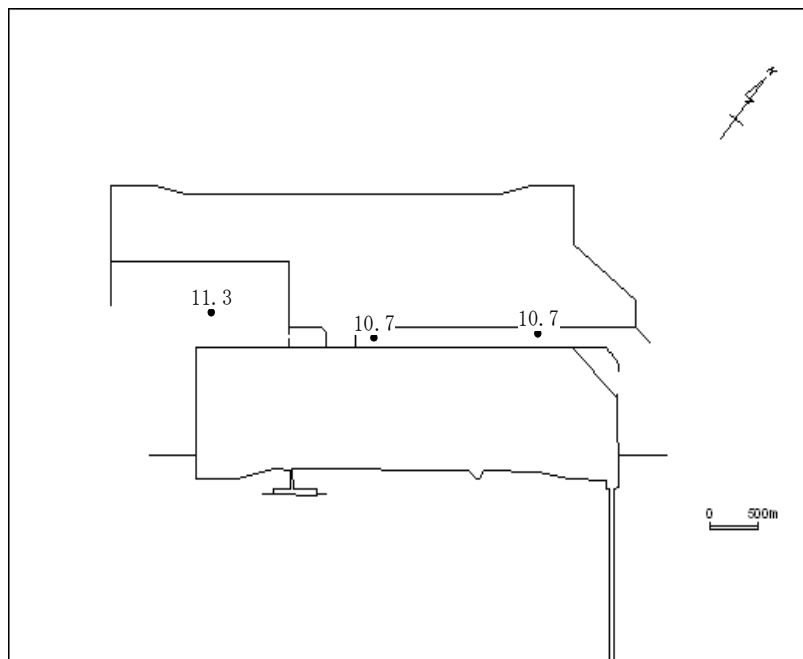
底質水平分布 [平成28年2月分]

測定日：平成28年2月8日

粒度組成[%]



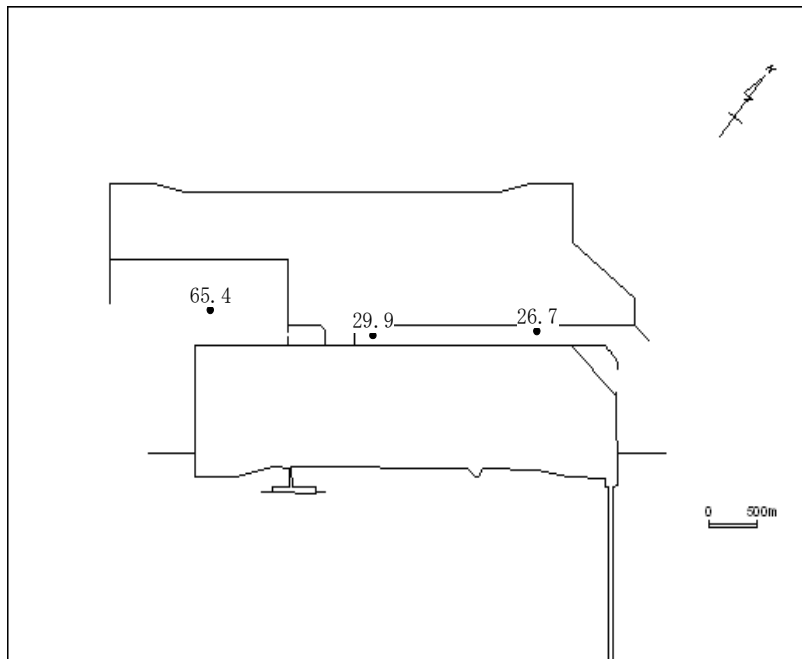
泥温[°C]



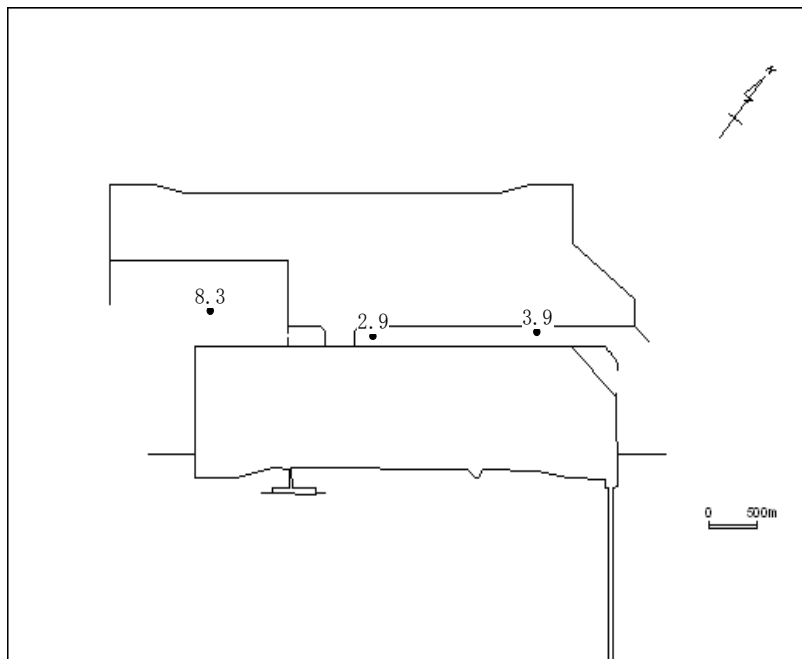
底質水平分布 [平成28年2月分]

測定日：平成28年2月8日

含水率[%]



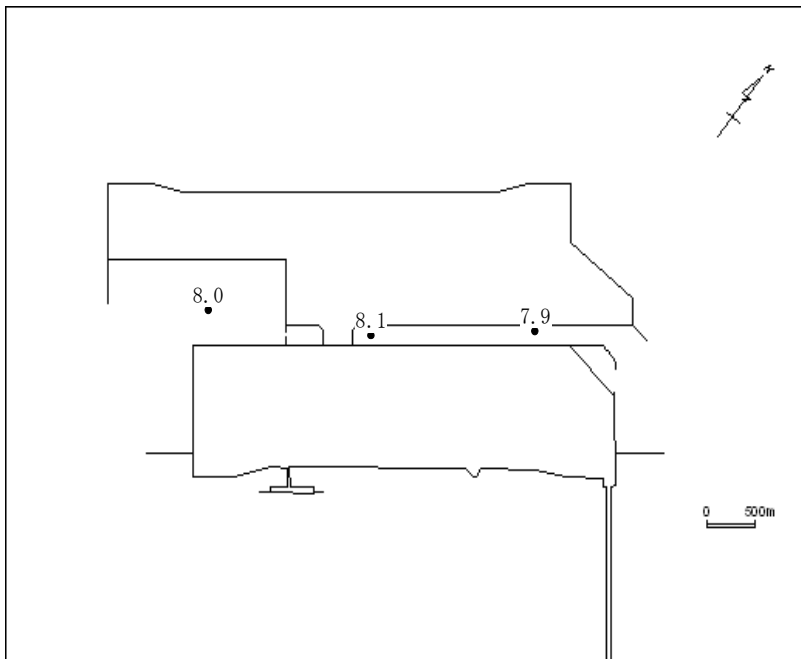
強熱減量[%]



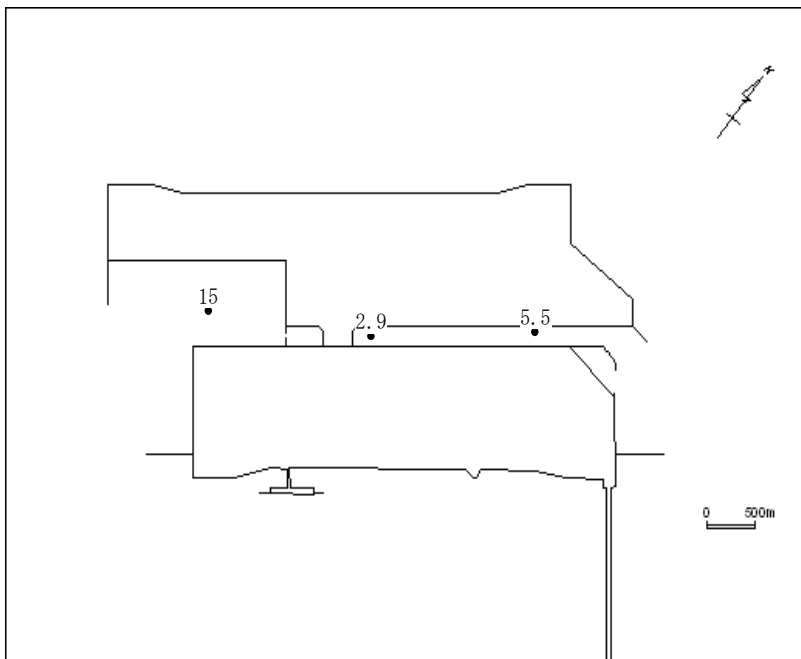
底質水平分布 [平成28年2月分]

測定日：平成28年2月8日

水素イオン濃度(pH)[-]



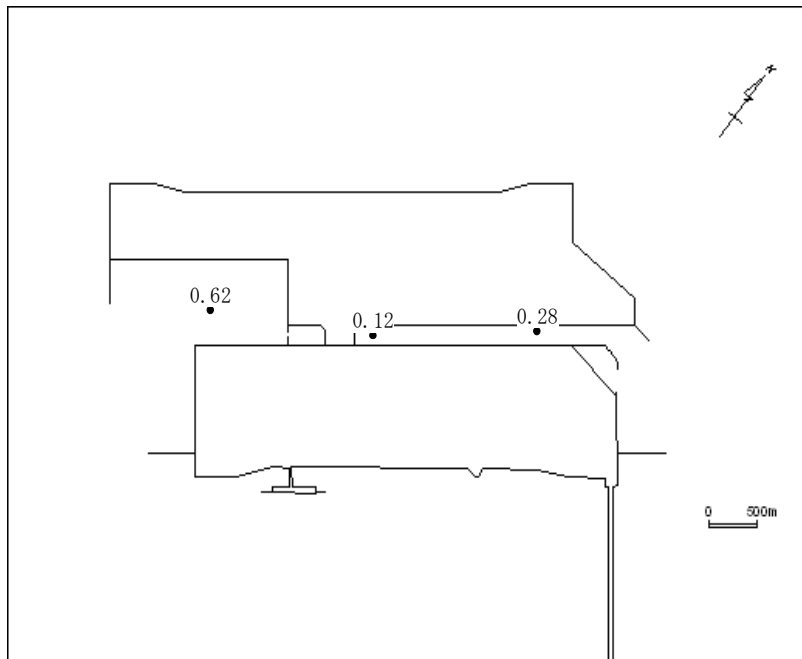
化学的酸素要求量(COD)[mg/g乾泥]



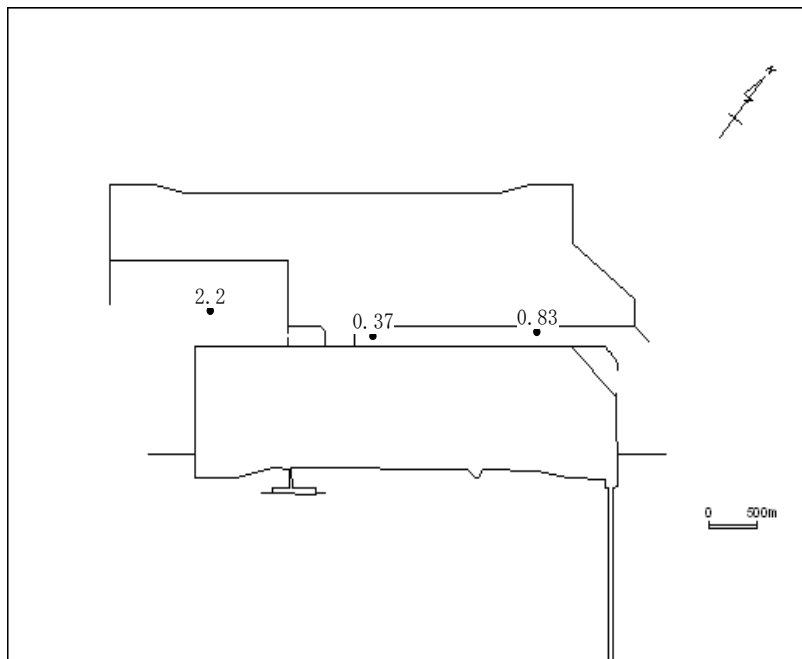
底質水平分布 [平成28年2月分]

測定日：平成28年2月8日

硫化物 [mg/g乾泥]



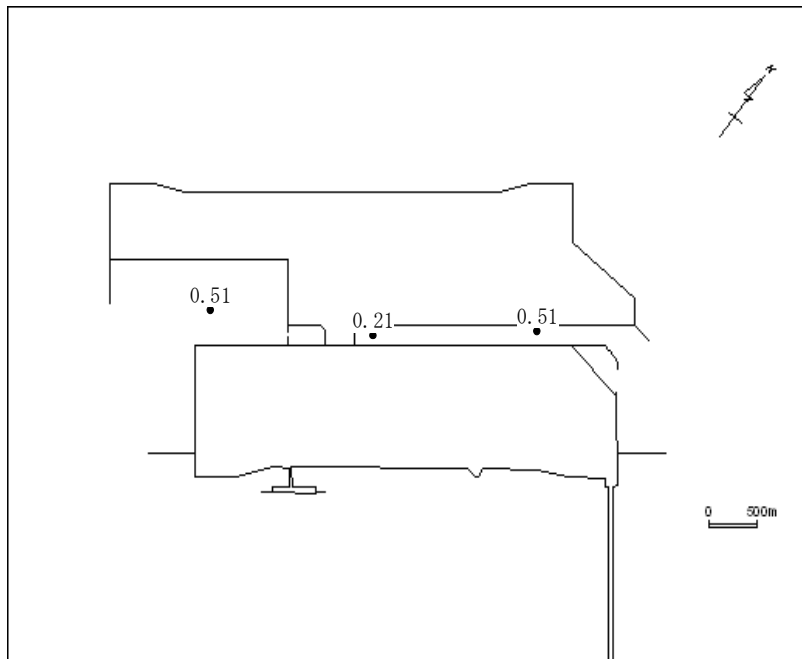
全窒素 (T-N) [mg/g乾泥]



底質水平分布 [平成28年2月分]

測定日：平成28年2月8日

全リン(T-P) [mg/g乾泥]



底生生物調査結果[平成28年2月分]－内部水面海域

調査日：平成28年2月8日

調査点		N1	N2	N3
項目				
種類数	軟体動物門	6	15	0
	環形動物門	21	22	9
	節足動物門	4	2	0
	その他	6	3	1
	合計	37	42	10
個体数	軟体動物門	15	37	0
	環形動物門	105	170	14
	節足動物門	12	14	0
	その他	11	5	1
	合計	143	226	15
個体数 組成比 [%]	軟体動物門	10.5	16.4	0.0
	環形動物門	73.4	75.2	93.3
	節足動物門	8.4	6.2	0.0
	その他	7.7	2.2	6.7
湿重量 [g]	軟体動物門	0.29	0.74	0.00
	環形動物門	1.10	1.17	1.53
	節足動物門	0.02	0.02	0.00
	その他	3.25	0.02	0.01
	合計	4.66	1.95	1.54
主要種の種名 個体数 [%]	カタマガリギボシイソメ 18 (12.6) クシカギゴカイ 18 (12.6) カギアシゴカイ 11 (7.7) ナガオタケフシゴカイ 11 (7.7) <i>Sthenolepis</i> 属の一種 7 (4.9)	カタマガリギボシイソメ 92 (40.7) ミズヒキゴカイ 14 (6.2) ユンボソコエビ属の一種 13 (5.8) <i>Chone</i> 属の一種 11 (4.9) シズクガイ 9 (4.0)	カタマガリギボシイソメ 3 (20.0) オウギゴカイ 3 (20.0) <i>Pseudopolydora</i> 属の一種 2 (13.3) コノハシロガネゴカイ 1 (6.7) <i>Mediomastus</i> 属の一種 1 (6.7) <i>Pectinaria</i> 属の一種 1 (6.7) <i>Euchone</i> 属の一種 1 (6.7) エーレルシスピオ 1 (6.7) <i>Loimia</i> 属の一種 1 (6.7)	
泥温 [°C]	10.7	10.7	11.3	

注1) 個体数、湿重量は0.15㎡当たりで示す。

注2) 主要種は各調査点での個体数の上位5種を示す。

底生生物調査結果[平成28年2月分]－内部水面海域

調査日：平成28年2月8日

調査点		平均
項目		
種類数	軟体動物門	18
	環形動物門	35
	節足動物門	6
	その他	8
	合計	67
個体数	軟体動物門	17
	環形動物門	96
	節足動物門	9
	その他	6
	合計	128
個体数 組成比 [%]	軟体動物門	13.3
	環形動物門	75.0
	節足動物門	7.0
	その他	4.7
湿重量 [g]	軟体動物門	0.34
	環形動物門	1.27
	節足動物門	0.01
	その他	1.09
	合計	2.71
主要種の種名 個体数 [%]	カタマガリギボシイソメ 38 (29.7) クシカギゴカイ 9 (7.0) カギアシゴカイ 5 (3.9) ミズヒキゴカイ 5 (3.9) ナガオタケフシゴカイ 5 (3.9) シズクガイ 5 (3.9)	
泥温 [°C]	10.9	

注1) 個体数、湿重量は0.15㎡当たりで示す。

注2) 種類数の平均は総種類数を示す。

注3) 主要種は各調査点での個体数の上位5種を示す。

[資 料]

測 定 点 配 置 図

- (1) 騒 音
- (2) 大気質・気象
- (3) 水 質
- (4) 底 質
- (5) 海域生物

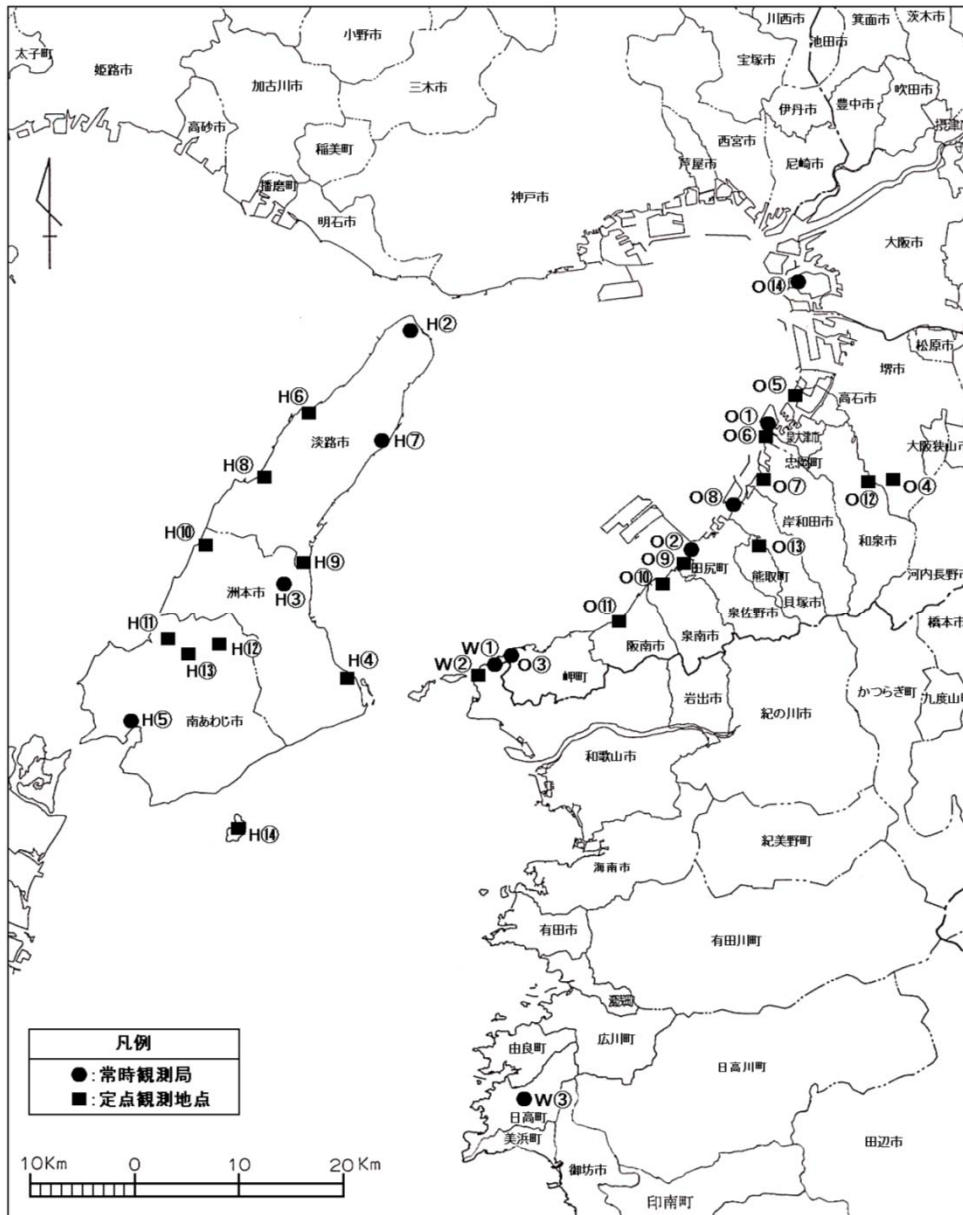
関西国際空港の存在・運用に 係る環境保全目標

環 境 基 準 等

- (1) 航空機騒音
- (2) 大気質
- (3) 水質(海域)

測定点配置図

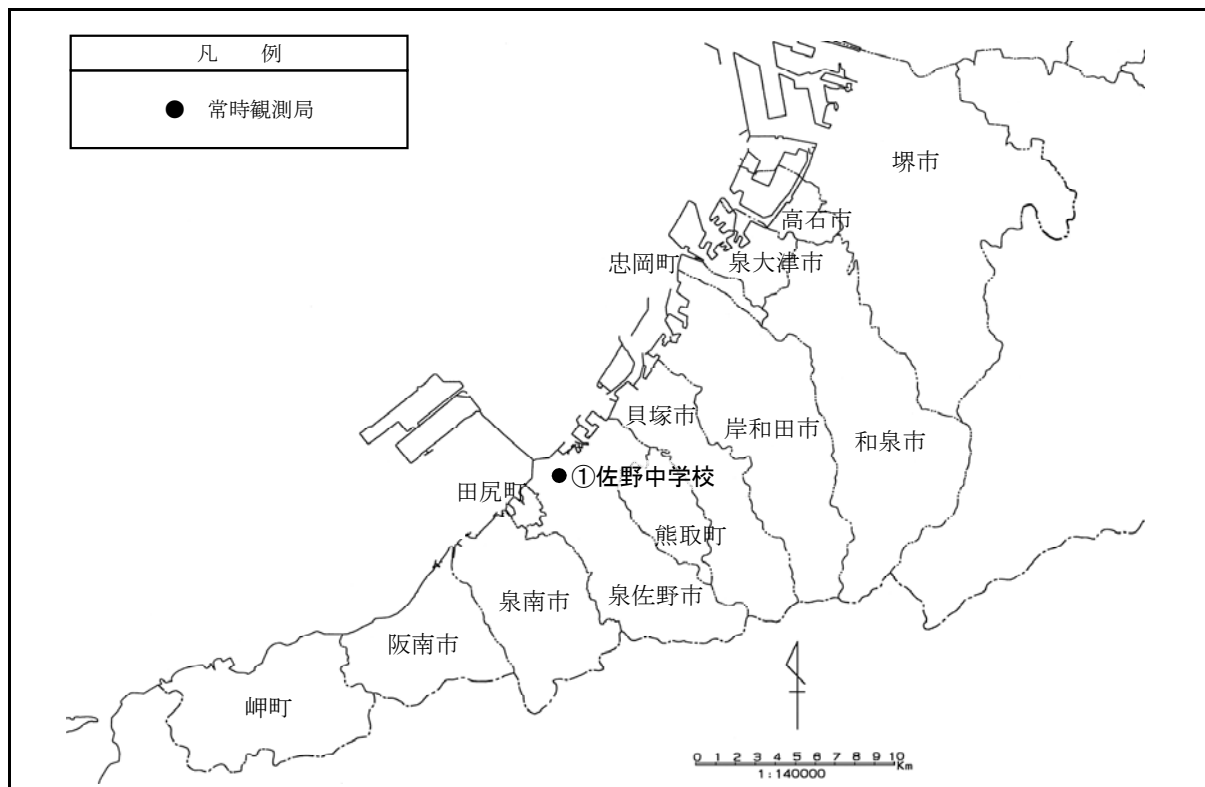
(1)騒音
航空機騒音



地点No.	所在地	
O①	泉大津市汐見町	(常時観測)
O②	泉佐野市りんくう往来南	(常時観測)
O③	岬町多奈川小島	(常時観測)
O④	堺市南区庭代台	
O⑤	高石市高砂2丁目	
O⑥	忠岡町新浜3丁目	
O⑦	岸和田市臨海	
O⑧	貝塚市二色3丁目	(常時観測)
O⑨	田尻町りんくうポート南	
O⑩	泉南市りんくう南浜	
O⑪	阪南市箱作	
O⑫	和泉市和田町	
O⑬	熊取町希望が丘	
O⑭	大阪市住之江区南港北	(常時観測)
W①	和歌山市大川	(常時観測)
W②	和歌山市深山	
W③	日高町大字高家	(常時観測)

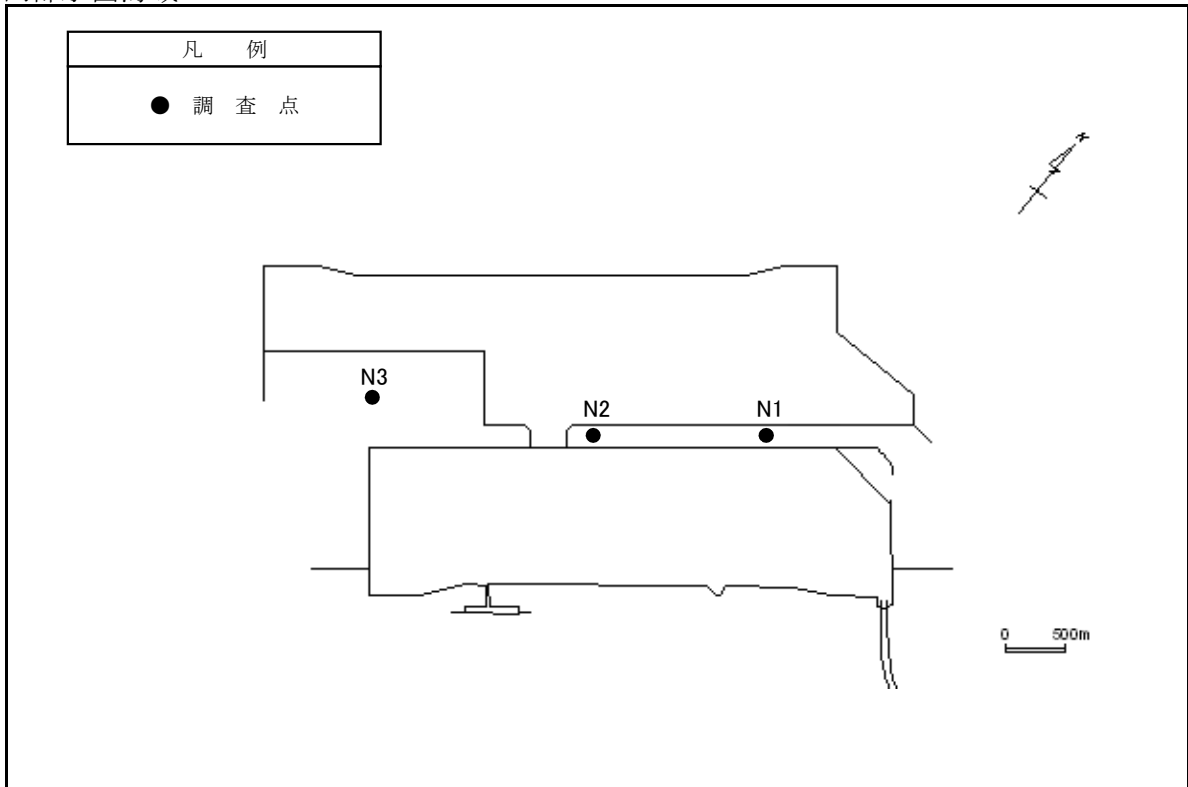
地点No.	所在地	
H②	淡路市岩屋	(常時観測)
H③	洲本市中川原	(常時観測)
H④	洲本市由良町由良	
H⑤	南あわじ市福良	(常時観測)
H⑥	淡路市育波	(平成22年度より休止)
H⑦	淡路市釜口	(常時観測)
H⑧	淡路市郡家	
H⑨	淡路市下司	(平成22年度より休止)
H⑩	洲本市五色町都志大日	
H⑪	南あわじ市松帆櫛田	
H⑫	南あわじ市倭文長田	
H⑬	南あわじ市榎列	
H⑭	南あわじ市沼島	

(2) 大気質・気象

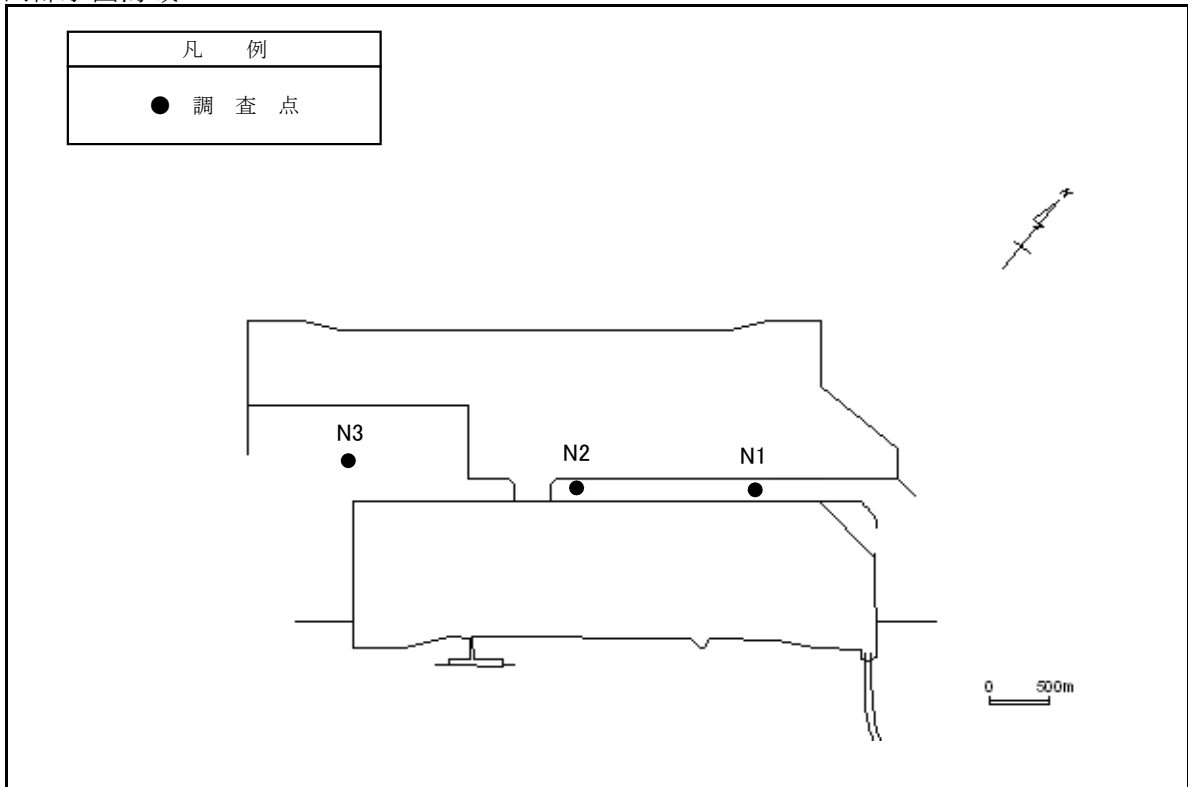


地点No.	所在地
①佐野中学校局	泉佐野市 羽倉崎

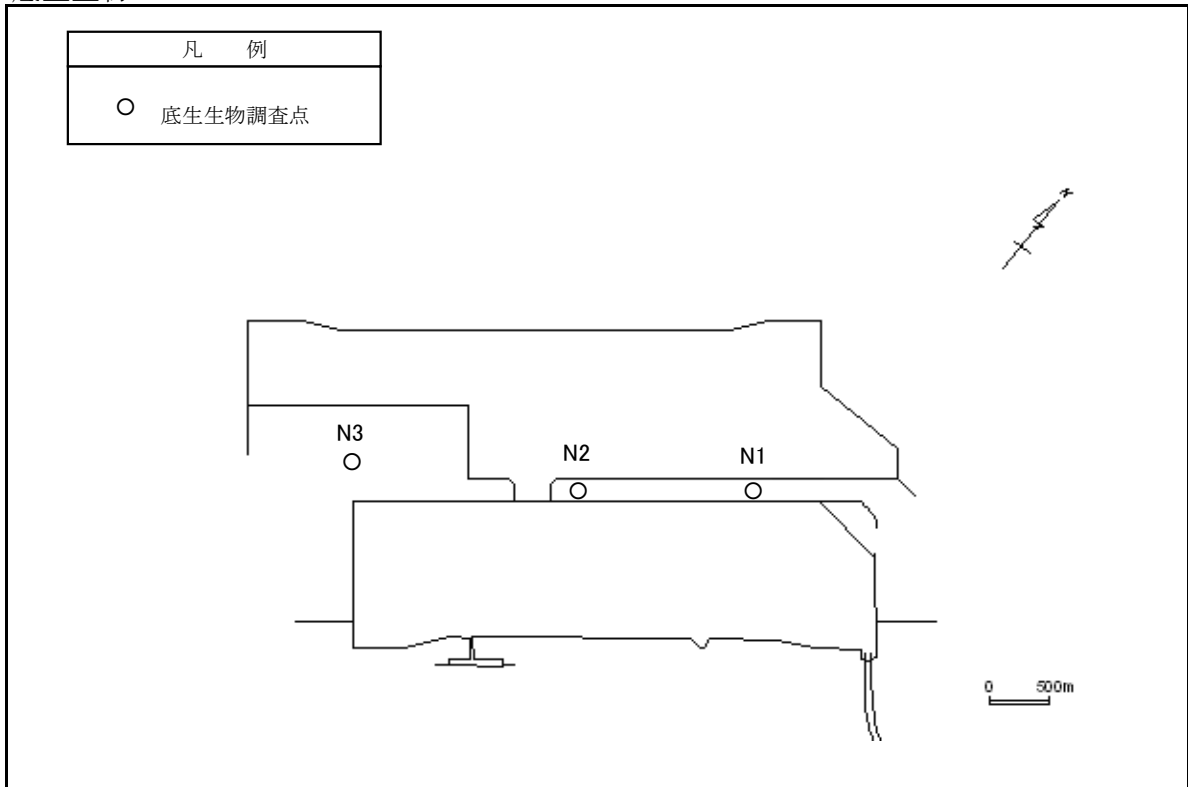
(3) 水質
内部水面海域



(4) 底質
内部水面海域



(5) 海域生物
底生生物



関西国際空港の存在・運用に係る環境保全目標

監視項目		環境保全目標
騒音	航空機騒音	航空機騒音に係る環境基準(昭和48年環境庁告示第154号)の達成と維持に支障を及ぼさないこと。
大気質	二酸化窒素	二酸化窒素に係る環境基準(昭和53年環境庁告示第38号)の達成と維持に支障を及ぼさないこと。
	浮遊粒子状物質	大気の汚染に係る環境基準(昭和48年環境庁告示第25号)の達成と維持に支障を及ぼさないこと。
	全炭化水素	大気質に著しい変化を生じさせないこと。
	非メタン炭化水素	大阪府の定める環境保全目標の光化学オキシダントに係る非メタン炭化水素の目標の達成と維持に支障を及ぼさないこと。
	光化学オキシダント	高濃度の発生に著しい変化を生じさせないこと。
水質	浮遊物質	水質に著しい変化を生じさせないこと。
	化学的酸素要求量 水素イオン濃度 溶存酸素量 全窒素 全リン	水質汚濁に係る環境基準(昭和46年環境庁告示第59号)の達成と維持に支障を及ぼさないこと。
	水温、塩分等	水質に著しい変化を生じさせないこと。
底質		底質に著しい変化を生じさせないこと。
水生生物	海域生物	海域生物に著しい影響を及ぼさないこと。
陸生生物	鳥類	鳥類に著しい影響を及ぼさないこと。

環境基準等

(1) 航空機騒音

地域の類型	基準値
I	L_{den} 57 デシベル以下
II	L_{den} 62 デシベル以下

注) I をあてはめる地域は専ら住居の用に供される地域

II をあてはめる地域は、I 以外の地域であって通常の生活を保全する必要がある地域

(参考) 航空機騒音の評価指数は、平成 25 年 4 月 1 日から「WECPNL」から「 L_{den} 」に変更された。

旧環境基準値

地域の類型	基準値
I	WECPNL 70 以下
II	WECPNL 75 以下

注) I をあてはめる地域は専ら住居の用に供される地域

II をあてはめる地域は、I 以外の地域であって通常の生活を保全する必要がある地域

(2) 大気質

物質	環境基準及び大阪府環境保全目標
二酸化窒素 (NO_2)	1 時間値の 1 日平均値が 0.04ppm から 0.06ppm までのゾーン内又はそれ以下であること。
浮遊粒子状物質 (SPM)	1 時間値の 1 日平均値が 0.10mg/m ³ 以下であり、かつ、1 時間値が 0.20mg/m ³ 以下であること。
光化学 オキシダント	1 時間値が 0.06ppm 以下であること。また、非メタン炭化水素濃度の午前 6 時から 9 時までの 3 時間平均値が 0.20ppmC から 0.31ppmC の範囲内又はそれ以下であること。

(注) 1 二酸化窒素は、年間における二酸化窒素の 1 日平均値のうち、低い方から 98%

に相当するもの(1 日平均値の年間 98%値)で評価を行う。

2 浮遊粒子状物質に係る評価は以下の方法による。

- ・短期的評価は、連続して、又は随時に行った測定結果により、測定を行った日又は時間について評価を行う。
- ・長期的評価は、年間における 1 日平均値のうち、高い方から 2%の範囲内にあるものを除外して評価を行う。ただし、1 日平均値について環境基準を超える日が 2 日以上連続した場合には、このような取り扱いはしない。

(3) 水質(海域)

項目 類型	環境基準値			
	水素イオン濃度 (pH)	化学的酸素要求量 (COD)	溶存酸素量 (DO)	n-ヘキサン 抽出物質(油分)
A	7.8 以上 8.3 以下	2mg/L 以下	7.5mg/L 以上	検出されない こと。

項目 類型	環境基準値	
	全窒素	全磷
II	0.3mg/L 以下	0.03mg/L 以下