

関西国際空港の存在・運用に係る

環境監視結果報告書

[平成27年8月分]

平成27年9月

新関西国際空港株式会社
関西国際空港土地保有株式会社

目 次

1 監視結果の概要	1
2 監視結果	4
(1) 騒音	5
(2) 大気質・気象	17
(3) 水質	29
(4) 底質	33
(5) 海域生物	39
〔資料〕 測定点配置図	43
〔資料〕 関西国際空港の存在・運用に係る環境保全目標	48
〔資料〕 環境基準等	49

注) 本報告書のデータは速報値である。

1 監視結果の概要

1.1 環境監視の実施状況

環境監視計画に基づく平成27年8月の環境監視については、次表の実施日に記載のある項目について実施した。

監視項目	測定・調査項目	調査範囲	調査点	調査頻度	実施期間	実施日 (8月分)
騒音	航空機騒音	大阪湾沿岸地域 及び飛行経路周辺地域	11地点	常時測定	将来にわたり 実施	常時観測
	10数地点		年1回程度	—		
	飛行経路・高度		開港 (H6年) 後から実施	数ヶ所	休止	—
	新飛行経路 導入 (H10年) 後から実施	年1回程度	—			
低周波音	航空機の低周波音	大阪湾沿岸地域	数地点	終了		—
大気質 ・気象	窒素酸化物(二酸化窒素、一酸化窒素)、浮遊粒子状物質、光化学オキシダント、炭化水素(メタン、非メタン)、風向・風速	空港島対岸部	1地点	連続測定	運用最大時の 3年後まで	常時観測
水質	透明度、水温、塩分、pH、DO、COD、T-N、T-P、クロロフィルa、SS	内部水面海域	3点	年2回 (夏季、冬季)	平成28年7月 まで	24日
底質	泥温、強熱減量、粒度組成、pH、COD、硫化物、T-N、T-P		3点			24日
海域生物	植物プランクトン		2点	休止		—
	動物プランクトン				—	
	底生生物	3点	年2回 (夏季、冬季)	平成28年7月 まで	24日	
陸生動物 (鳥類)	鳥類の飛来・生息	1期及び 2期空港島内	定点及び 調査ライン	休止	運用最大時の 3年後まで	—
		空港島周辺海域	調査ライン			—
	タカ類の渡り	タカ類の 渡りルート	1点			—

1.2 工事の実施状況

平成27年8月における、供用区域を除く工事の実施は、図のとおりである。

1.3 監視結果の概要

(1) 騒音

泉大津市、泉佐野市、岬町、貝塚市、大阪市、和歌山市、日高町、淡路市、洲本市、南あわじ市の常時観測局における航空機騒音の測定結果は、すべての地点で環境基準値を下回っていた。

(2) 大気質

佐野中学校局（羽倉崎）における二酸化窒素、浮遊粒子状物質は、いずれも環境基準値を下回っていた。

(3) 水質

●内部水面（N1～N3）

COD_{Mn}は、上層において2.3～3.0mg/L、下層において1.7～1.8mg/Lの範囲であった。

T-Nは、上層において0.22～0.37mg/L、下層において0.28～0.35mg/Lの範囲にあった。

T-Pは、上層において0.024～0.028mg/L、下層において0.043～0.050mg/Lの範囲にあった。

SSは、上層において2～3mg/L、下層において2～4mg/Lの範囲にあった。

(4) 底質

●内部水面海域（N1～N3）

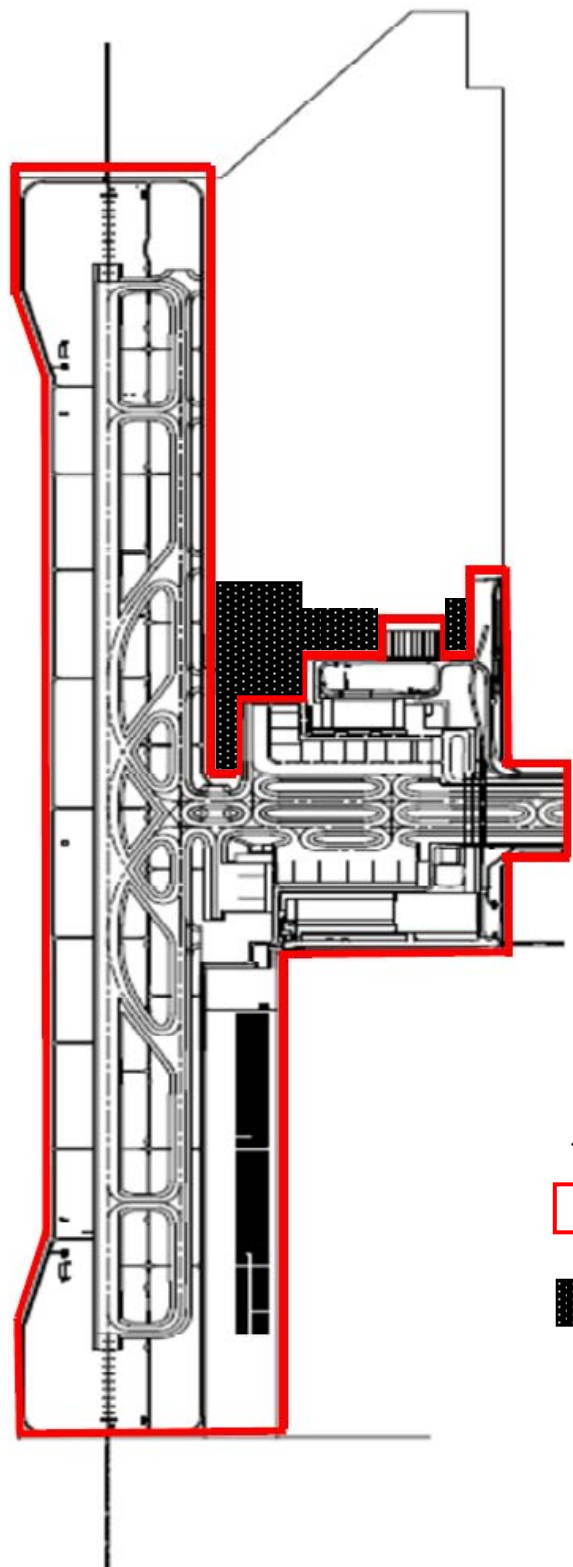
底質のCODは、2.5～18mg/g（乾泥）の範囲にあった。

(5) 海域生物

夏季における海域生物として、内部水面海域において底生生物の調査を行った。

●内部水面海域

主な出現種として、底生生物はカタマガリギボシイソメ、*Chone*属の一種、シズクガイ、ホトトギスガイ、ミズヒキゴカイなどが確認された。



凡例



供用区域



2期地区新旅客ターミナル整備関連工事
 (ハイドラント給油施設・エプロン舗装等工事、航空灯火等設置工事、エプロン照明灯、上中下水道等工事、アクセス道路等舗装・駐車場工事、新旅客ターミナル新設工事)

2期空港島建設工事概要図 (平成27年8月分)

2 監視結果

航空機騒音測定結果総括表 [平成27年 8月分]

NO.	測定地点	Lden (月間値)			WECPNL (月間値)			測定 日数
		平均値	最大値	最小値	平均値	最大値	最小値	
○①	泉大津市汐見町	< 37	42		< 50	51		31
○②	泉佐野市りんくう往来南	39	45		50	56		31
○③	岬町多奈川小島	47	50	< 37	58	61	< 50	31
○⑧	貝塚市二色3丁目	38	44	< 37	51	62	< 50	31
○⑭	大阪市住之江区南港北	< 37	< 37		< 50	< 50		31
W①	和歌山市大川	44	48	38	54	58	< 50	31
W③	日高町大字高家	< 37	39	< 37	< 50	< 50	< 50	31
H②	淡路市岩屋	45	50	39	54	57	51	31
H③	洲本市中川原	39	44		50	56		31
H⑤	南あわじ市福良	38	41		< 50	53		31
H⑦	淡路市釜口	39	43	< 37	50	55	< 50	31

注) 表中の空白は、暗騒音より10dB以上のピークレベルが検出できなかったことを示す。

騒音様式第2号

航空機騒音測定結果 [平成27年 8月分]

測定地点		Lden (dB)	時間帯別等価騒音レベル (dB)			WECPNL	パワ ー 平均 値 dB(A)	測定機数					加重 合計	離着陸 機数
No. 〇①	LAEq, d		LAEq, e	LAEq, n	00:00			07:00	19:00	22:00	合計			
泉大津市 汐見町					07:00			19:00	22:00	24:00				
日 別 値	1 (土)	< 37		< 37	< 50	61	0	0	0	1	1	10	483 [日平均 速報値]	
	2 (日)	< 37		< 37	< 50	53	5	0	0	0	5	50		
	3 (月)	38	< 37		< 37	51	63	0	1	0	3	4		31
	4 (火)	< 37		< 37	< 50	58	0	0	0	1	1	10		
	5 (水)	< 37	< 37		< 50	54	0	0	1	0	1	3		
	6 (木)	< 37		< 37	< 50	58	0	0	1	0	1	3		
	7 (金)	< 37	< 37		< 50	61	0	1	0	3	4	31		
	8 (土)	39	< 37	< 37	< 50	54	0	2	8	11	21	136		
	9 (日)	< 37		< 37	< 50	59	0	0	0	1	1	10		
	10 (月)	< 37	< 37	< 37	< 50	57	0	0	2	6	8	66		
	11 (火)	< 37		< 37	< 50	52	1	0	0	0	1	10		
	12 (水)	< 37	< 37	< 37	< 50	58	0	0	1	5	6	53		
	13 (木)	< 37	< 37	< 37	< 50	56	0	0	4	1	5	22		
	14 (金)	< 37	< 37	< 37	< 50	57	0	1	3	0	4	10		
	15 (土)	42	< 37	< 37	< 50	58	3	7	2	0	12	43		
	16 (日)	< 37	< 37	< 37	< 50	57	0	5	1	0	6	8		
	17 (月)	37		< 37	< 50	60	2	0	0	0	2	20		
	18 (火)													
	19 (水)													
	20 (木)	< 37	< 37	< 37	< 50	57	0	2	0	3	5	32		
	21 (金)	37		< 37	< 50	57	5	0	1	0	6	53		
	22 (土)	< 37	< 37		< 50	58	0	4	0	0	4	4		
	23 (日)	< 37	< 37	< 37	< 50	54	0	1	1	0	2	4		
	24 (月)	< 37		< 37	< 50	62	0	0	0	1	1	10		
	25 (火)	< 37		< 37	< 50	63	0	0	0	1	1	10		
	26 (水)													
	27 (木)													
	28 (金)	37		< 37	< 50	59	0	0	0	2	2	20		
	29 (土)													
	30 (日)													
	31 (月)	< 37	< 37	< 37	< 50	57	0	2	0	1	3	12		
Lden	最大値	42		WECPNL	最大値	51	備考					日別値が空白のものは、 暗騒音より10dB以上のピークレベルが 検出できなかったことを示す。		
	最小値			最小値										
	平均値	< 37		平均値	< 50									

時間帯別等価騒音レベル

一日を時間帯に区分し、それぞれの時間帯について測定される等価騒音レベル。それぞれの時間帯に対応して昼間等価騒音レベルLAEq, d、夕方等価騒音レベルLAEq, e、夜間等価騒音レベルLAEq, n

騒音様式第2号

航空機騒音測定結果 [平成27年 8月分]

測定地点		Lden (dB)	時間帯別等価騒音レベル (dB)			WECPNL	パワ ー 平均 値 dB(A)	測定機数					加重 合計	離着陸 機数
No. 〇②	泉佐野市 りんくう往来南		LAeq, d	LAeq, e	LAeq, n			00:00 ～ 07:00	07:00 ～ 19:00	19:00 ～ 22:00	22:00 ～ 24:00	合計		
								00:00 ～ 07:00	07:00 ～ 19:00	19:00 ～ 22:00	22:00 ～ 24:00			
日 別 値	1 (土)	< 37	< 37	< 37	< 50	62	1	1	0	0	2	11	483 [日平均 速報値]	
	2 (日)													
	3 (月)													
	4 (火)	37	< 37	< 37	52	62	5	2	0	0	7	52		
	5 (水)	< 37		< 37	< 50	58	0	0	0	3	3	30		
	6 (木)	< 37		< 37	< 50	59	3	0	0	1	4	40		
	7 (金)	39	< 37	< 37	< 37	52	63	1	4	1	3	9		47
	8 (土)	39		< 37	52	62	0	0	0	5	5	50		
	9 (日)	38		< 37	< 50	59	4	0	0	1	5	50		
	10 (月)	39		< 37	50	60	3	0	0	3	6	60		
	11 (火)	41		38	< 37	51	60	5	0	2	1	8		66
	12 (水)													
	13 (木)	38	< 37	40	< 37	< 50	61	0	1	4	1	6		23
	14 (金)	40		< 37	52	62	3	0	0	2	5	50		
	15 (土)	42		< 37	< 37	52	62	1	0	1	4	6		53
	16 (日)	39	< 37	< 37	< 37	50	63	2	1	1	0	4		24
	17 (月)	38		< 37	< 50	61	0	0	0	2	2	20		
	18 (火)	44		38	56	62	6	0	0	6	12	120		
	19 (水)													
	20 (木)	38	< 37	< 37	< 37	50	62	0	5	1	2	8		28
	21 (金)	< 37	< 37	< 37	< 50	66	1	1	0	0	2	11		
	22 (土)	42	40	< 37	54	65	2	10	0	1	13	40		
	23 (日)	< 37		< 37	< 50	60	0	0	0	2	2	20		
	24 (月)	< 37		< 37	< 50	61	0	0	0	3	3	30		
	25 (火)													
	26 (水)	45	39	37	38	56	63	0	8	2	9	19		104
	27 (木)	43		< 37	37	54	62	1	0	1	7	9		83
	28 (金)	40	< 37		< 37	51	60	7	1	0	0	8		71
	29 (土)													
	30 (日)	42	< 37	37	< 37	53	61	2	3	2	5	12		79
	31 (月)	< 37		< 37	< 50	60	1	0	0	1	2	20		
Lden	最大値	45		WECPNL	最大値	56	備考					日別値が空白のものは、 暗騒音より10dB以上のピークレベルが 検出できなかったことを示す。		
	最小値			最小値										
	平均値	39		平均値	50									

時間帯別等価騒音レベル

一日を時間帯に区分し、それぞれの時間帯について測定される等価騒音レベル。それぞれの時間帯に対応して昼間等価騒音レベルLAeq, d、夕方等価騒音レベルLAeq, e、夜間等価騒音レベルLAeq, n

航空機騒音測定結果 [平成27年 8月分]

測定地点		Lden (dB)	時間帯別等価騒音レベル (dB)			WECPNL	パワ ー 平均値 dB(A)	測定機数					加重 合計	離着陸 機数	
No. 〇③ 岬 町 多奈川小島	Lden (dB)		LAeq, d	LAeq, e	LAeq, n			00:00 ～ 07:00	07:00 ～ 19:00	19:00 ～ 22:00	22:00 ～ 24:00	合計			
								00:00 ～ 07:00	07:00 ～ 19:00	19:00 ～ 22:00	22:00 ～ 24:00				
日 別 値	1 (土)	< 37		39	< 37	< 50	62	1	0	2	0	3	16	483 [日平均 速報値]	
	2 (日)	40		< 37	< 37	< 50	64	0	0	1	1	2	13		
	3 (月)	40			< 37	52	63	1	0	0	3	4	40		
	4 (火)	44			37	38	56	63	7	0	1	1	9		83
	5 (水)	39		< 37	< 37	51	61	2	0	1	2	5	43		
	6 (木)	43			40	37	55	63	7	0	3	1	11		89
	7 (金)	46	< 37		37	40	57	62	10	1	1	7	19		174
	8 (土)	45			39	39	55	63	3	0	1	5	9		83
	9 (日)	49				43	60	65	11	0	0	5	16		160
	10 (月)	47	39			41	58	63	10	4	0	6	20		164
	11 (火)	48	42		41	42	60	62	10	4	7	15	36		275
	12 (水)	41			39	< 37	52	61	2	0	4	3	9		62
	13 (木)	45	39		37	38	56	64	3	4	2	4	13		80
	14 (金)	44			< 37	38	55	63	1	0	1	7	9		83
	15 (土)	45			39	39	55	60	4	0	3	11	18		159
	16 (日)	50	38		37	44	60	64	9	5	2	9	25		191
	17 (月)	50	< 37		47	44	61	63	2	3	14	22	41		285
	18 (火)	49	40	< 37		43	59	63	12	6	1	8	27		209
	19 (水)	47	42			40	60	63	10	14	0	12	36		234
	20 (木)	47	39		47	39	59	64	1	2	15	12	30		177
	21 (金)	46	38			40	58	64	13	4	0	0	17		134
	22 (土)	44	< 37			38	55	63	0	1	0	7	8		71
	23 (日)	50	41		44	44	61	66	8	6	5	7	26		171
	24 (月)	48	< 37		44	42	58	63	9	2	12	4	27		168
	25 (火)	47	42			40	59	65	11	13	0	0	24		123
	26 (水)	43				37	56	64	0	0	0	7	7		70
	27 (木)	47	< 37		42	40	58	63	1	2	7	13	23		163
	28 (金)	48	43			41	59	65	11	15	0	2	28		145
	29 (土)	48	41		40	42	58	64	5	14	2	7	28		140
	30 (日)	48	39		41	42	60	64	6	6	2	10	24		172
	31 (月)	48	44		37	41	57	63	7	29	1	2	39		122
Lden	最大値	50			最大値	61								備 考	
	最小値	< 37			WECPNL 最小値	< 50									
	平均値	47			平均値	58									

時間帯別等価騒音レベル

一日を時間帯に区分し、それぞれの時間帯について測定される等価騒音レベル。それぞれの時間帯に対応して昼間等価騒音レベルLAeq, d、夕方等価騒音レベルLAeq, e、夜間等価騒音レベルLAeq, n

騒音様式第2号

航空機騒音測定結果 [平成27年 8月分]

測定地点		Lden (dB)	時間帯別等価騒音レベル (dB)			WECPNL	パワ ー 平均値 dB(A)	測定機数					加重 合計	離着陸 機数
No. 〇⑧	Lden (dB)		L _{Aeq, d}	L _{Aeq, e}	L _{Aeq, n}			00:00	07:00	19:00	22:00	合計		
貝塚市 二色3丁目								07:00	19:00	22:00	24:00			
日 別 値	1 (土)	< 37	< 37	< 37	< 37	< 50	59	2	2	0	1	5	32	483 [日平均 速報値]
	2 (日)	< 37		< 37	< 37	< 50	51	0	0	0	3	3	30	
	3 (月)	< 37		< 37	< 37	< 50	53	2	0	3	0	5	29	
	4 (火)	38		< 37	< 37	< 50	56	9	0	1	2	12	113	
	5 (水)	< 37		< 37	< 37	< 50	55	0	0	1	5	6	53	
	6 (木)	39		< 37	< 37	51	57	9	0	1	3	13	123	
	7 (金)	41		< 37	< 37	51	55	7	0	2	11	20	186	
	8 (土)	39	38	37	< 37	52	60	0	1	8	6	15	85	
	9 (日)	37	< 37		< 37	50	56	9	1	0	2	12	111	
	10 (月)	40	41		< 37	62	69	5	3	0	4	12	93	
	11 (火)	43		38	< 37	53	56	9	0	14	10	33	232	
	12 (水)	< 37	< 37		< 37	< 50	61	0	1	0	1	2	11	
	13 (木)	37	< 37	39	< 37	< 50	59	0	2	11	1	14	45	
	14 (金)	39		< 37	< 37	< 50	56	0	0	1	10	11	103	
	15 (土)	< 37		< 37	< 37	< 50	58	1	0	1	3	5	43	
	16 (日)	39	< 37	< 37	< 37	< 50	58	2	3	5	3	13	68	
	17 (月)	41	< 37	< 37	< 37	51	57	1	1	3	11	16	130	
	18 (火)	37	< 37		< 37	< 50	56	7	2	0	0	9	72	
	19 (水)	39	37	< 37	< 37	52	59	0	18	3	7	28	97	
	20 (木)	40	< 37	38	< 37	51	59	3	5	2	4	14	81	
	21 (金)	< 37	< 37		< 37	< 50	59	3	3	0	0	6	33	
	22 (土)	40	< 37	43	< 37	51	60	0	5	9	3	17	62	
	23 (日)	44	< 37	44	< 37	54	60	3	11	8	6	28	125	
	24 (月)	< 37	< 37	< 37	< 37	< 50	57	1	14	1	2	18	47	
	25 (火)	< 37			< 37	< 50	57	3	0	0	0	3	30	
	26 (水)	37	< 37		< 37	< 50	58	0	3	0	6	9	63	
	27 (木)	< 37	< 37		< 37	< 50	59	1	18	0	0	19	28	
	28 (金)	< 37	< 37		< 37	< 50	57	2	14	0	1	17	44	
	29 (土)	38	< 37	< 37	< 37	< 50	58	1	21	2	2	26	57	
	30 (日)	39	< 37	38	< 37	51	59	5	2	1	3	11	85	
	31 (月)	41	< 37	42	< 37	51	61	2	14	2	1	19	50	
Lden	最大値	44			最大値	62								
	最小値	< 37			最小値	< 50								
	平均値	38			平均値	51								
														備考

時間帯別等価騒音レベル

一日を時間帯に区分し、それぞれの時間帯について測定される等価騒音レベル。それぞれの時間帯に対応して昼間等価騒音レベルL_{Aeq, d}、夕方等価騒音レベルL_{Aeq, e}、夜間等価騒音レベルL_{Aeq, n}

騒音様式第2号

航空機騒音測定結果 [平成27年 8月分]

測定地点		Lden (dB)	時間帯別等価騒音レベル (dB)			WECPNL	パ ワ ー 平 均 値 dB(A)	測 定 機 数					離着陸 機数	
No. 〇④	L A e q, d		L A e q, e	L A e q, n	00:00			07:00	19:00	22:00	合計	加重 合計		
大阪市 住之江区南港北					07:00			19:00	22:00	24:00				
日 別 値	1 (土)												483 [日平均 速報値]	
	2 (日)													
	3 (月)													
	4 (火)													
	5 (水)	< 37	< 37		< 50	49	0	0	2	0	2	6		
	6 (木)	< 37	< 37		< 50	58	0	0	1	0	1	3		
	7 (金)	< 37	< 37		< 50	50	0	0	2	0	2	6		
	8 (土)													
	9 (日)	< 37		< 37	< 50	50	0	0	0	2	2	20		
	10 (月)	< 37	< 37		< 50	53	0	0	1	0	1	3		
	11 (火)													
	12 (水)													
	13 (木)													
	14 (金)													
	15 (土)	< 37	< 37		< 50	54	0	0	1	0	1	3		
	16 (日)	< 37	< 37		< 50	57	0	1	0	0	1	1		
	17 (月)													
	18 (火)	< 37	< 37		< 50	55	0	0	1	0	1	3		
	19 (水)	< 37	< 37		< 50	55	0	2	0	0	2	2		
	20 (木)													
	21 (金)													
	22 (土)													
	23 (日)	< 37	< 37		< 50	58	0	1	0	0	1	1		
	24 (月)	< 37	< 37		< 50	58	0	2	0	0	2	2		
	25 (火)													
	26 (水)	< 37	< 37		< 50	60	0	2	0	0	2	2		
	27 (木)	< 37	< 37		< 50	53	0	2	0	0	2	2		
	28 (金)													
	29 (土)													
	30 (日)	< 37	< 37		< 50	55	0	3	0	0	3	3		
	31 (月)													
Lden	最大値	< 37		WECPNL	最大値	< 50		備 考	日別値が空白のものは、 暗騒音より10dB以上のピークレベルが 検出できなかったことを示す。					
	最小値			最小値										
	平均値	< 37		平均値	< 50									

時間帯別等価騒音レベル

一日を時間帯に区分し、それぞれの時間帯について測定される等価騒音レベル。それぞれの時間帯に対応して昼間等価騒音レベルLAeq, d、夕方等価騒音レベルLAeq, e、夜間等価騒音レベルLAeq, n

騒音様式第2号

航空機騒音測定結果 [平成27年 8月分]

測定地点		Lden (dB)	時間帯別等価騒音レベル (dB)			WECPNL	パワ ー 平均 値 dB(A)	測定機数					加重 合計	離着陸 機数
No. W①	和歌山市 大川		LAeq, d	LAeq, e	LAeq, n			00:00 ～ 07:00	07:00 ～ 19:00	19:00 ～ 22:00	22:00 ～ 24:00	合計		
日 別 値	1 (土)	38		38	< 37	50	55	6	0	9	5	20	137	483 [日平均 速報値]
	2 (日)	39		< 37	< 37	< 50	57	2	0	4	4	10	72	
	3 (月)	41			< 37	51	58	7	0	0	3	10	100	
	4 (火)	43		< 37	37	54	60	14	0	1	0	15	143	
	5 (水)	41		39	< 37	51	58	4	0	1	5	10	93	
	6 (木)	42			< 37	52	58	11	0	0	4	15	150	
	7 (金)	44			39	54	59	10	0	0	5	15	150	
	8 (土)	40			< 37	50	56	6	0	0	7	13	130	
	9 (日)	42			< 37	52	57	17	0	0	2	19	190	
	10 (月)	44			39	54	58	13	0	0	8	21	210	
	11 (火)	47	< 37		41	58	61	16	2	0	8	26	242	
	12 (水)	41	< 37	< 37	< 37	52	58	8	1	1	4	14	124	
	13 (木)	43	38		< 37	55	60	9	8	0	6	23	158	
	14 (金)	43	< 37		37	53	58	6	3	0	10	19	163	
	15 (土)	42	< 37		< 37	54	58	12	3	0	5	20	173	
	16 (日)	46	37	< 37	40	57	60	14	11	1	9	35	244	
	17 (月)	47	< 37	42	41	57	60	8	8	4	14	34	240	
	18 (火)	46	38		40	57	61	13	9	0	7	29	209	
	19 (水)	44	41		38	56	60	4	25	0	10	39	165	
	20 (木)	45	< 37	39	38	55	62	1	7	2	9	19	113	
	21 (金)	45	39		39	56	61	9	17	0	4	30	147	
	22 (土)	43	37		37	53	61	2	6	0	7	15	96	
	23 (日)	48	42	39	41	58	62	10	23	1	8	42	206	
	24 (月)	45	37	< 37	39	55	60	11	11	1	2	25	144	
	25 (火)	44	41		37	52	60	5	35	0	0	40	85	
	26 (水)	38	< 37		< 37	< 50	64	0	4	0	1	5	14	
	27 (木)	41	38		< 37	< 50	59	2	19	0	0	21	39	
	28 (金)	44	42		37	53	61	5	36	0	0	41	86	
	29 (土)	47	40	< 37	40	55	59	3	43	1	13	60	206	
	30 (日)	43	37	39	< 37	52	60	5	30	1	1	37	93	
	31 (月)	44	42		37	52	59	4	55	0	0	59	95	
Lden	最大値	48			最大値	58								備考
	最小値	38			最小値	< 50								
	平均値	44			平均値	54								

時間帯別等価騒音レベル

一日を時間帯に区分し、それぞれの時間帯について測定される等価騒音レベル。それぞれの時間帯に対応して昼間等価騒音レベルLAeq, d、夕方等価騒音レベルLAeq, e、夜間等価騒音レベルLAeq, n

騒音様式第2号

航空機騒音測定結果 [平成27年 8月分]

測定地点		Lden (dB)	時間帯別等価騒音レベル (dB)			WECPNL	パワ ー 平均 値 dB(A)	測定機数					加重 合計	離着陸 機数
No. W③ 日高町 大字高家	Lden (dB)		L _{Aeq, d}	L _{Aeq, e}	L _{Aeq, n}			00:00 ～ 07:00	07:00 ～ 19:00	19:00 ～ 22:00	22:00 ～ 24:00	合計		
								00:00 ～ 07:00	07:00 ～ 19:00	19:00 ～ 22:00	22:00 ～ 24:00			
日 別 値	1 (土)	< 37	< 37	< 37	< 37	< 50	57	1	1	1	1	4	24	483 [日平均 速報値]
	2 (日)	37	< 37	< 37	< 37	< 50	57	1	1	1	3	6	44	
	3 (月)	< 37			< 37	< 50	54	0	0	0	4	4	40	
	4 (火)	38	< 37	< 37	< 37	< 50	55	2	1	1	4	8	64	
	5 (水)	< 37		< 37	< 37	< 50	56	1	0	3	3	7	49	
	6 (木)	< 37	< 37	< 37	< 37	< 50	55	0	1	1	4	6	44	
	7 (金)	37		< 37	< 37	< 50	54	2	0	1	3	6	53	
	8 (土)	< 37	< 37	< 37	< 37	< 50	57	2	3	1	2	8	46	
	9 (日)	< 37		< 37	< 37	< 50	56	0	0	2	1	3	16	
	10 (月)	< 37	< 37	< 37	< 37	< 50	55	0	1	1	4	6	44	
	11 (火)	< 37			< 37	< 50	52	3	0	0	2	5	50	
	12 (水)	< 37	< 37		< 37	< 50	53	4	1	0	0	5	41	
	13 (木)	< 37	< 37		< 37	< 50	56	1	2	0	2	5	32	
	14 (金)	< 37	< 37	< 37	< 37	< 50	51	1	2	2	1	6	28	
	15 (土)	< 37			< 37	< 50	47	1	0	0	0	1	10	
	16 (日)	< 37	< 37		< 37	< 50	55	1	2	0	1	4	22	
	17 (月)	< 37	< 37	< 37	< 37	< 50	54	0	1	1	5	7	54	
	18 (火)	< 37	< 37		< 37	< 50	55	1	1	0	1	3	21	
	19 (水)	< 37			< 37	< 50	60	0	0	0	1	1	10	
	20 (木)	< 37	< 37		< 37	< 50	55	2	1	0	1	4	31	
	21 (金)	37	< 37	< 37	< 37	< 50	57	2	2	1	3	8	55	
	22 (土)	< 37	< 37	< 37	< 37	< 50	56	3	2	1	0	6	35	
	23 (日)	< 37	< 37		< 37	< 50	56	1	1	0	1	3	21	
	24 (月)	37			< 37	< 50	56	0	0	0	4	4	40	
	25 (火)	< 37			< 37	< 50	57	2	0	0	0	2	20	
	26 (水)	< 37	< 37		< 37	< 50	56	3	2	0	1	6	42	
	27 (木)	< 37	< 37		< 37	< 50	55	2	3	0	2	7	43	
	28 (金)	39			< 37	< 50	55	3	0	0	3	6	60	
	29 (土)	< 37	< 37		< 37	< 50	55	3	3	0	0	6	33	
	30 (日)	< 37	< 37	< 37	< 37	< 50	56	0	3	1	1	5	16	
	31 (月)	< 37	< 37		< 37	< 50	55	0	1	0	0	1	1	
Lden	最大値	39			最大値	< 50								備 考
	最小値	< 37			WECPNL 最小値	< 50								
	平均値	< 37			平均値	< 50								

時間帯別等価騒音レベル

一日を時間帯に区分し、それぞれの時間帯について測定される等価騒音レベル。それぞれの時間帯に対応して昼間等価騒音レベルL_{Aeq, d}、夕方等価騒音レベルL_{Aeq, e}、夜間等価騒音レベルL_{Aeq, n}

騒音様式第2号

航空機騒音測定結果 [平成27年 8月分]

測定地点		Lden (dB)	時間帯別等価騒音レベル (dB)			WECPNL	パワ ー 平均 値 dB(A)	測定機数					加重 合計	離着陸 機数	
No. H②				00:00 ～ 07:00	07:00 ～ 19:00			19:00 ～ 22:00	22:00 ～ 24:00	合計					
淡路市 岩屋	LAeq, d		LAeq, e	LAeq, n											
日 別 値	1 (土)	45	40		39	56	62	3	13	0	8	24	123	483 [日平均 速報値]	
	2 (日)	44	38	37	37	54	61	3	11	3	5	22	100		
	3 (月)	43		< 37	< 37	53	61	2	12	2	5	21	88		
	4 (火)	44	< 37	< 37		38	55	60	4	7	1	11	23		160
	5 (水)	46	< 37			40	56	61	11	9	0	6	26		179
	6 (木)	44	38	38	38	55	60	60	2	11	6	9	28		139
	7 (金)	45	< 37	< 37	39	55	63	63	3	7	1	5	16		90
	8 (土)	50	38	39	44	57	64	64	4	10	6	4	24		108
	9 (日)	44	41			37	56	65	3	7	0	3	13		67
	10 (月)	44	38	39	37	54	62	62	0	11	4	5	20		73
	11 (火)	45	39	41	38	53	60	60	2	18	8	4	32		102
	12 (水)	39	37	< 37	< 37	52	60	60	0	7	1	6	14		70
	13 (木)	44	40	42	< 37	54	61	61	0	16	12	6	34		112
	14 (金)	43	< 37	< 37	37	52	60	60	2	5	1	5	13		78
	15 (土)	44	39	< 37	37	54	61	61	2	18	1	5	26		91
	16 (日)	43	40	< 37	< 37	52	62	62	0	16	1	3	20		49
	17 (月)	45	37	40	38	55	61	61	3	12	9	7	31		139
	18 (火)	44	< 37	39	37	53	61	61	3	9	5	4	21		94
	19 (水)	43	38	40	< 37	52	61	61	1	8	5	4	18		73
	20 (木)	44	37	37	37	53	61	61	3	7	2	4	16		83
	21 (金)	45	39	40	38	55	60	60	6	24	10	6	46		174
	22 (土)	46	40	42	38	55	61	61	5	23	11	3	42		136
	23 (日)	44	37	40	37	53	62	62	1	13	4	3	21		65
	24 (月)	44	38	41	37	54	61	61	2	16	7	4	29		97
	25 (火)	39	< 37	< 37	< 37	51	60	60	3	1	2	4	10		77
	26 (水)	45	38	< 37	38	54	60	60	3	21	2	8	34		137
	27 (木)	46	43		39	55	61	61	2	41	0	8	51		141
	28 (金)	45	42	< 37	37	54	61	61	1	30	1	6	38		103
	29 (土)	45	43	40	< 37	54	60	60	4	35	9	3	51		132
	30 (日)	44	< 37	< 37	38	53	60	60	3	9	1	5	18		92
	31 (月)	43	37		37	53	62	62	1	7	0	4	12		57
Lden	最大値	50			最大値	57									
	最小値	39			最小値	51									
	平均値	45			平均値	54									
														備考	

時間帯別等価騒音レベル

一日を時間帯に区分し、それぞれの時間帯について測定される等価騒音レベル。それぞれの時間帯に対応して昼間等価騒音レベルLAeq, d、夕方等価騒音レベルLAeq, e、夜間等価騒音レベルLAeq, n

騒音様式第2号

航空機騒音測定結果 [平成27年 8月分]

測定地点		Lden (dB)	時間帯別等価騒音レベル (dB)			WECPNL	パ ワ ー 平 均 値 dB(A)	測 定 機 数					加重 合計	離着陸 機数	
No. H③	L A e q, d		L A e q, e	L A e q, n	00:00			07:00	19:00	22:00	合計				
洲本市 中川原					07:00			19:00	22:00	24:00					
日 別 値	1 (土)	39	< 37	41	< 37	50	56	0	2	19	7	28	129	483 [日平均 速報値]	
	2 (日)	40	< 37	41	< 37	51	58	0	13	14	4	31	95		
	3 (月)	41	< 37	42	< 37	52	59	0	12	20	3	35	102		
	4 (火)	40	38	39	< 37	53	59	0	17	15	5	37	112		
	5 (水)	40	37	39	< 37	52	58	0	21	11	6	38	114		
	6 (木)	43	40	43	< 37	56	61	0	21	24	6	51	153		
	7 (金)	43	38	43	< 37	53	59	0	22	21	6	49	145		
	8 (土)	42	38	38	< 37	53	58	0	27	10	11	48	167		
	9 (日)	40	37	40	< 37	53	58	0	18	15	9	42	153		
	10 (月)	44	< 37	38	38	54	60	0	11	12	9	32	137		
	11 (火)	< 37	< 37			< 50	59	0	9	0	0	9	9		
	12 (水)	41	39	42	< 37	53	59	0	29	23	3	55	128		
	13 (木)	40	< 37	39	< 37	52	59	0	16	12	4	32	92		
	14 (金)	40	38	41	< 37	50	58	1	28	13	0	42	77		
	15 (土)	39	38	40		< 50	58	0	30	14	0	44	72		
	16 (日)	< 37	< 37			< 50	58	0	7	0	0	7	7		
	17 (月)	39	< 37	40	< 37	50	59	2	20	6	0	28	58		
	18 (火)	42	40	38	< 37	50	60	0	34	4	1	39	56		
	19 (水)	< 37	< 37			< 50	56	0	1	0	0	1	1		
	20 (木)	< 37	< 37			< 50	60	0	6	0	0	6	6		
	21 (金)	39	37	38	< 37	50	60	1	22	5	0	28	47		
	22 (土)	< 37	37			< 50	58	0	24	0	0	24	24		
	23 (日)														
	24 (月)	< 37	< 37		< 37	< 50	58	0	16	0	1	17	26		
	25 (火)	< 37	< 37			< 50	58	0	1	0	0	1	1		
	26 (水)	< 37	38			< 50	60	0	28	0	0	28	28		
	27 (木)	< 37	< 37			< 50	57	0	8	0	0	8	8		
	28 (金)	< 37	< 37		< 37	< 50	59	0	6	0	1	7	16		
	29 (土)	< 37	39			< 50	60	0	18	0	0	18	18		
	30 (日)	38	39		< 37	< 50	58	1	38	0	0	39	48		
	31 (月)	< 37	< 37			< 50	58	0	2	0	0	2	2		
Lden	最大値	44			最大値	56				備考 日別値が空白のものは、暗騒音より10dB以上のピークレベルが検出できなかったことを示す。					
	最小値				最小値										
	平均値	39			平均値	50									

時間帯別等価騒音レベル

一日を時間帯に区分し、それぞれの時間帯について測定される等価騒音レベル。それぞれの時間帯に対応して昼間等価騒音レベルLAeq, d、夕方等価騒音レベルLAeq, e、夜間等価騒音レベルLAeq, n

騒音様式第2号

航空機騒音測定結果 [平成27年 8月分]

測定地点		Lden (dB)	時間帯別等価騒音レベル (dB)			WECPNL	パワ ー 平均値 dB(A)	測定機数					加重 合計	離着陸 機数
No. H⑤ 南あわじ市 福良	Lden (dB)		LAeq, d	LAeq, e	LAeq, n			00:00 ～ 07:00	07:00 ～ 19:00	19:00 ～ 22:00	22:00 ～ 24:00	合計		
								00:00 ～ 07:00	07:00 ～ 19:00	19:00 ～ 22:00	22:00 ～ 24:00	合計		
日 別 値	1 (土)	40	< 37	40	< 37	50	56	0	13	21	8	42	156	483 [日平均 速報値]
	2 (日)	38	37	39	< 37	50	57	0	29	15	2	46	94	
	3 (月)	41	39	41	< 37	53	57	0	50	28	4	82	174	
	4 (火)	39	37	40	< 37	50	57	0	30	19	2	51	107	
	5 (水)	40	38	38	< 37	52	57	0	27	14	6	47	129	
	6 (木)	37	38	38		50	60	0	21	8	0	29	45	
	7 (金)	41	< 37	40	< 37	51	57	0	7	22	6	35	133	
	8 (土)	40	38	37	< 37	52	58	0	28	10	8	46	138	
	9 (日)	40	38	39	< 37	52	57	0	33	17	10	60	184	
	10 (月)	41	< 37	38	< 37	52	57	0	11	16	8	35	139	
	11 (火)	< 37	< 37			< 50	57	0	21	0	0	21	21	
	12 (水)	38	39	< 37	< 37	< 50	59	0	35	2	1	38	51	
	13 (木)	38	< 37	39	< 37	50	57	0	14	18	4	36	108	
	14 (金)	40	39	39	< 37	51	58	2	51	13	0	66	110	
	15 (土)	38	37	40		< 50	56	0	30	19	0	49	87	
	16 (日)	< 37	< 37	< 37		< 50	59	0	6	2	0	8	12	
	17 (月)	< 37	< 37	37	< 37	< 50	55	4	22	13	0	39	101	
	18 (火)	41	37	42	< 37	52	57	0	28	30	6	64	178	
	19 (水)	< 37	< 37			< 50	54	0	4	0	0	4	4	
	20 (木)	< 37	< 37		< 37	< 50	55	1	28	0	1	30	48	
	21 (金)	38	37	40		50	58	0	19	17	0	36	70	
	22 (土)	37	39		< 37	< 50	57	2	50	0	0	52	70	
	23 (日)													
	24 (月)	< 37	< 37	< 37	< 37	< 50	57	0	22	1	3	26	55	
	25 (火)	< 37		< 37	< 37	< 50	55	0	0	4	3	7	42	
	26 (水)	< 37	38		< 37	< 50	56	1	49	0	0	50	59	
	27 (木)	< 37	< 37		< 37	< 50	55	0	14	0	0	14	14	
	28 (金)	< 37	< 37	< 37	< 37	< 50	57	0	14	3	1	18	33	
	29 (土)	< 37	< 37	< 37	< 37	< 50	59	0	11	2	0	13	17	
	30 (日)	37	38		< 37	< 50	57	1	39	0	0	40	49	
	31 (月)													
Lden	最大値	41			最大値	53			備考 日別値が空白のものは、 暗騒音より10dB以上のピークレベルが 検出できなかったことを示す。					
	最小値				最小値									
	平均値	38			平均値	< 50								

時間帯別等価騒音レベル

一日を時間帯に区分し、それぞれの時間帯について測定される等価騒音レベル。それぞれの時間帯に対応して昼間等価騒音レベルLAeq, d、夕方等価騒音レベルLAeq, e、夜間等価騒音レベルLAeq, n

騒音様式第2号

航空機騒音測定結果 [平成27年 8月分]

測定地点		Lden (dB)	時間帯別等価騒音レベル (dB)			WECPNL	パワ ー 平均値 dB(A)	測定機数					加重 合計	離着陸 機数
No. H㊦ 淡路市 釜口	Lden (dB)		LAeq, d	LAeq, e	LAeq, n			00:00 ～ 07:00	07:00 ～ 19:00	19:00 ～ 22:00	22:00 ～ 24:00	合計		
								00:00 ～ 07:00	07:00 ～ 19:00	19:00 ～ 22:00	22:00 ～ 24:00	合計		
日 別 値	1 (土)	41	< 37	40	< 37	51	59	0	2	7	5	14	73	483 [日平均 速報値]
	2 (日)	43	40	< 37	< 37	53	63	0	7	3	4	14	56	
	3 (月)	40	37	< 37	< 37	52	60	0	6	3	6	15	75	
	4 (火)	41	41	42		50	62	0	13	7	0	20	34	
	5 (水)	41	40	43		51	61	0	10	11	0	21	43	
	6 (木)	42	38	41	< 37	53	61	0	7	8	4	19	71	
	7 (金)	40	40	41	< 37	51	62	0	9	6	1	16	37	
	8 (土)	40	< 37	40	< 37	52	61	0	4	7	3	14	55	
	9 (日)	40	38	42	< 37	51	62	0	8	9	1	18	45	
	10 (月)	41	< 37	43	< 37	52	61	0	5	13	1	19	54	
	11 (火)	< 37	< 37	38		< 50	59	0	4	4	0	8	16	
	12 (水)	41	37	42	< 37	52	60	0	12	10	5	27	92	
	13 (木)	41	37	< 37	< 37	53	61	0	12	2	6	20	78	
	14 (金)	39	42	< 37		< 50	61	0	26	1	0	27	29	
	15 (土)	39	42	< 37		50	60	0	38	2	0	40	44	
	16 (日)	< 37	38	< 37		< 50	59	0	29	2	0	31	35	
	17 (月)	40	40	41		52	60	0	38	11	0	49	71	
	18 (火)	40	40	37	< 37	52	59	0	34	6	4	44	92	
	19 (水)	< 37	< 37	< 37		< 50	56	0	9	1	0	10	12	
	20 (木)	40	< 37	< 37	< 37	< 50	60	0	15	1	1	17	28	
	21 (金)	43	42	41	< 37	55	61	1	46	10	3	60	116	
	22 (土)	38	41			50	59	0	62	0	0	62	62	
	23 (日)	< 37	< 37			< 50	54	0	12	0	0	12	12	
	24 (月)	37	37		< 37	< 50	57	0	27	0	2	29	47	
	25 (火)	< 37		< 37	< 37	< 50	61	0	0	2	1	3	16	
	26 (水)	38	41		< 37	51	59	1	58	0	0	59	68	
	27 (木)	< 37	38			< 50	58	0	35	0	0	35	35	
	28 (金)	41	< 37	43	< 37	50	59	0	25	6	2	33	63	
	29 (土)	37	38	< 37		< 50	58	0	33	1	0	34	36	
	30 (日)	37	40			< 50	57	0	61	0	0	61	61	
	31 (月)	< 37	< 37			< 50	54	0	17	0	0	17	17	
Lden	最大値	43			最大値	55								備考
	最小値	< 37			最小値	< 50								
	平均値	39			平均値	50								

時間帯別等価騒音レベル

一日を時間帯に区分し、それぞれの時間帯について測定される等価騒音レベル。それぞれの時間帯に対応して昼間等価騒音レベルLAeq, d、夕方等価騒音レベルLAeq, e、夜間等価騒音レベルLAeq, n

大気汚染測定結果総括表 [平成 27年8月分]

測 定 局		佐野中学校局
項 目		
二酸化窒素	有効測定日数	31
	日平均値が 0.04ppm 以上 0.06ppm 以下の日数	0
	日平均値が 0.06ppm を超えた日数	0
	測定時間数	733
	1時間値が 0.1ppm 以上 0.2ppm 以下の時間数	0
	1時間値が 0.2ppm を超えた時間数	0
浮遊粒子状物質	有効測定日数	31
	日平均値が 0.10mg/m ³ を超えた日数	0
	測定時間数	740
	1時間値が 0.20mg/m ³ を超えた時間数	0
光化学 オキシダント	昼間の測定時間数	461
	1時間値が 0.06ppm を超えた時間数	97
	1時間値が 0.12ppm 以上の時間数	0
備	考	

注) 佐野中学校局のデータについては、大阪府の公開データ「大阪府地域大気汚染常時監視測定データファイル」を活用し、データの取りまとめを行った。

二酸化窒素測定結果 [平成 27年8月分]

測 定 局		佐野中学校局	
項 目		日平均値	1時間値の 最 高 値
		(ppm)	(ppm)
日	1 (土)	0.011	0.028
	2 (日)	0.010	0.031
	3 (月)	0.009	0.014
	4 (火)	0.011	0.017
	5 (水)	0.012	0.024
	6 (木)	0.012	0.022
	7 (金)	0.011	0.023
	8 (土)	0.011	0.027
	9 (日)	0.006	0.010
	10 (月)	0.012	0.023
別	11 (火)	0.010	0.023
	12 (水)	0.009	0.017
	13 (木)	0.009	0.020
	14 (金)	0.006	0.016
	15 (土)	0.007	0.012
	16 (日)	0.009	0.020
	17 (月)	0.006	0.012
	18 (火)	0.012	0.024
	19 (水)	0.013	0.028
	20 (木)	0.013	0.022
値	21 (金)	0.009	0.025
	22 (土)	0.006	0.014
	23 (日)	0.008	0.025
	24 (月)	0.011	0.019
	25 (火)	0.004	0.009
	26 (水)	0.008	0.017
	27 (木)	0.010	0.015
	28 (金)	0.013	0.030
	29 (土)	0.008	0.018
	30 (日)	0.004	0.009
	31 (月)	0.012	0.030
有効測定日数 (日)		31	
測定時間 (時間)		733	
月(期間)平均値 (ppm)		0.009	
日平均値の最高値 (ppm)		0.013	
1時間値の最高値 (ppm)		0.031	
1時間値が0.2ppmを 超えた時間数 (時間)		0	
1時間値が0.1ppm以上 0.2ppm以下の時間数 (時間)		0	
日平均値が0.06ppmを 超えた日数 (日)		0	
日平均値が0.04ppm以上 0.06ppm以下の日数 (日)		0	

注1) 佐野中学校局のデータについては、大阪府の公開データ「大阪府地域大気汚染常時監視測定データファイル」を活用し、データの取りまとめを行った。

注2) () 内のデータは1日の測定時間が20時間未満のもので、日平均値の集計の対象としない。

---は欠測を示す。

浮遊粒子状物質測定結果 [平成 27年8月分]

測 定 局		佐野中学校局	
項 目		日平均値 (mg/m ³)	1時間値の 最高値 (mg/m ³)
日	1 (土)	0.065	0.104
	2 (日)	0.071	0.092
	3 (月)	0.057	0.076
	4 (火)	0.055	0.074
	5 (水)	0.059	0.086
	6 (木)	0.036	0.058
	7 (金)	0.025	0.038
	8 (土)	0.032	0.050
	9 (日)	0.045	0.058
	10 (月)	0.052	0.066
別	11 (火)	0.041	0.053
	12 (水)	0.047	0.063
	13 (木)	0.026	0.036
	14 (金)	0.014	0.023
	15 (土)	0.026	0.036
	16 (日)	0.032	0.064
	17 (月)	0.017	0.036
	18 (火)	0.017	0.027
	19 (水)	0.019	0.023
	20 (木)	0.020	0.028
値	21 (金)	0.023	0.030
	22 (土)	0.021	0.034
	23 (日)	0.016	0.022
	24 (月)	0.019	0.026
	25 (火)	0.017	0.029
	26 (水)	0.013	0.019
	27 (木)	0.020	0.029
	28 (金)	0.027	0.038
	29 (土)	0.033	0.044
	30 (日)	0.014	0.027
	31 (月)	0.019	0.026
有効測定日数	(日)	31	
測定時間	(時間)	740	
月(期間)平均値	(mg/m ³)	0.032	
日平均値の最高値	(mg/m ³)	0.071	
1時間値の最高値	(mg/m ³)	0.104	
1時間値が0.20mg/m ³ を超えた時間数	(時間)	0	
日平均値が0.10mg/m ³ を超えた日数	(日)	0	

注1) 佐野中学校局のデータについては、大阪府の公開データ「大阪府地域大気汚染常時監視測定データファイル」を活用し、データの取りまとめを行った。

注2) () 内のデータは1日の測定時間が20時間未満のもので、日平均値の集計の対象としない。

---は欠測を示す。

光化学オキシダント測定結果 [平成 27年8月分]

測定局		佐野中学校局	
項目		日平均値 (ppm)	昼間の日最高1時間値 (ppm)
日別値	1 (土)	0.070	0.100
	2 (日)	0.052	0.077
	3 (月)	0.045	0.087
	4 (火)	0.039	0.071
	5 (水)	0.044	0.075
	6 (木)	0.026	0.070
	7 (金)	0.028	0.063
	8 (土)	0.054	0.100
	9 (日)	0.055	0.085
	10 (月)	0.056	0.084
	11 (火)	0.046	0.072
	12 (水)	0.048	0.073
	13 (木)	0.034	0.047
	14 (金)	0.040	0.052
	15 (土)	0.055	0.093
	16 (日)	0.046	0.069
	17 (月)	0.029	0.045
	18 (火)	0.053	0.093
	19 (水)	0.021	0.032
	20 (木)	0.018	0.042
	21 (金)	0.011	0.024
	22 (土)	0.033	0.060
	23 (日)	0.046	0.059
	24 (月)	0.048	0.070
	25 (火)	0.028	0.030
	26 (水)	0.038	0.052
	27 (木)	0.043	0.076
	28 (金)	0.058	0.102
	29 (土)	0.048	0.072
	30 (日)	0.021	0.025
	31 (月)	0.023	0.039
昼間測定日数 (日)		31	
昼間測定時間 (時間)		461	
昼間の日最高1時間値の月(期間)平均値 (ppm)		0.066	
昼間の1時間値の最高値 (ppm)		0.102	
昼間の1時間値が0.06ppmを超えた日数と時間数	(日)	19	
	(時間)	97	
昼間の1時間値が0.12ppm以上の日数と時間数	(日)	0	
	(時間)	0	

注1) 佐野中学校局のデータについては、大阪府の公開データ「大阪府地域大気汚染常時監視測定データファイル」を活用し、データの取りまとめを行った。

注2) オキシダントは昼間(6時~20時)の1時間値を集計対象とする。

注3) ()内のデータは1日の測定時間が20時間未満のもので、日平均値の集計の対象としない。

---は欠測を示す。

メタン測定結果 [平成 27年8月分]

測定局		佐野中学校局		
項目		日平均値 (ppmC)	6～9時の 平均値 (ppmC)	6～9時の 最高値 (ppmC)
日	1 (土)	1.91	1.92	1.95
	2 (日)	1.89	1.94	1.95
	3 (月)	1.86	1.87	1.89
	4 (火)	1.87	1.88	1.91
	5 (水)	1.87	1.90	1.92
	6 (木)	1.85	1.90	1.93
	7 (金)	1.84	1.86	1.87
	8 (土)	1.87	1.89	1.91
	9 (日)	1.84	1.82	1.84
	10 (月)	1.88	1.90	1.92
別	11 (火)	1.90	1.91	1.95
	12 (水)	1.91	1.93	1.97
	13 (木)	1.86	1.88	1.89
	14 (金)	1.85	1.84	1.84
	15 (土)	1.91	1.90	1.91
	16 (日)	1.93	1.95	1.97
	17 (月)	1.86	1.84	1.88
	18 (火)	1.92	1.93	1.94
	19 (水)	1.89	1.94	1.95
	20 (木)	1.86	1.84	1.85
値	21 (金)	1.85	1.93	1.94
	22 (土)	1.83	1.79	1.79
	23 (日)	1.91	1.94	2.00
	24 (月)	1.92	1.94	1.99
	25 (火)	1.88	1.93	1.96
	26 (水)	1.87	1.88	1.89
	27 (木)	1.92	1.93	1.96
	28 (金)	1.94	1.97	1.99
	29 (土)	1.91	1.94	1.95
	30 (日)	1.82	1.79	1.80
	31 (月)	1.94	1.95	1.96
測定時間 (時間)		724		
6～9時測定日数 (日)		31		
月(期間)平均値 (ppmC)		1.88		
6～9時における 月(期間)平均値 (ppmC)		1.90		
6～9時 3時間 平均値	最高値 (ppmC)	1.97		
	最低値 (ppmC)	1.79		

注 () 内のデータは1日の測定時間が20時間未満のもので、日平均値の集計の対象としない。
---は欠測を示す。

非メタン炭化水素測定結果 [平成 27年8月分]

測定局		佐野中学校局		
項目		日平均値 (ppmC)	6～9時の 平均値 (ppmC)	6～9時の 最高値 (ppmC)
日	1 (土)	0.21	0.25	0.32
	2 (日)	0.20	0.25	0.26
	3 (月)	0.18	0.18	0.21
	4 (火)	0.19	0.22	0.25
	5 (水)	0.20	0.24	0.30
	6 (木)	0.19	0.24	0.28
	7 (金)	0.19	0.27	0.32
	8 (土)	0.22	0.31	0.38
	9 (日)	0.19	0.22	0.29
	10 (月)	0.19	0.25	0.27
別	11 (火)	0.19	0.21	0.23
	12 (水)	0.22	0.21	0.24
	13 (木)	0.17	0.20	0.22
	14 (金)	0.16	0.13	0.13
	15 (土)	0.17	0.17	0.18
	16 (日)	0.18	0.19	0.21
	17 (月)	0.17	0.19	0.22
	18 (火)	0.20	0.27	0.37
	19 (水)	0.20	0.24	0.26
	20 (木)	0.18	0.16	0.18
値	21 (金)	0.18	0.27	0.29
	22 (土)	0.12	0.14	0.14
	23 (日)	0.14	0.15	0.18
	24 (月)	0.19	0.20	0.24
	25 (火)	0.15	0.18	0.19
	26 (水)	0.12	0.13	0.15
	27 (木)	0.17	0.19	0.21
	28 (金)	0.16	0.18	0.18
	29 (土)	0.17	0.17	0.17
	30 (日)	0.12	0.10	0.11
	31 (月)	0.22	0.20	0.21
測定時間 (時間)		724		
6～9時測定日数 (日)		31		
月(期間)平均値 (ppmC)		0.18		
6～9時における月(期間)平均値 (ppmC)		0.20		
6～9時 3時間 平均値	最高値 (ppmC)	0.31		
	最低値 (ppmC)	0.10		
6～9時3時間平均値が0.20ppmCを超えた日数 (日)		14		
6～9時3時間平均値が0.31ppmCを超えた日数 (日)		0		

注 () 内のデータは1日の測定時間が20時間未満のもので、日平均値の集計の対象としない。

---は欠測を示す。

全炭化水素測定結果 [平成 27年8月分]

測定局		佐野中学校局		
項目		日平均値 (ppmC)	6～9時の 平均値 (ppmC)	6～9時の 最高値 (ppmC)
日	1 (土)	2.12	2.17	2.23
	2 (日)	2.09	2.19	2.19
	3 (月)	2.04	2.05	2.10
	4 (火)	2.07	2.10	2.16
	5 (水)	2.07	2.14	2.22
	6 (木)	2.05	2.14	2.21
	7 (金)	2.03	2.13	2.17
	8 (土)	2.09	2.19	2.28
	9 (日)	2.02	2.03	2.13
	10 (月)	2.07	2.15	2.16
別	11 (火)	2.09	2.12	2.18
	12 (水)	2.13	2.14	2.21
	13 (木)	2.03	2.08	2.11
	14 (金)	2.01	1.97	1.97
	15 (土)	2.07	2.07	2.08
	16 (日)	2.11	2.14	2.18
	17 (月)	2.03	2.03	2.05
	18 (火)	2.13	2.20	2.31
	19 (水)	2.09	2.19	2.21
	20 (木)	2.04	2.00	2.03
値	21 (金)	2.02	2.20	2.23
	22 (土)	1.95	1.92	1.93
	23 (日)	2.05	2.08	2.18
	24 (月)	2.11	2.14	2.23
	25 (火)	2.02	2.11	2.14
	26 (水)	1.99	2.01	2.04
	27 (木)	2.09	2.12	2.17
	28 (金)	2.10	2.14	2.17
	29 (土)	2.08	2.11	2.12
	30 (日)	1.95	1.90	1.90
	31 (月)	2.16	2.15	2.17
測定時間 (時間)		724		
6～9時測定日数 (日)		31		
月(期間)平均値 (ppmC)		2.06		
6～9時における 月(期間)平均値 (ppmC)		2.10		
6～9時 3時間 平均値	最高値 (ppmC)	2.20		
	最低値 (ppmC)	1.90		

注 () 内のデータは1日の測定時間が20時間未満のもので、日平均値の集計の対象としない。
---は欠測を示す。

気象観測結果 [平成 27年8月分]

測定局		佐野中学校局				
項目		風速			最多風向 16方位	
		平均風速 (m/s)	最大風速			
			風速 (m/s)	風向 16方位		
日	1 (土)	1.4	2.5	SSW	W	
	2 (日)	1.5	2.7	WNW	W	
	3 (月)	1.4	2.5	W	WNW	
	4 (火)	1.6	2.6	W	W	
	5 (水)	1.9	3.2	W	W	
	6 (木)	1.9	3.4	W	W	
	7 (金)	1.5	3.1	WNW	W	
	8 (土)	1.8	5.2	SSE	SSE	
	9 (日)	1.6	2.7	W	SE	
	10 (月)	1.4	2.8	W	W	
	別	11 (火)	1.2	2.3	W	W
		12 (水)	1.6	2.9	S	W
		13 (木)	1.8	3.1	WNW	NE
		14 (金)	1.7	3.1	WNW	W
		15 (土)	1.5	2.8	WNW	SE
16 (日)		1.3	3.1	ENE	WNW	
17 (月)		2.4	6.8	SSW	SSW	
18 (火)		1.3	2.4	W	W	
19 (水)		0.7	1.5	NE	NW	
20 (木)		0.8	1.5	NW	NW	
値	21 (金)	2.8	5.9	SSW	SSW	
	22 (土)	2.3	4.3	SSW	W	
	23 (日)	2.4	3.6	ENE	NNE	
	24 (月)	1.4	2.7	NNW	NW	
	25 (火)	3.3	5.9	SE	SE	
	26 (水)	1.5	3.9	SSW	W	
	27 (木)	1.6	2.6	W	W	
	28 (金)	1.4	2.3	WNW	WNW	
	29 (土)	1.3	2.6	NNW	NNW	
	30 (日)	1.7	5.7	SSW	SW	
	31 (月)	1.3	2.9	N	ENE	
測定時間 (時間)		743				
月(期間)平均風速 (m/s)		1.7				
月(期間)最大風速 (m/s)		6.8				
月(期間)最多風向(16方位)		W				

注1) 佐野中学校局のデータについては、大阪府の公開データ「大阪府地域大気汚染常時監視測定データファイル」を活用し、データの取りまとめを行った。

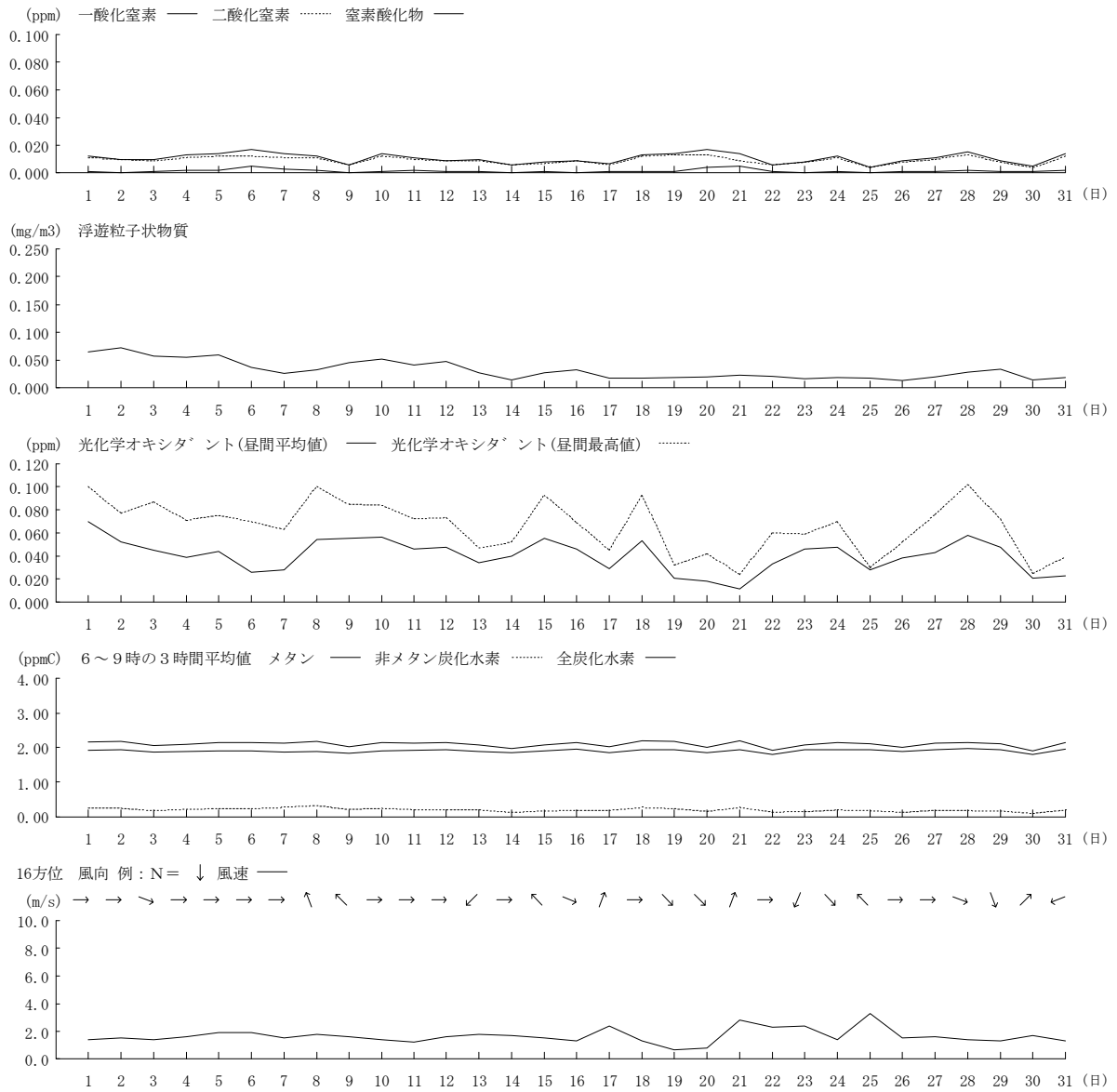
注2) 最多風向の求め方はアメダス技術資料による。

最大風速の風向は、最大風速が複数ある時、先に出現した時間の風向を示す。

---は欠測を示す。

大気質・気象 日平均値変化 [平成 27年 8月分]

測定局名：佐野中学校局



風向別出現頻度及び風向別平均風速 [平成 27年 8月分]

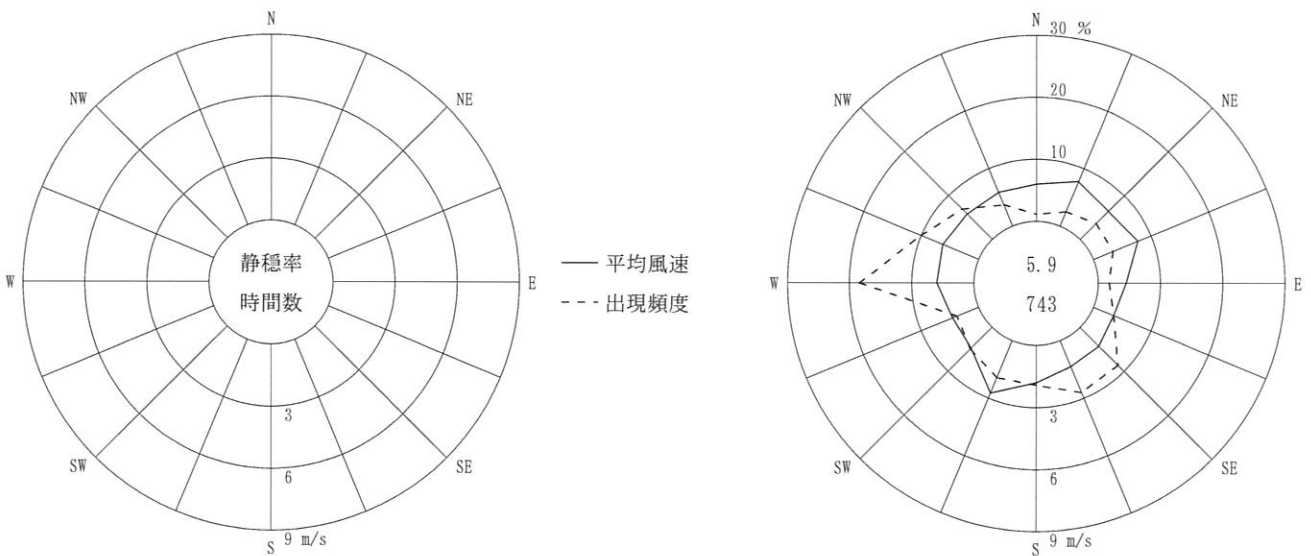
測定局名：佐野中学校局

項目 \ 方位	NNE	NE	ENE	E	ESE	SE	SSE	S	SSW	SW	WSW	W	WNW	NW	NNW	N	CALM	平均値	合計
出現度数 (回)	18	27	25	13	26	64	67	48	48	37	28	137	75	51	27	8	44		743
出現頻度 (%)	2.4	3.6	3.4	1.7	3.5	8.6	9.0	6.5	6.5	5.0	3.8	18.4	10.1	6.9	3.6	1.1	5.9		100.0
平均風速 (m/s)	2.3	1.9	2.3	1.3	1.1	1.3	1.4	1.8	2.7	1.4	1.4	1.8	1.9	1.7	1.8	1.8	0.3	1.7	

注) CALM: 静穏 (風速 0.4 m/s 以下) を示す。

風配図と風向別平均風速

凡例



水質測定結果(平成27年8月分)－内部水面海域

測定日：平成27年8月24日

測定点		N1	N2	N3	最小値～最大値	平均値
項目						
透明度		4.5	4.8	4.7	4.5 ～ 4.8	4.7
	[m]	—	—	—	—	—
水温		27.5	27.3	26.0	26.0 ～ 27.5	26.9
	[°C]	24.8	24.9	24.9	24.8 ～ 24.9	24.9
塩分		27.9	27.8	30.9	27.8 ～ 30.9	28.9
	[—]	31.9	31.8	31.8	31.8 ～ 31.9	31.8
浮遊物質量(SS)		3	3	2	2 ～ 3	3
	[mg/L]	4	4	2	2 ～ 4	3
水素イオン濃度(pH)		8.5	8.5	8.2	8.2 ～ 8.5	—
	[—]	8.0	7.9	7.9	7.9 ～ 8.0	—
溶 存	濃度	9.0	9.0	7.1	7.1 ～ 9.0	8.4
	[mg/L]	4.5	4.3	3.9	3.9 ～ 4.5	4.2
酸素量(DO)	飽和度	133	133	102	102 ～ 133	123
	[%]	65	62	56	56 ～ 65	61
化学的酸素要求量(COD)		2.7	3.0	2.3	2.3 ～ 3.0	2.7
	[mg/L]	1.8	1.8	1.7	1.7 ～ 1.8	1.8
全窒素(T-N)		0.24	0.37	0.22	0.22 ～ 0.37	0.28
	[mg/L]	0.28	0.35	0.32	0.28 ～ 0.35	0.32
全リン(T-P)		0.024	0.028	0.024	0.024 ～ 0.028	0.025
	[mg/L]	0.043	0.050	0.046	0.043 ～ 0.050	0.046
クロロフィル a		4.3	5.5	3.8	3.8 ～ 5.5	4.5
	[μg/L]	—	—	—	—	—

注) 上段：上層(海面下1m)

下段：下層(海底面上2m)

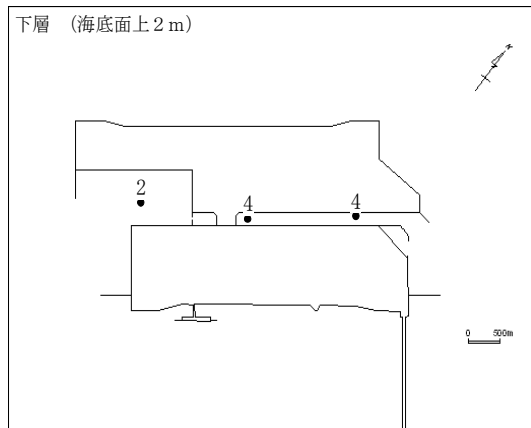
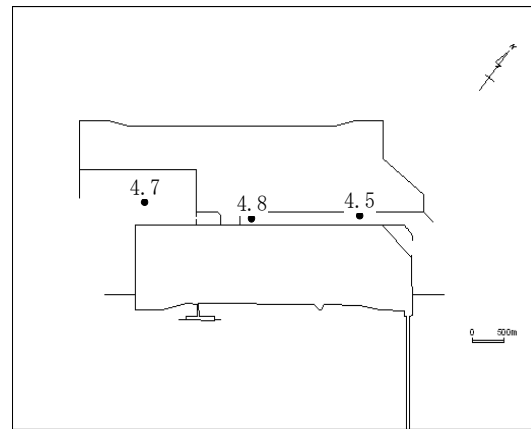
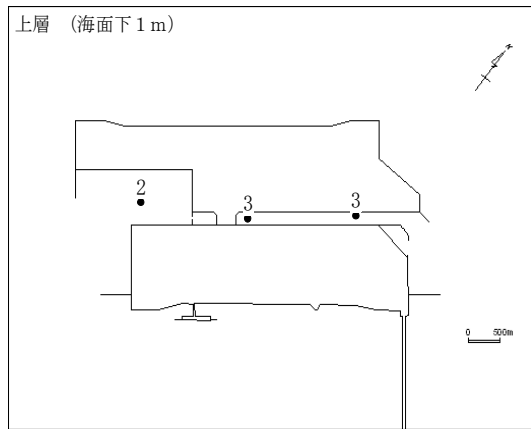
特記事項

水平分布図[平成27年8月分]

測定日：平成27年8月24日

SS [mg/L]

透明度 [m]

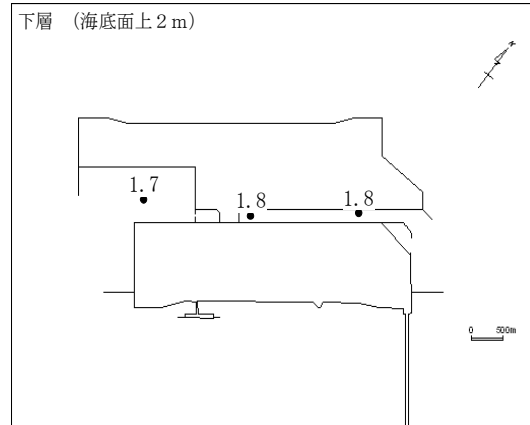
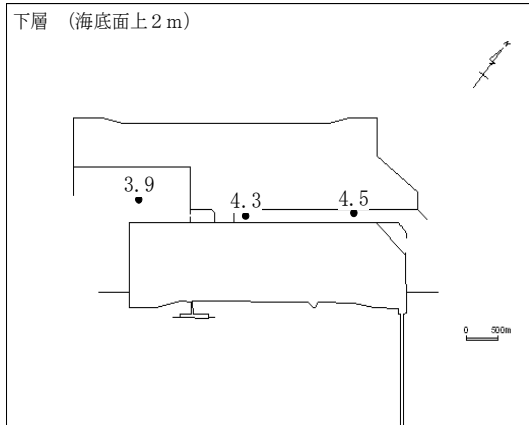
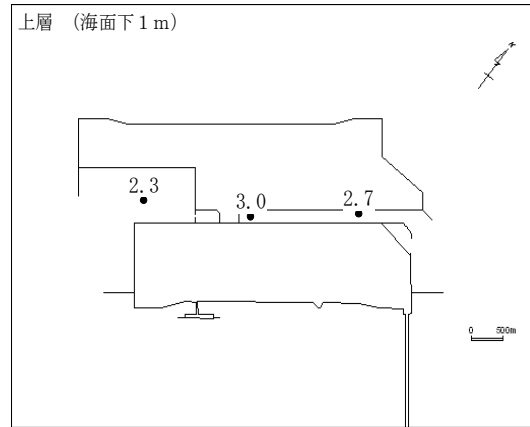
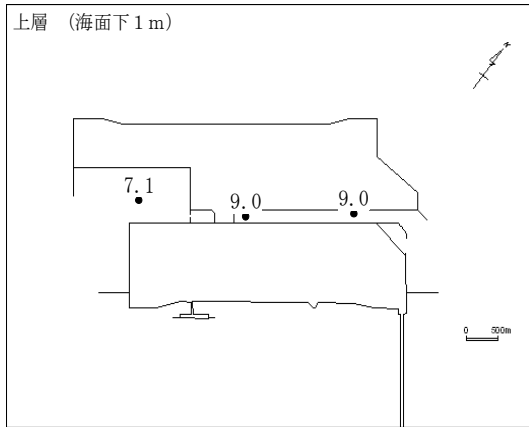


水平分布図[平成27年8月分]

測定日：平成27年8月24日

DO[mg/L]

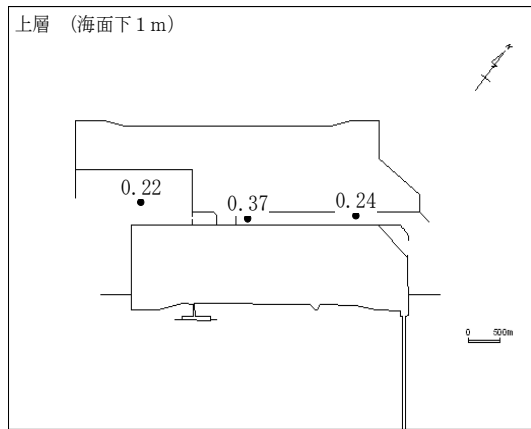
COD[mg/L]



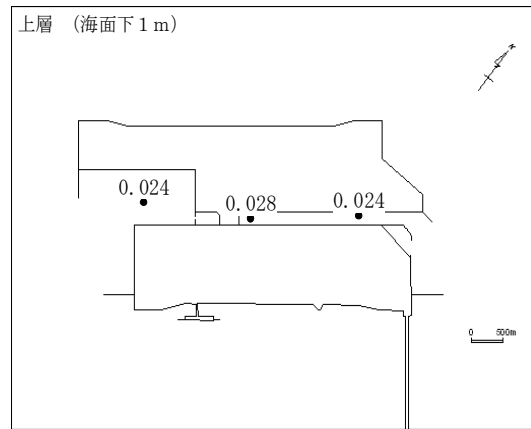
水平分布図[平成27年8月分]

測定日：平成27年8月24日

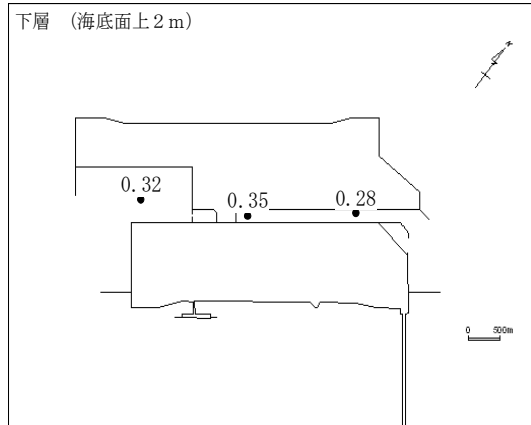
T-N [mg/L]



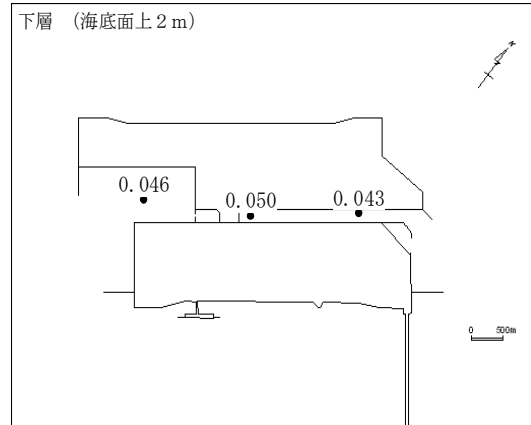
T-P [mg/L]



下層 (海底面上2 m)



下層 (海底面上2 m)



底質測定結果 [平成27年8月分] - 内部水面海域

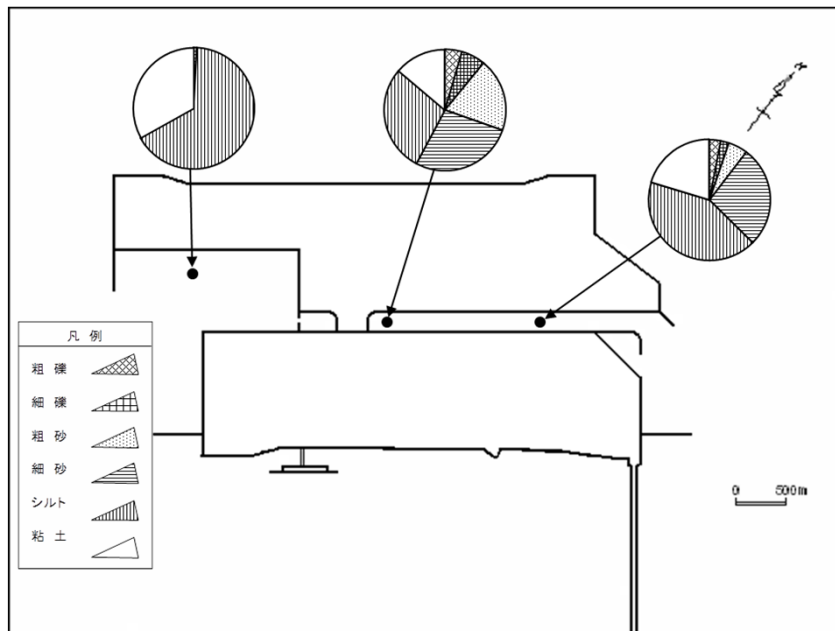
測定日：平成27年8月24日

測定点		N1	N2	N3	最小値～最大値	平均値
項目						
採泥時刻		11:40	10:50	9:50		
粒 度 組 成 [%]	粗れき (4.76mm以上)	3.0	4.5	0.0	0.0～4.5	2.5
	細れき (2.00～4.76mm)	2.2	6.4	0.0	0.0～6.4	2.9
	粗砂 (0.42～2.00mm)	5.2	19.5	0.1	0.1～19.5	8.3
	細砂 (0.074～0.42mm)	27.0	27.4	0.8	0.8～27.4	18.4
	シルト (0.005～0.074mm)	42.3	28.4	66.0	28.4～66.0	45.6
	粘土・コロイド (0.005mm以下)	20.3	13.8	33.1	13.8～33.1	22.4
泥温 [°C]		24.8	24.8	24.7	24.7～24.8	24.8
含水率 [%]		38.3	29.2	66.3	29.2～66.3	44.6
強熱減量 [%]		3.9	2.8	8.4	2.8～8.4	5.0
水素イオン濃度 (pH) [-]		8.0	8.1	8.0	8.0～8.1	-
化学的酸素要求量 (COD) [mg/g乾泥]		4.8	2.5	18	2.5～18	8.4
硫化物 [mg/g乾泥]		0.09	0.24	0.55	0.09～0.55	0.29
全窒素 (T-N) [mg/g乾泥]		0.84	0.38	2.4	0.38～2.4	1.2
全リン (T-P) [mg/g乾泥]		0.53	0.21	0.51	0.21～0.53	0.42

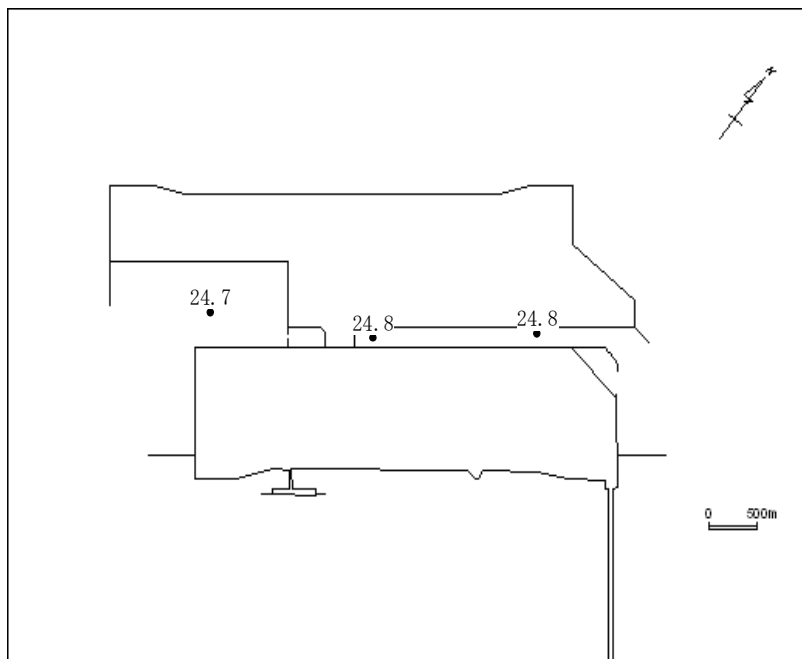
底質水平分布 [平成27年8月分]

測定日：平成27年8月24日

粒度組成[%]



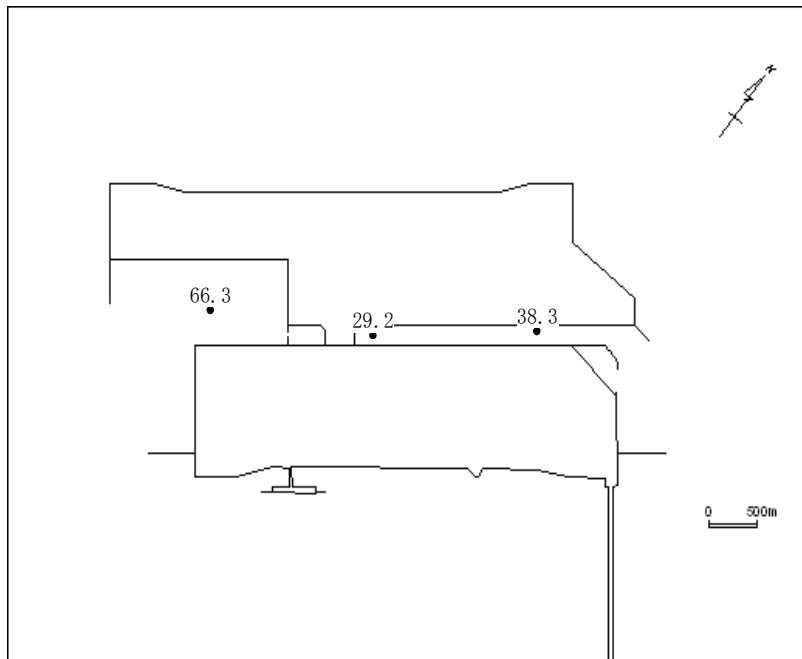
泥温[°C]



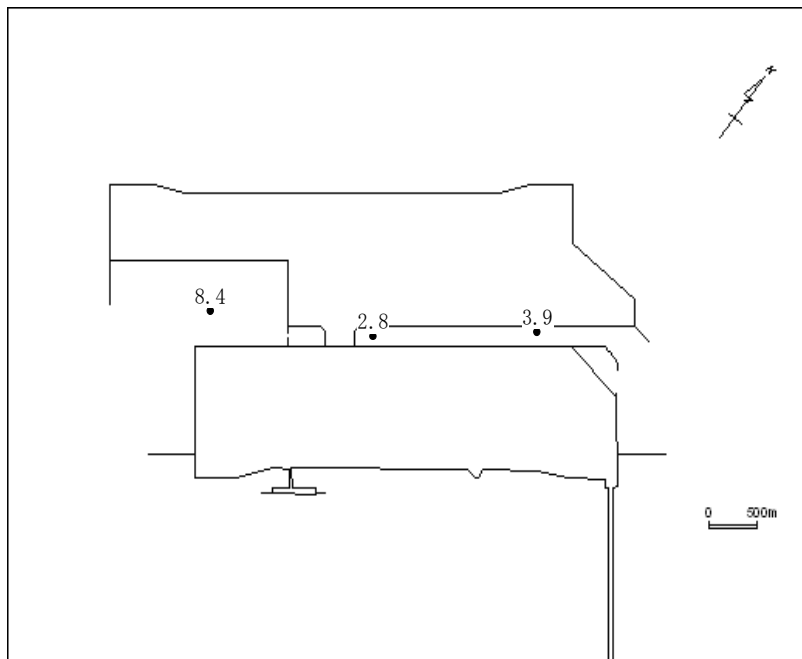
底質水平分布 [平成27年8月分]

測定日：平成27年8月24日

含水率[%]



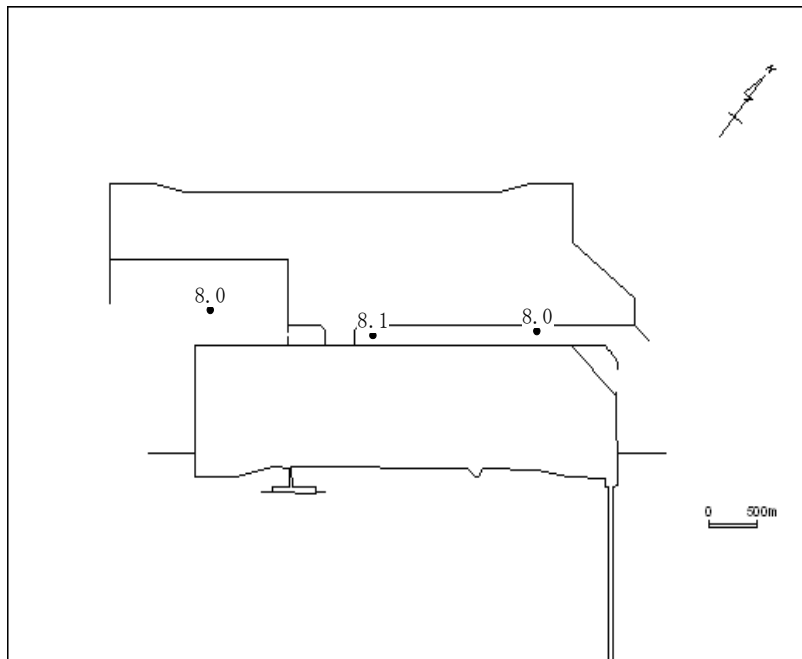
強熱減量[%]



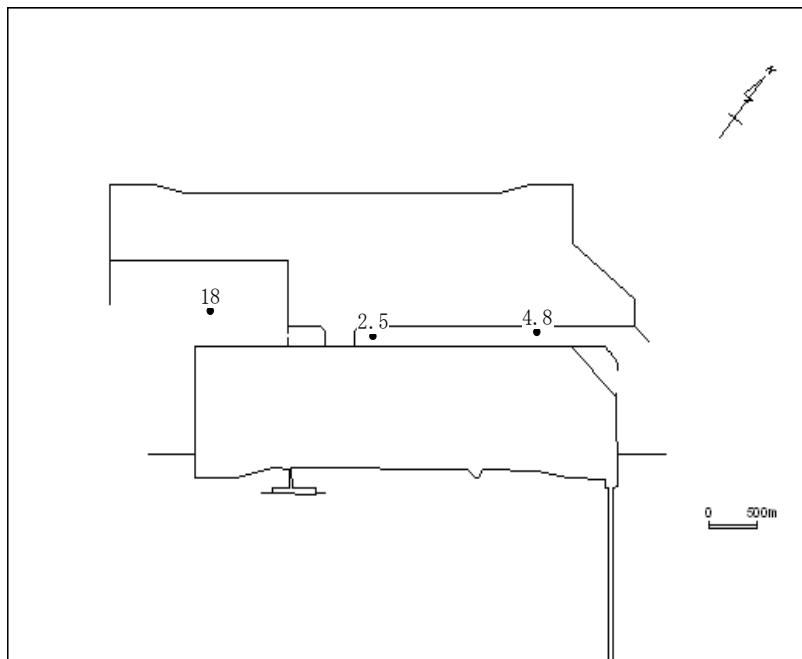
底質水平分布 [平成27年8月分]

測定日：平成27年8月24日

水素イオン濃度(pH)[-]



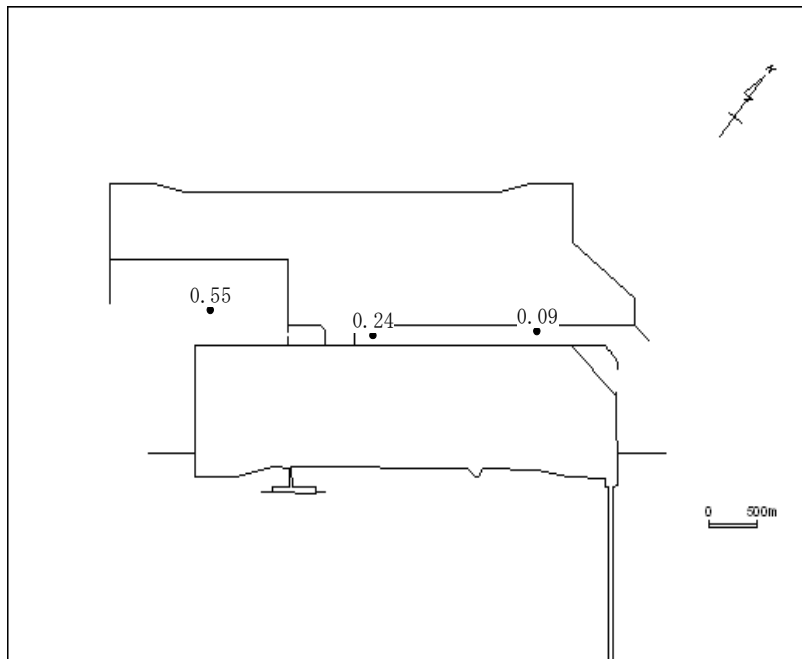
化学的酸素要求量(COD)[mg/g乾泥]



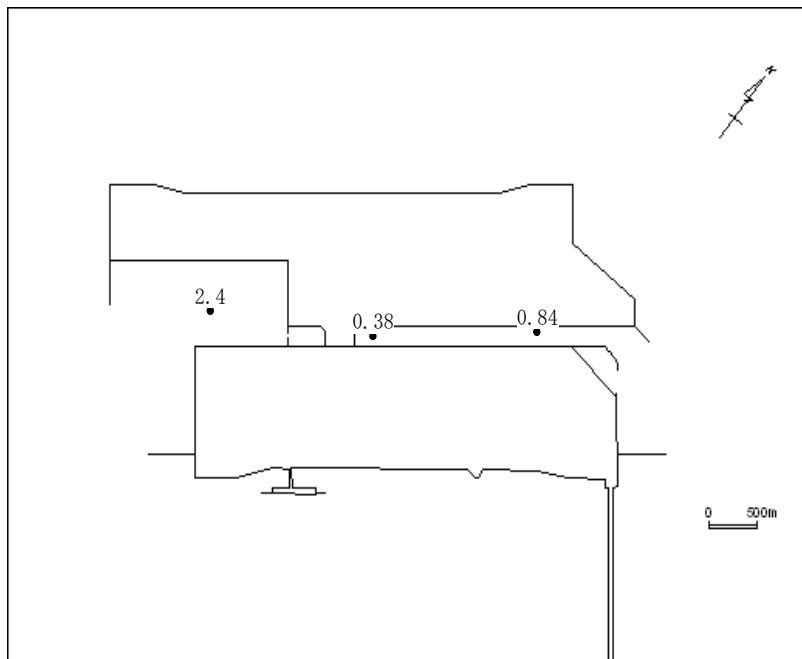
底質水平分布 [平成27年8月分]

測定日：平成27年8月24日

硫化物[mg/g乾泥]



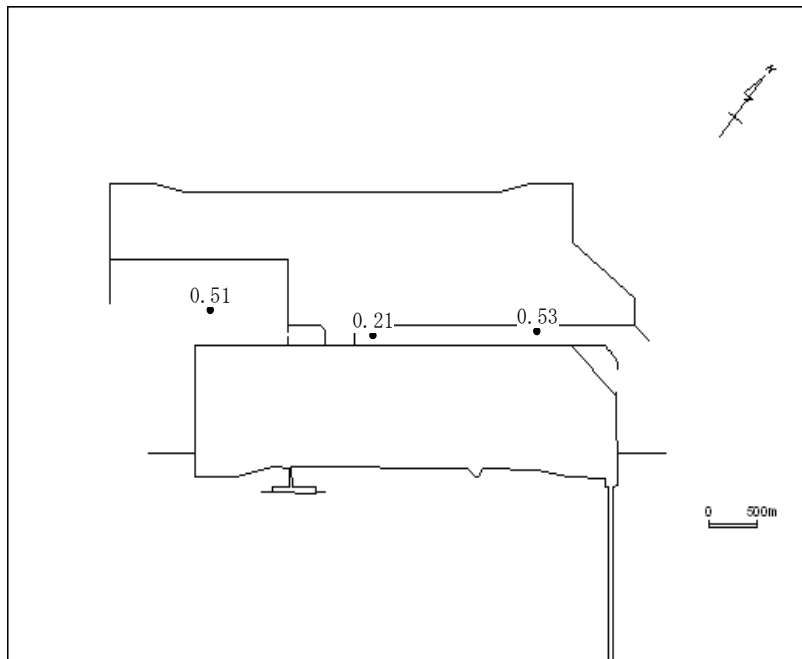
全窒素(T-N)[mg/g乾泥]



底質水平分布 [平成27年8月分]

測定日：平成27年8月24日

全リン(T-P) [mg/g乾泥]



底生生物調査結果[平成27年8月分]－内部水面海域

調査日：平成27年8月24日

調査点		N1	N2	N3
項目				
種類数	軟体動物門	11	12	4
	環形動物門	24	20	4
	節足動物門	15	7	0
	その他	9	4	3
	合計	59	43	11
個体数	軟体動物門	74	65	9
	環形動物門	114	332	12
	節足動物門	25	15	0
	その他	16	10	7
	合計	229	422	28
個体数 組成比 [%]	軟体動物門	32.3	15.4	32.1
	環形動物門	49.8	78.7	42.9
	節足動物門	10.9	3.6	0.0
	その他	7.0	2.4	25.0
湿重量 [g]	軟体動物門	1.18	3.68	0.60
	環形動物門	3.38	7.32	0.11
	節足動物門	0.07	0.24	0.00
	その他	6.01	0.31	11.59
	合計	10.64	11.55	12.30
主要種の種名 個体数 [%]	カタマガリギボシイソメ 33 (14.4) ホトトギスガイ 23 (10.0) シズクガイ 21 (9.2) ピロードマクラ 13 (5.7) <i>Harmothoe</i> 属の一種 10 (4.4)	<i>Chone</i> 属の一種 109 (25.8) カタマガリギボシイソメ 81 (19.2) ミズヒキゴカイ 36 (8.5) シズクガイ 34 (8.1) <i>Amphitrite</i> 属の一種 29 (6.9)	カタマガリギボシイソメ 8 (28.6) ウロコガイ科の一種 3 (10.7) シズクガイ 3 (10.7) イカリナマコ科の一種 3 (10.7) ハナギンチャク科の一種 2 (7.1) クシカギゴカイ 2 (7.1) ゴイサギガイ 2 (7.1) オカメブンプク 2 (7.1)	
泥温 [°C]	24.8	24.8	24.7	

注1) 個体数、湿重量は0.15㎡当たりで示す。

注2) 主要種は各調査点での個体数の上位5種を示す。

底生生物調査結果[平成27年8月分]－内部水面海域

調査日：平成27年8月24日

調査点		平均
項目		
種類数	軟体動物門	19
	環形動物門	32
	節足動物門	16
	その他	11
	合計	78
個体数	軟体動物門	49
	環形動物門	153
	節足動物門	13
	その他	11
	合計	226
個体数 組成比 [%]	軟体動物門	21.7
	環形動物門	67.7
	節足動物門	5.8
	その他	4.9
湿重量 [g]	軟体動物門	1.82
	環形動物門	3.60
	節足動物門	0.10
	その他	5.97
	合計	11.49
主要種の種名 個体数 [%]	カタマガリギボシイソメ 41 (18.0) Chone 属の一種 37 (16.5) シズクガイ 19 (8.5) ホトトギスガイ 13 (5.7) ミズヒキゴカイ 12 (5.3)	
泥温 [°C]	24.8	

注1) 個体数、湿重量は0.15㎡当たりで示す。

注2) 種類数の平均は総種類数を示す。

注3) 主要種は各調査点での個体数の上位5種を示す。

[資 料]

測 定 点 配 置 図

- (1) 騒 音
- (2) 大気質・気象
- (3) 水 質
- (4) 底 質
- (5) 海域生物

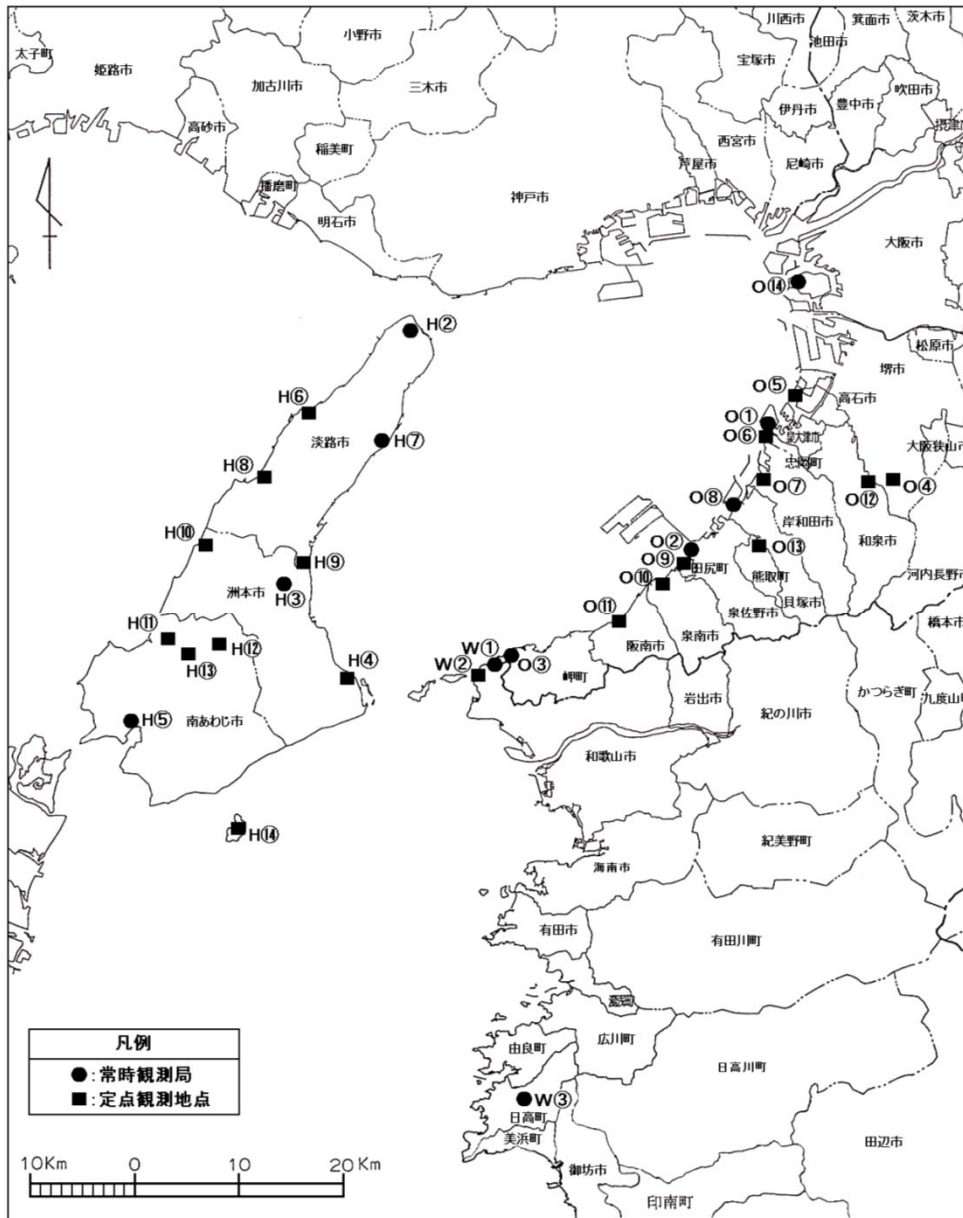
関西国際空港の存在・運用に 係る環境保全目標

環 境 基 準 等

- (1) 航空機騒音
- (2) 大気質
- (3) 水質(海域)

測定点配置図

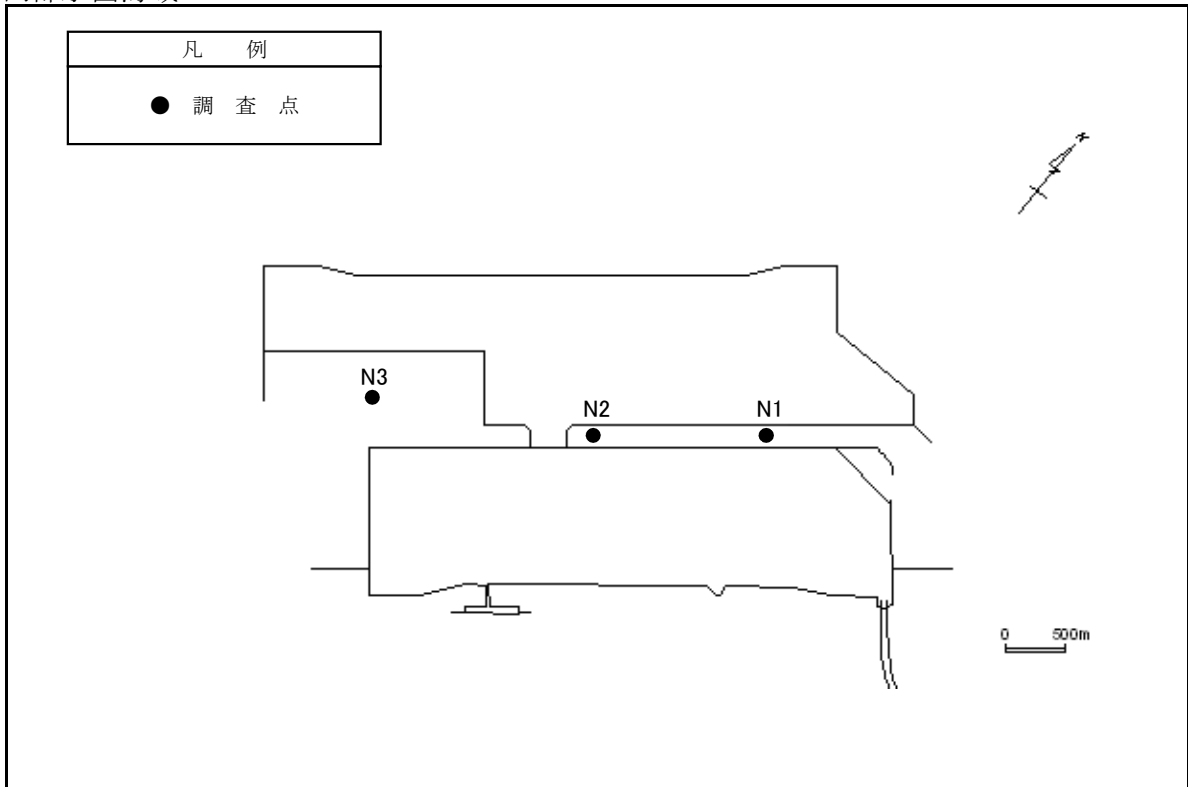
(1)騒音
航空機騒音



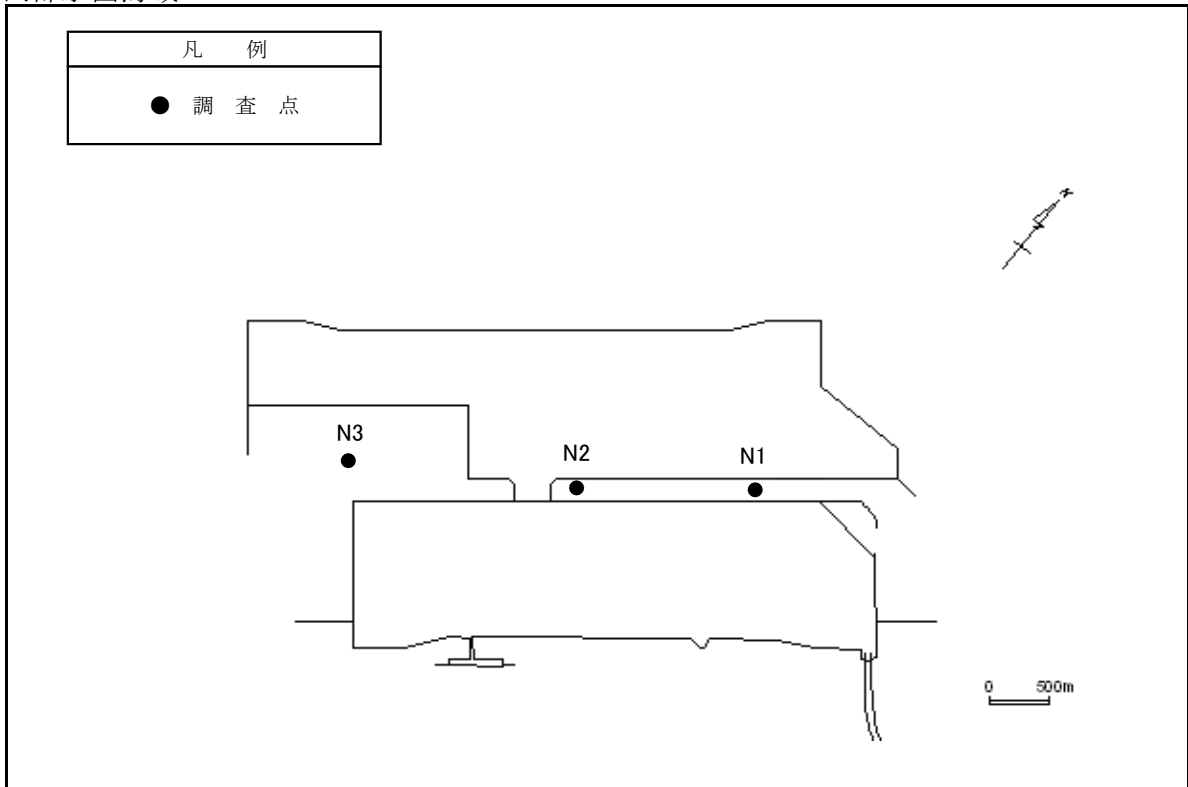
地点No.	所在地	
O①	泉大津市汐見町	(常時観測)
O②	泉佐野市りんくう往来南	(常時観測)
O③	岬町多奈川小島	(常時観測)
O④	堺市南区庭代台	
O⑤	高石市高砂2丁目	
O⑥	忠岡町新浜3丁目	
O⑦	岸和田市臨海	
O⑧	貝塚市二色3丁目	(常時観測)
O⑨	田尻町りんくうポート南	
O⑩	泉南市りんくう南浜	
O⑪	阪南市箱作	
O⑫	和泉市和田町	
O⑬	熊取町希望が丘	
O⑭	大阪市住之江区南港北	(常時観測)
W①	和歌山市大川	(常時観測)
W②	和歌山市深山	
W③	日高町大字高家	(常時観測)

地点No.	所在地	
H②	淡路市岩屋	(常時観測)
H③	洲本市中川原	(常時観測)
H④	洲本市由良町由良	
H⑤	南あわじ市福良	(常時観測)
H⑥	淡路市育波	(平成22年度より休止)
H⑦	淡路市釜口	(常時観測)
H⑧	淡路市郡家	
H⑨	淡路市下司	(平成22年度より休止)
H⑩	洲本市五色町都志大日	
H⑪	南あわじ市松帆櫛田	
H⑫	南あわじ市倭文長田	
H⑬	南あわじ市榎列	
H⑭	南あわじ市沼島	

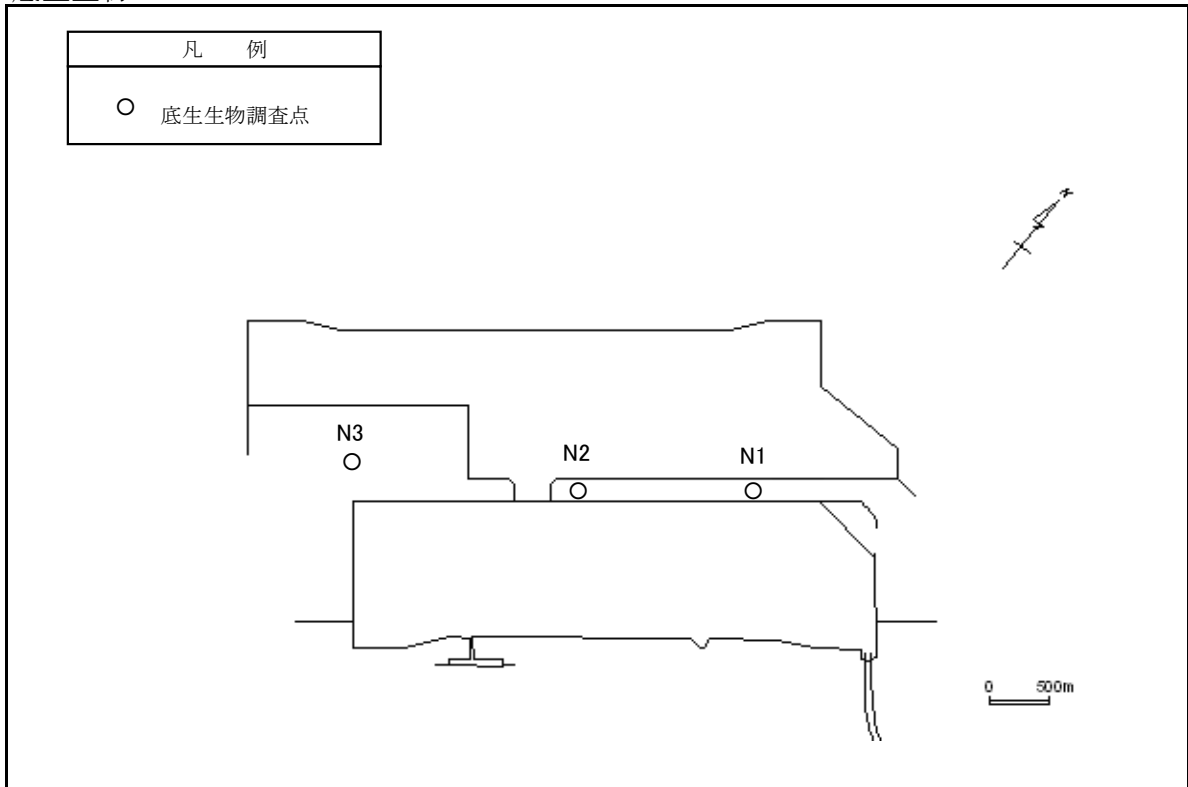
(3) 水質
内部水面海域



(4) 底質
内部水面海域



(5) 海域生物
底生生物



関西国際空港の存在・運用に係る環境保全目標

監視項目		環境保全目標
騒音	航空機騒音	航空機騒音に係る環境基準(昭和48年環境庁告示第154号)の達成と維持に支障を及ぼさないこと。
低周波音	航空機による低周波音	大部分の地域住民が日常生活において支障がない程度であること。
大気質	二酸化窒素	二酸化窒素に係る環境基準(昭和53年環境庁告示第38号)の達成と維持に支障を及ぼさないこと。
	浮遊粒子状物質	大気の汚染に係る環境基準(昭和48年環境庁告示第25号)の達成と維持に支障を及ぼさないこと。
	全炭化水素	大気質に著しい変化を生じさせないこと。
	非メタン炭化水素	大阪府環境総合計画の光化学オキシダントに係る非メタン炭化水素の目標の達成と維持に支障を及ぼさないこと。
	光化学オキシダント	高濃度の発生に著しい変化を生じさせないこと。
水質	浮遊物質	水質に著しい変化を生じさせないこと。
	化学的酸素要求量 水素イオン濃度 溶存酸素量 全窒素 全リン	水質汚濁に係る環境基準(昭和46年環境庁告示第59号)の達成と維持に支障を及ぼさないこと。
	水温、塩分等	水質に著しい変化を生じさせないこと。
底質		底質に著しい変化を生じさせないこと。
水生生物	海域生物	海域生物に著しい影響を及ぼさないこと。
陸生生物	鳥類	鳥類に著しい影響を及ぼさないこと。

環境基準等

(1) 航空機騒音

地域の類型	基準値
I	L_{den} 57 デシベル以下
II	L_{den} 62 デシベル以下

注) I をあてはめる地域は専ら住居の用に供される地域

II をあてはめる地域は、I 以外の地域であって通常の生活を保全する必要がある地域

(参考) 航空機騒音の評価指数は、平成 25 年 4 月 1 日から「WECPNL」から「 L_{den} 」に変更された。

旧環境基準値

地域の類型	基準値
I	WECPNL 70 以下
II	WECPNL 75 以下

注) I をあてはめる地域は専ら住居の用に供される地域

II をあてはめる地域は、I 以外の地域であって通常の生活を保全する必要がある地域

(2) 大気質

物質	環境基準及び大阪府環境保全目標
二酸化窒素 (NO ₂)	1 時間値の 1 日平均値が 0.04ppm から 0.06ppm までのゾーン内又はそれ以下であること。
浮遊粒子状物質 (SPM)	1 時間値の 1 日平均値が 0.10mg/m ³ 以下であり、かつ、1 時間値が 0.20mg/m ³ 以下であること。
光化学 オキシダント	1 時間値が 0.06ppm 以下であること。また、非メタン炭化水素濃度の午前 6 時から 9 時までの 3 時間平均値が 0.20ppmC から 0.31ppmC の範囲内又はそれ以下であること。

(注) 1 二酸化窒素は、年間における二酸化窒素の 1 日平均値のうち、低い方から 98%

に相当するもの(1 日平均値の年間 98%値)で評価を行う。

2 浮遊粒子状物質に係る評価は以下の方法による。

- ・短期的評価は、連続して、又は随時に行った測定結果により、測定を行った日又は時間について評価を行う。
- ・長期的評価は、年間における 1 日平均値のうち、高い方から 2%の範囲内にあるものを除外して評価を行う。ただし、1 日平均値について環境基準を超える日が 2 日以上連続した場合には、このような取り扱いはしない。

(3) 水質(海域)

項目 類型	環境基準値			
	水素イオン濃度 (pH)	化学的酸素要求量 (COD)	溶存酸素量 (DO)	n-ヘキサン 抽出物質(油分)
A	7.8 以上 8.3 以下	2mg/L 以下	7.5mg/L 以上	検出されない こと。

項目 類型	環境基準値	
	全窒素	全磷
II	0.3mg/L 以下	0.03mg/L 以下