

関西国際空港の存在・運用に係る

環境監視結果報告書

[平成27年2月分]

平成27年3月

新関西国際空港株式会社
関西国際空港土地保有株式会社

目 次

1 監視結果の概要	1
2 監視結果	4
(1) 騒音	5
(2) 大気質・気象	17
(3) 水質	29
(4) 底質	33
(5) 海域生物	39
〔資料〕 測定点配置図	43
〔資料〕 管理目標	48
〔資料〕 環境基準等	49

注) 本報告書のデータは速報値である。

1 監視結果の概要

1.1 環境監視の実施状況

環境監視計画に基づく平成27年2月の環境監視については、次表の実施日に記載のある項目について実施した。

監視項目	測定・調査項目	調査範囲	調査点	調査頻度	実施期間	実施日 (2月分)
騒音	航空機騒音	大阪湾沿岸地域 及び飛行経路周辺地域	11地点	常時測定	将来にわたり 実施	常時観測
	10数地点		年1回程度	—		
	飛行経路・高度		開港 (H6年) 後から実施	数ヶ所	休止	—
	新飛行経路 導入 (H10年) 後から実施	年1回程度	—			
低周波音	航空機の低周波音	大阪湾沿岸地域	数地点	終了		—
大気質 ・気象	窒素酸化物(二酸化窒素、一酸化窒素)、浮遊粒子状物質、光化学オキシダント、炭化水素(メタン、非メタン)、風向・風速	空港島対岸部	1地点	連続測定	運用最大時の 3年後まで	常時観測
水質	透明度、水温、塩分、pH、DO、COD、T-N、T-P、クロロフィルa、SS	内部水面海域	3点	年2回 (夏季、冬季)	平成28年7月 まで	5日
底質	泥温、強熱減量、粒度組成、pH、COD、硫化物、T-N、T-P		3点			5日
海域生物	植物プランクトン		2点	休止		—
	動物プランクトン				—	
	底生生物	3点	年2回 (夏季、冬季)	平成28年7月 まで	5日	
陸生動物 (鳥類)	鳥類の飛来・生息	1期及び 2期空港島内	定点及び 調査ライン	休止	運用最大時の 3年後まで	—
		空港島周辺海域	調査ライン			—
	タカ類の渡り	タカ類の 渡りルート	1点			—

1.2 工事の実施状況

平成27年2月における、供用区域を除く工事の実施は、図のとおりである。

1.3 監視結果の概要

(1) 騒音

泉大津市、泉佐野市、岬町、貝塚市、大阪市、和歌山市、日高町、淡路市、洲本市、南あわじ市の常時観測局における航空機騒音の測定結果は、すべての地点で環境基準値を下回っていた。

(2) 大気質

佐野中学校局（羽倉崎）における二酸化窒素、浮遊粒子状物質は、いずれも管理目標を満足し、環境基準値を下回っていた。

(3) 水質

●内部水面（N1～N3）

COD_{Mn}は、上層において2.9～3.8mg/L、下層において1.4～1.6mg/Lの範囲であった。

T-Nは、上層において0.25～0.49mg/L、下層において0.22～0.26mg/Lの範囲にあった。

T-Pは、上層において0.028～0.058mg/L、下層において0.036～0.042mg/Lの範囲にあった。

SSは、上層において3～4mg/L、下層において1～2mg/Lの範囲にあった。

(4) 底質

●内部水面海域（N1～N3）

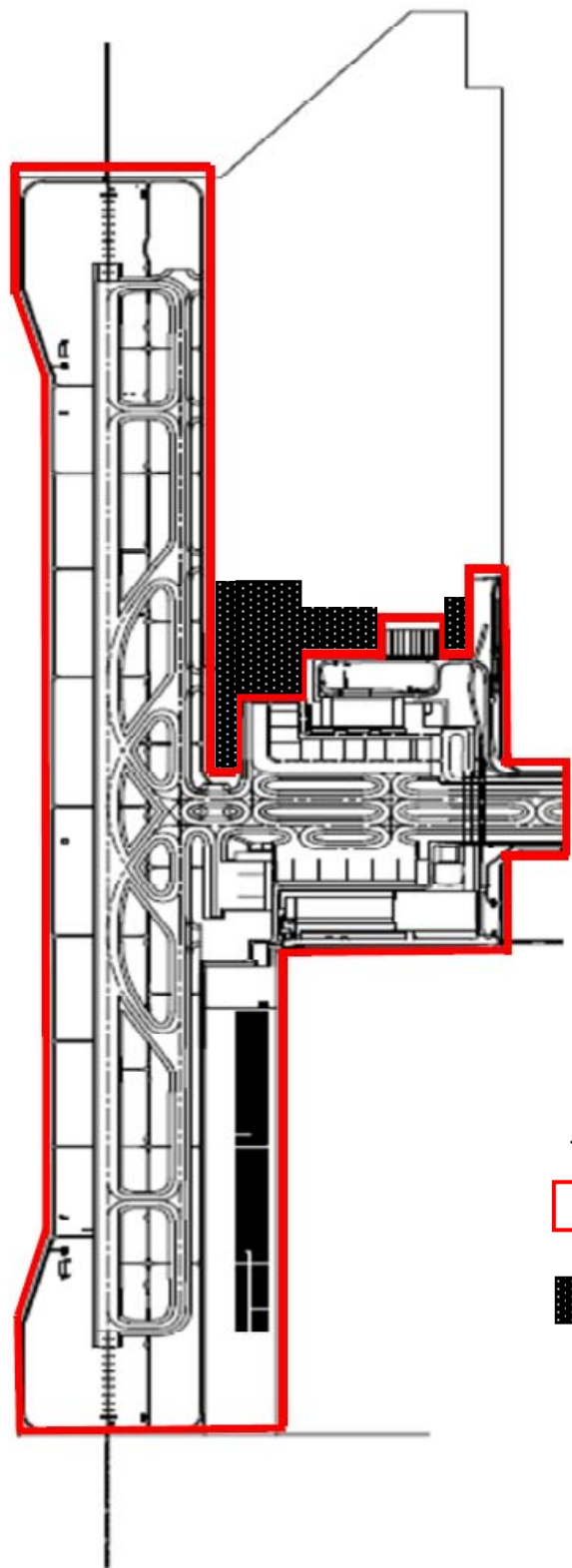
底質のCODは、5.2～23mg/g（乾泥）の範囲にあった。

(5) 海域生物

冬季における海域生物として、内部水面海域において底生生物の調査を行った。

●内部水面海域

主な出現種として、底生生物はカタマガリギボシイソメ、ナガオタケフシゴカイ、ドロヨコエビ、ミズヒキゴカイ、シズクガイなどが確認された。



凡例



供用区域



2期地区新旅客ターミナル整備関連工事
 (ハイドラント給油施設・
 エプロン舗装等工事、
 航空灯火等設置工事、
 エプロン照明灯、上中下
 水道等工事、アクセス道
 路等舗装・駐車場工事、
 新旅客ターミナル新設
 工事)

2期空港島建設工事概要図（平成27年2月分）

2 監視結果

航空機騒音測定結果総括表 [平成27年 2月分]

NO.	測定地点	Lden (月間値)			WECPNL (月間値)			測定 日数
		平均値	最大値	最小値	平均値	最大値	最小値	
○①	泉大津市汐見町	< 37	40		< 50	51		28
○②	泉佐野市りんくう往来南	43	47	< 37	54	60	< 50	28
○③	岬町多奈川小島	49	52	37	61	64	< 50	28
○⑧	貝塚市二色3丁目	42	46	< 37	54	61	< 50	28
○⑭	大阪市住之江区南港北	< 37	< 37		< 50	< 50		27
W①	和歌山市大川	47	50	40	58	61	52	28
W③	日高町大字高家	< 37	38	< 37	< 50	53	< 50	28
H②	淡路市岩屋	44	48	39	55	58	50	28
H③	洲本市中川原	40	47		52	59		28
H⑤	南あわじ市福良	< 37	43		< 50	56		28
H⑦	淡路市釜口	40	46	< 37	52	56	< 50	28

注) 表中の空白は、暗騒音より10dB以上のピークレベルが検出できなかったことを示す。

騒音様式第2号

航空機騒音測定結果 [平成27年 2月分]

測定地点		Lden (dB)	時間帯別等価騒音レベル (dB)			WECPNL	パ ワ ー 平 均 値 dB(A)	測 定 機 数					加重 合計	離着陸 機数
No. 〇㊦	L Aeq, d		L Aeq, e	L Aeq, n	00:00 ～ 07:00			07:00 ～ 19:00	19:00 ～ 22:00	22:00 ～ 24:00	合計			
泉大津市 汐見町														
日 別 値	1 (日)	< 37	< 37	< 37	< 37	< 50	55	0	14	13	1	28	63	415 [日平均 速報値]
	2 (月)	< 37	< 37	< 37	< 37	< 50	53	0	3	7	0	10	24	
	3 (火)	37	< 37	< 37	< 37	< 50	57	3	2	2	1	8	48	
	4 (水)	< 37	< 37	38	< 37	< 50	56	0	8	11	1	20	51	
	5 (木)	< 37			< 37	< 50	60	0	0	0	1	1	10	
	6 (金)	< 37	< 37	38	< 37	< 50	55	0	1	16	1	18	59	
	7 (土)	< 37	< 37	< 37		< 50	56	0	8	2	0	10	14	
	8 (日)	< 37	< 37		< 37	< 50	57	2	2	0	0	4	22	
	9 (月)													
	10 (火)													
	11 (水)	< 37	< 37		< 37	< 50	60	1	1	0	0	2	11	
	12 (木)	< 37	< 37			< 50	63	0	5	0	0	5	5	
	13 (金)	< 37	< 37			< 50	61	0	1	0	0	1	1	
	14 (土)	39	< 37	37	< 37	< 50	60	0	9	4	1	14	31	
	15 (日)	40	< 37	< 37	< 37	51	58	5	12	13	1	31	111	
	16 (月)	< 37		< 37	< 37	< 50	52	3	0	2	0	5	36	
	17 (火)	38	< 37	39	< 37	< 50	57	1	2	11	0	14	45	
	18 (水)	39	< 37	38	< 37	< 50	60	1	2	3	2	8	41	
	19 (木)	< 37	< 37	< 37		< 50	58	0	1	1	0	2	4	
	20 (金)	< 37	< 37	37	< 37	< 50	56	0	3	13	2	18	62	
	21 (土)	< 37	< 37	< 37	< 37	< 50	58	0	9	1	1	11	22	
	22 (日)	< 37	< 37		< 37	< 50	59	2	6	0	0	8	26	
	23 (月)	< 37	< 37	37		< 50	61	0	2	3	0	5	11	
	24 (火)	< 37	< 37			< 50	53	0	1	0	0	1	1	
	25 (水)	< 37	< 37	< 37	< 37	< 50	57	0	4	3	1	8	23	
	26 (木)	< 37	< 37		< 37	< 50	60	1	5	0	0	6	15	
	27 (金)	< 37		< 37	< 37	< 50	60	1	0	1	0	2	13	
	28 (土)	< 37	< 37	< 37	< 37	< 50	55	0	10	11	3	24	73	
Lden	最大値	40			最大値	51					日別値が空白のものは、			
	最小値				最小値						備考 暗騒音より10dB以上のピークレベルが			
	平均値	< 37			平均値	< 50					検出できなかったことを示す。			

時間帯別等価騒音レベル

一日を時間帯に区分し、それぞれの時間帯について測定される等価騒音レベル。それぞれの時間帯に対応して昼間等価騒音レベルL_{Aeq, d}、夕方等価騒音レベルL_{Aeq, e}、夜間等価騒音レベルL_{Aeq, n}

騒音様式第2号

航空機騒音測定結果 [平成27年 2月分]

測定地点		Lden (dB)	時間帯別等価騒音レベル (dB)			WECPNL	パワ ー 平均値 dB(A)	測定機数					加重 合計	離着陸 機数
No. 〇②	Lden (dB)		L _{Aeq, d}	L _{Aeq, e}	L _{Aeq, n}			00:00	07:00	19:00	22:00	合計		
泉佐野市 りんくう往来南								07:00	19:00	22:00	24:00			
日 別 値	1 (日)	42	38	< 37	53	64	2	4	0	2	8	44	415 [日平均 速報値]	
	2 (月)	41	< 37	< 37	51	60	2	2	0	4	8	62		
	3 (火)	44	< 37	38	52	61	4	2	0	2	8	62		
	4 (水)	40	< 37	< 37	52	61	1	4	1	4	10	57		
	5 (木)	43	37	< 37	37	53	63	1	4	1	3	9		47
	6 (金)	44	< 37	38	55	61	8	1	0	5	14	131		
	7 (土)	40	40	< 37	53	62	3	0	3	2	8	59		
	8 (日)	38	38	< 37	53	64	3	6	0	0	9	36		
	9 (月)	< 37	< 37	< 50	64	64	0	1	0	0	1	1		
	10 (火)	44	38	53	61	61	2	0	0	6	8	80		
	11 (水)	46	< 37	46	37	56	63	5	5	12	2	24		111
	12 (木)	43	37	44	< 37	55	62	4	6	5	2	17		81
	13 (金)	42	< 37	< 37	54	62	6	0	1	1	8	73		
	14 (土)	39	40	< 37	< 50	62	0	0	3	2	5	29		
	15 (日)	44	< 37	37	56	62	10	4	0	2	16	124		
	16 (月)	41	< 37	< 37	52	62	0	0	1	5	6	53		
	17 (火)	47	40	39	40	60	64	9	4	3	9	25		193
	18 (水)	40	< 37	< 37	50	63	0	2	0	2	4	22		
	19 (木)	45	39	53	61	61	3	0	0	5	8	80		
	20 (金)	43	38	54	62	62	5	0	0	2	7	70		
	21 (土)	43	< 37	37	< 37	54	62	1	3	2	5	11		69
	22 (日)	< 37	< 37	< 50	60	60	1	0	0	1	2	20		
	23 (月)	47	40	41	41	57	64	1	10	4	8	23		112
	24 (火)	46	40	40	55	63	5	0	2	4	11	96		
	25 (水)	43	37	54	61	61	2	0	0	8	10	100		
	26 (木)	40	< 37	40	< 37	51	62	0	2	3	3	8		41
	27 (金)	42	37	55	63	63	5	0	0	3	8	80		
	28 (土)	40	< 37	< 37	51	61	61	0	0	1	5	6		53
Lden	最大値	47	WECPNL	最大値	60	備考								
	最小値	< 37		最小値	< 50									
	平均値	43		平均値	54									

時間帯別等価騒音レベル

一日を時間帯に区分し、それぞれの時間帯について測定される等価騒音レベル。それぞれの時間帯に対応して昼間等価騒音レベルL_{Aeq, d}、夕方等価騒音レベルL_{Aeq, e}、夜間等価騒音レベルL_{Aeq, n}

航空機騒音測定結果 [平成27年 2月分]

測定地点		Lden (dB)	時間帯別等価騒音レベル (dB)			WECPNL	パワ ー 平均 値 dB(A)	測定機数					加重 合計	離着陸 機数
No. 〇③ 岬町 多奈川小島	Lden (dB)		LAeq, d	LAeq, e	LAeq, n			00:00 ～ 07:00	07:00 ～ 19:00	19:00 ～ 22:00	22:00 ～ 24:00	合計		
								00:00 ～ 07:00	07:00 ～ 19:00	19:00 ～ 22:00	22:00 ～ 24:00			
日 別 値	1 (日)	52	46	49	44	63	67	8	34	15	9	66	249	415 [日平均 速報値]
	2 (月)	51	45	49	44	64	67	7	32	15	11	65	257	
	3 (火)	51	47	47	44	62	65	11	44	13	7	75	263	
	4 (水)	50	46	47	42	61	64	3	47	19	15	84	284	
	5 (木)	47	42	44	39	59	64	14	22	6	1	43	190	
	6 (金)	51	44	45	44	62	65	9	29	9	9	56	236	
	7 (土)	50	45	46	43	61	64	2	37	19	16	74	274	
	8 (日)	49	43	40	43	60	65	13	21	1	0	35	154	
	9 (月)	37	< 37	40		< 50	67	0	1	2	0	3	7	
	10 (火)	47	< 37	42	40	59	67	1	7	8	4	20	81	
	11 (水)	48	43	47	39	60	64	0	19	22	12	53	205	
	12 (木)	44	37	42	37	56	60	14	11	3	3	31	190	
	13 (金)	44	38		38	56	66	1	3	0	3	7	43	
	14 (土)	44	40	42	< 37	54	62	1	20	7	3	31	81	
	15 (日)	49	44	43	41	59	67	0	18	1	6	25	81	
	16 (月)	51	44	45	45	62	64	6	38	21	19	84	351	
	17 (火)	51	46	49	42	63	65	14	40	17	3	74	261	
	18 (水)	48	38	44	42	60	66	2	3	6	8	19	121	
	19 (木)	52	46	50	43	63	68	1	27	14	9	51	169	
	20 (金)	51	45	48	44	63	68	7	23	8	3	41	147	
	21 (土)	47	43	47	38	58	64	1	19	15	4	39	114	
	22 (日)	48	42	41	41	60	66	10	13	3	0	26	122	
	23 (月)	51	40	46	44	62	64	7	10	20	17	54	310	
	24 (火)	52	45	48	45	62	64	11	36	19	10	76	303	
	25 (水)	49	46	42	42	61	63	9	44	9	15	77	311	
	26 (木)	49	44	44	41	61	64	14	20	6	5	45	228	
	27 (金)	49	42	46	41	61	68	1	10	4	6	21	92	
	28 (土)	49	45	48	41	61	64	0	20	19	16	55	237	
Lden	最大値	52			最大値	64								備考
	最小値	37			最小値	< 50								
	平均値	49			平均値	61								

時間帯別等価騒音レベル

一日を時間帯に区分し、それぞれの時間帯について測定される等価騒音レベル。それぞれの時間帯に対応して昼間等価騒音レベルLAeq, d、夕方等価騒音レベルLAeq, e、夜間等価騒音レベルLAeq, n

騒音様式第2号

航空機騒音測定結果 [平成27年 2月分]

測定地点		Lden (dB)	時間帯別等価騒音レベル (dB)			WECPNL	パワ ー 平均 値 dB(A)	測定機数					加重 合計	離着陸 機数	
No. 〇⑧	Lden (dB)		L _{Aeq, d}	L _{Aeq, e}	L _{Aeq, n}			00:00	07:00	19:00	22:00	合計			
貝塚市 二色3丁目								07:00	19:00	22:00	24:00				
日 別 値	1 (日)	45	43	42	< 37	57	59	10	93	29	7	139	350	415 [日平均 速報値]	
	2 (月)	44	41	42	< 37	57	59	7	55	22	11	95	301		
	3 (火)	45	41	42	38	58	59	14	55	23	11	103	374		
	4 (水)	41	40	37	< 37	53	59	0	45	6	6	57	123		
	5 (木)	42	< 37	< 37	< 37	53	60	1	6	1	9	17	109		
	6 (金)	46	40	42	39	58	60	9	44	17	13	83	315		
	7 (土)	42	38	41	< 37	51	59	0	25	9	3	37	82		
	8 (日)	40	< 37		< 37	51	59	8	2	0	0	10	82		
	9 (月)	< 37	< 37			< 50	67	0	1	0	0	1	1		
	10 (火)	< 37	< 37	< 37	< 37	< 50	58	0	1	2	1	4	17		
	11 (水)	42	< 37	39	< 37	52	60	3	9	6	3	21	87		
	12 (木)	38	< 37	< 37	< 37	< 50	62	1	1	1	0	3	14		
	13 (金)	< 37	< 37		< 37	< 50	60	0	1	0	1	2	11		
	14 (土)	< 37	< 37		< 37	< 50	58	1	5	0	1	7	25		
	15 (日)	42	< 37	40	< 37	54	58	2	9	18	11	40	193		
	16 (月)	41	38	< 37	< 37	53	58	4	26	5	10	45	181		
	17 (火)	45	41	40	37	56	59	18	43	8	1	70	257		
	18 (水)	43	44	< 37	< 37	61	67	1	2	2	10	15	118		
	19 (木)	45	41	43	< 37	58	60	4	53	23	11	91	272		
	20 (金)	43	39	41	< 37	55	59	6	32	16	6	60	200		
	21 (土)	39	< 37	39	< 37	51	58	0	21	8	5	34	95		
	22 (日)	37	< 37		< 37	< 50	59	4	1	0	0	5	41		
	23 (月)	38		< 37	< 37	50	59	2	0	1	4	7	63		
	24 (火)	43	40	38	< 37	53	60	0	37	4	7	48	119		
	25 (水)	44	40	42	< 37	55	59	0	36	16	9	61	174		
	26 (木)	< 37	< 37	< 37	< 37	< 50	60	0	7	1	3	11	40		
	27 (金)	44	< 37	44	< 37	57	60	1	9	27	14	51	240		
	28 (土)	43	40	42	< 37	55	58	1	47	21	9	78	210		
Lden	最大値	46			最大値	61									
	最小値	< 37			最小値	< 50									
	平均値	42			平均値	54									
備考															

時間帯別等価騒音レベル

一日を時間帯に区分し、それぞれの時間帯について測定される等価騒音レベル。それぞれの時間帯に対応して昼間等価騒音レベルL_{Aeq, d}、夕方等価騒音レベルL_{Aeq, e}、夜間等価騒音レベルL_{Aeq, n}

騒音様式第2号

航空機騒音測定結果 [平成27年 2月分]

測定地点		Lden (dB)	時間帯別等価騒音レベル (dB)			WECPNL	パワ ー 平均 値 dB(A)	測定機数					加重 合計	離着陸 機数
No. 〇④	Lden (dB)		LAeq, d	LAeq, e	LAeq, n			00:00 ～ 07:00	07:00 ～ 19:00	19:00 ～ 22:00	22:00 ～ 24:00	合計		
大阪市 住之江区南港北														
日 別 値	1 (日)	< 37	< 37		< 50	53	0	5	0	0	5	5	415 [日平均 速報値]	
	2 (月)	< 37	< 37		< 50	57	1	3	0	0	4	13		
	3 (火)	< 37	< 37		< 50	56	0	3	0	0	3	3		
	4 (水)	< 37	< 37		< 50	55	0	4	0	0	4	4		
	5 (木)	< 37	< 37	< 37	< 50	56	0	7	2	0	9	13		
	6 (金)													
	7 (土)	< 37	< 37	< 37	< 50	53	0	4	1	0	5	7		
	8 (日)	< 37	< 37		< 50	56	0	11	0	0	11	11		
	9 (月)	< 37	< 37		< 50	56	1	1	0	0	2	11		
	10 (火)	< 37	< 37	< 37	< 50	55	0	2	2	6	10	68		
	11 (水)	< 37	< 37		< 50	53	1	17	0	0	18	27		
	12 (木)	< 37	< 37		< 50	57	0	2	0	1	3	12		
	13 (金)	< 37	< 37	< 37	< 50	55	0	4	5	0	9	19		
	14 (土)	< 37	< 37	< 37	< 50	53	0	3	7	1	11	34		
	15 (日)	< 37	< 37		< 50	54	6	6	0	0	12	66		
	16 (月)	< 37	< 37		< 50	49	0	1	0	0	1	1		
	17 (火)	< 37	< 37	< 37	< 50	55	0	3	7	1	11	34		
	18 (水)	< 37	< 37	< 37	< 50	55	1	2	5	0	8	27		
	19 (木)	-	-	-	-	-	-	-	-	-	-	-		
	20 (金)	< 37	< 37		< 50	57	0	1	0	0	1	1		
	21 (土)	< 37	< 37	< 37	< 50	52	0	5	1	0	6	8		
	22 (日)	< 37	< 37		< 50	55	1	5	0	0	6	15		
	23 (月)	< 37		< 37	< 50	51	0	0	2	0	2	6		
	24 (火)	< 37	< 37		< 50	51	0	2	0	0	2	2		
	25 (水)	< 37	< 37		< 50	54	0	3	0	0	3	3		
	26 (木)	< 37	< 37	< 37	< 50	57	0	1	1	0	2	4		
	27 (金)	< 37	< 37	< 37	< 50	58	1	2	2	0	5	18		
	28 (土)	< 37	< 37		< 50	55	1	8	0	0	9	18		
Lden	最大値	< 37		WECPNL	最大値	< 50							備考 日別値が空白のものは、 暗騒音より10dB以上のピークレベルが 検出できなかったことを示す。	
	最小値				最小値									
	平均値	< 37			平均値	< 50								

注) -は欠測日を示す。

時間帯別等価騒音レベル

一日を時間帯に区分し、それぞれの時間帯について測定される等価騒音レベル。それぞれの時間帯に対応して昼間等価騒音レベルLAeq, d、夕方等価騒音レベルLAeq, e、夜間等価騒音レベルLAeq, n

騒音様式第2号

航空機騒音測定結果 [平成27年 2月分]

測定地点		Lden (dB)	時間帯別等価騒音レベル (dB)			WECPNL	パ ワ ー 平 均 値 dB(A)	測 定 機 数					加重 合計	離着陸 機数
No. W①	和歌山市 大 川		LAeq, d	LAeq, e	LAeq, n			00:00 ～ 07:00	07:00 ～ 19:00	19:00 ～ 22:00	22:00 ～ 24:00	合計		
日 別 値	1 (日)	49	44	46	41	61	63	7	45	20	9	81	265	415 [日平均 速報値]
	2 (月)	49	43	46	42	60	61	10	61	20	17	108	391	
	3 (火)	49	44	46	41	60	62	12	46	25	9	92	331	
	4 (水)	47	44	44	39	59	59	10	95	30	24	159	525	
	5 (木)	46	41	42	38	56	58	22	55	6	2	85	313	
	6 (金)	48	43	43	41	59	61	4	39	27	18	88	340	
	7 (土)	48	44	44	40	58	58	13	105	31	17	166	498	
	8 (日)	47	41	40	40	56	60	16	35	2	0	53	201	
	9 (月)	40	< 37	< 37	< 37	52	63	0	2	1	4	7	45	
	10 (火)	46	< 37	39	40	56	60	2	19	25	9	55	204	
	11 (水)	46	41	45	37	57	58	4	96	40	19	159	446	
	12 (木)	43	< 37	42	< 37	54	56	21	35	5	2	63	280	
	13 (金)	43	< 37	40	< 37	53	63	2	4	1	2	9	47	
	14 (土)	43	38	41	< 37	53	56	2	57	24	7	90	219	
	15 (日)	46	41	44	39	56	60	2	52	11	12	77	225	
	16 (月)	49	41	43	42	58	58	9	92	30	21	152	482	
	17 (火)	48	44	45	40	58	59	18	104	27	5	154	415	
	18 (水)	44	< 37	40	37	55	63	0	3	6	5	14	71	
	19 (木)	45	42	44	37	57	65	4	17	4	2	27	89	
	20 (金)	49	43	45	42	60	62	8	55	27	10	100	316	
	21 (土)	46	41	45	37	57	58	10	88	35	16	149	453	
	22 (日)	45	39	39	38	58	61	14	16	7	7	44	247	
	23 (月)	48	38	45	42	58	59	7	45	35	18	105	400	
	24 (火)	50	43	45	43	59	59	14	77	32	17	140	483	
	25 (水)	47	43	41	40	58	57	15	70	30	21	136	520	
	26 (木)	46	41	42	38	57	58	18	59	16	8	101	367	
	27 (金)	47	40	44	40	57	62	3	17	9	9	38	164	
	28 (土)	48	44	45	40	59	60	5	69	31	19	124	402	
Lden	最大値	50			最大値	61								
	最小値	40			最小値	52								
	平均値	47			平均値	58								
					WECPNL									備 考

時間帯別等価騒音レベル

一日を時間帯に区分し、それぞれの時間帯について測定される等価騒音レベル。それぞれの時間帯に対応して昼間等価騒音レベルLAeq, d、夕方等価騒音レベルLAeq, e、夜間等価騒音レベルLAeq, n

騒音様式第2号

航空機騒音測定結果 [平成27年 2月分]

測定地点		Lden (dB)	時間帯別等価騒音レベル (dB)			WECPNL	パワ ー 平均 値 dB(A)	測定機数					加重 合計	離着陸 機数
			No. W③ 日高町 大字高家	L _{Aeq, d}	L _{Aeq, e}			L _{Aeq, n}	00:00 ～ 07:00	07:00 ～ 19:00	19:00 ～ 22:00	22:00 ～ 24:00		
日 別 値	1 (日)	< 37	< 37	< 37	< 37	< 50	58	1	4	0	0	5	14	415 [日平均 速報値]
	2 (月)	< 37	< 37	< 37	< 37	< 50	56	0	0	1	0	1	3	
	3 (火)	< 37	< 37	< 37	< 37	< 50	53	3	0	1	0	4	33	
	4 (水)	< 37	< 37	< 37	< 37	< 50	53	3	1	2	0	6	37	
	5 (木)	< 37	< 37	< 37	< 37	< 50	61	2	2	0	0	4	22	
	6 (金)	< 37	< 37	< 37	< 37	< 50	58	2	2	0	0	4	22	
	7 (土)	< 37	< 37	< 37	< 37	< 50	54	2	1	0	0	3	21	
	8 (日)	< 37	< 37	< 37	< 37	< 50	59	0	3	1	1	5	16	
	9 (月)	< 37	< 37	< 37	< 37	< 50	54	0	1	3	0	4	10	
	10 (火)	< 37	< 37	< 37	< 37	< 50	56	4	1	2	1	8	57	
	11 (水)	37	< 37	< 37	< 37	53	61	6	2	3	1	12	81	
	12 (木)	38	< 37	< 37	< 37	< 50	59	3	3	3	1	10	52	
	13 (金)	< 37	< 37	< 37	< 37	< 50	58	3	2	0	1	6	42	
	14 (土)	< 37	< 37	< 37	< 37	< 50	53	3	1	2	1	7	47	
	15 (日)	< 37	< 37	< 37	< 37	< 50	58	2	3	0	0	5	23	
	16 (月)	< 37	< 37	< 37	< 37	< 50	48	0	0	1	1	2	13	
	17 (火)	38	< 37	< 37	< 37	51	60	3	3	2	2	10	59	
	18 (水)	37	< 37	< 37	< 37	51	59	4	1	3	3	11	80	
	19 (木)	< 37	< 37	< 37	< 37	< 50	57	4	1	1	1	7	54	
	20 (金)	< 37	< 37	< 37	< 37	< 50	50	2	0	1	1	4	33	
	21 (土)	< 37	< 37	< 37	< 37	< 50	54	0	1	1	1	3	14	
	22 (日)	< 37	< 37	< 37	< 37	< 50	58	1	2	0	0	3	12	
	23 (月)	< 37	< 37	< 37	< 37	< 50	59	0	1	2	0	3	7	
	24 (火)	38	< 37	37	< 37	< 50	57	2	1	4	2	9	53	
	25 (水)	< 37	< 37	< 37	< 37	< 50	56	2	3	2	1	8	39	
	26 (木)	< 37	< 37	< 37	< 37	< 50	59	1	1	4	1	7	33	
	27 (金)	< 37	< 37	< 37	< 37	< 50	56	3	2	1	0	6	35	
	28 (土)	< 37	< 37	< 37	< 37	< 50	54	0	1	1	0	2	4	
Lden	最大値	38			最大値	53								備 考
	最小値	< 37			最小値	< 50								
	平均値	< 37			平均値	< 50								

時間帯別等価騒音レベル

一日を時間帯に区分し、それぞれの時間帯について測定される等価騒音レベル。それぞれの時間帯に対応して昼間等価騒音レベルL_{Aeq, d}、夕方等価騒音レベルL_{Aeq, e}、夜間等価騒音レベルL_{Aeq, n}

騒音様式第2号

航空機騒音測定結果 [平成27年 2月分]

測定地点		Lden (dB)	時間帯別等価騒音レベル (dB)			WECPNL	パラー 平均値 dB(A)	測定機数					加重 合計	離着陸 機数
No. H②	淡路市 岩屋		LAeq, d	LAeq, e	LAeq, n			00:00 ～ 07:00	07:00 ～ 19:00	19:00 ～ 22:00	22:00 ～ 24:00	合計		
日 別 値	1 (日)	42	37	40	< 37	52	61	2	13	5	2	22	68	415 [日平均 速報値]
	2 (月)	43	40	38	< 37	53	60	1	28	5	5	39	103	
	3 (火)	42	38	< 37	< 37	53	58	3	27	2	7	39	133	
	4 (水)	43	40	38	< 37	51	59	1	33	2	3	39	79	
	5 (木)	48	40	39	41	56	61	6	42	8	6	62	186	
	6 (金)	43	37	37	37	52	59	4	22	2	4	32	108	
	7 (土)	46	< 37	41	39	55	61	4	8	6	4	22	106	
	8 (日)	42	37	< 37	< 37	54	61	2	12	1	6	21	95	
	9 (月)	42	< 37	< 37	< 37	54	61	3	6	2	5	16	92	
	10 (火)	42	< 37	37	< 37	55	61	1	12	7	8	28	123	
	11 (水)	46	< 37	41	39	55	60	7	12	9	5	33	159	
	12 (木)	45	< 37	44	37	58	63	3	8	10	10	31	168	
	13 (金)	42	< 37	< 37	< 37	54	60	6	16	4	4	30	128	
	14 (土)	39	< 37	< 37	< 37	51	59	3	7	4	4	18	89	
	15 (日)	41	< 37	< 37	< 37	53	60	6	2	1	4	13	105	
	16 (月)	41	< 37	40	< 37	50	60	0	8	5	3	16	53	
	17 (火)	45	37	40	38	55	61	1	13	6	9	29	131	
	18 (水)	46	< 37	39	40	58	63	10	7	5	5	27	172	
	19 (木)	46	40	41	40	56	62	3	23	8	5	39	127	
	20 (金)	41	38	37	< 37	52	60	1	22	3	3	29	71	
	21 (土)	45	< 37	44	37	54	63	0	5	7	4	16	66	
	22 (日)	43	< 37		37	54	62	0	7	0	7	14	77	
	23 (月)	42	< 37	40	< 37	52	59	1	14	5	7	27	109	
	24 (火)	46	37	44	39	54	61	0	11	8	6	25	95	
	25 (水)	47	< 37	44	41	55	62	1	4	12	6	23	110	
	26 (木)	43	41	37	< 37	55	63	1	10	4	5	20	82	
	27 (金)	46	< 37	42	39	56	62	5	9	5	6	25	134	
	28 (土)	45	44	41	37	57	62	3	45	6	5	59	143	
Lden	最大値	48			最大値	58		備考						
	最小値	39			最小値	50								
	平均値	44			平均値	55								

時間帯別等価騒音レベル

一日を時間帯に区分し、それぞれの時間帯について測定される等価騒音レベル。それぞれの時間帯に対応して昼間等価騒音レベルLAeq, d、夕方等価騒音レベルLAeq, e、夜間等価騒音レベルLAeq, n

騒音様式第2号

航空機騒音測定結果 [平成27年 2月分]

測定地点		Lden (dB)	時間帯別等価騒音レベル (dB)			WECPNL	パ ワ ー 平 均 値 dB(A)	測 定 機 数					加重 合計	離着陸 機数
No. H③	L A e q, d		L A e q, e	L A e q, n	00:00			07:00	19:00	22:00	合計			
洲本市 中川原					07:00			19:00	22:00	24:00				
日 別 値	1 (日)													415 [日平均 速報値]
	2 (月)													
	3 (火)													
	4 (水)													
	5 (木)	42	41	43	< 37	56	64	0	29	15	1	45	84	
	6 (金)	< 37	< 37			< 50	60	0	15	0	0	15	15	
	7 (土)													
	8 (日)	39	41	< 37	< 37	52	62	0	35	3	1	39	54	
	9 (月)	44	41	44	< 37	56	61	0	36	16	8	60	164	
	10 (火)	42	40	41	< 37	56	61	2	28	15	5	50	143	
	11 (水)	< 37	39		< 37	< 50	59	1	31	0	0	32	41	
	12 (木)	42	42	41	< 37	55	61	0	44	10	4	58	114	
	13 (金)	47	42	44	39	59	63	0	36	17	11	64	197	
	14 (土)	45	41	45	< 37	56	61	0	45	29	6	80	192	
	15 (日)	40	43		< 37	53	62	1	43	0	0	44	53	
	16 (月)													
	17 (火)	39		38	< 37	52	60	0	0	7	5	12	71	
	18 (水)	44	43	45	< 37	57	63	1	49	25	0	75	134	
	19 (木)													
	20 (金)													
	21 (土)	< 37	38			< 50	60	0	21	0	0	21	21	
	22 (日)	39	< 37	40	< 37	51	60	0	6	11	3	20	69	
	23 (月)	39	39	39		50	59	0	37	8	0	45	61	
	24 (火)													
	25 (水)													
	26 (木)	42	< 37	44	< 37	54	61	0	11	21	4	36	114	
	27 (金)	40	40		< 37	51	63	1	23	0	0	24	33	
	28 (土)	< 37			< 37	< 50	52	0	0	0	1	1	10	
Lden	最大値	47			最大値	59			備 考 日別値が空白のものは、 暗騒音より10dB以上のピークレベルが 検出できなかったことを示す。					
	最小値				最小値									
	平均値	40			平均値	52								

時間帯別等価騒音レベル

一日を時間帯に区分し、それぞれの時間帯について測定される等価騒音レベル。それぞれの時間帯に対応して昼間等価騒音レベルLAeq, d、夕方等価騒音レベルLAeq, e、夜間等価騒音レベルLAeq, n

騒音様式第2号

航空機騒音測定結果 [平成27年 2月分]

測定地点		Lden (dB)	時間帯別等価騒音レベル (dB)			WECPNL	パワ ー 平均値 dB(A)	測定機数					加重 合計	離着陸 機数
			L _{Aeq, d}	L _{Aeq, e}	L _{Aeq, n}			00:00 ～ 07:00	07:00 ～ 19:00	19:00 ～ 22:00	22:00 ～ 24:00	合計		
南あわじ市 福良	1 (日)	< 37	< 37			< 50	54	0	3	0	0	3	3	415 [日平均 速報値]
	2 (月)	< 37	< 37			< 50	45	0	2	0	0	2	2	
	3 (火)													
	4 (水)	< 37	< 37			< 50	50	0	2	0	0	2	2	
	5 (木)	37	37	38		50	61	0	20	6	0	26	38	
	6 (金)	< 37	< 37	< 37		< 50	57	0	17	1	0	18	20	
	7 (土)	< 37	< 37			< 50	44	0	1	0	0	1	1	
	8 (日)	< 37	< 37	< 37	< 37	< 50	61	1	10	2	0	13	26	
	9 (月)	< 37	< 37	< 37	< 37	52	64	0	12	1	2	15	35	
	10 (火)	37	< 37	38	< 37	52	58	0	27	16	6	49	135	
	11 (水)	< 37	38		< 37	50	58	2	60	0	0	62	80	
	12 (木)	43	40	40	< 37	54	59	2	64	12	3	81	150	
	13 (金)	39	37	39	< 37	53	61	1	25	9	2	37	82	
	14 (土)	43	38	43	< 37	56	60	1	35	25	12	73	240	
	15 (日)	< 37	37			< 50	59	0	31	0	0	31	31	
	16 (月)													
	17 (火)	< 37	< 37	< 37	< 37	< 50	57	0	5	5	1	11	30	
	18 (水)	41	38	43		54	62	0	24	21	0	45	87	
	19 (木)	< 37	< 37			< 50	60	0	1	0	0	1	1	
	20 (金)													
	21 (土)	< 37	< 37			< 50	55	0	2	0	0	2	2	
	22 (日)	< 37		< 37	< 37	< 50	59	0	0	4	3	7	42	
	23 (月)	37	38	< 37		< 50	57	0	46	9	0	55	73	
	24 (火)	< 37	< 37	< 37		< 50	50	0	2	2	0	4	8	
	25 (水)	< 37	< 37	< 37		< 50	46	0	2	1	0	3	5	
	26 (木)	39	< 37	39	< 37	50	58	0	6	16	3	25	84	
	27 (金)	38	< 37		< 37	51	61	3	21	0	0	24	51	
	28 (土)	< 37	< 37			< 50	45	0	1	0	0	1	1	
Lden	最大値	43			最大値	56			備考 日別値が空白のものは、 暗騒音より10dB以上のピークレベルが 検出できなかったことを示す。					
	最小値				最小値									
	平均値	< 37			平均値	< 50								

時間帯別等価騒音レベル

一日を時間帯に区分し、それぞれの時間帯について測定される等価騒音レベル。それぞれの時間帯に対応して昼間等価騒音レベルL_{Aeq, d}、夕方等価騒音レベルL_{Aeq, e}、夜間等価騒音レベルL_{Aeq, n}

騒音様式第2号

航空機騒音測定結果 [平成27年 2月分]

測定地点		Lden (dB)	時間帯別等価騒音レベル (dB)			WECPNL	パワ- 平均値 dB(A)	測定機数					加重 合計	離着陸 機数
No. H㊦ 淡路市 釜口	L		A	N	合計			00:00 ~ 07:00	07:00 ~ 19:00	19:00 ~ 22:00	22:00 ~ 24:00	合計		
								L	A	N	L			
日 別 値	1 (日)	< 37	< 37	< 37	< 50	54	0	22	2	0	24	28	415 [日平均 速報値]	
	2 (月)	< 37	< 37	< 37	< 50	56	0	22	4	0	26	34		
	3 (火)	< 37	< 37	< 37	< 50	55	0	19	6	0	25	37		
	4 (水)	< 37	< 37	< 37	< 50	55	0	22	3	0	25	31		
	5 (木)	44	43	44	< 37	56	61	0	76	23	1	100		155
	6 (金)	< 37	38	< 37	< 50	60	60	0	30	5	0	35		45
	7 (土)	< 37	< 37	< 37	< 50	54	54	0	20	4	0	24		32
	8 (日)	43	41	44	< 37	55	61	0	54	18	2	74		128
	9 (月)	40	41	39	< 37	53	60	1	44	12	1	58		100
	10 (火)	44	41	43	< 37	56	61	0	71	14	4	89		153
	11 (水)	40	42	< 37	< 37	52	60	1	57	6	0	64		85
	12 (木)	42	42	41	< 37	55	61	0	67	15	2	84		132
	13 (金)	42	42	42	< 37	55	61	0	60	15	1	76		115
	14 (土)	40	40	< 37	< 37	51	58	1	52	11	1	65		105
	15 (日)	37	40	< 37	< 37	50	59	0	36	7	0	43		57
	16 (月)	< 37	< 37	< 37	< 50	52	52	0	17	3	0	20		26
	17 (火)	42	< 37	39	< 37	53	59	0	24	11	6	41		117
	18 (水)	43	43	43	< 50	56	62	0	47	22	0	69		113
	19 (木)	< 37	< 37	< 37	< 50	56	56	0	23	4	0	27		35
	20 (金)	< 37	< 37	< 37	< 50	56	56	0	21	3	1	25		40
	21 (土)	< 37	< 37	38	< 50	57	57	0	24	5	0	29		39
	22 (日)	39	38	41	< 37	51	58	0	34	12	3	49		100
	23 (月)	40	42	39	< 50	53	59	0	78	12	0	90		114
	24 (火)	< 37	< 37	< 37	< 50	53	53	0	17	2	0	19		23
	25 (水)	< 37	< 37	38	< 50	54	54	0	21	7	0	28		42
	26 (木)	46	39	43	38	55	61	0	24	20	5	49		134
	27 (金)	39	42	< 37	< 50	52	61	0	55	4	0	59		67
	28 (土)	< 37	< 37	< 37	< 50	58	58	0	12	5	0	17		27
Lden	最大値	46	WECPNL	最大値	56	備考								
	最小値	< 37		最小値	< 50									
	平均値	40		平均値	52									

時間帯別等価騒音レベル

一日を時間帯に区分し、それぞれの時間帯について測定される等価騒音レベル。それぞれの時間帯に対応して昼間等価騒音レベルLAeq, d、夕方等価騒音レベルLAeq, e、夜間等価騒音レベルLAeq, n

大気汚染測定結果総括表 [平成 27年2月分]

測 定 局		佐野中学校局
項 目		
二酸化窒素	有効測定日数	28
	日平均値が 0.04ppm 以上 0.06ppm 以下の日数	0
	日平均値が 0.06ppm を超えた日数	0
	測定時間数	664
	1時間値が 0.1ppm 以上 0.2ppm 以下の時間数	0
	1時間値が 0.2ppm を超えた時間数	0
浮遊粒子状物質	有効測定日数	28
	日平均値が 0.10mg/m ³ を超えた日数	0
	測定時間数	668
	1時間値が 0.20mg/m ³ を超えた時間数	0
光化学 オキシダント	昼間の測定時間数	411
	1時間値が 0.06ppm を超えた時間数	3
	1時間値が 0.12ppm 以上の時間数	0
備	考	

注) 佐野中学校局のデータについては、大阪府の公開データ「大阪府地域大気汚染常時監視測定データファイル」を活用し、データの取りまとめを行った。

一酸化窒素測定結果 [平成 27年2月分]

測定局		佐野中学校局	
項目		日平均値 (ppm)	1時間値の 最高値 (ppm)
日 別 値	1 (日)	0.001	0.002
	2 (月)	0.001	0.005
	3 (火)	0.001	0.004
	4 (水)	0.002	0.013
	5 (木)	0.004	0.012
	6 (金)	0.002	0.006
	7 (土)	0.004	0.015
	8 (日)	0.000	0.002
	9 (月)	0.002	0.010
	10 (火)	0.002	0.007
	11 (水)	0.000	0.002
	12 (木)	0.002	0.008
	13 (金)	0.002	0.010
	14 (土)	0.001	0.004
	15 (日)	0.001	0.004
	16 (月)	0.004	0.012
	17 (火)	0.005	0.014
	18 (水)	0.002	0.012
	19 (木)	0.001	0.006
	20 (金)	0.001	0.005
	21 (土)	0.005	0.020
	22 (日)	0.001	0.004
	23 (月)	0.002	0.006
	24 (火)	0.008	0.035
	25 (水)	0.003	0.016
	26 (木)	0.009	0.024
	27 (金)	0.001	0.006
	28 (土)	0.001	0.003
有効測定日数 (日)		28	
測定時間 (時間)		664	
月(期間)平均値 (ppm)		0.002	
日平均値の最高値 (ppm)		0.009	
1時間値の最高値 (ppm)		0.035	

注1) 佐野中学校局のデータについては、大阪府の公開データ「大阪府地域大気汚染常時監視測定データファイル」を活用し、データの取りまとめを行った。

注2) () 内のデータは1日の測定時間が20時間未満のもので、日平均値の集計の対象としない。

---は欠測を示す。

二酸化窒素測定結果 [平成 27年2月分]

測 定 局		佐野中学校局	
項 目		日平均値	1時間値の 最高値
		(ppm)	(ppm)
日	1 (日)	0.005	0.012
	2 (月)	0.007	0.012
	3 (火)	0.008	0.014
	4 (水)	0.015	0.030
	5 (木)	0.015	0.025
	6 (金)	0.011	0.021
	7 (土)	0.020	0.037
	8 (日)	0.009	0.022
	9 (月)	0.005	0.011
	10 (火)	0.007	0.011
別	11 (水)	0.010	0.023
	12 (木)	0.011	0.020
	13 (金)	0.006	0.011
	14 (土)	0.009	0.026
	15 (日)	0.009	0.018
	16 (月)	0.025	0.053
	17 (火)	0.027	0.050
	18 (水)	0.008	0.012
	19 (木)	0.009	0.026
	20 (金)	0.007	0.016
値	21 (土)	0.023	0.042
	22 (日)	0.009	0.029
	23 (月)	0.014	0.023
	24 (火)	0.022	0.032
	25 (水)	0.023	0.045
	26 (木)	0.032	0.050
	27 (金)	0.007	0.023
	28 (土)	0.010	0.020
有効測定日数 (日)		28	
測定時間 (時間)		664	
月(期間)平均値 (ppm)		0.013	
日平均値の最高値 (ppm)		0.032	
1時間値の最高値 (ppm)		0.053	
1時間値が0.2ppmを超えた時間数 (時間)		0	
1時間値が0.1ppm以上0.2ppm以下の時間数 (時間)		0	
日平均値が0.06ppmを超えた日数 (日)		0	
日平均値が0.04ppm以上0.06ppm以下の日数 (日)		0	

注1) 佐野中学校局のデータについては、大阪府の公開データ「大阪府地域大気汚染常時監視測定データファイル」を活用し、データの取りまとめを行った。

注2) () 内のデータは1日の測定時間が20時間未満のもので、日平均値の集計の対象としない。

---は欠測を示す。

窒素酸化物 (NO+NO₂) 測定結果 [平成 27年2月分]

測 定 局		佐野中学校局	
項 目		日平均値 (ppm)	1時間値の 最高値 (ppm)
日 別	1 (日)	0.006	0.014
	2 (月)	0.008	0.017
	3 (火)	0.009	0.017
	4 (水)	0.017	0.038
	5 (木)	0.019	0.037
	6 (金)	0.013	0.021
	7 (土)	0.024	0.045
	8 (日)	0.009	0.022
	9 (月)	0.007	0.021
	10 (火)	0.008	0.018
	11 (水)	0.010	0.025
	12 (木)	0.013	0.023
	13 (金)	0.008	0.021
	14 (土)	0.010	0.027
	15 (日)	0.010	0.022
値	16 (月)	0.029	0.056
	17 (火)	0.032	0.055
	18 (水)	0.010	0.023
	19 (木)	0.010	0.028
	20 (金)	0.008	0.017
	21 (土)	0.028	0.051
	22 (日)	0.010	0.031
	23 (月)	0.016	0.029
	24 (火)	0.030	0.061
	25 (水)	0.027	0.052
	26 (木)	0.041	0.074
	27 (金)	0.008	0.024
	28 (土)	0.011	0.020
有効測定日数	(日)	28	
測定時間	(時間)	664	
月(期間)平均値	(ppm)	0.015	
日平均値の最高値	(ppm)	0.041	
1時間値の最高値	(ppm)	0.074	
$\frac{\text{NO}_2}{(\text{NO}+\text{NO}_2)}$ 比		0.841	

注1) 佐野中学校局のデータについては、大阪府の公開データ「大阪府地域大気汚染常時監視測定データファイル」を活用し、データの取りまとめを行った。

注2) () 内のデータは1日の測定時間が20時間未満のもので、日平均値の集計の対象としない。

---は欠測を示す。

浮遊粒子状物質測定結果 [平成 27年2月分]

測定局		佐野中学校局	
項目		日平均値 (mg/m ³)	1時間値の 最高値 (mg/m ³)
日	1 (日)	0.011	0.015
	2 (月)	0.010	0.014
	3 (火)	0.011	0.013
	4 (水)	0.017	0.023
	5 (木)	0.021	0.039
	6 (金)	0.009	0.014
	7 (土)	0.022	0.040
	8 (日)	0.024	0.041
	9 (月)	0.012	0.020
	10 (火)	0.019	0.027
別	11 (水)	0.032	0.042
	12 (木)	0.032	0.049
	13 (金)	0.011	0.017
	14 (土)	0.016	0.025
	15 (日)	0.031	0.059
	16 (月)	0.017	0.029
	17 (火)	0.027	0.039
	18 (水)	0.014	0.037
	19 (木)	0.006	0.012
	20 (金)	0.010	0.015
値	21 (土)	0.019	0.043
	22 (日)	0.010	0.022
	23 (月)	0.030	0.052
	24 (火)	0.059	0.079
	25 (水)	0.064	0.074
	26 (木)	0.035	0.051
	27 (金)	0.019	0.034
	28 (土)	0.025	0.029
有効測定日数	(日)	28	
測定時間	(時間)	668	
月(期間)平均値	(mg/m ³)	0.022	
日平均値の最高値	(mg/m ³)	0.064	
1時間値の最高値	(mg/m ³)	0.079	
1時間値が0.20mg/m ³ を超えた時間数	(時間)	0	
日平均値が0.10mg/m ³ を超えた日数	(日)	0	

注1) 佐野中学校局のデータについては、大阪府の公開データ「大阪府地域大気汚染常時監視測定データファイル」を活用し、データの取りまとめを行った。

注2) () 内のデータは1日の測定時間が20時間未満のもので、日平均値の集計の対象としない。

---は欠測を示す。

光化学オキシダント測定結果 [平成 27年2月分]

測定局		佐野中学校局	
項目		日平均値 (ppm)	昼間の日最高1時間値 (ppm)
日別値	1 (日)	0.035	0.037
	2 (月)	0.034	0.036
	3 (火)	0.036	0.038
	4 (水)	0.026	0.039
	5 (木)	0.029	0.048
	6 (金)	0.034	0.040
	7 (土)	0.028	0.044
	8 (日)	0.033	0.054
	9 (月)	0.037	0.040
	10 (火)	0.039	0.042
	11 (水)	0.040	0.054
	12 (木)	0.045	0.063
	13 (金)	0.039	0.042
	14 (土)	0.037	0.045
	15 (日)	0.041	0.059
	16 (月)	0.024	0.037
	17 (火)	0.016	0.028
	18 (水)	0.039	0.044
	19 (木)	0.032	0.042
	20 (金)	0.040	0.043
	21 (土)	0.022	0.038
	22 (日)	0.032	0.043
	23 (月)	0.024	0.039
	24 (火)	0.018	0.036
	25 (水)	0.026	0.040
	26 (木)	0.005	0.012
	27 (金)	0.042	0.047
	28 (土)	0.040	0.044
昼間測定日数 (日)		28	
昼間測定時間 (時間)		411	
昼間の日最高1時間値の月(期間)平均値 (ppm)		0.042	
昼間の1時間値の最高値 (ppm)		0.063	
昼間の1時間値が0.06ppmを超えた日数と時間数	(日)	1	
	(時間)	3	
昼間の1時間値が0.12ppm以上の日数と時間数	(日)	0	
	(時間)	0	

注1) 佐野中学校局のデータについては、大阪府の公開データ「大阪府地域大気汚染常時監視測定データファイル」を活用し、データの取りまとめを行った。

注2) オキシダントは昼間(6時~20時)の1時間値を集計対象とする。

注3) ()内のデータは1日の測定時間が20時間未満のもので、日平均値の集計の対象としない。

---は欠測を示す。

メタン測定結果 [平成 27年2月分]

測定局		佐野中学校局		
項目		日平均値 (ppmC)	6～9時の 平均値 (ppmC)	6～9時の 最高値 (ppmC)
日	1 (日)	1.93	1.93	1.93
	2 (月)	1.93	1.92	1.92
	3 (火)	1.92	1.91	1.91
	4 (水)	1.94	1.94	1.95
	5 (木)	1.99	1.98	1.99
	6 (金)	1.94	1.92	1.92
	7 (土)	1.95	1.96	1.97
	8 (日)	1.95	1.97	1.98
	9 (月)	1.95	1.93	1.94
	10 (火)	1.94	1.93	1.95
	11 (水)	1.94	1.97	1.97
	12 (木)	1.97	1.97	2.00
	13 (金)	1.96	1.92	1.93
	14 (土)	1.93	1.92	1.92
	15 (日)	1.94	1.95	1.95
別	16 (月)	1.98	1.98	1.99
	17 (火)	1.97	1.96	1.96
	18 (水)	1.94	1.94	1.95
	19 (木)	1.91	1.91	1.92
	20 (金)	1.92	1.90	1.90
	21 (土)	1.95	1.95	1.97
	22 (日)	1.91	1.99	2.02
	23 (月)	1.92	1.94	1.94
	24 (火)	2.00	2.03	2.05
	25 (水)	1.96	1.98	1.99
	26 (木)	1.98	1.99	2.01
	27 (金)	1.93	1.93	1.95
	28 (土)	1.93	1.92	1.92
値	測定時間 (時間)	653		
	6～9時測定日数 (日)	28		
月(期間)平均値 (ppmC)		1.95		
6～9時における月(期間)平均値 (ppmC)		1.95		
6～9時 3時間 平均値	最高値 (ppmC)	2.03		
	最低値 (ppmC)	1.90		

注 () 内のデータは1日の測定時間が20時間未満のもので、日平均値の集計の対象としない。
 ---は欠測を示す。

非メタン炭化水素測定結果 [平成 27年2月分]

測定局		佐野中学校局		
項目		日平均値 (ppmC)	6～9時の 平均値 (ppmC)	6～9時の 最高値 (ppmC)
日	1 (日)	0.08	0.08	0.08
	2 (月)	0.09	0.08	0.08
	3 (火)	0.09	0.08	0.08
	4 (水)	0.12	0.15	0.20
	5 (木)	0.15	0.18	0.21
	6 (金)	0.11	0.09	0.09
	7 (土)	0.15	0.20	0.21
	8 (日)	0.13	0.16	0.21
	9 (月)	0.09	0.08	0.09
	10 (火)	0.11	0.09	0.10
別	11 (水)	0.13	0.17	0.21
	12 (木)	0.12	0.19	0.22
	13 (金)	0.08	0.07	0.08
	14 (土)	0.10	0.07	0.08
	15 (日)	0.10	0.13	0.16
	16 (月)	0.17	0.22	0.34
	17 (火)	0.18	0.18	0.19
	18 (水)	0.09	0.09	0.09
	19 (木)	0.08	0.09	0.10
	20 (金)	0.09	0.06	0.07
値	21 (土)	0.16	0.12	0.18
	22 (日)	0.13	0.19	0.21
	23 (月)	0.13	0.16	0.18
	24 (火)	0.18	0.24	0.28
	25 (水)	0.16	0.18	0.22
	26 (木)	0.22	0.24	0.27
	27 (金)	0.09	0.08	0.10
	28 (土)	0.11	0.10	0.12
測定時間 (時間)		653		
6～9時測定日数 (日)		28		
月(期間)平均値 (ppmC)		0.12		
6～9時における月(期間)平均値 (ppmC)		0.14		
6～9時 3時間 平均値	最高値 (ppmC)	0.24		
	最低値 (ppmC)	0.06		
6～9時3時間平均値が0.20ppmCを超えた日数 (日)		3		
6～9時3時間平均値が0.31ppmCを超えた日数 (日)		0		

注 () 内のデータは1日の測定時間が20時間未満のもので、日平均値の集計の対象としない。

---は欠測を示す。

全炭化水素測定結果 [平成 27年2月分]

測定局		佐野中学校局		
項目		日平均値 (ppmC)	6～9時の 平均値 (ppmC)	6～9時の 最高値 (ppmC)
日	1 (日)	2.02	2.01	2.01
	2 (月)	2.01	2.00	2.00
	3 (火)	2.01	1.99	1.99
	4 (水)	2.06	2.10	2.15
	5 (木)	2.13	2.16	2.20
	6 (金)	2.05	2.00	2.01
	7 (土)	2.11	2.16	2.18
	8 (日)	2.07	2.14	2.19
	9 (月)	2.04	2.01	2.03
	10 (火)	2.05	2.02	2.04
別	11 (水)	2.06	2.14	2.18
	12 (木)	2.09	2.16	2.22
	13 (金)	2.03	2.00	2.01
	14 (土)	2.03	1.99	2.00
	15 (日)	2.04	2.08	2.10
	16 (月)	2.15	2.20	2.32
	17 (火)	2.15	2.14	2.15
	18 (水)	2.03	2.02	2.04
	19 (木)	1.99	2.00	2.02
	20 (金)	2.00	1.96	1.97
値	21 (土)	2.11	2.07	2.15
	22 (日)	2.04	2.18	2.23
	23 (月)	2.05	2.10	2.12
	24 (火)	2.18	2.27	2.33
	25 (水)	2.12	2.16	2.21
	26 (木)	2.21	2.23	2.28
	27 (金)	2.02	2.01	2.05
	28 (土)	2.04	2.02	2.04
測定時間 (時間)		653		
6～9時測定日数 (日)		28		
月(期間)平均値 (ppmC)		2.07		
6～9時における 月(期間)平均値 (ppmC)		2.08		
6～9時 3時間 平均値	最高値 (ppmC)	2.27		
	最低値 (ppmC)	1.96		

注 () 内のデータは1日の測定時間が20時間未満のもので、日平均値の集計の対象としない。
---は欠測を示す。

気象観測結果 [平成 27年2月分]

測定局		佐野中学校局			
項目		風速			最多風向 16方位
		平均風速 (m/s)	最大風速		
			風速 (m/s)	風向 16方位	
日	1 (日)	3.1	4.9	NW	NNW
	2 (月)	2.8	4.3	NW	NNW
	3 (火)	2.7	3.8	NNW	NNW
	4 (水)	1.7	3.5	NW	NNW
	5 (木)	2.6	5.8	NW	W
	6 (金)	3.0	6.1	NW	NW
	7 (土)	1.0	2.0	NNW	NNW
	8 (日)	3.7	8.5	NW	WNW
	9 (月)	5.7	7.6	WNW	WNW
	10 (火)	3.5	5.6	WNW	WNW
別	11 (水)	1.6	3.0	WSW	SSE
	12 (木)	2.8	8.4	WNW	WNW
	13 (金)	5.4	7.6	WNW	WNW
	14 (土)	2.8	5.7	WNW	WNW
	15 (日)	2.3	4.7	WNW	WNW
	16 (月)	1.6	3.8	NE	NE
	17 (火)	1.4	3.4	NW	NNE
	18 (水)	4.1	6.7	WNW	WNW
	19 (木)	3.9	6.4	NNW	NW
	20 (金)	3.2	5.9	NNW	NW
値	21 (土)	1.3	3.0	NW	SE
	22 (日)	2.4	6.8	SSW	SSW
	23 (月)	1.2	2.5	WSW	WSW
	24 (火)	1.2	2.5	NW	ESE
	25 (水)	1.3	2.8	NW	ESE
	26 (木)	1.2	3.1	NW	ENE
	27 (金)	4.0	6.3	WNW	WNW
	28 (土)	2.2	3.8	NW	NNW
測定時間 (時間)	672				
月(期間)平均風速 (m/s)	2.6				
月(期間)最大風速 (m/s)	8.5				
月(期間)最多風向(16方位)	WNW				

注1) 佐野中学校局のデータについては、大阪府の公開データ「大阪府地域大気汚染常時監視測定データファイル」を活用し、データの取りまとめを行った。

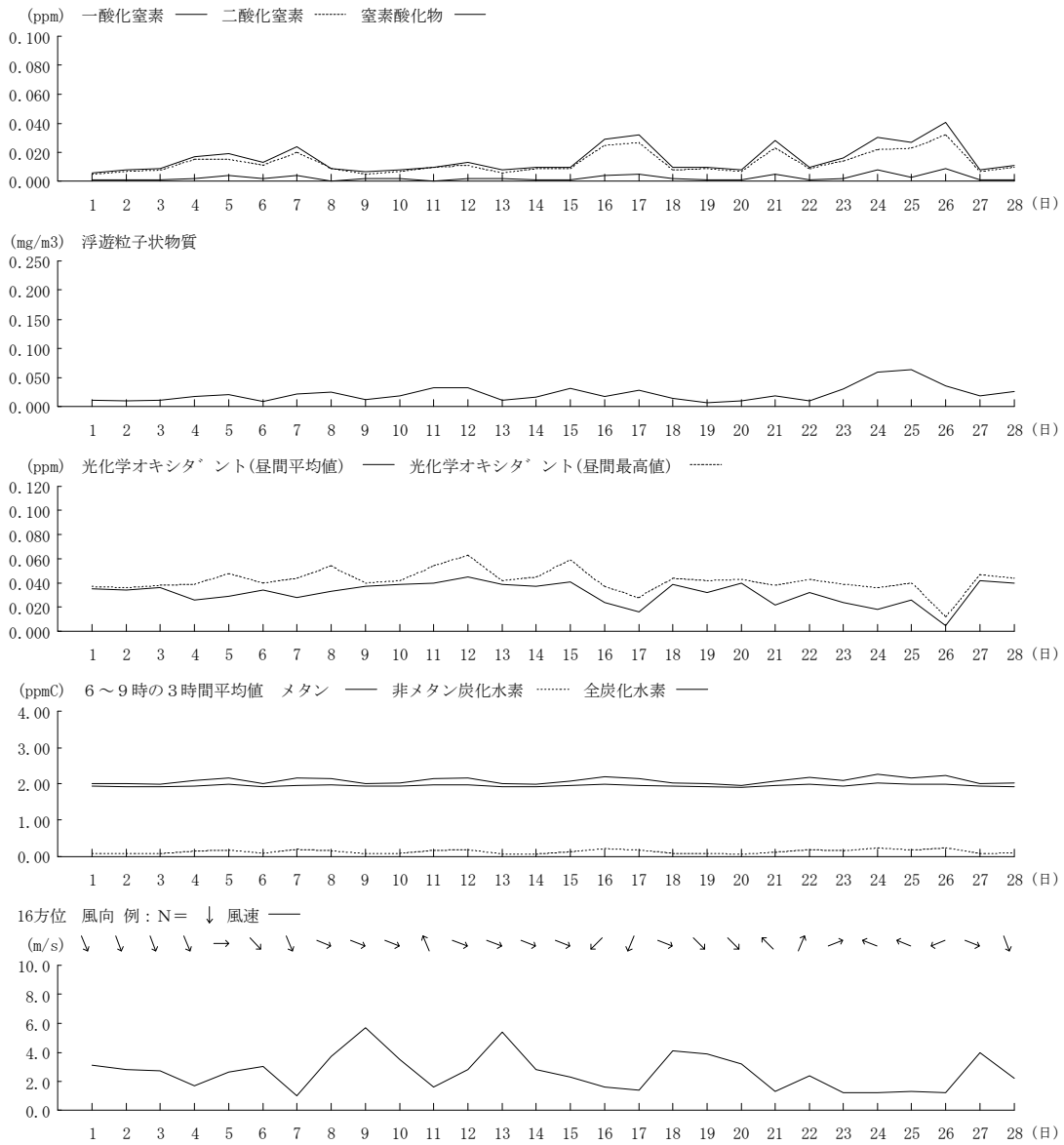
注2) 最多風向の求め方はアメダス技術資料による。

最大風速の風向は、最大風速が複数ある時、先に出現した時間の風向を示す。

---は欠測を示す。

大気質・気象 日平均値変化 [平成 27年 2月分]

測定局名：佐野中学校局



風向別出現頻度及び風向別平均風速 [平成 27年 2月分]

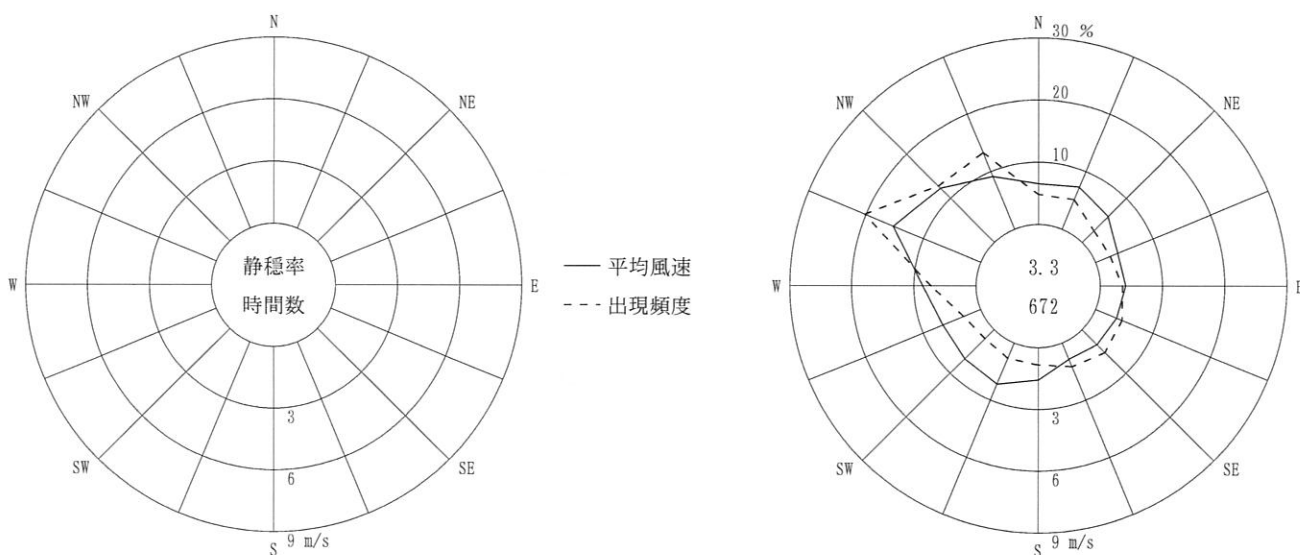
測定局名：佐野中学校局

項目 \ 方位	NNE	NE	ENE	E	ESE	SE	SSE	S	SSW	SW	WSW	W	WNW	NW	NNW	N	CALM	平均値	合計
出現度数 (回)	34	18	17	24	31	35	28	19	18	14	20	49	136	86	89	32	22		672
出現頻度 (%)	5.1	2.7	2.5	3.6	4.6	5.2	4.2	2.8	2.7	2.1	3.0	7.3	20.2	12.8	13.2	4.8	3.3		100.0
平均風速 (m/s)	2.2	1.8	1.2	1.2	1.1	1.0	0.9	1.6	2.2	2.0	2.0	2.6	4.6	3.7	2.7	1.9	0.3	2.6	

注) CALM: 静穏 (風速 0.4 m/s 以下) を示す。

風配図と風向別平均風速

凡例



水質測定結果(平成27年2月分)－内部水面海域

測定日：平成27年2月5日

測定点		N1	N2	N3	最小値～最大値	平均値
項目						
透明度		2.7	3.4	3.6	2.7 ～ 3.6	3.2
	[m]	—	—	—	—	—
水温		9.0	8.3	9.3	8.3 ～ 9.3	8.9
	[°C]	10.5	10.8	10.8	10.5 ～ 10.8	10.7
塩分		29.1	28.9	29.9	28.9 ～ 29.9	29.3
	[—]	31.6	31.7	31.7	31.6 ～ 31.7	31.7
浮遊物質(SS)		3	4	3	3 ～ 4	3
	[mg/L]	1	1	2	1 ～ 2	1
水素イオン濃度(pH)		8.2	8.3	8.3	8.2 ～ 8.3	—
	[—]	8.1	8.1	8.1	8.1 ～ 8.1	—
溶 存	濃度	11.5	13.2	12.2	11.5 ～ 13.2	12.3
	[mg/L]	8.5	8.3	8.4	8.3 ～ 8.5	8.4
酸素量(DO)	飽和度	118	135	128	118 ～ 135	127
	[%]	93	91	92	91 ～ 93	92
化学的酸素要求量(COD)		3.2	3.8	2.9	2.9 ～ 3.8	3.3
	[mg/L]	1.4	1.5	1.6	1.4 ～ 1.6	1.5
全窒素(T-N)		0.31	0.49	0.25	0.25 ～ 0.49	0.35
	[mg/L]	0.22	0.26	0.24	0.22 ～ 0.26	0.24
全リン(T-P)		0.033	0.058	0.028	0.028 ～ 0.058	0.040
	[mg/L]	0.036	0.042	0.038	0.036 ～ 0.042	0.039
クロロフィル a		17.8	19.9	22.4	17.8 ～ 22.4	20.0
	[μg/L]	—	—	—	—	—

注) 上段：上層(海面下1m)

下段：下層(海底面上2m)

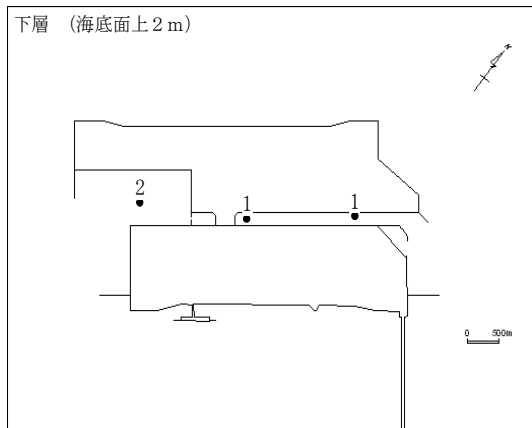
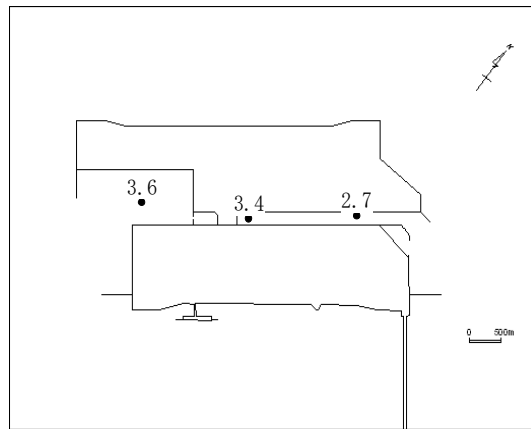
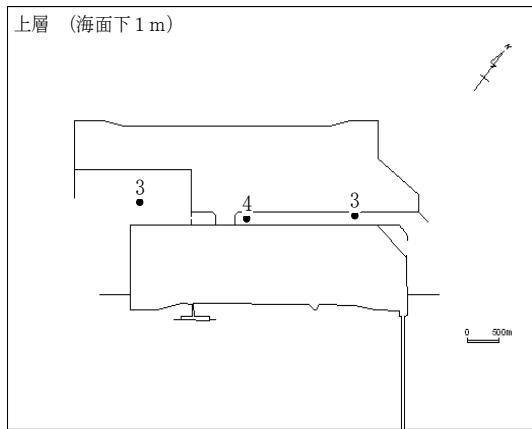
特記事項

水平分布図[平成27年2月分]

測定日：平成27年2月5日

SS [mg/L]

透明度[m]

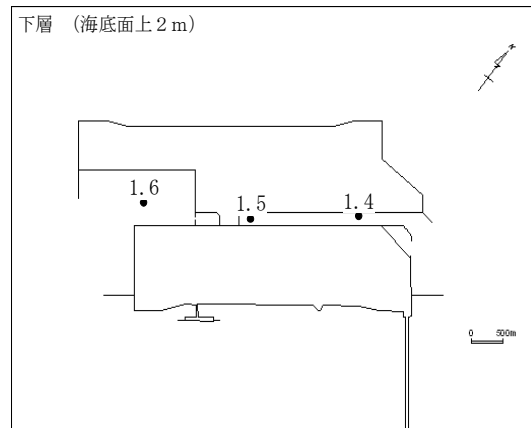
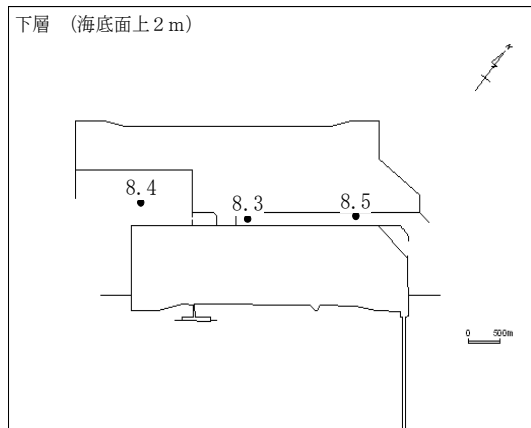
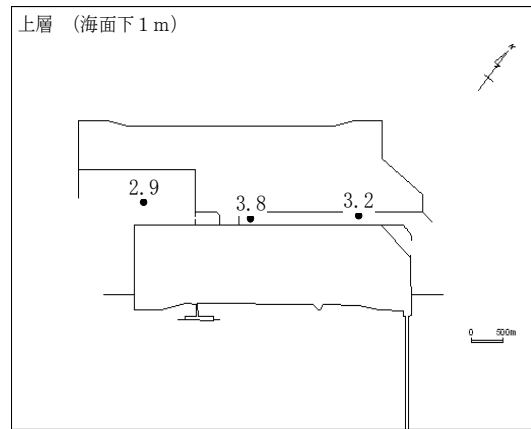
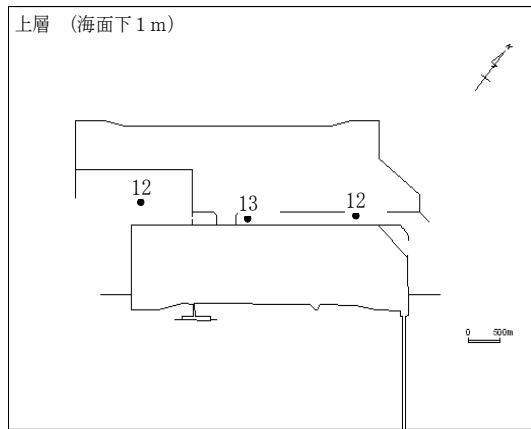


水平分布図[平成27年2月分]

測定日：平成27年2月5日

DO[mg/L]

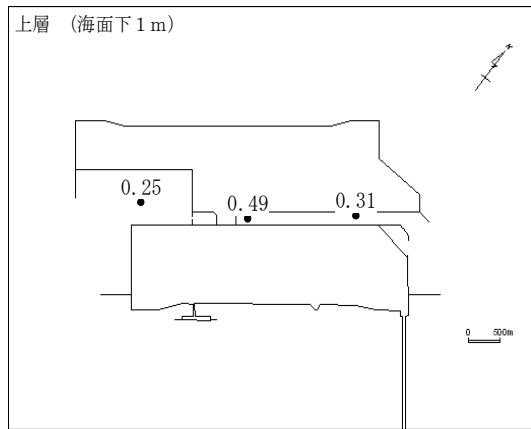
COD[mg/L]



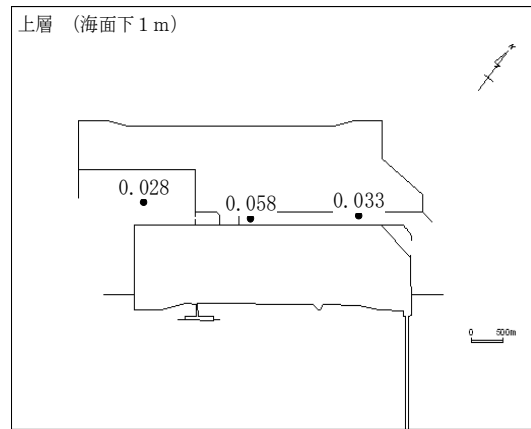
水平分布図[平成27年2月分]

測定日：平成27年2月5日

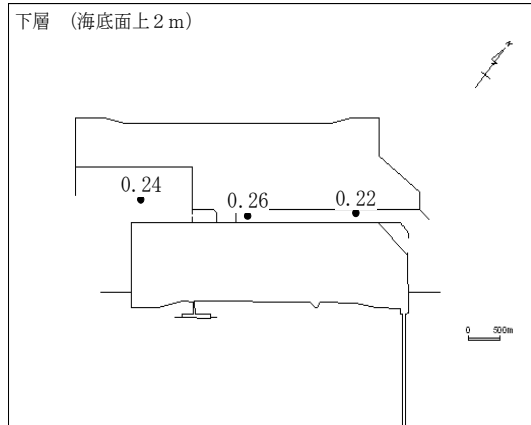
T-N [mg/L]



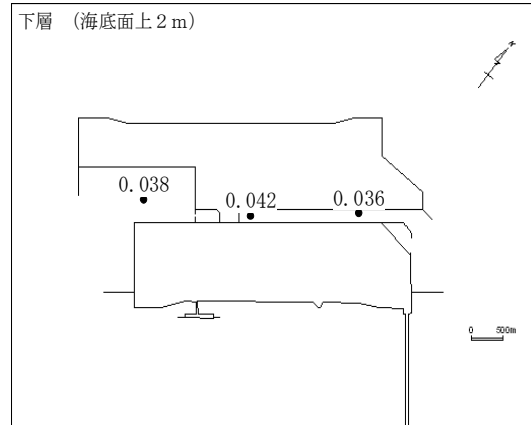
T-P [mg/L]



下層 (海底面上2 m)



下層 (海底面上2 m)



底質測定結果 [平成27年2月分] - 内部水面海域

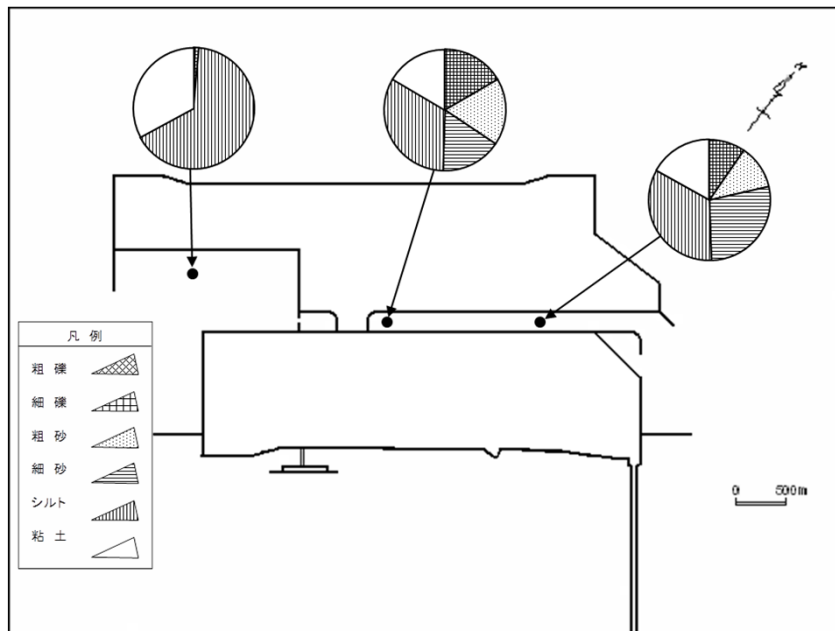
測定日：平成27年2月5日

測定点		N1	N2	N3	最小値～最大値	平均値
項目						
採泥時刻		9:10	10:20	11:24		
粒 度 組 成 [%]	粗れき (4.76mm以上)	0.0	0.0	0.0	0.0～0.0	0.0
	細れき (2.00～4.76mm)	9.6	16.6	0.2	0.2～16.6	8.8
	粗砂 (0.42～2.00mm)	11.8	17.8	0.2	0.2～17.8	9.9
	細砂 (0.074～0.42mm)	28.1	16.1	1.0	1.0～28.1	15.1
	シルト (0.005～0.074mm)	33.6	33.0	65.7	33.0～65.7	44.1
	粘土・コロイド (0.005mm以下)	16.9	16.5	32.9	16.5～32.9	22.1
泥温 [°C]		10.3	10.3	12.3	10.3～12.3	11.0
含水率 [%]		27.7	49.4	63.4	27.7～63.4	46.8
強熱減量 [%]		3.1	4.8	7.6	3.1～7.6	5.2
水素イオン濃度 (pH) [-]		7.8	7.8	7.8	7.8～7.8	-
化学的酸素要求量 (COD) [mg/g乾泥]		5.2	7.3	23	5.2～23	12
硫化物 [mg/g乾泥]		0.13	0.28	0.44	0.13～0.44	0.28
全窒素 (T-N) [mg/g乾泥]		0.78	0.65	1.0	0.65～1.0	0.81
全リン (T-P) [mg/g乾泥]		0.41	0.26	0.51	0.26～0.51	0.39

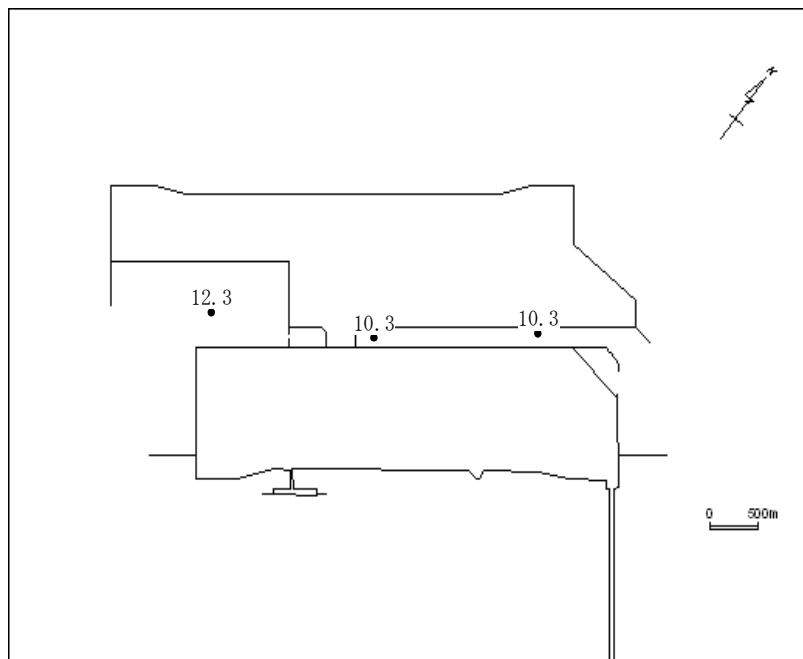
底質水平分布 [平成27年2月分]

測定日：平成27年2月5日

粒度組成[%]



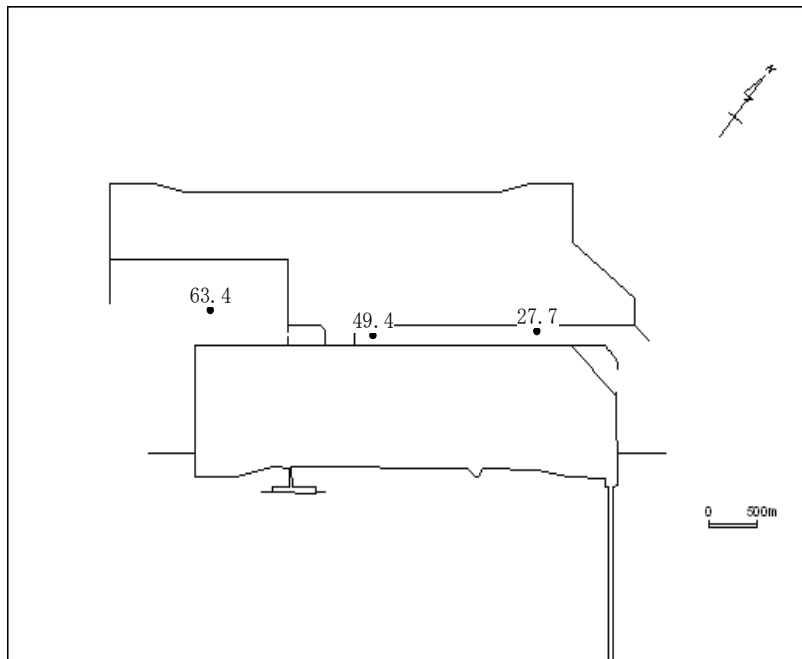
泥温[°C]



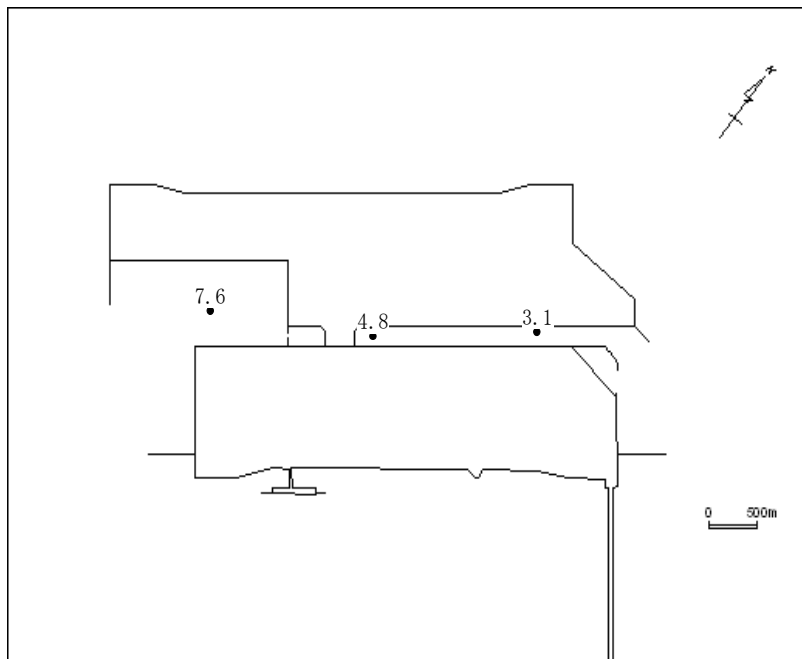
底質水平分布 [平成27年2月分]

測定日：平成27年2月5日

含水率[%]



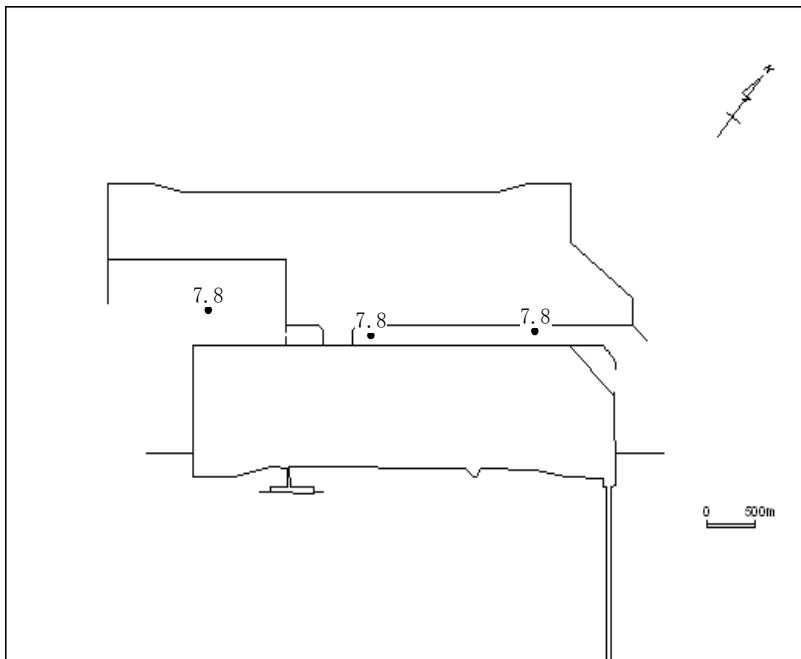
強熱減量[%]



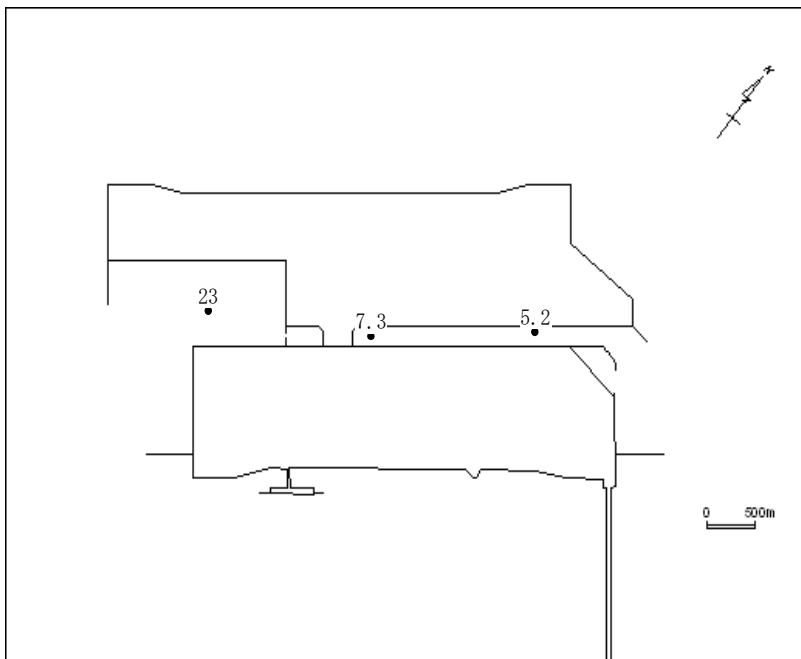
底質水平分布 [平成27年2月分]

測定日：平成27年2月5日

水素イオン濃度(pH)[-]



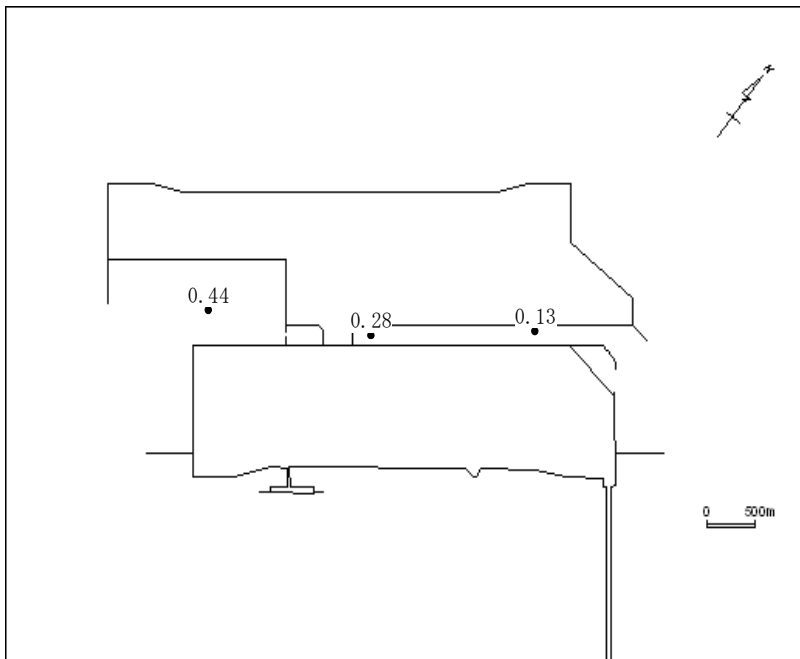
化学的酸素要求量(COD)[mg/g乾泥]



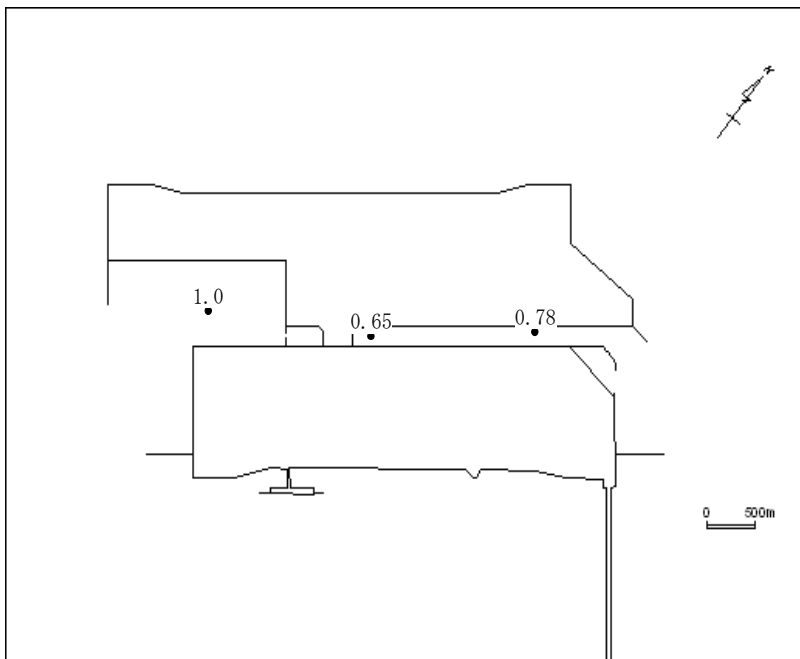
底質水平分布 [平成27年2月分]

測定日：平成27年2月5日

硫化物[mg/g乾泥]



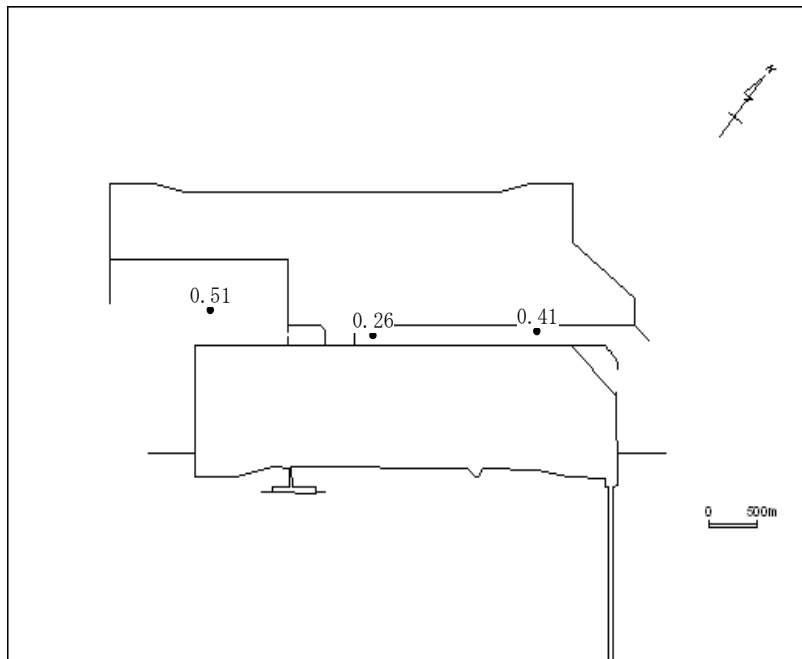
全窒素(T-N)[mg/g乾泥]



底質水平分布 [平成27年2月分]

測定日：平成27年2月5日

全リン(T-P) [mg/g乾泥]



底生生物調査結果[平成27年2月分]－内部水面海域

調査日：平成27年2月5日

調査点		N1	N2	N3
項目				
種類数	軟体動物門	15	4	1
	環形動物門	17	16	6
	節足動物門	5	3	1
	その他	2	2	1
	合計	39	25	9
個体数	軟体動物門	29	10	1
	環形動物門	83	95	19
	節足動物門	25	4	2
	その他	4	2	1
	合計	141	111	23
個体数 組成比 [%]	軟体動物門	20.6	9.0	4.3
	環形動物門	58.9	85.6	82.6
	節足動物門	17.7	3.6	8.7
	その他	2.8	1.8	4.3
湿重量 [g]	軟体動物門	2.21	0.16	0.12
	環形動物門	2.24	1.10	0.09
	節足動物門	0.04	0.31	+
	その他	0.04	0.02	4.88
	合計	4.53	1.59	5.09
主要種の種名 個体数 [%]	ナガオタケフシゴカイ 41 (29.1) ドロヨコエビ 19 (13.5) カタマカリギボシイソメ 11 (7.8) シズクガイ 9 (6.4) ニセタマグシフサゴカイ 6 (4.3)	カタマカリギボシイソメ 50 (45.0) ミズヒキゴカイ 14 (12.6) クシカギゴカイ 6 (5.4) シズクガイ 5 (4.5) <i>Tharyx</i> 属の一種 4 (3.6) <i>Chone</i> 属の一種 4 (3.6)	ヨツバナスピオB型 12 (52.2) エーレルシスピオ 3 (13.0) メリタヨコエビ属の一種 2 (8.7) <i>Podarkeopsis</i> 属の一種 1 (4.3) オトヒメゴカイ科の一種 1 (4.3) クシカギゴカイ 1 (4.3) <i>Chone</i> 属の一種 1 (4.3) ツメタガイ 1 (4.3) オカメブンプク 1 (4.3)	
泥温 [°C]	10.3	10.3	12.3	

注1) 個体数、湿重量は0.15㎡当たりで示し、湿重量の「+」は、0.01g未満を示す。

注2) 主要種は各調査点での個体数の上位5種を示す。

底生生物調査結果[平成27年2月分]－内部水面海域

調査日：平成27年2月5日

調査点		平均
項目		
種類数	軟体動物門	19
	環形動物門	26
	節足動物門	7
	その他	4
	合計	56
個体数	軟体動物門	13
	環形動物門	66
	節足動物門	10
	その他	2
	合計	91
個体数 組成比 [%]	軟体動物門	14.3
	環形動物門	71.7
	節足動物門	10.9
	その他	2.2
湿重量 [g]	軟体動物門	0.83
	環形動物門	1.14
	節足動物門	0.12
	その他	1.65
	合計	3.74
主要種の種名 個体数 [%]	カタマガリギボシイソメ 20 (21.7) ナガオタケフシゴカイ 14 (15.2) ドロヨコエビ 6 (6.5) ミズヒキゴカイ 5 (5.4) シズクガイ 5 (5.4)	
泥温 [°C]	11.0	

注1) 個体数、湿重量は0.15㎡当たりで示す。

注2) 種類数の平均は総種類数を示す。

注3) 主要種は各調査点での個体数の上位5種を示す。

〔資料〕

測定点配置図

- (1) 騒音
- (2) 大気質・気象
- (3) 水質
- (4) 底質
- (5) 海域生物

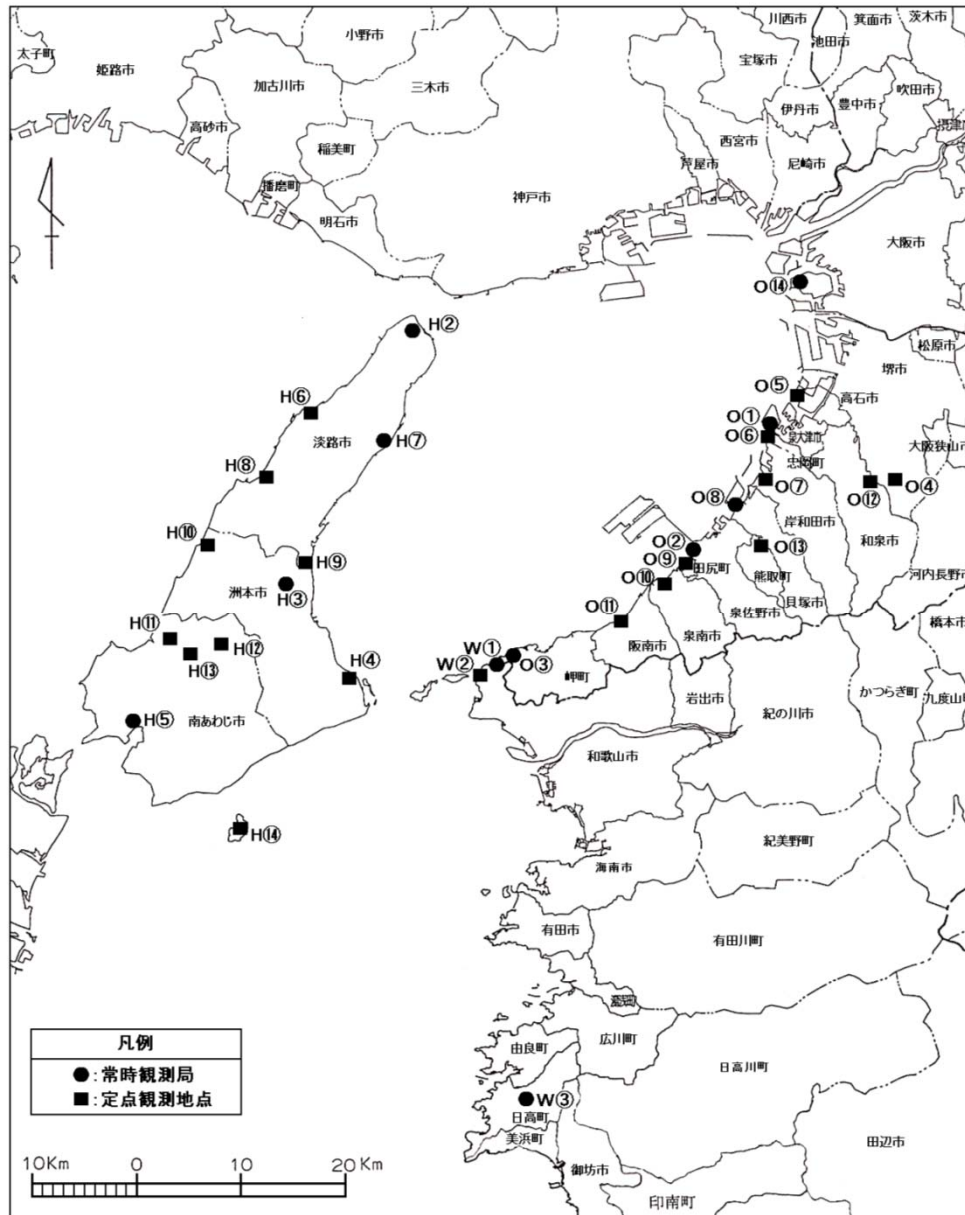
管 理 目 標

環 境 基 準 等

- (1) 航空機騒音
- (2) 大気質
- (3) 水質(海域)

測定点配置図

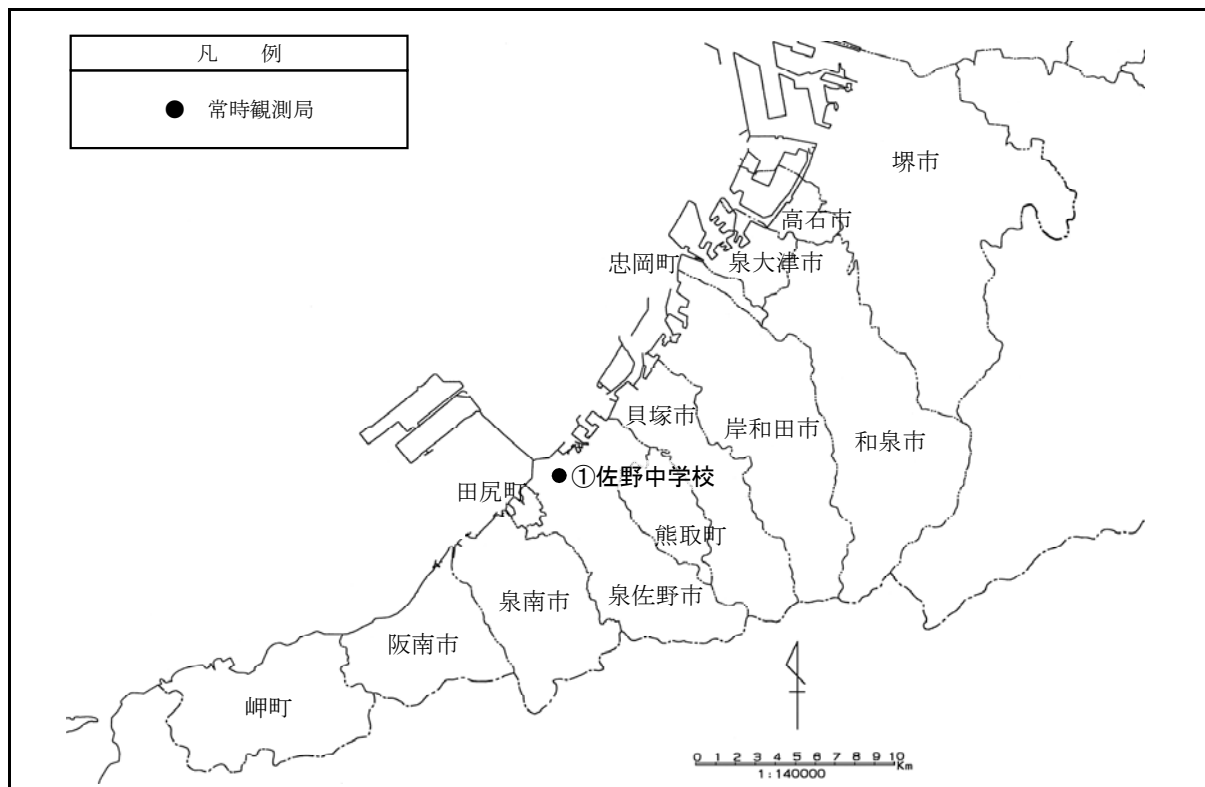
(1)騒音
航空機騒音



地点No.	所在地	
O①	泉大津市汐見町	(常時観測)
O②	泉佐野市りんくう往来南	(常時観測)
O③	岬町多奈川小島	(常時観測)
O④	堺市南区庭代台	
O⑤	高石市高砂2丁目	
O⑥	忠岡町新浜3丁目	
O⑦	岸和田市臨海	
O⑧	貝塚市二色3丁目	(常時観測)
O⑨	田尻町りんくうポート南	
O⑩	泉南市りんくう南浜	
O⑪	阪南市箱作	
O⑫	和泉市和田町	
O⑬	熊取町希望が丘	
O⑭	大阪市住之江区南港北	(常時観測)
W①	和歌山市大川	(常時観測)
W②	和歌山市深山	
W③	日高町大字高家	(常時観測)

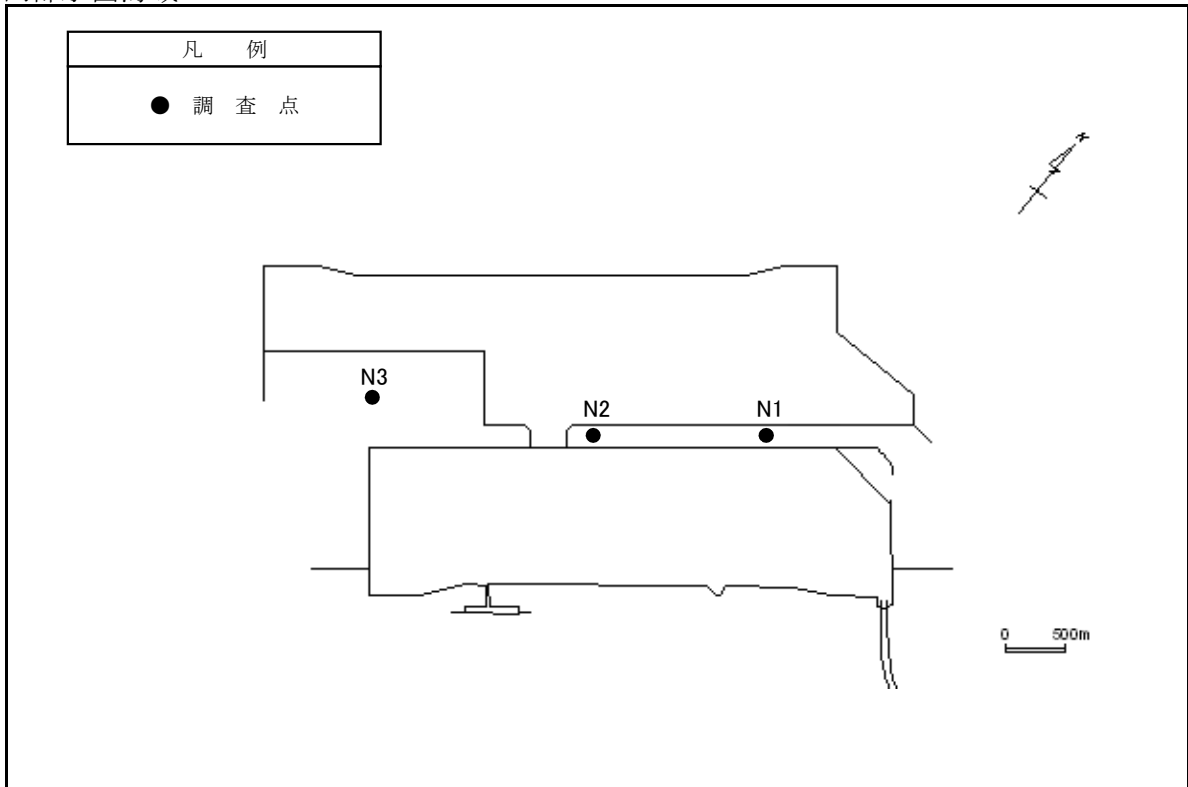
地点No.	所在地	
H②	淡路市岩屋	(常時観測)
H③	洲本市中川原	(常時観測)
H④	洲本市由良町由良	
H⑤	南あわじ市福良	(常時観測)
H⑥	淡路市育波	(平成22年度より休止)
H⑦	淡路市釜口	(常時観測)
H⑧	淡路市郡家	
H⑨	淡路市下司	(平成22年度より休止)
H⑩	洲本市五色町都志大日	
H⑪	南あわじ市松帆櫛田	
H⑫	南あわじ市倭文長田	
H⑬	南あわじ市榎列	
H⑭	南あわじ市沼島	

(2) 大気質・気象

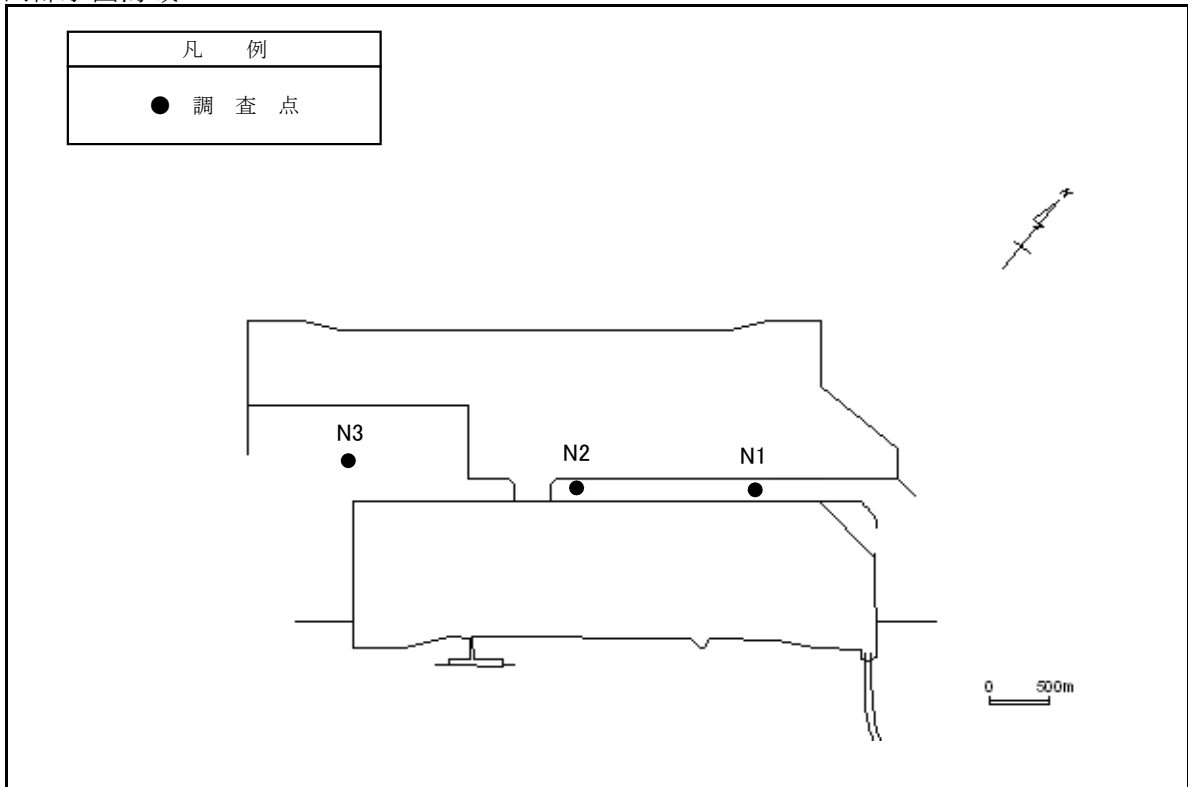


地点No.	所在地
①佐野中学校局	泉佐野市 羽倉崎

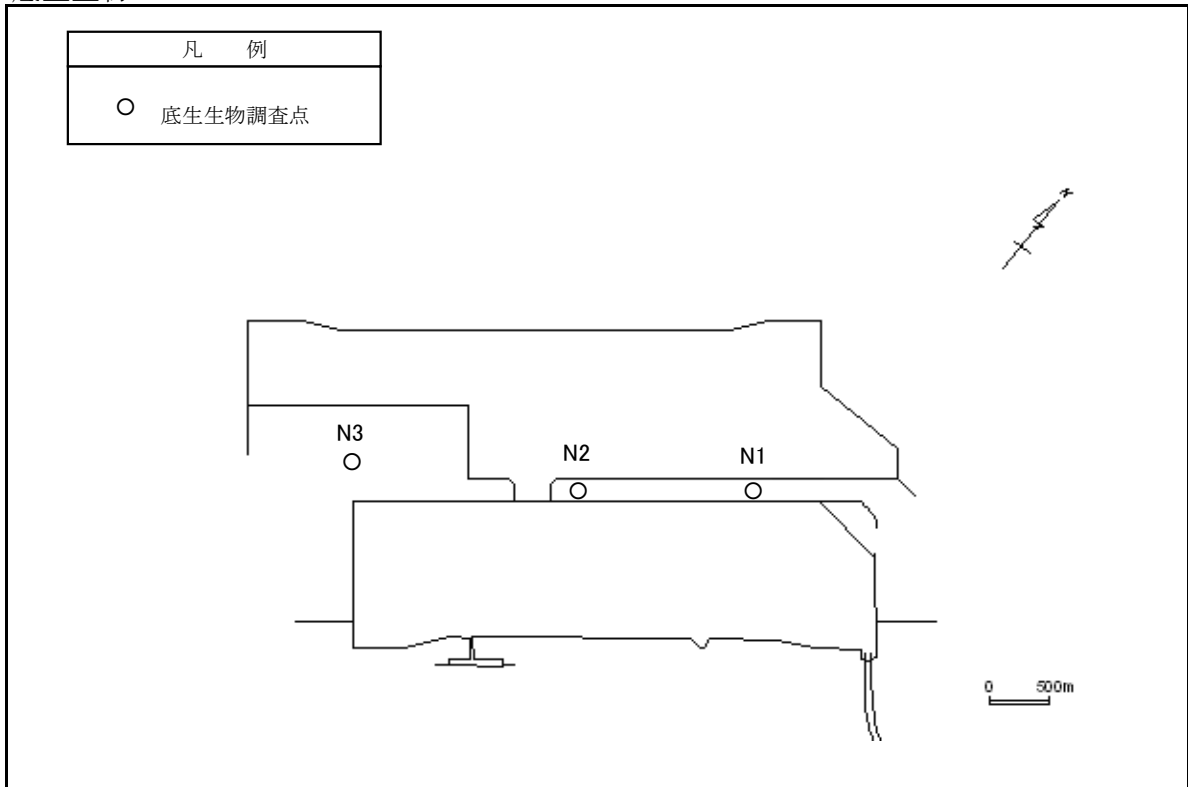
(3) 水質
内部水面海域



(4) 底質
内部水面海域



(5) 海域生物
底生生物



管理目標

工事の実施にあたっては、工事に伴う影響の防止に実効をあげるため、次のような管理目標を設定し、これに照らして原因の究明や対策の検討を進めるとともに、迅速に環境保全上の対策が実施できるフィードバック体制の整備を図っている。

評価項目	目標値及び措置	環境保全上の措置
・水質(濁り) 水質監視点とバックグラウンド点のSSの差	①SSの差が2mg/Lを超える場合 3日以上連続して2mg/Lを超える場合には、原因究明の調査を行う。 その結果、工事の影響であると判明した場合には、適切な環境保全上の措置を講じる。	①施工調整 ②工程の変更 ③その他、適切な環境保全上の措置
	②SSの差が10mg/Lを超える場合 直ちに原因究明の調査を行い、速やかに適切な環境保全上の措置を講じる。	
・大気質 大気質常時監視局(佐野中学校局)の二酸化窒素(NO ₂)及び浮遊粒子状物質(SPM)のそれぞれ1時間値、日平均値とする	①NO ₂ 及びSPMの一時間値が、以下の数値を超えた場合 NO ₂ 0.15ppm、SPM 0.3mg/m ³ 上記の数値を超え、その状態が3時間以上継続し、気象条件等からみて工事の影響が考えられる場合、適切な環境保全上の措置を講じる。	①大気汚染物質排出量の軽減措置の実施 ②その他、工程の変更等適切な環境保全上の措置
	②NO ₂ 及びSPMの日平均値が、以下の数値を超えた場合 NO ₂ 0.08ppm、SPM 0.2mg/m ³ 上記の数値を2日以上連続して超え、気象条件等からみて工事の影響が考えられ、その気象状態が継続する場合、適切な環境保全上の措置を講じる。	

環境基準等

(1) 航空機騒音

地域の類型	基準値
I	L_{den} 57 デシベル以下
II	L_{den} 62 デシベル以下

注) I をあてはめる地域は専ら住居の用に供される地域

II をあてはめる地域は、I 以外の地域であって通常の生活を保全する必要がある地域

(参考) 航空機騒音の評価指数は、平成 25 年 4 月 1 日から「WECPNL」から「 L_{den} 」に変更された。

旧環境基準値

地域の類型	基準値
I	WECPNL 70 以下
II	WECPNL 75 以下

注) I をあてはめる地域は専ら住居の用に供される地域

II をあてはめる地域は、I 以外の地域であって通常の生活を保全する必要がある地域

(2) 大気質

物質	環境基準及び大阪府環境保全目標
二酸化窒素 (NO_2)	1 時間値の 1 日平均値が 0.04ppm から 0.06ppm までのゾーン内又はそれ以下であること。
浮遊粒子状物質 (SPM)	1 時間値の 1 日平均値が 0.10mg/m ³ 以下であり、かつ、1 時間値が 0.20mg/m ³ 以下であること。
光化学 オキシダント	1 時間値が 0.06ppm 以下であること。また、非メタン炭化水素濃度の午前 6 時から 9 時までの 3 時間平均値が 0.20ppmC から 0.31ppmC の範囲内又はそれ以下であること。

(注) 1 二酸化窒素は、年間における二酸化窒素の 1 日平均値のうち、低い方から 98%

に相当するもの(1 日平均値の年間 98%値)で評価を行う。

2 浮遊粒子状物質に係る評価は以下の方法による。

- ・短期的評価は、連続して、又は随時に行った測定結果により、測定を行った日又は時間について評価を行う。
- ・長期的評価は、年間における 1 日平均値のうち、高い方から 2%の範囲内にあるものを除外して評価を行う。ただし、1 日平均値について環境基準を超える日が 2 日以上連続した場合には、このような取り扱いはしない。

(3) 水質(海域)

項目 類型	環境基準値			
	水素イオン濃度 (pH)	化学的酸素要求量 (COD)	溶存酸素量 (DO)	n-ヘキサン 抽出物質(油分)
A	7.8 以上 8.3 以下	2mg/L 以下	7.5mg/L 以上	検出されない こと。

項目 類型	環境基準値	
	全窒素	全磷
II	0.3mg/L 以下	0.03mg/L 以下