

関西国際空港の存在・運用に係る

# 環境監視結果報告書

[平成26年8月分]

平成26年9月

新関西国際空港株式会社  
関西国際空港土地保有株式会社



## 目 次

1 監視結果の概要	1
2 監視結果	3
(1) 騒音	5
(2) 大気質・気象	17
(3) 水質	29
(4) 底質	33
(5) 海域生物	39
〔資料〕 測定点配置図	43
〔資料〕 管理目標	48
〔資料〕 環境基準等	49

注) 本報告書のデータは速報値である。



# 1 監視結果の概要

## 1.1 環境監視の実施状況

環境監視計画に基づく平成26年8月の環境監視については、次表の実施日に記載のある項目について実施した。

監視項目	測定・調査項目	調査範囲	調査点	調査頻度	実施期間	実施日 (8月分)
騒音	航空機騒音	大阪湾沿岸地域 及び飛行経路周辺地域	11地点	常時測定	将来にわたり 実施	常時観測
	10数地点		年1回程度	—		
	飛行経路・高度		開港 (H6年) 後から実施	数ヶ所	休止	—
	新飛行経路 導入 (H10年) 後から実施	年1回程度	—			
低周波音	航空機の低周波音	大阪湾沿岸地域	数地点	終了		—
大気質 ・気象	窒素酸化物(二酸化窒素、一酸化窒素)、浮遊粒子状物質、光化学オキシダント、炭化水素(メタン、非メタン)、風向・風速	空港島対岸部	1地点	連続測定	運用最大時の 3年後まで	常時観測
水質	透明度、水温、塩分、pH、DO、COD、T-N、T-P、クロロフィルa、SS	内部水面海域	3点	年2回 (夏季、冬季)	平成28年7月 まで	22日
底質	泥温、強熱減量、粒度組成、pH、COD、硫化物、T-N、T-P		3点			22日
海域生物	植物プランクトン		2点	休止		—
	動物プランクトン				—	
	底生生物	3点	年2回 (夏季、冬季)	平成28年7月 まで	22日	
陸生動物 (鳥類)	鳥類の飛来・生息	1期及び 2期空港島内	定点及び 調査ライン	休止	運用最大時の 3年後まで	—
		空港島周辺海域	調査ライン			—
	タカ類の渡り	タカ類の 渡りルート	1点			—

## 1.2 工事の実施状況

平成26年8月における、供用区域を除く工事の実施は、図のとおりである。

## 1.3 監視結果の概要

### (1) 騒音

泉大津市、泉佐野市、岬町、貝塚市、大阪市、和歌山市、日高町、淡路市、洲本市、南あわじ市の常時観測局における航空機騒音の測定結果は、すべての地点で環境基準値を下回っていた。

### (2) 大気質

佐野中学校局（羽倉崎）における二酸化窒素、浮遊粒子状物質は、いずれも管理目標を満足し、環境基準値を下回っていた。

### (3) 水質

#### ●内部水面（N1～N3）

COD<sub>Mn</sub>は、上層において2.0～2.3mg/L、下層において2.0～2.3mg/Lの範囲であった。

T-Nは、上層において0.25～0.46mg/L、下層において0.31～0.38mg/Lの範囲にあった。

T-Pは、上層において0.023～0.029mg/L、下層において0.031～0.035mg/Lの範囲にあった。

SSは、上層において<1～1mg/L、下層において1～2mg/Lの範囲にあった。

### (4) 底質

#### ●内部水面海域（N1～N3）

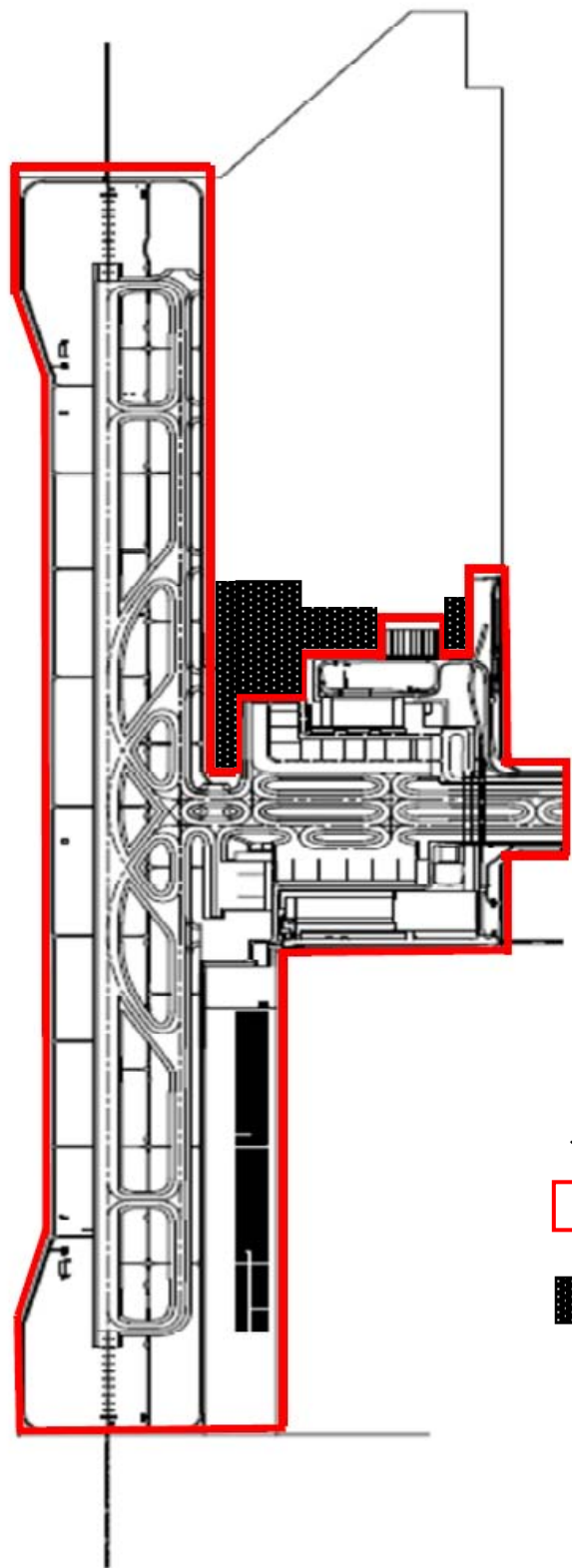
底質のCODは、3.9～17mg/g（乾泥）の範囲にあった。

### (5) 海域生物

夏季における海域生物として、内部水面海域において底生生物の調査を行った。

#### ●内部水面海域

主な出現種として、底生生物はカタマガリギボシイソメ、ドロヨコエビ、ナガオタケフシゴカイ、イカリナマコ科、ニセタマグシフサゴカイなどが確認された。



凡例



供用区域



2期地区新旅客ターミナル整備関連工事  
 (ハイドラント給油施設・エプロン舗装等工事、航空灯火等設置工事、エプロン照明灯、上中下水道等工事、アクセス道路等舗装・駐車場工事、新旅客ターミナル新設工事)

2期空港島建設工事概要図 (平成26年8月分)

## 2 監視結果



## 航空機騒音測定結果総括表 [平成26年 8月分]

NO.	測定地点	Lden (月間値)			WECPNL (月間値)			測定 日数
		平均値	最大値	最小値	平均値	最大値	最小値	
○①	泉大津市汐見町	< 37	41		< 50	54		31
○②	泉佐野市りんくう往来南	< 37	42		< 50	54		31
○③	岬町多奈川小島	46	51	< 37	57	62	< 50	31
○⑧	貝塚市二色3丁目	38	42	< 37	50	56	< 50	31
○⑭	大阪市住之江区南港北	< 37	< 37		< 50	< 50		31
W①	和歌山市大川	43	47	< 37	53	59	< 50	31
W③	日高町大字高家	< 37	38		< 50	50		31
H②	淡路市岩屋	44	47	40	55	58	52	31
H③	洲本市中川原	37	43		< 50	55		31
H⑤	南あわじ市福良	< 37	40		< 50	53		31
H⑦	淡路市釜口	39	43		50	54		31

注) 表中の空白は、暗騒音より10dB以上のピークレベルが検出できなかったことを示す。

騒音様式第2号

航空機騒音測定結果 [平成26年 8月分]

測定地点		Lden (dB)	時間帯別等価騒音レベル (dB)			WECPNL	パワー 平均値 dB(A)	測定機数					加重 合計	離着陸 機数
No. ○①	Lden (dB)		L <sub>Aeq, d</sub>	L <sub>Aeq, e</sub>	L <sub>Aeq, n</sub>			00:00 ～ 07:00	07:00 ～ 19:00	19:00 ～ 22:00	22:00 ～ 24:00	合計		
泉大津市 汐見町														
日 別 値	1 (金)													407 [日平均 速報値]
	2 (土)	< 37		< 37	< 37	< 50	60	0	0	2	1	3	16	
	3 (日)	39	< 37	41	< 37	< 50	58	0	2	11	3	16	65	
	4 (月)	< 37		< 37		< 50	62	0	0	1	0	1	3	
	5 (火)	< 37			< 37	< 50	57	1	0	0	0	1	10	
	6 (水)	< 37			< 37	< 50	61	0	0	0	1	1	10	
	7 (木)	40		< 37	< 37	< 50	57	1	0	1	7	9	83	
	8 (金)	< 37	< 37	< 37		< 50	59	0	2	1	0	3	5	
	9 (土)													
	10 (日)	< 37		< 37		< 50	59	0	0	1	0	1	3	
	11 (月)	38	< 37		< 37	< 50	64	1	1	0	0	2	11	
	12 (火)													
	13 (水)	38	< 37	< 37	< 37	< 50	56	0	6	2	4	12	52	
	14 (木)	< 37	< 37	< 37	< 37	< 50	61	0	4	1	1	6	17	
	15 (金)	39		40	< 37	< 50	59	4	0	5	0	9	55	
	16 (土)	41	< 37	< 37	< 37	50	59	0	4	4	6	14	76	
	17 (日)	38	< 37	38	< 37	50	59	1	1	5	4	11	66	
	18 (月)	< 37			< 37	< 50	58	0	0	0	1	1	10	
	19 (火)	38			< 37	< 50	60	3	0	0	1	4	40	
	20 (水)	< 37			< 37	< 50	58	1	0	0	2	3	30	
	21 (木)	< 37			< 37	< 50	58	0	0	0	2	2	20	
	22 (金)	< 37			< 37	< 50	60	1	0	0	1	2	20	
	23 (土)	37	< 37	< 37	< 37	< 50	57	0	1	2	6	9	67	
	24 (日)	< 37	< 37	< 37		< 50	58	0	4	1	0	5	7	
	25 (月)	< 37			< 37	< 50	53	1	0	0	0	1	10	
	26 (火)	39	37	< 37	< 37	54	63	1	1	1	5	8	64	
	27 (水)	< 37	< 37			< 50	62	0	1	0	0	1	1	
	28 (木)	< 37			< 37	< 50	57	0	0	0	1	1	10	
	29 (金)	< 37			< 37	< 50	57	2	0	0	1	3	30	
	30 (土)	< 37	< 37			< 50	61	0	3	0	0	3	3	
	31 (日)	< 37	< 37		< 37	< 50	62	1	4	0	0	5	14	
Lden	最大値	41			最大値	54				備考 日別値が空白のものは、 暗騒音より10dB以上のピークレベルが 検出できなかったことを示す。				
	最小値				最小値									
	平均値	< 37			平均値	< 50								

時間帯別等価騒音レベル

一日を時間帯に区分し、それぞれの時間帯について測定される等価騒音レベル。それぞれの時間帯に対応して昼間等価騒音レベルL<sub>Aeq, d</sub>、夕方等価騒音レベルL<sub>Aeq, e</sub>、夜間等価騒音レベルL<sub>Aeq, n</sub>

騒音様式第2号

航空機騒音測定結果 [平成26年 8月分]

測定地点		Lden (dB)	時間帯別等価騒音レベル (dB)			WECPNL	パワ ー 平均値 dB(A)	測定機数					加重 合計	離着陸 機数
No. 〇②	泉佐野市 りんくう往来南		LAeq, d	LAeq, e	LAeq, n			00:00 ～ 07:00	07:00 ～ 19:00	19:00 ～ 22:00	22:00 ～ 24:00	合計		
日 別 値	1 (金)	38	< 37	< 37	< 50	59	1	0	1	2	4	33	407 [日平均 速報値]	
	2 (土)	39		< 37	< 50	59	0	0	0	4	4	40		
	3 (日)	39		< 37	51	61	5	0	0	0	5	50		
	4 (月)	< 37	< 37		< 50	63	0	1	0	0	1	1		
	5 (火)													
	6 (水)	< 37	< 37		< 50	65	0	1	0	1	2	11		
	7 (木)													
	8 (金)	38	< 37		< 50	63	1	1	0	1	3	21		
	9 (土)													
	10 (日)	< 37			< 50	62	1	0	0	0	1	10		
	11 (月)	40	37	< 37	< 37	54	64	1	5	1	3	10		48
	12 (火)	37		37	< 37	< 50	64	1	0	2	0	3		16
	13 (水)	< 37	< 37		< 50	61	0	1	0	0	1	1		
	14 (木)													
	15 (金)	< 37			< 50	60	1	0	0	1	2	20		
	16 (土)	< 37			< 50	63	0	0	0	1	1	10		
	17 (日)	< 37			< 50	58	1	0	0	0	1	10		
	18 (月)	< 37			< 50	59	0	0	0	1	1	10		
	19 (火)	< 37	< 37		< 50	66	0	2	0	0	2	2		
	20 (水)	< 37			< 50	59	0	0	0	1	1	10		
	21 (木)	< 37	< 37		< 50	70	0	1	0	0	1	1		
	22 (金)													
	23 (土)	< 37			< 50	56	1	0	0	0	1	10		
	24 (日)	37			< 50	59	2	0	0	3	5	50		
	25 (月)	< 37	< 37		< 50	61	1	1	0	0	2	11		
	26 (火)	38	< 37	37	< 37	52	64	1	1	2	2	6		37
	27 (水)													
	28 (木)	38	< 37		< 50	61	0	1	0	2	3	21		
	29 (金)	42	< 37	38	< 37	54	61	4	1	2	5	12		97
	30 (土)													
	31 (日)	< 37	< 37		< 50	61	2	1	0	1	4	31		
Lden	最大値	42		WECPNL	最大値	54	備考					日別値が空白のものは、 暗騒音より10dB以上のピークレベルが 検出できなかったことを示す。		
	最小値			最小値										
	平均値	< 37		平均値	< 50									

時間帯別等価騒音レベル

一日を時間帯に区分し、それぞれの時間帯について測定される等価騒音レベル。それぞれの時間帯に対応して昼間等価騒音レベルLAeq, d、夕方等価騒音レベルLAeq, e、夜間等価騒音レベルLAeq, n

騒音様式第2号

航空機騒音測定結果 [平成26年 8月分]

測定地点		Lden (dB)	時間帯別等価騒音レベル (dB)			WECPNL	パワ ー 平均値 dB(A)	測定機数					加重 合計	離着陸 機数
No. 〇③ 岬町 多奈川小島	Lden (dB)		LAeq, d	LAeq, e	LAeq, n			00:00 ～ 07:00	07:00 ～ 19:00	19:00 ～ 22:00	22:00 ～ 24:00	合計		
								00:00 ～ 07:00	07:00 ～ 19:00	19:00 ～ 22:00	22:00 ～ 24:00			
日 別 値	1 (金)	49	40	42	42	60	63	6	1	6	17	30	249	407 [日平均 速報値]
	2 (土)	48	< 37	44	41	60	64	0	1	13	14	28	180	
	3 (日)	47	< 37	42	40	58	63	4	2	6	9	21	150	
	4 (月)	43		39	37	58	67	6	0	1	0	7	63	
	5 (火)	41		38	< 37	50	63	1	0	2	1	4	26	
	6 (水)	40	< 37	39	< 37	51	67	0	1	1	1	3	14	
	7 (木)	40		40	< 37	50	62	1	0	2	2	5	36	
	8 (金)	47	43		40	57	64	9	8	0	0	17	98	
	9 (土)	42	38	38	< 37	54	67	0	2	1	2	5	25	
	10 (日)	43		43	< 37	54	63	2	0	4	4	10	72	
	11 (月)	48		44	42	60	64	0	0	7	16	23	181	
	12 (火)	50	44	45	43	62	64	11	20	11	12	54	283	
	13 (水)	45	37	40	38	57	64	1	1	3	7	12	90	
	14 (木)	42	< 37	43	< 37	54	63	3	1	4	2	10	63	
	15 (金)	< 37	< 37			< 50	66	0	1	0	0	1	1	
	16 (土)	38	< 37	39	< 37	50	65	0	1	2	1	4	17	
	17 (日)	38			< 37	< 50	65	1	0	0	0	1	10	
	18 (月)	41	< 37	43	< 37	52	64	1	1	6	0	8	29	
	19 (火)	44			38	54	68	1	0	0	1	2	20	
	20 (水)	< 37	< 37	39		< 50	64	0	2	1	0	3	5	
	21 (木)	44	< 37	< 37	38	53	61	3	2	1	3	9	65	
	22 (金)	45	< 37	41	38	56	64	0	3	4	7	14	85	
	23 (土)	41	40	42		50	65	0	8	2	0	10	14	
	24 (日)	49	41	42	43	61	64	11	11	6	8	36	219	
	25 (月)	49	44	44	42	60	63	8	26	7	10	51	227	
	26 (火)	46	< 37		40	56	64	6	3	0	3	12	93	
	27 (水)	48	46	38	41	58	64	1	35	1	8	45	128	
	28 (木)	49	46	38	42	60	64	1	43	2	14	60	199	
	29 (金)	51	46	41	45	61	64	11	48	4	11	74	280	
	30 (土)	48	45	43	41	58	65	1	27	3	7	38	116	
	31 (日)	48	45	41	41	59	65	8	30	2	2	42	136	
Lden	最大値	51			最大値	62								備考
	最小値	< 37			WECPNL 最小値	< 50								
	平均値	46			平均値	57								

時間帯別等価騒音レベル

一日を時間帯に区分し、それぞれの時間帯について測定される等価騒音レベル。それぞれの時間帯に対応して昼間等価騒音レベルLAeq, d、夕方等価騒音レベルLAeq, e、夜間等価騒音レベルLAeq, n

騒音様式第2号

航空機騒音測定結果 [平成26年 8月分]

測定地点		Lden (dB)	時間帯別等価騒音レベル (dB)			WECPNL	パワ ー 平均 値 dB(A)	測 定 機 数					加重 合計	離着陸 機数
No. 〇⑧	貝塚市 二色3丁目		LAeq, d	LAeq, e	LAeq, n			00:00	07:00	19:00	22:00	合計		
								～ 07:00	～ 19:00	～ 22:00	～ 24:00			
日 別 値	1 (金)	41	< 37	37	< 37	53	57	8	1	5	10	24	196	407 [日平均 速報値]
	2 (土)	39	< 37	37	< 37	50	57	0	2	12	8	22	118	
	3 (日)	39		< 37	< 37	50	58	5	0	2	2	9	76	
	4 (月)	< 37			< 37	< 50	55	2	0	0	0	2	20	
	5 (火)	37			< 37	< 50	58	0	0	0	3	3	30	
	6 (水)	37		< 37	< 37	< 50	56	2	0	2	5	9	76	
	7 (木)	< 37			< 37	< 50	53	1	0	0	0	1	10	
	8 (金)	42	41	< 37	< 37	56	61	10	5	1	3	19	138	
	9 (土)	< 37		< 37		< 50	59	0	0	2	0	2	6	
	10 (日)	< 37		< 37	< 37	< 50	61	1	0	1	0	2	13	
	11 (月)	39			< 37	50	59	0	0	0	7	7	70	
	12 (火)	42	< 37	< 37	< 37	52	57	5	1	4	8	18	143	
	13 (水)	< 37	< 37	< 37	< 37	< 50	58	1	2	2	3	8	48	
	14 (木)	< 37			< 37	< 50	53	0	0	0	1	1	10	
	15 (金)	< 37		< 37		< 50	58	0	0	1	0	1	3	
	16 (土)	< 37			< 37	< 50	55	0	0	0	2	2	20	
	17 (日)	< 37			< 37	< 50	58	1	0	0	0	1	10	
	18 (月)	42		< 37	< 37	51	64	1	0	1	1	3	23	
	19 (火)	< 37			< 37	< 50	58	2	0	0	0	2	20	
	20 (水)	< 37			< 37	< 50	57	1	0	0	1	2	20	
	21 (木)	< 37			< 37	< 50	58	1	0	0	0	1	10	
	22 (金)	< 37		< 37		< 50	56	0	0	1	0	1	3	
	23 (土)	< 37	< 37		< 37	< 50	58	0	4	0	1	5	14	
	24 (日)	42	< 37	37	< 37	54	59	6	9	4	6	25	141	
	25 (月)	39	< 37	< 37	< 37	51	59	2	8	3	6	19	97	
	26 (火)	41			< 37	53	58	5	0	0	8	13	130	
	27 (水)	42	37	37	< 37	53	59	2	18	6	8	34	136	
	28 (木)	41	38	< 37	< 37	53	60	0	24	2	6	32	90	
	29 (金)	41	< 37	< 37	< 37	52	59	5	16	2	3	26	102	
	30 (土)	39	< 37	< 37	< 37	< 50	59	0	11	1	3	15	44	
	31 (日)	41	< 37	< 37	< 37	52	59	6	16	4	3	29	118	
Lden	最大値	42			最大値	56								備 考
	最小値	< 37			最小値	< 50								
	平均値	38			平均値	50								

時間帯別等価騒音レベル

一日を時間帯に区分し、それぞれの時間帯について測定される等価騒音レベル。それぞれの時間帯に対応して昼間等価騒音レベルLAeq, d、夕方等価騒音レベルLAeq, e、夜間等価騒音レベルLAeq, n

騒音様式第2号

航空機騒音測定結果 [平成26年 8月分]

測定地点		Lden (dB)	時間帯別等価騒音レベル (dB)			WECPNL	パ <sup>ワ</sup> ー 平均値 dB(A)	測定機数					加重 合計	離着陸 機数
No. 〇④	大阪府 住之江区南港北		LAeq, d	LAeq, e	LAeq, n			00:00 ～ 07:00	07:00 ～ 19:00	19:00 ～ 22:00	22:00 ～ 24:00	合計		
日 別 値	1 (金)													407 [日平均 速報値]
	2 (土)													
	3 (日)	< 37		< 37	< 37	< 50	49	0	0	3	1	4	19	
	4 (月)	< 37			< 37	< 50	51	0	0	0	2	2	20	
	5 (火)	< 37		< 37		< 50	51	0	0	1	0	1	3	
	6 (水)	< 37		< 37	< 37	< 50	55	1	0	1	1	3	23	
	7 (木)	< 37			< 37	< 50	50	1	0	0	4	5	50	
	8 (金)													
	9 (土)													
	10 (日)													
	11 (月)													
	12 (火)													
	13 (水)													
	14 (木)													
	15 (金)													
	16 (土)													
	17 (日)													
	18 (月)													
	19 (火)	< 37	< 37			< 50	57	0	1	0	0	1	1	
	20 (水)													
	21 (木)													
	22 (金)	< 37			< 37	< 50	54	1	0	0	0	1	10	
	23 (土)	< 37	< 37			< 50	52	0	1	0	0	1	1	
	24 (日)	< 37	< 37			< 50	50	0	1	0	0	1	1	
	25 (月)													
	26 (火)													
	27 (水)													
	28 (木)													
	29 (金)													
	30 (土)													
	31 (日)	< 37	< 37			< 50	54	0	3	0	0	3	3	
Lden	最大値	< 37			最大値	< 50			備考 日別値が空白のものは、 暗騒音より10dB以上のピークレベルが 検出できなかったことを示す。					
	最小値				最小値									
	平均値	< 37			平均値	< 50								

時間帯別等価騒音レベル

一日を時間帯に区分し、それぞれの時間帯について測定される等価騒音レベル。それぞれの時間帯に対応して昼間等価騒音レベルLAeq, d、夕方等価騒音レベルLAeq, e、夜間等価騒音レベルLAeq, n

騒音様式第2号

航空機騒音測定結果 [平成26年 8月分]

測定地点		Lden (dB)	時間帯別等価騒音レベル (dB)			WECPNL	パワ ー 平均 値 dB(A)	測定機数					加重 合計	離着陸 機数	
No. W①	和歌山市 大 川		LAeq, d	LAeq, e	LAeq, n			00:00 ～ 07:00	07:00 ～ 19:00	19:00 ～ 22:00	22:00 ～ 24:00	合計			
日 別 値	1 (金)	46	< 37	41	39	56	59	9	3	10	13	35	253	407 [日平均 速報値]	
	2 (土)	45	41	43	37	57	61	0	7	17	14	38	198		
	3 (日)	45	39	44	37	56	62	7	9	5	5	26	144		
	4 (月)	40	< 37		< 37	51	60	7	1	0	0	0	8		71
	5 (火)	< 37			< 37	< 50	58	0	0	0	0	2	2		20
	6 (水)	41		< 37	< 37	51	58	3	0	2	7	12	106		
	7 (木)	39	38	< 37	< 37	53	60	4	2	2	5	13	98		
	8 (金)	45	38		39	55	61	13	8	0	1	22	148		
	9 (土)	37	< 37	< 37	< 37	51	64	0	1	1	2	4	24		
	10 (日)	39			< 37	< 50	60	4	0	0	0	4	40		
	11 (月)	44	< 37	37	38	55	62	0	1	2	10	13	107		
	12 (火)	47	40	< 37	40	59	61	13	16	1	14	44	289		
	13 (水)	42			< 37	52	57	8	0	0	7	15	150		
	14 (木)	< 37	37		< 37	53	62	4	3	0	1	8	53		
	15 (金)	39	< 37		< 37	50	59	2	1	0	3	6	51		
	16 (土)	< 37	< 37		< 37	< 50	63	1	4	0	0	5	14		
	17 (日)	41	< 37		< 37	< 50	60	2	1	0	1	4	31		
	18 (月)	44	37	41	< 37	54	62	2	4	3	5	14	83		
	19 (火)	40	< 37	< 37	< 37	50	63	1	1	1	1	4	24		
	20 (水)	< 37	< 37		< 37	< 50	59	1	3	0	1	5	23		
	21 (木)	42	< 37	< 37	< 37	53	61	5	8	1	2	16	81		
	22 (金)	43	40	< 37	< 37	53	61	0	26	1	6	33	89		
	23 (土)	38	37	< 37	< 37	< 50	60	2	13	1	0	16	36		
	24 (日)	46	40		40	55	61	8	34	0	3	45	144		
	25 (月)	44	43		37	53	60	7	51	0	0	58	121		
	26 (火)	41	< 37		< 37	< 50	58	2	17	0	1	20	47		
	27 (水)	45	44		< 37	53	60	1	56	0	2	59	86		
	28 (木)	42	44	< 37	< 37	52	60	1	77	1	0	79	90		
	29 (金)	46	44		39	54	60	3	71	0	2	76	121		
	30 (土)	41	40		< 37	< 50	60	1	26	0	0	27	36		
	31 (日)	44	43		< 37	52	60	4	52	0	0	56	92		
Lden	最大値	47			最大値	59									
	最小値	< 37			最小値	< 50									
	平均値	43			平均値	53									
													備考		

時間帯別等価騒音レベル

一日を時間帯に区分し、それぞれの時間帯について測定される等価騒音レベル。それぞれの時間帯に対応して昼間等価騒音レベルLAeq, d、夕方等価騒音レベルLAeq, e、夜間等価騒音レベルLAeq, n

騒音様式第2号

航空機騒音測定結果 [平成26年 8月分]

測定地点		Lden (dB)	時間帯別等価騒音レベル (dB)			WECPNL	パ ワ ー 平 均 値 dB(A)	測 定 機 数					加重 合計	離着陸 機数
No. W③ 日高町 大字高家	L A e q, d		L A e q, e	L A e q, n	00:00 ~ 07:00			07:00 ~ 19:00	19:00 ~ 22:00	22:00 ~ 24:00	合計			
日 別 値	1 (金)	< 37	< 37	< 37	< 37	< 50	54	1	1	4	1	7	33	407 [日平均 速報値]
	2 (土)	< 37	< 37	< 37	< 37	< 50	56	0	1	4	2	7	33	
	3 (日)	< 37	< 37	< 37	< 37	< 50	58	0	0	3	1	4	19	
	4 (月)	< 37	< 37	< 37	< 37	< 50	56	0	1	2	2	5	27	
	5 (火)	< 37	< 37	< 37	< 37	< 50	58	3	3	2	4	12	79	
	6 (水)	38	< 37	< 37	< 37	50	57	4	4	0	1	9	54	
	7 (木)	< 37	< 37	< 37	< 37	< 50	56	3	2	0	0	5	32	
	8 (金)	< 37	< 37	< 37	< 37	< 50	60	0	1	2	0	3	7	
	9 (土)	< 37	< 37	< 37	< 37	< 50	56	0	2	4	3	9	44	
	10 (日)	< 37	< 37	< 37	< 37	< 50	58	1	1	1	0	3	14	
	11 (月)	< 37	< 37	< 37	< 37	< 50	51	0	0	0	1	1	10	
	12 (火)	< 37	< 37	< 37	< 37	< 50	55	1	1	2	1	5	27	
	13 (水)	< 37	< 37	< 37	< 37	< 50	58	1	4	4	1	10	36	
	14 (木)	< 37	< 37	< 37	< 37	< 50	55	3	4	3	1	11	53	
	15 (金)	< 37	< 37	< 37	< 37	< 50	55	3	3	3	0	9	42	
	16 (土)	< 37	< 37	< 37	< 37	< 50	55	1	0	4	1	6	32	
	17 (日)	< 37	< 37	< 37	< 37	< 50	60	0	2	0	0	2	2	
	18 (月)	< 37	< 37	< 37	< 37	< 50	57	2	1	4	3	10	63	
	19 (火)	37	< 37	< 37	< 37	< 50	55	3	2	0	1	6	42	
	20 (水)	< 37	< 37	< 37	< 37	< 50	57	4	3	0	2	9	63	
	21 (木)	37	< 37	< 37	< 37	< 50	57	2	3	2	2	9	49	
	22 (金)	< 37	< 37	< 37	< 37	< 50	59	1	4	1	0	6	17	
	23 (土)	< 37	< 37	< 37	< 37	< 50	57	0	1	2	0	3	7	
	24 (日)	< 37	< 37	< 37	< 37	< 50	60	0	3	1	0	4	6	
	25 (月)	< 37	< 37	< 37	< 37	< 50	56	3	1	2	1	7	47	
	26 (火)	< 37	< 37	< 37	< 37	< 50	53	0	1	0	0	1	1	
	27 (水)	< 37	< 37	< 37	< 37	< 50	59	0	2	1	0	3	5	
	28 (木)	< 37	< 37	< 37	< 37	< 50	55	4	1	2	1	8	57	
	29 (金)	< 37	< 37	< 37	< 37	< 50	57	3	2	1	0	6	35	
	30 (土)	< 37	< 37	< 37	< 37	< 50	57	1	3	0	0	4	13	
	31 (日)	< 37	< 37	< 37	< 37	< 50	57	1	3	0	0	4	13	
Lden	最大値	38			最大値	50		備考					日別値が空白のものは、 暗騒音より10dB以上のピークレベルが 検出できなかったことを示す。	
	最小値				最小値									
	平均値	< 37			平均値	< 50								

時間帯別等価騒音レベル

一日を時間帯に区分し、それぞれの時間帯について測定される等価騒音レベル。それぞれの時間帯に対応して昼間等価騒音レベルLAeq, d、夕方等価騒音レベルLAeq, e、夜間等価騒音レベルLAeq, n



騒音様式第2号

航空機騒音測定結果 [平成26年 8月分]

測定地点		Lden (dB)	時間帯別等価騒音レベル (dB)			WECPNL	パワ ー 平均値 dB(A)	測定機数					加重 合計	離着陸 機数
No. H②				00:00 ～ 07:00	07:00 ～ 19:00			19:00 ～ 22:00	22:00 ～ 24:00	合計				
淡路市 岩屋	LAeq, d		LAeq, e	LAeq, n										
日 別 値	1 (金)	47	40	41	40	57	62	3	15	8	9	35	159	407 [日平均 速報値]
	2 (土)	44	42	38	< 37	54	61	0	25	4	5	34	87	
	3 (日)	41	41	37	< 37	52	62	1	17	4	1	23	49	
	4 (月)	44	38		38	57	63	2	8	0	11	21	138	
	5 (火)	42	< 37	37	< 37	55	61	3	9	5	8	25	134	
	6 (水)	46	39	< 37	40	56	62	7	15	2	5	29	141	
	7 (木)	46	39	38	39	56	62	4	18	5	4	31	113	
	8 (金)	44	41	39	< 37	55	62	5	13	2	3	23	99	
	9 (土)	44	42	38	< 37	56	65	3	19	2	2	26	75	
	10 (日)	45	< 37	41	39	57	60	1	8	15	16	40	223	
	11 (月)	45	37	< 37	39	57	61	15	9	1	5	30	212	
	12 (火)	42	< 37	< 37	< 37	53	61	1	3	2	5	11	69	
	13 (水)	44	39	38	< 37	55	62	2	10	2	6	20	96	
	14 (木)	43	< 37		37	55	60	3	9	0	11	23	149	
	15 (金)	44	< 37	37	38	54	60	2	7	4	8	21	119	
	16 (土)	40	< 37	38	< 37	52	61	1	1	5	3	10	56	
	17 (日)	41	37	37	< 37	54	61	1	9	5	6	21	94	
	18 (月)	42	< 37	< 37	< 37	54	60	1	15	1	9	26	118	
	19 (火)	42	< 37	39	< 37	53	59	5	9	5	5	24	124	
	20 (水)	47	39	< 37	41	58	61	11	27	2	11	51	253	
	21 (木)	46	40	38	40	57	61	3	30	5	15	53	225	
	22 (金)	43	39	37	< 37	55	60	10	18	3	3	34	157	
	23 (土)	45	39	37	38	55	60	7	22	4	4	37	144	
	24 (日)	43	37	38	37	54	63	2	9	2	3	16	65	
	25 (月)	43	38	37	37	52	59	2	18	3	5	28	97	
	26 (火)	45	38	< 37	39	54	59	4	28	2	8	42	154	
	27 (水)	44	41	42	< 37	54	60	2	29	5	6	42	124	
	28 (木)	46	41	38	40	56	61	4	19	2	8	33	145	
	29 (金)	45	41	40	37	54	61	3	24	4	4	35	106	
	30 (土)	47	41	< 37	40	56	63	4	26	1	4	35	109	
	31 (日)	45	40	42	38	54	62	1	19	4	4	28	81	
Lden	最大値	47			最大値	58								
	最小値	40			WECPNL 最小値	52								
	平均値	44			平均値	55								
備考														

時間帯別等価騒音レベル

一日を時間帯に区分し、それぞれの時間帯について測定される等価騒音レベル。それぞれの時間帯に対応して昼間等価騒音レベルLAeq, d、夕方等価騒音レベルLAeq, e、夜間等価騒音レベルLAeq, n

騒音様式第2号

航空機騒音測定結果 [平成26年 8月分]

測定地点		Lden (dB)	時間帯別等価騒音レベル (dB)			WECPNL	パ ワ ー 平 均 値 dB(A)	測 定 機 数					加重 合計	離着陸 機数
No. H③	洲本市 中川原		LAeq, d	LAeq, e	LAeq, n			00:00 ～ 07:00	07:00 ～ 19:00	19:00 ～ 22:00	22:00 ～ 24:00	合計		
								07:00	19:00	22:00	24:00			
日 別 値	1 (金)	< 37	< 37	< 37	< 50	59	0	7	3	0	10	16	407 [日平均 速報値]	
	2 (土)	< 37	< 37		< 50	60	0	9	0	0	9	9		
	3 (日)	37		41	< 50	60	0	0	8	0	8	24		
	4 (月)	38	< 37	41	< 37	51	61	0	9	9	1	19		46
	5 (火)	43	38	41	< 37	55	59	0	15	19	9	43		162
	6 (水)	41	< 37	40	< 37	51	58	0	14	15	5	34		109
	7 (木)	40	< 37	39	< 37	50	58	0	13	18	2	33		87
	8 (金)	< 37	< 37		< 50	60	0	2	0	0	2	2		2
	9 (土)													
	10 (日)	< 37	< 37		< 50	66	0	1	0	0	1	1		1
	11 (月)	< 37	< 37	< 37	< 50	67	0	2	1	0	3	5		5
	12 (火)													
	13 (水)	41	37	40	< 37	52	58	0	17	12	6	35		113
	14 (木)	38	39	38		50	61	0	15	8	0	23		39
	15 (金)	41	< 37	42	< 37	52	60	0	7	14	3	24		79
	16 (土)	37	< 37	< 37	< 37	51	61	0	9	3	3	15		48
	17 (日)	40	40	40	< 37	52	60	0	34	12	1	47		80
	18 (月)	39	< 37	< 37	< 37	50	61	1	10	3	2	16		49
	19 (火)	37	38	< 37	< 37	< 50	59	0	23	4	1	28		45
	20 (水)	37	38		< 37	< 50	59	1	29	0	0	30		39
	21 (木)	43	39	< 37	< 37	53	59	0	35	3	9	47		134
	22 (金)	< 37	39	< 37	< 50	58	0	36	1	0	37	39		39
	23 (土)	40	37	40	< 37	50	58	2	36	3	1	42		75
	24 (日)	< 37	38		< 50	57	0	24	0	0	24	24		24
	25 (月)	< 37	37		< 50	57	0	24	0	0	24	24		24
	26 (火)	38	40		< 37	50	59	2	39	0	0	41		59
	27 (水)	< 37	< 37		< 50	61	0	1	0	0	1	1		1
	28 (木)													
	29 (金)													
	30 (土)	< 37	< 37		< 50	56	0	5	0	0	5	5		5
	31 (日)	< 37	< 37		< 50	57	0	18	0	0	18	18		18
Lden	最大値	43		WECPNL	最大値	55	備 考 日別値が空白のものは、 暗騒音より10dB以上のピークレベルが 検出できなかったことを示す。							
	最小値			最小値										
	平均値	37		平均値	< 50									

時間帯別等価騒音レベル

一日を時間帯に区分し、それぞれの時間帯について測定される等価騒音レベル。それぞれの時間帯に対応して昼間等価騒音レベルLAeq, d、夕方等価騒音レベルLAeq, e、夜間等価騒音レベルLAeq, n

騒音様式第2号

航空機騒音測定結果 [平成26年 8月分]

測定地点		Lden (dB)	時間帯別等価騒音レベル (dB)			WECPNL	パ ワ ー 平 均 値 dB(A)	測 定 機 数					加重 合計	離着陸 機数	
No. H⑤ 南あわじ市 福 良	L Aeq, d		L Aeq, e	L Aeq, n	00:00 ～ 07:00			07:00 ～ 19:00	19:00 ～ 22:00	22:00 ～ 24:00	合計				
												07:00			19:00
日 別 値	1 (金)	< 37	< 37	< 37	< 37	< 50	58	0	2	1	1	4	15	407 [日平均 速報値]	
	2 (土)	< 37	< 37	< 37	< 37	< 50	58	0	3	1	0	4	6		
	3 (日)	< 37	< 37	< 37	< 37	< 50	60	1	0	0	0	1	10		
	4 (月)	37	< 37	< 37	< 37	< 50	60	2	2	0	0	4	22		
	5 (火)	39	< 37	40	< 37	< 37	51	58	0	10	16	3	29		88
	6 (水)	40	37	38	< 37	< 37	50	56	0	41	15	4	60		126
	7 (木)	37	< 37	< 37	< 37	< 37	< 50	58	2	21	5	1	29		66
	8 (金)	< 37	< 37	< 37	< 37	< 37	< 50	58	0	5	0	0	5		5
	9 (土)	< 37	< 37	< 37	< 37	< 37	< 50	58	0	5	0	0	5		5
	10 (日)	40	37	40	< 37	< 37	53	57	0	34	28	6	68		178
	11 (月)	38	38	37	< 37	< 37	50	56	1	63	16	0	80		121
	12 (火)	< 37	< 37	< 37	< 37	< 37	< 50	55	0	22	9	2	33		69
	13 (水)	< 37	< 37	< 37	< 37	< 37	< 50	56	0	23	1	0	24		26
	14 (木)	< 37	< 37	< 37	< 37	< 37	< 50	56	0	23	1	0	24		26
	15 (金)	40	< 37	42	< 37	< 37	52	58	1	18	25	3	47		133
	16 (土)	< 37	< 37	< 37	< 37	< 37	< 50	58	0	10	4	2	16		42
	17 (日)	39	39	39	< 37	< 37	52	57	0	55	17	4	76		146
	18 (月)	39	< 37	38	< 37	< 37	50	60	1	4	9	2	16		61
	19 (火)	39	37	39	< 37	< 37	50	57	0	43	10	2	55		93
	20 (水)	39	37	38	< 37	< 37	53	60	3	30	6	1	40		88
	21 (木)	< 37	< 37	37	< 37	< 37	< 50	59	0	27	6	0	33		45
	22 (金)	38	< 37	40	< 37	< 37	51	60	2	25	7	0	34		66
	23 (土)	37	37	< 37	< 37	< 37	< 50	56	3	40	2	0	45		76
	24 (日)	< 37	< 37	< 37	< 37	< 37	< 50	58	0	15	1	0	16		18
	25 (月)	< 37	< 37	< 37	< 37	< 37	< 50	56	0	37	4	0	41		49
	26 (火)	37	38	< 37	< 37	< 37	< 50	57	2	52	2	0	56		78
	27 (水)	< 37	< 37	< 37	< 37	< 37	< 50	51	0	2	0	0	2		2
	28 (木)	< 37	< 37	< 37	< 37	< 37	< 50	52	0	2	0	0	2		2
	29 (金)	< 37	< 37	< 37	< 37	< 37	< 50	51	0	3	0	0	3		3
	30 (土)	< 37	< 37	< 37	< 37	< 37	< 50	56	0	21	0	0	21		21
	31 (日)	< 37	< 37	< 37	< 37	< 37	< 50	56	0	21	0	0	21		21
Lden	最大値	40			WECPNL	最大値	53							備考 日別値が空白のものは、 暗騒音より10dB以上のピークレベルが 検出できなかったことを示す。	
	最小値				WECPNL	最小値									
	平均値	< 37			WECPNL	平均値	< 50								

時間帯別等価騒音レベル

一日を時間帯に区分し、それぞれの時間帯について測定される等価騒音レベル。それぞれの時間帯に対応して昼間等価騒音レベルL<sub>Aeq, d</sub>、夕方等価騒音レベルL<sub>Aeq, e</sub>、夜間等価騒音レベルL<sub>Aeq, n</sub>

騒音様式第2号

航空機騒音測定結果 [平成26年 8月分]

測定地点		Lden (dB)	時間帯別等価騒音レベル (dB)			WECPNL	パワ ー 平均値 dB(A)	測定機数					加重 合計	離着陸 機数	
No. H㊦ 淡路市 釜口	Lden (dB)		L <sub>Aeq, d</sub>	L <sub>Aeq, e</sub>	L <sub>Aeq, n</sub>			00:00 ～ 07:00	07:00 ～ 19:00	19:00 ～ 22:00	22:00 ～ 24:00	合計			
								00:00 ～ 07:00	07:00 ～ 19:00	19:00 ～ 22:00	22:00 ～ 24:00				
日 別 値	1 (金)	40	39	40	< 37	50	61	0	17	6	1	24	45	407 [日平均 速報値]	
	2 (土)	< 37	37	< 37	< 37	< 50	60	0	11	1	0	12	14		
	3 (日)	39	< 37	40	< 37	< 50	59	0	11	10	3	24	71		
	4 (月)	< 37	38	< 37	< 37	< 50	62	0	7	2	0	9	13		
	5 (火)	38	39	< 37	< 37	< 50	51	62	0	18	4	1	23		40
	6 (水)	43	42	< 37	< 37	< 50	54	60	0	46	3	9	58		145
	7 (木)	42	38	40	< 37	< 50	52	59	0	20	8	5	33		94
	8 (金)	< 37	< 37	< 37	< 37	< 50	63	63	0	0	1	0	1		3
	9 (土)														
	10 (日)	43	39	43	< 37	< 50	54	62	0	14	14	3	31		86
	11 (月)	40	42	38	< 37	< 50	50	61	0	24	5	0	29		39
	12 (火)	< 37	< 37	< 37	< 37	< 50	58	58	0	1	2	0	3		7
	13 (水)	40	37	42	< 37	< 50	51	59	0	14	10	3	27		74
	14 (木)	42	42	< 37	< 37	< 50	52	60	0	33	0	5	38		83
	15 (金)	40	37	< 37	< 37	< 50	51	58	1	21	4	5	31		93
	16 (土)	40	39	38	< 37	< 50	51	59	0	25	8	4	37		89
	17 (日)	39	40	37	< 37	< 50	52	60	0	27	7	3	37		78
	18 (月)	42	40	43	< 37	< 50	53	61	0	31	11	2	44		84
	19 (火)	42	42	40	< 37	< 50	53	60	0	56	10	2	68		106
	20 (水)	42	42	43	< 37	< 50	53	60	0	52	12	2	66		108
	21 (木)	39	40	38	< 37	< 50	58	58	0	39	4	1	44		61
	22 (金)	43	41	41	< 37	< 50	54	60	1	49	10	4	64		129
	23 (土)	41	41	39	< 37	< 50	51	59	0	58	8	1	67		92
	24 (日)	37	40	< 37	< 37	< 50	58	58	0	50	0	0	50		50
	25 (月)	37	40	< 37	< 37	< 50	57	57	0	51	0	0	51		51
	26 (火)	39	40	< 37	< 37	< 50	51	59	1	57	1	1	60		80
	27 (水)	< 37	< 37	< 37	< 37	< 50	59	59	0	15	0	0	15		15
	28 (木)	< 37	< 37	< 37	< 37	< 50	55	55	0	16	0	0	16		16
	29 (金)	< 37	< 37	< 37	< 37	< 50	56	56	0	26	1	0	27		29
	30 (土)	37	40	< 37	< 37	< 50	58	58	0	46	0	0	46		46
	31 (日)	< 37	39	< 37	< 37	< 50	58	58	0	29	0	0	29		29
Lden	最大値	43			WECPNL	最大値	54	備考 日別値が空白のものは、 暗騒音より10dB以上のピークレベルが 検出できなかったことを示す。							
	最小値				WECPNL	最小値									
	平均値	39			WECPNL	平均値	50								

時間帯別等価騒音レベル

一日を時間帯に区分し、それぞれの時間帯について測定される等価騒音レベル。それぞれの時間帯に対応して昼間等価騒音レベルL<sub>Aeq, d</sub>、夕方等価騒音レベルL<sub>Aeq, e</sub>、夜間等価騒音レベルL<sub>Aeq, n</sub>

大気汚染測定結果総括表 [平成 26年8月分]

測 定 局		佐野中学校局
項 目		
二酸化窒素	有効測定日数	31
	日平均値が 0.04ppm 以上 0.06ppm 以下の日数	0
	日平均値が 0.06ppm を超えた日数	0
	測定時間数	732
	1時間値が 0.1ppm 以上 0.2ppm 以下の時間数	0
	1時間値が 0.2ppm を超えた時間数	0
浮遊粒子状物質	有効測定日数	31
	日平均値が 0.10mg/m <sup>3</sup> を超えた日数	0
	測定時間数	739
	1時間値が 0.20mg/m <sup>3</sup> を超えた時間数	0
光化学 オキシダント	昼間の測定時間数	460
	1時間値が 0.06ppm を超えた時間数	13
	1時間値が 0.12ppm 以上の時間数	0
備	考	

注) 佐野中学校局のデータについては、大阪府の公開データ「大阪府地域大気汚染常時監視測定データファイル」を活用し、データの取りまとめを行った。

一酸化窒素測定結果 [平成 26年8月分]

測 定 局		佐野中学校局	
	項 目	日平均値	1時間値の 最 高 値
		(ppm)	(ppm)
日	1 (金)	0.002	0.011
	2 (土)	0.003	0.009
	3 (日)	0.002	0.008
	4 (月)	0.001	0.006
	5 (火)	0.002	0.007
	6 (水)	0.001	0.004
	7 (木)	0.001	0.004
	8 (金)	0.002	0.015
	9 (土)	0.001	0.006
	10 (日)	0.000	0.000
別	11 (月)	0.000	0.000
	12 (火)	0.000	0.002
	13 (水)	0.000	0.001
	14 (木)	0.000	0.003
	15 (金)	0.000	0.001
	16 (土)	0.001	0.011
	17 (日)	0.000	0.000
	18 (月)	0.000	0.001
	19 (火)	0.000	0.001
	20 (水)	0.001	0.004
値	21 (木)	0.000	0.001
	22 (金)	0.001	0.005
	23 (土)	0.000	0.003
	24 (日)	0.000	0.003
	25 (月)	0.001	0.009
	26 (火)	0.000	0.003
	27 (水)	0.001	0.005
	28 (木)	0.000	0.004
	29 (金)	0.000	0.004
	30 (土)	0.000	0.003
	31 (日)	0.000	0.000
有効測定日数 (日)		31	
測定時間 (時間)		732	
月(期間)平均値 (ppm)		0.001	
日平均値の最高値 (ppm)		0.003	
1時間値の最高値 (ppm)		0.015	

注1) 佐野中学校局のデータについては、大阪府の公開データ「大阪府地域大気汚染常時監視測定データファイル」を活用し、データのとりまとめを行った。

注2) ( ) 内のデータは1日の測定時間が20時間未満のもので、日平均値の集計の対象としない。

---は欠測を示す。

二酸化窒素測定結果 [平成 26年8月分]

測定局		佐野中学校局	
項目		日平均値	1時間値の 最高値
		(ppm)	(ppm)
日	1 (金)	0.010	0.022
	2 (土)	0.010	0.018
	3 (日)	0.007	0.013
	4 (月)	0.004	0.008
	5 (火)	0.003	0.006
	6 (水)	0.004	0.008
	7 (木)	0.005	0.011
	8 (金)	0.010	0.025
	9 (土)	0.009	0.018
	10 (日)	0.004	0.010
別	11 (月)	0.008	0.013
	12 (火)	0.009	0.015
	13 (水)	0.009	0.018
	14 (木)	0.005	0.007
	15 (金)	0.003	0.006
	16 (土)	0.005	0.007
	17 (日)	0.002	0.005
	18 (月)	0.003	0.004
	19 (火)	0.003	0.004
	20 (水)	0.003	0.007
値	21 (木)	0.003	0.004
	22 (金)	0.005	0.009
	23 (土)	0.005	0.008
	24 (日)	0.006	0.013
	25 (月)	0.009	0.014
	26 (火)	0.006	0.013
	27 (水)	0.011	0.020
	28 (木)	0.012	0.023
	29 (金)	0.012	0.025
	30 (土)	0.010	0.019
	31 (日)	0.007	0.027
有効測定日数 (日)		31	
測定時間 (時間)		732	
月(期間)平均値 (ppm)		0.006	
日平均値の最高値 (ppm)		0.012	
1時間値の最高値 (ppm)		0.027	
1時間値が0.2ppmを 超えた時間数 (時間)		0	
1時間値が0.1ppm以上 0.2ppm以下の時間数 (時間)		0	
日平均値が0.06ppmを 超えた日数 (日)		0	
日平均値が0.04ppm以上 0.06ppm以下の日数 (日)		0	

注1) 佐野中学校局のデータについては、大阪府の公開データ「大阪府地域大気汚染常時監視測定データファイル」を活用し、データのとりまとめを行った。

注2) ( )内のデータは1日の測定時間が20時間未満のもので、日平均値の集計の対象としない。

---は欠測を示す。

窒素酸化物 (NO+NO<sub>2</sub>) 測定結果 [平成 26年8月分]

測 定 局		佐野中学校局	
項 目	日	日平均値	1時間値の最高値
		(ppm)	(ppm)
	1 (金)	0.013	0.026
	2 (土)	0.013	0.027
	3 (日)	0.009	0.020
	4 (月)	0.005	0.012
	5 (火)	0.005	0.013
	6 (水)	0.006	0.009
	7 (木)	0.006	0.015
	8 (金)	0.012	0.040
	9 (土)	0.010	0.023
	10 (日)	0.004	0.010
別	11 (月)	0.008	0.013
	12 (火)	0.009	0.017
	13 (水)	0.009	0.019
	14 (木)	0.005	0.009
	15 (金)	0.003	0.006
	16 (土)	0.006	0.018
	17 (日)	0.002	0.005
	18 (月)	0.003	0.004
	19 (火)	0.003	0.005
	20 (水)	0.004	0.011
	21 (木)	0.003	0.005
値	22 (金)	0.005	0.010
	23 (土)	0.005	0.011
	24 (日)	0.007	0.015
	25 (月)	0.011	0.022
	26 (火)	0.007	0.013
	27 (水)	0.011	0.025
	28 (木)	0.012	0.027
	29 (金)	0.013	0.027
	30 (土)	0.010	0.022
	31 (日)	0.007	0.027
有効測定日数 (日)		31	
測定時間 (時間)		732	
月(期間)平均値 (ppm)		0.007	
日平均値の最高値 (ppm)		0.013	
1時間値の最高値 (ppm)		0.040	
$\frac{\text{NO}_2}{(\text{NO}+\text{NO}_2)} \text{ 比}$		0.901	

注1) 佐野中学校局のデータについては、大阪府の公開データ「大阪府地域大気汚染常時監視測定データファイル」を活用し、データのとりまとめを行った。

注2) ( ) 内のデータは1日の測定時間が20時間未満のもので、日平均値の集計の対象としない。

---は欠測を示す。



浮遊粒子状物質測定結果 [平成 26年8月分]

測定局		佐野中学校局	
項目		日平均値 (mg/m <sup>3</sup> )	1時間値の 最高値 (mg/m <sup>3</sup> )
日	1 (金)	0.025	0.048
	2 (土)	0.015	0.034
	3 (日)	0.012	0.023
	4 (月)	0.010	0.018
	5 (火)	0.013	0.018
	6 (水)	0.015	0.021
	7 (木)	0.016	0.026
	8 (金)	0.018	0.034
	9 (土)	0.009	0.018
	10 (日)	0.020	0.038
別	11 (月)	0.020	0.032
	12 (火)	0.037	0.052
	13 (水)	0.049	0.075
	14 (木)	0.026	0.052
	15 (金)	0.028	0.049
	16 (土)	0.028	0.035
	17 (日)	0.020	0.028
	18 (月)	0.012	0.023
	19 (火)	0.013	0.020
	20 (水)	0.011	0.019
値	21 (木)	0.009	0.018
	22 (金)	0.012	0.028
	23 (土)	0.011	0.020
	24 (日)	0.012	0.023
	25 (月)	0.038	0.067
	26 (火)	0.034	0.046
	27 (水)	0.017	0.030
	28 (木)	0.018	0.046
	29 (金)	0.021	0.030
	30 (土)	0.020	0.031
	31 (日)	0.025	0.061
有効測定日数 (日)		31	
測定時間 (時間)		739	
月(期間)平均値 (mg/m <sup>3</sup> )		0.020	
日平均値の最高値 (mg/m <sup>3</sup> )		0.049	
1時間値の最高値 (mg/m <sup>3</sup> )		0.075	
1時間値が0.20mg/m <sup>3</sup> を超えた時間数 (時間)		0	
日平均値が0.10mg/m <sup>3</sup> を超えた日数 (日)		0	

注1) 佐野中学校局のデータについては、大阪府の公開データ「大阪府地域大気汚染常時監視測定データファイル」を活用し、データのとりまとめを行った。

注2) ( ) 内のデータは1日の測定時間が20時間未満のもので、日平均値の集計の対象としない。

--は欠測を示す。

光化学オキシダント測定結果 [平成 26年8月分]

測定局		佐野中学校局	
項目		日平均値 (ppm)	昼間の日最高1時間値 (ppm)
日別値	1 (金)	0.016	0.035
	2 (土)	0.005	0.009
	3 (日)	0.009	0.017
	4 (月)	0.009	0.015
	5 (火)	0.009	0.015
	6 (水)	0.012	0.019
	7 (木)	0.018	0.025
	8 (金)	0.025	0.047
	9 (土)	0.014	0.025
	10 (日)	0.021	0.026
	11 (月)	0.038	0.050
	12 (火)	0.037	0.058
	13 (水)	0.038	0.062
	14 (木)	0.016	0.022
	15 (金)	0.017	0.020
	16 (土)	0.020	0.025
	17 (日)	0.035	0.040
	18 (月)	0.014	0.023
	19 (火)	0.015	0.022
	20 (水)	0.012	0.019
	21 (木)	0.011	0.016
	22 (金)	0.008	0.014
	23 (土)	0.015	0.025
	24 (日)	0.014	0.025
	25 (月)	0.020	0.037
	26 (火)	0.036	0.057
	27 (水)	0.042	0.077
	28 (木)	0.031	0.049
	29 (金)	0.026	0.043
	30 (土)	0.043	0.069
	31 (日)	0.049	0.074
昼間測定日数 (日)		31	
昼間測定時間 (時間)		460	
昼間の日最高1時間値の月(期間)平均値 (ppm)		0.034	
昼間の1時間値の最高値 (ppm)		0.077	
昼間の1時間値が0.06ppmを超えた日数と時間数	(日)	4	
	(時間)	13	
昼間の1時間値が0.12ppm以上の日数と時間数	(日)	0	
	(時間)	0	

注1) 佐野中学校局のデータについては、大阪府の公開データ「大阪府地域大気汚染常時監視測定データファイル」を活用し、データのとりまとめを行った。

注2) オキシダントは昼間(6時~20時)の1時間値を集計対象とする。

注3) ( )内のデータは1日の測定時間が20時間未満のもので、日平均値の集計の対象としない。

---は欠測を示す。

メタン測定結果 [平成 26年8月分]

測定局		佐野中学校局		
項目		日平均値 (ppmC)	6～9時の 平均値 (ppmC)	6～9時の 最高値 (ppmC)
日	1 (金)	1.83	1.84	1.85
	2 (土)	1.80	1.82	1.82
	3 (日)	1.82	1.90	1.90
	4 (月)	1.81	1.84	1.92
	5 (火)	1.77	1.76	1.76
	6 (水)	1.77	1.77	1.77
	7 (木)	1.78	1.79	1.81
	8 (金)	1.84	1.85	1.86
	9 (土)	1.82	1.82	1.82
	10 (日)	1.79	1.81	1.81
別	11 (月)	1.83	1.83	1.84
	12 (火)	1.87	1.88	1.89
	13 (水)	1.92	1.94	1.94
	14 (木)	1.82	1.88	1.94
	15 (金)	1.77	1.77	1.77
	16 (土)	1.79	1.78	1.78
	17 (日)	1.85	1.85	1.85
	18 (月)	1.78	1.77	1.77
	19 (火)	1.76	1.76	1.76
	20 (水)	1.77	1.76	1.76
値	21 (木)	1.77	1.76	1.76
	22 (金)	1.77	1.76	1.77
	23 (土)	1.77	1.77	1.79
	24 (日)	1.84	1.93	1.94
	25 (月)	1.85	1.86	1.90
	26 (火)	1.85	1.76	1.77
	27 (水)	1.89	1.89	1.91
	28 (木)	1.91	1.90	1.91
	29 (金)	1.93	1.96	1.98
	30 (土)	1.92	1.94	1.95
	31 (日)	1.93	1.95	1.97
測定時間 (時間)		723		
6～9時測定日数 (日)		31		
月(期間)平均値 (ppmC)		1.83		
6～9時における 月(期間)平均値 (ppmC)		1.84		
6～9時 3時間 平均値	最高値 (ppmC)	1.96		
	最低値 (ppmC)	1.76		

注 ( ) 内のデータは1日の測定時間が20時間未満のもので、日平均値の集計の対象としない。  
---は欠測を示す。

非メタン炭化水素測定結果 [平成 26年8月分]

測 定 局		佐野中学校局		
項 目		日平均値 (ppmC)	6～9時の 平均 値 (ppmC)	6～9時の 最 高 値 (ppmC)
日	1 (金)	0.17	0.16	0.17
	2 (土)	0.15	0.17	0.19
	3 (日)	0.16	0.21	0.22
	4 (月)	0.12	0.15	0.19
	5 (火)	0.10	0.10	0.10
	6 (水)	0.12	0.09	0.11
	7 (木)	0.13	0.11	0.11
	8 (金)	0.15	0.15	0.22
	9 (土)	0.14	0.12	0.13
	10 (日)	0.09	0.09	0.10
別	11 (月)	0.17	0.14	0.18
	12 (火)	0.20	0.15	0.20
	13 (水)	0.20	0.12	0.17
	14 (木)	0.09	0.10	0.11
	15 (金)	0.05	0.05	0.05
	16 (土)	0.06	0.05	0.05
	17 (日)	0.06	0.06	0.06
	18 (月)	0.08	0.06	0.09
	19 (火)	0.07	0.07	0.08
	20 (水)	0.08	0.06	0.06
値	21 (木)	0.09	0.07	0.08
	22 (金)	0.11	0.09	0.12
	23 (土)	0.15	0.09	0.09
	24 (日)	0.16	0.20	0.29
	25 (月)	0.16	0.12	0.13
	26 (火)	0.14	0.08	0.09
	27 (水)	0.13	0.12	0.14
	28 (木)	0.15	0.14	0.17
	29 (金)	0.16	0.14	0.15
	30 (土)	0.14	0.14	0.16
	31 (日)	0.15	0.12	0.13
測定時間 (時間)		723		
6～9時測定日数 (日)		31		
月(期間)平均値 (ppmC)		0.13		
6～9時における 月(期間)平均値 (ppmC)		0.11		
6～9時 3時間 平均値	最高値 (ppmC)	0.21		
	最低値 (ppmC)	0.05		
6～9時3時間平均値が 0.20ppmCを超えた日数 (日)		1		
6～9時3時間平均値が 0.31ppmCを超えた日数 (日)		0		

注 ( ) 内のデータは1日の測定時間が20時間未満のもので、日平均値の集計の対象としない。

---は欠測を示す。

全炭化水素測定結果 [平成 26年8月分]

測定局		佐野中学校局		
項目		日平均値 (ppmC)	6～9時の 平均値 (ppmC)	6～9時の 最高値 (ppmC)
日	1 (金)	2.00	2.00	2.00
	2 (土)	1.95	1.99	2.00
	3 (日)	1.98	2.11	2.12
	4 (月)	1.93	1.99	2.11
	5 (火)	1.87	1.86	1.86
	6 (水)	1.89	1.86	1.88
	7 (木)	1.91	1.90	1.92
	8 (金)	1.98	2.00	2.08
	9 (土)	1.96	1.94	1.94
	10 (日)	1.89	1.90	1.91
別	11 (月)	2.01	1.97	2.01
	12 (火)	2.07	2.04	2.09
	13 (水)	2.12	2.06	2.11
	14 (木)	1.91	1.98	2.05
	15 (金)	1.83	1.82	1.82
	16 (土)	1.85	1.83	1.83
	17 (日)	1.91	1.90	1.91
	18 (月)	1.85	1.83	1.86
	19 (火)	1.83	1.82	1.83
	20 (水)	1.84	1.82	1.82
値	21 (木)	1.86	1.83	1.84
	22 (金)	1.88	1.85	1.88
	23 (土)	1.92	1.86	1.87
	24 (日)	2.00	2.14	2.22
	25 (月)	2.01	1.98	2.03
	26 (火)	1.99	1.85	1.85
	27 (水)	2.03	2.01	2.02
	28 (木)	2.06	2.04	2.08
	29 (金)	2.09	2.11	2.12
	30 (土)	2.05	2.08	2.11
	31 (日)	2.08	2.07	2.10
測定時間 (時間)		723		
6～9時測定日数 (日)		31		
月(期間)平均値 (ppmC)		1.95		
6～9時における 月(期間)平均値 (ppmC)		1.95		
6～9時 3時間 平均値	最高値 (ppmC)	2.14		
	最低値 (ppmC)	1.82		

注 ( ) 内のデータは1日の測定時間が20時間未満のもので、日平均値の集計の対象としない。  
---は欠測を示す。

気象観測結果 [平成 26年8月分]

測定局		佐野中学校局			
項目		風速			最多風向 16方位
		平均風速 (m/s)	最大風速		
			風速 (m/s)	風向 16方位	
日	1 (金)	1.4	2.5	W	WNW
	2 (土)	0.8	1.7	ESE	SE
	3 (日)	0.9	4.7	S	SSE
	4 (月)	3.5	6.2	SSW	SSW
	5 (火)	4.8	7.9	SSW	SSW
	6 (水)	3.7	7.0	SSW	SSW
	7 (木)	2.3	5.5	SW	SSW
	8 (金)	2.8	6.6	NNE	ENE
	9 (土)	4.1	7.4	ENE	ENE
	10 (日)	5.4	14.4	SSW	SSW
別	11 (月)	1.5	3.5	WNW	WNW
	12 (火)	1.3	2.5	NW	ESE
	13 (水)	1.4	3.0	WNW	SE
	14 (木)	2.7	5.2	SSW	SSW
	15 (金)	4.2	6.6	SSW	SSW
	16 (土)	3.6	5.5	SSW	SSW
	17 (日)	3.2	5.8	SSW	SSW
	18 (月)	3.7	6.0	SSW	SSW
	19 (火)	4.0	6.2	SSW	SSW
	20 (水)	2.8	5.6	SSW	SSW
値	21 (木)	3.2	6.4	SSW	SSW
	22 (金)	2.5	4.7	SSW	SSW
	23 (土)	2.1	3.3	W	WNW
	24 (日)	1.5	5.0	SW	NW
	25 (月)	1.2	2.7	WNW	WNW
	26 (火)	2.4	5.7	SSW	W
	27 (水)	2.4	3.6	NNW	ENE
	28 (木)	1.9	3.1	NNE	ENE
	29 (金)	1.7	3.1	NE	E
	30 (土)	2.0	4.0	NW	NW
	31 (日)	1.7	2.5	ENE	E
測定時間 (時間)		744			
月(期間)平均風速 (m/s)		2.6			
月(期間)最大風速 (m/s)		14.4			
月(期間)最多風向 (16方位)		SSW			

注1) 佐野中学校局のデータについては、大阪府の公開データ「大阪府地域大気汚染常時監視測定データファイル」を活用し、データの取りまとめを行った。

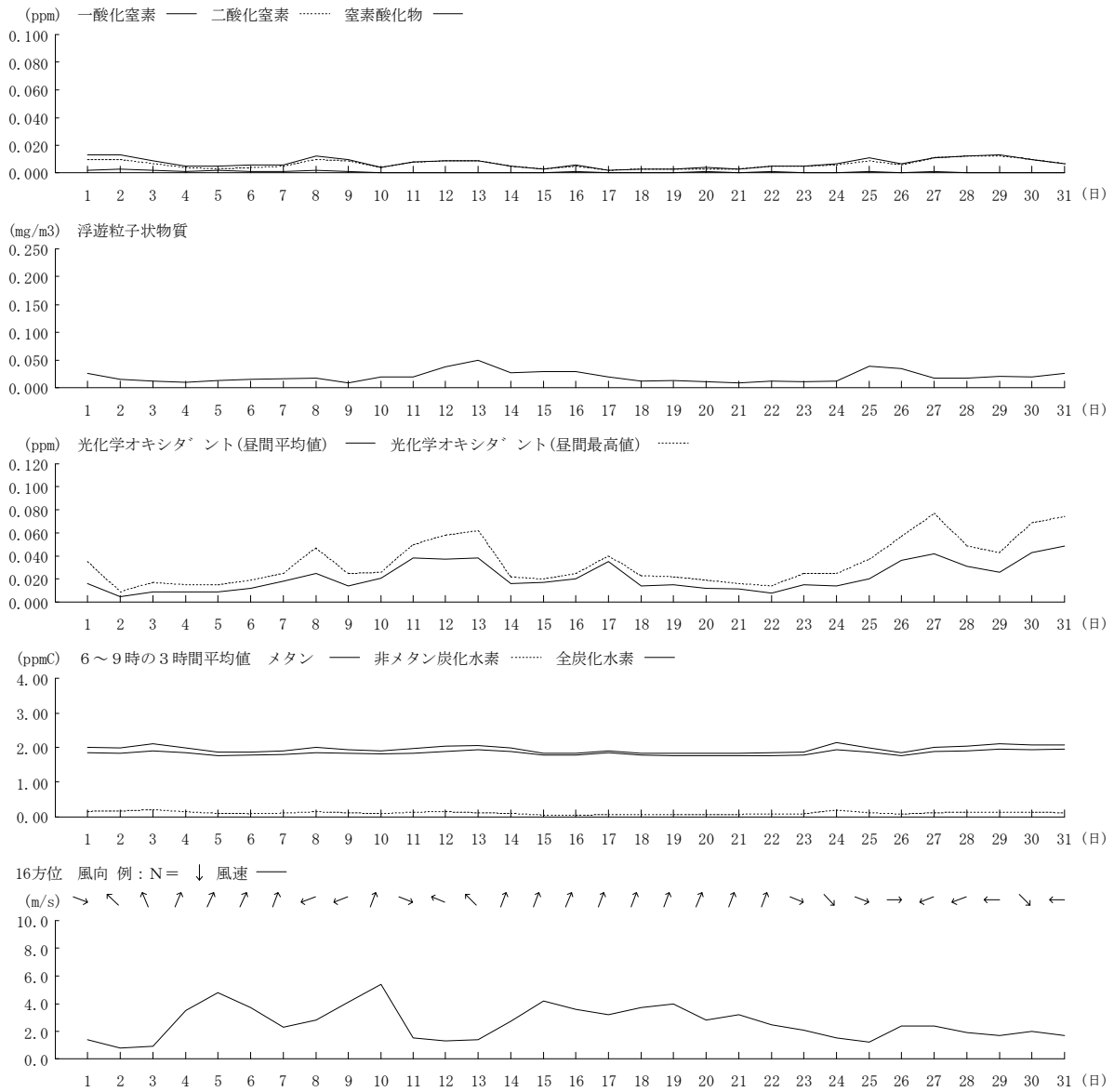
注2) 最多風向の求め方はアメダス技術資料による。

最大風速の風向は、最大風速が複数ある時、先に出現した時間の風向を示す。

---は欠測を示す。

大気質・気象 日平均值変化 [平成 26年 8月分]

測定局名：佐野中学校局



風向別出現頻度及び風向別平均風速 [平成 26年 8月分]

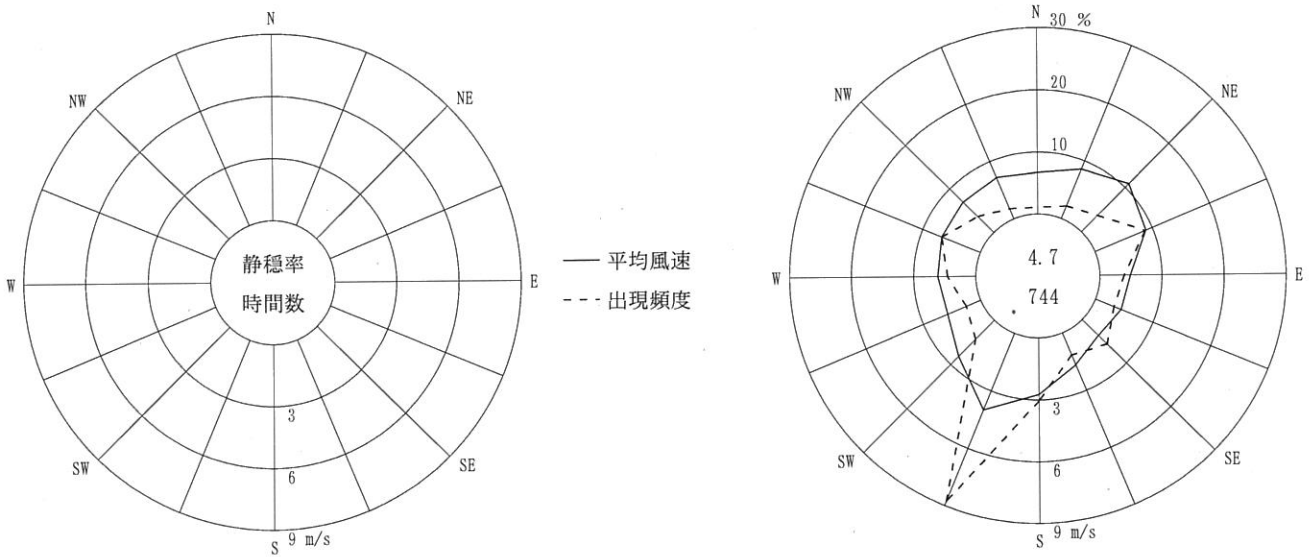
測定局名：佐野中学校局

項目 \ 方位	NNE	NE	ENE	E	ESE	SE	SSE	S	SSW	SW	WSW	W	WNW	NW	NNW	N	CALM	平均値	合計
出現度数 (回)	16	27	65	29	24	42	29	76	218	32	19	34	50	27	13	8	35		744
出現頻度 (%)	2.2	3.6	8.7	3.9	3.2	5.6	3.9	10.2	29.3	4.3	2.6	4.6	6.7	3.6	1.7	1.1	4.7		100.0
平均風速 (m/s)	2.6	3.3	2.7	1.5	1.3	1.1	1.7	2.7	4.0	2.5	1.7	1.8	2.0	2.1	2.2	2.0	0.2	2.6	

注) CALM: 静穏 (風速 0.4 m/s 以下) を示す。

風配図と風向別平均風速

凡例





水質測定結果(平成26年8月)－内部水面海域

測定日：平成26年8月22日

測定点		N1	N2	N3	最小値～最大値	平均値
項目						
透明度		8.6	10.4	11.2	8.6 ～ 11.2	10.1
	[m]	—	—	—	—	—
水温		27.3	27.1	27.3	27.1 ～ 27.3	27.2
	[°C]	26.1	26.5	26.4	26.1 ～ 26.5	26.3
塩分		29.9	30.1	29.7	29.7 ～ 30.1	29.9
	[—]	30.6	30.5	30.9	30.5 ～ 30.9	30.7
浮遊物質(SS)		<1	<1	1	<1 ～ 1	1
	[mg/L]	1	1	2	1 ～ 2	1
水素イオン濃度(pH)		8.3	8.3	8.3	8.3 ～ 8.3	—
	[—]	8.1	8.2	8.1	8.1 ～ 8.2	—
溶 存	濃度	7.4	7.5	7.4	7.4 ～ 7.5	7.4
	[mg/L]	6.1	6.9	6.6	6.1 ～ 6.9	6.5
酸素量(DO)	飽和度	110	111	110	110 ～ 111	110
	[%]	89	101	97	89 ～ 101	96
化学的酸素要求量(COD)		2.0	2.2	2.3	2.0 ～ 2.3	2.2
	[mg/L]	2.0	2.2	2.3	2.0 ～ 2.3	2.2
全窒素(T-N)		0.25	0.25	0.46	0.25 ～ 0.46	0.32
	[mg/L]	0.38	0.36	0.31	0.31 ～ 0.38	0.35
全リン(T-P)		0.025	0.023	0.029	0.023 ～ 0.029	0.026
	[mg/L]	0.035	0.031	0.032	0.031 ～ 0.035	0.033
クロロフィル a		0.9	1.0	1.3	0.9 ～ 1.3	1.1
	[μg/L]	—	—	—	—	—

注) 上段：上層(海面下1m)

下段：下層(海底面上2m)

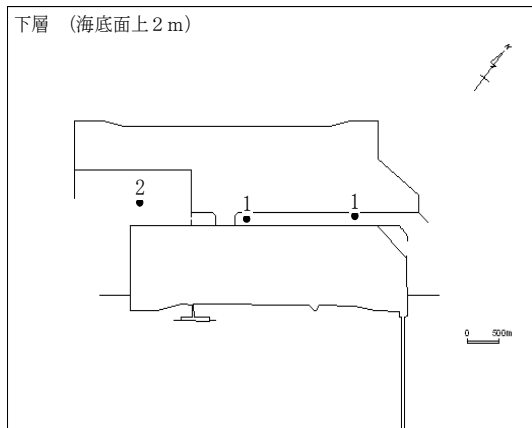
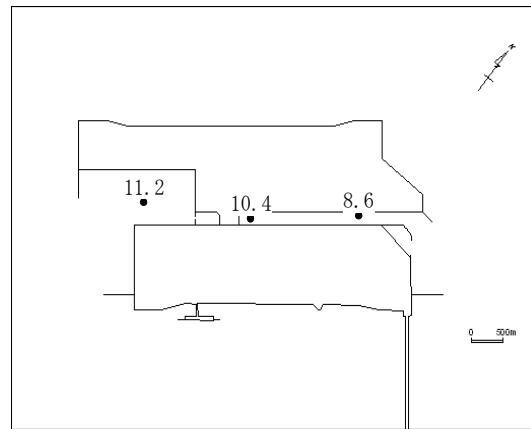
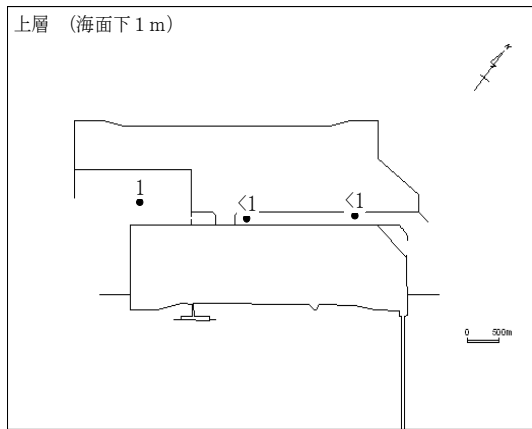
特記事項
------

水平分布図[平成26年8月分]

測定日：平成26年8月22日

SS [mg/L]

透明度 [m]

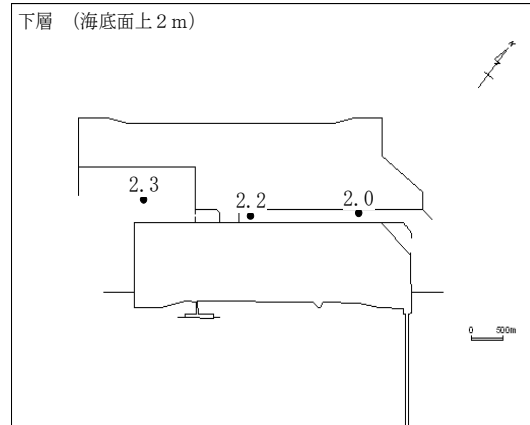
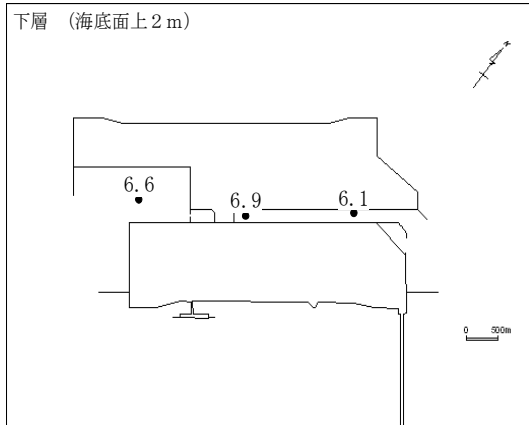
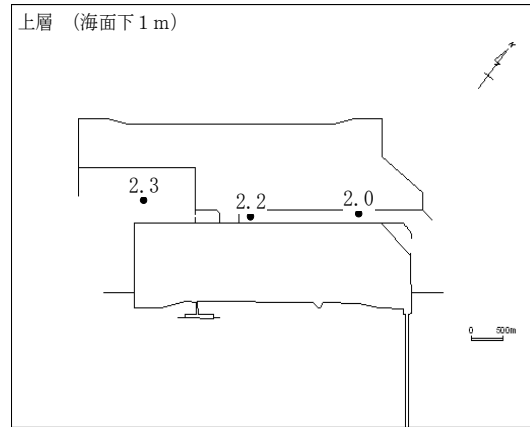
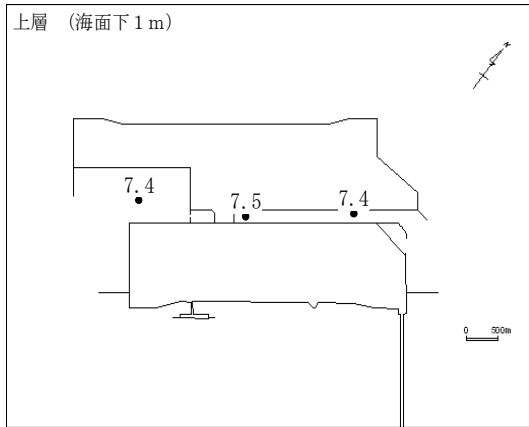


水平分布図[平成26年8月分]

測定日：平成26年8月22日

DO[mg/L]

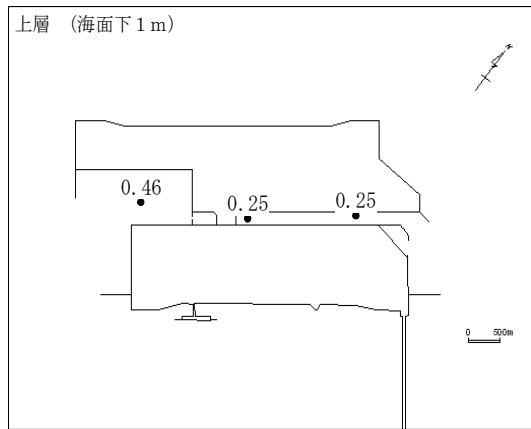
COD[mg/L]



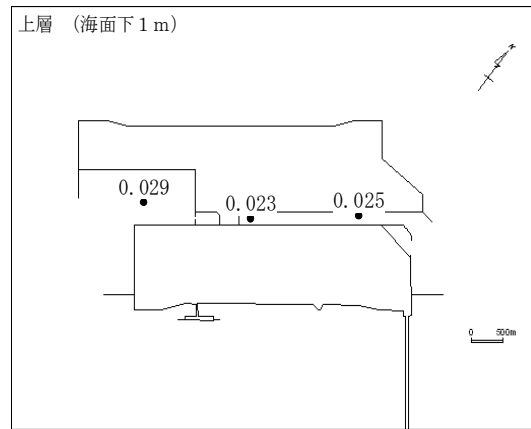
水平分布図[平成26年8月分]

測定日：平成26年8月22日

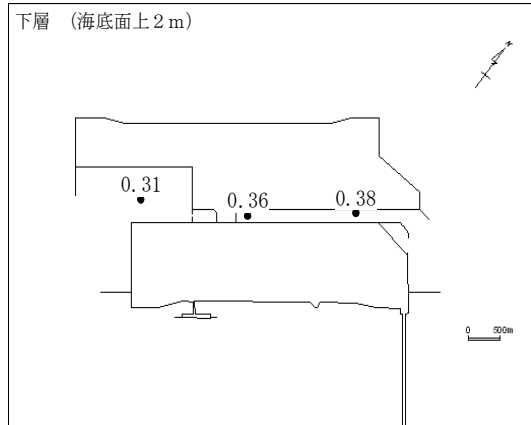
T-N [mg/L]



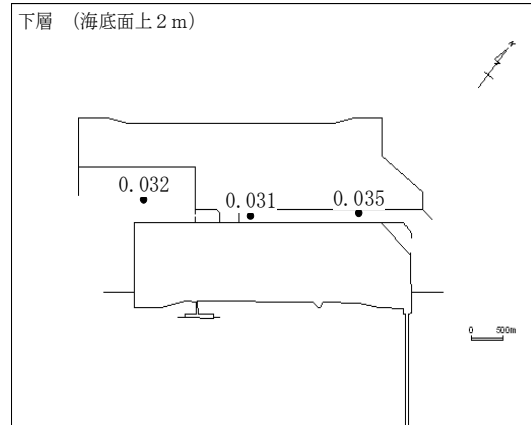
T-P [mg/L]



下層 (海底面上2 m)



下層 (海底面上2 m)



底質測定結果 [平成26年8月分] - 内部水面海域

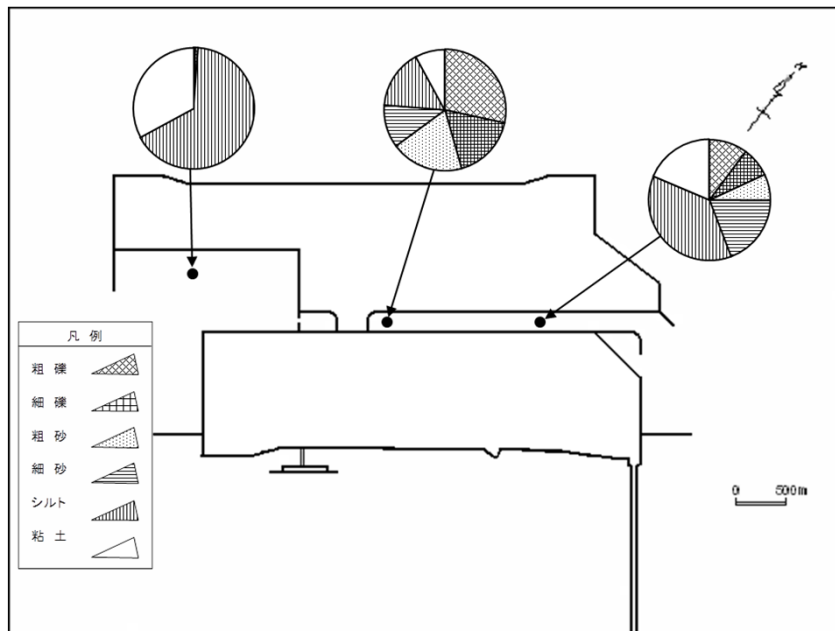
測定日：平成26年8月22日

測定点		N1	N2	N3	最小値～最大値	平均値
項目						
採泥時刻		12:30	11:36	9:30		
粒 度 組 成 [%]	粗れき (4.76mm以上)	10.2	28.4	0.0	0.0～28.4	12.9
	細れき (2.00～4.76mm)	7.9	17.2	0.3	0.3～17.2	8.5
	粗砂 (0.42～2.00mm)	7.0	19.3	0.2	0.2～19.3	8.8
	細砂 (0.074～0.42mm)	19.1	11.4	0.7	0.7～19.1	10.4
	シルト (0.005～0.074mm)	37.2	15.8	65.9	15.8～65.9	39.6
	粘土・コロイド (0.005mm以下)	18.6	7.9	32.9	7.9～32.9	19.8
泥温 [°C]		24.3	23.7	25.3	23.7～25.3	24.4
含水率 [%]		35.1	43.1	69.3	35.1～69.3	49.2
強熱減量 [%]		2.9	3.3	8.2	2.9～8.2	4.8
水素イオン濃度 (pH) [-]		7.6	7.7	7.6	7.6～7.7	-
化学的酸素要求量 (COD) [mg/g乾泥]		4.0	3.9	17	3.9～17	8.3
硫化物 [mg/g乾泥]		0.11	0.18	0.70	0.11～0.70	0.33
全窒素 (T-N) [mg/g乾泥]		0.62	0.43	2.1	0.43～2.1	1.1
全リン (T-P) [mg/g乾泥]		0.54	0.24	0.47	0.24～0.54	0.42

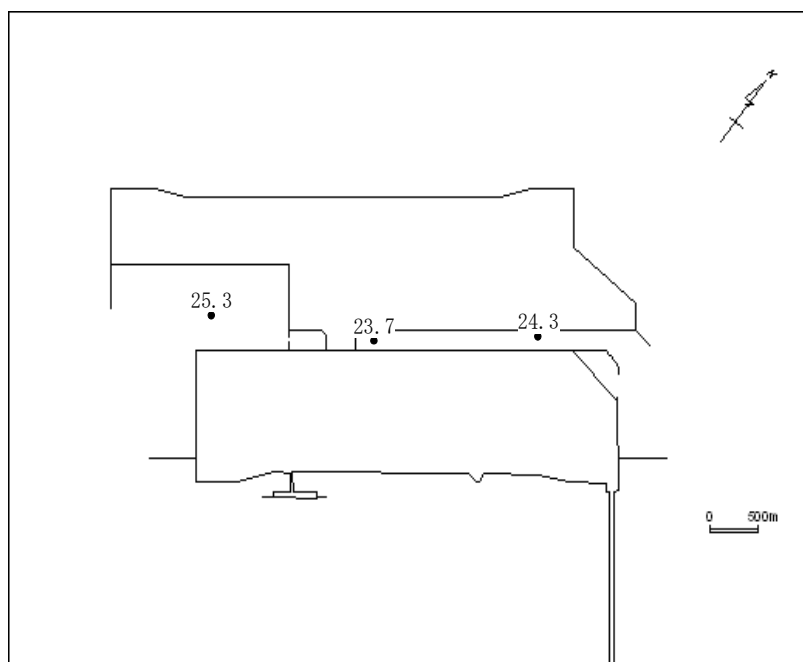
底質水平分布 [平成26年8月分]

測定日：平成26年8月22日

粒度組成[%]



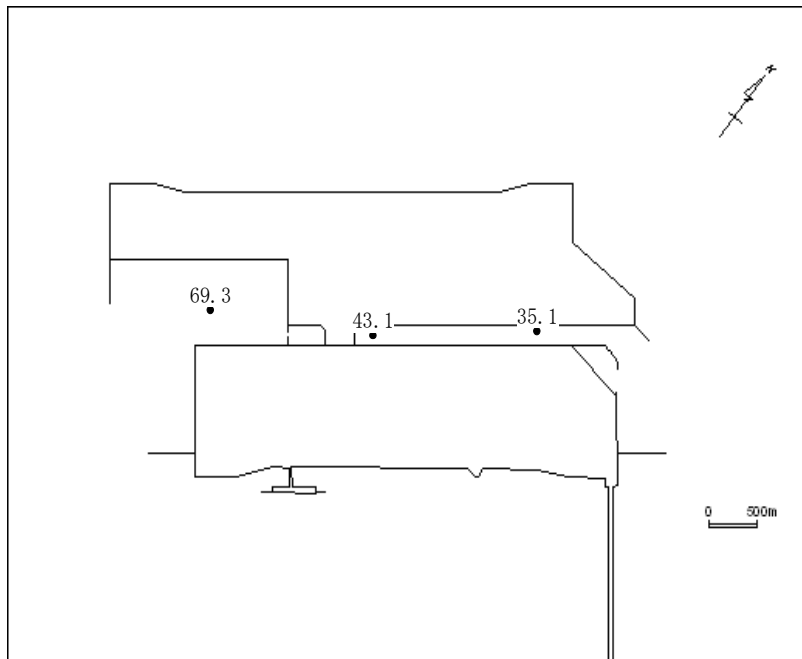
泥温[°C]



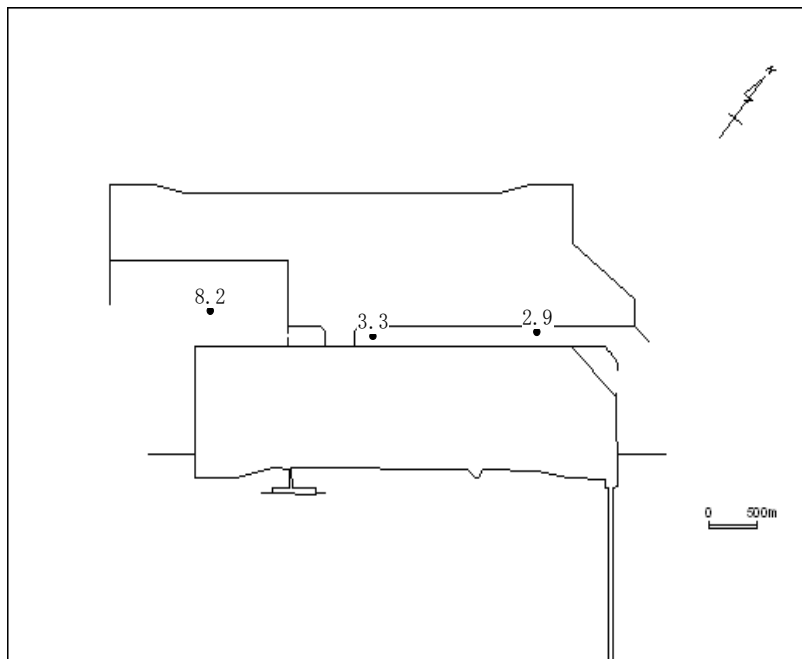
底質水平分布 [平成26年8月分]

測定日：平成26年8月22日

含水率[%]



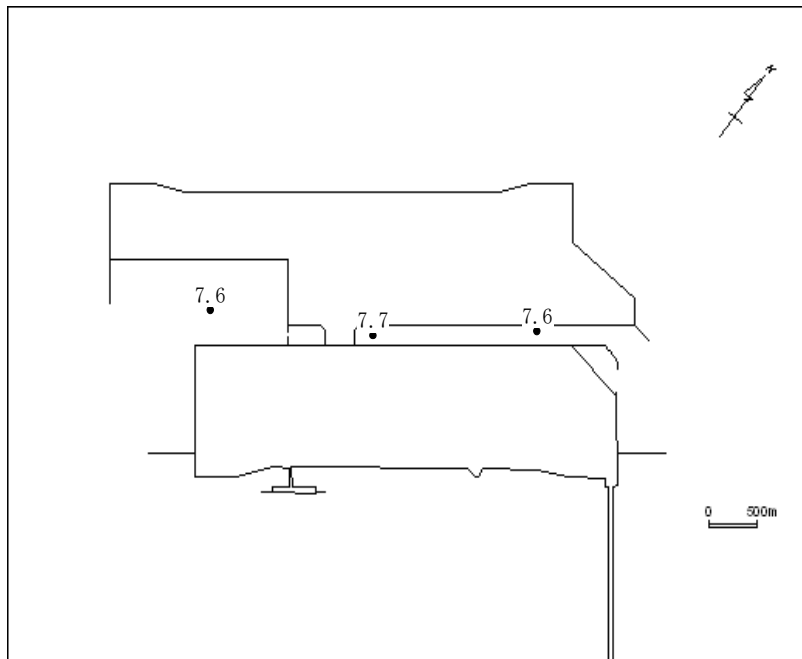
強熱減量[%]



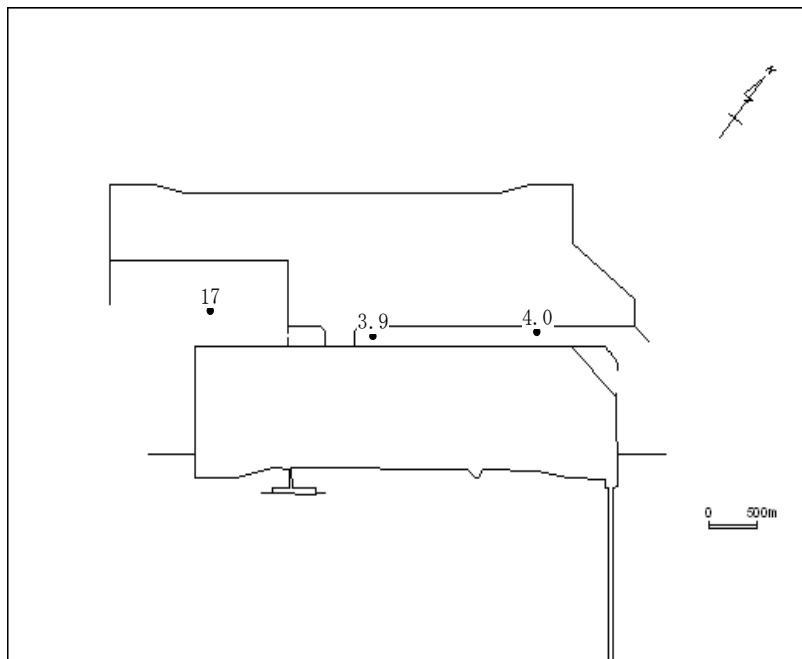
底質水平分布 [平成26年8月分]

測定日：平成26年8月22日

水素イオン濃度(pH)[-]



化学的酸素要求量(COD)[mg/g乾泥]

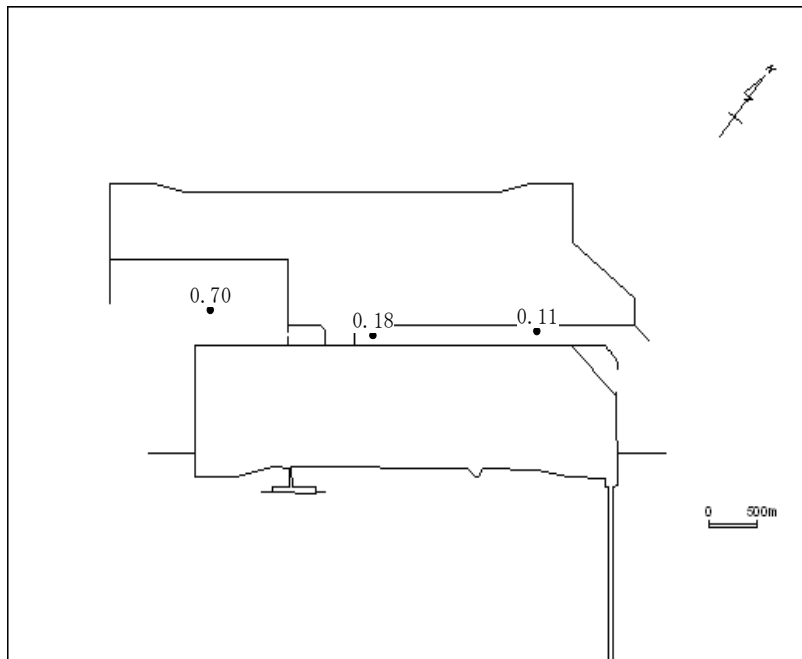




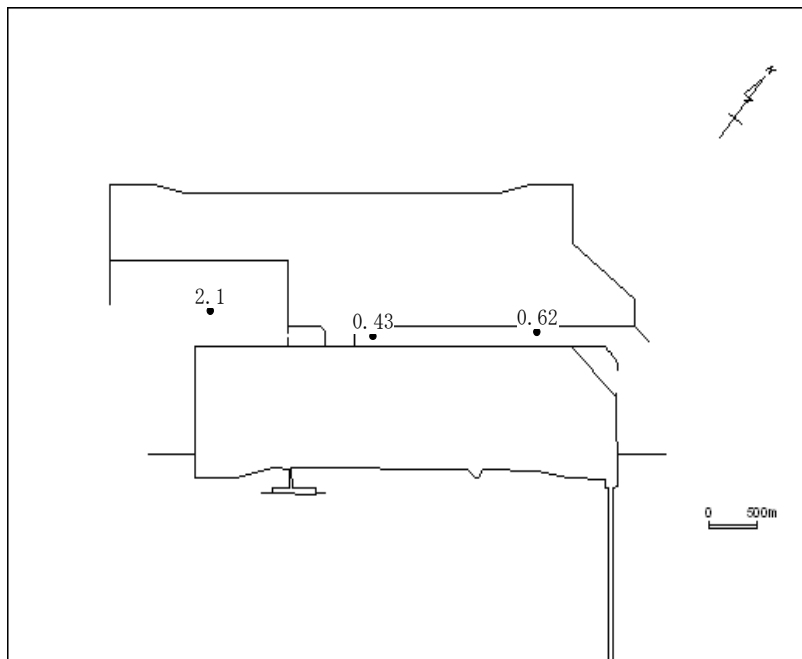
底質水平分布 [平成26年8月分]

測定日：平成26年8月22日

硫化物 [mg/g乾泥]



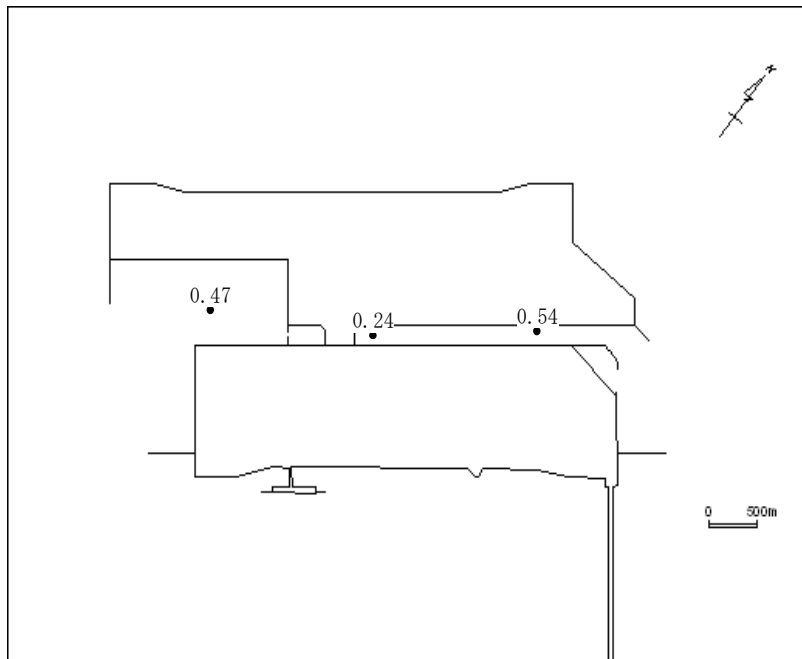
全窒素 (T-N) [mg/g乾泥]



底質水平分布 [平成26年8月分]

測定日：平成26年8月22日

全リン(T-P) [mg/g乾泥]



底生生物調査結果[平成26年8月分]－内部水面海域

調査日：平成26年8月22日

調査点		N1	N2	N3
項目				
種類数	軟体動物門	4	0	1
	環形動物門	9	5	1
	節足動物門	4	0	0
	その他	6	0	0
	合計	23	5	2
個体数	軟体動物門	8	0	1
	環形動物門	70	62	1
	節足動物門	47	0	0
	その他	31	0	0
	合計	156	62	2
個体数 組成比 [%]	軟体動物門	5.1	0.0	50.0
	環形動物門	44.9	100.0	50.0
	節足動物門	30.1	0.0	0.0
	その他	19.9	0.0	0.0
湿重量 [g]	軟体動物門	0.08	0.00	0.03
	環形動物門	1.81	1.90	0.03
	節足動物門	0.35	0.00	0.00
	その他	11.40	0.00	0.00
	合計	13.64	1.90	0.06
主要種の種名 個体数 [%]	ドロヨコエビ 35 (22.4) ナガオタケフシゴカイ 27 (17.3) カタマ加里ギボシイソメ 18 (11.5) イカリナマコ科 16 (10.3) ニセタマグシフサゴカイ 12 (7.7)	カタマ加里ギボシイソメ 43 (69.4) クシカギゴカイ 11 (17.7) ミズヒキゴカイ 5 (8.1) <i>Linopherus</i> 属の一種 2 (3.2) <i>Notomastus</i> 属の一種 1 (1.6)	<i>Notomastus</i> 属の一種 1 (50.0) シズクガイ 1 (50.0)	
泥温 [°C]	24.3	23.7	25.3	

注1) 個体数、湿重量は0.15㎡当たりで示す。

注2) 主要種は各調査点での個体数の上位5種を示す。

底生生物調査結果[平成26年8月分]－内部水面海域

調査日：平成26年8月22日

調査点		平均
項目		
種類数	軟体動物門	4
	環形動物門	12
	節足動物門	4
	その他	6
	合計	26
個体数	軟体動物門	3
	環形動物門	44
	節足動物門	16
	その他	10
	合計	73
個体数 組成比 [%]	軟体動物門	4.1
	環形動物門	60.3
	節足動物門	21.9
	その他	13.7
湿重量 [g]	軟体動物門	0.04
	環形動物門	1.25
	節足動物門	0.12
	その他	3.80
	合計	5.21
主要種の種名 個体数 [%]	カタマガリギボシイソメ 20 (27.4) ドロヨコエビ 12 (16.4) ナガオタケフシゴカイ 9 (12.3) イカリナマコ科 5 (6.8) ニセタマグシフサゴカイ 4 (5.5)	
泥温 [°C]	24.4	

注1) 個体数、湿重量は0.15㎡当たりで示す。

注2) 種類数の平均は総種類数を示す。

注3) 主要種は各調査点での個体数の上位5種を示す。

## 〔資料〕

### 測定点配置図

- (1) 騒音
- (2) 大気質・気象
- (3) 水質
- (4) 底質
- (5) 海域生物

### 管 理 目 標

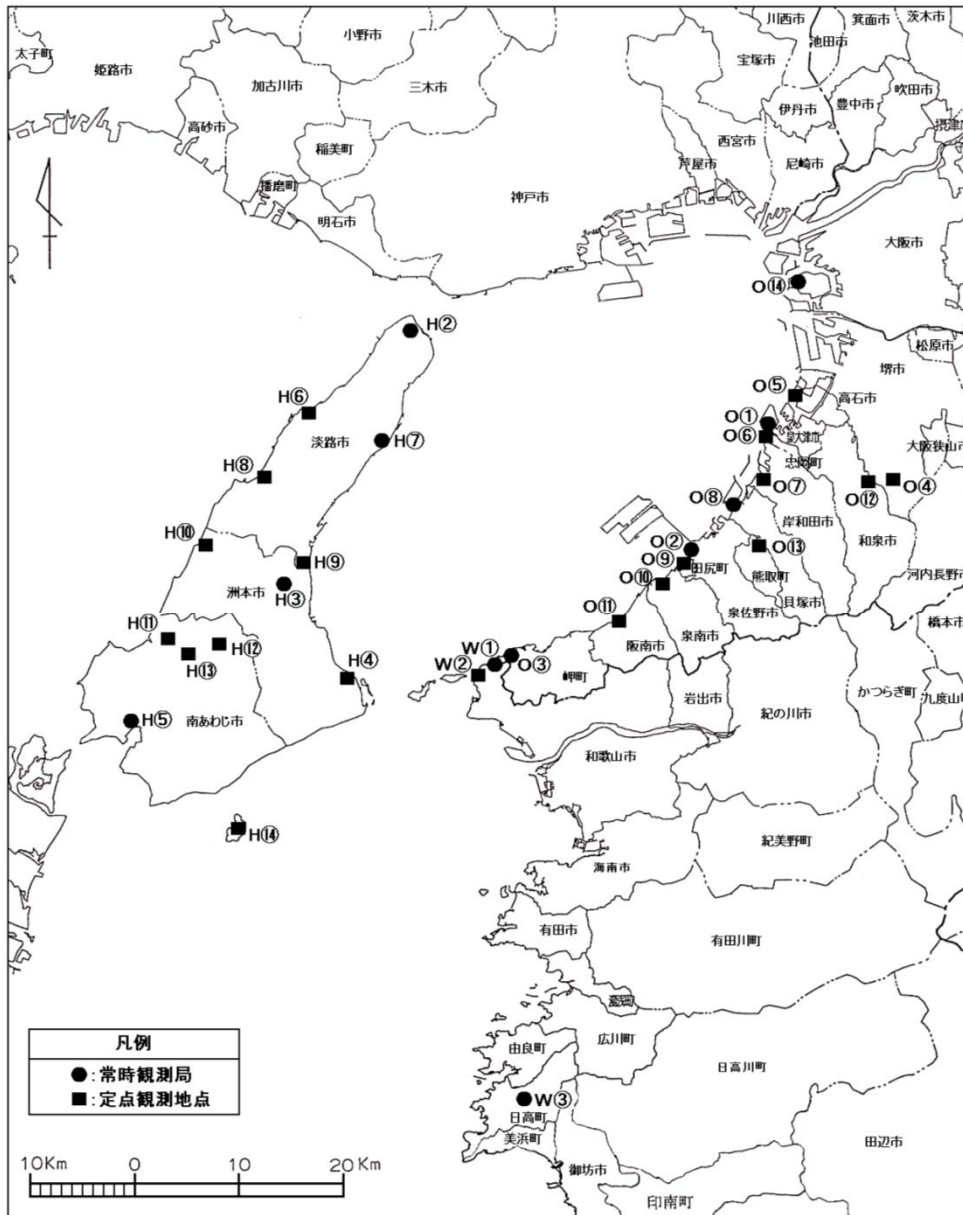
### 環 境 基 準 等

- (1) 航空機騒音
- (2) 大気質
- (3) 水質 (海域)



測定点配置図

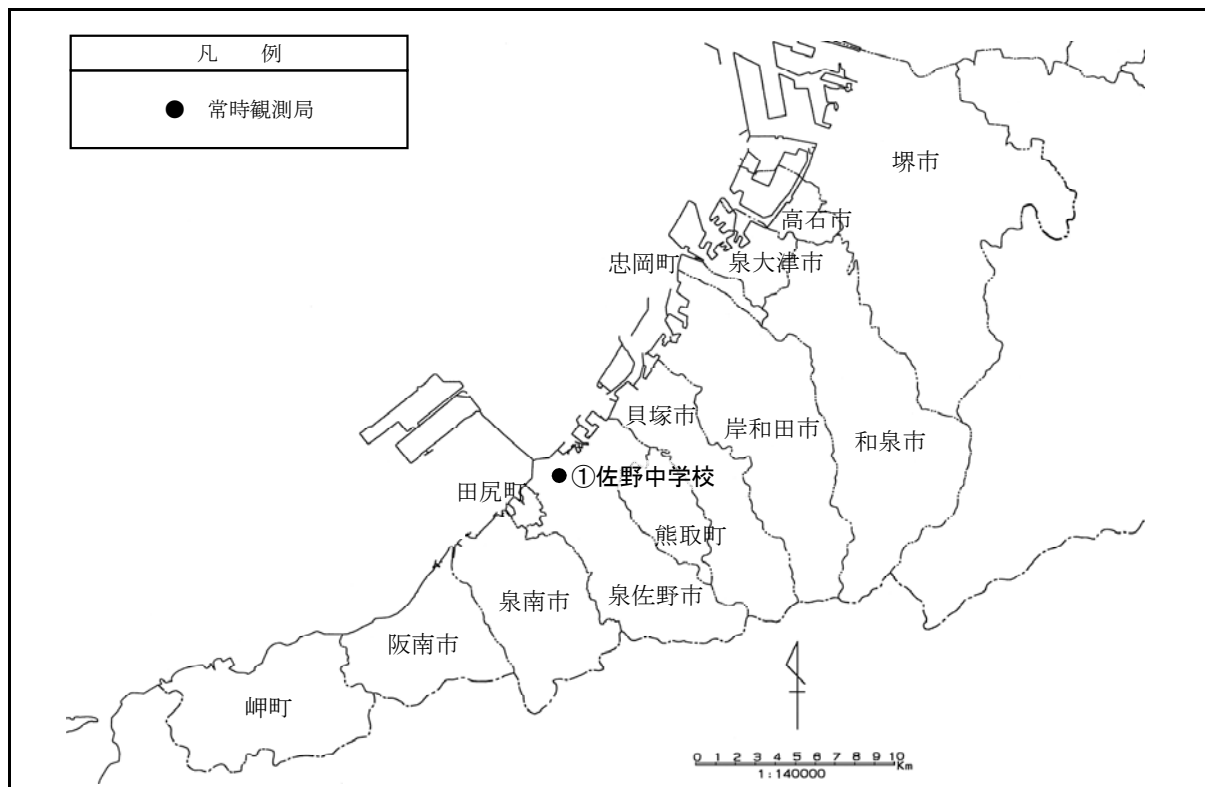
(1)騒音  
航空機騒音



地点No.	所在地	
O①	泉大津市汐見町	(常時観測)
O②	泉佐野市りんくう往来南	(常時観測)
O③	岬町多奈川小島	(常時観測)
O④	堺市南区庭代台	
O⑤	高石市高砂2丁目	
O⑥	忠岡町新浜3丁目	
O⑦	岸和田市臨海	
O⑧	貝塚市二色3丁目	(常時観測)
O⑨	田尻町りんくうポート南	
O⑩	泉南市りんくう南浜	
O⑪	阪南市箱作	
O⑫	和泉市和田町	
O⑬	熊取町希望が丘	
O⑭	大阪市住之江区南港北	(常時観測)
W①	和歌山市大川	(常時観測)
W②	和歌山市深山	
W③	日高町大字高家	(常時観測)

地点No.	所在地	
H②	淡路市岩屋	(常時観測)
H③	洲本市中川原	(常時観測)
H④	洲本市由良町由良	
H⑤	南あわじ市福良	(常時観測)
H⑥	淡路市育波	(平成22年度より休止)
H⑦	淡路市釜口	(常時観測)
H⑧	淡路市郡家	
H⑨	淡路市下司	(平成22年度より休止)
H⑩	洲本市五色町都志大日	
H⑪	南あわじ市松帆櫛田	
H⑫	南あわじ市倭文長田	
H⑬	南あわじ市榎列	
H⑭	南あわじ市沼島	

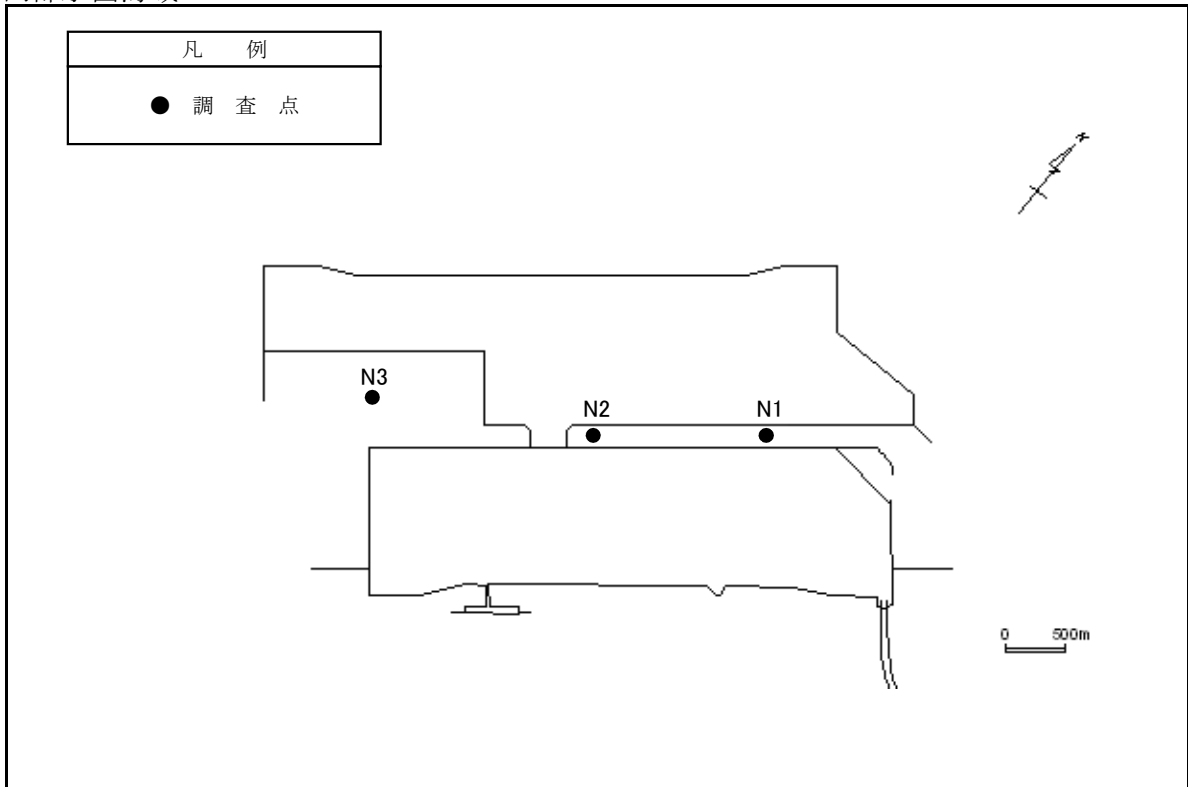
(2) 大気質・気象



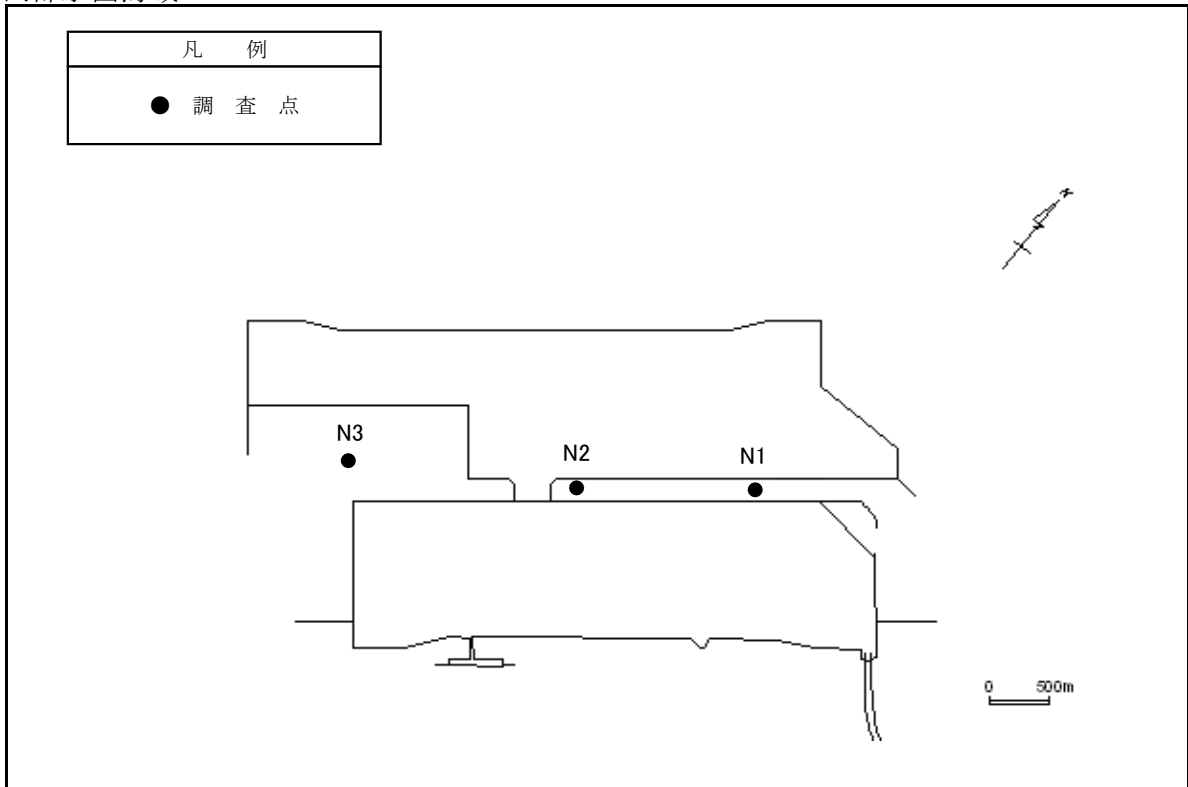
地点No.	所在地
①佐野中学校局	泉佐野市 羽倉崎



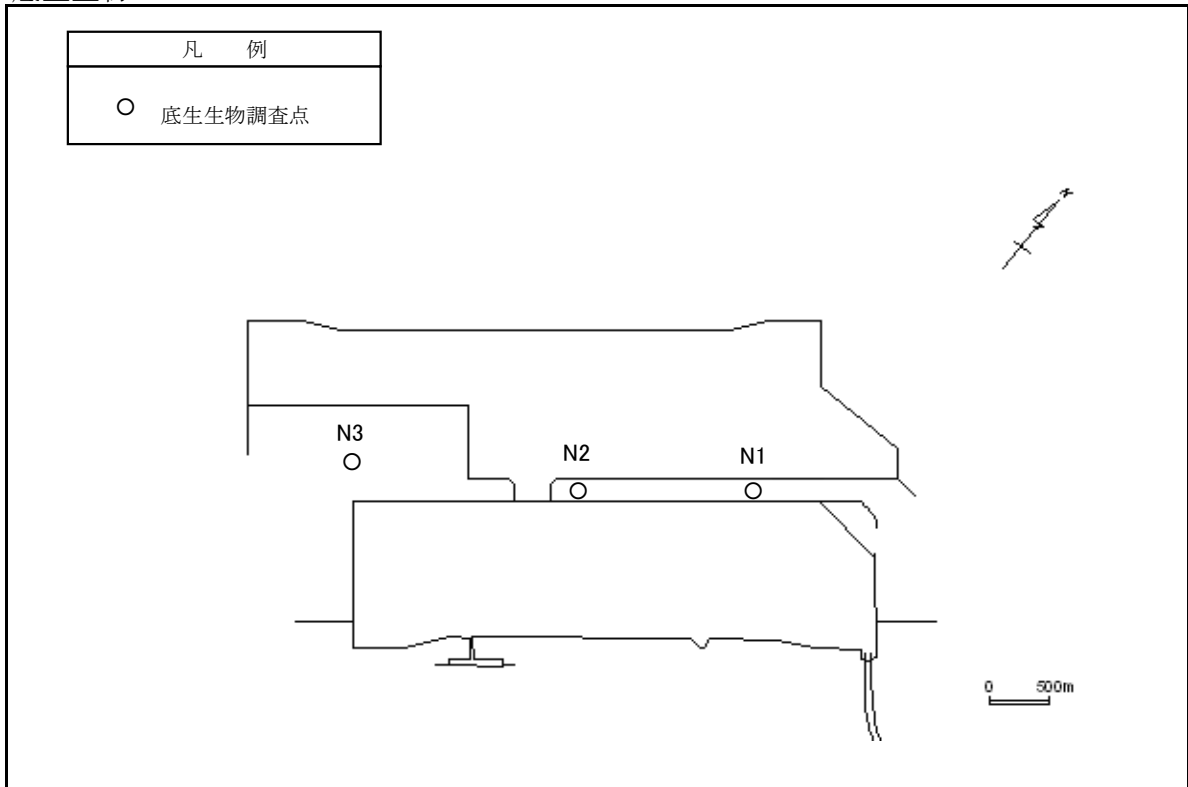
(3) 水 質  
内部水面海域



(4) 底質  
内部水面海域



(5) 海域生物  
底生生物



## 管理目標

工事の実施にあたっては、工事に伴う影響の防止に実効をあげるため、次のような管理目標を設定し、これに照らして原因の究明や対策の検討を進めるとともに、迅速に環境保全上の対策が実施できるフィードバック体制の整備を図っている。

評価項目	目標値及び措置	環境保全上の措置
・水質(濁り) 水質監視点とバックグラウンド点のSSの差	①SSの差が2mg/Lを超える場合 3日以上連続して2mg/Lを超える場合には、原因究明の調査を行う。 その結果、工事の影響であると判明した場合には、適切な環境保全上の措置を講じる。	①施工調整  ②工程の変更  ③その他、適切な環境保全上の措置
	②SSの差が10mg/Lを超える場合 直ちに原因究明の調査を行い、速やかに適切な環境保全上の措置を講じる。	
・大気質 大気質常時監視局(佐野中学校局)の二酸化窒素(NO <sub>2</sub> )及び浮遊粒子状物質(SPM)のそれぞれ1時間値、日平均値とする	①NO <sub>2</sub> 及びSPMの一時間値が、以下の数値を超えた場合 NO <sub>2</sub> 0.15ppm、SPM 0.3mg/m <sup>3</sup> 上記の数値を超え、その状態が3時間以上継続し、気象条件等からみて工事の影響が考えられる場合、適切な環境保全上の措置を講じる。	①大気汚染物質排出量の軽減措置の実施  ②その他、工程の変更等適切な環境保全上の措置
	②NO <sub>2</sub> 及びSPMの日平均値が、以下の数値を超えた場合 NO <sub>2</sub> 0.08ppm、SPM 0.2mg/m <sup>3</sup> 上記の数値を2日以上連続して超え、気象条件等からみて工事の影響が考えられ、その気象状態が継続する場合、適切な環境保全上の措置を講じる。	

## 環境基準等

### (1) 航空機騒音

地域の類型	基準値
I	$L_{den}$ 57 デシベル以下
II	$L_{den}$ 62 デシベル以下

注) I をあてはめる地域は専ら住居の用に供される地域

II をあてはめる地域は、I 以外の地域であって通常の生活を保全する必要がある地域

(参考) 航空機騒音の評価指数は、平成 25 年 4 月 1 日から「WECPNL」から「 $L_{den}$ 」に変更された。

旧環境基準値

地域の類型	基準値
I	WECPNL 70 以下
II	WECPNL 75 以下

注) I をあてはめる地域は専ら住居の用に供される地域

II をあてはめる地域は、I 以外の地域であって通常の生活を保全する必要がある地域

### (2) 大気質

物質	環境基準及び大阪府環境保全目標
二酸化窒素 ( $\text{NO}_2$ )	1 時間値の 1 日平均値が 0.04ppm から 0.06ppm までのゾーン内又はそれ以下であること。
浮遊粒子状物質 (SPM)	1 時間値の 1 日平均値が 0.10mg/m <sup>3</sup> 以下であり、かつ、1 時間値が 0.20mg/m <sup>3</sup> 以下であること。
光化学 オキシダント	1 時間値が 0.06ppm 以下であること。また、非メタン炭化水素濃度の午前 6 時から 9 時までの 3 時間平均値が 0.20ppmC から 0.31ppmC の範囲内又はそれ以下であること。

(注) 1 二酸化窒素は、年間における二酸化窒素の 1 日平均値のうち、低い方から 98%

に相当するもの(1 日平均値の年間 98%値)で評価を行う。

2 浮遊粒子状物質に係る評価は以下の方法による。

- ・短期的評価は、連続して、又は随時に行った測定結果により、測定を行った日又は時間について評価を行う。
- ・長期的評価は、年間における 1 日平均値のうち、高い方から 2%の範囲内にあるものを除外して評価を行う。ただし、1 日平均値について環境基準を超える日が 2 日以上連続した場合には、このような取り扱いはしない。

### (3) 水質(海域)

項目 類型	環境基準値			
	水素イオン濃度 (pH)	化学的酸素要求量 (COD)	溶存酸素量 (DO)	n-ヘキサン 抽出物質(油分)
A	7.8 以上 8.3 以下	2mg/L 以下	7.5mg/L 以上	検出されない こと。

項目 類型	環境基準値	
	全窒素	全磷
II	0.3mg/L 以下	0.03mg/L 以下