

関西国際空港の存在・運用に係る

環境監視結果報告書

[平成25年 2月分]

平成25年 3月

新関西国際空港株式会社
関西国際空港土地保有株式会社

目 次

1 監視結果の概要	1
2 監視結果	4
(1) 騒音	5
(2) 大気質・気象	18
(3) 水質	30
(4) 底質	34
(5) 海域生物	40
〔資料〕 測定点配置図	45
〔資料〕 管理目標	50
〔資料〕 環境基準等	51

注) 本報告書のデータは速報値である。

1 監視結果の概要

1.1 環境監視の実施状況

環境監視計画に基づく平成25年2月の環境監視については、次表の実施日に記載のある項目について実施した。

監視項目	測定・調査項目	調査範囲	調査点	調査頻度	実施期間	実施日 (2月分)	
騒音	航空機騒音	大阪湾沿岸地域 及び飛行経路周辺地域	11地点	常時測定	将来にわたり 実施	常時観測	
			10数地点	年1回程度		—	
	飛行経路・高度 ^{注)}		開港 (H6年) 後から実施	数ヶ所	休止		—
			新飛行経路 導入 (H10年) 後から実施		年1回程度		26～27日
低周波音	航空機の低周波音	大阪湾沿岸地域	数地点	年1回程度	平成25年7月 までに調査の 実施期間につ いて協議	—	
大気質 ・気象	窒素酸化物(二酸化窒素、一酸化窒素)、浮遊粒子状物質、光化学オキシダント、炭化水素(メタン、非メタン)、風向・風速	空港島対岸部	1地点	連続測定	運用最大時の 3年後まで	常時観測	
水質	透明度、水温、塩分、pH、DO、COD、T-N、T-P、クロロフィルa、SS	内部水面海域	3点	年2回 (夏季、冬季)	平成25年7月 まで	11日	
底質	泥温、強熱減量、粒度組成、pH、COD、硫化物、T-N、T-P		3点			11日	
海域生物	植物プランクトン		2点	休止		—	
	動物プランクトン					—	
	底生生物	3点	年2回 (夏季、冬季)	平成25年7月 まで	11日		
陸生動物 (鳥類)	鳥類の飛来・生息	1期及び 2期空港島内	定点及び 調査ライン	休止	運用後最大時 3年後まで	—	
		空港島周辺海域	調査ライン			—	
	タカ類の渡り	タカ類の 渡りルート	1点			—	

注) 飛行経路・高度の南あわじ市福良断面については、平成24年12月実施予定のものを2月に実施した。

1.2 工事の実施状況

平成25年2月における、供用区域を除く工事の実施状況は、図のとおりである。

1.3 監視結果の概要

(1) 騒音

泉大津市、泉佐野市、岬町、貝塚市、大阪市、和歌山市、日高町、淡路市、洲本市、南あわじ市の常時観測局における航空機騒音の測定結果は、すべての地点で環境基準値を下回っていた。

(2) 大気質

佐野中学校局（羽倉崎）における二酸化窒素、浮遊粒子状物質は、いずれも管理目標を満足し、環境基準値を下回っていた。

(3) 水質

●内部水面（N1～N3）

COD_{Mn}は、上層において1.8～1.9mg/L、下層において1.6～1.9mg/Lの範囲であった。

T-Nは、上層において0.22～0.25mg/L、下層において0.19～0.28mg/Lの範囲にあった。

T-Pは、上層において0.023～0.028mg/L、下層において0.019～0.026mg/Lの範囲にあった。

SSは、上層において<1～1mg/L、下層において1～1mg/Lの範囲にあった。

(4) 底質

●内部水面海域（N1～N3）

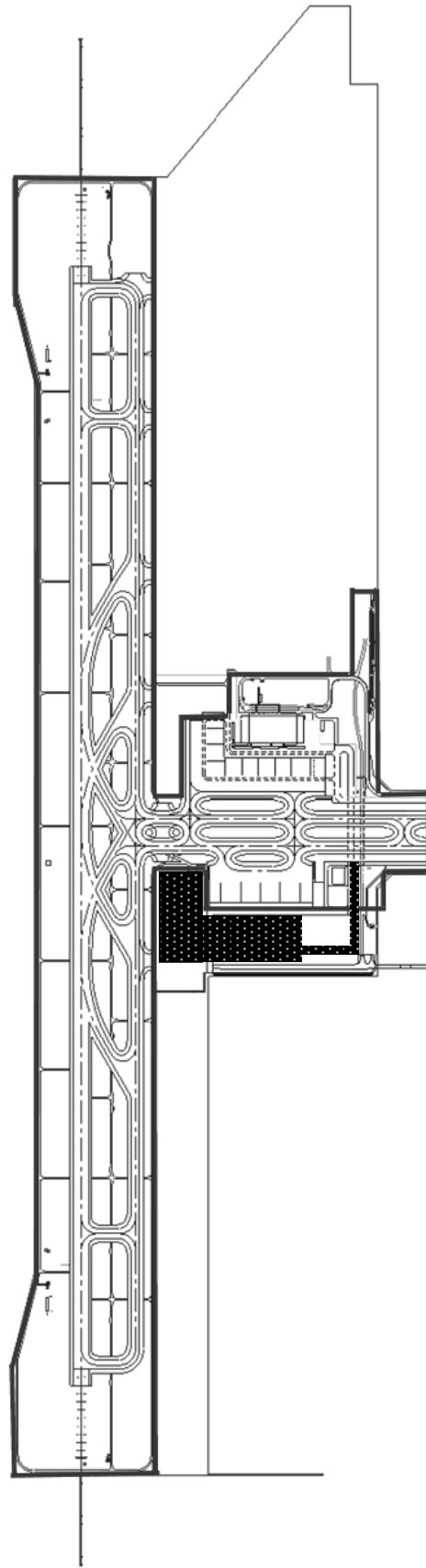
底質のCODは、1.9～21mg/g（乾泥）の範囲にあった。

(5) 海域生物

冬季における海域生物として、内部水面海域において底生生物の調査を行った。

●内部水面海域

主な出現種として、底生生物はミズヒキゴカイ、カタマガリギボシイソメなど大阪湾に普通にみられる種が確認された。



凡例



供用区域



2期南側貨物地区関連
工事

(貨物上屋新築工事・
ハイドランド工事・
エプロン舗装等工事・
航空灯火増設工事・
ライフライン布設工事
等)

2期空港島建設工事概要図（平成25年2月分）

2 監視結果

航空機騒音測定結果総括表 [平成25年 2月分]

NO.	測定地点	WECPNL			
		平均値	最大値	最小値	測定日数
○①	泉大津市汐見町	50	55	< 50	28
○②	泉佐野市りんくう往来南	54	59	< 50	28
○③	岬町多奈川小島	60	63	55	28
○⑧	貝塚市二色3丁目	54	57	< 50	26
○⑭	大阪市住之江区南港北	< 50	< 50	< 50	28
W①	和歌山市大川	58	61	53	28
W③	日高町大字高家	< 50	50	< 50	28
H②	淡路市岩屋	53	55	< 50	28
H③	洲本市中川原	< 50	55		28
H⑤	南あわじ市福良	< 50	53		28
H⑦	淡路市釜口	50	54	< 50	28

注) 表中の空白は、暗騒音より10dB以上のピークレベルが検出できなかったことを示す。

騒音様式第2号

航空機騒音測定結果 [平成25年 2月分]

測定地点		WECPNL	パワー 平均値 (dB)	測定機数					合計	加重 合計	離着陸機数	備考
No. 〇①				00:00 ～ 07:00	07:00 ～ 19:00	19:00 ～ 22:00	22:00 ～ 24:00					
日 別 値	1 (金)	< 50	60	1	2	4	0	7	24	355 [日平均速報値]		
	2 (土)	< 50	58	0	12	10	1	23	52			
	3 (日)	< 50	55	1	60	2	0	63	76			
	4 (月)	< 50	59	2	4	1	3	10	57			
	5 (火)	50	59	0	12	4	5	21	74			
	6 (水)	< 50	58	1	11	2	3	17	57			
	7 (木)	< 50	61	1	1	0	0	2	11			
	8 (金)	53	60	0	18	1	7	26	91			
	9 (土)	50	57	0	46	14	2	62	108			
	10 (日)	55	61	10	14	2	1	27	130			
	11 (月)	53	58	1	7	17	8	33	148			
	12 (火)	51	59	5	9	3	2	19	88			
	13 (水)	< 50	57	0	17	11	0	28	50			
	14 (木)	< 50	58	0	6	4	0	10	18			
	15 (金)	< 50	61	0	7	1	0	8	10			
	16 (土)	< 50	58	0	12	5	2	19	47			
	17 (日)	< 50	56	1	40	1	2	44	73			
	18 (月)	< 50	56	1	0	6	1	8	38			
	19 (火)	< 50	57	0	7	6	2	15	45			
	20 (水)	< 50	64	0	2	1	0	3	5			
	21 (木)	< 50	58	0	6	7	1	14	37			
	22 (金)	51	63	1	9	3	0	13	28			
	23 (土)	52	60	1	54	7	0	62	85			
	24 (日)	50	58	0	15	10	5	30	95			
	25 (月)	51	58	2	24	12	3	41	110			
	26 (火)	51	59	3	13	4	2	22	75			
	27 (水)	< 50	60	0	5	1	2	8	28			
	28 (木)	< 50	59	0	10	0	1	11	20			
WECPNL	最大値	55										
	最小値	< 50										
	平均値	50										

騒音様式第2号

航空機騒音測定結果 [平成25年 2月分]

測定地点		WECPNL	パワー 平均値 (dB)	測定機数					合計	加重 合計	離着陸機数	備考
No. 〇②	泉佐野市 りんくう往来南			00:00 ～ 07:00	07:00 ～ 19:00	19:00 ～ 22:00	22:00 ～ 24:00					
日 別 値	1 (金)	58	67	5	1	0	1	7	61	355 [日平均速報値]		
	2 (土)	53	63	2	16	5	0	23	51			
	3 (日)	59	66	4	2	1	6	13	105			
	4 (月)	52	63	3	4	3	0	10	43			
	5 (火)	53	62	0	0	1	7	8	73			
	6 (水)	52	62	1	2	0	3	6	42			
	7 (木)	< 50	57	1	0	0	0	1	10			
	8 (金)	< 50	62	0	1	0	1	2	11			
	9 (土)	52	62	0	4	1	5	10	57			
	10 (日)	52	60	5	1	2	3	11	87			
	11 (月)	51	61	1	1	0	4	6	51			
	12 (火)	53	62	3	0	2	3	8	66			
	13 (水)	51	61	0	2	1	4	7	45			
	14 (木)	58	64	1	1	4	8	14	103			
	15 (金)	55	64	4	5	2	1	12	61			
	16 (土)	53	64	0	3	1	3	7	36			
	17 (日)	51	60	1	0	4	4	9	62			
	18 (月)	53	64	3	1	1	1	6	44			
	19 (火)	54	62	3	1	1	5	10	84			
	20 (水)	50	60	1	0	1	4	6	53			
	21 (木)	54	60	5	0	2	6	13	116			
	22 (金)	50	61	3	1	2	0	6	37			
	23 (土)	53	61	1	1	4	5	11	73			
	24 (日)	50	59	0	1	0	6	7	61			
	25 (月)	52	63	2	1	0	2	5	41			
	26 (火)	51	61	2	0	1	3	6	53			
	27 (水)	54	62	3	1	2	4	10	77			
	28 (木)	54	62	1	0	3	6	10	79			
WECPNL	最大値	59										
	最小値	< 50										
	平均値	54										

航空機騒音測定結果 [平成25年 2月分]

測定地点		WECPNL	パワー 平均値 (dB)	測定機数					合計	加重 合計	離着陸機数	備考
No. 〇③	岬町 多奈川小島			00:00 ～ 07:00	07:00 ～ 19:00	19:00 ～ 22:00	22:00 ～ 24:00					
日 別 値	1 (金)	60	64	14	60	1	0	75	203	355 [日平均速報値]		
	2 (土)	60	63	5	32	18	8	63	216			
	3 (日)	62	64	9	46	27	10	92	317			
	4 (月)	63	65	10	20	20	10	60	280			
	5 (火)	61	67	6	13	11	5	35	156			
	6 (水)	59	63	2	29	23	8	62	198			
	7 (木)	55	63	4	30	2	1	37	86			
	8 (金)	60	66	0	23	16	6	45	131			
	9 (土)	60	64	4	54	26	6	90	232			
	10 (日)	55	61	1	33	14	5	53	135			
	11 (月)	61	67	1	17	9	6	33	114			
	12 (火)	61	64	9	61	21	2	93	234			
	13 (水)	61	66	1	37	20	4	62	147			
	14 (木)	59	62	6	58	33	8	105	297			
	15 (金)	62	65	12	35	28	5	80	289			
	16 (土)	59	67	1	32	7	2	42	83			
	17 (日)	60	62	7	58	27	11	103	319			
	18 (月)	63	66	6	25	23	6	60	214			
	19 (火)	58	67	0	32	1	3	36	65			
	20 (水)	56	63	1	29	12	3	45	105			
	21 (木)	59	63	0	12	29	9	50	189			
	22 (金)	56	60	5	56	12	5	78	192			
	23 (土)	59	62	3	52	29	8	92	249			
	24 (日)	59	67	0	15	9	3	27	72			
	25 (月)	62	64	11	56	21	13	101	359			
	26 (火)	63	65	12	65	33	7	117	354			
	27 (水)	61	64	2	57	30	10	99	267			
	28 (木)	59	61	9	54	32	11	106	350			
WECPNL	最大值	63										
	最小値	55										
	平均値	60										

騒音様式第2号

航空機騒音測定結果 [平成25年 2月分]

測定地点		WECPNL	パワー 平均値 (dB)	測定機数					合計	加重 合計	離着陸機数	備考
No. 〇⑧	貝塚市 二色3丁目			00:00 ～ 07:00	07:00 ～ 19:00	19:00 ～ 22:00	22:00 ～ 24:00					
日 別 値	1 (金)	< 50	60	2	6	0	0	8	26	355 [日平均速報値]		
	2 (土)	51	57	0	0	14	7	21	112			
	3 (日)	55	59	6	51	9	7	73	208			
	4 (月)	55	59	4	4	11	10	29	177			
	5 (火)	-	-	-	-	-	-	-	-			
	6 (水)	-	-	-	-	-	-	-	-			
	7 (木)	< 50	60	0	0	0	1	1	10			
	8 (金)	56	60	0	32	22	13	67	228			
	9 (土)	52	59	0	59	8	3	70	113			
	10 (日)	< 50	58	3	1	1	2	7	54			
	11 (月)	54	60	0	2	13	8	23	121			
	12 (火)	52	60	4	29	0	2	35	89			
	13 (水)	54	60	0	26	12	7	45	132			
	14 (木)	< 50	58	0	25	1	0	26	28			
	15 (金)	57	60	4	11	22	12	49	237			
	16 (土)	55	60	0	39	20	7	66	169			
	17 (日)	55	58	2	60	18	9	89	224			
	18 (月)	55	59	3	0	11	11	25	173			
	19 (火)	57	60	4	16	18	12	50	230			
	20 (水)	54	60	0	2	16	6	24	110			
	21 (木)	55	59	0	5	22	13	40	201			
	22 (金)	52	61	6	0	1	0	7	63			
	23 (土)	53	59	1	33	17	3	54	124			
	24 (日)	55	60	0	23	20	8	51	163			
	25 (月)	57	60	4	41	12	14	71	257			
	26 (火)	55	60	5	37	4	6	52	159			
	27 (水)	53	59	0	23	4	7	34	105			
	28 (木)	< 50	60	0	18	1	0	19	21			
WECPNL	最大値	57										
	最小値	< 50										
	平均値	54										

注) -は欠測日を示す。

航空機騒音測定結果 [平成25年 2月分]

測定地点		WECPNL	パワー 平均値 (dB)	測定機数					合計	加重 合計	離着陸機数	備考
No. 〇⑨	大阪市 住之江区南港北			00:00 ～ 07:00	07:00 ～ 19:00	19:00 ～ 22:00	22:00 ～ 24:00					
日 別 値	1 (金)	< 50	55	0	2	2	0	4	8	355 [日平均速報値]		
	2 (土)	< 50	57	0	2	2	0	4	8			
	3 (日)	< 50	52	0	4	2	0	6	10			
	4 (月)	< 50	57	0	0	1	0	1	3			
	5 (火)	< 50	57	0	4	1	0	5	7			
	6 (水)	< 50	59	0	4	0	0	4	4			
	7 (木)	< 50	59	0	1	1	0	2	4			
	8 (金)	< 50	58	0	8	2	0	10	14			
	9 (土)	< 50	55	0	6	0	0	6	6			
	10 (日)	< 50	60	0	3	0	0	3	3			
	11 (月)	< 50	58	0	6	1	0	7	9			
	12 (火)	< 50	54	0	2	0	0	2	2			
	13 (水)	< 50	56	0	1	0	0	1	1			
	14 (木)	< 50	50	0	1	2	0	3	7			
	15 (金)	< 50	57	0	4	0	0	4	4			
	16 (土)	< 50	56	0	3	2	0	5	9			
	17 (日)	< 50	55	0	4	0	0	4	4			
	18 (月)	< 50	54	0	0	2	0	2	6			
	19 (火)	< 50	60	0	5	1	0	6	8			
	20 (水)	< 50	59	0	1	2	0	3	7			
	21 (木)	< 50	60	0	2	2	0	4	8			
	22 (金)	< 50	55	0	4	2	0	6	10			
	23 (土)	< 50	57	0	11	0	0	11	11			
	24 (日)	< 50	57	0	6	0	0	6	6			
	25 (月)	< 50	55	0	10	0	0	10	10			
	26 (火)	< 50	57	0	8	0	0	8	8			
	27 (水)	< 50	55	0	7	0	0	7	7			
	28 (木)	< 50	57	0	1	0	0	1	1			
WECPNL	最大値	< 50										
	最小値	< 50										
	平均値	< 50										

航空機騒音測定結果 [平成25年 2月分]

測定地点		WECPNL	パワー 平均値 (dB)	測定機数					合計	加重 合計	離着陸機数	備考
No. W①	和歌山市 大川			00:00 ～ 07:00	07:00 ～ 19:00	19:00 ～ 22:00	22:00 ～ 24:00					
日 別 値	1 (金)	57	60	14	105	5	2	126	280	355 [日平均速報値]		
	2 (土)	57	59	10	78	23	13	124	377			
	3 (日)	59	60	14	100	37	11	162	461			
	4 (月)	58	59	12	83	27	13	135	414			
	5 (火)	59	61	11	69	28	10	118	363			
	6 (水)	57	58	3	76	37	16	132	377			
	7 (木)	53	60	6	33	2	0	41	99			
	8 (金)	59	63	0	35	21	14	70	238			
	9 (土)	59	60	10	102	39	9	160	409			
	10 (日)	54	57	7	68	18	7	100	262			
	11 (月)	59	62	2	49	28	11	90	263			
	12 (火)	58	60	13	94	29	3	139	341			
	13 (水)	59	64	1	24	18	7	50	158			
	14 (木)	58	58	13	89	36	11	149	437			
	15 (金)	59	61	16	65	26	2	109	323			
	16 (土)	58	61	7	68	22	5	102	254			
	17 (日)	58	59	11	107	38	12	168	451			
	18 (月)	61	62	10	59	29	10	108	346			
	19 (火)	60	61	11	61	31	11	114	374			
	20 (水)	57	60	11	48	16	3	78	236			
	21 (木)	57	59	3	52	37	10	102	293			
	22 (金)	55	57	9	96	19	11	135	353			
	23 (土)	57	58	13	103	33	5	154	382			
	24 (日)	59	62	0	22	34	11	67	234			
	25 (月)	60	60	12	99	36	18	165	507			
	26 (火)	60	61	12	101	37	10	160	432			
	27 (水)	59	60	9	96	39	13	157	433			
	28 (木)	57	58	13	71	38	13	135	445			
WECPNL	最大値	61										
	最小値	53										
	平均値	58										

航空機騒音測定結果 [平成25年 2月分]

測定地点		WECPNL	パワー 平均値 (dB)	測定機数					合計	加重 合計	離着陸機数	備考
No. W③	日高町 大字高家			00:00 ～ 07:00	07:00 ～ 19:00	19:00 ～ 22:00	22:00 ～ 24:00					
日 別 値	1 (金)	< 50	56	0	3	3	3	9	42	355 [日平均速報値]		
	2 (土)	< 50	58	0	2	4	1	7	24			
	3 (日)	< 50	52	0	0	1	1	2	13			
	4 (月)	< 50	54	1	0	0	1	2	20			
	5 (火)	< 50	56	1	2	1	3	7	45			
	6 (水)	< 50	58	2	4	2	2	10	50			
	7 (木)	< 50	59	2	6	1	0	9	29			
	8 (金)	50	60	2	1	1	3	7	54			
	9 (土)	< 50	53	1	2	3	0	6	21			
	10 (日)	< 50	54	1	1	4	5	11	73			
	11 (月)	< 50	56	0	1	1	0	2	4			
	12 (火)	< 50	50	0	2	0	0	2	2			
	13 (水)	< 50	58	2	2	2	2	8	48			
	14 (木)	< 50	52	1	3	2	2	8	39			
	15 (金)	< 50	58	1	0	1	2	4	33			
	16 (土)	< 50	55	1	2	2	3	8	48			
	17 (日)	< 50	53	0	1	2	1	4	17			
	18 (月)	< 50	63	0	0	0	1	1	10			
	19 (火)	< 50	56	0	2	4	0	6	14			
	20 (水)	< 50	58	1	4	3	3	11	53			
	21 (木)	< 50	55	3	4	1	3	11	67			
	22 (金)	< 50	57	1	6	5	2	14	51			
	23 (土)	50	58	2	4	5	3	14	69			
	24 (日)	< 50	56	1	2	2	1	6	28			
	25 (月)	< 50	51	0	0	3	2	5	29			
	26 (火)	< 50	55	2	1	1	0	4	24			
	27 (水)	< 50	52	1	2	3	3	9	51			
	28 (木)	< 50	53	1	1	1	1	4	24			
WECPNL	最大值	50										
	最小値	< 50										
	平均値	< 50										

航空機騒音測定結果 [平成25年 2月分]

測定地点		WECPNL	パワー 平均値 (dB)	測定機数					合計	加重 合計	離着陸機数	備考
No. H②	淡路市 岩屋			00:00 ～ 07:00	07:00 ～ 19:00	19:00 ～ 22:00	22:00 ～ 24:00					
日 別 値	1 (金)	53	60	4	9	6	4	23	107	355 [日平均速報値]		
	2 (土)	53	62	4	6	0	2	12	66			
	3 (日)	53	61	3	2	3	3	11	71			
	4 (月)	50	60	2	2	0	3	7	52			
	5 (火)	55	63	0	0	2	6	8	66			
	6 (水)	52	60	5	15	1	2	23	88			
	7 (木)	52	59	1	12	2	6	21	88			
	8 (金)	55	60	3	16	6	9	34	154			
	9 (土)	51	59	4	13	2	2	21	79			
	10 (日)	53	62	4	2	0	3	9	72			
	11 (月)	< 50	60	1	2	0	3	6	42			
	12 (火)	50	59	0	7	2	5	14	63			
	13 (水)	< 50	58	1	14	1	4	20	67			
	14 (木)	< 50	58	1	4	2	4	11	60			
	15 (金)	55	61	2	16	5	8	31	131			
	16 (土)	53	61	2	8	2	4	16	74			
	17 (日)	53	62	2	2	1	4	9	65			
	18 (月)	54	65	0	2	0	4	6	42			
	19 (火)	55	62	3	23	4	5	35	115			
	20 (水)	54	61	3	10	3	6	22	109			
	21 (木)	52	58	5	20	6	4	35	128			
	22 (金)	54	59	3	18	5	7	33	133			
	23 (土)	54	60	3	18	5	5	31	113			
	24 (日)	51	61	2	7	1	3	13	60			
	25 (月)	52	59	2	24	1	5	32	97			
	26 (火)	50	61	0	10	1	3	14	43			
	27 (水)	53	61	3	13	3	2	21	72			
	28 (木)	50	59	2	2	1	3	8	55			
WECPNL	最大値	55										
	最小値	< 50										
	平均値	53										

騒音様式第2号

航空機騒音測定結果 [平成25年 2月分]

測定地点		WECPNL	パワ- 平均値 (dB)	測定機数					合計	加重 合計	離着陸機数	備考
No. H③	洲本市 中川原			00:00 ～ 07:00	07:00 ～ 19:00	19:00 ～ 22:00	22:00 ～ 24:00					
日 別 値	1 (金)	52	63	0	6	11	0	17	39	355 [日平均速報値]		
	2 (土)	50	61	0	23	6	0	29	41			
	3 (日)											
	4 (月)	< 50	58	0	4	9	0	13	31			
	5 (火)											
	6 (水)	< 50	59	2	28	0	0	30	48			
	7 (木)	53	61	0	53	10	1	64	93			
	8 (金)	50	63	2	5	0	0	7	25			
	9 (土)											
	10 (日)	55	61	1	62	14	1	78	124			
	11 (月)	53	61	6	20	0	0	26	80			
	12 (火)	< 50	60	0	0	0	1	1	10			
	13 (水)	< 50	63	0	7	0	0	7	7			
	14 (木)											
	15 (金)	< 50	59	0	8	0	0	8	8			
	16 (土)											
	17 (日)											
	18 (月)	< 50	56	0	4	0	0	4	4			
	19 (火)											
	20 (水)	51	61	1	36	0	0	37	46			
	21 (木)	50	59	2	35	0	0	37	55			
	22 (金)	54	59	1	52	23	3	79	161			
	23 (土)	< 50	59	0	30	1	0	31	33			
	24 (日)	52	65	1	13	0	0	14	23			
	25 (月)											
	26 (火)											
	27 (水)											
	28 (木)	< 50	57	0	22	0	0	22	22			
WECPNL		最大值	55									
		最小値										
		平均値	< 50									

日別値が空白のものは、暗騒音より10dB以上のピークレベルが検出できなかったことを示す。

騒音様式第2号

航空機騒音測定結果 [平成25年 2月分]

測定地点		WECPNL	パワー 平均値 (dB)	測定機数					合計	加重 合計	離着陸機数	備考
No. H⑤	南あわじ市 福良			00:00 ～ 07:00	07:00 ～ 19:00	19:00 ～ 22:00	22:00 ～ 24:00					
日 別 値	1 (金)	< 50	55	0	31	3	1	35	50	355 [日平均速報値]		
	2 (土)	< 50	45	0	0	2	0	2	6			
	3 (日)	< 50	55	0	10	5	0	15	25			
	4 (月)	< 50	51	0	8	1	0	9	11			
	5 (火)	< 50	59	3	41	0	0	44	71			
	6 (水)	51	58	2	48	10	1	61	108			
	7 (木)	< 50	58	3	1	0	1	5	41			
	8 (金)	53	58	3	74	17	0	94	155			
	9 (土)	< 50	58	4	20	0	0	24	60			
	10 (日)	< 50	54	0	4	1	1	6	17			
	11 (月)	< 50	59	0	7	0	0	7	7			
	12 (火)	< 50	51	0	2	0	0	2	2			
	13 (水)	< 50	57	0	13	0	0	13	13			
	14 (木)	< 50	55	0	1	0	0	1	1			
	15 (金)	< 50	49	0	2	1	0	3	5			
	16 (土)	< 50	56	0	4	0	0	4	4			
	17 (日)	< 50	53	0	5	1	0	6	8			
	18 (月)	< 50	59	0	45	1	0	46	48			
	19 (火)	< 50	57	3	29	0	0	32	59			
	20 (水)	52	57	1	53	20	4	78	163			
	21 (木)	< 50	55	0	34	2	0	36	40			
	22 (金)	< 50	63	0	8	0	0	8	8			
	23 (土)	< 50	51	0	1	0	0	1	1			
	24 (日)	< 50	50	0	1	0	0	1	1			
	25 (月)	< 50	52	0	2	0	0	2	2			
	26 (火)	< 50	53	0	25	0	0	25	25			
	27 (水)	< 50										日別値が空白 のものは、暗 騒音より10dB 以上のピーク レベルが検出 できなかった ことを示す。
	28 (木)	< 50										
WECPNL	最大値	53										
	最小値											
	平均値	< 50										

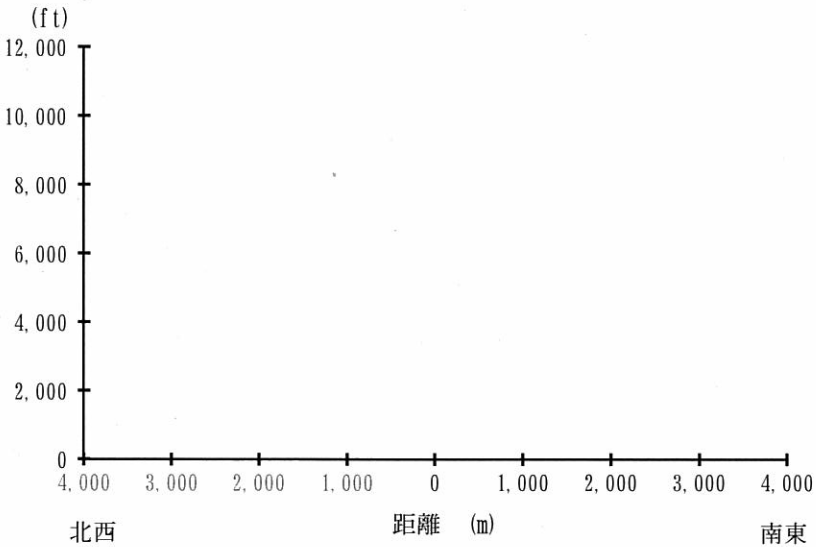
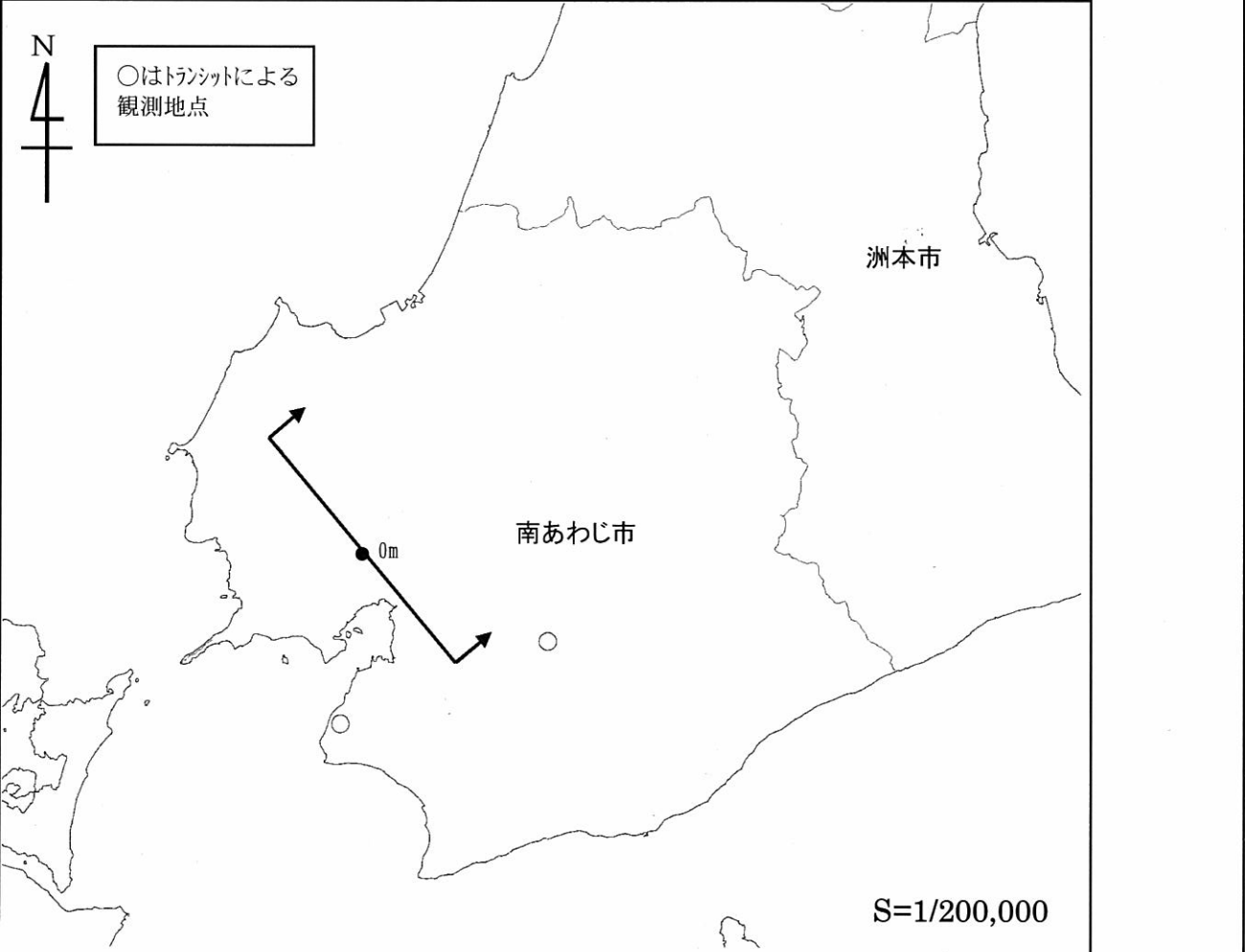
騒音様式第2号

航空機騒音測定結果 [平成25年 2月分]

測定地点		WECPNL	パワー 平均値 (dB)	測定機数					合計	加重 合計	離着陸機数	備考
No. H⑦	淡路市 釜口			00:00 ～ 07:00	07:00 ～ 19:00	19:00 ～ 22:00	22:00 ～ 24:00					
日 別 値	1 (金)	54	61	0	39	20	1	60	109	355 [日平均速報値]		
	2 (土)	52	59	0	71	11	0	82	104			
	3 (日)	< 50	52	0	22	4	0	26	34			
	4 (月)	50	58	0	33	16	0	49	81			
	5 (火)	< 50	53	0	19	3	0	22	28			
	6 (水)	53	61	0	78	3	0	81	87			
	7 (木)	53	59	0	66	17	1	84	127			
	8 (金)	< 50	57	0	32	6	0	38	50			
	9 (土)	< 50	54	0	36	6	0	42	54			
	10 (日)	53	59	0	58	22	0	80	124			
	11 (月)	< 50	57	0	58	3	1	62	77			
	12 (火)	< 50	54	0	19	2	2	23	45			
	13 (水)	< 50	58	0	47	4	0	51	59			
	14 (木)	< 50	52	0	25	4	0	29	37			
	15 (金)	51	60	0	46	7	0	53	67			
	16 (土)	< 50	56	0	35	6	0	41	53			
	17 (日)	< 50	54	0	27	8	0	35	51			
	18 (月)	< 50	58	0	21	7	1	29	52			
	19 (火)	< 50	55	0	25	8	0	33	49			
	20 (水)	50	58	0	75	6	0	81	93			
	21 (木)	52	60	0	51	4	1	56	73			
	22 (金)	54	59	1	69	18	1	89	143			
	23 (土)	51	58	0	83	6	0	89	101			
	24 (日)	< 50	58	0	39	6	0	45	57			
	25 (月)	< 50	53	0	32	8	0	40	56			
	26 (火)	< 50	56	0	30	5	0	35	45			
	27 (水)	< 50	53	0	18	2	0	20	24			
	28 (木)	< 50	55	0	28	2	0	30	34			
WECPNL	最大値	54										
	最小値	< 50										
	平均値	50										

航空機飛行コース観測結果

観測日：平成25年2月26日～27日

観測地点	飛行コース断面図(断面:南あわじ市 福良)	備考
南あわじ市 阿万吹上町 南あわじ市 賀集福井	 <p>データ数：0 (観測時間中には断面通過データは得られなかった。)</p>	形態：着陸
観測地点図		
 <p>S=1/200,000</p>		

大気汚染測定結果総括表 [平成 25年 2月分]

測 定 局		佐野中学校局
項 目		
二酸化窒素	有効測定日数	27
	日平均値が 0.04ppm 以上 0.06ppm 以下の日数	0
	日平均値が 0.06ppm を超えた日数	0
	測定時間数	651
	1時間値が 0.1ppm 以上 0.2ppm 以下の時間数	0
	1時間値が 0.2ppm を超えた時間数	0
浮遊粒子状物質	有効測定日数	26
	日平均値が 0.10mg/m ³ を超えた日数	0
	測定時間数	641
	1時間値が 0.20mg/m ³ を超えた時間数	0
光化学 オキシダント	昼間の測定時間数	413
	1時間値が 0.06ppm を超えた時間数	0
	1時間値が 0.12ppm 以上の時間数	0
備 考		

注) 佐野中学校局のデータについては、大阪府の公開データ「大阪府地域大気汚染常時監視測定データファイル」を活用し、データの取りまとめを行った。

一酸化窒素測定結果 [平成 25年 2月分]

測 定 局		佐野中学校局	
項 目		日平均値 (ppm)	1時間値の 最 高 値 (ppm)
日	1 (金)	0.018	0.062
	2 (土)	0.006	0.029
	3 (日)	0.001	0.002
	4 (月)	0.012	0.054
	5 (火)	0.001	0.002
	6 (水)	(0.001)	(0.005)
	7 (木)	0.001	0.002
	8 (金)	0.000	0.002
	9 (土)	0.001	0.004
	10 (日)	0.000	0.002
別	11 (月)	0.000	0.001
	12 (火)	0.004	0.020
	13 (水)	0.001	0.002
	14 (木)	0.005	0.012
	15 (金)	0.003	0.009
	16 (土)	0.001	0.006
	17 (日)	0.001	0.003
	18 (月)	0.010	0.049
	19 (火)	0.001	0.003
	20 (水)	0.001	0.008
値	21 (木)	0.001	0.002
	22 (金)	0.002	0.009
	23 (土)	0.001	0.002
	24 (日)	0.001	0.004
	25 (月)	0.001	0.003
	26 (火)	0.003	0.011
	27 (水)	0.009	0.032
	28 (木)	0.003	0.010
有効測定日数	(日)	27	
測定時間	(時間)	651	
月(期間)平均値	(ppm)	0.003	
日平均値の最高値	(ppm)	0.018	
1時間値の最高値	(ppm)	0.062	

注1) 佐野中学校局のデータについては、大阪府の公開データ「大阪府地域大気汚染常時監視測定データファイル」を活用し、データのとりまとめを行った。

注2) () 内のデータは1日の測定時間が20時間未満のもので、日平均値の集計の対象としない。

---は欠測を示す。

二酸化窒素測定結果 [平成 25年 2月分]

測定局		佐野中学校局	
項目		日平均値	1時間値の 最高値
		(ppm)	(ppm)
日	1 (金)	0.027	0.061
	2 (土)	0.017	0.037
	3 (日)	0.009	0.022
	4 (月)	0.029	0.051
	5 (火)	0.011	0.022
	6 (水)	(0.015)	(0.025)
	7 (木)	0.009	0.017
	8 (金)	0.005	0.009
	9 (土)	0.009	0.023
	10 (日)	0.007	0.016
別 値	11 (月)	0.006	0.012
	12 (火)	0.024	0.054
	13 (水)	0.014	0.030
	14 (木)	0.023	0.046
	15 (金)	0.022	0.029
	16 (土)	0.005	0.007
	17 (日)	0.012	0.026
	18 (月)	0.024	0.043
	19 (火)	0.011	0.023
	20 (水)	0.009	0.024
	21 (木)	0.007	0.023
	22 (金)	0.011	0.033
	23 (土)	0.008	0.019
	24 (日)	0.004	0.010
	25 (月)	0.008	0.018
	26 (火)	0.022	0.050
	27 (水)	0.024	0.041
	28 (木)	0.021	0.031
有効測定日数 (日)		27	
測定時間 (時間)		651	
月(期間)平均値 (ppm)		0.014	
日平均値の最高値 (ppm)		0.029	
1時間値の最高値 (ppm)		0.061	
1時間値が0.2ppmを 超えた時間数 (時間)		0	
1時間値が0.1ppm以上 0.2ppm以下の時間数 (時間)		0	
日平均値が0.06ppmを 超えた日数 (日)		0	
日平均値が0.04ppm以上 0.06ppm以下の日数 (日)		0	

注1) 佐野中学校局のデータについては、大阪府の公開データ「大阪府地域大気汚染常時監視測定データファイル」を活用し、データのとりまとめを行った。

注2) () 内のデータは1日の測定時間が20時間未満のもので、日平均値の集計の対象としない。

---は欠測を示す。

窒素酸化物 (NO+NO₂) 測定結果 [平成 25年 2月分]

測定局		佐野中学校局	
項目		日平均値 (ppm)	1時間値の 最高値 (ppm)
日	1 (金)	0.045	0.110
	2 (土)	0.023	0.061
	3 (日)	0.009	0.023
	4 (月)	0.041	0.105
	5 (火)	0.012	0.023
	6 (水)	(0.016)	(0.029)
	7 (木)	0.009	0.018
	8 (金)	0.005	0.011
	9 (土)	0.010	0.024
	10 (日)	0.008	0.017
別	11 (月)	0.006	0.012
	12 (火)	0.028	0.074
	13 (水)	0.014	0.031
	14 (木)	0.028	0.054
	15 (金)	0.024	0.037
	16 (土)	0.006	0.013
	17 (日)	0.013	0.027
	18 (月)	0.033	0.091
	19 (火)	0.012	0.026
	20 (水)	0.010	0.032
値	21 (木)	0.007	0.024
	22 (金)	0.013	0.040
	23 (土)	0.008	0.020
	24 (日)	0.005	0.014
	25 (月)	0.009	0.020
	26 (火)	0.025	0.054
	27 (水)	0.033	0.064
	28 (木)	0.024	0.040
有効測定日数	(日)	27	
測定時間	(時間)	651	
月(期間)平均値	(ppm)	0.017	
日平均値の最高値	(ppm)	0.045	
1時間値の最高値	(ppm)	0.110	
	$\frac{NO_2}{(NO+NO_2)}$ 比	0.818	

注1) 佐野中学校局のデータについては、大阪府の公開データ「大阪府地域大気汚染常時監視測定データファイル」を活用し、データのとりまとめを行った。

注2) () 内のデータは1日の測定時間が20時間未満のもので、日平均値の集計の対象としない。

---は欠測を示す。

浮遊粒子状物質測定結果 [平成 25年 2月分]

測 定 局		佐野中学校局	
項 目		日平均値 (mg/m ³)	1時間値の 最高値 (mg/m ³)
日	1 (金)	0.032	0.069
	2 (土)	0.029	0.047
	3 (日)	0.024	0.032
	4 (月)	0.036	0.063
	5 (火)	0.021	0.027
	6 (水)	0.015	0.024
	7 (木)	0.019	0.029
	8 (金)	0.009	0.014
	9 (土)	0.014	0.018
	10 (日)	0.023	0.047
別	11 (月)	0.028	0.042
	12 (火)	0.028	0.044
	13 (水)	0.021	0.036
	14 (木)	0.020	0.034
	15 (金)	0.017	0.029
	16 (土)	0.011	0.015
	17 (日)	0.017	0.026
	18 (月)	(0.021)	(0.027)
	19 (火)	(0.015)	(0.017)
	20 (水)	0.015	0.023
値	21 (木)	0.024	0.041
	22 (金)	0.028	0.038
	23 (土)	0.025	0.053
	24 (日)	0.015	0.022
	25 (月)	0.014	0.020
	26 (火)	0.031	0.058
	27 (水)	0.037	0.048
	28 (木)	0.029	0.043
有効測定日数	(日)	26	
測定時間	(時間)	641	
月(期間)平均値	(mg/m ³)	0.022	
日平均値の最高値	(mg/m ³)	0.037	
1時間値の最高値	(mg/m ³)	0.069	
1時間値が0.20mg/m ³ を超えた時間数	(時間)	0	
日平均値が0.10mg/m ³ を超えた日数	(日)	0	

注1) 佐野中学校局のデータについては、大阪府の公開データ「大阪府地域大気汚染常時監視測定データファイル」を活用し、データのとりまとめを行った。

注2) () 内のデータは1日の測定時間が20時間未満のもので、日平均値の集計の対象としない。

--は欠測を示す。

光化学オキシダント測定結果 [平成 25年 2月分]

測定局		佐野中学校局	
項目		日平均値 (ppm)	昼間の日最高1時間値 (ppm)
日別値	1 (金)	0.015	0.042
	2 (土)	0.025	0.048
	3 (日)	0.040	0.048
	4 (月)	0.007	0.015
	5 (火)	0.033	0.041
	6 (水)	0.024	0.037
	7 (木)	0.034	0.043
	8 (金)	0.037	0.041
	9 (土)	0.037	0.042
	10 (日)	0.040	0.050
	11 (月)	0.044	0.049
	12 (火)	0.023	0.036
	13 (水)	0.037	0.045
	14 (木)	0.020	0.035
	15 (金)	0.013	0.021
	16 (土)	0.038	0.043
	17 (日)	0.031	0.039
	18 (月)	0.009	0.039
	19 (火)	0.030	0.040
	20 (水)	0.036	0.048
	21 (木)	0.045	0.053
	22 (金)	0.037	0.048
	23 (土)	0.045	0.051
	24 (日)	0.042	0.044
	25 (月)	0.037	0.046
	26 (火)	0.023	0.036
	27 (水)	0.015	0.023
	28 (木)	0.033	0.047
昼間測定日数 (日)		28	
昼間測定時間 (時間)		413	
昼間の日最高1時間値の月(期間)平均値 (ppm)		0.041	
昼間の1時間値の最高値 (ppm)		0.053	
昼間の1時間値が0.06ppmを超えた日数と時間数	(日)	0	
	(時間)	0	
昼間の1時間値が0.12ppm以上の日数と時間数	(日)	0	
	(時間)	0	

注1) 佐野中学校局のデータについては、大阪府の公開データ「大阪府地域大気汚染常時監視測定データファイル」を活用し、データのとりまとめを行った。

注2) オキシダントは昼間(6時~20時)の1時間値を集計対象とする。

注3) ()内のデータは1日の測定時間が20時間未満のもので、日平均値の集計の対象としない。

---は欠測を示す。

メタン測定結果 [平成 25年 2月分]

測定局		佐野中学校局		
項目		日平均値 (ppmC)	6～9時の 平均値 (ppmC)	6～9時の 最高値 (ppmC)
日	1 (金)	1.98	2.02	2.05
	2 (土)	1.94	2.06	2.07
	3 (日)	1.93	1.94	1.95
	4 (月)	1.99	1.99	2
	5 (火)	1.93	1.93	1.94
	6 (水)	1.92	1.91	1.93
	7 (木)	1.92	1.93	1.94
	8 (金)	1.92	1.91	1.92
	9 (土)	1.92	1.92	1.93
	10 (日)	1.93	1.94	1.95
別	11 (月)	1.94	1.93	1.94
	12 (火)	1.96	1.95	1.96
	13 (水)	1.94	1.96	1.98
	14 (木)	1.94	1.96	1.97
	15 (金)	1.94	1.95	1.95
	16 (土)	1.92	1.91	1.92
	17 (日)	1.94	1.93	1.93
	18 (月)	1.96	1.97	1.97
	19 (火)	1.92	1.92	1.93
	20 (水)	1.93	1.95	1.96
値	21 (木)	1.91	1.9	1.91
	22 (金)	1.92	1.93	1.94
	23 (土)	1.98	1.91	1.91
	24 (日)	1.92	1.9	1.91
	25 (月)	1.92	1.93	1.94
	26 (火)	1.95	1.96	1.96
	27 (水)	1.96	1.96	1.97
	28 (木)	1.95	1.96	1.97
測定時間 (時間)		652		
6～9時測定日数 (日)		28		
月(期間)平均値 (ppmC)		1.94		
6～9時における 月(期間)平均値 (ppmC)		1.94		
6～9時 3時間 平均値	最高値 (ppmC)	2.06		
	最低値 (ppmC)	1.90		

注 () 内のデータは1日の測定時間が20時間未満のもので、日平均値の集計の対象としない。
 ---は欠測を示す。

非メタン炭化水素測定結果 [平成 25年 2月分]

測 定 局		佐野中学校局		
項 目		日平均値 (ppmC)	6～9時の 平均 値 (ppmC)	6～9時の 最 高 値 (ppmC)
日	1 (金)	0.24	0.37	0.45
	2 (土)	0.16	0.34	0.37
	3 (日)	0.09	0.09	0.10
	4 (月)	0.20	0.17	0.20
	5 (火)	0.10	0.08	0.10
	6 (水)	0.15	0.08	0.10
	7 (木)	0.10	0.10	0.11
	8 (金)	0.06	0.05	0.06
	9 (土)	0.08	0.07	0.10
	10 (日)	0.08	0.14	0.16
別	11 (月)	0.07	0.06	0.06
	12 (火)	0.17	0.12	0.14
	13 (水)	0.12	0.08	0.09
	14 (木)	0.17	0.20	0.23
	15 (金)	0.16	0.21	0.24
	16 (土)	0.06	0.06	0.07
	17 (日)	0.11	0.09	0.09
	18 (月)	0.20	0.18	0.21
	19 (火)	0.09	0.11	0.14
	20 (水)	0.09	0.15	0.18
値	21 (木)	0.06	0.05	0.06
	22 (金)	0.09	0.20	0.32
	23 (土)	0.07	0.07	0.08
	24 (日)	0.07	0.06	0.07
	25 (月)	0.08	0.09	0.10
	26 (火)	0.16	0.16	0.19
	27 (水)	0.19	0.18	0.22
	28 (木)	0.18	0.20	0.25
測定時間 (時間)		652		
6～9時測定日数 (日)		28		
月(期間)平均値 (ppmC)		0.12		
6～9時における 月(期間)平均値 (ppmC)		0.13		
6～9時 3時間 平均値	最高値 (ppmC)	0.37		
	最低値 (ppmC)	0.05		
6～9時3時間平均値が 0.20ppmCを超えた日数 (ppmC)		3		
6～9時3時間平均値が 0.31ppmCを超えた日数 (ppmC)		2		

注 () 内のデータは1日の測定時間が20時間未満のもので、日平均値の集計の対象としない。

---は欠測を示す。

全炭化水素測定結果 [平成 25年 2月分]

測定局		佐野中学校局		
項目		日平均値 (ppmC)	6～9時の 平均値 (ppmC)	6～9時の 最高値 (ppmC)
日	1 (金)	2.22	2.40	2.50
	2 (土)	2.10	2.40	2.44
	3 (日)	2.02	2.03	2.04
	4 (月)	2.19	2.16	2.20
	5 (火)	2.04	2.01	2.03
	6 (水)	2.07	1.98	2.03
	7 (木)	2.02	2.03	2.05
	8 (金)	1.99	1.97	1.98
	9 (土)	2.01	1.99	2.03
	10 (日)	2.01	2.07	2.11
別	11 (月)	2.01	1.99	2.00
	12 (火)	2.14	2.07	2.10
	13 (水)	2.06	2.03	2.07
	14 (木)	2.11	2.16	2.20
	15 (金)	2.09	2.16	2.19
	16 (土)	1.98	1.97	1.98
	17 (日)	2.05	2.02	2.02
	18 (月)	2.16	2.15	2.18
	19 (火)	2.01	2.04	2.07
	20 (水)	2.02	2.10	2.14
値	21 (木)	1.97	1.96	1.96
	22 (金)	2.01	2.13	2.26
	23 (土)	2.05	1.98	1.98
	24 (日)	1.98	1.97	1.98
	25 (月)	1.99	2.02	2.04
	26 (火)	2.12	2.12	2.15
	27 (水)	2.15	2.14	2.19
	28 (木)	2.13	2.16	2.22
測定時間 (時間)		652		
6～9時測定日数 (日)		28		
月(期間)平均値 (ppmC)		2.06		
6～9時における 月(期間)平均値 (ppmC)		2.08		
6～9時 3時間 平均値	最高値 (ppmC)	2.4		
	最低値 (ppmC)	1.96		

注 () 内のデータは1日の測定時間が20時間未満のもので、日平均値の集計の対象としない。
 ---は欠測を示す。

気象観測結果 [平成 25年 2月分]

測定局		佐野中学校局			
項目		風速			最多風向 16方位
		平均風速 (m/s)	最大風速		
			風速 (m/s)	風向 16方位	
日	1 (金)	1.7	4.4	SSW	SSW
	2 (土)	1.4	4.0	SSW	WSW
	3 (日)	2.4	4.3	NW	NNE
	4 (月)	1.4	3.9	ESE	NNE
	5 (火)	3.1	4.7	NNE	NNE
	6 (水)	1.9	3.6	NE	WNW
	7 (木)	3.6	8.3	WNW	WNW
	8 (金)	4.0	6.6	WNW	NNW
	9 (土)	1.9	4.0	NNW	NNW
	10 (日)	2.1	4.7	WNW	WNW
別	11 (月)	3.1	5.4	NW	WNW
	12 (火)	1.6	3.0	NE	ENE
	13 (水)	2.4	6.3	NW	NW
	14 (木)	1.5	3.0	NW	SE
	15 (金)	1.7	4.7	NNW	ESE
	16 (土)	3.0	3.9	N	N
	17 (日)	1.8	3.9	NNE	E
	18 (月)	2.3	5.5	SSW	NE
	19 (火)	2.8	5.9	NE	NNE
	20 (水)	3.1	5.1	WNW	WNW
値	21 (木)	3.5	4.9	WNW	NW
	22 (金)	2.1	3.4	WNW	WNW
	23 (土)	2.2	4.7	WNW	WNW
	24 (日)	4.3	7.5	WNW	WNW
	25 (月)	2.1	3.5	E	N
	26 (火)	1.8	2.5	ENE	NE
	27 (水)	1.1	1.8	NE	NNW
	28 (木)	1.5	3.1	NNW	ESE
測定時間 (時間)		672			
月(期間)平均風速 (m/s)		2.3			
月(期間)最大風速 (m/s)		8.3			
月(期間)最多風向(16方位)		WNW			

注1) 佐野中学校局のデータについては、大阪府の公開データ「大阪府地域大気汚染常時監視測定データファイル」を活用し、データの取りまとめを行った。

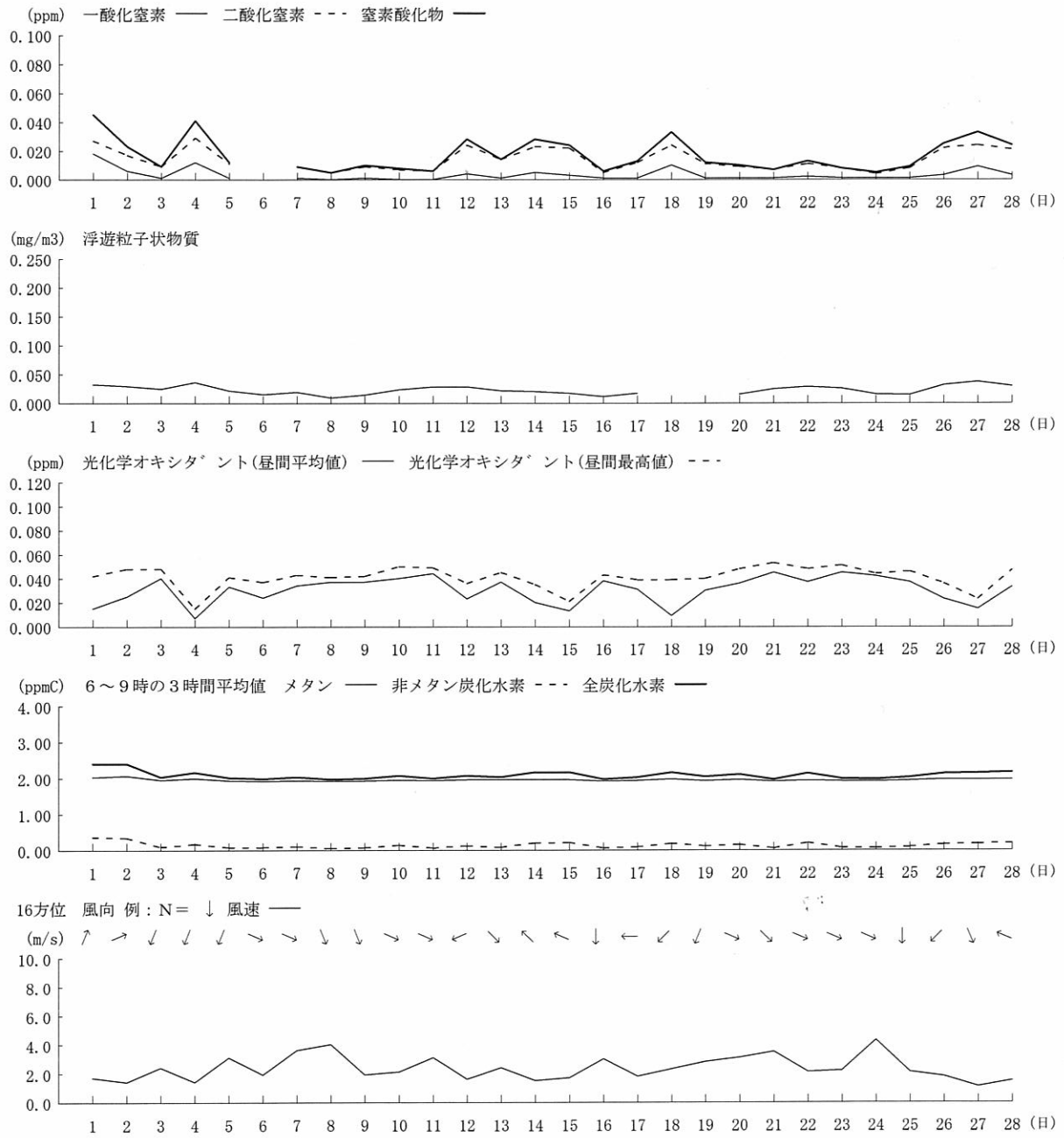
注2) 最多風向の求め方はアメダス技術資料による。

最大風速の風向は、最大風速が複数ある時、先に出現した時間の風向を示す。

---は欠測を示す。

大気質・気象 日平均値変化 [平成 25年 2月分]

測定局名：佐野中学校局



風向別出現頻度及び風向別平均風速 [平成 25年 2月分]

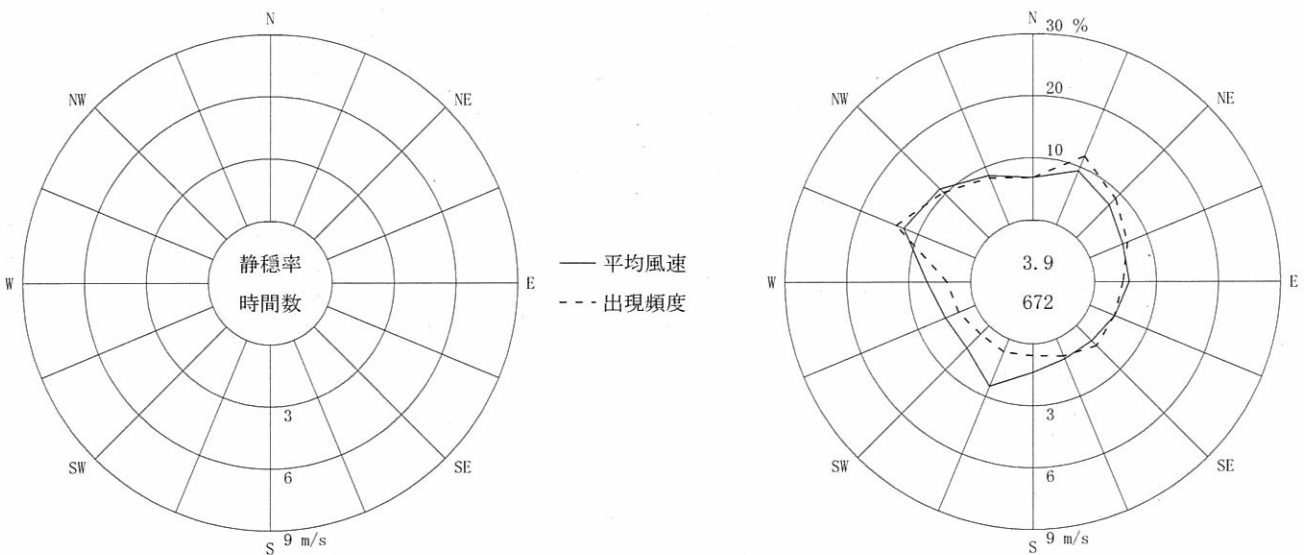
測定局名：佐野中学校局

項目 \ 方位	NNE	NE	ENE	E	ESE	SE	SSE	S	SSW	SW	WSW	W	WNW	NW	NNW	N	CALM	平均値	合計
出現度数 (回)	80	60	44	31	29	31	20	13	15	13	20	26	93	70	55	46	26		672
出現頻度 (%)	11.9	8.9	6.5	4.6	4.3	4.6	3.0	1.9	2.2	1.9	3.0	3.9	13.8	10.4	8.2	6.8	3.9		100.0
平均風速 (m/s)	2.8	2.3	1.7	1.7	1.3	1.1	1.1	1.4	2.5	1.5	1.6	2.1	3.8	3.4	2.6	2.1	0.3	2.3	

注) CALM: 静穏 (風速 0.4 m/s 以下)を示す。

風配図と風向別平均風速

凡例



水質測定結果[平成25年 2月分]－内部水面海域

測定日：平成25年2月11日

測定点		N1	N2	N3	最小値～最大値	平均値
項目						
透明度		11.4	8.4	9.4	8.4 ～ 11.4	9.7
	[m]	—	—	—	—	
水温		8.7	8.9	8.8	8.7 ～ 8.9	8.8
	[°C]	9.2	9.2	8.8	8.8 ～ 9.2	9.1
塩分		31.2	31.3	31.2	31.2 ～ 31.3	31.2
	[—]	31.7	31.6	31.2	31.2 ～ 31.7	31.5
浮遊物質(S)		1	<1	1	<1 ～ 1	<1
	[mg/L]	1	1	1	1 ～ 1	1
水素イオン濃度(pH)		8.1	8.1	8.2	8.1 — 8.2	
	[—]	8.1	8.1	8.2	8.1 — 8.2	
溶 存	濃度	9.3	9.1	9.6	9.1 ～ 9.6	9.3
	[mg/L]	9.2	9.1	9.6	9.1 ～ 9.6	9.3
酸素量(DO)	飽和度	97	96	101	96 ～ 101	98
	[%]	98	96	101	96 ～ 101	98
化学的酸素要求量(COD)		1.8	1.9	1.8	1.8 ～ 1.9	1.8
	[mg/L]	1.7	1.6	1.9	1.6 ～ 1.9	1.7
全窒素(T-N)		0.24	0.22	0.25	0.22 ～ 0.25	0.24
	[mg/L]	0.21	0.19	0.28	0.19 ～ 0.28	0.23
全リン(T-P)		0.023	0.023	0.028	0.023 ～ 0.028	0.025
	[mg/L]	0.020	0.019	0.026	0.019 ～ 0.026	0.022
クロロフィル a		1.0	0.6	2.7	0.6 ～ 2.7	1.4
	[μg/L]	—	—	—	～	—

注) 上段：上層 (海面下1m)

下段：下層 (海底面上2m)

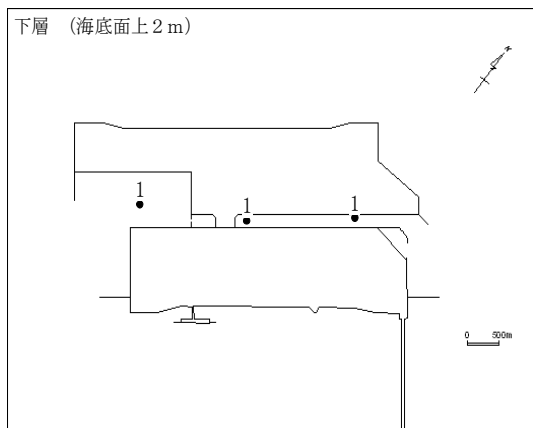
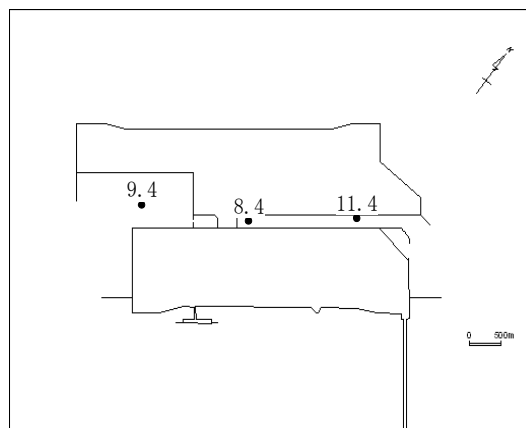
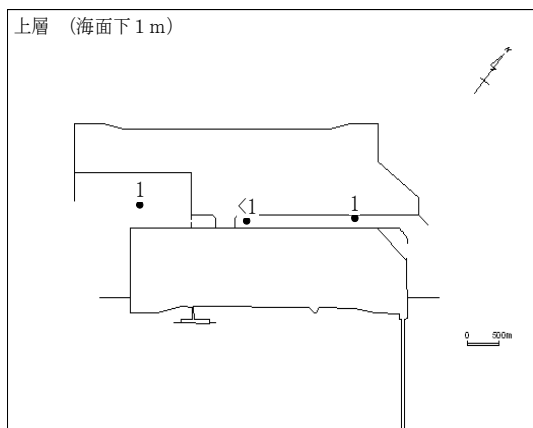
特記事項

水平分布図[平成25年 2月分]

測定日：平成25年2月11日

SS [mg/L]

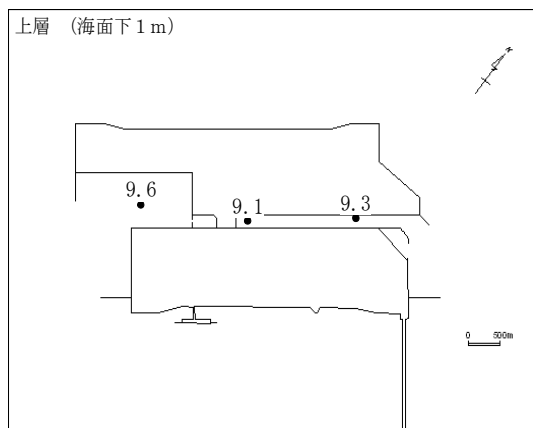
透明度[m]



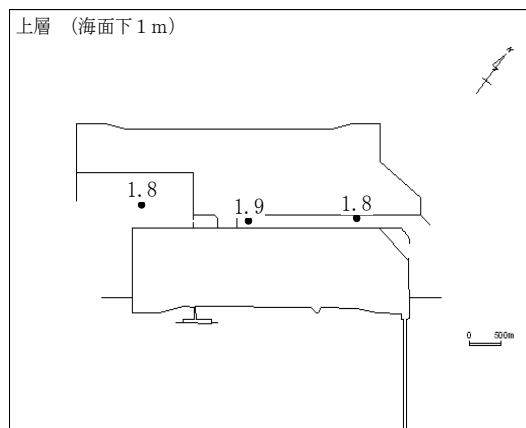
水平分布図[平成25年 2月分]

測定日：平成25年2月11日

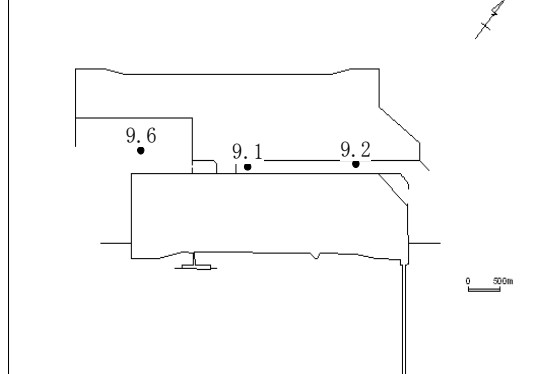
DO[mg/L]



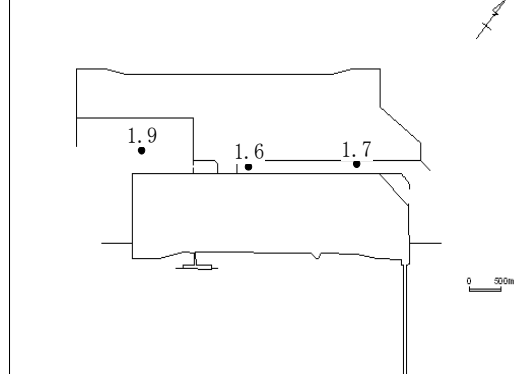
COD[mg/L]



下層 (海底面上2 m)



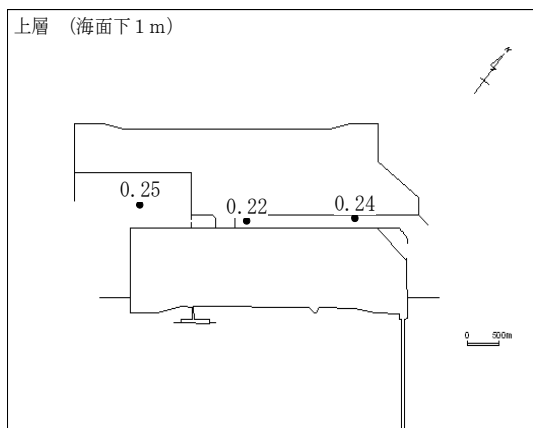
下層 (海底面上2 m)



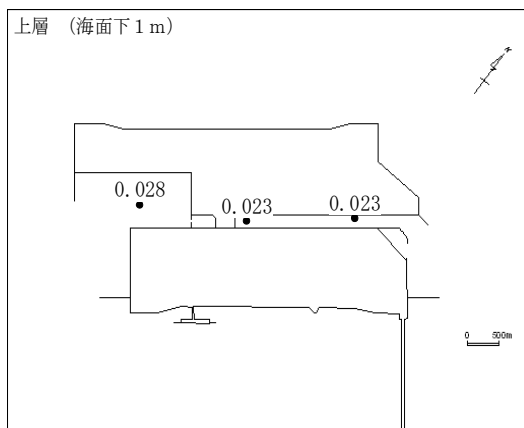
水平分布図[平成25年 2月分]

測定日：平成25年2月11日

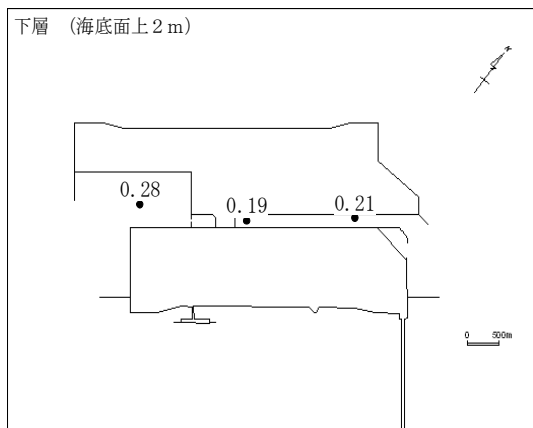
T-N [mg/L]



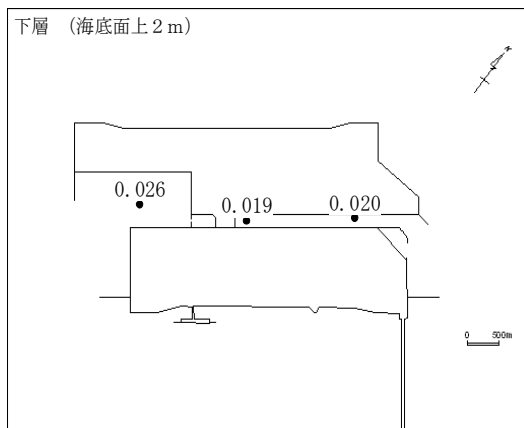
T-P [mg/L]



下層 (海底面上2 m)



下層 (海底面上2 m)



底質測定結果 [平成25年 2月分] - 内部水面海域

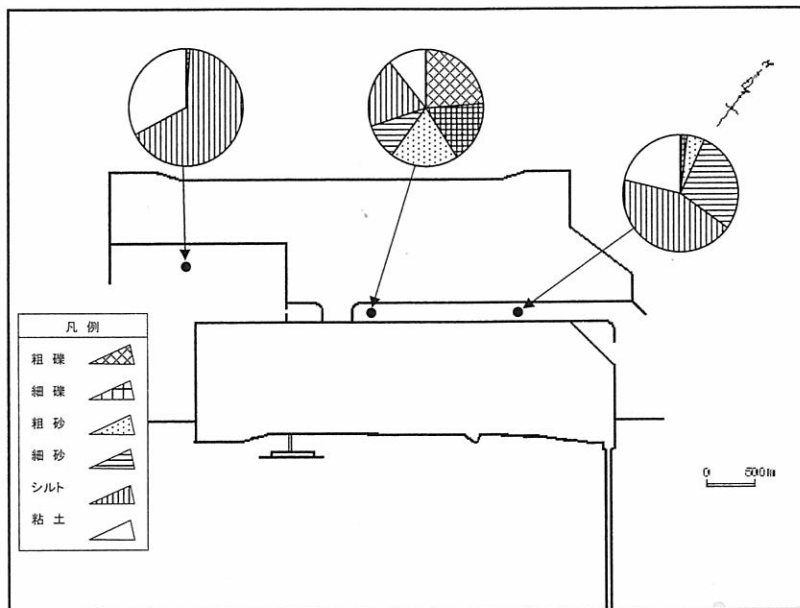
平成25年2月11日

項目		測定点	N1	N2	N3	最小値～最大値	平均値
採泥時刻			9:43	9:11	10:45		
粒度組成 [%]	粗れき (4.76mm以上)		0.4	23.8	0.0	0.0～23.8	8.1
	細れき (2.00～4.76mm)		1.5	17.2	0.0	0.0～17.2	6.2
	粗砂 (0.42～2.00mm)		4.9	19.1	0.1	0.1～19.1	8.0
	細砂 (0.074～0.42mm)		28.2	9.9	0.9	0.9～28.2	13.0
	シルト (0.005～0.074mm)		43.8	19.2	66.4	19.2～66.4	43.1
	粘土・コロイド (0.005mm以下)		21.2	10.8	32.6	10.8～32.6	21.5
泥温 [°C]			9.3	8.8	9.9	8.8～9.9	9.3
含水率 [%]			37.2	38.3	70.4	37.2～70.4	48.6
強熱減量 [%]			3.2	2.9	7.6	2.9～7.6	4.6
水素イオン濃度 (pH) [-]			7.9	7.9	7.8	7.8～7.9	-
化学的酸素要求量 (COD) [mg/g乾泥]			4.4	1.9	21	1.9～21	9.1
硫化物 [mg/g乾泥]			0.31	0.07	0.46	0.07～0.46	0.28
全窒素 (T-N) [mg/g乾泥]			0.71	0.25	2.2	0.25～2.2	1.05
全リン (T-P) [mg/g乾泥]			0.44	0.22	0.47	0.22～0.47	0.38

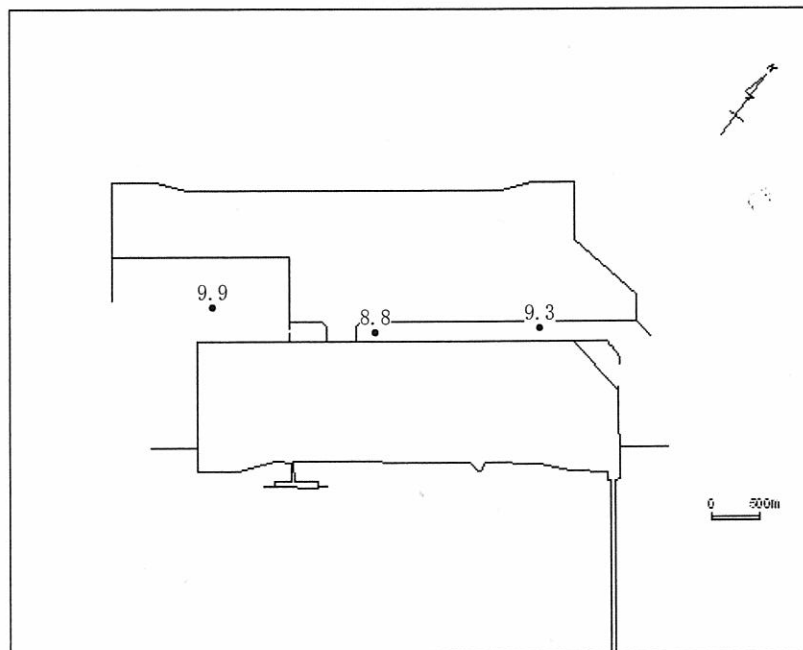
底質水平分布 [平成25年2月分]

測定日：平成25年2月11日

粒度組成[%]



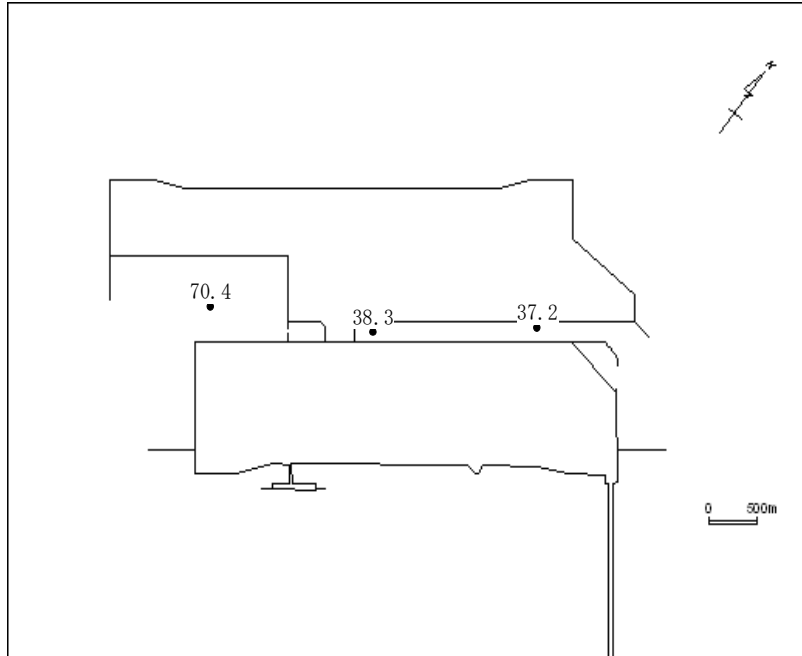
泥温[°C]



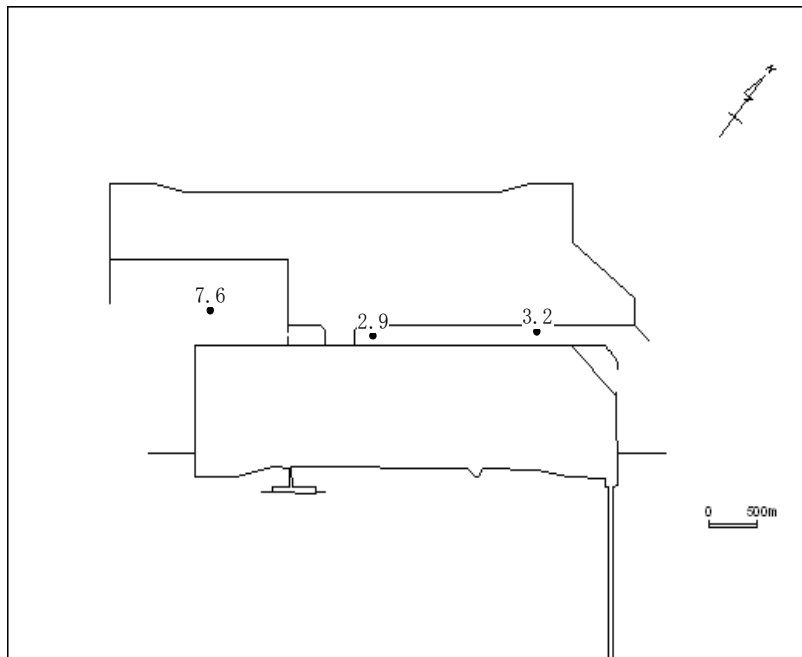
底質水平分布 [平成25年2月分]

測定日：平成25年2月11日

含水率[%]



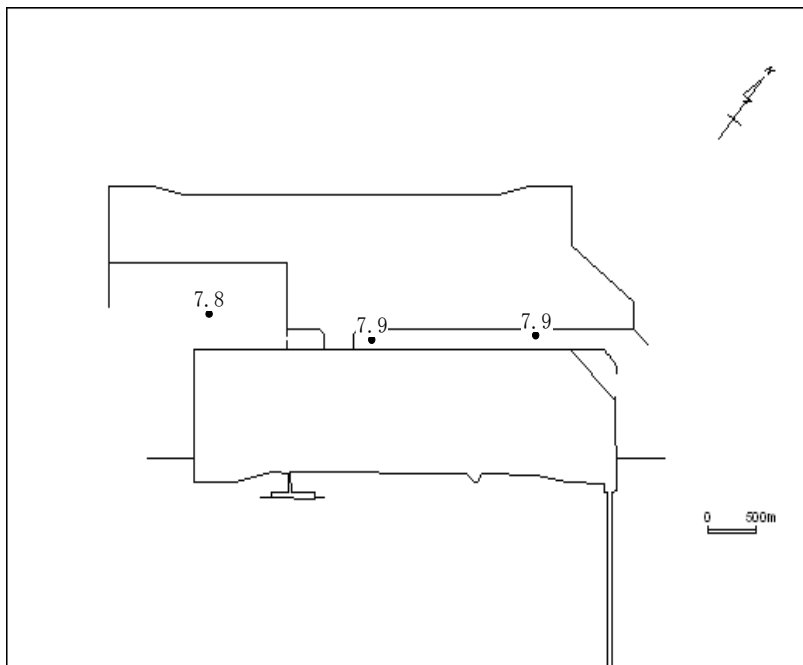
強熱減量[%]



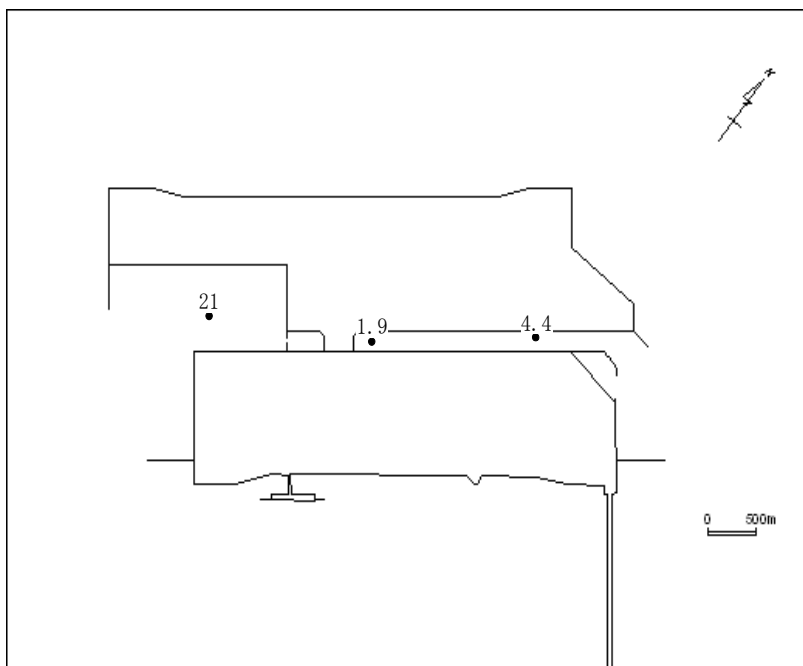
底質水平分布 [平成25年2月分]

測定日：平成25年2月11日

水素イオン濃度(pH)[-]



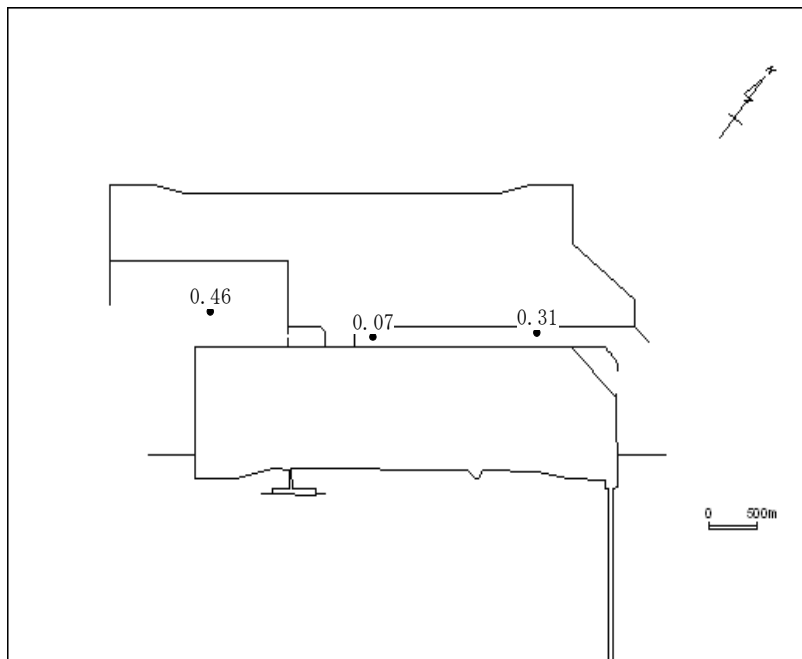
化学的酸素要求量(COD) [mg/g乾泥]



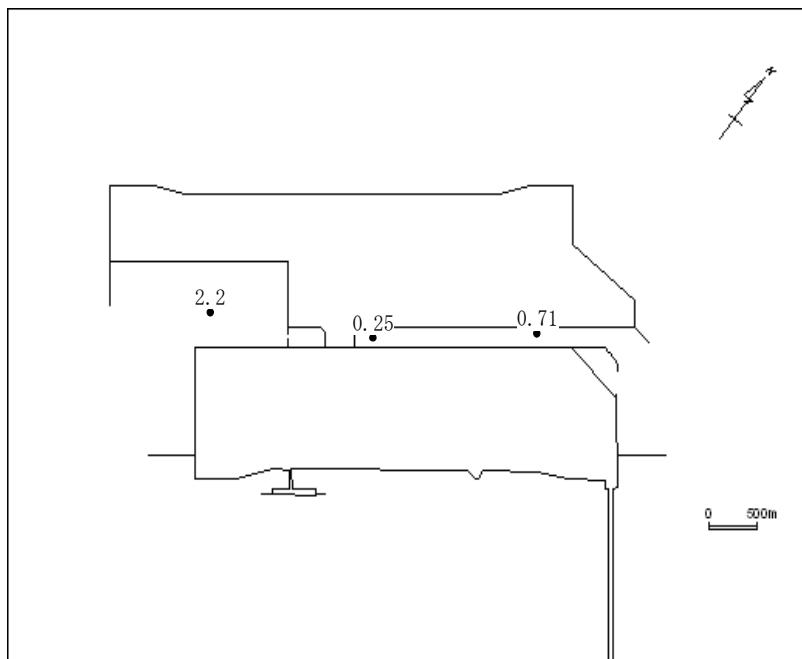
底質水平分布 [平成25年2月分]

測定日：平成25年2月11日

硫化物[mg/g乾泥]



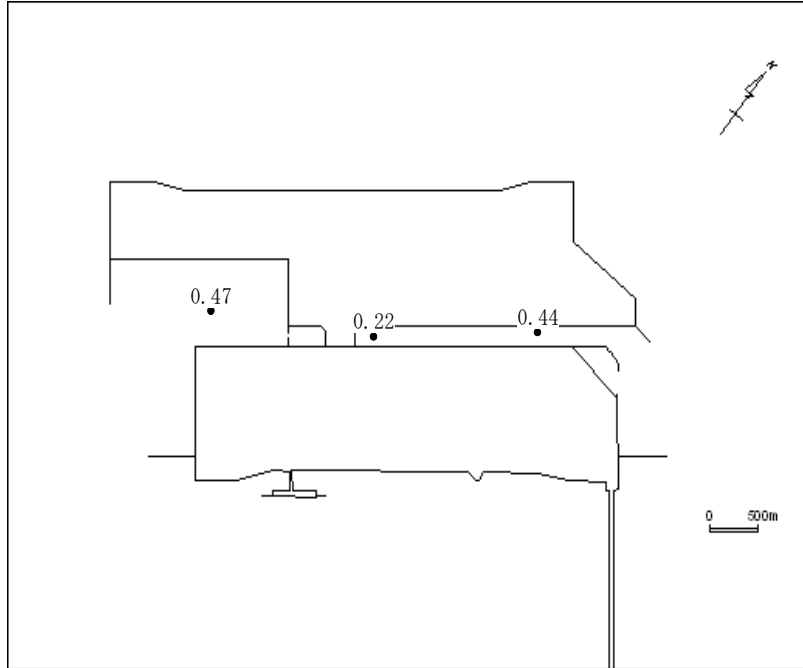
全窒素(T-N)[mg/g乾泥]



底質水平分布 [平成25年2月分]

測定日：平成25年2月11日

全リン(T-P) [mg/g乾泥]



底生生物調査結果[平成25年 2月分]－内部水面海域

調査日：平成25年2月11日

調査点		N1	N2	N3
項目				
種類数	軟体動物門	3	11	1
	環形動物門	20	17	4
	節足動物門	4	2	
	その他	3	1	
	合計	30	31	5
個体数	軟体動物門	3	17	1
	環形動物門	60	183	6
	節足動物門	6	18	
	その他	3	2	
	合計	72	220	7
個体数 組成比 [%]	軟体動物門	4.2	7.7	14.3
	環形動物門	83.3	83.2	85.7
	節足動物門	8.3	8.2	0.0
	その他	4.2	0.9	0.0
湿重量 [g]	軟体動物門	0.06	0.15	0.18
	環形動物門	1.10	1.88	0.02
	節足動物門	0.03	0.03	
	その他	0.23	0.01	
	合計	1.42	2.07	0.20
主要種の種名 個体数 [%]	カタマガリギボシイソメ 14 (19.4) クシカギゴカイ 13 (18.1)	ミズヒキゴカイ 72 (32.7) カタマガリギボシイソメ 55 (25.0)	クシカギゴカイ 2 (28.6) <i>Spiochaetopterus</i> 属の一種 2 (28.6) ヨツバネスピオA型 1 (14.3) ヨツバネスピオB型 1 (14.3) シズクガイ 1 (14.3)	
泥温 [°C]	9.3	8.8	9.9	

注1) 個体数、湿重量は0.15m²当たりで示す。

注2) 主要種は各調査点での個体数の上位5種のうち、組成比率が10%以上のものを示す。

底生生物調査結果[平成25年 2月分]－内部水面海域

調査日：平成25年2月11日

調査点		平均
項目		
種類数	軟体動物門	12
	環形動物門	23
	節足動物門	6
	その他	3
	合計	44
個体数	軟体動物門	7
	環形動物門	83
	節足動物門	8
	その他	2
	合計	100
個体数 組成比 [%]	軟体動物門	7.0
	環形動物門	83.0
	節足動物門	8.0
	その他	2.0
湿重量 [g]	軟体動物門	0.13
	環形動物門	1.00
	節足動物門	0.02
	その他	0.08
	合計	1.23
主要種の種名 個体数 [%]	ミズヒキゴカイ 24 (24.4) カタマガリギボシイソメ 23 (23.1)	
泥温 [°C]	9.3	

注1) 個体数、湿重量は0.15㎡当たりで示す。

注2) 種類数の平均は総種類数を示す。

注3) 主要種は各調査点での個体数の上位5種のうち、組成比率が10%以上のものを示す。

〔資 料〕

測 定 点 配 置 図

(1) 騒 音

(2) 大 気 質 ・ 気 象

管 理 目 標

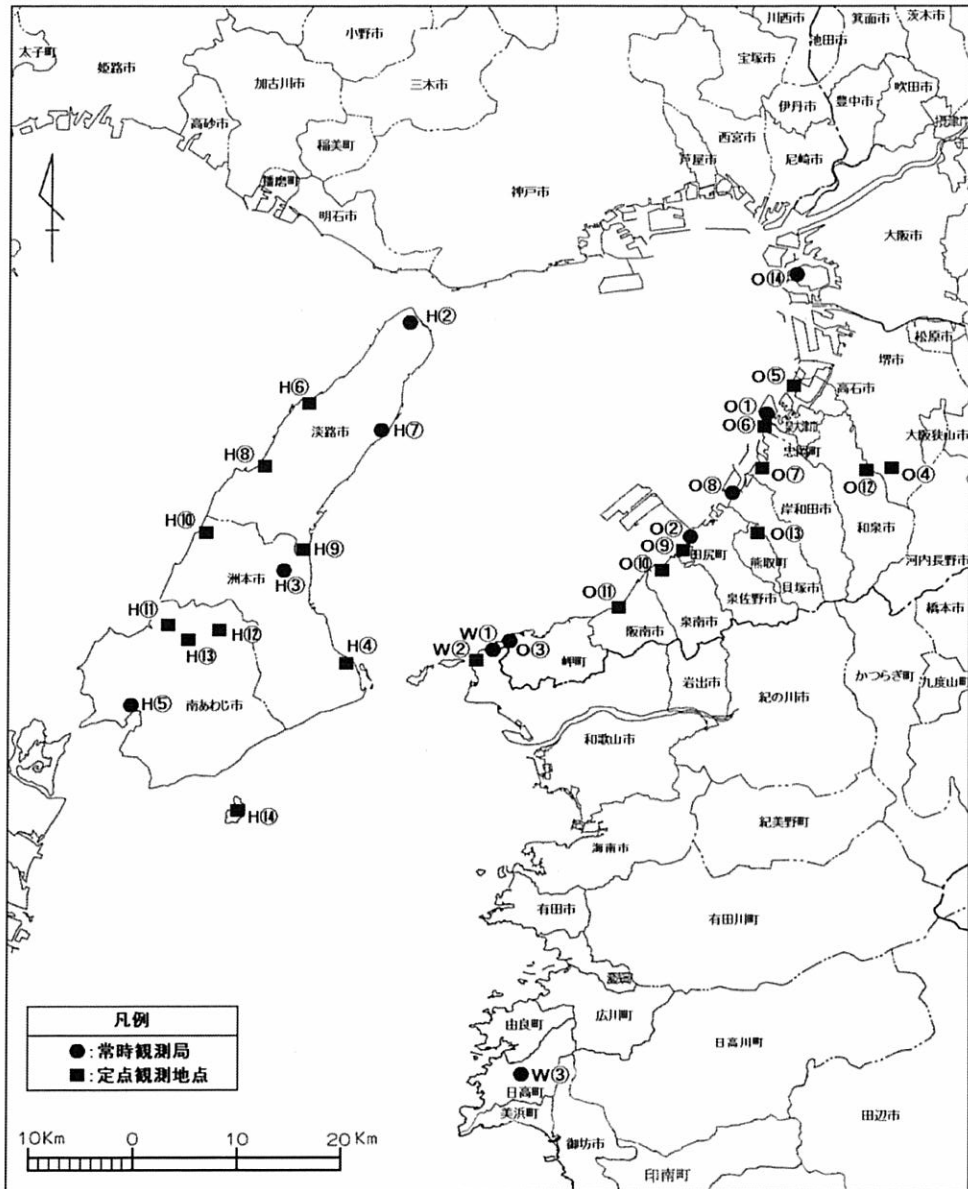
環 境 基 準 等

(1) 航 空 機 騒 音

(2) 大 気 質

(3) 水 質 (海 域)

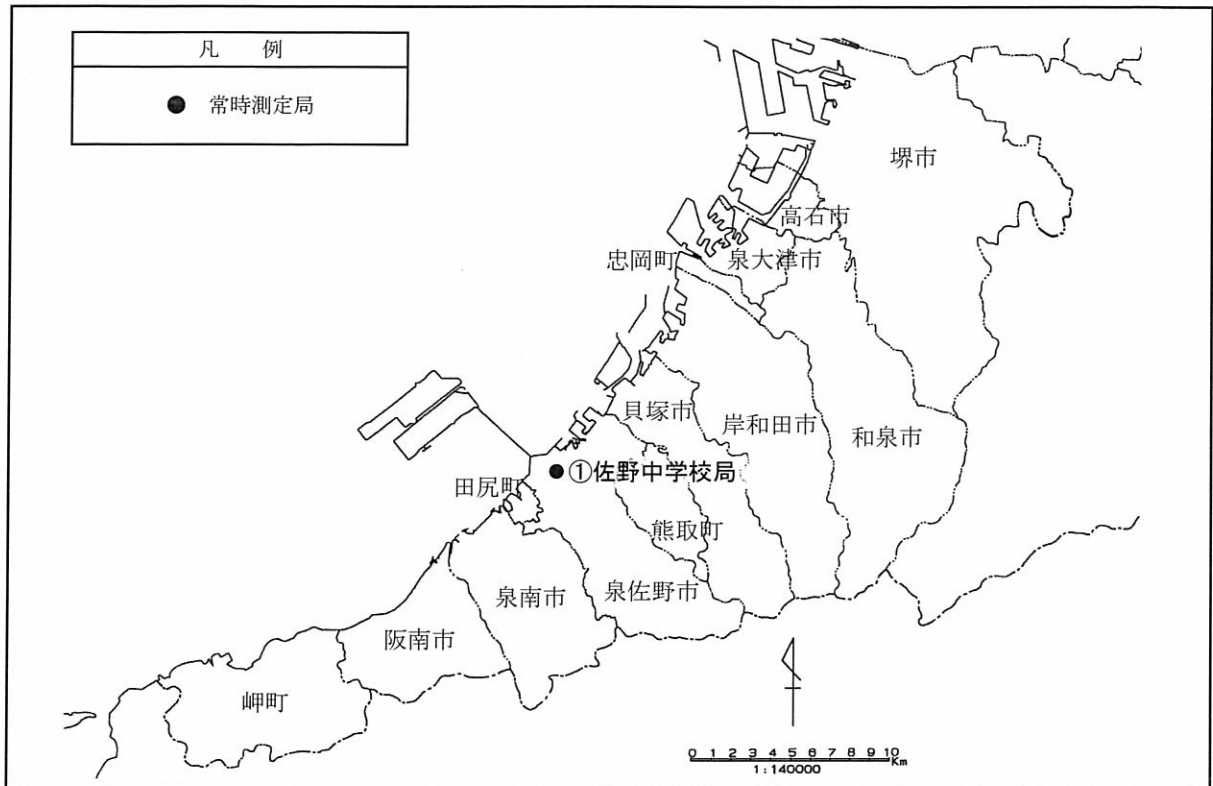
測定点配置図
 (1)騒音
 航空機騒音



地点No.	所在地
O①	泉大津市汐見町 (常時観測)
O②	泉佐野市りんくう往来南 (常時観測)
O③	岬町多奈川小島 (常時観測)
O④	堺市南区庭代台
O⑤	高石市高砂2丁目 (常時観測)
O⑥	忠岡町新浜3丁目 (常時観測)
O⑦	岸和田市臨海 (常時観測)
O⑧	貝塚市二色3丁目 (常時観測)
O⑨	田尻町りんくうポート南 (常時観測)
O⑩	泉南市りんくう南浜 (常時観測)
O⑪	阪南市箱作 (常時観測)
O⑫	和泉市和田町 (常時観測)
O⑬	熊取町希望が丘 (常時観測)
O⑭	大阪市住之江区南港北 (常時観測)
W①	和歌山市大川 (常時観測)
W②	和歌山市深山 (常時観測)
W③	日高町大字高家 (常時観測)

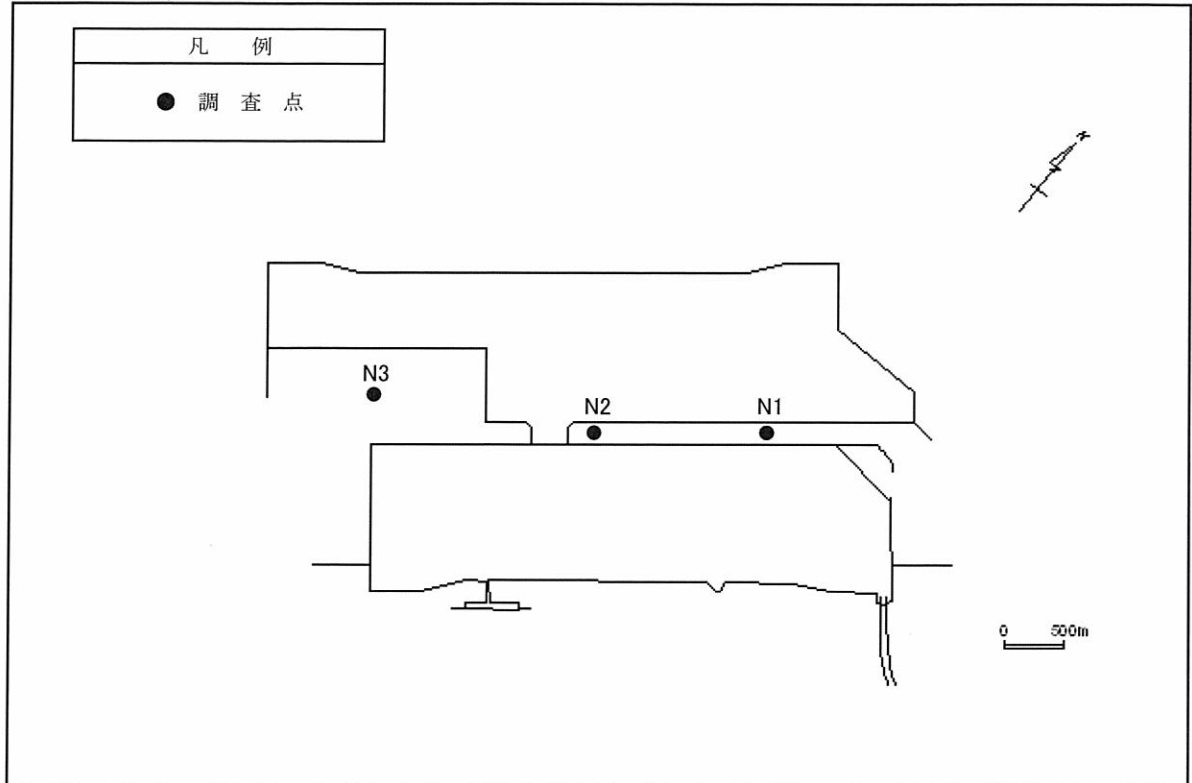
地点No.	所在地
H②	淡路市岩屋 (常時観測)
H③	洲本市中川原 (常時観測)
H④	洲本市由良町由良 (常時観測)
H⑤	南あわじ市福良 (常時観測)
H⑥	淡路市育波 (平成22年度より休止)
H⑦	淡路市釜口 (常時観測)
H⑧	淡路市郡家 (常時観測)
H⑨	淡路市下司 (平成22年度より休止)
H⑩	洲本市五色町都志大日 (常時観測)
H⑪	南あわじ市松帆樺田 (常時観測)
H⑫	南あわじ市倭文長田 (常時観測)
H⑬	南あわじ市榎列 (常時観測)
H⑭	南あわじ市沼島 (常時観測)

(2) 大気質・気象

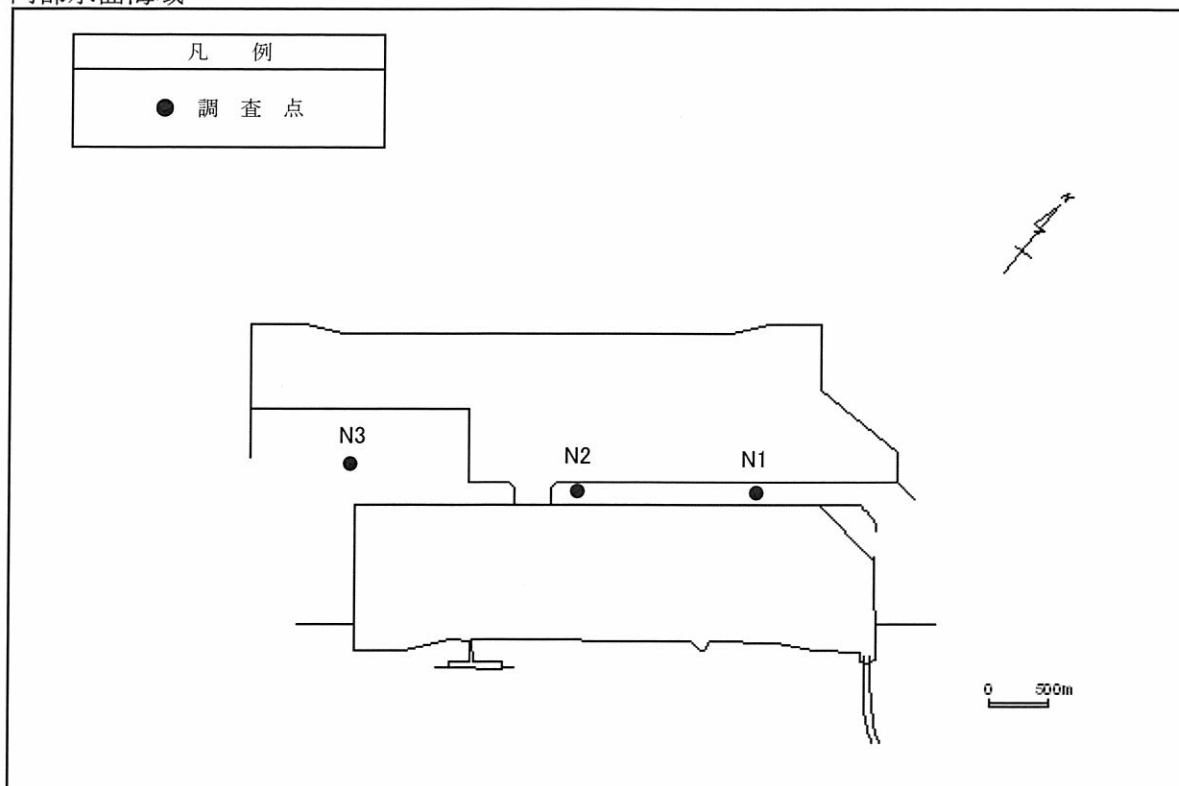


地点No.	所在地
①佐野中学校局	泉佐野市 羽倉崎

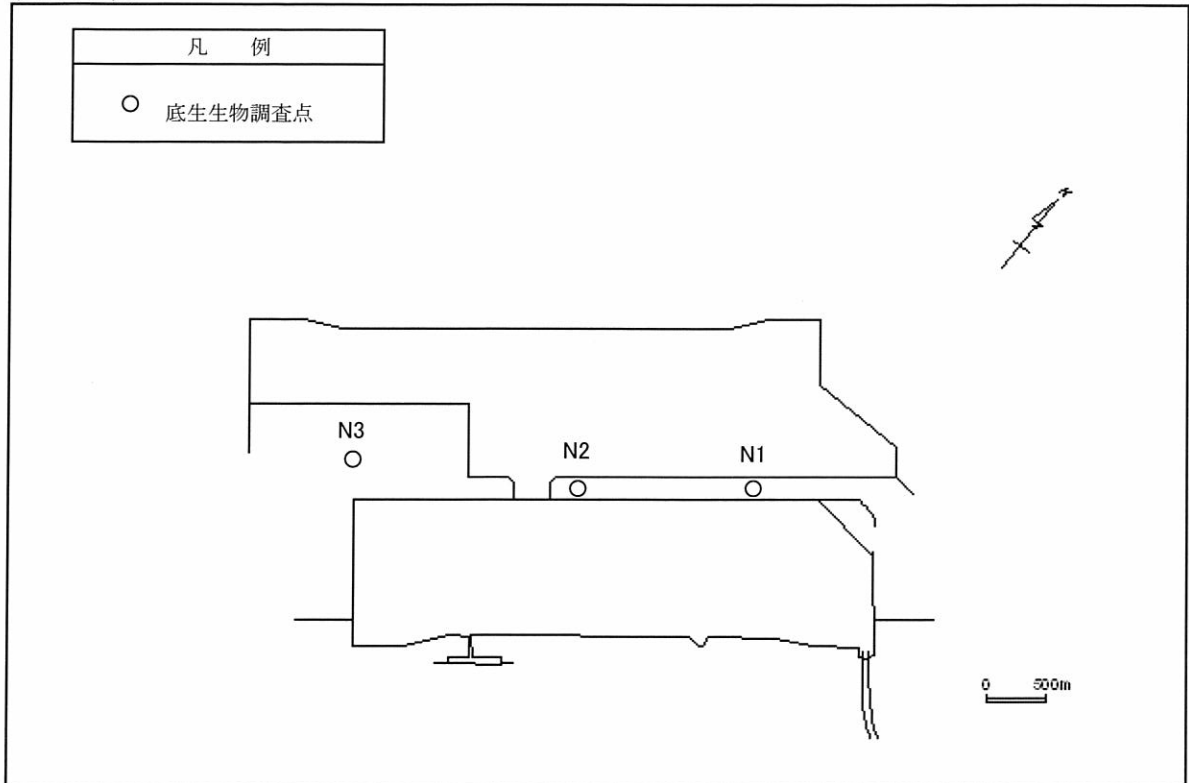
(3) 水質
内部水面海域



(4) 底質
内部水面海域



(5) 海域生物
底生生物



管理目標

工事の実施にあたっては、工事に伴う影響の防止に実効をあげるため、次のような管理目標を設定し、これに照らして原因の究明や対策の検討を進めるとともに、迅速に環境保全上の対策が実施できるフィードバック体制の整備を図っている。

評価項目	目標値及び措置	環境保全上の措置
・水質（濁り） 水質監視点とバックグラウンド点のSSの差	①SSの差が2mg/Lを超える場合 3日以上連続して2mg/Lを超える場合には、原因究明の調査を行う。 その結果、工事の影響であることが判明した場合には、適切な環境保全上の措置を講じる。	①施工調整 ②工程の変更 ③その他、適切な環境保全上の措置
	②SSの差が10mg/Lを超える場合 直ちに原因究明の調査を行い、速やかに適切な環境保全上の措置を講じる。	
・大気質 大気質常時監視局（佐野中学校局）の二酸化窒素（NO ₂ ）及び浮遊粒子状物質（SPM）のそれぞれ1時間値、日平均値とする	①NO ₂ 及びSPMの1時間値が、以下の数値を超えた場合 NO ₂ 0.15ppm, SPM 0.3mg/m ³ 上記の数値を超え、その状態が3時間以上継続し、気象条件等からみて工事の影響が考えられる場合、適切な環境保全上の措置を講じる。	①大気汚染物質排出量の軽減措置の実施 ②その他、工程の変更等適切な環境保全上の措置
	②NO ₂ 及びSPMの日平均値が、以下の数値を超えた場合 NO ₂ 0.08ppm, SPM 0.2mg/m ³ 上記の数値を2日以上連続して超え、気象条件等からみて工事の影響が考えられ、その気象状態が継続する場合、適切な環境保全上の措置を講じる。	

環境基準等

(1) 航空機騒音

地域の類型	基準値(WECPNL)
I	70以下
II	75以下

注) Iをあてはめる地域は専ら住居の用に供される地域
 IIをあてはめる地域は、I以外の地域であって通常の生活を保全する必要がある地域

(2) 大気質

物質	環境基準又は大阪府環境保全目標
二酸化窒素(NO ₂)	1時間値の1日平均値が0.04ppmから0.06ppmまでのゾーン内又はそれ以下であること。
浮遊粒子状物質(SPM)	1時間値の1日平均値が0.10mg/m ³ 以下であり、かつ、1時間値が0.20mg/m ³ 以下であること。
光化学オキシダント	1時間値が0.06ppm以下であること。また、非メタン炭化水素濃度の午前6時から9時までの3時間平均値が0.20ppmCから0.31ppmCの範囲内又はそれ以下であること。

(注)1 二酸化窒素は、年間における二酸化窒素の1日平均値のうち、低い方から98%に相当するもの(1日平均値の年間98%値)で評価を行う。

2 浮遊粒子状物質に係る評価は以下の方法による。

- ・短期的評価は、連続して、又は随時に行った測定結果により、測定を行った日又は時間について評価を行う。
- ・長期的評価は、年間における1日平均値のうち、高い方から2%の範囲内にあるものを除外して評価を行う。ただし、1日平均値について環境基準を超える日が2日以上連続した場合には、このような取扱いをしない。

(3) 水質(海域)

項目 類型	環境基準値			
	水素イオン濃度(pH)	化学的酸素要求量(COD)	溶存酸素量(DO)	n-ヘキサン抽出物質(油分)
A	7.8以上 8.3以下	2mg/L 以下	7.5mg/L 以上	検出されないこと。

項目 類型	環境基準値	
	全窒素	全燐
II	0.3mg/L以下	0.03mg/L以下