

関西国際空港の存在・運用に係る

# 環境監視結果報告書

[平成24年 8月分]

平成24年 9月

新関西国際空港株式会社  
関西国際空港土地保有株式会社



## 目 次

1 監視結果の概要	1
2 監視結果	4
(1) 騒音	5
(2) 大気質・気象	17
(3) 水質	29
(4) 底質	33
(5) 海域生物	39
〔資料〕 測定点配置図	43
〔資料〕 管理目標	48
〔資料〕 環境基準等	49

注) 本報告書のデータは速報値である。



# 1 監視結果の概要

## 1.1 環境監視の実施状況

環境監視計画に基づく平成24年8月の環境監視については、次表の実施日に記載のある項目について実施した。

監視項目	測定・調査項目	調査範囲	調査点	調査頻度	実施期間	実施日 (8月分)	
騒音	航空機騒音	大阪湾沿岸地域 及び飛行経路周 辺地域	11地点	常時測定	将来にわたり 実施	常時観測	
			10数地点	年1回程度		—	
	飛行経路・高度		開港 (H6年) 後から実施	数ヶ所	休止	—	
			新飛行経路 導入 (H10年) 後から実施		年1回程度	—	
低周波音	航空機の低周波音	大阪湾沿岸地域	数地点	年1回程度	平成25年7月 までに調査の 実施期間につ いて協議	—	
大気質 ・気象	窒素酸化物(二酸化窒素、一酸化窒素)、浮遊粒子状物質、光化学オキシダント、炭化水素(メタン、非メタン)、風向・風速	空港島対岸部	1地点	連続測定	運用最大時の 3年後まで	常時観測	
水質	透明度、水温、塩分、pH、DO、COD、T-N、T-P、クロロフィルa、SS	内部水面海域	3点	年2回 (夏季、冬季)	平成25年7月 まで	16日	
底質	泥温、強熱減量、粒度組成、pH、COD、硫化物、T-N、T-P		3点			16日	
海域生物	植物プランクトン		2点	休止	年2回 (夏季、冬季)	平成25年7月 まで	—
	動物プランクトン		—				
	底生生物	3点	16日				
陸生動物 (鳥類)	鳥類の飛来・生息	1期及び 2期空港島内	定点及び 調査ライン	休止	運用後最大時 3年後まで	—	
		空港島周辺海域	調査ライン			—	
	タカ類の渡り	タカ類の 渡りルート	1点			—	

## 1.2 工事の実施状況

平成24年8月における、供用区域を除く工事の実施状況は、図のとおりである。

## 1.3 監視結果の概要

### (1) 騒音

泉大津市、泉佐野市、岬町、貝塚市、大阪市、和歌山市、日高町、淡路市、洲本市、南あわじ市の常時観測局における航空機騒音の測定結果は、すべての地点で環境基準値を下回っていた。

### (2) 大気質

佐野中学校局（羽倉崎）における二酸化窒素、浮遊粒子状物質は、いずれも管理目標を満足し、環境基準値を下回っていた。

### (3) 水質

#### ●内部水面（N1～N3）

COD<sub>Mn</sub>は、上層において1.8～2.7mg/L、下層において1.7～1.9mg/Lの範囲であった。

T-Nは、上層において0.20～0.24mg/L、下層において0.22～0.23mg/Lの範囲にあった。

T-Pは、上層において0.040～0.064mg/L、下層において0.043～0.052mg/Lの範囲にあった。

SSは、上層において<1～<1mg/L、下層において<1～1mg/Lの範囲にあった。

### (4) 底質

#### ●内部水面海域（N1～N3）

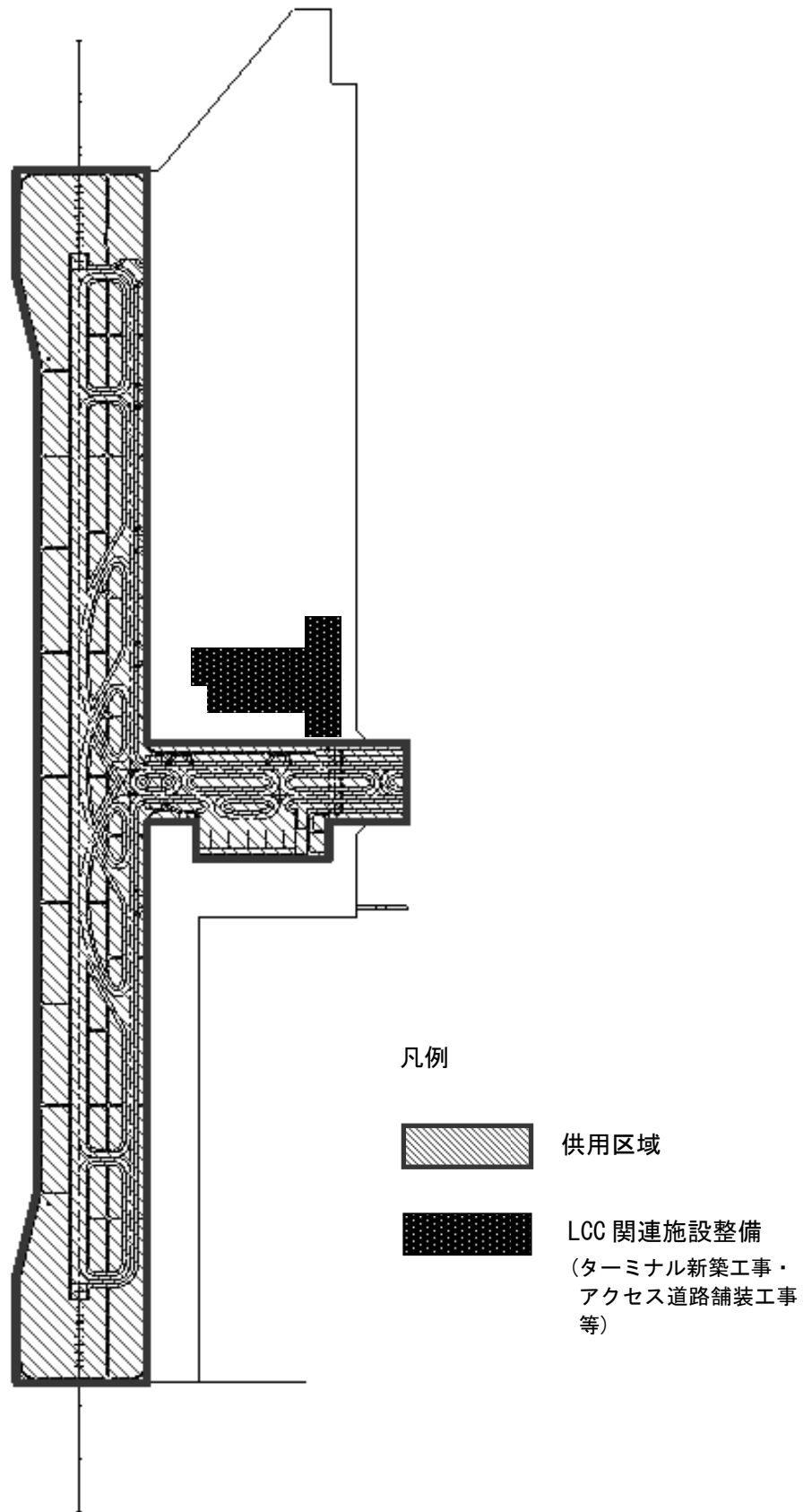
底質のCODは、3.6～23mg/g（乾泥）の範囲にあった。

### (5) 海域生物

8月における海域生物として、内部水面海域において底生生物の調査を行った。

#### ●内部水面海域

主な出現種として、底生生物はシズクガイ、カタマガリギボシイソメなど大阪湾に普通にみられる種が確認された。



2期空港島建設工事概要図（平成24年8月分）

## 2 監視結果



## 航空機騒音測定結果総括表 [平成24年 8月分]

NO.	測定地点	WECPNL			測定日数
		平均値	最大値	最小値	
○①	泉大津市汐見町	< 50	56		31
○②	泉佐野市りんくう往来南	< 50	52		31
○③	岬町多奈川小島	56	60	< 50	31
○⑧	貝塚市二色3丁目	51	58		31
○⑭	大阪市住之江区南港北	< 50	< 50		31
W①	和歌山市大川	54	57	< 50	31
W③	日高町大字高家	< 50	< 50	< 50	27
H②	淡路市岩屋	54	57	50	31
H③	洲本市中川原	< 50	54	< 50	31
H⑤	南あわじ市福良	< 50	50		31
H⑦	淡路市釜口	< 50	53	< 50	31

注) 表中の空白は、暗騒音より10dB以上のピークレベルが検出できなかったことを示す。

航空機騒音測定結果 [平成24年 8月分]

測定地点		WECPNL	パワー 平均値 (dB)	測定機数					合計	加重 合計	離着陸機数	備考
No. 〇①				00:00 ～ 07:00	07:00 ～ 19:00	19:00 ～ 22:00	22:00 ～ 24:00					
泉大津市 汐見町												
日 別 値	1 (水)	< 50	60	0	4	1	3	8	37	367 [日平均速報値]		
	2 (木)	< 50	57	0	0	0	3	3	30			
	3 (金)	< 50	60	0	2	3	1	6	21			
	4 (土)	< 50	59	0	3	3	0	6	12			
	5 (日)	< 50	60	1	7	0	1	9	27			
	6 (月)											
	7 (火)	< 50	60	0	2	1	1	4	15			
	8 (水)	< 50	57	0	1	4	1	6	23			
	9 (木)	< 50	59	0	1	0	1	2	11			
	10 (金)	< 50	60	1	0	0	2	3	30			
	11 (土)	< 50	60	0	3	12	1	16	49			
	12 (日)	50	59	0	2	4	6	12	74			
	13 (月)	56	66	1	1	4	3	9	53			
	14 (火)	50	58	1	25	12	1	39	81			
	15 (水)	< 50	59	0	1	2	4	7	47			
	16 (木)	< 50	57	0	2	4	1	7	24			
	17 (金)	52	62	1	3	1	4	9	56			
	18 (土)	< 50	58	0	10	2	0	12	16			
	19 (日)											
	20 (月)	< 50	60	0	2	2	2	6	28			
	21 (火)	< 50	57	2	2	1	3	8	55			
	22 (水)	< 50	58	0	2	0	2	4	22			
	23 (木)	< 50	65	0	4	0	1	5	14			
	24 (金)	< 50	58	1	0	0	0	1	10			
	25 (土)	< 50	59	0	5	0	0	5	5			
	26 (日)	< 50	62	0	3	0	0	3	3			
	27 (月)	< 50	58	0	1	0	2	3	21			
	28 (火)	52	60	0	0	2	8	10	86			
	29 (水)	< 50	60	3	4	0	0	7	34			
	30 (木)	< 50	60	0	1	0	3	4	31			
	31 (金)	< 50	59	0	4	4	1	9	26			
WECPNL	最大値	56										
	最小値											
	平均値	< 50										

日別値が空白  
のものは、暗  
騒音より10dB  
以上のピーク  
レベルが検出  
できなかった  
ことを示す。

航空機騒音測定結果 [平成24年 8月分]

測定地点		WECPNL	パワー 平均値 (dB)	測定機数					合計	加重 合計	離着陸機数	備考
No. 〇②	泉佐野市 りんくう往来南			00:00 ～ 07:00	07:00 ～ 19:00	19:00 ～ 22:00	22:00 ～ 24:00					
日 別 値	1 (水)	< 50	62	0	0	0	1	1	10	367 [日平均速報値]		
	2 (木)	< 50	57	0	0	0	1	1	10			
	3 (金)	52	59	7	0	1	3	11	103			
	4 (土)											
	5 (日)	52	64	3	1	0	0	4	31			
	6 (月)											
	7 (火)	< 50	59	4	0	0	1	5	50			
	8 (水)	< 50	60	0	0	0	3	3	30			
	9 (木)	< 50	60	0	0	0	3	3	30			
	10 (金)	50	63	2	1	1	0	4	24			
	11 (土)	50	63	0	1	0	2	3	21			
	12 (日)	< 50	59	3	0	0	2	5	50			
	13 (月)	< 50	63	0	1	0	1	2	11			
	14 (火)	< 50	63	1	0	0	0	1	10			
	15 (水)	< 50	59	0	0	1	1	2	13			
	16 (木)	< 50	58	0	0	0	1	1	10			
	17 (金)	< 50	60	1	0	0	0	1	10			
	18 (土)	< 50	62	0	1	1	2	4	24			
	19 (日)	< 50	58	4	0	0	0	4	40			
	20 (月)	< 50	59	2	0	0	1	3	30			
	21 (火)	< 50	60	1	0	0	2	3	30			
	22 (水)	52	63	0	1	1	3	5	34			
	23 (木)	50	59	0	0	2	5	7	56			
	24 (金)	52	61	2	1	0	5	8	71			
	25 (土)	< 50	60	0	1	1	2	4	24			
	26 (日)	< 50	60	3	1	1	0	5	34			
	27 (月)	< 50	58	0	0	0	1	1	10			
	28 (火)	50	62	3	1	0	0	4	31			
	29 (水)	< 50	67	0	1	1	0	2	4			
	30 (木)											
	31 (金)	< 50	58	1	0	0	3	4	40			
WECPNL	最大値	52										
	最小値											
	平均値	< 50										

日別値が空白のものは、暗騒音より10dB以上のピークレベルが検出できなかったことを示す。

## 航空機騒音測定結果 [平成24年 8月分]

測定地点		WECPNL	パワー 平均値 (dB)	測定機数					合計	加重 合計	離着陸機数	備考
No. 〇③				00:00 ～ 07:00	07:00 ～ 19:00	19:00 ～ 22:00	22:00 ～ 24:00					
岬町 多奈川小島										367		
日 別 値	1 (水)	57	62	1	1	24	9	35	173	[日平均速報値]		
	2 (木)	52	60	2	0	4	4	10	72			
	3 (金)	58	63	4	0	5	12	21	175			
	4 (土)	56	62	2	0	16	7	25	138			
	5 (日)	52	61	4	0	3	1	8	59			
	6 (月)	50	63	2	0	0	1	3	30			
	7 (火)	56	63	2	1	11	5	19	104			
	8 (水)	54	64	2	0	8	1	11	54			
	9 (木)	53	62	0	0	2	6	8	66			
	10 (金)	56	63	9	0	3	1	13	109			
	11 (土)	55	62	1	0	4	10	15	122			
	12 (日)	< 50	60	1	0	3	0	4	19			
	13 (月)	< 50	62	0	0	2	1	3	16			
	14 (火)	56	63	0	3	4	9	16	105			
	15 (水)	51	61	3	0	4	2	9	62			
	16 (木)	< 50	63	0	1	6	0	7	19			
	17 (金)	54	65	3	1	3	0	7	40			
	18 (土)	58	62	3	6	13	11	33	185			
	19 (日)	59	64	6	3	11	10	30	196			
	20 (月)	60	64	4	4	5	14	27	199			
	21 (火)	56	64	5	4	4	1	14	76			
	22 (水)	56	63	5	8	5	3	21	103			
	23 (木)	60	63	5	5	15	14	39	240			
	24 (金)	58	62	8	6	5	10	29	201			
	25 (土)	57	63	2	11	8	9	30	145			
	26 (日)	57	64	5	10	6	3	24	108			
	27 (月)	58	63	3	24	12	6	45	150			
	28 (火)	57	64	8	15	2	0	25	101			
	29 (水)	52	64	0	6	4	2	12	38			
	30 (木)	54	63	5	14	0	0	19	64			
	31 (金)	56	63	3	11	1	5	20	94			
WECPNL	最大値	60										
	最小値	< 50										
	平均値	56										

## 航空機騒音測定結果 [平成24年 8月分]

測定地点		WECPNL	パワー 平均値 (dB)	測定機数					合計	加重 合計	離着陸機数	備考
No. 〇⑧	貝塚市 二色3丁目			00:00 ～ 07:00	07:00 ～ 19:00	19:00 ～ 22:00	22:00 ～ 24:00					
日 別 値	1 (水)	52	58	0	3	11	11	25	146	367 [日平均速報値]		
	2 (木)	< 50	58	0	1	0	2	3	21			
	3 (金)	58	62	10	0	1	10	21	203			
	4 (土)	53	62	0	8	10	3	21	68			
	5 (日)	52	60	6	3	0	2	11	83			
	6 (月)	< 50	55	1	0	0	3	4	40			
	7 (火)	53	58	4	0	11	9	24	163			
	8 (水)	53	59	0	0	6	12	18	138			
	9 (木)	50	59	0	2	1	6	9	65			
	10 (金)	50	59	7	3	0	0	10	73			
	11 (土)	< 50	58	0	1	1	4	6	44			
	12 (日)	< 50	56	5	0	1	1	7	63			
	13 (月)	< 50	62	0	0	0	2	2	20			
	14 (火)	50	59	0	2	1	7	10	75			
	15 (水)											
	16 (木)	< 50	56	0	0	4	2	6	32			
	17 (金)	< 50	55	2	0	1	3	6	53			
	18 (土)	< 50	59	0	1	5	4	10	56			
	19 (日)	51	57	9	0	1	4	14	133			
	20 (月)	< 50	58	1	1	1	5	8	64			
	21 (火)	< 50	56	5	4	1	2	12	77			
	22 (水)	50	60	0	4	1	5	10	57			
	23 (木)	52	58	0	5	3	11	19	124			
	24 (金)	52	58	5	5	0	9	19	145			
	25 (土)	50	58	0	8	8	5	21	82			
	26 (日)	51	57	5	14	2	4	25	110			
	27 (月)	< 50	57	1	8	0	4	13	58			
	28 (火)	< 50	57	7	5	1	0	13	78			
	29 (水)	51	59	0	0	0	8	8	80			
	30 (木)	< 50	59	0	3	0	0	3	3			
	31 (金)	52	58	0	0	0	13	13	130			
WECPNL	最大値	58										
	最小値											
	平均値	51										

日別値が空白  
のものは、暗  
騒音より10dB  
以上のピーク  
レベルが検出  
できなかった  
ことを示す。

航空機騒音測定結果 [平成24年 8月分]

測定地点		WECPNL	パワー 平均値 (dB)	測定機数					合計	加重 合計	離着陸機数	備考
No. 〇⑨	大阪市 住之江区南港北			00:00 ～ 07:00	07:00 ～ 19:00	19:00 ～ 22:00	22:00 ～ 24:00					
日 別 値	1 (水)	< 50	53	0	0	2	0	2	6	367 [日平均速報値]		
	2 (木)											
	3 (金)	< 50	52	0	1	1	0	2	4			
	4 (土)	< 50	60	0	2	0	0	2	2			
	5 (日)	< 50	53	0	1	2	0	3	7			
	6 (月)	< 50	52	0	0	1	0	1	3			
	7 (火)											
	8 (水)											
	9 (木)											
	10 (金)	< 50	51	0	0	1	0	1	3			
	11 (土)	< 50	50	0	0	2	0	2	6			
	12 (日)											
	13 (月)	< 50	51	0	0	2	0	2	6			
	14 (火)											
	15 (水)											
	16 (木)											
	17 (金)											
	18 (土)	< 50	53	0	0	1	0	1	3			
	19 (日)											
	20 (月)	< 50	59	0	1	0	0	1	1			
	21 (火)	< 50	57	0	1	0	0	1	1			
	22 (水)											
	23 (木)	< 50	54	0	2	0	0	2	2			
	24 (金)	< 50	60	0	1	0	0	1	1			
	25 (土)	< 50	57	0	2	0	0	2	2			
	26 (日)	< 50	53	0	7	0	0	7	7			
	27 (月)	< 50	57	0	4	0	0	4	4			
	28 (火)	< 50	56	0	2	0	0	2	2			
	29 (水)	< 50	58	0	4	0	0	4	4			
	30 (木)	< 50	59	0	2	0	0	2	2			
	31 (金)	< 50	59	0	1	0	0	1	1			
WECPNL	最大値	< 50										
	最小値											
	平均値	< 50										

日別値が空白  
のものは、暗  
騒音より10dB  
以上のピーク  
レベルが検出  
できなかった  
ことを示す。

## 航空機騒音測定結果 [平成24年 8月分]

測定地点		WECPNL	パワー 平均値 (dB)	測定機数					合計	加重 合計	離着陸機数	備考
No. W①	00:00 ～ 07:00			07:00 ～ 19:00		19:00 ～ 22:00		22:00 ～ 24:00				
和歌山市 大川												
日 別 値	1 (水)	56	60	2	4	29	9	44	201	367 [日平均速報値]		
	2 (木)	52	59	4	1	7	3	15	92			
	3 (金)	56	59	5	0	9	15	29	227			
	4 (土)	53	59	2	0	22	5	29	136			
	5 (日)	< 50	58	3	0	3	2	8	59			
	6 (月)	51	60	2	0	2	3	7	56			
	7 (火)	55	61	2	1	12	8	23	137			
	8 (水)	56	60	3	0	12	14	29	206			
	9 (木)	56	60	10	0	3	10	23	209			
	10 (金)	56	59	16	0	4	11	31	282			
	11 (土)	55	57	12	0	7	16	35	301			
	12 (日)	< 50	54	4	0	2	4	10	86			
	13 (月)	51	59	3	4	2	4	13	80			
	14 (火)	53	58	4	13	3	13	33	192			
	15 (水)	50	58	4	2	2	4	12	88			
	16 (木)	< 50	58	2	1	1	4	8	64			
	17 (金)	54	60	5	0	4	7	16	132			
	18 (土)	55	59	7	6	7	10	30	197			
	19 (日)	56	60	11	4	1	7	23	187			
	20 (月)	57	61	8	6	4	14	32	238			
	21 (火)	54	59	10	2	5	5	22	167			
	22 (水)	53	59	4	8	4	7	23	130			
	23 (木)	57	60	9	17	5	13	44	252			
	24 (金)	56	60	9	11	3	7	30	180			
	25 (土)	51	60	3	11	1	2	17	64			
	26 (日)	53	60	8	22	1	1	32	115			
	27 (月)	53	61	2	20	4	3	29	82			
	28 (火)	55	60	10	41	1	1	53	154			
	29 (水)	52	60	2	27	1	3	33	80			
	30 (木)	52	61	3	43	0	0	46	73			
	31 (金)	54	61	7	28	1	1	37	111			
WECPNL	最大値	57										
	最小値	< 50										
	平均値	54										

騒音様式第2号

航空機騒音測定結果 [平成24年 8月分]

測定地点		WECPNL	パワー 平均値 (dB)	測定機数					合計	加重 合計	離着陸機数	備考
No. W③	日高町 大字高家			00:00 ～ 07:00	07:00 ～ 19:00	19:00 ～ 22:00	22:00 ～ 24:00					
日 別 値	1 (水)	< 50	54	0	2	0	1	3	12	367 [日平均速報値]		
	2 (木)	< 50	52	0	4	4	4	12	56			
	3 (金)	< 50	55	1	4	3	0	8	23			
	4 (土)	< 50	53	0	4	2	1	7	20			
	5 (日)	< 50	53	0	2	4	2	8	34			
	6 (月)	< 50	54	0	4	3	1	8	23			
	7 (火)	< 50	52	0	2	2	1	5	18			
	8 (水)	< 50	50	0	0	2	2	4	26			
	9 (木)	< 50	55	0	2	4	2	8	34			
	10 (金)	-	-	-	-	-	-	-	-			
	11 (土)	-	-	-	-	-	-	-	-			
	12 (日)	-	-	-	-	-	-	-	-			
	13 (月)	-	-	-	-	-	-	-	-			
	14 (火)	< 50	56	1	3	2	0	6	19			
	15 (水)	< 50	54	0	4	5	2	11	39			
	16 (木)	< 50	56	1	6	4	2	13	48			
	17 (金)	< 50	55	1	5	4	1	11	37			
	18 (土)	< 50	51	0	1	1	0	2	4			
	19 (日)	< 50	50	0	0	1	1	2	13			
	20 (月)	< 50	58	0	2	2	2	6	28			
	21 (火)	< 50	55	1	5	0	0	6	15			
	22 (水)	< 50	57	0	2	3	1	6	21			
	23 (木)	< 50	58	2	5	1	0	8	28			
	24 (金)	< 50	54	0	3	2	1	6	19			
	25 (土)	< 50	60	0	2	0	0	2	2			
	26 (日)	< 50	56	1	2	0	0	3	12			
	27 (月)	< 50	58	0	4	0	1	5	14			
	28 (火)	< 50	55	0	1	2	2	5	27			
	29 (水)	< 50	57	1	2	1	0	4	15			
	30 (木)	< 50	60	1	5	1	0	7	18			
	31 (金)	< 50	58	1	5	1	0	7	18			
WECPNL	最大値	< 50										
	最小値	< 50										
	平均値	< 50										

注) -は欠測日を示す。



騒音様式第2号

航空機騒音測定結果 [平成24年 8月分]

測定地点		WECPNL	パワー 平均値 (dB)	測定機数					合計	加重 合計	離着陸機数	備考
No. H②	淡路市 岩屋			00:00 ～ 07:00	07:00 ～ 19:00	19:00 ～ 22:00	22:00 ～ 24:00					
日 別 値	1 (水)	57	63	5	10	2	6	23	126	367 [日平均速報値]		
	2 (木)	53	61	3	7	2	4	16	83			
	3 (金)	56	62	6	4	3	5	18	123			
	4 (土)	54	63	4	11	1	1	17	64			
	5 (日)	55	63	4	9	3	3	19	88			
	6 (月)	50	59	3	7	2	2	14	63			
	7 (火)	52	59	4	12	2	3	21	88			
	8 (水)	51	60	3	4	1	3	11	67			
	9 (木)	51	60	3	6	1	3	13	69			
	10 (金)	54	59	3	21	5	7	36	136			
	11 (土)	57	63	7	15	1	3	26	118			
	12 (日)	53	60	3	11	3	4	21	90			
	13 (月)	54	60	7	14	4	5	30	146			
	14 (火)	50	59	2	9	1	3	15	62			
	15 (水)	54	61	4	9	1	5	19	102			
	16 (木)	53	60	3	11	2	4	20	87			
	17 (金)	51	59	4	12	0	3	19	82			
	18 (土)	54	61	6	12	0	3	21	102			
	19 (日)	53	60	2	31	3	3	39	90			
	20 (月)	53	60	2	19	4	5	30	101			
	21 (火)	53	60	3	28	4	4	39	110			
	22 (水)	56	61	6	28	2	6	42	154			
	23 (木)	53	60	3	22	4	5	34	114			
	24 (金)	54	60	5	17	2	5	29	123			
	25 (土)	55	61	9	25	0	1	35	125			
	26 (日)	55	61	6	21	4	2	33	113			
	27 (月)	51	60	2	17	1	2	22	60			
	28 (火)	54	59	4	18	1	11	34	171			
	29 (水)	57	61	13	18	1	4	36	191			
	30 (木)	55	61	5	14	1	4	24	107			
	31 (金)	54	61	4	16	0	5	25	106			
WECPNL	最大値	57										
	最小値	50										
	平均値	54										

## 航空機騒音測定結果 [平成24年 8月分]

測定地点		WECPNL	パワー 平均値 (dB)	測定機数					合計	加重 合計	離着陸機数	備考
No. H③	洲本市 中川原			00:00 ～ 07:00	07:00 ～ 19:00	19:00 ～ 22:00	22:00 ～ 24:00					
日 別 値	1 (水)	< 50	69	0	2	0	0	2	2	367 [日平均速報値]		
	2 (木)	51	60	0	3	14	2	19	65			
	3 (金)	51	60	0	10	19	0	29	67			
	4 (土)	< 50	60	0	2	0	0	2	2			
	5 (日)	< 50	60	0	3	8	1	12	37			
	6 (月)	50	59	0	13	12	1	26	59			
	7 (火)	< 50	60	0	5	0	0	5	5			
	8 (水)	< 50	62	0	7	0	0	7	7			
	9 (木)	50	58	0	9	16	2	27	77			
	10 (金)	< 50	57	1	2	16	3	22	90			
	11 (土)	< 50	59	0	4	8	0	12	28			
	12 (日)	50	58	0	11	15	1	27	66			
	13 (月)	< 50	58	1	9	4	1	15	41			
	14 (火)	< 50	57	0	11	19	0	30	68			
	15 (水)	54	61	2	13	8	4	27	97			
	16 (木)	50	59	0	21	15	0	36	66			
	17 (金)	< 50	58	0	24	5	1	30	49			
	18 (土)	< 50	58	0	9	0	0	9	9			
	19 (日)	< 50	60	0	20	2	0	22	26			
	20 (月)	< 50	60	0	17	2	0	19	23			
	21 (火)	< 50	59	0	10	4	0	14	22			
	22 (水)	< 50	61	0	7	6	0	13	25			
	23 (木)	< 50	58	0	17	0	0	17	17			
	24 (金)	< 50	59	0	24	0	0	24	24			
	25 (土)	< 50	58	0	28	0	0	28	28			
	26 (日)	< 50	57	0	20	0	0	20	20			
	27 (月)	< 50	60	0	18	0	0	18	18			
	28 (火)	< 50	61	0	2	1	0	3	5			
	29 (水)	< 50	58	0	27	0	0	27	27			
	30 (木)	< 50	58	0	30	0	0	30	30			
	31 (金)	< 50	59	0	43	0	0	43	43			
WECPNL	最大値	54										
	最小値	< 50										
	平均値	< 50										

航空機騒音測定結果 [平成24年 8月分]

測定地点		WECPNL	パワー 平均値 (dB)	測定機数					合計	加重 合計	離着陸機数	備考
No. H⑤				00:00 ～ 07:00	07:00 ～ 19:00	19:00 ～ 22:00	22:00 ～ 24:00					
南あわじ市 福良										367		
日 別 値	1 (水)	< 50	64	0	2	0	0	2	2	[日平均速報値]		
	2 (木)	< 50	59	0	12	12	2	26	68			
	3 (金)	< 50	58	0	12	13	0	25	51			
	4 (土)	< 50	58	0	1	0	0	1	1			
	5 (日)	< 50	58	0	5	8	0	13	29			
	6 (月)	< 50	57	0	6	14	0	20	48			
	7 (火)	< 50	58	0	2	0	0	2	2			
	8 (水)	< 50	55	0	8	0	0	8	8			
	9 (木)	< 50	57	0	11	13	1	25	60			
	10 (金)	< 50	56	0	5	11	0	16	38			
	11 (土)	< 50	56	0	10	7	0	17	31			
	12 (日)	< 50	57	0	14	8	0	22	38			
	13 (月)	< 50	58	0	14	4	0	18	26			
	14 (火)	< 50	57	0	13	10	0	23	43			
	15 (水)											
	16 (木)	< 50	58	0	15	16	0	31	63			
	17 (金)	< 50	57	0	32	9	2	43	79			
	18 (土)	< 50	61	0	9	0	0	9	9			
	19 (日)	< 50	59	0	2	1	0	3	5			
	20 (月)	< 50	60	0	13	2	0	15	19			
	21 (火)	< 50	54	1	5	0	0	6	15			
	22 (水)	< 50	60	0	3	6	0	9	21			
	23 (木)	< 50	58	0	4	0	0	4	4			
	24 (金)	< 50	57	0	25	4	0	29	37			
	25 (土)	< 50	57	0	21	3	0	24	30			
	26 (日)	< 50	52	0	4	0	0	4	4			
	27 (月)	< 50	58	0	2	0	0	2	2			
	28 (火)											
	29 (水)	< 50	59	0	10	0	0	10	10			
	30 (木)	< 50	57	0	38	0	0	38	38			
	31 (金)	< 50	57	0	20	0	0	20	20			
WECPNL	最大値	50										
	最小値											
	平均値	< 50										

日別値が空白  
のものは、暗  
騒音より10dB  
以上のピーク  
レベルが検出  
できなかった  
ことを示す。

航空機騒音測定結果 [平成24年 8月分]

測定地点		WECPNL	パワー 平均値 (dB)	測定機数					合計	加重 合計	離着陸機数	備考
No. H⑦	淡路市 釜口			00:00 ～ 07:00	07:00 ～ 19:00	19:00 ～ 22:00	22:00 ～ 24:00					
日 別 値	1 (水)	< 50	59	0	3	2	0	5	9	367 [日平均速報値]		
	2 (木)	52	61	0	11	11	2	24	64			
	3 (金)	< 50	58	0	2	6	0	8	20			
	4 (土)	< 50	61	0	1	0	0	1	1			
	5 (日)	51	62	0	7	3	2	12	36			
	6 (月)	51	62	0	8	1	3	12	41			
	7 (火)	< 50	59	0	4	0	0	4	4			
	8 (水)	< 50	60	0	11	0	0	11	11			
	9 (木)	< 50	59	0	21	7	0	28	42			
	10 (金)	52	60	0	12	10	3	25	72			
	11 (土)	< 50	60	0	13	4	0	17	25			
	12 (日)	53	61	0	11	5	6	22	86			
	13 (月)	50	59	0	20	5	2	27	55			
	14 (火)	< 50	59	0	23	6	1	30	51			
	15 (水)	51	61	0	16	10	1	27	56			
	16 (木)	51	60	0	31	9	0	40	58			
	17 (金)	51	59	0	34	9	2	45	81			
	18 (土)	< 50	59	0	34	4	0	38	46			
	19 (日)	< 50	58	0	38	8	0	46	62			
	20 (月)	50	58	0	51	9	0	60	78			
	21 (火)	51	58	0	36	5	5	46	101			
	22 (水)	< 50	58	0	36	6	1	43	64			
	23 (木)	50	60	0	43	3	0	46	52			
	24 (金)	< 50	58	0	69	1	0	70	72			
	25 (土)	< 50	57	0	51	1	0	52	54			
	26 (日)	< 50	58	0	47	0	0	47	47			
	27 (月)	< 50	58	0	39	0	1	40	49			
	28 (火)	< 50	59	0	13	1	0	14	16			
	29 (水)	51	60	1	62	0	0	63	72			
	30 (木)	50	59	0	61	1	1	63	74			
	31 (金)	< 50	58	1	60	0	0	61	70			
WECPNL	最大値	53										
	最小値	< 50										
	平均値	< 50										

大気汚染測定結果総括表 [平成 24年 8月分]

項 目		測 定 局
		佐野中学校局
二酸化窒素	有効測定日数	31
	日平均値が 0.04ppm 以上 0.06ppm 以下の日数	0
	日平均値が 0.06ppm を超えた日数	0
	測定時間数	733
	1時間値が 0.1ppm 以上 0.2ppm 以下の時間数	0
	1時間値が 0.2ppm を超えた時間数	0
浮遊粒子状物質	有効測定日数	31
	日平均値が 0.10mg/m <sup>3</sup> を超えた日数	0
	測定時間数	743
	1時間値が 0.20mg/m <sup>3</sup> を超えた時間数	0
光化学 オキシダント	昼間の測定時間数	460
	1時間値が 0.06ppm を超えた時間数	30
	1時間値が 0.12ppm 以上の時間数	0
備 考		

注) 佐野中学校局のデータについては、大阪府の公開データ「大阪府地域大気汚染常時監視測定データファイル」を活用し、データの取りまとめを行った。

一酸化窒素測定結果 [平成 24年 8月分]

測定局		佐野中学校局	
項目		日平均値 (ppm)	1時間値の 最高値 (ppm)
日	1 (水)	0.002	0.006
	2 (木)	0.005	0.023
	3 (金)	0.004	0.014
	4 (土)	0.002	0.003
	5 (日)	0.002	0.004
	6 (月)	0.006	0.029
	7 (火)	0.003	0.010
	8 (水)	0.001	0.003
	9 (木)	0.001	0.003
	10 (金)	0.002	0.006
別	11 (土)	0.003	0.012
	12 (日)	0.002	0.005
	13 (月)	0.002	0.004
	14 (火)	0.003	0.007
	15 (水)	0.002	0.006
	16 (木)	0.003	0.005
	17 (金)	0.003	0.010
	18 (土)	0.002	0.010
	19 (日)	0.002	0.006
	20 (月)	0.003	0.010
値	21 (火)	0.003	0.012
	22 (水)	0.003	0.009
	23 (木)	0.004	0.015
	24 (金)	0.004	0.013
	25 (土)	0.003	0.008
	26 (日)	0.002	0.003
	27 (月)	0.002	0.006
	28 (火)	0.002	0.006
	29 (水)	0.002	0.004
	30 (木)	0.001	0.003
	31 (金)	0.001	0.002
有効測定日数 (日)		31	
測定時間 (時間)		733	
月(期間)平均値 (ppm)		0.003	
日平均値の最高値 (ppm)		0.006	
1時間値の最高値 (ppm)		0.029	

注1) 佐野中学校局のデータについては、大阪府の公開データ「大阪府地域大気汚染常時監視測定データファイル」を活用し、データのとりまとめを行った。

注2) ( ) 内のデータは1日の測定時間が20時間未満のもので、日平均値の集計の対象としない。

---は欠測を示す。

二酸化窒素測定結果 [平成 24年 8月分]

測定局		佐野中学校局	
項目		日平均值	1時間値の最高値
		(ppm)	(ppm)
日	1 (水)	0.009	0.022
	2 (木)	0.010	0.017
	3 (金)	0.014	0.028
	4 (土)	0.008	0.013
	5 (日)	0.008	0.016
	6 (月)	0.012	0.021
	7 (火)	0.010	0.018
	8 (水)	0.010	0.017
	9 (木)	0.010	0.018
	10 (金)	0.012	0.032
別	11 (土)	0.007	0.015
	12 (日)	0.006	0.011
	13 (月)	0.004	0.007
	14 (火)	0.007	0.012
	15 (水)	0.002	0.006
	16 (木)	0.003	0.008
	17 (金)	0.009	0.018
	18 (土)	0.012	0.021
	19 (日)	0.007	0.014
	20 (月)	0.009	0.014
値	21 (火)	0.008	0.016
	22 (水)	0.008	0.018
	23 (木)	0.010	0.020
	24 (金)	0.011	0.030
	25 (土)	0.010	0.020
	26 (日)	0.007	0.012
	27 (月)	0.007	0.014
	28 (火)	0.006	0.012
	29 (水)	0.004	0.007
	30 (木)	0.004	0.007
	31 (金)	0.003	0.006
有効測定日数	(日)	31	
測定時間	(時間)	733	
月(期間)平均値	(ppm)	0.008	
日平均値の最高値	(ppm)	0.014	
1時間値の最高値	(ppm)	0.032	
1時間値が0.2ppmを 超えた時間数	(時間)	0	
1時間値が0.1ppm以上 0.2ppm以下の時間数	(時間)	0	
日平均値が0.06ppmを 超えた日数	(日)	0	
日平均値が0.04ppm以上 0.06ppm以下の日数	(日)	0	

注1) 佐野中学校局のデータについては、大阪府の公開データ「大阪府地域大気汚染常時監視測定データファイル」を活用し、データのとりまとめを行った。

注2) ( )内のデータは1日の測定時間が20時間未満のもので、日平均値の集計の対象としない。

---は欠測を示す。

窒素酸化物 (NO+NO<sub>2</sub>) 測定結果 [平成 24年 8月分]

測定局		佐野中学校局	
項目		日平均値 (ppm)	1時間値の 最高値 (ppm)
日 別 値	1 (水)	0.011	0.024
	2 (木)	0.016	0.040
	3 (金)	0.018	0.037
	4 (土)	0.009	0.015
	5 (日)	0.009	0.019
	6 (月)	0.018	0.048
	7 (火)	0.013	0.023
	8 (水)	0.011	0.017
	9 (木)	0.011	0.021
	10 (金)	0.014	0.038
	11 (土)	0.009	0.027
	12 (日)	0.008	0.016
	13 (月)	0.006	0.011
	14 (火)	0.009	0.019
	15 (水)	0.004	0.009
	16 (木)	0.006	0.012
	17 (金)	0.012	0.028
	18 (土)	0.014	0.031
	19 (日)	0.009	0.017
	20 (月)	0.011	0.024
	21 (火)	0.012	0.026
	22 (水)	0.011	0.023
	23 (木)	0.014	0.029
	24 (金)	0.014	0.039
	25 (土)	0.013	0.027
	26 (日)	0.008	0.013
	27 (月)	0.009	0.018
	28 (火)	0.008	0.017
	29 (水)	0.006	0.009
	30 (木)	0.005	0.010
	31 (金)	0.004	0.007
有効測定日数 (日)		31	
測定時間 (時間)		733	
月(期間)平均値 (ppm)		0.010	
日平均値の最高値 (ppm)		0.018	
1時間値の最高値 (ppm)		0.048	
$\frac{\text{NO}_2}{(\text{NO}+\text{NO}_2)}$ 比		0.758	

注1) 佐野中学校局のデータについては、大阪府の公開データ「大阪府地域大気汚染常時監視測定データファイル」を活用し、データのとりまとめを行った。

注2) ( ) 内のデータは1日の測定時間が20時間未満のもので、日平均値の集計の対象としない。

---は欠測を示す。



浮遊粒子状物質測定結果 [平成 24年 8月分]

測定局		佐野中学校局	
項目		日平均値 (mg/m <sup>3</sup> )	1時間値の 最高値 (mg/m <sup>3</sup> )
日	1 (水)	0.020	0.032
	2 (木)	0.021	0.030
	3 (金)	0.025	0.032
	4 (土)	0.014	0.023
	5 (日)	0.016	0.035
	6 (月)	0.019	0.029
	7 (火)	0.020	0.033
	8 (水)	0.020	0.028
	9 (木)	0.022	0.040
	10 (金)	0.044	0.069
別	11 (土)	0.023	0.048
	12 (日)	0.025	0.044
	13 (月)	0.038	0.069
	14 (火)	0.024	0.047
	15 (水)	0.011	0.015
	16 (木)	0.013	0.020
	17 (金)	0.022	0.037
	18 (土)	0.027	0.045
	19 (日)	0.019	0.028
	20 (月)	0.016	0.025
値	21 (火)	0.016	0.022
	22 (水)	0.018	0.028
	23 (木)	0.018	0.029
	24 (金)	0.017	0.028
	25 (土)	0.019	0.026
	26 (日)	0.019	0.026
	27 (月)	0.014	0.026
	28 (火)	0.011	0.021
	29 (水)	0.010	0.015
	30 (木)	0.016	0.026
	31 (金)	0.012	0.017
有効測定日数	(日)	31	
測定時間	(時間)	743	
月(期間)平均値	(mg/m <sup>3</sup> )	0.020	
日平均値の最高値	(mg/m <sup>3</sup> )	0.044	
1時間値の最高値	(mg/m <sup>3</sup> )	0.069	
1時間値が0.20mg/m <sup>3</sup> を超えた時間数	(時間)	0	
日平均値が0.10mg/m <sup>3</sup> を超えた日数	(日)	0	

注1) 佐野中学校局のデータについては、大阪府の公開データ「大阪府地域大気汚染常時監視測定データファイル」を活用し、データのとりまとめを行った。

注2) ( )内のデータは1日の測定時間が20時間未満のもので、日平均値の集計の対象としない。

---は欠測を示す。

光化学オキシダント測定結果 [平成 24年 8月分]

測定局		佐野中学校局	
項目		日平均値 (ppm)	昼間の日最高1時間値 (ppm)
日別値	1 (水)	0.019	0.031
	2 (木)	0.016	0.038
	3 (金)	0.036	0.089
	4 (土)	0.021	0.032
	5 (日)	0.021	0.038
	6 (月)	0.026	0.061
	7 (火)	0.032	0.059
	8 (水)	0.055	0.078
	9 (木)	0.062	0.104
	10 (金)	0.045	0.083
	11 (土)	0.017	0.024
	12 (日)	0.026	0.039
	13 (月)	0.021	0.030
	14 (火)	0.014	0.021
	15 (水)	0.009	0.013
	16 (木)	0.012	0.021
	17 (金)	0.031	0.068
	18 (土)	0.032	0.068
	19 (日)	0.032	0.057
	20 (月)	0.027	0.053
	21 (火)	0.020	0.042
	22 (水)	0.019	0.041
	23 (木)	0.019	0.048
	24 (金)	0.020	0.044
	25 (土)	0.032	0.059
	26 (日)	0.029	0.050
	27 (月)	0.024	0.041
	28 (火)	0.020	0.037
	29 (水)	0.013	0.019
	30 (木)	0.020	0.031
	31 (金)	0.019	0.025
昼間測定日数 (日)		31	
昼間測定時間 (時間)		460	
昼間の日最高1時間値の月(期間)平均値 (ppm)		0.047	
昼間の1時間値の最高値 (ppm)		0.104	
昼間の1時間値が0.06ppmを超えた日数と時間数	(日)	7	
	(時間)	30	
昼間の1時間値が0.12ppm以上の日数と時間数	(日)	0	
	(時間)	0	

注1) 佐野中学校局のデータについては、大阪府の公開データ「大阪府地域大気汚染常時監視測定データファイル」を活用し、データのとりまとめを行った。

注2) オキシダントは昼間(6時~20時)の1時間値を集計対象とする。

注3) ( )内のデータは1日の測定時間が20時間未満のもので、日平均値の集計の対象としない。

---は欠測を示す。

メタン測定結果 [平成 24年 8月分]

測定局		佐野中学校局		
項目		日平均値 (ppmC)	6~9時の 平均値 (ppmC)	6~9時の 最高値 (ppmC)
日 別 値	1 (水)	1.79	1.79	1.80
	2 (木)	1.79	1.83	1.83
	3 (金)	1.84	1.86	1.89
	4 (土)	1.83	1.83	1.85
	5 (日)	1.79	1.80	1.82
	6 (月)	1.77	1.77	1.78
	7 (火)	1.81	1.80	1.83
	8 (水)	1.89	1.89	1.94
	9 (木)	1.88	1.89	1.92
	10 (金)	1.87	1.96	1.97
	11 (土)	1.81	1.82	1.84
	12 (日)	1.83	1.89	1.95
	13 (月)	1.79	1.80	1.80
	14 (火)	1.79	1.80	1.82
	15 (水)	1.78	1.81	1.89
	16 (木)	1.78	1.78	1.80
	17 (金)	1.79	1.81	1.82
	18 (土)	1.83	1.86	1.86
	19 (日)	1.83	1.84	1.85
	20 (月)	1.84	1.87	1.87
	21 (火)	1.82	1.87	1.88
	22 (水)	1.80	1.84	1.88
	23 (木)	1.82	1.85	1.87
	24 (金)	1.84	1.87	1.90
	25 (土)	1.84	1.89	1.91
	26 (日)	1.84	1.87	1.89
	27 (月)	1.83	1.86	1.89
	28 (火)	1.83	1.86	1.87
	29 (水)	1.77	1.79	1.83
	30 (木)	1.76	1.76	1.76
	31 (金)	1.76	1.76	1.78
測定時間 (時間)		722		
6~9時測定日数 (日)		31		
月(期間)平均値 (ppmC)		1.81		
6~9時における月(期間)平均値 (ppmC)		1.84		
6~9時 3時間 平均値	最高値 (ppmC)	1.96		
	最低値 (ppmC)	1.76		

注 ( ) 内のデータは1日の測定時間が20時間未満のもので、日平均値の集計の対象としない。  
 ---は欠測を示す。

非メタン炭化水素測定結果 [平成 24年 8月分]

測 定 局		佐野中学校局		
項 目		日 平 均 値 (ppmC)	6～9時の 平 均 値 (ppmC)	6～9時の 最 高 値 (ppmC)
日	1 (水)	0.09	0.09	0.09
	2 (木)	0.12	0.14	0.18
	3 (金)	0.14	0.18	0.22
	4 (土)	0.13	0.12	0.15
	5 (日)	0.11	0.10	0.11
	6 (月)	0.10	0.09	0.10
	7 (火)	0.11	0.11	0.13
	8 (水)	0.11	0.13	0.18
	9 (木)	0.12	0.16	0.23
	10 (金)	0.14	0.20	0.20
別	11 (土)	0.10	0.11	0.13
	12 (日)	0.12	0.15	0.19
	13 (月)	0.08	0.09	0.09
	14 (火)	0.09	0.10	0.12
	15 (水)	0.09	0.11	0.15
	16 (木)	0.09	0.08	0.09
	17 (金)	0.12	0.16	0.17
	18 (土)	0.15	0.20	0.22
	19 (日)	0.15	0.17	0.21
	20 (月)	0.12	0.20	0.25
値	21 (火)	0.12	0.25	0.35
	22 (水)	0.12	0.15	0.18
	23 (木)	0.13	0.16	0.19
	24 (金)	0.13	0.20	0.30
	25 (土)	0.14	0.21	0.28
	26 (日)	0.12	0.13	0.14
	27 (月)	0.10	0.12	0.13
	28 (火)	0.11	0.17	0.23
	29 (水)	0.09	0.09	0.12
	30 (木)	0.08	0.09	0.10
	31 (金)	0.08	0.09	0.10
測定時間 (時間)		722		
6～9時測定日数 (日)		31		
月(期間) 平均値 (ppmC)		0.11		
6～9時における月(期間) 平均値 (ppmC)		0.14		
6～9時 3時間 平均値	最高値 (ppmC)	0.25		
	最低値 (ppmC)	0.08		
6～9時3時間平均値が 0.20ppmCを超えた日数 (ppmC)		2		
6～9時3時間平均値が 0.31ppmCを超えた日数 (ppmC)		0		

注 ( ) 内のデータは1日の測定時間が20時間未満のもので、日平均値の集計の対象としない。

--は欠測を示す。

全炭化水素測定結果 [平成 24年 8月分]

測定局		佐野中学校局		
項目		日平均値 (ppmC)	6～9時の 平均値 (ppmC)	6～9時の 最高値 (ppmC)
日 別 値	1 (水)	1.88	1.88	1.88
	2 (木)	1.91	1.97	2.01
	3 (金)	1.98	2.05	2.11
	4 (土)	1.96	1.95	2.00
	5 (日)	1.89	1.91	1.93
	6 (月)	1.87	1.86	1.88
	7 (火)	1.92	1.91	1.96
	8 (水)	2.00	2.02	2.12
	9 (木)	2.00	2.05	2.15
	10 (金)	2.01	2.16	2.17
	11 (土)	1.91	1.93	1.97
	12 (日)	1.95	2.04	2.14
	13 (月)	1.87	1.89	1.89
	14 (火)	1.88	1.90	1.94
	15 (水)	1.87	1.91	2.04
	16 (木)	1.86	1.86	1.89
	17 (金)	1.91	1.97	1.98
	18 (土)	1.98	2.06	2.08
	19 (日)	1.98	2.02	2.04
	20 (月)	1.96	2.07	2.12
	21 (火)	1.94	2.12	2.21
	22 (水)	1.93	1.99	2.06
	23 (木)	1.95	2.01	2.05
	24 (金)	1.97	2.08	2.16
	25 (土)	1.98	2.10	2.17
	26 (日)	1.95	2.00	2.02
	27 (月)	1.93	1.99	2.02
	28 (火)	1.94	2.03	2.10
	29 (水)	1.86	1.88	1.95
	30 (木)	1.84	1.85	1.86
	31 (金)	1.84	1.85	1.88
測定時間 (時間)		722		
6～9時測定日数 (日)		31		
月(期間)平均値 (ppmC)		1.93		
6～9時における月(期間)平均値 (ppmC)		1.98		
6～9時 3時間 平均値	最高値 (ppmC)	2.16		
	最低値 (ppmC)	1.85		

注 ( ) 内のデータは1日の測定時間が20時間未満のもので、日平均値の集計の対象としない。

--は欠測を示す。

## 気象観測結果 [平成 24年 8月分]

測 定 局		佐野中学校局			
項 目		風 速			最多風向 16方位
		平均風速 (m/s)	最 大 風 速		
			風 速 (m/s)	風 向 16方位	
日 別	1 (水)	2.3	4.6	ENE	E
	2 (木)	1.6	4.4	W	W
	3 (金)	1.4	3.1	W	W
	4 (土)	2.1	5.1	ENE	ENE
	5 (日)	1.8	3.4	ENE	W
	6 (月)	1.7	3.3	W	W
	7 (火)	2.3	4.2	NNE	NNE
	8 (水)	2.4	3.9	NNE	NW
	9 (木)	1.6	3.0	WNW	WNW
	10 (金)	1.8	3.6	WNW	WNW
	11 (土)	1.6	4.2	WNW	WNW
	12 (日)	2.3	4.0	SSW	WNW
	13 (月)	3.8	6.0	SSW	SSW
	14 (火)	1.8	4.5	SW	SSW
	15 (水)	2.6	5.5	SSW	SSW
値	16 (木)	2.3	4.1	SSW	SSW
	17 (金)	1.7	3.2	SW	W
	18 (土)	1.9	7.8	SSW	ESE
	19 (日)	1.9	4.2	W	SE
	20 (月)	1.7	4.7	SW	ESE
	21 (火)	1.8	4.4	WNW	WNW
	22 (水)	2.0	4.1	W	W
	23 (木)	1.8	3.6	W	ESE
	24 (金)	1.6	3.6	W	W
	25 (土)	1.8	3.4	W	ESE
	26 (日)	1.8	3.5	W	W
	27 (月)	1.7	3.6	SSE	ESE
	28 (火)	2.2	5.3	SSW	S
	29 (水)	2.4	5.3	SSW	SSW
	30 (木)	2.9	4.9	SSW	SSW
	31 (金)	2.4	4.7	SSW	SSW
測 定 時 間 (時間)		744			
月(期間)平均風速 (m/s)		2			
月(期間)最大風速 (m/s)		7.8			
月(期間)最多風向(16方位)		SSW			

注1) 佐野中学校局のデータについては、大阪府の公開データ「大阪府地域大気汚染常時監視測定データファイル」を活用し、データの取りまとめを行った。

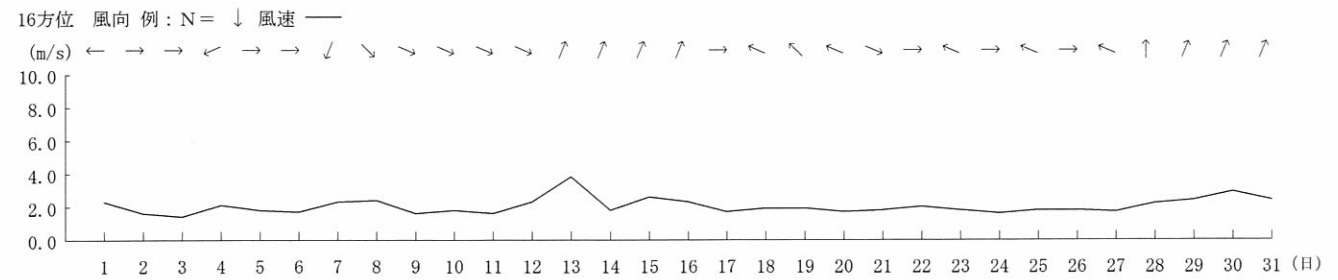
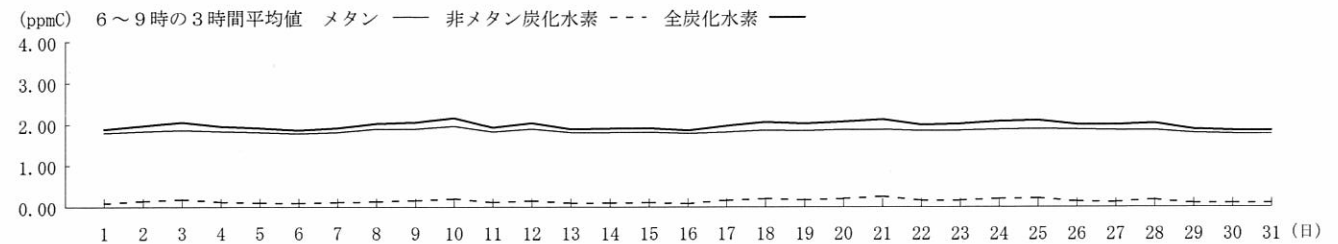
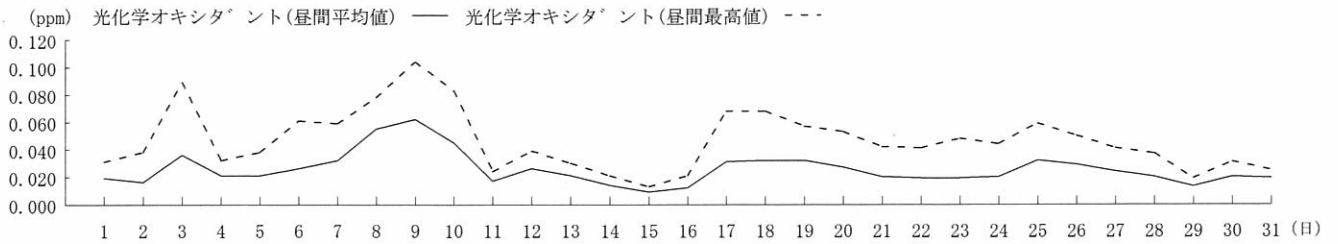
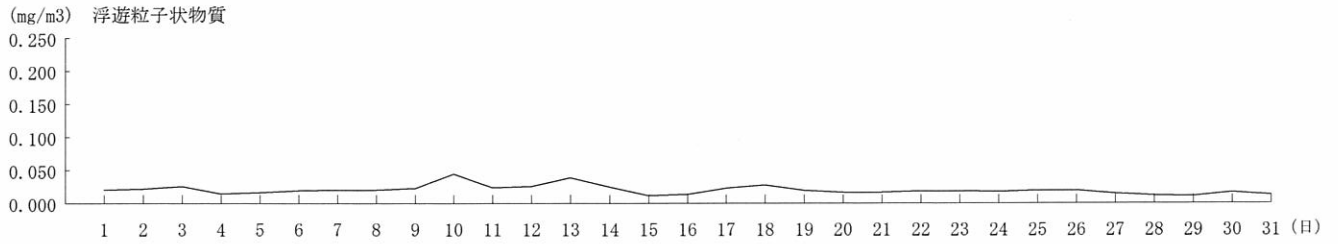
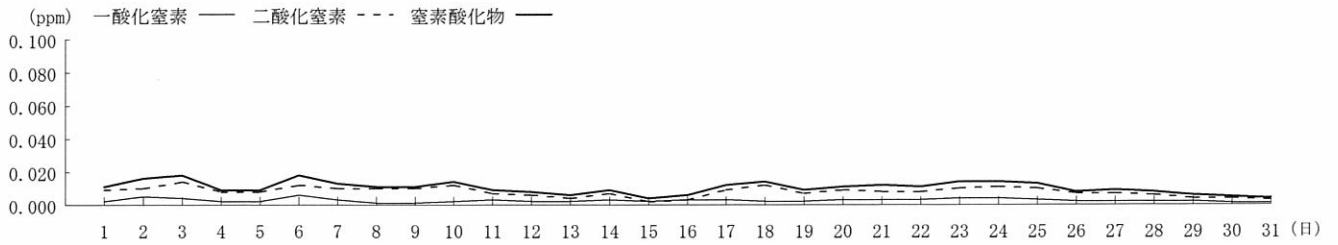
注2) 最多風向の求め方はアメダス技術資料による。

最大風速の風向は、最大風速が複数ある時、先に出現した時間の風向を示す。

---は欠測を示す。

大気質・気象 日平均値変化 [平成 24年 8月分]

測定局名：佐野中学校局



風向別出現頻度及び風向別平均風速 [平成 24年 8月分]

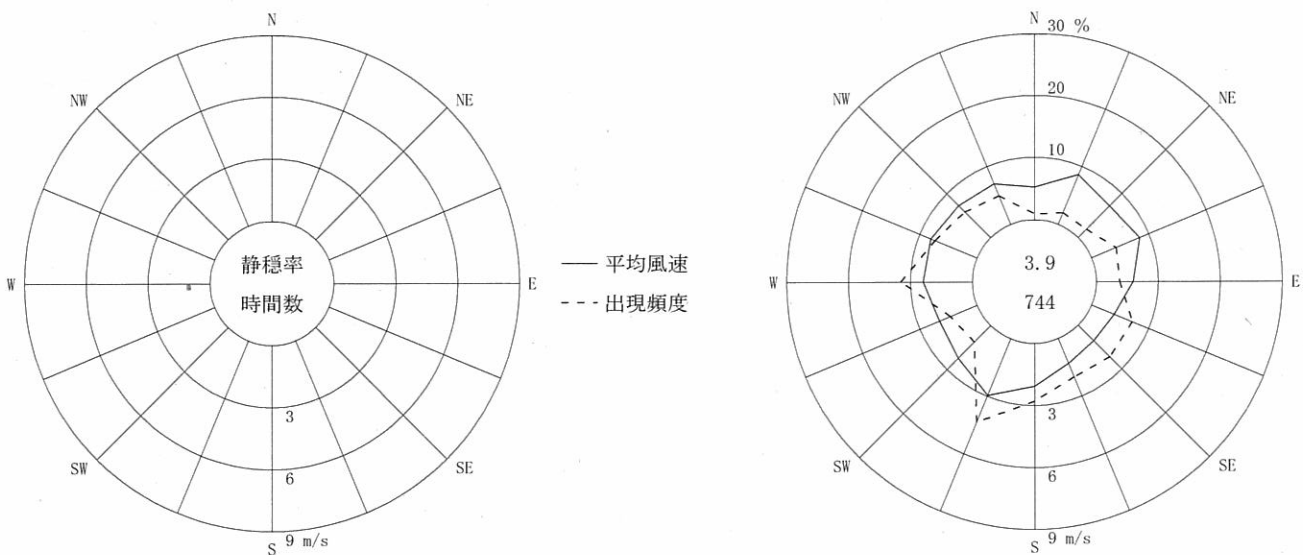
測定局名：佐野中学校局

項目 \ 方位	NNE	NE	ENE	E	ESE	SE	SSE	S	SSW	SW	WSW	W	WNW	NW	NNW	N	CALM	平均値	合計
出現度数 (回)	15	14	32	28	53	54	50	69	108	28	35	86	55	44	37	7	29		744
出現頻度 (%)	2.0	1.9	4.3	3.8	7.1	7.3	6.7	9.3	14.5	3.8	4.7	11.6	7.4	5.9	5.0	0.9	3.9		100.0
平均風速 (m/s)	2.6	2.2	2.5	1.8	1.2	1.1	1.3	2.1	3.0	2.2	2.0	2.4	2.4	2.2	2.1	1.6	0.3	2.0	

注) CALM: 静穏 (風速 0.4 m/s 以下)を示す。

風配図と風向別平均風速

凡例





水質測定結果[平成24年8月分]－内部水面海域

測定日：平成24年8月16日

測定点		N1	N2	N3	最小値～最大値	平均値
項目	透明度	10.7	13.0	13.5	10.7 ～ 13.5	12.4
	[m]	—	—	—	—	—
水温	[°C]	27.0	26.7	27.9	26.7 ～ 27.9	27.2
		25.7	26.1	26.2	25.7 ～ 26.2	26.0
塩分	[—]	31.3	31.4	30.9	30.9 ～ 31.4	31.2
		31.3	31.4	31.5	31.3 ～ 31.5	31.4
浮遊物質(S)	[mg/L]	<1	<1	<1	<1 ～ <1	<1
		<1	<1	1	<1 ～ 1	<1
水素イオン濃度(pH)	[—]	7.8	7.7	7.9	7.7 — 7.9	—
		7.8	7.7	7.7	7.7 — 7.8	—
溶存 酸素量(DO)	濃度 [mg/L]	5.7	4.9	5.9	4.9 ～ 5.9	5.5
	飽和度 [%]	4.1	4.2	4.1	4.1 ～ 4.2	4.1
化学的酸素要求量(COD)	[mg/L]	85	72	89	72 ～ 89	82
		60	61	60	60 ～ 61	60
全窒素(T-N)	[mg/L]	1.8	2.7	2.0	1.8 ～ 2.7	2.2
		1.7	1.7	1.9	1.7 ～ 1.9	1.8
全リン(T-P)	[mg/L]	0.24	0.24	0.20	0.20 ～ 0.24	0.23
		0.23	0.22	0.22	0.22 ～ 0.23	0.22
クロロフィル a	[μg/L]	0.043	0.064	0.040	0.040 ～ 0.064	0.049
		0.047	0.043	0.052	0.043 ～ 0.052	0.047
クロロフィル a	[μg/L]	0.2	0.2	0.2	0.2 ～ 0.2	0.2
		—	—	—	～	—

注) 上段：上層 (海面下1m)

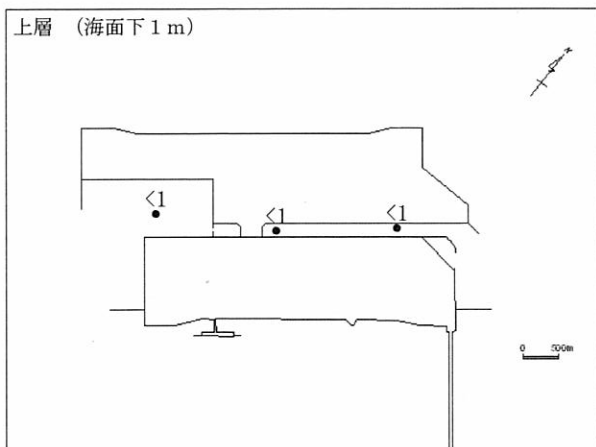
下段：下層 (海底面上2m)

特記事項
------

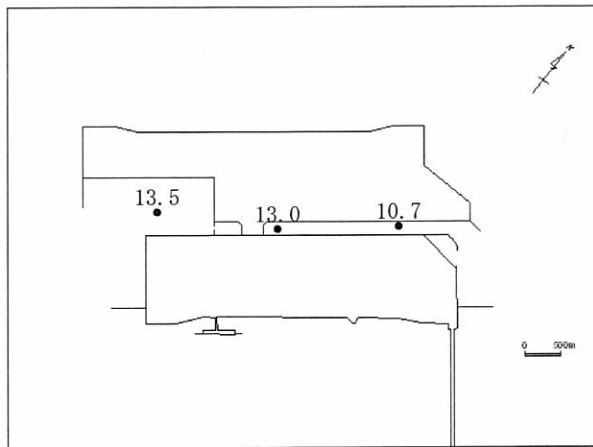
水平分布図[平成24年8月分]

測定日：平成24年8月16日

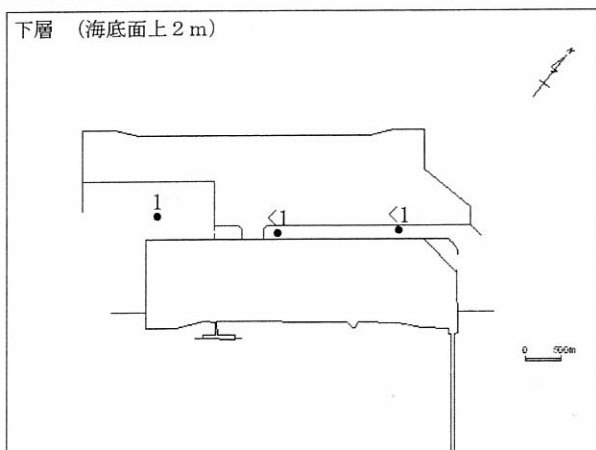
SS [mg/L]



透明度 [m]



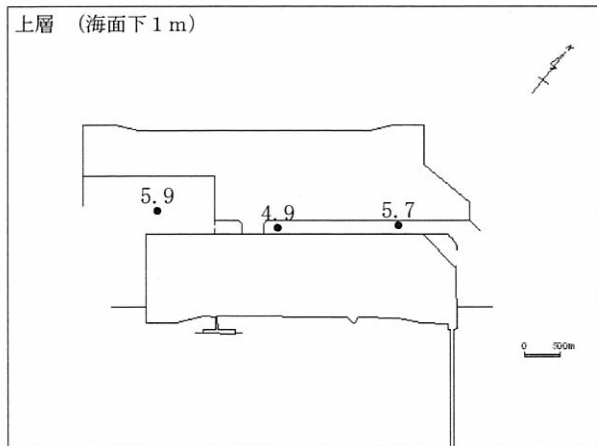
下層 (海底面上 2 m)



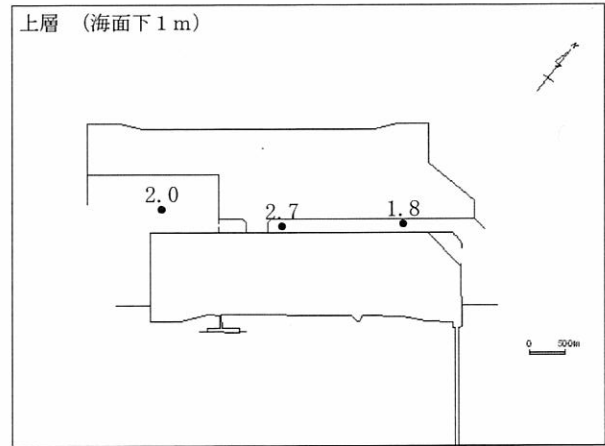
水平分布図[平成24年8月分]

測定日：平成24年8月16日

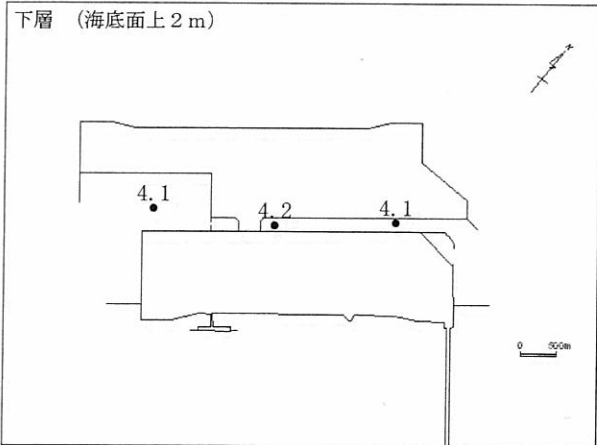
DO[mg/L]



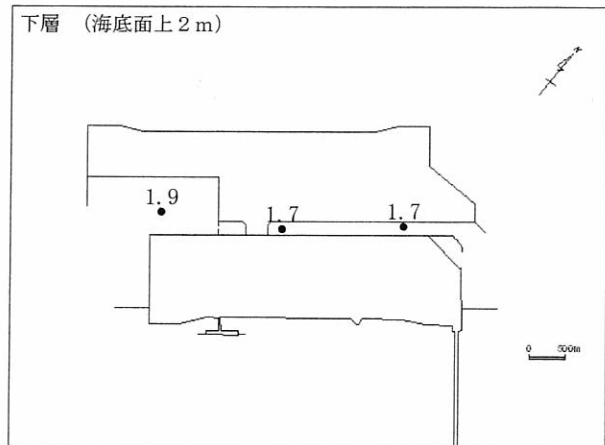
COD[mg/L]



下層 (海底面上2 m)



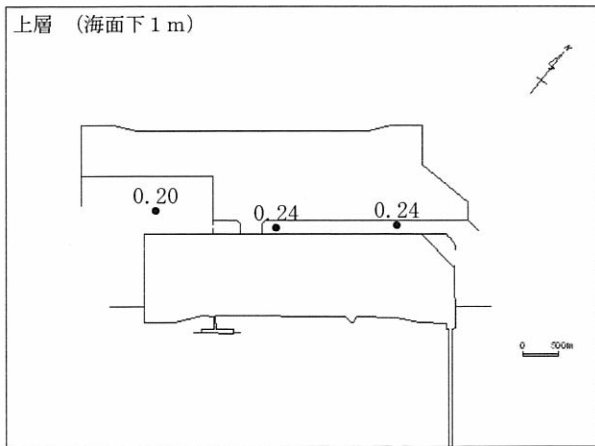
下層 (海底面上2 m)



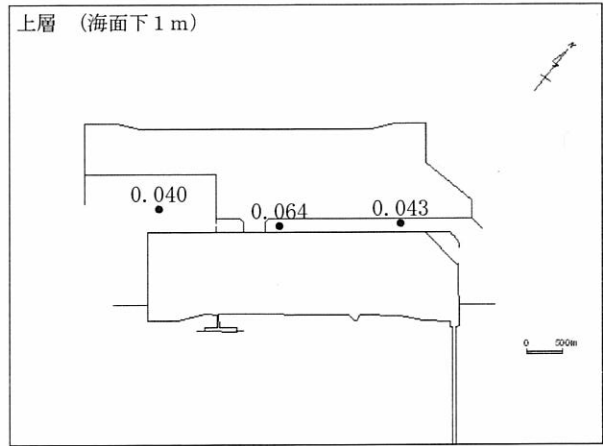
水平分布図[平成24年8月分]

測定日：平成24年8月16日

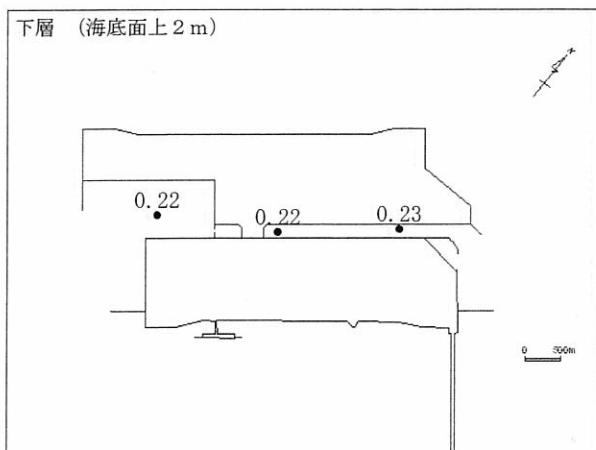
T-N [mg/L]



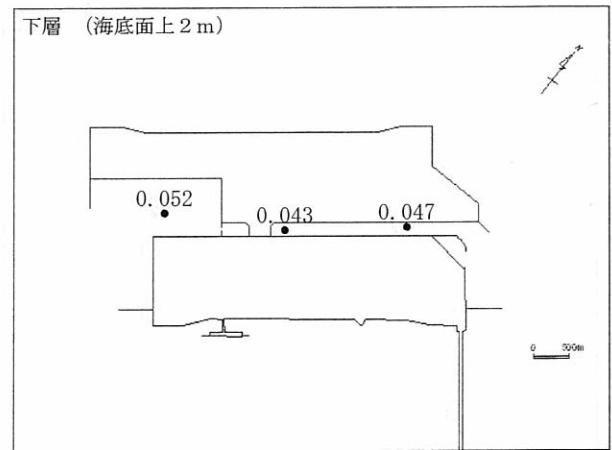
T-P [mg/L]



下層 (海底面上 2 m)



下層 (海底面上 2 m)



## 底質測定結果 [平成24年8月分] - 内部水面海域

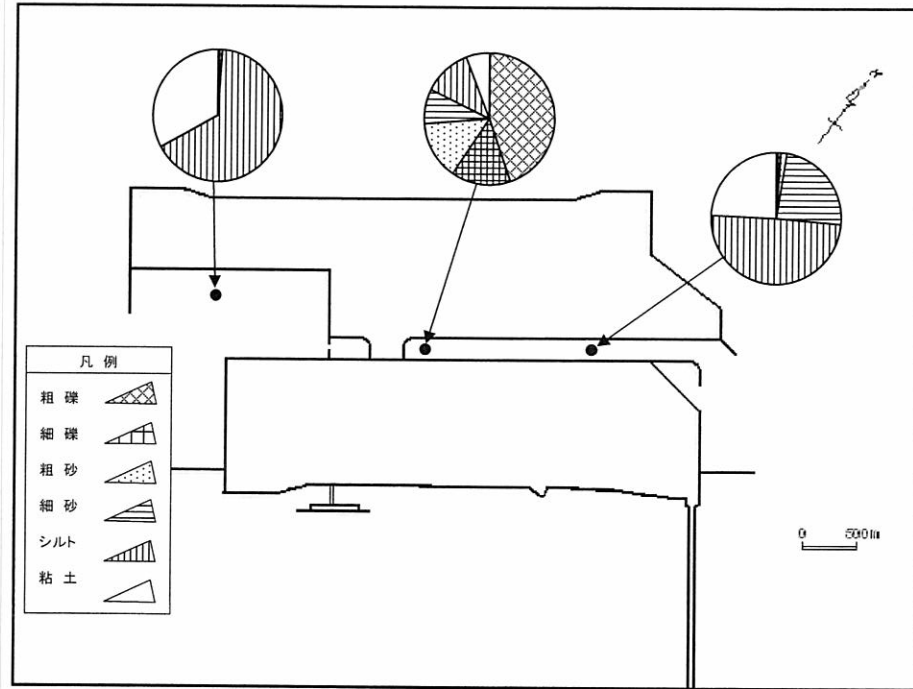
平成24年8月16日

項目	測定点	N1	N2	N3	最小値～最大値	平均値
採泥時刻		9:15	10:00	12:30		
粒度組成 [%]	粗れき (4.76mm以上)	0.3	44.7	0.0	0.0～44.7	15.0
	細れき (2.00～4.76mm)	0.7	14.7	0.0	0.0～14.7	5.1
	粗砂 (0.42～2.00mm)	1.5	14.3	0.3	0.3～14.3	5.4
	細砂 (0.074～0.42mm)	23.9	8.5	0.7	0.7～23.9	11.0
	シルト (0.005～0.074mm)	49.3	11.9	66.0	11.9～66.0	42.4
	粘土・コロイド (0.005mm以下)	24.3	5.9	33.0	5.9～33.0	21.1
泥温 [°C]		24.4	26.7	25.5	24.4～26.7	25.5
含水率 [%]		35.6	42.7	67.3	35.6～67.3	48.5
強熱減量 [%]		3.1	3.8	7.7	3.1～7.7	4.9
水素イオン濃度 (pH) [-]		7.4	7.3	7.3	7.3～7.4	-
化学的酸素要求量 (COD) [mg/g乾泥]		4.2	3.6	23	3.6～23	10
硫化物 [mg/g乾泥]		0.30	0.05	0.62	0.05～0.62	0.32
全窒素 (T-N) [mg/g乾泥]		0.54	0.45	2.1	0.45～2.1	1.03
全リン (T-P) [mg/g乾泥]		0.54	0.26	0.55	0.26～0.55	0.45

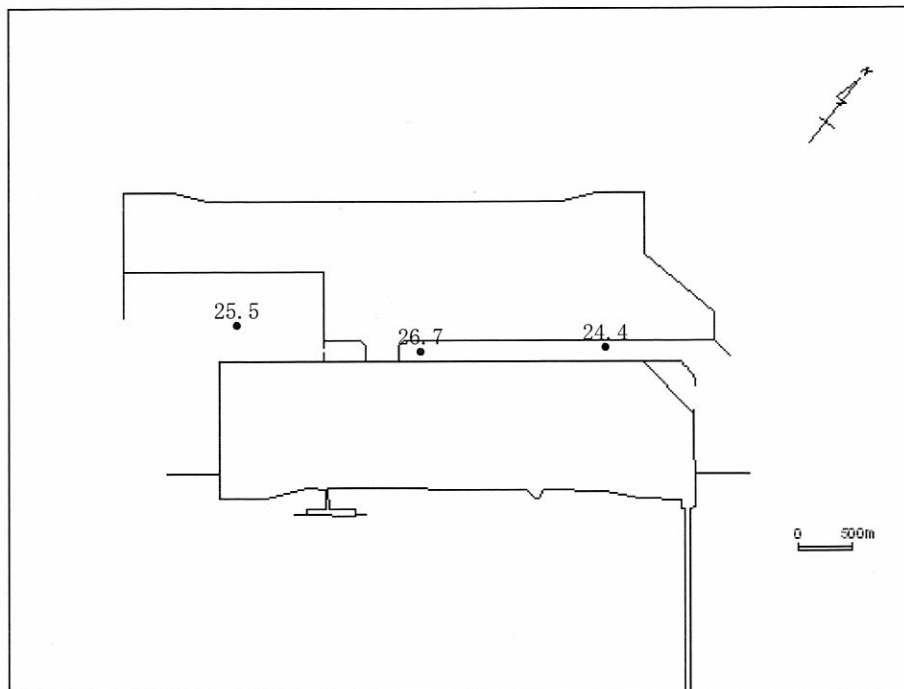
底質水平分布 [平成24年8月分]

測定日：平成24年8月16日

粒度組成[%]



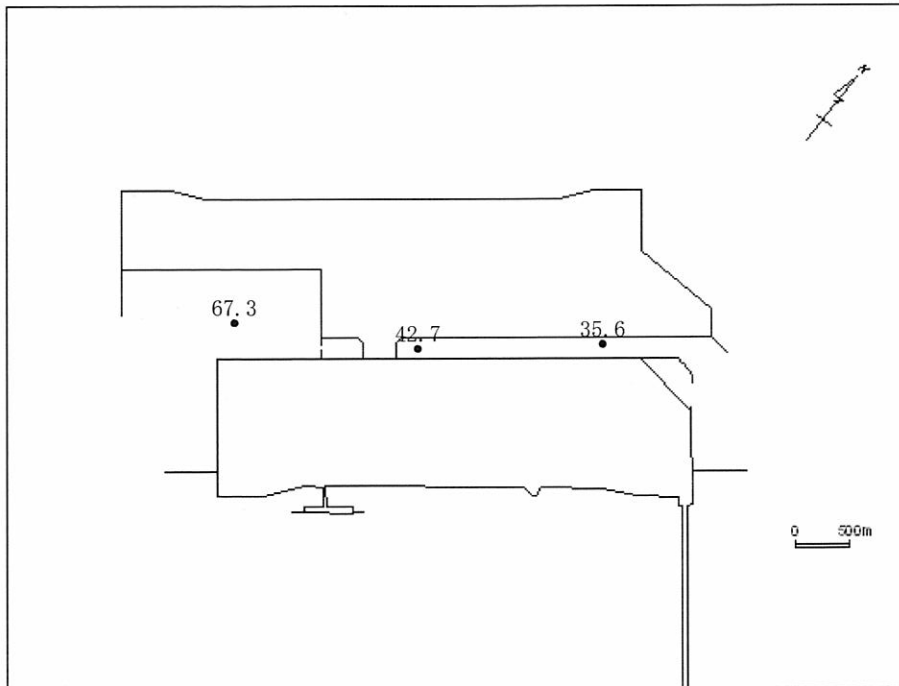
泥温[°C]



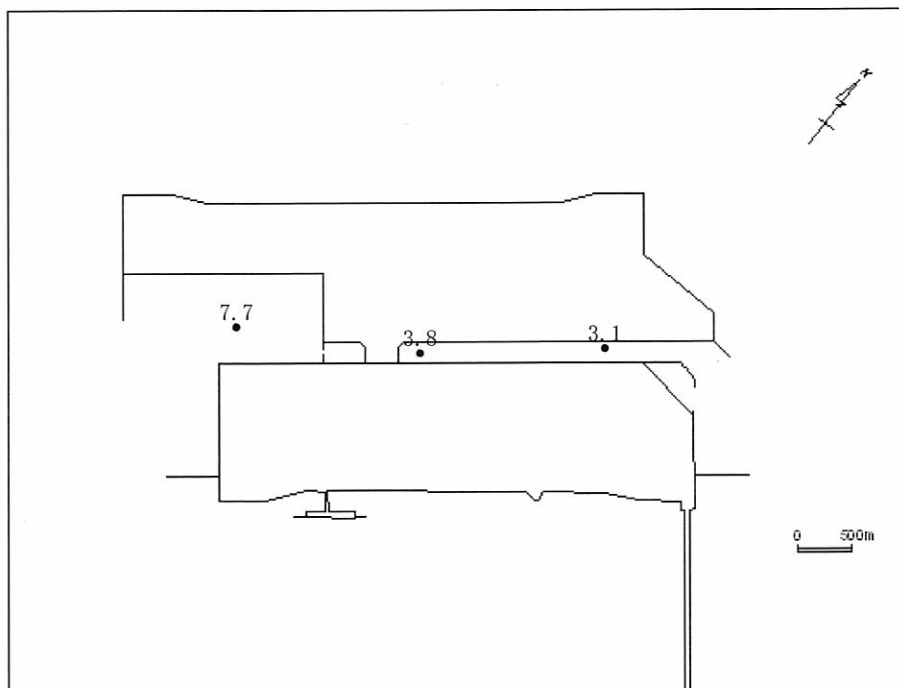
底質水平分布 [平成24年8月分]

測定日：平成24年8月16日

含水率[%]



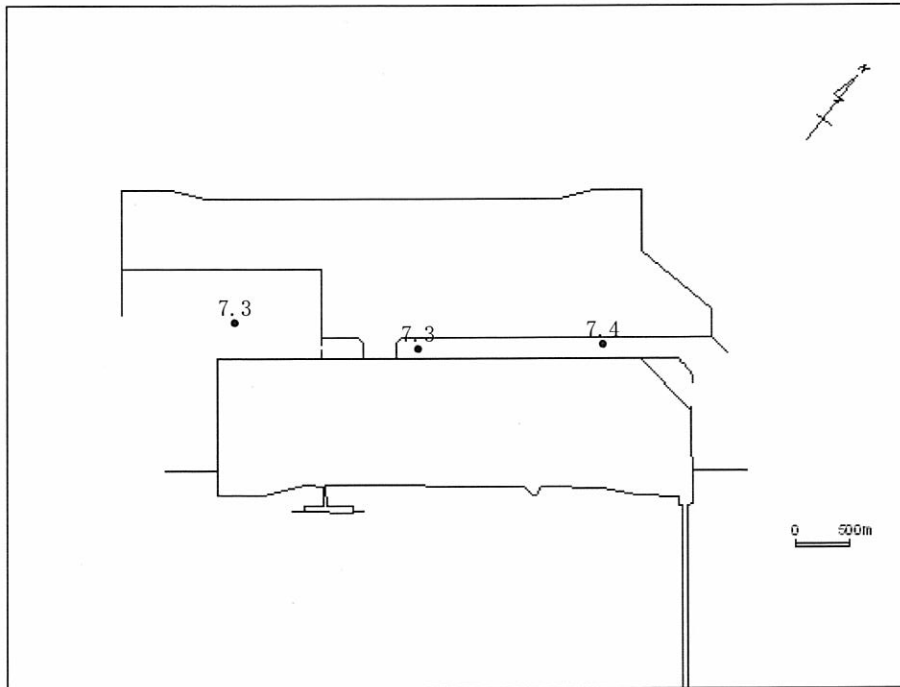
強熱減量[%]



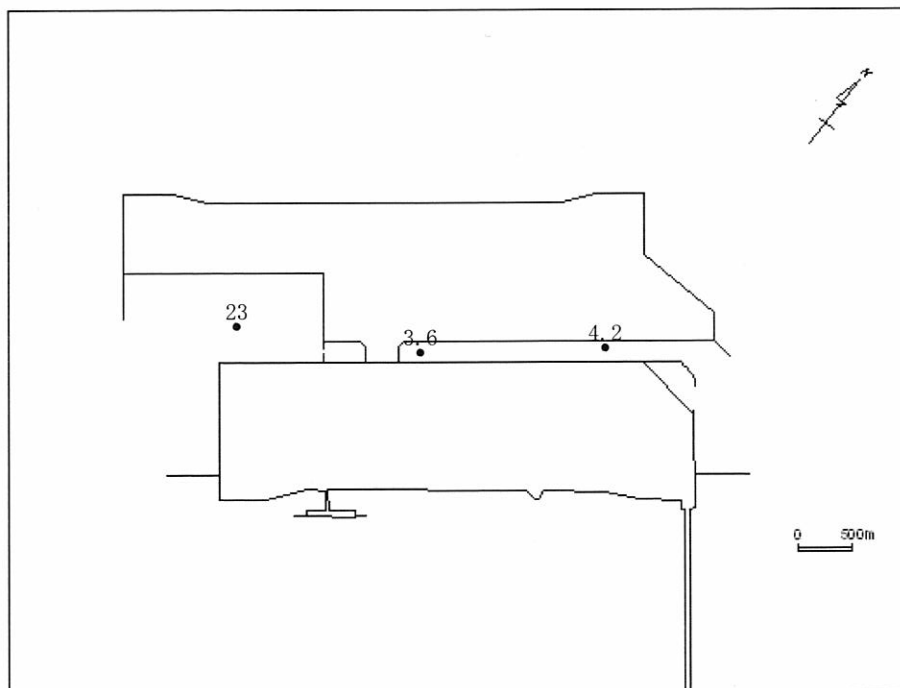
底質水平分布 [平成24年8月分]

測定日：平成24年8月16日

水素イオン濃度(pH)[-]



化学的酸素要求量(COD)[mg/g乾泥]

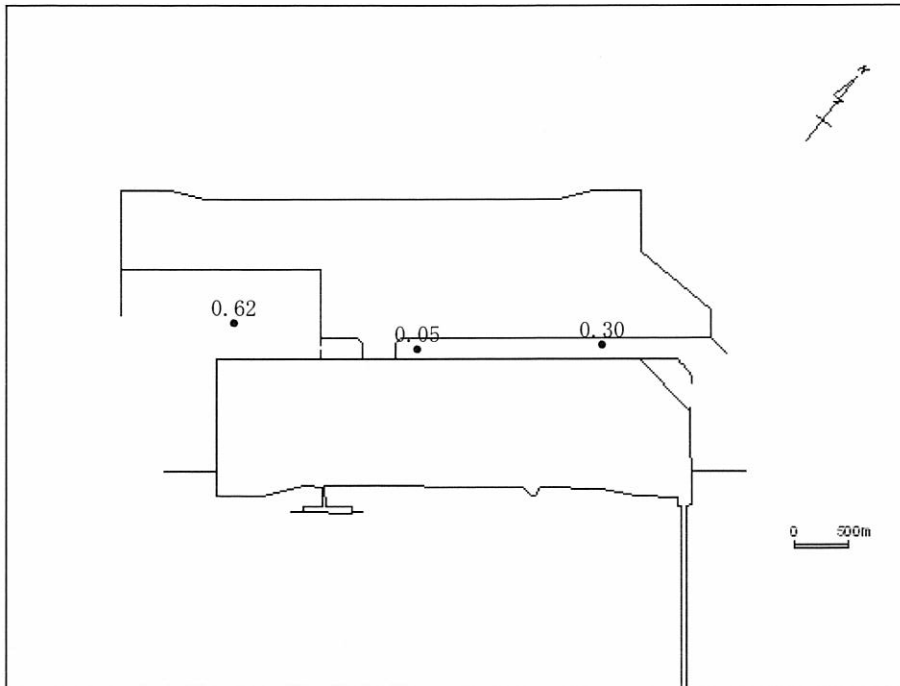




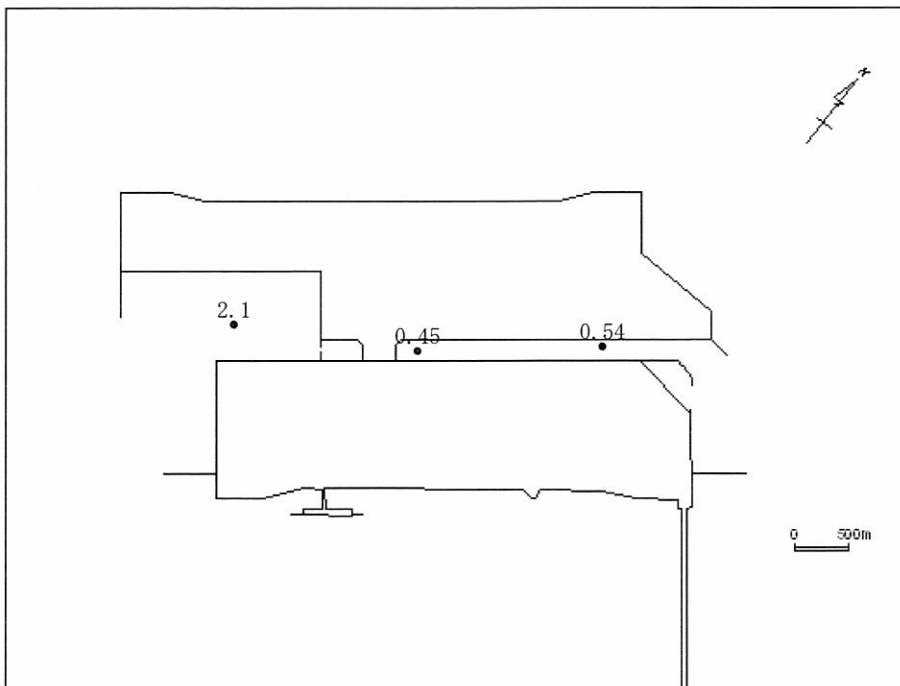
底質水平分布 [平成24年8月分]

測定日：平成24年8月16日

硫化物[mg/g乾泥]



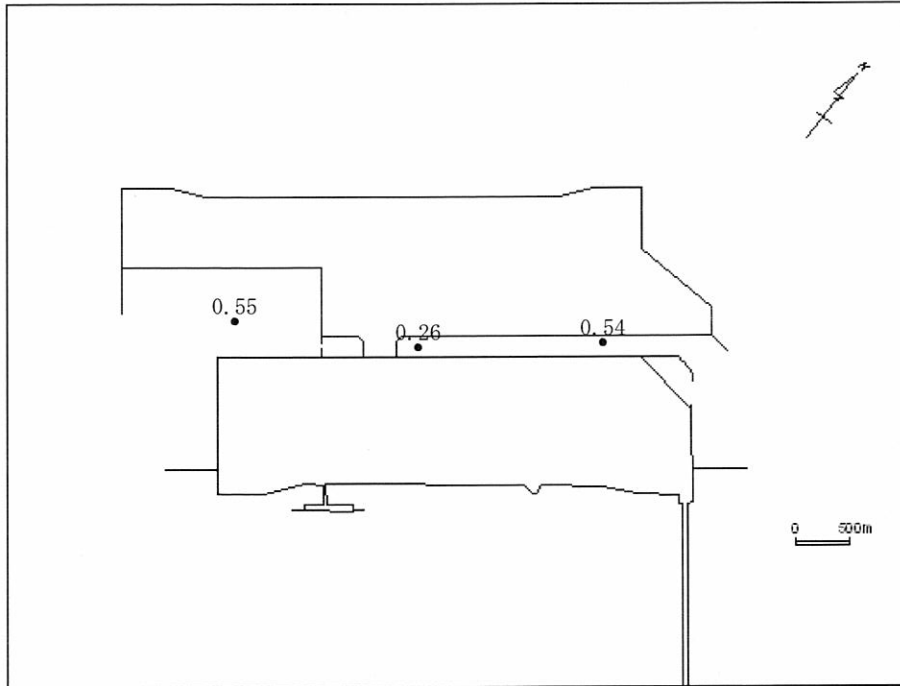
全窒素(T-N)[mg/g乾泥]



底質水平分布 [平成24年8月分]

測定日：平成24年8月16日

全リン(T-P)[mg/g乾泥]



底生生物調査結果[平成24年8月分]—内部水面海域

調査日：平成24年8月16日

調査点		N1	N2	N3
項目				
種類数	軟体動物門	6	4	2
	環形動物門	7	14	4
	節足動物門	2	3	
	その他	5	3	
	合計	20	24	6
個体数	軟体動物門	65	67	4
	環形動物門	54	89	5
	節足動物門	3	4	
	その他	5	12	
	合計	127	172	9
個体数 組成比 [%]	軟体動物門	51.2	39.0	44.4
	環形動物門	42.5	51.7	55.6
	節足動物門	2.4	2.3	0.0
	その他	3.9	7.0	0.0
湿重量 [g]	軟体動物門	0.38	3.14	2.80
	環形動物門	1.58	3.48	0.07
	節足動物門	+	+	
	その他	1.40	0.19	
	合計	3.36	6.81	2.87
主要種の種名 個体数 [%]	シズクガイ 57 (44.9) カタマガリギボシイソメ 24 (18.9) ナガオタケフシゴカイ 22 (17.3)	カタマガリギボシイソメ 47 (27.3) シズクガイ 46 (26.7)	クシカギゴカイ 2 (22.2) シズクガイ 2 (22.2) ゴイサギガイ 2 (22.2) カタマガリギボシイソメ 1 (11.1) Notomastus 属の一種 1 (11.1) Spiochaetopterus 属の一種 1 (11.1)	
泥温 [°C]	24.4	26.7	25.5	

注1) 個体数、湿重量は0.15㎡当たりで示す。

注2) 主要種は各調査点での個体数の上位5種のうち、組成比率が10%以上のものを示す。

底生生物調査結果[平成24年8月分]—内部水面海域

調査日：平成24年8月16日

調査点		平均
項目		
種類数	軟体動物門	9
	環形動物門	18
	節足動物門	5
	その他	6
	合計	38
個体数	軟体動物門	45
	環形動物門	49
	節足動物門	2
	その他	6
	合計	102
個体数 組成比 [%]	軟体動物門	44.1
	環形動物門	48.0
	節足動物門	2.0
	その他	5.9
湿重量 [g]	軟体動物門	2.11
	環形動物門	1.71
	節足動物門	+
	その他	0.53
	合計	4.35
主要種の種名 個体数 [%]	シズクガイ 35 (34.3) カタマガリギボシイソメ 24 (23.5)	
泥温 [°C]	25.5	

注1) 個体数、湿重量は0.15㎡当たりで示す。

注2) 種類数の平均は総種類数を示す。

注3) 主要種は各調査点での個体数の上位5種のうち、組成比率が10%以上のものを示す。

## 〔資料〕

### 測定点配置図

- (1) 騒音
- (2) 大気質・気象
- (3) 水質
- (4) 底質
- (5) 海域生物

### 管 理 目 標

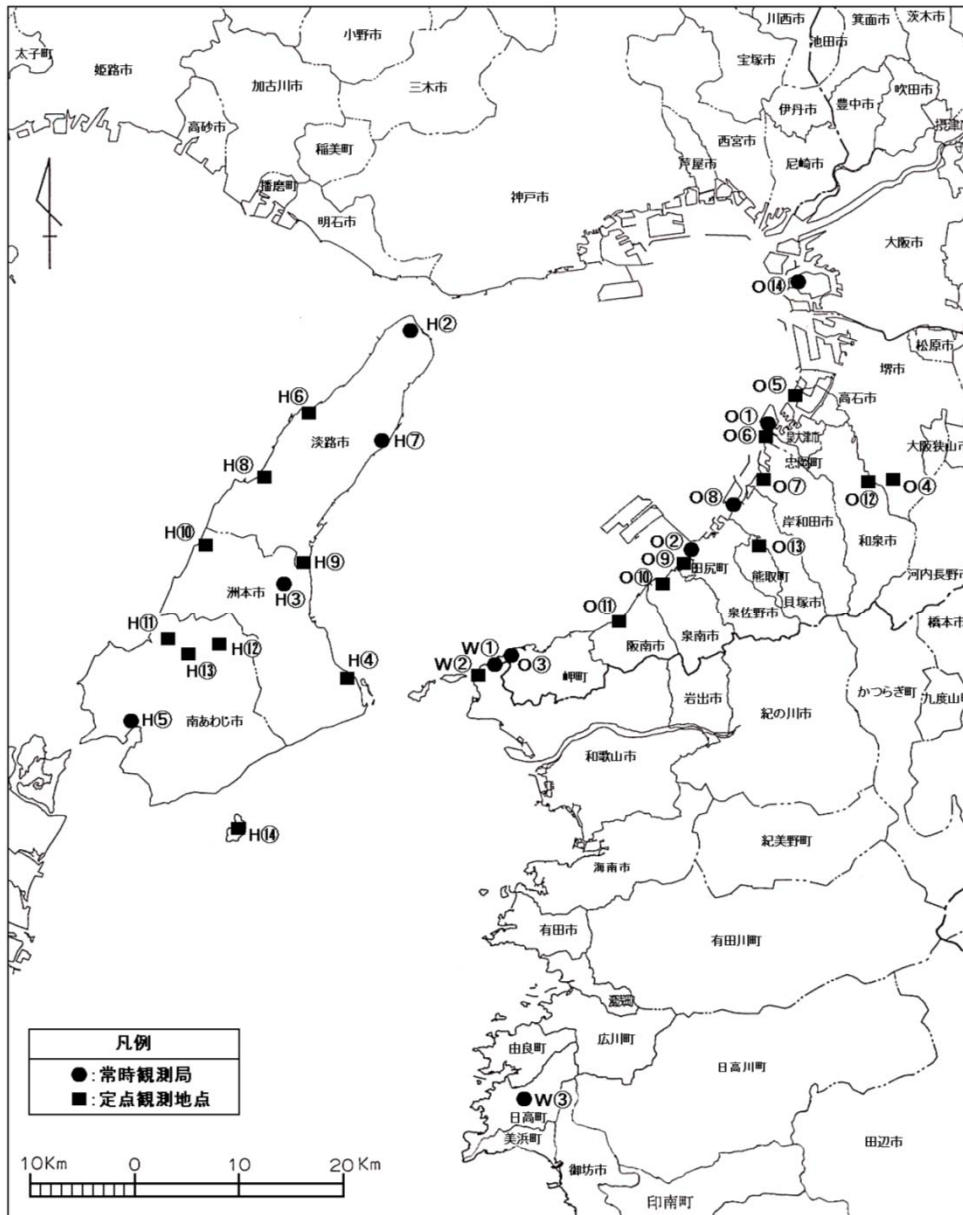
### 環 境 基 準 等

- (1) 航空機騒音
- (2) 大気質
- (3) 水質(海域)



測定点配置図

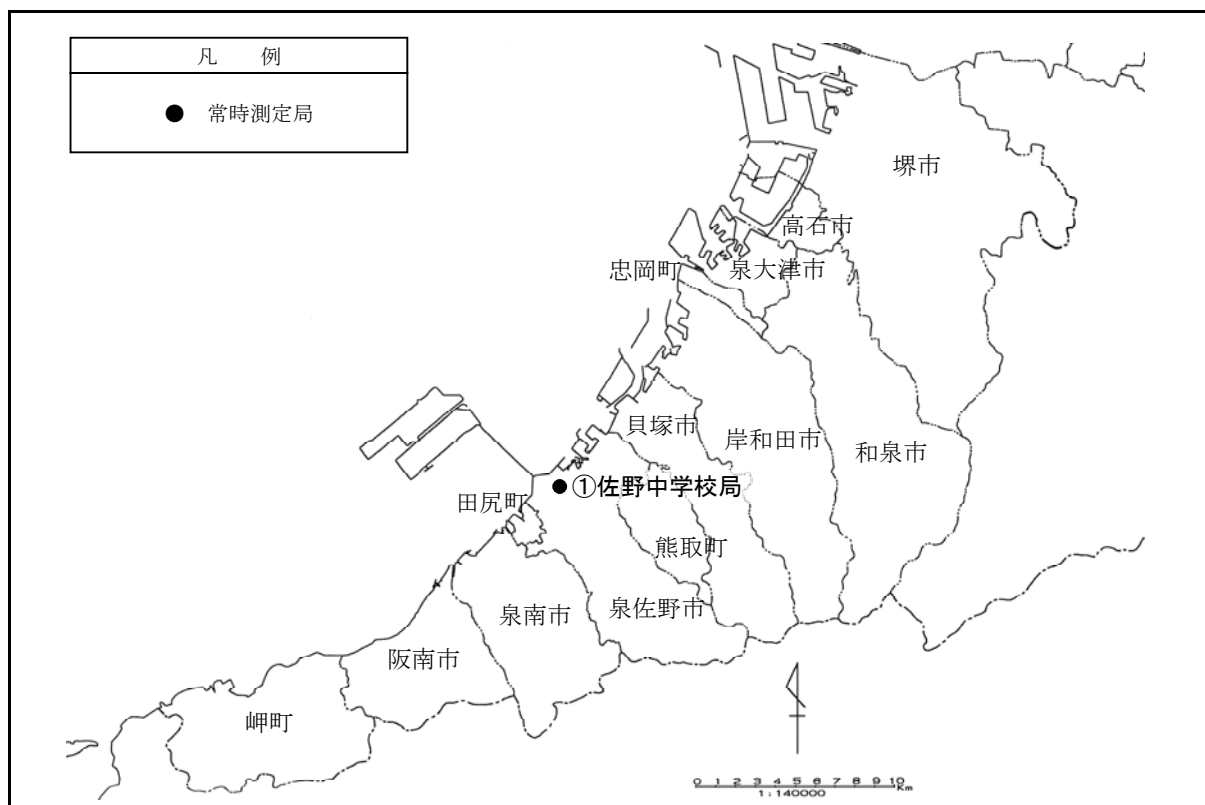
(1)騒音  
航空機騒音



地点No.	所在地	
O①	泉大津市汐見町	(常時観測)
O②	泉佐野市りんくう往来南	(常時観測)
O③	岬町多奈川小島	(常時観測)
O④	堺市南区庭代台	
O⑤	高石市高砂2丁目	
O⑥	忠岡町新浜3丁目	
O⑦	岸和田市臨海	
O⑧	貝塚市二色3丁目	(常時観測)
O⑨	田尻町りんくうポート南	
O⑩	泉南市りんくう南浜	
O⑪	阪南市箱作	
O⑫	和泉市和田町	
O⑬	熊取町希望が丘	
O⑭	大阪市住之江区南港北	(常時観測)
W①	和歌山市大川	(常時観測)
W②	和歌山市深山	
W③	日高町大字高家	(常時観測)

地点No.	所在地	
H②	淡路市岩屋	(常時観測)
H③	洲本市中川原	(常時観測)
H④	洲本市由良町由良	
H⑤	南あわじ市福良	(常時観測)
H⑥	淡路市育波	(平成22年度より休止)
H⑦	淡路市釜口	(常時観測)
H⑧	淡路市郡家	
H⑨	淡路市下司	(平成22年度より休止)
H⑩	洲本市五色町都志大日	
H⑪	南あわじ市松帆櫛田	
H⑫	南あわじ市倭文長田	
H⑬	南あわじ市榎列	
H⑭	南あわじ市沼島	

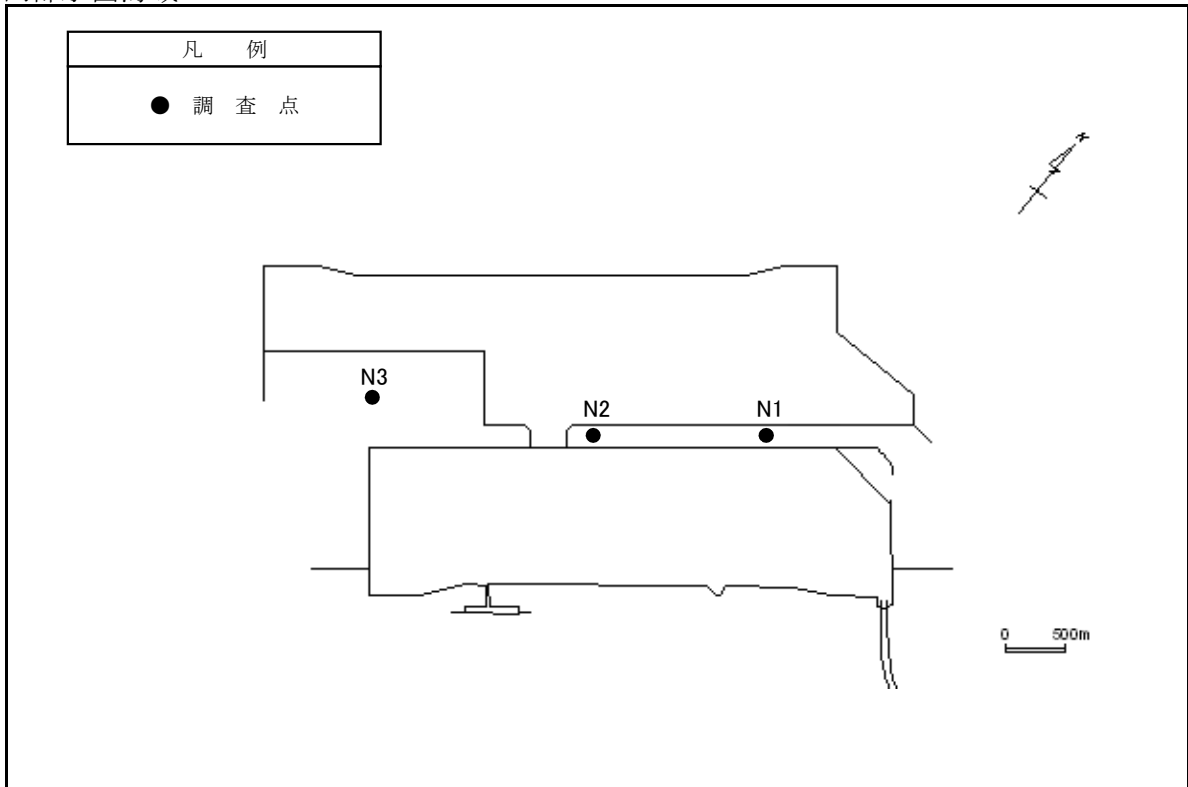
(2) 大気質・気象



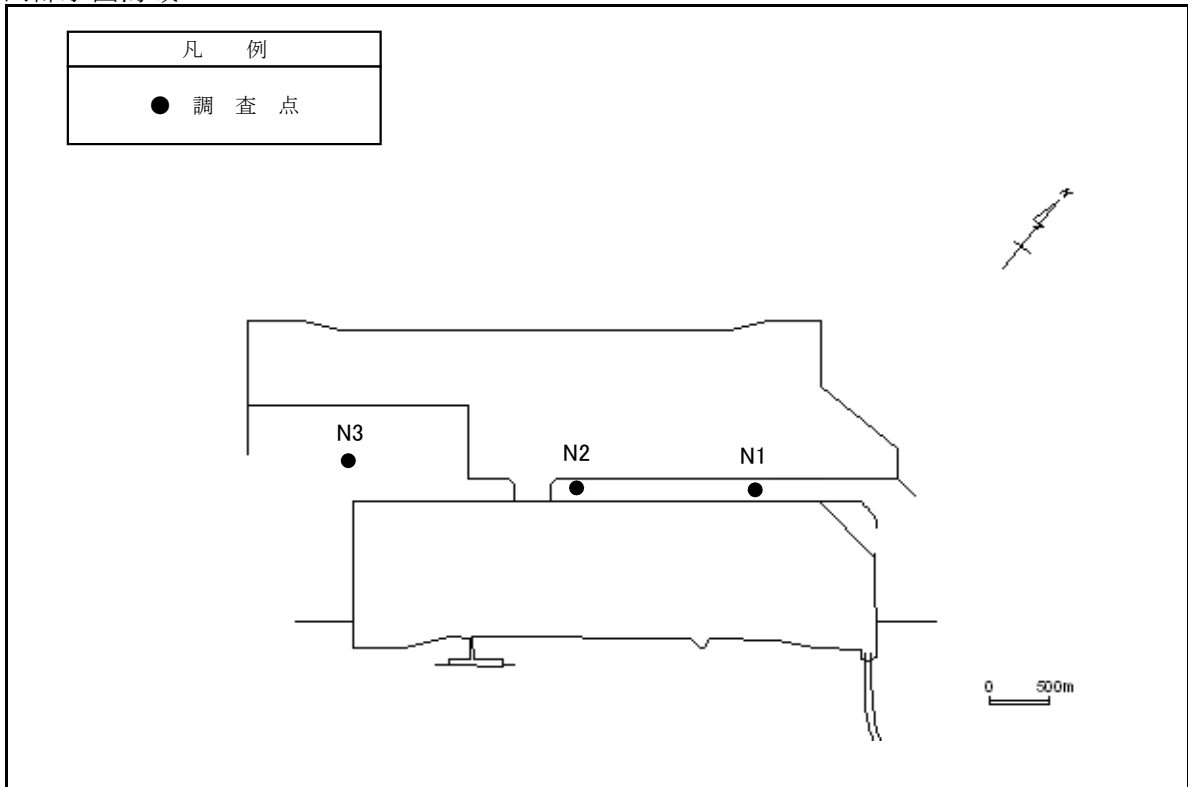
地点No.	所在地
①佐野中学校局	泉佐野市 羽倉崎



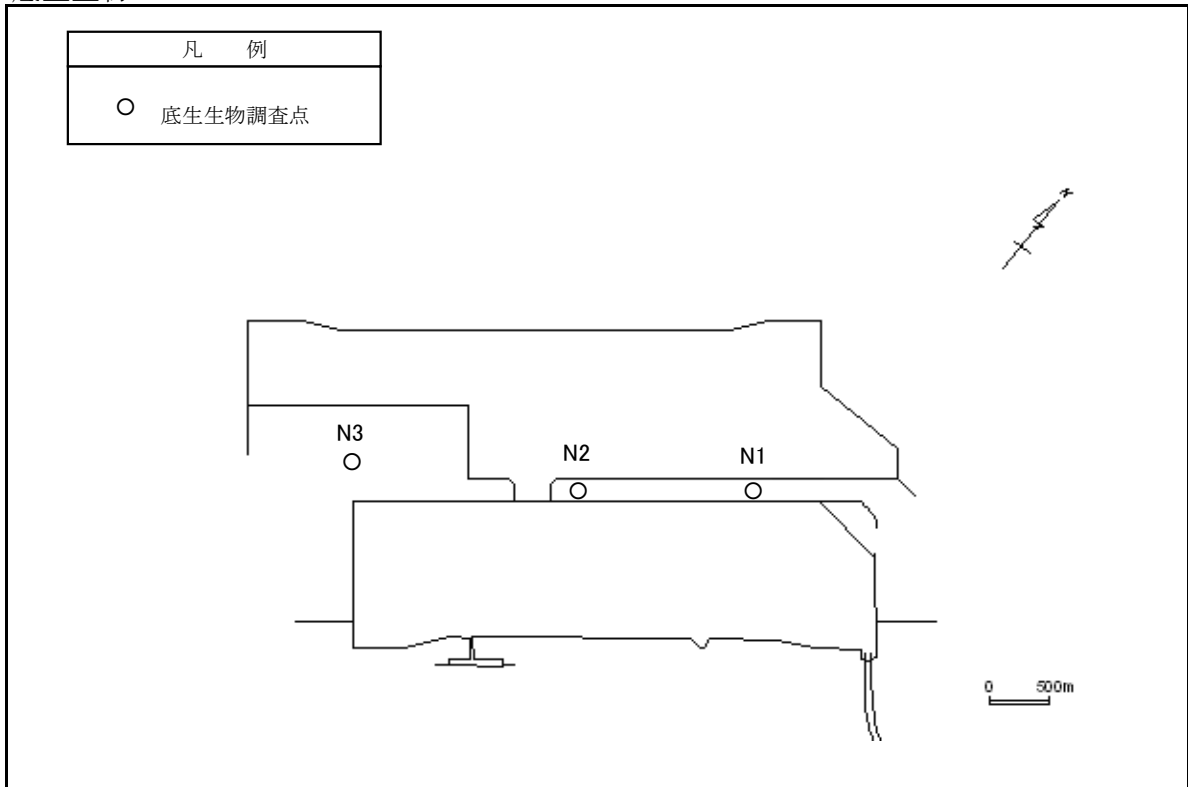
(3) 水質  
内部水面海域



(4) 底質  
内部水面海域



(5) 海域生物  
底生生物



## 管理目標

工事の実施にあたっては、工事に伴う影響の防止に実効をあげるため、次のような管理目標を設定し、これに照らして原因の究明や対策の検討を進めるとともに、迅速に環境保全上の対策が実施できるフィードバック体制の整備を図っている。

評価項目	目標値及び措置	環境保全上の措置
・水質（濁り） 水質監視点とバックグラウンド点のSSの差	①SSの差が2mg/Lを超える場合 3日以上連続して2mg/Lを超える場合には、原因究明の調査を行う。 その結果、工事の影響であることが判明した場合には、適切な環境保全上の措置を講じる。	①施工調整  ②工程の変更  ③その他、適切な環境保全上の措置
	②SSの差が10mg/Lを超える場合 直ちに原因究明の調査を行い、速やかに適切な環境保全上の措置を講じる。	
・大気質 大気質常時監視局（佐野中学校局）の二酸化窒素（NO <sub>2</sub> ）及び浮遊粒子状物質（SPM）のそれぞれ1時間値、日平均値とする	①NO <sub>2</sub> 及びSPMの1時間値が、以下の数値を超えた場合 NO <sub>2</sub> 0.15ppm, SPM 0.3mg/m <sup>3</sup> 上記の数値を超え、その状態が3時間以上継続し、気象条件等からみて工事の影響が考えられる場合、適切な環境保全上の措置を講じる。	①大気汚染物質排出量の軽減措置の実施  ②その他、工程の変更等適切な環境保全上の措置
	②NO <sub>2</sub> 及びSPMの日平均値が、以下の数値を超えた場合 NO <sub>2</sub> 0.08ppm, SPM 0.2mg/m <sup>3</sup> 上記の数値を2日以上連続して超え、気象条件等からみて工事の影響が考えられ、その気象状態が継続する場合、適切な環境保全上の措置を講じる。	

## 環境基準等

### (1) 航空機騒音

地域の類型	基準値(WECPNL)
I	70以下
II	75以下

注) Iをあてはめる地域は専ら住居の用に供される地域  
 IIをあてはめる地域は、I以外の地域であって通常の生活を保全する必要がある地域

### (2) 大気質

物質	環境基準又は大阪府環境保全目標
二酸化窒素(NO <sub>2</sub> )	1時間値の1日平均値が0.04ppmから0.06ppmまでのゾーン内又はそれ以下であること。
浮遊粒子状物質(SPM)	1時間値の1日平均値が0.10mg/m <sup>3</sup> 以下であり、かつ、1時間値が0.20mg/m <sup>3</sup> 以下であること。
光化学オキシダント	1時間値が0.06ppm以下であること。また、非メタン炭化水素濃度の午前6時から9時までの3時間平均値が0.20ppmCから0.31ppmCの範囲内又はそれ以下であること。

(注)1 二酸化窒素は、年間における二酸化窒素の1日平均値のうち、低い方から98%に相当するもの(1日平均値の年間98%値)で評価を行う。

2 浮遊粒子状物質に係る評価は以下の方法による。

- ・短期的評価は、連続して、又は随時に行った測定結果により、測定を行った日又は時間について評価を行う。
- ・長期的評価は、年間における1日平均値のうち、高い方から2%の範囲内にあるものを除外して評価を行う。ただし、1日平均値について環境基準を超える日が2日以上連続した場合には、このような取扱いをしない。

### (3) 水質(海域)

項目 類型	環境基準値			
	水素イオン濃度(pH)	化学的酸素要求量(COD)	溶存酸素量(DO)	n-ヘキサン抽出物質(油分)
A	7.8以上 8.3以下	2mg/L 以下	7.5mg/L 以上	検出されないこと。

項目 類型	環境基準値	
	全窒素	全燐
II	0.3mg/L以下	0.03mg/L以下