

関西国際空港の存在・運用に係る

環境監視結果報告書

[平成23年 9月分]

平成23年10月

関西国際空港株式会社
関西国際空港用地造成株式会社

目 次

1 監視結果の概要	1
2 監視結果	4
(1) 騒音	5
(2) 大気質・気象	18
〔資料〕 測定点配置図	33
〔資料〕 管理目標	35
〔資料〕 環境基準等	36

注) 本報告書のデータは速報値である。

1 監視結果の概要

1.1 環境監視の実施状況

環境監視計画に基づく平成23年9月の環境監視については、次表の実施日に記載のある項目について実施した。

監視項目	測定・調査項目	調査範囲	調査点	調査頻度	実施期間	実施日 (9月分)
騒音	航空機騒音	大阪湾沿岸地域 及び飛行経路周辺地域	11地点	常時測定	将来にわたり 実施	常時観測
			10数地点	年1回程度		—
	飛行経路・高度		開港 (H6年) 後から実施	数ヶ所	休止	—
			新飛行経路 導入 (H10年) 後から実施		年1回程度	6～7日
低周波音	航空機の低周波音	大阪湾沿岸地域	数地点	年1回程度	平成25年7月 までに調査の 実施期間につ いて協議	—
大気質 ・気象	窒素酸化物(二酸化窒素、一酸化窒素)、浮遊粒子状物質、光化学オキシダント、炭化水素(メタン、非メタン)、風向・風速	空港島対岸部	1地点	連続測定	運用最大時の 3年後まで	常時観測
水質	透明度、水温、塩分、pH、DO、COD、T-N、T-P、クロロフィルa、SS	内部水面海域	3点	年2回 (夏季、冬季)	平成25年7月 まで	—
底質	泥温、強熱減量、粒度組成、pH、COD、硫化物、T-N、T-P		3点			—
海域生物	植物プランクトン		2点	休止	—	
	動物プランクトン		—	—	—	
	底生生物	3点	年2回 (夏季、冬季)	平成25年7月 まで	—	
陸生動物 (鳥類)	鳥類の飛来・生息	1期及び 2期空港島内	定点及び 調査ライン	休止	運用後最大時 3年後まで	—
		空港島周辺海域	調査ライン			—
	タカ類の渡り	タカ類の 渡りルート	1点			—

1.2 工事の実施状況

平成23年9月における、供用区域を除く工事の実施状況は、図のとおりである。

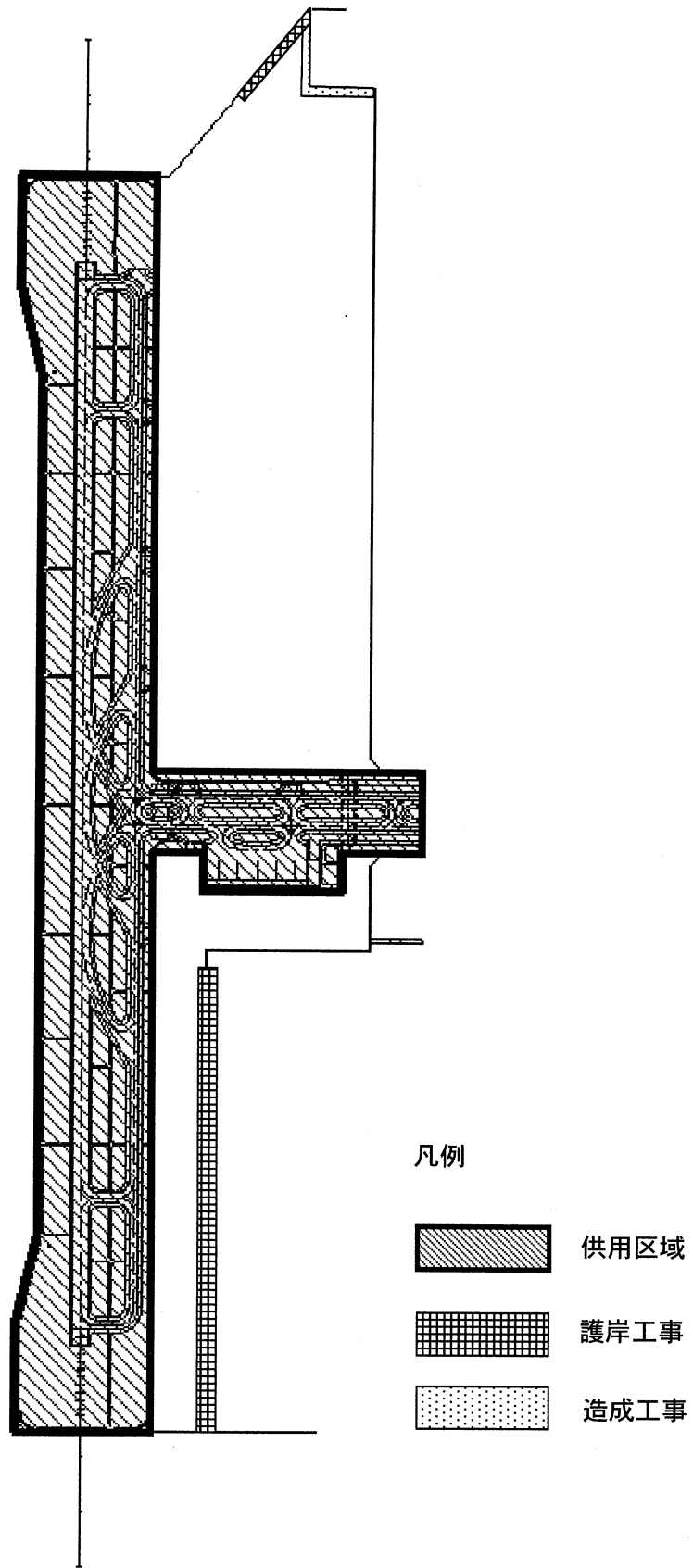
1.3 監視結果の概要

(1) 騒音

泉大津市、泉佐野市、岬町、貝塚市、大阪市、和歌山市、日高町、淡路市、洲本市、南あわじ市の常時観測局における航空機騒音の測定結果は、すべての地点で環境基準値を下回っていた。

(2) 大気質

佐野中学校局（羽倉崎）における二酸化窒素、浮遊粒子状物質は、いずれも管理目標を満足し、環境基準値を下回っていた。



2期空港島建設工事概要図（平成23年9月分）

2 監視結果

航空機騒音測定結果総括表 [平成23年 9月分]

NO.	測定地点	WECPNL			
		平均値	最大値	最小値	測定日数
○①	泉大津市汐見町	< 50	59		30
○②	泉佐野市りんくう往来南	< 50	54	< 50	30
○③	岬町多奈川小島	56	60	< 50	30
○⑧	貝塚市二色3丁目	< 50	54	< 50	30
○⑭	大阪市住之江区南港北	< 50	< 50		30
W①	和歌山市大川	51	56	< 50	30
W③	日高町大字高家	< 50	< 50		30
H②	淡路市岩屋	53	58		30
H③	洲本市中川原	< 50	53		30
H⑤	南あわじ市福良	< 50	< 50		30
H⑦	淡路市釜口	< 50	50		30

注) 表中の空白は、暗騒音より10dB以上のピークレベルが検出できなかったことを示す。

航空機騒音測定結果 [平成23年 9月分]

測定地点		WECPNL	パワー 平均値 (dB)	測定機数					合計	加重 合計	離着陸機数	備考
No. 〇①				00:00 ～ 07:00	07:00 ～ 19:00	19:00 ～ 22:00	22:00 ～ 24:00					
日 別 値	1 (木)									303 [日平均速報値]		
	2 (金)											
	3 (土)	< 50	59	0	2	0	0	2	2			
	4 (日)	< 50	60	1	1	0	0	2	11			
	5 (月)	< 50	61	1	4	0	1	6	24			
	6 (火)	< 50	58	1	1	1	0	3	14			
	7 (水)	< 50	60	0	8	1	0	9	11			
	8 (木)											
	9 (金)	< 50	59	1	1	0	0	2	11			
	10 (土)	50	60	0	14	1	4	19	57			
	11 (日)	< 50	58	0	2	0	0	2	2			
	12 (月)	< 50	59	0	2	0	0	2	2			
	13 (火)	51	64	0	8	1	1	10	21			
	14 (水)	50	61	0	2	0	4	6	42			
	15 (木)	< 50	58	0	6	0	0	6	6			
	16 (金)	< 50	59	2	1	1	0	4	24			
	17 (土)	< 50	58	0	25	2	0	27	31			
	18 (日)	< 50	62	2	2	0	0	4	22			
	19 (月)	< 50	57	0	7	2	1	10	23			
	20 (火)	< 50	59	1	1	0	1	3	21			
	21 (水)	< 50	60	0	0	0	4	4	40			
	22 (木)	< 50	64	0	2	0	0	2	2			
	23 (金)	< 50	57	0	12	1	0	13	15			
	24 (土)	< 50	58	0	8	2	0	10	14			
	25 (日)	< 50	57	0	26	0	0	26	26			
	26 (月)	< 50	57	2	2	2	2	8	48			
	27 (火)	< 50	59	2	7	0	0	9	27			
	28 (水)	< 50	59	0	7	1	0	8	10			
	29 (木)	< 50	62	0	3	0	1	4	13			
	30 (金)	59	75	0	4	3	0	7	13			
WECPNL	最大値	59										
	最小値											
	平均値	< 50										

日別値が空白
のものは、暗
騒音より10dB
以上のピーク
レベルが検出
できなかった
ことを示す。

騒音様式第2号

航空機騒音測定結果 [平成23年 9月分]

測定地点 No.〇② 泉佐野市 りんくう往来南		WECPNL	パワー 平均値 (dB)	測定機数					合計	加重 合計	離着陸機数	備考
				00:00 ～ 07:00	07:00 ～ 19:00	19:00 ～ 22:00	22:00 ～ 24:00					
日 別 値	1 (木)	< 50	59	0	0	0	2	2	20	303 [日平均速報値]		
	2 (金)	< 50	59	1	0	0	0	1	10			
	3 (土)	< 50	59	2	0	0	0	2	20			
	4 (日)	< 50	60	2	0	1	1	4	33			
	5 (月)	< 50	59	0	1	1	2	4	24			
	6 (火)	52	64	2	1	1	1	5	34			
	7 (水)	50	59	2	2	1	3	8	55			
	8 (木)	< 50	59	0	0	0	2	2	20			
	9 (金)	50	58	4	0	0	3	7	70			
	10 (土)	< 50	62	1	1	0	0	2	11			
	11 (日)	50	61	1	2	0	3	6	42			
	12 (月)	< 50	59	1	1	0	1	3	21			
	13 (火)	< 50	60	1	0	0	1	2	20			
	14 (水)	< 50	58	0	1	0	1	2	11			
	15 (木)	< 50	58	0	0	0	1	1	10			
	16 (金)	50	60	3	1	0	2	6	51			
	17 (土)	51	63	0	1	2	3	6	37			
	18 (日)	54	61	7	3	0	2	12	93			
	19 (月)	< 50	62	1	1	1	1	4	24			
	20 (火)	< 50	61	2	0	0	1	3	30			
	21 (水)	< 50	61	0	0	5	2	7	35			
	22 (木)	< 50	60	0	2	0	1	3	12			
	23 (金)	< 50	63	0	0	0	2	2	20			
	24 (土)	< 50	61	0	1	1	0	2	4			
	25 (日)	51	59	4	1	1	3	9	74			
	26 (月)	< 50	58	2	0	1	1	4	33			
	27 (火)	< 50	59	4	1	0	1	6	51			
	28 (水)	53	62	0	2	5	5	12	67			
	29 (木)	< 50	59	0	0	1	1	2	13			
	30 (金)	< 50	58	1	0	0	3	4	40			
WECPNL	最大値	54										
	最小値	< 50										
	平均値	< 50										

航空機騒音測定結果 [平成23年 9月分]

測定地点		WECPNL	パワー 平均値 (dB)	測定機数						離着陸機数	備考	
No. 〇③	町			00:00 ～ 07:00	07:00 ～ 19:00	19:00 ～ 22:00	22:00 ～ 24:00	合計	加重 合計			
多奈川小島										303 [日平均速報値]		
日 別 値	1 (木)	57	62	3	32	4	7	46	144			
	2 (金)	51	66	0	6	0	1	7	16			
	3 (土)	58	66	3	53	0	0	56	83			
	4 (日)	57	66	4	22	2	1	29	78			
	5 (月)	54	64	0	28	1	2	31	51			
	6 (火)	57	64	3	24	1	3	31	87			
	7 (水)	55	62	3	35	2	3	43	101			
	8 (木)	54	62	3	38	0	1	42	78			
	9 (金)	56	62	7	41	0	1	49	121			
	10 (土)	54	63	3	34	0	0	37	64			
	11 (日)	53	62	4	24	0	0	28	64			
	12 (月)	52	61	3	33	0	0	36	63			
	13 (火)	55	62	6	39	0	0	45	99			
	14 (水)	52	61	2	43	0	0	45	63			
	15 (木)	53	61	4	40	0	1	45	90			
	16 (金)	57	62	6	35	2	3	46	131			
	17 (土)	55	63	5	32	0	0	37	82			
	18 (日)	56	64	6	24	0	0	30	84			
	19 (月)	58	65	6	29	1	1	37	102			
	20 (火)	59	66	7	22	4	1	34	114			
	21 (水)	< 50	71	0	1	0	0	1	1			
	22 (木)	60	68	0	17	9	4	30	84			
	23 (金)	59	64	8	47	2	2	59	153			
	24 (土)	59	64	6	41	4	2	53	133			
	25 (日)	60	65	8	33	1	2	44	136			
	26 (月)	58	63	4	52	4	5	65	154			
	27 (火)	58	63	7	48	0	3	58	148			
	28 (水)	56	63	2	42	3	3	50	101			
	29 (木)	51	61	1	41	0	0	42	51			
	30 (金)	55	64	0	13	6	3	22	61			
WECPNL	最大値	60										
	最小値	< 50										
	平均値	56										

騒音様式第2号

航空機騒音測定結果 [平成23年 9月分]

測定地点		WECPNL	パワー 平均値 (dB)	測定機数						離着陸機数	備考
No. 〇◎	貝塚市 二色3丁目			00:00 ~ 07:00	07:00 ~ 19:00	19:00 ~ 22:00	22:00 ~ 24:00	合計	加重 合計		
日 別 値	1 (木)	< 50	62	0	6	0	1	7	16	303 [日平均速報値]	
	2 (金)	50	61	3	0	0	1	4	40		
	3 (土)	< 50	59	0	1	0	0	1	1		
	4 (日)	50	60	2	8	4	2	16	60		
	5 (月)	51	61	1	5	2	4	12	61		
	6 (火)	54	62	2	7	3	5	17	86		
	7 (水)	< 50	63	0	1	0	2	3	21		
	8 (木)	50	59	0	2	0	7	9	72		
	9 (金)	< 50	59	3	0	1	1	5	43		
	10 (土)	54	69	0	3	1	1	5	16		
	11 (日)	51	59	1	3	4	4	12	65		
	12 (月)	< 50	57	0	2	1	4	7	45		
	13 (火)	< 50	60	3	7	0	0	10	37		
	14 (水)	< 50	57	0	3	0	0	3	3		
	15 (木)	50	58	0	4	1	6	11	67		
	16 (金)	51	59	5	2	1	3	11	85		
	17 (土)	< 50	58	0	0	3	2	5	29		
	18 (日)	< 50	59	1	0	0	0	1	10		
	19 (月)	51	61	1	3	6	2	12	51		
	20 (火)	< 50	60	0	1	1	2	4	24		
	21 (水)	< 50	62	0	1	1	0	2	4		
	22 (木)	53	62	0	4	4	5	13	66		
	23 (金)	< 50	60	0	5	2	1	8	21		
	24 (土)	< 50	59	0	9	3	0	12	18		
	25 (日)	< 50	59	0	2	2	3	7	38		
	26 (月)	50	58	1	1	2	8	12	97		
	27 (火)	50	58	1	10	2	4	17	66		
	28 (水)	< 50	61	0	1	2	0	3	7		
	29 (木)	< 50	60	2	3	0	0	5	23		
	30 (金)	< 50	60	0	0	4	2	6	32		
WECPNL	最大値	54									
	最小値	< 50									
	平均値	< 50									

騒音様式第 2 号

航空機騒音測定結果 [平成23年 9月分]

測定地点		WECPNL	パワー 平均値 (dB)	測定機数						離着陸機数	備 考
No. 〇④	大阪市 住之江区南港北			00:00 ～ 07:00	07:00 ～ 19:00	19:00 ～ 22:00	22:00 ～ 24:00	合計	加重 合計		
日 別 値	1 (木)	< 50	54	0	2	0	0	2	2	303 [日平均速報値]	日別値が空白 のものは、暗 騒音より10dB 以上のピーク レベルが検出 できなかった ことを示す。
	2 (金)										
	3 (土)										
	4 (日)										
	5 (月)										
	6 (火)	< 50	54	0	1	0	0	1	1		
	7 (水)	< 50	56	0	1	0	0	1	1		
	8 (木)										
	9 (金)										
	10 (土)	< 50	53	0	2	0	0	2	2		
	11 (日)	< 50	53	0	3	0	0	3	3		
	12 (月)	< 50	54	0	3	0	0	3	3		
	13 (火)	< 50	54	0	2	0	0	2	2		
	14 (水)	< 50	54	0	3	0	0	3	3		
	15 (木)										
	16 (金)										
	17 (土)										
	18 (日)	< 50	56	0	2	0	0	2	2		
	19 (月)	< 50	54	0	2	0	0	2	2		
	20 (火)	< 50	56	0	3	0	0	3	3		
	21 (水)	< 50	62	0	1	0	0	1	1		
	22 (木)	< 50	59	0	1	0	0	1	1		
	23 (金)	< 50	55	0	4	0	0	4	4		
	24 (土)	< 50	53	0	2	0	0	2	2		
	25 (日)	< 50	53	0	4	0	0	4	4		
	26 (月)	< 50	56	0	1	0	0	1	1		
	27 (火)	< 50	55	0	1	0	0	1	1		
	28 (水)	< 50	55	0	1	0	0	1	1		
	29 (木)										
	30 (金)										
WECPNL	最大値	< 50									
	最小値										
	平均値	< 50									

騒音様式第2号

航空機騒音測定結果 [平成23年 9月分]

測定地点		WECPNL	パワー 平均値 (dB)	測定機数					合計	加重 合計	離着陸機数	備考
No. W①	和歌山市 大川			00:00 ～ 07:00	07:00 ～ 19:00	19:00 ～ 22:00	22:00 ～ 24:00					
日 別 値	1 (木)	53	60	3	24	3	4	34	103	303 [日平均速報値]		
	2 (金)	55	62	6	32	1	0	39	95			
	3 (土)	53	63	1	43	0	0	44	53			
	4 (日)	51	63	0	18	1	1	20	31			
	5 (月)	< 50	62	0	23	0	0	23	23			
	6 (火)	53	63	1	14	1	2	18	47			
	7 (水)	< 50	61	0	17	0	0	17	17			
	8 (木)	< 50	61	1	20	0	0	21	30			
	9 (金)	50	62	1	21	0	0	22	31			
	10 (土)	50	62	0	33	0	0	33	33			
	11 (日)	< 50	62	1	17	0	0	18	27			
	12 (月)	< 50	60	1	17	0	0	18	27			
	13 (火)	< 50	60	1	26	0	0	27	36			
	14 (水)	< 50	59	0	32	0	0	32	32			
	15 (木)	< 50	60	0	16	0	0	16	16			
	16 (金)	< 50	60	0	13	0	1	14	23			
	17 (土)	< 50	62	0	20	0	0	20	20			
	18 (日)	< 50	61	0	13	0	0	13	13			
	19 (月)	50	61	0	33	1	0	34	36			
	20 (火)	53	63	1	26	1	1	29	49			
	21 (水)	< 50	69	0	1	0	0	1	1			
	22 (木)	54	64	0	22	3	2	27	51			
	23 (金)	55	61	2	67	1	2	72	110			
	24 (土)	56	62	2	68	6	2	78	126			
	25 (日)	56	62	7	30	0	1	38	110			
	26 (月)	52	60	0	58	1	2	61	81			
	27 (火)	53	61	3	42	0	1	46	82			
	28 (水)	< 50	60	0	33	1	0	34	36			
	29 (木)	51	60	2	44	0	0	46	64			
	30 (金)	< 50	60	1	18	1	0	20	31			
WECPNL	最大値	56										
	最小値	< 50										
	平均値	51										

騒音様式第2号

航空機騒音測定結果 [平成23年 9月分]

測定地点		WECPNL	パワー 平均値 (dB)	測定機数						離着陸機数	備考	
No. W③	日高町 大字高家			00:00 ～ 07:00	07:00 ～ 19:00	19:00 ～ 22:00	22:00 ～ 24:00	合計	加重 合計			
日 別 値	1 (木)	< 50	56	1	0	0	1	2	20	303 [日平均速報値]		
	2 (金)	< 50	55	1	3	0	0	4	13			
	3 (土)											
	4 (日)	< 50	57	0	4	0	1	5	14			
	5 (月)	< 50	62	0	2	0	0	2	2			
	6 (火)	< 50	52	1	0	0	0	1	10			
	7 (水)	< 50	50	0	0	1	0	1	3			
	8 (木)	< 50	58	1	1	0	0	2	11			
	9 (金)	< 50	60	1	1	1	0	3	14			
	10 (土)	< 50	58	0	2	1	0	3	5			
	11 (日)	< 50	57	0	5	1	0	6	8			
	12 (月)	< 50	56	0	2	2	1	5	18			
	13 (火)	< 50	56	1	0	1	1	3	23			
	14 (水)	< 50	56	0	0	2	1	3	16			
	15 (木)	< 50	59	1	1	0	0	2	11			
	16 (金)	< 50	56	1	2	0	0	3	12			
	17 (土)	< 50	59	0	2	0	0	2	2			
	18 (日)	< 50	53	0	0	1	0	1	3			
	19 (月)	< 50	58	0	1	3	0	4	10			
	20 (火)	< 50	54	0	1	0	0	1	1			
	21 (水)	< 50	57	0	0	3	0	3	9			
	22 (木)	< 50	50	0	0	0	2	2	20			
	23 (金)	< 50	58	0	1	0	0	1	1			
	24 (土)	< 50	50	0	0	0	1	1	10			
	25 (日)	< 50	53	0	2	1	0	3	5			
	26 (月)	< 50	51	0	0	2	1	3	16			日別値が空白 のものは、暗 騒音より10dB 以上のピーク レベルが検出 できなかった ことを示す。
	27 (火)	< 50	54	1	0	2	0	3	16			
	28 (水)	< 50	53	1	1	1	0	3	14			
	29 (木)	< 50	56	0	4	1	1	6	17			
	30 (金)	< 50	58	0	3	1	1	5	16			
WECPNL	最大値	< 50										
	最小値											
	平均値	< 50										

騒音様式第2号

航空機騒音測定結果 [平成23年 9月分]

測定地点		WECPNL	ハワー 平均値 (dB)	測定機数					合計	加重 合計	離着陸機数	備考
No. H②	淡路市 岩屋			00:00 ～ 07:00	07:00 ～ 19:00	19:00 ～ 22:00	22:00 ～ 24:00	合計				
日 別 値	1 (木)	57	64	5	11	1	4	21	104	303 [日平均速報値]		
	2 (金)	58	70	3	2	0	0	5	32			
	3 (土)											
	4 (日)	< 50	60	0	10	0	3	13	40			
	5 (月)	50	60	1	14	0	2	17	44			
	6 (火)	51	59	4	4	0	3	11	74			
	7 (水)	< 50	59	4	4	0	0	8	44			
	8 (木)	52	61	2	1	1	4	8	64			
	9 (金)	51	60	2	18	0	3	23	68			
	10 (土)	56	61	5	21	1	6	33	134			
	11 (日)	53	61	2	16	0	5	23	86			
	12 (月)	< 50	60	0	11	0	2	13	31			
	13 (火)	53	61	1	16	0	5	22	76			
	14 (水)	52	60	4	7	0	2	13	67			
	15 (木)	53	61	4	19	0	3	26	89			
	16 (金)	51	62	2	18	1	0	21	41			
	17 (土)	53	62	2	13	0	3	18	63			
	18 (日)	53	61	5	15	1	2	23	88			
	19 (月)	52	61	2	13	0	3	18	63			
	20 (火)	< 50	61	1	2	1	1	5	25			
	21 (水)	54	63	2	3	1	3	9	56			
	22 (木)	57	63	4	14	2	6	26	120			
	23 (金)	< 50	60	2	8	1	1	12	41			
	24 (土)	< 50	61	1	1	1	1	4	24			
	25 (日)	53	60	5	1	1	3	10	84			
	26 (月)	51	61	1	7	0	4	12	57			
	27 (火)	54	62	3	9	2	3	17	75			
	28 (水)	53	61	4	7	2	3	16	83			
	29 (木)	53	62	3	11	0	3	17	71			
	30 (金)	< 50	59	2	9	1	2	14	52			
WECPNL	最大値	58										
	最小値											
	平均値	53										

日別値が空白
のものは、暗
騒音より10dB
以上のピーク
レベルが検出
できなかった
ことを示す。

騒音様式第2号

航空機騒音測定結果 [平成23年 9月分]

測定地点		WECPNL	パワー 平均値 (dB)	測定機数					合計	加重 合計	離着陸機数	備考
No. H③	洲本市 中川原			00:00 ~ 07:00	07:00 ~ 19:00	19:00 ~ 22:00	22:00 ~ 24:00					
日 別 値	1 (木)	< 50	54	0	1	0	0	1	1	303 [日平均速報値]		
	2 (金)											
	3 (土)											
	4 (日)	< 50	63	0	3	0	0	3	3			
	5 (月)	< 50	63	0	6	0	0	6	6			
	6 (火)	< 50	60	0	28	0	0	28	28			
	7 (水)	< 50	61	0	14	1	0	15	17			
	8 (木)	< 50	58	0	25	0	0	25	25			
	9 (金)	< 50	61	0	18	0	0	18	18			
	10 (土)	< 50	59	0	21	0	0	21	21			
	11 (日)	< 50	60	0	9	0	0	9	9			
	12 (月)	< 50	60	0	19	0	0	19	19			
	13 (火)	< 50	59	0	8	0	0	8	8			
	14 (水)	< 50	58	0	9	0	0	9	9			
	15 (木)	< 50	58	0	15	0	0	15	15			
	16 (金)	< 50	59	0	10	0	0	10	10			
	17 (土)	< 50	62	0	8	0	0	8	8			
	18 (日)	< 50	57	0	16	0	0	16	16			
	19 (月)	< 50	59	0	10	0	0	10	10			
	20 (火)											
	21 (水)	53	70	0	0	0	1	1	10			
	22 (木)	< 50	64	1	7	0	0	8	17			
	23 (金)	< 50	61	0	4	0	0	4	4			
	24 (土)											
	25 (日)	< 50	60	0	12	0	0	12	12			
	26 (月)											
	27 (火)	< 50	60	0	6	0	0	6	6			
	28 (水)	< 50	59	0	9	0	0	9	9			
	29 (木)	< 50	61	0	22	1	0	23	25			
	30 (金)	< 50	61	0	17	0	0	17	17			
WECPNL	最大値	53										
	最小値											
	平均値	< 50										

日別値が空白
のものは、暗
騒音より10dB
以上のピーク
レベルが検出
できなかった
ことを示す。

航空機騒音測定結果 [平成23年 9月分]

測定地点		WECPNL	パワー 平均値 (dB)	測定機数						離着陸機数	備考
No. H⑤				00:00 ～ 07:00	07:00 ～ 19:00	19:00 ～ 22:00	22:00 ～ 24:00	合計	加重 合計		
南あわじ市 福良										303 [日平均速報値]	
日 別 値	1 (木)	< 50	53	0	6	0	0	6	6		
	2 (金)										
	3 (土)										
	4 (日)	< 50	57	0	19	0	0	19	19		
	5 (月)	< 50	56	0	22	0	0	22	22		
	6 (火)	< 50	57	0	33	0	0	33	33		
	7 (水)	< 50	54	0	13	0	0	13	13		
	8 (木)	< 50	57	0	17	0	0	17	17		
	9 (金)	< 50	56	0	9	0	0	9	9		
	10 (土)	< 50	58	0	19	0	0	19	19		
	11 (日)	< 50	56	0	33	0	0	33	33		
	12 (月)	< 50	56	0	29	0	0	29	29		
	13 (火)	< 50	57	0	22	0	0	22	22		
	14 (水)	< 50	59	0	20	0	0	20	20		
	15 (木)	< 50	57	0	17	0	0	17	17		
	16 (金)	< 50	58	0	14	0	0	14	14		
	17 (土)	< 50	55	0	1	0	0	1	1		
	18 (日)	< 50	59	0	8	0	0	8	8		
	19 (月)	< 50	55	0	23	0	0	23	23		
	20 (火)	< 50	54	0	1	0	0	1	1		
	21 (水)										
	22 (木)	< 50	59	2	15	0	0	17	35		
	23 (金)	< 50	57	0	11	0	0	11	11		
	24 (土)										
	25 (日)	< 50	57	0	20	0	0	20	20		
	26 (月)										
	27 (火)	< 50	54	0	12	0	0	12	12		
	28 (水)	< 50	55	0	20	0	0	20	20		
	29 (木)	< 50	59	0	25	0	0	25	25		
	30 (金)	< 50	56	2	49	0	0	51	69		
WECPNL	最大値	< 50									日別値が空白 のものは、暗 騒音より10dB 以上のピーク レベルが検出 できなかった ことを示す。
	最小値										
	平均値	< 50									

航空機騒音測定結果 [平成23年 9月分]

測定地点		WECPNL	パワー 平均値 (dB)	測定機数					合計	加重 合計	離着陸機数	備考
No. H⑦	淡路市 釜口			00:00 ～ 07:00	07:00 ～ 19:00	19:00 ～ 22:00	22:00 ～ 24:00					
日 別 値	1 (木)	< 50	57	0	16	0	1	17	26	303 [日平均速報値]		
	2 (金)											
	3 (土)											
	4 (日)	< 50	58	0	28	0	0	28	28			
	5 (月)	< 50	58	0	38	0	0	38	38			
	6 (火)	< 50	57	0	33	0	0	33	33			
	7 (水)	< 50	56	0	15	0	0	15	15			
	8 (木)	< 50	59	0	18	0	0	18	18			
	9 (金)	< 50	58	0	32	0	0	32	32			
	10 (土)	< 50	59	0	37	1	1	39	50			
	11 (日)	< 50	57	0	46	0	0	46	46			
	12 (月)	< 50	58	0	30	1	0	31	33			
	13 (火)	< 50	57	0	30	0	0	30	30			
	14 (水)	< 50	56	0	35	0	0	35	35			
	15 (木)	< 50	57	0	39	0	0	39	39			
	16 (金)	< 50	58	0	36	0	0	36	36			
	17 (土)	< 50	58	0	38	0	0	38	38			
	18 (日)	< 50	59	0	35	0	0	35	35			
	19 (月)	< 50	59	0	24	0	0	24	24			
	20 (火)	50	64	0	0	0	2	2	20			
	21 (水)	< 50	61	0	25	0	0	25	25			
	22 (木)	< 50	60	0	37	1	0	38	40			
	23 (金)	< 50	59	0	25	0	0	25	25			
	24 (土)											
	25 (日)	< 50	59	0	29	0	0	29	29			
	26 (月)	< 50	57	0	19	0	0	19	19			
	27 (火)	< 50	59	0	29	0	0	29	29			
	28 (水)	< 50	57	0	23	0	0	23	23			
	29 (木)	< 50	59	0	24	0	0	24	24			
	30 (金)	< 50	57	0	43	0	0	43	43			
WECPNL	最大値	50										
	最小値											
	平均値	< 50										

日別値が空白
のものは、暗
騒音より10dB
以上のピーク
レベルが検出
できなかった
ことを示す。

航空機飛行コース観測結果

観測日：平成23年9月6日～7日

観測地点	飛行コース断面図(断面:淡路市 岩屋)	備考
神戸市 垂水区 平磯 明石市 船上町	<p style="text-align: center;">データ数：2</p>	形態：着陸
観測地点図		
<p style="text-align: right;">○はトランジットによる</p> <p style="text-align: right;">S=1/200,000</p>		

大気汚染測定結果総括表 [平成 23年 9月分]

項 目		測 定 局
		佐野中学校局
二酸化窒素	有効測定日数	30
	日平均値が 0.04ppm 以上 0.06ppm 以下の日数	0
	日平均値が 0.06ppm を超えた日数	0
	測定時間数	708
	1時間値が 0.1ppm 以上 0.2ppm 以下の時間数	0
	1時間値が 0.2ppm を超えた時間数	0
浮遊粒子状物質	有効測定日数	30
	日平均値が0.10mg/m ³ を超えた日数	0
	測定時間数	718
	1時間値が0.20mg/m ³ を超えた時間数	0
光化学 オキシダント	昼間の測定時間数	444
	1時間値が 0.06ppm を超えた時間数	30
	1時間値が 0.12ppm 以上の時間数	0
備 考		

注) 佐野中学校局のデータについては、大阪府の公開データ「大阪府地域大気汚染常時監視測定データファイル」を活用し、データのとりまとめを行った。

一酸化窒素測定結果 [平成 23年 9月分]

測定局		佐野中学校局	
項目		日平均値 (ppm)	1時間値の 最高値 (ppm)
日	1 (木)	0.005	0.018
	2 (金)	0.001	0.005
	3 (土)	0.001	0.002
	4 (日)	0.001	0.004
	5 (月)	0.002	0.012
	6 (火)	0.000	0.001
	7 (水)	0.002	0.009
	8 (木)	0.001	0.007
	9 (金)	0.002	0.011
	10 (土)	0.003	0.009
別	11 (日)	0.002	0.006
	12 (月)	0.004	0.015
	13 (火)	0.003	0.009
	14 (水)	0.002	0.005
	15 (木)	0.002	0.005
	16 (金)	0.003	0.013
	17 (土)	0.004	0.013
	18 (日)	0.002	0.007
	19 (月)	0.002	0.007
	20 (火)	0.005	0.019
値	21 (水)	0.001	0.006
	22 (木)	0.000	0.001
	23 (金)	0.001	0.004
	24 (土)	0.001	0.004
	25 (日)	0.001	0.003
	26 (月)	0.002	0.005
	27 (火)	0.002	0.012
	28 (水)	0.003	0.017
	29 (木)	0.001	0.005
	30 (金)	0.001	0.002
有効測定日数 (日)		30	
測定時間 (時間)		708	
月(期間)平均値 (ppm)		0.002	
日平均値の最高値 (ppm)		0.005	
1時間値の最高値 (ppm)		0.019	

注1) 佐野中学校局のデータについては、大阪府の公開データ「大阪府地域大気汚染常時監視測定データファイル」を活用し、データのとりまとめを行った。

注2) () 内のデータは1日の測定時間が20時間未満のもので、日平均値の集計の対象としない。
---は欠測を示す。

二酸化窒素測定結果 [平成 23年 9月分]

測定局		佐野中学校局			
項目		日平均値 (ppm)	1時間値の 最高値 (ppm)		
日	1 (木)	0.012	0.022		
	2 (金)	0.006	0.011		
	3 (土)	0.008	0.014		
	4 (日)	0.010	0.033		
	5 (月)	0.010	0.020		
	別	6 (火)	0.008	0.014	
		7 (水)	0.014	0.026	
		8 (木)	0.014	0.035	
		9 (金)	0.009	0.016	
		10 (土)	0.013	0.038	
		値	11 (日)	0.009	0.019
			12 (月)	0.012	0.024
			13 (火)	0.014	0.026
			14 (水)	0.013	0.033
			15 (木)	0.011	0.020
16 (金)			0.013	0.024	
17 (土)			0.008	0.018	
18 (日)			0.007	0.015	
19 (月)			0.007	0.013	
20 (火)			0.018	0.027	
21 (水)	0.008		0.019		
22 (木)	0.004		0.009		
23 (金)	0.007		0.014		
24 (土)	0.012		0.022		
25 (日)	0.011		0.018		
26 (月)	0.013	0.021			
27 (火)	0.017	0.031			
28 (水)	0.017	0.036			
29 (木)	0.011	0.025			
30 (金)	0.009	0.019			
有効測定日数 (日)		30			
測定時間 (時間)		708			
月(期間)平均値 (ppm)		0.011			
日平均値の最高値 (ppm)		0.018			
1時間値の最高値 (ppm)		0.038			
1時間値が 0.2ppm を 超えた時間数 (時間)		0			
1時間値が 0.1ppm 以上 0.2ppm 以下の時間数 (時間)		0			
日平均値が 0.06ppm を 超えた日数 (日)		0			
日平均値が 0.04ppm 以上 0.06ppm 以下の日数 (日)		0			

注1) 佐野中学校局のデータについては、大阪府の公開データ「大阪府地域大気汚染常時監視測定データファイル」を活用し、データのとりまとめを行った。

注2) () 内のデータは1日の測定時間が20時間未満のもので、日平均値の集計の対象としない。
--は欠測を示す。

窒素酸化物 (NO+NO₂)測定結果 [平成 23年 9月分]

測 定 局		佐野中学校局		
項 目		日平均値 (ppm)	1時間値の 最 高 値 (ppm)	
日	1 (木)	0.017	0.036	
	2 (金)	0.008	0.016	
	3 (土)	0.008	0.016	
	4 (日)	0.011	0.036	
	5 (月)	0.012	0.032	
	別	6 (火)	0.008	0.014
		7 (水)	0.015	0.035
		8 (木)	0.015	0.042
		9 (金)	0.010	0.020
		10 (土)	0.015	0.047
値		11 (日)	0.011	0.022
		12 (月)	0.016	0.030
		13 (火)	0.017	0.031
		14 (水)	0.015	0.037
		15 (木)	0.013	0.024
	16 (金)	0.016	0.026	
	17 (土)	0.012	0.024	
	18 (日)	0.010	0.016	
	19 (月)	0.008	0.013	
	20 (火)	0.023	0.043	
21 (水)	0.009	0.025		
22 (木)	0.005	0.010		
23 (金)	0.008	0.018		
24 (土)	0.013	0.025		
25 (日)	0.012	0.020		
26 (月)	0.015	0.026		
27 (火)	0.019	0.043		
28 (水)	0.020	0.048		
29 (木)	0.012	0.030		
30 (金)	0.010	0.020		
有効測定日数 (日)		30		
測定時間 (時間)		708		
月(期間)平均値 (ppm)		0.013		
日平均値の最高値 (ppm)		0.023		
1時間値の最高値 (ppm)		0.048		
$\frac{\text{NO}_2}{\text{NO}+\text{NO}_2}$ 比		0.843		

注1) 佐野中学校局のデータについては、大阪府の公開データ「大阪府地域大気汚染常時監視測定データファイル」を活用し、データのとりまとめを行った。

注2) ()内のデータは1日の測定時間が20時間未満のもので、日平均値の集計の対象としない。
—は欠測を示す。

浮遊粒子状物質測定結果 [平成 23年 9月分]

測 定 局		佐野中学校局	
項 目		日平均値 (mg/m ³)	1時間値の 最 高 値 (mg/m ³)
日	1 (木)	0.017	0.037
	2 (金)	0.013	0.018
	3 (土)	0.009	0.012
	4 (日)	0.013	0.021
	5 (月)	0.015	0.035
	6 (火)	0.018	0.026
	7 (水)	0.023	0.030
	8 (木)	0.026	0.042
	9 (金)	0.026	0.032
	10 (土)	0.028	0.054
	11 (日)	0.024	0.037
	12 (月)	0.020	0.032
	13 (火)	0.026	0.041
	14 (水)	0.028	0.043
	15 (木)	0.026	0.038
別 値	16 (金)	0.020	0.030
	17 (土)	0.013	0.021
	18 (日)	0.019	0.031
	19 (月)	0.016	0.023
	20 (火)	0.011	0.018
	21 (水)	0.015	0.030
	22 (木)	0.014	0.029
	23 (金)	0.013	0.019
	24 (土)	0.016	0.021
	25 (日)	0.026	0.041
	26 (月)	0.017	0.022
	27 (火)	0.022	0.029
	28 (水)	0.029	0.039
	29 (木)	0.028	0.033
	30 (金)	0.024	0.032
有効測定日数 (日)		30	
測定時間 (時間)		718	
月(期間)平均値 (mg/m ³)		0.020	
日平均値の最高値 (mg/m ³)		0.029	
1時間値の最高値 (mg/m ³)		0.054	
1時間値が 0.20mg/m ³ を 超えた時間数 (時間)		0	
日平均値が 0.10mg/m ³ を 超えた日数 (日)		0	

注1) 佐野中学校局のデータについては、大阪府の公開データ「大阪府地域大気汚染常時監視測定データファイル」を活用し、データのとりまとめを行った。

注2) () 内のデータは1日の測定時間が20時間未満のもので、日平均値の集計の対象としない。

---は欠測を示す。

光化学オキシダント測定結果 [平成 23年 9月分]

測 定 局		佐野中学校局	
項 目		昼間平均値 (ppm)	昼間の日最高1時間値 (ppm)
日 別	1 (木)	0.005	0.010
	2 (金)	0.009	0.012
	3 (土)	0.016	0.020
	4 (日)	0.021	0.030
	5 (月)	0.029	0.048
	6 (火)	0.047	0.064
	7 (水)	0.046	0.071
	8 (木)	0.042	0.061
	9 (金)	0.018	0.025
	10 (土)	0.019	0.047
	11 (日)	0.017	0.038
	12 (月)	0.017	0.031
	13 (火)	0.033	0.081
	14 (水)	0.040	0.089
	15 (木)	0.028	0.043
値	16 (金)	0.017	0.038
	17 (土)	0.008	0.022
	18 (日)	0.015	0.048
	19 (月)	0.015	0.025
	20 (火)	0.007	0.015
	21 (水)	0.021	0.031
	22 (木)	0.034	0.039
	23 (金)	0.034	0.048
	24 (土)	0.038	0.053
	25 (日)	0.045	0.075
	26 (月)	0.021	0.036
	27 (火)	0.039	0.074
	28 (水)	0.037	0.064
	29 (木)	0.045	0.062
	30 (金)	0.033	0.043
昼間測定日数 (日)		30	
昼間測定時間 (時間)		444	
昼間の日最高1時間値の月(期間)平均値 (ppm)		0.045	
昼間の1時間値の最高値 (ppm)		0.089	
昼間の1時間値が0.06ppmを超えた日数と時間数	(日)	9	
	(時間)	30	
昼間の1時間値が0.12ppm以上の日数と時間数	(日)	0	
	(時間)	0	

注1) 佐野中学校局のデータについては、大阪府の公開データ「大阪府地域大気汚染常時監視測定データファイル」を活用し、データのとりまとめを行った。

注2) オキシダントは昼間(6時~20時)の1時間値を集計対象とする。

注3) ()内のデータは1日の測定時間が20時間未満のもので、日平均値の集計の対象としない。

—は欠測を示す。

メタン測定結果 [平成 23年 9月分]

測定局		佐野中学校局		
項目		日平均値 (ppmC)	6~9時の 平均値 (ppmC)	6~9時の 最高値 (ppmC)
日 別	1 (木)	1.81	1.81	1.82
	2 (金)	1.76	1.76	1.77
	3 (土)	1.79	1.78	1.79
	4 (日)	1.81	1.78	1.79
	5 (月)	1.81	1.80	1.81
	6 (火)	1.87	1.86	1.86
	7 (水)	1.93	1.93	1.96
	8 (木)	1.90	1.89	1.92
	9 (金)	1.84	1.86	1.91
	10 (土)	1.83	1.88	1.90
	11 (日)	1.80	1.82	1.83
	12 (月)	1.84	1.88	1.90
	13 (火)	1.84	1.86	1.87
	14 (水)	1.83	1.83	1.84
	15 (木)	1.82	1.85	1.87
値	16 (金)	1.83	1.83	1.85
	17 (土)	1.80	1.80	1.80
	18 (日)	1.80	1.80	1.81
	19 (月)	1.83	1.84	1.88
	20 (火)	1.88	1.90	1.91
	21 (水)	1.85	1.83	1.85
	22 (木)	1.86	1.85	1.85
	23 (金)	1.88	1.89	1.91
	24 (土)	1.90	1.89	1.90
	25 (日)	1.94	1.96	1.98
	26 (月)	1.90	1.91	1.93
	27 (火)	1.92	1.94	1.96
	28 (水)	1.91	1.94	1.94
	29 (木)	1.87	1.91	1.96
	30 (金)	1.83	1.83	1.83
測定時間 (時間)		700		
6~9時測定日数 (日)		30		
月(期間)平均値 (ppmC)		1.85		
6~9時における 月(期間)平均値 (ppmC)		1.86		
6~9時 3時間 平均値	最高値 (ppmC)	1.96		
	最低値 (ppmC)	1.76		

注 () 内のデータは1日の測定時間が20時間未満のもので、日平均値の集計の対象としない。
---は欠測を示す。

非メタン炭化水素測定結果 [平成 23年 9月分]

測 定 局		佐野中学校局		
項 目		日平均値 (ppmC)	6～9時の 平均値 (ppmC)	6～9時の 最高値 (ppmC)
日 別 値	1 (木)	0.18	0.15	0.17
	2 (金)	0.10	0.09	0.10
	3 (土)	0.12	0.11	0.12
	4 (日)	0.10	0.08	0.09
	5 (月)	0.09	0.08	0.09
	6 (火)	0.07	0.05	0.06
	7 (水)	0.13	0.17	0.25
	8 (木)	0.17	0.23	0.29
	9 (金)	0.13	0.17	0.22
	10 (土)	0.15	0.21	0.26
	11 (日)	0.12	0.14	0.15
	12 (月)	0.13	0.19	0.20
	13 (火)	0.15	0.19	0.20
	14 (水)	0.15	0.20	0.26
	15 (木)	0.15	0.16	0.20
	16 (金)	0.15	0.17	0.20
	17 (土)	0.16	0.17	0.19
	18 (日)	0.12	0.15	0.16
	19 (月)	0.11	0.14	0.18
	20 (火)	0.20	0.17	0.20
	21 (水)	0.11	0.12	0.15
	22 (木)	0.07	0.06	0.06
	23 (金)	0.11	0.15	0.19
	24 (土)	0.18	0.22	0.37
	25 (日)	0.14	0.14	0.15
	26 (月)	0.15	0.14	0.16
	27 (火)	0.17	0.17	0.18
	28 (水)	0.18	0.22	0.24
	29 (木)	0.13	0.21	0.28
	30 (金)	0.10	0.08	0.08
測 定 時 間 (時間)		700		
6～9時測定日数 (日)		30		
月(期間)平均値 (ppmC)		0.13		
6～9時における 月(期間)平均値 (ppmC)		0.15		
6～9時 3時間 平均値	最高値 (ppmC)	0.23		
	最低値 (ppmC)	0.05		
6～9時3時間平均値が 0.20ppmC を超えた日数 (日)		5		
6～9時3時間平均値が 0.31ppmC を超えた日数 (日)		0		

注 () 内のデータは1日の測定時間が20時間未満のもので、日平均値の集計の対象としない。
--は欠測を示す。

全炭化水素測定結果 [平成 23年 9月分]

測 定 局		佐野中学校局			
項 目		日平均値 (ppmC)	6～9時の 平 均 値 (ppmC)	6～9時の 最 高 値 (ppmC)	
日	1 (木)	1.99	1.96	1.96	
	2 (金)	1.87	1.85	1.86	
	3 (土)	1.92	1.89	1.91	
	4 (日)	1.91	1.86	1.87	
	5 (月)	1.90	1.88	1.90	
	別	6 (火)	1.94	1.91	1.92
		7 (水)	2.06	2.10	2.17
		8 (木)	2.07	2.12	2.18
		9 (金)	1.97	2.03	2.13
		10 (土)	1.99	2.10	2.13
		11 (日)	1.92	1.96	1.97
		12 (月)	1.97	2.07	2.08
		13 (火)	1.99	2.05	2.06
		14 (水)	1.98	2.03	2.09
		15 (木)	1.97	2.01	2.07
値		16 (金)	1.97	2.00	2.03
		17 (土)	1.96	1.96	1.99
		18 (日)	1.92	1.95	1.97
		19 (月)	1.94	1.98	2.06
		20 (火)	2.08	2.07	2.11
	21 (水)	1.96	1.96	2.00	
	22 (木)	1.93	1.91	1.91	
	23 (金)	1.99	2.05	2.10	
	24 (土)	2.08	2.11	2.27	
	25 (日)	2.08	2.10	2.13	
	26 (月)	2.06	2.04	2.09	
	27 (火)	2.08	2.11	2.14	
	28 (水)	2.08	2.16	2.18	
	29 (木)	2.00	2.12	2.24	
	30 (金)	1.93	1.90	1.91	
測 定 時 間 (時間)		700			
6～9時測定日数 (日)		30			
月(期間)平均値 (ppmC)		1.98			
6～9時における 月(期間)平均値 (ppmC)		2.01			
6～9時 3時間 平均値	最高値 (ppmC)	2.16			
	最低値 (ppmC)	1.85			

注 () 内のデータは1日の測定時間が20時間未満のもので、日平均値の集計の対象としない。
 ---は欠測を示す。

気象観測結果 [平成 23年 9月分]

測定局		佐野中学校局			
項目		風速			最多風向
		平均風速 (m/s)	最大風速		
			風速 (m/s)	風向 16方位	16方位
日	1 (木)	2.0	4.1	NE	NE
	2 (金)	5.6	7.7	NE	NE
	3 (土)	3.3	5.5	NE	NE
	4 (日)	2.2	4.2	E	SSW
	5 (月)	2.2	3.9	WNW	WNW
	6 (火)	1.9	3.7	NW	W
	7 (水)	1.5	2.7	NW	SSE
	8 (木)	1.8	4.6	WNW	ESE
	9 (金)	2.2	4.3	SSW	SSW
	10 (土)	1.8	2.9	NW	SE
別	11 (日)	1.7	3.2	W	SE
	12 (月)	1.6	2.9	W	W
	13 (火)	1.6	2.8	W	SE
	14 (水)	1.8	3.1	NNW	ESE
	15 (木)	1.6	3.1	NW	SE
	16 (金)	1.4	2.8	SW	SE
	17 (土)	1.2	4.0	SW	S
	18 (日)	1.6	2.7	WNW	SE
	19 (月)	2.3	4.3	WNW	NE
	20 (火)	3.3	5.4	NE	NE
値	21 (水)	4.1	7.1	NNE	NW
	22 (木)	4.1	7.7	WNW	WNW
	23 (金)	1.9	3.7	NNE	NW
	24 (土)	1.8	3.2	NNW	SE
	25 (日)	1.4	2.8	NW	ENE
	26 (月)	1.9	3.4	E	E
	27 (火)	1.9	3.1	NNW	NW
	28 (水)	1.3	2.6	NW	SE
	29 (木)	2.3	5.3	S	SSW
	30 (金)	2.9	6.4	SSW	SSW
測定時間 (時間)	720				
月(期間)平均風速 (m/s)	2.2				
月(期間)最大風速 (m/s)	7.7				
月(期間)最多風向 (16方位)	NE				

注1) 佐野中学校局のデータについては、大阪府の公開データ「大阪府地域大気汚染常時監視測定データファイル」を活用し、データのとりまとめを行った。

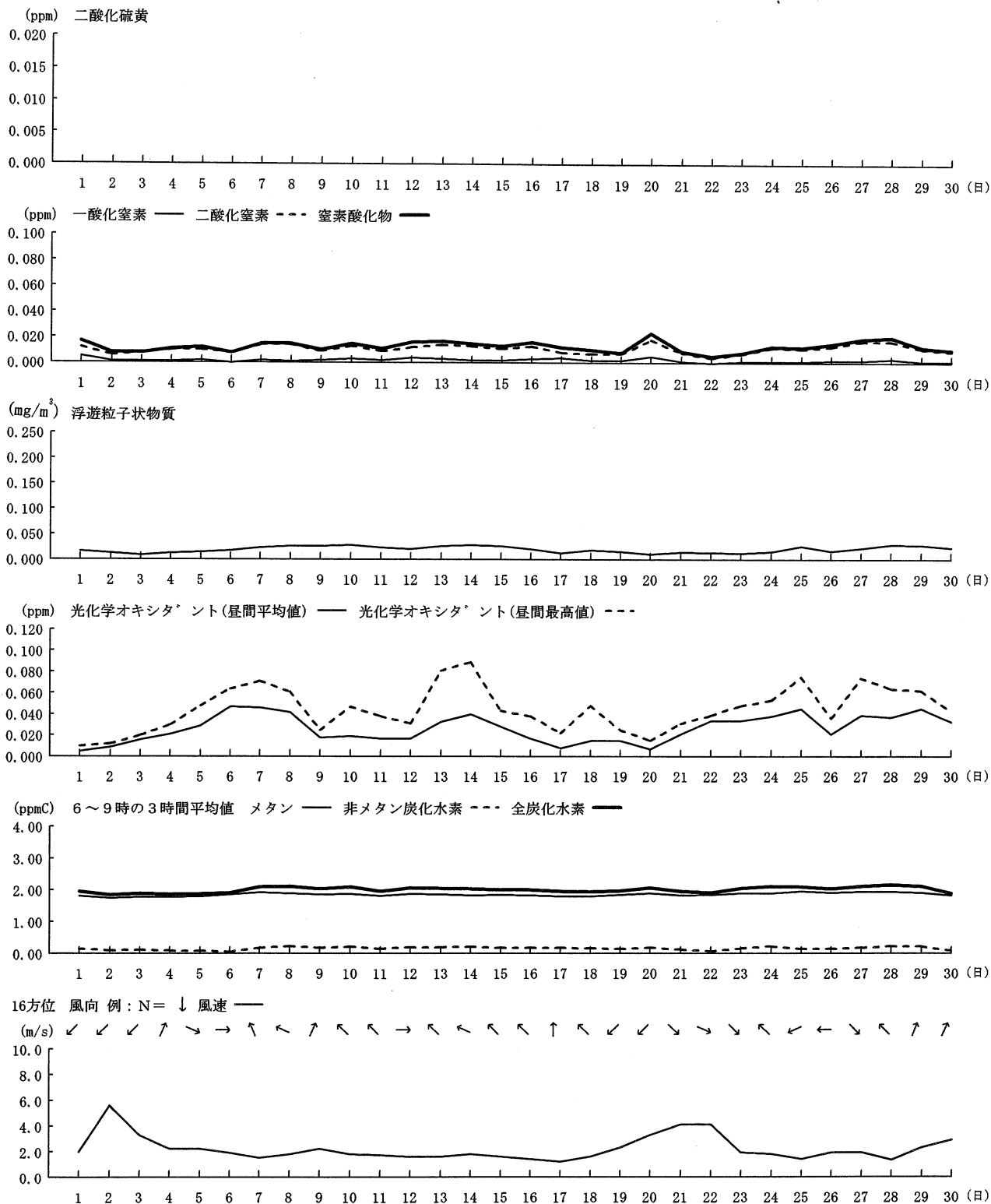
注2) 最多風向の求め方はアメダス技術資料による。

最大風速の風向は、最大風速が複数ある時、先に出現した時間の風向を示す。

---は欠測を示す。

大気質・気象 日平均値変化 [平成 23年 9月分]

測定局名：佐野中学校局



風向別出現頻度及び風向別平均風速 [平成 23年 9月分]

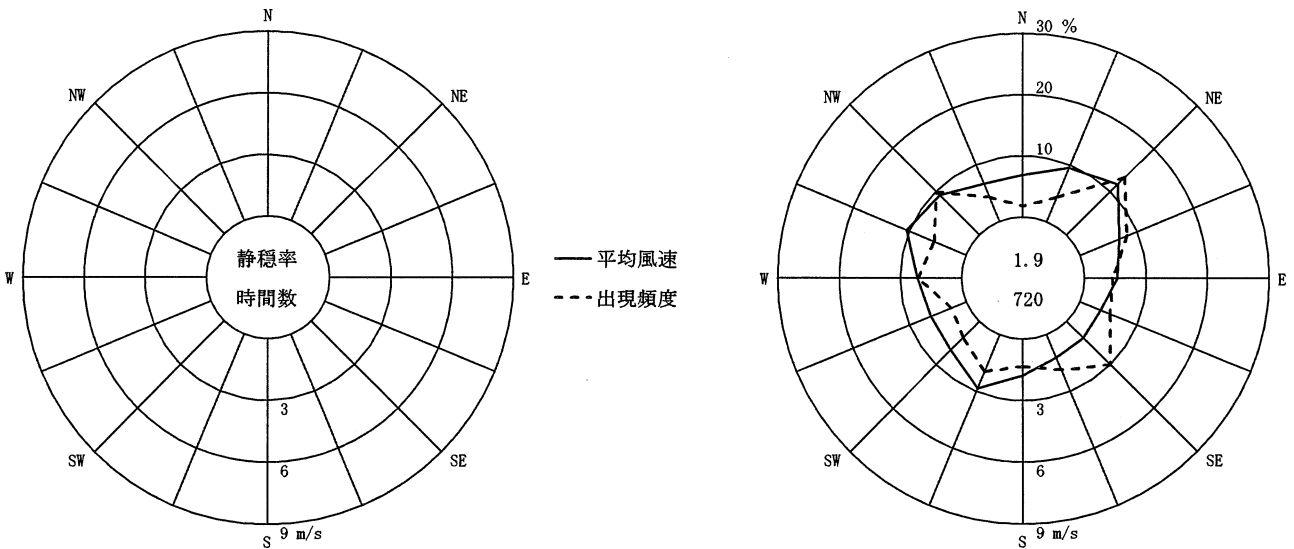
測定局名：佐野中学校局

項目 \ 方位	NNE	NE	ENE	E	ESE	SE	SSE	S	SSW	SW	WSW	W	WNW	NW	NNW	N	CALM	平均値	合計
出現度数 (回)	31	96	59	33	38	72	45	32	47	27	19	51	41	71	31	13	14		720
出現頻度 (%)	4.3	13.3	8.2	4.6	5.3	10.0	6.3	4.4	6.5	3.8	2.6	7.1	5.7	9.9	4.3	1.8	1.9		100.0
平均風速 (m/s)	2.9	3.5	2.1	1.6	1.1	1.1	1.2	1.8	2.8	2.0	1.9	2.2	3.2	2.7	2.0	2.1	0.3	2.2	

注) CALM: 静穏 (風速 0.4 m/s 以下) を示す。

風配図と風向別平均風速

凡例



〔資料〕

測定点配置図

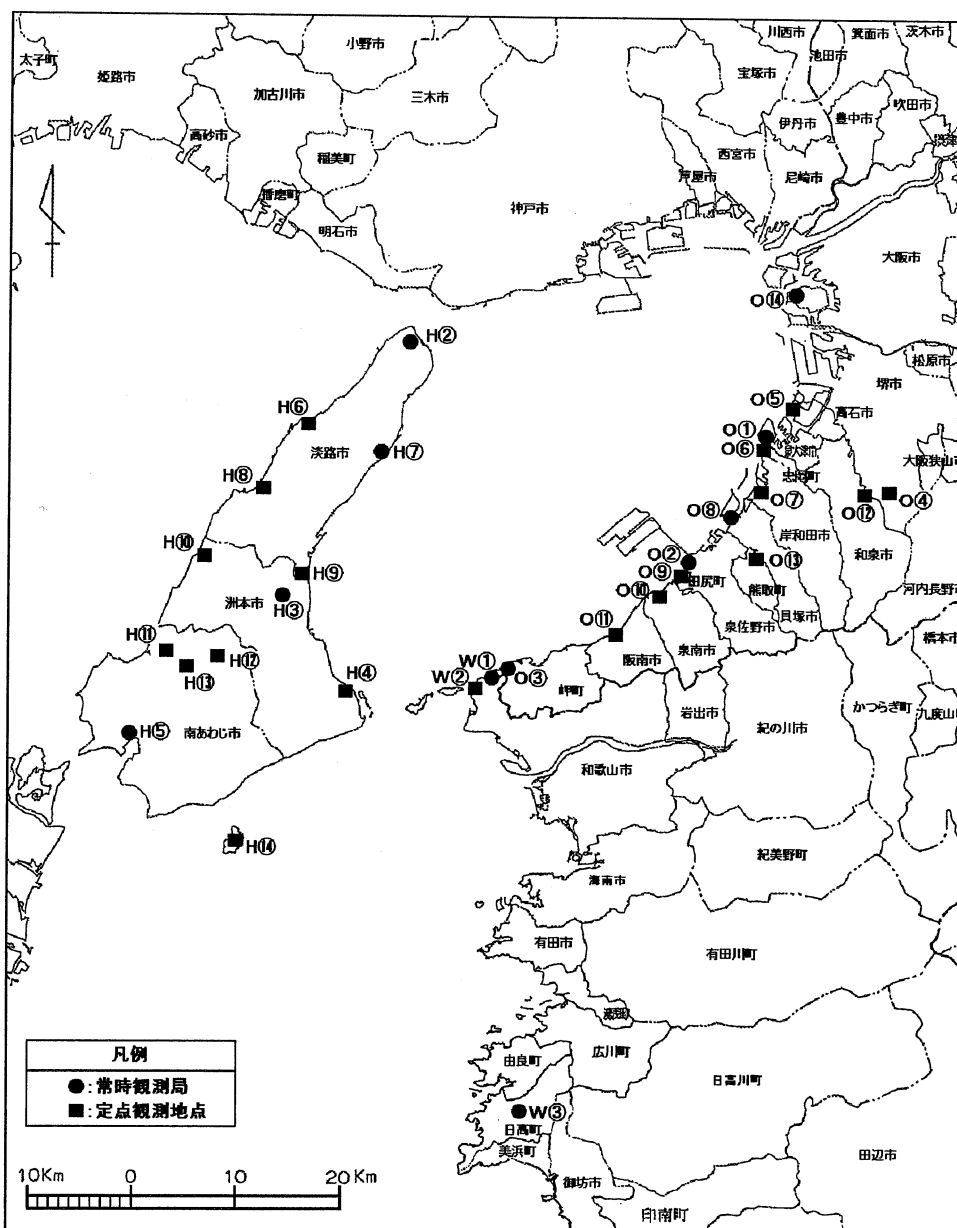
- (1) 騒音
- (2) 大気質・気象

管 理 目 標

環 境 基 準 等

- (1) 航空機騒音
- (2) 大気質
- (3) 水質 (海域)

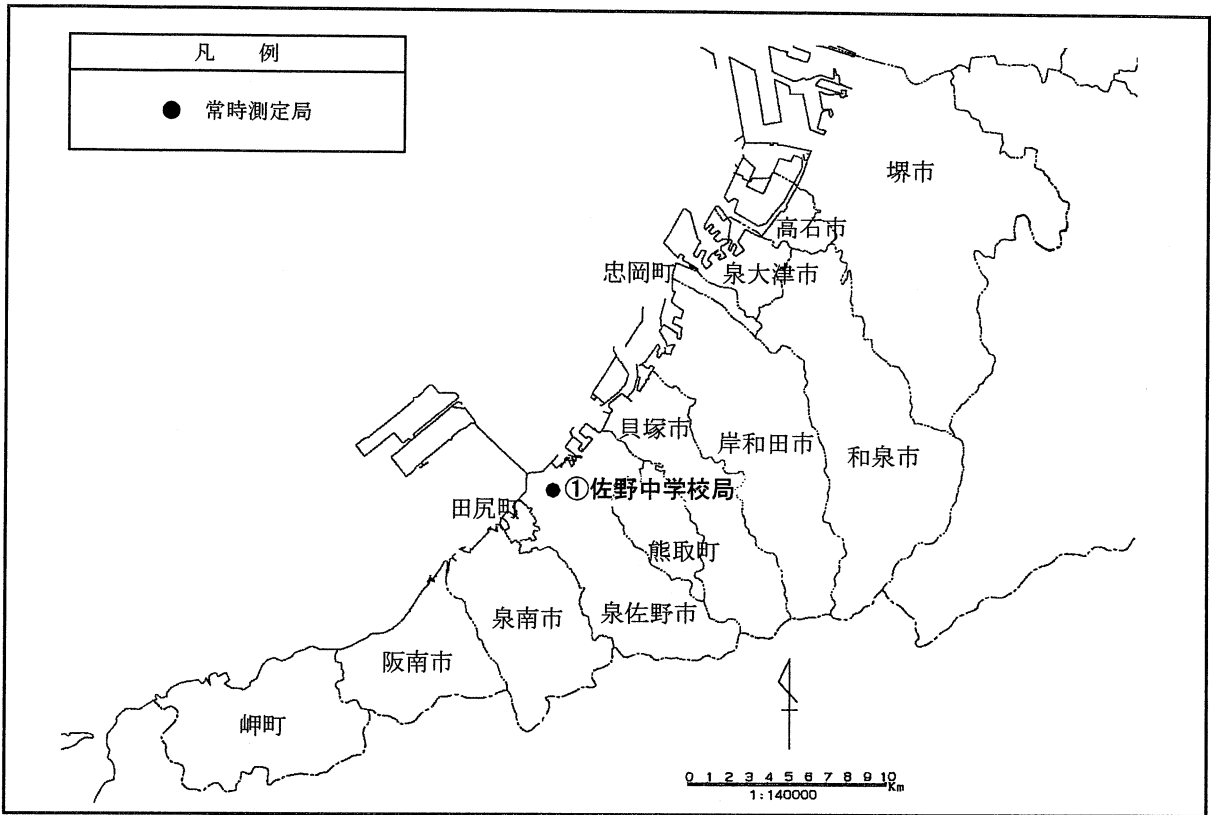
測定点配置図
 (1)騒音
 航空機騒音



地点No.	所在地	
○①	泉大津市汐見町	(常時観測)
○②	泉佐野市りんくう往来南	(常時観測)
○③	岬町多奈川小島	(常時観測)
○④	堺市南区庭代台	
○⑤	高石市高砂2丁目	
○⑥	忠岡町新浜3丁目	
○⑦	岸和田市臨海	
○⑧	貝塚市二色3丁目	(常時観測)
○⑨	田尻町りんくうポート南	
○⑩	泉南市りんくう南浜	
○⑪	阪南市箱作	
○⑫	和泉市和田町	
○⑬	熊取町希望が丘	
○⑭	大阪市住之江区南港北	(常時観測)
W①	和歌山市大川	(常時観測)
W②	和歌山市深山	
W③	日高町大字高家	(常時観測)

地点No.	所在地	
H②	淡路市岩屋	(常時観測)
H③	洲本市中川原	(常時観測)
H④	洲本市由良町由良	
H⑤	南あわじ市福良	(常時観測)
H⑥	淡路市育波	(平成22年度より休止)
H⑦	淡路市釜口	(常時観測)
H⑧	淡路市郡家	
H⑨	淡路市下司	(平成22年度より休止)
H⑩	洲本市五色町都志大日	
H⑪	南あわじ市松帆樺田	
H⑫	南あわじ市倭文長田	
H⑬	南あわじ市榎列	
H⑭	南あわじ市沼島	

(2) 大気質・気象



地点No.	所在地
①佐野中学校局	泉佐野市 羽倉崎

管理目標

工事の実施にあたっては、工事に伴う影響の防止に実効をあげるため、次のような管理目標を設定し、これに照らして原因の究明や対策の検討を進めるとともに、迅速に環境保全上の対策が実施できるフィードバック体制の整備を図っている。

評価項目	目標値及び措置	環境保全上の措置
・水質(濁り) 水質監視点とバックグラウンド点のSSの差	①SSの差が2mg/Lを超える場合 3日以上連続して2mg/Lを超える場合には、原因究明の調査を行う。 その結果、工事の影響であることが判明した場合には、適切な環境保全上の措置を講じる。	①施工調整 ②工程の変更 ③その他、適切な環境保全上の措置
	②SSの差が10mg/Lを超える場合 直ちに原因究明の調査を行い、速やかに適切な環境保全上の措置を講じる。	
・大気質 大気質常時監視局(佐野中学校局)の二酸化窒素(NO ₂)及び浮遊粒子状物質(SPM)のそれぞれ1時間値、日平均値とする	①NO ₂ 及びSPMの1時間値が、以下の数値を超えた場合 NO ₂ 0.15ppm, SPM 0.3mg/m ³ 上記の数値を超え、その状態が3時間以上継続し、気象条件等からみて工事の影響が考えられる場合、適切な環境保全上の措置を講じる。	①大気汚染物質排出量の軽減措置の実施 ②その他、工程の変更等適切な環境保全上の措置
	②NO ₂ 及びSPMの日平均値が、以下の数値を超えた場合 NO ₂ 0.08ppm, SPM 0.2mg/m ³ 上記の数値を2日以上連続して超え、気象条件等からみて工事の影響が考えられ、その気象状態が継続する場合、適切な環境保全上の措置を講じる。	

環境基準等

(1) 航空機騒音

地域の類型	基準値(WECPNL)
I	70以下
II	75以下

注) I をあてはめる地域は専ら住居の用に供される地域
 II をあてはめる地域は、I 以外の地域であって通常の生活を保全する必要がある地域

(2) 大気質

物質	環境基準又は大阪府環境保全目標
二酸化窒素 (NO ₂)	1時間値の1日平均値が0.04ppmから0.06ppmまでのゾーン内又はそれ以下であること。
浮遊粒子状物質 (SPM)	1時間値の1日平均値が0.10mg/m ³ 以下であり、かつ、1時間値が0.20mg/m ³ 以下であること。
光化学 オキシダント	1時間値が0.06ppm以下であること。また、非メタン炭化水素濃度の午前6時から9時までの3時間平均値が0.20ppmCから0.31ppmCの範囲内又はそれ以下であること。

(注) 1 二酸化窒素は、年間における二酸化窒素の1日平均値のうち、低い方から98%に相当するもの(1日平均値の年間98%値)で評価を行う。

2 浮遊粒子状物質に係る評価は以下の方法による。

- ・短期的評価は、連続して、又は随時に行った測定結果により、測定を行った日又は時間について評価を行う。
- ・長期的評価は、年間における1日平均値のうち、高い方から2%の範囲内にあるものを除外して評価を行う。ただし、1日平均値について環境基準を超える日が2日以上連続した場合には、このような取扱いをしない。

(3) 水質(海域)

項目 類型	環境基準値			
	水素イオン濃度 (pH)	化学的酸素要求量 (COD)	溶存酸素量 (DO)	n-ヘキサン 抽出物質(油分)
A	7.8以上 8.3以下	2mg/L 以下	7.5mg/L 以上	検出されない こと。

項目 類型	環境基準値	
	全窒素	全燐
II	0.3mg/L以下	0.03mg/L以下