

関西国際空港の存在・運用に係る

環境監視結果報告書

[平成23年 8月分]

平成23年 9月

関西国際空港株式会社
関西国際空港用地造成株式会社

目 次

1 監視結果の概要	1
2 監視結果	4
(1) 騒音	5
(2) 大気質・気象	17
(3) 水質	29
(4) 底質	33
(5) 海域生物	39
〔資料〕 測定点配置図	43
〔資料〕 管理目標	48
〔資料〕 環境基準等	49

注) 本報告書のデータは速報値である。

1 監視結果の概要

1.1 環境監視の実施状況

環境監視計画に基づく平成23年8月の環境監視については、次表の実施日に記載のある項目について実施した。

監視項目	測定・調査項目	調査範囲	調査点	調査頻度	実施期間	実施日 (8月分)
騒音	航空機騒音	大阪湾沿岸地域 及び飛行経路周辺地域	11地点	常時測定	将来にわたり 実施	常時観測
			10数地点	年1回程度		—
	飛行経路・高度		開港 (H6年) 後から実施	数ヶ所	休止	—
			新飛行経路 導入 (H10年) 後から実施		年1回程度	—
低周波音	航空機の低周波音	大阪湾沿岸地域	数地点	年1回程度	平成25年7月 までに調査の 実施期間につ いて協議	—
大気質 ・気象	窒素酸化物(二酸化窒素、一酸化窒素)、浮遊粒子状物質、光化学オキシダント、炭化水素(メタン、非メタン)、風向・風速	空港島対岸部	1地点	連続測定	運用最大時の 3年後まで	常時観測
水質	透明度、水温、塩分、pH、DO、COD、T-N、T-P、クロロフィルa、SS	内部水面海域	3点	年2回 (夏季、冬季)	平成25年7月 まで	13日
底質	泥温、強熱減量、粒度組成、pH、COD、硫化物、T-N、T-P		3点			13日
海域生物	植物プランクトン		2点	休止	平成25年7月 まで	—
	動物プランクトン		—	—		
	底生生物	3点	年2回 (夏季、冬季)	13日		
陸生動物 (鳥類)	鳥類の飛来・生息	1期及び 2期空港島内	定点及び 調査ライン	休止	運用後最大時 3年後まで	—
		空港島周辺海域	調査ライン			—
	タカ類の渡り	タカ類の 渡りルート	1点			—

1.2 工事の実施状況

平成23年8月における、供用区域を除く工事の実施状況は、図のとおりである。

1.3 監視結果の概要

(1) 騒音

泉大津市、泉佐野市、岬町、貝塚市、大阪市、和歌山市、日高町、淡路市、洲本市、南あわじ市の常時観測局における航空機騒音の測定結果は、すべての地点で環境基準値を下回っていた。

(2) 大気質

佐野中学校局（羽倉崎）における二酸化窒素、浮遊粒子状物質は、いずれも管理目標を満足し、環境基準値を下回っていた。

(3) 水質

●内部水面（N1～N3）

COD_{Mn}は、上層において1.8～1.9mg/L、下層において1.7～1.8mg/Lの範囲であった。

T-Nは、上層において0.19～0.26mg/L、下層において0.22～0.30mg/Lの範囲にあった。

T-Pは、上層において0.018～0.021mg/L、下層において0.020～0.039mg/Lの範囲にあった。

SSは、上層において<1～3mg/L、下層において<1～2mg/Lの範囲にあった。

(4) 底質

●内部水面海域（N1～N3）

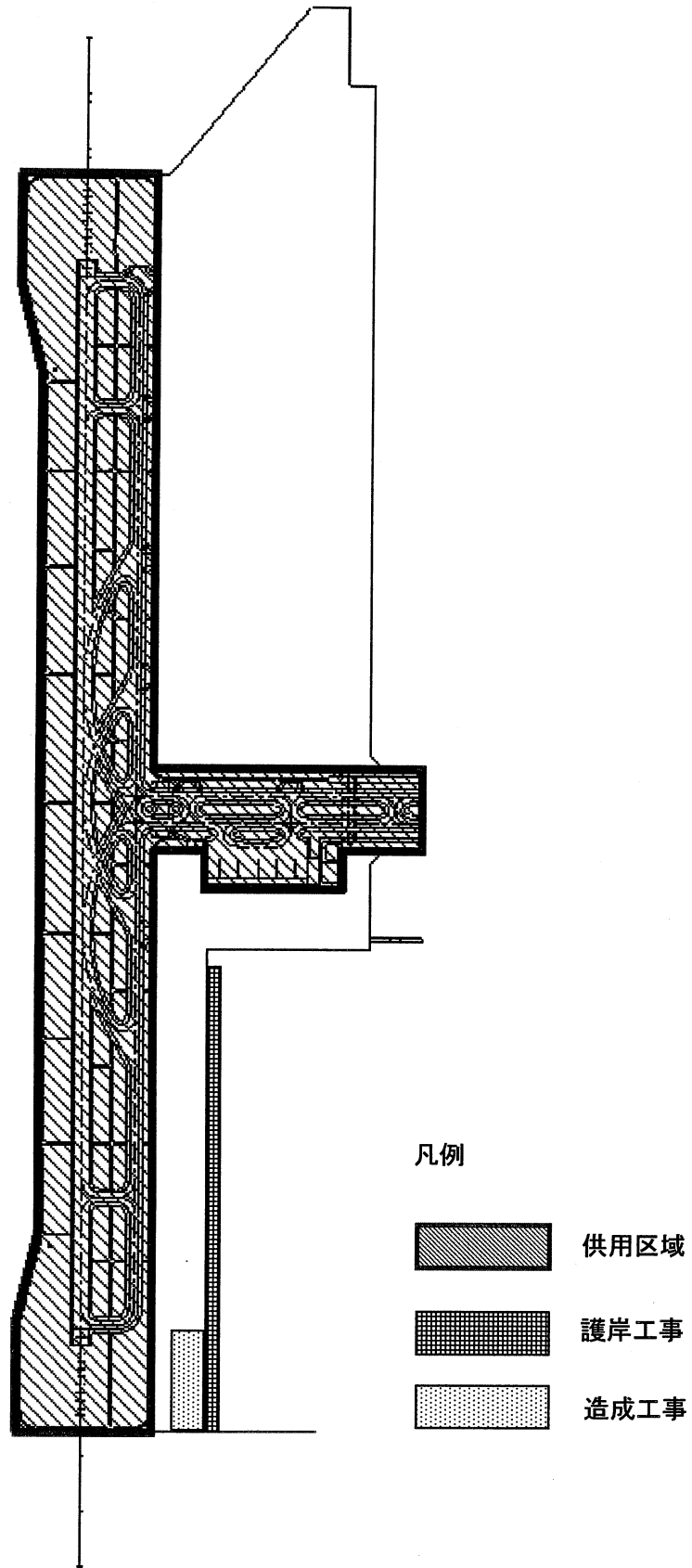
底質のCODは、0.20～24mg/g（乾泥）の範囲にあった。

(5) 海域生物

8月における海域生物として、内部水面海域において底生生物の調査を行った。

●内部水面海域

主な出現種として、底生生物はシズクガイ、カタマガリギボシイソメなど大阪湾に普通にみられる種が確認された。



2期空港島建設工事概要図（平成23年8月分）

2 監視結果

航空機騒音測定結果総括表 [平成23年 8月分]

NO.	測定地点	WECPNL			
		平均値	最大値	最小値	測定日数
○①	泉大津市汐見町	< 50	53	< 50	31
○②	泉佐野市りんくう往来南	< 50	53	< 50	31
○③	岬町多奈川小島	56	59	< 50	31
○⑧	貝塚市二色3丁目	50	55		31
○⑭	大阪市住之江区南港北	< 50	< 50		31
W①	和歌山市大川	53	57	< 50	31
W③	日高町大字高家	< 50	< 50	< 50	31
H②	淡路市岩屋	53	56	50	31
H③	洲本市中川原	< 50	50		31
H⑤	南あわじ市福良	< 50	< 50	< 50	31
H⑦	淡路市釜口	< 50	52	< 50	31

注) 表中の空白は、暗騒音より10dB以上のピークレベルが検出できなかったことを示す。

騒音様式第2号

航空機騒音測定結果 [平成23年 8月分]

測定地点		WECPNL	パワー 平均値 (dB)	測定機数						離着陸機数	備考
No. 〇① 泉大津市 汐見町	00:00 ～ 07:00			07:00 ～ 19:00	19:00 ～ 22:00	22:00 ～ 24:00	合計	加重 合計			
	日			別	値						
	1 (月)	< 50	61	0	2	9	0	11	29	302 [日平均速報値]	
	2 (火)	< 50	58	2	6	8	0	16	50		
	3 (水)	< 50	59	0	0	1	1	2	13		
	4 (木)	< 50	58	0	0	3	0	3	9		
	5 (金)	< 50	57	1	1	11	0	13	44		
	6 (土)	< 50	61	0	0	3	0	3	9		
	7 (日)	53	66	0	2	2	2	6	28		
	8 (月)	< 50	57	1	0	1	1	3	23		
	9 (火)	50	63	0	3	0	2	5	23		
	10 (水)	< 50	60	0	2	1	4	7	45		
	11 (木)	< 50	61	1	1	1	2	5	34		
	12 (金)	< 50	58	1	5	0	0	6	15		
	13 (土)	< 50	59	0	11	3	1	15	30		
	14 (日)	< 50	64	0	1	0	1	2	11		
	15 (月)	< 50	63	0	7	1	1	9	20		
	16 (火)	< 50	60	0	13	1	2	16	36		
	17 (水)	< 50	60	1	2	1	2	6	35		
	18 (木)	51	62	0	1	1	3	5	34		
	19 (金)	< 50	60	0	7	0	1	8	17		
	20 (土)	< 50	57	1	10	0	1	12	30		
	21 (日)	< 50	57	0	8	0	0	8	8		
	22 (月)	< 50	58	0	10	0	2	12	30		
	23 (火)	52	63	1	1	0	3	5	41		
	24 (水)	< 50	56	0	0	2	0	2	6		
	25 (木)	< 50	59	1	11	1	1	14	34		
	26 (金)	< 50	58	1	2	0	1	4	22		
	27 (土)	< 50	57	0	5	0	0	5	5		
	28 (日)	52	60	3	11	2	2	18	67		
	29 (月)	< 50	61	0	3	1	1	5	16		
	30 (火)	< 50	57	0	1	1	1	3	14		
	31 (水)	< 50	59	0	3	1	0	4	6		
WECPNL	最大値	53									
	最小値	< 50									
	平均値	< 50									

騒音様式第2号

航空機騒音測定結果 [平成23年 8月分]

測定地点		WECPNL	パワー 平均値 (dB)	測定機数				合計	加重 合計	離着陸機数	備考
No. 〇②	泉佐野市 りんくう往来南			00:00 ～ 07:00	07:00 ～ 19:00	19:00 ～ 22:00	22:00 ～ 24:00				
日 別 値	1 (月)	< 50	56	1	0	0	0	1	10	302 [日平均速報値]	
	2 (火)	< 50	59	2	0	1	0	3	23		
	3 (水)	< 50	59	0	0	1	0	1	3		
	4 (木)	< 50	60	1	0	1	1	3	23		
	5 (金)	51	61	3	0	3	1	7	49		
	6 (土)	< 50	62	0	0	0	2	2	20		
	7 (日)	< 50	57	1	0	0	1	2	20		
	8 (月)	50	58	4	0	0	3	7	70		
	9 (火)	52	63	3	2	1	1	7	45		
	10 (水)	< 50	61	0	0	0	2	2	20		
	11 (木)	53	62	1	2	2	5	10	68		
	12 (金)	53	62	3	3	2	3	11	69		
	13 (土)	< 50	62	0	4	1	0	5	7		
	14 (日)	< 50	58	2	1	0	0	3	21		
	15 (月)	< 50	61	0	1	1	1	3	14		
	16 (火)	< 50	60	3	1	0	1	5	41		
	17 (水)	< 50	58	0	0	2	1	3	16		
	18 (木)	< 50	60	0	0	0	4	4	40		
	19 (金)	52	61	7	0	0	0	7	70		
	20 (土)	< 50	59	0	0	1	2	3	23		
	21 (日)	51	59	2	1	2	5	10	77		
	22 (月)	< 50	58	3	0	0	2	5	50		
	23 (火)	< 50	56	1	0	1	2	4	33		
	24 (水)	< 50	62	0	0	1	1	2	13		
	25 (木)	< 50	61	0	0	1	0	1	3		
	26 (金)	53	61	7	0	0	2	9	90		
	27 (土)	< 50	58	0	0	1	3	4	33		
	28 (日)	50	60	4	1	1	1	7	54		
	29 (月)	< 50	60	2	0	0	0	2	20		
	30 (火)	< 50	58	4	0	0	0	4	40		
	31 (水)	< 50	59	0	0	1	1	2	13		
WECPNL	最大値	53									
	最小値	< 50									
	平均値	< 50									

騒音様式第2号

航空機騒音測定結果 [平成23年 8月分]

測定地点		WECPNL	パワー 平均値 (dB)	測定機数						離着陸機数	備考
No. 〇③	岬町 多奈川小島			00:00 ～ 07:00	07:00 ～ 19:00	19:00 ～ 22:00	22:00 ～ 24:00	合計	加重 合計		
日 別 値	1 (月)	52	63	0	0	4	3	7	42	302 [日平均速報値]	
	2 (火)	57	64	2	0	11	6	19	113		
	3 (水)	56	64	2	1	7	3	13	72		
	4 (木)	54	63	2	0	3	4	9	69		
	5 (金)	56	63	3	0	14	3	20	102		
	6 (土)	55	65	1	1	3	3	8	50		
	7 (日)	53	64	3	0	0	1	4	40		
	8 (月)	54	64	2	1	3	2	8	50		
	9 (火)	51	63	3	0	2	0	5	36		
	10 (水)	< 50	62	1	0	2	0	3	16		
	11 (木)	55	63	0	0	7	6	13	81		
	12 (金)	59	65	5	0	13	5	23	139		
	13 (土)	51	61	4	0	3	0	7	49		
	14 (日)	55	64	5	0	3	0	8	59		
	15 (月)	52	65	0	0	2	2	4	26		
	16 (火)	56	65	3	4	5	1	13	59		
	17 (水)	< 50	61	0	3	2	2	7	29		
	18 (木)	54	63	2	5	4	2	13	57		
	19 (金)	58	63	0	5	23	8	36	154		
	20 (土)	59	63	2	39	22	4	67	165		
	21 (日)	59	64	6	41	14	3	64	173		
	22 (月)	53	62	3	13	4	0	20	55		
	23 (火)	56	64	5	16	4	1	26	88		
	24 (水)	58	62	7	16	10	5	38	166		
	25 (木)	59	63	8	51	6	6	71	209		
	26 (金)	58	63	11	13	4	4	32	175		
	27 (土)	59	64	5	37	6	5	53	155		
	28 (日)	55	63	6	23	4	0	33	95		
	29 (月)	54	61	3	29	3	2	37	88		
	30 (火)	57	62	6	46	5	4	61	161		
	31 (水)	57	63	4	41	2	4	51	127		
WECPNL	最大値	59									
	最小値	< 50									
	平均値	56									

騒音様式第2号

航空機騒音測定結果 [平成23年 8月分]

測定地点		WECPNL	ハワー 平均値 (dB)	測定機数						離着陸機数	備考
No. 〇⑧	貝塚市 二色3丁目			00:00 ～ 07:00	07:00 ～ 19:00	19:00 ～ 22:00	22:00 ～ 24:00	合計	加重 合計		
日 別 値	1 (月)	55	60	4	1	1	12	18	164	302 [日平均速報値]	
	2 (火)	53	57	5	0	5	11	21	175		
	3 (水)	< 50	58	1	0	1	4	6	53		
	4 (木)	50	58	0	4	4	6	14	76		
	5 (金)	51	56	5	0	6	10	21	168		
	6 (土)	< 50	57	0	0	4	4	8	52		
	7 (日)	< 50	56	4	0	0	1	5	50		
	8 (月)	50	57	5	0	0	6	11	110		
	9 (火)	< 50	56	5	0	0	0	5	50		
	10 (水)	51	59	2	0	3	4	9	69		
	11 (木)	53	60	1	1	4	6	12	83		
	12 (金)	50	57	4	0	5	6	15	115		
	13 (土)										
	14 (日)	51	58	9	0	0	0	9	90		
	15 (月)	< 50	55	0	0	1	5	6	53		
	16 (火)	< 50	58	3	2	2	1	8	48		
	17 (水)	< 50	58	0	0	0	1	1	10		
	18 (木)	< 50	60	0	0	0	2	2	20		
	19 (金)	52	59	1	0	7	8	16	111		
	20 (土)	< 50	57	0	13	6	3	22	61		
	21 (日)	51	59	5	11	5	2	23	96		
	22 (月)	< 50	60	2	3	0	0	5	23		
	23 (火)	< 50	60	2	0	0	0	2	20		
	24 (水)	< 50	59	0	2	5	2	9	37		
	25 (木)	51	59	1	6	3	5	15	75		
	26 (金)	< 50	56	3	0	0	3	6	60		
	27 (土)	< 50	59	0	8	3	3	14	47		
	28 (日)	50	58	5	13	0	1	19	73		
	29 (月)	< 50	57	1	6	0	5	12	66		
	30 (火)	< 50	57	4	4	1	4	13	87		
	31 (水)	51	63	0	3	2	2	7	29		
WECPNL	最大値	55									
	最小値										
	平均値	50									

日別値が空白
のものは、暗
騒音より10dB
以上のピーク
レベルが検出
できなかった
ことを示す。

騒音様式第2号

航空機騒音測定結果 [平成23年 8月分]

測定地点		WECPNL	パワー 平均値 (dB)	測定機数				合計	加重 合計	離着陸機数	備考
No. 〇〇	大阪市 住之江区南港北			00:00 ～ 07:00	07:00 ～ 19:00	19:00 ～ 22:00	22:00 ～ 24:00				
日 別 値	1 (月)									302 [日平均速報値]	日別値が空白 のものは、暗 騒音より10dB 以上のピーク レベルが検出 できなかった ことを示す。
	2 (火)										
	3 (水)										
	4 (木)	< 50	53	0	0	1	0	1	3		
	5 (金)	< 50	50	0	0	1	0	1	3		
	6 (土)	< 50	54	0	0	2	0	2	6		
	7 (日)										
	8 (月)										
	9 (火)										
	10 (水)										
	11 (木)										
	12 (金)										
	13 (土)										
	14 (日)	< 50	54	0	0	1	0	1	3		
	15 (月)										
	16 (火)										
	17 (水)										
	18 (木)										
	19 (金)										
	20 (土)										
	21 (日)	< 50	61	0	1	0	0	1	1		
	22 (月)										
	23 (火)										
	24 (水)										
	25 (木)	< 50	54	0	2	0	0	2	2		
	26 (金)										
	27 (土)	< 50	57	0	1	0	0	1	1		
	28 (日)	< 50	56	0	1	0	0	1	1		
	29 (月)										
	30 (火)	< 50	59	0	1	0	0	1	1		
	31 (水)										
WECPNL	最大値	< 50									
	最小値										
	平均値	< 50									

騒音様式第2号

航空機騒音測定結果 [平成23年 8月分]

測定地点		WECPNL	パワー 平均値 (dB)	測定機数						離着陸機数	備考
No. W①	和歌山市 大川			00:00 ～ 07:00	07:00 ～ 19:00	19:00 ～ 22:00	22:00 ～ 24:00	合計	加重 合計		
日 別 値	1 (月)	52	59	1	0	11	5	17	93	302 [日平均速報値]	
	2 (火)	52	60	3	0	8	4	15	94		
	3 (水)	54	61	2	0	6	5	13	88		
	4 (木)	51	59	2	0	3	5	10	79		
	5 (金)	54	62	3	0	9	3	15	87		
	6 (土)	51	62	1	0	2	3	6	46		
	7 (日)	53	63	5	0	0	1	6	60		
	8 (月)	51	63	2	0	0	1	3	30		
	9 (火)	< 50	58	5	0	0	0	5	50		
	10 (水)	< 50	49	1	0	0	0	1	10		
	11 (木)	51	59	1	0	0	6	7	70		
	12 (金)	55	63	5	0	1	2	8	73		
	13 (土)	50	59	5	0	0	1	6	60		
	14 (日)	50	60	5	0	0	0	5	50		
	15 (月)	50	64	0	0	0	2	2	20		
	16 (火)	53	63	3	0	1	2	6	53		
	17 (水)	< 50	66	0	0	1	0	1	3		
	18 (木)	< 50	61	1	2	2	1	6	28		
	19 (金)	54	61	1	2	9	7	19	109		
	20 (土)	54	61	3	20	3	3	29	89		
	21 (日)	57	62	8	20	9	4	41	167		
	22 (月)	< 50	60	3	1	2	0	6	37		
	23 (火)	54	63	5	5	4	0	14	67		
	24 (水)	54	63	1	1	4	3	9	53		
	25 (木)	55	62	3	27	4	4	38	109		
	26 (金)	55	61	10	4	1	2	17	127		
	27 (土)	53	61	2	20	2	2	26	66		
	28 (日)	52	61	5	11	1	0	17	64		
	29 (月)	52	61	4	11	1	1	17	64		
	30 (火)	54	61	4	28	3	2	37	97		
	31 (水)	52	61	1	32	0	2	35	62		
WECPNL	最大値	57									
	最小値	< 50									
	平均値	53									

騒音様式第2号

航空機騒音測定結果 [平成23年 8月分]

測定地点		WECPNL	パワー 平均値 (dB)	測定機数						離着陸機数	備考
No. W③	日高町 大字高家			00:00 ～ 07:00	07:00 ～ 19:00	19:00 ～ 22:00	22:00 ～ 24:00	合計	加重 合計		
日 別 値	1 (月)	< 50	56	0	3	3	3	9	42	302 [日平均速報値]	
	2 (火)	< 50	54	1	2	2	0	5	18		
	3 (水)	< 50	55	1	3	5	1	10	38		
	4 (木)	< 50	58	0	2	3	2	7	31		
	5 (金)	< 50	53	1	0	1	2	4	33		
	6 (土)	< 50	56	1	8	3	0	12	27		
	7 (日)	< 50	56	0	5	5	1	11	30		
	8 (月)	< 50	57	0	4	4	2	10	36		
	9 (火)	< 50	55	2	3	4	1	10	45		
	10 (水)	< 50	54	2	0	3	3	8	59		
	11 (木)	< 50	57	2	3	3	1	9	42		
	12 (金)	< 50	55	3	6	0	0	9	36		
	13 (土)	< 50	57	2	5	3	3	13	64		
	14 (日)	< 50	58	0	4	5	1	10	29		
	15 (月)	< 50	55	0	3	4	4	11	55		
	16 (火)	< 50	55	3	1	2	2	8	57		
	17 (水)	< 50	55	2	3	3	1	9	42		
	18 (木)	< 50	58	2	4	2	2	10	50		
	19 (金)	< 50	55	1	4	3	1	9	33		
	20 (土)	< 50	58	0	3	4	0	7	15		
	21 (日)	< 50	57	0	1	0	0	1	1		
	22 (月)	< 50	57	0	4	4	1	9	26		
	23 (火)	< 50	58	1	2	1	0	4	15		
	24 (水)	< 50	53	2	1	0	1	4	31		
	25 (木)	< 50	56	1	3	1	0	5	16		
	26 (金)	< 50	57	1	4	1	2	8	37		
	27 (土)	< 50	56	1	2	0	0	3	12		
	28 (日)	< 50	57	0	4	3	0	7	13		
	29 (月)	< 50	54	0	2	2	0	4	8		
	30 (火)	< 50	58	0	1	1	1	3	14		
	31 (水)	< 50	55	2	0	1	2	5	43		
WECPNL	最大値	< 50									
	最小値	< 50									
	平均値	< 50									

騒音様式第2号

航空機騒音測定結果 [平成23年 8月分]

測定地点		WECPNL	パワー 平均値 (dB)	測定機数				合計	加重 合計	離着陸機数	備考
No. H②	淡路市 岩屋			00:00 ～ 07:00	07:00 ～ 19:00	19:00 ～ 22:00	22:00 ～ 24:00				
日 別 値	1 (月)	54	61	3	9	2	6	20	105	302 [日平均速報値]	
	2 (火)	51	60	3	6	2	3	14	72		
	3 (水)	55	61	5	6	3	4	18	105		
	4 (木)	55	61	5	9	0	5	19	109		
	5 (金)	56	62	4	6	4	5	19	108		
	6 (土)	56	62	5	13	1	4	23	106		
	7 (日)	50	60	1	9	2	2	14	45		
	8 (月)	54	60	6	6	0	6	18	126		
	9 (火)	51	60	2	9	1	4	16	72		
	10 (水)	54	60	4	8	3	7	22	127		
	11 (木)	54	61	3	12	3	5	23	101		
	12 (金)	53	60	4	12	2	5	23	108		
	13 (土)	54	61	4	13	2	4	23	99		
	14 (日)	54	60	6	13	2	5	26	129		
	15 (月)	52	59	2	15	1	6	24	98		
	16 (火)	52	59	3	10	5	4	22	95		
	17 (水)	52	59	4	12	1	5	22	105		
	18 (木)	53	59	4	10	2	8	24	136		
	19 (金)	52	59	4	9	2	4	19	95		
	20 (土)	52	60	5	6	1	2	14	79		
	21 (日)	53	60	5	9	0	5	19	109		
	22 (月)	52	59	3	10	2	4	19	86		
	23 (火)	53	60	4	14	3	3	24	93		
	24 (水)	52	60	3	25	2	3	33	91		
	25 (木)	53	60	2	23	2	5	32	99		
	26 (金)	55	60	8	13	1	4	26	136		
	27 (土)	51	60	2	14	0	2	18	54		
	28 (日)	54	60	6	12	1	4	23	115		
	29 (月)	53	60	5	17	0	4	26	107		
	30 (火)	54	61	5	9	1	4	19	102		
	31 (水)	56	62	6	17	2	3	28	113		
WECPNL	最大值	56									
	最小値	50									
	平均値	53									

騒音様式第2号

航空機騒音測定結果 [平成23年 8月分]

測定地点		WECPNL	パワー 平均値 (dB)	測定機数				合計	加重 合計	離着陸機数	備考	
No. H③	洲本市 中川原			00:00 ～ 07:00	07:00 ～ 19:00	19:00 ～ 22:00	22:00 ～ 24:00					
日 別 値	1 (月)	< 50	59	0	2	8	0	10	26	302 [日平均速報値]		
	2 (火)	< 50	58	0	2	20	0	22	62			
	3 (水)	50	60	0	7	11	1	19	50			
	4 (木)	< 50	57	0	3	14	0	17	45			
	5 (金)	< 50	57	0	4	5	0	9	19			
	6 (土)	< 50	59	0	5	6	0	11	23			
	7 (日)	50	59	0	15	11	1	27	58			
	8 (月)	< 50	57	0	8	11	1	20	51			
	9 (火)	< 50	58	0	16	11	1	28	59			
	10 (水)	< 50	58	0	14	14	1	29	66			
	11 (木)	50	60	0	21	10	1	32	61			
	12 (金)	< 50	58	0	15	0	0	15	15			
	13 (土)	< 50	59	0	19	8	1	28	53			
	14 (日)	< 50	59	0	16	8	0	24	40			
	15 (月)	< 50	58	0	26	12	0	38	62			
	16 (火)	50	60	0	17	14	0	31	59			
	17 (水)	< 50	57	0	22	7	0	29	43			
	18 (木)	< 50	58	0	29	10	0	39	59			
	19 (金)	< 50	59	1	34	0	0	35	44			
	20 (土)	< 50	58	0	9	0	0	9	9			
	21 (日)											
	22 (月)	< 50	57	0	25	3	0	28	34			
	23 (火)	< 50	62	0	11	0	0	11	11			
	24 (水)	< 50	61	0	30	0	0	30	30			
	25 (木)	< 50	58	0	11	0	0	11	11			
	26 (金)	< 50	59	0	36	1	0	37	39			
	27 (土)	< 50	57	0	10	0	0	10	10			
	28 (日)	< 50	61	0	13	1	0	14	16			
	29 (月)	< 50	59	0	22	1	0	23	25			
	30 (火)	< 50	57	0	11	0	0	11	11			
	31 (水)											
WECPNL	最大値	50										
	最小値											
	平均値	< 50										

日別値が空白
のものは、暗
騒音より10dB
以上のピーク
レベルが検出
できなかった
ことを示す。

騒音様式第2号

航空機騒音測定結果 [平成23年 8月分]

測定地点		WECPNL	ハワー 平均値 (dB)	測定機数						離着陸機数	備考
No. H⑤ 南あわじ市 福良	00:00 ～ 07:00			07:00 ～ 19:00	19:00 ～ 22:00	22:00 ～ 24:00	合計	加重 合計			
日 別 値	1 (月)	< 50	57	0	4	7	0	11	25	302 [日平均速報値]	
	2 (火)	< 50	57	0	5	13	0	18	44		
	3 (水)	< 50	57	0	2	5	0	7	17		
	4 (木)	< 50	57	0	2	9	0	11	29		
	5 (金)	< 50	52	0	3	7	0	10	24		
	6 (土)	< 50	59	0	7	3	0	10	16		
	7 (日)	< 50	57	0	6	4	1	11	28		
	8 (月)	< 50	56	0	4	10	0	14	34		
	9 (火)	< 50	57	0	7	14	1	22	59		
	10 (水)	< 50	57	1	9	12	1	23	65		
	11 (木)	< 50	58	0	25	8	0	33	49		
	12 (金)	< 50	58	0	19	0	0	19	19		
	13 (土)	< 50	57	0	7	8	1	16	41		
	14 (日)	< 50	56	0	10	9	0	19	37		
	15 (月)	< 50	57	0	18	15	0	33	63		
	16 (火)	< 50	57	0	14	10	0	24	44		
	17 (水)	< 50	57	0	14	8	0	22	38		
	18 (木)	< 50	57	0	13	17	0	30	64		
	19 (金)	< 50	57	0	49	0	0	49	49		
	20 (土)	< 50	55	0	3	0	0	3	3		
	21 (日)	< 50	55	0	4	0	0	4	4		
	22 (月)	< 50	57	0	19	8	0	27	43		
	23 (火)	< 50	57	0	23	4	0	27	35		
	24 (水)	< 50	59	0	21	5	0	26	36		
	25 (木)	< 50	57	0	7	3	0	10	16		
	26 (金)	< 50	56	0	28	1	0	29	31		
	27 (土)	< 50	56	0	9	0	0	9	9		
	28 (日)	< 50	57	0	15	0	0	15	15		
	29 (月)	< 50	57	0	25	0	0	25	25		
	30 (火)	< 50	54	0	8	0	0	8	8		
	31 (水)	< 50	56	0	1	0	0	1	1		
WECPNL	最大値	< 50									
	最小値	< 50									
	平均値	< 50									

騒音様式第2号

航空機騒音測定結果 [平成23年 8月分]

測定地点		WECPNL	パワー 平均値 (dB)	測定機数						離着陸機数	備考
No. H⑦ 淡路市 釜口	00:00			07:00	19:00	22:00	合計	加重 合計			
	～ 07:00			～ 19:00	～ 22:00	～ 24:00					
日 別 値	1 (月)	< 50	62	0	4	1	0	5	7	302 [日平均速報値]	
	2 (火)	< 50	60	0	9	6	1	16	37		
	3 (水)	< 50	61	0	6	9	0	15	33		
	4 (木)	51	62	0	8	10	0	18	38		
	5 (金)	< 50	60	0	4	2	1	7	20		
	6 (土)	< 50	61	0	6	9	0	15	33		
	7 (日)	< 50	61	0	2	6	1	9	30		
	8 (月)	< 50	59	0	8	9	0	17	35		
	9 (火)	< 50	60	0	7	4	0	11	19		
	10 (水)	< 50	60	0	14	8	0	22	38		
	11 (木)	< 50	59	0	19	7	0	26	40		
	12 (金)	< 50	59	0	20	1	0	21	23		
	13 (土)	< 50	59	0	26	5	1	32	51		
	14 (日)	52	61	0	19	8	2	29	63		
	15 (月)	51	59	0	32	9	2	43	79		
	16 (火)	51	58	0	46	10	1	57	86		
	17 (水)	< 50	58	0	31	10	0	41	61		
	18 (木)	< 50	58	0	34	7	1	42	65		
	19 (金)	< 50	59	0	20	0	0	20	20		
	20 (土)	< 50	55	0	16	0	0	16	16		
	21 (日)	< 50	55	0	14	0	0	14	14		
	22 (月)	< 50	57	0	37	3	1	41	56		
	23 (火)	< 50	59	0	27	2	0	29	33		
	24 (水)	< 50	58	0	35	3	0	38	44		
	25 (木)	< 50	59	0	17	2	0	19	23		
	26 (金)	< 50	58	0	44	1	0	45	47		
	27 (土)	< 50	58	0	36	0	0	36	36		
	28 (日)	< 50	57	0	42	1	0	43	45		
	29 (月)	< 50	56	0	37	0	0	37	37		
	30 (火)	< 50	57	0	17	0	0	17	17		
	31 (水)	< 50	58	0	13	0	0	13	13		
WECPNL	最大値	52									
	最小値	< 50									
	平均値	< 50									

大気汚染測定結果総括表 [平成 23年 8月分]

項 目		測 定 局
		佐野中学校局
二酸化窒素	有効測定日数	30
	日平均値が 0.04ppm 以上 0.06ppm 以下の日数	0
	日平均値が 0.06ppm を超えた日数	0
	測定時間数	732
	1時間値が 0.1ppm 以上 0.2ppm 以下の時間数	0
	1時間値が 0.2ppm を超えた時間数	0
浮遊粒子状物質	有効測定日数	31
	日平均値が0.10mg/m ³ を超えた日数	0
	測定時間数	743
	1時間値が0.20mg/m ³ を超えた時間数	0
光化学 オキシダント	昼間の測定時間数	461
	1時間値が 0.06ppm を超えた時間数	37
	1時間値が 0.12ppm 以上の時間数	0
備 考		

注) 佐野中学校局のデータについては、大阪府の公開データ「大阪府地域大気汚染常時監視測定データファイル」を活用し、データのとりまとめを行った。

一酸化窒素測定結果 [平成 23年 8月分]

測 定 局		佐野中学校局		
項 目		日平均値 (ppm)	1時間値の 最 高 値 (ppm)	
日	1 (月)	0.001	0.004	
	2 (火)	0.001	0.004	
	3 (水)	0.002	0.007	
	4 (木)	0.002	0.008	
	5 (金)	0.002	0.006	
	6 (土)	0.003	0.010	
	7 (日)	0.003	0.008	
	8 (月)	0.002	0.008	
	9 (火)	0.003	0.021	
	10 (水)	0.001	0.003	
	別	11 (木)	0.001	0.002
		12 (金)	0.002	0.009
		13 (土)	0.001	0.004
		14 (日)	0.001	0.001
		15 (月)	0.001	0.005
16 (火)		0.001	0.003	
17 (水)		0.001	0.003	
18 (木)		0.001	0.002	
19 (金)		0.001	0.001	
20 (土)		0.001	0.004	
値	21 (日)	0.001	0.002	
	22 (月)	0.001	0.005	
	23 (火)	0.001	0.003	
	24 (水)	0.002	0.006	
	25 (木)	(0.004)	(0.012)	
	26 (金)	0.003	0.012	
	27 (土)	0.002	0.010	
	28 (日)	0.000	0.002	
	29 (月)	0.001	0.003	
	30 (火)	0.001	0.003	
	31 (水)	0.001	0.003	
有効測定日数 (日)		30		
測定時間 (時間)		732		
月(期間)平均値 (ppm)		0.001		
日平均値の最高値 (ppm)		0.003		
1時間値の最高値 (ppm)		0.021		

注1) 佐野中学校局のデータについては、大阪府の公開データ「大阪府地域大気汚染常時監視測定データファイル」を活用し、データのとりまとめを行った。

注2) () 内のデータは1日の測定時間が20時間未満のもので、日平均値の集計の対象としない。

---は欠測を示す。

窒素酸化物 (NO+NO₂)測定結果 [平成 23年 8月分]

測定局		佐野中学校局	
項目		日平均値 (ppm)	1時間値の 最高値 (ppm)
日 別 値	1 (月)	0.012	0.027
	2 (火)	0.012	0.025
	3 (水)	0.016	0.029
	4 (木)	0.016	0.028
	5 (金)	0.011	0.018
	6 (土)	0.010	0.018
	7 (日)	0.010	0.025
	8 (月)	0.010	0.026
	9 (火)	0.016	0.043
	10 (水)	0.010	0.017
	11 (木)	0.009	0.018
	12 (金)	0.013	0.027
	13 (土)	0.012	0.023
	14 (日)	0.004	0.007
	15 (月)	0.008	0.018
	16 (火)	0.008	0.017
	17 (水)	0.007	0.013
	18 (木)	0.007	0.011
	19 (金)	0.012	0.023
	20 (土)	0.016	0.024
	21 (日)	0.013	0.020
	22 (月)	0.011	0.019
	23 (火)	0.008	0.015
	24 (水)	0.011	0.019
	25 (木)	(0.012)	(0.027)
	26 (金)	0.013	0.028
	27 (土)	0.013	0.028
	28 (日)	0.010	0.021
	29 (月)	0.013	0.027
	30 (火)	0.014	0.025
	31 (水)	0.008	0.017
有効測定日数 (日)		30	
測定時間 (時間)		732	
月(期間)平均値 (ppm)		0.011	
日平均値の最高値 (ppm)		0.016	
1時間値の最高値 (ppm)		0.043	
$\frac{NO_2}{(NO+NO_2)}$ 比		0.865	

注1) 佐野中学校局のデータについては、大阪府の公開データ「大阪府地域大気汚染常時監視測定データファイル」を活用し、データのとりまとめを行った。

注2) () 内のデータは1日の測定時間が20時間未満のもので、日平均値の集計の対象としない。

---は欠測を示す。

浮遊粒子状物質測定結果 [平成 23年 8月分]

測定局		佐野中学校局		
項目		日平均値 (mg/m^3)	1時間値の 最高値 (mg/m^3)	
日	1 (月)	0.038	0.048	
	2 (火)	0.028	0.039	
	3 (水)	0.023	0.029	
	4 (木)	0.024	0.038	
	5 (金)	0.012	0.020	
	6 (土)	0.012	0.017	
	7 (日)	0.013	0.025	
	8 (月)	0.016	0.034	
	9 (火)	0.034	0.059	
	10 (水)	0.051	0.086	
	別	11 (木)	0.031	0.040
		12 (金)	0.036	0.051
		13 (土)	0.045	0.075
		14 (日)	0.033	0.050
		15 (月)	0.033	0.040
16 (火)		0.036	0.047	
17 (水)		0.037	0.050	
18 (木)		0.042	0.050	
19 (金)		0.022	0.040	
20 (土)		0.020	0.038	
値	21 (日)	0.031	0.043	
	22 (月)	0.017	0.023	
	23 (火)	0.023	0.038	
	24 (水)	0.022	0.032	
	25 (木)	0.012	0.022	
	26 (金)	0.018	0.035	
	27 (土)	0.021	0.032	
	28 (日)	0.028	0.039	
	29 (月)	0.041	0.048	
	30 (火)	0.031	0.060	
	31 (水)	0.014	0.020	
有効測定日数 (日)		31		
測定時間 (時間)		743		
月(期間)平均値 (mg/m^3)		0.027		
日平均値の最高値 (mg/m^3)		0.051		
1時間値の最高値 (mg/m^3)		0.086		
1時間値が $0.20\text{mg}/\text{m}^3$ を 超えた時間数 (時間)		0		
日平均値が $0.10\text{mg}/\text{m}^3$ を 超えた日数 (日)		0		

注1) 佐野中学校局のデータについては、大阪府の公開データ「大阪府地域大気汚染常時監視測定データファイル」を活用し、データのとりまとめを行った。

注2) () 内のデータは1日の測定時間が20時間未満のもので、日平均値の集計の対象としない。
---は欠測を示す。

光化学オキシダント測定結果 [平成 23年 8月分]

測定局		佐野中学校局	
項目		昼間平均値 (ppm)	昼間の日最高1時間値 (ppm)
日別値	1 (月)	0.038	0.071
	2 (火)	0.034	0.068
	3 (水)	0.024	0.051
	4 (木)	0.031	0.059
	5 (金)	0.012	0.022
	6 (土)	0.010	0.019
	7 (日)	0.014	0.024
	8 (月)	0.013	0.018
	9 (火)	0.041	0.078
	10 (水)	0.042	0.074
	11 (木)	0.040	0.065
	12 (金)	0.037	0.057
	13 (土)	0.047	0.076
	14 (日)	0.024	0.029
	15 (月)	0.025	0.041
	16 (火)	0.031	0.055
	17 (水)	0.024	0.035
	18 (木)	0.025	0.037
	19 (金)	0.036	0.061
	20 (土)	0.033	0.044
	21 (日)	0.024	0.039
	22 (月)	0.032	0.049
	23 (火)	0.014	0.016
	24 (水)	0.016	0.032
	25 (木)	0.007	0.014
	26 (金)	0.017	0.050
	27 (土)	0.035	0.066
	28 (日)	0.044	0.075
	29 (月)	0.049	0.093
	30 (火)	0.049	0.101
	31 (水)	0.021	0.036
昼間測定日数 (日)		31	
昼間測定時間 (時間)		461	
昼間の日最高1時間値の月(期間)平均値 (ppm)		0.050	
昼間の1時間値の最高値 (ppm)		0.101	
昼間の1時間値が0.06ppmを超えた日数と時間数	(日)	11	
	(時間)	37	
昼間の1時間値が0.12ppm以上の日数と時間数	(日)	0	
	(時間)	0	

注1) 佐野中学校局のデータについては、大阪府の公開データ「大阪府地域大気汚染常時監視測定データファイル」を活用し、データのとりまとめを行った。

注2) オキシダントは昼間(6時~20時)の1時間値を集計対象とする。

注3) ()内のデータは1日の測定時間が20時間未満のもので、日平均値の集計の対象としない。

---は欠測を示す。

メタン測定結果 [平成23年8月分]

測定局		佐野中学校局		
項目		日平均値 (ppmC)	6～9時の 平均値 (ppmC)	6～9時の 最高値 (ppmC)
日 別 値	1 (月)	1.88	1.92	1.92
	2 (火)	1.85	1.90	1.93
	3 (水)	1.82	1.88	1.89
	4 (木)	1.82	1.85	1.88
	5 (金)	1.80	1.80	1.82
	6 (土)	1.79	1.80	1.83
	7 (日)	1.78	1.79	1.80
	8 (月)	1.76	1.76	1.77
	9 (火)	1.81	1.82	1.83
	10 (水)	1.79	1.83	1.88
	11 (木)	1.77	1.76	1.77
	12 (金)	1.83	1.85	1.90
	13 (土)	1.82	1.83	1.84
	14 (日)	1.77	1.77	1.80
	15 (月)	1.79	1.80	1.83
	16 (火)	1.82	1.83	1.86
	17 (水)	1.78	1.78	1.79
	18 (木)	1.76	1.74	1.75
	19 (金)	1.87	1.90	1.92
	20 (土)	1.91	1.91	1.94
	21 (日)	1.94	1.97	2.00
	22 (月)	1.89	1.90	1.94
	23 (火)	1.79	1.83	1.90
	24 (水)	1.79	1.79	1.81
	25 (木)	1.80	1.80	1.80
	26 (金)	1.80	1.81	1.84
	27 (土)	1.84	1.88	1.89
	28 (日)	1.84	1.87	1.93
	29 (月)	1.84	1.88	1.89
	30 (火)	1.88	1.93	1.98
	31 (水)	1.80	1.85	1.86
測定時間 (時間)		722		
6～9時測定日数 (日)		31		
月(期間)平均値 (ppmC)		1.82		
6～9時における 月(期間)平均値 (ppmC)		1.84		
6～9時 3時間 平均値	最高値 (ppmC)	1.97		
	最低値 (ppmC)	1.74		

注 () 内のデータは1日の測定時間が20時間未満のもので、日平均値の集計の対象としない。

---は欠測を示す。

非メタン炭化水素測定結果 [平成 23年 8月分]

測 定 局		佐野中学校局		
項 目		日平均値 (ppmC)	6~9時の 平均値 (ppmC)	6~9時の 最高値 (ppmC)
日 別 値	1 (月)	0.10	0.12	0.13
	2 (火)	0.12	0.14	0.16
	3 (水)	0.13	0.15	0.16
	4 (木)	0.13	0.17	0.18
	5 (金)	0.12	0.11	0.13
	6 (土)	0.12	0.14	0.16
	7 (日)	0.10	0.13	0.14
	8 (月)	0.08	0.08	0.08
	9 (火)	0.11	0.13	0.14
	10 (水)	0.11	0.17	0.21
	11 (木)	0.09	0.09	0.11
	12 (金)	0.10	0.13	0.17
	13 (土)	0.10	0.12	0.14
	14 (日)	0.08	0.08	0.08
	15 (月)	0.07	0.07	0.08
	16 (火)	0.09	0.10	0.11
	17 (水)	0.10	0.12	0.14
	18 (木)	0.10	0.10	0.13
	19 (金)	0.10	0.13	0.15
	20 (土)	0.16	0.16	0.21
	21 (日)	0.18	0.22	0.22
	22 (月)	0.11	0.15	0.18
	23 (火)	0.11	0.14	0.15
	24 (水)	0.13	0.19	0.27
	25 (木)	0.13	0.13	0.17
	26 (金)	0.12	0.16	0.21
	27 (土)	0.15	0.19	0.24
	28 (日)	0.13	0.13	0.17
	29 (月)	0.12	0.15	0.16
	30 (火)	0.14	0.15	0.18
	31 (水)	0.11	0.14	0.14
測 定 時 間 (時間)		722		
6~9時測定日数 (日)		31		
月(期間)平均値 (ppmC)		0.12		
6~9時における月(期間)平均値 (ppmC)		0.14		
6~9時 3時間 平均値	最高値 (ppmC)	0.22		
	最低値 (ppmC)	0.07		
6~9時3時間平均値が 0.20ppmC を超えた日数 (日)		1		
6~9時3時間平均値が 0.31ppmC を超えた日数 (日)		0		

注 () 内のデータは1日の測定時間が20時間未満のもので、日平均値の集計の対象としない。
 ---は欠測を示す。

全炭化水素測定結果 [平成 23年 8月分]

測 定 局		佐野中学校局		
項 目		日平均値 (ppmC)	6~9時の 平均値 (ppmC)	6~9時の 最高値 (ppmC)
日	1 (月)	1.98	2.04	2.05
	2 (火)	1.97	2.04	2.09
	3 (水)	1.95	2.03	2.05
	4 (木)	1.95	2.02	2.04
	5 (金)	1.91	1.91	1.95
	6 (土)	1.91	1.94	1.99
	7 (日)	1.89	1.92	1.94
	8 (月)	1.85	1.84	1.85
	9 (火)	1.92	1.95	1.97
	10 (水)	1.91	2.00	2.09
別	11 (木)	1.87	1.85	1.88
	12 (金)	1.93	1.98	2.07
	13 (土)	1.92	1.95	1.98
	14 (日)	1.85	1.85	1.88
	15 (月)	1.86	1.87	1.91
	16 (火)	1.92	1.93	1.97
	17 (水)	1.88	1.90	1.91
	18 (木)	1.86	1.85	1.87
	19 (金)	1.97	2.03	2.07
	20 (土)	2.07	2.08	2.15
値	21 (日)	2.11	2.19	2.21
	22 (月)	2.00	2.06	2.12
	23 (火)	1.90	1.97	2.04
	24 (水)	1.93	1.99	2.08
	25 (木)	1.93	1.93	1.97
	26 (金)	1.92	1.97	2.05
	27 (土)	1.99	2.07	2.11
	28 (日)	1.97	2.00	2.10
	29 (月)	1.96	2.03	2.05
	30 (火)	2.02	2.08	2.16
	31 (水)	1.91	1.98	2.00
測 定 時 間 (時間)		722		
6~9時測定日数 (日)		31		
月(期間)平均値 (ppmC)		1.94		
6~9時における 月(期間)平均値 (ppmC)		1.98		
6~9時 3時間 平均値	最高値 (ppmC)	2.19		
	最低値 (ppmC)	1.84		

注 () 内のデータは1日の測定時間が20時間未満のもので、日平均値の集計の対象としない。

---は欠測を示す。

気象観測結果 [平成 23年 8月分]

測定局		佐野中学校局			
項目		風速			最多風向 16方位
		平均風速 (m/s)	最大風速		
			風速 (m/s)	風向 16方位	
日	1 (月)	1.5	3.3	W	W
	2 (火)	2.1	3.7	SSW	NNW
	3 (水)	1.7	2.9	NNW	W
	4 (木)	1.6	3.5	NW	WNW
	5 (金)	1.8	3.9	E	E
	6 (土)	1.9	3.8	W	S
	7 (日)	2.0	3.8	WNW	WNW
	8 (月)	2.1	4.6	W	SSW
	9 (火)	1.5	2.6	WNW	WNW
	10 (水)	1.8	3.5	WNW	W
別	11 (木)	1.6	2.5	W	W
	12 (金)	1.7	2.9	W	W
	13 (土)	1.9	3.4	W	WNW
	14 (日)	3.4	6.2	SSW	SSW
	15 (月)	2.3	4.7	WNW	WNW
	16 (火)	1.8	3.1	S	W
	17 (水)	2.6	4.1	SSW	SSW
	18 (木)	3.0	5.2	SSW	SSW
	19 (金)	2.1	4.0	NW	W
	20 (土)	1.1	2.3	NNW	NNW
値	21 (日)	1.4	4.1	NE	SSE
	22 (月)	1.3	2.8	WNW	W
	23 (火)	2.8	6.5	S	SSW
	24 (水)	1.7	3.9	W	SE
	25 (木)	1.3	3.4	SSW	SSE
	26 (金)	1.7	4.1	WNW	W
	27 (土)	1.8	3.7	E	SE
	28 (日)	1.8	3.1	NW	SE
	29 (月)	1.7	3.5	NW	S
	30 (火)	2.0	3.8	ENE	ENE
	31 (水)	3.2	5.5	ENE	ENE
測定時間 (時間)	744				
月(期間)平均風速 (m/s)	1.9				
月(期間)最大風速 (m/s)	6.5				
月(期間)最多風向 (16方位)	SSW				

注1) 佐野中学校局のデータについては、大阪府の公開データ「大阪府地域大気汚染常時監視測定データファイル」を活用し、データのとりまとめを行った。

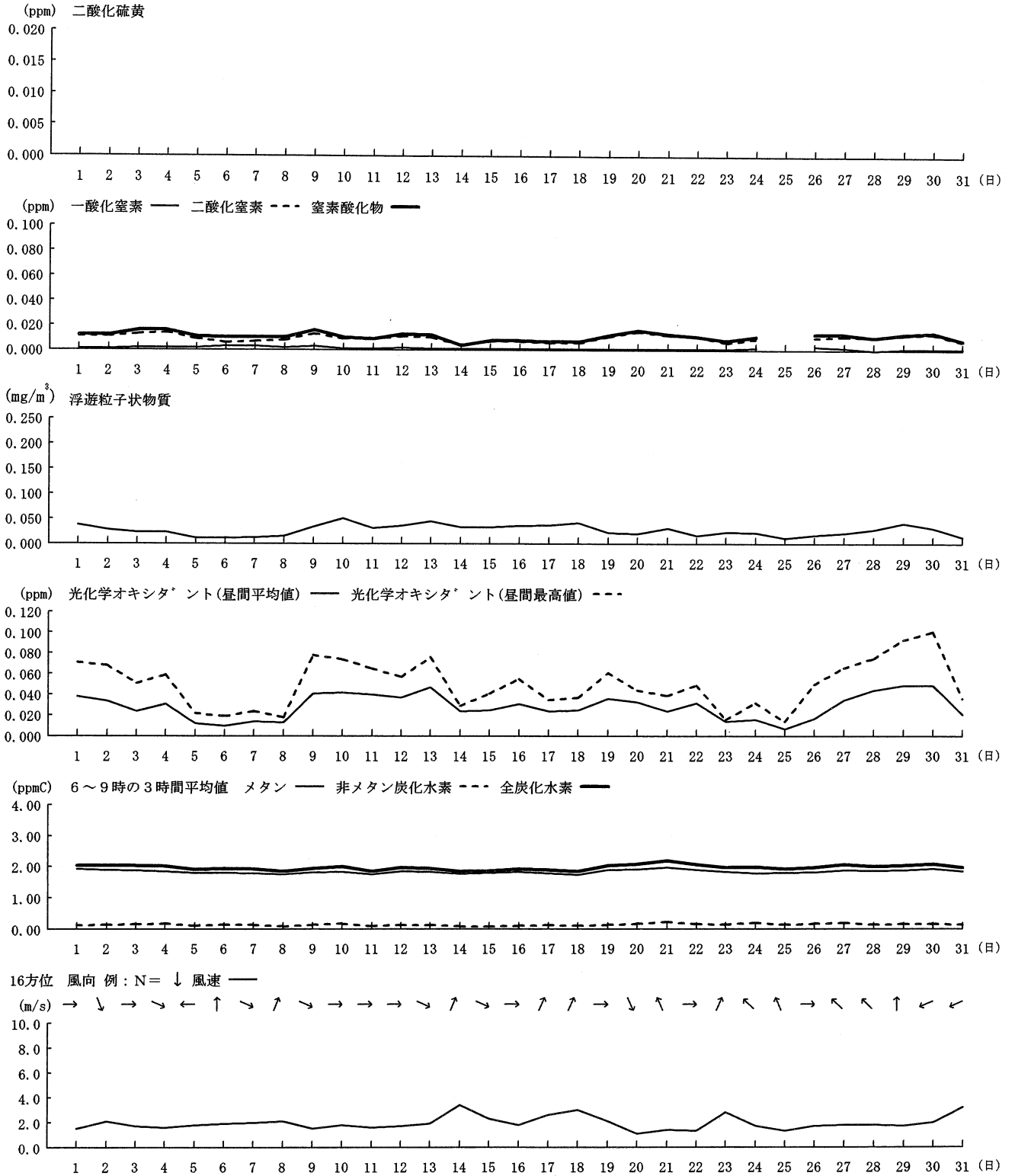
注2) 最多風向の求め方はアメダス技術資料による。

最大風速の風向は、最大風速が複数ある時、先に出現した時間の風向を示す。

---は欠測を示す。

大気質・気象 日平均値変化 [平成 23年 8月分]

測定局名：佐野中学校局



風向別出現頻度及び風向別平均風速 [平成 23年 8月分]

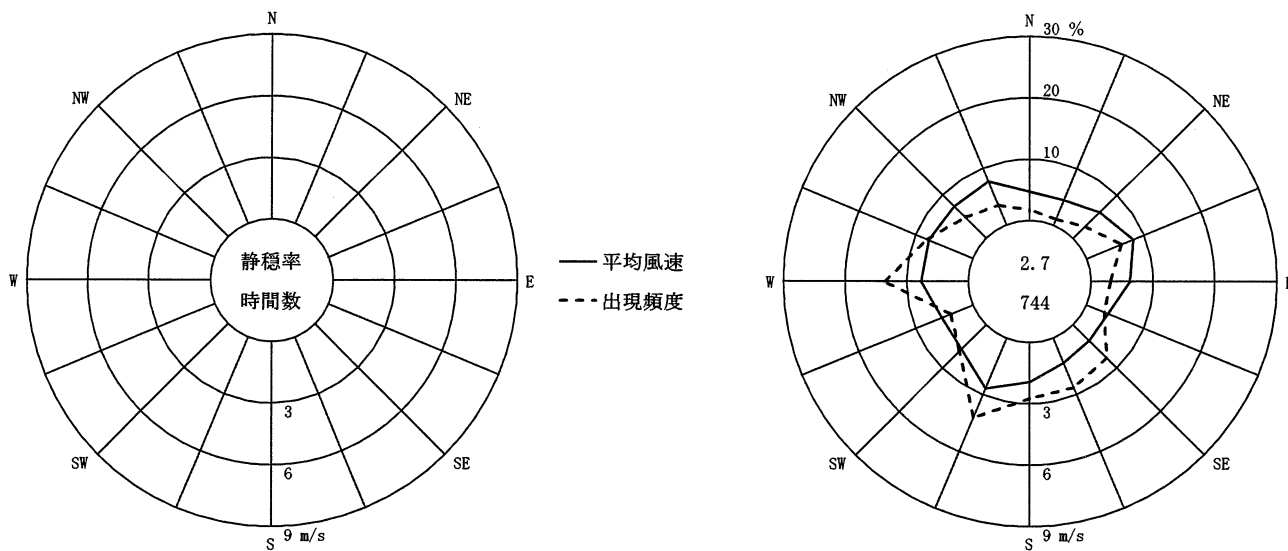
測定局名：佐野中学校局

項目 \ 方位	NNE	NE	ENE	E	ESE	SE	SSE	S	SSW	SW	WSW	W	WNW	NW	NNW	N	CALM	平均値	合計
出現度数 (回)	8	20	45	23	23	57	65	68	104	46	29	101	60	36	26	13	20		744
出現頻度 (%)	1.1	2.7	6.0	3.1	3.1	7.7	8.7	9.1	14.0	6.2	3.9	13.6	8.1	4.8	3.5	1.7	2.7		100.0
平均風速 (m/s)	1.3	1.8	2.4	1.9	1.1	1.1	1.3	1.9	2.7	1.7	1.7	2.3	2.3	2.2	2.3	1.4	0.3	1.9	

注) CALM: 静穏 (風速 0.4 m/s 以下)を示す。

風配図と風向別平均風速

凡例



水質測定結果[平成23年8月分]—内部水面海域

測定日：平成23年8月13日

測定点		N1	N2	N3	最小値～最大値	平均値
項目						
透明度		7.5	6.5	6.5	6.5 ~ 7.5	6.8
	[m]	—	—	—	—	—
水温		27.1	26.4	29.0	26.4 ~ 29.0	27.5
	[°C]	26.5	25.7	25.4	25.4 ~ 26.5	25.9
塩分		31.6	31.6	31.4	31.4 ~ 31.6	31.5
	[—]	31.7	31.7	31.9	31.7 ~ 31.9	31.8
浮遊物質量(SS)		3	<1	1	<1 ~ 3	2
	[mg/L]	2	<1	2	<1 ~ 2	2
水素イオン濃度(pH)		8.0	8.0	8.1	8.0 ~ 8.1	—
	[—]	8.0	7.9	7.9	7.9 ~ 8.0	—
溶存	濃度	7.4	6.9	7.7	6.9 ~ 7.7	7.3
	[mg/L]	6.2	6.0	5.4	5.4 ~ 6.2	5.9
酸素量(DO)	飽和度	111	102	119	102 ~ 119	111
	[%]	92	88	79	79 ~ 92	86
化学的酸素要求量(COD)		1.8	1.9	1.9	1.8 ~ 1.9	1.9
	[mg/L]	1.7	1.8	1.8	1.7 ~ 1.8	1.8
全窒素(T-N)		0.26	0.22	0.19	0.19 ~ 0.26	0.22
	[mg/L]	0.27	0.22	0.30	0.22 ~ 0.30	0.26
全リン(T-P)		0.018	0.021	0.019	0.018 ~ 0.021	0.019
	[mg/L]	0.020	0.023	0.039	0.020 ~ 0.039	0.027
クロロフィルa		0.5	0.7	0.4	0.4 ~ 0.7	0.5
	[μg/L]	—	—	—	~	—

注) 上段：上層(海面下1m)

下段：下層(海底面上2m)

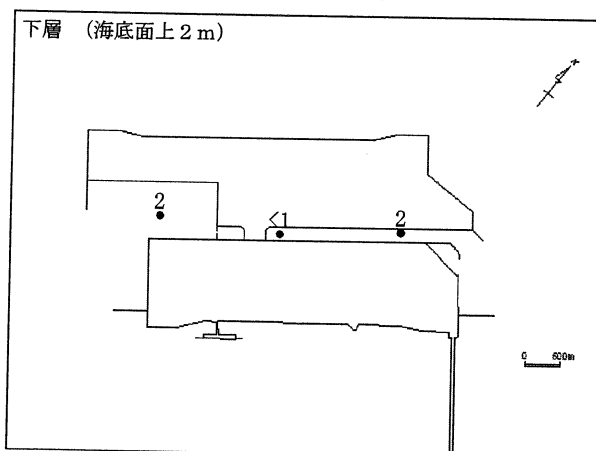
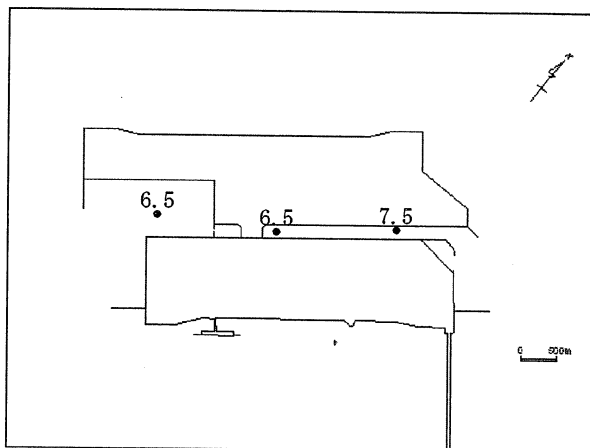
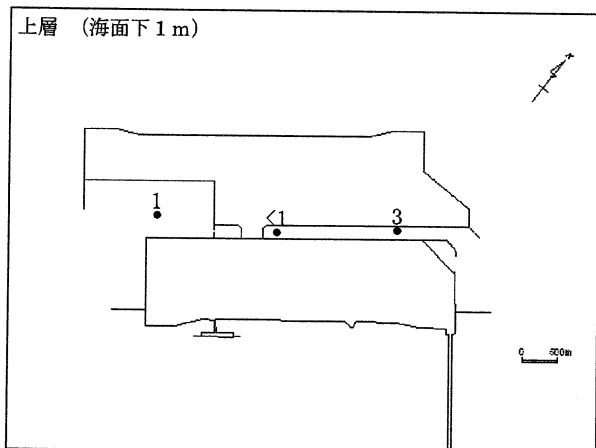
特記事項

水平分布図[平成23年8月分]—内部水面海域

測定日：平成23年8月13日

SS [mg/L]

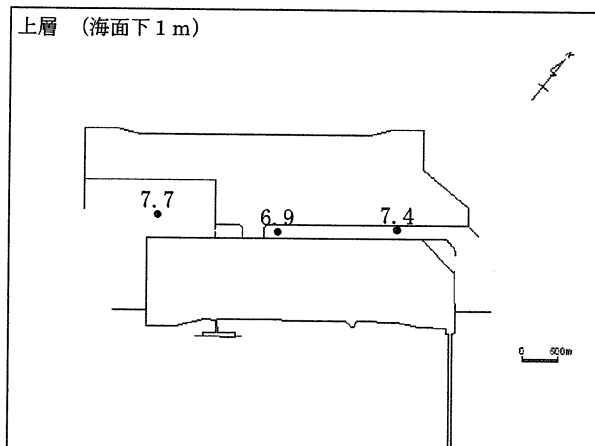
透明度 [m]



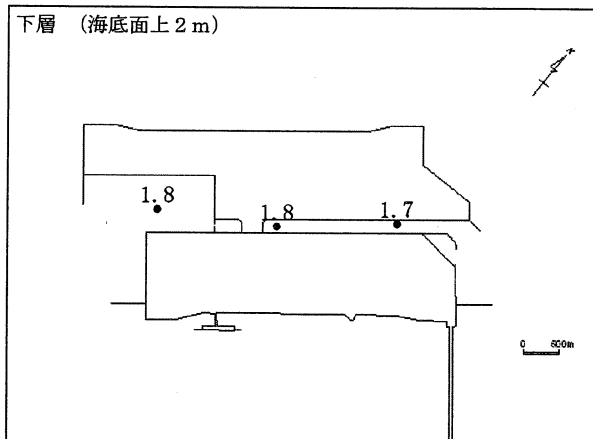
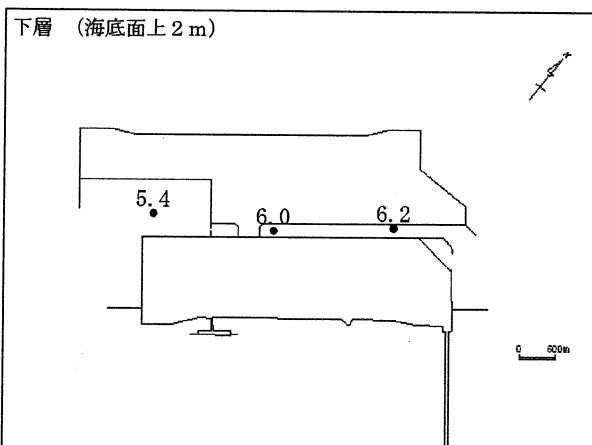
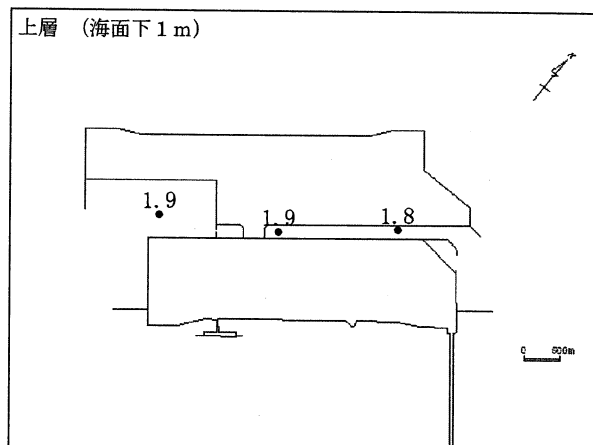
水平分布図[平成23年8月分]—内部水面海域

測定日：平成23年8月13日

DO [mg/L]



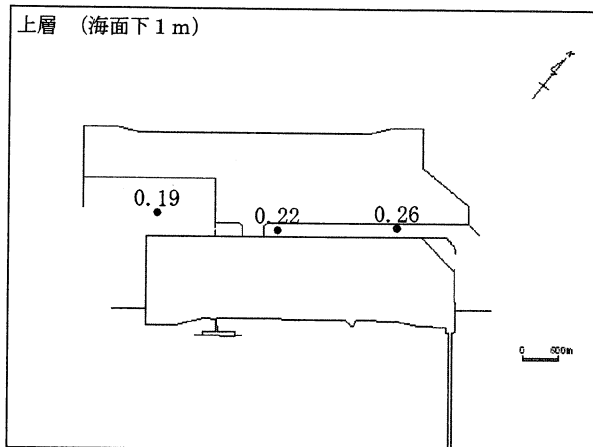
COD [mg/L]



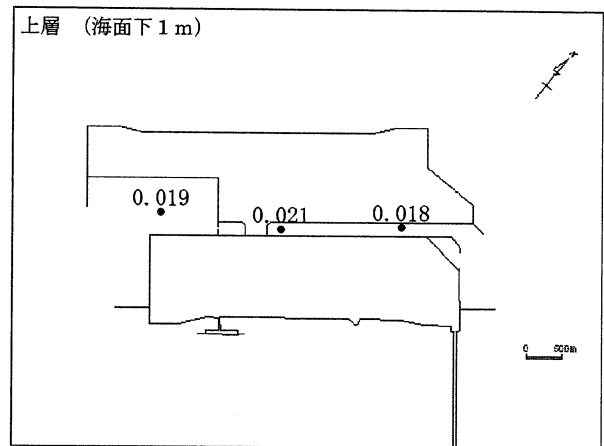
水平分布図[平成23年8月分]—内部水面海域

測定日：平成23年8月13日

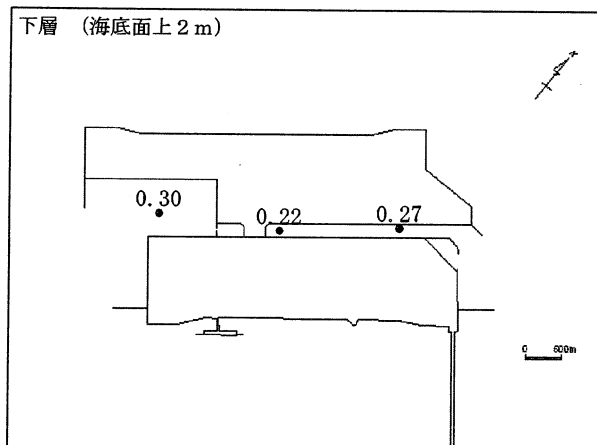
T-N [mg/L]



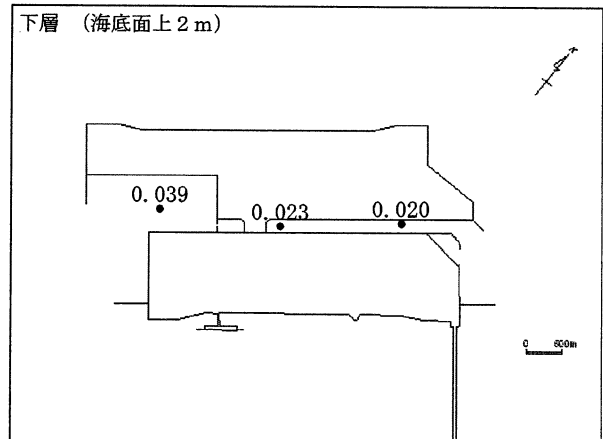
T-P [mg/L]



下層 (海底面上2 m)



下層 (海底面上2 m)



底質測定結果 [平成23年8月分] - 内部水面海域

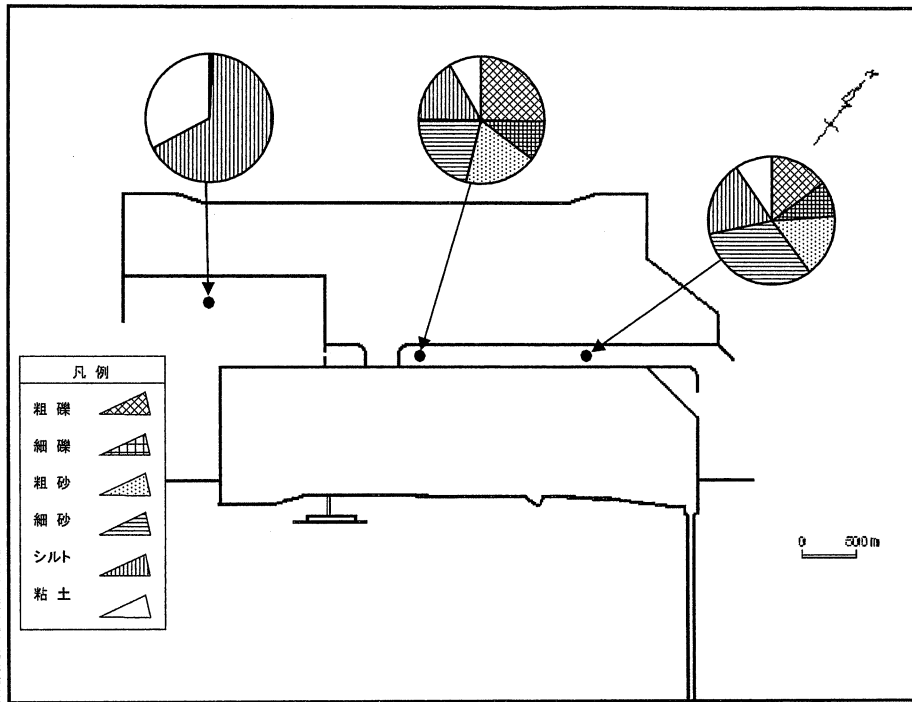
測定日：平成23年8月13日

項目		測定点	N1	N2	N3	最小値～最大値	平均値
採泥時刻			15:21	10:25	14:05		
粒 度 組 成	粗れき (4.76mm以上)		14.9	25.4	0.0	0.0～25.4	13.4
	細れき (2.00～4.76mm)		9.1	10.0	0.2	0.2～10.0	6.4
	粗砂 (0.42～2.00mm)		15.6	18.4	0.2	0.2～18.4	11.4
	細砂 (0.074～0.42mm)		32.0	21.5	0.5	0.5～32.0	18.0
	シルト (0.005～0.074mm)		19.0	16.4	66.2	16.4～66.2	33.9
[%]	粘土・コロイド (0.005mm以下)		9.4	8.3	32.9	8.3～32.9	16.9
泥温 [°C]			24.5	25.8	25.1	24.5～25.8	25.1
含水率 [%]			27.6	22.2	68.8	22.2～68.8	39.5
強熱減量 [%]			3.0	2.7	8.8	2.7～8.8	4.8
水素イオン濃度 (pH) [-]			7.8	7.6	7.4	7.4～7.8	-
化学的酸素要求量 (COD) [mg/g乾泥]			3.1	0.20	24	0.20～24	9.1
硫化物 [mg/g乾泥]			0.12	0.02	0.86	0.02～0.86	0.33
全窒素 (T-N) [mg/g乾泥]			0.68	0.09	2.3	0.09～2.3	1.02
全リン (T-P) [mg/g乾泥]			0.37	0.19	0.62	0.19～0.62	0.39

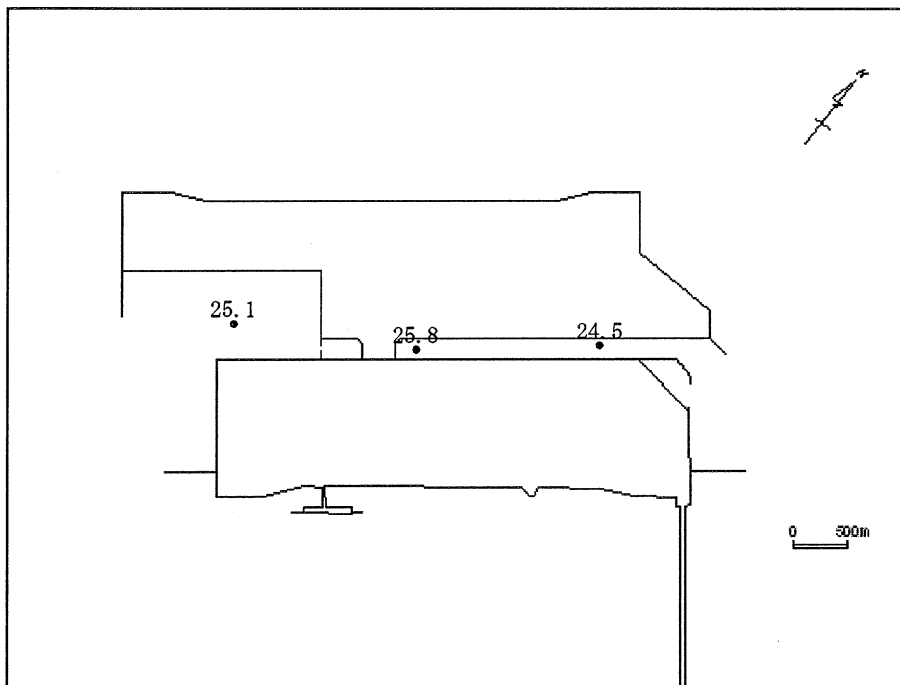
底質水平分布[平成23年8月分]—内部水面海域

測定日：平成23年8月13日

粒度組成[%]



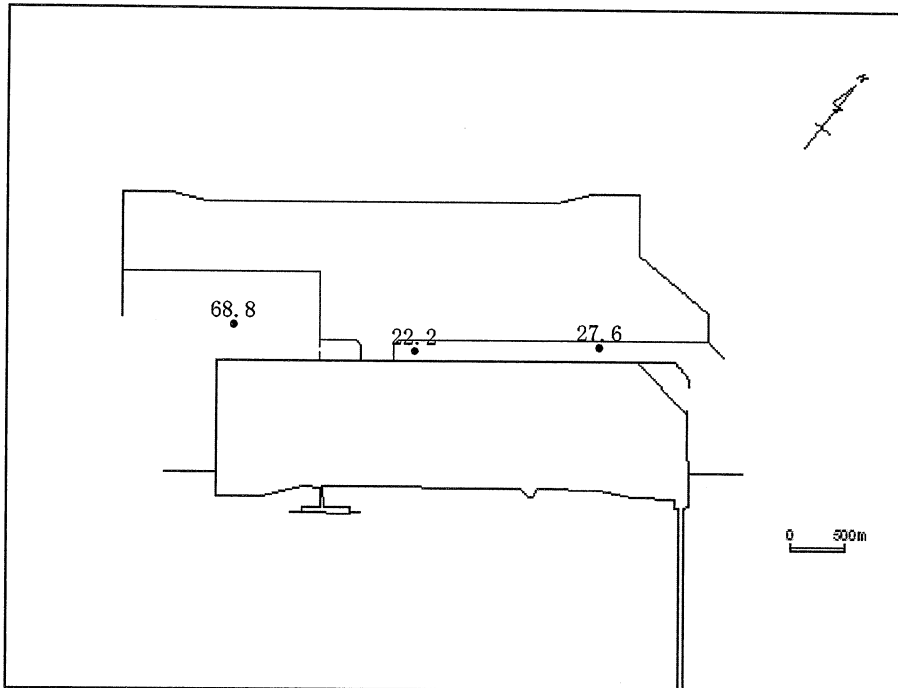
泥温[°C]



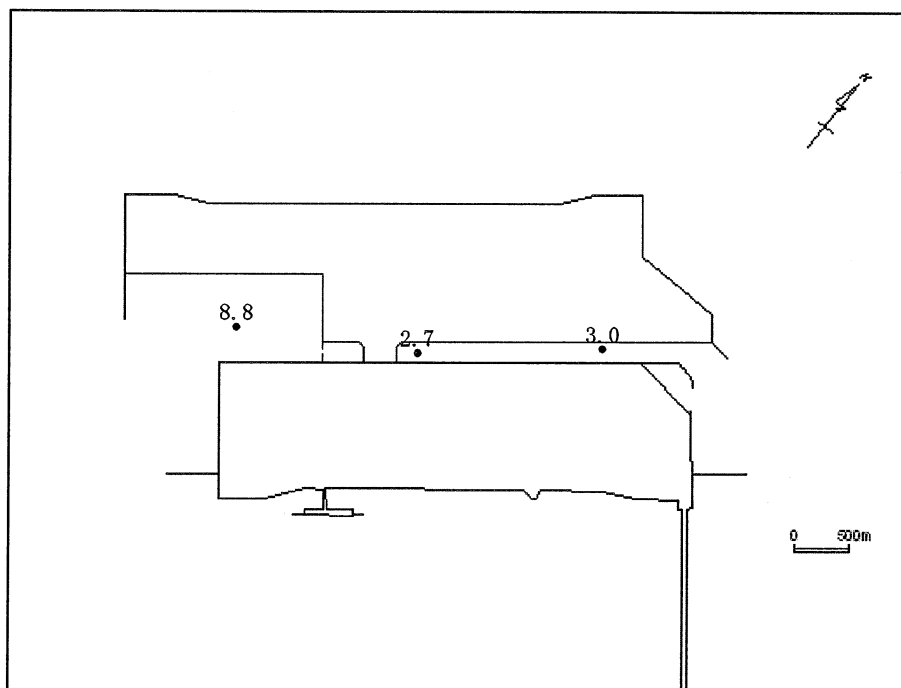
底質水平分布[平成23年8月分]-内部水面海域

測定日：平成23年8月13日

含水率[%]



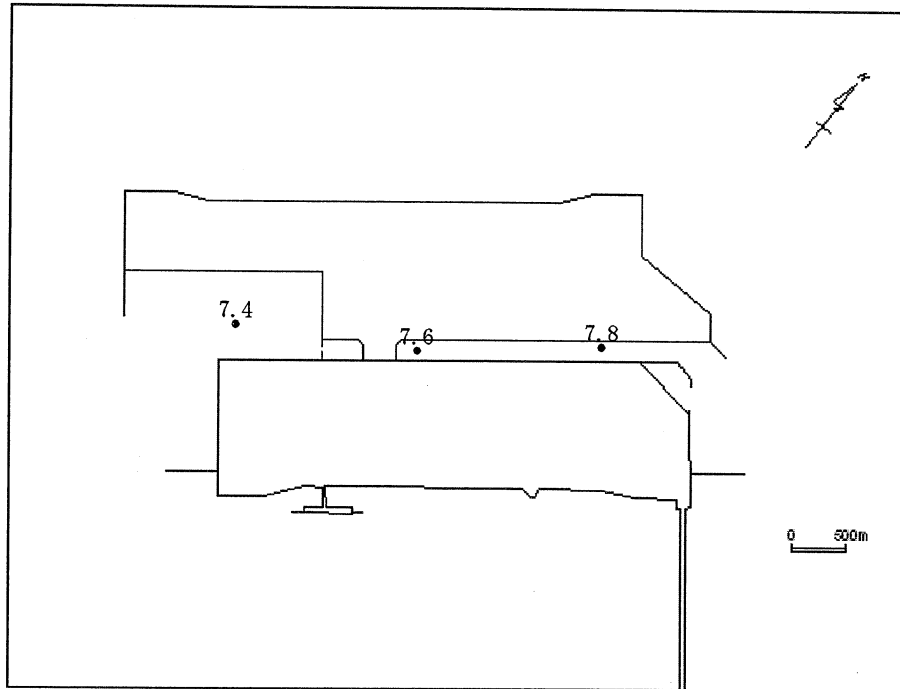
強熱減量[%]



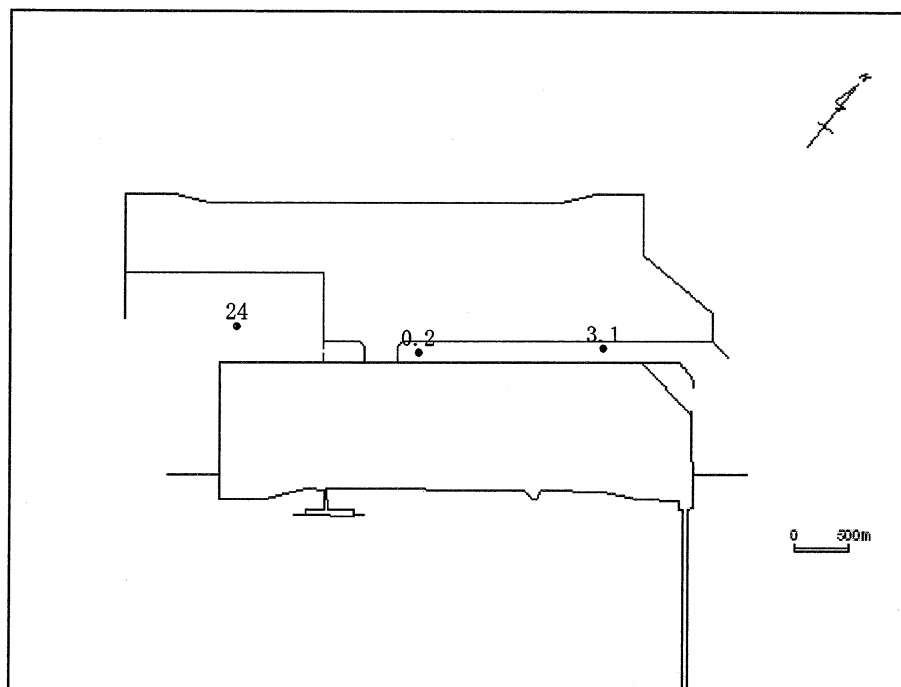
底質水平分布[平成23年8月分]—内部水面海域

測定日：平成23年8月13日

水素イオン濃度(pH)[-]



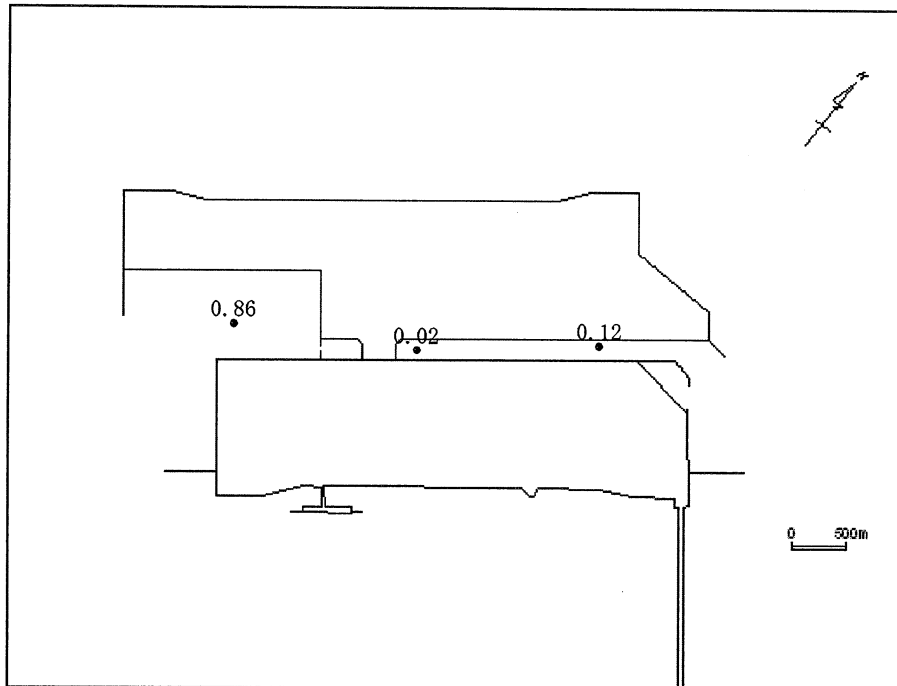
化学的酸素要求量(COD)[mg/g乾泥]



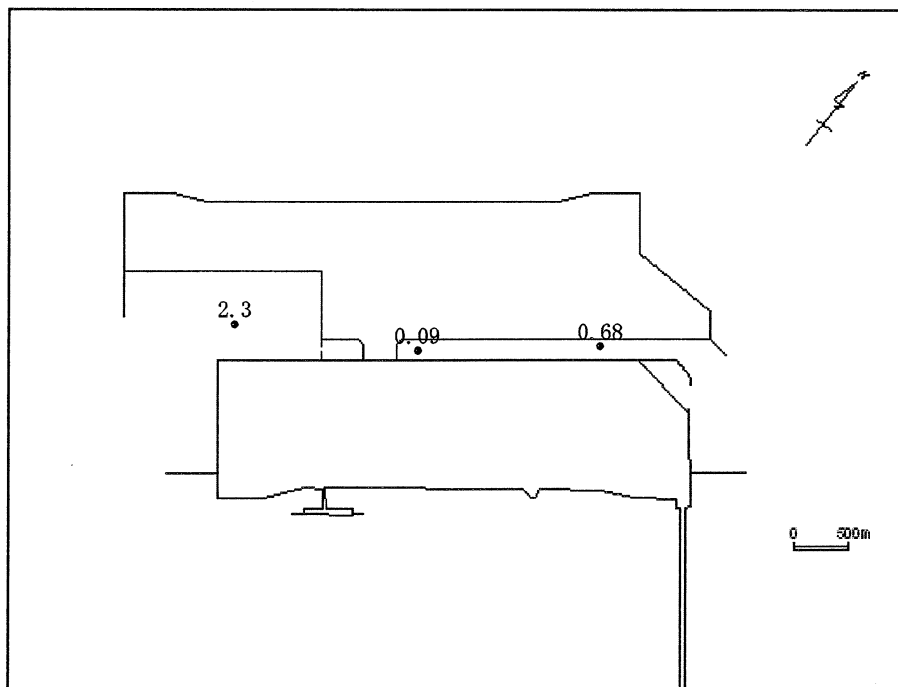
底質水平分布[平成 23 年 8 月分]—内部水面海域

測定日：平成23年8月13日

硫化物 [mg/g 乾泥]



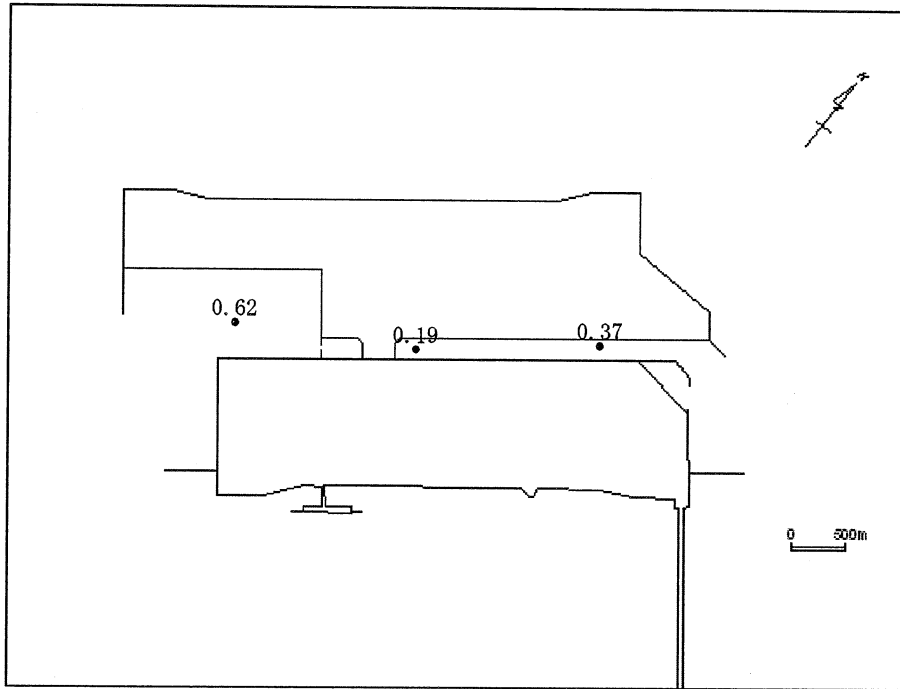
全窒素 (T-N) [mg/g 乾泥]



底質水平分布[平成23年8月分]—内部水面海域

測定日：平成23年8月13日

全リン(T-P) [mg/g乾泥]



底生生物調査結果[平成23年8月分]－内部水面海域

調査日：平成23年8月13日

調査点		N1	N2	N3
項目				
種類数	軟体動物門	15	2	2
	環形動物門	22	0	1
	節足動物門	11	0	0
	その他	10	0	0
	合計	58	2	3
個体数	軟体動物門	64	82	37
	環形動物門	130	0	6
	節足動物門	27	0	0
	その他	17	0	0
	合計	238	82	43
個体数 組成比 [%]	軟体動物門	26.9	100.0	86.0
	環形動物門	54.6	0.0	14.0
	節足動物門	11.3	0.0	0.0
	その他	7.1	0.0	0.0
	合計	11.56	1.01	0.84
湿重量 [g]	軟体動物門	5.87	1.01	0.82
	環形動物門	2.94	0.00	0.02
	節足動物門	0.24	0.00	0.00
	その他	2.51	0.00	0.00
	合計	11.56	1.01	0.84
主要種の種名 個体数 [%]	カタマガリギボシイソメ 41 (17.2) タケフシゴカイ科の一種 34 (14.3) ミジンコチョウシヤクシガイ 24 (10.1)	シズクガイ 81 (98.8)	シズクガイ 34 (79.1) クシカギゴカイ 6 (14.0)	
泥温 [°C]	24.5	25.8	25.1	

注1) 個体数、湿重量は0.15㎡当たりで示す。

注2) 主要種は各調査点での個体数の上位5種のうち、組成比率が10%以上のものを示す。

底生生物調査結果[平成23年8月分]—内部水面海域

調査日：平成23年8月13日

調査点		平均
項目		
種類数	軟体動物門	15
	環形動物門	22
	節足動物門	11
	その他	10
	合計	58
個体数	軟体動物門	61
	環形動物門	45
	節足動物門	9
	その他	6
	合計	121
個体数 組成比 [%]	軟体動物門	50.4
	環形動物門	37.2
	節足動物門	7.4
	その他	5.0
湿重量 [g]	軟体動物門	2.57
	環形動物門	0.99
	節足動物門	0.08
	その他	0.84
	合計	4.48
主要種の種名 個体数 [%]	シズクガイ 43 (35.5) カタマガリギボシイソメ 14 (11.6)	
泥温 [°C]	25.1	

注1) 個体数、湿重量は0.15㎡当たりで示す。

注2) 種類数の平均は総種類数を示す。

注3) 主要種は各調査点での個体数の上位5種のうち、組成比率が10%以上のものを示す。

〔資料〕

測定点配置図

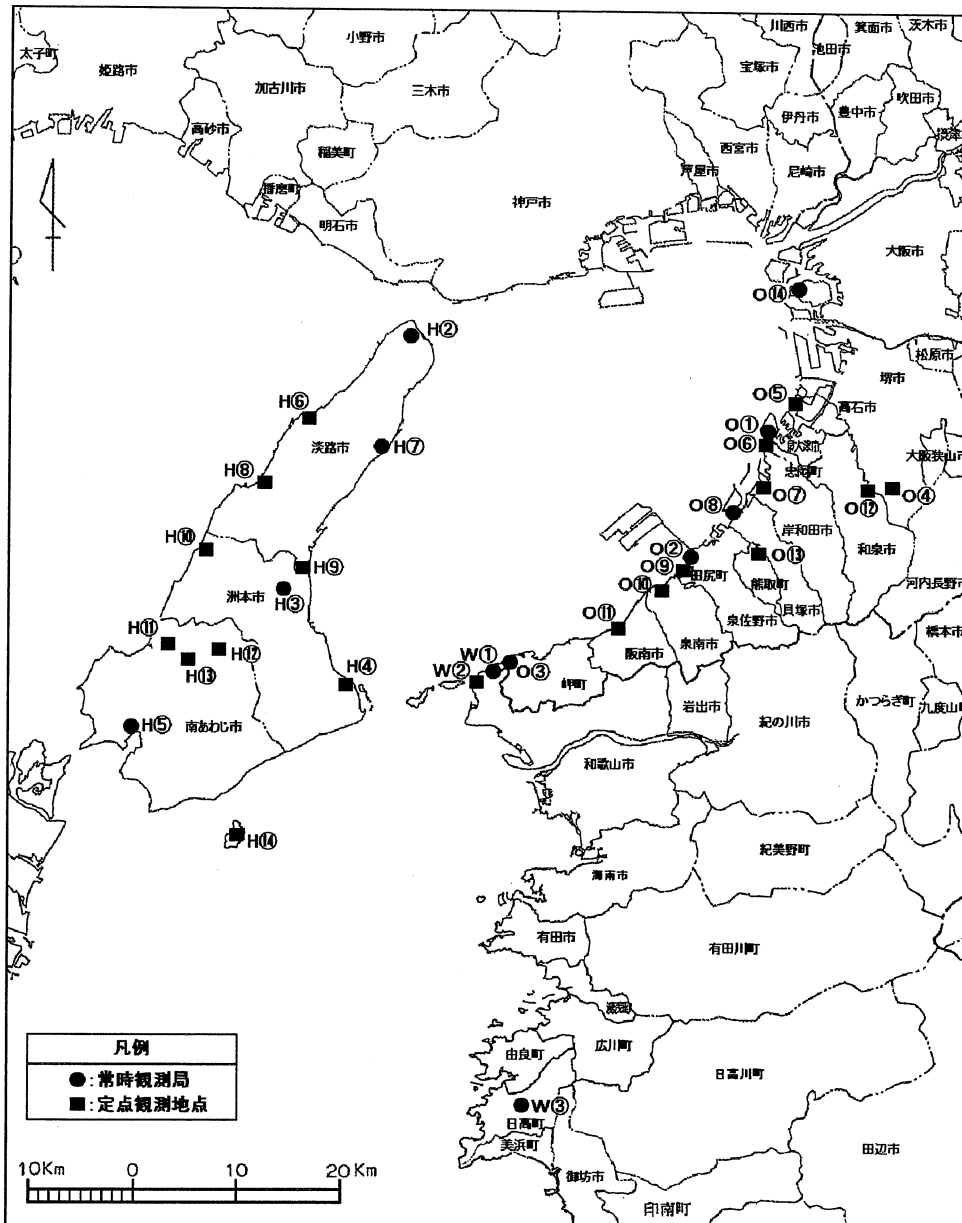
- (1) 騒音
- (2) 大気質・気象
- (3) 水質
- (4) 底質
- (5) 海域生物

管 理 目 標

環 境 基 準 等

- (1) 航空機騒音
- (2) 大気質
- (3) 水質(海域)

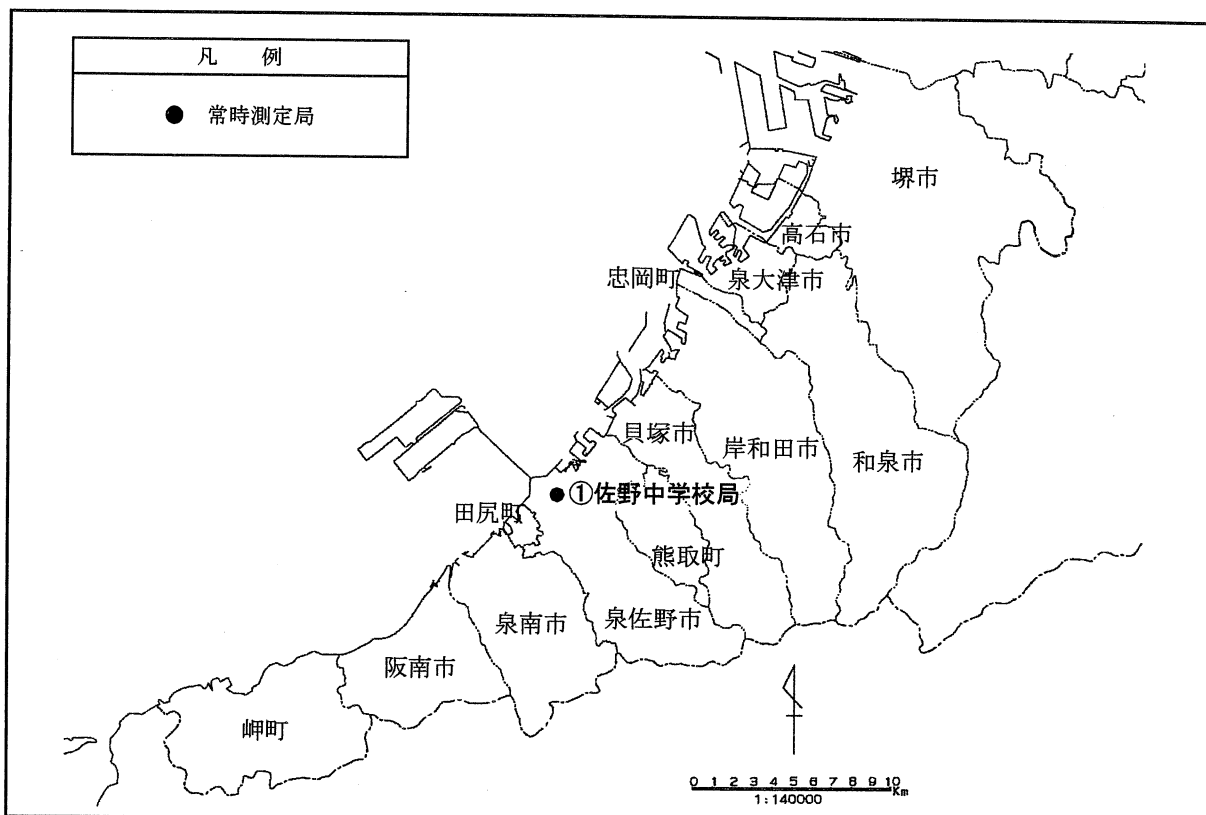
測定点配置図
 (1)騒音
 航空機騒音



地点No.	所在地	
○①	泉大津市夕見町	(常時観測)
○②	泉佐野市りんくう往来南	(常時観測)
○③	岬町多奈川小島	(常時観測)
○④	堺市南区庭代台	
○⑤	高石市高砂2丁目	
○⑥	忠岡町新浜3丁目	
○⑦	岸和田市臨海	
○⑧	貝塚市二色3丁目	(常時観測)
○⑨	田尻町りんくうポート南	
○⑩	泉南市りんくう南浜	
○⑪	阪南市箱作	
○⑫	和泉市和田町	
○⑬	熊取町希望が丘	
○⑭	大阪市住之江区南港北	(常時観測)
W①	和歌山市大川	(常時観測)
W②	和歌山市深山	
W③	日高町大字高家	(常時観測)

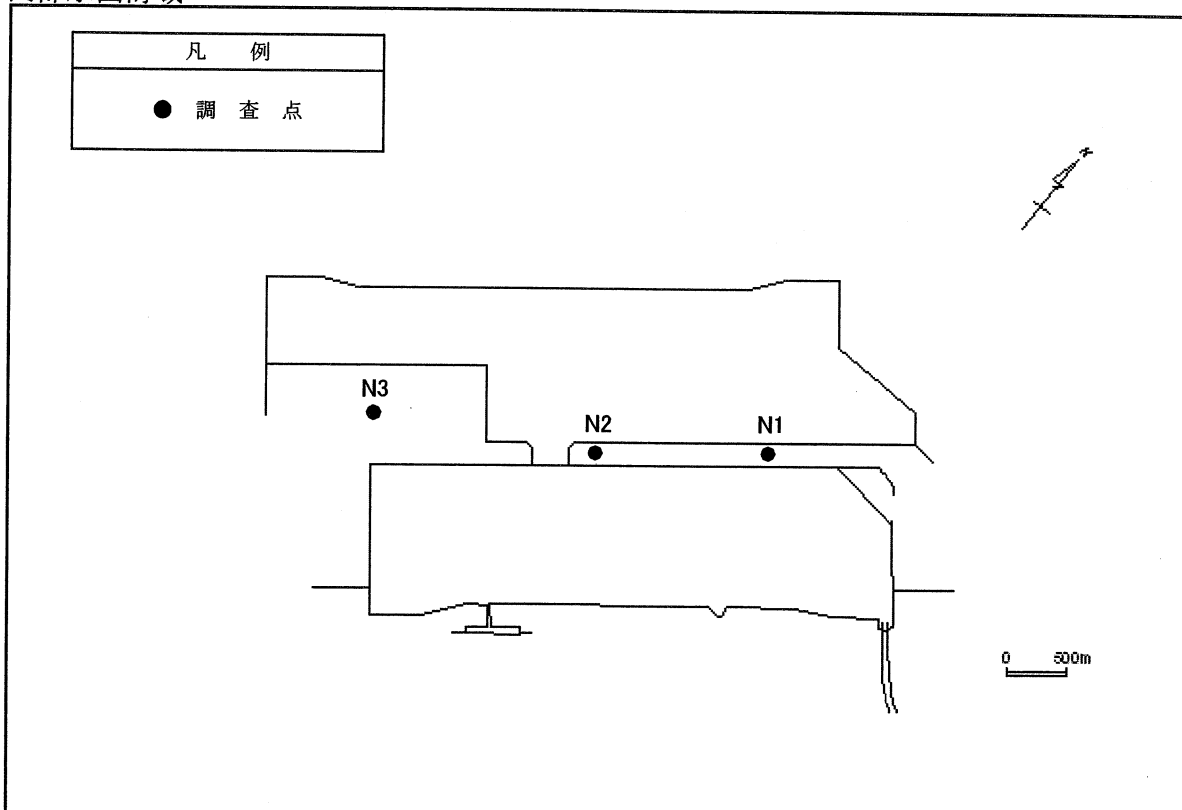
地点No.	所在地	
H②	淡路市岩屋	(常時観測)
H③	洲本市中川原	(常時観測)
H④	洲本市由良町由良	
H⑤	南あわじ市福良	(常時観測)
H⑥	淡路市育波	(平成22年度より休止)
H⑦	淡路市釜口	(常時観測)
H⑧	淡路市郡家	
H⑨	淡路市下司	(平成22年度より休止)
H⑩	洲本市五色町都志大日	
H⑪	南あわじ市松帆樺田	
H⑫	南あわじ市倭文長田	
H⑬	南あわじ市榎列	
H⑭	南あわじ市沼島	

(2) 大気質・気象

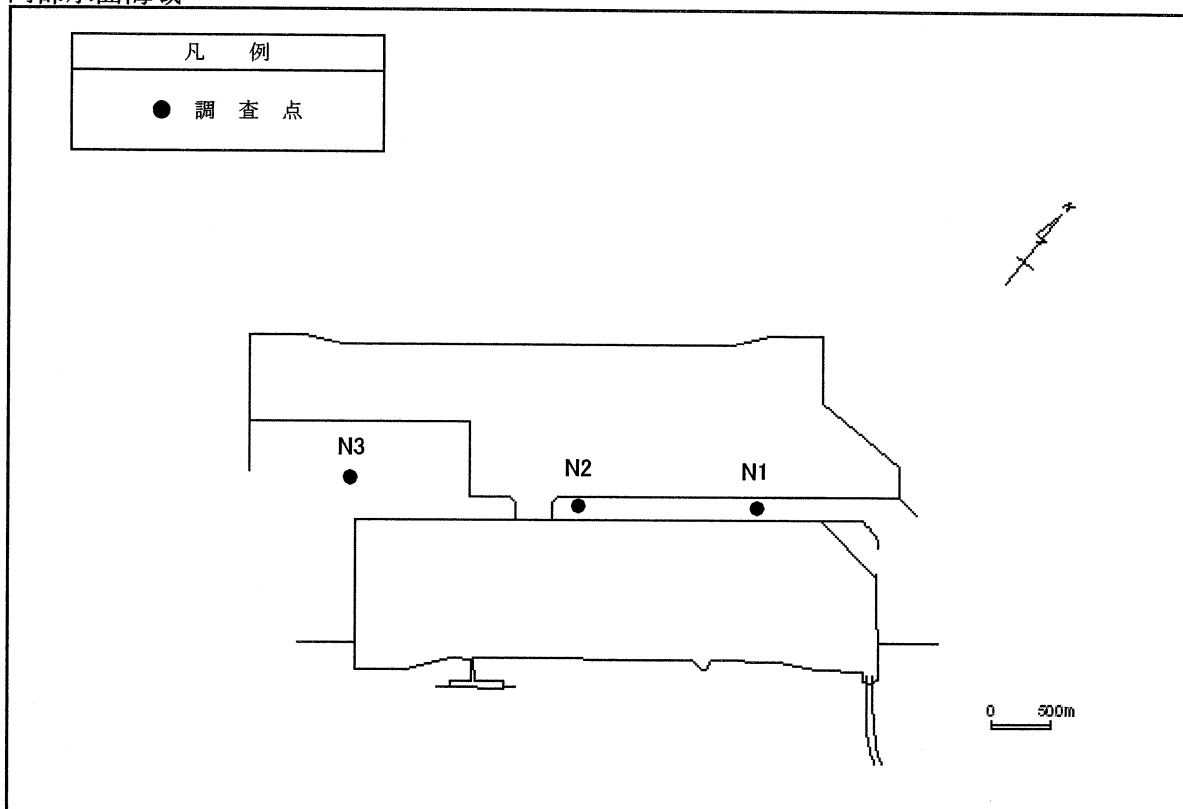


地点No.	所在地
①佐野中学校局	泉佐野市 羽倉崎

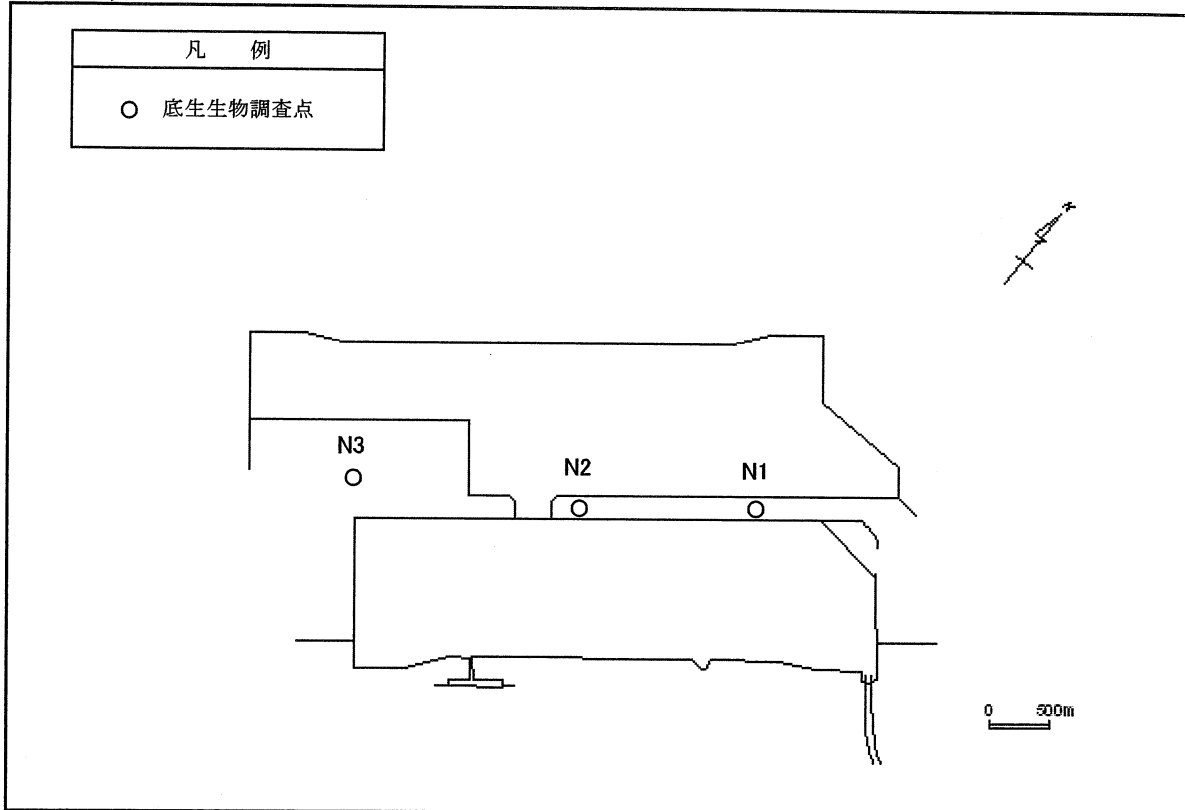
(3) 水質
内部水面海域



(4) 底質
内部水面海域



(5) 海域生物
底生生物



管理目標

工事の実施にあたっては、工事に伴う影響の防止に実効をあげるため、次のような管理目標を設定し、これに照らして原因の究明や対策の検討を進めるとともに、迅速に環境保全上の対策が実施できるフィードバック体制の整備を図っている。

評価項目	目標値及び措置	環境保全上の措置
・水質(濁り) 水質監視点とバックグラウンド点のSSの差	①SSの差が2mg/Lを超える場合 3日以上連続して2mg/Lを超える場合には、原因究明の調査を行う。 その結果、工事の影響であることが判明した場合には、適切な環境保全上の措置を講じる。	①施工調整 ②工程の変更 ③その他、適切な環境保全上の措置
	②SSの差が10mg/Lを超える場合 直ちに原因究明の調査を行い、速やかに適切な環境保全上の措置を講じる。	
・大気質 大気質常時監視局(佐野中学校局)の二酸化窒素(NO ₂)及び浮遊粒子状物質(SPM)のそれぞれ1時間値、日平均値とする	①NO ₂ 及びSPMの1時間値が、以下の数値を超えた場合 NO ₂ 0.15ppm, SPM 0.3mg/m ³ 上記の数値を超え、その状態が3時間以上継続し、気象条件等からみて工事の影響が考えられる場合、適切な環境保全上の措置を講じる。	①大気汚染物質排出量の軽減措置の実施 ②その他、工程の変更等適切な環境保全上の措置
	②NO ₂ 及びSPMの日平均値が、以下の数値を超えた場合 NO ₂ 0.08ppm, SPM 0.2mg/m ³ 上記の数値を2日以上連続して超え、気象条件等からみて工事の影響が考えられ、その気象状態が継続する場合、適切な環境保全上の措置を講じる。	

環境基準等

(1) 航空機騒音

地域の類型	基準値(WECPNL)
I	70以下
II	75以下

注) I をあてはめる地域は専ら住居の用に供される地域
 II をあてはめる地域は、I 以外の地域であって通常の生活を保全する必要がある地域

(2) 大気質

物質	環境基準又は大阪府環境保全目標
二酸化窒素 (NO ₂)	1時間値の1日平均値が0.04ppmから0.06ppmまでのゾーン内又はそれ以下であること。
浮遊粒子状物質 (SPM)	1時間値の1日平均値が0.10mg/m ³ 以下であり、かつ、1時間値が0.20mg/m ³ 以下であること。
光化学 オキシダント	1時間値が0.06ppm以下であること。また、非メタン炭化水素濃度の午前6時から9時までの3時間平均値が0.20ppmCから0.31ppmCの範囲内又はそれ以下であること。

(注) 1 二酸化窒素は、年間における二酸化窒素の1日平均値のうち、低い方から98%に相当するもの(1日平均値の年間98%値)で評価を行う。

2 浮遊粒子状物質に係る評価は以下の方法による。

- ・短期的評価は、連続して、又は随時に行った測定結果により、測定を行った日又は時間について評価を行う。
- ・長期的評価は、年間における1日平均値のうち、高い方から2%の範囲内にあるものを除外して評価を行う。ただし、1日平均値について環境基準を超える日が2日以上連続した場合には、このような取扱いはしない。

(3) 水質(海域)

項目 類型	環境基準値			
	水素イオン濃度 (pH)	化学的酸素要求量 (COD)	溶存酸素量 (DO)	n-ヘキサン 抽出物質(油分)
A	7.8以上 8.3以下	2mg/L 以下	7.5mg/L 以上	検出されない こと。

項目 類型	環境基準値	
	全窒素	全磷
II	0.3mg/L以下	0.03mg/L以下