

関西国際空港の存在・運用に係る

# 環境監視結果報告書

[平成23年 2月分]

平成23年 3月

関西国際空港株式会社  
関西国際空港用地造成株式会社

## 目 次

1 監視結果の概要	1
2 監視結果	4
(1) 騒音	5
(2) 大気質・気象	17
(3) 水質	29
(4) 底質	33
(5) 海域生物	39
〔資料〕 測定点配置図	43
〔資料〕 管理目標	48
〔資料〕 環境基準等	49

注) 本報告書のデータは速報値である。

# 1 監視結果の概要

## 1.1 環境監視の実施状況

環境監視計画に基づく平成23年2月の環境監視については、次表の実施日に記載のある項目について実施した。

監視項目	測定・調査項目	調査範囲	調査点	調査頻度	実施期間	実施日 (2月分)
騒音	航空機騒音	大阪湾沿岸地域 及び飛行経路周 辺地域	11地点	常時測定	将来にわたり 実施	常時観測
			10数地点	年1回程度		—
	飛行経路・高度		開港 (H6年) 後から実施	数ヶ所	休止	—
			新飛行経路 導入 (H10年) 後から実施		年1回程度	—
低周波音	航空機の低周波音	大阪湾沿岸地域	数地点	年1回程度	平成25年7月 までに調査の 実施期間につ いて協議	—
大気質 ・気象	窒素酸化物(二酸化窒素、一酸化窒素)、浮遊粒子状物質、光化学オキシダント、炭化水素(メタン、非メタン)、風向・風速	空港島対岸部	1地点	連続測定	運用最大時の 3年後まで	常時観測
水質	透明度、水温、塩分、pH、DO、COD、T-N、T-P、クロロフィルa、SS	内部水面海域	3点	年2回 (夏季、冬季)	平成25年7月 まで	8日
底質	泥温、強熱減量、粒度組成、pH、COD、硫化物、T-N、T-P		3点			8日
海域生物	植物プランクトン		2点	休止	—	
	動物プランクトン		—	—	—	
	底生生物	3点	年2回 (夏季、冬季)	平成25年7月 まで	8日	
陸生動物 (鳥類)	鳥類の飛来・生息	1期及び 2期空港島内	定点及び 調査ライン	休止	運用後最大時 3年後まで	—
		空港島周辺海域	調査ライン			—
	タカ類の渡り	タカ類の 渡りルート	1点			—

## 1.2 工事の実施状況

平成23年2月における、供用区域を除く工事の実施状況は、図のとおりである。

## 1.3 監視結果の概要

### (1) 騒音

泉大津市、泉佐野市、岬町、貝塚市、大阪市、和歌山市、日高町、淡路市、洲本市、南あわじ市の常時観測局における航空機騒音の測定結果は、すべての地点で環境基準値を下回っていた。

### (2) 大気質

佐野中学校局（羽倉崎）における二酸化窒素、浮遊粒子状物質は、いずれも管理目標を満足し、環境基準値を下回っていた。

### (3) 水質

#### ●内部水面（N1～N3）

COD<sub>Mn</sub>は、上層において1.5～1.8mg/L、下層において1.3～1.7mg/Lの範囲であった。

T-Nは、上層において0.15～0.18mg/L、下層において0.16～0.23mg/Lの範囲にあった。

T-Pは、上層において0.017～0.044mg/L、下層において0.021～0.028mg/Lの範囲にあった。

SSは、上層において<1～4mg/L、下層において<1～10mg/Lの範囲にあった。

### (4) 底質

#### ●内部水面海域（N1～N3）

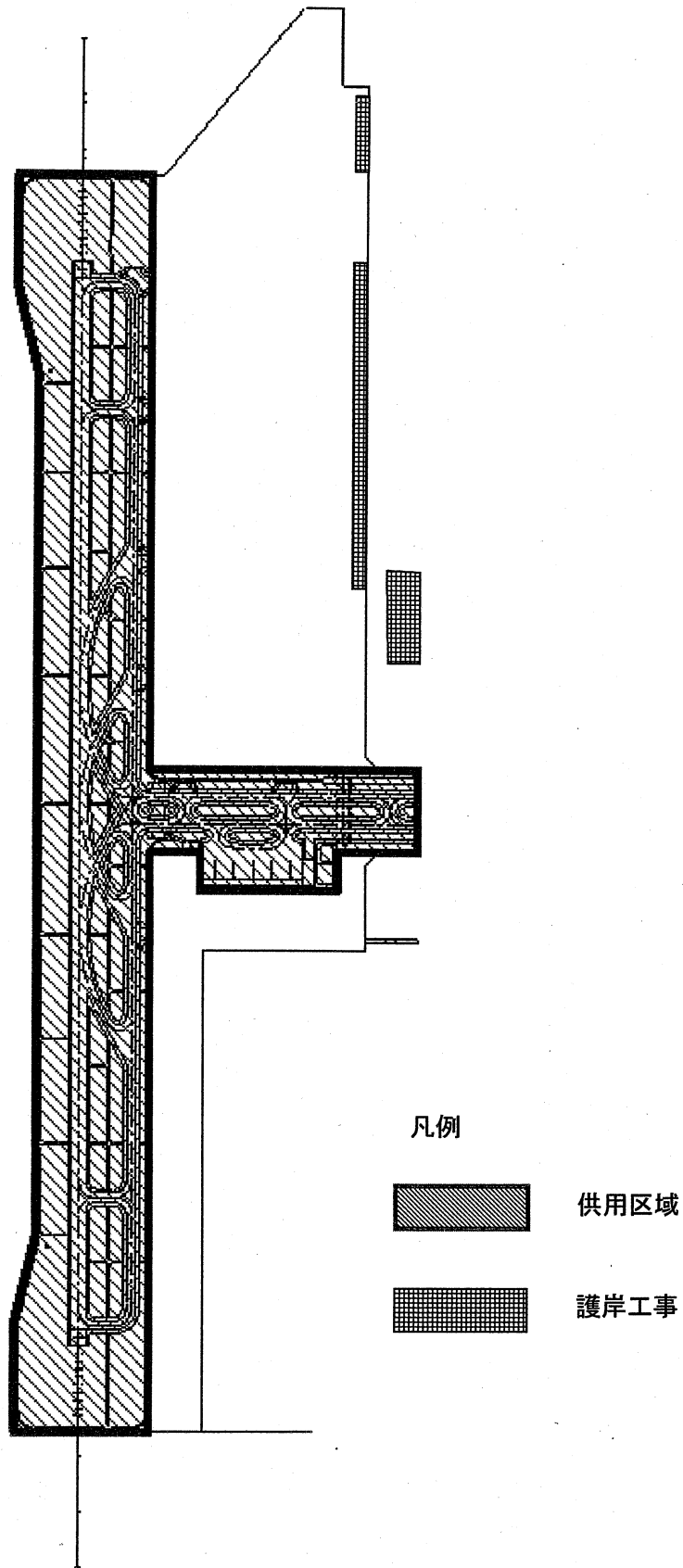
底質のCODは、0.49～19mg/g（乾泥）の範囲にあった。

### (5) 海域生物

冬季における海域生物として、内部水面海域において底生生物の調査を行った。

#### ●内部水面海域

主な出現種として、底生生物はカタマガリギボシイソメ、星口動物門の一種など大阪湾に普通にみられる種が確認された。



2期空港島建設工事概要図（平成23年2月分）

## 2 監視結果

## 航空機騒音測定結果総括表

[平成23年 2月分]

NO.	測定地点	WECPNL			
		平均値	最大値	最小値	測定日数
○①	泉大津市汐見町	< 50	53	< 50	28
○②	泉佐野市りんくう往来南	54	57	< 50	28
○③	岬町多奈川小島	61	63	57	28
○⑧	貝塚市二色3丁目	54	57	< 50	28
○⑭	大阪市住之江区南港北	< 50	< 50		28
W①	和歌山市大川	58	60	55	28
W③	日高町大字高家	< 50	< 50		28
H②	淡路市岩屋	53	57	< 50	28
H③	洲本市中川原	< 50	51		28
H⑤	南あわじ市福良	< 50	< 50		28
H⑦	淡路市釜口	< 50	54	< 50	28

注) 表中の空白は、暗騒音より10dB以上のピークレベルが検出できなかったことを示す。

騒音様式第2号

航空機騒音測定結果 [平成23年 2月分]

測定地点		WECPNL	パワー 平均値 (dB)	測定機数						離着陸機数	備考
No. 〇①	泉大津市 汐見町			00:00	07:00	19:00	22:00	合計	加重 合計		
				07:00 ～	19:00 ～	22:00 ～	24:00 ～				
日 別 値	1 (火)	53	60	1	4	5	7	17	99	282 [日平均速報値]	
	2 (水)	< 50	64	0	6	0	0	6	6		
	3 (木)	< 50	60	0	1	0	0	1	1		
	4 (金)	< 50	58	1	1	0	1	3	21		
	5 (土)	< 50	59	0	2	1	0	3	5		
	6 (日)	50	58	1	13	9	3	26	80		
	7 (月)	< 50	58	0	7	6	3	16	55		
	8 (火)	51	60	5	2	2	1	10	68		
	9 (水)	< 50	56	0	3	6	4	13	61		
	10 (木)	< 50	57	0	8	6	3	17	56		
	11 (金)	51	58	5	22	4	1	32	94		
	12 (土)	< 50	60	0	2	3	0	5	11		
	13 (日)	51	57	2	46	13	2	63	125		
	14 (月)	< 50	57	0	4	2	2	8	30		
	15 (火)	50	59	0	11	13	1	25	60		
	16 (水)	< 50	59	0	5	2	0	7	11		
	17 (木)	< 50	60	0	4	1	0	5	7		
	18 (金)	51	59	3	2	6	2	13	70		
	19 (土)	< 50	58	1	10	0	1	12	30		
	20 (日)	< 50	56	0	13	9	2	24	60		
	21 (月)	< 50	57	1	7	9	2	19	64		
	22 (火)	< 50	60	1	7	0	0	8	17		
	23 (水)	< 50	59	0	4	0	1	5	14		
	24 (木)	< 50	60	0	2	1	1	4	15		
	25 (金)	< 50	58	0	8	5	4	17	63		
	26 (土)	< 50	58	0	8	2	0	10	14		
	27 (日)	51	58	5	20	5	0	30	85		
	28 (月)	< 50	58	1	3	5	3	12	58		
WECPNL	最大値	53									
	最小値	< 50									
	平均値	< 50									



## 騒音様式第2号

## 航空機騒音測定結果 [平成23年 2月分]

測定地点		WECPNL	パワー 平均値 (dB)	測定機数				合計	加重 合計	離着陸機数	備考
No. 〇②	りんくう往来南			00:00 ～ 07:00	07:00 ～ 19:00	19:00 ～ 22:00	22:00 ～ 24:00				
日 別 値	1 (火)	57	63	5	3	4	7	19	135	282 [日平均速報値]	
	2 (水)	54	61	1	2	2	8	13	98		
	3 (木)	55	63	2	1	1	7	11	94		
	4 (金)	56	63	5	7	2	4	18	103		
	5 (土)	56	67	1	4	1	3	9	47		
	6 (日)	55	63	3	15	7	3	28	96		
	7 (月)	55	64	2	7	0	4	13	67		
	8 (火)	56	63	5	2	2	4	13	98		
	9 (水)	51	62	2	1	1	2	6	44		
	10 (木)	< 50	61	0	0	0	3	3	30		
	11 (金)	53	62	3	2	1	3	9	65		
	12 (土)	< 50	62	1	1	1	1	4	24		
	13 (日)	< 50	61	2	2	1	0	5	25		
	14 (月)	< 50	61	1	0	0	2	3	30		
	15 (火)	50	60	3	2	2	1	8	48		
	16 (水)	55	66	1	2	0	3	6	42		
	17 (木)	52	65	0	0	1	2	3	23		
	18 (金)	52	65	3	0	0	0	3	30		
	19 (土)	51	61	3	2	2	1	8	48		
	20 (日)	53	61	5	1	0	2	8	71		
	21 (月)	56	68	2	2	0	1	5	32		
	22 (火)	53	62	3	1	1	4	9	74		
	23 (水)	50	62	2	2	0	1	5	32		
	24 (木)	54	63	0	0	0	6	6	60		
	25 (金)	57	64	6	11	0	1	18	81		
	26 (土)	< 50	62	1	2	0	1	4	22		
	27 (日)	56	65	5	7	0	1	13	67		
	28 (月)	53	63	3	2	0	2	7	52		
WECPNL	最大値	57									
	最小値	< 50									
	平均値	54									

航空機騒音測定結果 [平成23年 2月分]

測定地点		WECPNL	パワー 平均値 (dB)	測定機数						離着陸機数	備考
No. 〇③ 岬町 多奈川小島				00:00 ～ 07:00	07:00 ～ 19:00	19:00 ～ 22:00	22:00 ～ 24:00	合計	加重 合計		
日	別										
			1 (火)	57	63	10	33	2	1	46	149
	2 (水)	61	64	5	58	27	8	98	269		
	3 (木)	59	62	7	48	22	6	83	244		
	4 (金)	60	63	11	36	25	5	77	271		
	5 (土)	59	62	7	52	25	5	89	247		
	6 (日)	58	64	6	45	6	0	57	123		
	7 (月)	61	65	8	25	15	6	54	210		
	8 (火)	63	65	11	58	27	8	104	329		
	9 (水)	61	64	7	30	22	5	64	216		
	10 (木)	59	65	4	38	9	3	54	135		
	11 (金)	62	66	2	22	27	8	59	203		
	12 (土)	61	66	7	30	8	3	48	154		
	13 (日)	61	64	6	55	27	7	95	266		
	14 (月)	60	66	8	22	3	2	35	131		
	15 (火)	61	65	7	49	23	4	83	228		
	16 (水)	60	62	9	58	29	9	105	325		
	17 (木)	63	65	7	68	27	6	108	279		
	18 (金)	59	67	5	11	0	2	18	81		
	19 (土)	58	62	2	39	21	5	67	172		
	20 (日)	62	66	9	38	9	5	61	205		
	21 (月)	61	65	7	60	12	4	83	206		
	22 (火)	61	63	11	41	31	8	91	324		
	23 (水)	60	63	6	45	33	7	91	274		
	24 (木)	62	64	8	71	33	8	120	330		
	25 (金)	63	65	9	57	25	10	101	322		
	26 (土)	59	64	0	41	26	6	73	179		
	27 (日)	60	64	10	41	5	3	59	186		
	28 (月)	61	65	8	42	17	3	70	203		
WECPNL		最大值	63								
		最小値	57								
		平均値	61								

## 騒音様式第2号

## 航空機騒音測定結果 [平成23年 2月分]

測定地点		WECPNL	パワー 平均値 (dB)	測定機数						離着陸機数	備考
No. 〇◎ 貝塚市 二色3丁目	00:00			07:00	19:00	22:00	合計	加重 合計			
	～ 07:00			～ 19:00	～ 22:00	～ 24:00					
日 別 値	1 (火)	50	61	3	2	0	1	6	42	282 [日平均速報値]	
	2 (水)	51	60	0	29	4	3	36	71		
	3 (木)	< 50	62	0	2	1	1	4	15		
	4 (金)	53	60	6	6	0	4	16	106		
	5 (土)	< 50	59	0	16	1	4	21	59		
	6 (日)	52	60	3	22	3	3	31	91		
	7 (月)	55	60	3	9	12	11	35	185		
	8 (火)	56	60	11	16	3	6	36	195		
	9 (水)	55	59	3	7	15	9	34	172		
	10 (木)	57	61	1	21	11	12	45	184		
	11 (金)	56	59	8	80	12	3	103	226		
	12 (土)	54	60	0	18	18	6	42	132		
	13 (日)	55	59	5	56	15	5	81	201		
	14 (月)	54	60	2	25	4	7	38	127		
	15 (火)	56	59	7	38	13	6	64	207		
	16 (水)	52	60	1	25	2	4	32	81		
	17 (木)	< 50	60	0	6	0	0	6	6		
	18 (金)	56	61	2	26	7	9	44	157		
	19 (土)	< 50	59	1	22	3	2	28	61		
	20 (日)	52	58	3	25	8	4	40	119		
	21 (月)	54	59	3	28	11	8	50	171		
	22 (火)	55	60	6	27	1	5	39	140		
	23 (水)	52	59	1	12	6	8	27	120		
	24 (木)	52	60	0	12	4	5	21	74		
	25 (金)	57	61	5	18	15	9	47	203		
	26 (土)	52	60	0	32	4	5	41	94		
	27 (日)	53	60	6	16	3	2	27	105		
	28 (月)	54	59	2	9	12	10	33	165		
WECPNL	最大値	57									
	最小値	< 50									
	平均値	54									

騒音様式第2号

航空機騒音測定結果 [平成23年 2月分]

測定地点		WECPNL	パワー 平均値 (dB)	測定機数						離着陸機数	備考
No. 〇④	大阪市 住之江区南港北			00:00	07:00	19:00	22:00	合計	加重 合計		
				～ 07:00	～ 19:00	～ 22:00	～ 24:00				
日 別 値	1 (火)	< 50	55	0	1	0	0	1	1	282 [日平均速報値]	
	2 (水)	< 50	50	0	1	0	0	1	1		
	3 (木)	< 50	55	0	1	0	0	1	1		
	4 (金)	< 50	55	0	1	0	0	1	1		
	5 (土)	< 50	51	0	1	0	0	1	1		
	6 (日)	< 50	52	0	4	0	0	4	4		
	7 (月)										
	8 (火)	< 50	50	0	1	0	0	1	1		
	9 (水)										
	10 (木)	< 50	54	0	0	1	0	1	3		
	11 (金)	< 50	56	0	10	1	0	11	13		
	12 (土)	< 50	53	0	1	1	0	2	4		
	13 (日)	< 50	52	0	10	1	0	11	13		
	14 (月)	< 50	52	0	0	1	0	1	3		
	15 (火)	< 50	54	0	1	0	0	1	1		
	16 (水)	< 50	53	0	1	0	0	1	1		
	17 (木)	< 50	56	0	2	0	0	2	2		
	18 (金)	< 50	60	0	3	0	0	3	3		
	19 (土)	< 50	50	0	1	0	0	1	1		
	20 (日)	< 50	52	0	2	0	0	2	2		
	21 (月)										
	22 (火)	< 50	51	0	1	1	0	2	4		
	23 (水)	< 50	52	0	1	0	0	1	1		
	24 (木)										
	25 (金)	< 50	53	0	0	1	0	1	3		
	26 (土)	< 50	52	0	1	0	0	1	1		
	27 (日)	< 50	54	0	3	1	0	4	6		
	28 (月)	< 50	58	0	1	1	0	2	4		
WECPNL	最大値	< 50									
	最小値										
	平均値	< 50									

日別値が空白  
のものは、暗  
騒音より10dB  
以上のピーク  
レベルが検出  
できなかった  
ことを示す。

騒音様式第2号

航空機騒音測定結果 [平成23年 2月分]

測定地点		WECPNL	パワー 平均値 (dB)	測定機数						離着陸機数	備考
No. W①	和歌山市 大川			00:00	07:00	19:00	22:00	合計	加重 合計		
				～ 07:00	～ 19:00	～ 22:00	～ 24:00				
日 別 値	1 (火)	57	60	10	39	8	7	64	233	282 [日平均速報値]	
	2 (水)	59	60	9	76	31	8	124	339		
	3 (木)	56	58	7	68	27	6	108	279		
	4 (金)	58	59	12	58	28	7	105	332		
	5 (土)	57	59	7	74	26	6	113	282		
	6 (日)	55	59	9	65	10	2	86	205		
	7 (月)	58	61	8	46	31	6	91	279		
	8 (火)	60	61	14	84	27	9	134	395		
	9 (水)	58	60	11	50	31	7	99	323		
	10 (木)	60	61	9	81	33	8	131	350		
	11 (金)	60	62	12	58	31	8	109	351		
	12 (土)	59	62	10	34	21	5	70	247		
	13 (日)	59	61	9	66	31	6	112	309		
	14 (月)	58	61	10	62	21	3	96	255		
	15 (火)	59	61	5	72	32	7	116	288		
	16 (水)	58	59	11	78	33	10	132	387		
	17 (木)	59	61	9	85	29	2	125	282		
	18 (金)	58	63	6	27	2	5	40	143		
	19 (土)	57	59	6	84	30	6	126	294		
	20 (日)	59	61	8	77	30	5	120	297		
	21 (月)	59	61	9	74	27	6	116	305		
	22 (火)	57	59	13	66	31	9	119	379		
	23 (水)	58	59	9	65	38	9	121	359		
	24 (木)	59	61	11	78	34	10	133	390		
	25 (金)	60	62	11	62	30	11	114	372		
	26 (土)	57	60	4	78	30	6	118	268		
	27 (日)	57	60	10	61	12	7	90	267		
	28 (月)	58	61	8	67	32	7	114	313		
WECPNL	最大値	60									
	最小値	55									
	平均値	58									

騒音様式第2号

航空機騒音測定結果 [平成23年 2月分]

測定地点 No. W③ 日高町 大字高家		WECPNL	パワー 平均値 (dB)	測定機数						離着陸機数	備考	
				00:00 ~ 07:00	07:00 ~ 19:00	19:00 ~ 22:00	22:00 ~ 24:00	合計	加重 合計			
日 別 値	1 (火)	< 50	52	0	3	2	2	7	29	282 [日平均速報値]		
	2 (水)	< 50	57	1	2	1	0	4	15			
	3 (木)	< 50	52	2	2	0	2	6	42			
	4 (金)	< 50	53	2	1	0	0	3	21			
	5 (土)	< 50	55	1	1	1	0	3	14			
	6 (日)	< 50	54	0	1	5	1	7	26			
	7 (月)	< 50	51	0	1	1	1	3	14			
	8 (火)	< 50	53	1	2	0	2	5	32			
	9 (水)	< 50	57	3	2	1	0	6	35			
	10 (木)	< 50	54	1	2	1	3	7	45			
	11 (金)	< 50	60	0	3	2	0	5	9			
	12 (土)	< 50	60	1	5	2	0	8	21			
	13 (日)	< 50	52	0	4	3	0	7	13			
	14 (月)	< 50	58	0	1	0	1	2	11			
	15 (火)	< 50	55	0	0	2	0	2	6			
	16 (水)	< 50	53	1	2	0	1	4	22			
	17 (木)	< 50	61	0	1	0	0	1	1			
	18 (金)	< 50	57	1	2	1	3	7	45			
	19 (土)	< 50	51	1	0	1	1	3	23			
	20 (日)	< 50	53	0	2	1	0	3	5			
	21 (月)	< 50	55	0	1	3	1	5	20			
	22 (火)	< 50	53	0	3	2	1	6	19			
	23 (水)	< 50	56	2	3	3	4	12	72			
	24 (木)	< 50	55	2	1	2	0	5	27			
	25 (金)	< 50	52	0	1	1	0	2	4			
	26 (土)											
	27 (日)	< 50	57	0	3	5	0	8	18			日別値が空白 のものは、暗 騒音より10dB 以上のピーク レベルが検出 できなかった ことを示す。
	28 (月)	< 50	59	0	2	1	0	3	5			
WECPNL	最大値	< 50										
	最小値											
	平均値	< 50										

騒音様式第2号

航空機騒音測定結果 [平成23年 2月分]

測定地点 No. H② 淡路市 岩屋		WECPNL	パワー 平均値 (dB)	測定機数				合計	加重 合計	離着陸機数	備考
				00:00 ～ 07:00	07:00 ～ 19:00	19:00 ～ 22:00	22:00 ～ 24:00				
日 別 値	1 (火)	50	59	3	3	0	4	10	73	282 [日平均速報値]	
	2 (水)	55	59	8	13	1	9	31	186		
	3 (木)	50	57	3	6	5	4	18	91		
	4 (金)	50	59	4	4	0	2	10	64		
	5 (土)	51	60	1	3	1	5	10	66		
	6 (日)	52	62	2	9	1	2	14	52		
	7 (月)	< 50	59	1	2	0	3	6	42		
	8 (火)	55	64	1	4	2	5	12	70		
	9 (水)	55	61	5	20	1	3	29	103		
	10 (木)	56	62	4	12	3	6	25	121		
	11 (金)	55	63	4	16	0	2	22	76		
	12 (土)	54	61	5	12	0	3	20	92		
	13 (日)	50	60	3	8	2	1	14	54		
	14 (月)	52	60	1	22	2	4	29	78		
	15 (火)	54	61	5	14	0	4	23	104		
	16 (水)	53	62	2	2	1	4	9	65		
	17 (木)	55	63	6	15	1	0	22	78		
	18 (金)	53	61	4	13	0	3	20	83		
	19 (土)	52	61	5	1	1	2	9	74		
	20 (日)	< 50	58	4	1	0	1	6	51		
	21 (月)	52	61	2	10	0	3	15	60		
	22 (火)	50	59	1	4	1	5	11	67		
	23 (水)	56	63	5	11	3	4	23	110		
	24 (木)	57	64	5	12	3	4	24	111		
	25 (金)	52	59	3	10	0	5	18	90		
	26 (土)	51	61	4	3	0	1	8	53		
	27 (日)	51	60	3	5	1	3	12	68		
	28 (月)	55	62	1	17	2	7	27	103		
WECPNL	最大値	57									
	最小値	< 50									
	平均値	53									

騒音様式第2号

航空機騒音測定結果 [平成23年 2月分]

測定地点		WECPNL	パワー 平均値 (dB)	測定機数						離着陸機数	備考
No. H③	洲本市 中川原			00:00 ～ 07:00	07:00 ～ 19:00	19:00 ～ 22:00	22:00 ～ 24:00	合計	加重 合計		
日 別 値	1 (火)	50	58	0	21	13	1	35	70	282 [日平均速報値]	日別値が空白 のものは、暗 騒音より10dB 以上のピーク レベルが検出 できなかった ことを示す。
	2 (水)										
	3 (木)										
	4 (金)	< 50	57	0	13	0	0	13	13		
	5 (土)										
	6 (日)	51	60	0	10	16	0	26	58		
	7 (月)	< 50	64	0	7	0	0	7	7		
	8 (火)	< 50	59	0	0	2	0	2	6		
	9 (水)	< 50	60	0	14	1	0	15	17		
	10 (木)										
	11 (金)										
	12 (土)	< 50	63	0	15	0	0	15	15		
	13 (日)	< 50	58	0	13	0	0	13	13		
	14 (月)										
	15 (火)										
	16 (水)										
	17 (木)										
	18 (金)										
	19 (土)										
	20 (日)										
	21 (月)										
	22 (火)	< 50	59	0	14	0	0	14	14		
	23 (水)	< 50	62	0	19	0	0	19	19		
	24 (木)										
	25 (金)	< 50	60	0	6	0	0	6	6		
	26 (土)										
	27 (日)	< 50	59	0	13	6	0	19	31		
	28 (月)	< 50	62	0	4	0	0	4	4		
WECPNL	最大値	51									
	最小値										
	平均値	< 50									



騒音様式第2号

航空機騒音測定結果 [平成23年 2月分]

測定地点		WECPNL	パワー 平均値 (dB)	測定機数						離着陸機数	備考
No. H⑤				00:00 ～ 07:00	07:00 ～ 19:00	19:00 ～ 22:00	22:00 ～ 24:00	合計	加重 合計		
南あわじ市 福良										282 [日平均速報値]	
日 別 値	1 (火)	< 50	55	0	26	13	1	40	75		
	2 (水)										
	3 (木)	< 50	43	0	1	0	0	1	1		
	4 (金)	< 50	53	0	16	0	0	16	16		
	5 (土)	< 50	44	0	0	1	0	1	3		
	6 (日)	< 50	58	0	10	15	0	25	55		
	7 (月)	< 50	57	0	30	0	0	30	30		
	8 (火)	< 50	60	0	1	1	0	2	4		
	9 (水)	< 50	56	0	25	0	0	25	25		
	10 (木)	< 50	48	0	4	2	0	6	10		
	11 (金)	< 50	53	1	2	0	0	3	12		
	12 (土)	< 50	60	0	26	1	0	27	29		
	13 (日)	< 50	58	0	16	0	0	16	16		
	14 (月)	< 50	45	0	2	0	0	2	2		
	15 (火)	< 50	49	0	2	0	0	2	2		
	16 (水)										
	17 (木)										
	18 (金)	< 50	51	0	2	0	0	2	2		
	19 (土)										
	20 (日)										
	21 (月)										
	22 (火)	< 50	53	0	18	0	0	18	18		
	23 (水)	< 50	58	0	22	1	0	23	25		
	24 (木)	< 50	52	0	1	0	0	1	1		
	25 (金)	< 50	58	0	14	0	0	14	14		
	26 (土)										
	27 (日)	< 50	57	0	21	2	0	23	27		
	28 (月)										
WECPNL	最大値	< 50									
	最小値										
	平均値	< 50									

日別値が空白  
のものは、暗  
騒音より10dB  
以上のピーク  
レベルが検出  
できなかった  
ことを示す。

航空機騒音測定結果 [平成23年 2月分]

測定地点		WECPNL	パワー- 平均値 (dB)	測定機数					合計	加重 合計	離着陸機数	備考
No. H⑦	淡路市 釜口			00:00 ~ 07:00	07:00 ~ 19:00	19:00 ~ 22:00	22:00 ~ 24:00					
日 別 値	1 (火)	54	58	0	54	20	8	82	194	282 [日平均速報値]		
	2 (水)	< 50	54	0	13	2	0	15	19			
	3 (木)	< 50	52	0	12	2	0	14	18			
	4 (金)	< 50	54	0	31	1	0	32	34			
	5 (土)	< 50	52	1	12	3	0	16	31			
	6 (日)	51	60	0	15	13	1	29	64			
	7 (月)	< 50	58	0	58	3	0	61	67			
	8 (火)	< 50	55	0	13	3	0	16	22			
	9 (水)	51	60	0	48	4	0	52	60			
	10 (木)	< 50	56	0	18	3	0	21	27			
	11 (金)	< 50	57	0	17	4	0	21	29			
	12 (土)	50	60	0	42	5	0	47	57			
	13 (日)	< 50	56	0	32	4	0	36	44			
	14 (月)	< 50	57	0	5	2	2	9	31			
	15 (火)	< 50	54	0	26	5	0	31	41			
	16 (水)	< 50	52	0	17	2	0	19	23			
	17 (木)	< 50	58	0	19	2	0	21	25			
	18 (金)	< 50	57	0	12	3	0	15	21			
	19 (土)	< 50	51	0	14	2	0	16	20			
	20 (日)	< 50	53	0	14	2	0	16	20			
	21 (月)	< 50	53	0	15	2	0	17	21			
	22 (火)	< 50	55	0	29	2	0	31	35			
	23 (水)	< 50	58	0	39	3	0	42	48			
	24 (木)	< 50	57	0	12	2	0	14	18			
	25 (金)	< 50	57	0	27	4	0	31	39			
	26 (土)	< 50	51	0	12	2	0	14	18			
	27 (日)	52	59	0	35	20	0	55	95			
	28 (月)	< 50	57	1	24	4	0	29	46			
WECPNL	最大値	54										
	最小値	< 50										
	平均値	< 50										

大気汚染測定結果総括表 [平成 23年 2月分]

項 目		測 定 局
		佐野中学校局
二酸化窒素	有効測定日数	28
	日平均値が 0.04ppm 以上 0.06ppm 以下の日数	1
	日平均値が 0.06ppm を超えた日数	0
	測定時間数	659
	1時間値が 0.1ppm 以上 0.2ppm 以下の時間数	0
	1時間値が 0.2ppm を超えた時間数	0
浮遊粒子状物質	有効測定日数	28
	日平均値が0.10mg/m <sup>3</sup> を超えた日数	0
	測定時間数	668
	1時間値が0.20mg/m <sup>3</sup> を超えた時間数	0
光化学 オキシダント	昼間の測定時間数	415
	1時間値が 0.06ppm を超えた時間数	8
	1時間値が 0.12ppm 以上の時間数	0
備 考		

注) 佐野中学校局のデータについては、大阪府の公開データ「大阪府地域大気汚染常時監視測定データファイル」を活用し、データのとりまとめを行った。

一酸化窒素測定結果 [平成 23年 2月分]

測 定 局		佐野中学校局	
項 目		日平均値 (ppm)	1時間値の 最 高 値 (ppm)
日	1 (火)	0.001	0.004
	2 (水)	0.008	0.034
	3 (木)	0.009	0.043
	4 (金)	0.006	0.040
	5 (土)	0.009	0.044
	6 (日)	0.002	0.008
	7 (月)	0.002	0.011
	8 (火)	0.008	0.027
	9 (水)	0.000	0.002
	10 (木)	0.002	0.009
別	11 (金)	0.002	0.006
	12 (土)	0.001	0.006
	13 (日)	0.001	0.002
	14 (月)	0.009	0.030
	15 (火)	0.001	0.002
	16 (水)	0.009	0.049
	17 (木)	0.021	0.097
	18 (金)	0.000	0.002
	19 (土)	0.002	0.006
	20 (日)	0.002	0.010
値	21 (月)	0.004	0.043
	22 (火)	0.008	0.029
	23 (水)	0.011	0.052
	24 (木)	0.032	0.091
	25 (金)	0.015	0.074
	26 (土)	0.001	0.003
	27 (日)	0.003	0.013
	28 (月)	0.008	0.071
有効測定日数	(日)	28	
測定時間	(時間)	659	
月(期間)平均値	(ppm)	0.006	
日平均値の最高値	(ppm)	0.032	
1時間値の最高値	(ppm)	0.097	

注1) 佐野中学校局のデータについては、大阪府の公開データ「大阪府地域大気汚染常時監視測定データファイル」を活用し、データのとりまとめを行った。

注2) ( ) 内のデータは1日の測定時間が20時間未満のもので、日平均値の集計の対象としない。  
 ---は欠測を示す。

二酸化窒素測定結果 [平成 23年 2月分]

測定局		佐野中学校局		
項目		日平均値 (ppm)	1時間値の 最高値 (ppm)	
日	1 (火)	0.013	0.029	
	2 (水)	0.027	0.048	
	3 (木)	0.028	0.039	
	4 (金)	0.026	0.044	
	5 (土)	0.039	0.060	
	6 (日)	0.019	0.036	
	7 (月)	0.018	0.037	
	8 (火)	0.031	0.061	
	9 (水)	0.015	0.037	
	10 (木)	0.012	0.032	
	別	11 (金)	0.013	0.030
		12 (土)	0.010	0.021
		13 (日)	0.006	0.014
		14 (月)	0.027	0.048
		15 (火)	0.013	0.027
16 (水)		0.030	0.056	
17 (木)		0.040	0.066	
18 (金)		0.009	0.026	
19 (土)		0.017	0.039	
20 (日)		0.017	0.026	
値		21 (月)	0.019	0.041
		22 (火)	0.032	0.052
		23 (水)	0.035	0.045
	24 (木)	0.037	0.057	
	25 (金)	0.020	0.041	
	26 (土)	0.013	0.032	
	27 (日)	0.019	0.045	
	28 (月)	0.019	0.047	
有効測定日数	(日)	28		
測定時間	(時間)	659		
月(期間)平均値	(ppm)	0.022		
日平均値の最高値	(ppm)	0.040		
1時間値の最高値	(ppm)	0.066		
1時間値が 0.2ppm を 超えた時間数	(時間)	0		
1時間値が 0.1ppm 以上 0.2ppm 以下の時間数	(時間)	0		
日平均値が 0.06ppm を 超えた日数	(日)	0		
日平均値が 0.04ppm 以上 0.06ppm 以下の日数	(日)	1		

注1) 佐野中学校局のデータについては、大阪府の公開データ「大阪府地域大気汚染常時監視測定データファイル」を活用し、データのとりまとめを行った。

注2) ( ) 内のデータは1日の測定時間が20時間未満のもので、日平均値の集計の対象としない。

---は欠測を示す。

窒素酸化物(NO+NO<sub>2</sub>)測定結果 [平成 23年 2月分]

測定局		佐野中学校局	
項目		日平均値 (ppm)	1時間値の 最高値 (ppm)
日	1 (火)	0.015	0.030
	2 (水)	0.035	0.082
	3 (木)	0.037	0.076
	4 (金)	0.032	0.079
	5 (土)	0.048	0.104
	6 (日)	0.021	0.042
	7 (月)	0.020	0.048
	8 (火)	0.039	0.076
	9 (水)	0.015	0.037
	10 (木)	0.014	0.037
別  値	11 (金)	0.015	0.034
	12 (土)	0.011	0.026
	13 (日)	0.007	0.015
	14 (月)	0.036	0.077
	15 (火)	0.014	0.029
	16 (水)	0.039	0.083
	17 (木)	0.061	0.162
	18 (金)	0.010	0.026
	19 (土)	0.019	0.045
	20 (日)	0.019	0.032
	21 (月)	0.023	0.084
	22 (火)	0.040	0.063
	23 (水)	0.046	0.087
	24 (木)	0.068	0.146
	25 (金)	0.036	0.115
	26 (土)	0.014	0.035
	27 (日)	0.021	0.050
	28 (月)	0.027	0.118
有効測定日数 (日)		28	
測定時間 (時間)		659	
月(期間)平均値 (ppm)		0.028	
日平均値の最高値 (ppm)		0.068	
1時間値の最高値 (ppm)		0.162	
$\frac{NO_2}{(NO+NO_2)}$ 比		0.773	

注1) 佐野中学校局のデータについては、大阪府の公開データ「大阪府地域大気汚染常時監視測定データファイル」を活用し、データのとりまとめを行った。

注2) ( ) 内のデータは1日の測定時間が20時間未満のもので、日平均値の集計の対象としない。  
---は欠測を示す。

浮遊粒子状物質測定結果 [平成 23年 2月分]

測定局		佐野中学校局	
項目		日平均値 ( $\text{mg}/\text{m}^3$ )	1時間値の 最高値 ( $\text{mg}/\text{m}^3$ )
日	1 (火)	0.017	0.024
	2 (水)	0.030	0.065
	3 (木)	0.033	0.051
	4 (金)	0.043	0.066
	5 (土)	0.070	0.095
	6 (日)	0.064	0.075
	7 (月)	0.053	0.085
	8 (火)	0.038	0.063
	9 (水)	0.023	0.054
	10 (木)	0.011	0.017
別	11 (金)	0.009	0.013
	12 (土)	0.009	0.014
	13 (日)	0.009	0.015
	14 (月)	0.015	0.022
	15 (火)	0.014	0.021
	16 (水)	0.024	0.045
	17 (木)	0.028	0.047
	18 (金)	0.015	0.036
	19 (土)	0.016	0.022
	20 (日)	0.018	0.027
値	21 (月)	0.022	0.032
	22 (火)	0.023	0.033
	23 (水)	0.028	0.043
	24 (木)	0.024	0.043
	25 (金)	0.027	0.048
	26 (土)	0.020	0.029
	27 (日)	0.027	0.046
	28 (月)	0.016	0.033
有効測定日数 (日)		28	
測定時間 (時間)		668	
月(期間)平均値 ( $\text{mg}/\text{m}^3$ )		0.026	
日平均値の最高値 ( $\text{mg}/\text{m}^3$ )		0.070	
1時間値の最高値 ( $\text{mg}/\text{m}^3$ )		0.095	
1時間値が $0.20\text{mg}/\text{m}^3$ を超えた時間数 (時間)		0	
日平均値が $0.10\text{mg}/\text{m}^3$ を超えた日数 (日)		0	

注1) 佐野中学校局のデータについては、大阪府の公開データ「大阪府地域大気汚染常時監視測定データファイル」を活用し、データのとりまとめを行った。

注2) ( ) 内のデータは1日の測定時間が20時間未満のもので、日平均値の集計の対象としない。  
 ---は欠測を示す。

光化学オキシダント測定結果 [平成 23年 2月分]

測 定 局		佐野中学校局	
項 目		昼間平均値	
		(ppm)	昼間の日最高1時間値 (ppm)
日 別 値	1 (火)	0.034	0.045
	2 (水)	0.019	0.042
	3 (木)	0.023	0.050
	4 (金)	0.036	0.069
	5 (土)	0.019	0.042
	6 (日)	0.042	0.067
	7 (月)	0.041	0.065
	8 (火)	0.016	0.041
	9 (水)	0.039	0.051
	10 (木)	0.033	0.046
	11 (金)	0.036	0.044
	12 (土)	0.034	0.048
	13 (日)	0.045	0.049
	14 (月)	0.013	0.040
	15 (火)	0.039	0.045
	16 (水)	0.021	0.036
	17 (木)	0.009	0.021
	18 (金)	0.052	0.056
	19 (土)	0.038	0.050
	20 (日)	0.031	0.052
	21 (月)	0.039	0.054
	22 (火)	0.023	0.039
	23 (水)	0.020	0.038
	24 (木)	0.008	0.026
	25 (金)	0.028	0.053
	26 (土)	0.047	0.057
	27 (日)	0.032	0.059
	28 (月)	0.020	0.043
昼間測定日数 (日)		28	
昼間測定時間 (時間)		415	
昼間の日最高1時間値の月(期間)平均値 (ppm)		0.047	
昼間の1時間値の最高値 (ppm)		0.069	
昼間の1時間値が0.06ppmを超えた日数と時間数	(日)	3	
	(時間)	8	
昼間の1時間値が0.12ppm以上の日数と時間数	(日)	0	
	(時間)	0	

注1) 佐野中学校局のデータについては、大阪府の公開データ「大阪府地域大気汚染常時監視測定データファイル」を活用し、データのとりまとめを行った。

注2) オキシダントは昼間(6時~20時)の1時間値を集計対象とする。

注3) ( )内のデータは1日の測定時間が20時間未満のもので、日平均値の集計の対象としない。

---は欠測を示す。



メタン測定結果 [平成 23年 2月分]

測 定 局		佐野中学校局		
項 目		日平均値 (ppmC)	6~9時の 平均値 (ppmC)	6~9時の 最高値 (ppmC)
日	1 (火)	1.90	1.91	1.91
	2 (水)	1.92	1.92	1.93
	3 (木)	1.91	1.92	1.93
	4 (金)	1.93	1.94	1.95
	5 (土)	2.02	2.00	2.01
	6 (日)	1.99	1.99	1.99
	7 (月)	1.96	1.99	2.01
	8 (火)	1.96	1.94	1.95
	9 (水)	1.92	1.92	1.92
	10 (木)	1.91	1.93	1.95
別	11 (金)	1.91	1.89	1.89
	12 (土)	1.92	1.92	1.92
	13 (日)	1.91	1.90	1.91
	14 (月)	1.96	1.97	1.99
	15 (火)	1.91	1.90	1.90
	16 (水)	1.95	1.98	2.01
	17 (木)	1.98	2.00	2.01
	18 (金)	1.89	1.88	1.88
	19 (土)	1.92	1.90	1.92
	20 (日)	1.93	1.96	1.97
値	21 (月)	1.93	1.99	2.05
	22 (火)	1.94	1.95	1.97
	23 (水)	1.96	2.02	2.05
	24 (木)	1.96	1.92	1.95
	25 (金)	1.91	1.99	2.01
	26 (土)	1.92	1.91	1.91
	27 (日)	1.96	1.99	2.01
	28 (月)	1.93	1.94	1.96
測 定 時 間 (時間)		654		
6~9時測定日数 (日)		28		
月(期間)平均値 (ppmC)		1.94		
6~9時における 月(期間)平均値 (ppmC)		1.95		
6~9時 3時間 平均値	最高値 (ppmC)	2.02		
	最低値 (ppmC)	1.88		

注 ( ) 内のデータは1日の測定時間が20時間未満のもので、日平均値の集計の対象としない。  
 ---は欠測を示す。

非メタン炭化水素測定結果 [平成 23年 2月分]

測 定 局		佐野中学校局		
項 目		日平均値 (ppmC)	6～9時の 平 均 値 (ppmC)	6～9時の 最 高 値 (ppmC)
日                        別                        値	1 (火)	0.07	0.06	0.06
	2 (水)	0.18	0.26	0.28
	3 (木)	0.20	0.29	0.31
	4 (金)	0.20	0.31	0.39
	5 (土)	0.30	0.43	0.71
	6 (日)	0.20	0.22	0.24
	7 (月)	0.15	0.25	0.30
	8 (火)	0.20	0.27	0.34
	9 (水)	0.12	0.11	0.12
	10 (木)	0.12	0.17	0.21
	11 (金)	0.13	0.10	0.10
	12 (土)	0.11	0.15	0.16
	13 (日)	0.08	0.06	0.06
	14 (月)	0.23	0.22	0.27
	15 (火)	0.10	0.08	0.08
	16 (水)	0.23	0.31	0.38
	17 (木)	0.32	0.33	0.35
	18 (金)	0.09	0.07	0.07
	19 (土)	0.12	0.09	0.12
	20 (日)	0.15	0.22	0.23
	21 (月)	0.20	0.34	0.52
	22 (火)	0.23	0.24	0.31
	23 (水)	0.31	0.38	0.41
	24 (木)	0.33	0.26	0.31
	25 (金)	0.22	0.42	0.47
	26 (土)	0.12	0.07	0.08
	27 (日)	0.17	0.22	0.26
	28 (月)	0.15	0.18	0.20
測 定 時 間 (時間)		652		
6～9時測定日数 (日)		28		
月(期間)平均値 (ppmC)		0.18		
6～9時における 月(期間)平均値 (ppmC)		0.22		
6～9時 3時間 平均値	最高値 (ppmC)	0.43		
	最低値 (ppmC)	0.06		
6～9時3時間平均値が 0.20ppmC を超えた日数 (日)		17		
6～9時3時間平均値が 0.31ppmC を超えた日数 (日)		5		

注 ( ) 内のデータは1日の測定時間が20時間未満のもので、日平均値の集計の対象としない。  
---は欠測を示す。

全炭化水素測定結果 [平成 23年 2月分]

測 定 局		佐野中学校局		
項 目		日平均値 (ppmC)	6~9時の 平均値 (ppmC)	6~9時の 最高値 (ppmC)
日	1 (火)	1.96	1.97	1.97
	2 (水)	2.10	2.18	2.21
	3 (木)	2.11	2.21	2.23
	4 (金)	2.13	2.25	2.34
	5 (土)	2.31	2.43	2.72
	6 (日)	2.19	2.21	2.23
	7 (月)	2.12	2.24	2.31
	8 (火)	2.16	2.21	2.27
	9 (水)	2.04	2.02	2.04
	10 (木)	2.02	2.10	2.16
別	11 (金)	2.04	1.99	1.99
	12 (土)	2.03	2.07	2.08
	13 (日)	1.99	1.96	1.97
	14 (月)	2.18	2.20	2.26
	15 (火)	2.01	1.97	1.98
	16 (水)	2.18	2.29	2.39
	17 (木)	2.30	2.33	2.36
	18 (金)	1.98	1.95	1.95
	19 (土)	2.04	2.00	2.04
	20 (日)	2.08	2.18	2.20
値	21 (月)	2.13	2.33	2.57
	22 (火)	2.17	2.19	2.28
	23 (水)	2.27	2.40	2.46
	24 (木)	2.29	2.18	2.25
	25 (金)	2.13	2.41	2.44
	26 (土)	2.04	1.98	1.99
	27 (日)	2.13	2.21	2.27
	28 (月)	2.08	2.12	2.16
測 定 時 間 (時間)		652		
6~9時測定日数 (日)		28		
月(期間)平均値 (ppmC)		2.11		
6~9時における 月(期間)平均値 (ppmC)		2.16		
6~9時 3時間 平均値	最高値 (ppmC)	2.43		
	最低値 (ppmC)	1.95		

注 ( ) 内のデータは1日の測定時間が20時間未満のもので、日平均値の集計の対象としない。

---は欠測を示す。

気象観測結果 [平成 23年 2月分]

測定局		佐野中学校局			
項目	日	風速			最多風向 16方位
		平均風速 (m/s)	最大風速		
			風速 (m/s)	風向 16方位	
	1 (火)	2.2	4.2	WNW	WNW
	2 (水)	1.1	2.8	NW	SE
	3 (木)	1.1	3.1	NW	SSE
	4 (金)	1.2	2.7	WNW	SE
	5 (土)	1.1	1.8	NNW	NW
	6 (日)	1.1	2.0	NW	SSE
	7 (月)	2.1	4.0	NE	NW
	8 (火)	1.3	2.8	NE	ENE
	9 (水)	2.1	4.8	WNW	NNE
	10 (木)	2.6	4.1	NE	NNE
	11 (金)	2.3	4.9	NE	NE
	12 (土)	3.0	6.9	WNW	NW
	13 (日)	2.1	3.3	NNW	NNW
	14 (月)	2.1	4.6	NW	NE
	15 (火)	2.8	4.4	NW	NW
	16 (水)	1.3	2.8	NW	SE
	17 (木)	1.6	3.2	ENE	NE
	18 (金)	3.5	5.2	NW	N
	19 (土)	2.2	4.0	NE	NE
	20 (日)	1.7	5.0	NNE	NNE
	21 (月)	1.8	4.2	NNE	ENE
	22 (火)	1.4	2.8	NNE	E
	23 (水)	1.0	2.1	W	SSE
	24 (木)	0.9	2.0	ENE	W
	25 (金)	1.8	4.1	NNE	NNE
	26 (土)	2.5	4.1	NE	NNE
	27 (日)	1.5	4.0	SSW	NNW
	28 (月)	1.9	2.9	N	NE
測定時間 (時間)	672				
月(期間)平均風速 (m/s)	1.8				
月(期間)最大風速 (m/s)	6.9				
月(期間)最多風向 (16方位)	NE				

注1) 佐野中学校局のデータについては、大阪府の公開データ「大阪府地域大気汚染常時監視測定データファイル」を活用し、データのとりまとめを行った。

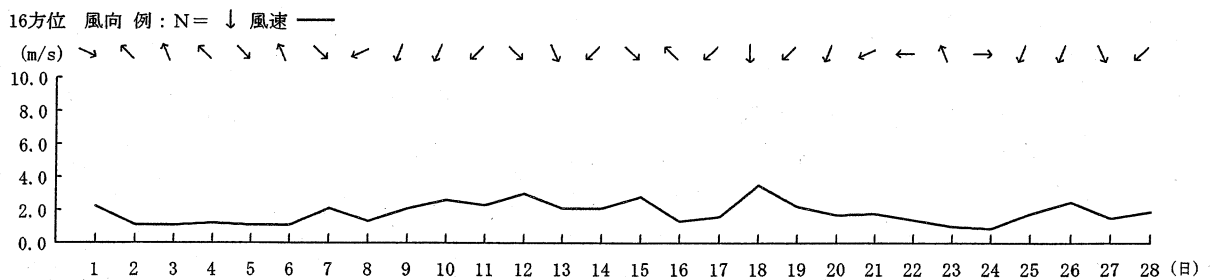
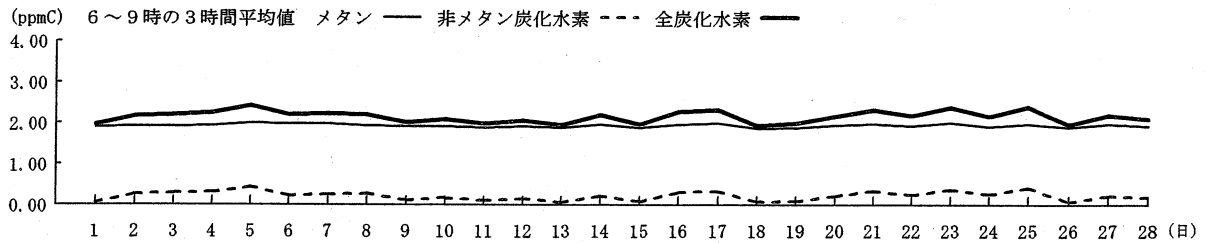
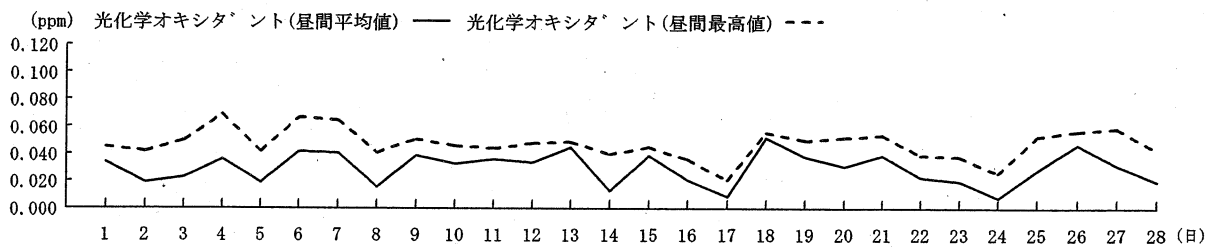
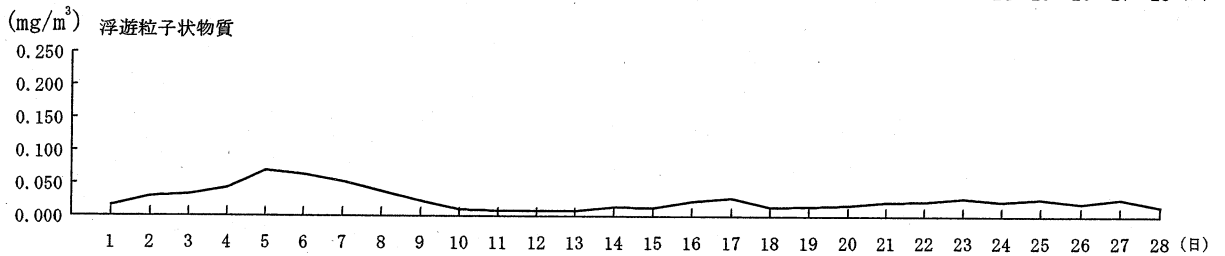
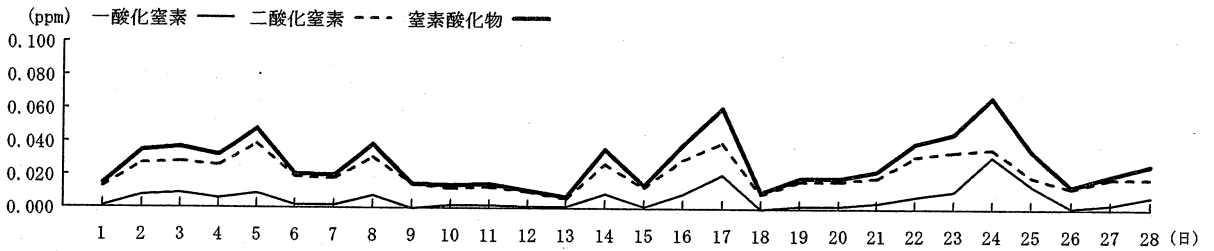
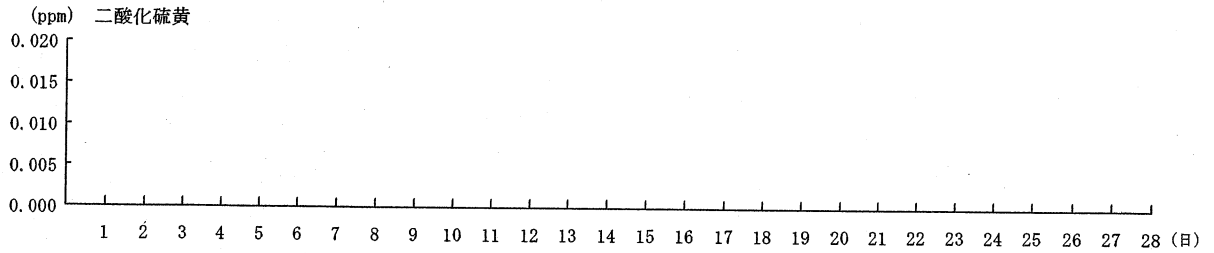
注2) 最多風向の求め方はアメダス技術資料による。

最大風速の風向は、最大風速が複数ある時、先に出現した時間の風向を示す。

—は欠測を示す。

大気質・気象 日平均值変化 [平成 23年 2月分]

測定局名：佐野中学校局



風向別出現頻度及び風向別平均風速 [平成 23年 2月分]

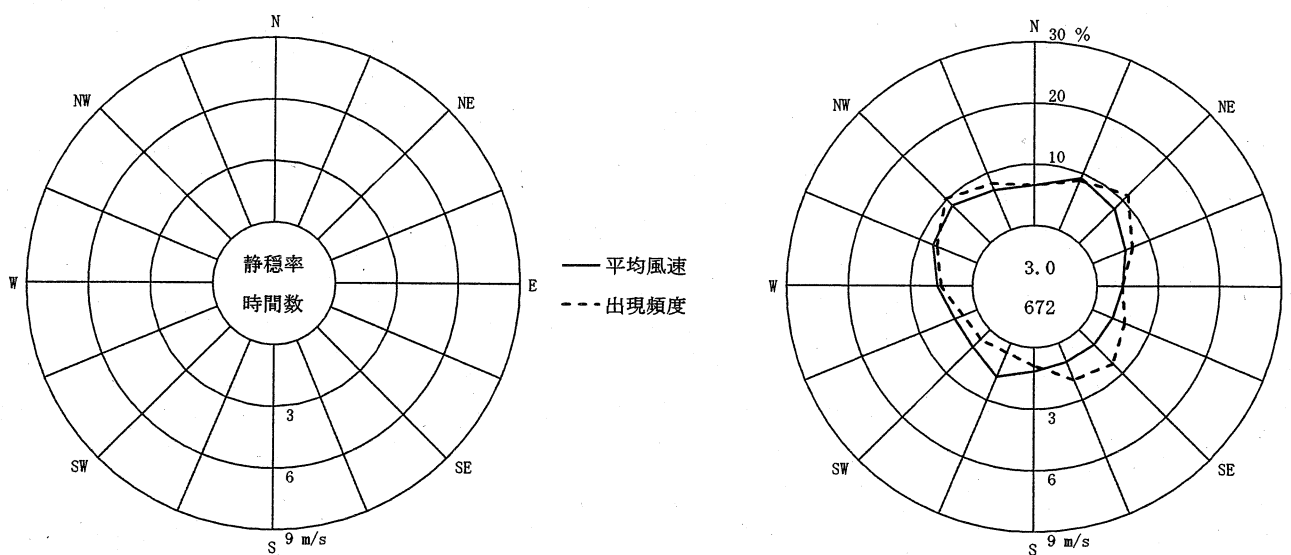
測定局名：佐野中学校局

項目 \ 方位	NNE	NE	ENE	E	ESE	SE	SSE	S	SSW	SW	WSW	W	WNW	NW	NNW	N	CALM	平均値	合計
出現度数 (回)	59	75	47	27	38	52	43	20	11	15	16	34	47	69	55	44	20		672
出現頻度 (%)	8.8	11.2	7.0	4.0	5.7	7.7	6.4	3.0	1.6	2.2	2.4	5.1	7.0	10.3	8.2	6.5	3.0		100.0
平均風速 (m/s)	2.8	2.4	1.7	1.2	1.0	1.0	1.0	1.1	1.7	1.2	1.2	1.7	2.3	2.6	2.1	2.0	0.3	1.8	

注) CALM: 静穏 (風速 0.4 m/s 以下)を示す。

風配図と風向別平均風速

凡例



水質測定結果[平成23年2月分]—内部水面海域

測定日：平成23年2月8日

測定点		N1	N2	N3	最小値～最大値	平均値
項目						
透明度		8.0	2.3	10.5	2.3 ~ 10.5	6.9
	[m]	—	—	—	—	—
水温		7.8	8.1	7.9	7.8 ~ 8.1	7.9
	[°C]	7.7	7.6	7.9	7.6 ~ 7.9	7.7
塩分		32.1	32.1	32.3	32.1 ~ 32.3	32.2
	[—]	32.1	32.1	32.4	32.1 ~ 32.4	32.2
浮遊物質量(SS)		4	<1	<1	<1 ~ 4	2
	[mg/L]	10	<1	<1	<1 ~ 10	4
水素イオン濃度(pH)		8.3	8.2	8.3	8.2 ~ 8.3	—
	[—]	8.3	8.2	8.3	8.2 ~ 8.3	—
溶 存	濃度	10.0	9.9	10.0	9.9 ~ 10.0	10.0
	[mg/L]	10.0	9.9	9.9	9.9 ~ 10.0	9.9
酸素量(DO)	飽和度	103	100	104	100 ~ 104	102
	[%]	103	102	103	102 ~ 103	103
化学的酸素要求量(COD)		1.5	1.5	1.8	1.5 ~ 1.8	1.6
	[mg/L]	1.4	1.3	1.7	1.3 ~ 1.7	1.5
全窒素(T-N)		0.15	0.18	0.17	0.15 ~ 0.18	0.17
	[mg/L]	0.16	0.21	0.23	0.16 ~ 0.23	0.20
全リン(T-P)		0.022	0.044	0.017	0.017 ~ 0.044	0.028
	[mg/L]	0.021	0.028	0.023	0.021 ~ 0.028	0.024
クロロフィル a		0.7	0.3	1.0	0.3 ~ 1.0	0.7
	[μg/L]	—	—	—	—	—

注) 上段：上層(海面下1m)

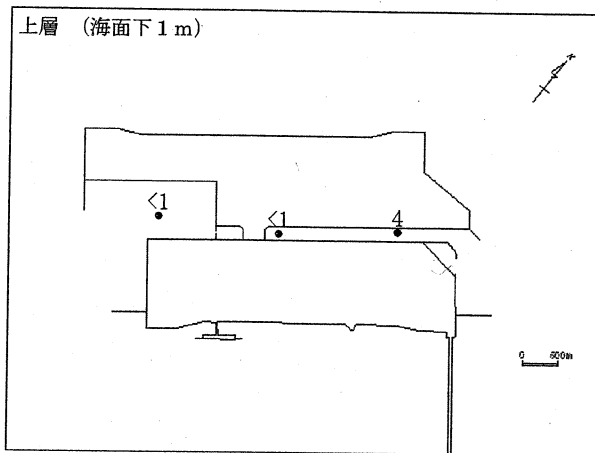
下段：下層(海底面上2m)

特記事項
------

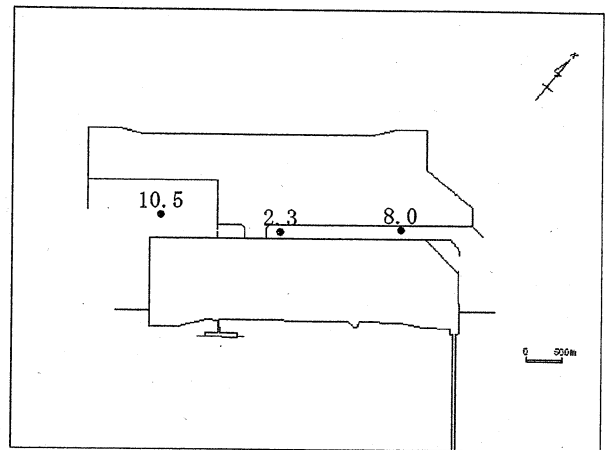
水平分布図[平成23年2月分]—内部水面海域

測定日：平成23年2月8日

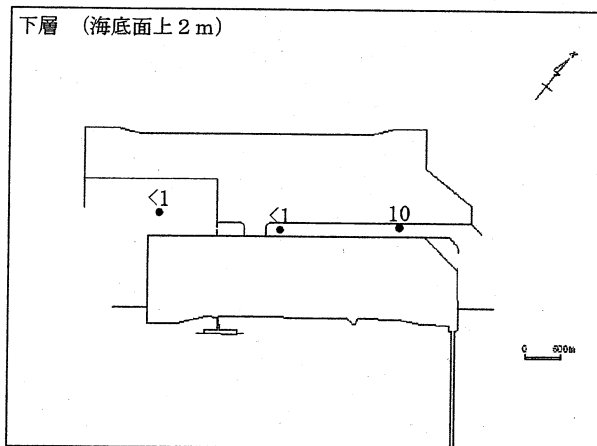
SS [mg/L]



透明度 [m]



下層 (海底面上2 m)

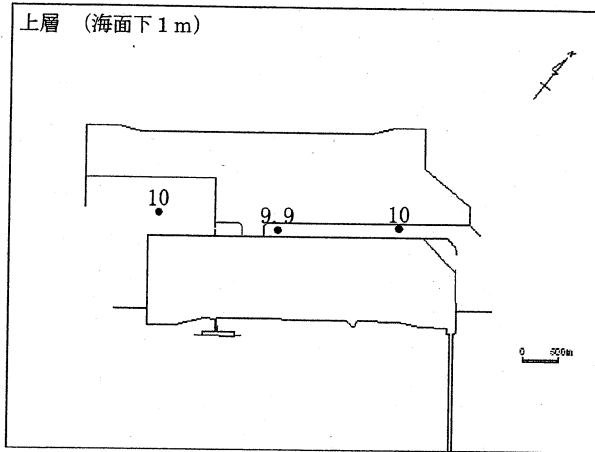




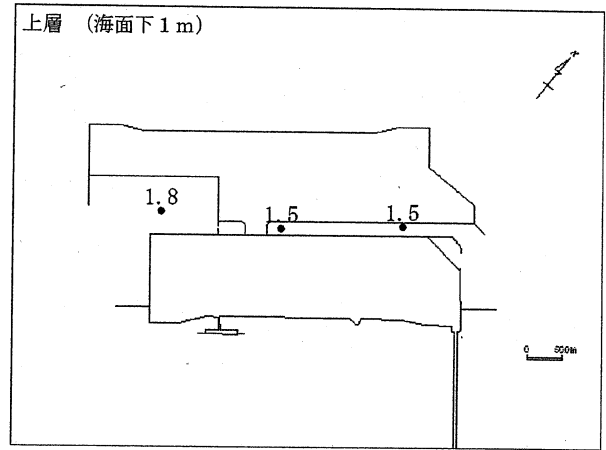
水平分布図[平成23年2月分]—内部水面海域

測定日：平成23年2月8日

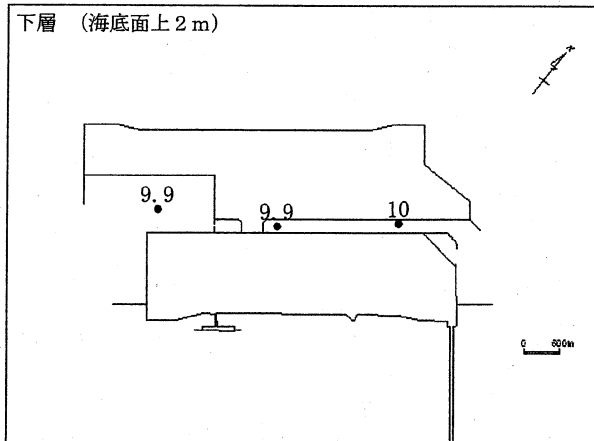
DO [mg/L]



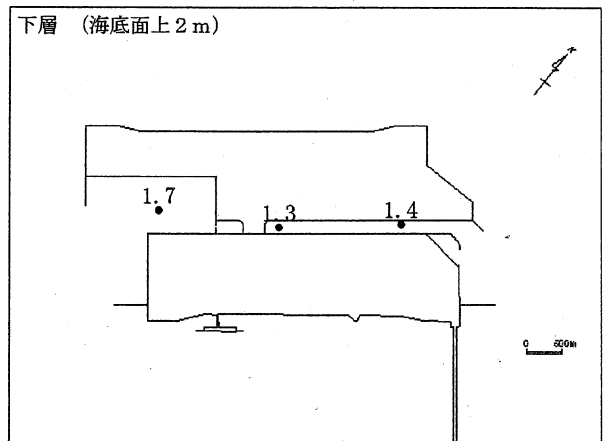
COD [mg/L]



下層 (海底面上2 m)



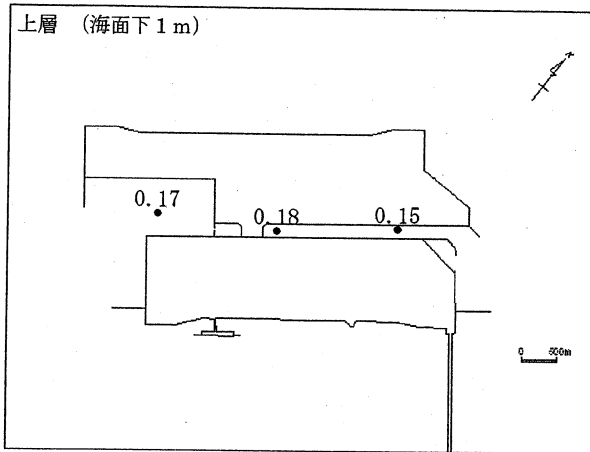
下層 (海底面上2 m)



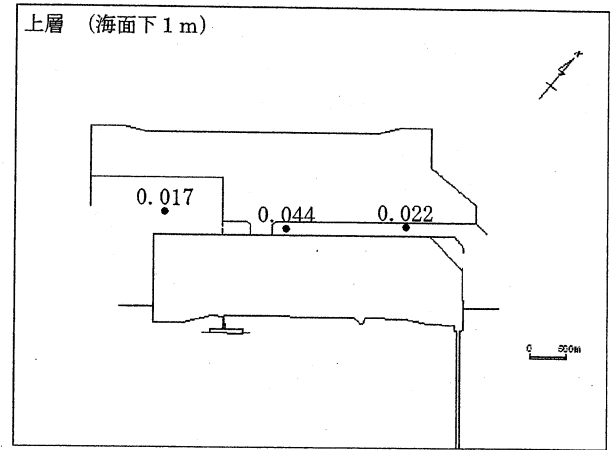
水平分布図[平成23年2月分]—内部水面海域

測定日：平成23年2月8日

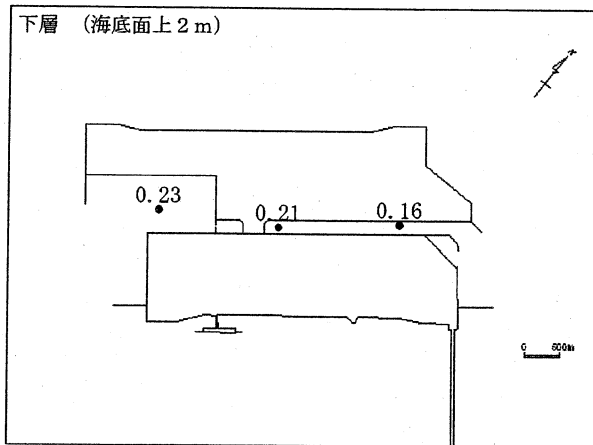
T-N [mg/L]



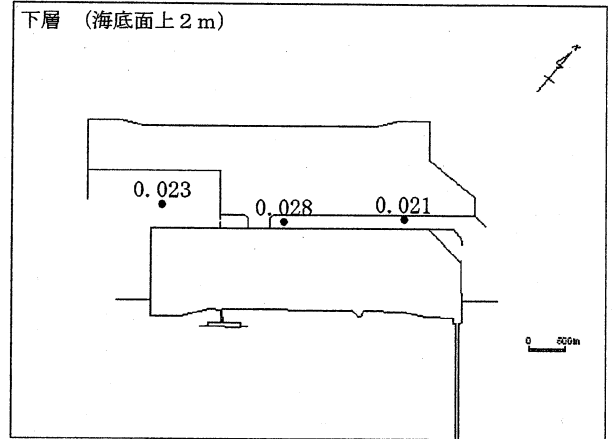
T-P [mg/L]



下層 (海底面上2 m)



下層 (海底面上2 m)



底質測定結果 [平成23年2月分]—内部水面海域

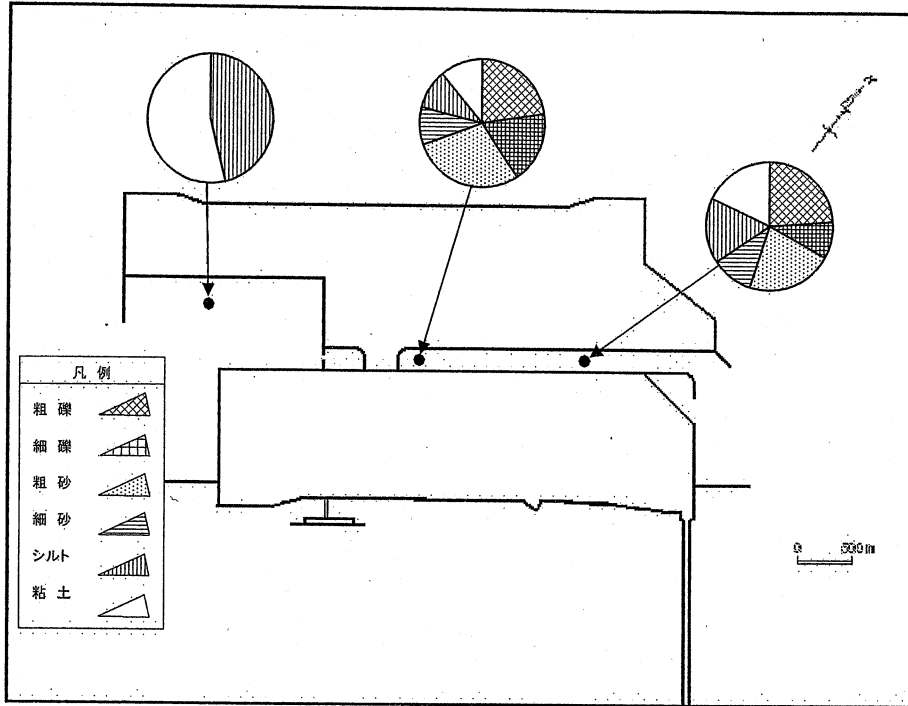
測定日：平成23年2月8日

項目		測定点	N1	N2	N3	最小値～最大値	平均値
採泥時刻			12:30	11:55	10:25		
粒 度 組 成	粗れき (4.76mm以上)		23.8	22.5	0.0	0.0～23.8	15.4
	細れき (2.00～4.76mm)		9.3	18.0	0.0	0.0～18.0	9.1
	粗砂 (0.42～2.00mm)		21.8	28.9	0.0	0.0～28.9	16.9
	細砂 (0.074～0.42mm)		10.7	9.5	0.0	0.0～10.7	6.7
	シルト (0.005～0.074mm)		16.3	10.1	46.2	10.1～46.2	24.2
[%]	粘土・コロイド (0.005mm以下)		18.1	11.0	53.8	11.0～53.8	27.6
泥温 [°C]			7.9	8.4	8.5	7.9～8.5	8.3
含水率 [%]			15.7	18.6	55.7	15.7～55.7	30.0
強熱減量 [%]			1.7	2.0	8.4	1.7～8.4	4.0
水素イオン濃度 (pH) [-]			7.6	8.2	7.9	7.6～8.2	-
化学的酸素要求量 (COD) [mg/g乾泥]			4.4	0.49	19	0.49～19	8.0
硫化物 [mg/g乾泥]			0.12	0.09	0.70	0.09～0.70	0.30
全窒素 (T-N) [mg/g乾泥]			0.36	0.08	2.1	0.08～2.1	0.85
全リン (T-P) [mg/g乾泥]			0.33	0.12	0.54	0.12～0.54	0.33

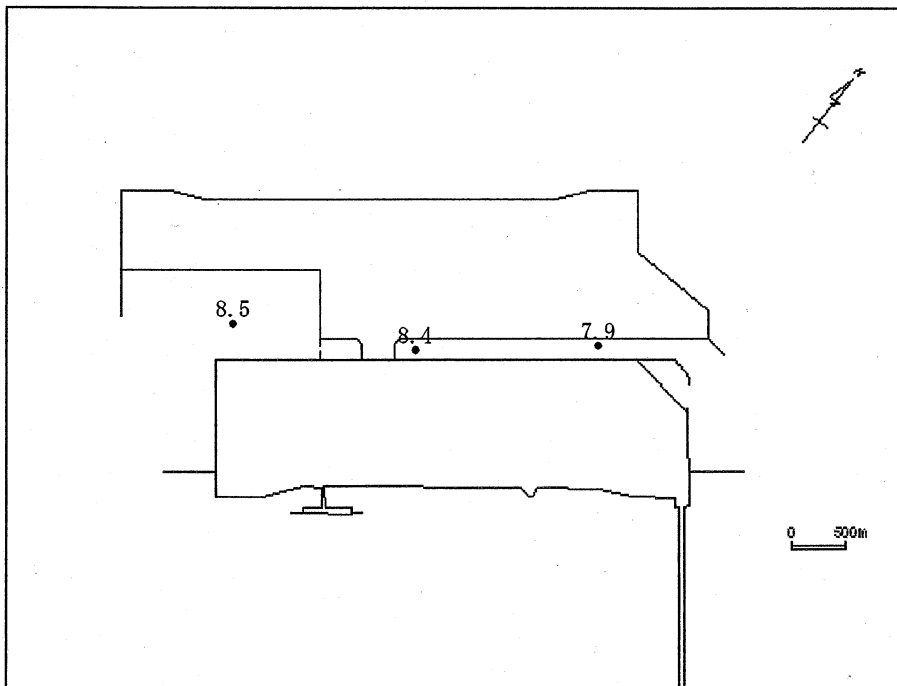
注) 覆砂工事により今回から測定点N1及びN2の底質が変化している。

底質水平分布[平成23年2月分]—内部水面海域

測定日：平成23年2月8日



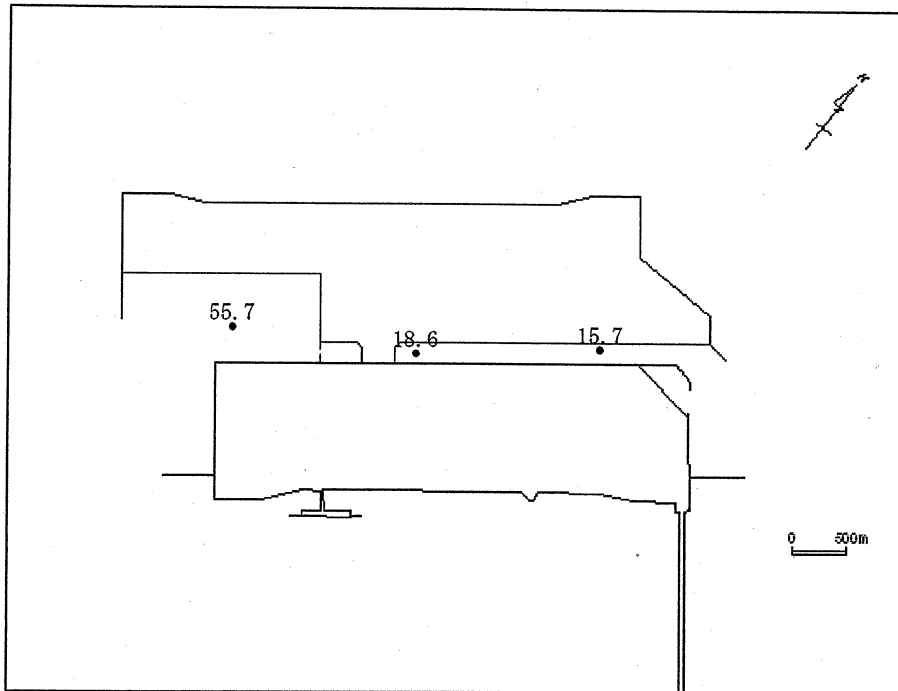
泥温[°C]



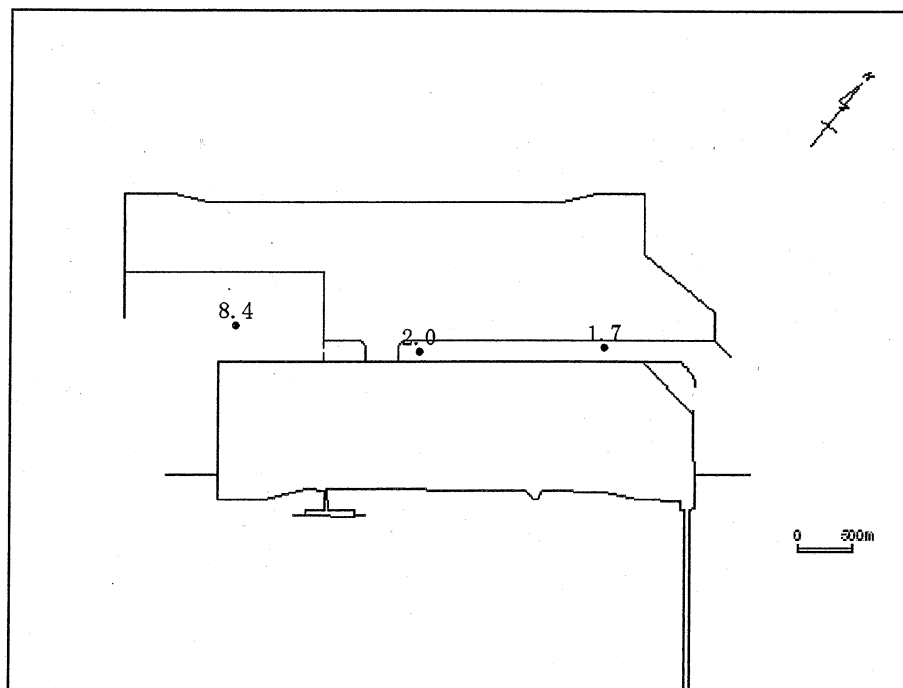
底質水平分布[平成23年2月分]-内部水面海域

測定日：平成23年2月8日

含水率[%]



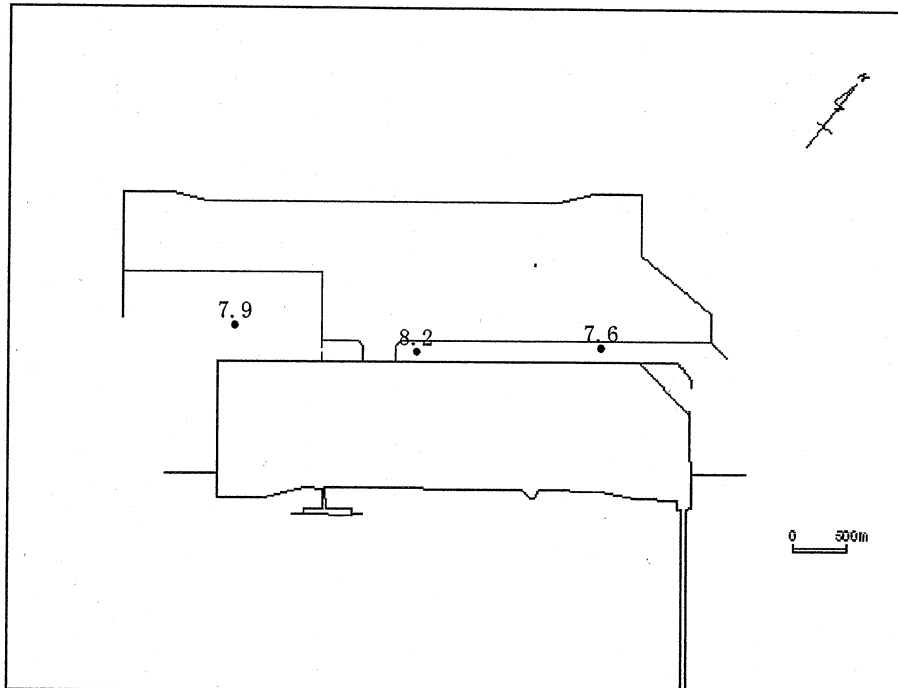
強熱減量[%]



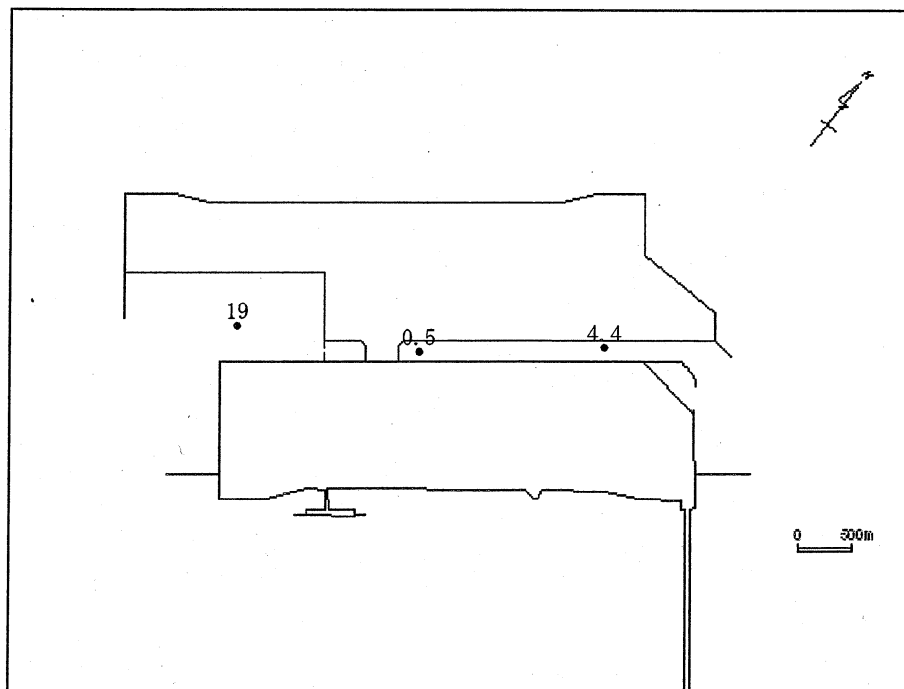
底質水平分布[平成23年2月分]—内部水面海域

測定日：平成23年2月8日

水素イオン濃度(pH)[-]



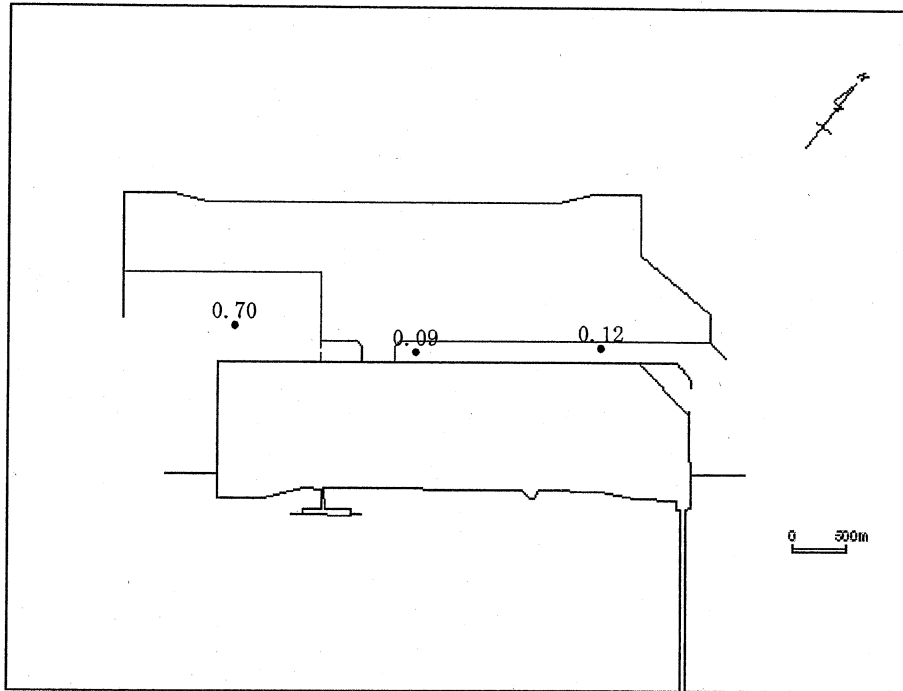
化学的酸素要求量(COD)[mg/g乾泥]



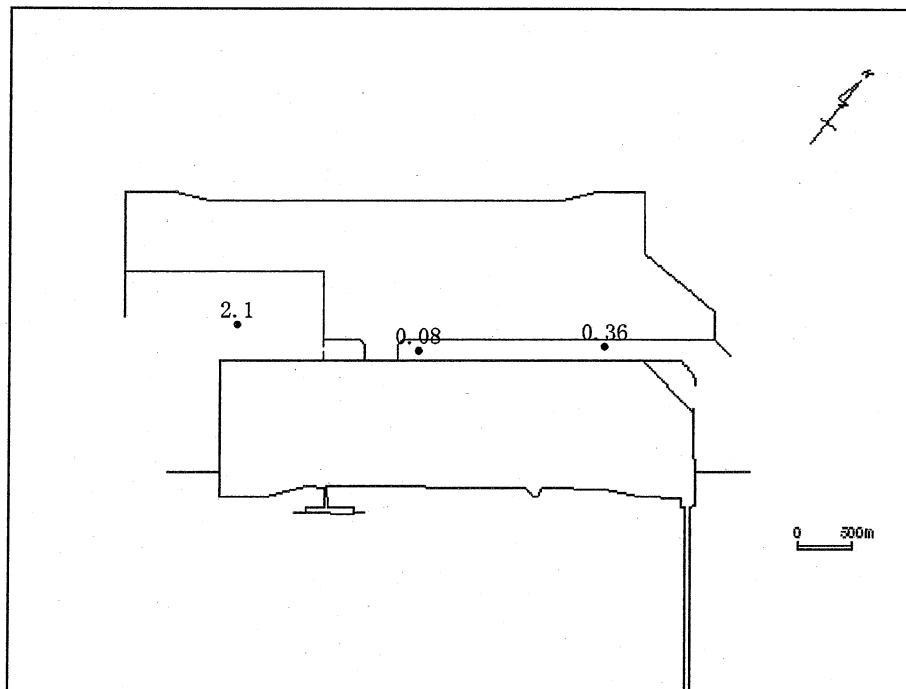
底質水平分布[平成23年2月分]—内部水面海域

測定日：平成23年2月8日

硫化物[mg/g乾泥]



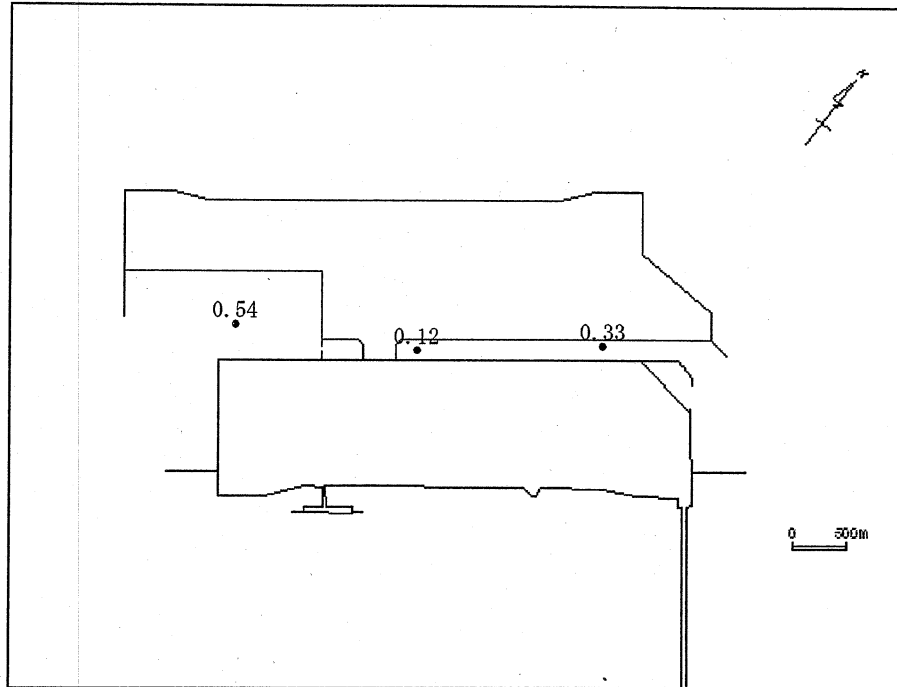
全窒素(T-N)[mg/g乾泥]



底質水平分布[平成23年2月分]—内部水面海域

測定日：平成23年2月8日

全リン(T-P)[mg/g乾泥]





底生生物調査結果[平成23年2月分]—内部水面海域

調査日：平成23年2月8日

調査点		N1	N2	N3
項目				
種類数	軟体動物門	9	0	1
	環形動物門	19	7	4
	節足動物門	4	0	0
	その他	5	0	0
	合計	37	7	5
個体数	軟体動物門	11	0	1
	環形動物門	77	12	14
	節足動物門	7	0	0
	その他	27	0	0
	合計	122	12	15
個体数 組成比 [%]	軟体動物門	9.0	0.0	6.7
	環形動物門	63.1	100.0	93.3
	節足動物門	5.7	0.0	0.0
	その他	22.1	0.0	0.0
湿重量 [g]	軟体動物門	0.13	0.00	1.51
	環形動物門	1.04	0.09	0.36
	節足動物門	0.06	0.00	0.00
	その他	6.80	0.00	0.00
	合計	8.03	0.09	1.87
主要種の種名 個体数 [%]	カタマガリギボシイソメ 33 (27.0) 星口動物門の一種 18 (14.8)	カタマガリギボシイソメ 4 (33.3) クシカギゴカイ 3 (25.0)	クシカギゴカイ 7 (46.7) ヨツバネスピオA型 5 (33.3)	
泥温 [°C]	7.9	8.4	8.5	

注1) 個体数、湿重量は0.15㎡当たりで示す。

注2) 主要種は各調査点での個体数の上位5種のうち、組成比率が10%以上のものを示す。

注3) 覆砂工事により今回から測定点N1及びN2の底質が変化している。

底生生物調査結果[平成23年2月分]—内部水面海域

調査日：平成23年2月8日

調査点		平均
項目		
種類数	軟体動物門	10
	環形動物門	23
	節足動物門	4
	その他	5
	合計	42
個体数	軟体動物門	4
	環形動物門	34
	節足動物門	2
	その他	9
	合計	49
個体数 組成比 [%]	軟体動物門	8.2
	環形動物門	69.4
	節足動物門	4.1
	その他	18.4
湿重量 [g]	軟体動物門	0.55
	環形動物門	0.50
	節足動物門	0.02
	その他	2.27
	合計	3.34
主要種の種名 個体数 [%]	カタマガリギボシイソメ 11 (22.4) 星口動物門の一種 6 (12.2)	
泥温 [°C]	8.3	

注1) 個体数、湿重量は0.15㎡当たりで示す。

注2) 種類数の平均は総種類数を示す。

注3) 主要種は各調査点での個体数の上位5種のうち、組成比率が10%以上のものを示す。

[資 料]

測 定 点 配 置 図

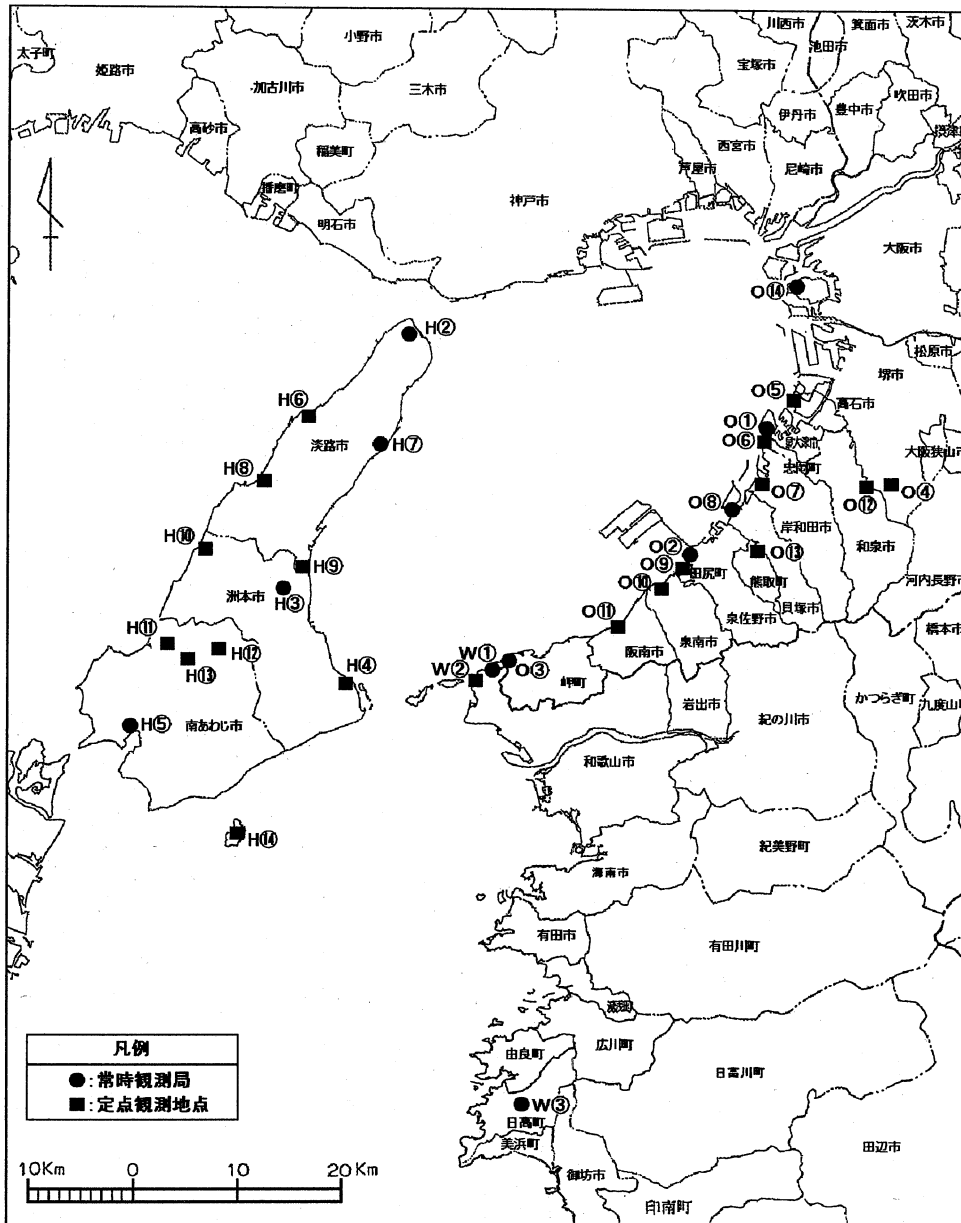
- (1) 騒 音
- (2) 大 気 質 ・ 気 象
- (3) 水 質
- (4) 底 質
- (5) 海 域 生 物

管 理 目 標

環 境 基 準 等

- (1) 航 空 機 騒 音
- (2) 大 気 質
- (3) 水 質 (海 域)

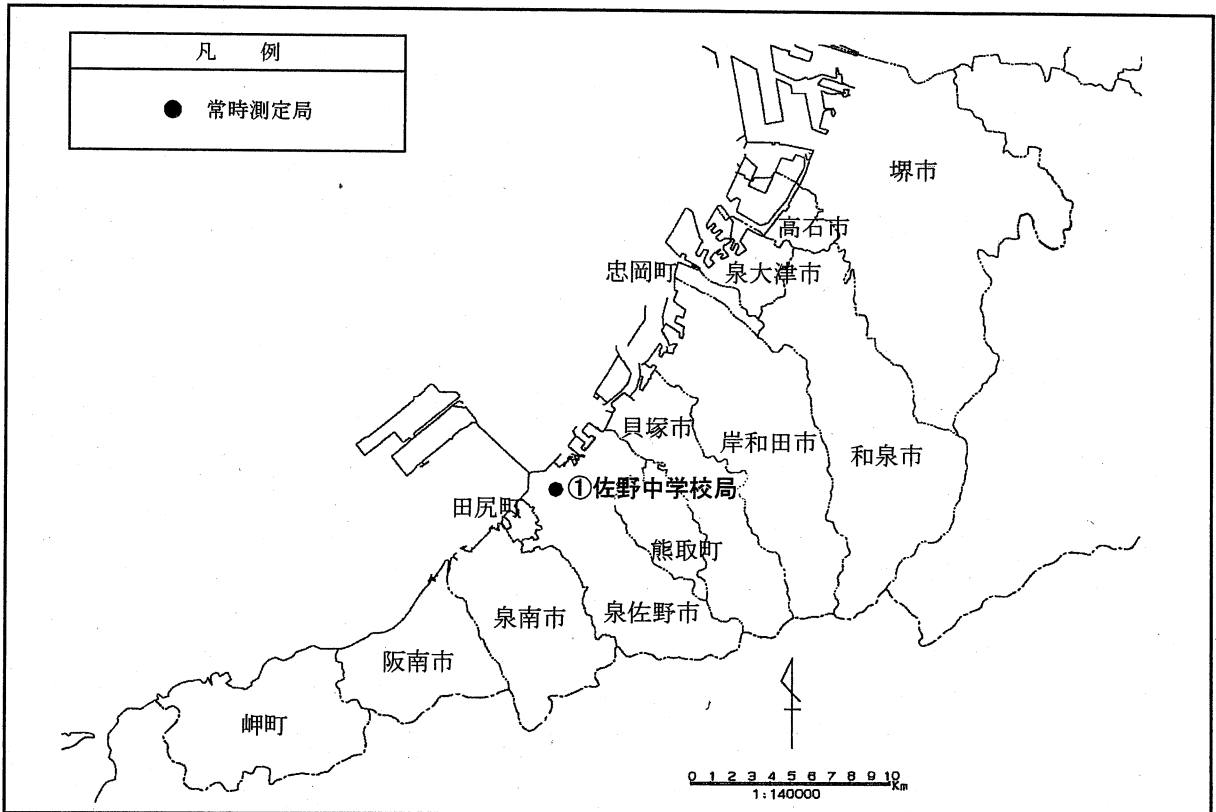
測定点配置図  
 (1)騒音  
 航空機騒音



地点No.	所在地	
○①	泉大津市汐見町	(常時観測)
○②	泉佐野市りんくう往来南	(常時観測)
○③	岬町多奈川小島	(常時観測)
○④	堺市南区庭代台	
○⑤	高石市高砂2丁目	
○⑥	忠岡町新浜3丁目	
○⑦	岸和田市臨海	
○⑧	貝塚市二色3丁目	(常時観測)
○⑨	田尻町りんくうポート南	
○⑩	泉南市りんくう南浜	
○⑪	阪南市箱作	
○⑫	和泉市和田町	
○⑬	熊取町希望が丘	
○⑭	大阪市住之江区南港北	(常時観測)
W①	和歌山市大川	(常時観測)
W②	和歌山市深山	
W③	日高町大字高家	(常時観測)

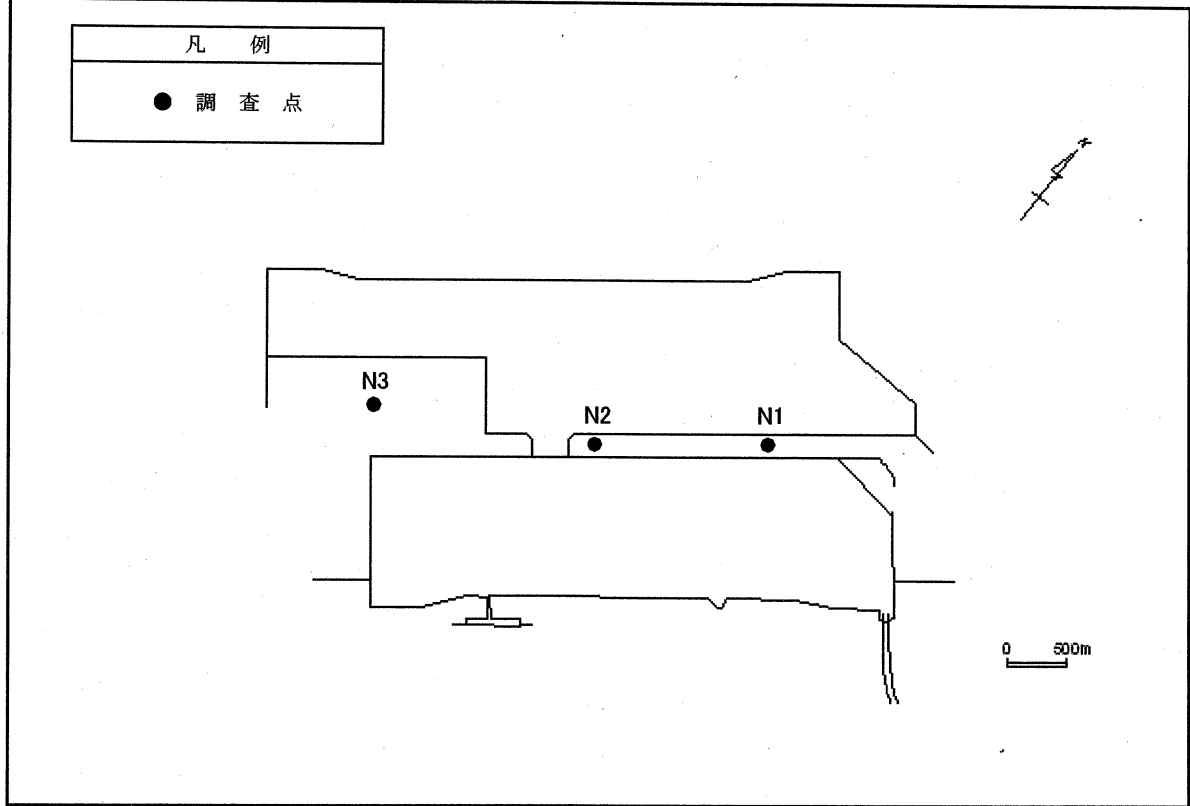
地点No.	所在地	
H②	淡路市岩屋	(常時観測)
H③	洲本市中川原	(常時観測)
H④	洲本市由良町由良	
H⑤	南あわじ市福良	(常時観測)
H⑥	淡路市育波	(平成22年度より休止)
H⑦	淡路市釜口	(常時観測)
H⑧	淡路市郡家	
H⑨	淡路市下司	(平成22年度より休止)
H⑩	洲本市五色町都志大日	
H⑪	南あわじ市松帆櫛田	
H⑫	南あわじ市倭文長田	
H⑬	南あわじ市榎列	
H⑭	南あわじ市沼島	

(2) 大気質・気象

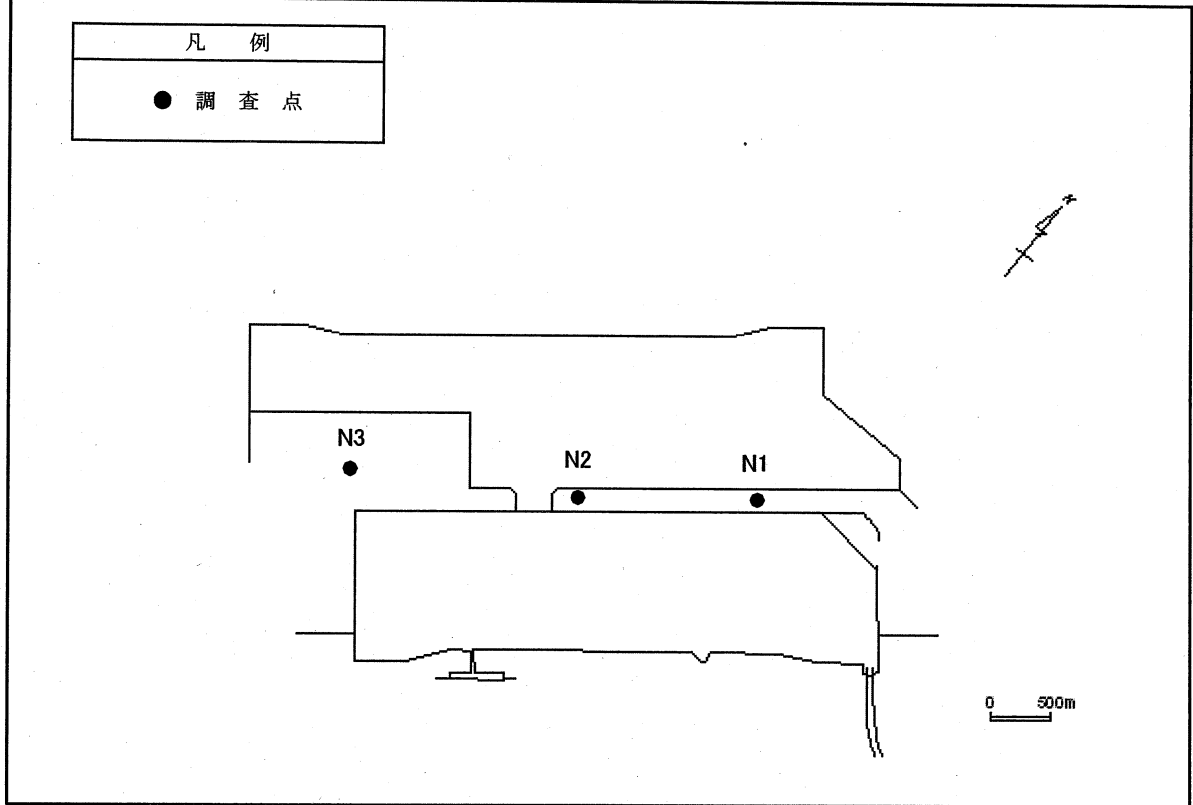


地点No.	所在地
①佐野中学校局	泉佐野市 羽倉崎

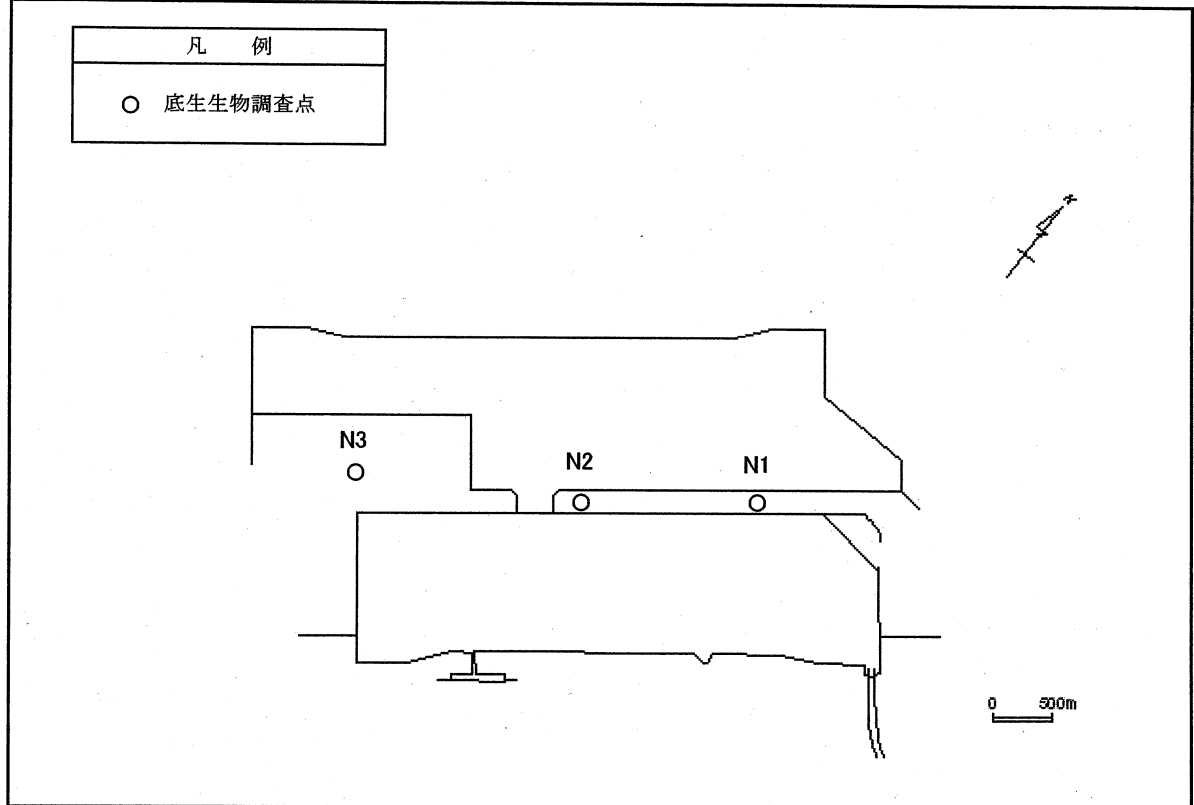
(3) 水質  
内部水面海域



(4) 底質  
内部水面海域



(5) 海域生物  
底生生物





## 管理目標

工事の実施にあたっては、工事に伴う影響の防止に実効をあげるため、次のような管理目標を設定し、これに照らして原因の究明や対策の検討を進めるとともに、迅速に環境保全上の対策が実施できるフィードバック体制の整備を図っている。

評価項目	目標値及び措置	環境保全上の措置
・水質(濁り) 水質監視点とバックグラウンド点のSSの差	①SSの差が2mg/Lを超える場合 3日以上連続して2mg/Lを超える場合には、原因究明の調査を行う。 その結果、工事の影響であることが判明した場合には、適切な環境保全上の措置を講じる。	①施工調整 ②工程の変更 ③その他、適切な環境保全上の措置
	②SSの差が10mg/Lを超える場合 直ちに原因究明の調査を行い、速やかに適切な環境保全上の措置を講じる。	
・大気質 大気質常時監視局(佐野中学校局)の二酸化窒素(NO <sub>2</sub> )及び浮遊粒子状物質(SPM)のそれぞれ1時間値、日平均値とする	①NO <sub>2</sub> 及びSPMの1時間値が、以下の数値を超えた場合 NO <sub>2</sub> 0.15ppm, SPM 0.3mg/m <sup>3</sup> 上記の数値を超え、その状態が3時間以上継続し、気象条件等からみて工事の影響が考えられる場合、適切な環境保全上の措置を講じる。	①大気汚染物質排出量の軽減措置の実施 ②その他、工程の変更等適切な環境保全上の措置
	②NO <sub>2</sub> 及びSPMの日平均値が、以下の数値を超えた場合 NO <sub>2</sub> 0.08ppm, SPM 0.2mg/m <sup>3</sup> 上記の数値を2日以上連続して超え、気象条件等からみて工事の影響が考えられ、その気象状態が継続する場合、適切な環境保全上の措置を講じる。	

## 環境基準等

### (1) 航空機騒音

地域の類型	基準値(WECPNL)
I	70以下
II	75以下

注) Iをあてはめる地域は専ら住居の用に供される地域  
 IIをあてはめる地域は、I以外の地域であって通常の生活を保全する必要がある地域

### (2) 大気質

物質	環境基準又は大阪府環境保全目標
二酸化窒素(NO <sub>2</sub> )	1時間値の1日平均値が0.04ppmから0.06ppmまでのゾーン内又はそれ以下であること。
浮遊粒子状物質(SPM)	1時間値の1日平均値が0.10mg/m <sup>3</sup> 以下であり、かつ、1時間値が0.20mg/m <sup>3</sup> 以下であること。
光化学オキシダント	1時間値が0.06ppm以下であること。また、非メタン炭化水素濃度の午前6時から9時までの3時間平均値が0.20ppmCから0.31ppmCの範囲内又はそれ以下であること。

(注) 1 二酸化窒素は、年間における二酸化窒素の1日平均値のうち、低い方から98%に相当するもの(1日平均値の年間98%値)で評価を行う。

2 浮遊粒子状物質に係る評価は以下の方法による。

- ・短期的評価は、連続して、又は随時に行った測定結果により、測定を行った日又は時間について評価を行う。
- ・長期的評価は、年間における1日平均値のうち、高い方から2%の範囲内にあるものを除外して評価を行う。ただし、1日平均値について環境基準を超える日が2日以上連続した場合には、このような取扱いはしない。

### (3) 水質(海域)

項目 類型	環境基準値			
	水素イオン濃度(pH)	化学的酸素要求量(COD)	溶存酸素量(DO)	n-ヘキサン抽出物質(油分)
A	7.8以上 8.3以下	2mg/L 以下	7.5mg/L 以上	検出されないこと。

項目 類型	環境基準値	
	全窒素	全燐
II	0.3mg/L以下	0.03mg/L以下