

関西国際空港の存在・運用に係る  
環境監視結果報告書

[平成22年 4月分]

平成22年 5月

関西国際空港株式会社  
関西国際空港用地造成株式会社

## 目 次

1 監視結果の概要	1
2 監視結果	4
(1) 騒音	5
(2) 大気質・気象	18
〔資料〕 測定点配置図	35
〔資料〕 管理目標	39
〔資料〕 環境基準等	40

注) 本報告書のデータは速報値である。

# 1 監視結果の概要

## 1.1 環境監視の実施状況

環境監視計画に基づく平成22年4月の環境監視については、次表の実施日に記載のある項目について実施した。

監視項目	測定・調査項目	調査範囲	調査点	調査頻度	実施期間	実施日 (4月分)
騒音	航空機騒音	大阪湾沿岸地域 及び飛行経路周辺地域	11地点	常時測定	将来に わたり 実施	常時観測
			10数地点	年1回程度		6日～12日
	飛行経路・高度		数箇所		運用開始 3年後まで	—
低周波音	航空機の低周波音	大阪湾沿岸地域	数地点			—
大気質・ 気象	窒素酸化物(二酸化窒素、一酸化窒素)、 二酸化硫黄、浮遊粒子状物質、光化学オ キシダント、炭化水素(メタン、非メタ ン)、風向・風速	空港島対岸部	1地点	連続測定	運用最大 時の3年後 まで	常時観測
	窒素酸化物(二酸化窒素、一酸化窒素) 浮遊粒子状物質、風向・風速		2地点			
水質	透明度、水温、塩分、pH、DO、 COD、T-N、T-P、クロロフィルa、 SS	空港島周辺海域	4点	年4回(四季)	運用開始 3年後まで	—
		内部水面海域	3点			
底質	泥温、粒度組成、強熱減量、pH、 COD、硫化物、T-N、T-P	空港島周辺海域	4点	年2回 (夏季、冬季)	運用開始 3年後まで	—
		内部水面海域	3点	年4回(四季)		
海域生物	植物プランクトン	内部水面海域	2点	年4回(四季)	運用開始 3年後まで	—
	動物プランクトン					
	底生生物	空港島周辺海域	4点			
		内部水面海域	3点			
漁業生物	空港島周辺海域	4点	年3回(春季、 夏季、秋季)		—	

## 1.2 工事の実施状況

平成22年4月における、限定供用区域を除く工事の実施状況は、図のとおりである。

## 1.3 監視結果の概要

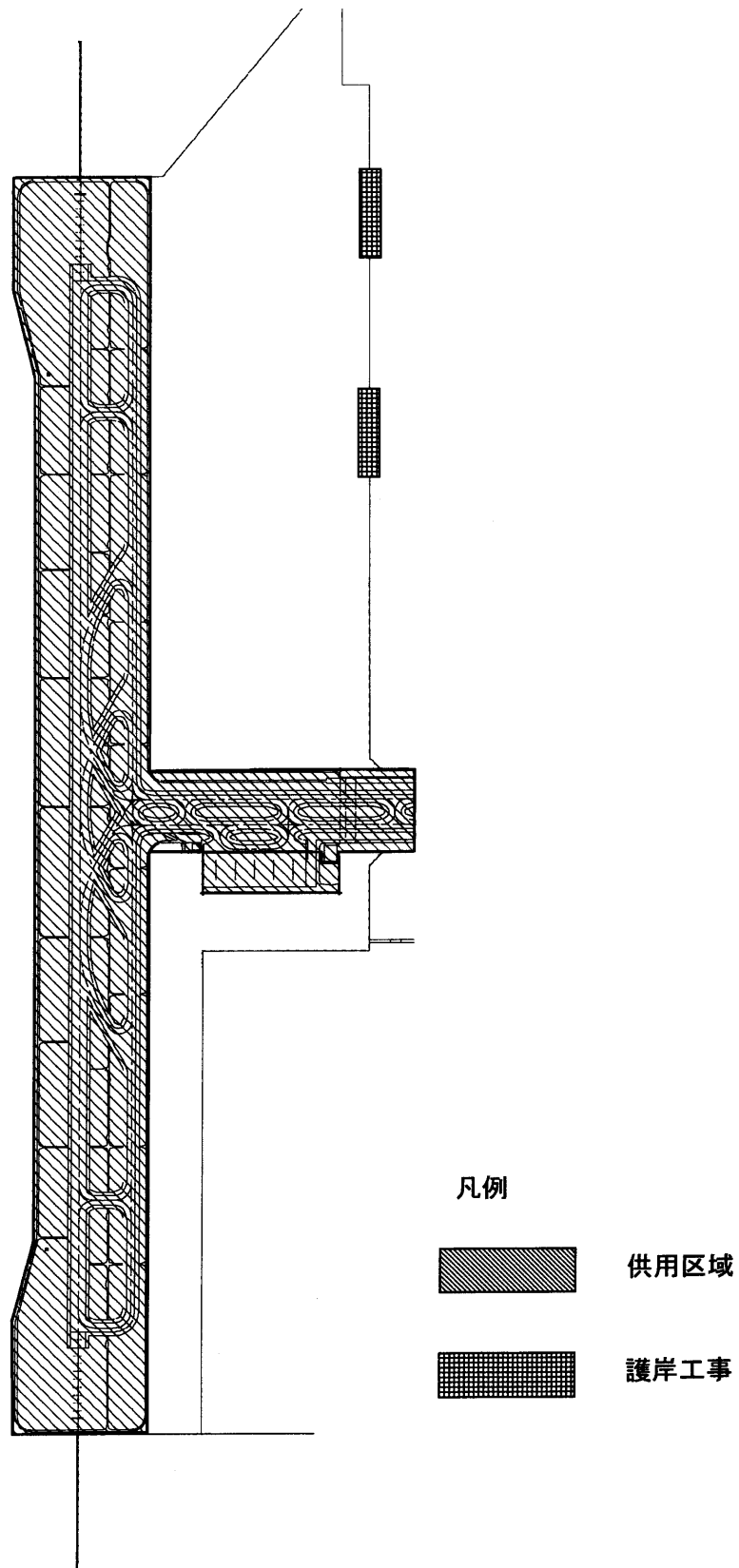
### (1) 騒音

泉大津市、泉佐野市、岬町、貝塚市、大阪市、和歌山市、日高町、淡路市、洲本市、南あわじ市の常時観測局における航空機騒音の測定結果は、すべての地点で環境基準値を下回っていた。

また、南あわじ市の定期調査地点における航空機騒音の測定結果は、すべての地点で環境基準値を下回っていた。

### (2) 大気質

佐野中学校局（羽倉崎）における二酸化硫黄、また、C局（りんくう南浜）、L-2局（箱作）、佐野中学校局（羽倉崎）における二酸化窒素、浮遊粒子状物質は、いずれも管理目標を満足し、環境基準値を下回っていた。



2期空港島建設工事概要図（平成22年4月分）

## 2 監視結果

## 航空機騒音測定結果総括表 [平成22年 4月分]

NO.	測定地点	WECPNL			
		平均値	最大値	最小値	測定日数
○①	泉大津市汐見町	< 50	54	< 50	30
○②	泉佐野市りんくう往来南	52	58		30
○③	岬町多奈川小島	59	62	< 50	30
○⑧	貝塚市二色3丁目	53	56	< 50	30
○⑭	大阪市住之江区南港北	< 50	< 50		30
W①	和歌山市大川	57	61	< 50	29
W③	日高町大字高家	< 50	50	< 50	30
H②	淡路市岩屋	54	57	< 50	30
H③	洲本市中川原	< 50	55		30
H⑤	南あわじ市福良	< 50	53		30
H⑦	淡路市釜口	< 50	52	< 50	30
H⑫	南あわじ市倭文長田	< 50	< 50		7
H⑭	南あわじ市沼島	51	54	< 50	7

注) 表中の空白は、暗騒音より10dB以上のピークレベルが検出できなかったことを示す。

## 騒音様式第2号

## 航空機騒音測定結果 [平成22年 4月分]

測定地点 No. 〇① 泉大津市 汐見町		WECPNL	パワー 平均値 (dB)	測定機数						離着陸機数	備考
				00:00 ~ 07:00	07:00 ~ 19:00	19:00 ~ 22:00	22:00 ~ 24:00	合計	加重 合計		
日 別 値	1 (木)	< 50	64	0	1	0	0	1	1	281 [日平均速報値]	
	2 (金)	< 50	57	0	10	3	2	15	39		
	3 (土)	< 50	58	0	8	7	2	17	49		
	4 (日)	< 50	56	2	19	2	1	24	55		
	5 (月)	< 50	58	0	5	0	0	5	5		
	6 (火)	< 50	59	0	0	4	1	5	22		
	7 (水)	< 50	58	2	6	2	3	13	62		
	8 (木)	50	58	0	12	4	5	21	74		
	9 (金)	< 50	58	2	4	1	3	10	57		
	10 (土)	< 50	59	0	9	2	1	12	25		
	11 (日)	< 50	57	0	3	2	0	5	9		
	12 (月)	< 50	59	0	0	0	2	2	20		
	13 (火)	53	69	0	1	0	1	2	11		
	14 (水)	51	58	0	9	9	5	23	86		
	15 (木)	< 50	57	0	9	6	4	19	67		
	16 (金)	< 50	58	3	2	0	0	5	32		
	17 (土)	51	64	0	12	1	1	14	25		
	18 (日)	< 50	59	1	9	0	0	10	19		
	19 (月)	54	63	0	1	5	4	10	56		
	20 (火)	50	60	2	5	2	1	10	41		
	21 (水)	< 50	57	0	3	1	5	9	56		
	22 (木)	< 50	56	0	3	4	4	11	55		
	23 (金)	< 50	57	1	6	3	5	15	75		
	24 (土)	< 50	56	0	14	6	3	23	62		
	25 (日)	< 50	57	0	11	0	0	11	11		
	26 (月)	< 50	61	0	1	3	0	4	10		
	27 (火)	< 50	58	4	0	1	1	6	53		
	28 (水)	51	60	2	4	4	3	13	66		
	29 (木)	53	62	0	1	8	3	12	55		
	30 (金)	51	59	1	8	9	4	22	85		
WECPNL	最大値	54									
	最小値	< 50									
	平均値	< 50									



## 騒音様式第2号

## 航空機騒音測定結果 [平成22年 4月分]

測定地点		WECPNL	パワー 平均値 (dB)	測定機数				合計	加重 合計	離着陸機数	備考
No. 〇②	泉佐野市 りんくう往来南			00:00 ～ 07:00	07:00 ～ 19:00	19:00 ～ 22:00	22:00 ～ 24:00				
日 別 値	1 (木)									281 [日平均速報値]	
	2 (金)	50	62	0	2	2	3	7	38		
	3 (土)	52	63	2	3	2	1	8	39		
	4 (日)	52	62	2	5	0	3	10	55		
	5 (月)	52	63	0	2	2	3	7	38		
	6 (火)	56	63	8	5	0	1	14	95		
	7 (水)	< 50	62	0	0	1	2	3	23		
	8 (木)	52	62	0	2	4	4	10	54		
	9 (金)	52	62	5	0	0	0	5	50		
	10 (土)	< 50	59	1	0	2	2	5	36		
	11 (日)	50	61	3	1	0	1	5	41		
	12 (月)	< 50	60	1	0	0	1	2	20		
	13 (火)	53	62	3	10	3	2	18	69		
	14 (水)	< 50	61	2	4	1	0	7	27		
	15 (木)	53	61	0	3	1	6	10	66		
	16 (金)	54	61	6	0	1	4	11	103		
	17 (土)	< 50	62	1	4	1	0	6	17		
	18 (日)	52	62	1	2	3	3	9	51		
	19 (月)	< 50	59	1	0	2	1	4	26		
	20 (火)	51	67	1	1	0	0	2	11		
	21 (水)	< 50	60	1	1	1	1	4	24		
	22 (木)	51	61	1	1	0	4	6	51		
	23 (金)	56	63	6	2	1	3	12	95		
	24 (土)	51	64	0	2	0	2	4	22		
	25 (日)	55	64	4	3	0	2	9	63		
	26 (月)	< 50	59	1	1	2	1	5	27		
	27 (火)	50	62	0	0	1	3	4	33		
	28 (水)	51	67	0	4	0	1	5	14		
	29 (木)	57	65	0	1	4	7	12	83		
	30 (金)	58	63	11	1	4	4	20	163		
WECPNL	最大値	58									
	最小値										
	平均値	52									

日別値が空白のものは、暗騒音より10dB以上のピークレベルが検出できなかったことを示す。

## 航空機騒音測定結果 [平成22年 4月分]

測定地点		WECPNL	パワー 平均値 (dB)	測定機数						離着陸機数	備考
				00:00 ～ 07:00	07:00 ～ 19:00	19:00 ～ 22:00	22:00 ～ 24:00	合計	加重 合計		
日 別 値	No. 〇③ 岬町 多奈川小島										
	1 (木)	< 50	59	1	1	0	0	2	11	281 [日平均速報値]	
	2 (金)	61	66	7	57	3	2	69	156		
	3 (土)	59	63	6	53	14	3	76	185		
	4 (日)	60	64	8	46	21	2	77	209		
	5 (月)	59	62	5	55	18	5	83	209		
	6 (火)	59	63	10	58	9	2	79	205		
	7 (水)	61	69	2	18	1	4	25	81		
	8 (木)	58	64	0	45	18	5	68	149		
	9 (金)	61	64	5	57	23	5	90	226		
	10 (土)	59	64	8	30	10	1	49	150		
	11 (日)	59	63	5	55	20	3	83	195		
	12 (月)	60	65	6	54	2	4	66	160		
	13 (火)	58	63	9	26	6	1	42	144		
	14 (水)	58	65	1	25	11	4	41	108		
	15 (木)	60	66	2	58	9	4	73	145		
	16 (金)	62	64	11	51	25	8	95	316		
	17 (土)	56	62	0	34	18	5	57	138		
	18 (日)	57	63	4	27	19	3	53	154		
	19 (月)	55	62	3	30	11	1	45	103		
	20 (火)	62	65	5	31	20	7	63	211		
	21 (水)	59	64	6	42	14	2	64	164		
	22 (木)	60	67	0	36	7	5	48	107		
	23 (金)	62	66	6	66	15	6	93	231		
	24 (土)	60	65	4	58	11	3	76	161		
	25 (日)	58	61	8	39	18	4	69	213		
	26 (月)	57	61	4	34	16	5	59	172		
	27 (火)	61	64	9	62	16	4	91	240		
	28 (水)	50	59	1	42	0	0	43	52		
	29 (木)	53	63	0	17	8	1	26	51		
30 (金)	55	61	1	38	10	6	55	138			
WECPNL	最大値	62									
	最小値	< 50									
	平均値	59									

## 騒音様式第2号

## 航空機騒音測定結果 [平成22年 4月分]

測定地点		WECPNL	パワー 平均値 (dB)	測定機数				合計	加重 合計	離着陸機数	備考
No. 〇⑧	貝塚市 二色3丁目			00:00 ～ 07:00	07:00 ～ 19:00	19:00 ～ 22:00	22:00 ～ 24:00				
日 別 値	1 (木)	< 50	58	1	0	0	0	1	10	281 [日平均速報値]	
	2 (金)	56	61	1	20	11	10	42	163		
	3 (土)	53	60	0	20	8	6	34	104		
	4 (日)	50	58	4	9	5	1	19	74		
	5 (月)	< 50	60	0	4	3	0	7	13		
	6 (火)	51	59	6	6	1	0	13	69		
	7 (水)	56	60	5	7	13	9	34	186		
	8 (木)	51	59	0	20	2	6	28	86		
	9 (金)	54	59	7	3	5	8	23	168		
	10 (土)	< 50	61	0	2	0	2	4	22		
	11 (日)	52	59	4	12	3	5	24	111		
	12 (月)	54	61	1	3	1	9	14	106		
	13 (火)	53	60	9	3	0	1	13	103		
	14 (水)	53	59	0	9	10	11	30	149		
	15 (木)	55	61	0	15	9	9	33	132		
	16 (金)	56	60	9	12	3	8	32	191		
	17 (土)	56	65	0	4	6	4	14	62		
	18 (日)	52	59	4	9	4	3	20	91		
	19 (月)	< 50	59	1	5	2	2	10	41		
	20 (火)	53	59	3	3	7	9	22	144		
	21 (水)	54	60	0	6	6	9	21	114		
	22 (木)	54	61	2	1	1	7	11	94		
	23 (金)	56	60	6	10	8	13	37	224		
	24 (土)	53	59	1	44	7	5	57	125		
	25 (日)	50	58	6	11	0	0	17	71		
	26 (月)	< 50	58	0	2	2	4	8	48		
	27 (火)	50	58	6	1	2	2	11	87		
	28 (水)	< 50	60	1	2	1	1	5	25		
	29 (木)	51	59	1	0	3	6	10	79		
	30 (金)	55	61	5	3	1	8	17	136		
WECPNL	最大値	56									
	最小値	< 50									
	平均値	53									

騒音様式第2号

航空機騒音測定結果 [平成22年 4月分]

測定地点		WECPNL	パワー 平均値 (dB)	測定機数				合計	加重 合計	離着陸機数	備考
No. 〇④	大阪市 住之江区南港北			00:00 ～ 07:00	07:00 ～ 19:00	19:00 ～ 22:00	22:00 ～ 24:00				
日 別 値	1 (木)									281 [日平均速報値]	
	2 (金)	< 50	53	0	1	0	0	1	1		
	3 (土)	< 50	57	0	9	0	0	9	9		
	4 (日)	< 50	50	0	5	0	0	5	5		
	5 (月)	< 50	57	0	2	0	0	2	2		
	6 (火)										
	7 (水)	< 50	57	0	1	0	0	1	1		
	8 (木)	< 50	56	0	2	1	0	3	5		
	9 (金)	< 50	60	0	1	0	0	1	1		
	10 (土)	< 50	56	0	2	0	0	2	2		
	11 (日)	< 50	53	0	5	2	0	7	11		
	12 (月)										
	13 (火)	< 50	59	0	1	0	0	1	1		
	14 (水)	< 50	55	0	3	0	0	3	3		
	15 (木)	< 50	59	0	3	0	0	3	3		
	16 (金)	< 50	50	0	1	1	0	2	4		
	17 (土)	< 50	52	1	2	0	0	3	12		
	18 (日)	< 50	53	0	1	0	0	1	1		
	19 (月)	< 50	50	0	0	0	1	1	10		
	20 (火)	< 50	58	0	2	0	0	2	2		
	21 (水)	< 50	53	0	1	0	0	1	1		
	22 (木)	< 50	60	0	1	0	0	1	1		
	23 (金)	< 50	56	0	3	0	0	3	3		
	24 (土)	< 50	54	0	5	0	0	5	5		
	25 (日)	< 50	52	0	4	1	0	5	7		
	26 (月)										
	27 (火)	< 50	61	0	2	0	0	2	2		
	28 (水)										
	29 (木)	< 50	54	0	3	4	0	7	15		
	30 (金)	< 50	54	1	1	1	0	3	14		
WECPNL	最大値	< 50									
	最小値										
	平均値	< 50									

日別値が空白  
のものは、暗  
騒音より10dB  
以上のピーク  
レベルが検出  
できなかった  
ことを示す。

## 騒音様式第2号

## 航空機騒音測定結果 [平成22年 4月分]

測定地点		WECPNL	パワー 平均値 (dB)	測定機数				合計	加重 合計	離着陸機数	備考	
No. W①	和歌山市 大川			00:00 ～ 07:00	07:00 ～ 19:00	19:00 ～ 22:00	22:00 ～ 24:00					
日 別 値	1 (木)	51	60	6	3	0	0	9	63	281 [日平均速報値]		
	2 (金)	59	62	6	85	20	6	117	265			
	3 (土)	58	60	12	64	29	6	111	331			
	4 (日)	57	60	10	63	24	2	99	255			
	5 (月)	57	59	6	74	23	8	111	283			
	6 (火)	57	60	12	65	8	3	88	239			
	7 (水)	60	65	7	40	8	6	61	194			
	8 (木)	57	60	5	64	24	9	102	276			
	9 (金)	57	60	7	78	31	5	121	291			
	10 (土)	56	60	7	50	12	4	73	196			
	11 (日)	57	60	8	71	20	3	102	241			
	12 (月)	58	61	7	61	13	7	88	240			
	13 (火)	56	61	11	30	3	1	45	159			
	14 (水)	57	62	0	26	36	5	67	184			
	15 (木)	60	62	7	78	33	7	125	317			
	16 (金)	60	61	13	66	24	9	112	358			
	17 (土)	56	60	2	53	29	4	88	200			
	18 (日)	55	58	7	58	24	3	92	230			
	19 (月)	52	58	4	41	10	2	57	131			
	20 (火)	59	61	7	82	28	8	125	316			
	21 (水)	59	60	10	65	30	7	112	325			
	22 (木)	58	62	3	53	17	7	80	204			
	23 (金)	61	62	9	87	31	8	135	350			
	24 (土)	58	61	7	91	27	3	128	272			
	25 (日)	-	-	-	-	-	-	-	-			-
	26 (月)	54	58	4	53	13	5	75	182			
	27 (火)	59	61	11	60	30	9	110	350			
	28 (水)	< 50	56	2	54	6	1	63	102			
	29 (木)	52	60	3	15	6	2	26	83			
	30 (金)	54	59	3	43	7	8	61	174			
WECPNL	最大値	61										
	最小値	< 50										
	平均値	57										

注) -は欠測日を示す。

## 騒音様式第2号

## 航空機騒音測定結果 [平成22年 4月分]

測定地点 No. W③ 日高町 大字高家		WECPNL	パワー 平均値 (dB)	測定機数						離着陸機数	備考
				00:00 ~ 07:00	07:00 ~ 19:00	19:00 ~ 22:00	22:00 ~ 24:00	合計	加重 合計		
日 別 値	1 (木)	< 50	56	2	1	1	2	6	44	281 [日平均速報値]	
	2 (金)	< 50	54	0	0	2	0	2	6		
	3 (土)	< 50	57	0	2	2	0	4	8		
	4 (日)	< 50	53	0	1	0	0	1	1		
	5 (月)	< 50	53	0	2	1	1	4	15		
	6 (火)	< 50	54	1	1	2	2	6	37		
	7 (水)	< 50	59	1	1	1	0	3	14		
	8 (木)	50	61	2	0	3	1	6	39		
	9 (金)	< 50	58	1	1	1	0	3	14		
	10 (土)	< 50	57	1	1	2	1	5	27		
	11 (日)	< 50	48	1	0	1	0	2	13		
	12 (月)	< 50	54	0	0	1	1	2	13		
	13 (火)	< 50	57	2	1	0	0	3	21		
	14 (水)	< 50	56	2	1	2	0	5	27		
	15 (木)	< 50	62	1	1	1	1	4	24		
	16 (金)	< 50	56	2	1	0	1	4	31		
	17 (土)	< 50	58	1	2	2	0	5	18		
	18 (日)	< 50	53	1	1	1	1	4	24		
	19 (月)	< 50	57	0	4	4	2	10	36		
	20 (火)	< 50	57	1	1	3	2	7	40		
	21 (水)	< 50	54	1	0	0	3	4	40		
	22 (木)	< 50	55	1	0	2	1	4	26		
	23 (金)	< 50	61	1	1	0	0	2	11		
	24 (土)	< 50	56	1	3	2	1	7	29		
	25 (日)	< 50	53	1	3	2	0	6	19		
	26 (月)	< 50	53	0	1	5	1	7	26		
	27 (火)	< 50	61	1	0	0	0	1	10		
	28 (水)	< 50	57	2	0	4	0	6	32		
	29 (木)	< 50	57	1	4	4	0	9	26		
	30 (金)	< 50	55	2	4	5	5	16	89		
WECPNL	最大値	50									
	最小値	< 50									
	平均値	< 50									

## 騒音様式第2号

## 航空機騒音測定結果 [平成22年 4月分]

測定地点 No. H② 淡路市 岩屋		WECPNL	パワー 平均値 (dB)	測定機数				合計	加重 合計	離着陸機数	備考
				00:00 ～ 07:00	07:00 ～ 19:00	19:00 ～ 22:00	22:00 ～ 24:00				
日 別 値	1 (木)	53	64	1	3	0	3	7	43	281 [日平均速報値]	
	2 (金)	50	61	3	4	1	1	9	47		
	3 (土)	55	62	4	17	0	4	25	97		
	4 (日)	50	60	2	4	2	2	10	50		
	5 (月)	< 50	60	0	13	0	2	15	33		
	6 (火)	52	61	1	9	0	4	14	59		
	7 (水)	57	63	5	10	4	4	23	112		
	8 (木)	55	62	4	23	0	4	31	103		
	9 (金)	55	63	3	13	4	3	23	85		
	10 (土)	57	65	5	10	0	3	18	90		
	11 (日)	52	62	2	21	0	1	24	51		
	12 (月)	52	63	1	5	0	3	9	45		
	13 (火)	54	62	4	2	1	3	10	75		
	14 (水)	54	61	4	12	1	6	23	115		
	15 (木)	57	63	5	29	1	7	42	152		
	16 (金)	51	61	2	11	1	1	15	44		
	17 (土)	55	65	4	2	1	1	8	55		
	18 (日)	< 50	60	1	8	0	2	11	38		
	19 (月)	51	62	0	7	1	3	11	40		
	20 (火)	55	62	2	9	3	5	19	88		
	21 (水)	55	63	3	7	0	6	16	97		
	22 (木)	56	63	4	5	2	5	16	101		
	23 (金)	56	63	6	7	1	3	17	100		
	24 (土)	54	63	3	14	0	2	19	64		
	25 (日)	50	59	4	2	0	2	8	62		
	26 (月)	50	62	0	0	1	3	4	33		
	27 (火)	54	63	2	6	2	3	13	62		
	28 (水)	56	63	5	4	2	4	15	100		
	29 (木)	54	63	4	2	0	2	8	62		
	30 (金)	53	61	4	12	0	3	19	82		
WECPNL	最大值	57									
	最小値	< 50									
	平均値	54									





騒音様式第2号

航空機騒音測定結果 [平成22年 4月分]

測定地点		WECPNL	ハワー 平均値 (dB)	測定機数				合計	加重 合計	離着陸機数	備考
No. H⑤				00:00 ~ 07:00	07:00 ~ 19:00	19:00 ~ 22:00	22:00 ~ 24:00				
南あわじ市 福良									281 [日平均速報値]		
日 別 値	1 (木)										
	2 (金)										
	3 (土)	< 50	59	0	19	0	0	19	19		
	4 (日)	< 50	55	0	10	0	0	10	10		
	5 (月)	< 50	47	0	2	0	0	2	2		
	6 (火)	< 50	57	0	18	15	0	33	63		
	7 (水)	< 50	50	0	2	0	0	2	2		
	8 (木)	< 50	55	0	11	9	0	20	38		
	9 (金)										
	10 (土)	< 50	59	0	20	3	0	23	29		
	11 (日)	< 50	53	0	3	2	0	5	9		
	12 (月)	< 50	52	0	1	0	0	1	1		
	13 (火)	50	59	0	23	10	1	34	63		
	14 (水)	< 50	58	0	37	0	0	37	37		
	15 (木)	< 50	49	0	4	0	0	4	4		
	16 (金)	< 50	57	0	5	0	0	5	5		
	17 (土)	< 50	56	1	39	0	0	40	49		
	18 (日)	< 50	51	0	13	0	0	13	13		
	19 (月)	< 50	59	0	3	1	0	4	6		
	20 (火)	< 50	50	0	1	0	0	1	1		
	21 (水)	< 50	47	0	2	1	0	3	5		
	22 (木)	< 50	55	0	7	0	0	7	7		
	23 (金)	< 50	46	0	1	1	0	2	4		
	24 (土)										
	25 (日)	< 50	52	0	6	0	0	6	6		
	26 (月)	< 50	56	0	14	9	0	23	41		
	27 (火)	< 50	55	0	7	0	0	7	7		
	28 (水)	< 50	53	1	14	2	1	18	40		
	29 (木)	< 50	56	1	35	16	2	54	113		
	30 (金)	53	58	2	57	26	2	87	175		
WECPNL		最大値	53								
		最小値									
		平均値	< 50								

日別値が空白のものは、暗騒音より10dB以上のピークレベルが検出できなかったことを示す。

騒音様式第2号

航空機騒音測定結果 [平成22年 4月分]

測定地点 No. H⑦ 淡路市 釜口		WECPNL	ハワー 平均値 (dB)	測定機数					合計	加重 合計	離着陸機数	備考
				00:00 ～ 07:00	07:00 ～ 19:00	19:00 ～ 22:00	22:00 ～ 24:00					
日 別 値	1 (木)	< 50	61	1	13	0	0	14	23	281 [日平均速報値]		
	2 (金)	< 50	54	0	18	2	1	21	34			
	3 (土)	< 50	58	0	46	2	0	48	52			
	4 (日)	< 50	55	0	13	3	0	16	22			
	5 (月)	< 50	56	0	18	1	0	19	21			
	6 (火)	50	57	0	27	14	2	43	89			
	7 (水)	< 50	57	0	9	2	0	11	15			
	8 (木)	< 50	55	0	16	9	0	25	43			
	9 (金)	< 50	60	0	8	2	0	10	14			
	10 (土)	50	58	0	37	16	0	53	85			
	11 (日)	< 50	56	0	18	6	0	24	36			
	12 (月)	< 50	59	0	0	0	1	1	10			
	13 (火)	51	59	0	44	12	0	56	80			
	14 (水)	50	59	1	40	2	0	43	56			
	15 (木)	< 50	59	0	14	3	0	17	23			
	16 (金)	< 50	57	0	20	3	0	23	29			
	17 (土)	< 50	57	0	54	3	0	57	63			
	18 (日)	< 50	55	0	13	3	0	16	22			
	19 (月)	< 50	58	0	33	7	0	40	54			
	20 (火)	< 50	58	0	9	1	0	10	12			
	21 (水)	< 50	54	0	12	3	0	15	21			
	22 (木)	< 50	58	0	10	1	0	11	13			
	23 (金)	< 50	55	0	15	4	0	19	27			
	24 (土)	< 50	56	0	20	3	0	23	29			
	25 (日)	< 50	53	0	15	2	0	17	21			
	26 (月)	< 50	57	0	33	7	0	40	54			
	27 (火)	< 50	57	0	11	0	0	11	11			
	28 (水)	< 50	57	0	32	12	0	44	68			
	29 (木)	52	58	0	49	20	2	71	129			
	30 (金)	50	58	0	31	14	1	46	83			
WECPNL	最大値	52										
	最小値	< 50										
	平均値	< 50										

## 騒音様式第2号

## 航空機騒音測定結果 [平成22年 4月分]

測定地点		WECPNL	パワー 平均値 (dB)	測定機数					離着陸機数	備考	
No. H④ 南あわじ市 倭文長田				00:00 ～ 07:00	07:00 ～ 19:00	19:00 ～ 22:00	22:00 ～ 24:00	合計			加重 合計
日 別 値	6 (火)	< 50	58	0	7	8	0	15	31	281 [日平均速報値]	日別値が空白 のものは、暗 騒音より10dB 以上のピーク レベルが検出 できなかった ことを示す。
	7 (水)	< 50	57	0	4	1	0	5	7		
	8 (木)	< 50	58	0	18	4	0	22	30		
	9 (金)	< 50	58	0	3	0	0	3	3		
	10 (土)	< 50									
	11 (日)	< 50									
WECPNL		最大値	< 50								
		最小値									
		平均値	< 50								

測定地点		WECPNL	パワー 平均値 (dB)	測定機数					離着陸機数	備考	
No. H④ 南あわじ市 沼島				00:00 ～ 07:00	07:00 ～ 19:00	19:00 ～ 22:00	22:00 ～ 24:00	合計			加重 合計
日 別 値	6 (火)	< 50	59	2	19	1	0	22	42	281 [日平均速報値]	
	7 (水)	54	60	4	26	11	3	44	129		
	8 (木)	52	60	3	19	5	1	28	74		
	9 (金)	51	59	2	33	6	1	42	81		
	10 (土)	50	59	2	25	1	1	29	58		
	11 (日)	< 50	58	0	31	6	1	38	59		
WECPNL		最大値	54								
		最小値	< 50								
		平均値	51								

大気汚染測定結果総括表 [平成 22年 4月分]

項 目	測 定 局			
	C(りんくう南浜)	佐野中学校局	L-2 (箱作)	
二酸化硫黄	有効測定日数	/	30	/
	日平均値が 0.04ppm を超えた日数	/	0	/
	測定時間数	/	709	/
	1時間値が 0.1ppm を超えた時間数	/	0	/
二酸化窒素	有効測定日数	30	30	30
	日平均値が 0.04ppm 以上 0.06ppm 以下の日数	0	0	0
	日平均値が 0.06ppm を超えた日数	0	0	0
	測定時間数	706	706	708
	1時間値が 0.1ppm 以上 0.2ppm 以下の時間数	0	0	0
	1時間値が 0.2ppm を超えた時間数	0	0	0
浮遊粒子状物質	有効測定日数	30	30	30
	日平均値が 0.10mg/m3 を超えた日数	0	0	0
	測定時間数	716	714	716
	1時間値が 0.20mg/m3 を超えた時間数	0	0	0
光化学 オキシダント	昼間の測定時間数	/	444	/
	1時間値が 0.06ppm を超えた時間数	/	53	/
	1時間値が 0.12ppm 以上の時間数	/	0	/
備 考				

注) 佐野中学校局のデータのうち、二酸化硫黄以外のデータについては、大阪府の公開データ「大阪府地域大気汚染常時監視測定データファイル」を活用し、データのとりまとめを行った。

二酸化硫黄測定結果 [平成 22年 4月分]

測 定 局		佐野中学校局		
項 目		日平均値 (ppm)	1時間値の 最 高 値 (ppm)	
日	1 (木)	0.000	0.000	
	2 (金)	0.001	0.002	
	3 (土)	0.002	0.005	
	4 (日)	0.003	0.009	
	5 (月)	0.003	0.008	
	6 (火)	0.005	0.018	
	7 (水)	0.002	0.008	
	8 (木)	0.002	0.006	
	9 (金)	0.001	0.002	
	10 (土)	0.002	0.009	
	別	11 (日)	0.004	0.014
		12 (月)	0.000	0.001
		13 (火)	0.001	0.003
		14 (水)	0.001	0.002
		15 (木)	0.001	0.001
16 (金)		0.001	0.001	
17 (土)		0.000	0.002	
18 (日)		0.004	0.011	
19 (月)		0.002	0.005	
20 (火)		0.001	0.002	
値	21 (水)	0.002	0.004	
	22 (木)	0.000	0.001	
	23 (金)	0.000	0.001	
	24 (土)	0.001	0.002	
	25 (日)	0.001	0.005	
	26 (月)	0.005	0.012	
	27 (火)	0.001	0.003	
	28 (水)	0.003	0.006	
	29 (木)	0.002	0.004	
	30 (金)	0.004	0.007	
有効測定日数 (日)		30		
測定時間 (時間)		709		
月(期間)平均値 (ppm)		0.002		
日平均値の最高値 (ppm)		0.005		
1時間値の最高値 (ppm)		0.018		
1時間値が 0.1ppm を 超えた時間数 (時間)		0		
日平均値が 0.04ppm を 超えた日数 (日)		0		

注) ( ) 内のデータは1日の測定時間が20時間未満のもので、日平均値の集計の対象としない。  
 ---は欠測を示す。

一酸化窒素測定結果 [平成 22年 4月分]

測定局		C (りんくう南浜)		佐野中学校局		L-2 (箱作)	
項目		日平均値 (ppm)	1時間値の 最高値 (ppm)	日平均値 (ppm)	1時間値の 最高値 (ppm)	日平均値 (ppm)	1時間値の 最高値 (ppm)
日	1 (木)	0.000	0.000	0.000	0.000	0.000	0.001
	2 (金)	0.001	0.002	0.001	0.002	0.000	0.002
	3 (土)	0.002	0.012	0.002	0.005	0.001	0.003
	4 (日)	0.002	0.012	0.003	0.009	0.002	0.007
	5 (月)	0.014	0.043	0.003	0.008	0.009	0.031
	6 (火)	0.005	0.024	0.005	0.018	0.004	0.020
	7 (水)	0.000	0.001	0.002	0.008	0.000	0.001
	8 (木)	0.001	0.004	0.002	0.006	0.001	0.004
	9 (金)	0.004	0.026	0.001	0.002	0.004	0.012
	10 (土)	0.005	0.018	0.002	0.009	0.003	0.015
	11 (日)	0.003	0.014	0.004	0.014	0.002	0.009
	12 (月)	0.004	0.023	0.000	0.001	0.002	0.014
	13 (火)	0.002	0.006	0.001	0.003	0.002	0.007
	14 (水)	0.000	0.001	0.001	0.002	0.001	0.004
	15 (木)	0.001	0.003	0.001	0.001	0.001	0.003
別 値	16 (金)	0.003	0.010	0.001	0.001	0.002	0.010
	17 (土)	0.001	0.002	0.000	0.002	0.001	0.001
	18 (日)	0.002	0.008	0.004	0.011	0.002	0.006
	19 (月)	0.003	0.013	0.002	0.005	0.001	0.009
	20 (火)	0.002	0.007	0.001	0.002	0.001	0.005
	21 (水)	0.002	0.012	0.002	0.004	0.002	0.010
	22 (木)	0.002	0.009	0.000	0.001	0.001	0.007
	23 (金)	0.001	0.002	0.000	0.001	0.000	0.001
	24 (土)	0.001	0.002	0.001	0.002	0.000	0.002
	25 (日)	0.001	0.003	0.001	0.005	0.001	0.002
	26 (月)	0.006	0.032	0.005	0.012	0.004	0.018
	27 (火)	0.002	0.022	0.001	0.003	0.001	0.003
	28 (水)	0.001	0.002	0.003	0.006	0.001	0.006
	29 (木)	0.001	0.001	0.002	0.004	0.000	0.001
	30 (金)	0.001	0.003	0.004	0.007	0.000	0.001
有効測定日数 (日)		30		30		30	
測定時間 (時間)		706		709		708	
月(期間)平均値 (ppm)		0.002		0.002		0.002	
日平均値の最高値 (ppm)		0.014		0.005		0.009	
1時間値の最高値 (ppm)		0.043		0.018		0.031	

注1) 佐野中学校局のデータについては、大阪府の公開データ「大阪府地域大気汚染 常時監視測定データファイル」を活用し、データのとりまとめを行った。

注2) ( ) 内のデータは1日の測定時間が20時間未満のもので、日平均値の集計の対象としない。

---は欠測を示す。

二酸化窒素測定結果 [平成 22年 4月分]

測定局		C (りんくう南浜)		佐野中学校局		L-2 (箱作)	
項目		日平均値 (ppm)	1時間値の 最高値 (ppm)	日平均値 (ppm)	1時間値の 最高値 (ppm)	日平均値 (ppm)	1時間値の 最高値 (ppm)
日	1 (木)	0.003	0.004	0.003	0.005	0.002	0.002
	2 (金)	0.007	0.016	0.009	0.019	0.006	0.013
	3 (土)	0.011	0.027	0.009	0.013	0.007	0.012
	4 (日)	0.016	0.034	0.015	0.036	0.012	0.031
	5 (月)	0.033	0.059	0.032	0.059	0.027	0.056
	6 (火)	0.017	0.033	0.016	0.031	0.013	0.029
	7 (水)	0.006	0.016	0.010	0.041	0.006	0.023
	8 (木)	0.011	0.028	0.011	0.030	0.008	0.016
	9 (金)	0.017	0.032	0.014	0.034	0.018	0.029
	10 (土)	0.014	0.029	0.011	0.024	0.011	0.027
	11 (日)	0.017	0.026	0.018	0.029	0.013	0.026
	12 (月)	0.020	0.036	0.021	0.043	0.014	0.035
	13 (火)	0.011	0.024	0.011	0.025	0.010	0.022
	14 (水)	0.004	0.006	0.005	0.008	0.003	0.006
	15 (木)	0.009	0.020	0.010	0.020	0.007	0.016
別 値	16 (金)	0.016	0.033	0.018	0.033	0.015	0.032
	17 (土)	0.007	0.019	0.007	0.014	0.004	0.010
	18 (日)	0.016	0.035	0.015	0.028	0.012	0.025
	19 (月)	0.013	0.033	0.013	0.036	0.009	0.026
	20 (火)	0.013	0.020	0.013	0.022	0.012	0.020
	21 (水)	0.011	0.021	0.013	0.026	0.012	0.021
	22 (木)	0.016	0.034	0.018	0.036	0.013	0.032
	23 (金)	0.006	0.009	0.008	0.016	0.005	0.013
	24 (土)	0.006	0.012	0.008	0.014	0.005	0.009
	25 (日)	0.009	0.019	0.008	0.019	0.006	0.013
	26 (月)	0.021	0.050	0.019	0.048	0.018	0.041
	27 (火)	0.015	0.037	0.013	0.024	0.011	0.020
	28 (水)	0.007	0.014	0.009	0.018	0.007	0.014
	29 (木)	0.006	0.018	0.005	0.014	0.005	0.013
	30 (金)	0.009	0.025	0.008	0.016	0.007	0.013
有効測定日数 (日)		30		30		30	
測定時間 (時間)		706		706		708	
月(期間)平均値 (ppm)		0.012		0.012		0.010	
日平均値の最高値 (ppm)		0.033		0.032		0.027	
1時間値の最高値 (ppm)		0.059		0.059		0.056	
1時間値が 0.2ppm を 超えた時間数 (時間)		0		0		0	
1時間値が 0.1ppm 以上 0.2ppm 以下の時間数 (時間)		0		0		0	
日平均値が 0.06ppm を 超えた日数 (日)		0		0		0	
日平均値が 0.04ppm 以上 0.06ppm 以下の日数 (日)		0		0		0	

注1) 佐野中学校局のデータについては、大阪府の公開データ「大阪府地域大気汚染常時監視測定データファイル」を活用し、データのとりまとめを行った。

注2) ( ) 内のデータは1日の測定時間が20時間未満のもので、日平均値の集計の対象としない。

---は欠測を示す。

窒素酸化物(NO+NO2)測定結果 [平成 22年 4月分]

測定局		C (りんくう南浜)		佐野中学校局		L-2 (箱作)	
項目		日平均値 (ppm)	1時間値の 最高値 (ppm)	日平均値 (ppm)	1時間値の 最高値 (ppm)	日平均値 (ppm)	1時間値の 最高値 (ppm)
日 別 値	1 (木)	0.003	0.004	0.003	0.005	0.002	0.003
	2 (金)	0.008	0.017	0.010	0.019	0.007	0.015
	3 (土)	0.013	0.039	0.010	0.014	0.007	0.015
	4 (日)	0.018	0.034	0.018	0.039	0.015	0.038
	5 (月)	0.047	0.099	0.035	0.067	0.037	0.084
	6 (火)	0.022	0.057	0.021	0.049	0.017	0.046
	7 (水)	0.007	0.017	0.012	0.048	0.007	0.023
	8 (木)	0.012	0.029	0.013	0.032	0.009	0.017
	9 (金)	0.021	0.058	0.015	0.035	0.022	0.038
	10 (土)	0.018	0.046	0.014	0.032	0.014	0.042
	11 (日)	0.020	0.035	0.022	0.043	0.015	0.033
	12 (月)	0.024	0.059	0.021	0.043	0.016	0.043
	13 (火)	0.013	0.030	0.012	0.028	0.012	0.027
	14 (水)	0.004	0.006	0.006	0.009	0.004	0.010
	15 (木)	0.010	0.022	0.011	0.021	0.008	0.018
	16 (金)	0.019	0.043	0.018	0.034	0.017	0.042
	17 (土)	0.007	0.020	0.007	0.014	0.005	0.011
	18 (日)	0.018	0.038	0.019	0.039	0.014	0.029
	19 (月)	0.016	0.046	0.015	0.040	0.011	0.031
	20 (火)	0.015	0.026	0.014	0.023	0.013	0.021
	21 (水)	0.013	0.030	0.015	0.030	0.014	0.031
	22 (木)	0.018	0.043	0.019	0.036	0.014	0.039
	23 (金)	0.007	0.010	0.008	0.017	0.006	0.014
	24 (土)	0.006	0.012	0.009	0.014	0.005	0.009
	25 (日)	0.011	0.020	0.010	0.020	0.007	0.014
	26 (月)	0.027	0.082	0.023	0.060	0.022	0.059
	27 (火)	0.017	0.059	0.014	0.025	0.012	0.021
	28 (水)	0.008	0.015	0.012	0.023	0.007	0.017
	29 (木)	0.007	0.019	0.007	0.015	0.005	0.013
	30 (金)	0.010	0.028	0.012	0.023	0.008	0.013
有効測定日数 (日)		30		30		30	
測定時間 (時間)		706		697		708	
月(期間)平均値 (ppm)		0.015		0.014		0.012	
日平均値の最高値 (ppm)		0.047		0.035		0.037	
1時間値の最高値 (ppm)		0.099		0.067		0.084	
NO2 —(NO+NO2) 比		0.839		0.872		0.857	

注1) 佐野中学校局のデータについては、大阪府の公開データ「大阪府地域大気汚染常時監視測定データファイル」を活用し、データのとりまとめを行った。

注2) ( ) 内のデータは1日の測定時間が20時間未満のもので、日平均値の集計の対象としない。

---は欠測を示す。



浮遊粒子状物質測定結果 [平成 22年 4月分]

測定局		C (りんくう南浜)		佐野中学校局		L-2 (箱作)			
日	項目	日平均値	1時間値の最高値	日平均値	1時間値の最高値	日平均値	1時間値の最高値		
		(mg/m3)	(mg/m3)	(mg/m3)	(mg/m3)	(mg/m3)	(mg/m3)		
別	1 (木)	0.014	0.023	0.012	0.024	0.016	0.026		
	2 (金)	0.019	0.036	0.020	0.033	0.020	0.037		
	3 (土)	0.027	0.038	0.026	0.034	0.027	0.040		
	4 (日)	0.029	0.045	0.029	0.039	0.028	0.039		
	5 (月)	0.036	0.056	0.039	0.057	0.038	0.063		
	別	6 (火)	0.033	0.048	0.030	0.052	0.032	0.046	
		7 (水)	0.019	0.035	0.019	0.047	0.024	0.035	
		8 (木)	0.017	0.027	0.016	0.022	0.017	0.023	
		9 (金)	0.015	0.026	0.014	0.029	0.020	0.031	
		10 (土)	0.014	0.025	0.014	0.021	0.016	0.028	
		11 (日)	0.019	0.030	0.021	0.036	0.020	0.030	
		12 (月)	0.015	0.029	0.020	0.047	0.015	0.027	
		13 (火)	0.015	0.030	0.019	0.041	0.015	0.032	
		14 (水)	0.019	0.023	0.018	0.022	0.019	0.029	
		15 (木)	0.009	0.022	0.010	0.019	0.012	0.021	
		別	16 (金)	0.011	0.022	0.013	0.025	0.011	0.018
			17 (土)	0.013	0.023	0.012	0.018	0.013	0.022
			18 (日)	0.030	0.039	0.029	0.045	0.030	0.041
			19 (月)	0.027	0.039	0.024	0.036	0.026	0.038
			20 (火)	0.013	0.023	0.010	0.016	0.014	0.022
	21 (水)		0.014	0.023	0.014	0.031	0.016	0.029	
	22 (木)		0.009	0.020	0.010	0.016	0.010	0.023	
	23 (金)		0.008	0.016	0.006	0.014	0.008	0.024	
	24 (土)		0.016	0.022	0.014	0.019	0.017	0.023	
	25 (日)		0.013	0.019	0.012	0.021	0.014	0.020	
	別		26 (月)	0.022	0.043	0.020	0.043	0.025	0.047
			27 (火)	0.013	0.029	0.011	0.031	0.011	0.021
			28 (水)	0.023	0.032	0.022	0.041	0.022	0.046
			29 (木)	0.030	0.043	0.027	0.048	0.028	0.042
			30 (金)	0.035	0.052	0.034	0.053	0.036	0.056
有効測定日数 (日)		30		30		30			
測定時間 (時間)		716		714		716			
月(期間)平均値 (mg/m3)		0.019		0.019		0.020			
日平均値の最高値 (mg/m3)		0.036		0.039		0.038			
1時間値の最高値 (mg/m3)		0.056		0.057		0.063			
1時間値が 0.20mg/m3 を超えた時間数 (時間)		0		0		0			
日平均値が 0.10mg/m3 を超えた日数 (日)		0		0		0			

注1) 佐野中学校局のデータについては、大阪府の公開データ「大阪府地域大気汚染常時監視測定データファイル」を活用し、データのとりまとめを行った。

注2) ( ) 内のデータは1日の測定時間が20時間未満のもので、日平均値の集計の対象としない。

---は欠測を示す。

光化学オキシダント測定結果 [平成 22年 4月分]

測 定 局		佐野中学校局	
項 目		昼間平均値 (ppm)	昼間の日最 高1時間値 (ppm)
日	1 (木)	0.051	0.055
	2 (金)	0.048	0.052
	3 (土)	0.044	0.054
	4 (日)	0.041	0.056
	5 (月)	0.022	0.059
	6 (火)	0.045	0.071
	7 (水)	0.051	0.055
	8 (木)	0.046	0.053
	9 (金)	0.033	0.050
	10 (土)	0.037	0.051
別	11 (日)	0.039	0.057
	12 (月)	0.024	0.040
	13 (火)	0.040	0.056
	14 (水)	0.055	0.061
	15 (木)	0.037	0.043
	16 (金)	0.022	0.029
	17 (土)	0.050	0.060
	18 (日)	0.058	0.082
	19 (月)	0.049	0.069
	20 (火)	0.040	0.050
値	21 (水)	0.048	0.065
	22 (木)	0.027	0.044
	23 (金)	0.046	0.050
	24 (土)	0.052	0.057
	25 (日)	0.054	0.068
	26 (月)	0.044	0.070
	27 (火)	0.043	0.059
	28 (水)	0.058	0.066
	29 (木)	0.058	0.065
	30 (金)	0.062	0.074
昼間測定日数 (日)		30	
昼間測定時間 (時間)		444	
昼間の日最高1時間値の 月(期間)平均値 (ppm)		0.057	
昼間の1時間値の 最高値 (ppm)		0.082	
昼間の1時間値が 0.06ppmを超えた 日数と時間数	(日)	10	
	(時間)	53	
昼間の1時間値が 0.12ppm以上の 日数と時間数	(日)	0	
	(時間)	0	

注1) 佐野中学校局のデータについては、大阪府の公開データ「大阪府地域大気汚染常時監視測定データファイル」を活用し、データのとりまとめを行った。

注2) オキシダントは昼間(6時~20時)の1時間値を集計対象とする。

注3) ( )内のデータは1日の測定時間が20時間未満のもので、日平均値の集計の対象としない。

---は欠測を示す。

メタン測定結果 [平成 22年 4月分]

測 定 局		佐野中学校局		
項 目		日平均値 (ppmC)	6~9時の 平均値 (ppmC)	6~9時の 最高値 (ppmC)
日	1 (木)	1.83	1.84	1.84
	2 (金)	1.89	1.89	1.90
	3 (土)	1.94	1.95	1.96
	4 (日)	1.96	1.98	1.98
	5 (月)	1.97	1.97	1.99
	6 (火)	1.92	1.97	1.99
	7 (水)	1.92	1.91	1.91
	8 (木)	1.94	1.94	1.94
	9 (金)	1.91	1.96	1.96
	10 (土)	1.87	1.88	1.89
別	11 (日)	1.87	1.88	1.91
	12 (月)	1.90	1.94	1.98
	13 (火)	1.87	1.86	1.87
	14 (水)	1.88	1.88	1.88
	15 (木)	1.89	1.89	1.90
	16 (金)	1.91	1.91	1.91
	17 (土)	1.87	1.87	1.88
	18 (日)	1.92	1.93	1.95
	19 (月)	1.89	1.92	1.95
	20 (火)	1.85	1.89	1.91
値	21 (水)	1.87	1.86	1.88
	22 (木)	1.89	1.89	1.89
	23 (金)	1.89	1.88	1.90
	24 (土)	1.91	1.91	1.93
	25 (日)	1.92	1.92	1.93
	26 (月)	1.93	1.95	1.96
	27 (火)	1.89	1.92	1.94
	28 (水)	1.88	1.87	1.87
	29 (木)	1.89	1.88	1.88
	30 (金)	1.90	1.87	1.88
測 定 時 間 (時間)		708		
6~9時測定日数 (日)		30		
月(期間)平均値 (ppmC)		1.90		
6~9時における 月(期間)平均値 (ppmC)		1.91		
6~9時 3時間 平均値	最高値 (ppmC)	1.98		
	最低値 (ppmC)	1.84		

注) ( ) 内のデータは1日の測定時間が20時間未満のもので、日平均値の集計の対象としない。

---は欠測を示す。



全炭化水素測定結果 [平成 22年 4月分]

測 定 局		佐野中学校局		
項 目		日平均値 (ppmC)	6~9時の 平均 値 (ppmC)	6~9時の 最 高 値 (ppmC)
日	1 (木)	1.91	1.92	1.93
	2 (金)	1.97	2.00	2.03
	3 (土)	2.02	2.05	2.07
	4 (日)	2.07	2.07	2.08
	5 (月)	2.17	2.17	2.22
	6 (火)	2.04	2.20	2.26
	7 (水)	2.01	2.01	2.01
	8 (木)	2.04	2.01	2.01
	9 (金)	2.05	2.20	2.22
	10 (土)	1.97	1.98	1.98
別	11 (日)	1.99	2.00	2.05
	12 (月)	2.08	2.15	2.19
	13 (火)	1.97	2.02	2.06
	14 (水)	1.93	1.92	1.93
	15 (木)	1.97	1.97	1.99
	16 (金)	2.02	2.02	2.03
	17 (土)	1.95	1.92	1.93
	18 (日)	2.04	2.05	2.10
	19 (月)	2.00	2.10	2.15
	20 (火)	1.97	2.05	2.07
値	21 (水)	1.97	2.00	2.10
	22 (木)	2.02	2.01	2.01
	23 (金)	1.96	1.96	1.99
	24 (土)	1.98	1.99	2.06
	25 (日)	2.01	2.01	2.04
	26 (月)	2.05	2.12	2.15
	27 (火)	2.01	2.07	2.15
	28 (水)	1.95	1.92	1.92
	29 (木)	1.96	1.94	1.94
	30 (金)	1.97	1.93	1.94
測 定 時 間 (時間)		708		
6~9時測定日数 (日)		30		
月(期間)平均値 (ppmC)		2.00		
6~9時における 月(期間)平均値 (ppmC)		2.02		
6~9時 3時間 平均値	最高値 (ppmC)	2.20		
	最低値 (ppmC)	1.92		

注) ( ) 内のデータは1日の測定時間が20時間未満のもので、日平均値の集計の対象としない。  
 ---は欠測を示す。

気象観測結果 [平成 22年 4月分]

測定局		C (りんくう南浜)				佐野中学校局				L-2 (箱作)			
項目		風速			最多風向 16方位	風速			最多風向 16方位	風速			最多風向 16方位
		平均風速 (m/s)	最大風速			平均風速 (m/s)	最大風速			平均風速 (m/s)	最大風速		
			風速 (m/s)	風向 16方位	風速 (m/s)		風向 16方位	風速 (m/s)	風向 16方位		風速 (m/s)	風向 16方位	
日	1 (木)	3.8	7.8	SSW	SSW	4.9	9.7	SSW	SSW	9.1	13.6	SSW	S
	2 (金)	5.0	10.7	WSW	NE	3.7	11.1	SSW	NNE	7.1	13.5	SSW	NE
	3 (土)	2.9	5.8	NE	SSE	2.1	4.0	NE	NNE	3.7	9.0	NE	NE
	4 (日)	1.3	2.7	NNE	N	1.5	2.8	NNW	NNW	1.4	2.2	N	N
	5 (月)	1.3	2.6	WSW	SSE	1.1	2.1	NW	SSE	1.7	3.9	N	SSE
	6 (火)	1.5	2.5	W	SSE	1.3	1.9	WSW	WSW	2.1	6.0	SSW	SSW
	7 (水)	5.9	9.7	NNE	NE	3.2	4.7	NE	NNE	8.0	12.3	NE	NE
	8 (木)	3.6	5.7	NE	NNE	2.4	3.9	NW	NNW	4.8	9.1	NE	NE
	9 (金)	1.9	4.9	SSE	SE	1.7	4.8	SSE	SE	1.7	4.3	SSE	SSE
	10 (土)	1.9	4.1	SSW	S	1.6	3.0	SSE	WNW	1.8	4.5	SW	WNW
	11 (日)	2.0	4.0	NE	NE	1.4	3.1	NNW	NNE	2.2	4.4	NE	NE
	12 (月)	2.4	7.9	NNE	NE	1.6	3.9	N	NE	3.3	8.6	NNE	NE
	13 (火)	3.8	8.7	W	WNW	2.2	5.0	WNW	W	3.8	9.0	NW	W
	14 (水)	5.6	7.9	NW	NW	3.6	5.3	NW	WNW	7.1	9.8	NE	NW
	15 (木)	4.4	6.9	NE	NE	2.9	4.0	NE	NE	6.5	9.7	NE	NE
値	16 (金)	2.6	6.4	WNW	ENE	1.7	3.4	W	ENE	3.5	7.9	WNW	E
	17 (土)	3.4	5.9	NW	NW	2.3	3.7	NW	WNW	4.0	7.4	NW	WNW
	18 (日)	1.5	2.9	NNE	S	1.2	3.0	WNW	SE	1.7	3.5	WNW	S
	19 (月)	2.2	5.3	SSW	SW	2.0	5.9	SSW	SSW	3.0	6.1	SW	S
	20 (火)	2.9	7.1	NE	ENE	2.5	5.5	NE	NE	3.9	10.3	NNE	NE
	21 (水)	3.5	6.1	NE	NE	2.6	4.9	NNE	NNE	3.6	8.9	NE	NE
	22 (木)	2.9	4.0	ENE	ENE	2.3	4.4	NE	NE	3.5	7.1	NNW	E
	23 (金)	3.5	6.0	NE	NE	2.0	3.9	NNE	NE	5.1	8.4	NNE	N
	24 (土)	3.5	7.0	NE	NE	1.9	3.4	NNE	NNE	4.6	9.2	NE	N
	25 (日)	1.7	3.4	W	S	1.5	2.5	NNW	SE	2.1	3.7	NNE	SSE
	26 (月)	2.1	5.0	WSW	SSE	1.7	3.2	W	SE	2.8	5.5	SW	S
	27 (火)	2.1	4.6	ESE	E	2.1	5.3	SE	E	2.4	5.4	E	S
	28 (水)	2.7	6.9	W	W	1.9	3.4	SSW	WNW	3.9	9.3	S	NW
	29 (木)	4.3	9.2	W	W	2.5	4.5	S	W	5.1	10.3	W	W
	30 (金)	3.4	6.9	W	W	1.9	4.3	SSW	W	4.0	6.7	W	W
測定時間 (時間)		720				720				720			
月(期間)平均風速 (m/s)		3.0				2.2				3.9			
月(期間)最大風速 (m/s)		10.7				11.1				13.6			
月(期間)最多風向 (16方位)		NE				NNE				NE			

注1) 佐野中学校局のデータについては、大阪府の公開データ「大阪府地域大気汚染常時監視測定データファイル」を活用し、データのとりまとめを行った。

注2) 最多風向の求め方はアメダス技術資料による。

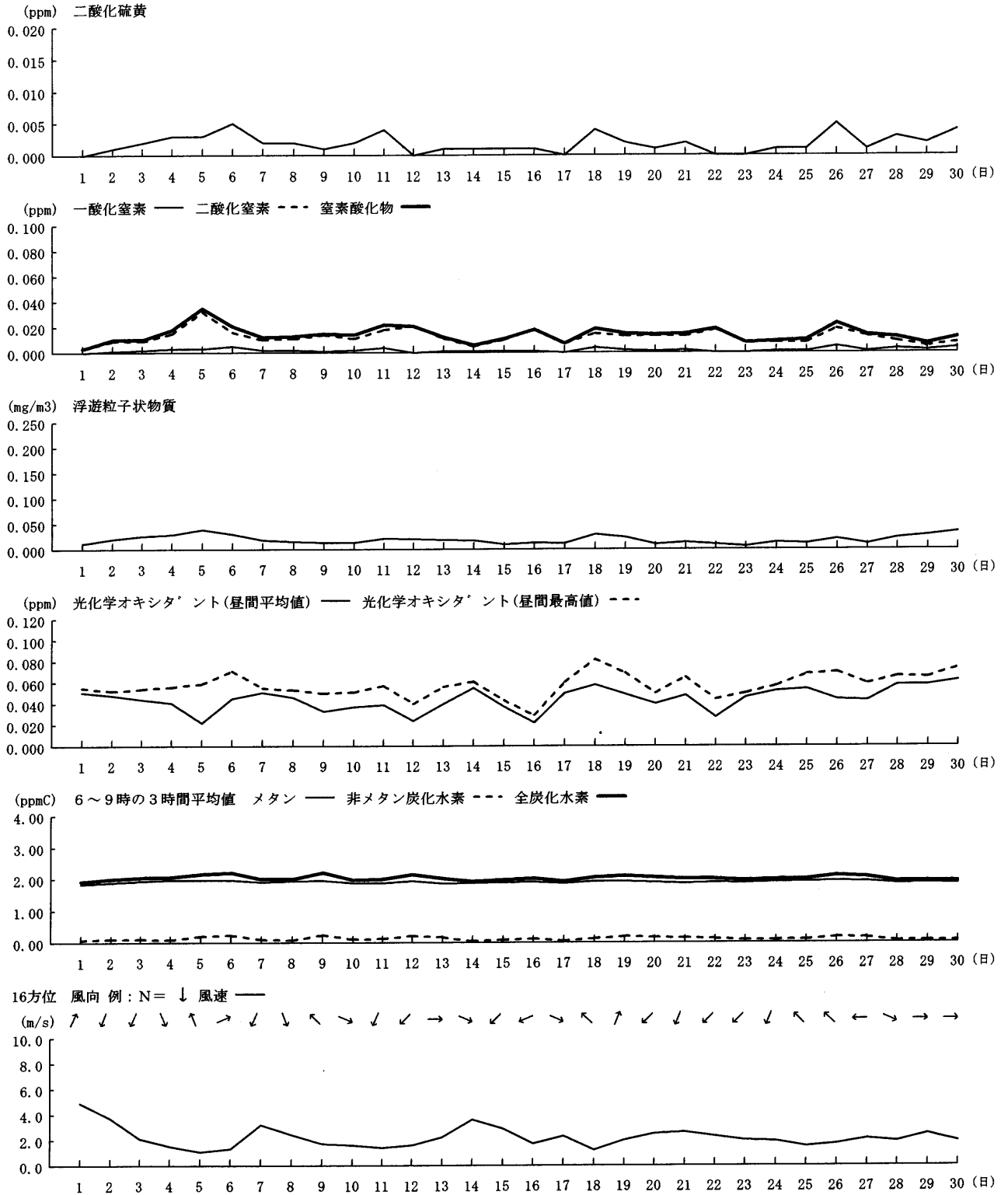
最大風速の風向は、最大風速が複数ある時、先に出現した時間の風向を示す。

---は欠測を示す。



大気質・気象 日平均值変化 [平成 22年 4月分]

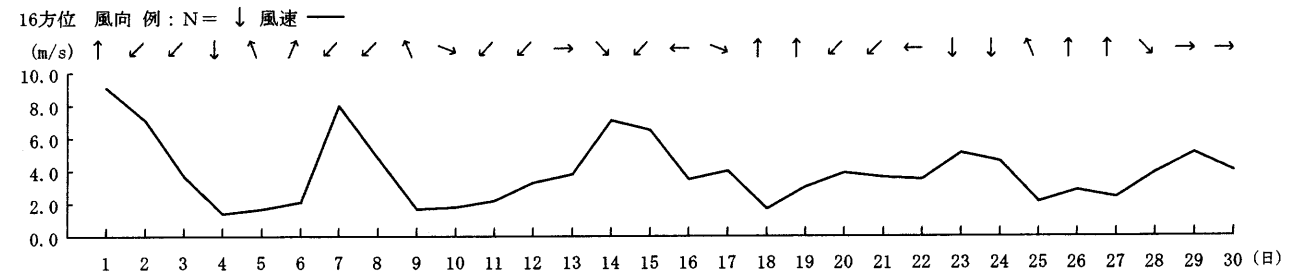
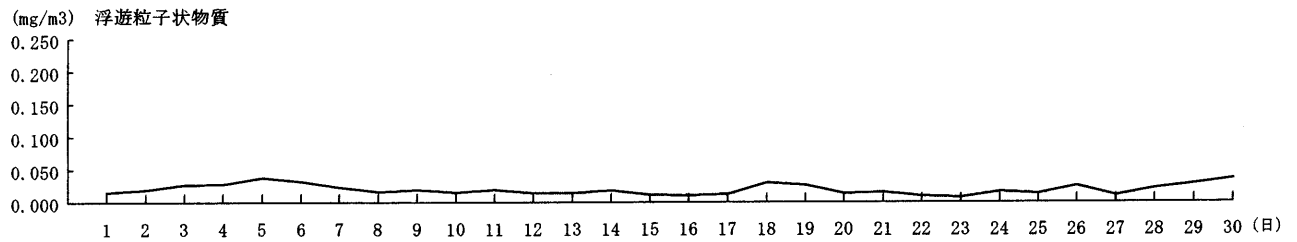
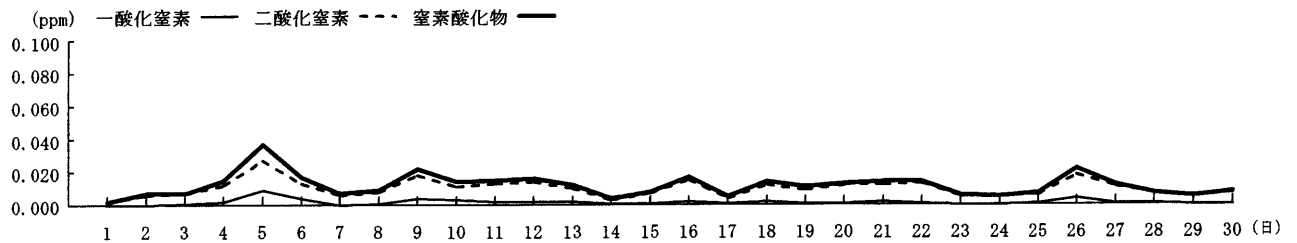
測定局名：佐野中学校局





大気質・気象 日平均値変化 [平成 22年 4月分]

測定局名：L-2 (箱作)



風向別出現頻度及び風向別平均風速 [平成 22年 4月分]

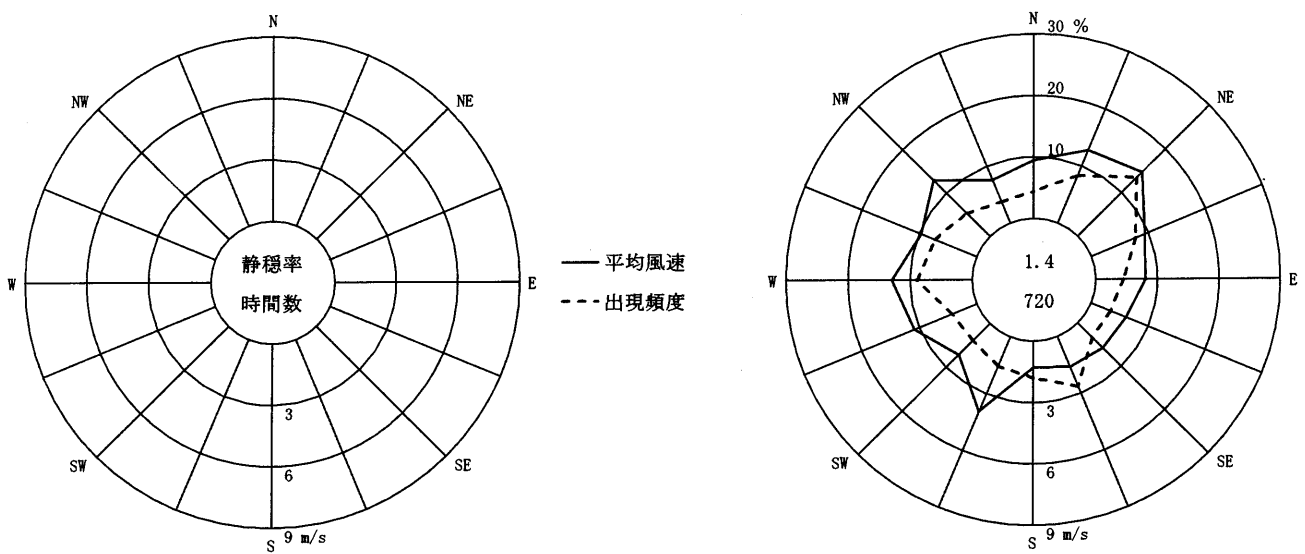
測定局名：C (りんくう南浜)

項目 \ 方位	NNE	NE	ENE	E	ESE	SE	SSE	S	SSW	SW	WSW	W	WNW	NW	NNW	N	CALM	平均値	合計
出現度数 (回)	60	97	56	32	24	24	63	43	37	28	31	64	53	39	27	32	10		720
出現頻度 (%)	8.3	13.5	7.8	4.4	3.3	3.3	8.8	6.0	5.1	3.9	4.3	8.9	7.4	5.4	3.8	4.4	1.4		100.0
平均風速 (m/s)	3.9	4.4	2.8	2.4	1.8	1.7	1.6	1.3	3.9	2.1	3.3	3.9	2.9	3.9	2.3	2.9	0.3	3.0	

注) CALM: 静穏 (風速 0.4 m/s 以下)を示す。

風配図と風向別平均風速

凡例



風向別出現頻度及び風向別平均風速 [平成 22年 4月分]

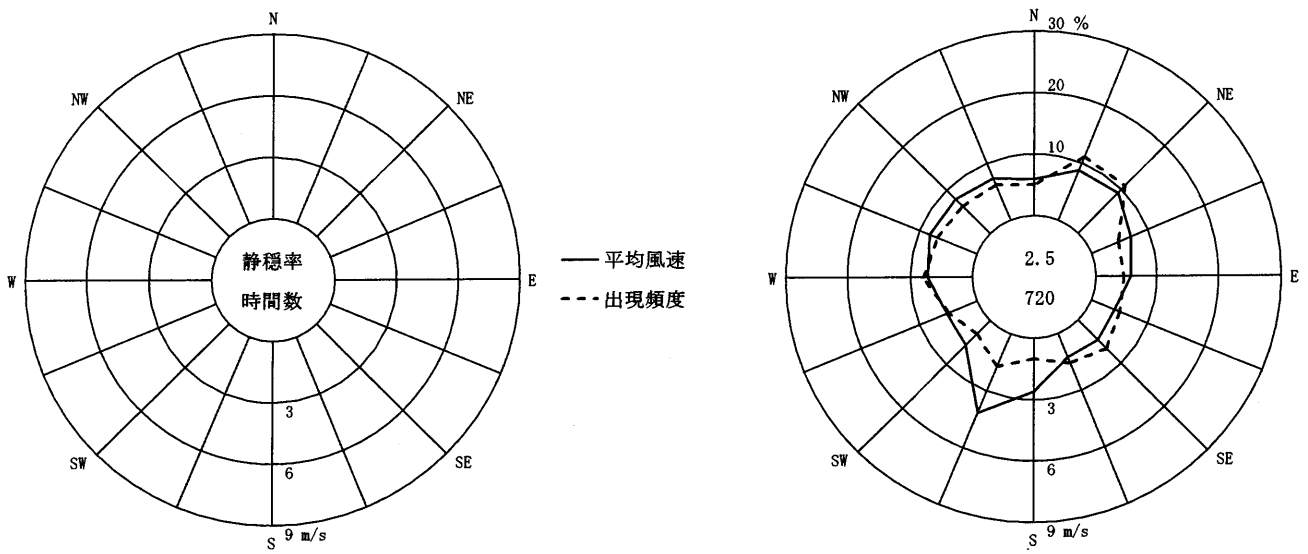
測定局名：佐野中学校局

項目 \ 方位	NNE	NE	ENE	E	ESE	SE	SSE	S	SSW	SW	WSW	W	WNW	NW	NNW	N	CALM	平均値	合計
出現度数 (回)	80	78	34	33	36	47	37	24	41	22	36	57	50	46	45	36	18		720
出現頻度 (%)	11.1	10.8	4.7	4.6	5.0	6.5	5.1	3.3	5.7	3.1	5.0	7.9	6.9	6.4	6.3	5.0	2.5		100.0
平均風速 (m/s)	2.6	2.8	2.1	1.7	1.2	1.4	1.2	2.6	4.1	1.7	1.6	2.2	2.5	2.4	2.2	1.8	0.3	2.2	

注) CALM: 静穏 (風速 0.4 m/s 以下)を示す。

風配図と風向別平均風速

凡例



風向別出現頻度及び風向別平均風速 [平成 22年 4月分]

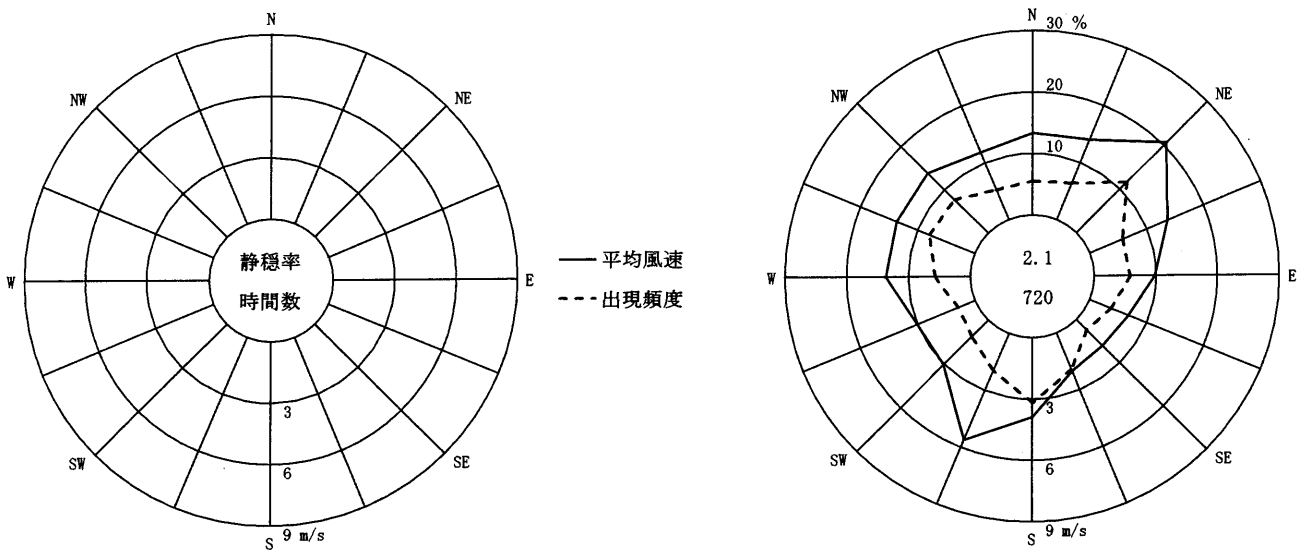
測定局名 : L-2 (箱作)

項目 \ 方位	NNE	NE	ENE	E	ESE	SE	SSE	S	SSW	SW	WSW	W	WNW	NW	NNW	N	CALM	平均値	合計
出現度数 (回)	46	83	41	42	27	17	46	76	47	27	21	41	57	56	38	40	15		720
出現頻度 (%)	6.4	11.5	5.7	5.8	3.8	2.4	6.4	10.6	6.5	3.8	2.9	5.7	7.9	7.8	5.3	5.6	2.1		100.0
平均風速 (m/s)	4.2	6.2	4.1	2.9	2.0	1.8	2.0	3.9	5.6	3.0	3.0	4.1	4.1	4.2	3.6	4.0	0.3	3.9	

注) CALM: 静穏 (風速 0.4 m/s 以下)を示す。

風配図と風向別平均風速

凡例



[資 料]

測 定 点 配 置 図

(1) 騒 音

(2) 大 気 質 ・ 気 象

管 理 目 標

環 境 基 準 等

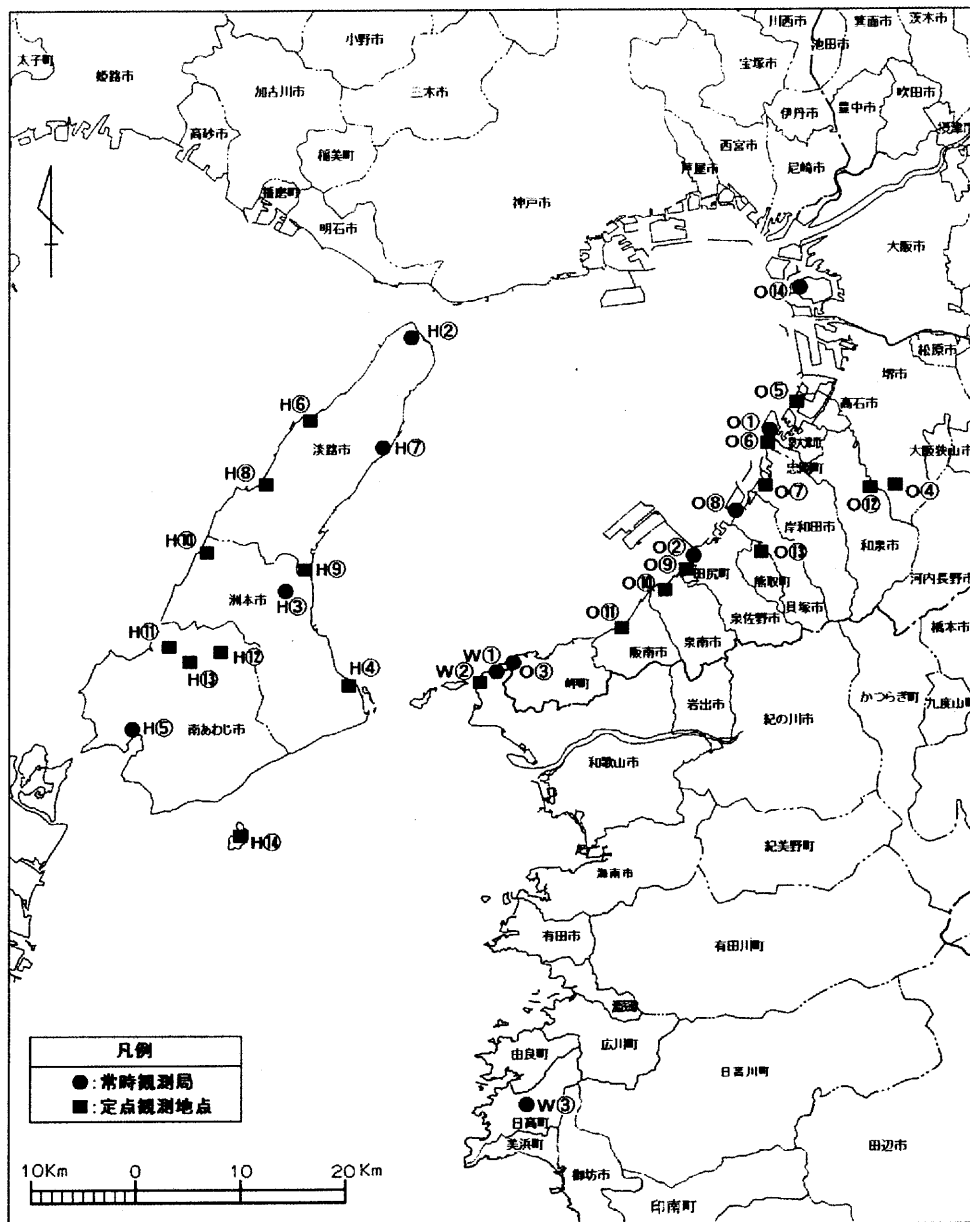
(1) 航 空 機 騒 音

(2) 大 気 質

(3) 水 質 (海 域)

測定点配置図

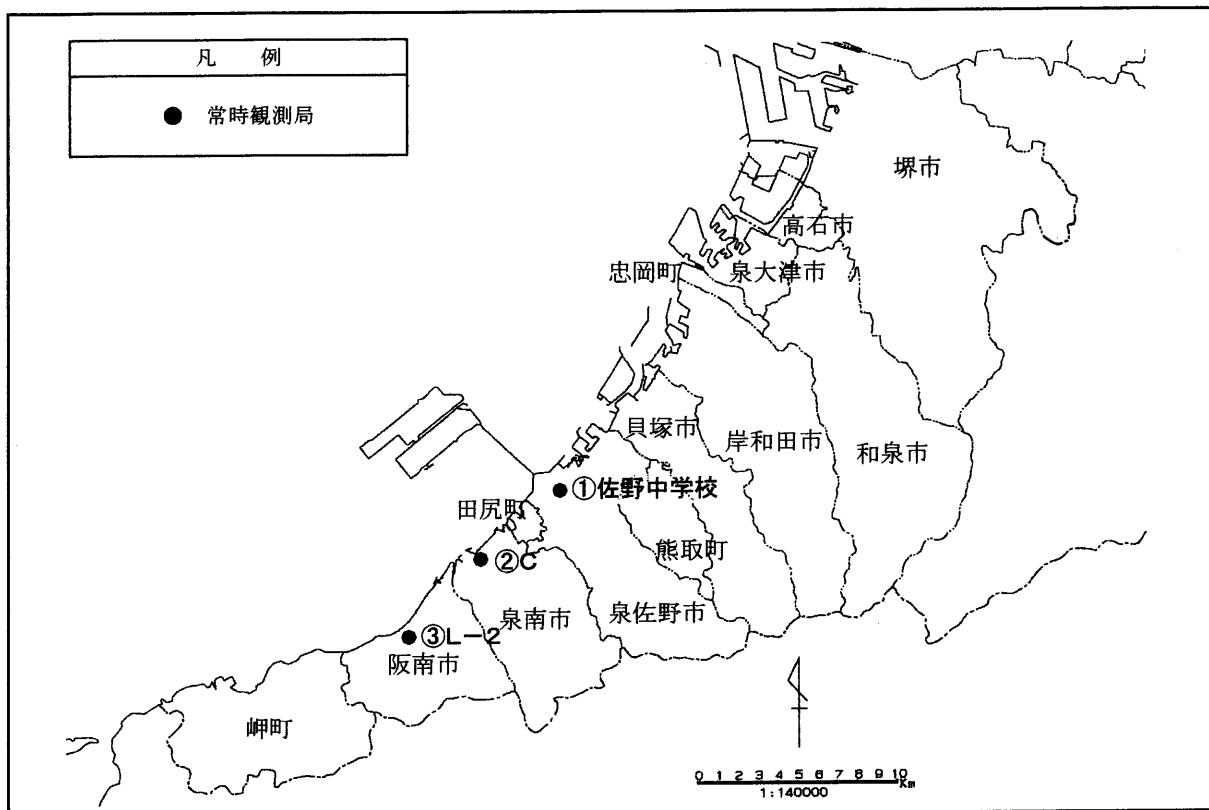
(1)騒音  
航空機騒音



地点No.	所在地
O①	泉大津市夕見町 (常時観測)
O②	泉佐野市りんくう往来南 (常時観測)
O③	岬町多奈川小島 (常時観測)
O④	堺市南区庭代台
O⑤	高石市高砂2丁目
O⑥	忠岡町新浜3丁目
O⑦	岸和田市臨海
O⑧	貝塚市二色3丁目 (常時観測)
O⑨	田尻町りんくうポート南
O⑩	泉南市りんくう南浜
O⑪	阪南市箱作
O⑫	和泉市和田町
O⑬	熊取町希望が丘
O⑭	大阪市住之江区南港北 (常時観測)
W①	和歌山市大川 (常時観測)
W②	和歌山市深山
W③	日高町大字高家 (常時観測)

地点No.	所在地
H②	淡路市岩屋 (常時観測)
H③	洲本市中川原 (常時観測)
H④	洲本市由良町由良
H⑤	南あわじ市福良 (常時観測)
H⑥	淡路市育波 *(平成22年度より休止)
H⑦	淡路市釜口 (常時観測)
H⑧	淡路市郡家
H⑨	淡路市下司 (平成22年度より休止)
H⑩	洲本市五色町都志大日
H⑪	南あわじ市松帆樺田
H⑫	南あわじ市倭文長田
H⑬	南あわじ市榎列
H⑭	南あわじ市沼島

(2) 大気質・気象



地点No.	所在地
①佐野中学校局	泉佐野市 羽倉崎
② C	泉南市 りんくう南浜
③L-2	阪南市 箱作

## 管理目標

工事の実施にあたっては、工事に伴う影響の防止に実効をあげるため、次のような管理目標を設定し、これに照らして原因の究明や対策の検討を進めるとともに、迅速に環境保全上の対策が実施できるフィードバック体制の整備を図っている。

評価項目	目標値及び措置	環境保全上の措置
・水質(濁り) 水質監視点とバックグラウンド点のSSの差	①SSの差が2mg/Lを超える場合 3日以上連続して2mg/Lを超える場合には、原因究明の調査を行う。 その結果、工事の影響であることが判明した場合には、適切な環境保全上の措置を講じる。	①施工調整 ②工程の変更 ③その他、適切な環境保全上の措置
	②SSの差が10mg/Lを超える場合 直ちに原因究明の調査を行い、速やかに適切な環境保全上の措置を講じる。	
・大気質 大気質常時監視局3局(C局, L1局, L2局)の二酸化窒素(NO <sub>2</sub> )及び浮遊粒子状物質(SPM)のそれぞれ1時間値、日平均値とする	①NO <sub>2</sub> 及びSPMの1時間値が、以下の数値を超えた場合 NO <sub>2</sub> 0.15ppm, SPM 0.3mg/m <sup>3</sup> 3局のいずれかの局で上記の数値を超え、その状態が3時間以上継続し、気象条件等からみて工事の影響が考えられる場合、適切な環境保全上の措置を講じる。	①大気汚染物質排出量の軽減措置の実施 ②その他、工程の変更等適切な環境保全上の措置
	②NO <sub>2</sub> 及びSPMの日平均値が、以下の数値を超えた場合 NO <sub>2</sub> 0.08ppm, SPM 0.2mg/m <sup>3</sup> 3局のいずれかの局で上記の数値を2日以上連続して超え、気象条件等からみて工事の影響が考えられ、その気象状態が継続する場合、適切な環境保全上の措置を講じる。	



## 環境基準等

### (1) 航空機騒音

地域の類型	基準値(WECPNL)
I	70以下
II	75以下

注) Iをあてはめる地域は専ら住居の用に供される地域  
 IIをあてはめる地域は、I以外の地域であって通常の生活を保全する必要がある地域

### (2) 大気質

物質	環境基準又は大阪府環境保全目標
二酸化窒素 (NO <sub>2</sub> )	1時間値の1日平均値が0.04ppmから0.06ppmまでのゾーン内又はそれ以下であること。
二酸化硫黄 (SO <sub>2</sub> )	1時間値の1日平均値が0.04ppm以下であり、かつ、1時間値が0.1ppm以下であること。
浮遊粒子状物質 (SPM)	1時間値の1日平均値が0.10mg/m <sup>3</sup> 以下であり、かつ、1時間値が0.20mg/m <sup>3</sup> 以下であること。
一酸化炭素 (CO)	1時間値の1日平均値が10ppm以下であり、かつ、1時間値の8時間平均値が20ppm以下であること。
光化学 オキシダント	1時間値が0.06ppm以下であること。また、非メタン炭化水素濃度の午前6時から9時までの3時間平均値が0.20ppmCから0.31ppmCの範囲内又はそれ以下であること。

- (注) 1 二酸化窒素は、年間における二酸化窒素の1日平均値のうち、低い方から98%に相当するもの(1日平均値の年間98%値)で評価を行う。
- 2 浮遊粒子状物質、二酸化硫黄、一酸化炭素に係る評価は以下の方法による。
- ・短期的評価は、連続して、又は随時に行った測定結果により、測定を行った日又は時間について評価を行う。
  - ・長期的評価は、年間における1日平均値のうち、高い方から2%の範囲内にあるものを除外して評価を行う。ただし、1日平均値について環境基準を超える日が2日以上連続した場合には、このような取扱いはしない。

### (3) 水質(海域)

項目 類型	環境基準値				監視点
	水素イオン濃度 (pH)	化学的酸素要求量 (COD)	溶存酸素量 (DO)	n-ヘキサン 抽出物質(油分)	
A	7.8以上 8.3以下	2mg/L 以下	7.5mg/L 以上	検出されない こと。	C1, C2, C3, C4

項目 類型	環境基準値		監視点
	全窒素	全磷	
II	0.3mg/L以下	0.03mg/L以下	C1, C2, C3, C4