

関西国際空港の存在・運用に係る

環境監視結果報告書

[平成21年 8月分]

平成21年 9月

関西国際空港株式会社
関西国際空港用地造成株式会社

目 次

1 監視結果の概要	1
2 監視結果	4
(1) 騒音	5
(2) 大気質・気象	17
(3) 水質	34
(4) 底質	42
(5) 海域生物	54
〔資料〕 測定点配置図	63
〔資料〕 管理目標	70
〔資料〕 環境基準等	71

注) 本報告書のデータは速報値である。

1 監視結果の概要

1.1 環境監視の実施状況

環境監視計画に基づく平成21年8月の環境監視については、次表の実施日に記載のある項目について実施した。

監視項目	測定・調査項目	調査範囲	調査点	調査頻度	実施期間	実施日 (8月分)
騒音	航空機騒音	大阪湾沿岸地域 及び飛行経路周辺地域	11地点	常時測定	将来に わたり 実施	常時観測
	飛行経路・高度		10数地点	年1回程度		—
			数箇所		運用開始 3年後まで	—
低周波音	航空機の低周波音	大阪湾沿岸地域	数地点			—
大気質・ 気象	窒素酸化物(二酸化窒素、一酸化窒素)、 二酸化硫黄、浮遊粒子状物質、光化学オ キシダント、炭化水素(メタン、非メタ ン)、風向・風速	空港島対岸部	1地点	連続測定	運用最大 時の3年後 まで	常時観測
	窒素酸化物(二酸化窒素、一酸化窒素) 浮遊粒子状物質、風向・風速		2地点			
水質	透明度、水温、塩分、pH、DO、 COD、T-N、T-P、クロロフィルa、 SS	空港島周辺海域	4点	年4回(四季)	運用開始 3年後まで	5日
		内部水面海域	3点			
底質	泥温、粒度組成、強熱減量、pH、 COD、硫化物、T-N、T-P	空港島周辺海域	4点	年2回 (夏季、冬季)	運用開始 3年後まで	5日
		内部水面海域	3点	年4回(四季)		
海域生物	植物プランクトン	内部水面海域	2点	年4回(四季)	運用開始 3年後まで	5日
	動物プランクトン					
	底生生物	空港島周辺海域	4点			
		内部水面海域	3点			
漁業生物	空港島周辺海域	4点	年3回(春季、 夏季、秋季)	6日		
陸生 動物 ^(注) (鳥類)	タカ類の渡り	タカ類の渡りの ルート	1点	3年ごとに 年1回	運用最大 時の3年後 まで	—
	鳥類の飛来・生息	1期及び2期 空港島内	定点及び調査 ライン	休止中		—
		空港島周辺海域	調査ライン	休止中		—

注) 平成21年度の陸生動物の調査は「タカ類の渡り」を実施している。

1.2 工事の実施状況

平成21年8月における、限定供用区域を除く工事の実施状況は、図のとおりである。

1.3 監視結果の概要

(1) 騒音

泉大津市、泉佐野市、岬町、貝塚市、大阪市、和歌山市、日高町、淡路市、洲本市、南あわじ市の常時観測局における航空機騒音の測定結果は、すべての地点で環境基準値を下回っていた。

(2) 大気質

大阪府所管佐野中学校局（羽倉崎）における二酸化硫黄、また、C局（りんくう南浜）、L-2局（箱作）、佐野中学校局（羽倉崎）における二酸化窒素、浮遊粒子状物質は、いずれも管理目標を満足し、環境基準値を下回っていた。

(3) 水質

四季調査

●周辺海域（C1～C4）

COD_{Mn}は、上層において2.3～2.9mg/L、下層において2.0～2.6mg/Lの範囲にあった。

T-Nは、上層において0.19～0.24mg/L、下層において0.25～0.32mg/Lの範囲にあった。

T-Pは、上層において0.022～0.032mg/L、下層において0.034～0.057mg/Lの範囲にあった。

SSは、上層において1～2mg/L、下層において2～3mg/Lの範囲にあった。

●内部水面（N1～N3）

COD_{Mn}は、上層において2.2～3.2mg/L、下層において1.9～2.3mg/Lの範囲にあった。

T-Nは、上層において0.21～0.24mg/L、下層において0.28～0.33mg/Lの範囲にあった。

T-Pは、上層において0.029～0.032mg/L、下層において0.040～0.050mg/Lの範囲にあった。

SSは、上層において1～3mg/L、下層において1～4mg/Lの範囲にあった。

(4) 底質

●周辺海域（C1～C4）

底質のCODは、15～33mg/g（乾泥）の範囲にあった。

●内部水面海域（N1～N3）

底質のCODは、3.0～19mg/g（乾泥）の範囲にあった。

(5) 海域生物

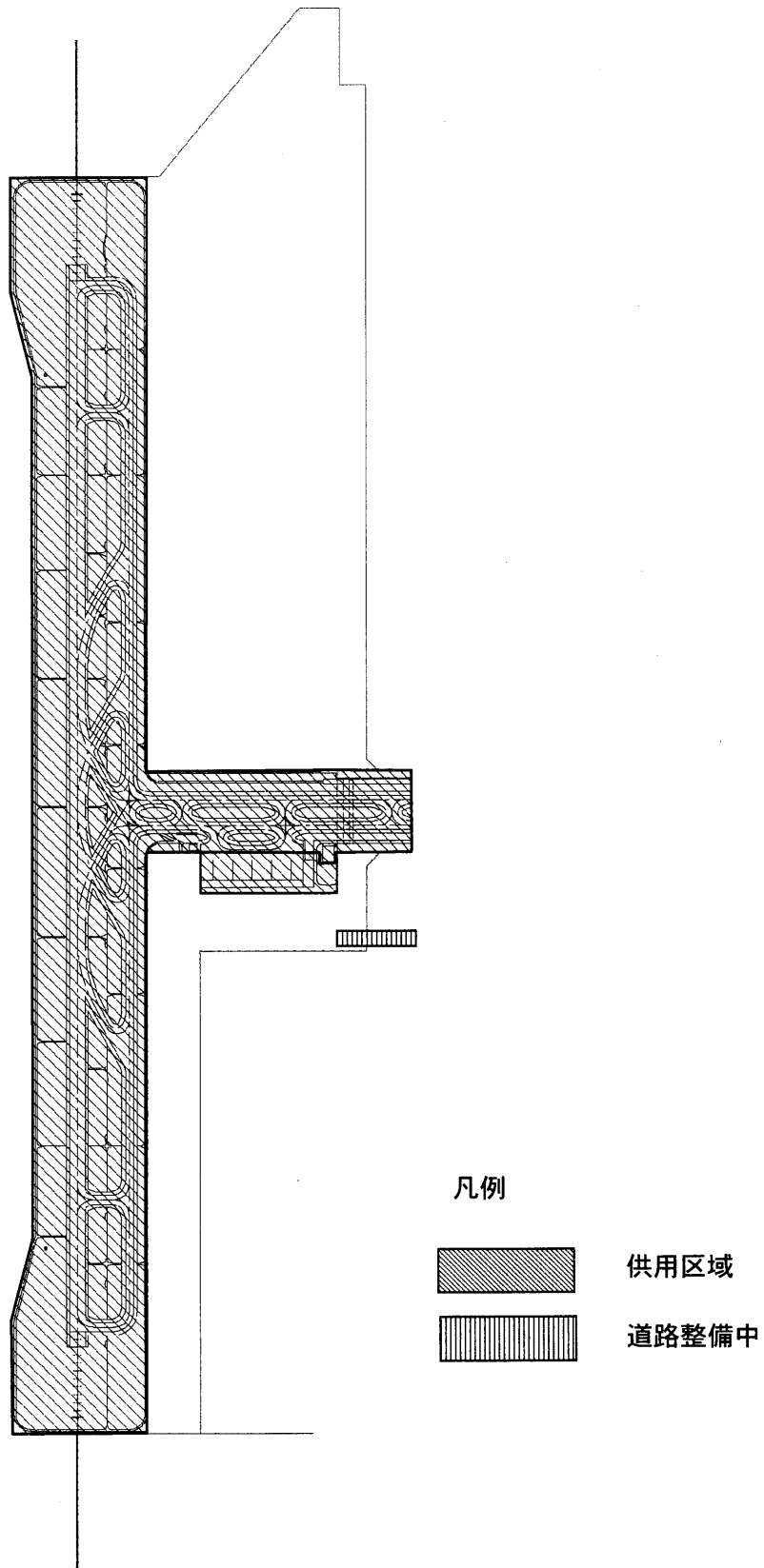
海域生物として、周辺海域において底生生物と漁業生物、内部水面海域においてプランクトンと底生生物の調査を行った。

●周辺海域

主な出現種として、底生生物はカタマガリギボシイソメ、Terebellides属の一種、ホトトギスガイ、カキクモヒトデ、漁業生物はアカエビ、テンジクダイなど大阪湾に普通にみられる種が確認された。

●内部水面海域

主な出現種として、植物プランクトンはスケルトネマ コスタタム、動物プランクトンは橈脚亜綱のノープリウス期幼生、底生生物はカタマガリギボシイソメ、タケフシゴカイ科の一種、シズクガイなど大阪湾に普通にみられる種が確認された。



2期空港島建設工事概要図（平成21年8月分）

2 監視結果

航空機騒音測定結果総括表

[平成21年 8月分]

NO.	測定地点	WECPNL			
		平均値	最大値	最小値	測定日数
○①	泉大津市汐見町	< 50	59	< 50	31
○②	泉佐野市りんくう往来南	50	61	< 50	31
○③	岬町多奈川小島	57	61	< 50	31
○⑧	貝塚市二色3丁目	50	55	< 50	31
○⑭	大阪市住之江区南港北	< 50	< 50		31
W①	和歌山市大川	54	58	< 50	31
W③	日高町大字高家	< 50	51		31
H②	淡路市岩屋	52	55	< 50	31
H③	洲本市中川原	< 50	51		31
H⑤	南あわじ市福良	< 50	51		31
H⑦	淡路市釜口	< 50	51	< 50	31

注) 表中の空白は、暗騒音より10dB以上のピークレベルが検出できなかったことを示す。

航空機騒音測定結果 [平成21年 8月分]

測定地点		WECPNL	ハワ- 平均値 (dB)	測定機数				合計	加重 合計	離着陸機数	備考
No. 〇④				00:00	07:00	19:00	22:00				
泉大津市 汐見町				～ 07:00	～ 19:00	～ 22:00	～ 24:00				
日 別 値	1 (土)	< 50	61	0	2	1	0	3	5	313 [日平均速報値]	
	2 (日)	< 50	60	1	0	4	0	5	22		
	3 (月)	< 50	60	0	0	0	1	1	10		
	4 (火)	50	60	0	0	0	6	6	60		
	5 (水)	< 50	59	0	0	1	0	1	3		
	6 (木)	< 50	59	0	0	1	0	1	3		
	7 (金)	< 50	58	0	0	2	1	3	16		
	8 (土)	57	72	1	3	1	0	5	16		
	9 (日)	< 50	57	0	2	1	0	3	5		
	10 (月)	< 50	56	0	1	0	1	2	11		
	11 (火)	< 50	57	0	1	0	0	1	1		
	12 (水)	51	66	0	1	1	1	3	14		
	13 (木)	59	71	1	5	6	0	12	33		
	14 (金)	< 50	55	0	1	2	0	3	7		
	15 (土)	< 50	56	0	7	0	1	8	17		
	16 (日)	< 50	61	0	5	1	0	6	8		
	17 (月)	< 50	60	0	1	1	0	2	4		
	18 (火)	< 50	60	0	0	4	1	5	22		
	19 (水)	< 50	60	0	6	0	2	8	26		
	20 (木)	55	67	0	0	0	3	3	30		
	21 (金)	< 50	59	1	0	0	0	1	10		
	22 (土)	< 50	59	0	5	3	0	8	14		
	23 (日)	< 50	56	1	3	1	0	5	16		
	24 (月)	< 50	58	0	8	0	0	8	8		
	25 (火)	< 50	58	2	5	0	1	8	35		
	26 (水)	< 50	58	0	2	0	0	2	2		
	27 (木)	< 50	63	0	2	1	1	4	15		
	28 (金)	56	66	1	3	0	3	7	43		
	29 (土)	< 50	61	0	10	0	0	10	10		
	30 (日)	< 50	59	1	4	0	0	5	14		
	31 (月)	< 50	55	0	3	0	1	4	13		
WECPNL	最大値	59									
	最小値	< 50									
	平均値	< 50									

航空機騒音測定結果 [平成21年 8月分]

測定地点		WECPNL	パワー 平均値 (dB)	測定機数					合計	加重 合計	離着陸機数	備考
No.○◎	泉佐野市 りんくう往来南			00:00 ～ 07:00	07:00 ～ 19:00	19:00 ～ 22:00	22:00 ～ 24:00					
日 別 値	1 (土)	< 50	59	0	0	2	3	5	36	313 [日平均速報値]		
	2 (日)	< 50	58	2	0	0	0	2	20			
	3 (月)	< 50	59	0	0	1	0	1	3			
	4 (火)	< 50	59	2	1	0	3	6	51			
	5 (水)	< 50	58	0	0	0	5	5	50			
	6 (木)	< 50	60	0	1	0	3	4	31			
	7 (金)	54	66	3	2	0	0	5	32			
	8 (土)	< 50	57	0	0	0	2	2	20			
	9 (日)	< 50	59	2	0	0	2	4	40			
	10 (月)	50	62	0	2	0	3	5	32			
	11 (火)	54	64	3	4	1	1	9	47			
	12 (水)	< 50	63	0	1	1	0	2	4			
	13 (木)	< 50	62	0	0	0	1	1	10			
	14 (金)	51	60	3	0	0	3	6	60			
	15 (土)	< 50	58	1	0	0	0	1	10			
	16 (日)	< 50	59	0	0	1	2	3	23			
	17 (月)	50	64	1	0	0	1	2	20			
	18 (火)	50	60	3	0	1	2	6	53			
	19 (水)	50	61	2	0	0	3	5	50			
	20 (木)	< 50	58	0	0	1	0	1	3			
	21 (金)	< 50	59	1	0	0	1	2	20			
	22 (土)	< 50	60	0	0	1	3	4	33			
	23 (日)	61	71	4	1	2	1	8	57			
	24 (月)	< 50	60	2	0	0	1	3	30			
	25 (火)	< 50	59	2	0	1	1	4	33			
	26 (水)	51	62	1	0	1	3	5	43			
	27 (木)	< 50	63	0	2	0	1	3	12			
	28 (金)	< 50	65	0	4	1	0	5	7			
	29 (土)	50	66	1	3	0	0	4	13			
	30 (日)	< 50	60	1	0	0	0	1	10			
	31 (月)	< 50	57	1	0	0	0	1	10			
WECPNL	最大値	61										
	最小値	< 50										
	平均値	50										

航空機騒音測定結果 [平成21年 8月分]

測定地点 No. 〇③ 岬町 多奈川小島		WECPNL	パワー 平均値 (dB)	測定機数				合計	加重 合計	離着陸機数	備考
				00:00 ～ 07:00	07:00 ～ 19:00	19:00 ～ 22:00	22:00 ～ 24:00				
日 別 値	1 (土)	59	65	2	1	26	4	33	139	313 [日平均速報値]	
	2 (日)	55	64	1	7	6	3	17	65		
	3 (月)	53	62	1	0	6	3	10	58		
	4 (火)	53	60	4	0	3	5	12	99		
	5 (水)	59	63	1	2	29	10	42	199		
	6 (木)	56	62	2	1	7	9	19	132		
	7 (金)	56	63	5	0	2	3	10	86		
	8 (土)	< 50	59	1	0	2	3	6	46		
	9 (日)	58	63	4	3	17	5	29	144		
	10 (月)	58	64	1	7	11	6	25	110		
	11 (火)	58	63	5	3	19	7	34	180		
	12 (水)	51	61	1	1	3	4	9	60		
	13 (木)	54	64	0	1	6	4	11	59		
	14 (金)	58	63	3	10	18	6	37	154		
	15 (土)	57	63	2	7	21	3	33	120		
	16 (日)	57	63	4	7	5	6	22	122		
	17 (月)	56	63	2	3	5	7	17	108		
	18 (火)	58	63	5	12	4	8	29	154		
	19 (水)	54	61	5	5	9	2	21	102		
	20 (木)	55	63	4	4	3	2	13	73		
	21 (金)	52	62	2	1	3	3	9	60		
	22 (土)	54	63	1	9	3	3	16	58		
	23 (日)	57	62	4	18	17	5	44	159		
	24 (月)	61	66	7	16	9	4	36	153		
	25 (火)	60	63	6	35	13	9	63	224		
	26 (水)	57	63	1	55	9	5	70	142		
	27 (木)	55	62	5	32	1	1	39	95		
	28 (金)	54	64	1	26	0	1	28	46		
	29 (土)	58	64	7	38	2	2	49	134		
	30 (日)	58	66	5	27	1	1	34	90		
	31 (月)	56	64	4	21	0	2	27	81		
WECPNL	最大値	61									
	最小値	< 50									
	平均値	57									

騒音様式第2号

航空機騒音測定結果 [平成21年 8月分]

測定地点		WECPNL	ハワー 平均値 (dB)	測定機数				合計	加重 合計	離着陸機数	備考
No. 〇⑧	貝塚市 二色3丁目			00:00 ～ 07:00	07:00 ～ 19:00	19:00 ～ 22:00	22:00 ～ 24:00				
日 別 値	1 (土)	52	61	0	5	6	4	15	63	313 [日平均速報値]	
	2 (日)	50	57	6	3	0	4	13	103		
	3 (月)	< 50	58	2	1	2	1	6	37		
	4 (火)	< 50	56	2	0	1	1	4	33		
	5 (水)	50	56	0	2	2	13	17	138		
	6 (木)	< 50	55	0	0	3	7	10	79		
	7 (金)	< 50	57	6	0	0	1	7	70		
	8 (土)	< 50	57	0	5	0	2	7	25		
	9 (日)	< 50	58	1	1	5	4	11	66		
	10 (月)	51	57	1	2	2	9	14	108		
	11 (火)	53	58	6	0	5	9	20	165		
	12 (水)	< 50	55	1	0	0	0	1	10		
	13 (木)	50	58	1	0	4	6	11	82		
	14 (金)	55	61	7	5	4	4	20	127		
	15 (土)	< 50	57	0	0	5	2	7	35		
	16 (日)	< 50	56	1	0	1	4	6	53		
	17 (月)	< 50	57	0	3	2	6	11	69		
	18 (火)	51	58	4	1	0	5	10	91		
	19 (水)	< 50	60	1	4	0	1	6	24		
	20 (木)	< 50	59	0	3	0	1	4	13		
	21 (金)	< 50	58	2	1	0	1	4	31		
	22 (土)	52	60	2	3	1	5	11	76		
	23 (日)	51	60	5	4	1	0	10	57		
	24 (月)	53	59	2	25	2	8	37	131		
	25 (火)	53	58	7	9	1	6	23	142		
	26 (水)	< 50	58	1	9	1	3	14	52		
	27 (木)	< 50	59	0	4	0	2	6	24		
	28 (金)	< 50	58	2	2	0	0	4	22		
	29 (土)	< 50	58	2	14	1	1	18	47		
	30 (日)	53	59	4	10	1	5	20	103		
	31 (月)	52	58	2	13	2	9	26	129		
WECPNL	最大値	55									
	最小値	< 50									
	平均値	50									

騒音様式第2号

航空機騒音測定結果 [平成21年 8月分]

測定地点		WECPNL	ハワー 平均値 (dB)	測定機数				合計	加重 合計	離着陸機数	備考
No. 〇④	大阪市 住之江区南港北			00:00 ～ 07:00	07:00 ～ 19:00	19:00 ～ 22:00	22:00 ～ 24:00				
日 別 値	1 (土)	< 50	61	0	0	1	0	1	3	313 [日平均速報値]	
	2 (日)	< 50	50	0	0	1	0	1	3		
	3 (月)	< 50	54	0	0	1	0	1	3		
	4 (火)										
	5 (水)	< 50	57	0	0	1	0	1	3		
	6 (木)										
	7 (金)										
	8 (土)										
	9 (日)										
	10 (月)										
	11 (火)	< 50	57	0	0	1	0	1	3		
	12 (水)										
	13 (木)										
	14 (金)										
	15 (土)										
	16 (日)										
	17 (月)										
	18 (火)	< 50	57	0	3	0	0	3	3		
	19 (水)	< 50	61	0	1	0	0	1	1		
	20 (木)	< 50	63	0	1	0	0	1	1		
	21 (金)										
	22 (土)	< 50	58	0	2	0	0	2	2		
	23 (日)	< 50	58	0	1	0	0	1	1		
	24 (月)	< 50	61	0	3	0	0	3	3		
	25 (火)	< 50	60	0	1	0	0	1	1		
	26 (水)	< 50	55	0	2	0	0	2	2		
	27 (木)	< 50	54	0	2	0	0	2	2		
	28 (金)	< 50	60	0	2	0	0	2	2		
	29 (土)	< 50	50	0	1	0	0	1	1		
	30 (日)	< 50	56	0	6	0	0	6	6		
	31 (月)	< 50	58	1	2	1	0	4	15		
WECPNL	最大値	< 50									
	最小値										
	平均値	< 50									

日別値が空白
のものは、暗
騒音より10dB
以上のピーク
レベルが検出
できなかった
ことを示す。

騒音様式第2号

航空機騒音測定結果 [平成21年 8月分]

測定地点		WECPNL	パワ- 平均値 (dB)	測定機数						離着陸機数	備考
No. W①	和歌山市 大川			00:00	07:00	19:00	22:00	合計	加重 合計		
				～ 07:00	～ 19:00	～ 22:00	～ 24:00				
日 別 値	1 (土)	55	62	5	3	2	3	13	89	313 [日平均速報値]	
	2 (日)	52	61	3	10	1	2	16	63		
	3 (月)	51	61	5	0	0	0	5	50		
	4 (火)	50	60	5	0	0	0	5	50		
	5 (水)	53	61	1	4	0	6	11	74		
	6 (木)	52	60	4	1	0	3	8	71		
	7 (金)	52	61	6	0	0	1	7	70		
	8 (土)	< 50	50	1	0	0	0	1	10		
	9 (日)	54	61	5	6	1	4	16	99		
	10 (月)	55	61	2	12	0	9	23	122		
	11 (火)	54	61	6	1	0	4	11	101		
	12 (水)	< 50	53	1	0	0	1	2	20		
	13 (木)	53	64	1	1	1	3	6	44		
	14 (金)	56	61	8	17	0	6	31	157		
	15 (土)	54	61	8	16	0	1	25	106		
	16 (日)	53	61	4	12	0	2	18	72		
	17 (月)	53	61	4	8	1	3	16	81		
	18 (火)	56	60	9	24	0	8	41	194		
	19 (水)	53	59	9	20	1	1	31	123		
	20 (木)	< 50	59	4	9	0	0	13	49		
	21 (金)	< 50	58	1	7	2	3	13	53		
	22 (土)	50	60	0	5	1	5	11	58		
	23 (日)	55	61	5	21	4	4	34	123		
	24 (月)	58	62	7	35	7	7	56	196		
	25 (火)	58	61	10	29	3	7	49	208		
	26 (水)	55	59	5	49	5	6	65	174		
	27 (木)	50	60	2	15	1	1	19	48		
	28 (金)	54	64	2	22	1	0	25	45		
	29 (土)	54	62	2	32	4	3	41	94		
	30 (日)	55	61	6	39	4	2	51	131		
	31 (月)	53	60	3	45	0	2	50	95		
WECPNL	最大値	58									
	最小値	< 50									
	平均値	54									

航空機騒音測定結果 [平成21年 8月分]

測定地点		WECPNL	パワー 平均値 (dB)	測定機数				合計	加重 合計	離着陸機数	備考	
No. W③	日高町 大字高家			00:00 ～ 07:00	07:00 ～ 19:00	19:00 ～ 22:00	22:00 ～ 24:00					
日 別 値	1 (土)	< 50	56	2	1	1	0	4	24	313 [日平均速報値]		
	2 (日)	< 50	55	1	3	2	2	8	39			
	3 (月)	< 50	55	1	0	3	1	5	29			
	4 (火)	< 50	56	2	0	2	4	8	66			
	5 (水)	< 50	54	2	0	1	1	4	33			
	6 (木)	< 50	56	2	0	2	2	6	46			
	7 (金)	< 50	56	3	3	2	3	11	69			
	8 (土)	< 50	56	2	1	1	1	5	34			
	9 (日)	< 50	55	3	1	5	4	13	86			
	10 (月)	< 50	54	0	0	3	2	5	29			
	11 (火)	< 50	54	1	1	0	1	3	21			
	12 (水)	< 50	58	1	0	3	2	6	39			
	13 (木)	50	59	2	3	3	2	10	52			
	14 (金)	< 50	53	1	0	0	0	1	10			
	15 (土)	< 50	51	1	1	0	1	3	21			
	16 (日)	< 50	53	1	2	1	4	8	55			
	17 (月)	< 50	55	0	0	3	2	5	29			
	18 (火)	< 50	55	1	0	2	1	4	26			
	19 (水)	< 50	55	1	0	2	4	7	56			
	20 (木)	< 50	55	1	1	2	3	7	47			
	21 (金)	51	61	3	0	1	2	6	53			
	22 (土)	< 50	58	2	1	4	2	9	53			
	23 (日)	< 50	57	2	1	0	1	4	31			
	24 (月)											
	25 (火)	< 50	51	1	0	1	1	3	23			
	26 (水)	< 50	54	1	0	0	1	2	20			
	27 (木)	< 50	56	1	0	3	3	7	49			
	28 (金)	< 50	61	2	1	1	0	4	24			
	29 (土)	< 50	60	2	2	1	0	5	25			
	30 (日)	< 50	55	1	2	0	2	5	32			
	31 (月)	< 50	55	0	0	2	1	3	16			
WECPNL	最大値	51										
	最小値											
	平均値	< 50										

日別値が空白
のものは、暗
騒音より10dB
以上のピーク
レベルが検出
できなかった
ことを示す。

騒音様式第2号

航空機騒音測定結果 [平成21年 8月分]

測定地点		WECPNL	パワ- 平均値 (dB)	測定機数				合計	加重 合計	離着陸機数	備考
No. H②	岩屋			00:00 ～ 07:00	07:00 ～ 19:00	19:00 ～ 22:00	22:00 ～ 24:00				
日 別 値	1 (土)	54	63	3	8	0	3	14	68	313 [日平均速報値]	
	2 (日)	< 50	62	0	3	0	1	4	13		
	3 (月)	< 50	60	0	6	2	0	8	12		
	4 (火)	< 50	59	4	3	0	1	8	53		
	5 (水)	55	62	3	7	0	5	15	87		
	6 (木)	53	62	2	6	1	4	13	69		
	7 (金)	52	60	5	7	0	2	14	77		
	8 (土)	55	61	6	11	0	4	21	111		
	9 (日)	51	66	1	6	0	0	7	16		
	10 (月)	< 50	59	0	4	0	2	6	24		
	11 (火)	51	59	4	5	0	3	12	75		
	12 (水)	51	59	3	14	0	4	21	84		
	13 (木)	53	60	6	9	0	3	18	99		
	14 (金)	< 50	62	2	4	0	0	6	24		
	15 (土)	50	63	1	1	1	1	4	24		
	16 (日)	< 50	61	0	7	0	1	8	17		
	17 (月)	51	60	0	13	0	5	18	63		
	18 (火)	51	59	2	10	1	4	17	73		
	19 (水)	54	60	3	6	1	7	17	109		
	20 (木)	54	61	4	19	1	4	28	102		
	21 (金)	53	60	6	11	0	4	21	111		
	22 (土)	51	59	5	8	0	2	15	78		
	23 (日)	< 50	59	1	13	0	0	14	23		
	24 (月)	51	60	0	18	0	5	23	68		
	25 (火)	< 50	58	2	15	0	1	18	45		
	26 (水)	52	61	3	9	1	3	16	72		
	27 (木)	55	62	3	8	1	7	19	111		
	28 (金)	52	60	5	8	0	2	15	78		
	29 (土)	54	62	4	8	0	3	15	78		
	30 (日)	< 50	60	1	14	0	1	16	34		
	31 (月)	51	60	0	23	0	4	27	63		
WECPNL	最大値	55									
	最小値	< 50									
	平均値	52									

騒音様式第2号

航空機騒音測定結果 [平成21年 8月分]

測定地点 No. H③ 洲本市 中川原		WECPNL	パワー 平均値 (dB)	測定機数				合計	加重 合計	離着陸機数	備考
				00:00 ～ 07:00	07:00 ～ 19:00	19:00 ～ 22:00	22:00 ～ 24:00				
日 別 値	1 (土)									313 [日平均速報値]	日別値が空白 のものは、暗 騒音より10dB 以上のピーク レベルが検出 できなかった ことを示す。
	2 (日)	< 50	59	0	5	10	0	15	35		
	3 (月)	< 50	58	0	6	11	1	18	49		
	4 (火)	50	59	0	16	13	1	30	65		
	5 (水)										
	6 (木)	< 50	60	0	8	4	0	12	20		
	7 (金)	< 50	58	0	17	17	0	34	68		
	8 (土)	< 50	59	0	19	8	0	27	43		
	9 (日)										
	10 (月)										
	11 (火)	< 50	61	0	17	0	0	17	17		
	12 (水)	< 50	59	0	6	9	0	15	33		
	13 (木)	< 50	59	0	24	4	0	28	36		
	14 (金)										
	15 (土)	< 50	62	0	4	0	0	4	4		
	16 (日)	< 50	57	0	15	3	0	18	24		
	17 (月)	< 50	59	0	27	2	0	29	33		
	18 (火)	< 50	60	0	11	4	0	15	23		
	19 (水)	< 50	60	0	22	2	0	24	28		
	20 (木)	51	61	0	17	6	1	24	45		
	21 (金)	51	60	0	39	3	1	43	58		
	22 (土)	50	60	1	34	1	0	36	47		
	23 (日)	< 50	60	0	19	0	0	19	19		
	24 (月)										
	25 (火)	< 50	62	0	19	0	0	19	19		
	26 (水)										
	27 (木)	< 50	60	0	14	1	1	16	27		
	28 (金)	50	63	0	17	0	1	18	27		
	29 (土)	< 50	58	0	9	0	0	9	9		
	30 (日)										
	31 (月)										
WECPNL	最大値	51									
	最小値										
	平均値	< 50									

航空機騒音測定結果 [平成21年 8月分]

測定地点		WECPNL	パワー 平均値 (dB)	測定機数				合計	加重 合計	離着陸機数	備考	
No. H⑤	南あわじ市 福良			00:00 ～ 07:00	07:00 ～ 19:00	19:00 ～ 22:00	22:00 ～ 24:00					
日 別 値	1 (土)	< 50	53	0	0	1	0	1	3	313 [日平均速報値]	日別値が空白 のものは、暗 騒音より10dB 以上のピーク レベルが検出 できなかった ことを示す。	
	2 (日)	< 50	55	0	11	13	0	24	50			
	3 (月)	< 50	54	0	18	14	0	32	60			
	4 (火)	< 50	57	0	24	15	1	40	79			
	5 (水)	< 50	55	0	1	0	0	1	1			
	6 (木)	< 50	57	0	8	10	0	18	38			
	7 (金)	< 50	56	0	16	18	0	34	70			
	8 (土)	< 50	56	0	17	10	0	27	47			
	9 (日)	< 50	57	0	1	0	2	3	21			
	10 (月)	< 50	53	0	5	0	0	5	5			
	11 (火)	< 50	56	0	48	0	0	48	48			
	12 (水)	< 50	55	0	13	19	0	32	70			
	13 (木)	< 50	56	1	39	12	0	52	85			
	14 (金)	< 50	42	0	1	0	0	1	1			
	15 (土)	< 50	53	0	4	0	0	4	4			
	16 (日)	< 50	56	0	19	11	0	30	52			
	17 (月)	< 50	56	0	33	11	0	44	66			
	18 (火)	< 50	55	0	19	12	0	31	55			
	19 (水)	< 50	57	0	26	16	0	42	74			
	20 (木)	< 50	57	0	6	10	1	17	46			
	21 (金)	51	57	1	48	20	1	70	128			
	22 (土)	< 50	57	1	39	13	0	53	88			
	23 (日)	< 50	57	0	23	0	0	23	23			
	24 (月)											
	25 (火)	< 50	58	0	21	3	0	24	30			
	26 (水)	< 50	51	0	1	0	0	1	1			
	27 (木)	< 50	64	0	1	0	1	2	11			
	28 (金)	< 50	57	0	13	0	0	13	13			
	29 (土)	< 50	55	0	10	0	0	10	10			
	30 (日)											
	31 (月)	< 50	48	0	2	0	0	2	2			
WECPNL	最大値	51										
	最小値											
	平均値	< 50										

騒音様式第2号

航空機騒音測定結果 [平成21年 8月分]

測定地点		WECPNL	パワー 平均値 (dB)	測定機数				合計	加重 合計	離着陸機数	備考
No. H⑦	淡路市 釜口			00:00 ～ 07:00	07:00 ～ 19:00	19:00 ～ 22:00	22:00 ～ 24:00				
日 別 値	1 (土)	< 50	56	0	4	1	0	5	7	313 [日平均速報値]	
	2 (日)	< 50	59	0	6	3	0	9	15		
	3 (月)	< 50	58	0	9	7	0	16	30		
	4 (火)	< 50	59	0	8	5	1	14	33		
	5 (水)	< 50	57	0	1	3	1	5	20		
	6 (木)	< 50	58	0	8	10	0	18	38		
	7 (金)	51	61	0	6	3	4	13	55		
	8 (土)	< 50	58	0	4	11	0	15	37		
	9 (日)	< 50	60	0	3	0	0	3	3		
	10 (月)	< 50	60	0	1	1	0	2	4		
	11 (火)	< 50	58	0	5	3	0	8	14		
	12 (水)	< 50	59	0	11	10	1	22	51		
	13 (木)	< 50	60	0	16	6	0	22	34		
	14 (金)	< 50	57	0	1	0	0	1	1		
	15 (土)	< 50	56	0	12	1	0	13	15		
	16 (日)	< 50	57	0	31	4	0	35	43		
	17 (月)	< 50	58	0	17	10	0	27	47		
	18 (火)	< 50	58	0	20	9	0	29	47		
	19 (水)	50	59	0	28	9	2	39	75		
	20 (木)	< 50	58	0	33	6	0	39	51		
	21 (金)	< 50	58	0	33	4	1	38	55		
	22 (土)	< 50	58	0	59	2	0	61	65		
	23 (日)	< 50	56	0	38	0	0	38	38		
	24 (月)	< 50	56	1	29	0	0	30	39		
	25 (火)	< 50	56	0	35	0	0	35	35		
	26 (水)	< 50	55	0	13	0	0	13	13		
	27 (木)	< 50	58	0	41	3	0	44	50		
	28 (金)	< 50	58	0	44	1	0	45	47		
	29 (土)	< 50	57	0	27	0	0	27	27		
	30 (日)	< 50	58	0	16	0	0	16	16		
	31 (月)	< 50	56	0	24	0	0	24	24		
WECPNL	最大値	51									
	最小値	< 50									
	平均値	< 50									

大気汚染測定結果総括表 [平成 21年 8月分]

項 目		測 定 局		
		C(りんくう南浜)	大阪府所管 佐野中学校局	L-2 (箱作)
二酸化硫黄	有効測定日数	/	31	/
	日平均値が 0.04ppm を超えた日数	/	0	/
	測定時間数	/	727	/
	1時間値が 0.1ppm を超えた時間数	/	0	/
二酸化窒素	有効測定日数	31	30	31
	日平均値が 0.04ppm 以上 0.06ppm 以下の日数	0	0	0
	日平均値が 0.06ppm を超えた日数	0	0	0
	測定時間数	729	716	730
	1時間値が 0.1ppm 以上 0.2ppm 以下の時間数	0	0	0
	1時間値が 0.2ppm を超えた時間数	0	0	0
浮遊粒子状物質	有効測定日数	31	31	31
	日平均値が 0.10mg/m3 を超えた日数	0	0	0
	測定時間数	740	735	740
	1時間値が 0.20mg/m3 を超えた時間数	0	0	0
光化学 オキシダント	昼間の測定時間数	/	461	/
	1時間値が 0.06ppm を超えた時間数	/	72	/
	1時間値が 0.12ppm 以上の時間数	/	0	/
備 考				

注) 大阪府所管の佐野中学校局のデータについては、公開データ「大阪府地域大気汚染常時監視測定データファイル」を活用し、データのとりまとめを行った。

二酸化硫黄測定結果 [平成 21年 8月分]

測定局		大阪府所管佐野中学校局		
項目		日平均値 (ppm)	1時間値の 最高値 (ppm)	
日	1 (土)	0.001	0.003	
	2 (日)	0.001	0.003	
	3 (月)	0.001	0.003	
	4 (火)	0.003	0.006	
	5 (水)	0.001	0.003	
	6 (木)	0.001	0.002	
	7 (金)	0.001	0.003	
	8 (土)	0.002	0.004	
	9 (日)	0.000	0.001	
	10 (月)	0.001	0.002	
	別	11 (火)	0.001	0.001
		12 (水)	0.001	0.003
		13 (木)	0.001	0.002
		14 (金)	0.001	0.002
		15 (土)	0.001	0.004
16 (日)		0.002	0.005	
17 (月)		0.002	0.004	
18 (火)		0.001	0.003	
19 (水)		0.002	0.004	
20 (木)		0.001	0.003	
値	21 (金)	0.001	0.002	
	22 (土)	0.001	0.004	
	23 (日)	0.002	0.004	
	24 (月)	0.001	0.001	
	25 (火)	0.001	0.004	
	26 (水)	0.001	0.003	
	27 (木)	0.001	0.003	
	28 (金)	0.000	0.000	
	29 (土)	0.001	0.003	
	30 (日)	0.001	0.001	
	31 (月)	0.000	0.001	
有効測定日数 (日)		31		
測定時間 (時間)		727		
月(期間)平均値 (ppm)		0.001		
日平均値の最高値 (ppm)		0.003		
1時間値の最高値 (ppm)		0.006		
1時間値が 0.1ppm を 超えた時間数 (時間)		0		
日平均値が 0.04ppm を 超えた日数 (日)		0		

注1) 大阪府所管の佐野中学校局のデータについては、公開データ「大阪府地域大気汚染常時監視測定データファイル」を活用し、データのとりまとめを行った。

注2) () 内のデータは1日の測定時間が20時間未満のもので、日平均値の集計の対象としない。

---は欠測を示す。

一酸化窒素測定結果 [平成 21年 8月分]

測定局		C (りんくう南浜)		大阪府所管佐野中学校局		L-2 (箱作)	
項目		日平均値 (ppm)	1時間値の 最高値 (ppm)	日平均値 (ppm)	1時間値の 最高値 (ppm)	日平均値 (ppm)	1時間値の 最高値 (ppm)
日	1 (土)	0.003	0.009	0.002	0.009	0.002	0.011
	2 (日)	0.001	0.002	0.001	0.002	0.000	0.001
	3 (月)	0.004	0.013	0.002	0.009	0.003	0.008
	4 (火)	0.002	0.009	0.002	0.008	0.002	0.009
	5 (水)	0.002	0.007	0.001	0.004	0.002	0.004
	6 (木)	0.006	0.015	0.005	0.012	0.004	0.012
	7 (金)	0.005	0.013	0.007	0.030	0.004	0.009
	8 (土)	0.007	0.026	0.005	0.017	0.007	0.036
	9 (日)	0.005	0.012	0.003	0.006	0.002	0.005
	10 (月)	0.016	0.027	(0.014)	(0.032)	0.012	0.026
別	11 (火)	0.003	0.013	0.004	0.016	0.003	0.015
	12 (水)	0.002	0.011	0.001	0.006	0.003	0.018
	13 (木)	0.000	0.001	0.000	0.002	0.001	0.003
	14 (金)	0.000	0.001	0.001	0.002	0.000	0.002
	15 (土)	0.002	0.007	0.001	0.003	0.001	0.002
	16 (日)	0.001	0.005	0.000	0.002	0.001	0.003
	17 (月)	0.003	0.010	0.001	0.004	0.001	0.005
	18 (火)	0.003	0.012	0.001	0.005	0.001	0.004
	19 (水)	0.004	0.023	0.002	0.006	0.002	0.005
	20 (木)	0.002	0.013	0.001	0.004	0.001	0.006
値	21 (金)	0.002	0.004	0.003	0.005	0.001	0.003
	22 (土)	0.001	0.007	0.002	0.011	0.001	0.004
	23 (日)	0.001	0.002	0.001	0.002	0.001	0.003
	24 (月)	0.002	0.021	0.001	0.002	0.001	0.002
	25 (火)	0.003	0.032	0.002	0.007	0.001	0.004
	26 (水)	0.004	0.014	0.001	0.005	0.001	0.004
	27 (木)	0.002	0.010	0.002	0.006	0.001	0.005
	28 (金)	0.000	0.000	0.001	0.005	0.000	0.001
	29 (土)	0.001	0.003	0.001	0.005	0.001	0.005
	30 (日)	0.000	0.000	0.001	0.003	0.001	0.002
	31 (月)	0.000	0.002	0.001	0.002	0.000	0.001
有効測定日数 (日)	31		30		31		
測定時間 (時間)	729		716		730		
月(期間)平均値 (ppm)	0.003		0.002		0.002		
日平均値の最高値 (ppm)	0.016		0.007		0.012		
1時間値の最高値 (ppm)	0.032		0.032		0.036		

注1) 大阪府所管の佐野中学校局のデータについては、公開データ「大阪府地域大気汚染常時監視測定データファイル」を活用し、データのとりまとめを行った。

注2) () 内のデータは1日の測定時間が20時間未満のもので、日平均値の集計の対象としない。

---は欠測を示す。

二酸化窒素測定結果 [平成 21年 8月分]

測定局		C (りんくう南浜)		大阪府所管佐野中学校局		L-2 (箱作)	
項目		日平均値 (ppm)	1時間値の 最高値 (ppm)	日平均値 (ppm)	1時間値の 最高値 (ppm)	日平均値 (ppm)	1時間値の 最高値 (ppm)
日	1 (土)	0.011	0.022	0.013	0.021	0.010	0.023
	2 (日)	0.007	0.019	0.007	0.017	0.006	0.018
	3 (月)	0.013	0.022	0.011	0.022	0.012	0.021
	4 (火)	0.013	0.023	0.012	0.021	0.013	0.026
	5 (水)	0.013	0.017	0.014	0.022	0.012	0.023
	6 (木)	0.010	0.015	0.010	0.016	0.009	0.013
	7 (金)	0.008	0.014	0.010	0.021	0.007	0.013
	8 (土)	0.013	0.021	0.011	0.018	0.011	0.022
	9 (日)	0.008	0.011	0.008	0.013	0.006	0.009
	10 (月)	0.016	0.034	(0.016)	(0.030)	0.013	0.031
	11 (火)	0.011	0.015	0.010	0.015	0.009	0.017
	12 (水)	0.007	0.012	0.009	0.020	0.006	0.013
	13 (木)	0.004	0.009	0.006	0.013	0.004	0.010
	14 (金)	0.005	0.012	0.008	0.018	0.005	0.009
	15 (土)	0.010	0.015	0.010	0.021	0.008	0.013
別	16 (日)	0.009	0.013	0.009	0.015	0.008	0.011
	17 (月)	0.013	0.023	0.012	0.023	0.010	0.018
	18 (火)	0.016	0.031	0.013	0.023	0.012	0.023
	19 (水)	0.014	0.028	0.013	0.024	0.011	0.017
	20 (木)	0.011	0.027	0.010	0.020	0.007	0.022
	21 (金)	0.005	0.008	0.006	0.011	0.004	0.006
	22 (土)	0.009	0.018	0.009	0.015	0.007	0.017
	23 (日)	0.010	0.020	0.011	0.026	0.008	0.015
	24 (月)	0.007	0.033	0.007	0.016	0.006	0.017
	25 (火)	0.013	0.026	0.012	0.017	0.008	0.012
	26 (水)	0.016	0.023	0.015	0.020	0.011	0.016
	27 (木)	0.011	0.025	0.012	0.021	0.008	0.016
	28 (金)	0.004	0.006	0.006	0.022	0.003	0.007
	29 (土)	0.007	0.019	0.009	0.019	0.006	0.013
	30 (日)	0.004	0.008	0.008	0.013	0.005	0.009
	31 (月)	0.005	0.011	0.007	0.010	0.004	0.009
有効測定日数 (日)		31		30		31	
測定時間 (時間)		729		716		730	
月(期間)平均値 (ppm)		0.010		0.010		0.008	
日平均値の最高値 (ppm)		0.016		0.015		0.013	
1時間値の最高値 (ppm)		0.034		0.030		0.031	
1時間値が0.2ppmを 超えた時間数 (時間)		0		0		0	
1時間値が0.1ppm以上 0.2ppm以下の時間数 (時間)		0		0		0	
日平均値が0.06ppmを 超えた日数 (日)		0		0		0	
日平均値が0.04ppm以上 0.06ppm以下の日数 (日)		0		0		0	

注1) 大阪府所管の佐野中学校局のデータについては、公開データ「大阪府地域大気汚染常時監視測定データファイル」を活用し、データのとりまとめを行った。

注2) () 内のデータは1日の測定時間が20時間未満のもので、日平均値の集計の対象としない。

---は欠測を示す。

窒素酸化物(NO+NO2)測定結果 [平成 21年 8月分]

測定局		C (りんくう南浜)		大阪府所管佐野中学校局		L-2 (箱作)	
項目		日平均値 (ppm)	1時間値の 最高値 (ppm)	日平均値 (ppm)	1時間値の 最高値 (ppm)	日平均値 (ppm)	1時間値の 最高値 (ppm)
日 別 値	1 (土)	0.013	0.031	0.015	0.030	0.012	0.034
	2 (日)	0.007	0.020	0.008	0.018	0.006	0.019
	3 (月)	0.017	0.030	0.013	0.031	0.015	0.027
	4 (火)	0.016	0.028	0.014	0.025	0.015	0.027
	5 (水)	0.015	0.021	0.015	0.022	0.014	0.024
	6 (木)	0.016	0.024	0.016	0.026	0.013	0.019
	7 (金)	0.013	0.022	0.017	0.051	0.011	0.017
	8 (土)	0.019	0.037	0.016	0.030	0.018	0.049
	9 (日)	0.013	0.019	0.011	0.019	0.008	0.012
	10 (月)	0.032	0.056	(0.030)	(0.058)	0.026	0.056
	11 (火)	0.014	0.025	0.014	0.028	0.013	0.030
	12 (水)	0.008	0.023	0.010	0.022	0.009	0.031
	13 (木)	0.004	0.009	0.007	0.013	0.005	0.013
	14 (金)	0.005	0.013	0.008	0.018	0.006	0.010
	15 (土)	0.012	0.018	0.011	0.024	0.008	0.015
	16 (日)	0.010	0.018	0.010	0.017	0.009	0.014
	17 (月)	0.015	0.028	0.013	0.027	0.011	0.020
	18 (火)	0.019	0.042	0.015	0.028	0.014	0.027
	19 (水)	0.018	0.051	0.015	0.030	0.012	0.022
	20 (木)	0.014	0.039	0.011	0.024	0.009	0.028
	21 (金)	0.006	0.011	0.009	0.016	0.005	0.009
	22 (土)	0.010	0.019	0.011	0.024	0.008	0.019
	23 (日)	0.011	0.022	0.012	0.027	0.008	0.018
	24 (月)	0.010	0.053	0.008	0.017	0.006	0.019
	25 (火)	0.016	0.056	0.014	0.023	0.010	0.016
	26 (水)	0.020	0.037	0.016	0.023	0.012	0.019
	27 (木)	0.014	0.035	0.014	0.027	0.009	0.021
	28 (金)	0.004	0.006	0.007	0.027	0.004	0.008
	29 (土)	0.007	0.022	0.011	0.023	0.007	0.016
	30 (日)	0.004	0.008	0.009	0.015	0.005	0.011
	31 (月)	0.006	0.012	0.008	0.011	0.004	0.010
有効測定日数 (日)		31		30		31	
測定時間 (時間)		729		716		730	
月(期間)平均値 (ppm)		0.013		0.012		0.010	
日平均値の最高値 (ppm)		0.032		0.017		0.026	
1時間値の最高値 (ppm)		0.056		0.058		0.056	
$\frac{NO_2}{(NO+NO_2)}$ 比		0.779		0.828		0.804	

注1) 大阪府所管の佐野中学校局のデータについては、公開データ「大阪府地域大気汚染常時監視測定データファイル」を活用し、データのとりまとめを行った。

注2) () 内のデータは1日の測定時間が20時間未満のもので、日平均値の集計の対象としない。

---は欠測を示す。

浮遊粒子状物質測定結果 [平成 21年 8月分]

測定局		C (りんくう南浜)		大阪府所管佐野中学校局		L-2 (箱作)	
項目		日平均値 (mg/m3)	1時間値の 最高値 (mg/m3)	日平均値 (mg/m3)	1時間値の 最高値 (mg/m3)	日平均値 (mg/m3)	1時間値の 最高値 (mg/m3)
日	1 (土)	0.030	0.058	0.029	0.078	0.031	0.043
	2 (日)	0.013	0.027	0.012	0.030	0.016	0.025
	3 (月)	0.024	0.034	0.018	0.042	0.026	0.041
	4 (火)	0.032	0.046	0.031	0.058	0.036	0.048
	5 (水)	0.030	0.042	0.028	0.045	0.034	0.048
	6 (木)	0.016	0.025	0.014	0.043	0.021	0.028
	7 (金)	0.022	0.037	0.018	0.046	0.022	0.032
	8 (土)	0.026	0.046	0.023	0.062	0.030	0.050
	9 (日)	0.016	0.027	0.016	0.040	0.017	0.023
	10 (月)	0.015	0.030	0.016	0.040	0.017	0.030
別	11 (火)	0.021	0.027	0.017	0.034	0.024	0.034
	12 (水)	0.042	0.081	0.039	0.111	0.042	0.085
	13 (木)	0.039	0.054	0.030	0.053	0.040	0.058
	14 (金)	0.010	0.026	0.010	0.033	0.014	0.026
	15 (土)	0.021	0.028	0.016	0.035	0.022	0.031
	16 (日)	0.030	0.043	0.030	0.051	0.036	0.051
	17 (月)	0.039	0.056	0.036	0.066	0.041	0.053
	18 (火)	0.037	0.053	0.032	0.053	0.042	0.050
	19 (水)	0.032	0.041	0.028	0.044	0.036	0.050
	20 (木)	0.025	0.049	0.023	0.053	0.029	0.049
値	21 (金)	0.013	0.021	0.012	0.032	0.017	0.023
	22 (土)	0.025	0.038	0.026	0.039	0.029	0.043
	23 (日)	0.030	0.042	0.030	0.041	0.035	0.047
	24 (月)	0.018	0.032	0.021	0.038	0.023	0.036
	25 (火)	0.016	0.030	0.016	0.037	0.016	0.027
	26 (水)	0.026	0.039	0.027	0.051	0.029	0.040
	27 (木)	0.022	0.032	0.023	0.042	0.025	0.036
	28 (金)	0.019	0.024	0.016	0.036	0.020	0.027
	29 (土)	0.024	0.040	0.023	0.043	0.029	0.044
	30 (日)	0.025	0.035	0.025	0.048	0.031	0.040
	31 (月)	0.019	0.024	0.017	0.039	0.025	0.032
有効測定日数 (日)	31		31		31		
測定時間 (時間)	740		735		740		
月(期間)平均値 (mg/m3)	0.024		0.023		0.028		
日平均値の最高値 (mg/m3)	0.042		0.039		0.042		
1時間値の最高値 (mg/m3)	0.081		0.111		0.085		
1時間値が0.20mg/m3を 超えた時間数 (時間)	0		0		0		
日平均値が0.10mg/m3を 超えた日数 (日)	0		0		0		

注1) 大阪府所管の佐野中学校局のデータについては、公開データ「大阪府地域大気汚染常時監視測定データファイル」を活用し、データのとりまとめを行った。

注2) () 内のデータは1日の測定時間が20時間未満のもので、日平均値の集計の対象としない。

--は欠測を示す。

光化学オキシダント測定結果 [平成 21年 8月分]

測定局		大阪府所管佐野中学校局	
項目		昼間平均値 (ppm)	昼間の日最高1時間値 (ppm)
日	1 (土)	0.032	0.048
	2 (日)	0.042	0.069
	3 (月)	0.040	0.076
	4 (火)	0.053	0.106
	5 (水)	0.035	0.074
	6 (木)	0.008	0.019
	7 (金)	0.012	0.021
	8 (土)	0.037	0.088
	9 (日)	0.006	0.010
	10 (月)	0.004	0.009
別	11 (火)	0.031	0.068
	12 (水)	0.032	0.073
	13 (木)	0.029	0.044
	14 (金)	0.028	0.041
	15 (土)	0.039	0.054
	16 (日)	0.047	0.083
	17 (月)	0.068	0.118
	18 (火)	0.062	0.104
	19 (水)	0.050	0.089
	20 (木)	0.035	0.076
値	21 (金)	0.019	0.030
	22 (土)	0.030	0.052
	23 (日)	0.062	0.085
	24 (月)	0.046	0.060
	25 (火)	0.045	0.066
	26 (水)	0.046	0.066
	27 (木)	0.043	0.068
	28 (金)	0.037	0.046
	29 (土)	0.035	0.051
	30 (日)	0.045	0.069
	31 (月)	0.038	0.043
昼間測定日数 (日)		31	
昼間測定時間 (時間)		461	
昼間の日最高1時間値の月(期間)平均値 (ppm)		0.061	
昼間の1時間値の最高値 (ppm)		0.118	
昼間の1時間値が0.06ppmを超えた日数と時間数	(日)	17	
	(時間)	72	
昼間の1時間値が0.12ppm以上の日数と時間数	(日)	0	
	(時間)	0	

注1) 大阪府所管の佐野中学校局のデータについては、公開データ「大阪府地域大気汚染常時監視測定データファイル」を活用し、データのとりまとめを行った。

注2) オキシダントは昼間(6時~20時)の1時間値を集計対象とする。

注3) ()内のデータは1日の測定時間が20時間未満のもので、日平均値の集計の対象としない。

---は欠測を示す。

メタン測定結果 [平成 21年 8月分]

測定局		大阪府所管佐野中学校局			
項目		日平均値 (ppmC)	6~9時の 平均値 (ppmC)	6~9時の 最高値 (ppmC)	
日	1 (土)	1.89	1.98	2.00	
	2 (日)	1.82	1.82	1.83	
	3 (月)	1.85	1.87	1.90	
	4 (火)	1.86	---	---	
	5 (水)	1.87	1.94	1.97	
	6 (木)	1.83	1.88	1.91	
	7 (金)	1.82	1.84	1.84	
	8 (土)	1.81	1.82	1.88	
	9 (日)	1.81	1.85	1.86	
	10 (月)	1.86	1.88	1.90	
	別 値	11 (火)	1.81	1.81	1.81
		12 (水)	1.84	1.88	1.90
		13 (木)	1.78	1.76	1.77
		14 (金)	1.81	1.79	1.80
		15 (土)	1.90	1.95	1.97
16 (日)		1.93	1.94	1.94	
17 (月)		1.93	1.93	1.95	
18 (火)		1.93	1.94	1.95	
19 (水)		1.91	1.96	1.99	
20 (木)		1.84	1.89	1.91	
21 (金)		1.76	1.76	1.76	
22 (土)		1.78	1.77	1.78	
23 (日)		1.91	1.90	1.91	
24 (月)		1.91	1.92	1.96	
25 (火)		1.91	1.92	1.92	
26 (水)	1.94	1.96	1.97		
27 (木)	1.91	1.95	1.97		
28 (金)	1.85	1.92	1.99		
29 (土)	1.85	1.83	1.83		
30 (日)	1.88	1.87	1.89		
31 (月)	1.86	1.86	1.86		
測定時間 (時間)		728			
6~9時測定日数 (日)		30			
月(期間)平均値 (ppmC)		1.86			
6~9時における 月(期間)平均値 (ppmC)		1.88			
6~9時 3時間 平均値	最高値 (ppmC)	1.98			
	最低値 (ppmC)	1.76			

注1) 大阪府所管の佐野中学校局のデータについては、公開データ「大阪府地域大気汚染常時監視測定データファイル」を活用し、データのとりまとめを行った。

注2) () 内のデータは1日の測定時間が20時間未満のもので、日平均値の集計の対象としない。
---は欠測を示す。

非メタン炭化水素測定結果 [平成 21年 8月分]

測定局		大阪府所管佐野中学校局		
項目		日平均値 (ppmC)	6~9時の 平均値 (ppmC)	6~9時の 最高値 (ppmC)
日 別 値	1 (土)	0.21	0.26	0.29
	2 (日)	0.16	0.15	0.16
	3 (月)	0.19	0.21	0.22
	4 (火)	0.19	---	---
	5 (水)	0.25	0.24	0.26
	6 (木)	0.20	0.23	0.24
	7 (金)	0.20	0.22	0.23
	8 (土)	0.20	0.22	0.26
	9 (日)	0.21	0.23	0.26
	10 (月)	0.28	0.25	0.28
	11 (火)	0.20	0.19	0.21
	12 (水)	0.20	0.22	0.24
	13 (木)	0.16	0.16	0.18
	14 (金)	0.15	0.12	0.13
	15 (土)	0.18	0.18	0.18
	16 (日)	0.19	0.20	0.24
	17 (月)	0.20	0.21	0.25
	18 (火)	0.20	0.19	0.19
	19 (水)	0.19	0.23	0.24
	20 (木)	0.16	0.20	0.22
	21 (金)	0.14	0.15	0.16
	22 (土)	0.16	0.16	0.17
	23 (日)	0.15	0.14	0.15
	24 (月)	0.13	0.14	0.18
	25 (火)	0.16	0.19	0.20
	26 (水)	0.19	0.19	0.22
	27 (木)	0.17	0.22	0.26
	28 (金)	0.16	0.19	0.25
	29 (土)	0.15	0.15	0.16
	30 (日)	0.14	0.14	0.16
	31 (月)	0.13	0.12	0.12
測定時間 (時間)		728		
6~9時測定日数 (日)		30		
月(期間)平均値 (ppmC)		0.18		
6~9時における 月(期間)平均値 (ppmC)		0.19		
6~9時 3時間 平均値	最高値 (ppmC)	0.26		
	最低値 (ppmC)	0.12		
6~9時3時間平均値が 0.20ppmC を超えた日数 (日)		12		
6~9時3時間平均値が 0.31ppmC を超えた日数 (日)		0		

注1) 大阪府所管の佐野中学校局のデータについては、公開データ「大阪府地域大気汚染常時監視測定データファイル」を活用し、データのとりまとめを行った。

注2) () 内のデータは1日の測定時間が20時間未満のもので、日平均値の集計の対象としない。

---は欠測を示す。

全炭化水素測定結果 [平成 21年 8月分]

測定局		大阪府所管佐野中学校局		
項目		日平均値 (ppmC)	6~9時の 平均値 (ppmC)	6~9時の 最高値 (ppmC)
日 別 値	1 (土)	2.10	2.24	2.29
	2 (日)	1.98	1.97	1.98
	3 (月)	2.04	2.09	2.10
	4 (火)	2.05	---	---
	5 (水)	2.12	2.19	2.23
	6 (木)	2.02	2.11	2.15
	7 (金)	2.02	2.05	2.07
	8 (土)	2.01	2.05	2.14
	9 (日)	2.02	2.09	2.12
	10 (月)	2.14	2.13	2.18
	11 (火)	2.01	2.00	2.02
	12 (水)	2.04	2.10	2.14
	13 (木)	1.94	1.92	1.95
	14 (金)	1.96	1.91	1.93
	15 (土)	2.08	2.13	2.15
	16 (日)	2.11	2.14	2.18
	17 (月)	2.14	2.15	2.20
	18 (火)	2.13	2.13	2.14
	19 (水)	2.10	2.18	2.23
	20 (木)	2.00	2.09	2.13
	21 (金)	1.90	1.91	1.92
	22 (土)	1.94	1.93	1.95
	23 (日)	2.06	2.04	2.05
	24 (月)	2.04	2.06	2.14
	25 (火)	2.06	2.11	2.12
	26 (水)	2.13	2.16	2.19
	27 (木)	2.08	2.17	2.18
	28 (金)	2.00	2.11	2.24
	29 (土)	2.01	1.98	1.99
	30 (日)	2.02	2.02	2.05
	31 (月)	1.99	1.98	1.98
測定時間 (時間)		728		
6~9時測定日数 (日)		30		
月(期間)平均値 (ppmC)		2.04		
6~9時における 月(期間)平均値 (ppmC)		2.07		
6~9時 3時間 平均値	最高値 (ppmC)	2.24		
	最低値 (ppmC)	1.91		

注1) 大阪府所管の佐野中学校局のデータについては、公開データ「大阪府地域大気汚染常時監視測定データファイル」を活用し、データのとりまとめを行った。

注2) () 内のデータは1日の測定時間が20時間未満のもので、日平均値の集計の対象としない。
---は欠測を示す。

気象観測結果 [平成 21年 8月分]

測定局		C (りんくう南浜)				大阪府所管佐野中学校局				L-2 (箱作)			
項目		風速			最多風向 16方位	風速			最多風向 16方位	風速			最多風向 16方位
		平均風速 (m/s)	最大風速			平均風速 (m/s)	最大風速			平均風速 (m/s)	最大風速		
			風速 (m/s)	風向 16方位	風速 (m/s)		風向 16方位	風速 (m/s)	風向 16方位				
日	1 (土)	1.7	3.0	WNW	NW	1.6	3.1	NNW	NNW	1.6	3.0	WNW	NNE
	2 (日)	2.5	3.9	WSW	WSW	2.0	3.7	WNW	W	2.7	6.0	NNE	NW
	3 (月)	2.0	4.1	WSW	W	1.8	2.9	NW	W	2.4	5.9	SSW	WNW
	4 (火)	2.1	5.7	WSW	W	1.8	3.1	W	W	2.7	5.0	SW	WNW
	5 (水)	1.8	3.6	N	NNE	1.8	3.8	NE	NE	2.0	4.5	NNE	ENE
	6 (木)	1.5	3.5	WSW	W	1.3	2.5	NE	W	1.5	3.6	WNW	ENE
	7 (金)	2.3	4.8	W	W	1.8	3.6	WNW	W	2.4	5.7	WNW	WSW
	8 (土)	2.4	5.0	WSW	WSW	1.8	3.3	SSW	W	2.6	5.1	W	W
	9 (日)	1.8	3.8	E	E	1.6	3.5	NE	E	1.7	3.4	ENE	E
	10 (月)	1.2	2.9	WSW	WSW	1.2	2.3	N	NE	1.6	2.6	NNW	WSW
別	11 (火)	2.4	5.6	NW	W	1.7	4.1	NW	W	3.3	6.6	WNW	WNW
	12 (水)	1.9	5.0	W	SSW	2.0	4.1	SSW	SSW	3.0	8.9	SSW	S
	13 (木)	3.0	4.5	SSW	WSW	2.8	6.1	SSW	W	5.4	9.0	S	SSW
	14 (金)	3.1	4.7	ENE	NNE	2.4	3.3	NNW	NE	3.9	7.6	NE	N
	15 (土)	1.4	3.4	W	SSE	1.5	2.8	ENE	E	1.3	2.9	WNW	SE
	16 (日)	1.7	4.2	WSW	SSE	1.5	2.5	W	SE	2.1	4.2	SW	S
	17 (月)	2.0	4.4	WSW	SSE	1.6	2.9	WNW	W	2.7	5.8	SSW	SSW
	18 (火)	2.1	4.9	W	SSE	1.6	3.1	S	W	2.8	5.2	SSW	S
	19 (水)	2.1	4.5	WSW	W	1.6	2.4	NW	WNW	2.1	4.5	WSW	WNW
	20 (木)	2.4	7.1	WSW	S	2.2	3.6	W	S	3.4	7.2	SW	SW
値	21 (金)	2.7	6.0	WSW	SW	3.0	4.3	S	SSW	5.1	7.1	SSW	SSW
	22 (土)	1.9	3.4	W	W	1.4	2.7	SSW	SW	2.7	4.6	WNW	SW
	23 (日)	2.1	4.0	W	W	1.5	2.9	NW	W	2.3	4.1	WNW	WNW
	24 (月)	4.1	7.2	NE	NNE	2.7	4.4	NNW	NNE	5.4	10.7	NE	NE
	25 (火)	2.2	4.7	NE	SSE	1.8	3.4	NW	ESE	2.7	3.8	WNW	ESE
	26 (水)	1.6	3.0	NE	ESE	1.4	2.2	W	W	1.7	4.5	NE	WNW
	27 (木)	1.9	3.0	WNW	WNW	1.6	2.5	NW	S	2.6	4.9	SSW	S
	28 (金)	2.6	5.2	WSW	S	2.3	4.5	SSW	SSW	4.3	7.0	SSW	SSW
	29 (土)	3.2	6.5	NNE	NNE	2.2	4.5	NNW	NNE	4.4	8.5	NE	NE
	30 (日)	5.0	7.6	NE	NE	3.1	4.1	NNE	NNE	6.5	10.4	NE	NE
	31 (月)	4.3	6.0	N	NNE	2.7	3.8	NE	NNE	6.4	9.3	N	N
測定時間 (時間)	744				744				744				
月(期間)平均風速 (m/s)	2.3				1.9				3.1				
月(期間)最大風速 (m/s)	7.6				6.1				10.7				
月(期間)最多風向 (16方位)	W				W				S				

注1) 大阪府所管の佐野中学校局のデータについては、公開データ「大阪府地域大気汚染常時監視測定データファイル」を活用し、データのとりまとめを行った。

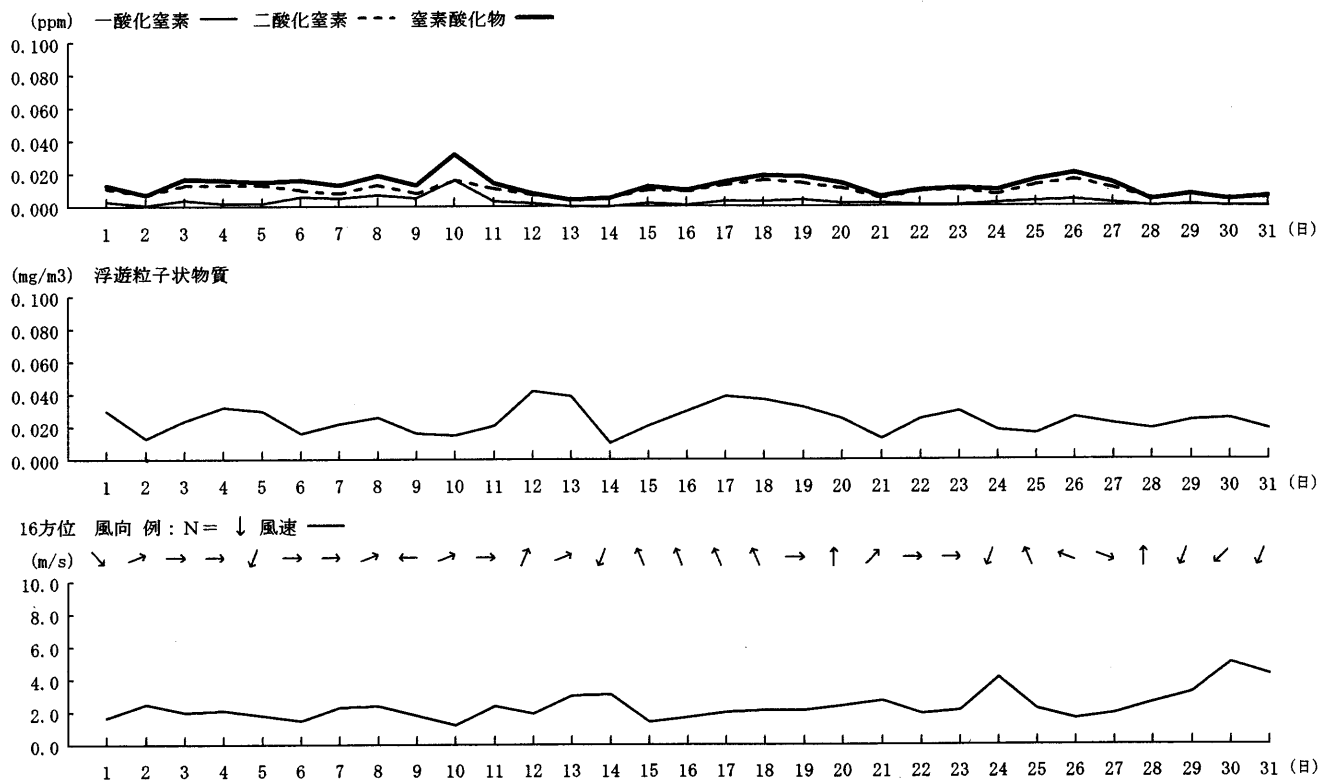
注2) 最多風向の求め方はアメダス技術資料による。

最大風速の風向は、最大風速が複数ある時、先に出現した時間の風向を示す。

---は欠測を示す。

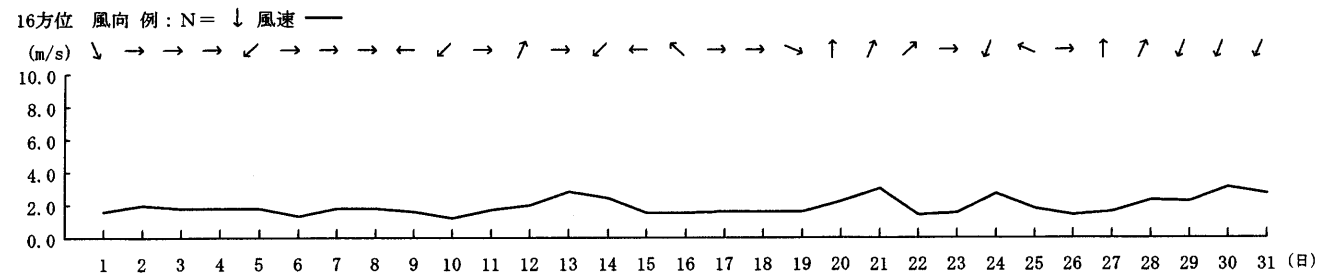
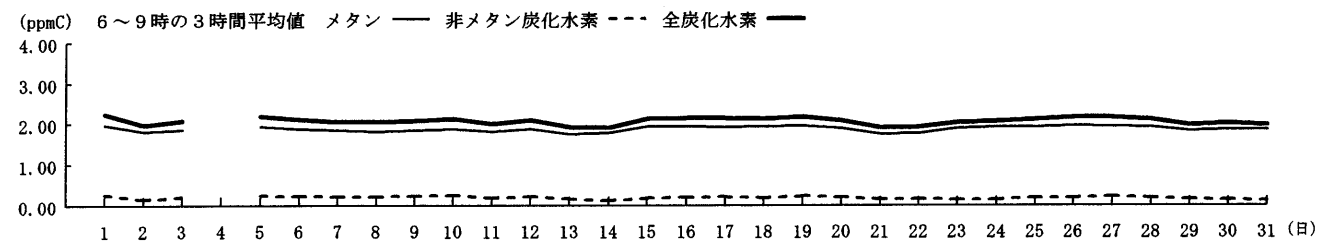
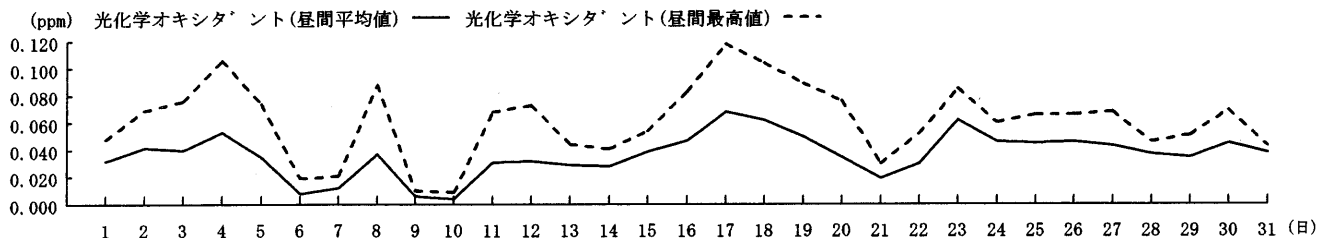
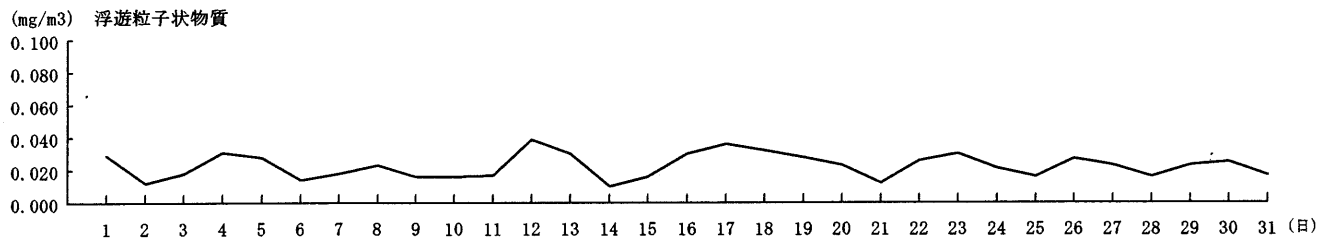
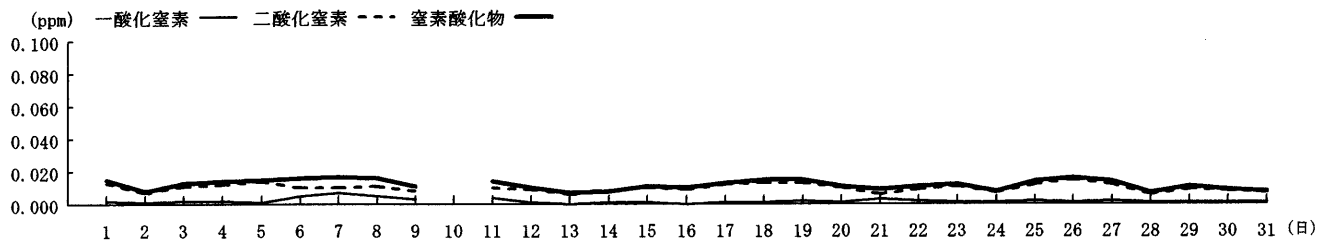
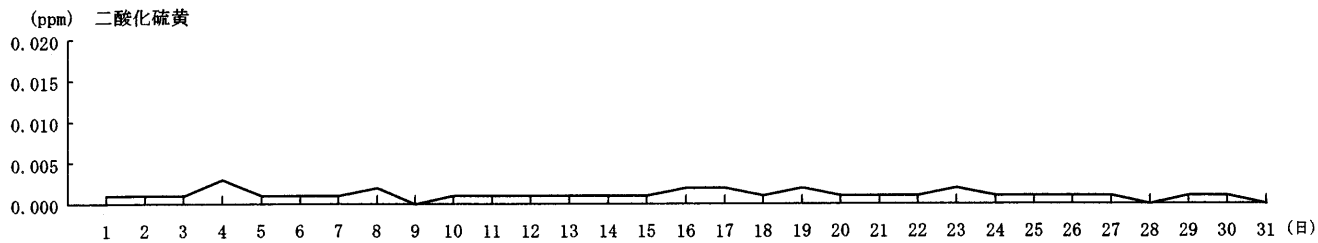
大気質・気象 日平均值変化 [平成 21年 8月分]

測定局名：C (りんくう南浜)



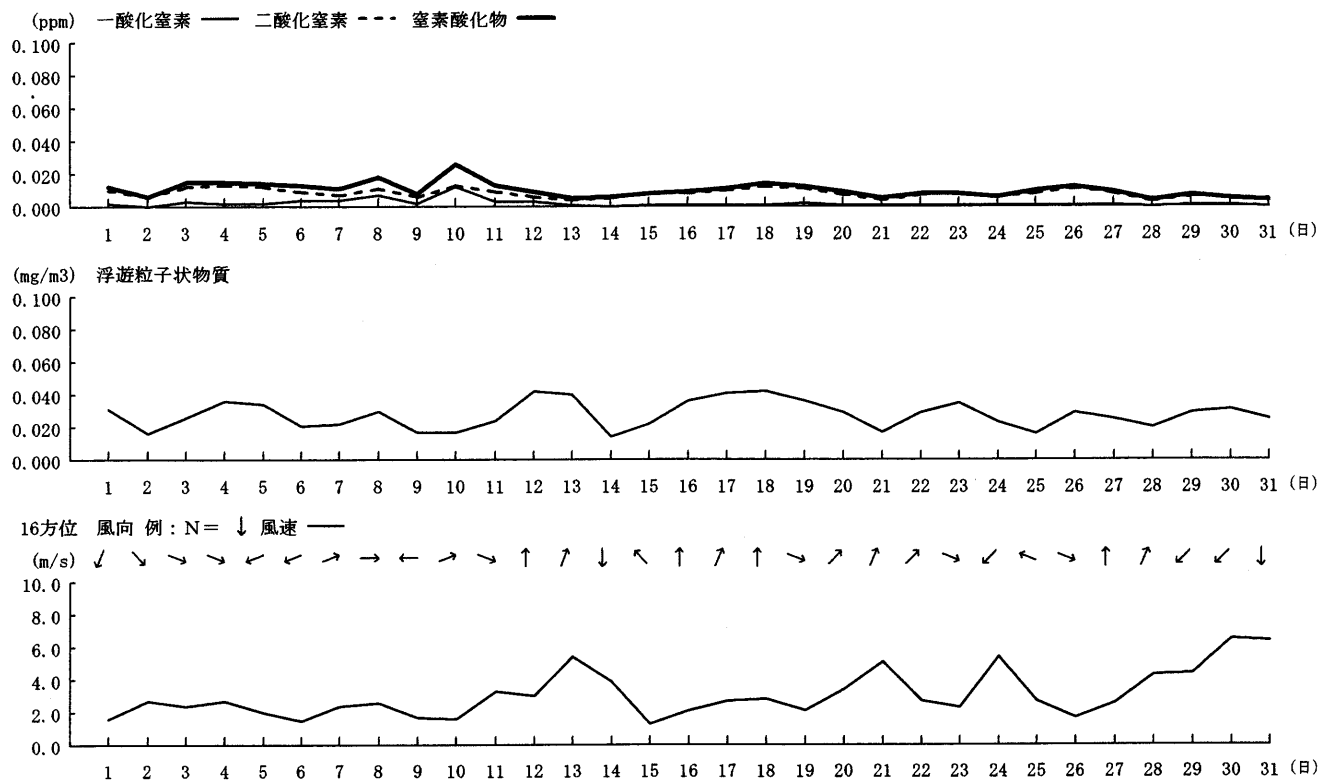
大気質・気象 日平均値変化 [平成 21年 8月分]

測定局名：大阪府所管佐野中学校局



大気質・気象 日平均值変化 [平成 21年 8月分]

測定局名：L-2 (箱作)



風向別出現頻度及び風向別平均風速 [平成 21年 8月分]

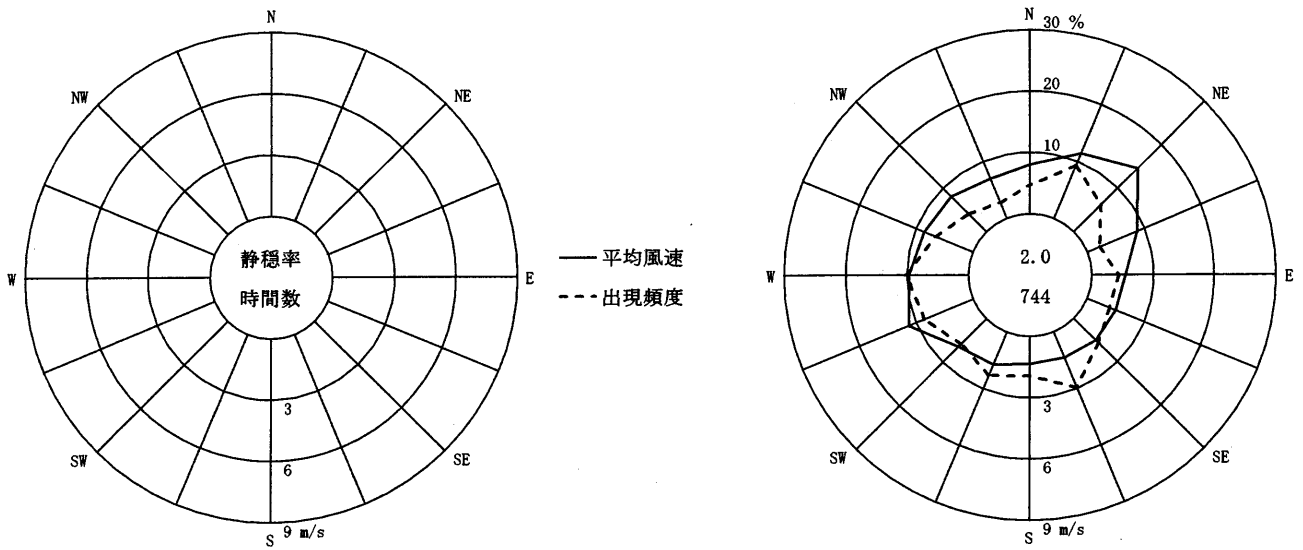
測定局名：C (りんくう南浜)

項目 \ 方位	NNE	NE	ENE	E	ESE	SE	SSE	S	SSW	SW	WSW	W	WNW	NW	NNW	N	CALM	平均値	合計
出現度数 (回)	69	46	16	32	29	41	73	48	57	43	64	75	49	31	21	35	15		744
出現頻度 (%)	9.3	6.2	2.2	4.3	3.9	5.5	9.8	6.5	7.7	5.8	8.6	10.1	6.6	4.2	2.8	4.7	2.0		100.0
平均風速 (m/s)	3.4	4.3	2.6	1.6	1.5	1.5	1.3	1.3	1.7	1.9	3.4	2.9	2.6	2.4	2.1	2.4	0.2	2.3	

注) CALM: 静穏 (風速 0.4 m/s 以下)を示す。

風配図と風向別平均風速

凡例



風向別出現頻度及び風向別平均風速 [平成 21年 8月分]

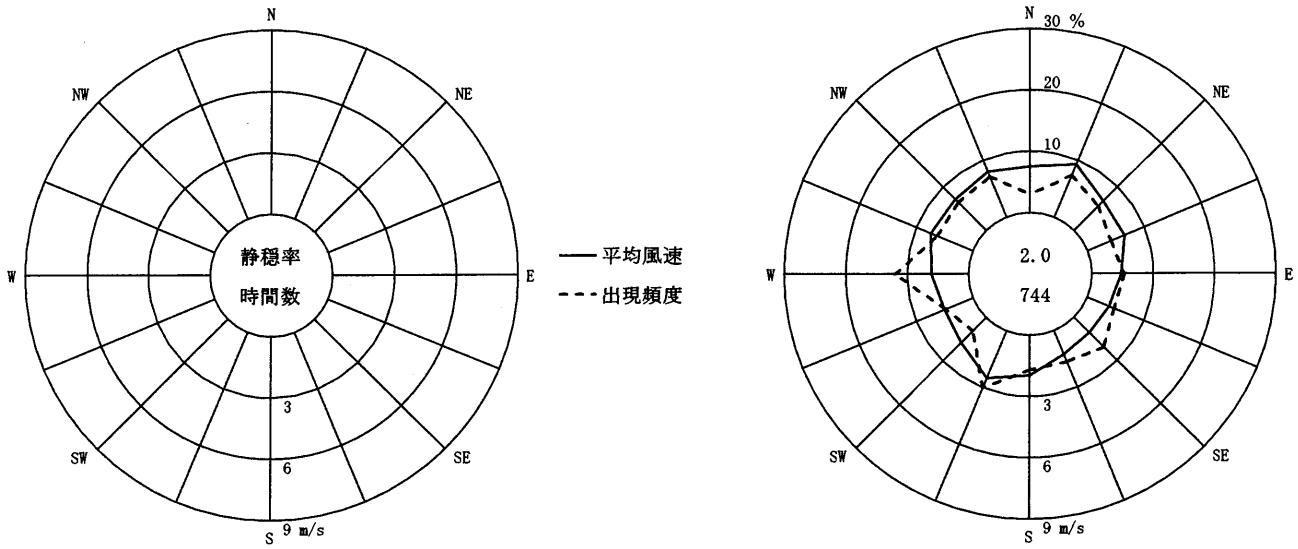
測定局名：大阪府所管佐野中学校局

項目 \ 方位	NNE	NE	ENE	E	ESE	SE	SSE	S	SSW	SW	WSW	W	WNW	NW	NNW	N	CALM	平均値	合計
出現度数 (回)	55	41	31	39	35	51	41	42	75	23	36	89	47	49	53	22	15		744
出現頻度 (%)	7.4	5.5	4.2	5.2	4.7	6.9	5.5	5.6	10.1	3.1	4.8	12.0	6.3	6.6	7.1	3.0	2.0		100.0
平均風速 (m/s)	2.8	2.0	1.9	1.4	1.1	1.0	1.3	2.0	2.5	1.8	1.5	1.8	2.2	2.2	2.4	2.3	0.3	1.9	

注) CALM: 静穏 (風速 0.4 m/s 以下)を示す。

風配図と風向別平均風速

凡例



風向別出現頻度及び風向別平均風速 [平成 21年 8月分]

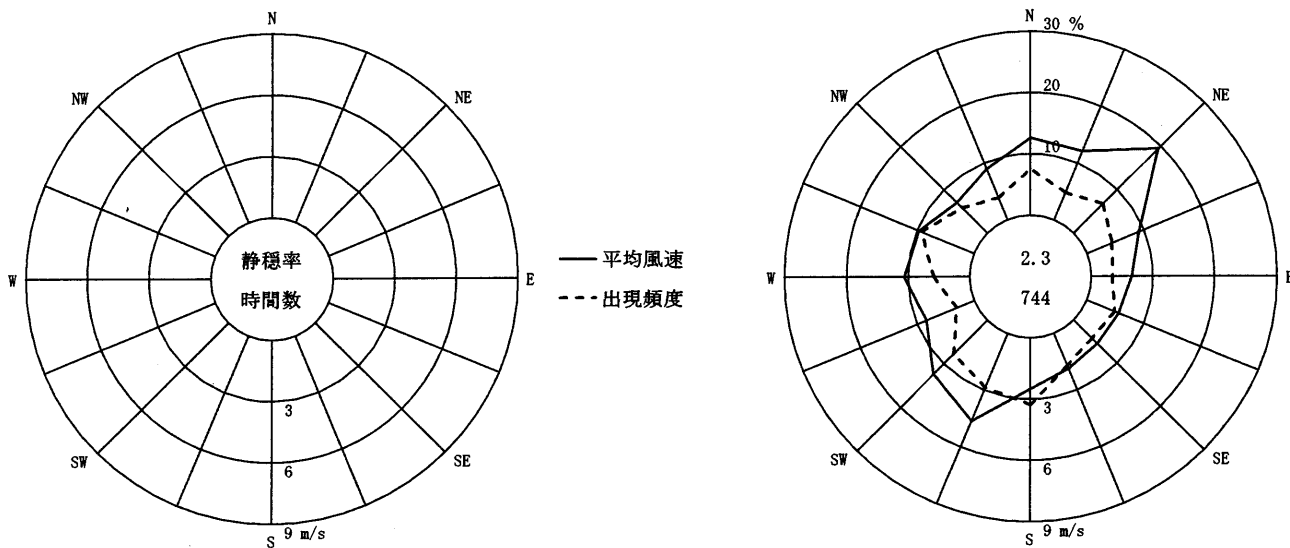
測定局名：L-2 (箱作)

項目 \ 方位	NNE	NE	ENE	E	ESE	SE	SSE	S	SSW	SW	WSW	W	WNW	NW	NNW	N	CALM	平均値	合計
出現度数 (回)	36	50	33	25	36	31	42	81	71	58	23	43	69	44	29	56	17		744
出現頻度 (%)	4.8	6.7	4.4	3.4	4.8	4.2	5.6	10.9	9.5	7.8	3.1	5.8	9.3	5.9	3.9	7.5	2.3		100.0
平均風速 (m/s)	3.6	5.8	2.7	2.0	1.7	1.6	1.9	2.5	4.6	3.7	2.5	3.2	2.9	2.1	2.7	3.8	0.3	3.1	

注) CALM: 静穏 (風速 0.4 m/s 以下)を示す。

風配図と風向別平均風速

凡例



水質測定結果(四季調査) - 空港島周辺海域

測定日：平成21年8月5日

測定点		C1	C2	C3	C4	最小値～最大値	平均値
項目	透明度	6.7	6.8	6.5	7.2	6.5 ~ 7.2	6.8
	[m]	-	-	-	-	-	-
水温	[°C]	26.6	25.2	26.6	27.0	25.2 ~ 27.0	26.4
		23.7	23.9	23.8	23.7	23.7 ~ 23.9	23.8
塩分	[-]	30.8	31.6	30.8	30.7	30.7 ~ 31.6	31.0
		32.3	32.5	32.4	32.2	32.2 ~ 32.5	32.4
浮遊物質量(SS)	[mg/L]	1	1	2	2	1 ~ 2	2
		2	3	3	3	2 ~ 3	3
水素イオン濃度(pH)	[-]	8.3	8.2	8.3	8.3	8.2 ~ 8.3	-
		8.1	8.1	8.1	7.9	7.9 ~ 8.1	-
溶 存	濃度	8.3	6.4	7.9	7.5	6.4 ~ 8.3	7.5
	[mg/L]	4.6	5.0	4.9	3.5	3.5 ~ 5.0	4.5
酸素量(DO)	飽和度	123	93	117	112	93 ~ 123	111
	[%]	66	72	70	50	50 ~ 72	65
化学的酸素要求量(COD)	[mg/L]	2.7	2.3	2.9	2.8	2.3 ~ 2.9	2.7
		2.6	2.4	2.3	2.0	2.0 ~ 2.6	2.3
全窒素(T-N)	[mg/L]	0.19	0.24	0.20	0.24	0.19 ~ 0.24	0.22
		0.27	0.28	0.25	0.32	0.25 ~ 0.32	0.28
全リン(T-P)	[mg/L]	0.022	0.032	0.029	0.029	0.022 ~ 0.032	0.028
		0.044	0.034	0.038	0.057	0.034 ~ 0.057	0.043
クロロフィル a	[μg/L]	0.4	1.0	1.0	1.3	0.4 ~ 1.3	0.9
		-	-	-	-	~	-

注) 上段：上層 (海面下1m)

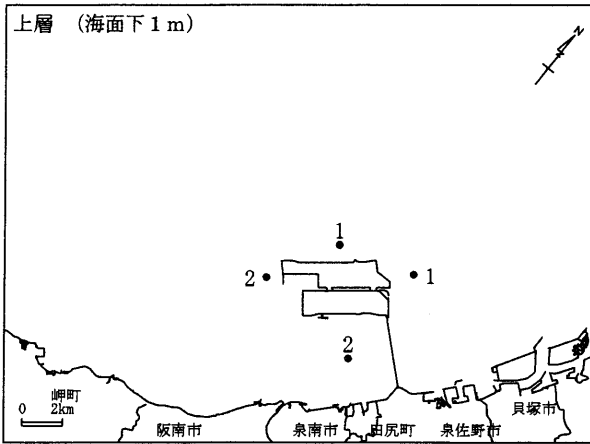
下段：下層 (海底面上2m)

特記事項

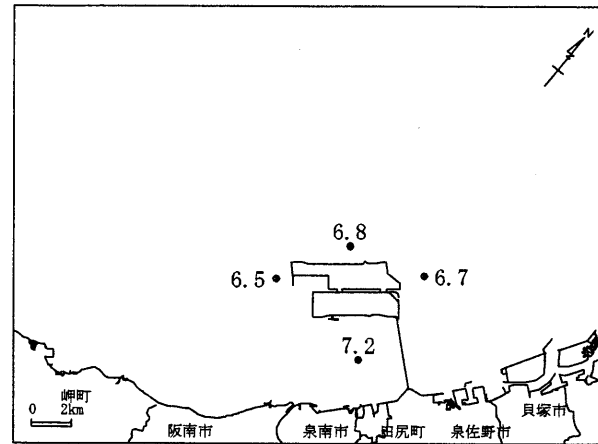
水平分布図[平成21年8月分]—空港島周辺海域

測定日：平成21年8月5日

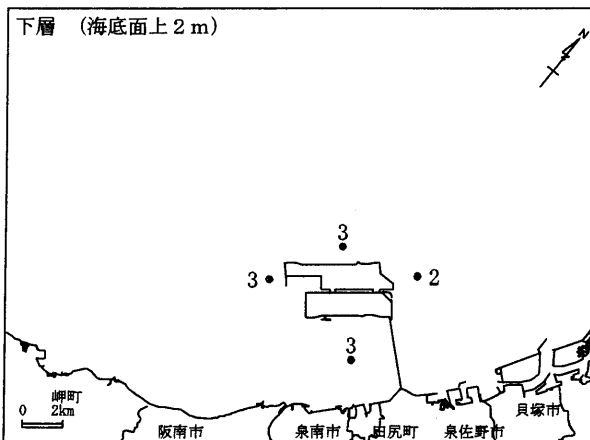
SS [mg/L]



透明度 [m]



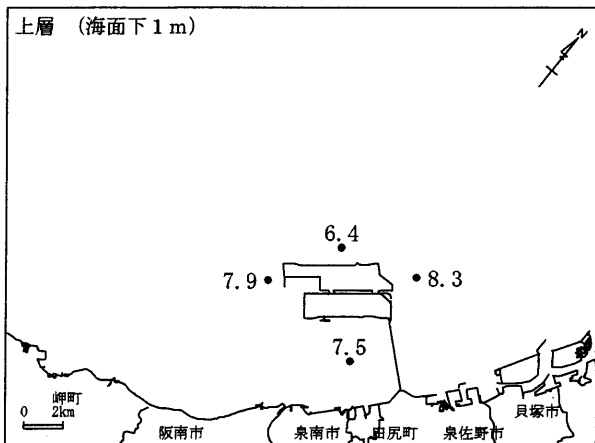
下層 (海底面上2 m)



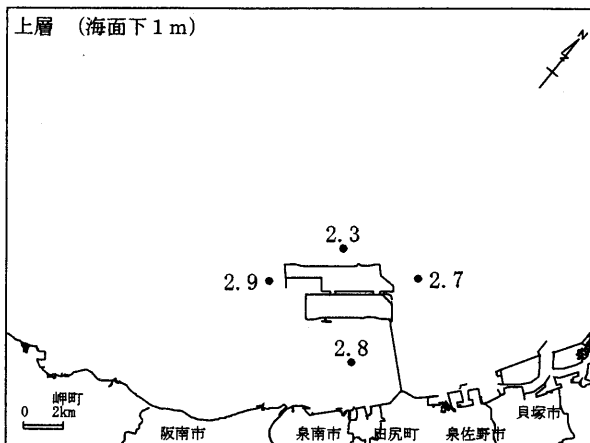
水平分布図[平成21年8月分]—空港島周辺海域

測定日：平成21年8月5日

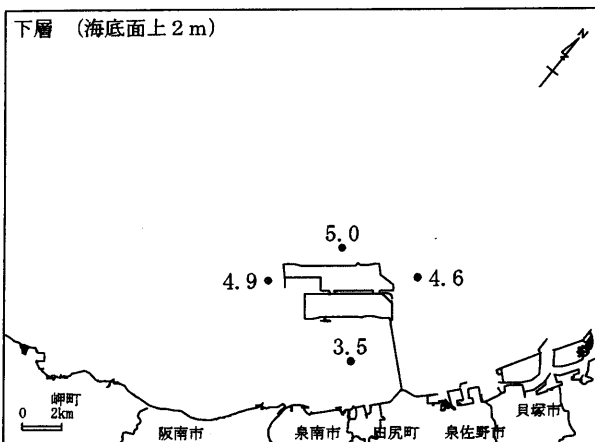
DO [mg/L]



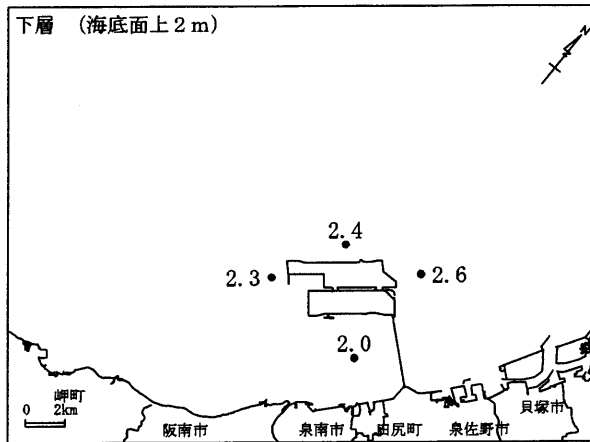
COD [mg/L]



下層 (海底面上2 m)



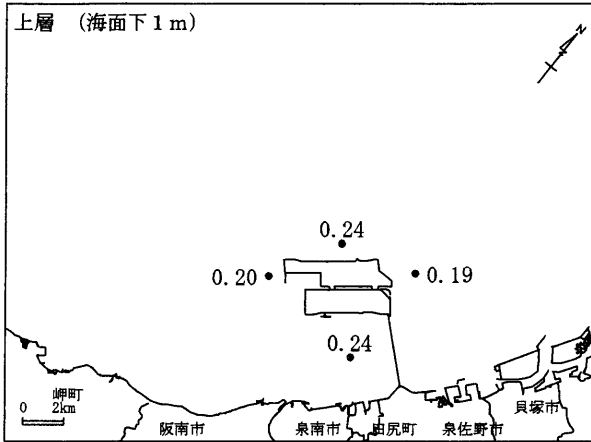
下層 (海底面上2 m)



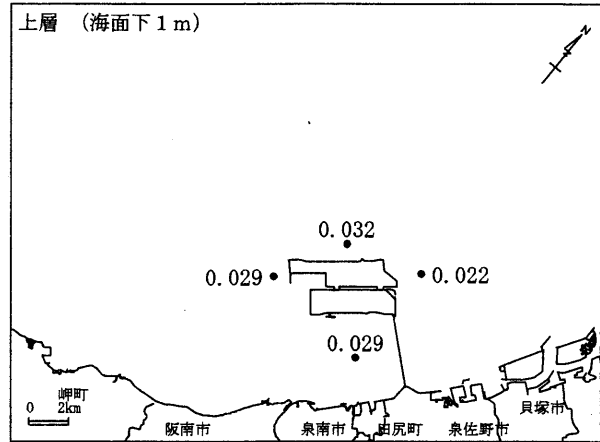
水平分布図[平成21年8月分]—空港島周辺海域

測定日：平成21年8月5日

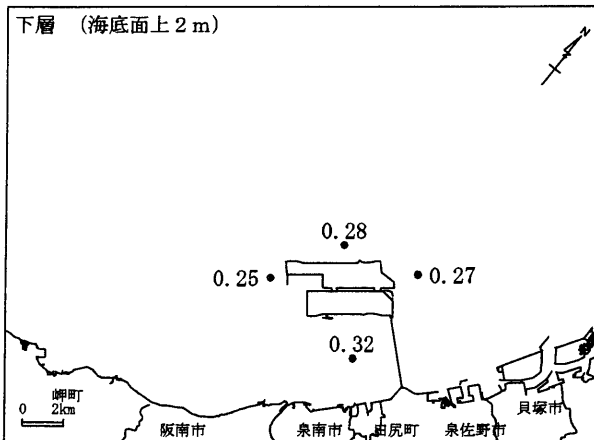
T-N [mg/L]



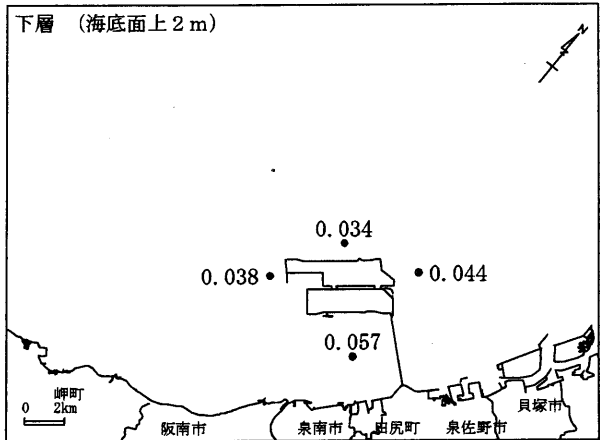
T-P [mg/L]



下層 (海底面上2 m)



下層 (海底面上2 m)



水質測定結果(四季調査) - 内部水面海域

測定日：平成21年8月5日

測定点		N1	N2	N3	最小値～最大値	平均値
項目						
透明度		4.0	4.3	5.0	4.0 ~ 5.0	4.4
	[m]	-	-	-	-	-
水温		27.9	27.2	26.6	26.6 ~ 27.9	27.2
	[°C]	23.8	23.6	23.5	23.5 ~ 23.8	23.6
塩分		29.8	30.3	30.8	29.8 ~ 30.8	30.3
	[-]	32.3	32.1	32.4	32.1 ~ 32.4	32.3
浮遊物質量(SS)		3	2	1	1 ~ 3	2
	[mg/L]	2	4	1	1 ~ 4	2
水素イオン濃度(pH)		8.4	8.3	8.3	8.3 ~ 8.4	-
	[-]	8.0	8.0	8.1	8.0 ~ 8.1	-
溶 存	濃度	8.4	8.0	7.6	7.6 ~ 8.4	8.0
	[mg/L]	4.5	3.9	3.9	3.9 ~ 4.5	4.1
酸素量(DO)	飽和度	127	120	113	113 ~ 127	120
	[%]	64	55	55	55 ~ 64	58
化学的酸素要求量(COD)		3.2	2.8	2.2	2.2 ~ 3.2	2.7
	[mg/L]	1.9	2.2	2.3	1.9 ~ 2.3	2.1
全窒素(T-N)		0.24	0.23	0.21	0.21 ~ 0.24	0.23
	[mg/L]	0.33	0.32	0.28	0.28 ~ 0.33	0.31
全リン(T-P)		0.030	0.032	0.029	0.029 ~ 0.032	0.030
	[mg/L]	0.040	0.050	0.045	0.040 ~ 0.050	0.045
クロロフィル a		1.3	1.1	1.2	1.1 ~ 1.3	1.2
	[μg/L]	-	-	-	~	-

注) 上段：上層 (海面下1m)

下段：下層 (海底面上2m)

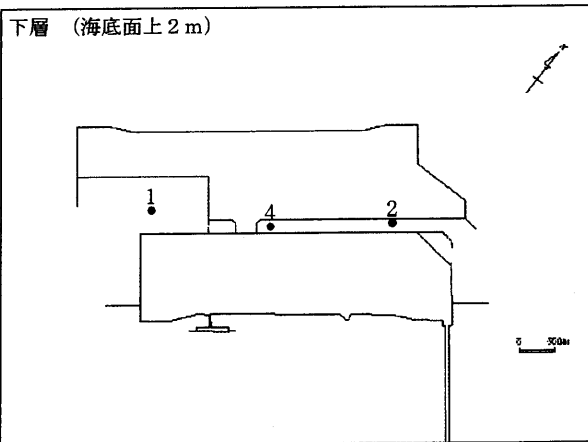
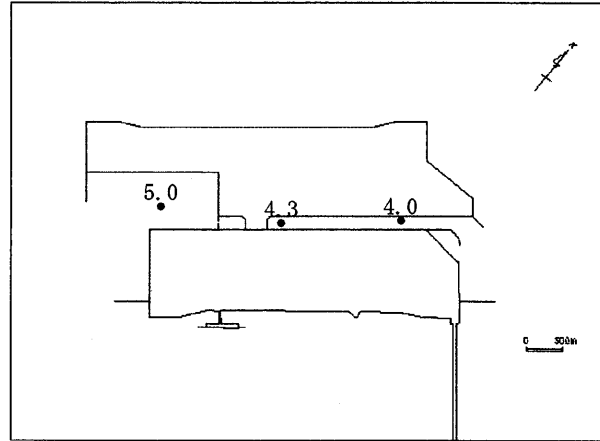
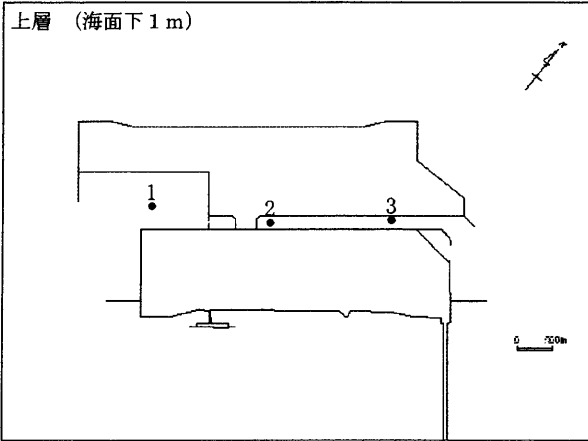
特記事項

水平分布図[平成21年8月分]—内部水面海域

測定日：平成21年8月5日

SS [mg/L]

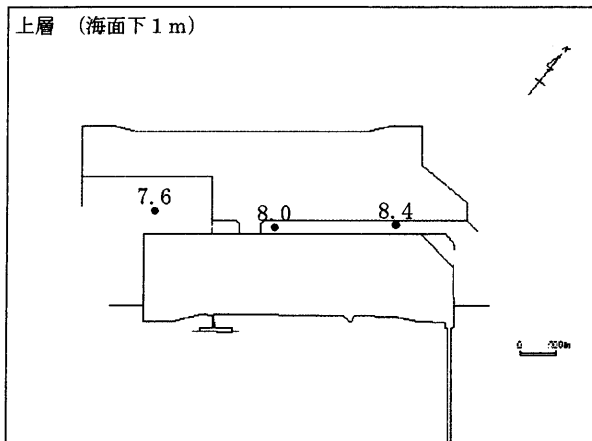
透明度 [m]



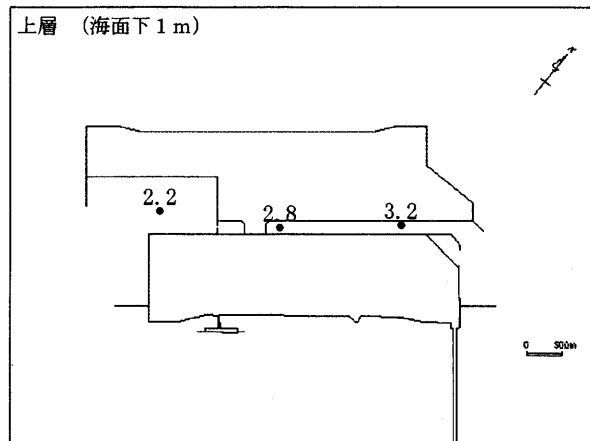
水平分布図[平成21年8月分]—内部水面海域

測定日：平成21年8月5日

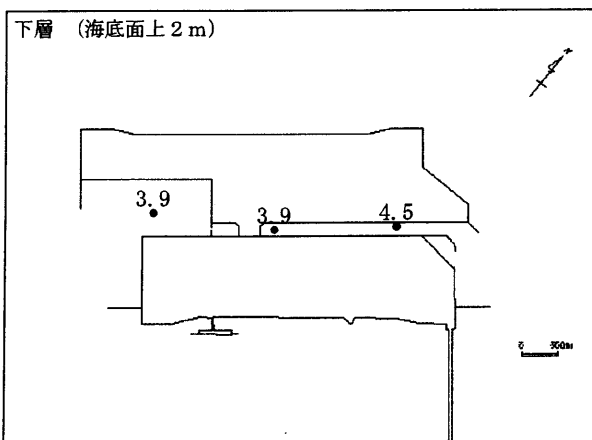
DO [mg/L]



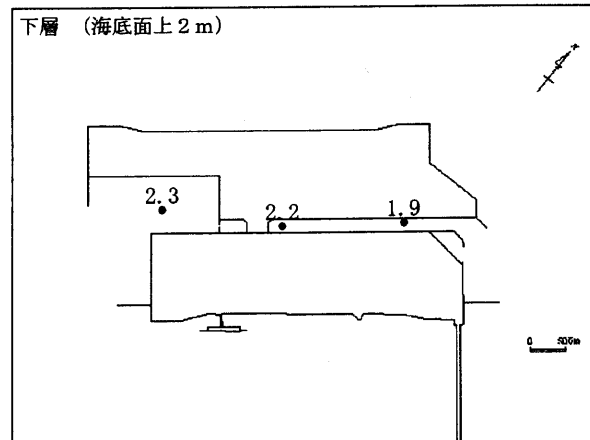
COD [mg/L]



下層 (海底面上2 m)



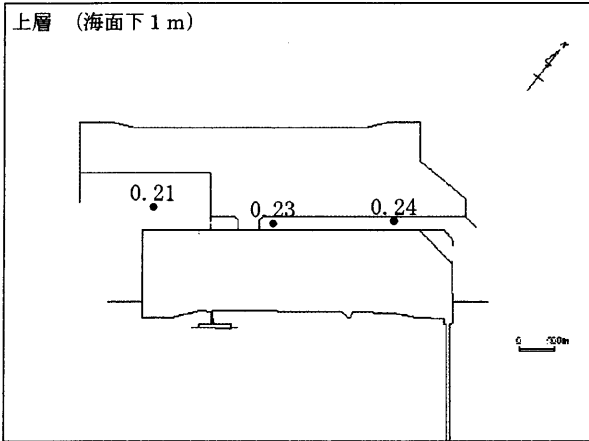
下層 (海底面上2 m)



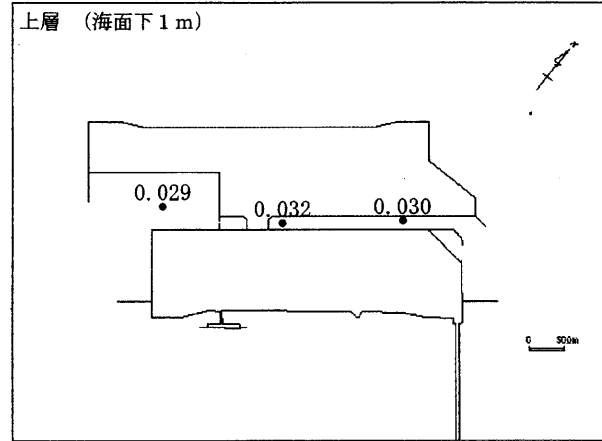
水平分布図[平成21年8月分]—内部水面海域

測定日：平成21年8月5日

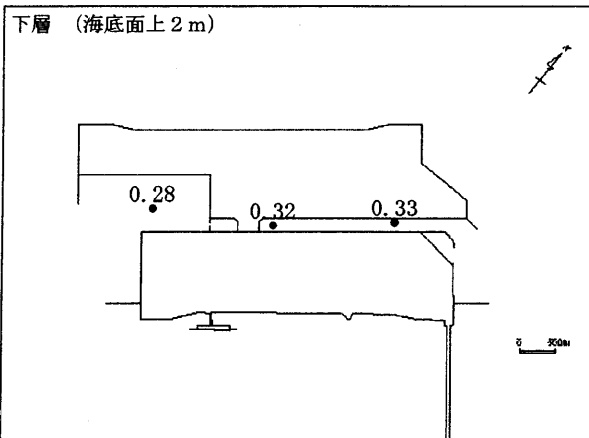
T-N [mg/L]



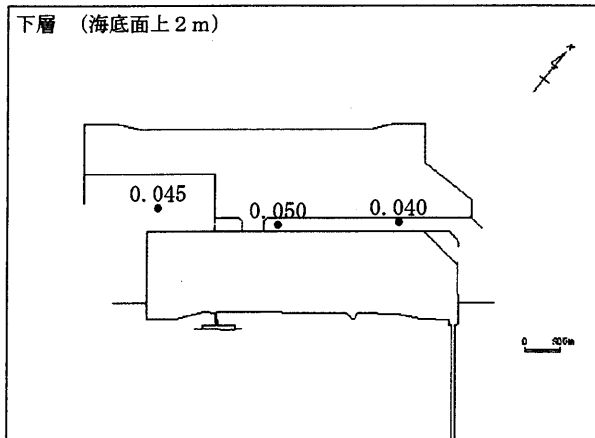
T-P [mg/L]



下層 (海底面上2 m)



下層 (海底面上2 m)



底質測定結果 [平成21年8月分] - 空港島周辺海域

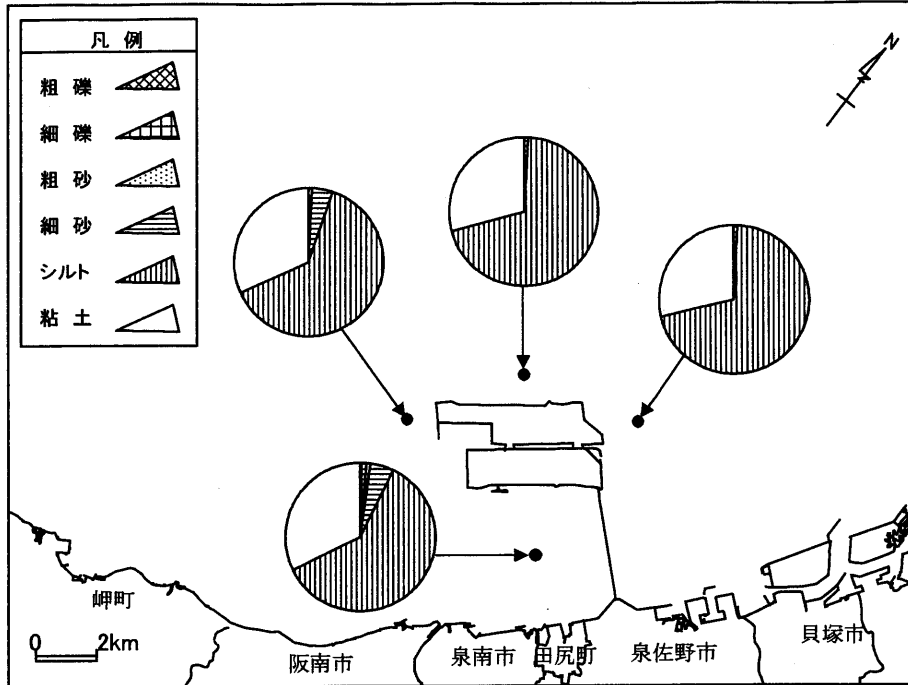
測定日：平成21年8月5日

測定点		1	2	3	4	最小値～最大値	平均値
項目							
採泥時刻		9:20	11:20	11:46	13:58	～	
粒度組成 [%]	粗れき (4.76mm以上)	0.0	0.0	0.0	0.0	0.0～0.0	0
	細れき (2.00～4.76mm)	0.0	0.0	0.0	1.3	0.0～1.3	0.3
	粗砂 (0.42～2.00mm)	0.0	0.0	0.8	0.8	0.0～0.8	0.4
	細砂 (0.074～0.42mm)	0.7	0.7	4.4	5.2	0.7～5.2	2.8
	シルト (0.005～0.074mm)	70.7	70.0	63.0	60.5	60.5～70.7	66.1
	粘土・コロイド (0.005mm以下)	28.6	29.3	31.8	32.2	28.6～32.2	30.5
泥温 [°C]		23.6	23.7	23.9	23.7	23.6～23.9	23.7
含水率 [%]		60.5	56.9	43.4	52.6	43.4～60.5	53.4
強熱減量 [%]		9.5	8.7	6.8	8.9	6.8～9.5	8.5
水素イオン濃度 (pH) [-]		7.6	7.9	7.7	7.7	7.6～7.9	—
化学的酸素要求量 (COD) [mg/g乾泥]		33	29	15	27	15～33	26
硫化物 [mg/g乾泥]		0.41	0.38	0.23	0.64	0.23～0.64	0.42
全窒素 (T-N) [mg/g乾泥]		2.5	2.8	1.3	2.4	1.3～2.8	2.3
全リン (T-P) [mg/g乾泥]		0.47	0.47	0.29	0.46	0.29～0.47	0.42

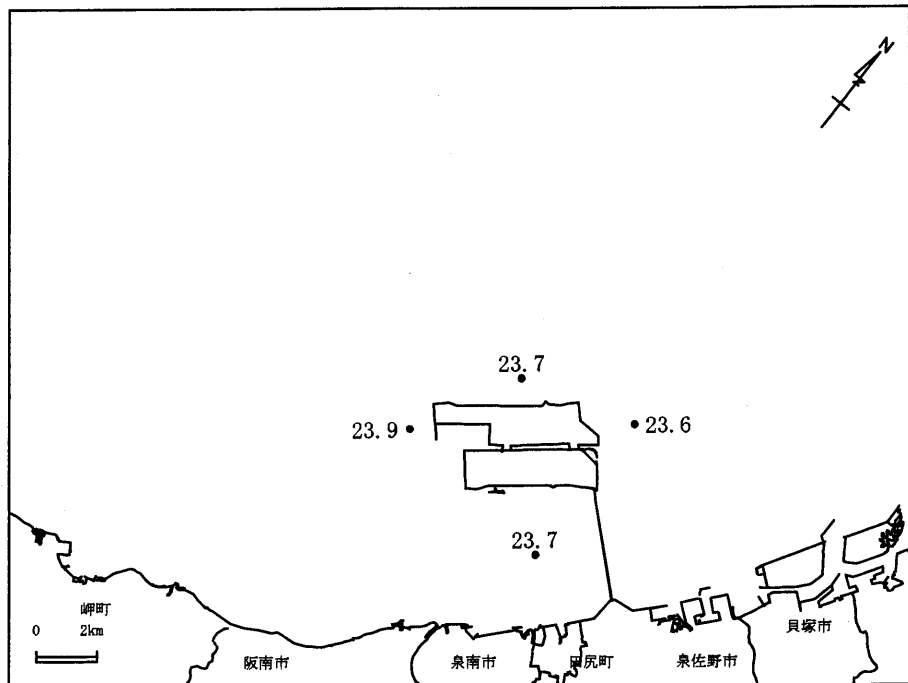
底質水平分布[平成 21 年 8 月分]—空港島周辺海域

測定日：平成21年8月5日

粒度組成[%]



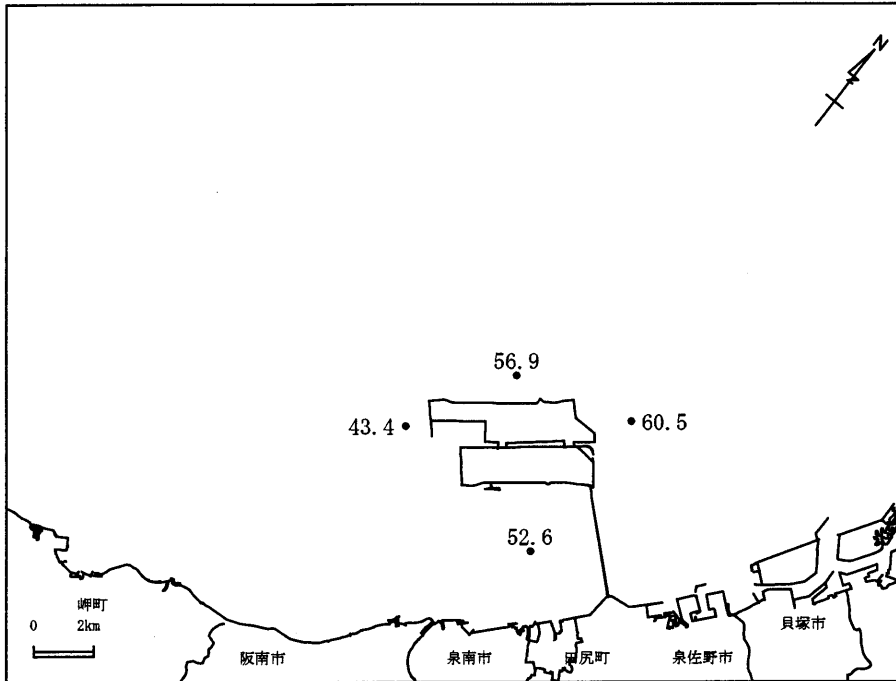
泥温[°C]



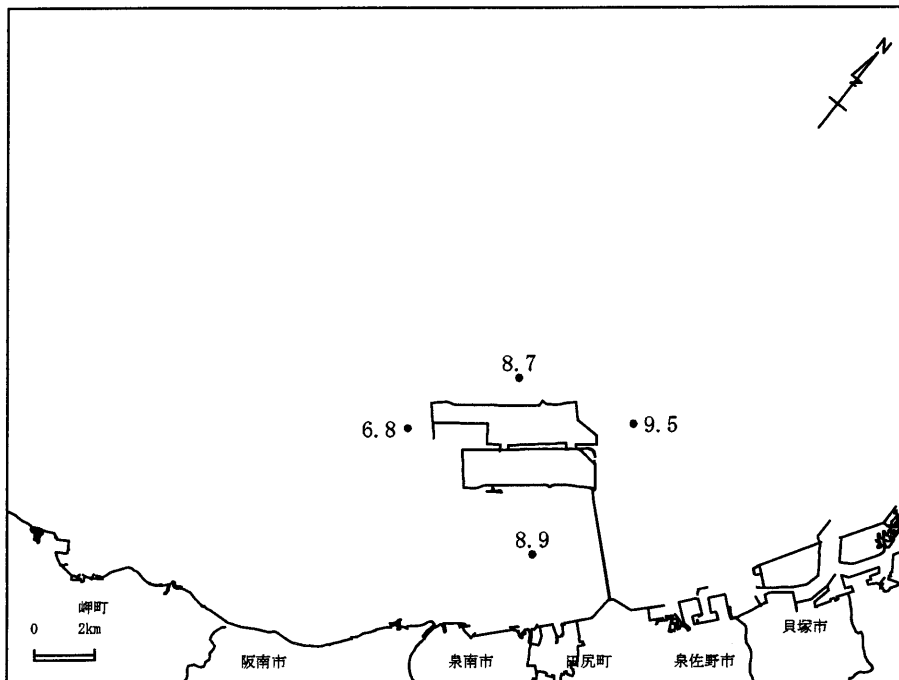
底質水平分布[平成21年8月分]—空港島周辺海域

測定日：平成21年8月5日

含水率[%]



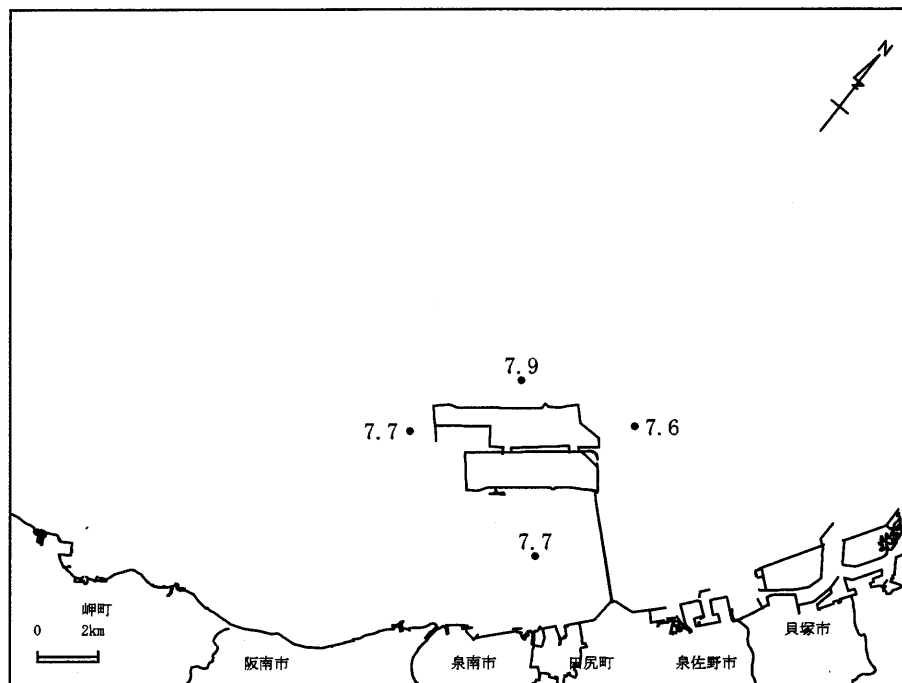
強熱減量[%]



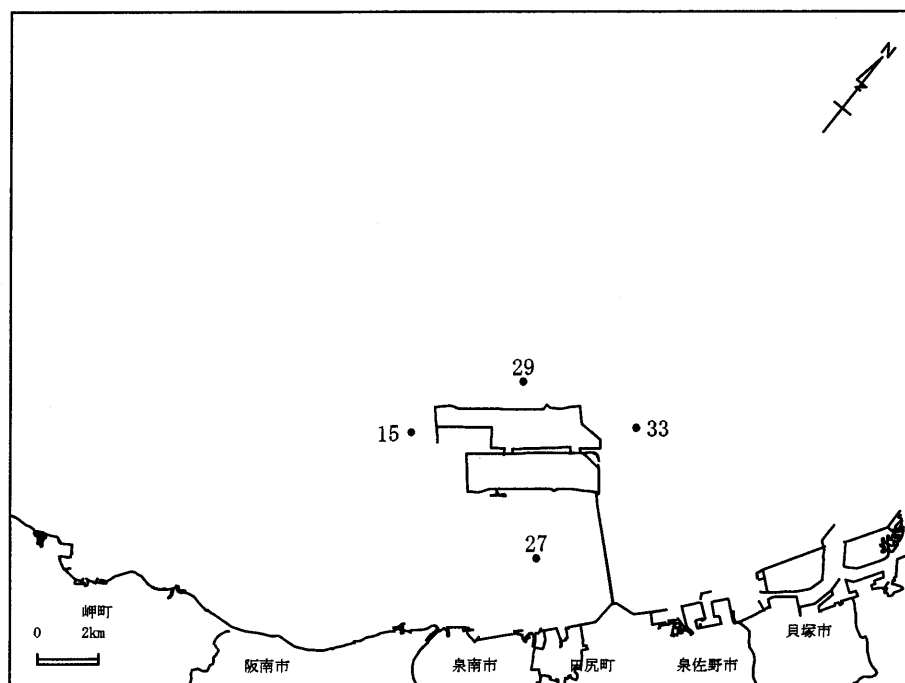
底質水平分布[平成21年8月分]—空港島周辺海域

測定日：平成21年8月5日

水素イオン濃度(pH)[-]



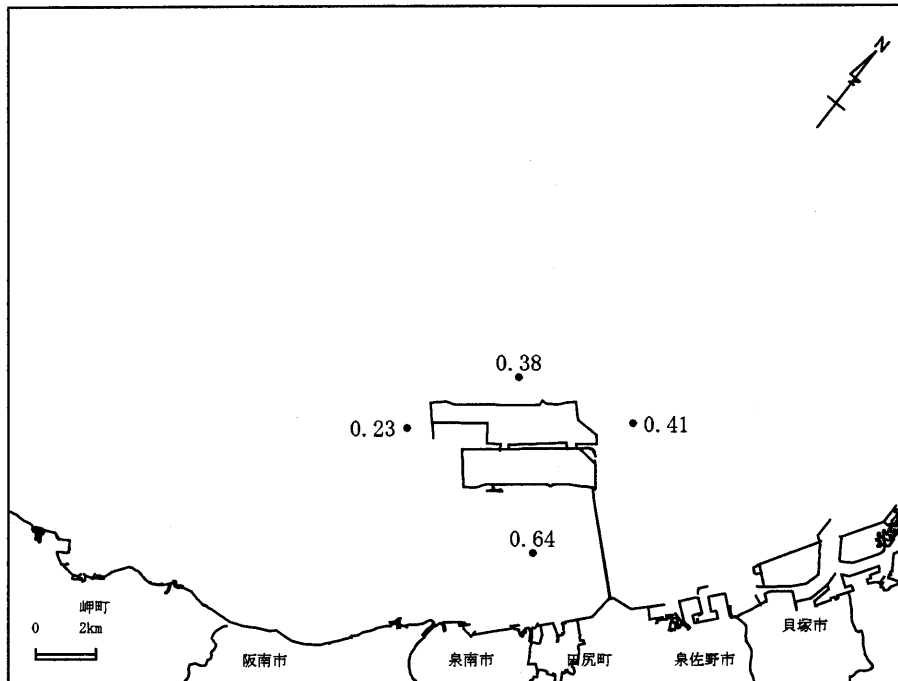
化学的酸素要求量(COD)[mg/g乾泥]



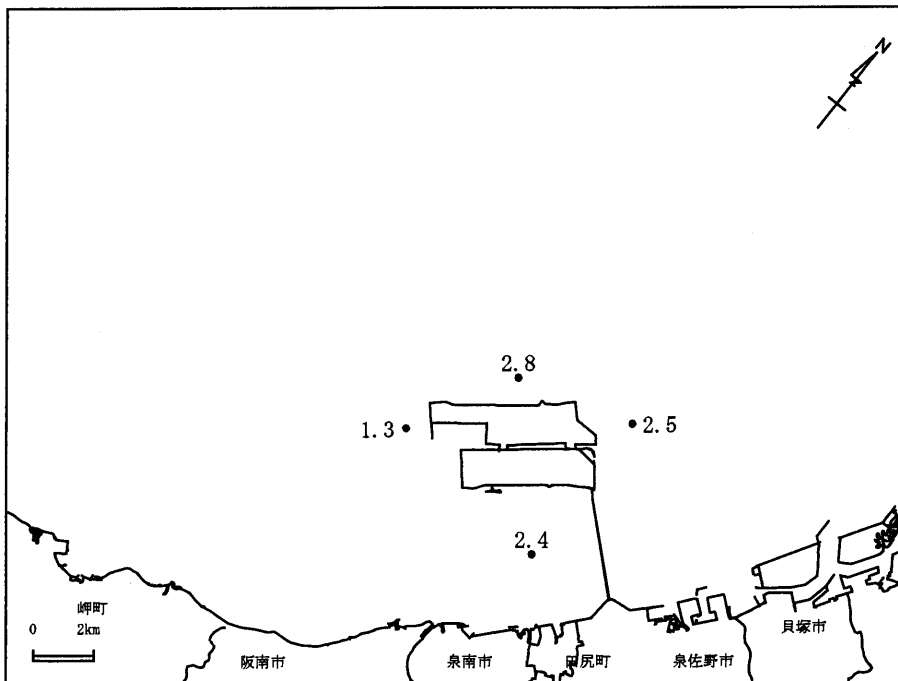
底質水平分布[平成21年8月分]—空港島周辺海域

測定日：平成21年8月5日

硫化物[mg/g乾泥]



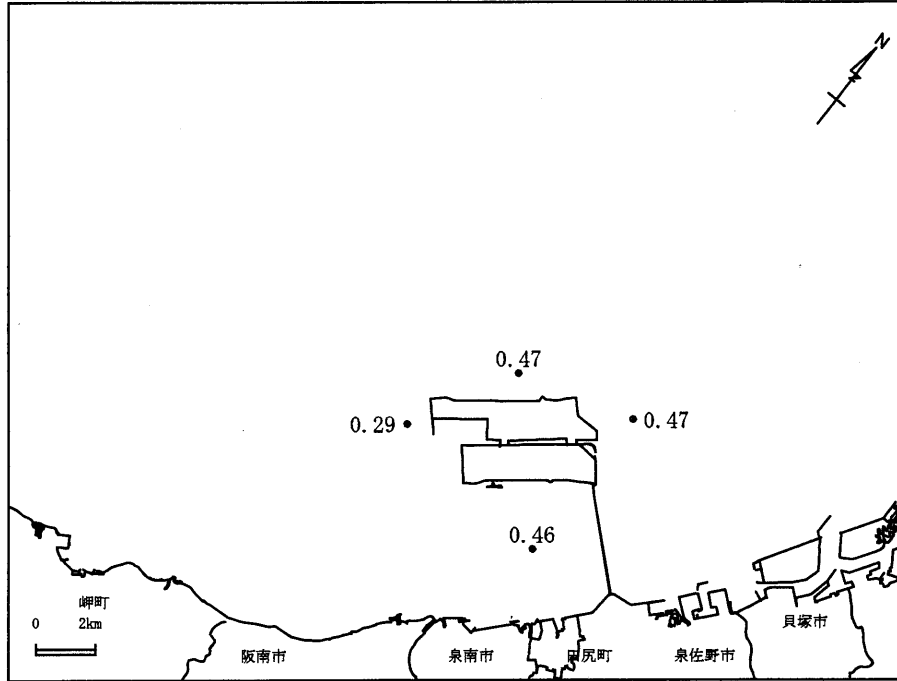
全窒素(T-N)[mg/g乾泥]



底質水平分布[平成21年8月分]—空港島周辺海域

測定日：平成21年8月5日

全リン(T-P)[mg/g乾泥]



底質測定結果 [平成21年8月分] - 内部水面海域

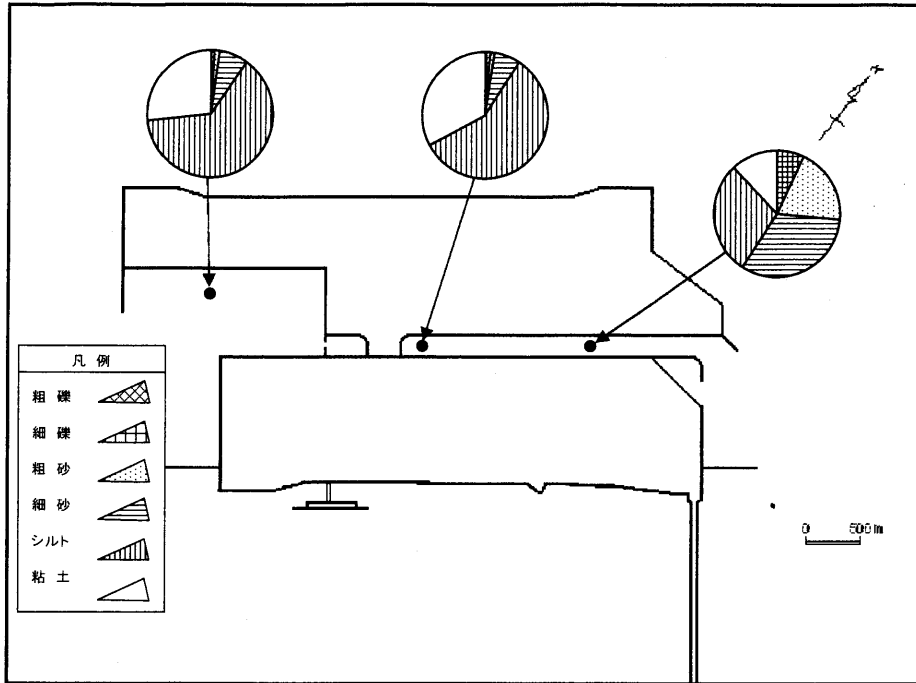
測定日：平成21年8月5日

測定点		N1	N2	N3	最小値～最大値	平均値
項目						
採泥時刻		10:32	10:02	12:10	～	
粒 度 組 成 [%]	粗れき (4.76mm以上)	0.0	0.0	0.0	0.0～0.0	0
	細れき (2.00～4.76mm)	6.2	1.5	0.9	0.9～6.2	2.9
	粗砂 (0.42～2.00mm)	17.5	1.0	1.3	1.0～17.5	6.6
	細砂 (0.074～0.42mm)	29.5	6.7	7.5	6.7～29.5	14.6
	シルト (0.005～0.074mm)	26.1	58.0	63.7	26.1～63.7	49.3
	粘土・コロイド (0.005mm以下)	20.7	32.8	26.6	20.7～32.8	26.7
泥温 [°C]		23.8	23.6	23.6	23.6～23.8	23.7
含水率 [%]		21.2	38.7	51.8	21.2～51.8	37.2
強熱減量 [%]		3.0	5.2	7.8	3.0～7.8	5.3
水素イオン濃度 (pH) [-]		7.6	7.7	7.7	7.6～7.7	-
化学的酸素要求量 (COD) [mg/g乾泥]		3.0	9.9	19	3.0～19	11
硫化物 [mg/g乾泥]		0.14	1.1	0.96	0.14～1.1	0.73
全窒素 (T-N) [mg/g乾泥]		0.40	1.2	1.8	0.40～1.8	1.1
全リン (T-P) [mg/g乾泥]		0.44	0.48	0.46	0.44～0.48	0.46

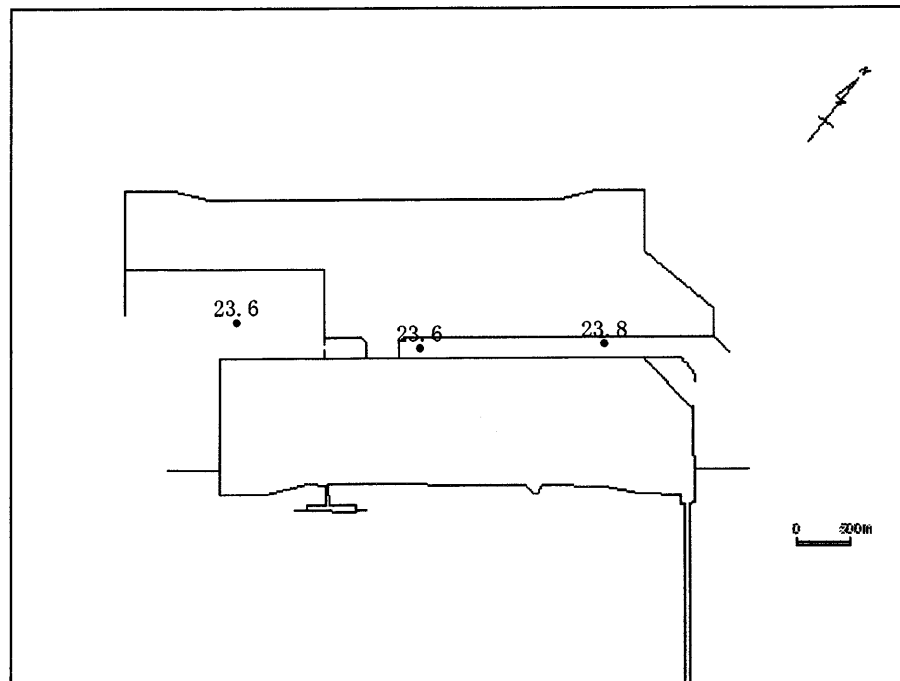
底質水平分布[平成21年8月分]—内部水面海域

測定日：平成21年8月5日

粒度組成[%]



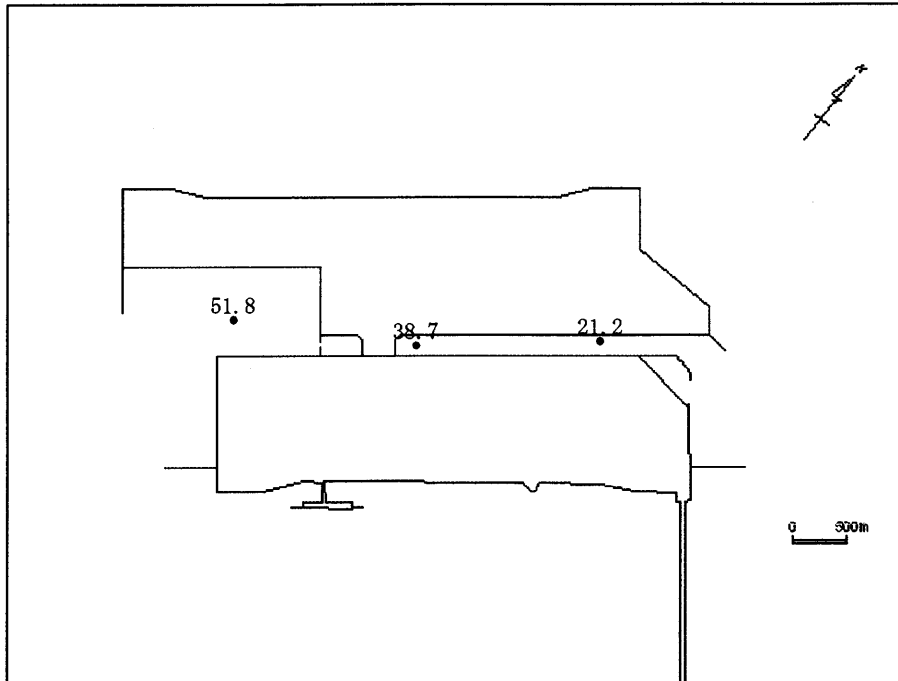
泥温[°C]



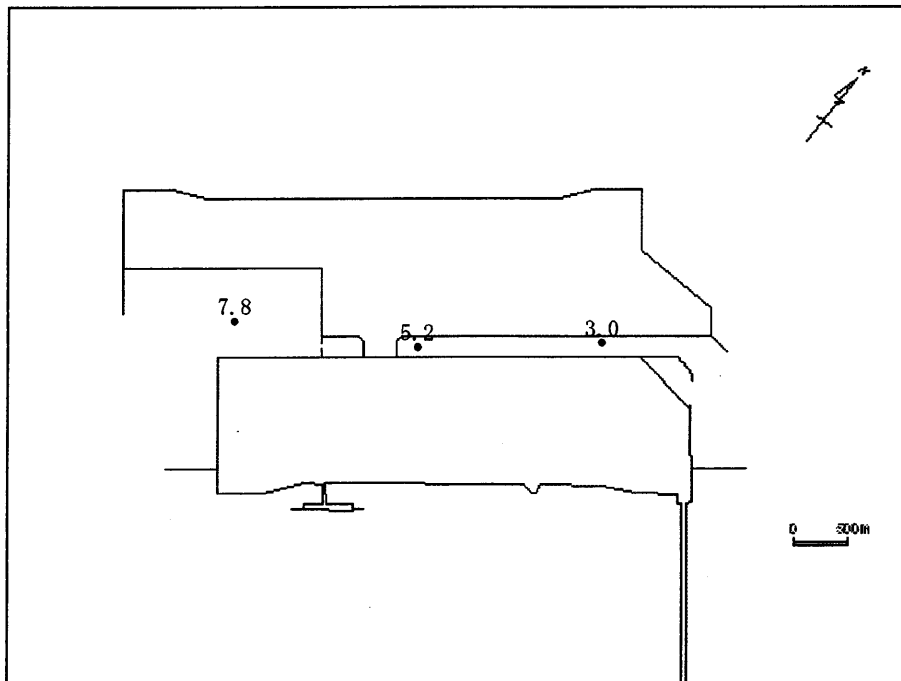
底質水平分布[平成21年8月分]—内部水面海域

測定日：平成21年8月5日

含水率[%]



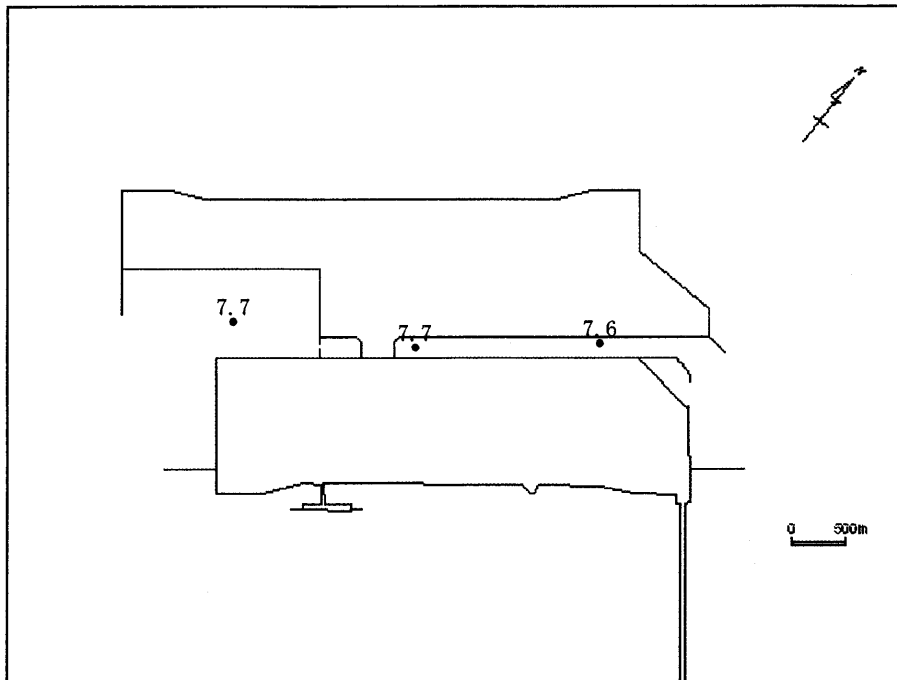
強熱減量[%]



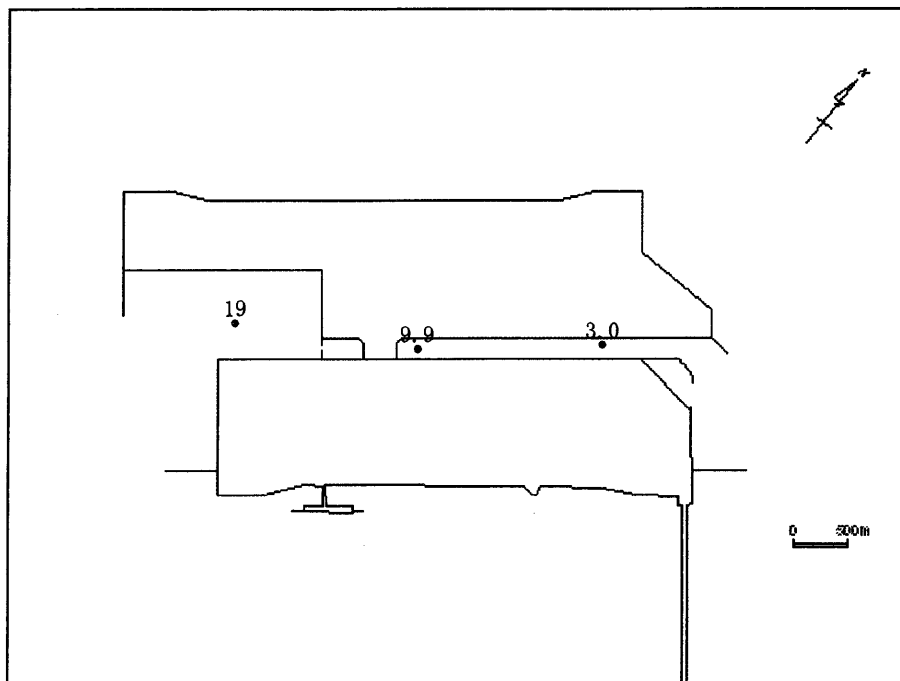
底質水平分布[平成21年8月分]—内部水面海域

測定日：平成21年8月5日

水素イオン濃度(pH)[-]



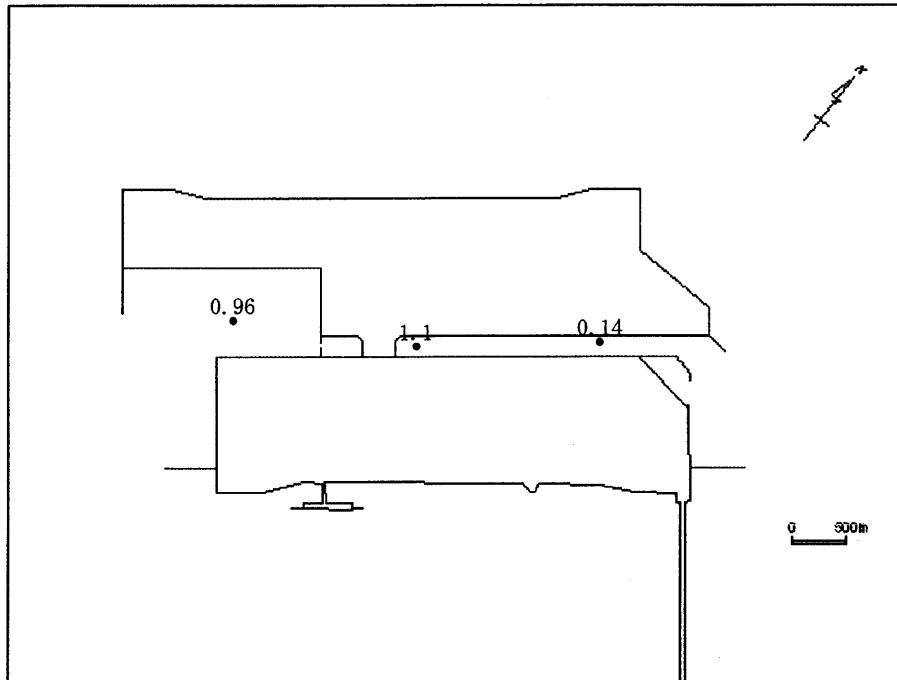
化学的酸素要求量(COD)[mg/g乾泥]



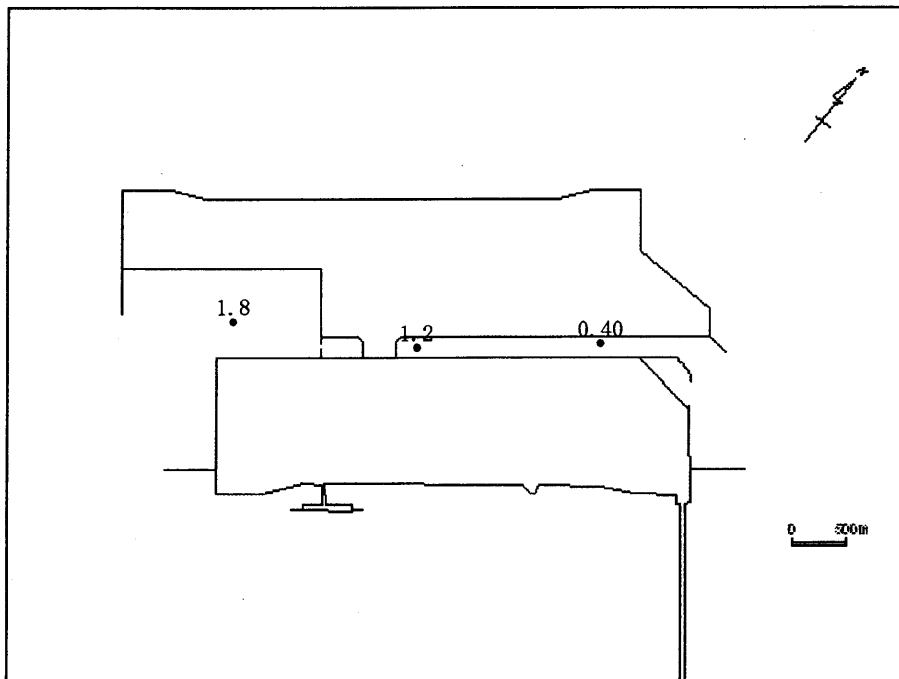
底質水平分布[平成21年8月分]—内部水面海域

測定日：平成21年8月5日

硫化物[mg/g乾泥]



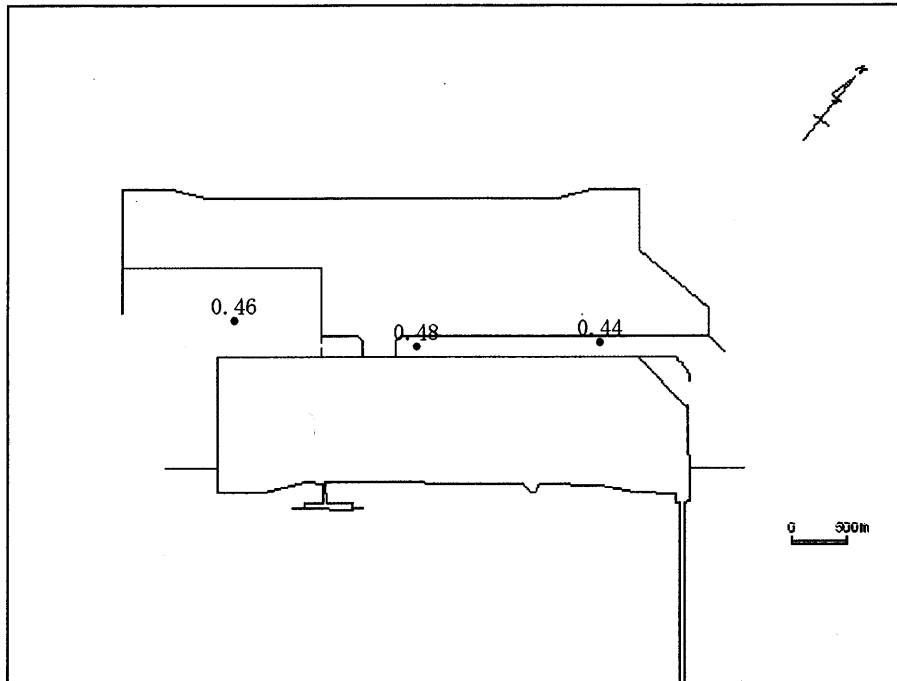
全窒素(T-N)[mg/g乾泥]



底質水平分布[平成21年8月分]—内部水面海域

測定日：平成21年8月5日

全リン(T-P)[mg/g乾泥]



植物プランクトン調査結果[平成21年8月分]－内部水面海域

調査日：平成21年8月5日

項目	調査点		
	N1		
	上層	中層	下層
種類数	24	25	28
細胞数[cells/L]	3586620	1326000	1646340
沈殿量[mL/L]	0.19	0.14	0.14
主要種 細胞数[%]	スケルトネマ コスタタム 250560 (56.9) ニッチア属 1117440 (31.2)	スケルトネマ コスタタム 887040 (66.9) ニッチア属 290880 (21.9)	スケルトネマ コスタタム 956160 (58.1) ニッチア属 437760 (26.6)
水温[°C]	27.9	24.8	23.8
塩分[－]	29.8	31.5	32.3

項目	調査点		
	N2		
	上層	中層	下層
種類数	24	27	23
細胞数[cells/L]	2005560	455880	155520
沈殿量[mL/L]	0.17	0.10	0.06
主要種 細胞数[%]	スケルトネマ コスタタム 1077120 (53.7) ニッチア属 645120 (32.2)	スケルトネマ コスタタム 209760 (46.0) ニッチア属 152640 (33.5)	スケルトネマ コスタタム 77280 (49.7) ニッチア属 38640 (24.8) ニッチア属(ブンゲンス型) 18960 (12.2)
水温[°C]	27.2	25.0	23.6
塩分[－]	30.3	31.4	32.1

項目	調査点		
	平均		
	上層	中層	下層
種類数	38	36	35
細胞数[cells/L]	1559790	1387850	1684580
沈殿量[mL/L]	0.18	0.12	0.10
主要種 細胞数[%]	スケルトネマ コスタタム 850800 (54.5) ニッチア属 488460 (31.3)	スケルトネマ コスタタム 803280 (57.9) ニッチア属 399900 (28.8)	スケルトネマ コスタタム 989880 (58.8) ニッチア属 471180 (28.0)
水温[°C]	27.6	24.9	23.7
塩分[－]	30.1	31.5	32.2

注1) 種類数の平均は総種類数を示す。

注2) 主要種は各調査点での上位5種のうち、組成比率が10%以上のものを示す。

注3) 上層：海面下1m，中層：水深の1/2，下層：海底面上2m

動物プランクトン調査結果[平成21年8月分]—内部水面海域

調査日：平成21年8月5日

項目	調査点	N1	N2
種類数		20	27
個体数 [個体/m ³]		42640	69200
沈殿量 [mL/L]		0.013	0.011
主要種 個体数 [%]		橈脚亜綱のノープリウス期幼生 12230 (28.7) マイクロセテラ ノルベジカ 9710 (22.8) マイクロセテラ属のコペポダイト期幼生 4680 (11.0)	橈脚亜綱のノープリウス期幼生 48620 (70.3)
水温 [°C]		上層： 27.9 下層： 23.8	上層： 27.2 下層： 23.6
塩分 [-]		上層： 29.8 下層： 32.3	上層： 30.3 下層： 32.1

項目	調査点	平均
種類数		31
個体数 [個体/m ³]		55920
沈殿量 [mL/L]		0.012
主要種 個体数 [%]		橈脚亜綱のノープリウス期幼生 30425 (54.4)
水温 [°C]		上層： 27.6 下層： 23.7
塩分 [-]		上層： 30.1 下層： 32.2

注1) 種類数の平均は総種類数を示す。
 注2) 主要種は各調査点での上位5種のうち、組成比率が10%以上のものを示す。
 注3) 水温と塩分の上層は海面下1m、下層は海底面上2m。

底生生物調査結果[平成21年8月分]—空港島周辺海域

調査日：平成21年8月5日

調査点		1	2	3
項目				
種類数	軟体動物門	1	3	4
	環形動物門	9	8	17
	節足動物門	1	1	8
	その他	2	1	5
	合計	13	13	34
個体数	軟体動物門	7	3	7
	環形動物門	37	14	138
	節足動物門	1	1	21
	その他	4	1	127
	合計	49	19	293
個体数 組成比 [%]	軟体動物門	14.3	15.8	2.4
	環形動物門	75.5	73.6	47.1
	節足動物門	2.0	5.3	7.2
	その他	8.2	5.3	43.3
湿重量 [g]	軟体動物門	0.22	1.41	0.09
	環形動物門	0.94	0.60	1.46
	節足動物門	+	+	0.53
	その他	0.01	6.96	17.88
	合計	1.17	8.97	19.96
主要種の種名 個体数 [%]	カタマガリギボシイソメ 21 (42.9) シズクガイ 7 (14.3)	Terebellides属の一種 5 (26.3) ヨツパネスピオB型 2 (10.5) ダルマゴカイ 2 (10.5)	カタマガリギボシイソメ 82 (28.0) カキクモヒトデ 82 (28.0) 星口動物門の一種 35 (11.9)	
泥温 [°C]	23.4	23.8	23.8	

注1) 個体数、湿重量は0.15㎡当たりで示す。

注2) 主要種は各調査点での個体数の上位5種のうち、組成比率が10%以上のものを示す。

底生生物調査結果[平成21年8月分]－空港島周辺海域

調査日：平成21年8月5日

調査点		4	平均
項目			
種類数	軟体動物門	8	14
	環形動物門	13	28
	節足動物門	8	16
	その他	5	8
	合計	34	66
個体数	軟体動物門	106	31
	環形動物門	161	88
	節足動物門	16	10
	その他	7	35
	合計	290	164
個体数 組成比 [%]	軟体動物門	36.6	18.9
	環形動物門	55.5	53.7
	節足動物門	5.5	6.1
	その他	2.4	21.3
湿重量 [g]	軟体動物門	23.51	6.31
	環形動物門	12.22	3.81
	節足動物門	2.21	0.69
	その他	31.16	14.00
	合計	69.10	24.81
主要種の種名 個体数 [%]	Terebellides属の一種 101 (34.8) ホトトギスガイ 96 (32.8) カタマガリギボシイソメ 40 (13.8)	カタマガリギボシイソメ 36 (22.0) Terebellides属の一種 27 (16.5) ホトトギスガイ 24 (14.6) カキクモヒトデ 21 (12.8)	
泥温 [°C]	23.5	23.6	

注1) 個体数、湿重量は0.15㎡当たりで示す。

注2) 種類数の平均は総種類数を示す。

注3) 主要種は各調査点での個体数の上位5種のうち、組成比率が10%以上のものを示す。

底生生物調査結果[平成21年8月分]－内部水面海域

調査日：平成21年8月5日

調査点		N1	N2	N3
項目				
種類数	軟体動物門	5	2	2
	環形動物門	10	9	11
	節足動物門	2	2	1
	その他	4	2	3
	合計	21	15	17
個体数	軟体動物門	14	7	51
	環形動物門	169	107	114
	節足動物門	21	2	1
	その他	7	2	6
	合計	211	118	172
個体数 組成比 [%]	軟体動物門	6.6	5.9	29.7
	環形動物門	80.1	90.7	66.2
	節足動物門	10.0	1.7	0.6
	その他	3.3	1.7	3.5
湿重量 [g]	軟体動物門	7.87	0.14	3.42
	環形動物門	6.21	3.19	3.18
	節足動物門	0.04	+	1.47
	その他	3.33	28.67	7.16
	合計	17.45	32.00	15.23
主要種の種名 個体数 [%]	カタマガリギボシイソメ 92 (43.6) タケフシゴカイ科の一種 63 (29.9)	カタマガリギボシイソメ 78 (66.1) タケフシゴカイ科の一種 16 (13.6)	シズクガイ 50 (29.1) カタマガリギボシイソメ 43 (25.0) ヨツバネスピオA型 24 (14.0)	
泥温 [°C]	23.7	23.6	23.1	

注1) 個体数、湿重量は0.15㎡当たりで示す。

注2) 主要種は各調査点での個体数の上位5種のうち、組成比率が10%以上のものを示す。

底生生物調査結果[平成21年8月分]—内部水面海域

調査日：平成21年8月5日

調査点		平均
項目		
種類数	軟体動物門	6
	環形動物門	17
	節足動物門	4
	その他	7
	合計	34
個体数	軟体動物門	24
	環形動物門	130
	節足動物門	8
	その他	5
	合計	167
個体数 組成比 [%]	軟体動物門	14.4
	環形動物門	77.8
	節足動物門	4.8
	その他	3.0
湿重量 [g]	軟体動物門	3.81
	環形動物門	4.19
	節足動物門	0.50
	その他	13.05
	合計	21.55
主要種の種名 個体数 [%]	カタマガリギボシイソメ 71 (42.5) タケフシゴカイ科の一種 26 (15.6) シズクガイ 21 (12.6)	
泥温 [°C]	23.5	

注1) 個体数、湿重量は0.15㎡当たりで示す。

注2) 種類数の平均は総種類数を示す。

注3) 主要種は各調査点での個体数の上位5種のうち、組成比率が10%以上のものを示す。

漁業生物(目録種)調査結果[平成21年8月分]—空港島周辺海域

調査日：平成21年8月6日

調査点		1	2	3	4
項目					
種類数	魚類	1	4	3	4
	甲殻類(エビ・カニ類)	6	5	2	6
	頭足類(イカ・タコ類)	1	1	1	1
	その他	0	0	0	0
	合計	8	10	6	11
個体数	魚類	13	22	6	13
	甲殻類(エビ・カニ類)	89	139	8	39
	頭足類(イカ・タコ類)	1	2	1	1
	その他	0	0	0	0
	合計	103	163	15	53
湿重量 [g]	魚類	51.1	121.8	32.2	172.7
	甲殻類(エビ・カニ類)	475.9	610.6	53.5	392.2
	頭足類(イカ・タコ類)	15.0	41.9	25.2	401.3
	その他	0.0	0.0	0.0	0.0
	合計	542.0	774.3	110.9	966.2
主要種 個体数 [%]		アカエビ 64 (62.1)	アカエビ 122 (74.8)	アカエビ 5 (33.3)	アカエビ 31 (58.5)
		シヤコ 15 (14.6)		アカシタビラメ 3 (20.0)	テンジククダイ 10 (18.9)
		テンジククダイ 13 (12.6)		シヤコ 3 (20.0)	
				テンジククダイ 2 (13.3)	

注1) 個体数、湿重量は1網当たりで示す。

注2) 主要種は各調査点での個体数の上位5種のうち、組成比率が10%以上のものを示す。

漁業生物(目録種)調査結果[平成21年8月分]—空港島周辺海域

調査日：平成21年8月6日

調査点		平均
項目		
種類数	魚 類	7
	甲殻類 (エビ・カニ類)	8
	頭足類 (イカ・タコ類)	3
	その他	0
	合 計	18
個体数	魚 類	14
	甲殻類 (エビ・カニ類)	69
	頭足類 (イカ・タコ類)	1
	その他	0
	合 計	64
湿重量 [g]	魚 類	94.5
	甲殻類 (エビ・カニ類)	383.1
	頭足類 (イカ・タコ類)	120.9
	その他	0.0
	合 計	598.5
主要種 個体数 [%]		アカエビ 56 (87.5) テンジクガイ 8 (12.5)

注1) 個体数、湿重量は1網当たりで示す。

注2) 種類数の平均は総種類数を示す。

注3) 主要種は各調査点での個体数の上位5種のうち、組成比率が10%以上のものを示す。

〔資料〕

測定点配置図

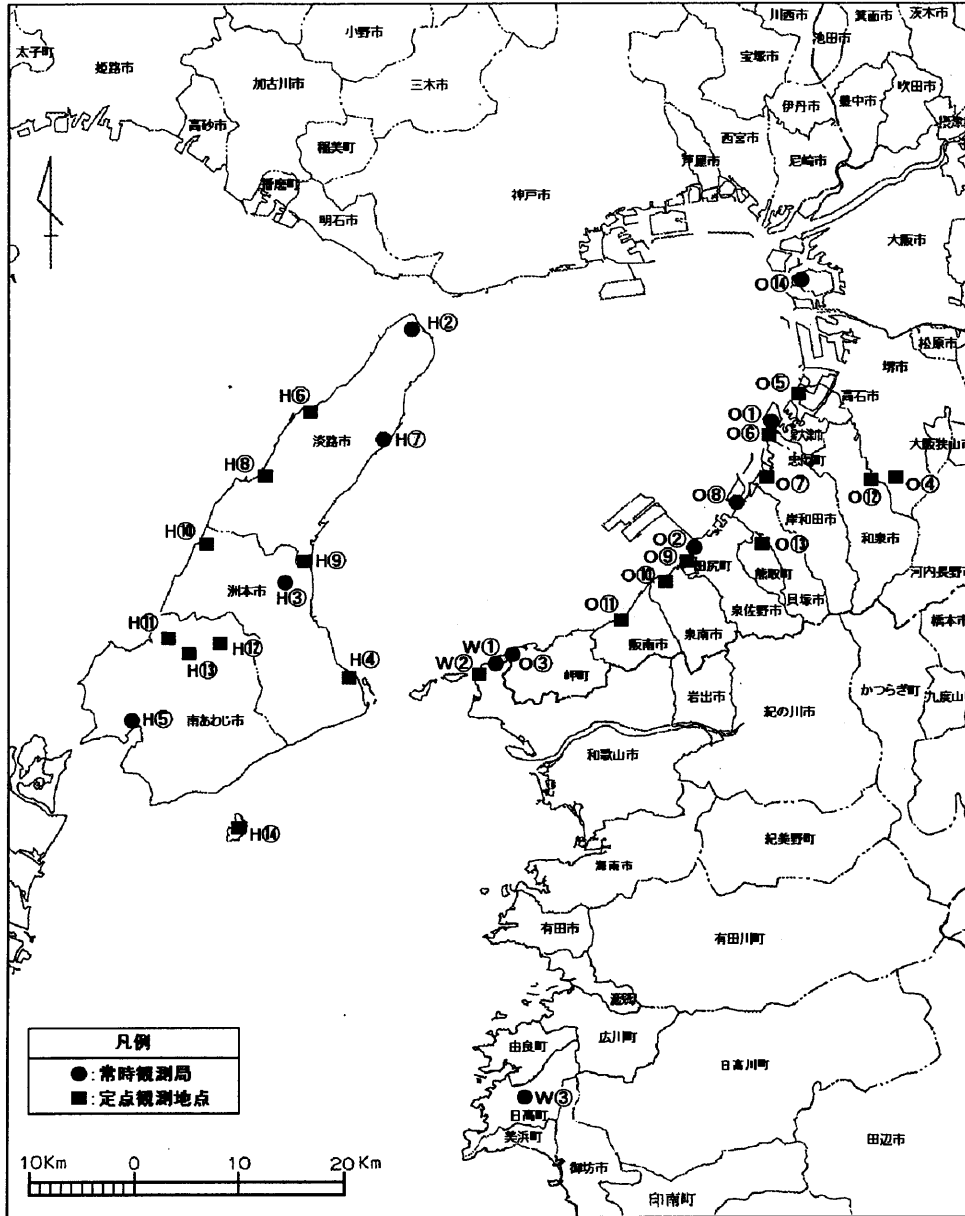
- (1) 騒音
- (2) 大気質・気象
- (3) 水質
- (4) 底質
- (5) 海域生物

管理目標

環境基準等

- (1) 航空機騒音
- (2) 大気質
- (3) 水質(海域)

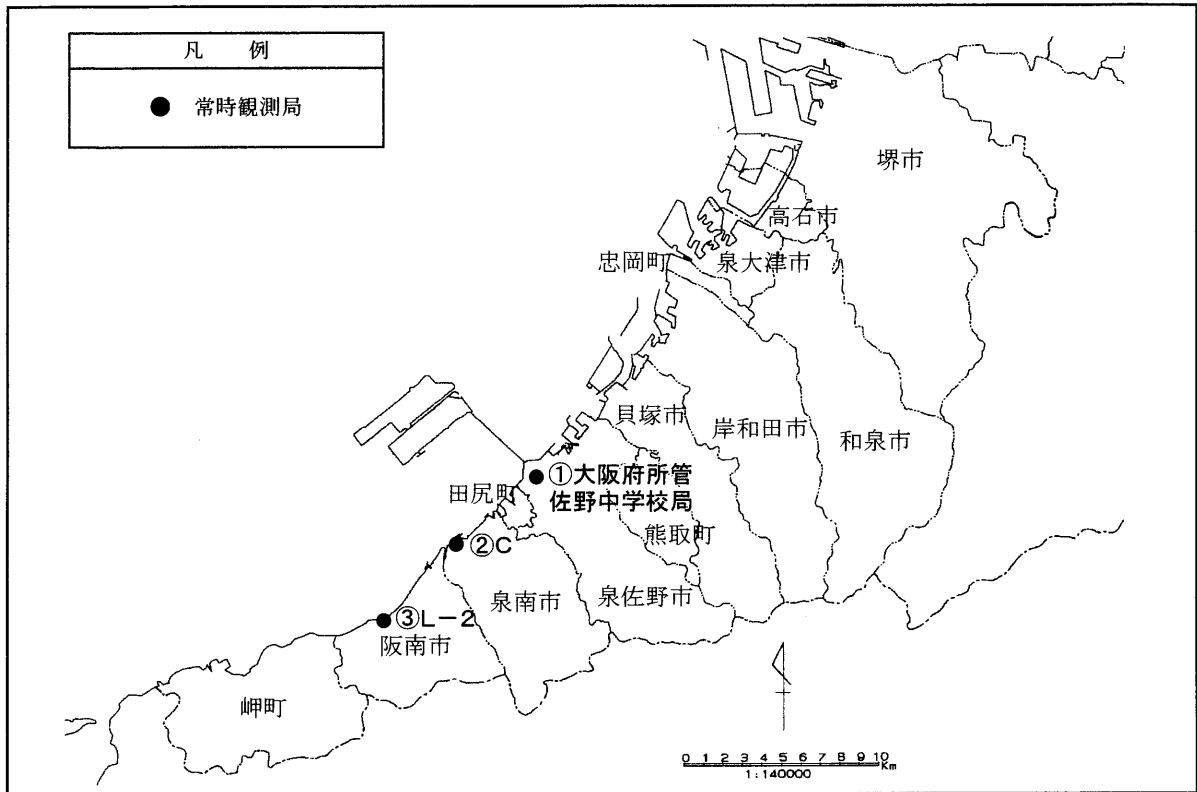
測定点配置図
 (1)騒音
 航空機騒音



地点No.	所在地
○①	泉大津市汐見町 (常時観測)
○②	泉佐野市りんくう往来南 (常時観測)
○③	岬町多奈川小島 (常時観測)
○④	堺市南区庭代台
○⑤	高石市高砂2丁目
○⑥	忠岡町新浜3丁目
○⑦	岸和田市臨海
○⑧	貝塚市二色3丁目 (常時観測)
○⑨	田尻町りんくうポート南
○⑩	泉南市りんくう南浜
○⑪	阪南市箱作
○⑫	和泉市和田町
○⑬	熊取町希望が丘
○⑭	大阪市住之江区南港北 (常時観測)
W①	和歌山市大川 (常時観測)
W②	和歌山市深山
W③	日高町大字高家 (常時観測)

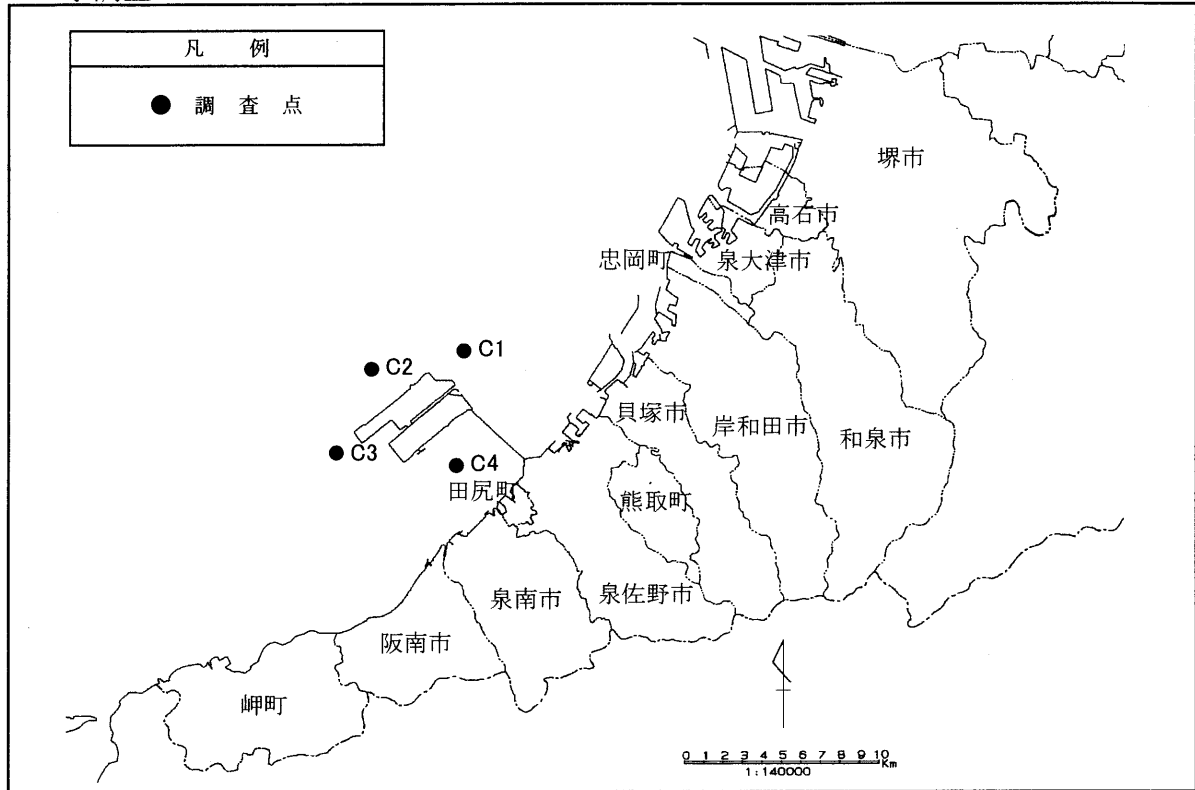
地点No.	所在地
H②	淡路市岩屋 (常時観測)
H③	洲本市中川原 (常時観測)
H④	洲本市由良町由良
H⑤	南あわじ市福良 (常時観測)
H⑥	淡路市育波
H⑦	淡路市釜口 (常時観測)
H⑧	淡路市郡家
H⑨	淡路市下司
H⑩	洲本市五色町都志大日
H⑪	南あわじ市松帆樺田
H⑫	南あわじ市倭文長田
H⑬	南あわじ市榎列
H⑭	南あわじ市沼島

(2) 大気質・気象

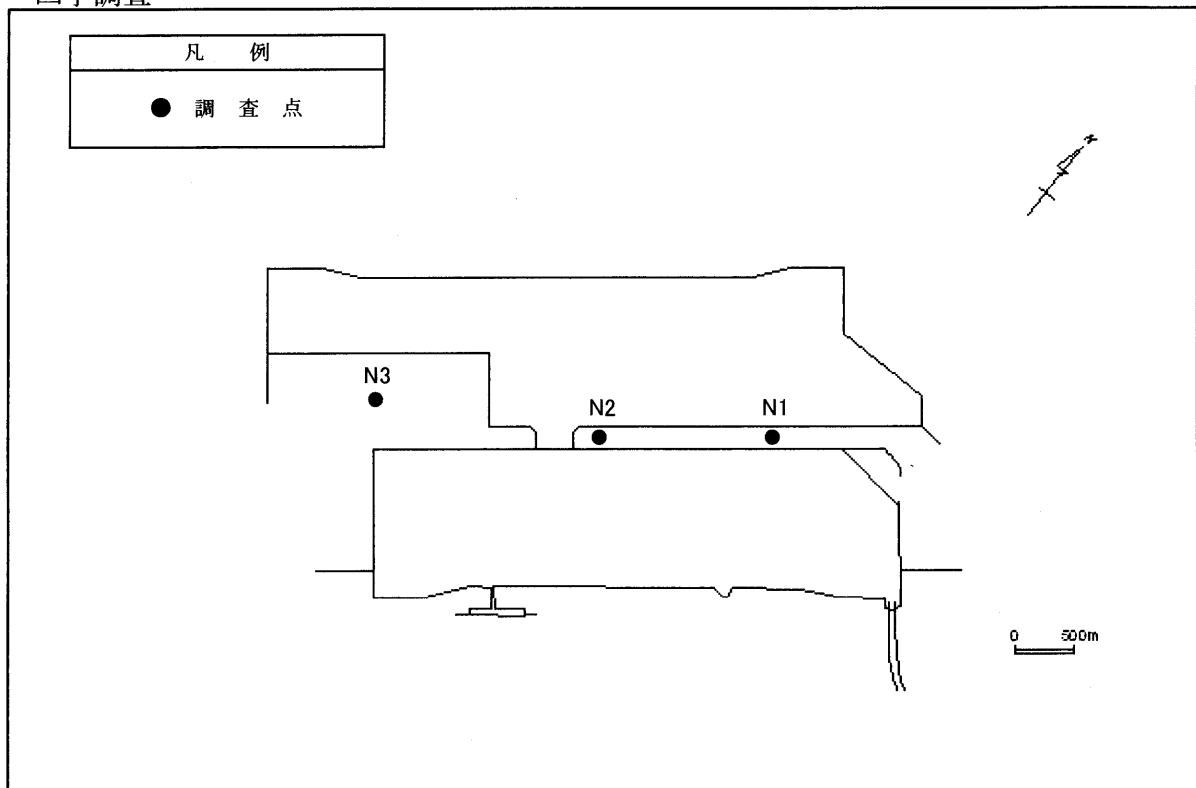


地点No.	所在地
①大阪府所管 佐野中学校局	泉佐野市 羽倉崎
② C	泉南市 りんくう南浜
③L-2	阪南市 箱作

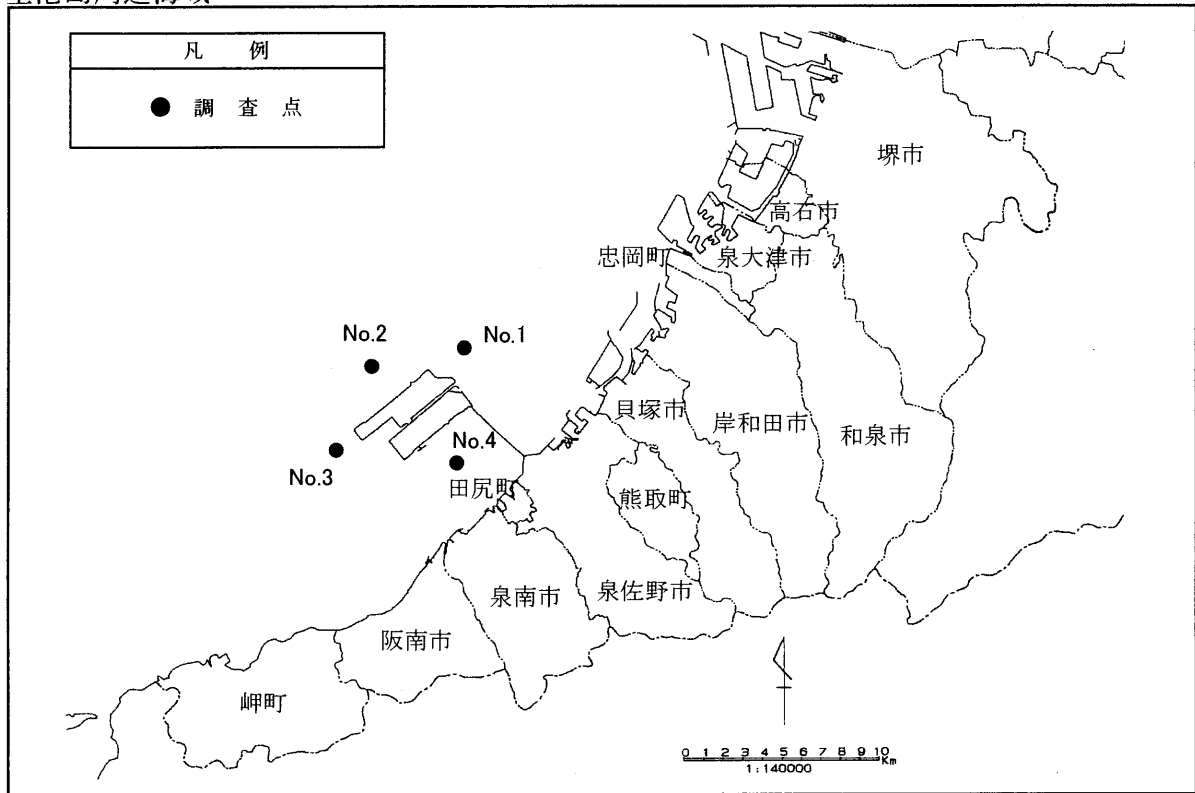
(3) 水質
 空港島周辺海域
 四季調査



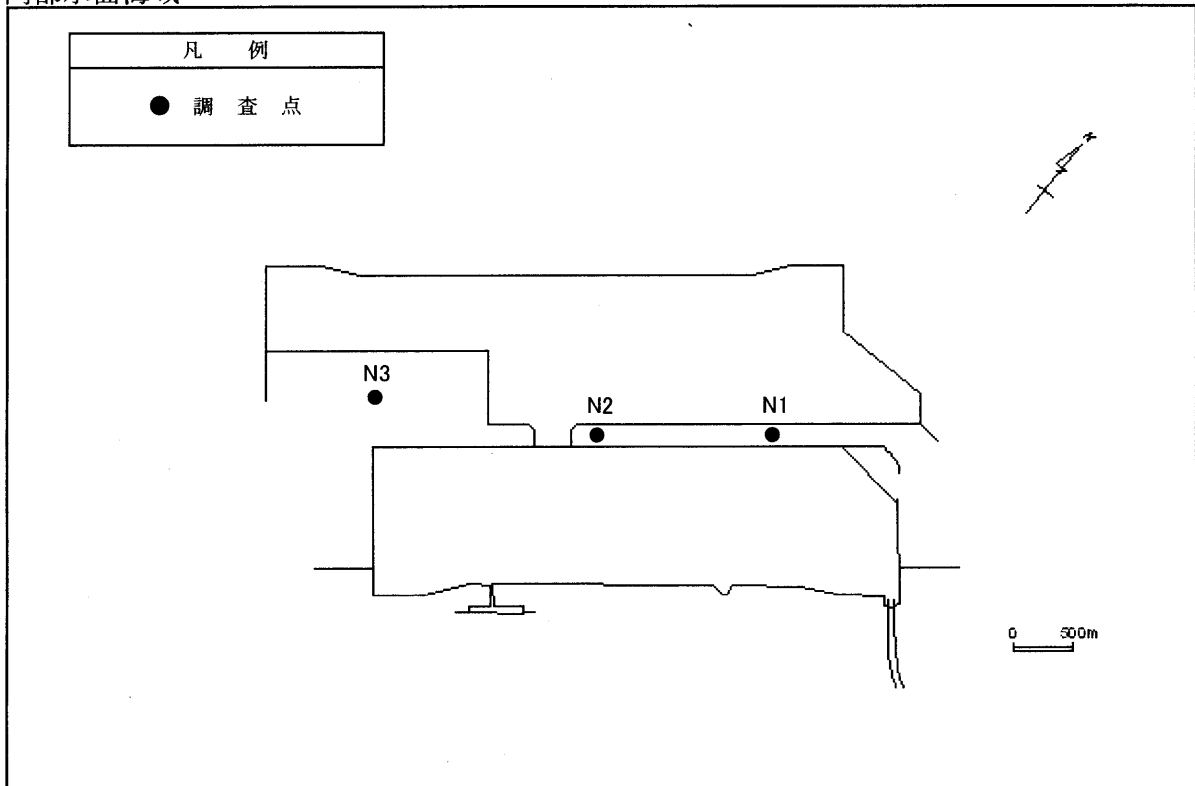
内部水面海域
 四季調査



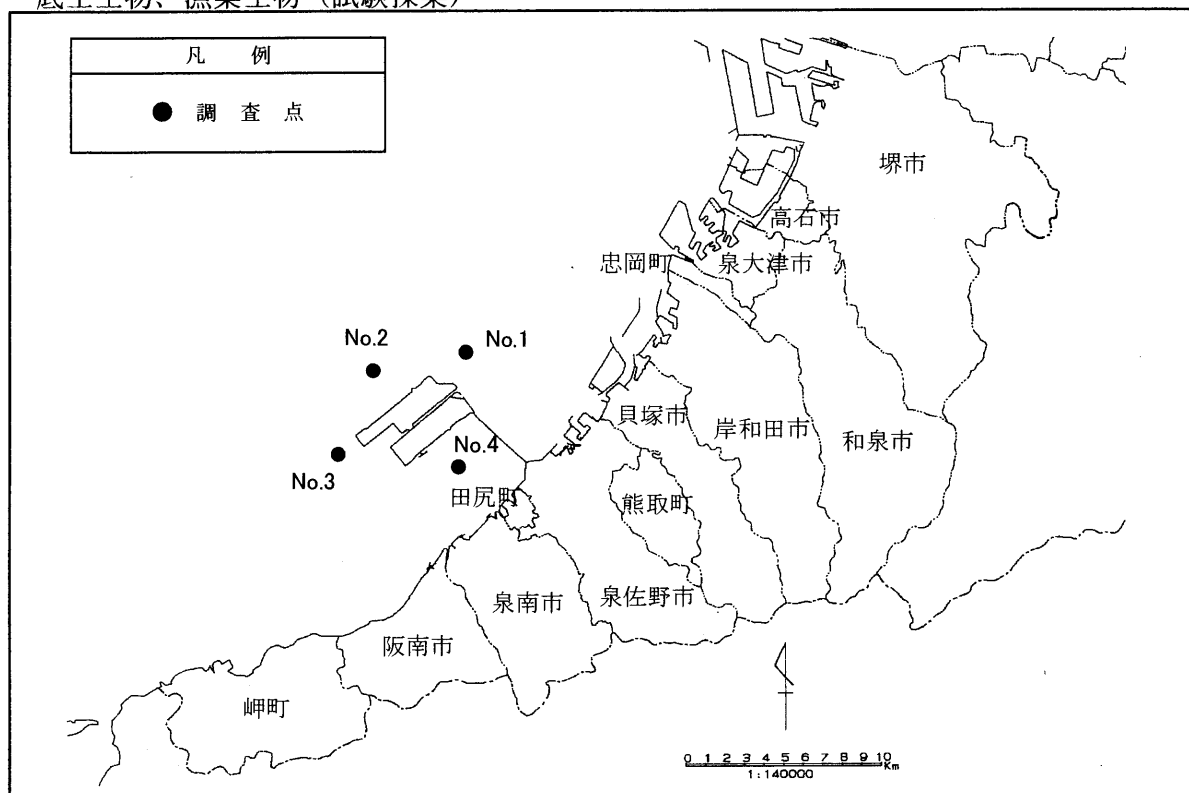
(4) 底質
 空港島周辺海域



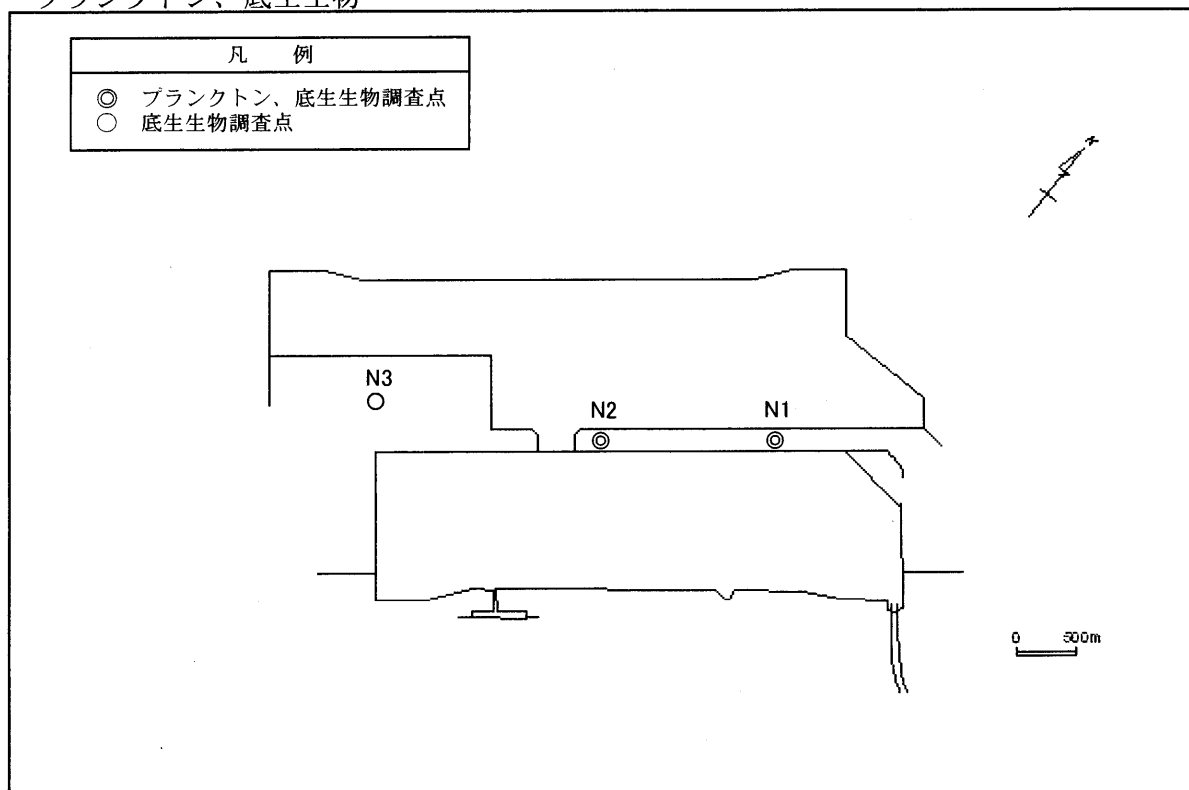
内部水面海域



(5) 海域生物
 空港島周辺海域
 底生生物、漁業生物 (試験操業)



内部水面海域
 プランクトン、底生生物



管理目標

工事の実施にあたっては、工事に伴う影響の防止に実効をあげるため、次のような管理目標を設定し、これに照らして原因の究明や対策の検討を進めるとともに、迅速に環境保全上の対策が実施できるフィードバック体制の整備を図っている。

評価項目	目標値及び措置	環境保全上の措置
・水質(濁り) 水質監視点とバックグラウンド点のSSの差	①SSの差が2mg/Lを超える場合 3日以上連続して2mg/Lを超える場合には、原因究明の調査を行う。 その結果、工事の影響であることが判明した場合には、適切な環境保全上の措置を講じる。	①施工調整 ②工程の変更 ③その他、適切な環境保全上の措置
	②SSの差が10mg/Lを超える場合 直ちに原因究明の調査を行い、速やかに適切な環境保全上の措置を講じる。	
・大気質 大気質常時監視局3局(C局, L1局, L2局)の二酸化窒素(NO ₂)及び浮遊粒子状物質(SPM)のそれぞれ1時間値、日平均値とする	①NO ₂ 及びSPMの1時間値が、以下の数値を超えた場合 NO ₂ 0.15ppm, SPM 0.3mg/m ³ 3局のいずれかの局で上記の数値を超え、その状態が3時間以上継続し、気象条件等からみて工事の影響が考えられる場合、適切な環境保全上の措置を講じる。	①大気汚染物質排出量の軽減措置の実施 ②その他、工程の変更等適切な環境保全上の措置
	②NO ₂ 及びSPMの日平均値が、以下の数値を超えた場合 NO ₂ 0.08ppm, SPM 0.2mg/m ³ 3局のいずれかの局で上記の数値を2日以上連続して超え、気象条件等からみて工事の影響が考えられ、その気象状態が継続する場合、適切な環境保全上の措置を講じる。	

環境基準等

(1) 航空機騒音

地域の類型	基準値(WECPNL)
I	70以下
II	75以下

注) I をあてはめる地域は専ら住居の用に供される地域
 II をあてはめる地域は、I 以外の地域であって通常の生活を保全する必要がある地域

(2) 大気質

物質	環境基準又は大阪府環境保全目標
二酸化窒素 (NO ₂)	1時間値の1日平均値が0.04ppmから0.06ppmまでのゾーン内又はそれ以下であること。
二酸化硫黄 (SO ₂)	1時間値の1日平均値が0.04ppm以下であり、かつ、1時間値が0.1ppm以下であること。
浮遊粒子状物質 (SPM)	1時間値の1日平均値が0.10mg/m ³ 以下であり、かつ、1時間値が0.20mg/m ³ 以下であること。
一酸化炭素 (CO)	1時間値の1日平均値が10ppm以下であり、かつ、1時間値の8時間平均値が20ppm以下であること。
光化学 オキシダント	1時間値が0.06ppm以下であること。また、非メタン炭化水素濃度の午前6時から9時までの3時間平均値が0.20ppmCから0.31ppmCの範囲内又はそれ以下であること。

- (注) 1 二酸化窒素は、年間における二酸化窒素の1日平均値のうち、低い方から98%に相当するもの(1日平均値の年間98%値)で評価を行う。
- 2 浮遊粒子状物質、二酸化硫黄、一酸化炭素に係る評価は以下の方法による。
- ・短期的評価は、連続して、又は随時に行った測定結果により、測定を行った日又は時間について評価を行う。
 - ・長期的評価は、年間における1日平均値のうち、高い方から2%の範囲内にあるものを除外して評価を行う。ただし、1日平均値について環境基準を超える日が2日以上連続した場合には、このような取扱いはしない。

(3) 水質(海域)

項目 類型	環境基準値				監視点
	水素イオン濃度 (pH)	化学的酸素要求量 (COD)	溶存酸素量 (DO)	n-ヘキサン 抽出物質(油分)	
A	7.8以上 8.3以下	2mg/L 以下	7.5mg/L 以上	検出されない こと。	C1, C2, C3, C4

項目 類型	環境基準値		監視点
	全窒素	全燐	
II	0.3mg/L以下	0.03mg/L以下	C1, C2, C3, C4