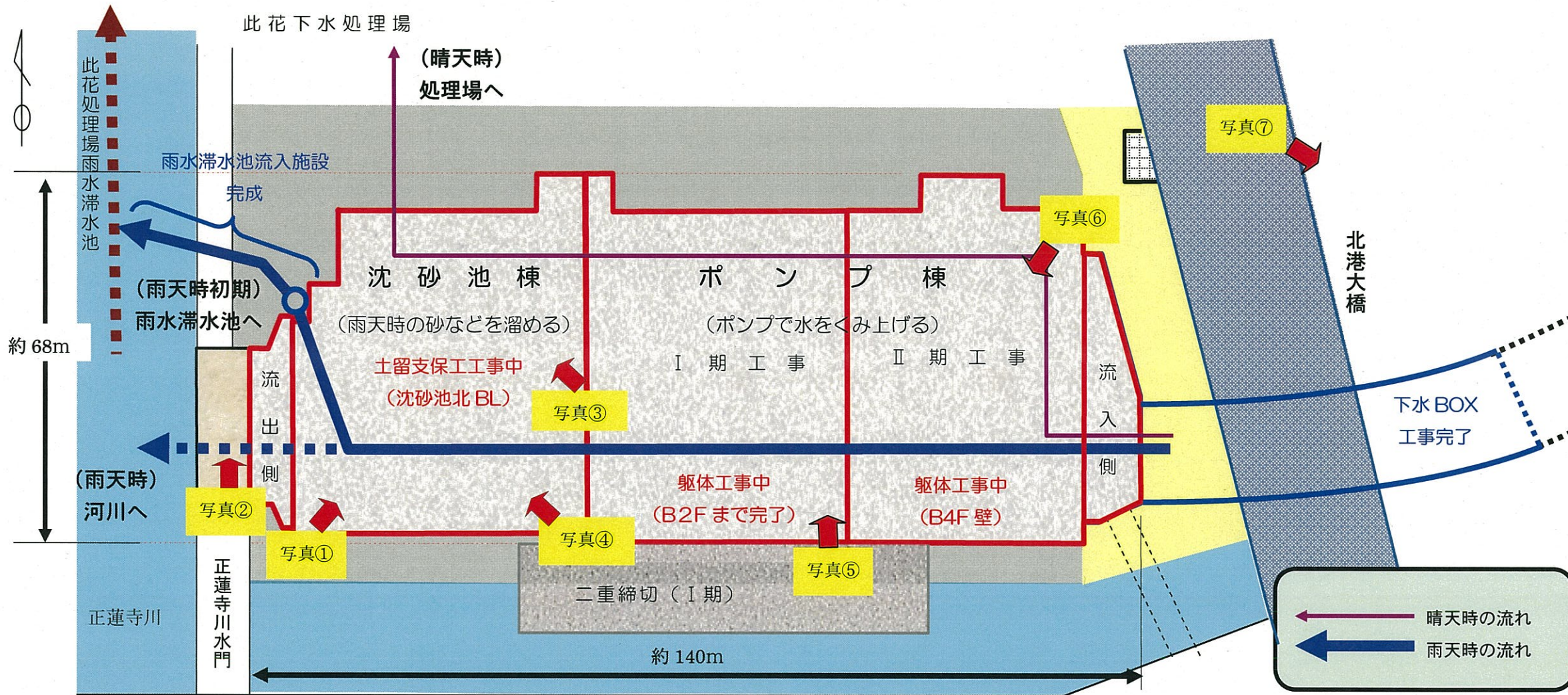
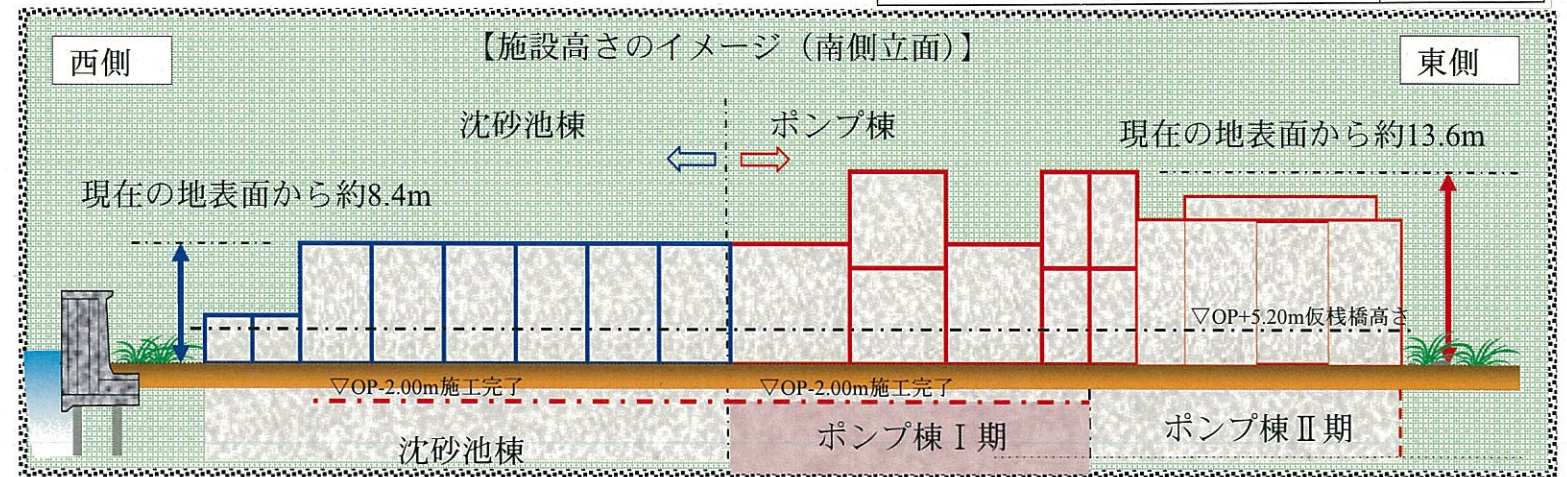


# 正蓮寺川における現在の工事・現場状況について

## 此花下水処理場ポンプ場築造工事の概要

### 此花下水処理場ポンプ場

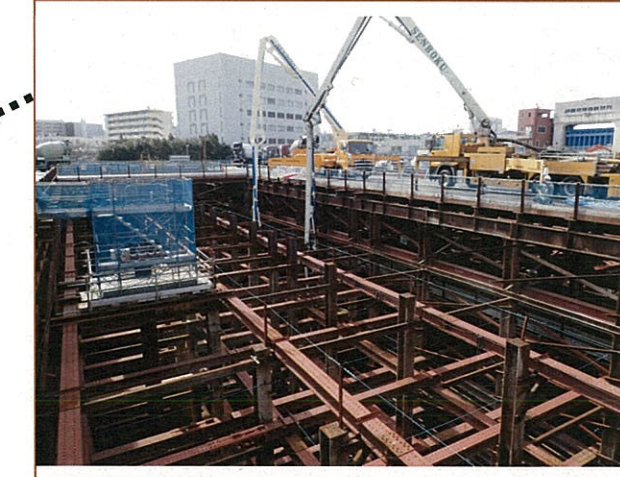
本ポンプ場は、正蓮寺川総合整備事業に基づき計画されたものであり、将来、この川が埋め立てられることにより、これまで正蓮寺川に雨天時の排水を放流していた「北港抽水所」と「恩貴島抽水所」を廃止統合します。合わせて、浸水対策としての役割も大きくした新たなポンプ場を建設するものです。  
総排水能力=52m<sup>3</sup>/秒 (現有能力：北港 12.8 m<sup>3</sup>/秒 恩貴島 19.2 m<sup>3</sup>/秒)



写真⑤-ポンプ棟Ⅰ期 (B1F床版、仮壁 打設完了)



写真⑥-ポンプ棟Ⅱ期 (B4F壁 打設状況)



写真⑦-下水ボックス (完成)



写真① (水門側からポンプ場全景)



写真②-放流渠躯体 (完成)



写真③-沈砂池棟北 BL (2 段目土留支保工架設)



写真④-沈砂池棟南 BL (B1F 迄完了)



工事写真は H29. 2 月 22 日現在

大阪市建設局



＜正蓮寺川の今後の工事の進め方について＞  
(北港大橋より下流の工事内容【下水道】)

(1) 今後の工事概要

今後は、「ポンプ棟Ⅰ期」工事、「ポンプ棟Ⅱ期」工事、「沈砂池棟」工事の施工を引き続き行う。

① 「ポンプ棟Ⅰ期」

現在は地下2階まで躯体の構築が完了している。今後は、ポンプ棟Ⅱ期、沈砂池棟の躯体と合わせて地上まで構築を行う予定である。

② 「ポンプ棟Ⅱ期」

現在は躯体の構築を進めており、今後も躯体の構築を進めていく。

③ 「沈砂池棟」

現在は躯体の構築を進めており、今後も躯体の構築を進めていく。

④ 「雨水滞水池流入施設」

工事完了済。

⑤ 「下水 BOX」

工事完了済。

(2) 施工時の管理

・此花ポンプ場工事に伴う大気質日常監視について

粉じん・臭気の発生を伴うと考えられる工事実施日に臭気指数および粉じん濃度の測定を行い、工事管理をすることとする。なお、日常監視基準に適合しない場合は、工事との因果関係の有無を確認するとともに必要な場合は措置を講じるものとする。

(高速道路工事において第15回環境監視委員会(平成20年10月)で承認済)

・此花ポンプ場工事に伴う排水処理について

工事に伴って発生する水については事前に水質調査を実施し、放流先の基準を満足するように適切な処理を行った上で放流することとする。なお、放流にあたっては定期的に水質監視を実施するものとする。

(高速道路工事において第15回環境監視委員会(平成20年10月)で承認済)