

東部大阪都市計画ごみ焼却場

四條畷市交野市ごみ処理施設整備事業に係る

事後調査報告書

(令和元年8月分大気質調査結果報告書)

(令和元年8月分水質調査結果報告書)

(令和元年8月分地下水調査結果報告書)

(令和元年8月分悪臭調査結果報告書)

令和2年1月

四條畷市交野市清掃施設組合

1. 事業者の名称、代表者の氏名及び主たる事務所の所在地
 事業者の名称 四條畷市交野市清掃施設組合
 代表者の氏名 管理者 四條畷市長 東 修平
 主たる事務所の所在地 大阪府交野市大字私市 3 0 2 9 番地 1
2. 対象事業の名称
 東部大阪都市計画ごみ焼却場四條畷市交野市ごみ処理施設整備事業
3. 事業地の位置
 大阪府交野市大字私市 3 0 2 9 番地外
4. 対象事業の実施状況
 調査時の運転の状況を表 1 に示す。

表 1 調査時の運転の状況

日付	8/1	8/2	8/3	8/4	8/5	8/6	8/7	8/8	8/9	8/10	8/11
調査実施日											
1号炉											
2号炉											

日付	8/12	8/13	8/14	8/15	8/16	8/17	8/18	8/19	8/20	8/21
調査実施日										
1号炉										
2号炉										

日付	8/22	8/23	8/24	8/25	8/26	8/27	8/28	8/29	8/30	8/31
調査実施日										
1号炉										
2号炉										

5. 事後調査の内容
 調査項目、調査地点を表 2 及び表 3 に示す。また、調査地点の位置を図 1、図 2 及び図 3 に示す。

表2 事後調査の項目、調査地点、調査時期及び調査の方法（供用時）

調査項目		調査地点	調査期間及び頻度	調査方法	調査実施日
大項目	小項目				
大気質	熱回収施設煙突排ガスの排ガス量、硫黄酸化物、窒素酸化物、ばいじん、塩化水素	熱回収施設の煙道	時期：供用開始後5年間 頻度：ばい煙の測定6回/年 (硫黄酸化物、窒素酸化物、ばいじん、塩化水素)	サンプリング分析	令和元年 8月8日
	ダイオキシン類、水銀	熱回収施設の煙道	時期：供用開始後5年間 ダイオキシン類2回/年 水銀2回/年		—
	二酸化硫黄、二酸化窒素、浮遊粒子状物質	1地点（ひかりが丘配水場）	時期：供用開始後1年目*1 頻度：1週間/季 (1時間値)	自動測定器	令和元年8月 21日～27日
	塩化水素、水銀、ダイオキシン類	事業地周辺の一般環境5地点	時期：供用開始後1年目*1 頻度：1週間/季	環境大気サンプリング	令和元年8月 21日～27日
	風向風速	1地点（事業地）	時期：供用開始後1年目*1 頻度：1週間/季	風車型微風向風速計による方法	令和元年8月 21日～27日
水質	SS、健康項目（ベンゼン・砒素・鉛・ふっ素・ほう素）、ダイオキシン類、濁度、電気伝導率	排水口1地点 (敷地内排水最終樹) 河川1地点 (天野川下流)	時期：供用開始後5年間 頻度：供用開始後1年目 6回/年 2年目以降2回/年*2	排水口：排水基準に係る検定方法 河川：公共用水域及び地下水の水質測定計画（大阪府）に示された方法等	令和元年 8月27日
地下水	健康項目（ベンゼン・砒素・鉛・ふっ素・ほう素）、ダイオキシン類	観測井2地点 周辺井戸1地点	時期：供用開始後5年間 頻度：供用開始後1年目 4回/年 2年目以降2回/年*2	「公共用水域及び地下水の水質測定計画」（大阪府）に示された方法等	令和元年 8月27日
騒音 振動 低周波音	騒音レベル 振動レベル 低周波音の音圧レベル	敷地境界4地点 周辺住居2地点	時期：供用開始後1年間 頻度：平日1回（24時間連続）	騒音：JIS Z8731 振動：JIS Z8735 低周波音：「低周波音の測定方法に関するマニュアル」に準拠	—
悪臭	臭気指数、特定悪臭22物質	熱回収施設の煙道及び敷地境界4地点	時期：供用開始後1年目及び5年目*3 頻度：1回/年（夏季）	臭気指数及び臭気排出強度の算定の方法（平成7年環境庁告示第9号）	令和元年 8月8日
陸域生態系	植物の生息状況 (事業地内で確認されたカワヂシャ及びミコシガヤ)	事業地内	時期：移植後～供用開始後2年 頻度：春季（開花時期）	目視観察及び写真撮影	—

*1 供用開始後2年目以降については事後調査結果及びごみ焼却量の推移等を踏まえ、調査時期及び頻度を適宜見直す。

*2 供用開始後2年目以降については事後調査結果等を踏まえて、適宜見直す。

*3 供用開始後1年目の事後調査結果及び周囲の状況を踏まえ、調査時期及び頻度を適宜見直す。

表3 事後調査の項目、調査地点、調査時期及び調査の方法（供用時）

調査項目		調査地点	調査期間及び頻度	調査方法	調査実施日
大項目	小項目				
景観	自然景観 歴史的・文化的景観	3 地点 磐船峡駐車場 北田原集会場前 ほしだ園地（星のブランコ）	時期：平成30年秋季 頻度：1回	写真撮影	—
文化財	文化財	国道168号に面する擁壁部分の眺望	時期：平成30年秋季 頻度：1回	写真撮影	—
廃棄物	種類、発生量 再生利用量、 処分量	施設内	時期：供用開始後5年間 頻度：1年間（年1回）	事業による廃棄物の処理実績を集計	—
地球環境	ごみ焼却量及び売電量	施設内	時期：供用開始後5年間 頻度：1年間（年1回）	事業による温室効果ガスの排出量及び売電量	—
大気質 騒音・振動人と自然との触れ合いの活動の場	ごみ収集車等 交通量	施設内	時期：供用開始後5年間 頻度：2日/年	施設入口にてカウントもしくは搬出入記録等による	—

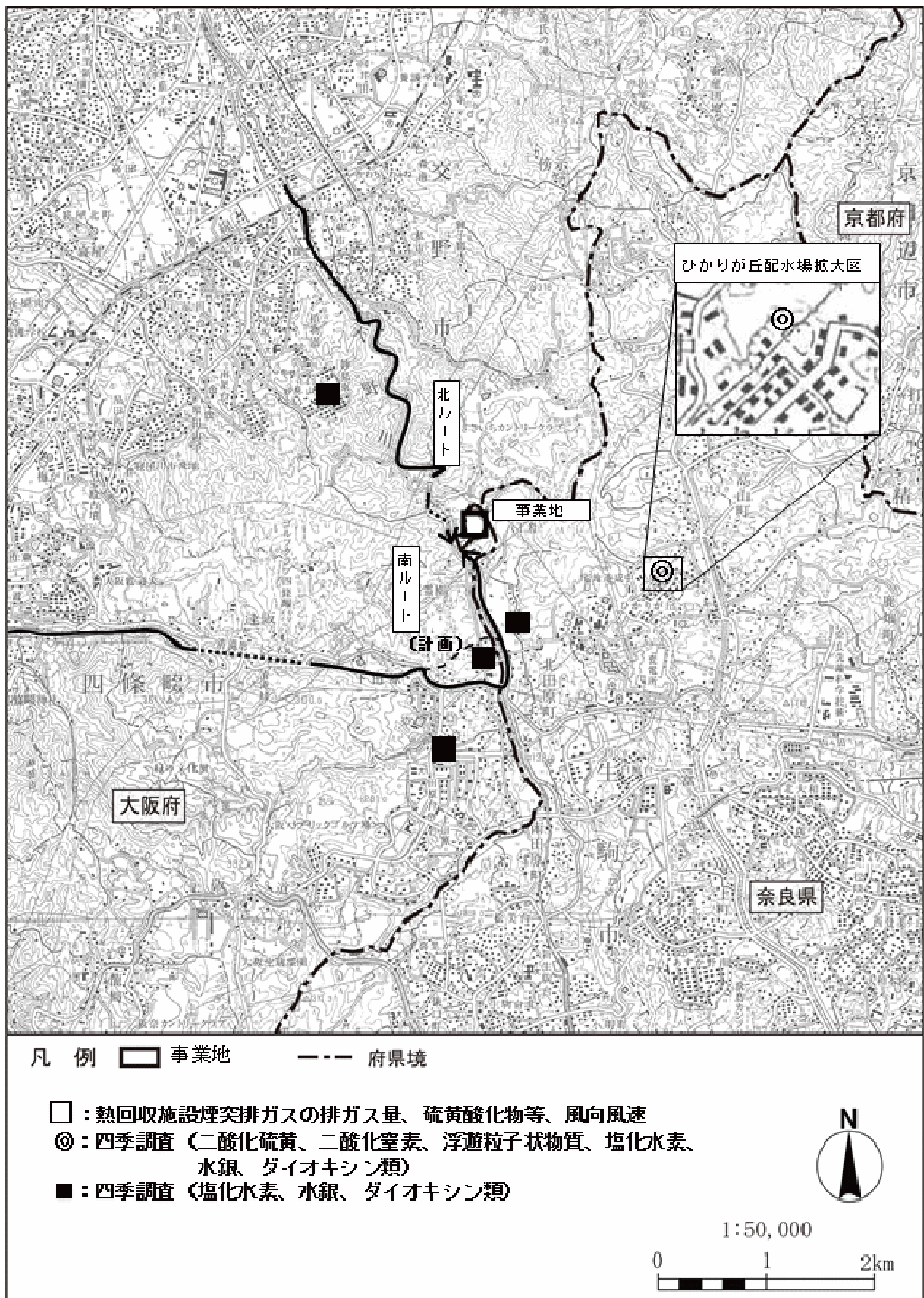


図1 供用時の事後調査地点（大気質、気象）

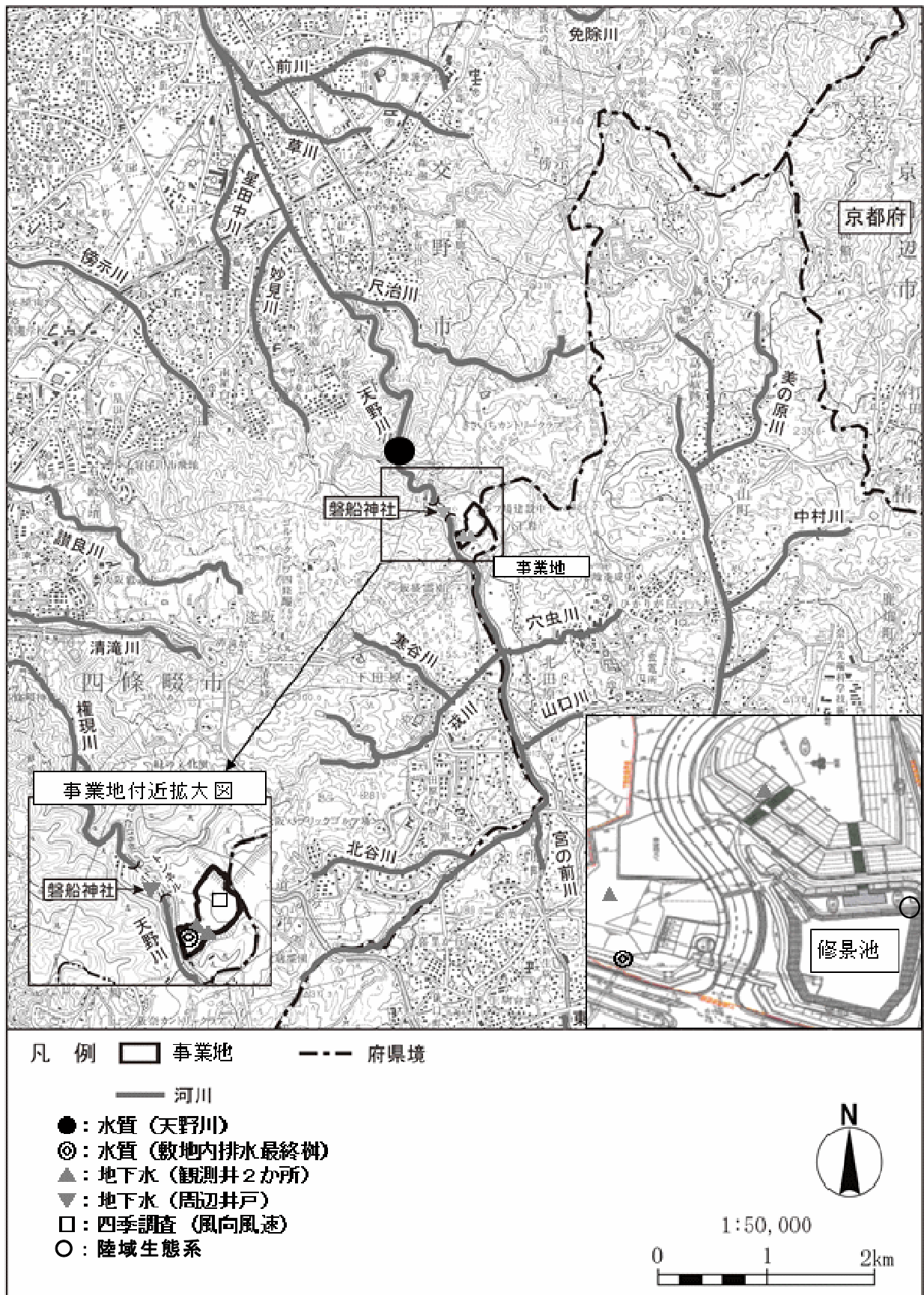


図2 供用時の事後調査地点（水質、地下水）

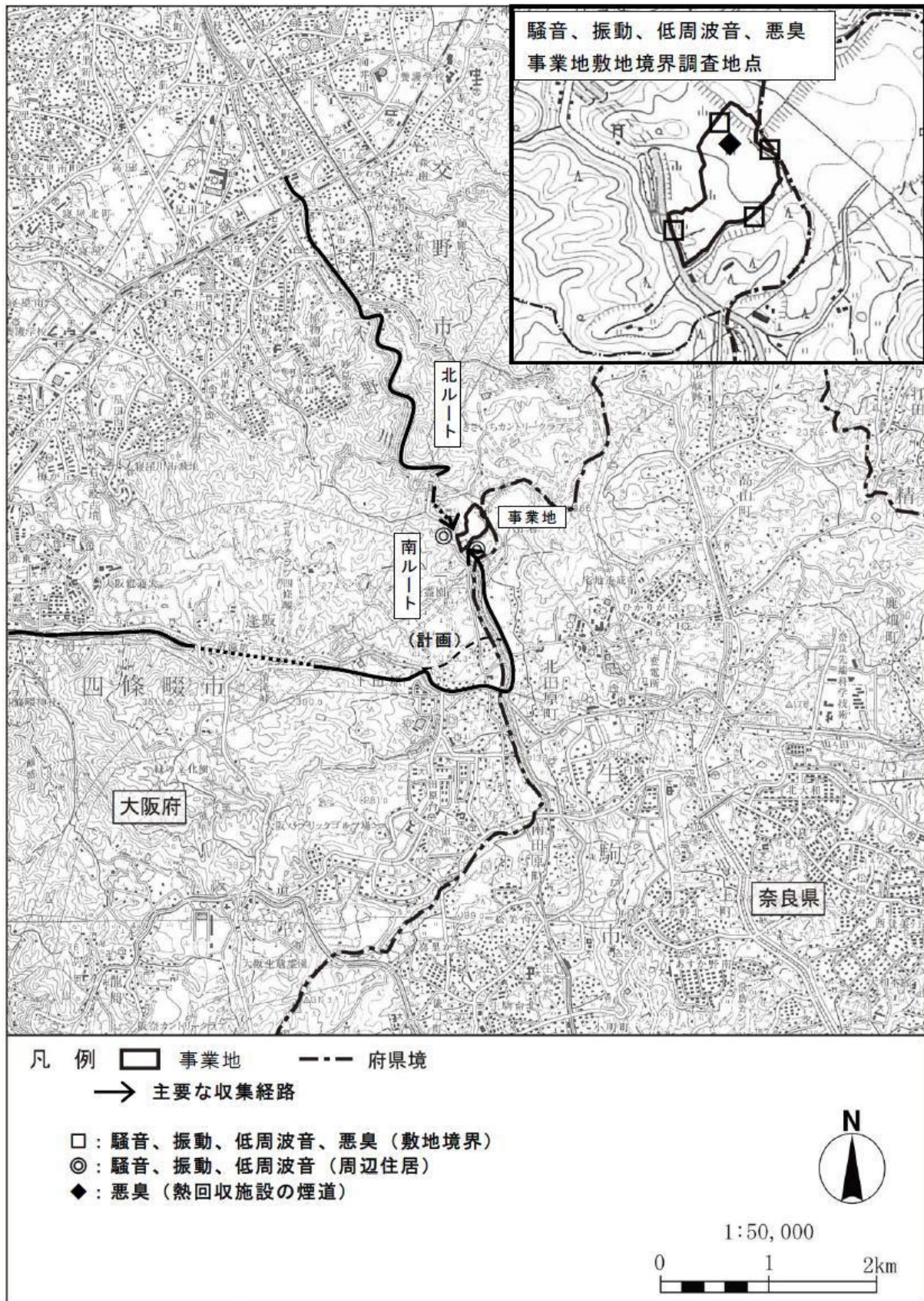


図3 供用時の事後調査地点 (騒音、振動、低周波音、悪臭)

6. 調査結果

(1) 大気質

1) 熱回収施設煙道において、排ガスの排ガス量、硫黄酸化物、窒素酸化物、ばいじん、塩化水素の測定を実施した。

① 測定日

熱回収施設煙道 令和元年8月8日（2号炉）

② 測定結果

熱回収施設煙道の測定結果を表4に示す。

③ 結果の検証

熱回収施設煙道の測定結果において、すべての項目において計画値を下回っていた。

表4 測定結果（熱回収施設煙道）

項目		計画値	1回目	2回目	3回目	4回目	5回目	6回目	
1号炉	測定日		平成31年 2月5日	令和元年 5月20日	令和元年 7月26日				
	排ガス量	湿りガス量	30,100 m ³ _N /h	18,900	16,500	15,400			
		乾きガス量 (O ₂ 12%換算値)	26,100 m ³ _N /h (20,000 m ³ _N /h)	15,600 (19,100)	13,100 (17,500)	12,200 (16,000)			
	排ガス 濃度 (O ₂ 12%換 算値)	硫黄酸化物	20ppm	<1	7	3			
		窒素酸化物	30ppm	7	15	15			
		ばいじん	10mg/m ³ _N	<1	<1	<1			
		塩化水素	20ppm	5	4	5			
		水銀	0.05mg/m ³ _N	(0.00007)	—	(0.00002)			
ダイオキシン類	0.1ng-TEQ/m ³ _N	0.00035	—	0.000046					
2号炉	測定日		平成31年 3月8日	平成31年 4月10日	令和元年 6月27日	令和元年 8月8日			
	排ガス量	湿りガス量	30,100 m ³ _N /h	18,200	26,600	15,200	15,200		
		乾きガス量 (O ₂ 12%換算値)	26,100 m ³ _N /h (20,000 m ³ _N /h)	14,900 (18,300)	22,800 (17,700)	11,800 (19,300)	12,400 (15,900)		
	排ガス 濃度 (O ₂ 12%換 算値)	硫黄酸化物	20ppm	3	3	8	2		
		窒素酸化物	30ppm	11	14	11	14		
		ばいじん	10mg/m ³ _N	<1	<1	<1	<1		
		塩化水素	20ppm	4	1	5	2		
		水銀	0.05mg/m ³ _N	0.00033	—	0.00024	—		
ダイオキシン類	0.1ng-TEQ/m ³ _N	0.0016	—	0.00091	—				

※1回目の2号炉の測定については、該当月が未実施のため翌月に測定。

※2回目、3回目の1号炉の測定については、該当月が未実施のため翌月に測定。

※<は定量下限値未満（水銀を除く）であることを示す。

※水銀について平成30年4月1日の改正大気汚染防止法の施行により以下となる。

<は検出下限値未満であることを示す。

()は検出下限値以上、定量下限値未満を示す。

表4の参考（供用時1年目）

項目		計画値	1回目	2回目	3回目	4回目	5回目	6回目	
1号炉	測定日		平成30年 3月20日	平成30年 4月25日	平成30年 7月25日	平成30年 8月1日	平成30年 10月26日	平成30年 12月11日	
	排ガス量	湿りガス量	30,100 m ³ /h	23,000	17,500	15,500	15,800	16,100	15,500
		乾きガス量 (O ₂ 12%換算値)	26,100 m ³ /h (20,000 m ³ /h)	20,400 (25,151)	14,000 (18,044)	12,300 (15,853)	12,500 (15,694)	12,900 (16,700)	12,900 (14,900)
	排ガス 濃度 (O ₂ 12%換 算値)	硫黄酸化物	20ppm	<1	5	3	3	3	1
		窒素酸化物	30ppm	17	14	14	16	9	10
		ばいじん	10mg/m ³	<1	<1	<1	<1	<1	<1
		塩化水素	20ppm	2	4	6	5	3	3
		水銀	0.05mg/m ³	<0.003	-	-	0.0001	-	-
		ダイオキシン類	0.1ng-TEQ/m ³	0.0020	-	-	0.0025	-	-
	2号炉	測定日		平成30年 2月17日	平成30年 4月9日	平成30年 6月26日	平成30年 9月20日	平成30年 10月11日	平成30年 12月12日
排ガス量		湿りガス量	30,100 m ³ /h	18,100	18,600	17,200	19,600	17,000	26,300
		乾きガス量 (O ₂ 12%換算値)	26,100 m ³ /h (20,000 m ³ /h)	15,100 (12,468)	15,000 (19,500)	13,900 (17,916)	15,900 (18,020)	14,200 (15,500)	23,200 (22,200)
排ガス 濃度 (O ₂ 12%換 算値)		硫黄酸化物	20ppm	2	3	2	<1	<1	1
		窒素酸化物	30ppm	17	14	16	14	16	14
		ばいじん	10mg/m ³	<1	<1	<1	<1	<1	<1
		塩化水素	20ppm	4	5	2	4	3	3
		水銀	0.05mg/m ³	<0.003	-	-	0.00031	-	-
		ダイオキシン類	0.1ng-TEQ/m ³	0.00027	-	-	0.00052	-	-

※1回目と3回目の1号炉の測定については、該当月が未実施のため翌月に測定。

※4回目の2号炉の測定については、該当月が未実施のため翌月に測定。

※<は定量下限値未満（水銀を除く）であることを示す。

※水銀について平成30年4月1日の改正大気汚染防止法の施行により以下となる。

<は検出下限値未満であることを示す。

()は検出下限値以上、定量下限値未満を示す。

2) ひかりが丘配水場において、二酸化硫黄、二酸化窒素、浮遊粒子状物質の測定を実施した。

なお、ひかりが丘配水場の調査地点は図1に示す。

①測定日

ひかりが丘配水場 令和元年8月21日～27日

②測定結果

ひかりが丘配水場の測定結果を表5、表6及び表7に示す。

③結果の検証

二酸化硫黄、二酸化窒素、浮遊粒子状物質は、すべての項目で環境基準を満足していた。

表5 測定結果（四季調査、二酸化硫黄）

調査期間：冬季 平成31年 2月21日～27日
 春季 平成31年 4月17日～23日
 夏季 令和元年 8月21日～27日
 秋季 令和元年 月 日～ 日

調査地点	調査時期	有効測定日数	測定時間数	平均値	1時間値の最高値	日平均値の最高値	1時間値が0.1ppmを超えた時間数とその割合		日平均値が0.04ppmを超えた日数とその割合	
		日	時間	Ppm	Ppm	Ppm	時間	%	日	%
ひかりが丘配水場	冬季	7	168	0.001	0.005	0.002	0	0.0	0	0.0
	春季	7	168	0.003	0.008	0.003	0	0.0	0	0.0
	夏季	7	168	0.003	0.007	0.003	0	0.0	0	0.0
	秋季									
	全年									

注) 環境基準は1時間値の1日平均値が0.04ppm以下であり、かつ、1時間値が0.1ppm以下であること。

表5の参考（供用時1年目）

調査期間：冬季 平成30年 2月18日～24日
 春季 平成30年 4月21日～27日
 夏季 平成30年 8月17日～23日
 秋季 平成30年10月 4日～10日

調査地点	調査時期	有効測定日数	測定時間数	平均値	1時間値の最高値	日平均値の最高値	1時間値が0.1ppmを超えた時間数とその割合		日平均値が0.04ppmを超えた日数とその割合	
		日	時間	Ppm	Ppm	Ppm	時間	%	日	%
ひかりが丘配水場	冬季	7	168	0.001	0.006	0.002	0	0.0	0	0.0
	春季	7	168	0.001	0.006	0.002	0	0.0	0	0.0
	夏季	7	168	0.000	0.001	0.001	0	0.0	0	0.0
	秋季	7	168	0.000	0.001	0.001	0	0.0	0	0.0
	全年	28	672	0.001	0.006	0.002	0	0.0	0	0.0

注) 環境基準は1時間値の1日平均値が0.04ppm以下であり、かつ、1時間値が0.1ppm以下であること。

表6 測定結果（四季調査、二酸化窒素）

調査期間：冬季 平成31年 2月21日～27日
 春季 平成31年 4月17日～23日
 夏季 令和元年 8月21日～27日
 秋季 令和元年 月 日～ 日

調査地点	調査時期	有効測定日数	測定時間数	平均値	1時間値の最高値	日平均値の最高値	1時間値が0.2ppmを超えた時間数とその割合		1時間値が0.1ppm以上0.2ppm以下の時間数とその割合		日平均値が0.06ppmを超えた日数とその割合		日平均値が0.04ppm以上0.06ppm以下の日数とその割合	
		日	時間	ppm	Ppm	ppm	時間	%	時間	%	日	%	日	%
ひかりが丘配水場	冬季	7	168	0.006	0.027	0.012	0	0.0	0	0.0	0	0.0	0	0.0
	春季	7	168	0.005	0.019	0.009	0	0.0	0	0.0	0	0.0	0	0.0
	夏季	7	168	0.006	0.014	0.009	0	0.0	0	0.0	0	0.0	0	0.0
	秋季													
	全年													

注) 環境基準は1時間値の1日平均値が0.04ppmから0.06ppmまでのゾーン内又はそれ以下であること。

表6の参考（供用時1年目）

調査期間：冬季 平成30年 2月18日～24日
 春季 平成30年 4月21日～27日
 夏季 平成30年 8月17日～23日
 秋季 平成30年10月 4日～10日

調査地点	調査時期	有効測定日数	測定時間数	平均値	1時間値の最高値	日平均値の最高値	1時間値が0.2ppmを超えた時間数とその割合		1時間値が0.1ppm以上0.2ppm以下の時間数とその割合		日平均値が0.06ppmを超えた日数とその割合		日平均値が0.04ppm以上0.06ppm以下の日数とその割合	
		日	時間	ppm	Ppm	ppm	時間	%	時間	%	日	%	日	%
ひかりが丘配水場	冬季	7	168	0.009	0.032	0.013	0	0.0	0	0.0	0	0.0	0	0.0
	春季	7	168	0.004	0.024	0.006	0	0.0	0	0.0	0	0.0	0	0.0
	夏季	7	168	0.003	0.006	0.004	0	0.0	0	0.0	0	0.0	0	0.0
	秋季	7	168	0.004	0.014	0.007	0	0.0	0	0.0	0	0.0	0	0.0
	全年	28	672	0.005	0.032	0.013	0	0.0	0	0.0	0	0.0	0	0.0

注) 環境基準は1時間値の1日平均値が0.04ppmから0.06ppmまでのゾーン内又はそれ以下であること。

表7 測定結果（四季調査、浮遊粒子状物質）

調査期間： 冬季 平成31年 2月21日～27日
 春季 平成31年 4月17日～23日
 夏季 令和元年 8月21日～27日
 秋季 令和元年 月 日～ 日

調査地点	調査時期	有効測定日数	測定時間数	平均値	1時間値の最高値	日平均値の最高値	1時間値が0.20mg/m ³ を超えた時間数とその割合		日平均値が0.10mg/m ³ を超えた日数とその割合	
							時間	%	日	%
ひかりが丘配水場	冬季	7	168	0.020	0.038	0.026	0	0.0	0	0.0
	春季	7	168	0.019	0.039	0.028	0	0.0	0	0.0
	夏季	7	168	0.016	0.043	0.020	0	0.0	0	0.0
	秋季									
	全年									

注) 環境基準は1時間値の1日平均値が0.10mg/m³以下であり、かつ、1時間値が0.20mg/m³以下であること。

表7の参考（供用時1年目）

調査期間： 冬季 平成30年 2月18日～24日
 春季 平成30年 4月21日～27日
 夏季 平成30年 8月17日～23日
 秋季 平成30年10月 4日～10日

調査地点	調査時期	有効測定日数	測定時間数	平均値	1時間値の最高値	日平均値の最高値	1時間値が0.20mg/m ³ を超えた時間数とその割合		日平均値が0.10mg/m ³ を超えた日数とその割合	
							時間	%	日	%
ひかりが丘配水場	冬季	7	168	0.015	0.049	0.029	0	0.0	0	0.0
	春季	7	168	0.021	0.066	0.035	0	0.0	0	0.0
	夏季	7	168	0.013	0.025	0.016	0	0.0	0	0.0
	秋季	7	168	0.016	0.038	0.026	0	0.0	0	0.0
	全年	28	672	0.016	0.066	0.035	0	0.0	0	0.0

注) 環境基準は1時間値の1日平均値が0.10mg/m³以下であり、かつ、1時間値が0.20mg/m³以下であること。

3) 事業地周辺において、塩化水素、水銀、ダイオキシン類の測定を実施した。
なお、事業地周辺の調査地点は図1に示す。

① 測定日

事業地周辺 令和元年 8月21日～27日

② 測定結果

事業地周辺の測定結果は表8に示す。

③ 結果の検証

塩化水素の測定値は0.001ppm未満であり、目標環境濃度(0.02ppm)を満足していた。

水銀の測定値は0.0011～0.0019 $\mu\text{g}/\text{m}^3$ の範囲であり、指針値(年平均値0.04 $\mu\text{g}/\text{m}^3$)を満足していた。

ダイオキシン類の測定値は0.0069～0.057pg-TEQ/ m^3 の範囲であり、環境基準値(0.6pg-TEQ/ m^3)を満足していた。

表 8 測定結果（四季調査、事業地周辺）

調査期間： 冬季 平成 31 年 2 月 21 日～27 日
 春季 平成 31 年 4 月 17 日～23 日
 夏季 令和 元年 8 月 21 日～27 日
 秋季 令和 元年 月 日～ 日

地点	冬季	春季	夏季	秋季	年平均値	環境基準等
塩化水素 (ppm)						目標環境濃度 0.02ppm
妙見東中央公園	<0.001	<0.001	<0.001			
ひかりが丘配水場	<0.001	<0.001	<0.001			
北田原集会所	<0.001	<0.001	<0.001			
田原小学校	<0.001	<0.001	<0.001			
下田原ポンプ場	<0.001	<0.001	<0.001			
水銀 ($\mu\text{g}/\text{m}^3$)						指針値 年平均値が 0.04 $\mu\text{g}/\text{m}^3$ 以下
妙見東中央公園	0.0015	0.0014	0.0011			
ひかりが丘配水場	0.0015	0.00087	0.0019			
北田原集会所	0.0014	0.0014	0.0014			
田原小学校	0.0015	0.0016	0.0013			
下田原ポンプ場	0.0015	0.0014	0.0011			
ダイオキシン類 (pg-TEQ/ m^3)						環境基準 年平均値 0.6pg-TEQ/ m^3 以下
妙見東中央公園	0.0070	0.0057	0.014			
ひかりが丘配水場	0.0059	0.0083	0.0095			
北田原集会所	0.029	0.011	0.057			
田原小学校	0.0067	0.0050	0.0069			
下田原ポンプ場	0.012	0.0077	0.031			

表 8 の参考（供用時 1 年目）

調査期間： 冬季 平成 30 年 2 月 18 日～24 日
 春季 平成 30 年 4 月 21 日～27 日
 夏季 平成 30 年 8 月 17 日～23 日
 秋季 平成 30 年 10 月 4 日～10 日

地点	冬季	春季	夏季	秋季	年平均値	環境基準等
塩化水素 (ppm)						目標環境濃度 0.02ppm
妙見東中央公園	<0.001	<0.001	<0.001	<0.001	<0.001	
ひかりが丘配水場	<0.001	<0.001	<0.001	<0.001	<0.001	
北田原集会所	—	—	<0.001	<0.001	<0.001	
田原小学校	<0.001	<0.001	<0.001	<0.001	<0.001	
下田原ポンプ場	<0.001	<0.001	<0.001	<0.001	<0.001	
水銀 ($\mu\text{g}/\text{m}^3$)						指針値 年平均値が 0.04 $\mu\text{g}/\text{m}^3$ 以下
妙見東中央公園	0.0022	0.0019	0.0015	0.0020	0.0019	
ひかりが丘配水場	0.0019	0.0017	0.0016	0.0018	0.0018	
北田原集会所	—	—	0.0013	0.0022	0.0018	
田原小学校	0.0020	0.0021	0.0016	0.0020	0.0019	
下田原ポンプ場	0.0017	0.0023	0.0021	0.0020	0.0020	
ダイオキシン類 (pg-TEQ/ m^3)						環境基準 年平均値 0.6pg-TEQ/ m^3 以下
妙見東中央公園	0.0065	0.0094	0.0095	0.0057	0.0078	
ひかりが丘配水場	0.011	0.025	0.012	0.0059	0.013	
北田原集会所	—	—	0.019	0.014	0.017	
田原小学校	0.011	0.0081	0.0065	0.0075	0.0083	
下田原ポンプ場	0.020	0.012	0.018	0.0089	0.015	

- 4) 事業地において、風向風速の測定を実施した。
なお、事業地の調査地点は図 1 に示す。

①測定日

事業地 令和元年 8月21日～27日

②測定結果

風向風速の測定結果は表 9 に示す。

風配図及び風速階級別出現頻度は図 4、図 5 に示す。

③結果の検証

風向出現状況は、昼間、夜間、全日ともに西南西の風が卓越していた。

平均風速は、昼間は**1.6m/s**、夜間は**0.8m/s**、全日は**1.2m/s**であった。

表9 測定結果（一般環境、四季調査、風向風速）

調査期間： 冬季 平成31年 2月21日～27日
 春季 平成31年 4月17日～23日
 夏季 令和元年 8月21日～27日
 秋季 令和元年 月 日～ 日
 調査地点：工場屋上（測定高度地上14m）

区分	項目	冬季	春季	夏季	秋季	全年
昼間	最多風向	NW	W	WSW		
	頻度 (%)	19.5	14.3	29.7		
	次多風向	NNW	WSW	SW		
	頻度 (%)	16.9	12.1	18.7		
	平均風速 (m/s)	1.6	2.0	1.6		
	静穏率 (%)	6.5	2.2	4.4		
夜間	最多風向	E	SSE	WSW		
	頻度 (%)	13.2	10.4	18.2		
	次多風向	ENE	E	W		
	頻度 (%)	9.9	10.4	10.4		
	平均風速 (m/s)	0.7	1.0	0.8		
	静穏率 (%)	28.6	33.8	31.2		
全日	最多風向	NW	ESE	WSW		
	頻度 (%)	12.5	9.5	24.4		
	次多風向	E	E	SW		
	頻度 (%)	8.3	9.5	11.3		
	平均風速 (m/s)	1.1	1.5	1.2		
	静穏率 (%)	18.5	17.9	16.7		

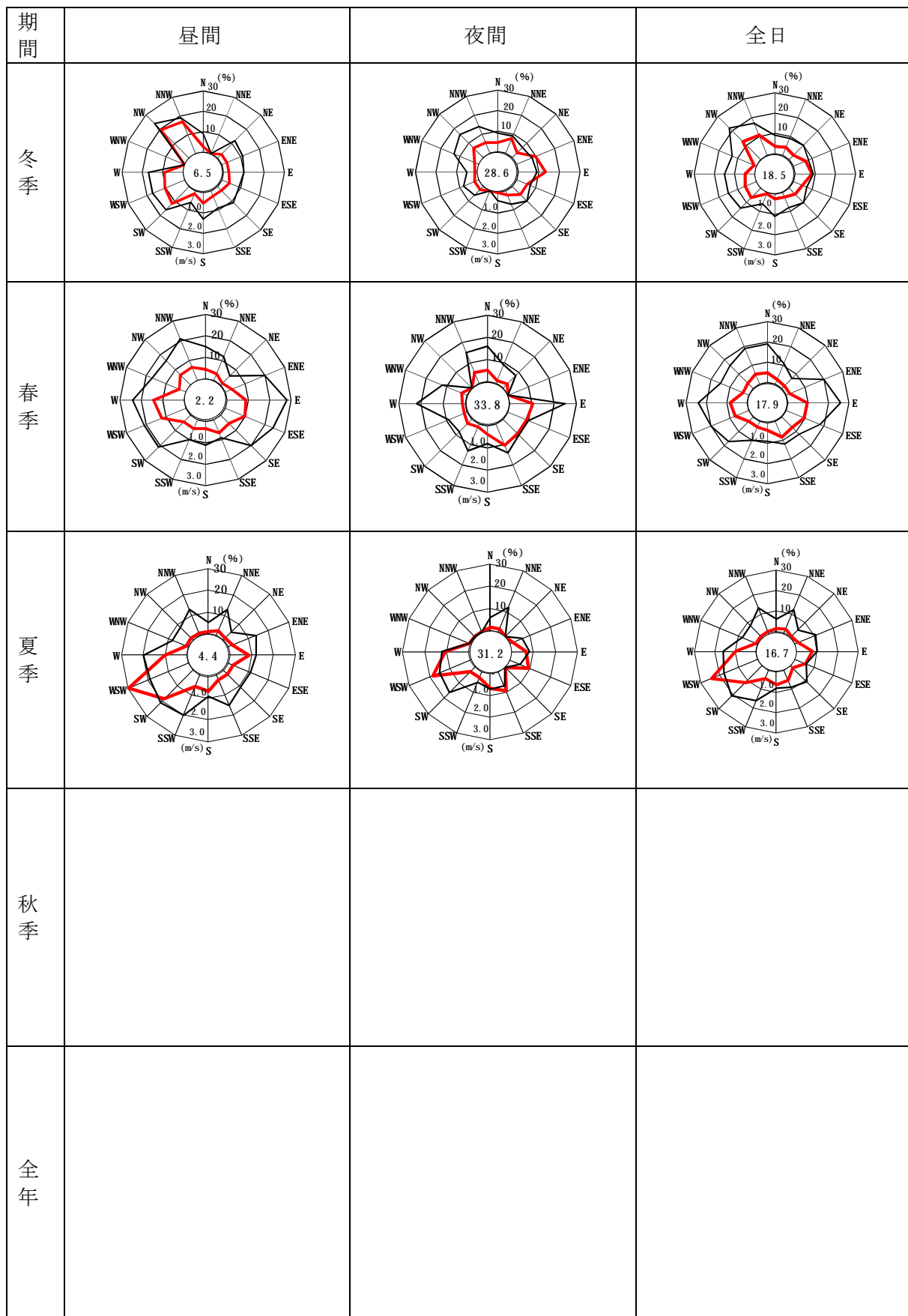
注) 1. 静穏：風速0.4m/s以下。
 風配図を作成する。

表9の参考（供用時1年目）

調査期間： 冬季 平成30年 2月18日～24日
 春季 平成30年 4月21日～27日
 夏季 平成30年 8月17日～23日
 秋季 平成30年10月 4日～10日
 調査地点：工場屋上（測定高度地上14m）

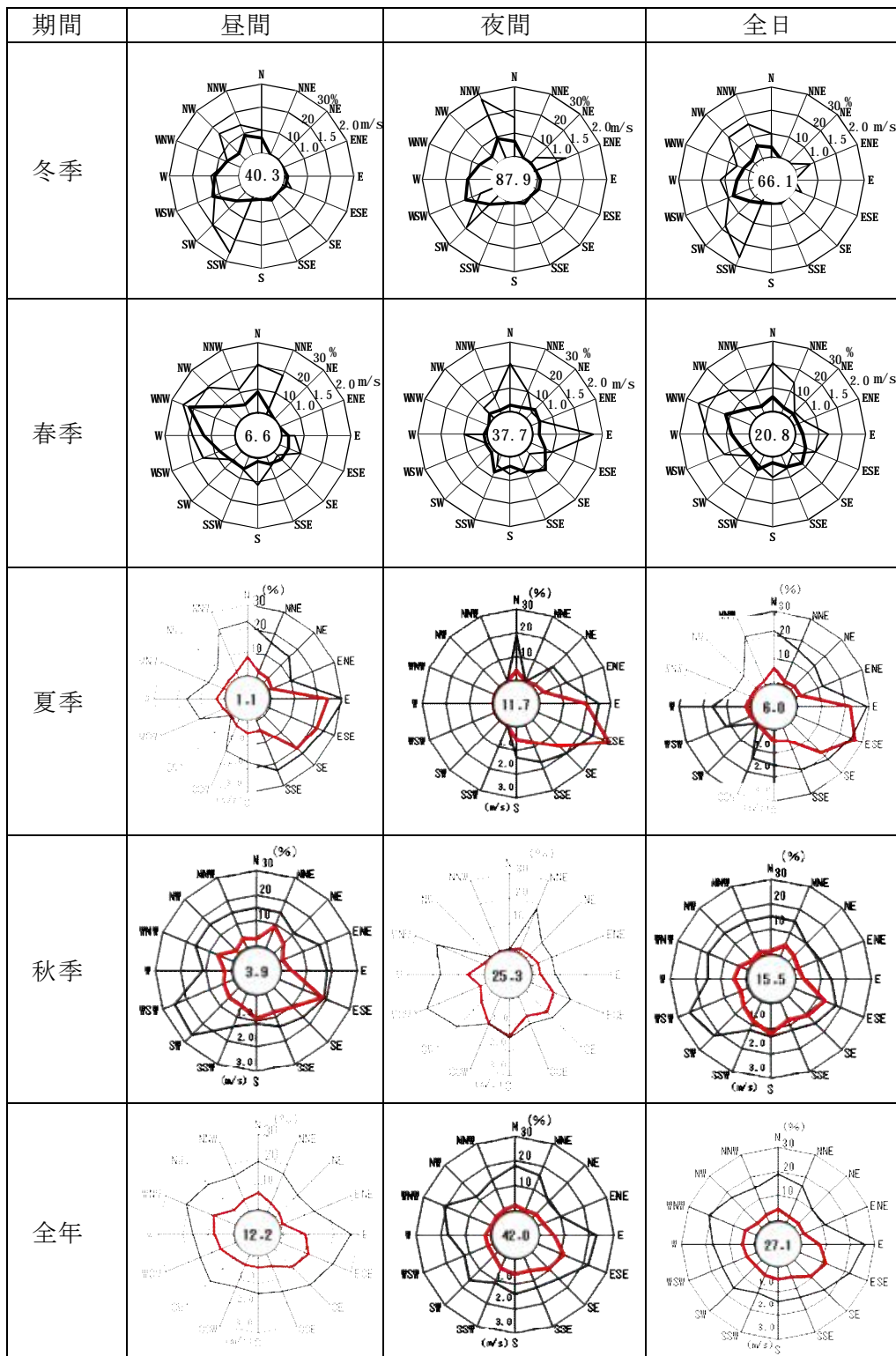
区分	項目	冬季	春季	夏季	秋季	全年
昼間	最多風向	WSW	WNW	E	ESE	ESE
	頻度 (%)	13.0	22.0	24.2	18.2	11.6
	次多風向	W	W	ESE	SE	WNW
	頻度 (%)	10.4	13.2	22.0	10.4	9.2
	平均風速 (m/s)	0.7	1.8	2.4	1.6	1.6
	静穏率 (%)	40.3	6.6	1.1	3.9	12.2
夜間	最多風向	NNW	SE	ESE	S	ESE
	頻度 (%)	3.3	11.7	32.5	14.3	11.3
	次多風向	WSW	SSE	E	SSW	SE
	頻度 (%)	3.3	7.8	19.5	11	9.2
	平均風速 (m/s)	0.2	0.9	1.9	1.1	1.0
	静穏率 (%)	87.9	37.7	11.7	25.3	42.0
全日	最多風向	WSW	WNW	ESE	ESE	ESE
	頻度 (%)	7.7	11.9	26.8	13.1	11.5
	次多風向	NNW	W	E	S	SE
	頻度 (%)	6.0	7.7	22	11.9	9.1
	平均風速 (m/s)	0.4	1.4	2.2	1.3	1.3
	静穏率 (%)	66.1	20.8	6.0	15.5	27.1

注) 1. 静穏：風速0.4m/s以下。
 風配図を作成する。



注) 太線：出現頻度、細線：平均風速、円内数字：静穏率(%)、静穏：0.4m/s以下

図4 風配図



注) 太線 : 出現頻度、細線 : 平均風速、円内数字 : 静穏率 (%)、静穏 : 0.4m/s以下

図4の参考 (供用時1年目)

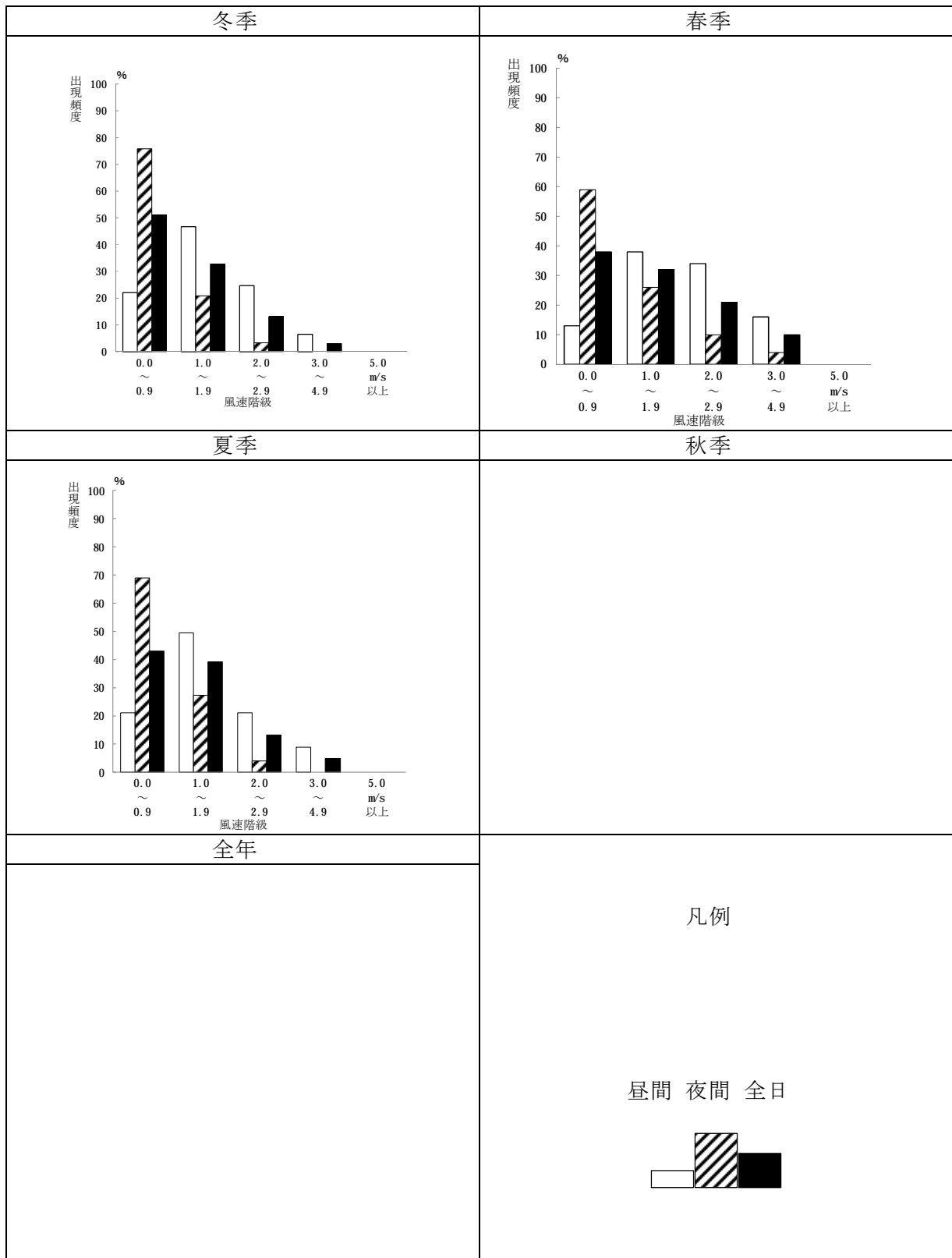


图 5 風速階級別出現頻度

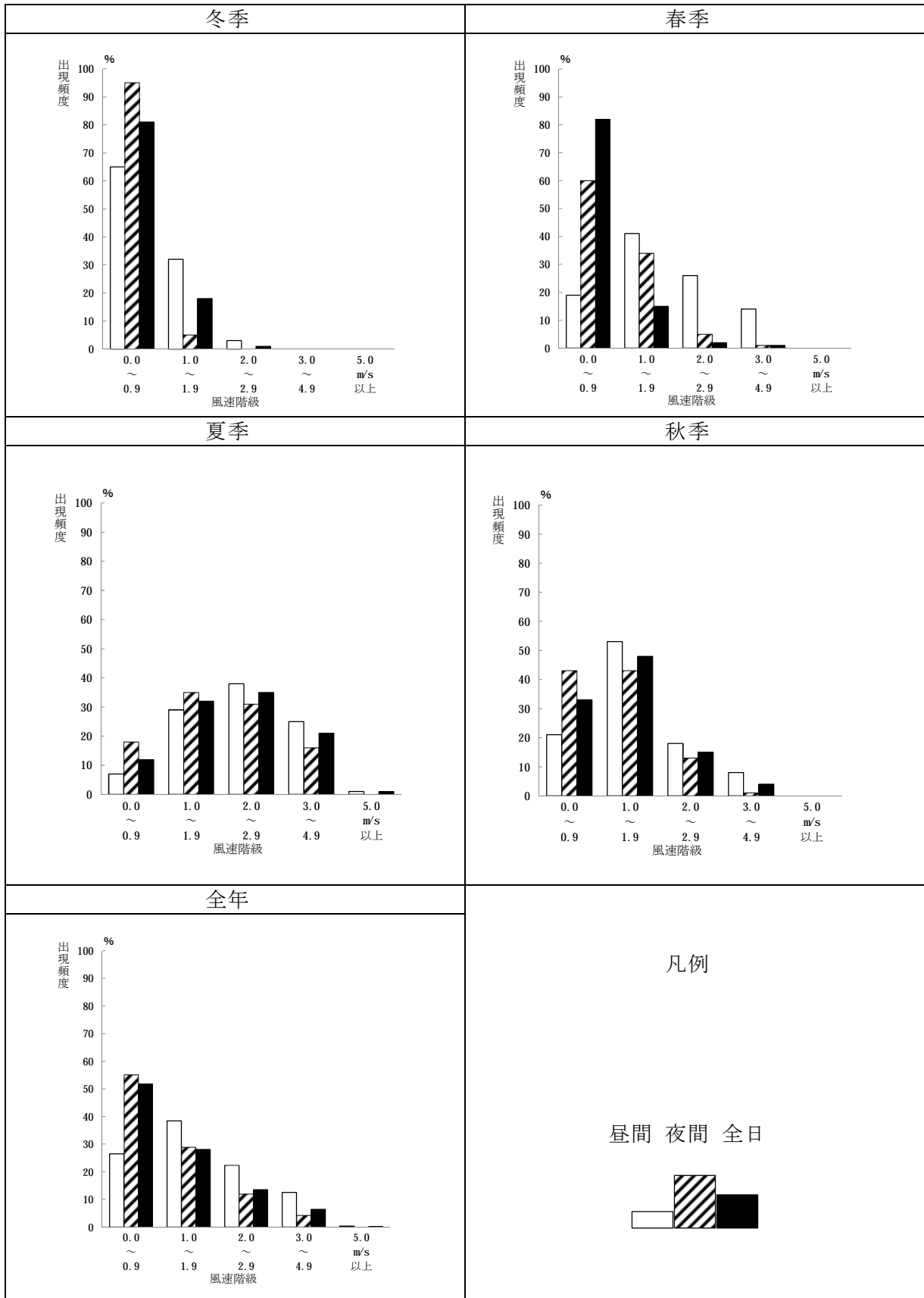


図5の参考（供用時1年目）

(2) 水質

敷地内排水最終柵及び天野川下流において、水質測定を実施した。
なお、敷地内排水最終柵及び天野川下流の調査地点は図2に示す。

① 採水日

排水口（敷地内排水最終柵）	令和元年 8月27日
河川（天野川下流）	令和元年 8月27日

② 調査結果

排水口（敷地内排水最終柵）の測定結果を表10に、河川（天野川下流）の測定結果は表11にそれぞれ示す。

③ 結果の検証

排水口（敷地内排水最終柵）及び河川（天野川下流）において、すべての項目で水質管理目標を満足していた。

表 10 測定結果（排水口（敷地内排水最終樹））

区分	調査項目	単位	敷地内排水最終樹						水質管理目標
			1回目	2回目	3回目	4回目	5回目	6回目	
現地調査項目	調査日	—	2月8日	4月23日	6月13日	8月27日			—
	調査時刻	—	9:30	8:20	17:05	9:00			—
	色	—	淡黄色	淡黄色	淡黄色	淡黄色			—
	外観	—	なし	なし	なし	なし			—
	臭い	—	なし	なし	なし	なし			—
	流量	m ³ /s	0.013	0.0083	0.0051	0.012			—
	水温	℃	7.5	13.8	19.5	19.2			—
	透視度	度	50以上	50以上	29	50以上			—
生活環境項目	pH	—	8.4	8.1	8.1	8.0			5.8～8.6
	SS	mg/L	1	1	7	8			25以下
健康項目	鉛	mg/L	0.001	0.001未満	0.001未満	0.001未満			0.01以下
	砒素	mg/L	0.001	0.001	0.001	0.002			0.01以下
	ふっ素	mg/L	0.57	0.57	0.29	0.74			0.8以下
	ほう素	mg/L	0.1	0.1	0.1未満	0.3			1以下
	ベンゼン	mg/L	0.001未満	0.001未満	0.001未満	0.001未満			0.01以下
その他	ダイオキシン類	pg-TEQ/L	0.035	0.025	0.28	0.016			10以下
	濁度	度	1	1	3	1			—
	電気伝導率	mS/m	48.9	55.1	22.8	68.8			—

表 10 の参考（供用時 1 年目）

区分	調査項目	単位	敷地内排水最終樹						水質管理目標
			1回目	2回目	3回目	4回目	5回目	6回目	
現地調査項目	調査日	—	2月25日	4月30日	6月28日	8月20日	10月26日	12月13日	—
	調査時刻	—	14:15	9:10	11:50	9:50	10:00	9:40	—
	色	—	なし	淡黄色	なし	淡黄色	淡黄色	淡黄色	—
	外観	—	なし	なし	なし	なし	なし	なし	—
	臭い	—	なし	なし	なし	なし	なし	なし	—
	流量	m ³ /s	0.0057	0.0060	0.0053	0.0068	0.0091	0.013	—
	水温	℃	7.9	18.8	26.3	24.2	16.3	8.0	—
	透視度	度	50以上	50以上	50以上	50以上	50以上	50以上	—
生活環境項目	pH	—	7.4	7.7	9.3	8.1	8.2	8.3	5.8～8.6
	SS	mg/L	5	17	2	6	1未満	1	25以下
健康項目	鉛	mg/L	0.01未満	0.001未満	0.001未満	0.001	0.001未満	0.001未満	0.01以下
	砒素	mg/L	0.01未満	0.001未満	0.002	0.003	0.001	0.001	0.01以下
	ふっ素	mg/L	0.8未満	0.79	0.18	0.24	0.30	0.54	0.8以下
	ほう素	mg/L	1未満	0.1未満	0.1未満	0.1未満	0.1未満	0.1	1以下
	ベンゼン	mg/L	0.01未満	0.001未満	0.001未満	0.001未満	0.001未満	0.001未満	0.01以下
その他	ダイオキシン類	pg-TEQ/L	0.075	0.27	0.072	0.24	0.092	0.0066	10以下
	濁度	度	4	7	2	4	2	2	—
	電気伝導率	mS/m	24.4	12.5	17.9	28.2	39.3	56.4	—

表 1 1 測定結果 (河川 (天野川下流))

区分	調査項目	単位	河川 (天野川下流)						水質管理目標
			1回目	2回目	3回目	4回目	5回目	6回目	
現地調査項目	調査日	—	2月8日	4月23日	6月13日	8月27日			—
	調査時刻	—	11:00	9:20	10:10	10:15			—
	色	—	なし	なし	なし	なし			—
	外観	—	なし	なし	なし	なし			—
	臭い	—	なし	なし	なし	なし			—
	流量	m ³ /s	0.21	0.16	0.27	0.40			—
	水温	℃	8.7	16.7	20.5	24.5			—
	透視度	度	50以上	50以上	50以上	50以上			—
生活環境項目	pH	—	8.2	7.3	7.6	8.1			6.5~8.5
	SS	mg/L	2	4	2	1			25以下
健康項目	鉛	mg/L	0.001未満	0.001未満	0.001未満	0.001未満			0.01以下
	砒素	mg/L	0.001未満	0.001未満	0.001未満	0.001未満			0.01以下
	ふっ素	mg/L	0.10	0.10	0.16	0.15			0.8以下
	ほう素	mg/L	0.1未満	0.1未満	0.1未満	0.1未満			1以下
	ベンゼン	mg/L	0.001未満	0.001未満	0.001未満	0.001未満			0.01以下
その他	ダイオキシン類	pg-TEQ/L	0.054	0.085	0.13	0.11			10以下
	濁度	度	2	2	2	1			—
	電気伝導率	mS/m	25.1	25.3	24.5	21.1			—

表 1 1 の参考 (供用時 1 年目)

区分	調査項目	単位	河川 (天野川下流)						水質管理目標
			1回目	2回目	3回目	4回目	5回目	6回目	
現地調査項目	調査日	—	2月25日	4月24日	6月25日	8月20日	10月26日	12月13日	—
	調査時刻	—	10:35	10:42	10:20	15:10	10:45	10:30	—
	色	—	なし	なし	なし	なし	なし	なし	—
	外観	—	なし	なし	なし	なし	なし	なし	—
	臭い	—	なし	なし	なし	なし	なし	なし	—
	流量	m ³ /s	0.20	0.50	0.75	0.15	0.41	0.32	—
	水温	℃	7.4	17.1	22.4	26.4	15.6	8.8	—
	透視度	度	50以上	50以上	50以上	50以上	50以上	50以上	—
生活環境項目	pH	—	7.4	7.7	7.9	8.3	7.9	7.7	6.5~8.5
	SS	mg/L	3	2	15	3	1	4	25以下
健康項目	鉛	mg/L	0.001	0.001未満	0.001未満	0.001未満	0.001未満	0.001未満	0.01以下
	砒素	mg/L	0.001未満	0.001未満	0.001未満	0.001未満	0.001未満	0.001未満	0.01以下
	ふっ素	mg/L	0.09	0.08未満	0.15	0.09	0.08未満	0.12	0.8以下
	ほう素	mg/L	0.1未満	0.1未満	0.1未満	0.1未満	0.1未満	0.1未満	1以下
	ベンゼン	mg/L	0.001未満	0.001未満	0.001未満	0.001未満	0.001未満	0.001未満	0.01以下
その他	ダイオキシン類	pg-TEQ/L	0.065	0.095	0.24	0.078	0.061	0.15	10以下
	濁度	度	1	2	3	1	2	3	—
	電気伝導率	mS/m	22.9	20.3	16.7	17.5	24.1	21.5	—

(3) 地下水

観測井（西側、東側）及び周辺井戸において、水質測定を実施した。
なお、観測井（西側、東側）及び周辺井戸の調査地点は図2に示す。

① 採水日

観測井（西側、東側）	夏季：令和元年8月27日
周辺井戸	夏季：令和元年8月27日

② 測定結果

観測井（西側、東側）の測定結果を表12、周辺井戸の測定結果を表13にそれぞれ示す。

③ 結果の検証

観測井（西側、東側）及び周辺井戸において、すべての項目について基準値を満足していた。

表 1 2 測定結果（観測井（西側と東側））

区分	調査項目	単位	観測井								環境 基準値
			冬季		春季		夏季		秋季		
			観測井(西)	観測井(東)	観測井(西)	観測井(東)	観測井(西)	観測井(東)	観測井(西)	観測井(東)	
現地調査項目	調査日	—	2月8日	2月8日	5月10日	5月10日	8月27日	8月27日			—
	調査時刻	—	10:10	14:20	14:00	14:56	10:55	15:15			—
	色	—	淡黄色	淡黄色	淡黄色	淡黄色	淡黄色	淡黄色			—
	外観	—	微濁	なし	微濁	なし	なし	なし			—
	臭い	—	微硫黄水素臭	なし	微硫化水素臭	微下水臭	微硫化水素臭	なし			—
	水位（管頭から）	M	4.60	8.12	4.40	6.93	4.11	6.75			—
	水温	℃	17.1	17.5	20.2	20.3	17.6	20.8			—
	透視度	度	41	50以上	50以上	50以上	50以上	50以上			—
健康項目	鉛	mg/L	0.001未満	0.001未満	0.001未満	0.001未満	0.001未満	0.001未満			0.01以下
	砒素	mg/L	0.009	0.007	0.008	0.004	0.009	0.005			0.01以下
	ふっ素	mg/L	0.87	0.08未満	0.62	0.10	0.76	0.19			0.8以下
	ほう素	mg/L	0.1未満	0.1未満	0.1未満	0.1未満	0.2	0.1			1以下
	ベンゼン	mg/L	0.001	0.001未満	0.001	0.001未満	0.001	0.001未満			0.01以下
その他	ダイオキシン類	pg-TEQ/L	0.10	0.012	0.10	0.14	0.35	0.33			1以下

表 1 2 の参考 (供用時1年目)

区分	調査項目	単位	観測井								環境基準値
			冬季		春季		夏季		秋季		
			観測井(西)	観測井(東)	観測井(西)	観測井(東)	観測井(西)	観測井(東)	観測井(西)	観測井(東)	
現地調査項目	調査日	—	2月25日	2月25日	5月11日	5月11日	8月20日	8月20日	11月16日	11月16日	—
	調査時刻	—	16:40	13:30	15:00	14:15	15:55	16:45	10:10	11:00	—
	色	—	淡褐色	淡黄色	淡黄色	淡黄色	淡黄色	なし	淡黄色	なし	—
	外観	—	なし	なし	微濁	なし	微濁	なし	微濁	なし	—
	臭い	—	微硫化水素臭	なし	微硫化水素臭	なし	微硫化水素臭	なし	微硫化水素臭	なし	—
	水位 (管頭から)	M	4.61	8.20	4.06	6.77	4.32	7.98	4.38	8.03	—
	水温	℃	14.5	13.5	24.3	17.9	19.4	19.5	19.3	16.8	—
	透視度	度	50以上	50以上	16	50以上	50以上	50以上	35	50以上	—
健康項目	鉛	mg/L	0.002	0.001	0.001	0.001未満	0.005	0.001未満	0.001	0.001未満	0.01以下
	砒素	mg/L	0.005	0.010	0.006	0.005	0.008	0.005	0.010	0.005	0.01以下
	ふっ素	mg/L	0.78	0.11	0.84	0.18	0.66	0.22	0.75	0.25	0.8以下
	ほう素	mg/L	0.1未満	0.1未満	0.1未満	0.1未満	0.1未満	0.3	0.1未満	0.3	1以下
	ベンゼン	mg/L	0.001	0.001未満	0.001未満	0.001未満	0.001未満	0.001未満	0.001未満	0.001未満	0.01以下
その他	ダイオキシン類	pg-TEQ/L	0.48	0.047	0.070	0.012	0.061	0.0074	0.044	0.0045	1以下

表 1 3 測定結果（周辺井戸）

区分	調査項目	単位	周辺井戸				環境基準値
			冬季	春季	夏季	秋季	
現地調査項目	調査日	—	2月8日	5月10日	8月27日		—
	調査時刻	—	13:30	13:25	13:15		—
	色	—	なし	なし	なし		—
	外観	—	なし	なし	なし		—
	臭い	—	なし	なし	なし		—
	水位（管頭から）	m	5.07	5.05	5.70		—
	水温	℃	13.7	15.8	17.7		—
	透視度	度	50以上	50以上	50以上		—
健康項目	鉛	mg/L	0.001未満	0.001未満	0.001未満		0.01以下
	砒素	mg/L	0.001未満	0.001未満	0.001未満		0.01以下
	ふっ素	mg/L	0.08	0.08未満	0.12		0.8以下
	ほう素	mg/L	0.1未満	0.1未満	0.1未満		1以下
	ベンゼン	mg/L	0.001未満	0.001未満	0.001未満		0.01以下
その他	ダイオキシン類	pg-TEQ/L	0.00027	0.0071	0.014		1以下

表 1 3 の参考（供用時 1 年目）

区分	調査項目	単位	周辺井戸				環境基準値
			冬季	春季	夏季	秋季	
現地調査項目	調査日	—	2月25日	5月11日	8月20日	11月16日	—
	調査時刻	—	9:10	13:30	14:10	13:30	—
	色	—	なし	なし	なし	なし	—
	外観	—	なし	なし	なし	なし	—
	臭い	—	なし	なし	なし	なし	—
	水位（管頭から）	m	5.10	4.47	5.02	5.06	—
	水温	℃	12.2	14.4	17.2	15.9	—
	透視度	度	50以上	50以上	50以上	50以上	—
健康項目	鉛	mg/L	0.001	0.001未満	0.001	0.001未満	0.01以下
	砒素	mg/L	0.001未満	0.001	0.001未満	0.001未満	0.01以下
	ふっ素	mg/L	0.08未満	0.09	0.08未満	0.08未満	0.8以下
	ほう素	mg/L	0.1未満	0.1未満	0.1未満	0.1未満	1以下
	ベンゼン	mg/L	0.001未満	0.001未満	0.001未満	0.001未満	0.01以下
その他	ダイオキシン類	pg-TEQ/L	0.0050	0.00014	0.0088	0.00024	1以下

(4) 悪臭

熱回収施設煙道及び敷地境界において、測定を実施した。

なお、熱回収施設煙道及び敷地境界の調査地点は図3に示す。

① 測定日

熱回収施設煙道 令和元年8月8日

敷地境界 令和元年8月8日

② 測定結果

熱回収施設煙道の測定結果を表14に、敷地境界の測定結果を表15にそれぞれ示す。

③ 結果の検証

熱回収施設煙道及び敷地境界において、すべての項目で規制値を満足していた。

表 1 4 悪臭に係る事後調査結果（煙道）

調査日：令和元年 8 月 8 日

区分	調査項目	単位	計画値	調査結果	定量下限値	規制値
				煙道(2号炉)		
測定資料等	排ガス温度	℃	180	180	—	—
	水分量	%	13.3	18.5	—	—
	湿り排ガス量	m ³ /h	30,100	15,200	—	—
	乾き排ガス量	m ³ /h	26,100	12,400	—	—
悪臭調査項目	アンモニア	ppm		0.11	0.05	467
	メチルメルカプタン	ppm		0.0005未満	0.0005	—
	硫化水素	ppm		0.0005未満	0.0005	—
	硫化メチル	ppm		0.0005未満	0.0005	9.34
	二硫化メチル	ppm		0.0005未満	0.0005	—
	トリメチルアミン	ppm		0.0008未満	0.0008	2.33
	アセトアルデヒド	ppm		0.020	0.004	—
	プロピオンアルデヒド	ppm		0.004未満	0.004	23.3
	ノルマルブチルアルデヒド	ppm		0.0008未満	0.0008	4.20
	イソブチルアルデヒド	ppm		0.002未満	0.002	9.34
	ノルマルパレルアルデヒド	ppm		0.0008未満	0.0008	4.20
	イソパレルアルデヒド	ppm		0.0004未満	0.0004	1.40
	イソブタノール	ppm		0.05未満	0.05	420
	酢酸エチル	ppm		0.1未満	0.1	1,401
	メチルイソブチルケトン	ppm		0.05未満	0.05	467
	トルエン	ppm		0.5未満	0.5	4,669
	スチレン	ppm		0.01未満	0.01	—
	キシレン	ppm		0.05未満	0.05	467
	プロピオン酸	ppm		0.0005未満	0.0005	—
	ノルマル酪酸	ppm		0.0005未満	0.0005	—
ノルマル吉草酸	ppm		0.0005未満	0.0005	—	
イソ吉草酸	ppm		0.0005未満	0.0005	—	
臭気指数（臭気濃度）	—		26 (400)	19 (79)	10	49
臭気排出強度 (O. E. R)	m ³ /s		5,800	270	—	1.6 × 10 ⁵

表 1 4 の参考（供用時 1 年目）

調査日：平成 30 年 9 月 20 日

区分	調査項目	単位	計画値	調査結果	定量下限値	規制値
				煙道(2号炉)		
測定資料等	排ガス温度	℃	180	182	—	—
	水分量	%	13.3	18.8	—	—
	湿り排ガス量	m ³ /h	30,100	19,600	—	—
	乾き排ガス量	m ³ /h	26,100	15,900	—	—
悪臭調査項目	アンモニア	ppm		0.20	0.05	474
	メチルメルカプタン	ppm		0.0005未満	0.0005	—
	硫化水素	ppm		0.0005未満	0.0005	—
	硫化メチル	ppm		0.0005未満	0.0005	9.48
	二硫化メチル	ppm		0.0005未満	0.0005	—
	トリメチルアミン	ppm		0.0008未満	0.0008	2.37
	アセトアルデヒド	ppm		0.031	0.004	—
	プロピオンアルデヒド	ppm		0.024	0.004	23.7
	ノルマルブチルアルデヒド	ppm		0.057	0.0008	4.27
	イソブチルアルデヒド	ppm		0.037	0.002	9.48
	ノルマルバレールアルデヒド	ppm		0.022	0.0008	4.27
	イソバレールアルデヒド	ppm		0.0004未満	0.0004	1.42
	イソブタノール	ppm		0.05未満	0.05	427
	酢酸エチル	ppm		0.1未満	0.1	1,422
	メチルイソブチルケトン	ppm		0.05未満	0.05	474
	トルエン	ppm		0.5未満	0.5	4,742
	スチレン	ppm		0.01未満	0.01	—
	キシレン	ppm		0.05未満	0.05	474
	プロピオン酸	ppm		0.0005未満	0.0005	—
	ノルマル酪酸	ppm		0.0005未満	0.0005	—
	ノルマル吉草酸	ppm		0.0005未満	0.0005	—
イソ吉草酸	ppm		0.0005未満	0.0005	—	
臭気指数（臭気濃度）	—	26 (400)	15 (32)	10	49	
臭気排出強度（O. E. R）	m ³ /s	5,800	140	—	2.0 × 10 ⁷	

表 15 悪臭に係る事後調査結果（敷地境界）

調査日：令和元年 8 月 8 日

区分	調査項目	単位	調査結果				定量下限値	敷地境界における規制基準
			敷地境界北側	敷地境界東側	敷地境界南側	敷地境界西側		
現地調査項目	気温	℃	36.5	34.0	35.7	34.5	—	—
	湿度	%	44	53	43	46	—	—
	風向	—	無風	無風	無風	無風	—	—
	風速	m/s	0.2未満	0.2未満	0.2未満	0.2未満	—	—
	気圧	hPa	1,006	1,006	1,006	1,006	—	—
悪臭調査項目	アンモニア	Ppm	0.05未満	0.05未満	0.05未満	0.05未満	0.05	1
	メチルメルカプタン	ppm	0.0005未満	0.0005未満	0.0005未満	0.0005未満	0.0005	0.002
	硫化水素	ppm	0.0005未満	0.0005未満	0.0005未満	0.0005未満	0.0005	0.02
	硫化メチル	ppm	0.0005未満	0.0005未満	0.0005未満	0.0005未満	0.0005	0.01
	二硫化メチル	ppm	0.0005未満	0.0005未満	0.0005未満	0.0005未満	0.0005	0.009
	トリメチルアミン	ppm	0.0008未満	0.0008未満	0.0008未満	0.0008未満	0.0008	0.005
	アセトアルデヒド	ppm	0.004未満	0.004未満	0.004未満	0.004未満	0.004	0.05
	プロピオンアルデヒド	ppm	0.004未満	0.004未満	0.004未満	0.004未満	0.004	0.05
	ノルマルブチルアルデヒド	ppm	0.0008未満	0.0008未満	0.0008未満	0.0008未満	0.0008	0.009
	イソブチルアルデヒド	ppm	0.002未満	0.002未満	0.002未満	0.002未満	0.002	0.02
	ノルマルバレールアルデヒド	ppm	0.0008未満	0.0008未満	0.0008未満	0.0008未満	0.0008	0.009
	イソバレールアルデヒド	ppm	0.0004未満	0.0004未満	0.0004未満	0.0004未満	0.0004	0.003
	イソブタノール	ppm	0.05未満	0.05未満	0.05未満	0.05未満	0.05	0.9
	酢酸エチル	ppm	0.1未満	0.1未満	0.1未満	0.1未満	0.1	3
	メチルイソブチルケトン	ppm	0.05未満	0.05未満	0.05未満	0.05未満	0.05	1
	トルエン	ppm	0.5未満	0.5未満	0.5未満	0.5未満	0.5	10
	スチレン	ppm	0.01未満	0.01未満	0.01未満	0.01未満	0.01	0.4
	キシレン	ppm	0.05未満	0.05未満	0.05未満	0.05未満	0.05	1
	プロピオン酸	ppm	0.0005未満	0.0005未満	0.0005未満	0.0005未満	0.0005	0.03
	ノルマル酪酸	ppm	0.0005未満	0.0005未満	0.0005未満	0.0005未満	0.0005	0.001
ノルマル吉草酸	ppm	0.0005未満	0.0005未満	0.0005未満	0.0005未満	0.0005	0.0009	
イソ吉草酸	ppm	0.0005未満	0.0005未満	0.0005未満	0.0005未満	0.0005	0.001	
臭気指数（臭気濃度）	—	10未満	10未満	10未満	10未満	10	10	

表 1 5 の参考（供用時 1 年目）

調査日：平成 30 年 8 月 30 日

区分	調査項目	単位	調査結果				定量下限値	敷地境界における規制基準
			敷地境界北側	敷地境界東側	敷地境界南側	敷地境界西側		
現地調査項目	気温	℃	36.6	34.2	34.0	37.1	—	—
	湿度	%	31	37	35	27	—	—
	風向	—	—	南西	西	—	—	—
	風速	m/s	静穏	1.0	0.3	静穏	—	—
	気圧	hPa	1006	1006	1006	1006	—	—
悪臭調査項目	アンモニア	Ppm	0.05未満	0.05未満	0.05未満	0.05未満	0.05	1
	メチルメルカプタン	ppm	0.0005未満	0.0005未満	0.0005未満	0.0005未満	0.0005	0.002
	硫化水素	ppm	0.0005未満	0.0005未満	0.0005未満	0.0005未満	0.0005	0.02
	硫化メチル	ppm	0.0005未満	0.0005未満	0.0005未満	0.0005未満	0.0005	0.01
	二硫化メチル	ppm	0.0005未満	0.0005未満	0.0005未満	0.0005未満	0.0005	0.009
	トリメチルアミン	ppm	0.0008未満	0.0008未満	0.0008未満	0.0008未満	0.0008	0.005
	アセトアルデヒド	ppm	0.004未満	0.004未満	0.004未満	0.004未満	0.004	0.05
	プロピオンアルデヒド	ppm	0.004未満	0.004未満	0.004未満	0.004未満	0.004	0.05
	ノルマルブチルアルデヒド	ppm	0.0008未満	0.0008未満	0.0008未満	0.0008未満	0.0008	0.009
	イソブチルアルデヒド	ppm	0.002未満	0.002未満	0.002未満	0.002未満	0.002	0.02
	ノルマルバレールアルデヒド	ppm	0.0008未満	0.0008未満	0.0008未満	0.0008未満	0.0008	0.009
	イソバレールアルデヒド	ppm	0.0004未満	0.0004未満	0.0004未満	0.0004未満	0.0004	0.003
	イソブタノール	ppm	0.05未満	0.05未満	0.05未満	0.05未満	0.05	0.9
	酢酸エチル	ppm	0.1未満	0.1未満	0.1未満	0.1未満	0.1	3
	メチルイソブチルケトン	ppm	0.05未満	0.05未満	0.05未満	0.05未満	0.05	1
	トルエン	ppm	0.5未満	0.5未満	0.5未満	0.5未満	0.5	10
	スチレン	ppm	0.01未満	0.01未満	0.01未満	0.01未満	0.01	0.4
	キシレン	ppm	0.05未満	0.05未満	0.05未満	0.05未満	0.05	1
	プロピオン酸	ppm	0.0005未満	0.0005未満	0.0005未満	0.0005未満	0.0005	0.03
	ノルマル酪酸	ppm	0.0005未満	0.0005未満	0.0005未満	0.0005未満	0.0005	0.001
ノルマル吉草酸	ppm	0.0005未満	0.0005未満	0.0005未満	0.0005未満	0.0005	0.0009	
イソ吉草酸	ppm	0.0005未満	0.0005未満	0.0005未満	0.0005未満	0.0005	0.001	
臭気指数（臭気濃度）	—	10未満	10未満	10未満	10未満	10	10	