

よみうり文化センター（千里中央）再整備事業  
に係る事後調査報告書  
（工事中道路交通騒音・振動）

平成28年1月

株式会社読売新聞大阪本社  
読売テレビ放送株式会社  
関西電力株式会社  
関電不動産株式会社  
MID都市開発株式会社

## 目 次

1. 事業者の氏名及び住所	1
2. 対象事業の名称	1
3. 対象事業の実施状況	1
4. 事後調査の方法	2
4.1 調査期間	2
4.2 調査内容	2
5. 事後調査の結果と検証	4
5.1 道路交通騒音・振動、交通量	4

## 1. 事業者の氏名及び住所

名称：株式会社 読売新聞大阪本社  
 代表者：代表取締役社長 杉山 美邦  
 所在地：大阪市北区野崎町5番9号

名称：読売テレビ放送 株式会社  
 代表者：代表取締役社長 望月 規夫  
 所在地：大阪市中央区城見2丁目2番33号

名称：関西電力 株式会社  
 代表者：取締役社長 八木 誠  
 所在地：大阪市北区中之島3丁目6番16号

名称：関電不動産 株式会社  
 代表者：代表取締役社長 中森 朝明  
 所在地：大阪市北区中之島6丁目2番27号

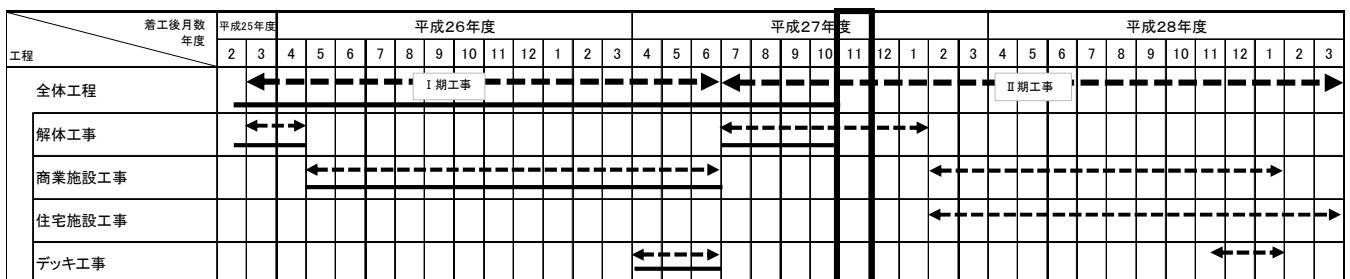
名称：MID都市開発 株式会社  
 代表者：代表取締役社長 花井 良一  
 所在地：大阪市北区堂島浜1丁目4番4号

## 2. 対象事業の名称

よみうり文化センター（千里中央）再整備事業

## 3. 対象事業の実施状況

対象事業については、平成26年2月17日に着工した。工事は予定通り進行しており、平成27年6月にI期工事は終了し、平成27年11月時点でII期工事における地上建物の解体工事の実施中である。工事中の道路騒音・振動調査を実施した平成27年11月は、全体工期58か月のうちの22か月目にあたる。



← → : 予定  
 — : 実績  
 □ : 本報告書時点での工程

## 4. 事後調査の方法

### 4.1 調査期間

調査期間は以下のとおりである。

平成27年11月12日(木)6:00～22:00

なお、工事中の道路交通騒音・振動・交通量調査については、「よみうり文化センター（千里中央）再整備事業に係る事後調査計画書」において、「Ⅰ期工事とⅡ期工事の各1日」に実施することとしていた。

このうち、Ⅰ期工事の調査時期については、評価書記載の工事工程及び工事着手当初の工事予定に基づき、地下躯体工事と地上躯体工事の生コン車が輻輳する、着工後11か月目頃を予定していたが、実際の工事においては、効率的な施工、各工種におけるコンクリート打設作業等の日程調整（大型車が多数通行する工事の輻輳の回避）等により環境影響の低減に努めた結果、Ⅰ期工事期間中には明確な工事車両のピークが立たない結果となった。

以上を踏まえ、Ⅱ期工事の解体工事と新築工事の各1日（それぞれの工事最盛期）に調査を実施することとした。今回はⅡ期工事の解体工事の時期にあたる。

### 4.2 調査内容

調査項目一覧を表4-1に、調査地点の位置を図4-1に示す。

表4-1 調査項目一覧表

調査項目	調査頻度	調査地点	調査手法	評価方法
等価騒音レベル ( $L_{Aeq}$ )	6時～22時 連続調査	事業計画地周 辺の工事関係 車両主要通行 ルート沿道 5地点	JIS Z8731 「環境騒音の 表示・測定方 法」に準拠 測定高1.2m	環境基準及び要 請限度値以下で あること
振動レベルの 80%レンジ上端値 ( $L_{10}$ )	6時～22時 連続調査		JIS Z8735 「振動レベル 測定方法」に 準拠	要請限度値及び 人の振動感覚閾 値以下であるこ と
交通量 (大型・小型・2輪)	6時～22時 連続調査		調査員による 計数	—
大気質・騒音・振動に係 る工事関連車両の交通量 (大型・小型)	6時～22時 連続調査	事業計画地内	調査員による計 数を行う。	—

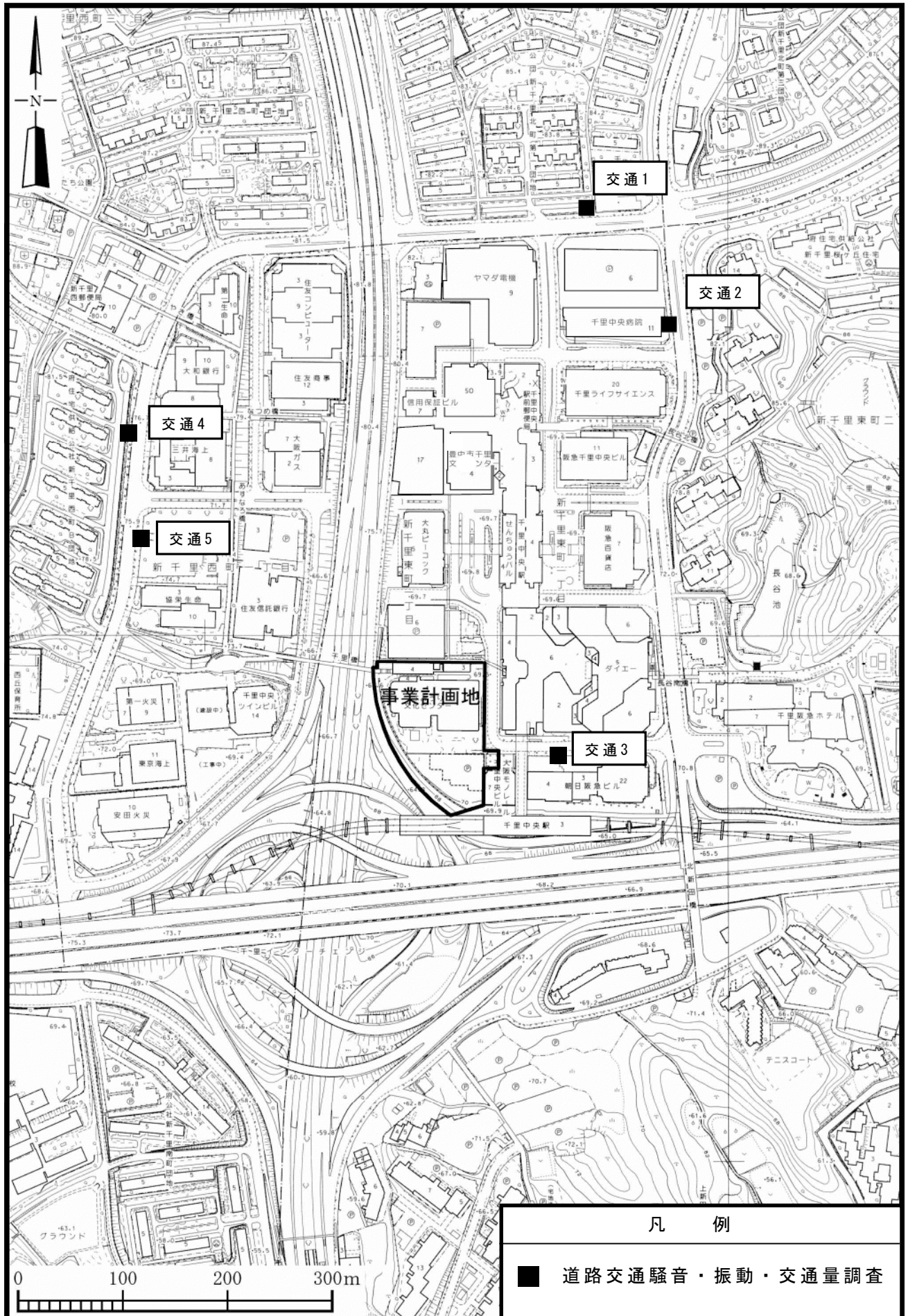


図4-1 調査地点位置図

## 5. 事後調査の結果と検証

### 5.1 道路交通騒音・振動、交通量

#### (1) 道路交通騒音

道路交通騒音に関する事後調査結果（工事中）を表5-1に示す。

調査地点における昼間（6:00～22:00）の等価騒音レベル（ $L_{Aeq}$ ）は、61～64デシベルであり、すべての地点において環境基準値、要請限度値を下回っていた。また、計画値（計画値は、環境影響評価時の予測値である。）との比較では、同程度またはそれより下回っていた。

よって、工事の実施に伴う道路交通騒音の影響は特に問題となるものではなかったと評価する。

表 5-1 道路交通騒音に関する事後調査結果（工事中）

単位：デシベル

地点	時間区分	計画値			平成27年度実績	環境基準値 (昼間)	要請限度値 (昼間)
		等価騒音レベル（ $L_{Aeq}$ ）			等価騒音レベル ( $L_{Aeq}$ )		
		一般車両	工事関連車両 による増分	一般車両＋ 工事関連車両	工事中		
交通1	昼間	63.6	1.1	64.7	63	70	75
交通2	昼間	63.0	1.0	64.0	64	70	75
交通3	昼間	60.9	1.1	62.0	61	65	75
交通4	昼間	64.7	0.4	65.1	64	70	75
交通5	昼間	60.4	0.7	61.1	61	70	75

注：計画値は、環境影響評価時の予測値である。

時間区分は、昼間 6:00～22:00、夜間 22:00～翌日 6:00 である。

## (2) 道路交通振動

道路交通振動に関する事後調査結果（工事中）を表5-2に示す。

調査地点における振動レベルの80%レンジ上端値(L<sub>10</sub>)は、昼間で37～44デシベル、夜間で34～42デシベルであり、すべての地点において昼間及び夜間ともに要請限度値及び人間の振動の感覚閾値である55デシベルを下回っていた。

計画値（計画値は、環境影響評価時の予測値である。）との比較については、昼間では交通2及び交通4で計画値を超えていたが、その他の地点では計画値を下回っており、夜間ではすべての地点で計画値を超えていた。

昼間の交通2及び交通4で計画値を超えていたが、工事関係車両の実績台数は、大型車134台、小型車445台であり、計画値（交通2：大型車616台、小型車1,162台、交通4：大型車291台、小型車108台）に比べて少ない。よって、交通2、交通4については、工事関係車両の走行が道路交通振動に及ぼす影響は計画値に比べて小さいと考えられる。

また、夜間ではすべての地点において計画値を超えていたが、工事関係車両は夜間に走行していない。

以上のことから、工事の実施に伴う道路交通振動の影響は特に問題となるものではなかったと評価する。

表 5-2 道路交通振動に関する事後調査結果（工事中）

単位：デシベル

地点	時間区分	計画値			平成27年度実績	要請限度値
		振動レベル (L <sub>10</sub> )			振動レベル (L <sub>10</sub> )	
		一般車両	工事関連車両による増分	一般車両＋工事関連車両	工事中	
交通1	昼間	36.1	1.5	37.6	37	65
	夜間	26.7	0.4	27.1	34	60
交通2	昼間	41.7	1.4	43.1	44	70
	夜間	30.4	0.3	30.7	42	65
交通3	昼間	37.4	1.8	39.2	39	70
	夜間	34.3	0.3	34.6	37	65
交通4	昼間	40.9	0.5	41.4	42	70
	夜間	29.9	0.1	30.0	41	65
交通5	昼間	39.2	1.1	40.3	40	70
	夜間	29.4	0.3	29.7	37	65

注：計画値は、環境影響評価時の予測値である。

時間区分は、昼間 6:00～21:00、夜間 21:00～翌日 6:00 である。

平成 27 年度実績の夜間については、21:00～22:00 の 1 時間のデータを示す。

### (3) 道路交通騒音・振動調査時の交通量

交通量に関する事後調査結果（工事中）を表5-3に示す。

調査地点における昼間（6:00～22:00）の交通量は、合計で5,738台～11,230台であった。

表 5-3(1) 道路交通騒音・振動調査時の交通量に関する事後調査結果（工事中）

調査地点：交通1

時間帯	平成27年度実績			
	交通量（台／時）			
	小型車	大型車	二輪車	合計
6時～7時	188	36	38	262
7時～8時	472	76	71	619
8時～9時	636	100	118	854
9時～10時	619	83	77	779
10時～11時	628	83	66	777
11時～12時	604	87	70	761
12時～13時	555	71	45	671
13時～14時	661	76	70	807
14時～15時	654	73	49	776
15時～16時	627	59	67	753
16時～17時	717	59	70	846
17時～18時	762	55	71	888
18時～19時	640	45	75	760
19時～20時	563	49	74	686
20時～21時	378	27	57	462
21時～22時	442	28	59	529
合計	9,146	1,007	1,077	11,230

調査地点：交通2

時間帯	平成27年度実績			
	交通量（台／時）			
	小型車	大型車	二輪車	合計
6時～7時	198	40	39	277
7時～8時	390	93	89	572
8時～9時	532	108	104	744
9時～10時	516	94	79	689
10時～11時	547	113	44	704
11時～12時	576	100	58	734
12時～13時	530	87	52	669
13時～14時	572	106	41	719
14時～15時	554	89	40	683
15時～16時	611	89	57	757
16時～17時	650	93	67	810
17時～18時	657	86	68	811
18時～19時	574	78	101	753
19時～20時	584	74	84	742
20時～21時	425	47	63	535
21時～22時	477	45	59	581
合計	8,393	1,342	1,045	10,780



表 5-3(2) 道路交通騒音・振動調査時の交通量に関する事後調査結果（工事中）

調査地点：交通3

時間帯	平成27年度実績			
	交通量（台/時）			
	小型車	大型車	二輪車	合計
6時～7時	105	14	27	146
7時～8時	232	30	77	339
8時～9時	318	39	109	466
9時～10時	330	36	61	427
10時～11時	353	45	38	436
11時～12時	394	31	32	457
12時～13時	325	29	26	380
13時～14時	330	34	19	383
14時～15時	351	27	26	404
15時～16時	312	24	24	360
16時～17時	351	27	24	402
17時～18時	343	15	31	389
18時～19時	325	7	26	358
19時～20時	273	11	15	299
20時～21時	244	17	15	276
21時～22時	197	7	12	216
合計	4,783	393	562	5,738

調査地点：交通4

時間帯	平成27年度実績			
	交通量（台/時）			
	小型車	大型車	二輪車	合計
6時～7時	232	43	22	297
7時～8時	596	76	59	731
8時～9時	664	113	95	872
9時～10時	606	92	71	769
10時～11時	528	82	64	674
11時～12時	549	76	64	689
12時～13時	537	56	54	647
13時～14時	584	69	77	730
14時～15時	525	90	58	673
15時～16時	594	73	73	740
16時～17時	690	81	72	843
17時～18時	763	84	84	931
18時～19時	639	74	93	806
19時～20時	472	67	77	616
20時～21時	407	47	50	504
21時～22時	435	37	48	520
合計	8,821	1,160	1,061	11,042

表5-3(3) 道路交通騒音・振動調査時の交通量に関する事後調査結果（工事中）

調査地点：交通5

時間帯	平成27年度実績			
	交通量（台／時）			
	小型車	大型車	二輪車	合計
6時～7時	139	21	27	187
7時～8時	332	20	69	421
8時～9時	479	41	104	624
9時～10時	495	43	67	605
10時～11時	398	36	60	494
11時～12時	420	40	73	533
12時～13時	376	12	56	444
13時～14時	391	26	55	472
14時～15時	407	43	48	498
15時～16時	413	32	69	514
16時～17時	559	27	60	646
17時～18時	564	14	72	650
18時～19時	485	13	78	576
19時～20時	323	12	66	401
20時～21時	277	9	26	312
21時～22時	275	9	24	308
合計	6,333	398	954	7,685

#### (4) 大気質・騒音・振動に係る工事関連車両の交通量

大気質・騒音・振動に係る工事関係車両の台数を表5-4に、施設関係車両の台数を表5-5に、車両台数の計画値との比較を表5-6に示す。

工事関係車両及び施設関係車両（一部供用されている商業施設への荷捌き車両並びに併設されている駐車場への一般車両をまとめて施設関係車両としている。）については、計画値（環境影響評価時の予測値である。）と比較して、調査当日の台数は少なかった。よって、工事の実施に伴う大気質、騒音、振動の影響は特に問題となるものではなかったと評価する。

表5-4 工事関係車両の台数

時刻	工事関係車両			
	入庫		出庫	
	小型	大型	小型	大型
6:00～7:00				
7:00～8:00	5	7		
8:00～9:00		5		5
9:00～10:00		10		5
10:00～11:00		7		10
11:00～12:00				7
12:00～13:00		6		
13:00～14:00		9		6
14:00～15:00		3		9
15:00～16:00		9		3
16:00～17:00				9
17:00～18:00			2	2
18:00～19:00			3	
19:00～20:00				
20:00～21:00				
21:00～22:00				
合計	5	56	5	56

表5-5 施設関係車両の台数

時刻	荷捌き場				一般駐車場			
	入庫		出庫		入庫		出庫	
	小型	大型	小型	大型	小型	大型	小型	大型
6:00～7:00	1	3	0	3	0	0	0	0
7:00～8:00	1	1	2	1	2	0	0	0
8:00～9:00	0	0	0	0	15	0	1	0
9:00～10:00	5	0	4	0	25	0	3	0
10:00～11:00	7	2	8	2	18	0	8	0
11:00～12:00	6	0	4	0	13	0	18	0
12:00～13:00	4	2	5	2	9	0	18	0
13:00～14:00	1	1	1	1	15	0	19	0
14:00～15:00	3	1	4	0	24	0	19	0
15:00～16:00	3	1	2	1	20	0	11	0
16:00～17:00	2	0	1	1	15	0	20	0
17:00～18:00	2	0	3	0	13	0	23	0
18:00～19:00	1	0	1	0	8	0	16	0
19:00～20:00	1	0	1	0	4	0	12	0
20:00～21:00	1	0	2	0	4	0	6	0
21:00～22:00	0	0	0	0	1	0	6	0
合 計	38	11	38	11	186	0	180	0

表 5-6 車両台数の計画値との比較

単位：台

区分	計画値			平成27年11月		
	小型	大型	合計	小型	大型	合計
工事関係車両	0	117	117	5	56	61
施設関係車両 (荷捌き)	93	27	120	38	11	49
(一般)	629	0	629	186	0	186
合計	722	144	866	229	67	296

注：計画値は、環境影響評価時の大気質（25～36か月目）に関する予測値である。