

8 地盤環境関係データ

■概要

(1) 地盤沈下

地下水位（平成 21 年）：前年と比較して最大上昇 1.59m（東大阪地域）
前年と比較して最大下降 0.06 m（泉州地域）

地下水採取量（平成 21 年）：29.6 万 m³/日（昭和 40 年当時の約 3 分の 1）

許可井戸（平成 21 年度）：工業用水法の指定地域内における井戸状況
新規 1 件 合計 76 件

(2) 地下水汚染（平成 21 年度）

概況調査：78 地点中 3 地点で環境保全目標を未達成。

汚染井戸周辺地区調査：40 地区中 12 地区で環境保全目標を未達成。

継続監視調査：113 地区（142 地点）中 53 地区（65 地点）で環境保全目標を未達成。

(3) 土壌汚染（平成 22 年 3 月 31 日現在）

土壌汚染対策法に基づく指定区域：49 件

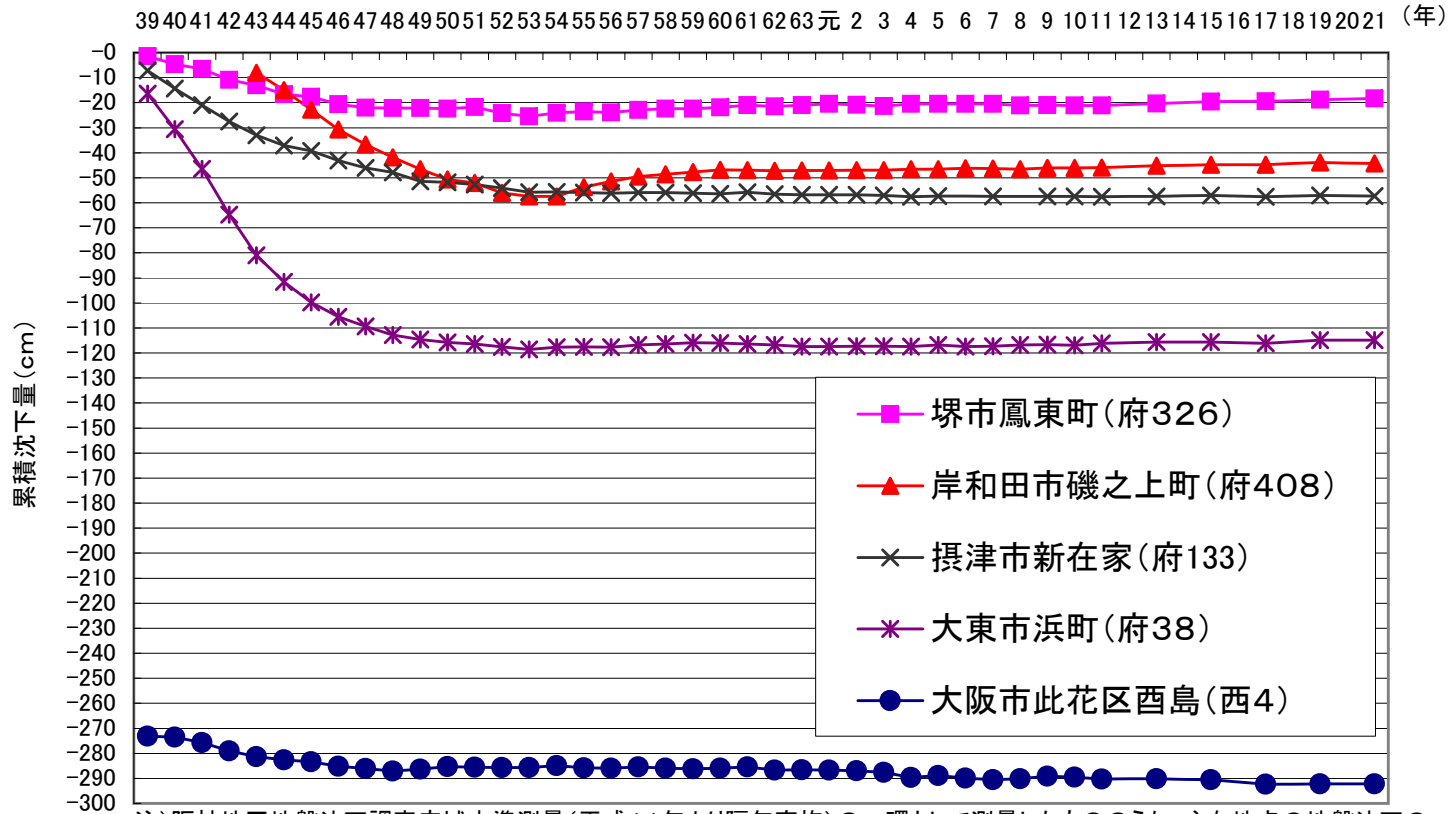
〔大阪市(20)、堺市(6)、岸和田市、吹田市(3)、高槻市(4)、枚方市、茨木市(2)、富田林市(2)、寝屋川市(2)、東大阪市、松原市(2)、大東市、柏原市、門真市、高石市、泉南市〕

大阪府生活環境の保全等に関する条例に基づく管理区域：39 件

〔大阪市(7)、堺市(16)、吹田市、高槻市(2)、八尾市、寝屋川市(2)、松原市(3)、柏原市(2)、門真市、摂津市、泉大津市、貝塚市、大東市〕

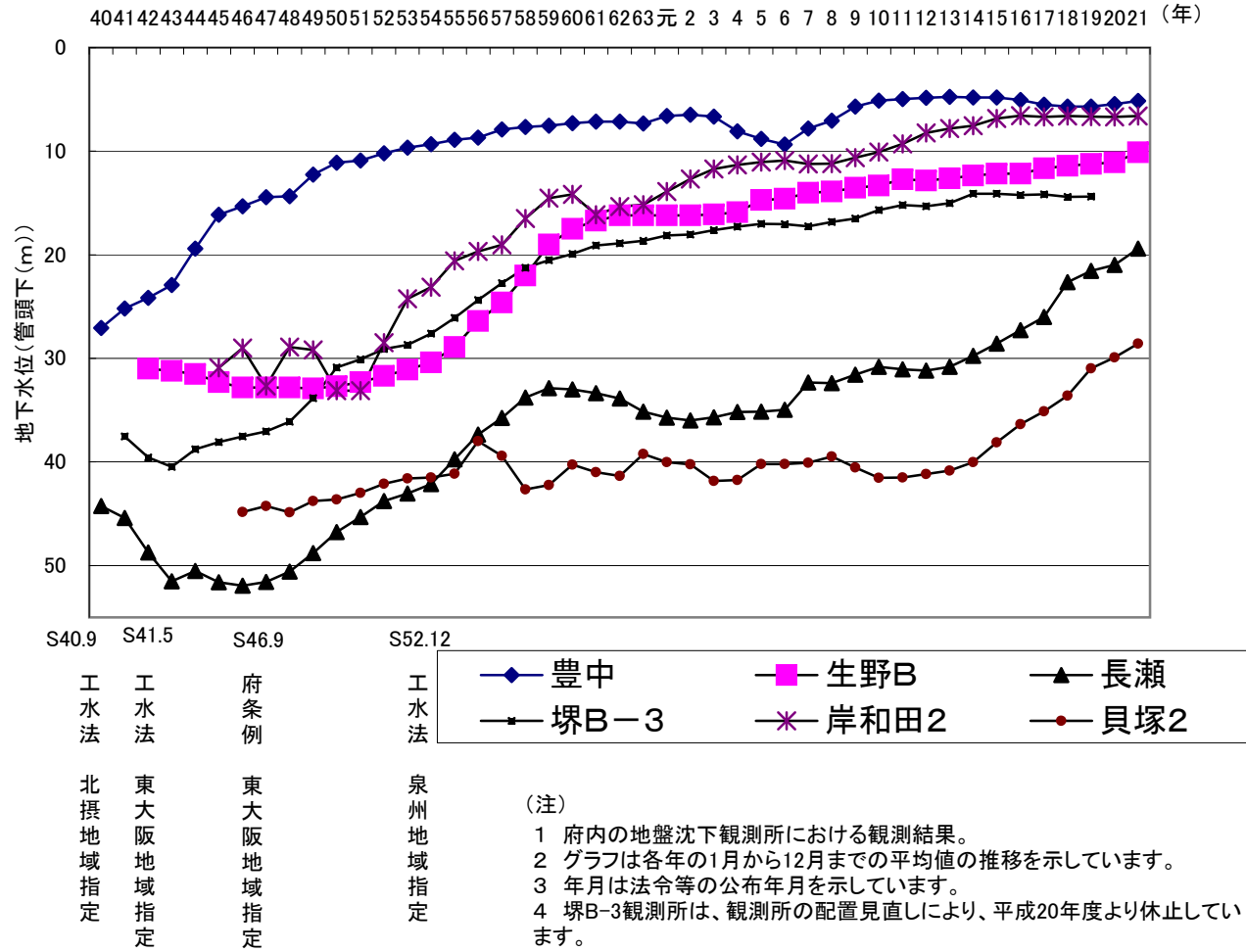
※ 法及び条例施行後、指定された累計区域数（指定後、解除された区域数を含む。）

8-1 地盤沈下の推移

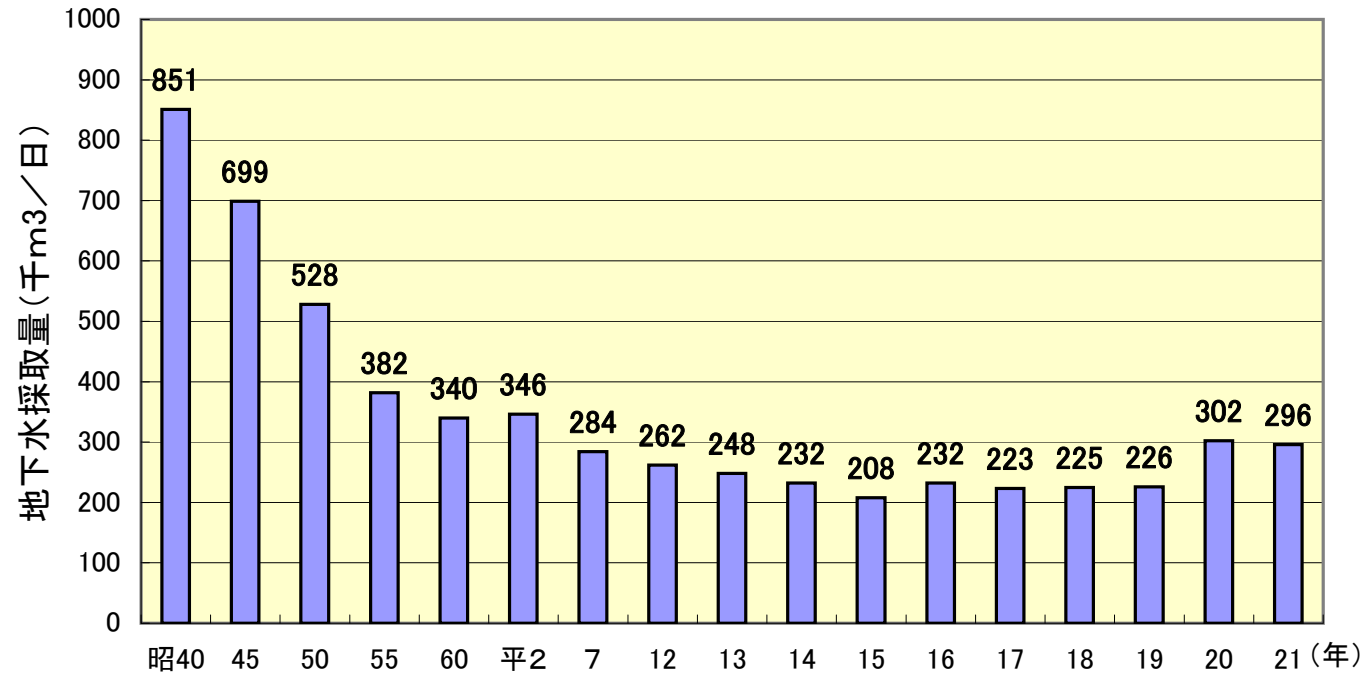


注) 阪神地区地盤沈下調査広域水準測量(平成11年より隔年実施)の一環として測量したもののうち、主な地点の地盤沈下の推移を示しています。

8-2 地下水位の推移



8-3 地下水採取量の推移



※採取量は条例改正に伴い、平成20年から府内全域に対象を拡大し、把握しています。

8-4 工業用水法に基づく許可井戸(揚水設備)の状況

(単位:本)

区 分	平成21年3月31日 現在の井戸本数	平成21年度		平成22年3月31日 現在の井戸本数
		許可井戸	廃止井戸	
大 阪 市 域	0	0	0	0
北 摂 地 域	58	0	0	58
東 大 阪 地 域	16	1	0	17
泉 州 地 域	1	0	0	1
合 計	75	1	0	76

8-5 地盤沈下対策としての工業用水の給水状況

(平成21年度)

区 分	給水事業所(工場)	年間給水量(m ³)
北 大 阪 地 域	80	10,360,383
東 大 阪 地 域	138	7,023,899
泉 州 地 域	92	6,396,235
合 計	310	23,780,517

(参考) 大阪府工業用水道事業は、以下のとおり、産業基盤整備及び地盤沈下対策から事業を行っている。

・産業基盤整備事業

1次工業用水道事業 (堺臨海造成地、堺・東大阪・門真市の各一部:昭和34年度～昭和37年度)

2次工業用水道事業 (堺泉北臨海造成地:昭和36年度～昭和45年度)

東南部工業用水道継続事業(泉佐野市、田尻町、泉南市の各一部:昭和62年度～平成6年度)

・地盤沈下対策事業

3次工業用水道事業 (北摂地域:昭和38年度～昭和45年度)

4次工業用水道事業 (東大阪地域、堺市(一部):昭和39年度～昭和45年度)

5次工業用水道事業 (泉州地域:昭和51年度～昭和54年度)

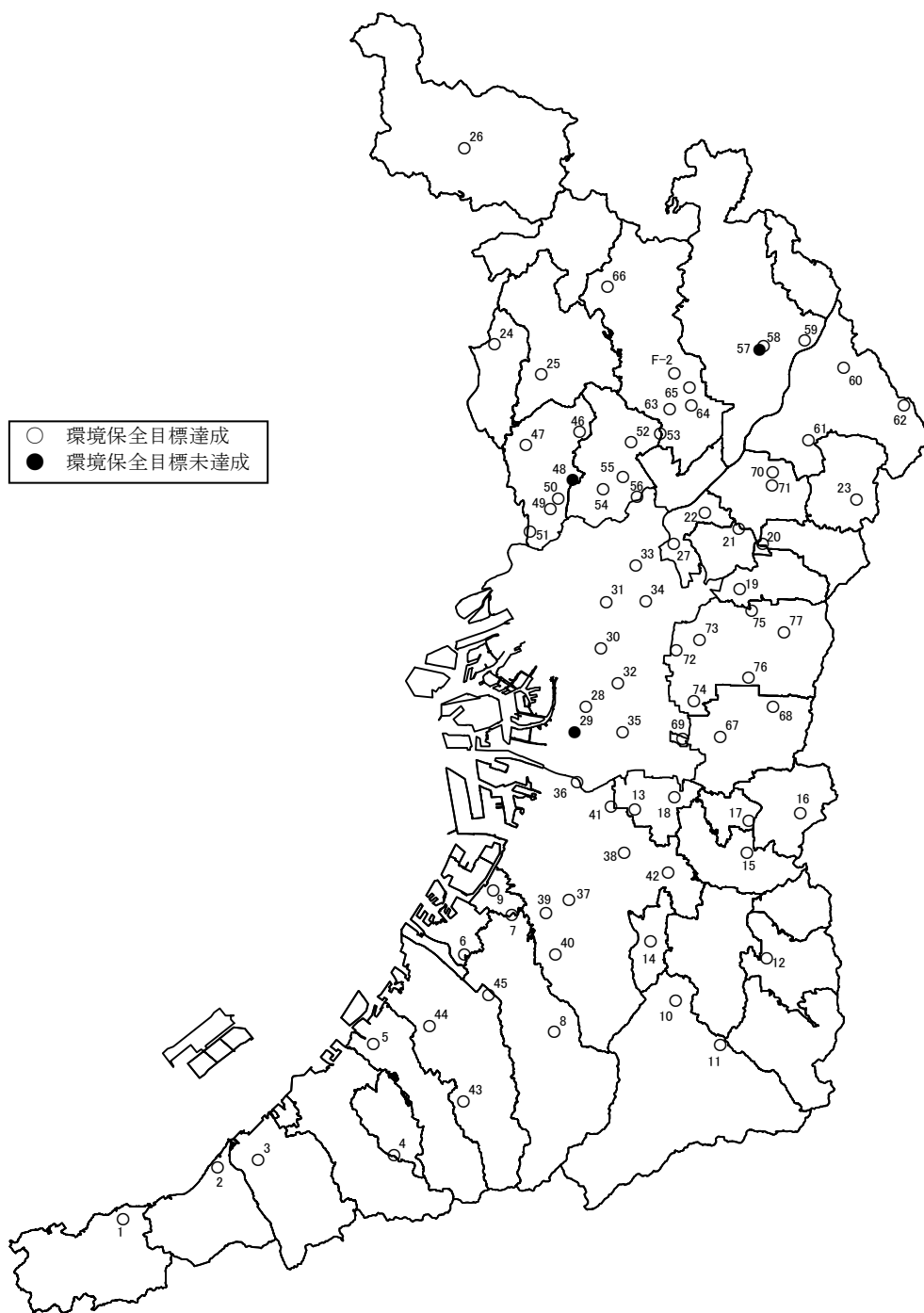
8-6 地下水質概況調査環境保全目標未達成地点

(平成21年度) (単位:mg/L)

測定地点		未達成項目	検出濃度	環境保全目標
地点番号	所在地			
29	大阪市住吉区東粉浜	鉛	0.021	0.01
48	豊中市寺内	総水銀	0.0008	0.0005
57	高槻市大学町	シス-1,2-ジクロロエチレン	0.063	0.04

(注)地点番号は測定計画に定めた番号を表します。

8-7 地下水質概況調査測定地点図
(平成21年度)



8-8 地下水汚染井戸周辺地区調査結果

(平成21年度)

番号	地区名 (汚染井戸の 所在する地区)	調査への経緯			汚染井戸周辺地区調査結果				
		調査名等	項目	検出濃度 (mg/L)	調査井戸数	環境保全目標 超過井戸数	項目	最高濃度 (mg/L)	備考
1	富田林市 若松町西	平成21年度 事業所調査	PCE TCE cis1,2-DCE	12 * 0.57 * 1.3 *	30 (6) 30 (6) 30 (6)	1 (0) 0 (0) 0 (0)	PCE TCE cis1,2-DCE 1,1-DCE	0.081 * 0.0085 0.012 < 0.002	
2	富田林市 富田林町	平成21年度 保健所調査	PCE TCE cis1,2-DCE	0.081 * 0.0085 0.012	11 (1) 11 (1) 11 (1) 11 (1)	0 (0) 0 (0) 0 (0) 0 (0)	PCE TCE cis1,2-DCE 1,1-DCE	0.0041 0.0049 < 0.004 < 0.002	
3	富田林市 本町	平成21年度 保健所調査	NO3-NO2-	20 *	11 (1)	0 (0)	NO3-NO2-	5.2	
4	富田林市 寿町	平成21年度 保健所調査	PCE TCE cis1,2-DCE	0.091 * 0.0042 0.019	12 (2) 12 (2) 12 (2) 12 (2)	0 (0) 0 (0) 0 (0) 0 (0)	PCE TCE cis1,2-DCE 1,1-DCE	< 0.0005 < 0.002 < 0.004 < 0.002	
5	太子町 業室	平成18年度 保健所調査	鉛	0.001	11 (1)	0 (0)	鉛	< 0.005	
6	河南町 下河内	平成20年度 保健所調査	砒素 ほう素	0.022 * 1.2 *	6 (0) 3 (0)	0 (0) 0 (0)	砒素 ほう素	< 0.005 0.19	
7	松原市 一津屋	平成18年度 保健所調査	PCE TCE cis1,2-DCE ふっ素	0.012 0.0051 0.011 0.49	23 (3) 23 (3) 23 (3) 21 (2)	1 (1) 0 (0) 0 (0) 0 (0)	PCE TCE cis1,2-DCE 1,1-DCE ふっ素	0.021 * 0.0067 0.012 < 0.002 0.35	
8	松原市 新堂	平成19年度 保健所調査	砒素	0.013 *	18 (0)	0 (0)	砒素	< 0.005	
9	松原市 上田	平成18年度 保健所調査	NO3-NO2-	22 *	13 (0)	2 (0)	NO3-NO2-	19.3 *	
10	松原市 丹南	平成19年度 保健所調査	TCE cis1,2-DCE	0.071 * 0.048 *	7 (1) 7 (1) 7 (1) 6 (0)	0 (0) 2 (0) 0 (0) 0 (0)	TCE cis1,2-DCE PCE 1,1-DCE	0.023 0.21 * < 0.0005 < 0.002	
11	柏原市 本郷	平成19年度 保健所調査	砒素	0.009	3 (0)	0 (0)	砒素	< 0.005	
12	柏原市 田辺	平成19年度 保健所調査	鉛	0.036 *	1 (0)	0 (0)	鉛	< 0.005	
13	羽曳野市 古市	平成19年度 保健所調査	砒素	0.008	5 (2)	0 (0)	砒素	< 0.005	
14	羽曳野市 栄	平成19年度 保健所調査	鉛	0.006	2 (0)	0 (0)	鉛	< 0.005	
15	松原市 北新町	平成19年度 概況調査	鉛	0.018 *	4 (2)	0 (0)	鉛	< 0.005	
16	箕面市 新稲	平成18年度 保健所調査	カドミウム 鉛 NO3-NO2-	0.001 0.003 14 *	3 (0) 3 (0) 7 (0)	0 (0) 0 (0) 2 (0)	カドミウム 鉛 NO3-NO2-	< 0.001 0.002 11 *	
17	箕面市 小野原西	平成20年度 保健所調査	水銀 NO3-NO2-	0.00048 * 5.7	7 (0) 7 (0)	0 (0) 0 (0)	水銀 NO3-NO2-	< 0.0005 7.0	
18	摂津市 別府	平成18年度 保健所調査	鉛 砒素	0.012 * 0.014 *	5 (0) 5 (0)	0 (0) 0 (0)	鉛 砒素	0.001 0.010	
19	池田市 豊島南	平成21年度 事業所調査	PCE TCE cis1,2-DCE	0.17 * 14 * 1.1 *	27 (3) 27 (3) 27 (3) 27 (3) 20 (2)	4 (1) 4 (0) 4 (0) 2 (0) 0 (0) 0 (0)	PCE TCE cis1,2-DCE 1,1-DCE MC BMC	0.062 * 4.7 * 1.8 * 0.032 * 0.15 < 0.0006	兵庫県内の調査結果を 含む。
20	和泉市 池上町	平成21年度 保健所調査	砒素	0.017 *	19 (0)	0 (0)	砒素	< 0.005	
21	大阪市 鶴見区浜	平成20年度 概況調査	cis1,2-DCE ふっ素	0.044 * 0.42	3 (0) 3 (0)	1 (0) 0 (0)	cis1,2-DCE ふっ素	0.26 * 0.35	
22	大阪市 西成区千本北	平成20年度 概況調査	NO3-NO2-	9.5	2 (0)	1 (0)	NO3-NO2-	11 *	
23	大阪市 天王寺区大道	平成20年度 概況調査	砒素 NO3-NO2-	0.006 5.3	5 (0) 5 (0)	0 (0) 0 (0)	砒素 NO3-NO2-	0.007 5.9	
24	大阪市 浪速区元町	平成20年度 概況調査	砒素	0.005	2 (0)	0 (0)	砒素	0.005	
25	大阪市 大正区鶴町	平成20年度 概況調査	鉛	0.015 *	1 (0)	0 (0)	鉛	0.008	
26	岸和田市 下松町	平成20年度 保健所調査	PCE	0.0011	6 (0)	0 (0)	PCE	0.0011	
27	岸和田市 岡山町	平成20年度 保健所調査	TCE	0.0055	5 (0)	0 (0)	TCE	0.0055	
28	豊中市 豊南町南	平成21年度 事業所調査	NO3-NO2-	12 *	6 (0)	0 (0)	NO3-NO2-	8.0	
29	豊中市 寺内	平成21年度 概況調査	水銀	0.0008 *	8 (4)	0 (0)	水銀	< 0.0005	
30	豊中市 中桜塚・南桜塚	平成19年度 保健所調査	セレン	0.002	20 (2)	0 (0)	セレン	< 0.001	
31	豊中市 服部西町	平成18年度 保健所調査	NO3-NO2-	13 *	5 (0)	0 (0)	NO3-NO2-	3.5	
32	吹田市 岸部中	平成21年度 湧水の 水質調査	TCE PCE cis1,2-DCE	0.045 * 0.12 * 0.42 *	5 (0) 5 (0) 5 (0) 5 (0) 3 (0)	0 (0) 0 (0) 0 (0) 0 (0) 0 (0)	TCE PCE cis1,2-DCE 1,1-DCE 1,1,2-TCE	< 0.002 < 0.0005 < 0.004 < 0.002 < 0.0006	
33	枚方市 長尾峠町	平成19年度 保健所調査	NO3-NO2-	21 *	2 (0)	2 (0)	NO3-NO2-	19 *	今後概況調査等で 監視していく。
34	枚方市 清東町	平成19年度 保健所調査	NO3-NO2-	13 *	2 (0)	1 (0)	NO3-NO2-	14 *	今後概況調査等で 監視していく。
35	茨木市 郡	平成21年度 保健所調査	NO3-NO2-	17 *	9 (3)	0 (0)	NO3-NO2-	3.1	
36	八尾市 服部川	平成18年度 保健所調査	砒素	0.006	12 (0)	0 (0)	砒素	0.009	
37	八尾市 跡部本町	平成19年度 保健所調査	砒素	0.006	5 (0)	0 (0)	砒素	< 0.005	
38	八尾市 東本町	平成19年度 保健所調査	砒素	0.006 0.007	13 (4)	0 (0)	砒素	< 0.005	
39	八尾市 恩智北町・中町	平成18年度 保健所調査	NO3-NO2-	20 * 24 *	11 (0)	1 (0)	NO3-NO2-	11 *	
40	八尾市 水越	平成19年度 保健所調査	NO3-NO2-	23 *	12 (0)	1 (0)	NO3-NO2-	11 *	

(注) 1 *印は、環境保全目標を超過していることを表しています。

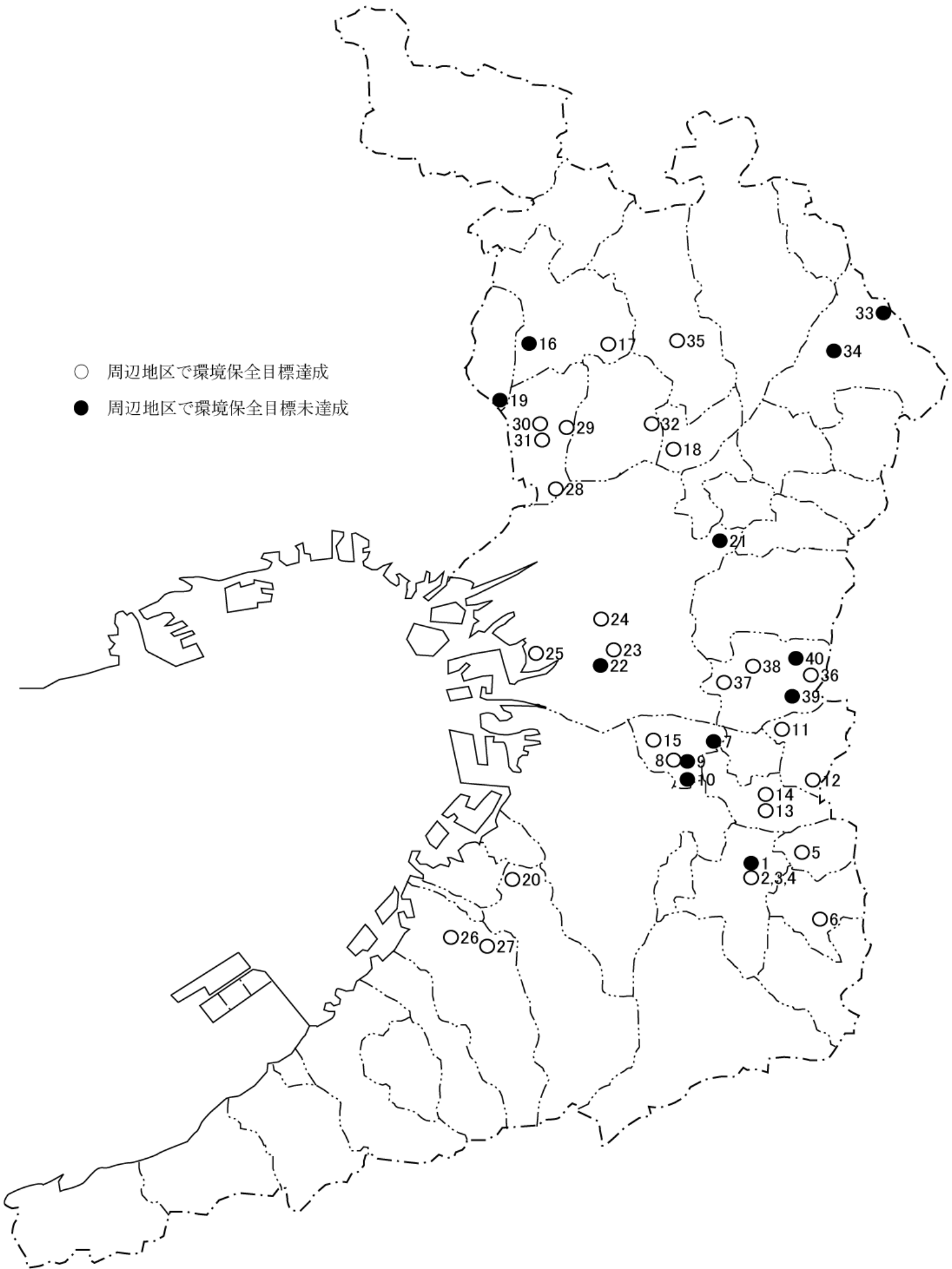
2 ()内は、飲用井戸であることを表しています。

3 TCE:トリクロロエチレン PCE:テトラクロロエチレン MC:1,1,1-トリクロロエタン BMC:1,1,2-トリクロロエタン
cis1,2-DCE:シス1,2-ジクロロエチレン 1,1-DCE:1,1-ジクロロエチレン 1,2-DC:1,2-ジクロロエタン DCM:ジクロロメタン
TCM:四塩化炭素 NO3-NO2:硝酸性窒素及び亜硝酸性窒素

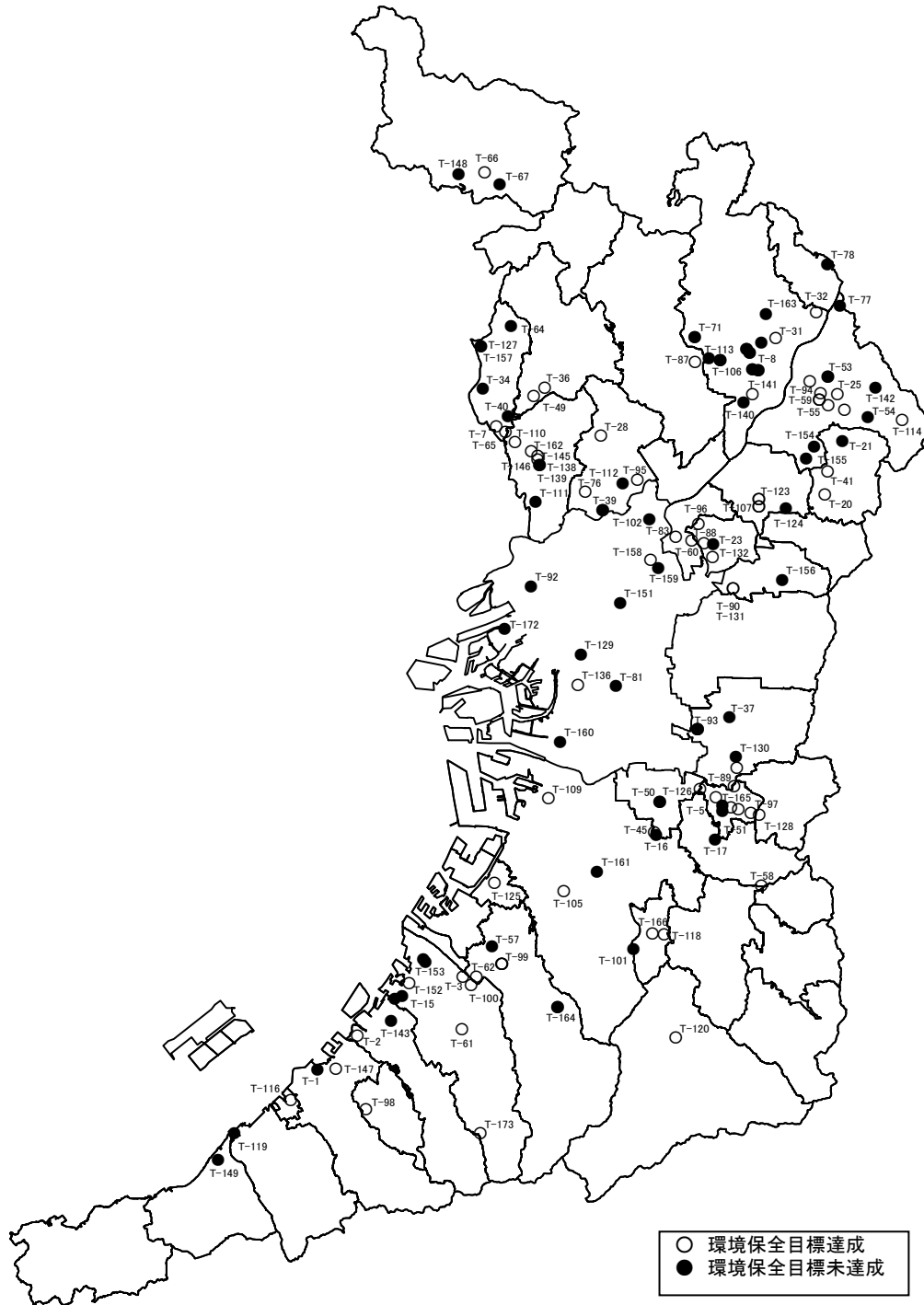
地下水質汚染井戸周辺地区調査実施地区図

(平成21年度)

- 周辺地区で環境保全目標達成
- 周辺地区で環境保全目標未達成



8-9 地下水質繼續監視調査測定地区図
(平成21年度)



8-10 土壤汚染対策法の施行状況

(平成21年度末現在)

項目	所管	大阪府	大阪市	堺市	岸和田市	豊中市	吹田市	高槻市	枚方市	茨木市	八尾市	寝屋川市	東大阪市	計
法第3条第1項に規定する有害物質使用特定施設の使用が廃止された件数		93	369	29	7	7	19	12	24	10	17	23	34	644
法第3条第1項に基づく土壤汚染状況調査の結果報告件数		24	111	9	3	4	8	5	2	5	5	10	14	200
上記調査の結果、基準超過し指定区域に指定された件数		9(5)	20(9)	6(3)	1(1)	0	3(2)	4(3)	1(1)	2(2)	0	2(1)	1(0)	49(27)
法第3条第1項のただし書に基づき確認を行った件数		67	244	26	3	2	10	7	20	8	9	12	19	427
法第4条第1項に基づき調査命令を発出した件数		0	0	0	0	0	0	0	0	0	0	0	0	0

- 注) 1. 所管が大阪府となっているのは、土壤汚染対策法政令市11市(大阪市、堺市、岸和田市、豊中市、吹田市、高槻市、枚方市、茨木市、八尾市、寝屋川市、東大阪市)を除く市町村をすべて大阪府が所管していることを表しています。
2. ()内は指定区域解除件数を示しています。

8-11 大阪府生活環境の保全等に関する条例(土壌汚染対策)の施行状況

(平成21年度末現在)

項目	所管	大阪府	大阪市	堺市	岸和田市	豊中市	吹田市	高槻市	枚方市	茨木市	八尾市	寝屋川市	東大阪市	計
条例第81条の4に規定する土地の利用履歴等調査結果報告書受理件数		518	243	163	36	90	76	75	118	62	41	66	60	1548
条例第81条の6に規定する有害物質使用届出施設等の使用が廃止された件数		24	5	16	1	0	5	3	3	2	1	5	2	67
条例第81条の4、5及び6に基づく土壌汚染状況調査の結果報告件数		42	59	22	2	6	11	16	9	7	7	13	10	204
上記調査の結果、基準超過し管理区域に指定された件数		10(2)	7(3)	16(2)	0	0	1(1)	2(4)	0	0	1(1)	2(2)	0	39(15)
条例第81条の5及び6のただし書に基づき確認を行った件数		18	4	19	0	0	1	1	3	1	0	3	1	51

- 注) 1. 所管が大阪府となっているのは、条例事務移譲市11市(大阪市、堺市、岸和田市、豊中市、吹田市、高槻市、枚方市、茨木市、八尾市、寝屋川市、東大阪市)を除く市町村をすべて大阪府が所管していることを表しています。
 2. ()内は管理区域解除件数を示しています。