

# 防災マップ「ちょっとプラス」

## 四條畷市上田原区の取り組み

自主防災会長 谷 秀夫

平成29年10月26日  
大東市総合文化センター

平成29年12月1日  
大阪府庁 新別館南館

# 説明項目

- 1 上田原地区防災マップ作成と運用目的
- 2 上田原地区の現況
- 3 防災マップ作成の概要
  - 国土地理院「電子国土Webシステム」の活用
  - 避難集合場所の設置
- 4 **ちょっとプラス**
  - SNSの活用
- 5 防災マップ作成及び**ちょっとプラス**の成果
- 6 今後の課題

# 作成に至った経緯

## 全国的防災事情

- ・ 驚異的な降雨による水害・土砂災害の多発
- ・ 発生確率の高い南海トラフ地震の脅威

## 上田原地区の防災事情

- ・ 7カ所の土砂災害特別警戒地区の存在
- ・ 雨による擁壁崩壊での住家の全壊発生
- ・ **大きな災害に遇っていない住民の安心感**

## 個人的防災事情

- ・ 自主防災会長に指名された

上田原地区は大丈夫か？ どうやって守る？

地区防災マップ  
を作ろう

- ・ 防災に対する意識の喚起の必要性
- ・ 住民の防災に関する情報の共有
- ・ 上田原地区のコミュニティ向上

SNSを活用して  
情報共有・コミュニ  
ティ向上

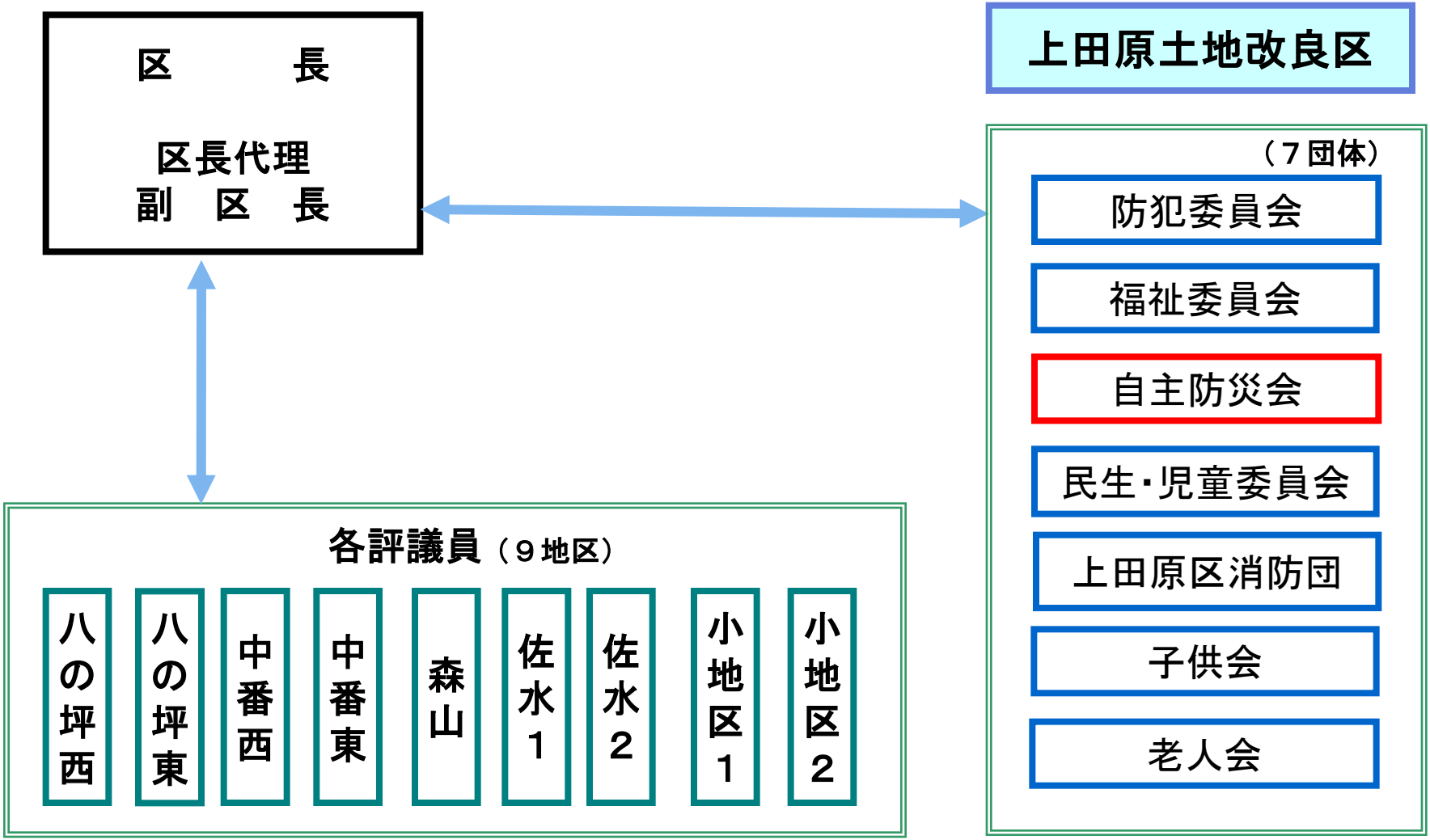
上田原地区の防災力を向上

# 上田原地区防災マップ作成・運用目的

1. 上田原地区の防災マップを区民主体で作成
2. 上田原区のハザードや防災時活用施設の確認と共有
3. 災害発生時の住民協力等の認識を共有する
4. SNSを活用し(まず利用環境を整えた)
  - ・ 地区住民への災害情報の共有
  - ・ 平時からのコミュニティの向上
5. 総合的な上田原地区の防災力を向上させる

# 上田原地区の現況

# 上田原区組織



# 上田原区土砂災害防止法区域 指定状況図

全国の状況



平成27年3月  
土砂災害による  
民家倒壊

著作権の関係上、  
ホームページでは掲載していません

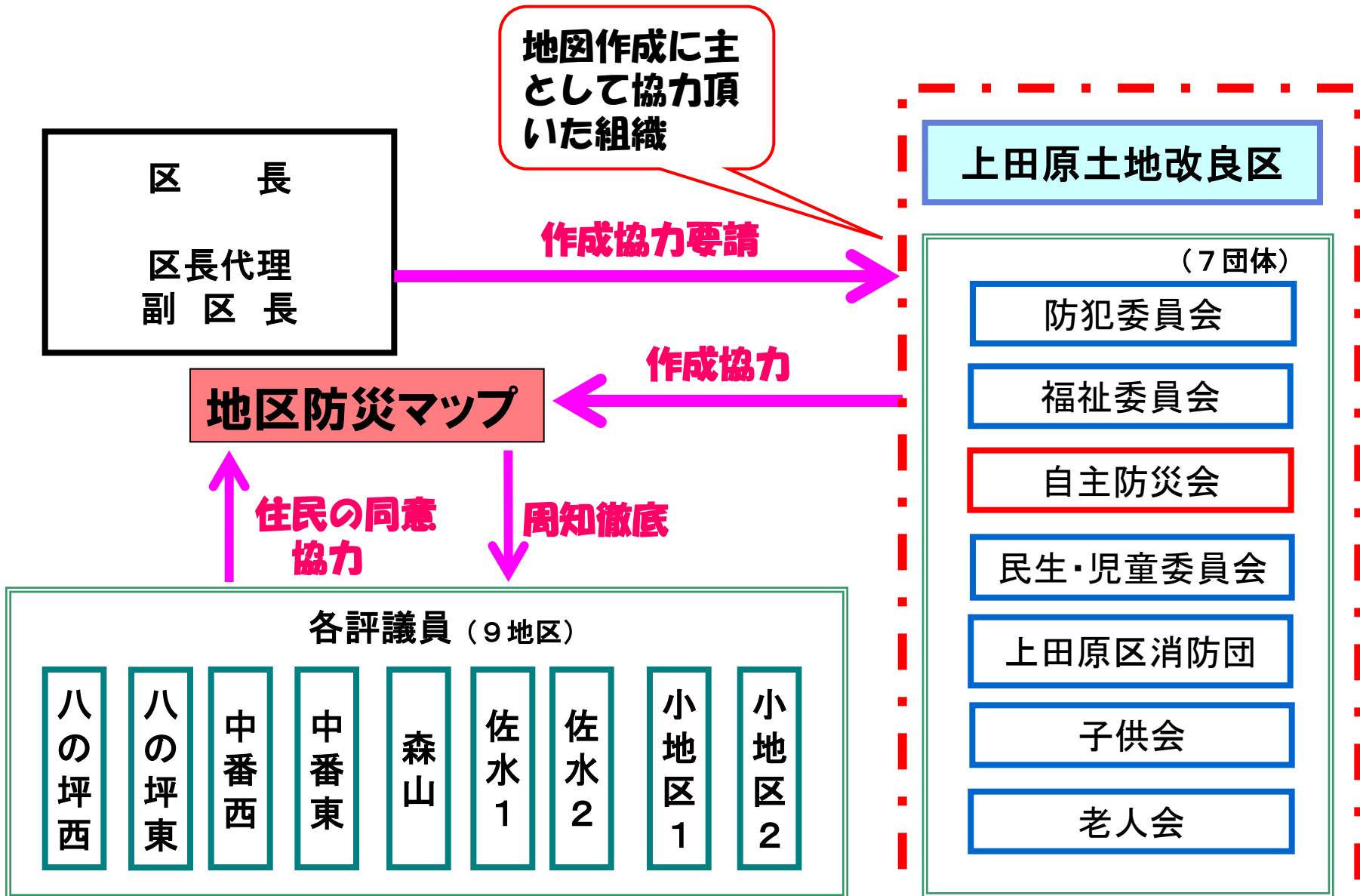
(大阪府枚方土木事務所作成)

大阪 2013年8月2,052件  
2017年7月7,758件

# 防災マップ作成の概要



# 地区防災マップ作成協力関係



# 上田原地区防災マップ作成会議推進状況

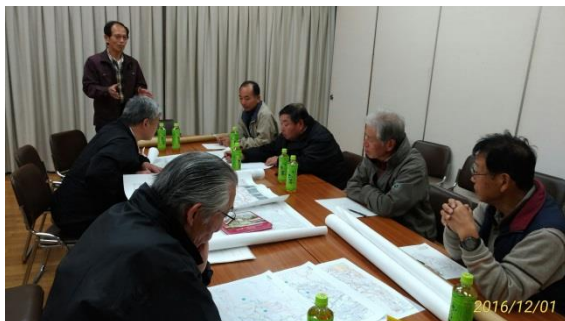


2016年11月5日  
第1部：四條畷市危機管理課より  
上田原区各団体代表参加（7団体）に  
防災マップ作成のレクチャー受講。  
第2部：今後の進め方・担当役割を決める。

分科会 上田原区11月12日・消防団11月19日  
老人会11月22日・土地改良区11月24日



2016年11月29日  
子供会会議  
①通学路の安全性について  
②SNSでの情報発信と情報共有のあり方について  
意見交換



2016年12月1日  
各団体代表者会議。  
各団体での問題定義の調整会議  
各団体のより提出の注釈を防災マップへの記入。

2017年3月 上田原全世帯に配布

# 地区防災マップ作成会議での意見と対策

- 地域が広範囲で紙の地図では大きすぎる。
- 修正を重ねる事に紙面が見にくくなる。
- 地区各団体からの記入情報が集約ができない。
- 各世帯に配布するための印刷コストの考慮。(A3サイズ)
- 作成会議の開催回数と時間の短縮による役員の負担軽減。
- 大きな災害が発生した場合の相互の助け合いや、情報共有が必要ではないか?
- SNSを活用して、情報発信や情報共有できないか?

## 対策

- ① 電子地図の活用
- ② 上田原区の防災体制(発災当初の住民の行動や活動拠点等)の見直し・再検討
- ③ 上田原区ホームページのさらなる充実と活用

## 対策 その①

### 国土地理院「電子国土Webシステム」での作成

枚方土木事務所より情報提供

- ・ 記入・修正が容易にできた  
**(防災環境の変化に伴うタイムリーな更新が可能)**
- ・ デジタル処理のため鮮明な図形文字処理ができた
- ・ ネット上で共有し、各家庭で作業ができ、会議回数や会議時間を短縮できた。
- ・ ホームページ上に公開し、いつでも、だれでも、閲覧可能となった

# 国土地理院「電子国土Webシステム」

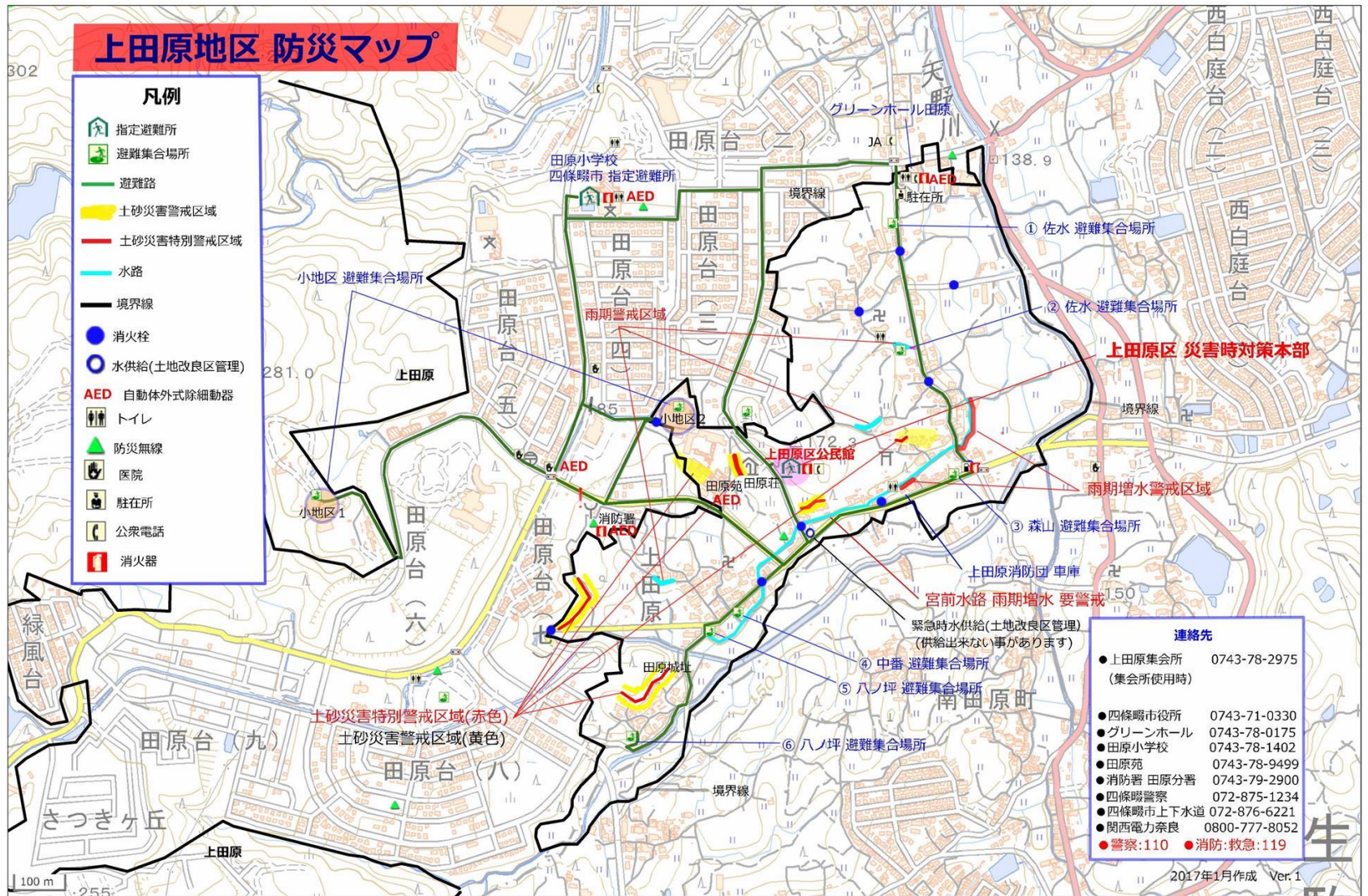
The screenshot displays the '電子国土Webシステム' (Electronic National Land Web System) interface. The browser address bar shows the URL: `maps.gsi.go.jp/#18/34.723398/135.699823/&base=std&ls=std&disp=1&vs=c1j0l0u0t0z0r0f0&d=vl`. The search bar contains '四條畷市上田原'. The interface includes several panels and menus:

- 情報 (Information):** A panel on the left with a red circle around the title. It contains options for 'トピック ベースマップ' (Topic Base Map), 'ベースマップ' (Base Map), and '表示範囲に絞込み' (Filter by display area). Below this is a '選択中の情報' (Selected Information) panel with a 'リセット' (Reset) button and a '表示' (Display) section showing 'ベースマップ' and '標準地図' (Standard Map) with a 'トピック' (Topic) button.
- 機能 (Function):** A menu on the right with a red circle around the title. It includes options like '設定' (Settings), 'ツール' (Tools), '現在位置' (Current Location), '3D', 'Globe', '作図・ファイル' (Drawing/Files), '計測' (Measurement), '場所情報コード' (Location Information Code), '共有' (Share), '印刷' (Print), '画像として保存' (Save as Image), and '他のウェブ地図' (Other Web Maps).

A red arrow points from the '機能' menu to the '画像として保存' (Save as Image) option. Another red arrow points from the '情報' panel to the 'トピック' button in the '表示' section. A pink text overlay in the center of the map reads: **編集ツールで地図に記入出来る** (Can be entered on the map with editing tools).



# 上田原地区防災マップ



2017/1/22

防災行政無線で放送した内容を確認できます。☎ 0120-474-575 (24時間)

上田原区 電子掲示板

<http://kamitawaraku.jimdo.com/>



地理院地図

GSI Maps

「この地図は、国土地理院長の承認を得て、同院発行の電子地形図(上田原地区防災マップ)を複製したものである。(承認番号 平28情復第971号)」

# ちょっと参考までに…

2017/1/22  
地理院地図  
GSI Maps  
「この地図は、国土地理院長の承認を得て、同院発行の電子地形図(上田原区防災マップ)を複製したものである。(承認番号 平28情復 第971号)」

防災行政無線で放送した内容を確認できます。☎ 0120-474-575 (24時間)

上田原区 電子掲示板  
http://kamitawaraku.jimdo.com/



地理院地図  
GSI Maps  
「この地図は、国土地理院長の承認を得て、同院発行の電子地形図(上田原区防災マップ)を複製したものである。(承認番号 平28情復 第971号)」

国土地理院のデータで印刷・ホームページに掲載の場合は、  
国土地理院へ申請必要。





## 対策 その②

### 自治会内の防災体制(発災当初の住民の行動や活動拠点等)の見直し・再検討

下記の項目を上田原区民に周知徹底をした。

#### 災害時の心がまえ

1. 自分の安全を確保してください。
2. 家族の安全を確認してください。
3. 火元・電気ブレーカーを切ってください。
4. 異常があれば大声で助けを求めて下さい。
5. ご近所の方の安全を確認してください。

避難集合場所に  
集合してください。

- ・各垣内の避難集合場所に集合
- ・各垣内区民の安全確認(要支援者最優先)
- ・避難集合場所への上田原区消防団巡回
- ・各垣内ごと上田原区公民館へ移動
- ・災害対策本部は上田原集会所に置く
- ・四條畷市指定避難所との連絡連携

※ 避難集合場所とは…  
一時避難や地区住民が  
被害の状況を共有したり  
救助活動等の協力を確認  
するための場所  
個人の駐車場や空き地を  
調整し、協力を得た



## 避難集合場所

写真はgoogle mapより使用



① 佐水 避難集合場所  
寺井発條製作所駐車場



② 佐水 避難集合場所  
正伝寺駐車場



③ 森山 避難集合場所  
西尾精米店駐車場



④ 中番 避難集合場所  
月泉寺駐車場



⑤ 八の坪 避難集合場所  
奥田さんの小屋前



⑥ 八の坪 避難集合場所  
山本さんの広場



小地区1 避難集合場所  
電話中継基地前



小地区2 避難集合場所  
開発52号公園

### 災害時の心がまえ

1. 自分の安全を確保してください。
2. 家族の安全を確認してください。
3. 火元・電気ブレーカーを切ってください。
4. 異常があれば大声で助けを求めて下さい。
5. ご近所の方の安全を確認してください。

避難集合場所に  
集合してください。

※ 地区住民の方に、ご理解と多大なご協力をいただきました



# 避難集合場所プレートの明示

**避難集合場所**

電子掲示板  
http://kamitawaraku.jimdo.com/

上田原自主防災会  
上田原区

電子掲示板  
http://kamitawaraku.jimdo.com/



# ち ょ っ と フ ラ ス

・・・地区防災マップはもとより、地区の防災活動を  
より活発にそして幅広く周知するために・・・

# 対策 その③

## ・ SNSの活用 (誰でも気軽に使える環境整備)

上田原区ホームページ計画案を、子供会の分科会に発表した。

・非常に関心を示して頂き、参考になる意見が多く、内容についても提案頂いた。

- ・ 上田原区ホームページ(上田原区内 情報共有)
- ・ ツイッター (緊急時の情報共有)



# 上田原区ホームページトップ「掲示版」



四條畷市 上田原区

掲示板

緊急時(ブログ)

災害について

上田原区について

四條畷市役所

田原の歴史

田原地区 住吉神社 秋祭りは10月14日(土)夜店・15日(日)に行われます。

・上田原区防災マップ

四條畷市防災マップ(四條畷市ホームページ)

・区行事日程表 (Explorerでは見られません)

・上田原区ツイッター twitter: @kamitawaraku

災害時・日常の情報共有に活用下さい。

上田原区宛mail

四條畷市上田原区公民館

575-0014

大阪府四條畷市上田原2-07-5

電話 0743-78-2975 (集会所使用時)

E-mail: kamitawaraku@gmail.com

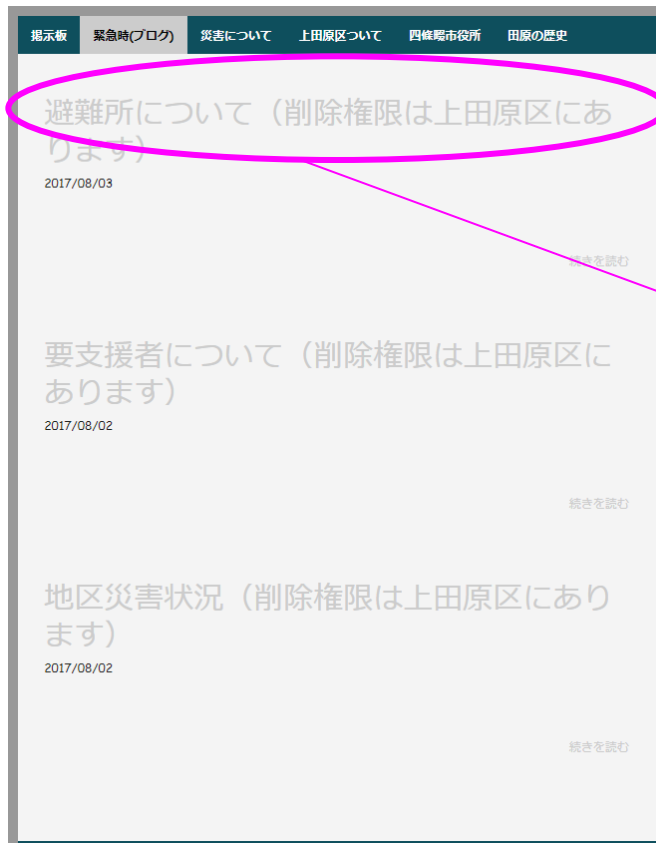
twitter: @kamitawaraku

ホームページについて、ご要望・ご意見はメールでご連絡ください。

上田原区からの  
お知らせ

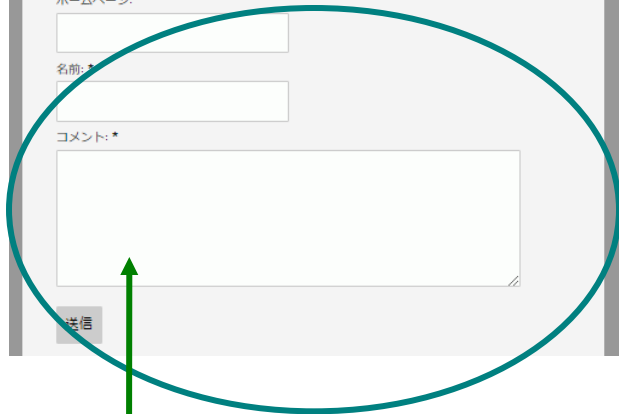
ツイッターへリンク

# 上田原区ホームページ「災害時（ブログ）」



記入例

- ## 災害時ブログ
- ・だれでも記入できる
  - ・項目の自由編集
  - ・削除権限を掲示



自由に書き込みできる



# 上田原区ホームページ「災害について」

[掲示板](#)
[緊急時\(ブロック\)](#)
[災害について](#)
[上田原区について](#)
[四條畷市役所](#)
[田原の歴史](#)

## 災害の心がまえ

1. 自分の安全を確認してください。
2. 家族の安全を確認してください。
3. 火元・電気ブレーカーを切ってください。
4. 異常があれば大声で助けを求めて下さい。
5. 近所の方の安全を確認下さい。

災害についてのメニュー

下の写真はgoogle mapより使用しています。

### 避難集合場所


災害時の心がまえ

1. 自分や周囲の安全を確認してください。
2. 家族や周囲の安全を確認してください。
3. 火元や電気ブレーカーを切ってください。
4. 異常があれば大声で助けを求めて下さい。
5. 近所の方の安全を確認して下さい。

避難集合場所に集合してください。

上田原区防災マップ ブ.jpg JPEG イメージ [1.5 MB] <a href="#">ダウンロード</a>	上田原区避難集合場所.jpg JPEG イメージ [1.3 MB] <a href="#">ダウンロード</a>
--	--

上田原区防災マップ

災害について

- 上田原区防災マップ
- 防災行動フロー
- 四條畷市木造住宅耐震化への
- 四條畷市 活断層について
- 東京防災の紹介
- 防災活動事例紹介
- 新潟市の取り組み
- 避難所のトイレについて
- 防災の盲点 携帯トイレ
- 防災アイデア
- 災害関連サイト情報

[掲示板](#)
[緊急時\(ブロック\)](#)
[災害について](#)
[上田原区について](#)
[四條畷市役所](#)
[田原の歴史](#)

災害について > 防災活動事例紹介 > 新潟市の取り組み

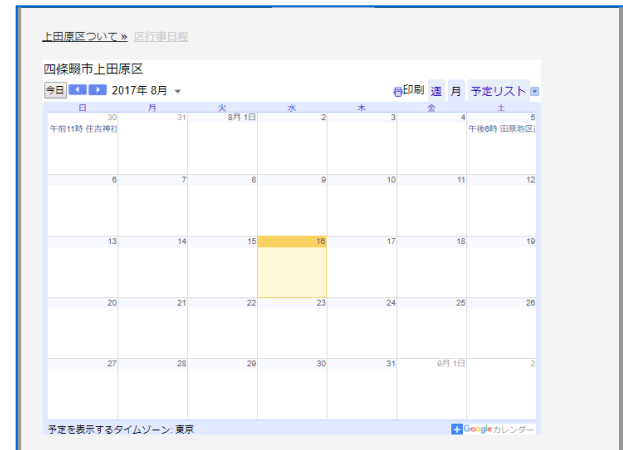
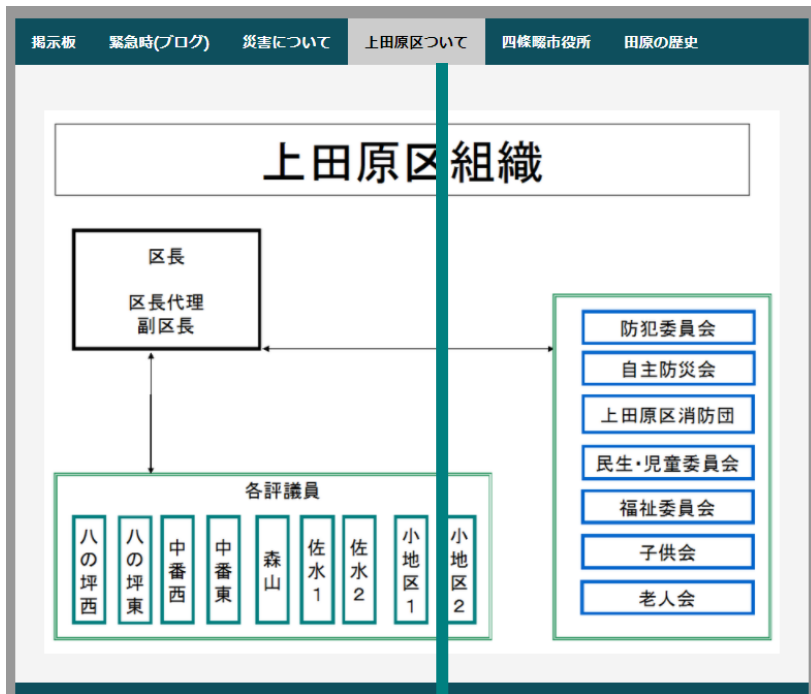
災害を多く経験してきました新潟です。新潟市中央区の早川通りで新しいまちづくりの一環で、災害時拠点エリアとして作られていました。

### 早川通りの整備について

避難トイレ  
 (携帯トイレ)  
 避難所  
 避難所

新潟市の取り組みの紹介

# 上田原区ホームページ「上田原区について」



上田原区についてのメニュー

- 上田原区について
- 区行事日程
- 上田原区公民館
- 施設のご案内
- 施設写真
- 上田原区へのメール



# 上田原区ホームページ「四條畷市役所」

掲示板 緊急時(ブログ) 災害について 上田原区について 四條畷市役所 田原の歴史

## 四條畷市 市役所関係のご案内

四條畷市 市役所 ホームページ

グリーンホール田原

防犯について

危機管理課

四條畷市 市役所 電話 0743-71-0330 (代表) 田原地区用  
電話 072-877-2121 (代表)  
グリーンホール田原 電話 0743-78-5670



四條畷市役所  
日本、〒575-0051 大阪府四條畷市  
市中野本町 1-1  
3.0 ★★★★★ 4件の口コミ  
拡大地図を表示

©2017 Google - 地図データ ©2017 Google, ZENRIN 利用規約

四條畷市役所  
ホームページに  
リンクします。

# 上田原区ホームページ「田原の歴史」

[掲示板](#)[緊急時\(ブログ\)](#)[災害について](#)[上田原区について](#)[四條畷市役所](#)[田原の歴史](#)

## 田原の歴史

中野村逢坂郷・南野村の東、生駒山地東側の標高150メートル前後に立地する大阪府域で唯一生駒山東部に開けた集落。讃良郡に属し、江戸初期には1村であったが、後に北半が下田原、南半が上田原となる。北は讃良郡星田村、東は添下郡北田原村・南田原村に接し、国境は天野川が北流、川沿いに警船街道が通り、逢坂峠を越えて下田原を横断する清滝街道は下田原・北田原境で警船街道と交差する。地名は小松寺の縁起に載せる保延5年(1139)の勅進奉加帳に「田原郷」みえる。また久安元年(1145)の近衛天皇繪の近衛天皇繪旨に「田原西郷」「田原東郷」がみえる。鎌倉時代初めには七条女院(後鳥羽天皇母)領田原庄が成立しており、以後大覚寺統の荘園として伝領されたと見られるが、詳細は不明。天保15年(1844)上田原村差出明細帳によれば村高273石余・反別2町余・家数54・人数292・寺院5とある。明治2年(1869)下田原村家数人別書上帳によれば家数79・人数334とある。

[田原のさと案内](#)

# 防災マップ作成及びちょっとプラスの効果

防災マップの作成とSNSを連携させた

(誰でも利用できる環境を整えた)ことにより

## 1 住民意識の向上

- ・地区の防災に対する住民の意識の向上が図られた
- ・地区内の各組織との防災について連携を確認できた

## 2 地区の防災体制の充実

- ・区民の垣内別避難集合場所を設定と認識共有  
(発災時の個人の所有地等の開放等住民協力を得られた)
- ・活動拠点の明確化、本部を上田原区公民館に設置

## 3 地域のコミュニティ向上

- ・日常の上田原区内の情報共有が向上(アクセス数アップ)

## 地区の防災力向上のための今後の課題

1. 防災マップやSNSを活用した訓練の実施  
(段階的な充実)
2. 定期的又は必要に応じたホームページの充実・整備
3. 高齢化の進んだ地区(60歳以上の人口約44%)であり、  
防災力を維持・向上させるための人の育成  
(特に地区を引っ張っていくリーダーの育成)
4. 地区の行事等と連携した防災訓練の計画による継続実施
5. 地区住民への防災啓発の継続

おわり

ご清聴、ありがとうございました。