

# 平成30年度の災害を踏まえた 取組み

府民の安全・安心な生活を守る  
災害対策を推進

大阪府都市整備部事業管理室

# 大阪北部地震、平成30年7月豪雨、平成30年台風第20号、21号など、近年経験していなかった災害が連続して発生

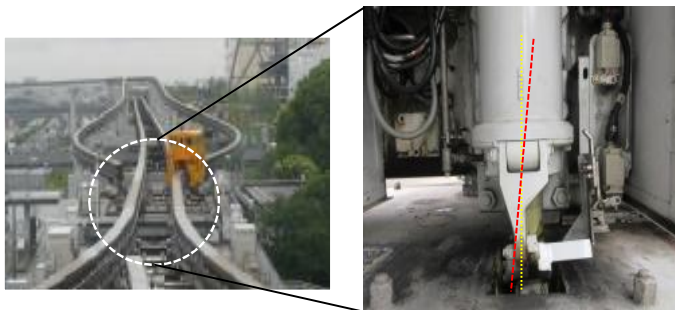
## 大阪府北部地震

渚水みらいセンター 枚方市渚内野4丁目



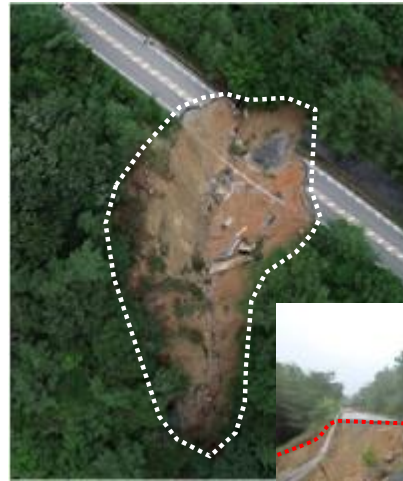
下水道焼却設備破損

万博公園駅～宇野辺駅  
(大阪モノレール) 吹田市千里万博公園



道路構造物損傷 (モノレール分岐器)

## H30年7月豪雨



一般国道 173号

豊能郡能勢町



一級河川 一庫大路次川 豊能郡能勢町



護岸崩壊により  
背後地側へ浸食

## H30年台風第21号

一般府道 新家田尻線  
泉佐野市南中樫井～田尻町吉見



浜寺公園 堺市西区

被災前



被災後



この経験を踏まえ、府民の安全・安心を守るため、自然災害への備えとして、真に効果を発揮できる対策を集中的に実施

# 地震 津波

## 大阪府での観測史上初めてとなる震度6弱を体験

平成30年6月18日大阪府北部を震源とする地震

- これまで実施してきた耐震対策が一定の効果を発揮。引き続き、施設の耐震化を推進。

- 避難者支援のための防災公園整備を推進。

橋梁耐震



(枚方大橋)

下水道施設耐震

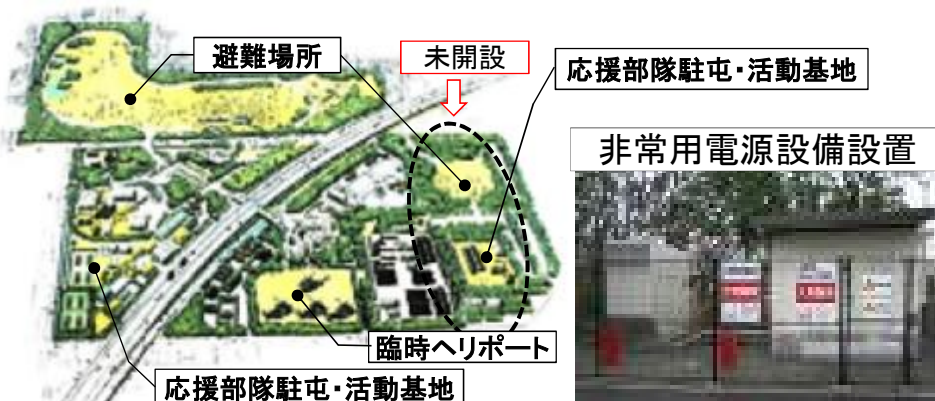


(下水管)

施工中

補強材により耐震化

防災公園整備(久宝寺緑地)



避難場所

未開設

応援部隊駐屯・活動基地

非常用電源設備設置

臨時ヘリポート

応援部隊駐屯・活動基地

- 南海トラフ巨大地震への備えとして、防潮堤の液状化対策を実施。

防潮堤液状化対策



(神崎川)



対策前



対策後

(堺泉北港海岸堺新港地区)

5力年対策箇所は  
H30年度未完了

	対策済延長 /要対策延長	進捗率
3年	8.1km/8.1km	100%
5年	16.5 km /16.5km	100%
10年	0.4km/10.8km	4%
全体	25.0 km /35.4km	71%

※H30年度末時点

# 豪雨

## 大阪府北部を中心に年間降水量の半分を超える記録的豪雨を経験

平成30年7月豪雨

- 地下河川、流域調節池など、これまでの治水対策が効果を発揮。さらなる豪雨に備え、被害の防止・最小化のための事前防災対策を推進。

地下河川・流域調節池整備



河川改良(河道掘削・河道内樹木伐採等)



河川維持(堆積土砂対策)



- のり面の崩壊等を防ぐため、道路防災対策を重点実施。

道路のり面对策



- 道路利用者の迅速な安全確保のため、固定式通行規制設備を導入。

固定式通行規制設備



自動or遠隔でも操作可能  
バルーンにより即時対応

※NETIS資料より抜粋





# 暴風

## 関空島で58.1m/sの瞬間風速を観測

平成30年台風第21号

- 過去最大級の強風により、多くの照明灯や樹木などが倒壊。施設の更新や無電柱化を実施。

照明灯等の更新

(箕面池田線)



街路樹の樹木更新

(国道423号)



電線共同溝の整備

(大阪港八尾線)



# その他の対策

## ◆道路規制のありかた

- ・台風に伴う大雨により、事前通行規制対象外の区間で道路のり面崩壊が発生
- ・度重なる大雨により、被災による規制と事前通行規制が同時多発的に発生

- 維持管理技術審議会の答申を踏まえ、事前通行規制区間の見直しを行う予定

## ◆モノレールの復旧

- ・分岐器等設備や車両に損傷が発生
- ・工作車で点検を行う特性から、運行再開までに時間を要した

- 大阪府北部地震大阪モノレール被災検証委員会において、平成31年3月に最終報告として耐震力の強化、部品等の落下防止対策、点検の迅速化等についてとりまとめ

- 速やかに対策を実施するとともに、さらなる検討が必要なものは早期に対策方法を検討・確定し実施

## ◆下水道の災害時点検

- ・地震により下水道管渠が損傷し、1カ月後に道路変状を確認

- 地震直後の点検内容を見直し(5弱以上)  
(従前)路上から人孔を点検。異常が発見された場合に管渠内部を調査  
(見直し)従前に加え、腐食が懸念される箇所等については管渠内部を調査
- 発災後の迅速な点検、復旧に向け、管路管理業協会との災害時対応に関する協定をH31.3月に締結

## ◆鉄道運行の情報発信等

- ・鉄道の運転再開に関する情報の不足や発信の遅れ
- ・多数の駅間停車や長時間にわたる踏切遮断が発生

- 鉄道事業者が参画する国の連絡会議で、対応状況の情報共有や検証
- 各鉄道事業者により、災害発生時の鉄道の情報提供等に関する検討や対策を実施中  
※9月の台風第21号等では、鉄道事業者が計画運休を実施
- 優先的に開放すべき踏切の指定を関係機関に働きかけ

# 【参考資料】

## 平成30年の泉南地域の 風水害について

大阪府岸和田土木事務所



# 平成30年7月豪雨 (西日本豪雨)

## 【気象の概要等】

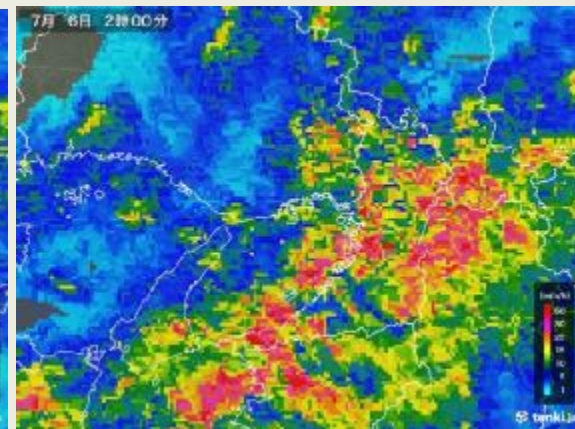
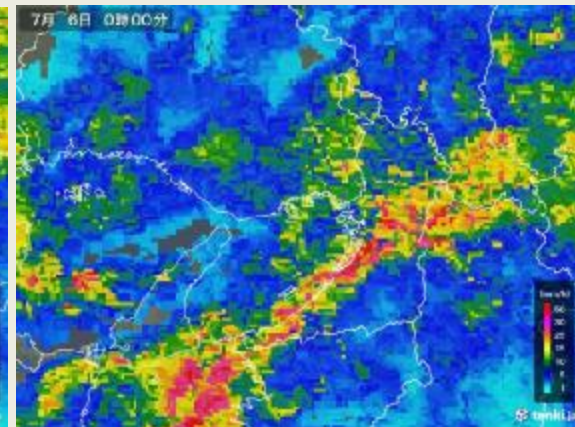
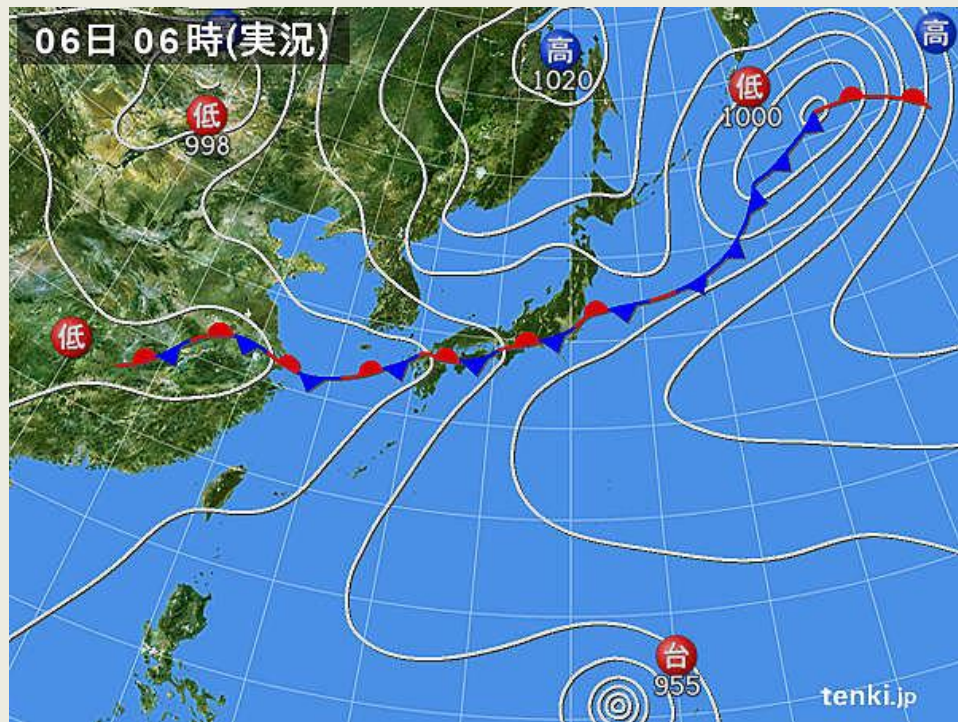
6月29日に日本の南で発生した台風第7号は、東シナ海を北上し、7月4日には日本海を北東に進み、4日16時に温帯低気圧に変わりました。また、5日から8日にかけては、西日本に停滞した前線に向かって、南から暖かい湿った空気が流れ込み、大阪府では、前線の活動が活発となりました。能勢では降り始めからの総雨量（7月5日00時から8日10時まで）が498.5ミリを観測し、7月の月降水量第1位を上回る大雨となりました。

この大雨の影響で、大阪府内では、負傷者2人、床上浸水7棟、住家の全壊1棟、一部損壊9棟などの被害が発生しました。【被害状況は、大阪府調べ：7月8日08時現在】

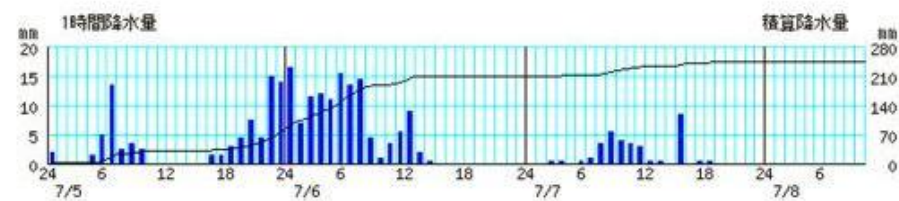
(大阪管区气象台 気象速報より抜粋)



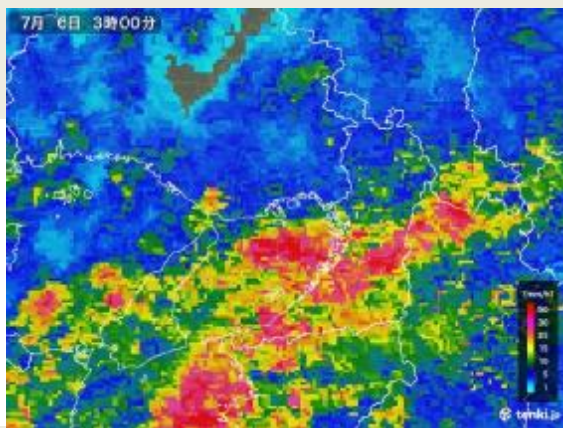
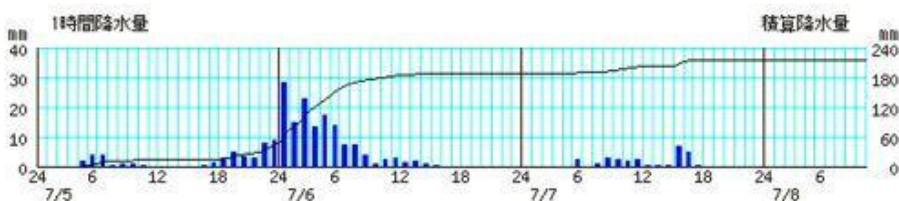
# 平成30年7月豪雨の気圧配置・降雨状況等



## 関空島



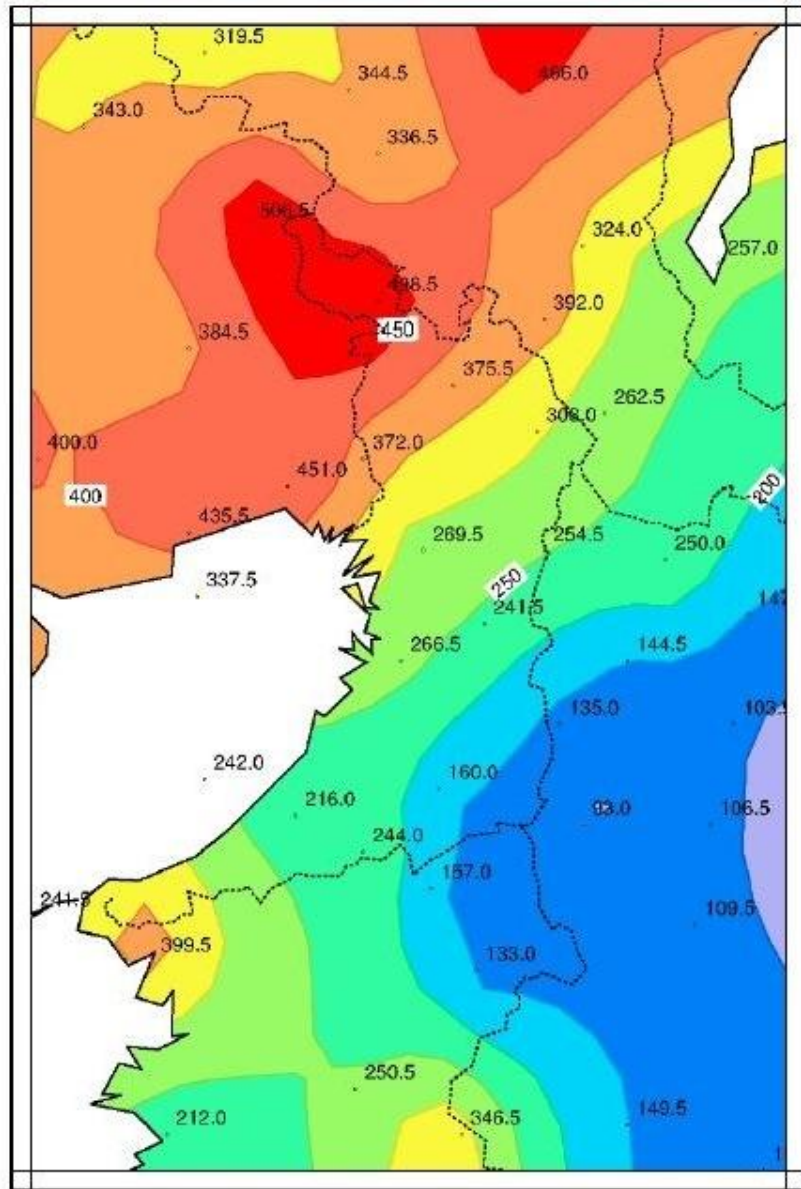
## 熊取





# 平成30年7月豪雨の期間降水記録

## ○アメダス期間降水量(7月5日00時～8日10時)



単位:mm

### ○月最大24時間降水量が7月として1位を更新した地点(アメダス観測所:統計期間10年以上)

市町村名	地点名	観測所の種類	値(mm)	起日	統計開始年
豊能郡能勢町	能勢(ノセ)	アメダス	271.0	7月6日 02時20分	1976年
東大阪市	生駒山(イコマヤマ)	アメダス	192.5	7月6日 16時50分	1976年
堺市堺区	堺(サカイ)※	アメダス	216.0	7月6日 17時10分	1976年
八尾市	八尾(ヤオ)※	アメダス	195.5	7月6日 17時10分	2003年
泉南郡田尻町	関空島(カンクウジマ)	アメダス	179.0	7月6日 16時00分	2003年

※年間を通じての1位も更新した。

### ○月最大48時間降水量が7月として1位を更新した地点(アメダス観測所:統計期間10年以上)

市町村名	地点名	観測所の種類	値(mm)	起日	統計開始年
豊能郡能勢町	能勢(ノセ)※	アメダス	433.0	7月7日 02時10分	1976年
枚方市	枚方(ヒラカタ)	アメダス	285.0	7月6日 23時20分	1976年
豊中市	豊中(トヨナカ)※	アメダス	332.5	7月7日 00時10分	1976年
大阪市中央区	大阪(オオサカ)※	アメダス	248.0	7月6日 23時20分	1976年
東大阪市	生駒山(イコマヤマ)	アメダス	238.0	7月6日 20時10分	1976年
堺市堺区	堺(サカイ)	アメダス	247.0	7月7日 01時50分	1976年
八尾市	八尾(ヤオ)※	アメダス	221.5	7月7日 00時40分	2003年
泉南郡田尻町	関空島(カンクウジマ)	アメダス	212.5	7月6日 13時40分	2003年

※年間を通じての1位も更新した。

### ○月最大72時間降水量が7月として1位を更新した地点(アメダス観測所:統計期間10年以上)

市町村名	地点名	観測所の種類	値(mm)	起日	統計開始年
豊能郡能勢町	能勢(ノセ)※	アメダス	498.0	7月8日 01時30分	1976年
枚方市	枚方(ヒラカタ)	アメダス	309.0	7月7日 23時20分	1976年
豊中市	豊中(トヨナカ)※	アメダス	370.5	7月8日 00時10分	1976年
堺市堺区	堺(サカイ)	アメダス	266.5	7月8日 01時50分	1976年
八尾市	八尾(ヤオ)※	アメダス	241.5	7月8日 00時40分	2003年
泉南郡田尻町	関空島(カンクウジマ)	アメダス	243.5	7月7日 22時40分	2003年

※年間を通じての1位も更新した。



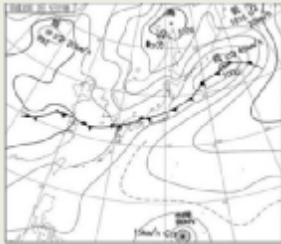
# 平成30年7月5日～9日 梅雨前線にかかる大阪府の被害

## 気象概要

6月29日に日本の南で発生した**台風第7号**は、東シナ海を北上し、7月4日には日本海を北東に進み、**4日15時に温帯低気圧**に変わった。また、**5日から8日**にかけては、**西日本に停滞した前線**に向かって、南から暖かい湿った空気が流れ込み、**大阪府では、前線の活動が活発**となった。

降り始めからの総雨量（7月4日23時から9日9時まで）は、大阪府の高山雨量観測所で**732ミリ**を観測し、大阪府の**年間降水量の約半分**を超える**記録的な大雨**となった。

○地上天気図（5日21時）

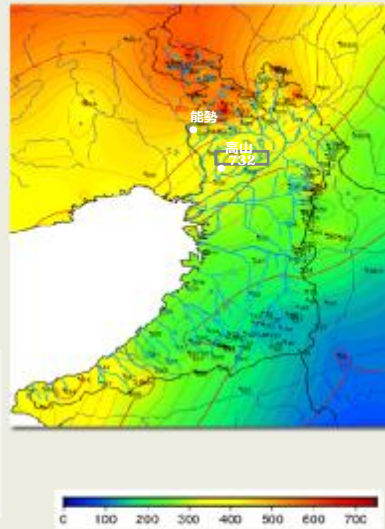


○レーダー画像（5日21時）



○等雨量線図（総雨量）

（4日23時から9日13時）



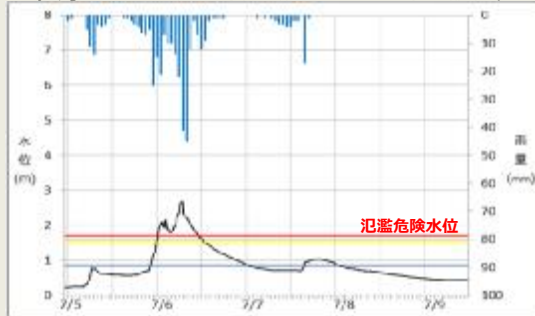
高山雨量観測所（豊能町）



## 水位・雨量状況

洪水予報河川2河川を含め、6河川において氾濫危険水位を超過。

二級河川大川 水位：宮下橋 雨量：多奈川（泉南郡岬町）



## 被害状況

（7月9日12:00時点）

人的被害：重傷者2名  
住家被害：床上浸水7棟、床下浸水25棟、  
全壊1棟、一部損壊9棟  
非住家被害：8棟



護岸崩壊 一級河川 一庫大路次川  
（上押原橋上流左右岸） 豊能郡能勢町宿野



道路崩落 一般国道 173号 豊能郡能勢町山辺



護岸崩壊 二級河川 大川（大町橋上下流左右岸） 泉南郡岬町深田



## ◆公共土木施設被害状況

（H30.7.18現在）

	大阪府		市町村		合計		
	件数	被害額 (百万円)	件数	被害額 (百万円)	件数	被害額 (百万円)	
土木施設	河川	24	472	27	254	51	726
	道路	9	655	33	963	42	1,618
	下水	—	—	1	1	1	1
	橋梁	—	—	—	—	—	—
	公園	—	—	3	311	3	311
<b>合計</b>	<b>33</b>	<b>1,127</b>	<b>64</b>	<b>1,529</b>	<b>97</b>	<b>2,656</b>	

（※注）調査率100%（H30.7.18現在）

（※注）調査率100%（H30.7.18現在）







# 平成30年7月5日～9日の土砂災害警戒情報発表状況

○土砂災害警戒情報(大阪府と共同発表)

発表日時	情報名及び番号	警戒対象地域(*は、新たに警戒対象となった市町村)
7月5日	04時10分	大阪府土砂災害警戒情報 第1号 箕面市*
	07時55分	大阪府土砂災害警戒情報 第2号 枚方市* 茨木市* 箕面市
	09時35分	大阪府土砂災害警戒情報 第3号 豊中市* 高槻市* 枚方市 茨木市 箕面市
	09時50分	大阪府土砂災害警戒情報 第4号 豊中市 池田市* 高槻市 枚方市 茨木市 箕面市 豊能町*
	12時50分	大阪府土砂災害警戒情報 第5号 豊中市 池田市 高槻市 枚方市 茨木市 箕面市 豊能町 能勢町*
	19時45分	大阪府土砂災害警戒情報 第6号 豊中市 池田市 高槻市 枚方市 茨木市 箕面市 島本町* 豊能町 能勢町
	22時15分	大阪府土砂災害警戒情報 第7号 豊中市 池田市 吹田市* 高槻市 枚方市 茨木市 箕面市 島本町 豊能町 能勢町
	22時55分	大阪府土砂災害警戒情報 第8号 豊中市 池田市 吹田市 高槻市 枚方市 茨木市 寝屋川市* 箕面市 交野市* 島本町 豊能町 能勢町
7月6日	00時40分	大阪府土砂災害警戒情報 第9号 豊中市 池田市 吹田市 高槻市 枚方市 茨木市 寝屋川市 箕面市 四條畷市* 交野市 島本町 豊能町 能勢町
	01時15分	大阪府土砂災害警戒情報 第10号 豊中市 池田市 吹田市 高槻市 貝塚市* 枚方市 茨木市 寝屋川市 大東市* 箕面市 四條畷市 交野市 島本町 豊能町 能勢町
	01時30分	大阪府土砂災害警戒情報 第11号 堺市* 岸和田市* 豊中市 池田市 吹田市 高槻市 貝塚市 枚方市 茨木市 寝屋川市 大東市 和泉市* 箕面市 四條畷市 交野市 島本町 豊能町 能勢町
	02時05分	大阪府土砂災害警戒情報 第12号 堺市* 岸和田市 豊中市 池田市 吹田市 高槻市 貝塚市 枚方市 茨木市 寝屋川市 大東市 和泉市 箕面市 四條畷市 交野市 島本町 豊能町 能勢町
	02時45分	大阪府土砂災害警戒情報 第13号 堺市 岸和田市 豊中市 池田市 吹田市 高槻市 貝塚市 枚方市 茨木市 寝屋川市 大東市 和泉市 箕面市 羽曳野市* 四條畷市 交野市 島本町 豊能町 能勢町
	03時40分	大阪府土砂災害警戒情報 第14号 堺市 岸和田市 豊中市 池田市 吹田市 高槻市 貝塚市 枚方市 茨木市 泉佐野市* 寝屋川市 大東市 和泉市 箕面市 羽曳野市 四條畷市 交野市 島本町 豊能町 能勢町 熊取町* 岬町*

管内8市町すべてで  
土砂災害警戒情報が  
発表



ホットライン実施

発表日時	情報名及び番号	警戒対象地域(*は、新たに警戒対象となった市町村)
7月6日	04時35分	大阪府土砂災害警戒情報 第15号 堺市 岸和田市 豊中市 池田市 吹田市 高槻市 貝塚市 枚方市 茨木市 泉佐野市 寝屋川市 大東市 和泉市 箕面市 羽曳野市 泉南市* 四條畷市 交野市 島本町 豊能町 能勢町 熊取町 岬町
	05時20分	大阪府土砂災害警戒情報 第16号 堺市 岸和田市 豊中市 池田市 吹田市 高槻市 貝塚市 枚方市 茨木市 泉佐野市 富田林市* 寝屋川市 河内長野市* 大東市 和泉市 箕面市 羽曳野市 泉南市 四條畷市 交野市 大阪狭山市* 阪南市* 島本町 豊能町 能勢町 熊取町 岬町 千早赤阪村*
	05時40分	大阪府土砂災害警戒情報 第17号 堺市 岸和田市 豊中市 池田市 吹田市 高槻市 貝塚市 枚方市 茨木市 八尾市* 泉佐野市 富田林市 寝屋川市 河内長野市 大東市 和泉市 箕面市 羽曳野市 泉南市 四條畷市 交野市 大阪狭山市 阪南市 島本町 豊能町 能勢町 熊取町 岬町 千早赤阪村
	06時30分	大阪府土砂災害警戒情報 第18号 堺市 岸和田市 豊中市 池田市 吹田市 高槻市 貝塚市 枚方市 茨木市 八尾市 泉佐野市 富田林市 寝屋川市 河内長野市 大東市 和泉市 箕面市 羽曳野市 泉南市 四條畷市 交野市 大阪狭山市 阪南市 島本町 豊能町 能勢町 熊取町 田尻町* 岬町 千早赤阪村
	20時25分	大阪府土砂災害警戒情報 第19号 豊中市 池田市 吹田市 高槻市 枚方市 茨木市 寝屋川市 箕面市 交野市 豊能町 能勢町
7月7日	11時55分	大阪府土砂災害警戒情報 第20号 豊中市 池田市 高槻市 枚方市 茨木市 寝屋川市 箕面市 豊能町 能勢町
7月8日	05時35分	大阪府土砂災害警戒情報 第21号 茨木市 箕面市
	09時20分	大阪府土砂災害警戒情報 第22号 (全解除)



## ○管理河川水位状況（水防警報等）

河川名	観測所	河川区分	最高水位		備考
			観測日時	水位記録	
牛滝川	山直橋	洪水予報	6日8:00	1.60	<u>氾濫注意水位（警戒水位）超過</u>
春木川	森池橋	水位周知	6日1:00	1.60	<u>水防団待機水位（通報水位）超過</u>
津田川	青木橋	水位周知	6日5:20	1.46	<u>水防団待機水位（通報水位）超過</u>
近木川	昭永橋	水位周知	6日5:20	1.91	<u>避難判断水位超過</u> → <b>ホットライン実施</b>
見出川	見出川橋	水位周知	6日5:40	1.28	<u>水防団待機水位（通報水位）超過</u>
佐野川	佐野川橋	水位周知	6日1:10	1.31	<u>氾濫注意水位（警戒水位）超過</u>
樫井川	大正大橋	水位周知	6日5:10	2.22	<u>水防団待機水位（通報水位）超過</u>
男里川	男里川橋	水位周知	6日5:40	2.67	<u>水防団待機水位（通報水位）超過</u>
新家川	新家川橋	その他	6日5:30	1.91	<u>※氾濫危険水位超過</u>
茶屋川	茶屋川	その他	6日0:30	2.54	<u>※氾濫危険水位超過</u>
番川	田身輪橋	その他	6日6:00	2.04	<u>※氾濫危険水位超過</u> ⇒ <b>溢水</b>
大川	宮下橋	その他	6日6:40	2.69	<u>※氾濫危険水位超過</u> ⇒ <b>溢水</b>
東川	谷川橋	その他	6日7:40	2.50	<u>※氾濫危険水位超過</u>

※新家川～東川については水防計画外の目安の水位

# 平成30年7月豪雨の岸和田土木事務所での水防概要

東川（平野橋）



河川カメラ画像

番川（大渡橋）



河川カメラ画像

新家川（府道新家川橋）



河川カメラ画像



大川（南海橋）



河川カメラ画像

## ○管理道路通行規制

路線名	区間	規制理由	規制日時	
			開始	終了
泉佐野打田線	泉佐野市上大木	規制雨量超過(異常気象時)	6日 4:15	6日 20:00
岸和田牛滝山貝塚線	岸和田市塔原～貝塚市畑	規制雨量超過(異常気象時)	6日 4:40	6日 19:00
泉佐野岩出線	泉南市信達岡中(岡中アツタ <sup>ハ</sup> 入)	冠水	6日 4:10	6日 11:10
岬加太港線	岬町谷川～小島	規制雨量超過(異常気象時)	6日 6:15	6日 19:00
和歌山阪南線	岬町孝子～深日	冠水多発	6日 6:45	7日 6:30
岸和田港塔原線	岸和田市相川	規制雨量超過(異常気象時)	6日 7:00	6日 19:00
和歌山貝塚線	阪南市山中溪	土砂流出	6日 6:30	6日 16:15
岸和田港塔原線	岸和田市河合～土生滝	規制雨量超過(異常気象時)	6日 13:00	6日 19:00



# 平成30年7月豪雨の岸和田土木事務所での水防概要

和歌山阪南線（岬町孝子～深日）



泉佐野岩出線（泉南市信達岡中）



和歌山貝塚線（阪南市山中溪）





# 平成30年7月豪雨の泉南地域での**主な被害**

大川（岬町深日）



番川（岬町淡輪）



急傾斜地の崩壊（阪南市箱作）



# 平成30年台風20号

## 【気象の概要等】

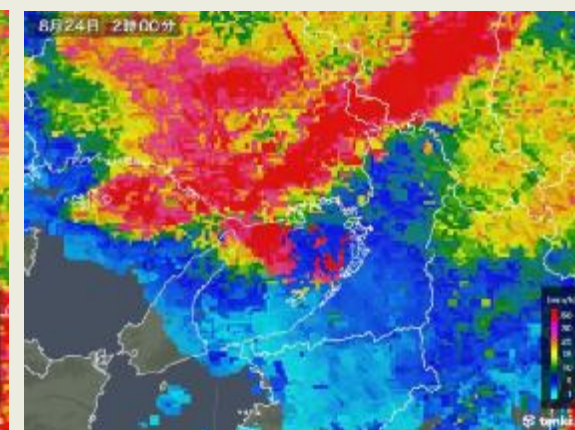
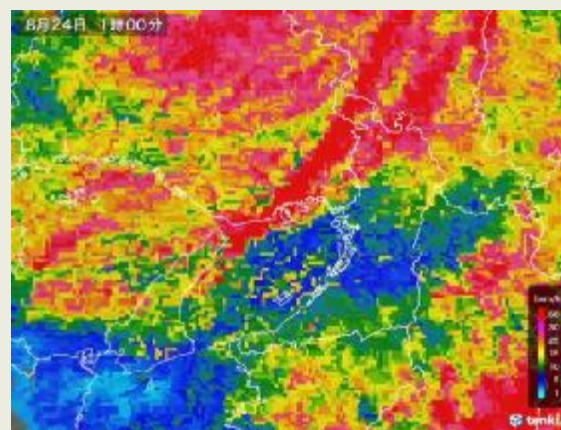
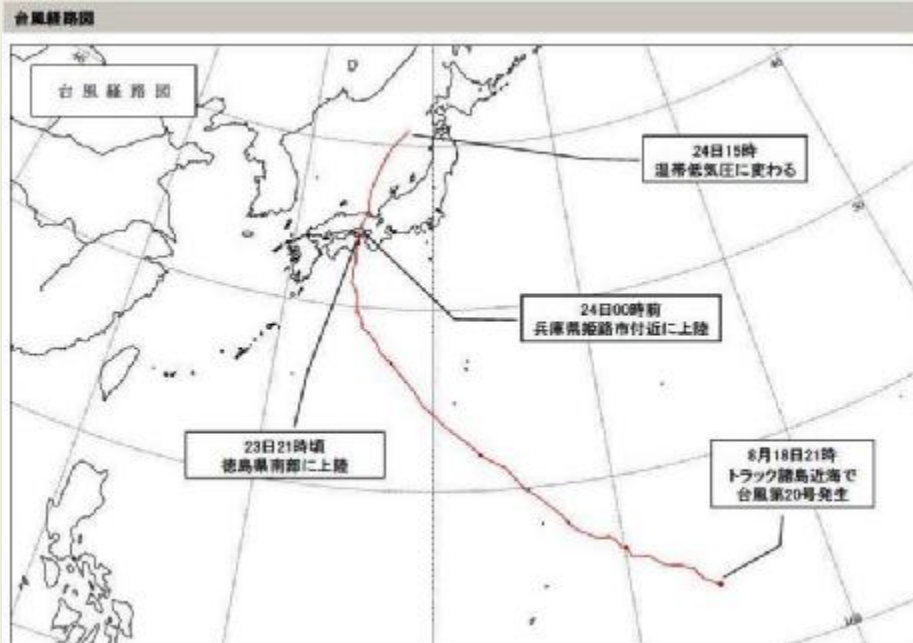
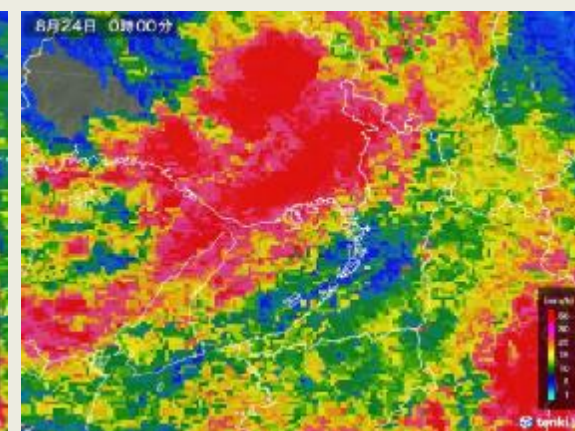
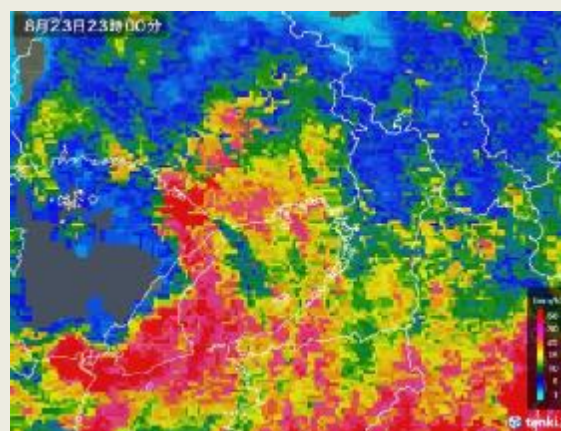
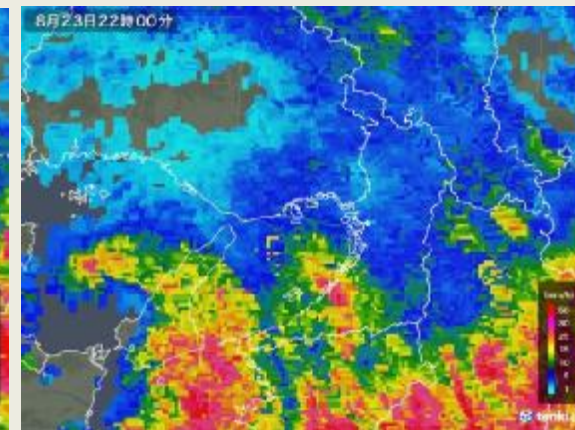
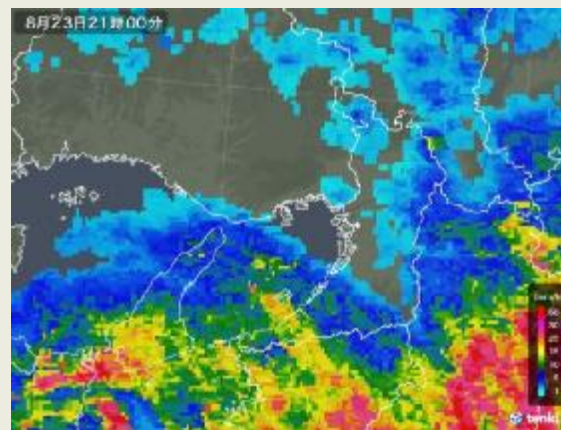
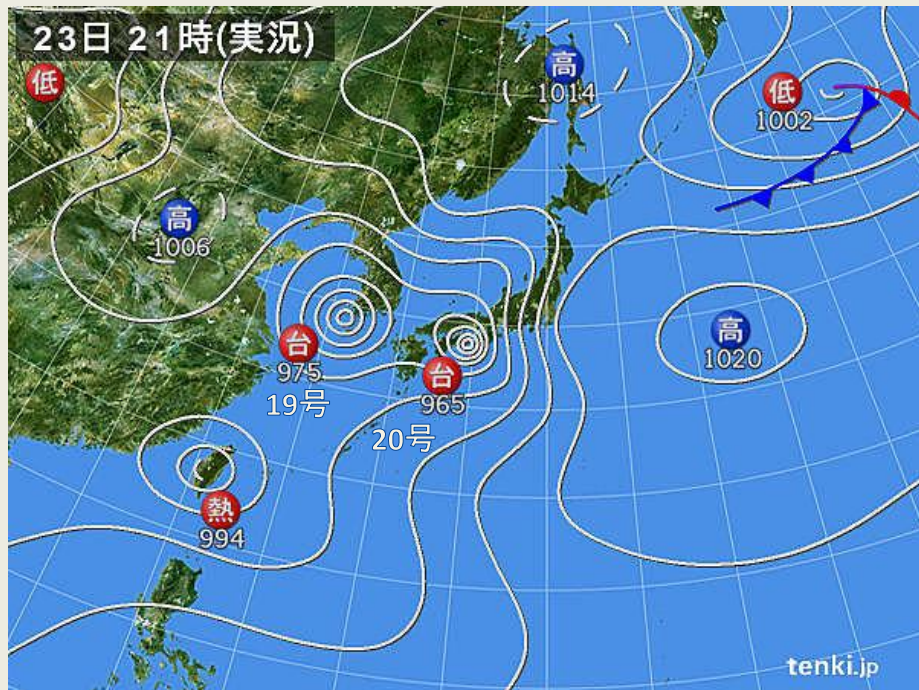
台風第20号は、18日21時にトラック諸島近海で発生し、その後、日本の南海上を北西進、次第に進路を北に変え、強い勢力のまま日本に接近し、23日21時頃に徳島県南部に上陸しました。その後も北に進み、24日00時前に兵庫県姫路市付近に上陸しました。

大阪管内では、23日夕方から四国・近畿地方が強風域、夜には暴風域に入りました。この台風により、23日夜から24日明け方にかけて近畿・四国地方の広い範囲で暴風を伴い大雨となり、22日21時から24日24時までの総降水量は、奈良県上北山村小椽で534.5ミリを観測し、23日22時30分には和歌山県すさみ町付近で約120ミリ及び古座川町付近で120ミリ以上の1時間降水量を解析しました。

また、和歌山県友ヶ島で日最大風速41.9m/sを観測し、年間を通じての第1位を更新しました。  
(大阪管区气象台 気象速報より抜粋)

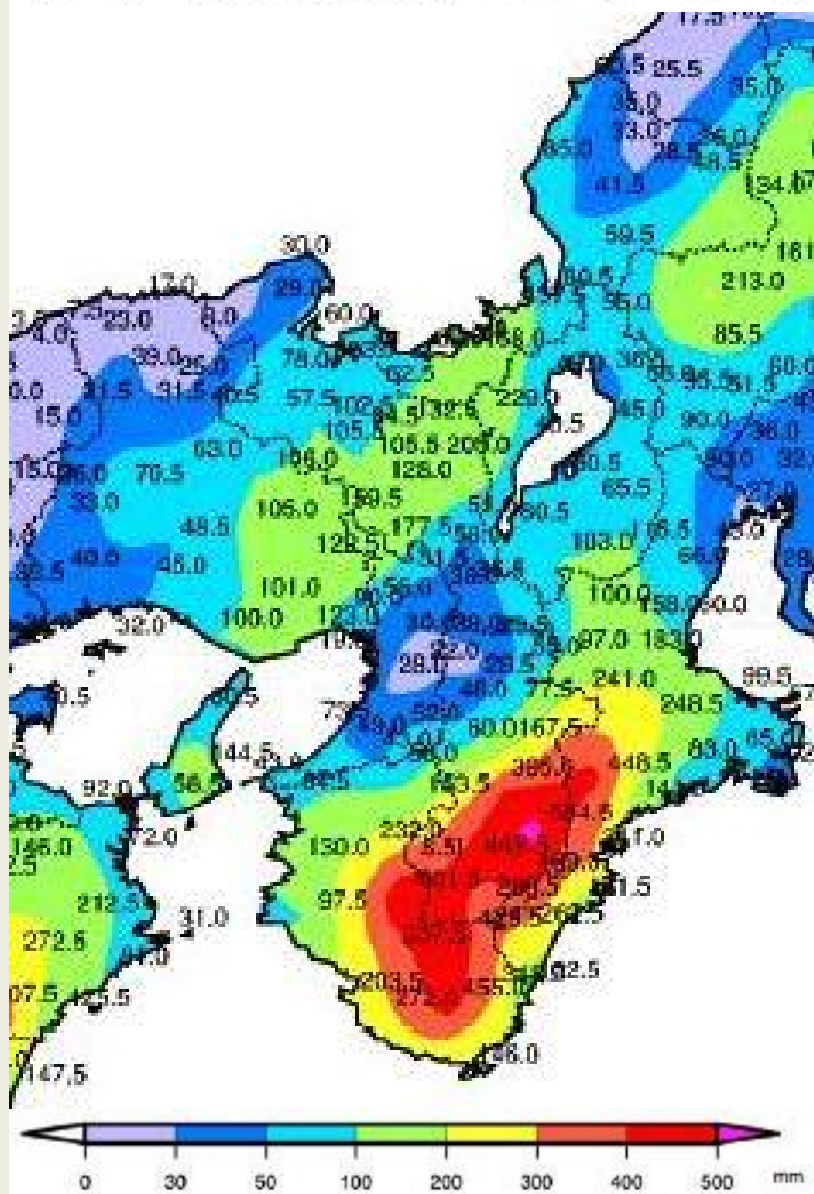


# 平成30年台風20号の気圧配置・降雨状況等





## ○アメダス期間降水量(8月22日21時～24日24時)



## ○期間降水量(多い方から10地点)

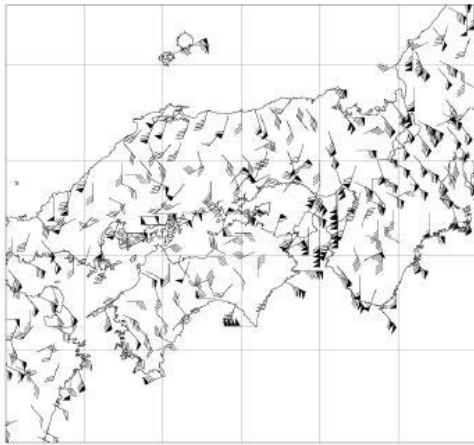
府県名	市町村名	地点名	値(mm)
奈良県	吉野郡上北山村	上北山(カミキヤマ)	534.5
高知県	安芸郡馬路村	魚梁瀬(ヤナセ)	507.5
和歌山県	田辺市	龍神(リュウジン)	501.5
奈良県	吉野郡下北山村	下北山(シモキヤマ)	469.0
和歌山県	東牟婁郡古座川町	西川(ニシカワ)	455.0
奈良県	吉野郡十津川村	風屋(カゼヤ)	449.5
和歌山県	田辺市	本宮(ホングウ)	429.5
奈良県	吉野郡天川村	天川(テンカワ)	395.0
和歌山県	田辺市	栗栖川(クリスカワ)	337.5
和歌山県	東牟婁郡那智勝浦町	色川(イロカワ)	318.5

## ○期間最大1時間降水量(多い方から10地点)

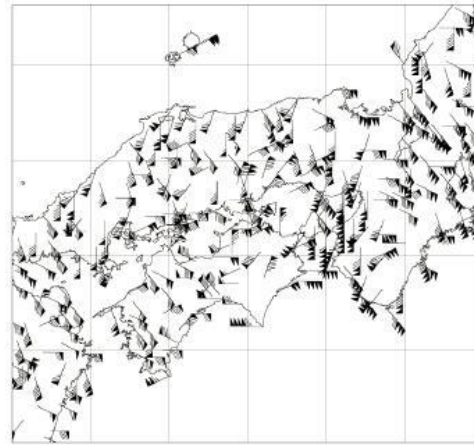
府県名	市町村名	地点名	値(mm)	起時
和歌山県	東牟婁郡古座川町	西川(ニシカワ)	89.5	8月23日 22時17分
京都府	京都市右京区	京北(ケイホク)	85.5	8月24日 02時29分
大阪府	豊能郡能勢町	能勢(ノセ)	84.5	8月24日 02時00分
奈良県	吉野郡下北山村	下北山(シモキヤマ)	82.0	8月24日 00時21分
和歌山県	田辺市	龍神(リュウジン)	77.5	8月23日 22時58分
和歌山県	田辺市	本宮(ホングウ)	72.5	8月23日 22時29分
和歌山県	西牟婁郡白浜町	日置川(ヒキカワ)	67.0	8月23日 22時51分
奈良県	吉野郡上北山村	上北山(カミキヤマ)	66.0	8月24日 00時24分
兵庫県	篠山市	後川(シツカワ)	62.5	8月24日 00時44分
徳島県	勝浦郡上勝町	福原旭(フクハラアサヒ)	62.0	8月23日 19時41分

# 平成30年台風20号の風速風向・潮位状況等

○アメダス期間最大風速・風向(8月22日00時~24日24時)

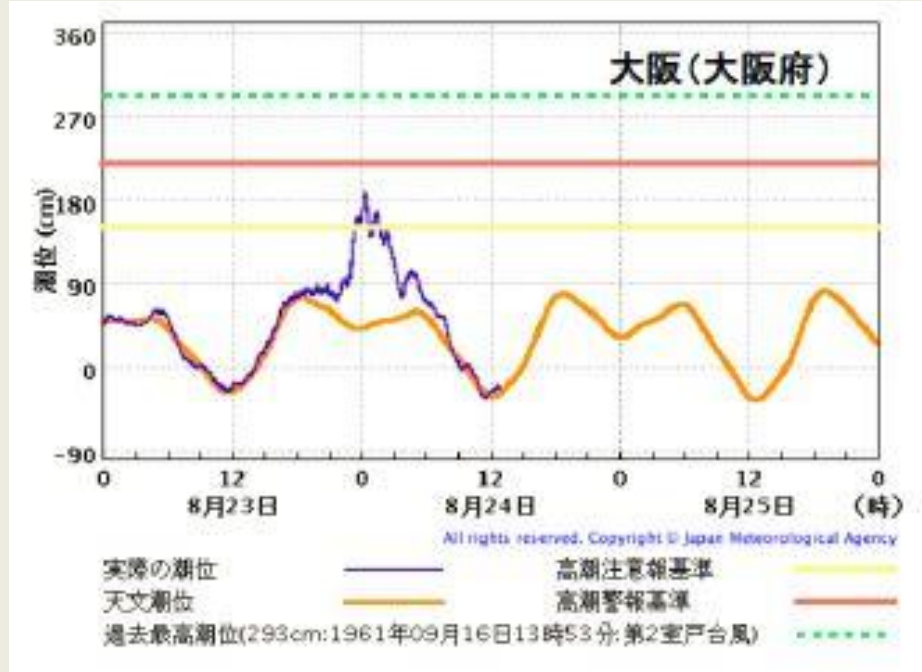


○アメダス期間最大瞬間風速・風向(8月22日00時~24日24時)



※ 期間中、同じ値の最大風速・最大瞬間風速を観測した地点については、複数の矢羽根が描画されている。

┆ = 1m/s  
┆ = 2m/s  
┆ = 10m/s



○期間最大風速(強い方から10地点)

府県名	市町村名	地点名	値(m/s)	風向	起時
和歌山県	和歌山市	友ヶ島(トモガシマ)	41.9	南	8月23日 23時11分
高知県	室戸市	室戸岬(ムロミサキ)	39.6	西	8月23日 20時42分
兵庫県	神戸市中央区	神戸空港(コウベクウコウ)	32.6	南	8月23日 23時44分
大阪府	泉南郡田尻町	關空島(カンクウジマ)	32.1	南	8月23日 23時35分
徳島県	阿南市	蒲生田(カモダ)	29.4	東	8月23日 18時54分
和歌山県	西牟婁郡白浜町	南紀白浜(ナンキシラハマ)	29.1	南東	8月23日 19時59分
兵庫県	明石市	明石(アカガ)	27.4	南東	8月23日 23時10分
和歌山県	和歌山市	和歌山(ワカヤマ)	26.8	南南西	8月23日 23時35分
徳島県	海部郡美波町	日和佐(ヒワサ)	24.9	東南東	8月23日 19時40分
兵庫県	洲本市	洲本(スモト)	24.3	南	8月23日 23時06分

○期間最大瞬間風速(強い方から10地点)

府県名	市町村名	地点名	値(m/s)	風向	起時
和歌山県	和歌山市	友ヶ島(トモガシマ)	52.3	南	8月23日 23時02分
高知県	室戸市	室戸岬(ムロミサキ)	45.2	西	8月23日 20時36分
和歌山県	西牟婁郡白浜町	南紀白浜(ナンキシラハマ)	43.7	南東	8月23日 19時04分
徳島県	阿南市	蒲生田(カモダ)	42.6	東	8月23日 20時05分
兵庫県	神戸市中央区	神戸空港(コウベクウコウ)	42.2	南	8月23日 23時38分
大阪府	泉南郡田尻町	關空島(カンクウジマ)	41.2	南	8月23日 23時32分
和歌山県	和歌山市	和歌山(ワカヤマ)	41.0	南南西	8月23日 22時59分
徳島県	海部郡美波町	日和佐(ヒワサ)	41.0	東	8月23日 18時43分
兵庫県	明石市	明石(アカガ)	39.3	南東	8月23日 23時08分
兵庫県	洲本市	洲本(スモト)	38.5	南	8月23日 23時00分

最大潮位値と最高潮位(平成30年8月23日03時~8月24日10時)  
(最大潮位値は、amsl以上の注意報基準値より10%の割合で算出された値に示す)

組	別	郡市町区	最大潮位値		最高潮位	
			高さ(cm)	時間(時)	高さ(cm)	時間(時)
大	阪	大 阪	147	8月24日 00時20分	189	8月24日 00時20分
神	戸	兵 庫	147	8月23日 20時54分	194	8月23日 20時54分
加	場	和 歌	143	8月23日 23時04分	187	8月23日 18時04分
三	田	司 川	29	8月24日 01時40分	104	8月24日 01時01分
姫	路	兵 庫	106	8月24日 01時11分	114	8月24日 00時18分
阿	波	徳 島	112	8月23日 23時00分	170	8月23日 18時48分
高	知	香 川	100	8月24日 01時00分	101	8月23日 22時20分
和	歌	和 歌	100	8月23日 23時10分	100	8月23日 22時10分
宇	野	和 歌	98	8月23日 23時10分	120	8月23日 22時10分
小	豆	司 川	96	8月24日 01時25分	100	8月23日 22時06分
洲	本	徳 島	84	8月23日 21時48分	121	8月23日 21時48分
淡	路	兵 庫	80	8月24日 01時00分	110	8月23日 00時00分
淡	路	大 阪	91	8月24日 00時34分	132	8月24日 00時34分

## ○注意報警報発表状況

8月23日 13:43 暴風・波浪警報、大雨・高潮注意報（泉南全域）発表

15:50 大雨（浸水害）警報（阪南市以外）・高潮警報発表

21:54 洪水注意報発表（泉南全域）

8月24日 3:21 大雨警報解除⇒大雨注意報（泉南全域）

高潮警報解除⇒高潮注意報

4:43 大雨・洪水・高潮注意報解除（泉南全域）

## ○土砂災害警戒情報

- ・泉南地域での発表なし

## ○水防警報等

- ・津田川（青木橋）で水防団待機水位（通報水位）超過
- ・佐野川（佐野川橋）で水防団待機水位（通報水位）超過

## ○道路通行規制

- ・雨量・冠水等による通行規制なし
- ・高潮警報発表に伴う岸和田市木材町交差点の鉄扉閉鎖により、岸和田牛滝山貝塚線の通行止めを岸和田市・府港湾局などにより実施（23日20:00～24日4:00）





# 平成30年台風21号

## 【気象の概要等】

台風第21号は、8月28日09時に南鳥島近海で発生し、急速に発達しながら日本の南海上を西進から北西進し、30日15時には「非常に強い」勢力となり、31日09時には「猛烈な」勢力に発達しました。その後、北上を続け、非常に強い勢力を保ったまま9月4日12時頃徳島県南部に上陸しました。非常に強い勢力を保ったまま上陸するのは平成5年台風第13号以来です。その後も北に進み、14時頃には兵庫県神戸市付近に上陸し、15時には日本海海上へ抜けました。

大阪府では、4日昼前頃から猛烈な風となり、また、台風の接近に伴って、潮位が急上昇し、過去の最高潮位を超える値を観測しました。

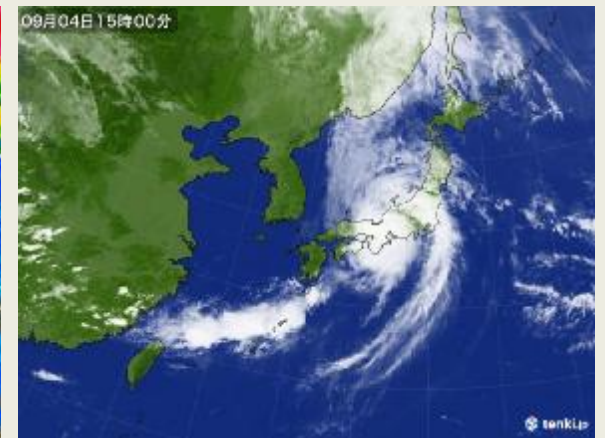
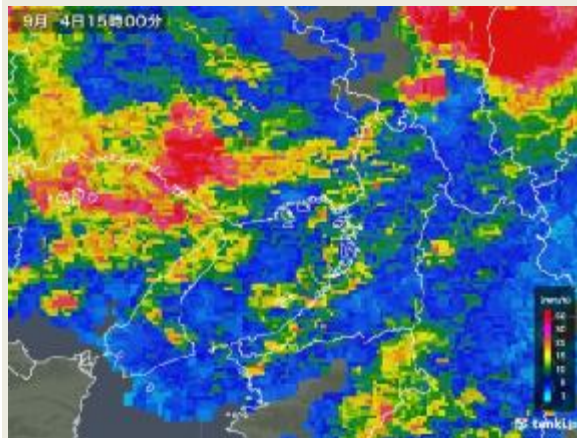
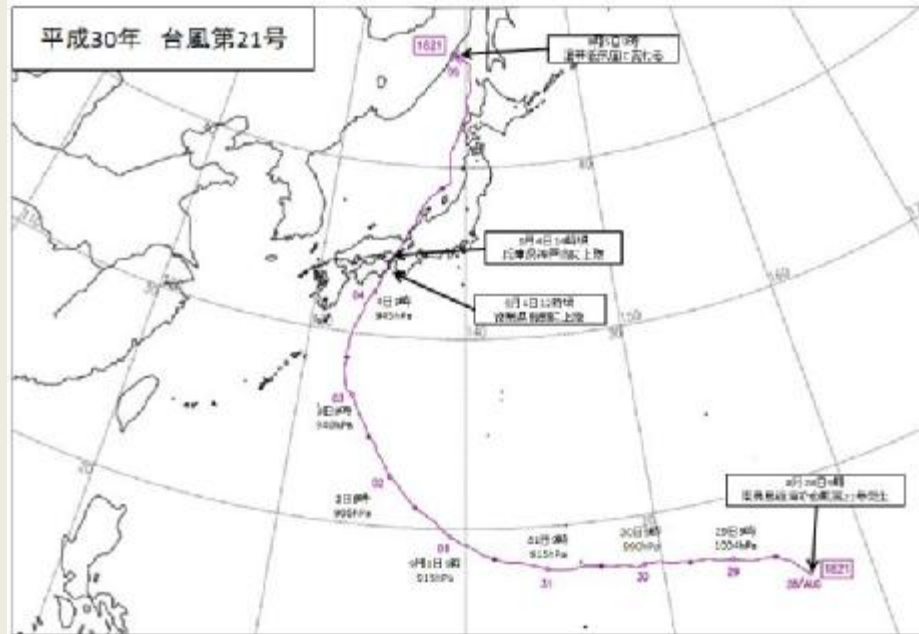
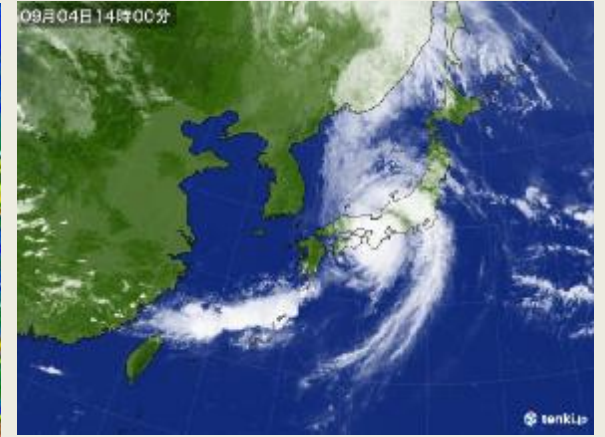
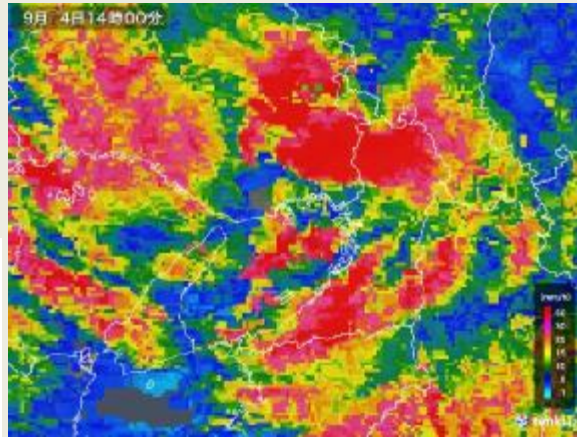
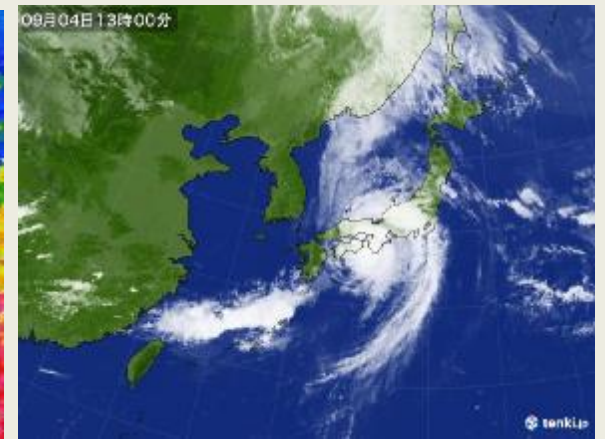
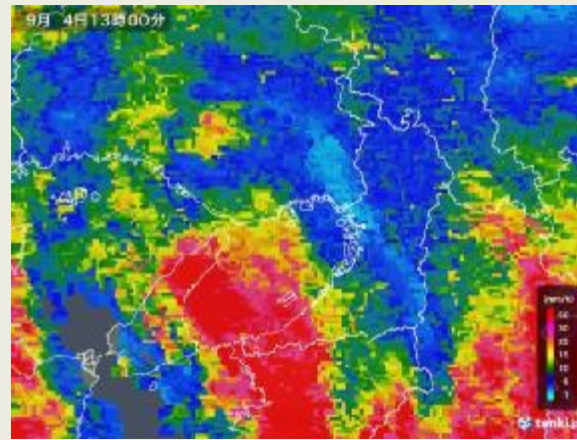
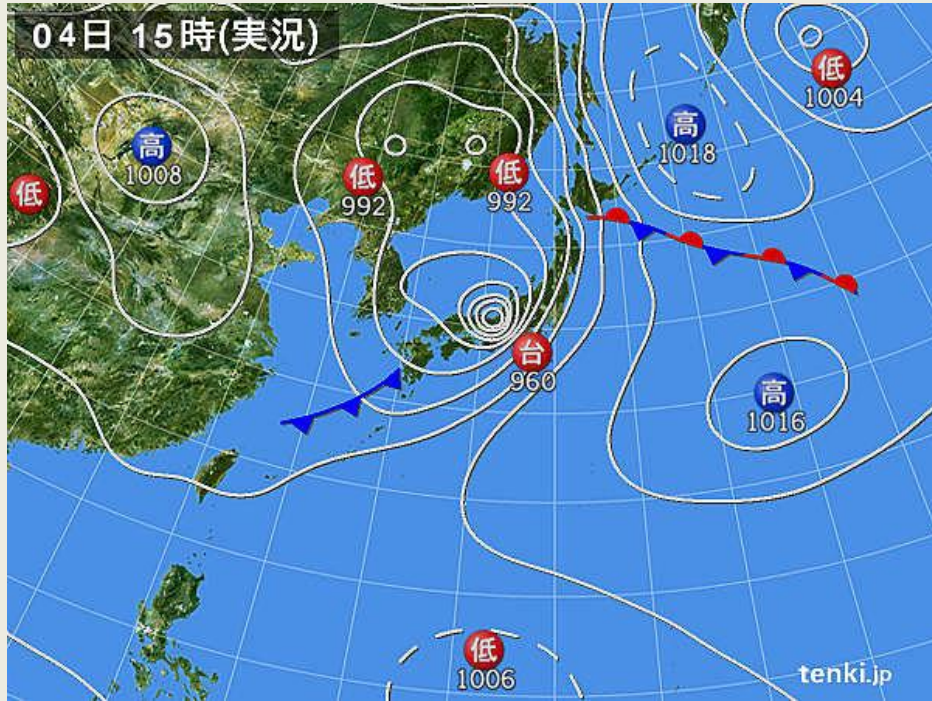
この台風により、4日には暴風を伴い大雨となり、4日14時21分に能勢で最大1時間降水量69.0ミリを観測しました。また、関西空港で最大瞬間風速58.1メートル、最大風速46.5メートルを観測し、それぞれ年間を通じての第1位を更新しました。

大阪府では、暴風により倒壊した倉庫の下敷きとなる等で8名が亡くなり、自動車の横転や高層ビルの一部破損、住家被害等が多数発生しました。また、高潮により関西空港が冠水する等、大きな被害が発生しました。【被害状況：5日17時現在、大阪府調べ・報道等による】

(大阪管区气象台 気象速報より抜粋)<sup>19</sup>

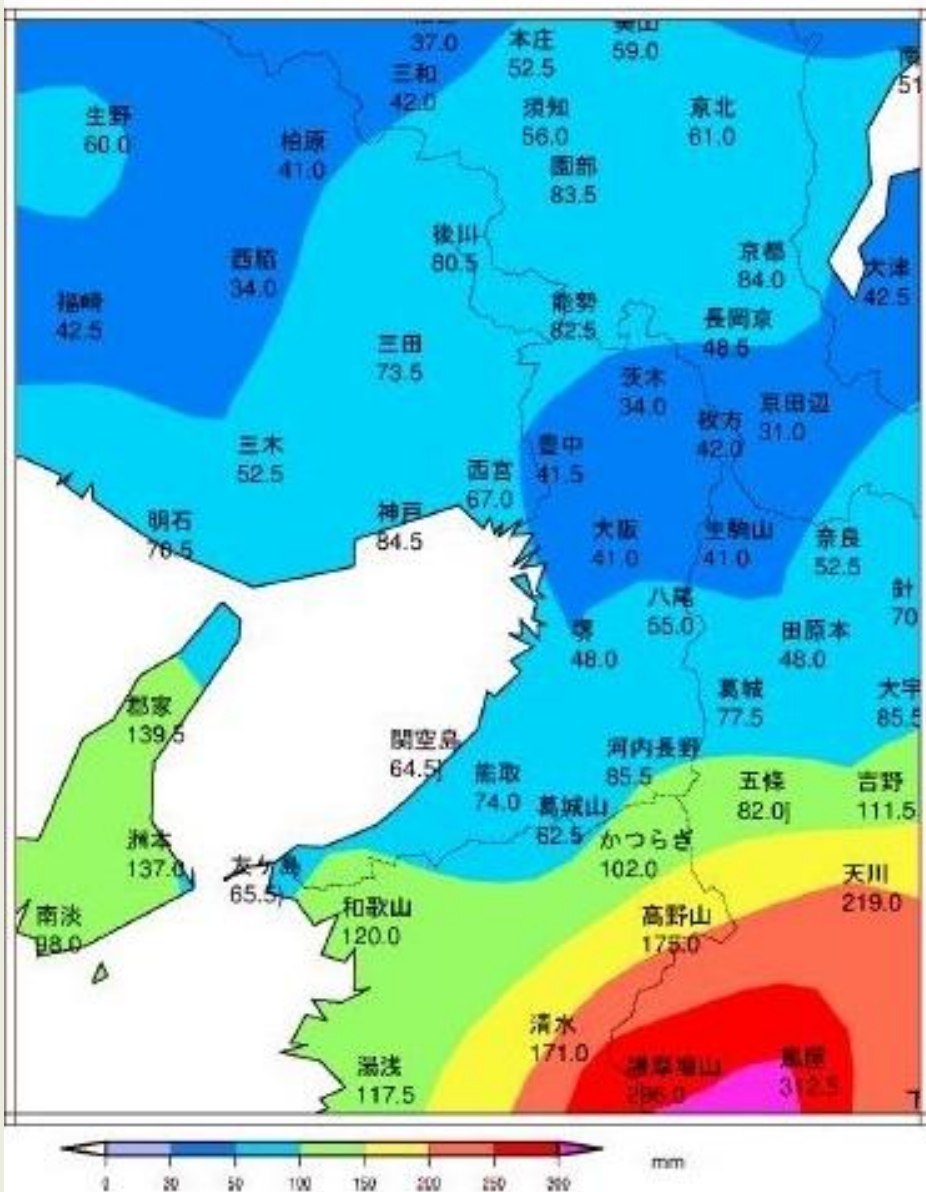


# 平成30年台風21号の気圧配置・降雨状況等





## ○アメダス期間降水量(9月4日00時～24時)



## ○日降水量

市町村名	地点名	値(mm)
河内長野市	河内長野(カワチナガノ)	85.5
豊能郡能勢町	能勢(ノセ)	82.5
泉南郡熊取町	熊取(クマトリ)	74.0
泉南郡田尻町	関空島(カンクウジマ)	64.5]
八尾市	八尾(ヤオ)	55.0
堺市堺区	堺(サカイ)	48.0
枚方市	枚方(ヒラカタ)	42.0
豊中市	豊中(トヨナカ)	41.5
大阪市中央区	大阪(オオサカ)	41.0
東大阪市	生駒山(イコマヤマ)	41.0
茨木市	茨木(イバラキ)	34.0

]は期間内に許容範囲を超える欠測があることを示す(資料不足値)

## ○期間最大1時間降水量

市町村名	地点名	値(mm)	起時
豊能郡能勢町	能勢(ノセ)	69.0	9月4日 14時21分
泉南郡田尻町	関空島(カンクウジマ)	50.5]	9月4日 13時20分
豊中市	豊中(トヨナカ)	30.0	9月4日 13時52分
泉南郡熊取町	熊取(クマトリ)	28.0	9月4日 13時24分
河内長野市	河内長野(カワチナガノ)	25.5	9月4日 14時02分
茨木市	茨木(イバラキ)	20.5	9月4日 14時15分
枚方市	枚方(ヒラカタ)	19.5	9月4日 14時34分
堺市堺区	堺(サカイ)	17.0	9月4日 14時02分
大阪市中央区	大阪(オオサカ)	14.0	9月4日 14時22分
八尾市	八尾(ヤオ)	14.0	9月4日 14時15分
東大阪市	生駒山(イコマヤマ)	11.0	9月4日 14時28分

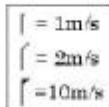
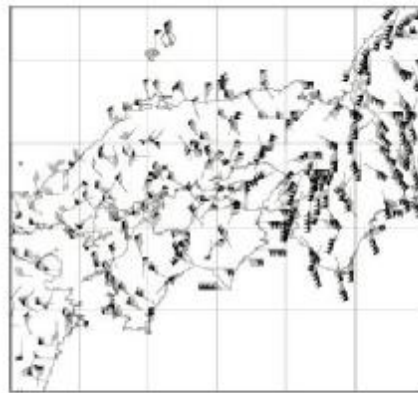
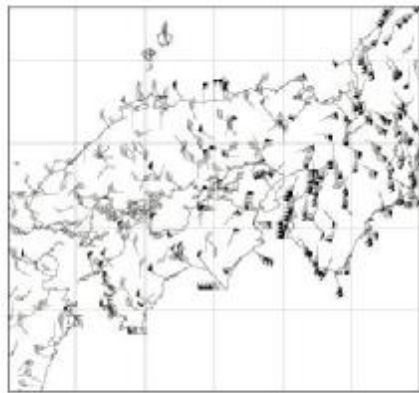
]は期間内に許容範囲を超える欠測があることを示す(資料不足値)



# 平成30年台風21号の風速風向・潮位状況等

○アメダス期間最大風速・風向(9月4日00時～24時)

○アメダス期間最大瞬間風速・風向(9月4日00時～24時)



## ○期間最大風速

市町村名	地点名	値(m/s)	風向	起時
泉南郡田尻町	関空島(カンクウジマ)	46.5	南南西	9月4日 13時47分
大阪市中央区	大阪(オオサカ)	27.3	南南西	9月4日 14時11分
泉南郡熊取町	熊取(クマトリ)	26.8	南	9月4日 13時47分
堺市堺区	堺(サカイ)	21.1	南	9月4日 13時58分
枚方市	枚方(ヒラカタ)	19.3	南南西	9月4日 14時32分
豊中市	豊中(トヨナカ)	18.5	南	9月4日 14時09分
豊能郡能勢町	能勢(ノセ)	18.4	南南西	9月4日 14時28分
八尾市	八尾(ヤオ)	17.7	南南西	9月4日 14時13分
東大阪市	生駒山(イコマヤマ)	16.2	南西	9月4日 14時37分

## ○期間最大瞬間風速

市町村名	地点名	値(m/s)	風向	起時
泉南郡田尻町	関空島(カンクウジマ)	58.1	南南西	9月4日 13時38分
泉南郡熊取町	熊取(クマトリ)	51.2	南	9月4日 13時40分
大阪市中央区	大阪(オオサカ)	47.4	南南西	9月4日 14時03分
堺市堺区	堺(サカイ)	43.6	南	9月4日 13時50分
枚方市	枚方(ヒラカタ)	40.2	南南西	9月4日 14時24分
豊中市	豊中(トヨナカ)	38.1	南	9月4日 14時01分
八尾市	八尾(ヤオ)	35.5	南	9月4日 14時04分
東大阪市	生駒山(イコマヤマ)	35.2	西南西	9月4日 15時24分
豊能郡能勢町	能勢(ノセ)	31.6	南南西	9月4日 14時23分

○日最大風速が9月として1位を更新した地点(統計開始から10年目以降)

市町村名	地点名	観測所の種類	値(m/s)	風向	起時	統計開始年
豊能郡能勢町	能勢(ノセ)※	アメダス	18.4	南南西	9月4日 14時28分	1977年
枚方市	枚方(ヒラカタ)※	アメダス	19.3	南南西	9月4日 14時32分	1977年
堺市堺区	堺(サカイ)※	アメダス	21.1	南	9月4日 13時58分	1977年
八尾市	八尾(ヤオ)※	アメダス	17.7	南南西	9月4日 14時13分	2003年
泉南郡田尻町	関空島(カンクウジマ)※	アメダス	46.5	南南西	9月4日 13時47分	2003年
泉南郡熊取町	熊取(クマトリ)※	アメダス	26.8	南	9月4日 13時47分	1977年

※年間を通じての1位も更新した。

○日最大瞬間風速が9月として1位を更新した地点(統計開始から10年目以降)

市町村名	地点名	観測所の種類	値(m/s)	風向	起時	統計開始年
豊能郡能勢町	能勢(ノセ)※	アメダス	31.6	南南西	9月4日 14時23分	2009年
枚方市	枚方(ヒラカタ)※	アメダス	40.2	南南西	9月4日 14時24分	2009年
豊中市	豊中(トヨナカ)※	アメダス	38.1	南	9月4日 14時01分	2009年
東大阪市	生駒山(イコマヤマ)※	アメダス	35.2	西南西	9月4日 15時24分	2009年
堺市堺区	堺(サカイ)※	アメダス	43.6	南	9月4日 13時50分	2008年
八尾市	八尾(ヤオ)※	アメダス	35.5	南	9月4日 14時04分	2009年
泉南郡田尻町	関空島(カンクウジマ)※	アメダス	58.1	南南西	9月4日 13時38分	2009年
泉南郡熊取町	熊取(クマトリ)※	アメダス	51.2	南	9月4日 13時40分	2008年

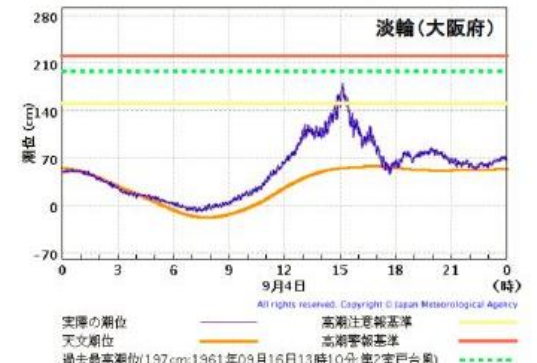
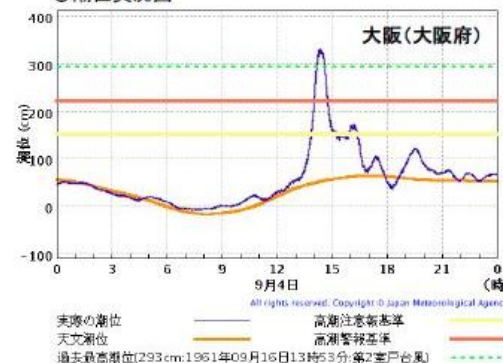
※年間を通じての1位も更新した。

## ○最大潮位偏差及び最高潮位 ※

観測点	都道府県	最大潮位偏差		最高潮位	
		偏差(cm)	起時	標高(cm)	起時
大阪	大阪	277	9月4日 14時18分	329	9月4日 14時18分
淡輪	大阪	124	9月4日 15時10分	179	9月4日 15時10分

※瞬間値(3分間平均値)

## ○潮位実況図





【大阪府大阪市、堺市、兵庫県神戸市、芦屋市、西宮市における最高潮位】



(地図出典：地理院地図 (<http://maps.gsi.go.jp>))

★印は検潮所における潮位

×印は浸水痕跡により推定された潮位

△印は聞き取り結果

(大阪管区気象台 報道発表より抜粋)

【現地調査時の写真】



写真1：調査時の堺泉北港湾事務所車庫付近  
(右側の白い倉庫が土台から移動)



写真2：水準測量実施（堺泉北港湾事務所車庫内）



写真3：浸水痕跡調査（堺泉北港湾事務所）



写真4：調査時の芦屋市南芦屋浜付近



写真5：調査時の西宮市甲子園浜海浜公園付近



写真6：水準測量実施（西宮市甲子園浜海浜公園付近）

# 平成30年台風21号の大阪府の被害

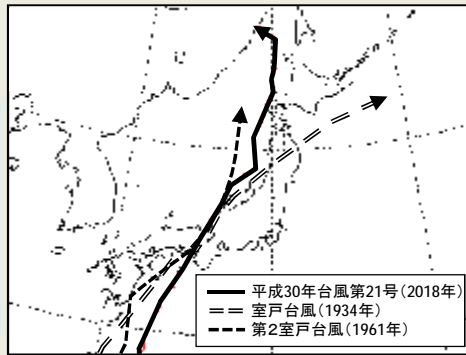
## 気象概要

【風速】 期間最大瞬間風速  
**58.1m/s** (関空島)、**51.2m/s** (熊取)、**47.4m/s** (大阪)

【潮位】 大阪港潮位 最高潮位 (瞬間値) **OP+4.59m**  
 最大潮位偏差 (瞬間値) **2.77m**

【降雨】 大阪府平均総雨量 **55mm** (9月4日4時~5日8時)  
 (北大阪**60mm**、東部大阪**42mm**、南河内**74mm**、泉州**61mm**)

## ■ 台風経路図



## ■ 過去の台風との比較

年月日	災害事象	最大瞬間風速	最高潮位	最高潮位偏差
1934年9月21日 (昭和9年)	室戸台風	60.0m/s	OP+4.20m	3.11m
1950年9月 3日 (昭和25年)	ジェーン台風	44.7m/s	OP+3.85m	2.40m
1961年9月16日 (昭和36年)	第二室戸台風	50.6m/s	OP+4.23m	2.60m
2018年9月 4日 (平成30年)	平成30年台風第21号	47.4m/s	OP+4.59m	2.77m

※風速観測地点：大阪市

## 被害状況

(10月1日11:00時点)

【人的被害】 死亡8名、重症者7名、軽傷者**478名**

【住家被害】 全壊**12**件、半壊**155**件、一部破損**42,735**件

※停電については、大阪府域 **9月18日**に復旧

## 道路 (倒木、電柱倒壊による通行止め)

倒木：455件、建物等の倒壊：18件、土砂崩落：3件  
 電柱等の損傷：27件、道路付属施設等損傷：58件

主要地方道 **茨木能勢線** 豊能町川尻



一般府道 **新家田尻線**  
 泉佐野市南中樫井~田尻町吉見



## 河川 (倒木による河積阻害)

河積阻害：6件

一級河川 **讚良川**  
 (高橋上流左岸) 四條畷市岡山五丁目



一級河川 **初谷川**  
 (奥橋上流右岸) 豊能町吉川



## 下水道 (施設の破損による送泥停止)

水処理施設・受電施設等破損：6箇所  
**湾岸中部 磯ノ上送泥ポンプ場**  
 受電電柱破損



## 公園 (倒木、施設倒壊等による閉園)

倒木：約**3,000**本、建物等の倒壊：7公園  
 運動施設等損壊：8公園、照明灯損壊：3公園

**深北緑地** 倒木



**浜寺公園** 交通遊園駅舎倒壊



**住吉公園**  
 野球場フェンス倒壊





# 平成30年台風21号の注意報・警報発表状況

## ○注意報警報発表状況

●:発表 ◇:特別警報から警報 ▽:特別警報から注意報 ▼:警報から注意報 ○:継続 解:解除  
 浸:浸水害 土:土砂災害 土浸:土砂災害、浸水害 斜体字:発表 下線:特別警報から警報

発表時刻	警報・注意報	岸和田市	貝塚市	泉佐野市	泉南市	阪南市	熊取町	田尻町	岬町
9月3日 15時43分	強風注意報	●	●	●	●	●	●	●	●
	波浪注意報	●	●	●	●	●	●	●	●
9月4日 04時56分	暴風警報	●	●	●	●	●	●	●	●
	波浪警報	●	●	●	●	●	●	●	●
	大雨注意報	●	●	●	●	●	●	●	●
	雷注意報	●	●	●	●	●	●	●	●
	高潮注意報	●	●	●	●	●	●	●	●
9月4日 06時30分	大雨警報	土浸	土浸	浸	浸	浸	浸	浸	浸
	暴風警報	○	○	○	○	○	○	○	○
	波浪警報	○	○	○	○	○	○	○	○
	高潮警報	●	●	●	●	●	●	●	●
	雷注意報	○	○	○	○	○	○	○	○
9月4日 11時49分	大雨警報	土浸	土浸	浸	浸	浸	浸	浸	浸
	洪水警報	●							
	暴風警報	○	○	○	○	○	○	○	○
	波浪警報	○	○	○	○	○	○	○	○
	高潮警報	○	○	○	○	○	○	○	○
	雷注意報	○	○	○	○	○	○	○	○
9月4日 12時51分	大雨警報	土浸	土浸	土浸	土浸	土浸	土浸	土浸	土浸
	洪水警報	○							
	暴風警報	○	○	○	○	○	○	○	○
	波浪警報	○	○	○	○	○	○	○	○
	高潮警報	○	○	○	○	○	○	○	○
	雷注意報	○	○	○	○	○	○	○	○
9月4日 13時34分	大雨警報	土浸	土浸	土浸	土浸	土浸	土浸	土浸	土浸
	洪水警報	○							
	暴風警報	○	○	○	○	○	○	○	○
	波浪警報	○	○	○	○	○	○	○	○
	高潮警報	○	○	○	○	○	○	○	○
	雷注意報	○	○	○	○	○	○	○	○
9月4日 14時07分	大雨警報	土浸	土浸	土浸	土浸	土浸	土浸	土浸	土浸
	洪水警報	○			●			●	
	暴風警報	○	○	○	○	○	○	○	○
	波浪警報	○	○	○	○	○	○	○	○
	高潮警報	○	○	○	○	○	○	○	○
	雷注意報	○	○	○	○	○	○	○	○
9月4日 14時21分	大雨警報	土浸	土浸	土浸	土浸	土浸	土浸	土浸	土浸
	洪水警報	○	●	●	●	●	●	●	●
	暴風警報	○	○	○	○	○	○	○	○
	波浪警報	○	○	○	○	○	○	○	○
	高潮警報	○	○	○	○	○	○	○	○
	雷注意報	○	○	○	○	○	○	○	○

発表時刻	警報・注意報	岸和田市	貝塚市	泉佐野市	泉南市	阪南市	熊取町	田尻町	岬町
9月4日 14時44分	大雨警報	土浸	土浸	土浸	土浸	土浸	土浸	土浸	土浸
	洪水警報	○	○	○	○	○	○	○	○
	暴風警報	○	○	○	○	○	○	○	○
	波浪警報	○	○	○	○	○	○	○	○
	高潮警報	○	○	○	○	○	○	○	○
	雷注意報	○	○	○	○	○	○	○	○
9月4日 15時14分	大雨警報	土浸	土浸	土浸	土浸	土浸	土浸	土浸	土浸
	洪水警報	○	○	○	○	○	○	○	○
	暴風警報	○	○	○	○	○	○	○	○
	波浪警報	○	○	○	○	○	○	○	○
	高潮警報	○	○	○	○	○	○	○	○
	雷注意報	○	○	○	○	○	○	○	○
9月4日 16時32分	大雨警報	土浸	土浸	土浸	土浸	土浸	土浸	土浸	土浸
	洪水警報	○							
	暴風警報	○	○	○	○	○	○	○	○
	波浪警報	○	○	○	○	○	○	○	○
	高潮警報	○	○	○	○	○	○	○	○
	雷注意報	○	○	○	○	○	○	○	○
9月4日 17時58分	大雨警報	土浸	土浸	土浸			土浸		
	洪水警報	○							
	暴風警報	○	○	○	○	○	○	○	○
	波浪警報	○	○	○	○	○	○	○	○
	高潮警報	○	○	○	○	○	○	○	○
	雷注意報	○	○	○	○	○	○	○	○
9月4日 22時31分	大雨警報	土浸	土浸	土浸			土浸		
	洪水警報	○							
	暴風警報	○	○	○	○	○	○	○	○
	波浪警報	○	○	○	○	○	○	○	○
	高潮警報	○	○	○	○	○	○	○	○
	雷注意報	○	○	○	○	○	○	○	○
9月5日 04時06分	大雨警報	土浸							
	洪水警報	○							
	暴風警報	○	○	○	○	○	○	○	○
	波浪警報	○	○	○	○	○	○	○	○
	高潮警報	○	○	○	○	○	○	○	○
	雷注意報	○	○	○	○	○	○	○	○
9月5日 05時33分	大雨注意報	▼	○	○	○	○	○	○	
9月5日 10時10分	大雨注意報	解	解	解	解	解	解	解	

管内全域で  
 大雨(土砂災害、浸水害)  
 ・洪水・暴風  
 ・波浪・高潮警報が発表

府内での  
 土砂災害警戒情報の  
 発表はなし



○管理河川水位状況（水防警報等）

河川名	観測所	河川区分	最高水位		備考
			観測日時	水位記録	
牛滝川	山直橋	洪水予報	4日16:10	1.38	<u>氾濫注意水位（警戒水位）超過</u>
春木川	森池橋	水位周知	4日13:30	1.18	
津田川	青木橋	水位周知	4日13:30	0.83	<u>水防団待機水位（通報水位）超過</u>
近木川	昭永橋	水位周知	4日16:40	1.23	<u>水防団待機水位（通報水位）超過</u>
見出川	見出川橋	水位周知	4日15:20	0.89	<u>水防団待機水位（通報水位）超過</u>
佐野川	佐野川橋	水位周知	4日13:40	1.17	<u>水防団待機水位（通報水位）超過</u>
樫井川	大正大橋	水位周知	4日15:30	1.44	<u>水防団待機水位（通報水位）超過</u>
男里川	男里川橋	水位周知	4日16:20	1.25	
新家川	新家川橋	その他	4日13:20	1.20	<u>※氾濫危険水位超過</u>
茶屋川	茶屋川	その他	4日13:00	1.70	<u>※氾濫注意水位（警戒水位）超過</u>
番川	田身輪橋	その他	4日14:50	0.60	
大川	宮下橋	その他	4日13:10	1.03	<u>※水防団待機水位（通報水位）超過</u>
東川	谷川橋	その他	4日13:40	1.43	<u>※氾濫危険水位超過</u>

※新家川～東川については水防計画外の目安の水位

## ○管理道路の主な通行規制

路線名	区間	規制理由	規制内容	規制日時	
				開始	終了
岸和田牛滝山貝塚線	岸和田市木材町～磯上町(大阪臨海線～堺阪南線)	高潮警報に伴う鉄扉閉鎖	全面通行止	4日10:00	4日17:00
春木岸和田線	岸和田市下松(下松交差点から海側約350m)	車庫飛来	全面通行止	台風接近時	6日11:00
泉佐野打田線	泉佐野市土丸～大木(新前川橋交差点～府県界)	倒木多数/電線への倒れ掛かり	全面通行止	台風接近時	12日17:00
泉佐野岩出線	泉南市中小路(中小路～中小路南交差点)	電柱倒壊	全面通行止	台風接近時	10日5:00
木ノ本岬線	岬町多奈川谷川(多奈川小学校前交差点付近)	電線垂れ下がり	片側交互通行	台風接近時	9日時刻不明
泉佐野岩出線	田尻町吉見(吉見～田尻北交差点)	電柱倒壊	全面通行止	台風接近時	6日14:00
鳥取吉見泉佐野線	泉南市男里	民有物件の倒れこみ	片側交互通行	台風接近時	5日17:00
(旧)170号	岸和田市内畑町	倒木	全面通行止	台風接近時	6日9:00?
(旧)170号	岸和田市内畑町(奈良池前～内畑交差点)	建物の屋根が路上に飛散	全面通行止	台風接近時	6日9:00?
泉佐野岩出線	田尻町嘉祥寺～吉見(田尻跨線橋)	電柱倒壊	全面通行止	台風接近時	6日14:00
岸和田牛滝山貝塚線	岸和田市塔原町	倒木、崩土	全面通行止	台風接近時	13日17:30
新家田尻線	泉南市南中樫井～田尻町吉見	電柱倒壊	全面通行止	台風接近時	9日8:00







# 平成30年台風21号の泉南地域での主な被害

泉佐野岩出線



泉南市中小路

新家田尻線



田尻町吉見

堺阪南線



岸和田市春木若松町

和歌山阪南線

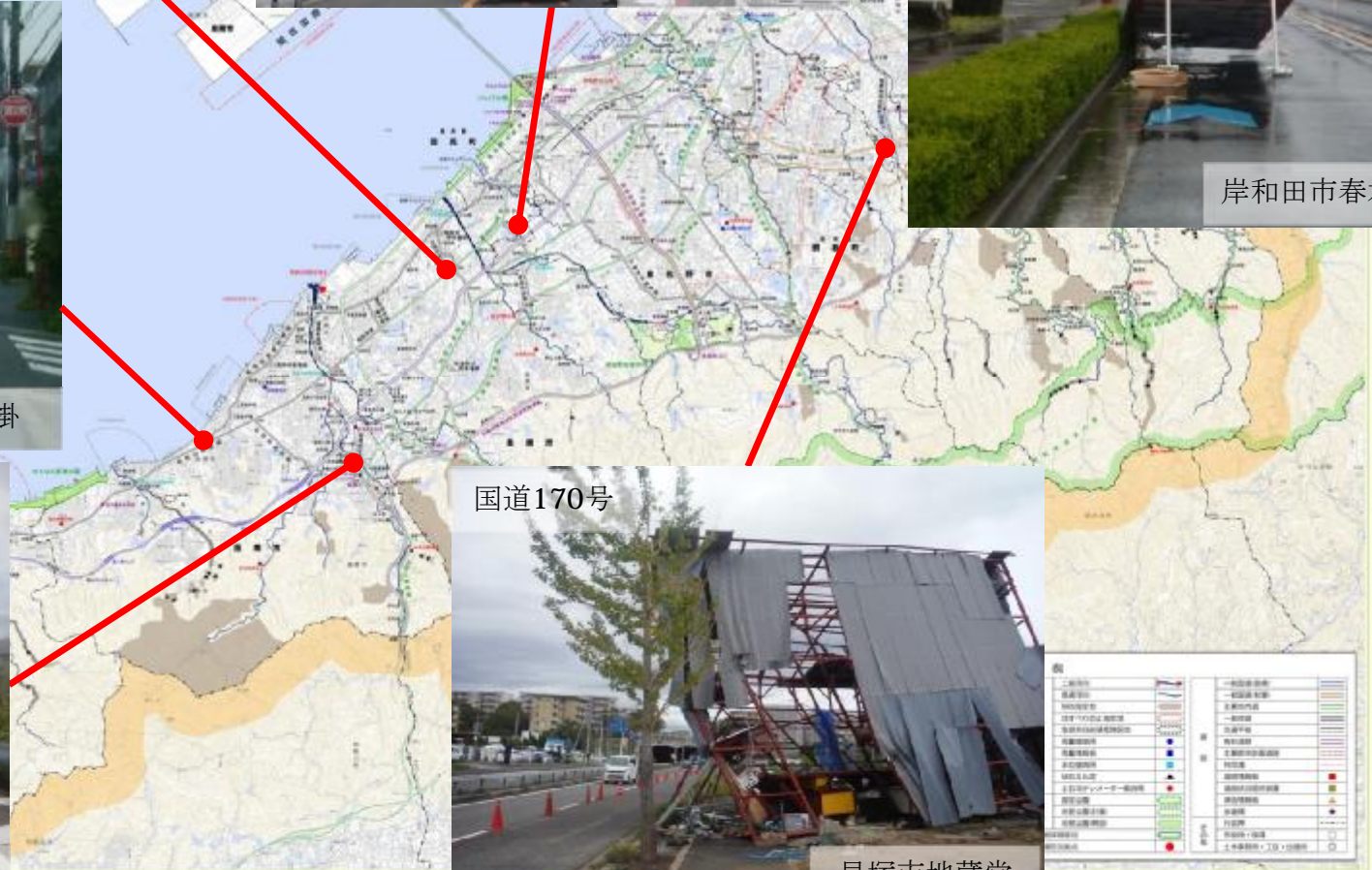


阪南市貝掛

東鳥取南海線



阪南市自然田



国道170号



貝塚市地藏堂



# 平成30年台風21号での岸和田土木事務所の水防状況

## ○土木事務所の状況

