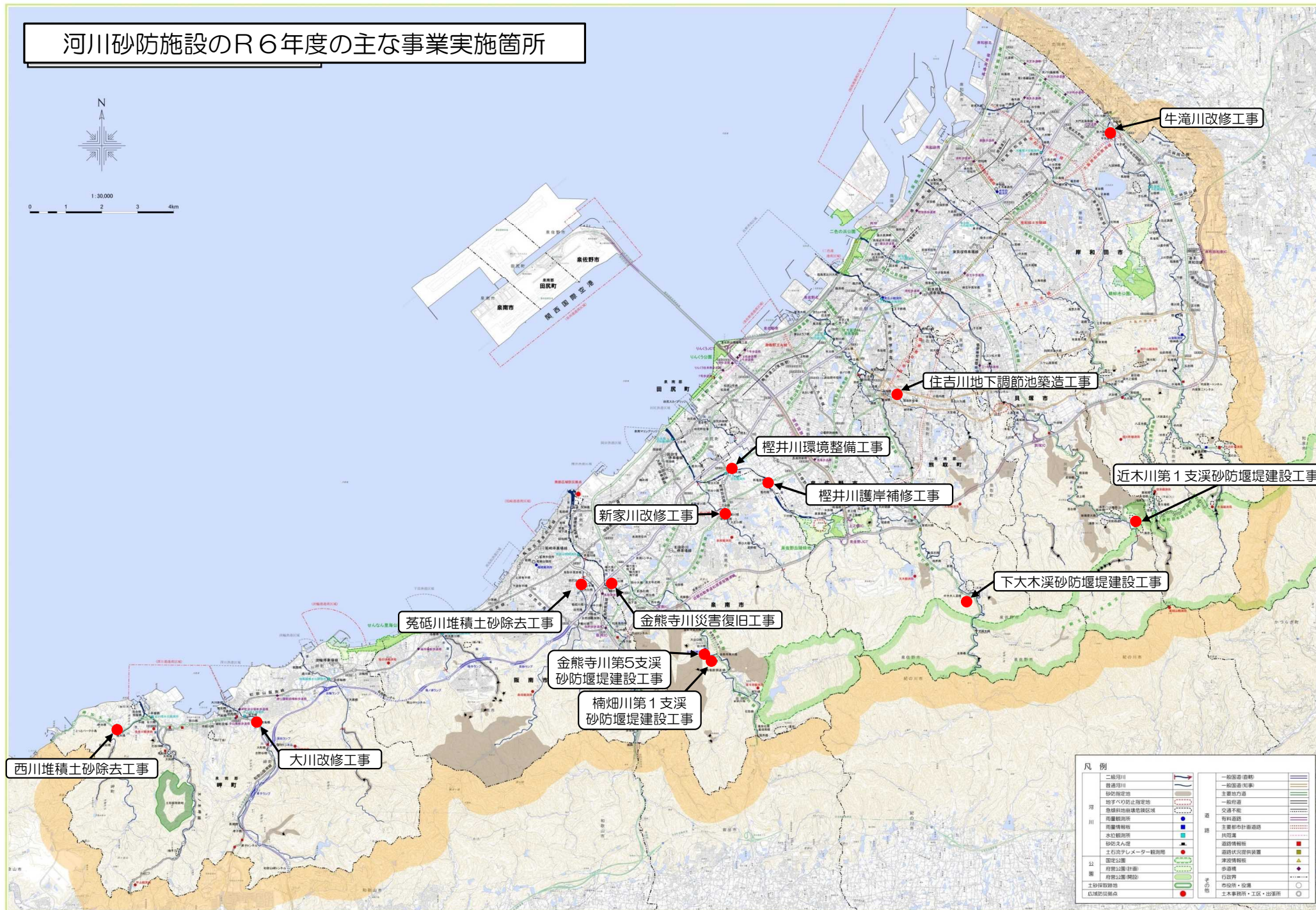


河川砂防・海岸保全施設の整備 及び維持管理等について

河川砂防施設のR6年度の主な事業実施箇所



1:30,000
0 1 2 3 4km



凡例	
二級河川	
普通河川	
砂防指定地	
地すべり防止指定地	
魚鱗斜地崩壊危険区域	
河川敷利用所	
雨量観測所	
水位観測所	
砂防スル堤	
土石流テレメータ観測所	
土砂採取跡地	
広域防災拠点	
一般国道(普通)	
一般国道(特等)	
主要地方道	
一般府道	
交通不能	
幹線道路	
主要幹線計画道路	
計画線	
共同溝	
道路情報板	
道路状況提供装置	
津波情報板	
津波情報板	
歩道橋	
行啓所	
市役所・役場	
土木事務所・工区・出張所	

この地図の作成に当たっては、国土情報院の承諾を得て、同院発行の電子地形図(タイル)を使用した。(承認番号 平29情発 第11号)

令和6年度実施の主な工事

牛滝川河川改修工事（岸和田市域）

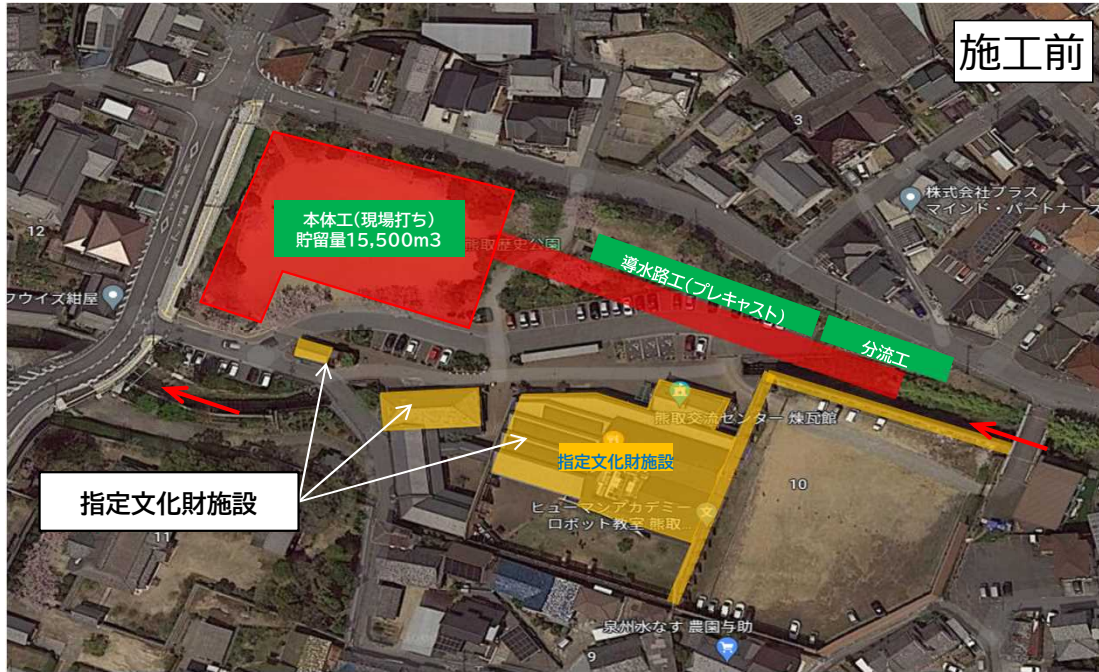


近木川第1支溪砂防堰堤建設工事（貝塚市域）



令和6年度実施の主な工事

住吉川地下調節池築造工事



下大木溪砂防堰堤建設工事 (泉佐野市域)



令和6年度実施の主な工事

榎井川環境整備工事（泉佐野市域）



榎井川護岸補修工事（泉佐野市域）



令和6年度実施の主な工事

大川河川改修工事（岬町域）



新家川河川改修工事（泉南市域）

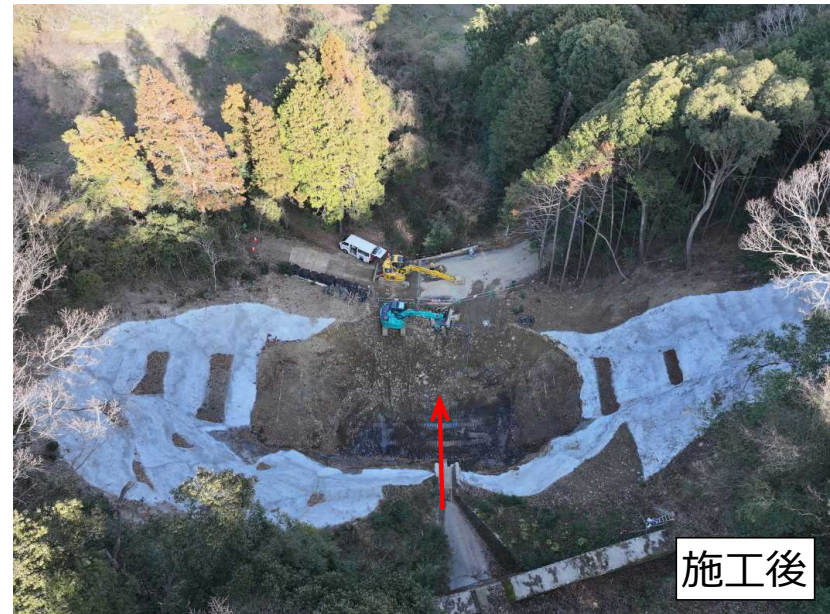


令和6年度実施の主な工事

楠畑川第1支溪砂防堰堤工事（泉南市域）



金熊寺川第5支溪砂防堰堤工事（泉南市域）



令和6年度実施の主な工事

西川堆積土砂除去工事（岬町域）



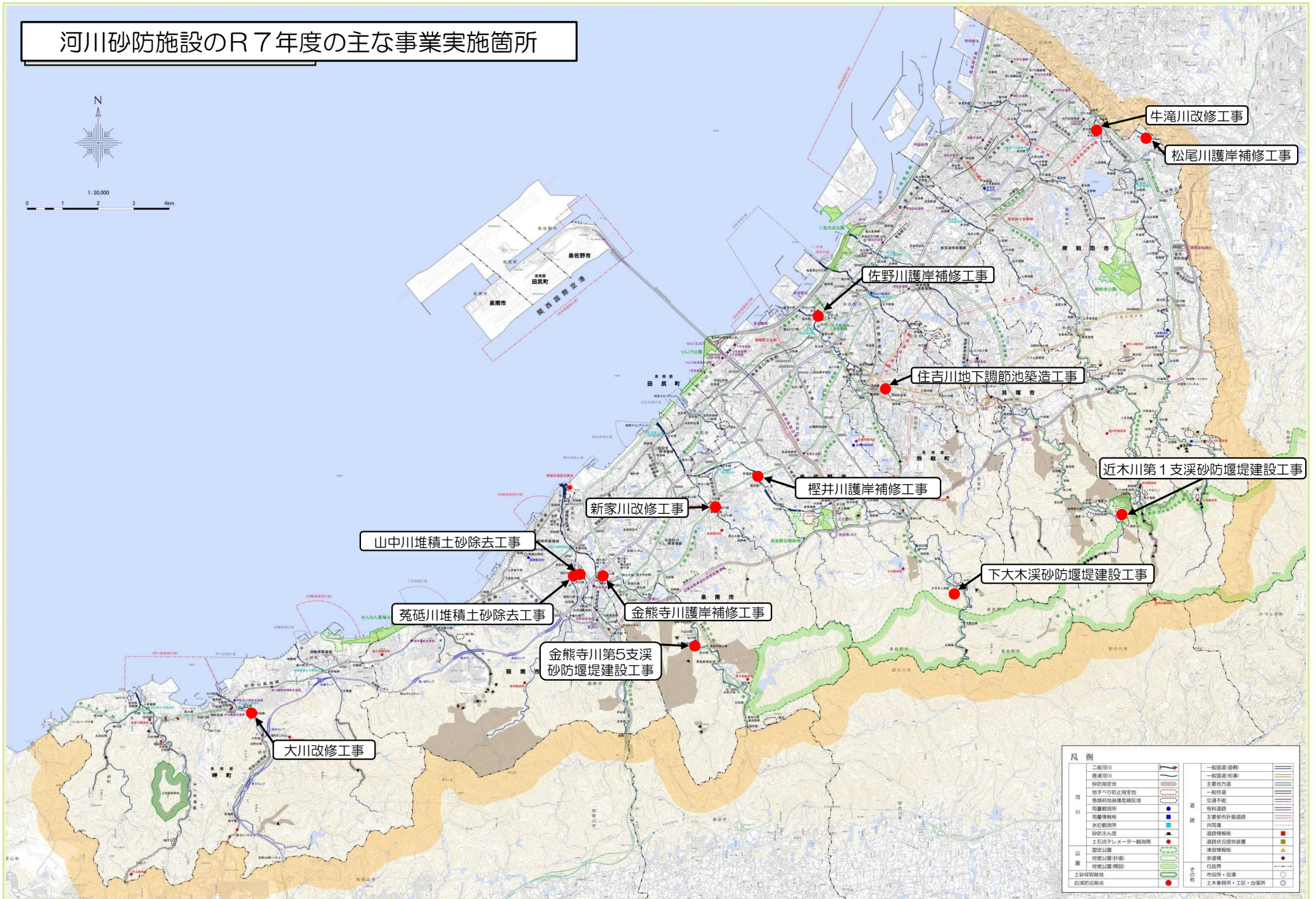
金熊寺川災害復旧工事（泉南市・阪南市域）



河川砂防施設のR7年度の主な事業実施箇所



1:30,000
0 1 2 3 4km



凡例	
二級河川	
普通河川	
砂防指定地	
地すべり防止指定地	
魚鱗斜地崩壊危険区域	
河川敷防砂所	
雨量観測所	
水位観測所	
砂防スル堤	
土石流シメーター観測所	
国道	
主要公道(計画)	
府道(計画) 県道	
土砂採取跡地	
広域防災拠点	
一般国道(普通)	
一般国道(特等)	
主要地方道	
一般府道	
交通不能	
幹線道路	
主要都市計画道路	
共同溝	
道路情報板	
道路状況提供装置	
津波情報板	
歩道橋	
行田井	
市役所・役場	
土木事務所・工区・出張所	

この地図の作成に当たっては、国土地理院の承諾を得て、同院発行の電子地形図(タイル)を使用した。(保証番号 平29補発 第11号)

令和6年度 港湾局事業実施箇所図

大阪府泉州海岸管理図



令和6年度 港湾局事業実施箇所図



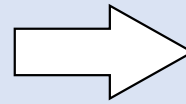
令和6年度実施の主な工事

小島東地区 護岸改修工事

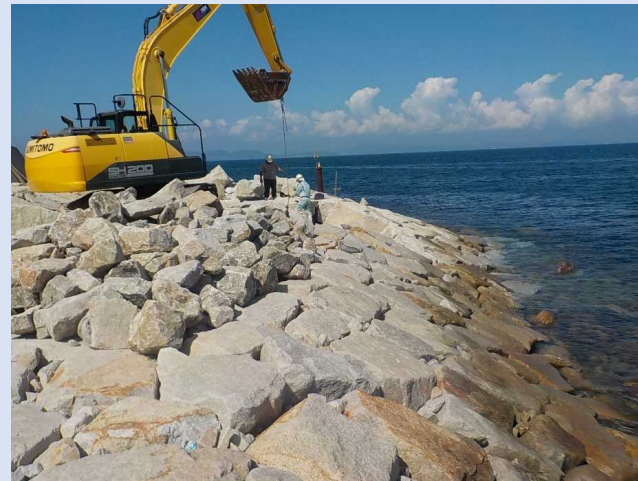
着手前



竣工



施工状況



令和7年度 港湾局事業予定箇所図



集水域（森林区域）における流域治水対策事業

【目的】

集水域である森林区域において、流域治水の考え方にに基づき、森林の土砂流出防止及び洪水緩和機能の維持向上を図り、地球温暖化に伴う気候変動に起因する、想定を超える豪雨や台風等による洪水被害の軽減・防止を目的とする。

【事業概要】

- 事業対象区域：流域治水上、緊急に対策を必要とする以下の全てを満たす森林
 - ・流域治水プロジェクトに位置付けられた河川の上流
 - ・集水域に概ね100ha以上の森林がある河川の上流
 - ・土砂堆積傾向にある河川の上流、または、洪水リスクがある河川の上流
 - ・既存の治山事業等に対応できない区域
- ・事業地区数：23地区
- ・事業内容：山地保水力の向上対策
 - ・ピーク流量調整機能を付加した治山ダム（流域治水対策型）の整備等
 - ・本数調整伐と筋工の組み合わせによる面的整備等
 - 土砂・流木流出抑制対策
 - ・流木化の恐れのある倒木や立木の事前伐採・撤去等
 - ・溪流の侵食や土砂流出を抑制する治山ダム（流域治水対策型）の整備等
- ・事業の工程：初年度～ 現地調査、地権者調査（コンサルタント委託）
森林所有者、市町村、地元自治会等との調整
森林所有者と協定書を締結し事業実施
※ 協定書により、10年間の森林の維持



ピーク流量調整機能のある治山ダム（流域治水対策型）の設置



本数調整伐と筋工の施工

溪流沿いの危険木の除去
(単位：千円)

【事業計画】

	全体計画		R 6		R 7		R 8		R 9		R 10	
	地区数	事業費	地区数	事業費	地区数	事業費	地区数	事業費	地区数	事業費	地区数	事業費
(新規着手件数)	23	3,002,600	16	422,600	21	665,000	23	710,000	21	660,000	18	545,000
			(16)		(5)		(2)		-		-	

事業対象区域の選定方法

選定基準	選定条件	抽出箇所数
① 流域治水との連携	流域治水プロジェクトが策定されている河川 ⇒ 流域治水プロジェクト：河川管理者等が主に行う従来の治水対策のほか、農林部局や市町村等が行う取組も含めた治水対策の全体像をとりまとめたもの。 ⇒	154 河川
② 集水域の森林面積	⇒ 河川上流の集水域の森林面積が概ね100ha以上の河川 ⇒	86 / 154
③ 下流の洪水リスク	⇒ 土砂堆積傾向にある河川または洪水リスクがある河川 ⇒	66 / 86
④ 森林の荒廃状況	⇒ 航空レーザ計測データの解析による微地形図や空中写真を判読し、荒廃地形や荒廃溪流が多く、保水機能の低下が懸念される流域や、近年、土石流・流木などの山地災害が発生、または、今後の降雨等により荒廃拡大の危険性が高い流域 ⇒	66 / 86
⑤ 既存事業の棲分け	⇒ 既存の治山事業等に対応できる区域を除外 ⇒	66 / 86
		現地調査 〔調査の視点〕 ・崩壊地の有無 ・土砂・流木の堆積状況 ・渓岸侵食の有無 ・荒廃森林の有無 ・下層植生の有無
		重点対策箇所 23 地区 [23 河川] / 66 河川

事業対象区域の現況



渓岸侵食による溪流への倒伏



下層植生が消失し、表土が流出

集水域における流域治水対策（山地保水力向上・土砂、流木流出抑制）

流域治水対策

【目的】河川への土砂、流木流出の抑制・山地保水力の向上による洪水被害の軽減

対象)下流河川において土砂堆積や洪水リスクがあり、かつ、河川上流の森林域において荒廃渓流や荒廃森林が面的にみられる区域

渓流沿いの危険木の除去

河川の通水が阻害されないよう流木の発生、流出を抑制

治山ダム(流域治水対策型)

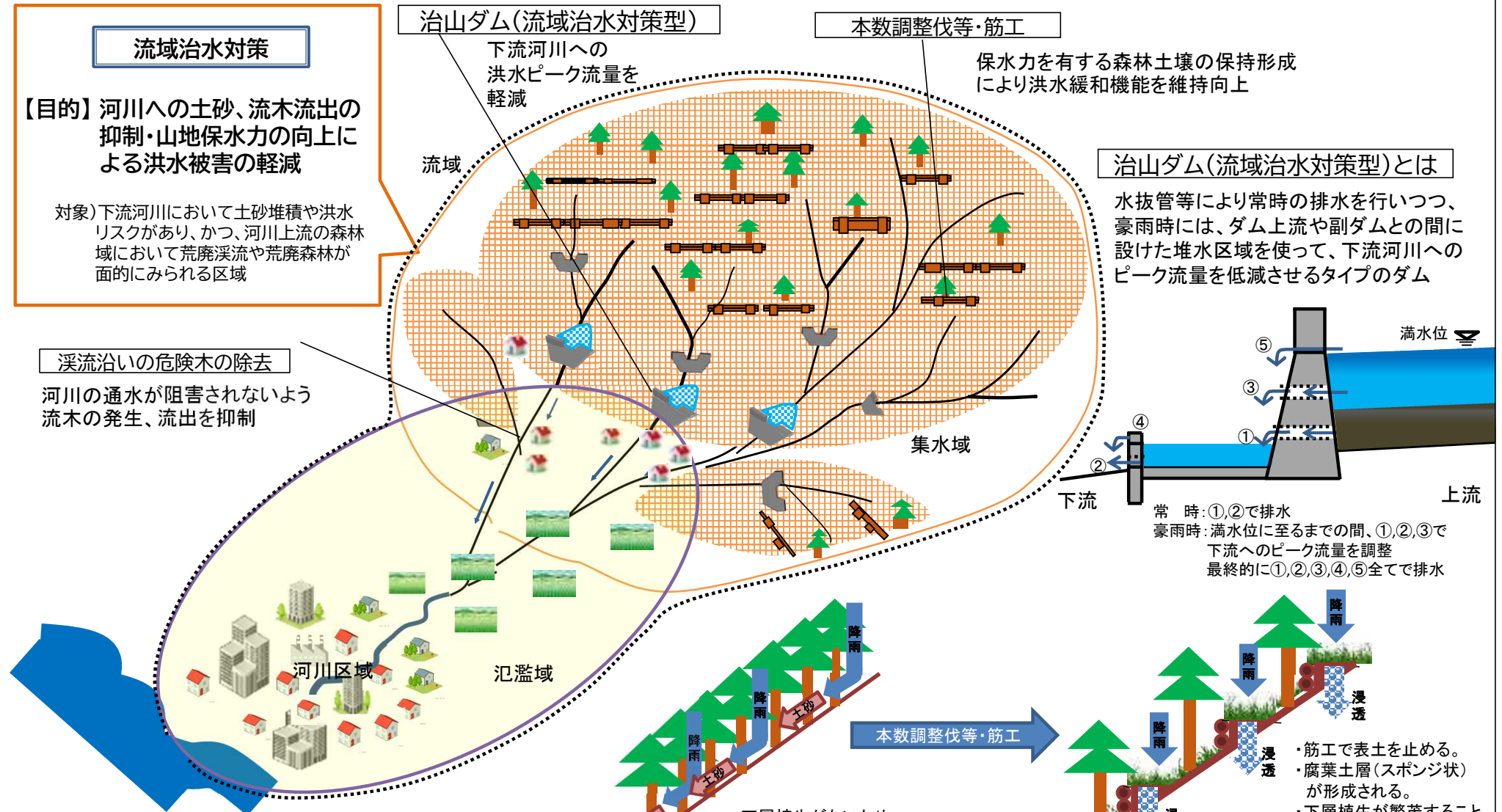
下流河川への洪水ピーク流量を軽減

本数調整伐等・筋工

保水力を有する森林土壌の保持形成により洪水緩和機能を維持向上

治山ダム(流域治水対策型)とは

水抜管等により常時の排水を行いつつ、豪雨時には、ダム上流や副ダムとの間に設けた堆水区域を使って、下流河川へのピーク流量を低減させるタイプのダム



常時: ①, ②で排水
豪雨時: 満水位に至るまでの間、①, ②, ③で下流へのピーク流量を調整
最終的に①, ②, ③, ④, ⑤全てで排水

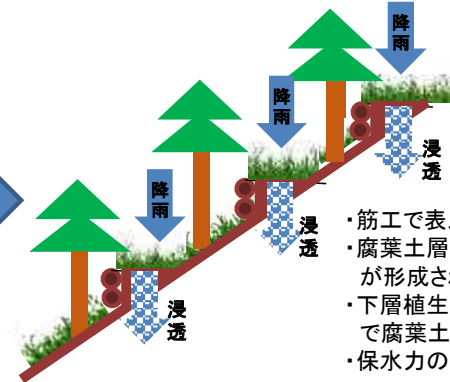
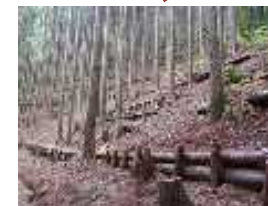
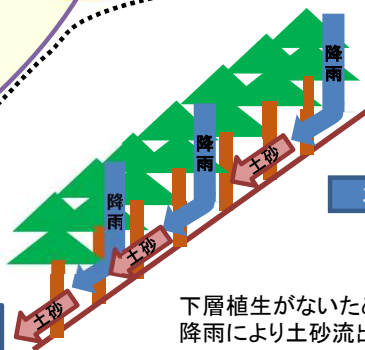
気候変動による山地災害の激甚化・形態変化



降水形態の変化により土砂流出量の増加、流木化リスクの高まり

洪水被害の甚大化の恐れ

出典: (林野庁HP)
令和4年度森林及び林業の動向

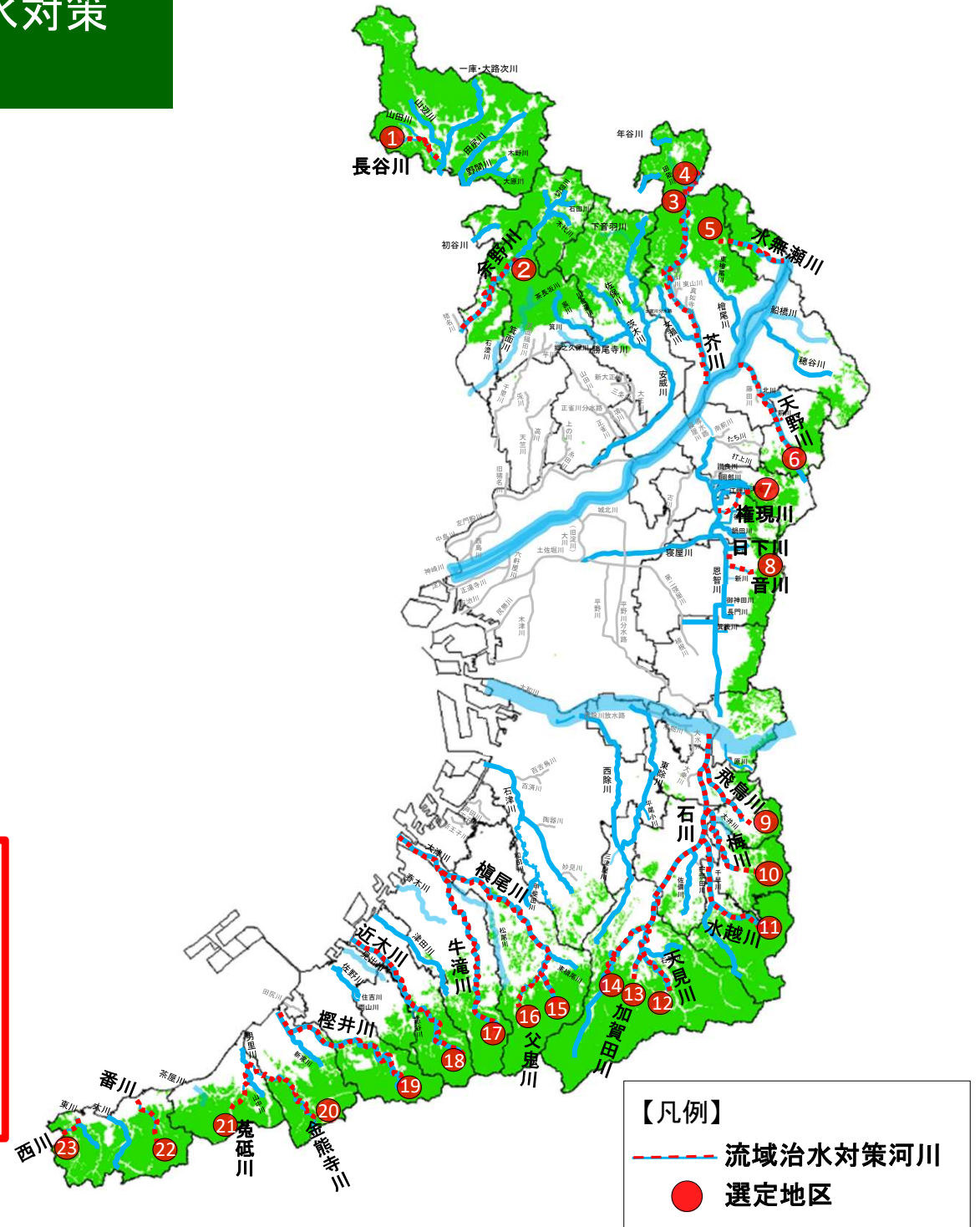


- 筋工で表土を止める。
- 腐葉土層(スポンジ状)が形成される。
- 下層植生が繁茂することで腐葉土層を固定
- 保水力の向上



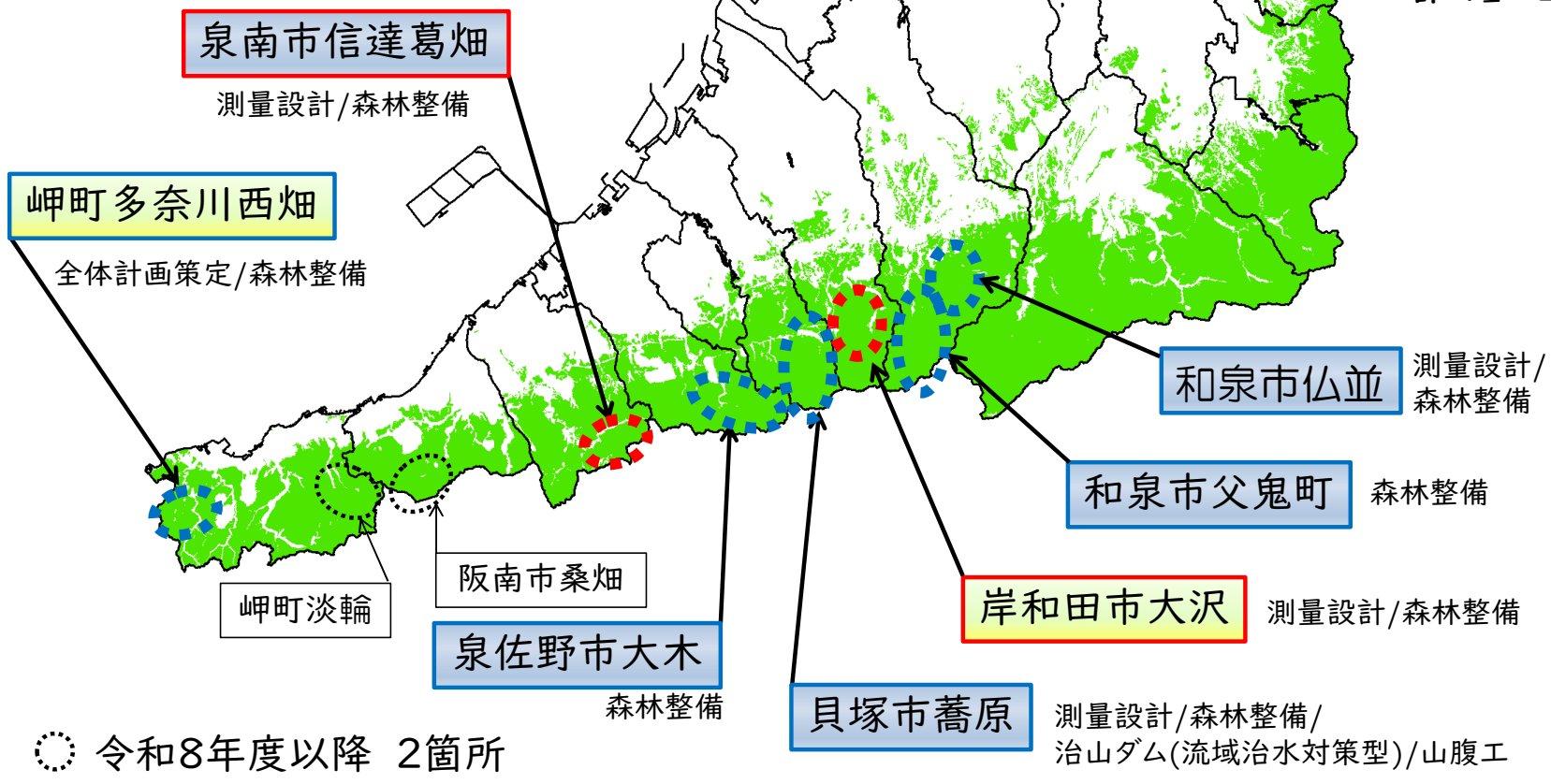
集水域（森林区域）における流域治水対策 選定地区

No.	市町村	地区名	水系ブロック	河川名
1	能勢町	長谷	猪名川上流	長谷川
2	箕面市	上止々呂美ほか	猪名川下流	余野川
3	高槻市	原ほか	淀川右岸	芥川
4	高槻市	出灰	淀川右岸	芥川
5	高槻市	川久保	淀川右岸	水無瀬川
6	交野市	星田ほか	淀川左岸	天野川
7	四條畷市	南野ほか	寝屋川	権現川
8	東大阪市	善根寺町ほか	寝屋川	日下川、音川
9	太子町	山田	石川	飛鳥川
10	河南町	平石ほか	石川	梅川
11	千早赤阪村	水分	石川	水越川
12	河内長野市	清水ほか	石川	天見川
13	河内長野市	加賀田ほか	石川	加賀田川
14	河内長野市	日野ほか	石川	石川
15	和泉市	仏並町	大津川	槇尾川
16	和泉市	父鬼町	大津川	父鬼川
17	岸和田市	大沢町	大津川	牛滝川
18	貝塚市	蕎原	近木川	近木川
19	泉佐野市	大木	櫻井川	櫻井川
20	泉南市	信達葛畑	男里川	金熊寺川
21	阪南市	桑畑	男里川	菟砥川
22	岬町	淡輪	番川	番川
23	岬町	多奈川西畑	東川	西川



令和7年度 流域治水対策事業 箇所図

- R6～継続 5箇所
 - R7 新規 2箇所
- 7箇所



地区名	新規/継続	全体計画策定(○)/測量設計(△)	治山ダム(基)	渓流延長(m)	森林整備(ha)
和泉市仏並町(ぶつなみ)	継続	△	-	-	8.0
和泉市父鬼町(ちちおに)	継続	-	-	-	8.0
岸和田市大沢町(おおさわ)	新規	○	-	-	5.0
貝塚市蕎原(そぶら)	継続	△	1	200	7.0
泉佐野市大木(おおぎ)	継続	-	-	-	11.0
泉佐野市信達葛畑(しんだちつづらばた)	新規	○	-	-	2.0
岬町多奈川西畑(たながわにしばた)	継続	-	-	-	5.0

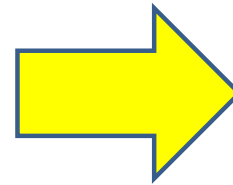
計 1基 200m 46ha

本数調整伐・林内筋工の実施状況

保水力を有する森林土壌の保持形成により洪水緩和機能を維持向上を図るため、本数調整伐と筋工の組み合わせによる面的整備を実施



施工前

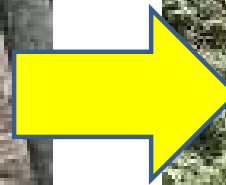


施工後

風倒木整理の実施状況



施工前



施工後

流域住民への普及啓発の取組みについて 1/2

- 【催事名】 防災安全フィールドワークキャラバン
(泉南市・イオンモール合同防災訓練と同時開催)
- 【主催】 岸和田土木事務所、
(公財)大阪府消防協会泉南地区支部
- 【日時】 R6.10.26(土)
- 【場所】 泉南イオンモール

【缶バッジ作製体験】



【パネル展示】

- ・近年の山地災害/
・治山事業・間伐の効果/
・森林環境税の取組み/
・管内のいきもの

など



流域住民への普及啓発の取組みについて 2/2



【催事名】 出前授業・間伐体験

(岸和田市立山滝中学校)

【日 時】 R6.11.11(月)・同15(金)

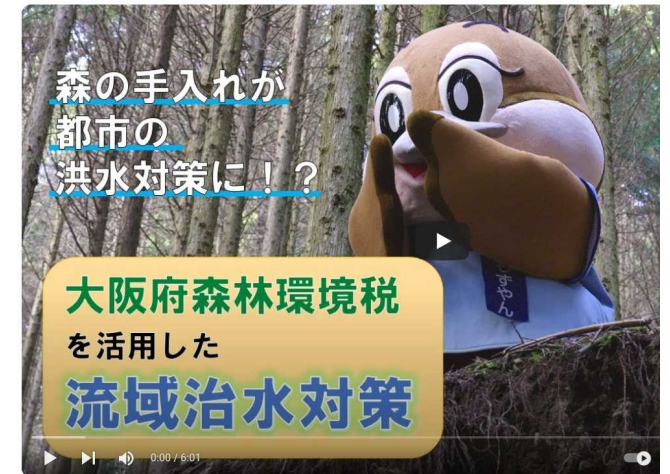
【内 容】 森林の公益的機能

近年の山地災害

治山事業・間伐の効果

木材利用

間伐作業の注意点



大阪府森林環境税を活用した流域治水対策の取組 (ロングver.)

大阪府公式チャンネル
チャンネル登録者数 9560人

チャンネル登録

高評価