

令和4年度 泉北地域における  
河川砂防施設等及び維持管理等の工事予定箇所

1 二級河川 石津川 護岸補修工事(石津橋下流右岸)

2 二級河川 石津川 護岸補修工事R4-1工区(北山橋上下流左岸)

3 二級河川 石津川 護岸補修工事R4-2工区(家原橋下流右岸)

4 二級河川 石津川 護岸補修工事R4-3工区(平岡大橋上流右岸)

5 二級河川 芦田川 護岸改修工事(R4)(二層河川上流)

6 西野(1)地区急傾斜地 崩壊対策工事

8 二級河川 榎尾川 堆積土砂除去工事(山深橋下流)

7 石津川水系妙見川外 護岸補修工事

9 二級河川 松尾川 護岸補修工事(唐国大橋下流)

10 二級河川 松尾川 旧河川敷整備工事

11 二級河川 松尾川 護岸補修工事(久保之川橋上流)

12 二級河川 父鬼川 防災工事(常盤橋下流)

13 小川(東)地区急傾斜地外 土砂撤去等工事

14 大津川水系大岩川 砂防堰堤補修工事

No.	路線名	延長(km)	管区名	管区番号
001	国道 第172号(旧)	4.383	泉北	001
002	国道 第172号(新)	7.064	泉北	002
003	国道 第172号(旧)	7.064	泉北	003
004	国道 第172号(新)	7.064	泉北	004
005	国道 第172号(旧)	7.064	泉北	005
006	国道 第172号(新)	7.064	泉北	006
007	国道 第172号(旧)	7.064	泉北	007
008	国道 第172号(新)	7.064	泉北	008
009	国道 第172号(旧)	7.064	泉北	009
010	国道 第172号(新)	7.064	泉北	010
011	国道 第172号(旧)	7.064	泉北	011
012	国道 第172号(新)	7.064	泉北	012
013	国道 第172号(旧)	7.064	泉北	013
014	国道 第172号(新)	7.064	泉北	014
015	国道 第172号(旧)	7.064	泉北	015
016	国道 第172号(新)	7.064	泉北	016
017	国道 第172号(旧)	7.064	泉北	017
018	国道 第172号(新)	7.064	泉北	018
019	国道 第172号(旧)	7.064	泉北	019
020	国道 第172号(新)	7.064	泉北	020
021	国道 第172号(旧)	7.064	泉北	021
022	国道 第172号(新)	7.064	泉北	022
023	国道 第172号(旧)	7.064	泉北	023
024	国道 第172号(新)	7.064	泉北	024
025	国道 第172号(旧)	7.064	泉北	025
026	国道 第172号(新)	7.064	泉北	026
027	国道 第172号(旧)	7.064	泉北	027
028	国道 第172号(新)	7.064	泉北	028
029	国道 第172号(旧)	7.064	泉北	029
030	国道 第172号(新)	7.064	泉北	030
031	国道 第172号(旧)	7.064	泉北	031
032	国道 第172号(新)	7.064	泉北	032
033	国道 第172号(旧)	7.064	泉北	033
034	国道 第172号(新)	7.064	泉北	034
035	国道 第172号(旧)	7.064	泉北	035
036	国道 第172号(新)	7.064	泉北	036
037	国道 第172号(旧)	7.064	泉北	037
038	国道 第172号(新)	7.064	泉北	038
039	国道 第172号(旧)	7.064	泉北	039
040	国道 第172号(新)	7.064	泉北	040
041	国道 第172号(旧)	7.064	泉北	041
042	国道 第172号(新)	7.064	泉北	042
043	国道 第172号(旧)	7.064	泉北	043
044	国道 第172号(新)	7.064	泉北	044
045	国道 第172号(旧)	7.064	泉北	045
046	国道 第172号(新)	7.064	泉北	046
047	国道 第172号(旧)	7.064	泉北	047
048	国道 第172号(新)	7.064	泉北	048
049	国道 第172号(旧)	7.064	泉北	049
050	国道 第172号(新)	7.064	泉北	050

河川名	延長(km)	管区名	管区番号
大津川	15.800	泉北	001
石津川	15.800	泉北	002
松尾川	15.800	泉北	003
榎尾川	15.800	泉北	004
父鬼川	15.800	泉北	005
芦田川	15.800	泉北	006
小川(東)	15.800	泉北	007
大岩川	15.800	泉北	008

15 大津川水系父鬼川 砂防堰堤補修工事

公園名	面積(㎡)	管区名	管区番号
大津川公園	1000	泉北	001
石津川公園	1000	泉北	002
松尾川公園	1000	泉北	003
榎尾川公園	1000	泉北	004
父鬼川公園	1000	泉北	005
芦田川公園	1000	泉北	006
小川(東)公園	1000	泉北	007
大岩川公園	1000	泉北	008

区域名	規制内容
1	河川敷
2	河川敷
3	河川敷
4	河川敷
5	河川敷
6	河川敷
7	河川敷
8	河川敷
9	河川敷
10	河川敷
11	河川敷
12	河川敷
13	河川敷
14	河川敷
15	河川敷
16	河川敷
17	河川敷
18	河川敷
19	河川敷
20	河川敷
21	河川敷
22	河川敷
23	河川敷
24	河川敷
25	河川敷
26	河川敷
27	河川敷
28	河川敷
29	河川敷
30	河川敷

Legend for the map showing various symbols and colors for different types of infrastructure and geographical features.

- 河川 (River)
- 河川敷 (Riverbank)
- 護岸 (Bank)
- 砂防堰堤 (Sand defense dam)
- 橋 (Bridge)
- 道路 (Road)
- 公園 (Park)
- 急傾斜地 (Steep slope)
- 土砂撤去 (Soil removal)
- 防災工事 (Disaster relief work)
- 堆積土砂除去 (Soil removal)
- 護岸補修 (Bank repair)
- 護岸補強 (Bank reinforcement)
- 護岸改修 (Bank renovation)
- 旧河川敷 (Old riverbank)
- 河川敷整備 (Riverbank improvement)
- 久保之川橋 (Kobonokawa Bridge)
- 父鬼川 (Fughi River)
- 大岩川 (Oiwake River)
- 大津川 (Otsu River)
- 石津川 (Ishizu River)
- 松尾川 (Matsuo River)
- 榎尾川 (Enomoto River)
- 芦田川 (Asada River)
- 小川(東) (Kogawa (East))
- 西野(1)地区 (Saiyoh (1) Area)



図面 番号	(1)名称		(2)工事場所	(3)工事種別	(4)工事規模	(5)工事概要	(6)発注時期	(7)期間	(8)発注事務所・課	(9)入札方 法
	路線名等	工事名								
1	二級河川 石津川	護岸補修工事(石津橋下流右岸)	堺市西区浜寺石津町東四丁目地内 外	土木一式	★-3	護岸補修工 一式	第2四半期	6ヶ月	鳳土木事務所	電子入札
2	二級河川 石津川	護岸補強工事R4-1工区 (北山橋上下流左岸)	堺市西区津久野町三丁目地内	土木一式	★-2	鋼矢板打設工 一式	第2四半期	10ヶ月	鳳土木事務所	電子入札
3	二級河川 石津川	護岸補強工事R4-2工区 (家原橋下流右岸)	堺市西区津久野町一丁目地内	土木一式	★-2	鋼矢板打設工 一式	第2四半期	10ヶ月	鳳土木事務所	電子入札
4	二級河川 石津川	護岸補強工事R4-3工区 (平岡大橋上流右岸)	堺市西区平岡町地内 外	土木一式	★-2	鋼矢板打設工 一式	第2四半期	10ヶ月	鳳土木事務所	電子入札
5	二級河川 芦田川	護岸改修工事(R4)(二層河川上流)	高石市加茂二丁目地内	土木一式	★-3	護岸工 一式 橋梁改築 一式	第2四半期	10ヶ月	鳳土木事務所	電子入札
6	西野(1)地区急傾斜地	崩壊対策工事	堺市東区西野地内外	法面処理	★-1	法砕工 一式 アンカー工 一式	第2四半期	31ヶ月	鳳土木事務所	電子入札
7	石津川水系妙見川外	護岸補強工事	堺市南区畑地内外	土木一式	★-4	袋詰玉石工 一式	第2四半期	5ヶ月	鳳土木事務所	電子入札
8	二級河川 槇尾川	堆積土砂除去工事(山深橋下流)	和泉市池田下町地内	土木一式	★-4	堆積土砂除去工 一式	第2四半期	6ヶ月	鳳土木事務所	電子入札
9	二級河川 松尾川	護岸補修工事(唐国大橋下流)	和泉市唐国町1丁目地内	土木一式	★-3	護岸補修工 一式、護床工 一式	第2四半期	9ヶ月	鳳土木事務所	電子入札
10	二級河川 松尾川	旧河川敷整備工事	和泉市内田町地内	土木一式	★-3	擁壁工 一式、排水工 一式	第1四半期	4ヶ月	鳳土木事務所	電子入札
11	二級河川 松尾川	護岸補修工事(久保之川橋上流)	和泉市若櫻町地内 外	土木一式	★-3	護岸補修工 一式、護床工 一式	第2四半期	8ヶ月	鳳土木事務所	電子入札
12	二級河川 父鬼川	防災工事(常盤橋下流)	和泉市坪井町地内 外	土木一式	★-3	護岸工 一式	第2四半期	10ヶ月	鳳土木事務所	電子入札
13	小川(東)地区急傾斜地外	土砂撤去等工事	和泉市仏並町地内外	土木一式	★-4	土工 一式	第3四半期	5ヶ月	鳳土木事務所	電子入札
14	大津川水系大岩川	砂防堰堤補修工事	和泉市父鬼町地内	土木一式	★-4	砂防堰堤補修工 一式	第2四半期	5ヶ月	鳳土木事務所	電子入札
15	大津川水系父鬼川	砂防堰堤補修工事	和泉市父鬼町地内	土木一式	★-4	砂防堰堤補修工 一式	第2四半期	5ヶ月	鳳土木事務所	電子入札

**実施方針： 国の緊急浚渫推進事業債の予算を活用し、社会的影響度の高い堆積土砂を解消**

**【現 状】**

◆ **前期5か年（H29～R3）において、国の3か年緊急対策を活用し対策量を倍増**

- 氾濫時の影響が人家や道路など重要インフラへ及ぶ危険性のある堆積箇所において、集中的に対策したことにより、優先度Aが解消及びBについても大幅に解消し、河道の改善が図られた。

（対策土量は約2.2倍 これまでの対策(H24～28）：37万m3 ⇒ 集中対策期間(H29～R3）：81万m3）

堆積土砂対策の実施範囲

対策の優先度		社会的影響度（氾濫時の影響等）		
		低	中	高
河積 阻害 率	20%以上	C	B	A
	10～20%	経過観察	C	B
	10%未満	経過観察	経過観察	経過観察

5か年計画(R4～R8)の対策範囲イメージ

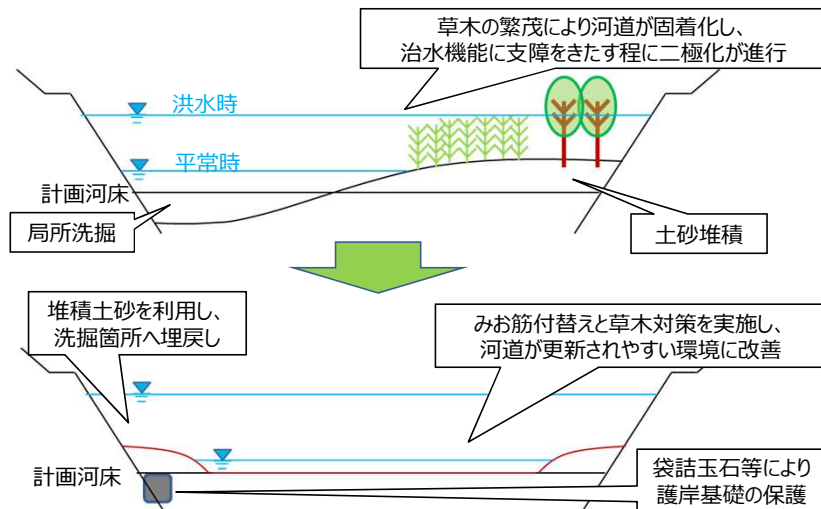
**【5か年計画】**

◆ **この5か年（R4～R8）においては、現状の河道を維持するため、引き続き、緊急浚渫推進事業債を活用し、適切な河道管理に取り組む**

- 河道内の土砂の堆積状況に加え、川沿いの市街化の状況や氾濫時の影響などを踏まえ、優先度（A～C、経過観察）を付けて計画的に対策を実施

**【実施イメージ】**

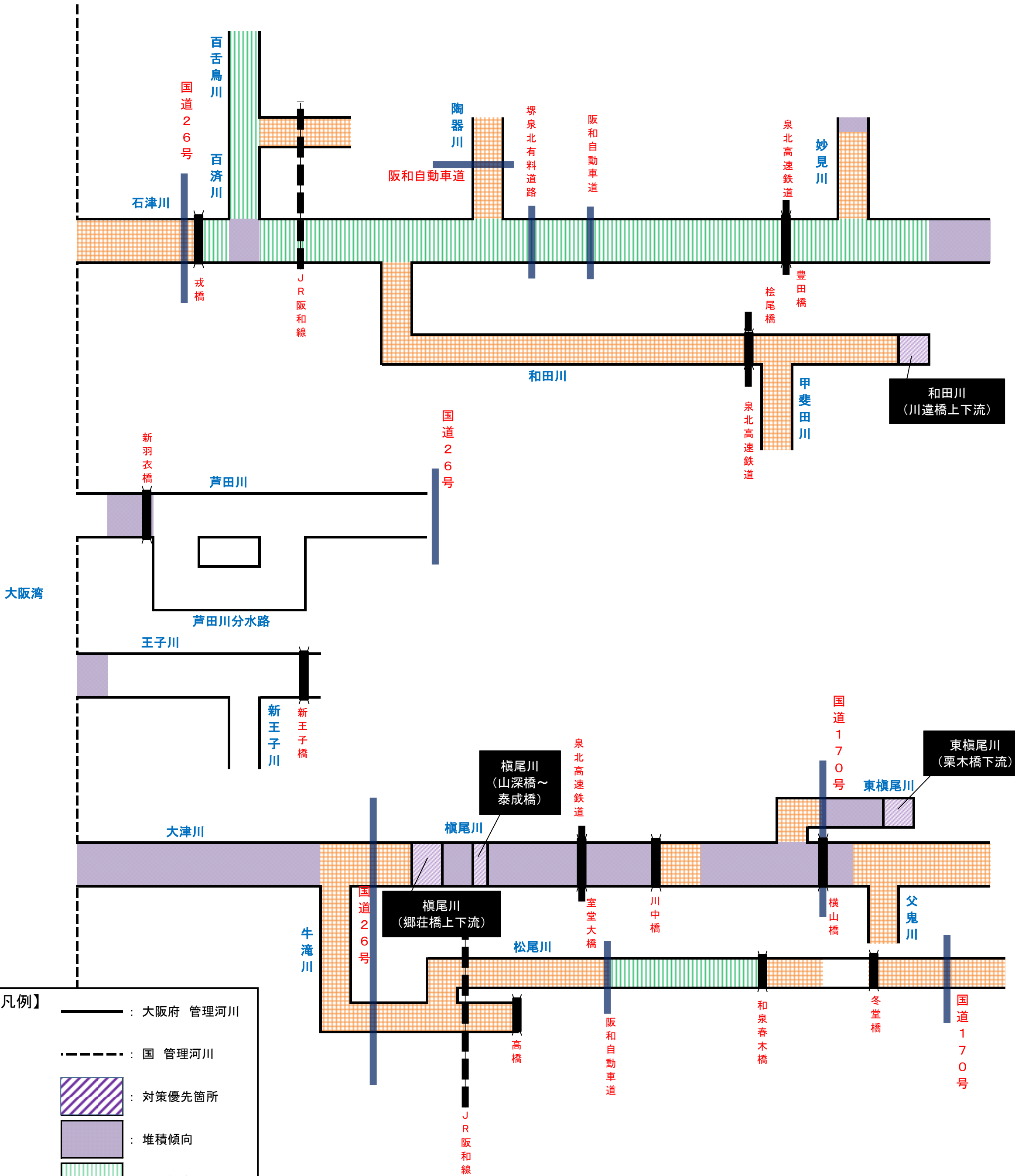
- ◆ 対策の実施にあたっては、堆積土砂を利用し、河床が低下した箇所へ埋戻しを行うことや、河道内に流れを阻害する樹木がある場合、伐採を併せて行うなど、引き続き、効果的・効率的な対策に取り組む



※ 樹木については、除根など再繁茂対策の実施



鳳土木事務所管内



**【凡例】**

- : 大阪府 管理河川
- - - : 国 管理河川
- : 対策優先箇所
- : 堆積傾向
- : 低下傾向
- : 洗掘箇所、堆積箇所が点在

対策優先箇所 : 土砂の堆積状況に加え、川沿いの市街化の状況や氾濫時の影響を考慮し、計画的に対策を講じていく箇所  
 (その他の区間においては、適宜、河道内の状況を確認の上、土砂の堆積状況等を踏まえ、必要に応じ対策を実施)









## R3年度 河川施設の点検結果箇所一覧表

事務所名	施設の種類	河川・砂防箇所名—番号	場所		状況	点検結果への対応	対応状況 (R4年3月末時点)	完了予定	公表年月
鳳土木事務所	河川	槇尾川 - R3-1	和泉市 仏並町	宮ノ前橋から上流70m地点	水叩工の損傷	B	次期出水期までに 対策を実施予定	R4年5月	R4年3月

### 点検結果への対応

**A 緊急対応実箇所** :次期出水期(5月末)までに応急的な対応を完了し、補修方法等の検討を行い概ね3年を目途に順次対策を実施します。

**B 要注意箇所** :必要に応じ詳細な調査を実施し、補修方法等の検討を行い概ね3年を目途に順次対策を実施します。

※前回までに公表した箇所で、令和4年3月末時点で既に対策工事が完了しているものは削除しています。



# 槇尾川 補修工事

