



統計法に基づく国の統計調査です。調査票情報の秘密の保護に万全を期します。

# 令和5年度 大阪の学校保健統計調査報告書

---

大阪府総務部統計課

# 目 次

調査の概要 .....	1
利用上の注意 .....	2
調査結果の概要 .....	3
<b>調査結果</b>	
<b>1 発育状態</b>	
(1) 身長 .....	4
(2) 体重 .....	8
<b>2 肥満傾向児及び痩身傾向児の出現率</b> .....	12
<b>3 健康状態</b>	
(1) 疾病・異常の被患率等の状況 .....	14
(2) 主な疾病・異常等の状況	
①裸眼視力 .....	15
②鼻・副鼻腔疾患 .....	16
③むし歯(う歯) .....	17
④アトピー性皮膚炎 .....	18
⑤ぜん息.....	19
<b>統計表</b> .....	20

# 調査の概要

## 1 調査の目的

学校における幼児、児童及び生徒の発育及び健康の状態を明らかにする。

## 2 調査の範囲・対象

- (1) 調査の範囲は、幼稚園、幼保連携型認定こども園、小学校、中学校、義務教育学校、高等学校及び中等教育学校のうち、文部科学大臣があらかじめ指定する学校（以下「調査実施校」という。）とする。
- (2) 調査の対象は、調査実施校に在籍する満5歳から17歳まで(令和5年4月1日現在)の幼児、児童及び生徒。ただし、発育状態調査は校内抽出。

【大阪府の調査実施校数及び調査対象者数】

区 分	調査実施校数	発育状態		健康状態		幼児、児童及び生徒総数
		調査対象者数	抽出率	調査対象者数	抽出率	
幼稚園（5歳児のみ）	62校	2,258人	5.0%	3,592人	7.9%	45,440人
小学校	67	6,284	1.5	36,317	8.8	415,014
中学校	47	5,452	2.5	23,910	10.9	219,344
高等学校	45	3,625	1.8	40,479	20.3	198,988

- 注) 1 発育状態の調査は、調査実施校に在籍する幼児、児童及び生徒のうちから年齢別男女別に抽出された者を対象とし、健康状態の調査は、調査実施校の在学者全員を対象としている。
- 2 幼稚園には幼保連携型認定こども園を、小学校には義務教育学校（第1～6学年）を、中学校には義務教育学校（第7～9学年）及び中等教育学校の前期課程を、高等学校には中等教育学校の後期課程を含む。
- 3 高等学校には通信制課程は含まない。
- 4 幼児、児童及び生徒総数は、令和5年度文部科学省学校基本調査による。

## 3 調査事項

- (1) 幼児、児童及び生徒の発育状態(身長、体重)
- (2) 幼児、児童及び生徒の健康状態(栄養状態、脊柱・胸郭・四肢の疾病・異常の有無、視力、聴力、眼の疾病・異常の有無、耳鼻咽喉頭疾患・皮膚疾患の有無、歯・口腔の疾病・異常の有無、結核の有無、結核に関する検診の結果、心臓の疾病・異常の有無、尿及びその他の疾病・異常の有無)

## 4 調査の実施時期

学校保健安全法による健康診断の結果に基づき、4月1日から6月30日までの間に実施

【令和5年度調査での変更点】

調査期間 4月1日から6月30日まで → 4月1日から令和6年3月31日まで

提出時期 9月30日まで → 令和6年6月28日まで

## 5 調査の系統

文部科学大臣 ← → 大阪府知事 ← → 調査実施校の長

## 6 本年度調査の変更点

健康状態調査票について、調査項目「脊柱・胸郭・四肢の疾病・異常」を「脊柱の疾病・異常」「胸郭の疾病・異常」「四肢の疾病・異常」に分割する。

# 利用上の注意

- 1 本報告書は、文部科学省が公表した「令和5年度学校保健統計調査結果報告書」のうち大阪府分を取りまとめたものである。
- 2 年齢は、令和5年4月1日現在の満年齢である。
- 3 小数点以下は、単位未満を四捨五入したため、総数と内訳の計が一致しない場合がある。
- 4 表中に用いた符号は、次のとおり。
  - 「-」 計数が無い
  - 「0.0」 計数が単位未満
  - 「…」 計数出現があり得ない又は調査対象とならなかった
  - 「X」 標本サイズが小さい等のため統計数値を公表しない
  - 「△」 負数
- 5 健康状態調査は、平成17年度以前は都道府県別集計が行われていなかったため、平成18年度以降のデータを掲載している。
- 6 令和5年度は、令和4年度に引き続き、新型コロナウイルス感染症の影響により、例年4月1日から6月30日までの間に実施する健康診断が同年度末までに実施することとなったため、学校保健統計調査の調査期間も同年度末まで延長された。

このため、成長の著しい時期において測定時期を異にしたデータを集計したのとなっており、過去の数値と比較はできない。

# 調査結果の概要

## 1 発育状態

### 身長

全国（平均値。以下同じ。）と比較すると、

男子はやや低い傾向

5歳から7歳まで、9歳から14歳までで下回っている。

女子はやや高い傾向

6歳、10歳、13歳から17歳までで上回っている。

### 体重

全国と比較すると、男女ともやや軽い傾向

男子は5歳から14歳まで、16歳で

女子は5歳から9歳まで、11歳から14歳までで

同じか下回っている。

## 2 肥満傾向児及び痩身傾向児の出現率

### 肥満傾向児

全国と比較すると、

男子は5歳から12歳まで、14歳、16歳で

女子は5歳から14歳までで

下回っている。

### 痩身傾向児

全国と比較すると、

男子は5歳、7歳、8歳、11歳から13歳まで、15歳から17歳までで

女子は5歳、6歳、9歳から13歳まで、15歳、17歳で

上回っている。

## 3 健康状態

### 裸眼視力 1.0 未満の者の割合

幼稚園 22.2%、小学校 37.8%、中学校 60.1%となっている。

全国と比較すると、5歳から8歳まで、13歳、15歳で下回っている。

### むし歯(う歯)の者の割合

幼稚園 23.7%、小学校 36.1%、中学校 27.4%、高等学校 36.4%となっており、

全国と比較すると、5歳、7歳から11歳まで、14歳、15歳で上回っている。

# 調査結果

## 1 発育状態

### (1) 身長

表1 身長の平均値（全国との比較）

単位：cm

区 分		男子			女子		
		大阪府	全 国	差	大阪府	全 国	差
		A	B	A-B	C	D	C-D
幼 稚 園	5 歳	<b>110.7</b>	111.0	△ 0.3	<b>110.0</b>	110.2	△ 0.2
	6 歳	<b>116.8</b>	116.9	△ 0.1	<b>116.2</b>	116.0	0.2
小 学 校	7	<b>122.5</b>	123.0	△ 0.5	<b>121.8</b>	122.1	△ 0.3
	8	<b>129.3</b>	128.6	0.7	<b>127.5</b>	127.8	△ 0.3
	9	<b>133.8</b>	134.1	△ 0.3	<b>134.3</b>	134.4	△ 0.1
	10	<b>139.1</b>	139.6	△ 0.5	<b>141.7</b>	141.4	0.3
	11	<b>145.8</b>	146.2	△ 0.4	<b>147.7</b>	147.9	△ 0.2
中 学 校	12 歳	<b>153.9</b>	154.2	△ 0.3	<b>152.2</b>	152.3	△ 0.1
	13	<b>161.0</b>	161.1	△ 0.1	<b>155.1</b>	155.0	0.1
	14	<b>165.9</b>	166.0	△ 0.1	<b>156.6</b>	156.4	0.2
高 等 学 校	15 歳	<b>168.7</b>	168.6	0.1	<b>157.6</b>	157.2	0.4
	16	<b>170.1</b>	169.9	0.2	<b>158.2</b>	157.8	0.4
	17	<b>171.0</b>	170.7	0.3	<b>158.2</b>	158.0	0.2

全国（平均値。以下同じ。）と比較すると、  
 男子はやや低い傾向  
 5歳から7歳まで、9歳から14歳までで下回っている。  
 女子はやや高い傾向  
 6歳、10歳、13歳から17歳までで上回っている。

図1-1 身長の平均値（男子・全国との比較）

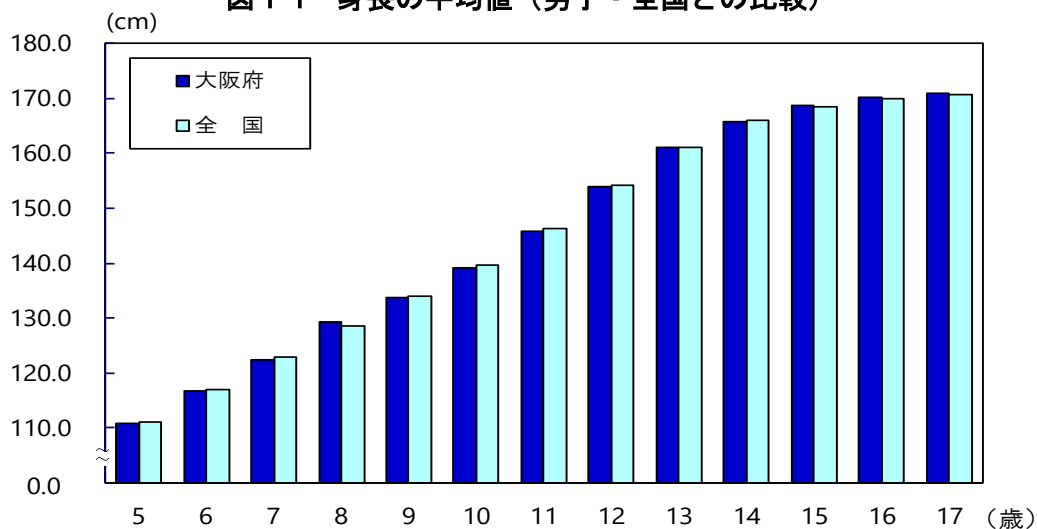


図 1-2 身長の平均値（女子・全国との比較）

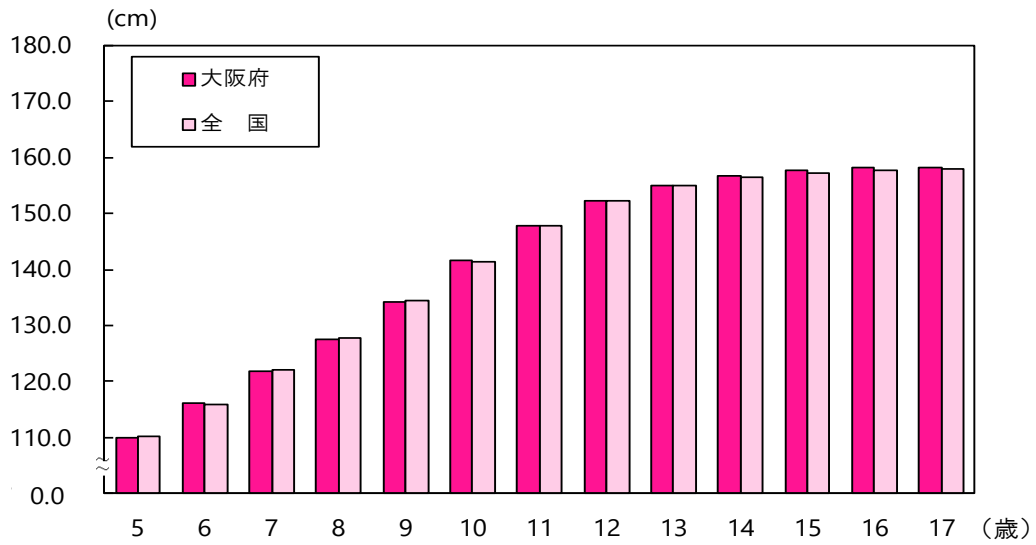


図 2 身長の平均値（全国との差）

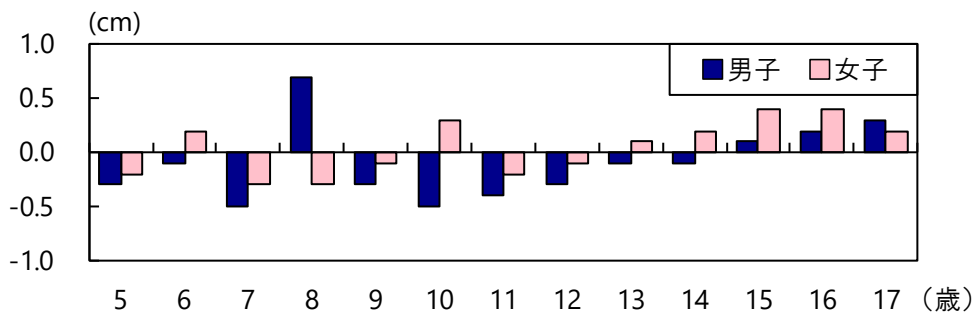
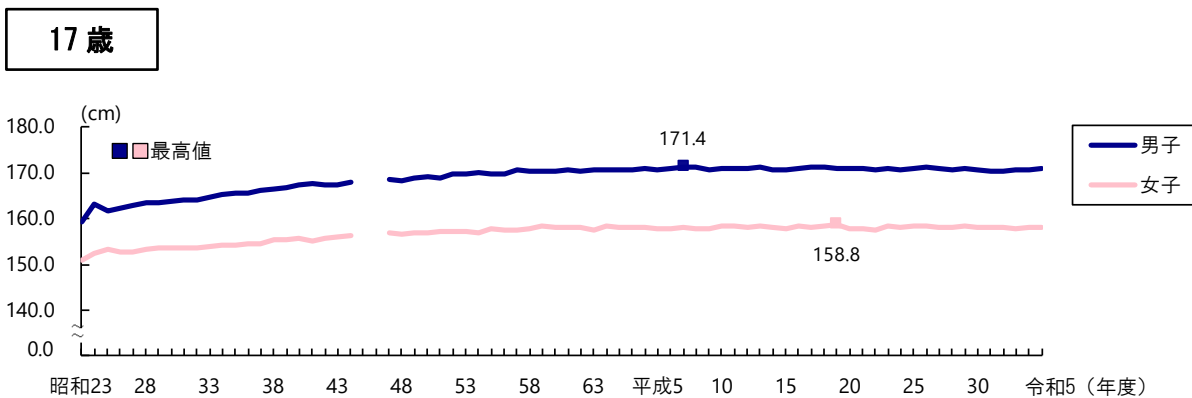
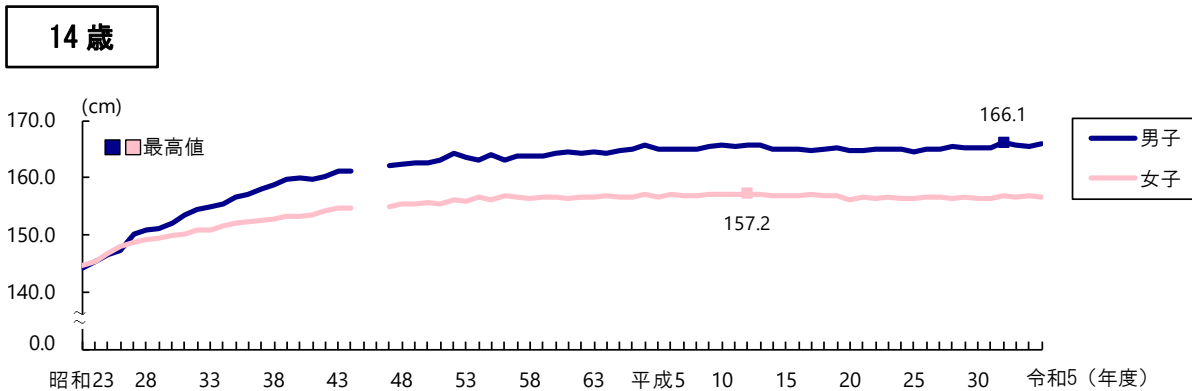
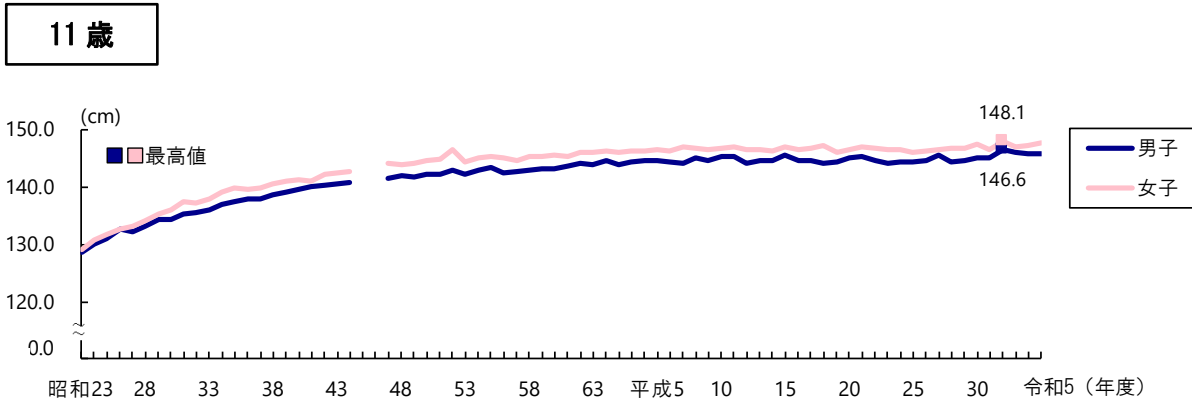
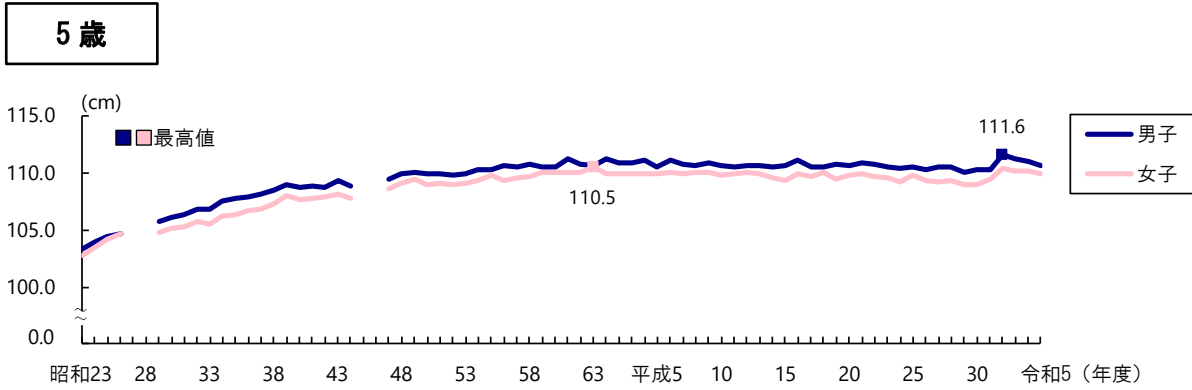


図3 身長の平均値の推移



(注) 1 5歳については、昭和27年度及び昭和28年度は調査していない。  
 2 昭和45年度及び昭和46年度は、都道府県別集計が行われていない。  
 3 昭和52年度及び昭和53年度の数値は、「学校保健調査」(大阪府教育委員会保健体育課実施)の集計結果である。  
 4 令和5年度の数値は、令和4年度に引き続き、新型コロナウイルス感染症の影響により調査期間が同年度末まで延長されたため、過去の数値と比較はできない。



表2 身長の平均値の都道府県別比較

男

(cm) 女

(cm)

5歳				11歳			14歳			17歳			5歳				11歳			14歳			17歳				
順位	都道府県名	平均値		順位	都道府県名	平均値	順位	都道府県名	平均値	順位	都道府県名	平均値	順位	都道府県名	平均値	順位	都道府県名	平均値	順位	都道府県名	平均値	順位	都道府県名	平均値	順位	都道府県名	平均値
1	富山	112.4		1	秋田	148.0	1	秋田	167.6	1	石川	171.5	1	秋田	112.0	1	青森	149.4	1	富山	157.4	1	東京	158.9			
2	秋田	112.0		2	山形	147.2	2	青森	166.7	1	福井	171.5	2	富山	111.7	2	秋田	149.0	2	秋田	157.3	1	神奈川	158.9			
2	福井	112.0		2	新潟	147.2	2	東京	166.7	3	群馬	171.4	3	宮城	111.3	3	富山	148.9	3	新潟	157.2	1	石川	158.9			
4	石川	111.9		2	富山	147.2	2	新潟	166.7	3	神奈川	171.4	3	長野	111.3	4	宮城	148.4	4	東京	157.1	4	滋賀	158.8			
5	宮城	111.7		5	北海道	147.1	5	北海道	166.6	5	秋田	171.3	5	青森	111.1	4	山形	148.4	4	石川	157.1	5	秋田	158.7			
6	岩手	111.6		6	青森	147.0	5	山形	166.6	5	新潟	171.3	5	福井	111.1	4	新潟	148.4	6	青森	157.0	5	京都	158.7			
6	山形	111.6		6	和歌山	147.0	7	岩手	166.5	5	滋賀	171.3	7	山形	110.9	4	福井	148.4	7	山形	156.9	7	青森	158.5			
6	長野	111.6		8	群馬	146.8	8	埼玉	166.4	5	奈良	171.3	7	千葉	110.9	8	千葉	148.3	8	北海道	156.8	7	埼玉	158.5			
6	熊本	111.6		8	東京	146.8	8	千葉	166.4	9	京都	171.2	7	大分	110.9	8	神奈川	148.3	8	宮城	156.8	7	新潟	158.5			
10	大分	111.5		8	福井	146.8	8	富山	166.4	10	東京	171.1	10	新潟	110.8	8	鳥取	148.3	8	滋賀	156.8	7	富山	158.5			
11	青森	111.4		8	奈良	146.8	8	鳥取	166.4	10	三重	171.1	11	石川	110.7	11	埼玉	148.2	11	岩手	156.7	11	福井	158.3			
11	千葉	111.4		12	岩手	146.7	12	宮城	166.3	10	徳島	171.1	12	福島	110.5	11	石川	148.2	11	埼玉	156.7	11	三重	158.3			
11	山梨	111.4		12	宮城	146.7	12	神奈川	166.3	13	富山	171.0	12	山梨	110.5	11	京都	148.2	11	神奈川	156.7	13	北海道	158.2			
14	群馬	111.3		12	徳島	146.7	12	福井	166.3	13	大阪	171.0	14	岩手	110.4	11	徳島	148.2	11	京都	156.7	13	宮城	158.2			
14	新潟	111.3		15	千葉	146.6	12	滋賀	166.3	15	茨城	170.9	14	京都	110.4	15	北海道	148.1	11	奈良	156.7	13	大阪	158.2			
14	徳島	111.3		15	石川	146.6	16	石川	166.2	15	佐賀	170.9	14	長崎	110.4	15	福島	148.1	16	栃木	156.6	16	千葉	158.1			
17	北海道	111.1		15	滋賀	146.6	16	山梨	166.2	15	長崎	170.9	17	群馬	110.3	15	東京	148.1	16	福井	156.6	16	鳥取	158.1			
17	神奈川	111.1		15	福岡	146.6	16	三重	166.2	18	北海道	170.8	17	愛知	110.3	15	滋賀	148.1	16	大阪	156.6	16	熊本	158.1			
17	岐阜	111.1		19	福島	146.5	16	京都	166.2	18	青森	170.8	17	兵庫	110.3	15	兵庫	148.1	19	群馬	156.5	19	山形	158.0			
17	愛知	111.1		19	山梨	146.5	16	奈良	166.2	18	山形	170.8	17	熊本	110.3	15	奈良	148.1	19	静岡	156.5	19	和歌山	158.0			
17	兵庫	111.1		19	香川	146.5	21	和歌山	166.0	18	千葉	170.8	21	埼玉	110.2	15	熊本	148.1	21	千葉	156.4	21	群馬	157.9			
22	福島	111.0		22	神奈川	146.4	22	静岡	165.9	18	愛知	170.8	21	神奈川	110.2	22	岐阜	148.0	21	兵庫	156.4	21	岐阜	157.9			
22	京都	111.0		22	宮崎	146.4	22	大阪	165.9	18	和歌山	170.8	21	鳥取	110.2	23	岩手	147.9	21	鳥取	156.4	21	愛知	157.9			
22	和歌山	111.0		24	茨城	146.3	22	熊本	165.9	24	兵庫	170.7	21	香川	110.2	23	愛知	147.9	24	和歌山	156.3	21	兵庫	157.9			
22	愛媛	111.0		24	鳥取	146.3	25	兵庫	165.8	25	宮城	170.6	21	福岡	110.2	25	茨城	147.8	25	福島	156.2	21	長崎	157.9			
26	鳥取	110.9		26	長野	146.2	25	長崎	165.8	25	山梨	170.6	21	沖縄	110.2	25	三重	147.8	25	三重	156.2	26	岩手	157.7			
27	茨城	110.8		27	兵庫	146.1	27	福島	165.6	27	岩手	170.5	27	静岡	110.1	25	佐賀	147.8	27	茨城	156.1	26	静岡	157.7			
27	埼玉	110.8		28	熊本	146.0	27	茨城	165.6	27	福島	170.5	27	愛媛	110.1	25	宮崎	147.8	27	山梨	156.1	26	鹿児島	157.7			
27	東京	110.8		29	三重	145.9	27	愛知	165.6	27	埼玉	170.5	29	栃木	110.0	29	大阪	147.7	27	長野	156.1	29	茨城	157.6			
27	奈良	110.8		30	栃木	145.8	27	広島	165.6	27	山口	170.5	29	大阪	110.0	30	栃木	147.5	27	愛知	156.1	30	福島	157.5			
31	栃木	110.7		30	埼玉	145.8	27	佐賀	165.6	27	宮崎	170.5	29	徳島	110.0	30	山梨	147.5	27	長崎	156.1	30	愛媛	157.5			
31	大阪	110.7		30	大阪	145.8	32	栃木	165.5	32	岐阜	170.4	29	高知	110.0	30	福岡	147.5	27	熊本	156.1	32	長野	157.4			
31	香川	110.7		30	鹿児島	145.8	32	長野	165.5	32	静岡	170.4	33	岐阜	109.9	33	島根	147.4	27	大分	156.1	32	奈良	157.4			
31	宮崎	110.7		34	佐賀	145.7	32	島根	165.5	34	栃木	170.3	33	広島	109.9	34	群馬	147.3	27	宮崎	156.1	34	山梨	157.3			
31	鹿児島	110.7		35	岐阜	145.6	32	徳島	165.5	34	長野	170.3	35	北海道	109.8	34	長野	147.3	27	鹿児島	156.1	34	島根	157.3			
36	静岡	110.6		35	京都	145.6	32	愛媛	165.5	34	島根	170.3	35	三重	109.8	34	沖縄	147.3	36	岐阜	156.0	34	広島	157.3			
36	岡山	110.6		35	岡山	145.6	37	岐阜	165.4	34	愛媛	170.3	35	佐賀	109.8	37	和歌山	147.2	37	島根	155.9	34	山口	157.3			
36	福岡	110.6		35	愛媛	145.6	37	岡山	165.4	34	鹿児島	170.3	38	東京	109.7	38	香川	147.1	37	徳島	155.9	34	徳島	157.3			
36	沖縄	110.6		35	長崎	145.6	37	福岡	165.4	39	鳥取	170.2	38	和歌山	109.7	38	高知	147.1	37	福岡	155.9	34	佐賀	157.3			
40	三重	110.5		40	大分	145.5	40	大分	165.3	40	広島	170.1	38	岡山	109.7	38	大分	147.1	37	佐賀	155.9	40	栃木	157.2			
41	広島	110.4		40	沖縄	145.5	40	宮崎	165.3	40	熊本	170.1	41	茨城	109.6	41	静岡	147.0	41	岡山	155.8	40	福岡	157.2			
41	長崎	110.4		42	静岡	145.3	40	鹿児島	165.3	42	岡山	170.0	41	宮崎	109.6	41	愛媛	147.0	41	広島	155.8	40	大分	157.2			
43	滋賀	110.3		42	愛知	145.3	43	群馬	165.2	42	高知	170.0	41	鹿児島	109.6	43	岡山	146.9	41	山口	155.8	40	宮崎	157.2			
43	島根	110.3		42	広島	145.3	43	山口	165.2	42	福岡	170.0	44	奈良	109.5	43	広島	146.9	44	香川	155.7	44	岡山	157.0			
43	高知	110.3		42	高知	145.3	43	沖縄	165.2	42	大分	170.0	44	島根	109.5	43	鹿児島	146.9	45	愛媛	155.5	44	高知	157.0			
43	佐賀	110.3		46	山口	145.2	46	高知	165.1	46	香川	169.9	44	山口	109.5	46	山口	146.8	46	高知	155.3	46	香川	156.8			
47	山口	110.0		47	島根	145.0	47	香川	164.6	47	沖縄	169.1	47	滋賀	109.3	46	長崎	146.8	47	沖縄	154.9	47	沖縄	156.7			

…全国平均値

(2) 体重

表3 体重の平均値（全国との比較）

単位：kg

区 分		男子			女子		
		大阪府	全 国	差	大阪府	全 国	差
		A	B	A-B	C	D	C-D
幼 稚 園	5 歳	<b>19.0</b>	19.2	△ 0.2	<b>18.8</b>	18.9	△ 0.1
	6 歳	<b>21.4</b>	21.6	△ 0.2	<b>21.2</b>	21.2	0.0
小 学 校	7	<b>23.9</b>	24.5	△ 0.6	<b>23.7</b>	24.0	△ 0.3
	8	<b>27.8</b>	27.8	0.0	<b>26.7</b>	27.0	△ 0.3
	9	<b>30.8</b>	31.4	△ 0.6	<b>30.5</b>	31.0	△ 0.5
	10	<b>34.7</b>	35.3	△ 0.6	<b>35.4</b>	35.3	0.1
	11	<b>38.9</b>	39.9	△ 1.0	<b>39.4</b>	40.2	△ 0.8
中 学 校	12 歳	<b>45.1</b>	45.8	△ 0.7	<b>44.1</b>	44.5	△ 0.4
	13	<b>50.5</b>	50.6	△ 0.1	<b>47.1</b>	47.6	△ 0.5
	14	<b>54.4</b>	54.9	△ 0.5	<b>49.6</b>	49.8	△ 0.2
高 等 学 校	15 歳	<b>59.1</b>	59.0	0.1	<b>51.8</b>	51.2	0.6
	16	<b>60.4</b>	60.4	0.0	<b>52.8</b>	52.2	0.6
	17	<b>63.0</b>	62.0	1.0	<b>52.8</b>	52.6	0.2

全国と比較すると、男女ともやや軽い傾向  
 男子は5歳から14歳まで、16歳で  
 女子は5歳から9歳まで、11歳から14歳までで  
 同じか下回っている。

図4-1 体重の平均値（男子・全国との比較）

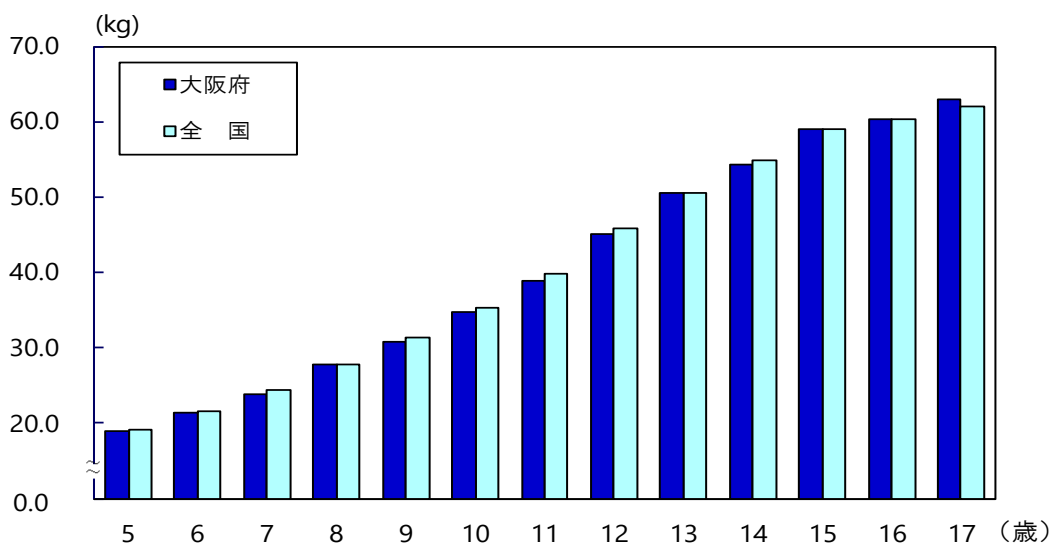


図 4-2 体重の平均値（女子・全国との比較）

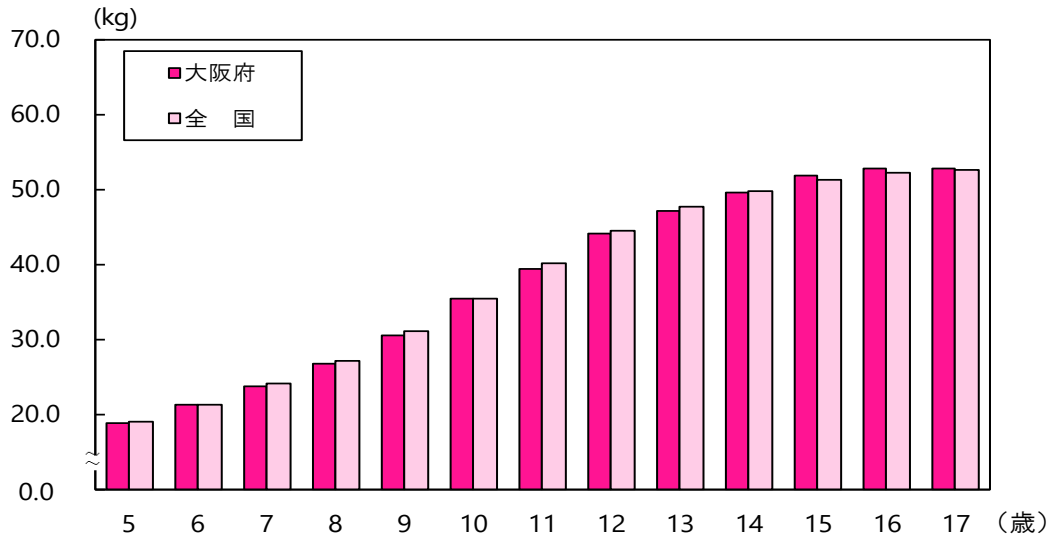


図 5 体重の平均値（全国との差）

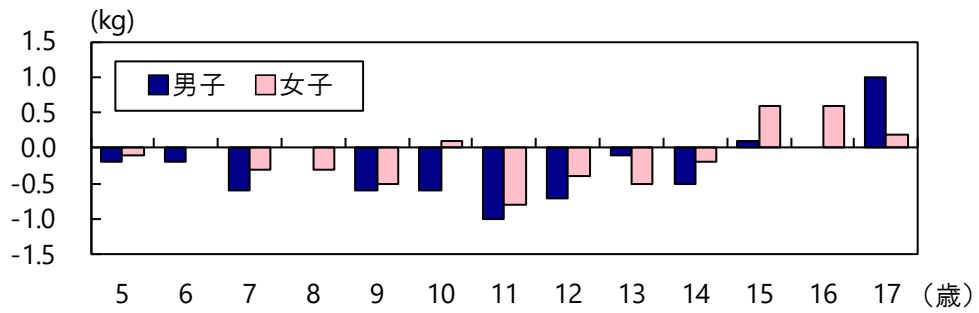
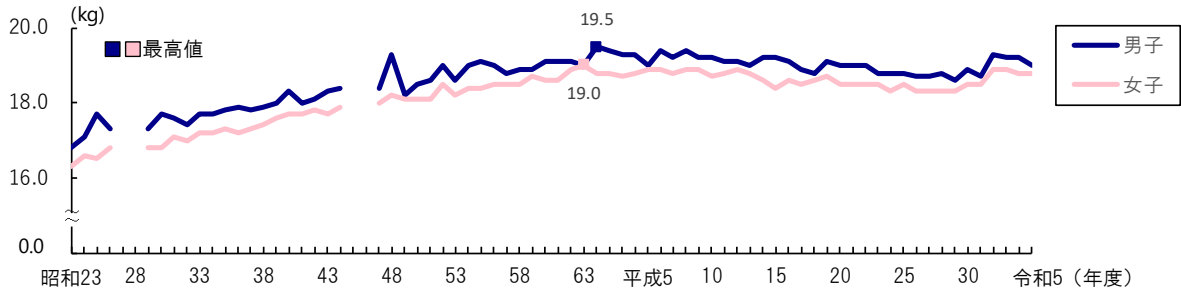
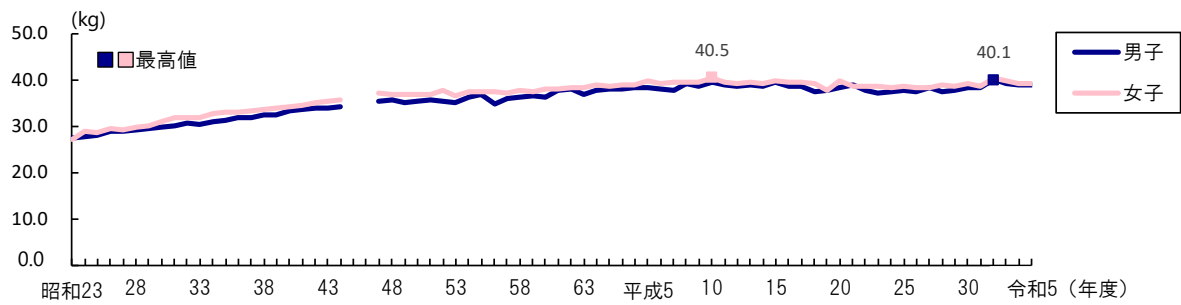


図6 体重の平均値の推移

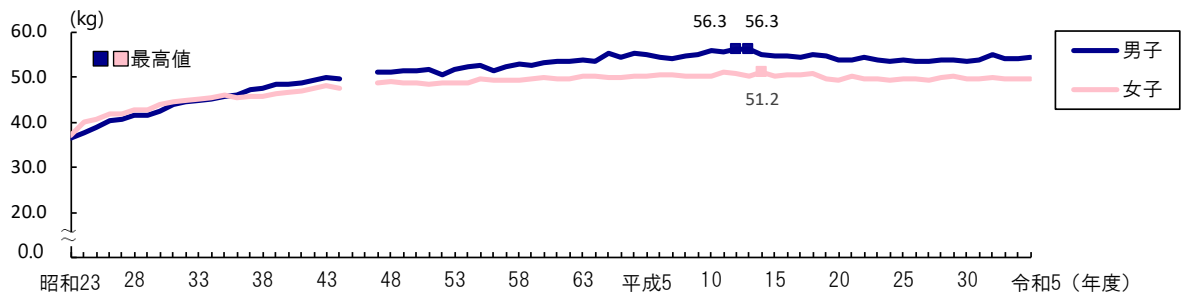
5歳



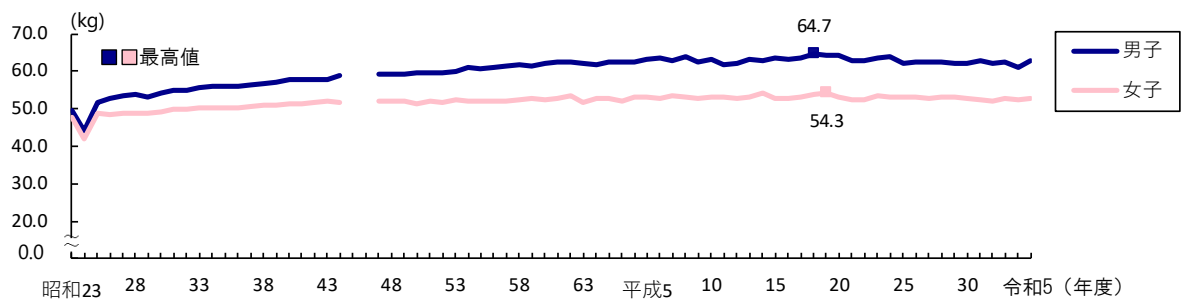
11歳



14歳



17歳



(注) 1 5歳については、昭和27年度及び昭和28年度は調査していない。  
 2 昭和45年度及び昭和46年度は、都道府県別集計が行われていない。  
 3 昭和52年度及び昭和53年度の数値は、「学校保健調査」(大阪府教育委員会保健体育課実施)の集計結果である。  
 4 令和5年度の数値は、令和4年度に引き続き、新型コロナウイルス感染症の影響により調査期間が同年度末まで延長されたため、過去の数値と比較はできない。

表4 体重の平均値の都道府県別比較

男

(kg)

女

(kg)

5歳			11歳			14歳			17歳			5歳			11歳			14歳			17歳		
順位	都道府県名	平均値	順位	都道府県名	平均値	順位	都道府県名	平均値	順位	都道府県名	平均値	順位	都道府県名	平均値	順位	都道府県名	平均値	順位	都道府県名	平均値	順位	都道府県名	平均値
1	大分	20.0	1	秋田	42.3	1	青森	56.9	1	青森	64.6	1	秋田	19.9	1	青森	42.6	1	宮城	51.1	1	青森	54.1
2	秋田	19.8	2	北海道	42.1	2	秋田	56.8	1	秋田	64.6	2	宮城	19.7	2	秋田	41.8	1	秋田	51.1	2	北海道	53.5
3	岩手	19.7	3	山形	41.6	2	山梨	56.8	3	宮崎	64.1	3	青森	19.6	3	宮崎	41.6	3	山形	50.9	2	秋田	53.5
3	福島	19.7	4	青森	41.5	4	岩手	56.5	4	佐賀	63.9	4	大分	19.5	4	北海道	41.5	4	熊本	50.8	4	岩手	53.4
3	徳島	19.7	4	福島	41.5	4	山形	56.5	4	長崎	63.9	5	岩手	19.4	4	山形	41.5	5	青森	50.7	4	富山	53.4
6	青森	19.6	6	岩手	41.1	6	沖縄	56.1	6	岩手	63.8	5	福島	19.4	4	熊本	41.5	5	福島	50.7	4	宮崎	53.4
6	宮城	19.6	6	山梨	41.1	7	福島	55.9	7	大分	63.7	5	富山	19.4	7	徳島	41.3	7	北海道	50.6	7	山形	53.3
6	富山	19.6	6	和歌山	41.1	7	埼玉	55.9	8	徳島	63.5	8	新潟	19.3	8	岩手	41.2	7	岩手	50.6	7	福島	53.3
9	山形	19.5	9	群馬	41.0	9	宮城	55.8	9	新潟	63.4	8	長崎	19.3	9	宮城	41.1	7	栃木	50.6	7	茨城	53.3
10	北海道	19.4	9	徳島	41.0	9	徳島	55.8	9	和歌山	63.4	10	山形	19.2	10	福島	41.0	10	徳島	50.4	7	三重	53.3
10	群馬	19.4	11	香川	40.6	11	大分	55.6	11	高知	63.3	10	千葉	19.2	10	富山	41.0	10	佐賀	50.4	7	佐賀	53.3
10	千葉	19.4	12	茨城	40.5	12	北海道	55.4	12	島根	63.2	12	栃木	19.1	10	山梨	41.0	12	山梨	50.3	7	熊本	53.3
10	石川	19.4	12	栃木	40.5	13	富山	55.3	13	北海道	63.1	12	群馬	19.1	13	茨城	40.8	12	鳥取	50.3	13	新潟	53.2
14	栃木	19.3	12	奈良	40.5	14	茨城	55.2	14	大阪	63.0	12	福井	19.1	14	栃木	40.7	14	群馬	50.2	13	和歌山	53.2
14	新潟	19.3	15	宮城	40.4	14	奈良	55.2	14	愛媛	63.0	12	山梨	19.1	14	鳥取	40.7	14	新潟	50.2	15	宮城	53.1
14	福井	19.3	15	新潟	40.4	14	鹿児島	55.2	16	茨城	62.9	16	茨城	19.0	16	高知	40.6	14	富山	50.2	15	埼玉	53.1
14	山梨	19.3	15	富山	40.4	17	新潟	55.1	17	富山	62.8	16	埼玉	19.0	16	沖縄	40.6	14	福井	50.2	17	石川	53.0
14	香川	19.3	15	宮崎	40.4	17	宮崎	55.1	17	石川	62.8	16	長野	19.0	18	神奈川	40.5	18	埼玉	50.1	17	静岡	53.0
14	愛媛	19.3	19	福井	40.3	19	愛知	55.0	19	山口	62.7	16	徳島	19.0	18	新潟	40.5	19	茨城	50.0	17	徳島	53.0
14	熊本	19.3	19	福岡	40.3	19	愛媛	55.0	19	鹿児島	62.7	16	愛媛	19.0	20	群馬	40.4	19	長野	50.0	17	福岡	53.0
21	茨城	19.2	21	熊本	40.2	21	東京	54.9	21	福島	62.6	16	熊本	19.0	20	千葉	40.4	19	高知	50.0	17	大分	53.0
21	岐阜	19.2	22	東京	40.1	21	岐阜	54.9	21	群馬	62.6	16	沖縄	19.0	22	京都	40.3	19	長崎	50.0	22	福井	52.9
21	兵庫	19.2	22	長野	40.1	21	和歌山	54.9	21	山梨	62.6	23	愛知	18.9	22	福岡	40.3	19	宮崎	50.0	22	鹿児島	52.9
21	福岡	19.2	24	神奈川	39.9	21	福岡	54.9	21	香川	62.6	23	兵庫	18.9	24	福井	40.2	19	鹿児島	50.0	24	神奈川	52.8
25	埼玉	19.1	24	鹿児島	39.9	25	鳥取	54.8	25	山形	62.5	23	香川	18.9	25	埼玉	40.1	25	石川	49.9	24	大阪	52.8
25	東京	19.1	26	千葉	39.8	25	佐賀	54.8	26	栃木	62.4	23	福岡	18.9	25	愛知	40.1	25	和歌山	49.9	26	長崎	52.7
25	和歌山	19.1	26	大分	39.8	25	長崎	54.8	26	長野	62.4	23	宮崎	18.9	25	奈良	40.1	25	香川	49.9	27	山梨	52.6
25	長崎	19.1	26	沖縄	39.8	28	千葉	54.7	28	福井	62.2	28	北海道	18.8	25	香川	40.1	25	福岡	49.9	28	鳥取	52.5
25	宮崎	19.1	29	高知	39.7	28	神奈川	54.7	28	奈良	62.2	28	神奈川	18.8	25	佐賀	40.1	25	大分	49.9	28	島根	52.5
25	鹿児島	19.1	30	鳥取	39.6	28	京都	54.7	30	滋賀	62.0	28	石川	18.8	30	東京	40.0	30	神奈川	49.8	28	高知	52.5
25	沖縄	19.1	31	石川	39.5	28	熊本	54.7	31	京都	61.9	28	岐阜	18.8	30	岐阜	40.0	30	三重	49.8	31	群馬	52.4
32	神奈川	19.0	32	静岡	39.4	32	福井	54.6	32	宮城	61.8	28	静岡	18.8	30	長崎	40.0	30	愛媛	49.8	31	京都	52.4
32	長野	19.0	32	佐賀	39.4	33	栃木	54.5	32	沖縄	61.8	28	大阪	18.8	33	兵庫	39.9	33	奈良	49.7	33	栃木	52.3
32	静岡	19.0	34	埼玉	39.3	33	香川	54.5	34	神奈川	61.7	28	和歌山	18.8	33	広島	39.9	33	岡山	49.7	34	滋賀	52.2
32	愛知	19.0	34	岐阜	39.3	33	高知	54.5	34	熊本	61.7	28	広島	18.8	33	大分	39.9	35	東京	49.6	34	兵庫	52.2
32	大阪	19.0	34	広島	39.3	36	静岡	54.4	36	岡山	61.6	28	佐賀	18.8	36	長野	39.8	35	大阪	49.6	34	岡山	52.2
32	奈良	19.0	34	山口	39.3	36	三重	54.4	37	千葉	61.5	28	鹿児島	18.8	36	和歌山	39.8	35	山口	49.6	34	愛媛	52.2
32	佐賀	19.0	34	愛媛	39.3	36	大阪	54.4	37	三重	61.5	38	東京	18.7	38	三重	39.7	38	静岡	49.5	38	長野	52.1
39	三重	18.9	39	愛知	39.2	36	山口	54.4	39	東京	61.4	38	京都	18.7	39	滋賀	39.6	38	滋賀	49.5	38	広島	52.1
39	鳥取	18.9	39	三重	39.2	40	群馬	54.3	39	岐阜	61.4	38	奈良	18.7	39	島根	39.6	38	広島	49.5	38	香川	52.1
39	島根	18.9	41	岡山	39.1	40	石川	54.3	39	福岡	61.4	38	島根	18.7	39	岡山	39.6	41	千葉	49.4	41	千葉	52.0
42	京都	18.8	41	長崎	39.1	40	岡山	54.3	42	愛知	61.3	38	岡山	18.7	42	石川	39.5	41	愛知	49.4	42	東京	51.9
42	岡山	18.8	43	滋賀	39.0	43	長野	54.2	42	鳥取	61.3	38	高知	18.7	42	鹿児島	39.5	41	沖縄	49.4	43	岐阜	51.8
42	広島	18.8	44	大阪	38.9	43	広島	54.2	44	兵庫	61.2	44	三重	18.6	44	大阪	39.4	44	兵庫	49.3	43	愛知	51.8
42	高知	18.8	44	兵庫	38.9	45	滋賀	54.0	45	広島	61.1	44	鳥取	18.6	44	愛媛	39.4	45	京都	49.2	45	山口	51.7
46	滋賀	18.7	44	島根	38.9	45	兵庫	54.0	46	埼玉	60.7	46	滋賀	18.5	46	静岡	39.3	46	島根	49.1	46	奈良	51.4
46	山口	18.7	47	京都	38.4	47	島根	53.9	47	静岡	60.6	46	山口	18.5	47	山口	39.1	47	岐阜	49.0	47	沖縄	51.2

...全国平均値

## 2 肥満傾向児及び痩身傾向児の出現率

表5 肥満傾向児及び痩身傾向児の出現率

単位：%

区 分		男 子				女 子			
		肥満傾向児		痩身傾向児		肥満傾向児		痩身傾向児	
		大阪府	全 国	大阪府	全 国	大阪府	全 国	大阪府	全 国
幼 稚 園	5 歳	2.43	3.06	0.54	0.30	2.08	3.35	0.37	0.33
	6 歳	4.13	5.03	-	0.39	3.65	4.71	0.63	0.47
	7	5.16	7.36	0.80	0.62	5.64	7.31	0.39	0.57
	8	6.33	9.87	1.02	0.92	5.80	8.58	0.81	1.16
	9	9.58	12.20	1.47	1.67	8.44	9.82	2.37	2.12
小 学 校	10	11.37	13.30	0.93	2.24	7.19	9.02	2.82	2.80
	11	12.33	13.05	3.16	2.99	5.49	9.70	4.77	2.85
	12 歳	11.83	13.50	3.71	3.43	7.64	9.33	4.80	4.25
	13	12.40	11.93	3.07	2.64	6.80	8.50	3.57	3.36
	14	9.93	10.48	2.74	2.81	6.15	7.64	2.77	2.97
中 学 校	15 歳	12.82	12.68	6.05	4.21	9.41	8.17	3.77	3.34
	16	9.45	10.65	4.12	3.40	7.53	7.02	1.88	2.49
	17	13.32	10.29	4.58	3.46	9.41	7.64	2.22	2.01

①肥満傾向児の出現率が最も高い年齢は、男子は17歳で13.32%、女子は15歳と17歳で9.41%となっている。

全国と比較すると、男子は5歳から12歳まで、14歳、16歳で  
女子は5歳から14歳までで  
下回っている。

②痩身傾向児の出現率が最も高い年齢は、男子は15歳で6.05%、女子は12歳で4.80%となっている。

全国と比較すると、男子は5歳、7歳、8歳、11歳から13歳まで、15歳から17歳までで  
女子は5歳、6歳、9歳から13歳まで、15歳、17歳で  
上回っている。

### 【肥満・痩身傾向児の算出方法】

性別・年齢別・身長別標準体重から肥満度(過体重度)※を算出し、  
20%以上の者を肥満傾向児、△20%以下の者を痩身傾向児としている。

※肥満度(過体重度) = [実測体重(kg) - 身長別標準体重(kg)] / 身長別標準体重(kg) × 100(%)

$$\text{身長別標準体重(kg)} = \text{係数 a} \times \text{実測身長(cm)} - \text{係数 b}$$

年齢	係数	男 子		女 子	
		a	b	a	b
5		0.386	23.699	0.377	22.750
6		0.461	32.382	0.458	32.079
7		0.513	38.878	0.508	38.367
8		0.592	48.804	0.561	45.006
9		0.687	61.390	0.652	56.992
10		0.752	70.461	0.730	68.091
11		0.782	75.106	0.803	78.846
12		0.783	75.642	0.796	76.934
13		0.815	81.348	0.655	54.234
14		0.832	83.695	0.594	43.264
15		0.766	70.989	0.560	37.002
16		0.656	51.822	0.578	39.057
17		0.672	53.642	0.598	42.339

肥満度	判定	肥満傾向児
50%以上	高度肥満	
50%未満 30%以上	中等度肥満	
30%未満 20%以上	軽度肥満	
20%未満 △20%超	普通	痩身傾向児
△20%以下 △30%超	やせ	
△30%以下	高度やせ	

出典：公益財団法人日本学校保健会「児童生徒の健康診断マニュアル(平成27年度改訂版)」

図 7-1

肥満傾向児の出現率（男子・全国との比較）

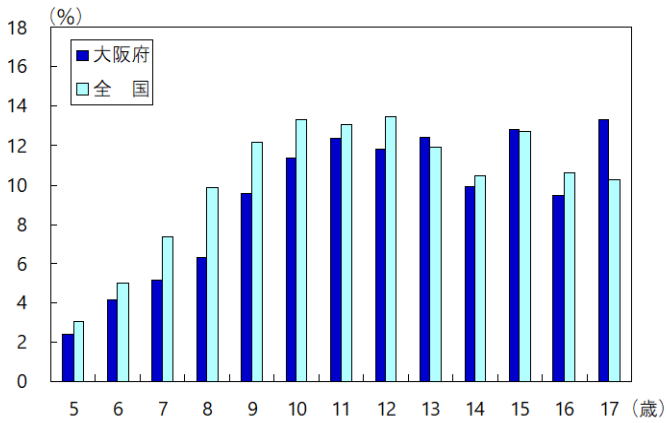


図 7-2

肥満傾向児の出現率（女子・全国との比較）

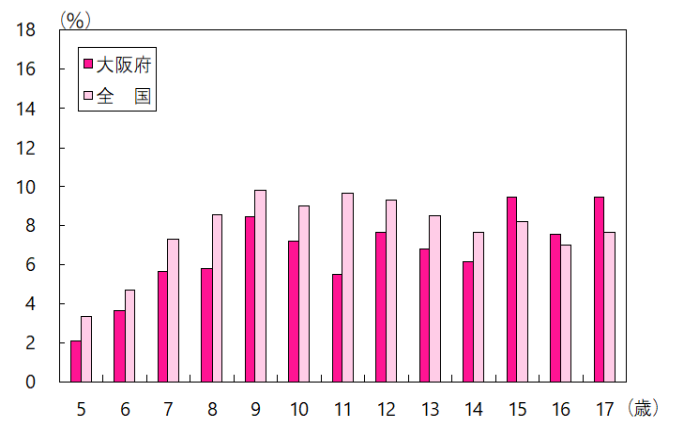


図 8-1

痩身傾向児の出現率（男子・全国との比較）

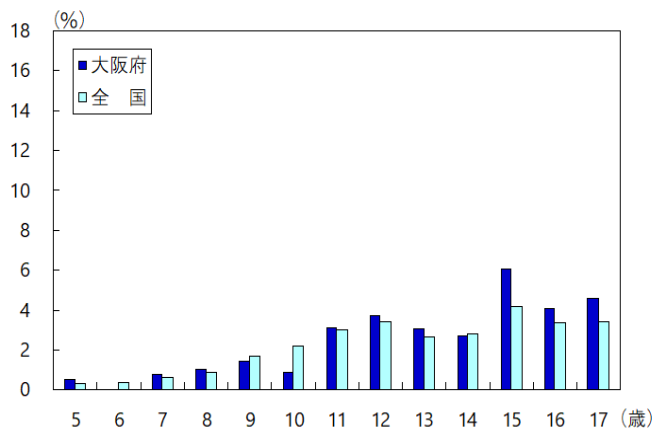
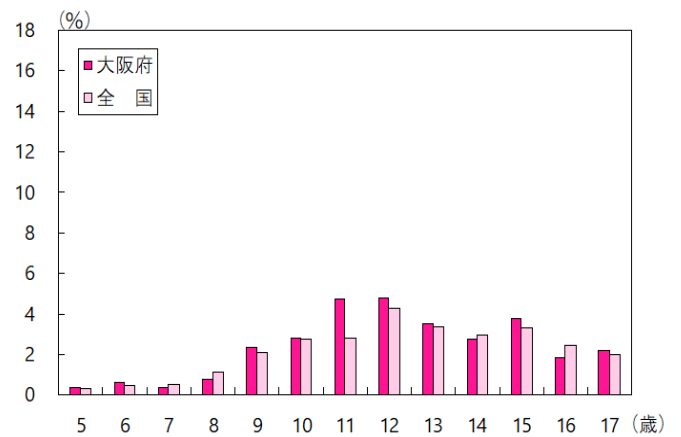


図 8-2

痩身傾向児の出現率（女子・全国との比較）



### 3 健康状態

#### (1) 疾病・異常の被患率等の状況

表6 疾病・異常の被患率等

区分	幼稚園	小学校	中学校	高等学校	
60~70%未満			裸眼視力1.0未満		
50~60					
40~50					
30~40		裸眼視力1.0未満 むし歯(う歯)		むし歯(う歯)	
20~30	むし歯(う歯) 裸眼視力1.0未満		むし歯(う歯)		
10~20		鼻・副鼻腔疾患			
1~10	8~10		耳疾患 鼻・副鼻腔疾患		
	6~8	歯列・咬合	歯列・咬合 耳疾患 眼の疾病・異常	鼻・副鼻腔疾患	
	4~6	耳疾患 鼻・副鼻腔疾患	歯・口腔のその他の疾病・異常 眼の疾病・異常	心電図異常 その他の疾病・異常 歯列・咬合	その他の疾病・異常
	2~4	眼の疾病・異常 歯・口腔のその他の疾病・異常 歯垢の状態 その他の疾病・異常	その他の疾病・異常 心電図異常 歯垢の状態 アトピー性皮膚炎	歯垢の状態 蛋白検出の者 歯・口腔のその他の疾病・異常 歯肉の状態	心電図異常 眼の疾病・異常 蛋白検出の者 耳疾患 歯列・咬合 アトピー性皮膚炎 歯垢の状態
	1~2	アトピー性皮膚炎 その他の皮膚疾患 ぜん息	歯肉の状態 蛋白検出の者 口腔咽喉頭疾患・異常 ぜん息	アトピー性皮膚炎 せき柱の状態 ぜん息	ぜん息 歯肉の状態 せき柱の状態 歯・口腔のその他の疾病・異常
0.1~1	0.5~1	口腔咽喉頭疾患・異常 蛋白検出の者	せき柱の状態 難聴 栄養状態 その他の皮膚疾患	心臓の疾病・異常	
	0.1~0.5	栄養状態 歯肉の状態 せき柱の状態 胸郭の状態	心臓の疾病・異常 言語障害 顎関節 四肢の状態 結核の精密検査の対象者 尿糖検出の者 腎臓疾患	難聴 口腔咽喉頭疾患・異常 顎関節 四肢の状態 結核の精密検査の対象者 栄養状態 尿糖検出の者 その他の皮膚疾患 腎臓疾患 胸郭の状態 尿糖検出の者 言語障害	
0.1%未満	顎関節 腎臓疾患 言語障害	胸郭の状態			

- (注) 1 「口腔咽喉頭疾患・異常」とは、アデノイド、扁桃肥大、咽頭炎、喉頭炎、扁桃炎、音声言語異常のある者等である。  
 2 「歯・口腔のその他の疾病・異常」とは、口角炎、口唇炎、口内炎、唇裂、口蓋裂、舌小帯異常、唾石、癒合歯、要注意乳歯等のある者等である。  
 3 「その他の皮膚疾患」とは、伝染性皮膚疾患、毛髪疾患等、アトピー性皮膚炎以外の皮膚疾患と判定された者である。  
 4 「心電図異常」とは、心電図検査の結果、異常と判定された者である。  
 5 「蛋白検出の者」とは、尿検査のうち、蛋白第1次検査の結果、尿中に蛋白が検出(陽性(+以上)又は疑陽性(±)と判定)された者である。  
 6 「尿糖検出の者」とは、尿検査のうち、糖第1次検査の結果、尿中に糖が検出(陽性(+以上)と判定)された者である。  
 7 その他用語については、文部科学省HP学校保健統計調査用語の解説を参照。(http://www.mext.go.jp/b\_menu/toukei/chousa05/hoken/yougo/1268655.htm)  
 8 むし歯(う歯)には、処置完了者を含む。  
 9 高等学校の「裸眼視力1.0未満の者」については、標本サイズが小さい等のため統計数値を公表しない。

幼稚園では「むし歯(う歯)」の者の割合が最も高く、次いで「裸眼視力 1.0 未満」となっており、小学校、中学校では「裸眼視力 1.0 未満」の者の割合が最も高く、次いで「むし歯(う歯)」となっている。高等学校では「むし歯(う歯)」の者の割合が最も高くなっている。



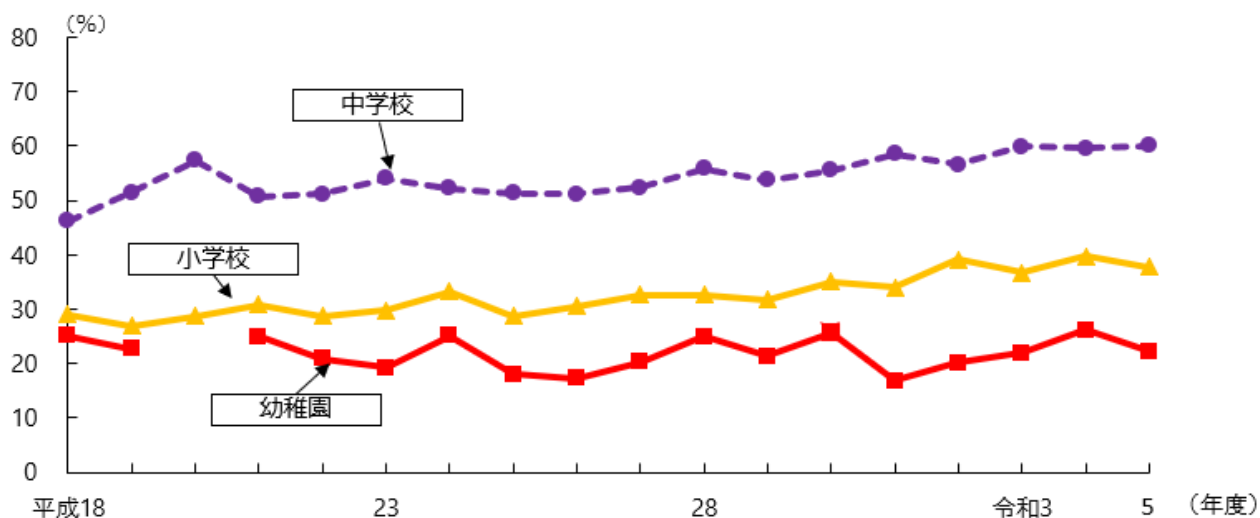
## (2) 主な疾病・異常等の状況

### ①裸眼視力

裸眼視力 1.0 未満の者の割合は、幼稚園 22.2%、小学校 37.8%、中学校 60.1%となっている。全国と比較すると、5歳から8歳まで、13歳、15歳で下回っている。

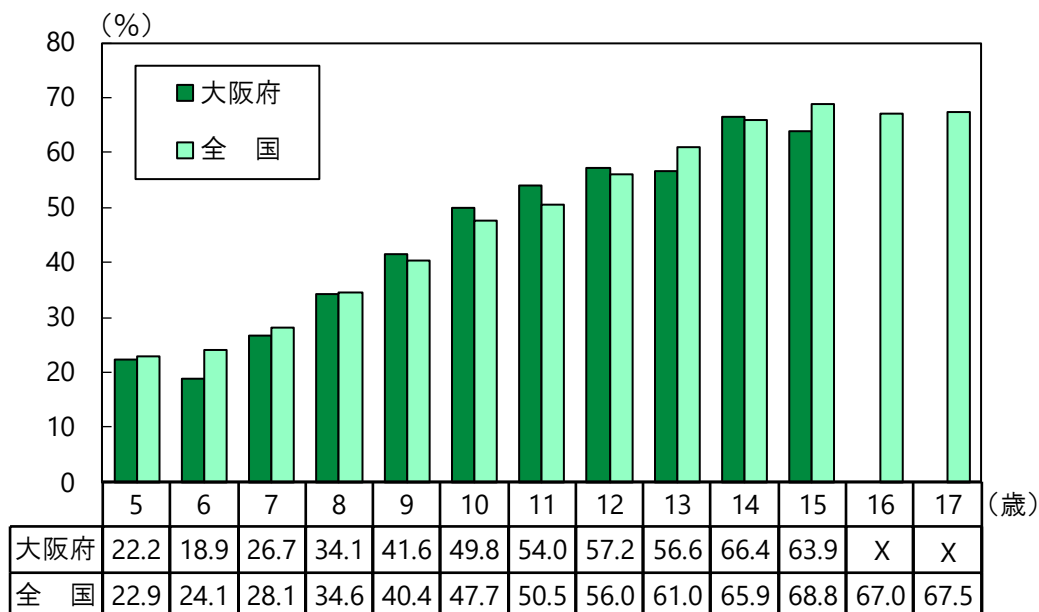
	幼稚園	小学校	中学校	高等学校
大阪府	22.2 %	37.8 %	60.1 %	X %
全 国	22.9	37.8	60.9	67.8

図9 裸眼視力 1.0 未満の者の割合の推移



- (注) 1 平成20年度の幼稚園は、疾病・異常被患率等の標準誤差が5以上、受検者数が50人未満又は回答校数が1園以下のため、統計数値を公表していない。  
 2 高等学校は、メガネやコンタクトレンズで視力矯正をして測定しているため裸眼視力の調査データが無い或少なく、秘匿対象となっている年度が複数存在するため、年次推移グラフは掲載していない。

図10 裸眼視力 1.0 未満の者の割合 (全国との比較)



## ②鼻・副鼻腔疾患

鼻・副鼻腔疾患(慢性副鼻腔炎、アレルギー性鼻炎等)の者の割合は、幼稚園 5.0%、小学校 10.0%、中学校 9.5%、高等学校 7.0%となっており、年齢別にみると、7歳が 11.8%と最も高くなっている。

全国と比較すると、6歳から13歳まで、15歳から17歳までで下回っている。

	幼稚園	小学校	中学校	高等学校
大阪府	5.0 %	10.0 %	9.5 %	7.0 %
全 国	3.0	12.4	10.5	7.6

図 11 鼻・副鼻腔疾患の者の割合の推移

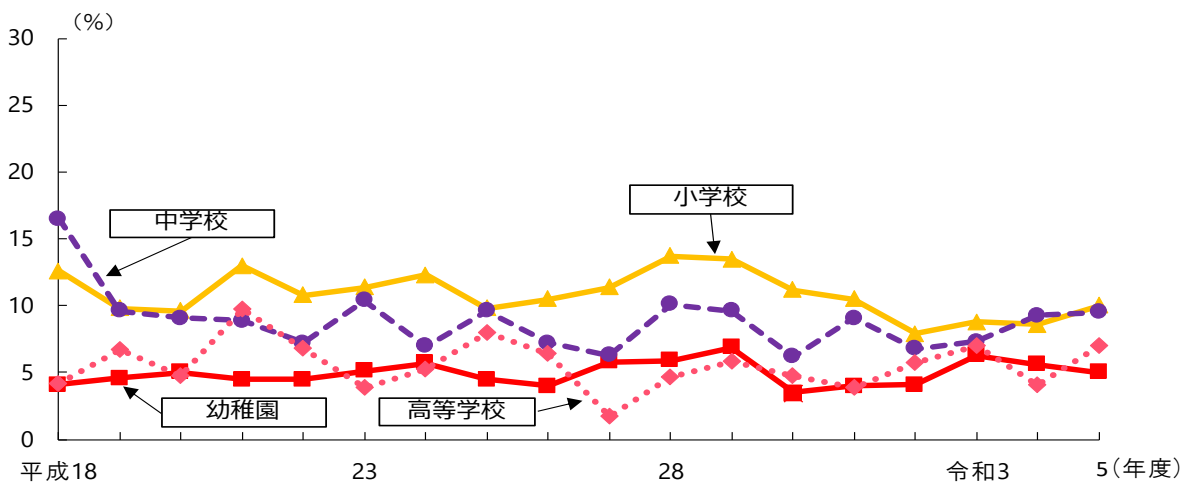
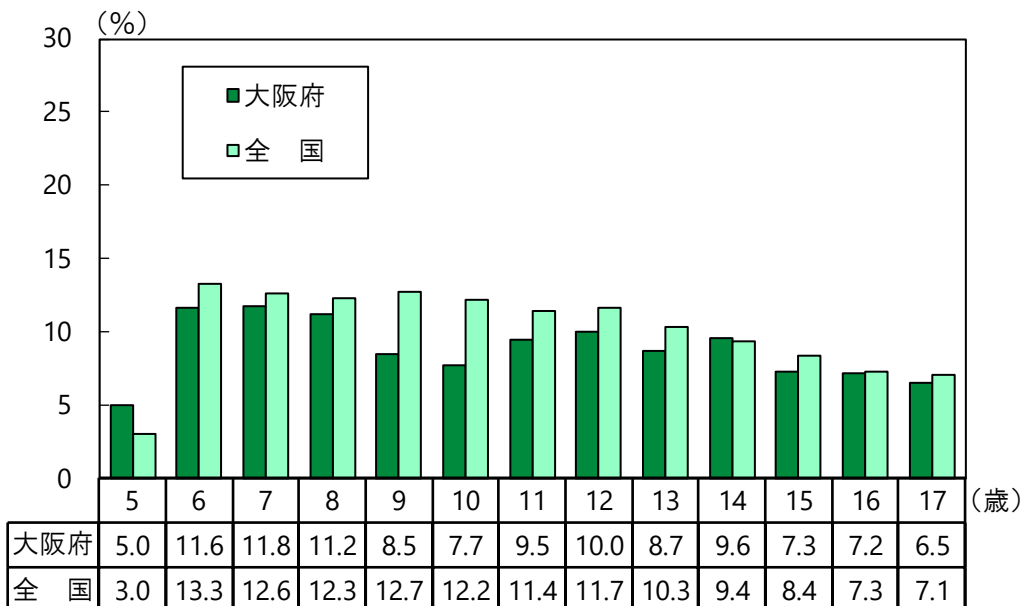


図 12 鼻・副鼻腔疾患の者の割合（全国との比較）



### ③むし歯(う歯)

むし歯(う歯)の者の割合は、幼稚園 23.7%、小学校 36.1%、中学校 27.4%、高等学校 36.4% となっており、年齢別にみると、9歳が43.7%と最も高くなっている。  
 全国と比較すると、5歳、7歳から11歳まで、14歳、15歳で上回っている。

	幼稚園	小学校	中学校	高等学校
大阪府	23.7 %	36.1 %	27.4 %	36.4 %
全 国	22.6	34.8	28.0	36.4

図 13 むし歯(う歯)の者の割合の推移

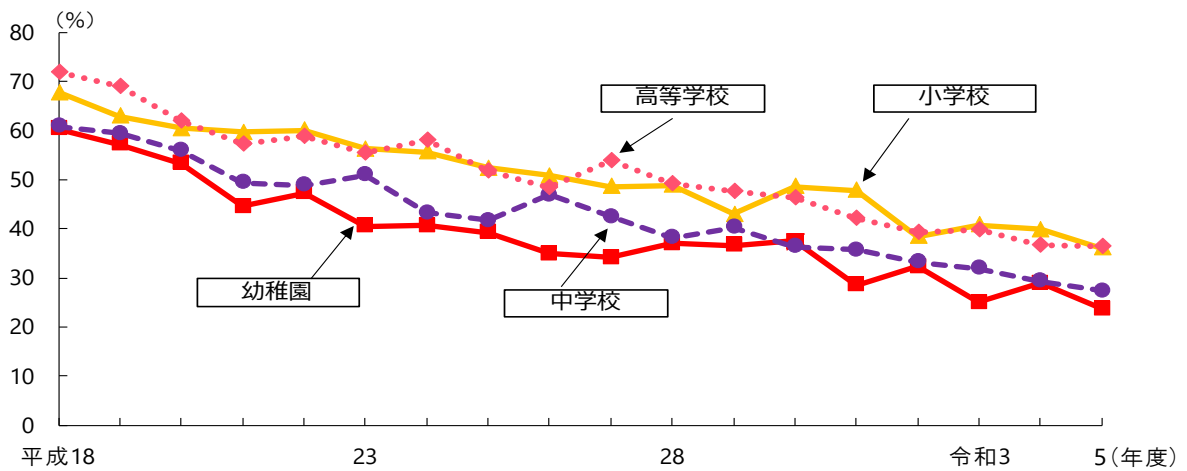
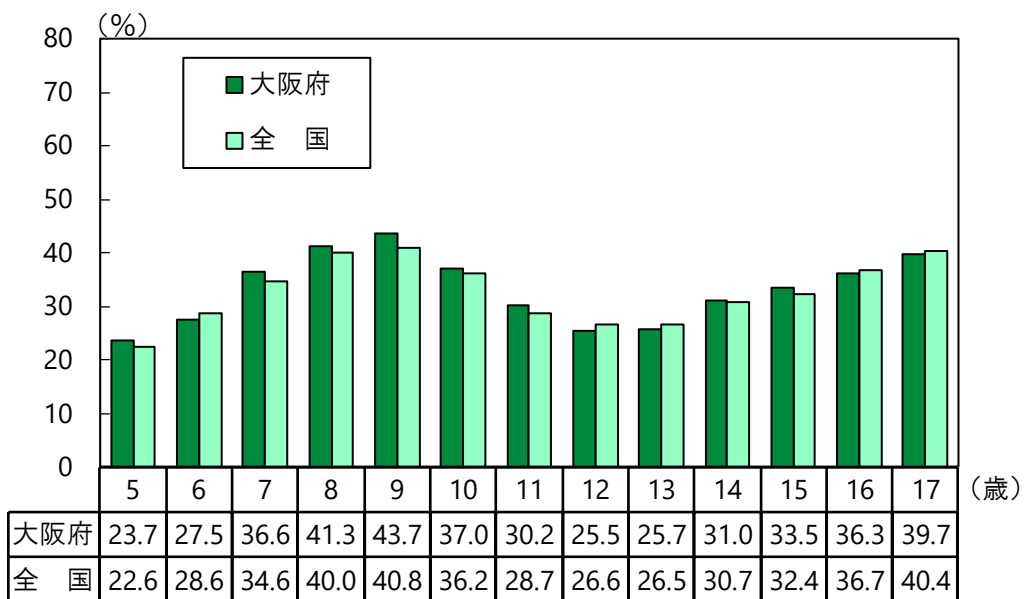


図 14 むし歯(う歯)の者の割合 (全国との比較)



#### ④アトピー性皮膚炎

アトピー性皮膚炎の者の割合は、幼稚園 1.6%、小学校 2.5%、中学校 1.9%、高等学校 2.5%となっており、年齢別にみると、7歳と8歳が2.8%と最も高くなっている。全国と比較すると、6歳から15歳までで下回っている。

	幼稚園	小学校	中学校	高等学校
大阪府	1.6 %	2.5 %	1.9 %	2.5 %
全国	1.5	3.3	3.0	2.4

図 15 アトピー性皮膚炎の者の割合の推移

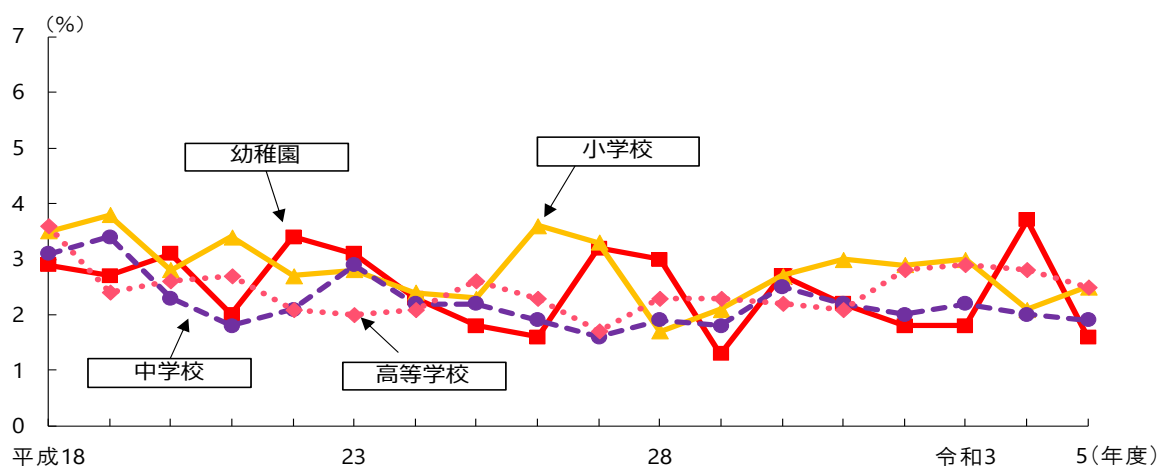
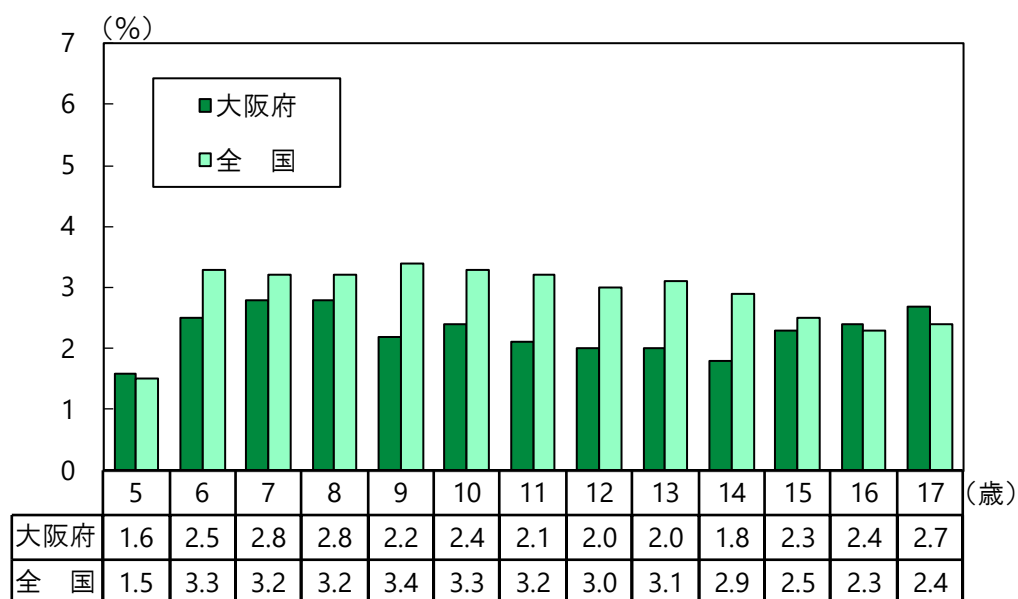


図 16 アトピー性皮膚炎の者の割合（全国との比較）



### ⑤ぜん息

ぜん息の者の割合は、幼稚園 1.1%、小学校 1.0%、中学校 1.2%、高等学校 1.6%となっており、年齢別にみると、15歳が2.0%と最も高くなっている。  
 全国と比較すると、15歳を除く全ての年齢で下回っている。

	幼稚園	小学校	中学校	高等学校
大阪府	1.1 %	1.0 %	1.2 %	1.6 %
全 国	1.2	2.9	2.0	1.5

図 17 ぜん息の者の割合の推移

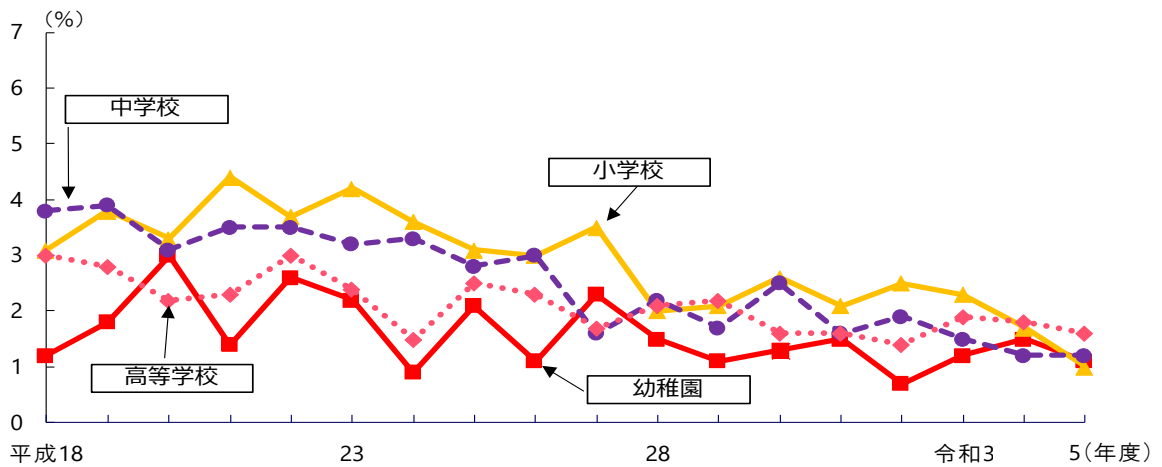
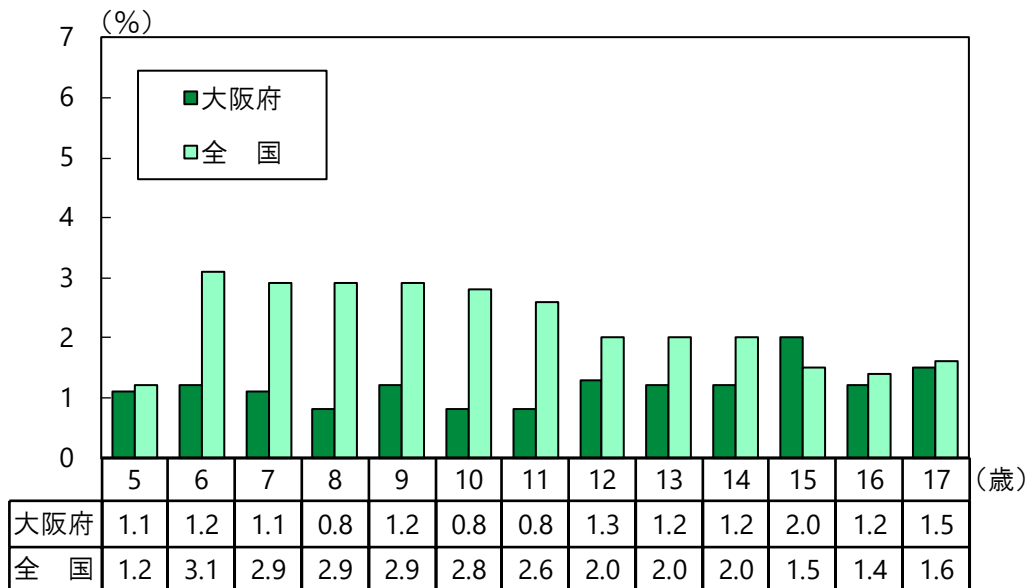


図 18 ぜん息の者の割合（全国との比較）



# 統計表

統計表1 年齢別身長・体重の平均値及び標準偏差（大阪府及び全国）

区 分	男 子									
	身 長 (cm)				体 重 (kg)					
	大 阪 府		全 国		大 阪 府		全 国			
	平均値	標準偏差	平均値	標準偏差	平均値	標準偏差	平均値	標準偏差		
幼 稚 園	5 歳	<b>110.7</b>	<b>4.69</b>	111.0	4.90	<b>19.0</b>	<b>2.63</b>	19.2	2.75	
	小 学 校	6 歳	<b>116.8</b>	<b>4.98</b>	116.9	4.98	<b>21.4</b>	<b>3.32</b>	21.6	3.53
		7	<b>122.5</b>	<b>4.94</b>	123.0	5.20	<b>23.9</b>	<b>3.84</b>	24.5	4.38
小 学 校	8	<b>129.3</b>	<b>5.35</b>	128.6	5.51	<b>27.8</b>	<b>5.33</b>	27.8	5.58	
	9	<b>133.8</b>	<b>5.57</b>	134.1	5.79	<b>30.8</b>	<b>6.44</b>	31.4	6.71	
	10	<b>139.1</b>	<b>6.12</b>	139.6	6.29	<b>34.7</b>	<b>7.54</b>	35.3	7.82	
	11	<b>145.8</b>	<b>7.36</b>	146.2	7.38	<b>38.9</b>	<b>8.81</b>	39.9	9.22	
中 学 校	12 歳	<b>153.9</b>	<b>8.28</b>	154.2	8.10	<b>45.1</b>	<b>9.83</b>	45.8	10.43	
	13	<b>161.0</b>	<b>7.72</b>	161.1	7.39	<b>50.5</b>	<b>10.59</b>	50.6	10.48	
	14	<b>165.9</b>	<b>6.61</b>	166.0	6.44	<b>54.4</b>	<b>10.47</b>	54.9	10.44	
高 等 学 校	15 歳	<b>168.7</b>	<b>6.05</b>	168.6	5.92	<b>59.1</b>	<b>12.31</b>	59.0	11.41	
	16	<b>170.1</b>	<b>5.59</b>	169.9	5.93	<b>60.4</b>	<b>11.17</b>	60.4	10.72	
	17	<b>171.0</b>	<b>5.86</b>	170.7	5.88	<b>63.0</b>	<b>12.27</b>	62.0	10.63	

区 分	女 子									
	身 長 (cm)				体 重 (kg)					
	大 阪 府		全 国		大 阪 府		全 国			
	平均値	標準偏差	平均値	標準偏差	平均値	標準偏差	平均値	標準偏差		
幼 稚 園	5 歳	<b>110.0</b>	<b>4.73</b>	110.2	4.89	<b>18.8</b>	<b>2.57</b>	18.9	2.79	
	小 学 校	6 歳	<b>116.2</b>	<b>5.10</b>	116.0	4.98	<b>21.2</b>	<b>3.52</b>	21.2	3.33
		7	<b>121.8</b>	<b>5.32</b>	122.1	5.29	<b>23.7</b>	<b>4.23</b>	24.0	4.21
小 学 校	8	<b>127.5</b>	<b>5.73</b>	127.8	5.62	<b>26.7</b>	<b>4.78</b>	27.0	5.04	
	9	<b>134.3</b>	<b>6.27</b>	134.4	6.42	<b>30.5</b>	<b>5.89</b>	31.0	6.40	
	10	<b>141.7</b>	<b>7.21</b>	141.4	6.97	<b>35.4</b>	<b>7.55</b>	35.3	7.42	
	11	<b>147.7</b>	<b>6.36</b>	147.9	6.54	<b>39.4</b>	<b>7.36</b>	40.2	8.04	
中 学 校	12 歳	<b>152.2</b>	<b>5.82</b>	152.3	5.74	<b>44.1</b>	<b>8.09</b>	44.5	8.03	
	13	<b>155.1</b>	<b>5.35</b>	155.0	5.35	<b>47.1</b>	<b>7.55</b>	47.6	7.83	
	14	<b>156.6</b>	<b>5.59</b>	156.4	5.36	<b>49.6</b>	<b>7.10</b>	49.8	7.72	
高 等 学 校	15 歳	<b>157.6</b>	<b>5.59</b>	157.2	5.33	<b>51.8</b>	<b>8.24</b>	51.2	8.04	
	16	<b>158.2</b>	<b>5.61</b>	157.8	5.47	<b>52.8</b>	<b>8.14</b>	52.2	7.91	
	17	<b>158.2</b>	<b>5.33</b>	158.0	5.42	<b>52.8</b>	<b>8.21</b>	52.6	7.92	

(注) 1 年齢は、令和5年4月1日の現在の満年齢である。(以下の各表において同じ。)  
 2 標準偏差とは、データの散らばりの度合を表す数値で、小さいことは平均値からの散らばりの度合が小さいことを示す。

統計表 2-1 年齢別身長の平均値の推移（大阪府・男子）

身 長		単位：cm													
区 分	年 度	学 校													
		幼稚園 5歳	小 学 校				中 学 校			高 等 学 校					
		5歳	6歳	7歳	8歳	9歳	10歳	11歳	12歳	13歳	14歳	15歳	16歳	17歳	
男	昭和 23	103.4	107.9	111.8	116.2	120.6	124.7	128.6	134.3	137.8	144.1	153.1	157.6	159.4	
	24	104.0	108.5	113.4	117.7	122.0	126.5	130.2	135.2	139.7	145.4	154.6	161.1	163.2	
	25	104.4	108.7	113.7	118.4	122.8	128.7	131.1	135.6	140.5	146.5	155.6	159.4	161.6	
	26	104.7	109.8	114.7	119.6	124.0	128.1	132.6	136.9	142.1	147.2	156.2	160.0	162.4	
	27	…	109.6	114.9	119.5	124.4	128.7	132.3	137.8	143.4	150.2	155.3	160.4	162.9	
	28	…	110.0	115.5	120.3	124.7	129.1	133.3	137.9	143.9	150.8	157.7	161.1	163.4	
	29	105.7	110.7	115.5	121.1	125.5	129.6	134.4	139.2	144.4	151.1	158.4	161.7	163.5	
	30	106.1	110.9	116.3	121.1	126.1	130.4	134.5	139.7	146.0	152.0	159.1	162.2	163.9	
	31	106.4	111.3	116.4	122.0	126.2	131.0	135.4	140.1	146.8	153.5	159.7	162.4	164.1	
	32	106.8	111.2	116.5	121.7	126.6	130.8	135.7	141.5	147.7	154.5	160.2	162.7	164.2	
	33	106.8	111.8	116.9	122.4	127.0	131.9	136.1	142.0	148.3	154.9	161.0	163.6	164.6	
	34	107.5	112.1	117.9	122.7	127.6	132.2	137.1	142.1	149.3	155.5	161.3	163.9	165.2	
	35	107.8	112.7	117.9	123.1	128.1	132.8	137.4	143.2	149.5	156.5	162.0	164.2	165.5	
	36	107.9	112.9	118.1	123.0	128.1	133.1	137.9	143.3	150.1	157.0	162.4	164.6	165.6	
	37	108.2	113.3	118.7	123.8	128.6	133.4	138.0	144.6	151.8	158.0	163.0	165.0	166.1	
	38	108.5	113.7	118.9	124.3	129.0	134.0	138.8	144.6	151.9	158.8	163.8	165.4	166.4	
	39	109.0	113.9	119.4	124.7	129.1	134.1	139.2	145.5	152.9	159.8	164.0	166.1	166.8	
	40	108.7	113.9	119.6	124.9	129.8	134.6	139.7	146.1	153.5	160.0	164.4	166.5	167.5	
	41	108.9	114.3	119.8	124.7	130.0	135.0	140.1	145.9	153.1	159.8	164.7	166.7	167.8	
	42	108.7	114.3	119.8	125.2	130.0	135.2	140.3	146.7	154.3	160.3	164.5	166.2	167.5	
	43	109.3	114.4	119.8	125.2	130.1	134.9	140.5	147.4	155.1	161.2	164.6	166.5	167.4	
	44	108.9	114.6	120.2	125.6	130.7	135.5	140.8	147.3	154.7	161.1	165.5	167.4	168.1	
	45	…	…	…	…	…	…	…	…	…	…	…	…	…	
	46	…	…	…	…	…	…	…	…	…	…	…	…	…	
	47	109.5	115.8	120.7	126.3	131.1	136.3	141.5	148.6	155.8	162.1	166.4	168.3	168.7	
	48	110.0	115.4	121.3	126.4	131.5	136.9	142.1	148.9	156.1	162.4	165.7	167.6	168.4	
	49	110.1	115.5	120.8	126.5	131.6	137.0	141.9	148.9	156.5	162.7	166.2	168.1	168.9	
	50	109.9	115.3	121.1	126.3	131.9	136.5	142.3	149.1	156.7	162.5	166.7	168.5	169.2	
	51	110.0	115.8	121.4	126.6	131.7	137.4	142.3	149.0	156.8	163.0	166.7	168.1	169.0	
	52	109.8	116.1	121.0	126.9	133.1	137.1	143.1	148.8	157.2	164.3	167.2	169.0	169.7	
	53	110.0	115.9	121.2	126.8	132.0	137.3	142.2	149.8	156.9	163.5	167.2	168.6	169.8	
	54	110.3	115.7	121.6	126.9	132.4	137.7	143.0	150.3	157.8	163.1	167.4	169.1	170.1	
	55	110.3	116.0	121.6	127.2	132.1	137.5	143.5	149.8	157.6	164.0	167.4	169.2	169.9	
	56	110.7	116.3	121.7	126.9	132.1	137.6	142.5	150.0	158.0	163.1	167.4	168.9	169.7	
	57	110.5	115.6	121.6	127.1	132.5	137.4	142.7	150.1	157.3	163.8	167.3	170.1	170.7	
	58	110.8	116.5	121.9	127.3	132.7	137.9	143.0	150.4	158.0	163.9	167.8	169.0	170.4	
	59	110.6	116.3	121.9	127.3	132.9	137.5	143.2	149.7	158.0	163.7	167.8	169.6	170.3	
	60	110.5	116.2	121.4	127.3	132.8	137.8	143.3	150.7	158.2	164.2	168.1	169.4	170.3	
	61	111.2	116.4	122.6	127.7	133.2	138.5	143.8	149.8	158.0	164.4	168.3	169.8	170.6	
	62	110.8	116.6	122.4	127.4	132.7	138.3	144.1	150.8	158.0	164.3	167.9	169.9	170.5	
	63	110.7	116.9	122.6	128.1	133.0	138.0	143.9	150.8	158.7	164.4	167.8	170.1	170.6	
	子	平成 元	111.2	117.1	122.8	127.7	133.4	138.3	144.6	151.1	158.9	164.2	168.0	169.9	170.6
		2	110.9	116.7	122.5	128.3	133.4	138.7	144.0	151.4	158.9	164.7	167.8	169.7	170.8
		3	110.9	117.1	122.3	127.6	133.5	138.7	144.5	151.9	159.3	165.0	168.7	170.4	170.7
4		111.1	117.1	122.5	128.2	133.7	139.1	144.6	152.4	159.3	165.6	168.2	170.2	171.1	
5		110.5	117.0	122.3	127.7	133.2	138.9	144.8	152.3	159.2	165.1	168.7	170.3	170.6	
6		111.1	116.5	122.6	127.9	133.4	138.9	144.4	151.4	159.3	165.1	168.5	170.5	171.1	
7		110.8	116.7	122.4	128.3	133.8	138.5	144.2	151.8	159.8	164.9	169.0	170.1	171.4	
8		110.7	116.5	122.0	128.4	133.5	138.4	145.2	151.8	159.3	164.9	168.7	170.4	171.2	
9		110.9	116.5	122.5	128.2	133.6	138.9	144.7	152.2	159.5	165.5	167.9	170.2	170.8	
10		110.7	116.7	122.4	127.8	133.4	138.6	145.3	152.5	160.0	165.6	168.2	170.0	171.1	
11		110.5	116.3	122.6	127.2	133.2	138.7	145.4	152.6	159.6	165.5	168.6	170.3	170.9	
12		110.7	116.8	122.6	127.6	133.3	139.6	144.2	153.1	160.3	165.6	169.2	170.1	170.9	
13		110.7	116.4	122.5	128.0	133.5	138.3	144.8	152.5	159.9	165.7	168.8	170.2	171.2	
14		110.6	116.5	122.5	127.8	133.5	139.1	144.8	152.5	160.1	165.1	168.7	170.1	170.8	
15		110.7	116.5	122.2	127.9	133.4	138.4	145.7	152.3	159.9	164.9	169.1	169.9	170.8	
16		111.1	117.1	122.3	127.7	133.0	138.4	144.8	152.4	159.8	165.0	168.2	169.9	170.9	
17		110.5	116.4	122.0	128.3	134.0	138.8	144.6	152.3	160.1	164.7	168.5	170.2	171.3	
18	110.5	116.5	122.3	128.1	133.6	138.5	144.2	151.9	159.5	165.0	168.4	170.2	171.2		
19	110.8	116.5	122.3	128.3	133.6	138.4	144.5	152.2	159.6	165.2	168.9	169.9	170.9		
20	110.7	116.8	122.2	127.9	133.2	138.7	145.2	151.8	159.2	164.7	168.2	170.0	170.9		
21	110.9	116.8	122.6	128.3	133.6	138.3	145.5	151.8	159.4	164.8	169.0	170.0	171.0		
22	110.8	117.1	122.3	128.2	133.4	138.6	144.6	152.2	159.7	164.9	168.2	169.9	170.7		
23	110.6	116.4	122.8	128.0	133.3	138.1	144.3	151.8	159.7	165.0	168.4	170.1	171.1		
24	110.4	116.5	122.4	128.0	133.5	139.0	144.4	151.6	158.6	165.0	168.4	169.6	170.6		
25	110.5	116.5	122.3	128.2	133.5	139.0	144.4	152.1	158.9	164.5	168.2	169.9	171.1		
26	110.3	116.7	122.4	127.7	133.6	139.3	144.7	152.6	159.1	164.9	168.3	170.1	171.2		
27	110.5	116.7	122.9	128.2	133.6	138.9	145.7	152.5	159.9	165.0	168.7	170.0	170.9		
28	110.5	116.6	122.3	127.7	133.6	138.6	144.5	152.1	159.4	165.4	168.3	169.9	170.7		
29	110.1	116.5	122.2	128.2	133.5	138.9	144.7	152.5	160.1	165.3	168.4	169.4	170.9		
30	110.3	116.2	122.6	127.7	133.7	138.7	145.2	152.4	159.4	165.3	168.1	170.4	170.6		
令和	元	110.3	116.4	122.6	127.7	133.2	139.0	145.2	152.6	160.5	165.3	168.8	170.5	170.5	
	2	111.6	117.4	123.4	129.2	134.3	139.9	146.6	154.6	161.6	166.1	169.2	170.4	170.5	
	3	111.2	116.6	122.5	127.8	133.7	138.8	146.1	153.2	160.2	165.7	168.6	169.9	170.7	
	4	111.0	117.2	122.8	128.5	134.0	139.6	145.8	153.8	160.8	165.5	168.5	169.9	170.6	
	5	110.7	116.8	122.5	129.3	133.8	139.1	145.8	153.9	161.0	165.9	168.7	170.1	171.0	

…最高値

- (注) 1 5歳については、昭和27年度及び

統計表 2-2 年齢別身長の平均値の推移（大阪府・女子）

身 長		単位：cm															
		幼 稚 園							小 学 校			中 学 校			高 等 学 校		
		5歳	6歳	7歳	8歳	9歳	10歳	11歳	12歳	13歳	14歳	15歳	16歳	17歳			
女 子	昭和 23 年度	102.8	107.2	111.1	115.6	120.0	124.3	129.1	135.8	139.6	144.7	150.3	150.9	151.0			
	24	103.5	107.4	112.5	117.4	121.6	128.7	130.8	136.3	140.8	145.3	150.2	151.7	152.3			
	25	104.2	108.0	112.8	117.6	121.8	126.3	131.7	137.5	142.5	146.8	151.0	152.4	153.2			
	26	104.7	108.6	113.5	118.8	123.3	128.2	132.8	139.4	144.0	148.0	150.9	152.1	152.7			
	27	…	109.3	114.2	118.7	123.5	128.1	133.3	139.4	144.5	148.6	150.9	152.1	152.6			
	28	…	109.2	114.5	119.6	123.6	128.8	134.2	140.5	145.5	149.2	151.7	152.6	153.2			
	29	104.8	109.8	114.8	120.3	124.9	129.8	135.4	141.5	145.7	149.4	152.2	152.9	153.5			
	30	105.1	110.7	116.1	121.0	126.3	130.5	136.1	141.9	146.5	149.8	152.1	153.1	153.6			
	31	105.3	110.5	115.9	121.0	125.8	131.5	137.6	142.5	147.1	150.2	152.1	152.9	153.5			
	32	105.8	110.1	115.4	120.8	125.9	131.1	137.3	143.9	148.0	150.9	152.5	153.4	153.7			
	33	105.5	110.5	116.1	121.2	126.4	132.2	138.0	144.3	148.6	150.8	152.8	153.5	154.0			
	34	106.2	110.8	116.9	121.9	127.4	133.0	139.3	144.8	149.0	151.6	153.0	153.6	154.3			
	35	106.3	111.6	116.7	122.3	127.4	133.3	139.8	145.3	149.6	152.0	153.4	153.9	154.2			
	36	106.7	111.6	117.1	122.0	127.8	133.3	139.6	146.0	150.0	152.2	153.6	154.2	154.5			
	37	106.8	112.1	117.5	122.8	127.9	133.8	140.0	146.4	149.7	152.5	154.2	154.5	154.4			
	38	107.3	112.4	117.9	123.2	128.2	134.3	140.6	146.4	150.7	152.8	154.9	155.4	155.3			
	39	108.0	112.5	118.2	123.7	128.9	134.5	141.0	147.1	150.9	153.3	154.3	154.9	155.3			
	40	107.7	113.2	118.5	123.1	129.3	134.6	141.3	147.1	150.3	152.2	154.7	155.4	155.6			
	41	107.8	113.4	118.7	124.1	129.5	135.2	141.1	147.4	151.2	153.5	154.8	155.2	155.2			
	42	107.9	113.5	118.9	124.4	129.8	135.6	142.2	147.9	151.9	154.2	154.9	155.6	155.7			
	43	108.2	113.7	119.0	124.3	129.6	135.2	142.6	148.7	152.3	154.7	155.3	156.0	156.0			
	44	107.8	113.8	119.5	124.5	130.4	136.1	142.7	148.9	152.5	154.6	155.4	156.0	156.2			
	45	…	…	…	…	…	…	…	…	…	…	…	…	…			
	46	…	…	…	…	…	…	…	…	…	…	…	…	…			
	47	108.6	115.3	120.0	125.5	131.1	137.5	144.2	149.5	153.1	154.9	156.0	156.4	156.8			
	48	109.1	114.4	120.2	125.6	131.7	137.4	144.0	150.0	153.5	155.3	155.5	156.4	156.7			
	49	109.5	114.8	120.2	125.9	131.2	137.4	144.1	150.0	153.5	155.3	155.7	156.5	156.8			
	50	109.0	114.8	120.4	125.9	131.9	137.8	144.6	150.0	153.7	155.6	156.4	156.9	156.8			
	51	109.1	115.0	120.2	126.1	131.5	138.2	144.9	150.3	153.8	155.5	156.5	157.0	157.1			
	52	109.0	114.6	120.7	125.7	133.1	139.9	146.6	149.8	154.4	156.1	156.8	157.2	157.3			
	53	109.1	115.1	120.5	126.3	131.8	138.2	144.5	150.6	154.2	156.0	156.7	157.3	157.3			
	54	109.3	115.0	120.3	126.0	131.7	138.3	145.2	150.8	154.6	156.5	156.5	157.0	156.8			
	55	109.8	115.1	120.9	126.0	132.4	138.1	145.3	151.0	154.5	156.1	157.7	157.7	157.7			
	56	109.4	115.2	121.2	126.0	132.2	138.2	145.1	150.9	154.5	156.9	157.1	157.3	157.4			
	57	109.6	115.5	121.2	126.4	131.2	137.9	144.8	150.7	154.7	156.5	157.1	157.7	157.6			
	58	109.7	115.6	121.0	127.0	132.3	138.5	145.4	151.0	154.4	156.4	157.3	157.8	157.7			
	59	110.1	115.9	121.1	127.1	132.5	138.7	145.3	150.5	154.5	156.6	157.3	158.0	158.3			
	60	110.1	115.5	121.5	127.0	132.6	138.7	145.7	151.1	154.6	156.7	157.3	157.8	158.0			
	61	110.1	116.0	121.6	127.3	133.4	139.1	145.3	151.5	154.8	156.3	157.4	157.8	158.2			
	62	110.1	116.1	121.5	127.3	132.3	139.0	146.2	151.7	154.5	156.7	157.4	157.5	158.2			
	63	110.5	115.9	121.7	127.3	133.2	139.0	146.1	151.5	154.7	156.7	157.1	157.9	157.6			
	平 成	元	110.0	116.2	121.6	127.1	133.0	140.1	146.4	151.6	154.9	156.8	157.6	157.9	158.4		
		2	110.0	115.9	122.0	127.3	133.0	139.4	146.1	151.5	154.9	156.5	157.5	157.8	158.0		
		3	110.0	116.0	121.5	127.4	133.0	139.6	146.3	151.7	154.7	156.7	157.6	157.8	158.2		
		4	110.0	115.7	121.3	127.2	133.2	140.0	146.3	151.7	155.2	157.0	157.2	158.0	158.2		
		5	109.9	115.7	121.5	127.4	133.4	139.5	146.6	151.9	155.4	156.7	157.7	157.8	157.9		
		6	110.1	115.6	121.3	127.0	133.2	140.5	146.3	152.1	155.2	157.0	157.2	157.3	157.9		
		7	109.9	115.6	121.7	128.0	133.8	140.0	147.0	152.0	155.5	156.9	157.8	158.0	158.0		
		8	110.1	115.6	122.2	127.6	133.5	140.0	146.9	152.3	155.5	156.9	157.1	158.0	157.8		
		9	110.1	116.0	121.4	127.5	133.3	140.3	146.5	152.0	155.3	157.1	157.5	158.2	157.8		
		10	109.8	115.8	121.6	127.4	133.1	140.6	146.9	152.4	155.6	157.0	157.8	158.2	158.4		
		11	109.9	115.6	121.4	126.9	133.3	140.1	147.1	152.3	155.1	157.1	157.6	158.2	158.5		
12		110.1	115.7	121.9	127.5	133.1	139.6	146.6	152.1	155.3	157.2	157.9	157.8	158.2			
13		110.0	115.6	121.8	128.0	133.1	140.0	146.6	152.1	155.1	157.0	157.8	157.9	158.3			
14		109.6	115.7	121.4	127.2	133.5	139.9	146.4	152.1	155.2	156.9	157.7	157.9	158.2			
15		109.4	115.6	121.3	127.4	133.7	140.0	147.0	151.9	155.3	156.8	157.8	158.5	157.9			
16		110.0	115.3	121.5	127.3	133.1	140.1	146.7	151.9	155.3	156.8	157.5	158.1	158.3			
17		109.7	115.1	121.2	127.1	133.2	140.2	146.9	151.9	155.5	157.0	157.4	157.9	158.2			
18		110.1	116.2	121.3	127.5	133.2	140.6	147.2	151.8	155.5	156.8	157.5	157.7	158.4			
19		109.5	115.6	121.6	127.3	133.3	140.0	146.2	151.7	154.9	156.8	157.6	157.8	158.8			
20		109.8	115.4	121.2	127.1	133.0	140.1	146.7	152.0	155.2	156.2	157.8	157.8	157.7			
21	110.0	115.6	121.4	127.7	133.6	139.8	147.1	151.8	155.1	156.7	157.6	158.0	157.8				
22	109.7	115.4	121.8	127.5	132.9	140.0	146.9	151.9	155.0	156.4	157.5	157.3	157.6				
23	109.6	115.7	121.6	127.2	133.4	140.3	146.5	151.7	155.3	156.6	157.1	157.9	158.4				
24	109.2	115.5	121.4	127.1	133.5	140.1	146.6	152.0	154.9	156.4	157.3	157.6	158.0				
25	109.8	115.6	121.7	127.1	133.0	139.6	146.2	151.7	155.0	156.4	157.4	157.9	158.3				
26	109.4	115.4	121.7	127.2	133.3	139.4	146.4	152.0	155.1	156.6	157.1	157.6	158.5				
27	109.2	115.5	121.1	127.1	132.9	140.3	146.6	151.9	154.8	156.6	156.9	157.9	158.1				
28	109.3	115.4	121.3	127.6	133.1	140.3	146.8	151.6	155.1	156.3	157.1	157.8	158.0				
29	109.0	115.5	121.4	126.4	132.7	140.2	146.9	152.0	154.8	156.6	157.0	158.0	158.3				
30	109.0	115.5	121.4	127.3	133.5	139.9	147.6	152.2	155.2	156.3	157.1	157.7	158.0				
令 和	元	109.5	115.4	121.5	127.1	133.2	140.3	146.7	152.0	154.4	156.4	157.9	158.2	158.0			
	2	110.4	116.5	122.3	128.6	134.7	141.8	148.1	152.6	155.5	156.9	157.1	157.9	158.1			
	3	110.2	116.0	121.7	127.4	133.8	140.0	147.0	152.1	155.0	156.7	157.0	157.7	157.8			
	4	110.2	116.1	122.1	128.1	133.9	141.2	147.3	152.0	155.1	156.8	157.6	157.9	158.1			
	5	110.0	116.2	121.8	127.5	134.3	141.7	147.7	152.2	155.1	156.6	157.6	158.2	158.2			

…最高値

- (注) 1 5歳については、昭和27年度及び昭和28年度は調査していない。  
 2 昭和45年度及び昭和46年度は、都道府県別集計が行われなかったため、掲載していない。



統計表 3-1 年齢別体重の平均値の推移（大阪府・男子）

区 分		単 位：kg														
		幼 稚 園			小 学 校						中 学 校			高 等 学 校		
		5歳	6歳	7歳	8歳	9歳	10歳	11歳	12歳	13歳	14歳	15歳	16歳	17歳		
男	昭和 23 年度	16.8	18.2	19.9	21.5	23.5	25.4	27.5	31.8	32.2	36.5	45.6	46.9	49.5		
	24	17.1	18.4	20.2	22.0	24.0	26.0	27.9	30.8	33.8	37.8	40.3	42.6	44.0		
	25	17.7	18.5	20.3	22.3	24.1	26.0	28.2	31.0	34.4	38.8	45.5	49.0	51.8		
	26	17.3	18.7	20.5	22.8	24.7	26.8	29.0	32.6	35.9	40.3	46.5	50.5	52.6		
	27	...	18.8	20.7	23.1	24.7	26.8	29.0	32.1	35.9	40.7	46.8	50.3	53.5		
	28	...	18.6	20.8	22.8	24.8	27.0	29.2	32.1	36.2	41.6	47.7	51.1	53.7		
	29	17.3	18.8	20.5	22.9	24.8	27.3	29.6	32.7	36.7	41.6	47.6	51.1	53.2		
	30	17.7	19.0	20.9	23.0	25.0	27.4	29.9	33.1	37.7	42.6	48.6	51.9	54.1		
	31	17.6	19.0	20.8	23.1	25.0	27.6	30.2	33.6	38.5	44.0	49.4	52.6	54.9		
	32	17.4	19.0	21.0	23.1	25.4	27.6	30.6	34.1	39.1	44.7	49.9	53.2	55.1		
	33	17.7	19.1	21.0	23.3	25.5	28.0	30.5	34.4	39.3	44.9	50.6	53.8	55.5		
	34	17.7	19.1	21.2	23.3	25.6	28.1	31.1	34.4	39.9	45.1	50.9	53.9	56.0		
	35	17.8	19.3	21.3	23.6	25.9	28.6	31.3	35.4	40.0	45.9	51.2	54.2	56.1		
	36	17.9	19.4	21.3	23.7	26.0	28.7	31.8	35.7	41.0	46.2	51.7	54.7	56.1		
	37	17.8	19.7	21.6	24.0	26.3	29.0	31.8	36.2	41.4	47.4	51.5	54.9	56.4		
	38	17.9	19.6	21.6	24.1	26.6	29.4	32.4	36.3	40.3	47.6	52.6	54.7	56.8		
	39	18.0	19.7	21.8	24.2	26.7	29.4	32.6	37.1	42.8	48.4	53.0	55.8	57.0		
	40	18.3	20.0	22.3	24.9	27.1	30.2	33.3	37.5	43.3	48.5	53.3	56.3	57.9		
	41	18.0	20.0	22.0	24.6	27.4	30.6	33.6	37.6	43.1	48.8	53.8	56.3	57.7		
	42	18.1	20.0	22.3	24.9	27.5	30.6	33.9	38.5	44.0	49.3	53.5	56.0	57.9		
	43	18.3	20.1	22.3	25.0	27.6	30.6	34.0	39.1	44.7	50.1	53.6	56.2	57.7		
	44	18.4	20.1	22.7	25.1	28.0	30.9	34.3	39.0	44.6	49.8	54.8	57.0	58.7		
	45	...	...	...	...	...	...	...	...	...	...	...	...	...		
	46	...	...	...	...	...	...	...	...	...	...	...	...	...		
	47	18.4	20.3	22.8	26.0	27.2	31.7	35.6	40.5	45.9	51.2	55.7	56.7	59.1		
	48	19.3	21.2	23.1	25.8	28.8	31.8	35.8	40.9	46.3	51.3	55.5	57.9	59.2		
	49	18.2	20.6	22.9	25.8	28.7	31.9	35.3	40.5	46.2	51.5	55.2	57.9	59.3		
	50	18.5	20.5	22.9	25.6	28.8	31.9	35.6	40.6	46.1	51.6	55.9	58.0	59.5		
	51	18.6	20.6	23.0	25.9	28.5	32.2	35.7	40.7	46.3	51.9	56.7	58.2	59.5		
	52	19.0	20.6	23.1	25.8	28.3	32.0	35.4	40.4	45.6	50.7	56.4	58.4	59.7		
	53	18.6	20.8	23.1	25.7	28.7	32.0	35.3	41.0	46.3	51.8	56.8	58.8	59.9		
	54	19.0	20.6	23.2	25.9	28.9	32.4	36.4	41.6	47.1	52.3	57.0	58.8	61.0		
	55	19.1	20.9	23.3	26.0	29.2	32.9	36.9	41.2	47.2	52.8	57.6	59.2	60.6		
	56	19.0	20.9	23.4	26.2	29.0	32.5	35.0	41.1	47.0	51.6	56.7	59.2	60.9		
57	18.8	20.6	23.3	25.9	29.3	31.8	36.1	41.7	47.0	52.5	57.5	60.3	61.5			
58	18.9	21.0	23.4	26.3	29.5	32.6	36.4	42.0	47.4	53.0	58.0	59.1	61.7			
59	18.9	21.0	23.5	26.1	29.6	32.3	36.6	41.3	47.8	52.8	58.1	60.3	61.5			
60	19.1	21.0	23.2	26.1	29.7	33.1	36.4	42.1	47.5	53.3	58.1	60.4	62.1			
61	19.1	21.1	23.7	26.6	29.7	33.6	37.7	42.0	48.0	53.6	58.8	59.9	62.4			
62	19.1	21.3	24.0	26.7	29.5	33.5	38.0	42.2	48.4	53.5	58.6	60.0	62.3			
63	19.0	21.5	23.8	27.0	29.8	33.2	37.0	43.4	48.8	53.8	58.4	61.3	62.0			
女	平成 元	19.5	21.5	24.1	26.9	30.3	34.0	37.9	43.1	49.1	53.5	58.5	60.8	61.8		
	2	19.4	21.4	23.9	27.1	30.8	34.4	38.0	43.5	48.7	55.3	58.7	61.4	62.5		
	3	19.3	21.6	23.9	26.6	30.5	34.1	38.0	44.3	49.4	54.5	60.2	61.8	62.4		
	4	19.3	21.8	24.0	27.2	30.5	34.7	38.4	44.6	49.4	55.3	58.6	61.7	62.5		
	5	19.0	21.7	24.4	27.0	30.4	34.4	38.4	44.6	49.1	55.2	60.1	61.5	63.2		
	6	19.4	21.2	24.2	27.2	30.5	34.3	38.2	43.6	49.0	54.4	60.2	62.1	63.5		
	7	19.2	21.7	24.1	27.5	31.1	34.2	37.9	44.3	49.8	54.1	60.3	62.3	63.0		
	8	19.4	21.4	24.0	27.8	31.2	34.4	39.3	44.2	49.9	54.8	59.4	62.0	63.8		
	9	19.2	21.6	24.5	27.6	31.2	35.1	38.7	44.6	50.4	55.0	59.3	60.9	62.6		
	10	19.2	21.5	24.4	27.4	31.2	34.5	39.5	44.5	50.4	55.9	60.9	61.9	63.2		
	11	19.1	21.3	24.3	26.9	31.1	34.8	38.9	45.1	50.1	55.8	59.2	61.0	61.8		
	12	19.1	21.7	24.1	27.4	30.6	35.3	38.7	45.4	50.6	56.3	60.3	61.0	62.0		
	13	19.0	21.4	24.2	27.4	30.9	34.4	38.9	45.2	50.6	56.3	59.3	62.1	63.1		
	14	19.2	21.3	24.4	27.6	30.5	34.7	38.7	44.8	50.5	55.2	60.4	61.5	63.0		
	15	19.2	21.4	23.8	27.5	30.9	34.5	39.7	44.8	50.0	54.9	60.5	61.4	63.7		
	16	19.1	21.3	23.8	27.1	30.5	34.1	38.8	44.0	50.2	54.8	59.3	62.2	63.2		
	17	18.9	21.4	23.9	27.5	31.4	34.4	38.7	44.5	50.6	54.5	59.5	61.2	63.6		
	18	18.8	21.3	24.0	26.8	30.7	33.6	37.6	44.0	49.7	55.1	59.6	62.2	64.7		
	19	19.1	21.3	23.9	27.2	30.5	33.6	37.9	43.9	49.4	54.9	61.2	61.8	64.2		
	20	19.0	21.4	24.0	26.9	30.7	34.1	38.5	43.3	49.2	54.0	58.5	61.0	64.3		
	21	19.0	21.4	24.1	26.8	30.5	33.6	39.0	43.7	48.9	54.0	59.6	60.5	62.9		
	22	19.0	21.3	23.6	26.7	30.3	33.8	37.7	44.1	49.0	54.5	59.7	61.4	62.9		
	23	18.8	21.2	24.0	26.7	29.9	32.9	37.3	43.5	48.9	53.9	58.9	61.4	63.4		
	24	18.8	21.2	23.8	27.0	30.3	33.9	37.6	42.9	47.6	53.5	59.7	60.7	63.8		
	25	18.8	21.0	23.5	26.8	30.0	34.4	37.8	43.8	48.4	53.9	58.4	60.3	62.1		
	26	18.7	21.1	23.6	26.6	30.2	34.0	37.6	44.4	48.7	53.6	58.8	60.0	62.5		
	27	18.7	21.4	24.0	26.8	30.6	34.0	38.4	44.1	48.7	53.5	58.4	59.9	62.4		
	28	18.8	21.3	23.7	26.7	30.4	34.0	37.4	43.4	48.4	54.0	58.6	60.2	62.4		
	29	18.6	21.3	23.7	27.0	29.9	33.9	37.7	43.5	49.1	53.8	57.8	59.6	62.1		
	30	18.9	21.1	23.9	26.6	30.7	33.8	38.4	43.5	48.3	53.6	57.5	61.2	62.0		
	令和	元	18.7	21.2	24.1	26.7	30.3	34.3	38.3	43.8	49.0	53.9	60.1	60.9	62.8	
		2	19.3	21.8	24.6	28.1	31.7	35.6	40.1	45.4	51.5	55.1	58.7	61.4	62.0	
		3	19.2	21.3	24.5	27.4	31.5	34.8	39.4	44.6	49.5	54.1	59.5	60.1	62.5	
		4	19.2	21.8	24.3	27.6	31.1	35.0	39.1	45.4	50.3	54.2	58.7	59.3	61.2	
5		19.0	21.4	23.9	27.8	30.8	34.7	38.9	45.1	50.5	54.4	59.1	60.4	63.0		

...最高値

- (注) 1 5歳については、昭和27年度及び昭和28年度は調査していない。  
 2 昭和45年度及び昭和46年度は、都道府県別集計が行われなかったため、掲載していない。  
 3 昭和52年度及び昭和53年度は、「学校保健調査」（大阪府教育委員会保健体育課実施）の集計結果である。  
 4 令和5年度の数値は、令和4年度に引き続き、新型コロナウイルス感染症の影響により調査期間が同年度末まで延長されたため、過去の数値と比較はできない。

統計表 3-2 年齢別体重の平均値の推移（大阪府・女子）

体 重		単位：kg													
区 分		幼稚園	小 学 校				中 学 校			高 等 学 校					
		5歳	6歳	7歳	8歳	9歳	10歳	11歳	12歳	13歳	14歳	15歳	16歳	17歳	
女	昭和 23 年度	16.3	17.8	19.3	20.7	22.5	24.9	27.2	31.2	33.0	37.2	43.5	46.2	47.6	
	24	16.6	17.6	19.7	21.5	23.5	25.8	29.1	32.1	35.7	40.0	42.6	43.4	42.1	
	25	16.5	18.1	19.9	21.7	23.5	25.9	28.7	32.5	36.6	40.7	45.2	47.2	48.8	
	26	16.8	18.1	20.1	22.2	24.2	26.6	29.5	33.9	37.6	41.8	45.3	47.3	48.4	
	27	...	18.3	20.1	22.0	24.3	26.6	29.4	33.5	38.1	41.8	45.7	48.6	48.8	
	28	...	18.2	20.3	22.3	24.4	26.9	30.0	34.3	38.9	42.8	45.9	47.7	48.9	
	29	16.8	18.3	20.2	22.4	24.4	27.1	30.3	35.3	38.8	42.7	46.0	47.8	48.8	
	30	16.8	18.5	20.3	22.5	24.9	27.4	31.1	35.6	40.1	43.9	46.5	48.4	49.2	
	31	17.1	18.5	20.4	22.5	24.8	27.8	31.8	36.2	40.7	44.6	47.1	48.8	49.8	
	32	17.0	18.5	20.5	22.6	25.1	27.9	31.9	36.6	41.3	44.8	47.3	49.0	49.8	
	33	17.2	18.5	20.6	22.8	25.3	28.2	32.0	37.3	41.8	45.2	47.4	49.3	50.1	
	34	17.2	18.6	20.7	22.9	25.7	28.4	32.7	37.2	42.2	45.4	47.6	49.3	50.2	
	35	17.3	18.9	20.8	23.2	25.7	28.9	33.0	38.0	42.3	46.2	48.3	49.7	50.3	
	36	17.2	18.8	21.0	23.3	25.9	29.0	33.2	38.1	42.4	45.5	48.3	49.8	50.4	
	37	17.3	19.1	21.1	23.6	26.0	29.2	33.4	38.5	43.0	45.9	48.6	50.2	50.7	
	38	17.4	19.0	21.2	23.6	26.1	29.5	33.6	38.3	42.6	45.9	48.6	50.0	50.9	
	39	17.6	19.0	21.3	23.7	26.5	29.5	34.0	39.0	43.0	46.5	48.4	50.3	51.0	
	40	17.7	19.3	21.4	24.1	26.9	30.1	34.3	39.5	43.6	46.6	49.2	50.7	51.5	
	41	17.7	19.4	21.7	24.2	27.0	30.5	34.7	39.6	43.9	47.1	49.2	50.8	51.4	
	42	17.8	19.5	21.8	24.4	27.2	30.8	35.1	40.0	44.3	47.5	49.3	51.0	51.8	
	43	17.7	19.7	21.8	24.3	27.2	30.7	35.4	40.8	45.3	48.3	50.3	51.7	52.1	
	44	17.9	19.7	22.0	24.4	27.6	31.1	35.7	40.6	44.8	47.7	50.0	51.7	51.6	
	45	...	...	...	...	...	...	...	...	...	...	...	...	...	
	46	...	...	...	...	...	...	...	...	...	...	...	...	...	
	47	18.0	20.1	22.5	25.1	28.2	32.0	37.1	41.4	46.0	48.7	50.6	51.6	52.1	
	48	18.2	19.9	22.7	26.1	28.5	32.1	37.0	42.3	46.5	49.1	51.2	51.8	52.0	
	49	18.1	20.1	22.5	25.4	28.4	32.2	36.8	42.1	46.0	48.7	50.5	51.8	51.9	
	50	18.1	20.0	22.6	25.3	28.6	32.3	36.8	41.9	46.1	48.7	50.0	51.4	51.3	
	51	18.1	20.1	22.5	25.2	28.2	32.6	36.9	41.8	46.1	48.6	50.9	51.6	52.2	
	52	18.5	20.4	22.5	25.5	28.8	32.3	37.8	42.0	45.9	48.8	51.3	51.7	51.8	
	53	18.2	20.3	22.7	25.3	28.3	32.2	36.6	42.3	46.0	48.8	50.7	51.6	52.3	
	54	18.4	20.1	22.4	25.9	28.2	32.6	37.5	42.6	46.7	48.9	51.0	52.0	52.2	
	55	18.4	20.2	22.5	25.5	28.5	32.5	37.4	42.8	46.1	49.6	51.6	52.4	52.2	
	56	18.5	20.2	23.0	25.3	28.5	32.4	37.4	42.2	46.6	49.5	51.8	52.2	52.0	
	57	18.5	20.6	23.0	25.4	28.4	32.6	37.1	42.5	46.7	49.3	51.2	52.1	52.1	
	58	18.5	20.5	22.8	25.8	28.8	33.0	37.7	42.4	46.2	49.3	51.8	52.5	52.5	
	59	18.7	20.8	22.8	25.8	29.2	32.7	37.5	43.0	46.6	49.7	51.6	52.6	52.6	
	60	18.6	20.5	23.5	25.9	29.4	33.0	38.1	42.9	46.5	50.1	51.6	52.4	52.5	
	61	18.6	20.8	23.4	26.3	29.7	33.2	38.2	44.2	47.2	49.7	52.2	52.9	52.8	
	62	18.9	20.9	23.4	26.5	29.3	33.3	38.5	43.9	46.7	49.7	52.1	52.8	53.5	
	63	19.0	20.8	23.3	26.6	29.7	33.1	38.5	44.0	47.2	50.3	52.3	52.7	51.8	
	子	平成 元	18.8	21.1	23.5	26.2	29.9	34.4	38.9	43.9	46.9	50.2	51.3	52.6	52.9
		2	18.8	21.1	23.6	26.5	29.7	34.2	38.6	44.1	47.7	50.0	52.5	52.7	52.8
3		18.7	21.1	23.2	26.5	29.7	34.1	38.9	44.2	47.2	50.1	52.3	52.6	52.2	
4		18.8	21.0	23.4	26.4	30.2	34.2	39.0	44.3	47.9	50.2	51.9	52.7	53.1	
5		18.9	20.9	23.8	26.7	30.0	33.9	39.9	44.4	47.7	50.3	52.2	52.9	53.3	
6		18.9	20.9	23.4	26.2	30.2	34.4	39.2	44.5	47.9	50.5	51.7	52.0	52.6	
7		18.8	20.9	23.7	27.3	30.9	34.7	39.5	45.1	48.4	50.6	52.3	53.3	53.5	
8		18.9	21.0	23.9	26.7	30.5	34.4	39.7	44.8	47.9	50.3	51.9	53.0	53.1	
9		18.9	21.2	23.4	27.0	30.5	34.8	39.6	44.5	48.0	50.2	51.8	53.2	52.8	
10		18.7	20.9	23.6	26.9	30.1	35.4	40.5	44.5	48.4	50.2	51.8	53.5	53.0	
11		18.8	20.9	23.5	26.2	30.5	34.5	39.6	45.1	48.6	51.1	51.7	53.3	53.2	
12		18.9	21.0	23.8	26.8	30.0	34.1	39.4	44.4	48.2	50.9	52.3	52.5	52.8	
13		18.8	21.0	23.6	27.0	30.1	34.7	39.6	44.4	48.2	50.3	52.1	52.7	53.3	
14		18.6	21.2	23.5	26.8	30.2	34.2	39.3	45.0	48.4	51.2	52.5	53.1	54.1	
15		18.4	21.0	23.5	26.6	30.6	34.3	39.8	43.9	47.8	50.2	51.9	53.2	52.9	
16		18.6	20.6	23.2	26.6	29.8	34.2	39.6	44.3	48.0	50.6	52.1	53.6	52.9	
17		18.5	20.5	23.2	26.6	29.6	34.6	39.6	44.2	48.1	50.7	52.0	52.8	53.0	
18		18.6	21.2	23.3	26.7	29.9	34.2	39.4	43.5	47.8	50.8	52.5	53.3	53.8	
19		18.7	20.8	23.3	26.3	29.6	33.6	37.8	43.6	47.7	49.8	52.4	53.1	54.3	
20		18.5	20.7	23.3	26.3	29.8	34.3	39.9	44.0	47.4	49.5	51.3	52.6	53.0	
21		18.5	20.7	23.4	26.5	29.8	33.8	38.6	43.6	47.7	50.3	51.8	52.6	52.3	
22		18.5	20.7	23.3	26.3	29.5	33.4	38.8	43.8	47.2	49.8	51.7	52.5	52.5	
23	18.5	20.8	23.3	26.2	29.4	34.2	38.6	43.2	47.0	49.6	51.6	52.7	53.4		
24	18.3	20.8	23.6	26.1	30.1	33.9	38.4	43.6	47.1	49.4	52.2	51.9	53.0		
25	18.5	20.5	23.4	26.4	29.5	33.5	38.6	43.1	47.1	49.7	51.2	52.6	53.0		
26	18.3	20.6	23.3	26.0	29.6	33.1	38.5	43.4	47.2	49.8	51.5	51.9	53.2		
27	18.3	20.6	23.2	26.3	29.6	34.1	38.4	42.9	46.9	49.5	50.8	53.1	52.9		
28	18.3	20.5	23.3	26.6	29.4	34.0	39.1	43.2	47.1	50.1	51.7	52.7	53.1		
29	18.3	20.8	23.3	25.8	29.1	33.8	38.6	43.7	46.7	50.2	50.8	52.6	53.2		
30	18.5	20.8	23.3	26.3	30.2	33.8	39.3	43.9	47.1	49.7	52.3	52.2	52.6		
令和	元	18.5	20.7	23.5	26.3	29.7	33.9	38.8	43.5	46.6	49.8	51.2	52.4	52.3	
	2	18.9	21.2	24.0	27.4	31.0	34.8	40.4	43.8	47.0	50.0	51.0	51.7	51.9	
	3	18.9	21.1	23.8	26.8	30.2	34.4	39.8	44.2	47.2	49.6	50.7	52.1	52.6	
	4	18.8	21.2	23.8	27.0	30.7	35.4	39.2	43.7	47.8	49.6	51.1	52.2	52.3	
	5	18.8	21.2	23.7	26.7	30.5	35.4	39.4	44.1	47.1	49.6	51.8	52.8	52.8	

...最高値

- (注) 1 5歳については、昭和27年度及び昭和28年度は調査していない。  
2 昭和45年度及び昭和46年度は、都道府県別集計が行われなかったため、掲載していない。  
3 昭和52年度及び昭和53年度は、「学校保健調査」(大阪府教育委員会保健体育課実施)の集計結果である。  
4 令和5年度の数値は、令和4年度に引き続き、新型コロナウイルス感染症の影響により調査期間が同年度末まで延長されたため、過去の数値と比較はできない。

統計表4 肥満傾向児・痩身傾向児の出現率（大阪府及び全国）

肥満傾向児の出現率

単位：％

区 分		幼稚園	小 学 校						中 学 校			高 等 学 校		
		5歳	6歳	7歳	8歳	9歳	10歳	11歳	12歳	13歳	14歳	15歳	16歳	17歳
計	大阪府	<b>2.26</b>	<b>3.89</b>	<b>5.40</b>	<b>6.07</b>	<b>9.02</b>	<b>9.32</b>	<b>8.97</b>	<b>9.78</b>	<b>9.65</b>	<b>8.08</b>	<b>11.13</b>	<b>8.49</b>	<b>11.37</b>
	全 国	3.20	4.87	7.34	9.24	11.03	11.21	11.41	11.47	10.26	9.09	10.48	8.87	8.99
男 子	大阪府	<b>2.43</b>	<b>4.13</b>	<b>5.16</b>	<b>6.33</b>	<b>9.58</b>	<b>11.37</b>	<b>12.33</b>	<b>11.83</b>	<b>12.40</b>	<b>9.93</b>	<b>12.82</b>	<b>9.45</b>	<b>13.32</b>
	全 国	3.06	5.03	7.36	9.87	12.20	13.30	13.05	13.50	11.93	10.48	12.68	10.65	10.29
女 子	大阪府	<b>2.08</b>	<b>3.65</b>	<b>5.64</b>	<b>5.80</b>	<b>8.44</b>	<b>7.19</b>	<b>5.49</b>	<b>7.64</b>	<b>6.80</b>	<b>6.15</b>	<b>9.41</b>	<b>7.53</b>	<b>9.41</b>
	全 国	3.35	4.71	7.31	8.58	9.82	9.02	9.70	9.33	8.50	7.64	8.17	7.02	7.64

痩身傾向児の出現率

単位：％

区 分		幼稚園	小 学 校						中 学 校			高 等 学 校		
		5歳	6歳	7歳	8歳	9歳	10歳	11歳	12歳	13歳	14歳	15歳	16歳	17歳
計	大阪府	<b>0.46</b>	<b>0.31</b>	<b>0.59</b>	<b>0.92</b>	<b>1.91</b>	<b>1.85</b>	<b>3.95</b>	<b>4.25</b>	<b>3.31</b>	<b>2.76</b>	<b>4.92</b>	<b>2.99</b>	<b>3.41</b>
	全 国	0.31	0.43	0.59	1.03	1.89	2.52	2.92	3.83	2.99	2.89	3.79	2.96	2.75
男 子	大阪府	<b>0.54</b>	-	<b>0.80</b>	<b>1.02</b>	<b>1.47</b>	<b>0.93</b>	<b>3.16</b>	<b>3.71</b>	<b>3.07</b>	<b>2.74</b>	<b>6.05</b>	<b>4.12</b>	<b>4.58</b>
	全 国	0.30	0.39	0.62	0.92	1.67	2.24	2.99	3.43	2.64	2.81	4.21	3.40	3.46
女 子	大阪府	<b>0.37</b>	<b>0.63</b>	<b>0.39</b>	<b>0.81</b>	<b>2.37</b>	<b>2.82</b>	<b>4.77</b>	<b>4.80</b>	<b>3.57</b>	<b>2.77</b>	<b>3.77</b>	<b>1.88</b>	<b>2.22</b>
	全 国	0.33	0.47	0.57	1.16	2.12	2.80	2.85	4.25	3.36	2.97	3.34	2.49	2.01

（注） 肥満・痩身傾向児は、性別・年齢別・身長別標準体重から肥満度を算出し、20%以上の者を肥満傾向児、  
 △20%以下の者を痩身傾向児としている。  
 ※肥満度の算出方法は、12ページ参照。

統計表 5-1 年齢別疾病・異常者被患率等(大阪府・男女計)

単位：％

区分	計	裸眼視力								裸眼視力			眼の疾病・異常	難聴	耳鼻咽喉頭			歯・口腔									
		視力非矯正者の裸眼視力				視力矯正者の裸眼視力				計	1.0未満	0.7未満			0.3未満	耳疾患	鼻疾・副鼻腔患	口腔患・喉頭異常	むし歯(う歯)			歯列・咬合	顎関節	歯垢の状態	歯肉の状態	疾病・異常その他	
		1.0以上	1.0未満	0.7以上	0.3以上	1.0以上	1.0未満	0.7以上	0.3以上										計	処置者	完了者						未処置者
幼稚園	5歳	100.0	77.5	15.3	4.8	0.3	0.3	0.9	0.7	0.2	22.2	16.1	5.5	0.6	2.8	...	5.0	5.0	0.6	23.7	8.7	15.0	6.0	0.0	2.4	0.3	2.6
小学校	計	100.0	61.2	9.4	11.2	4.4	1.0	1.1	3.1	8.6	37.8	10.5	14.3	13.0	5.3	0.6	8.1	10.0	1.1	36.1	17.9	18.1	7.7	0.1	3.2	1.9	5.9
	6歳	100.0	80.6	10.7	5.2	1.0	0.5	0.6	0.8	0.6	18.9	11.3	6.0	1.6	6.3	0.6	11.6	11.6	0.8	27.5	10.2	17.3	4.7	0.0	1.5	0.3	4.9
	7歳	100.0	72.3	10.0	8.8	3.3	0.9	0.7	1.7	2.2	26.7	10.8	10.5	5.5	5.2	0.6	8.2	11.8	2.5	36.6	16.9	19.8	7.3	0.0	3.6	1.1	5.3
	8歳	100.0	65.1	8.7	13.3	4.8	0.8	0.9	2.3	4.2	34.1	9.6	15.6	8.9	5.4	0.8	7.4	11.2	1.7	41.3	20.5	20.8	8.1	0.1	3.2	1.7	4.3
	9歳	100.0	57.1	8.9	12.5	4.9	1.2	1.5	3.6	10.2	41.6	10.4	16.1	15.1	5.6	...	6.4	8.5	0.6	43.7	22.9	20.8	9.3	0.1	4.2	3.2	6.7
中学校	計	100.0	49.0	8.9	14.3	6.4	1.2	1.4	4.3	14.5	49.8	10.3	18.6	20.9	3.8	0.5	6.8	7.7	0.9	37.0	20.3	16.8	8.1	0.3	3.0	1.8	8.4
	10歳	100.0	44.9	9.3	12.5	6.1	1.1	1.4	5.8	18.8	54.0	10.8	18.4	24.9	5.4	...	8.3	9.5	0.3	30.2	16.6	13.6	8.5	0.3	3.8	3.0	5.9
	11歳	100.0	38.8	8.2	12.8	7.2	1.1	2.8	6.6	22.5	60.1	11.0	19.5	29.7	6.9	0.4	7.8	9.5	0.4	27.4	16.0	11.4	4.1	0.3	3.0	2.3	2.5
	12歳	100.0	41.1	8.9	11.6	6.9	1.7	2.6	7.1	20.1	57.2	11.5	18.7	27.0	7.1	0.4	8.4	10.0	0.5	25.5	14.6	10.9	3.7	0.2	3.1	2.1	3.5
	13歳	100.0	42.5	7.0	13.9	6.6	0.9	3.1	6.7	19.4	56.6	10.1	20.5	26.0	6.5	...	7.7	8.7	0.2	25.7	14.8	10.9	3.8	0.2	2.7	2.0	2.3
高等学校	計	100.0	32.8	8.7	13.1	8.1	0.8	2.6	6.2	27.8	66.4	11.3	19.2	35.9	6.9	0.4	7.3	9.6	0.7	31.0	18.5	12.5	4.6	0.4	3.2	2.9	1.6
	14歳	100.0	X	X	X	X	X	X	X	X	X	X	X	X	2.7	0.2	2.6	7.0	0.2	36.4	24.5	12.0	2.6	0.3	2.0	1.5	1.0
	15歳	100.0	35.7	10.6	13.4	X	0.5	0.4	4.7	X	63.9	11.0	18.1	34.8	3.1	0.2	3.1	7.3	0.3	33.5	22.6	10.9	2.8	0.3	2.1	1.5	0.9
	16歳	100.0	X	X	X	X	X	X	X	X	X	X	X	X	3.6	...	2.0	7.2	0.2	36.3	24.2	12.1	2.4	0.3	1.7	1.2	1.0
17歳	100.0	X	X	X	X	X	X	X	X	X	X	X	X	1.6	0.3	2.6	6.5	0.2	39.7	26.7	13.0	2.4	0.3	2.1	1.8	1.0	

- 26 -

区分	計	永久歯の1人当たり平均むし歯(う歯)等数					栄養状態	せき柱・胸部・四肢の状態			皮膚疾患		結核検査の精密者	結核	心臓・血管の異常	心電図異常	蛋白検査者	尿糖検査者	その他の疾病・異常			
		計	むし歯(う歯)					せき柱の状態	胸部の状態	四肢の状態	アトピー性皮膚炎	その他の皮膚疾患							ぜん息	腎臓疾患	言語障害	その他
			喪失歯数	処置歯数	未処置歯数	未処置歯数																
幼稚園	5歳	...	...	...	...	...	0.4	0.1	0.1	-	1.6	1.1	...	...	-	...	0.6	...	1.1	0.0	0.0	2.2
小学校	計	...	...	...	...	...	0.6	0.9	0.0	0.1	2.5	0.5	0.1	-	0.3	3.3	1.2	0.1	1.0	0.1	0.2	3.5
	6歳	...	...	...	...	...	0.4	0.7	0.0	0.1	2.5	0.4	0.4	-	0.9	3.3	0.7	0.1	1.2	0.1	0.5	3.4
	7歳	...	...	...	...	...	0.5	0.9	0.1	0.1	2.8	0.3	0.1	-	0.3	...	0.7	0.0	1.1	0.2	0.2	3.1
	8歳	...	...	...	...	...	0.4	1.0	0.0	0.2	2.8	0.5	0.1	-	0.1	...	0.8	0.1	0.8	0.2	0.2	3.5
	9歳	...	...	...	...	...	0.9	0.7	0.0	0.1	2.2	0.7	0.0	-	0.2	...	1.0	0.0	1.2	0.1	0.2	4.1
中学校	計	0.5	0.0	0.5	0.3	0.2	1.3	0.1	0.3	1.9	0.2	0.3	-	0.7	4.3	3.0	0.1	1.2	0.2	0.1	4.2	
	10歳	...	...	...	...	...	0.7	1.4	0.0	0.3	2.4	0.8	0.0	-	0.4	...	1.3	0.1	0.8	0.1	0.1	3.6
	11歳	...	...	...	...	...	0.7	0.9	0.0	0.1	2.1	0.5	0.0	-	0.1	...	2.4	0.1	0.8	0.1	0.1	3.2
	12歳	0.5	0.0	0.5	0.3	0.2	1.2	0.1	0.5	2.0	0.3	0.5	-	1.3	4.3	2.7	0.0	1.3	0.1	0.1	3.8	
	13歳	...	...	...	...	...	0.2	1.7	0.0	0.4	2.0	0.1	0.1	-	0.4	...	3.3	0.2	1.2	0.2	0.1	4.1
高等学校	計	...	...	...	...	...	0.1	1.2	0.2	0.1	1.8	0.1	0.2	-	0.4	...	3.2	0.2	1.2	0.1	0.0	4.6
	14歳	...	...	...	...	...	0.2	1.2	0.1	0.2	2.5	0.3	...	-	0.5	3.2	2.7	0.2	1.6	0.2	0.1	5.1
	15歳	...	...	...	...	...	0.3	1.3	0.0	0.2	2.3	0.4	...	-	0.7	3.2	3.0	0.2	2.0	0.2	0.2	5.0
	16歳	...	...	...	...	...	0.1	1.2	0.1	0.2	2.4	0.3	...	...	0.4	...	2.7	0.2	1.2	0.2	0.2	5.1
17歳	...	...	...	...	...	0.2	1.1	0.1	0.2	2.7	0.3	...	...	0.3	...	2.3	0.2	1.5	0.2	0.1	5.2	

(注) 1 この表は、疾病・異常該当者(疾病・異常に該当する旨健康診断票に記載のあった者)の割合の推定値を示したものである。  
 2 「X」は、疾病・異常被患率等の標準誤差が5以上、受検者数が100人(5歳は50人)未満、回答校が1校以下又は疾病・異常被患率が100.0%のため、公表しない。

統計表 5-2 年齢別疾病・異常者被患率等(大阪府・男子)

単位：％

区 分	計	裸 眼 視 力								計	裸 眼 視 力			眼の 疾 病・ 異 常	難 聴	耳 鼻 咽 頭			歯 ・ 口 腔								
		視力非矯正者の裸眼視力				視力矯正者の裸眼視力					1.0 未 満	0.7 未 満	0.3 未 満			耳 疾 患	鼻 疾 ・ 副 鼻 腔 患	口 疾 患 ・ 咽 頭 ・ 異 常	むし歯(う歯)			歯 列 ・ 咬 合	顎 関 節	歯 垢 の 状 態	歯 肉 の 状 態	疾 病 ・ 異 常 の 他	
		1.0 以 上	1.0 未 満	0.7 以 上	0.3 以 上	1.0 以 上	1.0 未 満	0.7 以 上	0.3 以 上										計	処 置 者	完 了 者						未 処 置 者
幼稚園	5 歳	100.0	78.0	14.1	5.3	0.1	0.5	0.9	0.8	0.3	21.5	15.0	6.1	0.4	2.4	...	5.6	6.8	0.7	24.5	9.2	15.3	6.6	-	2.2	0.4	2.9
小 学 校	計	100.0	63.5	8.4	11.2	4.1	1.0	1.0	3.0	7.7	35.5	9.4	14.2	11.9	5.9	0.4	8.3	12.3	1.0	37.6	19.0	18.6	7.3	0.1	3.6	2.2	6.3
	6 歳	100.0	80.6	10.1	5.6	1.2	0.6	0.5	0.7	0.8	18.8	10.6	6.3	2.0	7.1	0.5	11.4	13.9	0.9	28.3	11.3	17.0	4.3	0.1	1.3	0.3	5.9
	7 歳	100.0	75.3	8.2	8.6	2.6	0.8	0.5	2.0	1.9	23.8	8.7	10.6	4.5	4.5	0.4	8.2	14.6	1.9	38.6	17.7	20.9	6.8	-	3.8	1.4	5.6
	8 歳	100.0	67.6	7.2	13.1	4.3	0.6	0.8	1.8	4.4	31.8	8.1	14.9	8.8	5.7	0.4	7.5	13.1	1.7	42.5	22.0	20.5	7.6	-	3.7	2.0	3.8
	9 歳	100.0	60.0	7.3	11.7	4.7	1.5	1.7	4.2	8.9	38.5	9.0	15.9	13.6	6.9	...	6.5	10.1	0.7	45.2	23.5	21.7	8.9	0.1	5.1	3.8	6.9
	10 歳	100.0	50.6	8.6	15.8	5.9	1.0	1.2	3.4	13.5	48.4	9.8	19.2	19.4	4.5	0.4	6.1	9.7	0.6	39.2	21.9	17.4	7.7	0.3	3.2	2.3	9.0
中 学 校	計	100.0	48.7	9.3	11.8	5.8	1.4	1.2	5.6	16.2	49.9	10.5	17.5	21.9	6.6	...	10.4	12.8	0.2	32.0	17.6	14.4	8.3	0.2	4.7	3.1	6.2
	12 歳	100.0	40.8	9.0	13.8	7.1	1.2	2.9	6.3	18.7	57.9	11.9	20.1	25.9	8.2	0.4	9.7	11.0	0.4	25.7	14.3	11.5	4.0	0.2	3.9	3.1	2.6
	13 歳	100.0	42.3	8.9	12.2	8.2	1.8	2.4	4.9	19.3	56.0	11.4	17.1	27.5	8.5	0.4	10.7	12.6	0.7	24.5	13.3	11.2	3.6	0.2	3.9	3.0	3.7
	14 歳	100.0	46.3	X	X	X	1.0	X	X	X	52.7	X	X	X	7.4	...	8.7	10.0	0.2	23.7	13.0	10.7	3.8	0.2	3.7	2.8	2.6
高 等 学 校	計	100.0	34.1	8.8	16.5	X	0.9	3.2	7.3	X	65.0	12.0	23.7	29.2	8.7	0.4	9.8	10.5	0.1	29.0	16.5	12.5	4.4	0.3	4.2	3.6	1.7
	15 歳	100.0	X	X	X	X	X	X	X	X	X	X	X	X	3.4	0.2	3.2	7.8	0.2	33.5	21.3	12.2	2.6	0.3	2.5	1.9	1.0
	16 歳	100.0	37.6	11.3	14.4	9.4	0.8	0.4	2.9	23.1	61.6	11.8	17.2	32.6	3.6	0.2	4.2	8.0	0.3	31.5	20.2	11.3	2.7	0.2	2.8	1.9	1.0
	17 歳	100.0	X	X	X	X	X	X	X	X	X	X	X	X	4.7	...	2.1	8.5	0.1	33.3	21.3	12.0	2.4	0.3	2.0	1.5	1.0
	計	100.0	X	X	X	X	X	X	X	X	X	X	X	1.8	0.3	3.2	6.7	0.2	36.0	22.6	13.4	2.8	0.4	2.8	2.3	1.1	

- 27 -

区 分	計	永久歯の1人当たり平均むし歯(う歯)等数				栄 養 状 態	せき柱・胸部・四肢の 状態			皮膚疾患		結 核 の 対 象 者	結 核	心 疾 病 の 常 態	心 電 図 の 常 態	蛋 白 検 出 者	尿 糖 検 出 者	その他の疾病・異常			
		計	むし歯(う歯)				せき 柱 の 状 態	胸 部 の 状 態	四 肢 の 状 態	ア ト ピー 性 皮 膚 炎	そ の 他 の 皮 膚 疾 患							ぜ ん 息	腎 臓 疾 患	言 語 障 害	そ 疾 病 の 他 異 常
			喪 失 歯 数	計	処 置 歯 数																
幼稚園	5 歳	...	...	...	...	0.3	-	0.1	-	1.4	0.7	...	...	-	...	0.5	...	1.4	-	0.1	3.1
小 学 校	計	...	...	...	...	0.8	0.8	0.0	0.1	2.8	0.6	0.1	-	0.4	3.8	0.7	0.0	1.2	0.1	0.3	4.3
	6 歳	...	...	...	...	0.5	0.6	0.0	0.0	2.7	0.5	0.3	-	1.0	3.8	0.3	0.0	1.5	0.0	0.7	4.3
	7 歳	...	...	...	...	0.5	0.7	0.0	0.1	2.9	0.3	0.1	-	0.3	...	0.4	0.1	1.3	0.2	0.3	3.8
	8 歳	...	...	...	...	0.7	0.9	0.0	0.1	3.0	0.7	0.2	-	0.2	...	0.4	-	1.0	0.2	0.3	3.8
	9 歳	...	...	...	...	1.0	0.6	0.1	0.1	2.8	1.0	-	-	0.3	...	0.5	0.1	1.4	0.1	0.4	5.2
	10 歳	...	...	...	...	0.9	1.3	0.1	0.4	2.9	0.5	0.1	-	0.4	...	1.0	-	1.1	0.0	0.1	4.6
中 学 校	計	0.4	0.0	0.4	0.2	0.2	0.9	0.1	0.4	2.1	0.2	0.2	-	0.7	4.6	3.6	0.2	1.4	0.1	0.1	4.3
	12 歳	0.4	0.0	0.4	0.2	0.2	0.8	0.1	0.5	2.5	0.5	0.4	-	1.4	4.6	2.6	0.0	1.4	0.1	0.1	3.9
	13 歳	...	...	...	...	0.3	1.2	0.0	0.5	2.1	0.1	0.1	-	0.3	...	4.0	0.2	1.6	0.1	0.1	4.3
	14 歳	...	...	...	...	0.2	0.8	0.2	0.2	1.8	0.1	0.2	-	0.4	...	4.3	0.4	1.3	0.2	0.0	4.8
高 等 学 校	計	...	...	...	...	0.2	1.3	0.1	0.2	2.7	0.4	...	-	0.6	3.9	3.0	0.3	1.9	0.3	0.2	5.1
	15 歳	...	...	...	...	0.3	1.3	0.1	0.3	2.5	0.4	...	-	0.9	3.9	3.3	0.3	2.5	0.3	0.2	4.8
	16 歳	...	...	...	...	0.1	1.3	0.1	0.3	2.5	0.4	...	...	0.4	...	3.1	0.2	1.3	0.2	0.4	5.1
	17 歳	...	...	...	...	0.2	1.2	0.1	0.2	3.1	0.3	...	...	0.4	...	2.7	0.3	1.9	0.3	0.1	5.3

(注) 1 この表は、疾病・異常該当者(疾病・異常に該当する旨健康診断票に記載のあった者)の割合の推定値を示したものである。  
 2 「X」は、疾病・異常被患率等の標準誤差が5以上、受検者数が100人(5歳は50人)未満、回答校が1校以下又は疾病・異常被患率が100.0%のため、公表しない。

統計表 5-3 年齢別疾病・異常者被患率等(大阪府・女子)

単位：％

区 分	計	裸 眼 視 力								裸 眼 視 力			眼の疾病・異常	難 聴	耳 鼻 咽 頭			歯 ・ 口 腔										
		視力非矯正者の裸眼視力				視力矯正者の裸眼視力				計	1.0未満	0.7未満			0.3未満	耳疾患	鼻疾・副鼻腔患	口腔患・咽喉頭異常	むし歯(う歯)			歯列・咬合	顎関節	歯垢の状態	歯肉の状態	疾病・異常その他		
		1.0以上	1.0未満	0.7以上	0.3以上	1.0以上	1.0未満	0.7以上	0.3以上										計	処完了者	未処置者						未処置者	
幼稚園	5 歳	100.0	76.9	16.5	4.3	0.6	0.1	0.8	0.6	0.1	22.9	17.3	5.0	0.7	3.3	...	4.3	3.2	0.5	22.9	8.2	14.7	5.4	0.0	2.5	0.2	2.2	
小 学 校	計	100.0	58.8	10.4	11.1	4.8	0.9	1.2	3.3	9.4	40.2	11.6	14.4	14.2	4.6	0.9	7.9	7.6	1.2	34.4	16.8	17.7	8.1	0.2	2.8	1.5	5.6	
	6 歳	100.0	80.6	11.3	4.7	0.8	0.5	0.7	0.9	0.4	18.9	12.0	5.7	1.2	5.4	0.8	11.9	9.2	0.6	26.6	9.1	17.6	5.1	-	1.7	0.3	3.9	
	7 歳	100.0	69.2	11.9	9.0	3.9	1.0	0.9	1.5	2.5	29.7	12.8	10.5	6.4	5.8	0.9	8.3	8.9	3.0	34.7	16.0	18.6	7.8	0.1	3.5	0.7	5.0	
	8 歳	100.0	62.5	10.3	13.5	5.2	1.0	0.9	2.8	3.9	36.5	11.2	16.2	9.1	5.2	1.1	7.2	9.2	1.6	40.0	18.9	21.1	8.5	0.2	2.6	1.3	4.9	
	9 歳	100.0	54.1	10.6	13.2	5.1	1.0	1.3	3.0	11.6	44.9	11.9	16.3	16.7	4.3	...	6.3	6.8	0.5	42.1	22.2	19.9	9.8	0.1	3.3	2.5	6.6	
中 学 校	計	100.0	47.4	9.2	12.7	6.9	1.4	1.6	5.2	15.5	51.2	10.8	17.9	22.5	3.1	0.6	7.6	5.5	1.2	34.8	18.6	16.2	8.5	0.3	2.7	1.4	7.8	
	10 歳	100.0	41.0	9.4	13.3	6.4	0.7	1.6	6.0	21.6	58.3	11.1	19.3	28.0	4.1	...	6.2	6.2	0.4	28.4	15.7	12.8	8.6	0.4	2.9	2.9	5.5	
	11 歳	100.0	36.6	7.3	11.9	7.3	1.0	2.6	7.0	26.4	62.4	9.9	18.8	33.7	5.4	0.3	5.8	7.8	0.5	29.2	17.8	11.4	4.1	0.3	2.1	1.5	2.3	
	12 歳	100.0	40.0	8.8	11.0	5.5	1.6	2.8	9.4	20.9	58.5	11.6	20.4	26.5	5.7	0.3	6.0	7.4	0.3	26.5	16.0	10.5	3.9	0.3	2.4	1.2	3.3	
	13 歳	100.0	38.5	4.5	15.2	8.0	0.7	3.1	6.5	23.4	60.8	7.7	21.7	31.4	5.6	...	6.6	7.3	0.1	27.8	16.7	11.1	3.8	0.3	1.7	1.2	2.1	
高 等 学 校	計	100.0	31.3	X	X	X	0.7	X	X	X	68.0	X	X	X	5.1	0.4	4.6	8.7	1.2	33.2	20.7	12.5	4.8	0.5	2.2	2.2	1.5	
	14 歳	100.0	X	X	X	X	X	X	X	X	X	X	X	X	2.1	0.2	2.0	6.2	0.2	39.4	27.6	11.8	2.5	0.3	1.4	1.1	0.9	
	15 歳	100.0	33.6	X	X	X	0.2	X	X	X	66.2	X	X	X	X	2.5	0.1	2.1	6.6	0.3	35.5	25.0	10.5	2.8	0.4	1.5	1.1	0.8
	16 歳	100.0	X	X	X	X	X	X	X	X	X	X	X	X	2.4	...	1.9	5.8	0.3	39.4	27.1	12.3	2.5	0.2	1.3	1.0	1.0	
17 歳	100.0	X	X	X	X	X	X	X	X	X	X	X	X	1.3	0.3	2.0	6.2	0.2	43.5	30.8	12.7	2.1	0.3	1.3	1.2	0.9		

- 28 -

区 分	計	永久歯の1人当たり平均むし歯(う歯)等数					栄 養 状 態	せき柱・胸部・四肢の状態			皮膚疾患		結 核 査 核 の 対 精 象 密 者	結 核	心 疾 病 臓 ・ 異 常	心 電 図 異 常	蛋 白 検 出 者	尿 糖 検 出 者	その他の疾病・異常			
		計	むし歯(う歯)			せき柱の状態		胸部の状態	四肢の状態	アトピー性皮膚炎	その他の皮膚疾患	ぜ ん							腎 臓 疾 患	言 語 障 害	そ 疾 病 の 他 異 常	
			喪失歯数	処 置 歯 数	未 処 置 歯 数																	
幼稚園	5 歳	...	...	...	...	...	0.4	0.2	0.1	-	1.8	1.4	...	...	-	...	0.7	...	0.8	0.0	-	1.2
小 学 校	計	...	...	...	...	...	0.4	1.1	0.0	0.1	2.1	0.5	0.1	-	0.3	2.8	1.6	0.1	0.7	0.2	0.1	2.7
	6 歳	...	...	...	...	...	0.4	0.8	0.1	0.1	2.4	0.3	0.4	-	0.8	2.8	1.1	0.1	0.9	0.1	0.2	2.4
	7 歳	...	...	...	...	...	0.6	1.0	0.1	-	2.6	0.3	0.1	-	0.3	...	1.0	0.0	0.8	0.2	0.2	2.3
	8 歳	...	...	...	...	...	0.1	1.2	0.1	0.3	2.7	0.3	0.1	-	0.1	...	1.1	0.2	0.6	0.2	0.1	3.1
	9 歳	...	...	...	...	...	0.7	0.9	0.0	0.0	1.7	0.5	0.0	-	0.2	...	1.5	0.0	0.9	0.1	-	3.0
中 学 校	計	...	...	...	...	...	0.5	1.4	-	0.1	1.9	1.0	-	-	0.3	...	1.7	0.2	0.6	0.2	0.2	2.6
	10 歳	...	...	...	...	...	0.4	1.0	-	0.0	1.5	0.5	-	-	0.2	...	3.1	0.1	0.7	0.2	0.0	2.4
	11 歳	0.6	0.0	0.5	0.4	0.2	0.1	1.8	0.1	0.2	1.7	0.1	0.3	-	0.7	3.9	2.5	0.1	1.0	0.2	0.0	4.0
	12 歳	0.6	0.0	0.5	0.4	0.2	0.2	1.6	-	0.4	1.5	0.1	0.5	-	1.1	3.9	2.8	0.0	1.2	0.2	0.1	3.7
	13 歳	...	...	...	...	...	0.1	2.2	0.0	0.2	2.0	0.1	0.1	-	0.6	...	2.6	0.1	0.9	0.3	0.0	3.8
高 等 学 校	計	...	...	...	...	...	0.1	1.6	0.2	0.0	1.7	0.1	0.1	-	0.3	...	2.0	0.1	1.0	0.1	0.0	4.4
	14 歳	...	...	...	...	...	0.2	1.1	0.0	0.1	2.3	0.3	...	-	0.4	2.4	2.3	0.2	1.3	0.2	0.1	5.1
	15 歳	...	...	...	...	...	0.3	1.3	-	0.1	2.1	0.3	...	-	0.5	2.4	2.7	0.2	1.5	0.2	0.1	5.1
	16 歳	...	...	...	...	...	0.1	1.1	-	0.2	2.4	0.3	...	...	0.3	...	2.3	0.2	1.1	0.2	0.0	5.0
17 歳	...	...	...	...	...	0.1	0.9	0.0	0.2	2.3	0.2	...	...	0.3	...	2.0	0.2	1.1	0.1	0.0	5.1	

(注) 1 この表は、疾病・異常該当者(疾病・異常に該当する旨健康診断票に記載のあった者)の割合の推定値を示したものである。  
 2 「X」は、疾病・異常被患率等の標準誤差が5以上、受検者数が100人(5歳は50人)未満、回答校が1校以下又は疾病・異常被患率が100.0%のため、公表しない。

統計表 5-4 年齢別疾病・異常者被患率等(全国・男女計)

単位：%

区分	計	裸眼視力								裸眼視力			眼の疾病・異常	難聴	耳鼻咽喉頭			歯・口腔									
		視力非矯正者の裸眼視力				視力矯正者の裸眼視力				計	1.0未満	0.7未満			0.3未満	耳疾患	鼻疾・副鼻腔患	口腔患咽・喉異常	むし歯(う歯)			歯列・咬合	顎関節	歯垢の状態	歯肉の状態	疾病・異常その他	
		1.0以上	1.0未満	0.7以上	0.3以上	1.0以上	1.0未満	0.7以上	0.3以上										計	処置者	完了者						未処置者
幼稚園	5歳	100.00	76.58	15.63	5.36	0.44	0.49	0.52	0.75	0.21	22.92	16.15	6.12	0.65	1.63	...	2.19	2.99	0.80	22.55	8.71	13.84	5.10	0.07	1.09	0.31	2.23
小学校	計	100.00	61.24	11.33	11.20	4.77	0.97	1.11	3.09	6.30	37.79	12.43	14.29	11.07	5.32	0.52	6.28	12.38	0.88	34.81	17.49	17.32	5.07	0.16	3.12	1.73	6.54
	6歳	100.00	75.35	14.36	6.81	1.09	0.60	0.57	0.79	0.44	24.05	14.93	7.60	1.53	5.60	0.64	10.28	13.27	1.36	28.55	11.01	17.54	3.15	0.09	1.20	0.51	5.98
	7歳	100.00	71.18	12.53	9.45	2.89	0.72	0.77	1.23	1.22	28.10	13.30	10.68	4.11	5.05	0.55	6.55	12.55	1.05	34.56	16.02	18.54	4.83	0.14	2.46	1.10	5.49
	8歳	100.00	64.61	11.97	11.47	4.95	0.82	0.93	2.07	3.18	34.57	12.91	13.54	8.13	5.26	0.51	5.99	12.28	0.85	39.95	20.28	19.67	5.63	0.15	3.13	1.54	5.18
	9歳	100.00	58.49	10.52	13.11	5.23	1.07	1.24	3.36	6.98	40.44	11.76	16.47	12.20	5.51	...	5.84	12.66	0.71	40.82	21.64	19.19	5.49	0.17	3.70	2.10	7.07
	10歳	100.00	51.05	10.58	12.44	7.77	1.23	1.37	4.84	10.71	47.71	11.95	17.28	18.48	5.47	0.39	5.15	12.19	0.74	36.18	19.63	16.55	5.70	0.18	4.01	2.38	8.35
中学校	計	100.00	48.17	8.27	13.59	6.40	1.34	1.70	5.97	14.55	50.49	9.97	19.56	20.96	5.04	...	4.14	11.39	0.57	28.69	16.07	12.63	5.50	0.21	4.05	2.64	7.08
	12歳	100.00	37.23	10.60	12.70	7.67	1.84	2.47	6.83	20.66	60.93	13.07	19.53	28.33	5.08	0.32	4.87	10.48	0.49	27.95	16.90	11.05	5.24	0.34	4.11	3.65	3.56
	13歳	100.00	41.73	10.50	12.75	6.68	2.28	2.27	6.21	17.59	55.98	12.77	18.95	24.27	5.54	0.32	6.28	11.72	0.58	26.60	16.08	10.52	5.17	0.27	4.15	3.54	4.95
	14歳	100.00	37.69	10.67	12.95	7.59	1.31	2.67	6.61	20.51	61.00	13.34	19.56	28.10	4.80	...	4.41	10.32	0.50	26.50	15.91	10.60	5.29	0.33	3.98	3.54	3.23
高等学校	計	100.00	30.74	9.38	11.23	7.94	1.47	1.79	5.93	31.52	67.80	11.18	17.16	39.46	3.57	0.25	2.63	7.60	0.26	36.38	22.45	13.93	4.50	0.55	4.03	3.67	1.18
	15歳	100.00	29.85	9.04	11.27	12.33	1.35	1.54	5.90	28.72	68.80	10.58	17.17	41.05	3.90	0.26	3.50	8.40	0.26	32.36	20.04	12.32	4.54	0.56	3.93	3.56	1.23
	16歳	100.00	31.33	8.96	11.63	5.13	1.66	1.68	6.30	33.31	67.01	10.64	17.93	38.44	3.46	...	2.31	7.25	0.25	36.69	22.64	14.05	4.52	0.50	4.11	3.67	1.18
	17歳	100.00	31.11	10.17	10.78	6.00	1.39	2.19	5.61	32.76	67.50	12.36	16.39	38.76	3.33	0.25	2.04	7.11	0.28	40.39	24.85	15.55	4.43	0.61	4.04	3.80	1.12

- 29 -

区分	計	永久歯の1人当たり平均むし歯(う歯)等数				栄養状態	せき柱・胸部・四肢の状態			皮膚疾患		結核検査の精密者	結核	心疾患・異常	心電図異常	蛋白検査者	尿糖検査者	その他の疾病・異常			
		喪失歯数	むし歯(う歯)				せき柱の状態	胸部の状態	四肢の状態	アトピー性皮膚炎	その他の皮膚疾患							ぜい息	腎臓疾患	言語障害	そ病の他異常
			計	処置歯数	未処置歯数																
幼稚園	5歳	...	...	...	...	0.28	0.1	0.1	0.1	1.48	0.74	...	...	0.38	...	1.12	...	1.15	0.04	0.32	1.56
小学校	計	...	...	...	...	1.76	0.6	0.1	0.2	3.25	0.47	0.12	0.00	0.81	2.44	0.84	0.08	2.87	0.20	0.48	5.02
	6歳	...	...	...	...	0.82	0.4	0.1	0.1	3.30	0.58	0.32	0.00	0.95	2.44	0.48	0.06	3.10	0.16	0.79	4.74
	7歳	...	...	...	...	1.22	0.5	0.1	0.1	3.21	0.46	0.09	-	0.82	...	0.49	0.07	2.90	0.20	0.70	4.76
	8歳	...	...	...	...	1.72	0.6	0.0	0.1	3.22	0.49	0.09	0.00	0.75	...	0.55	0.06	2.90	0.20	0.52	5.02
	9歳	...	...	...	...	2.18	0.6	0.0	0.2	3.35	0.42	0.09	0.00	0.83	...	0.71	0.08	2.85	0.22	0.35	5.06
	10歳	...	...	...	...	2.26	0.9	0.1	0.2	3.29	0.50	0.07	0.00	0.79	...	1.04	0.09	2.84	0.19	0.31	5.29
中学校	計	0.55	0.01	0.55	0.35	0.19	1.45	1.4	0.1	3.29	0.21	0.09	0.00	0.89	3.21	2.80	0.17	2.00	0.26	0.12	5.30
	12歳	0.55	0.01	0.55	0.35	0.19	1.62	1.4	0.1	3.00	0.24	0.12	0.00	0.98	3.21	2.56	0.13	1.97	0.23	0.13	5.13
	13歳	...	...	...	...	...	1.40	1.4	0.1	3.05	0.20	0.07	0.00	0.88	...	3.05	0.15	2.03	0.28	0.12	5.34
	14歳	...	...	...	...	...	1.34	1.4	0.1	3.29	0.20	0.08	0.00	0.80	...	2.78	0.22	2.00	0.28	0.10	5.42
高等学校	計	...	...	...	...	0.67	0.8	0.1	0.2	2.39	0.23	...	0.03	0.86	3.08	2.52	0.25	1.50	0.20	0.06	4.79
	15歳	...	...	...	...	0.73	0.9	0.1	0.2	2.52	0.24	...	0.03	0.90	3.08	3.02	0.23	1.51	0.17	0.08	4.89
	16歳	...	...	...	...	0.64	0.8	0.1	0.2	2.29	0.23	...	...	0.87	...	2.39	0.24	1.41	0.20	0.06	4.87
	17歳	...	...	...	...	0.63	0.7	0.1	0.2	2.37	0.22	...	...	0.82	...	2.12	0.27	1.59	0.23	0.05	4.61

(注) この表は、疾病・異常該当者(疾病・異常に該当する旨健康診断票に記載のあった者)の割合の推定値を示したものである。

統計表 5-5 年齢別疾病・異常者被患率等(全国・男子)

単位：％

区分	計	裸眼視力								裸眼視力			眼の疾病・異常	難聴	耳鼻咽喉頭			歯・口腔									
		視力非矯正者の裸眼視力				視力矯正者の裸眼視力				計	1.0未満	0.7未満			0.3未満	耳疾患	鼻疾・副鼻腔患	口腔患咽・喉異常	むし歯(う歯)			歯列・咬合	顎関節	歯垢の状態	歯肉の状態	疾病・異常その他	
		1.0以上	1.0未満	0.7以上	0.3以上	1.0以上	1.0未満	0.7以上	0.3以上										計	処置者	完了者						のある者
幼稚園	5歳	100.00	76.68	15.57	5.44	0.41	0.52	0.49	0.69	0.21	22.81	16.06	6.12	0.62	1.54	...	2.31	3.69	0.87	23.40	9.22	14.17	5.08	0.10	1.17	0.35	2.28
小学校	計	100.00	63.72	10.65	10.73	4.78	0.90	0.98	2.75	5.48	35.37	11.64	13.48	10.26	5.77	0.46	6.46	15.06	0.92	36.05	18.17	17.87	4.93	0.14	3.58	1.97	6.47
	6歳	100.00	76.16	13.74	6.75	1.15	0.53	0.47	0.75	0.45	23.31	14.21	7.50	1.60	5.95	0.59	10.16	15.94	1.49	29.38	11.31	18.07	2.87	0.08	1.16	0.51	5.95
	7歳	100.00	72.52	11.72	9.42	2.76	0.68	0.62	1.15	1.12	26.80	12.34	10.58	3.89	5.40	0.46	6.67	15.09	1.04	35.52	16.45	19.08	4.54	0.13	2.71	1.22	5.43
	8歳	100.00	66.37	11.53	11.02	4.70	0.68	0.89	1.88	2.93	32.95	12.42	12.90	7.63	5.66	0.46	6.23	14.82	0.90	40.94	20.96	19.98	5.43	0.12	3.52	1.63	4.86
	9歳	100.00	61.53	10.24	12.25	4.64	1.01	1.13	3.05	6.14	37.46	11.37	15.30	10.78	6.01	...	5.94	15.37	0.80	42.74	22.82	19.93	5.39	0.16	4.32	2.38	6.58
中学校	10歳	100.00	54.57	9.26	11.73	8.58	1.19	1.28	4.30	9.10	44.25	10.53	16.03	17.69	5.99	0.32	5.37	15.26	0.74	37.99	20.68	17.32	5.60	0.17	4.66	2.80	8.36
	11歳	100.00	52.41	7.72	12.90	6.53	1.30	1.46	5.15	12.53	46.29	9.17	18.05	19.06	5.59	...	4.63	13.96	0.60	29.55	16.49	13.06	5.63	0.20	4.89	3.15	7.51
	計	100.00	40.79	10.45	13.35	7.85	1.31	2.21	6.50	17.52	57.90	12.67	19.85	25.38	5.70	0.29	5.71	11.91	0.52	26.46	15.66	10.80	5.15	0.23	4.98	4.39	3.81
	12歳	100.00	44.51	10.39	13.59	6.92	1.28	2.00	5.48	15.84	54.22	13.29	19.07	22.76	6.17	0.28	7.07	13.77	0.64	25.53	15.13	10.40	5.10	0.21	4.93	4.23	5.45
	13歳	100.00	42.01	10.98	13.18	7.95	1.23	2.29	6.34	16.03	56.76	12.37	19.51	23.98	5.34	...	5.26	11.69	0.53	24.96	14.78	10.18	5.21	0.24	4.81	4.21	3.40
高等学校	14歳	100.00	35.79	9.98	13.29	8.71	1.44	2.35	7.70	20.75	62.78	12.33	20.99	29.45	5.58	0.29	4.79	10.28	0.40	28.86	17.05	11.81	5.14	0.26	5.20	4.73	2.60
	計	100.00	33.04	10.79	12.88	6.44	1.48	1.48	5.81	28.07	65.48	12.27	18.69	34.52	4.12	0.24	3.22	8.43	0.27	34.91	20.66	14.25	4.36	0.50	4.94	4.53	1.16
	15歳	100.00	34.24	10.30	13.31	7.02	1.45	1.56	5.66	26.46	64.31	11.85	18.98	33.48	4.50	0.25	4.31	9.46	0.27	30.97	18.57	12.40	4.40	0.50	4.74	4.37	1.20
	16歳	100.00	32.86	10.12	13.71	5.58	1.45	1.71	6.21	28.37	65.69	11.82	19.92	33.96	3.93	...	2.71	8.10	0.24	35.05	20.78	14.27	4.35	0.44	5.03	4.55	1.16
17歳	100.00	32.03	11.94	11.64	6.71	1.53	1.19	5.56	29.40	66.44	13.13	17.20	36.11	3.92	0.22	2.58	7.67	0.31	39.01	22.79	16.22	4.31	0.56	5.08	4.69	1.12	

- 30 -

区分	計	永久歯の1人当たり平均むし歯(う歯)等数					栄養状態	せき柱・胸部・四肢の状態			皮膚疾患		結核検査の対精象密者	結核	心疾患	心電図異常	蛋白検査者	尿糖検査者	その他の疾病・異常			
		喪失歯数	むし歯(う歯)			せき柱の状態		胸部の状態	四肢の状態	アトピー性皮膚炎	その他の皮膚疾患	ぜい息							腎臓疾患	言語障害	そ病の他異常	
			計	処置歯数	未処置数																	
幼稚園	5歳	...	...	...	...	...	0.29	0.1	0.1	0.1	1.64	0.74	...	...	0.29	...	1.06	...	1.38	0.04	0.43	2.02
小学校	計	...	...	...	...	...	2.08	0.6	0.1	0.2	3.43	0.47	0.13	0.00	0.82	2.73	0.57	0.07	3.43	0.20	0.61	6.04
	6歳	...	...	...	...	...	0.87	0.4	0.1	0.1	3.41	0.61	0.32	0.00	0.96	2.73	0.36	0.05	3.61	0.17	1.00	5.73
	7歳	...	...	...	...	...	1.36	0.5	0.1	0.1	3.35	0.47	0.11	-	0.82	...	0.29	0.08	3.41	0.22	0.88	5.78
	8歳	...	...	...	...	...	1.93	0.5	0.1	0.2	3.30	0.51	0.11	0.00	0.79	...	0.39	0.05	3.43	0.22	0.64	6.06
	9歳	...	...	...	...	...	2.63	0.5	0.1	0.2	3.53	0.46	0.09	-	0.81	...	0.39	0.07	3.42	0.21	0.46	6.08
中学校	10歳	...	...	...	...	...	2.78	0.8	0.1	0.3	3.50	0.44	0.10	-	0.88	...	0.61	0.07	3.46	0.19	0.38	6.36
	11歳	...	...	...	...	...	2.79	0.7	0.1	0.3	3.46	0.32	0.07	0.00	0.69	...	1.34	0.11	3.24	0.21	0.33	6.21
	計	0.50	0.01	0.49	0.32	0.18	1.71	1.0	0.1	0.4	3.18	0.23	0.09	0.00	0.92	3.51	3.18	0.15	2.34	0.25	0.14	5.88
	12歳	0.50	0.01	0.49	0.32	0.18	1.94	1.0	0.1	0.4	3.20	0.26	0.12	0.00	1.06	3.51	2.59	0.10	2.29	0.20	0.15	5.93
	13歳	...	...	...	...	...	1.63	1.1	0.2	0.4	3.23	0.19	0.06	0.00	0.84	...	3.48	0.13	2.43	0.27	0.14	5.86
高等学校	14歳	...	...	...	...	...	1.57	1.0	0.2	0.4	3.10	0.22	0.08	0.00	0.86	...	3.45	0.23	2.30	0.30	0.13	5.84
	計	...	...	...	...	...	0.76	0.5	0.1	0.2	2.57	0.23	...	0.03	0.95	3.83	2.88	0.25	1.66	0.22	0.09	4.84
	15歳	...	...	...	...	...	0.82	0.6	0.1	0.2	2.73	0.23	...	0.03	1.03	3.83	3.48	0.22	1.68	0.19	0.11	5.03
	16歳	...	...	...	...	...	0.72	0.5	0.1	0.3	2.43	0.24	...	...	0.84	...	2.73	0.23	1.53	0.21	0.08	4.97
17歳	...	...	...	...	...	0.74	0.4	0.1	0.2	2.54	0.23	...	...	0.97	...	2.39	0.29	1.77	0.25	0.06	4.51	

(注) この表は、疾病・異常該当者(疾病・異常に該当する旨健康診断票に記載のあった者)の割合の推定値を示したものである。



統計表 5-6 年齢別疾病・異常者被患率等(全国・女子)

単位：％

区分	計	裸眼視力								裸眼視力			眼の疾病・異常	難聴	耳鼻咽喉頭			歯・口腔									
		視力非矯正者の裸眼視力				視力矯正者の裸眼視力				計	1.0未満	0.7未満			0.3未満	耳疾患	鼻疾・副鼻腔患	口腔患咽・喉異常	むし歯(う歯)			歯列・咬合	顎関節	歯垢の状態	歯肉の状態	疾病・異常その他	
		1.0以上	1.0未満	0.7以上	0.3以上	1.0以上	1.0未満	0.7以上	0.3以上										計	処置者	完了者						のある者
幼稚園	5歳	100.00	76.49	15.70	5.29	0.47	0.47	0.55	0.82	0.22	23.05	16.24	6.11	0.69	1.72	...	2.06	2.26	0.74	21.68	8.19	13.50	5.12	0.04	1.02	0.27	2.18
小学校	計	100.00	58.64	12.03	11.70	4.76	1.04	1.23	3.44	7.15	40.32	13.27	15.13	11.92	4.85	0.59	6.09	9.57	0.83	33.52	16.78	16.74	5.21	0.18	2.63	1.48	6.62
	6歳	100.00	74.50	15.01	6.87	1.02	0.67	0.67	0.83	0.43	24.84	15.68	7.70	1.45	5.23	0.69	10.40	10.47	1.23	27.67	10.68	16.99	3.43	0.10	1.23	0.51	6.01
	7歳	100.00	69.77	13.38	9.48	3.02	0.77	0.92	1.32	1.33	29.45	14.30	10.80	4.35	4.68	0.64	6.42	9.90	1.07	33.55	15.57	17.98	5.14	0.16	2.21	0.98	5.54
	8歳	100.00	62.76	12.44	11.94	5.21	0.97	0.97	2.26	3.44	36.27	13.42	14.21	8.65	4.84	0.57	5.74	9.63	0.80	38.91	19.56	19.36	5.83	0.18	2.73	1.44	5.51
	9歳	100.00	55.31	10.81	14.02	5.85	1.13	1.35	3.69	7.85	43.56	12.16	17.70	13.69	4.98	...	5.74	9.82	0.63	38.82	20.40	18.41	5.58	0.19	3.04	1.82	7.59
中学校	10歳	100.00	47.38	11.97	13.18	6.91	1.28	1.47	5.40	51.34	13.44	18.59	19.31	4.92	0.46	0.46	4.92	8.99	0.73	34.28	18.53	15.75	5.80	0.20	3.33	1.94	8.34
	11歳	100.00	43.74	8.86	14.31	6.27	1.38	1.95	6.83	16.67	54.88	10.80	21.14	22.94	4.48	...	3.62	8.71	0.54	27.81	15.63	12.17	5.36	0.22	3.16	2.12	6.63
	計	100.00	33.49	10.75	12.01	7.48	2.39	2.74	7.17	23.96	64.12	13.50	19.18	31.44	4.43	0.36	3.99	8.99	0.46	29.50	18.20	11.30	5.34	0.44	3.19	2.87	3.31
	12歳	100.00	38.80	10.61	11.86	6.43	3.35	2.56	6.97	19.43	57.85	13.16	18.83	25.86	4.87	0.36	5.44	9.57	0.52	27.72	17.08	10.64	5.25	0.34	3.33	2.82	4.42
	13歳	100.00	33.15	10.34	12.70	7.21	1.40	3.07	6.91	25.22	65.45	13.41	19.61	32.43	4.24	...	3.52	8.90	0.46	28.12	17.09	11.04	5.37	0.43	3.10	2.84	3.05
高等学校	14歳	100.00	28.53	11.32	11.46	8.81	2.42	2.60	7.64	27.23	69.05	13.92	19.10	36.03	4.17	0.37	3.04	8.52	0.39	32.60	20.39	12.20	5.38	0.55	3.15	2.94	2.46
	計	100.00	28.46	8.00	9.59	9.42	1.46	2.10	6.06	34.92	70.08	10.10	15.65	44.33	2.99	0.27	2.02	6.74	0.25	37.92	24.31	13.61	4.64	0.61	3.07	2.78	1.19
	15歳	100.00	25.87	7.91	9.42	17.14	1.27	1.52	6.12	30.76	72.87	9.43	15.54	47.90	3.26	0.27	2.64	7.28	0.25	33.81	21.57	12.24	4.68	0.62	3.08	2.72	1.27
	16歳	100.00	29.76	7.78	9.50	4.66	1.88	1.66	6.39	38.37	68.35	9.43	15.89	43.03	2.97	...	1.89	6.37	0.25	38.39	24.58	13.82	4.69	0.56	3.17	2.76	1.19
17歳	100.00	30.15	8.32	9.88	5.26	1.25	3.23	5.66	36.25	68.60	11.55	15.54	41.52	2.73	0.27	1.48	6.54	0.25	41.83	26.97	14.85	4.55	0.65	2.98	2.86	1.11	

- 31 -

区分	計	永久歯の1人当たり平均むし歯(う歯)等数					栄養状態	せき柱・胸部・四肢の状態			皮膚疾患		結核検査の精密者	結核	心疾患	心電図異常	蛋白検査	尿糖検査	その他の疾病・異常			
		喪失歯数	むし歯(う歯)			せき柱の状態		胸部の状態	四肢の状態	アトピー性皮膚炎	その他の皮膚疾患	ぜい息							腎臓疾患	言語障害	そ病の他異常	
			計	処置歯数	未処置数																	
幼稚園	5歳	...	...	...	...	0.28	0.1	0.0	0.1	1.32	0.74	...	...	0.46	...	1.19	...	0.91	0.04	0.21	1.08	
小学校	計	...	...	...	...	1.43	0.7	0.0	0.1	3.07	0.47	0.11	0.00	0.79	2.14	1.13	0.10	2.28	0.19	0.35	3.94	
	6歳	...	...	...	...	0.77	0.4	0.0	0.1	3.18	0.55	0.33	0.01	0.94	2.14	0.60	0.07	2.56	0.15	0.58	3.70	
	7歳	...	...	...	...	1.07	0.5	0.1	0.1	3.06	0.46	0.08	-	0.82	...	0.70	0.05	2.38	0.17	0.51	3.69	
	8歳	...	...	...	...	1.50	0.6	0.0	0.1	3.13	0.47	0.08	-	0.70	...	0.72	0.07	2.34	0.17	0.40	3.93	
	9歳	...	...	...	...	1.72	0.7	0.0	0.2	3.15	0.39	0.09	0.00	0.85	...	1.06	0.10	2.24	0.22	0.24	4.00	
中学校	10歳	...	...	...	...	1.71	1.0	0.1	0.2	3.08	0.56	0.05	0.00	0.71	...	1.49	0.12	2.20	0.20	0.23	4.18	
	11歳	...	...	...	...	1.79	1.1	0.0	0.2	2.83	0.37	0.05	-	0.74	...	2.12	0.16	1.99	0.26	0.17	4.14	
	計	0.61	0.01	0.60	0.39	0.21	1.18	1.8	0.0	0.3	2.79	0.20	0.10	0.00	0.85	2.90	2.40	0.18	1.65	0.27	0.09	4.69
	12歳	0.61	0.01	0.60	0.39	0.21	1.29	1.7	0.0	0.3	2.80	0.21	0.13	0.00	0.90	2.90	2.52	0.16	1.63	0.26	0.11	4.29
	13歳	...	...	...	...	1.16	1.8	0.0	0.3	2.87	0.20	0.08	0.00	0.91	...	2.60	0.18	1.61	0.30	0.09	4.79	
高等学校	14歳	...	...	...	...	1.09	1.7	0.0	0.2	2.69	0.18	0.08	0.00	0.74	...	2.08	0.21	1.69	0.26	0.07	4.98	
	計	...	...	...	...	0.57	1.1	0.0	0.2	2.21	0.23	...	0.02	0.77	2.29	2.14	0.25	1.33	0.18	0.04	4.74	
	15歳	...	...	...	...	0.63	1.3	0.0	0.2	2.29	0.25	...	0.02	0.76	2.29	2.53	0.23	1.33	0.15	0.05	4.75	
	16歳	...	...	...	...	0.54	1.0	0.0	0.2	2.15	0.22	...	...	0.89	...	2.03	0.24	1.27	0.18	0.03	4.76	
17歳	...	...	...	...	0.52	0.9	0.0	0.2	2.19	0.21	...	...	0.66	...	1.84	0.26	1.40	0.20	0.03	4.71		

(注) この表は、疾病・異常該当者(疾病・異常に該当する旨健康診断票に記載のあった者)の割合の推定値を示したものである。

統計表 6-1 学校種別裸眼視力 1.0 未満の者の割合の推移(大阪府・男女計)

単位：%

区分	幼稚園				小学校				中学校				高等学校				区分
	計	1.0未満 0.7以上	0.7未満 0.3以上	0.3未満	計	1.0未満 0.7以上	0.7未満 0.3以上	0.3未満	計	1.0未満 0.7以上	0.7未満 0.3以上	0.3未満	計	1.0未満 0.7以上	0.7未満 0.3以上	0.3未満	
平成 18 年度	25.1	19.3	5.2	0.6	29.0	9.0	11.6	8.3	46.2	12.8	17.2	16.1	59.8	16.1	20.8	22.8	平成 18 年度
19	22.7	17.6	4.9	0.3	27.0	9.0	11.5	6.6	51.5	15.0	21.1	15.4	49.7	17.4	20.4	11.9	19
20	X	X	X	X	28.8	9.2	12.1	7.5	57.4	12.9	19.0	25.5	44.1	12.4	15.7	16.0	20
21	25.0	20.6	3.6	0.8	30.8	10.4	12.5	7.9	50.7	15.9	19.2	15.7	X	X	X	X	21
22	20.9	14.6	5.6	0.7	28.8	9.2	11.5	8.0	51.2	14.8	18.5	18.0	X	X	X	X	22
23	19.3	14.7	4.1	0.5	29.8	8.6	12.2	8.9	54.1	10.5	18.3	25.2	64.5	14.1	20.4	30.0	23
24	25.1	18.6	5.8	0.7	33.3	10.0	12.9	10.4	52.3	9.8	16.4	26.1	X	X	X	X	24
25	18.0	13.4	4.2	0.4	28.7	9.0	11.3	8.3	51.3	9.9	15.5	25.9	X	X	X	X	25
26	17.3	13.1	3.8	0.4	30.5	9.4	12.1	9.1	51.1	10.6	16.5	23.9	72.6	X	X	X	26
27	20.3	15.0	4.6	0.7	32.6	10.8	13.1	8.7	52.4	9.2	16.5	26.8	63.2	14.4	15.3	33.5	27
28	25.0	19.3	5.0	0.8	32.6	10.0	12.5	10.1	55.9	9.7	15.6	30.6	-	-	-	-	28
29	21.4	15.3	5.2	0.9	31.8	9.7	12.4	9.6	53.8	13.6	21.0	19.2	-	-	-	-	29
30	25.7	17.5	7.5	0.7	35.1	10.1	13.4	11.6	55.5	14.6	23.4	17.4	-	-	-	-	30
令和 元	16.8	12.3	4.2	0.2	34.0	11.6	12.1	10.2	58.5	10.6	17.2	30.7	70.6	X	X	X	令和 元
2	20.2	13.4	5.8	0.9	39.2	10.2	14.3	14.7	56.6	15.1	20.2	21.3	-	-	-	-	2
3	21.9	16.1	5.1	0.7	36.7	12.2	13.6	11.0	59.9	11.0	18.9	30.0	-	-	-	-	3
4	26.1	18.7	6.5	0.9	39.7	11.5	14.4	13.8	59.6	12.9	22.6	24.2	X	X	X	X	4
5	22.2	16.1	5.5	0.6	37.8	10.5	14.3	13.0	60.1	11.0	19.5	29.7	X	X	X	X	5

(注) 1 「X」は、疾病・異常被患率等の標準誤差が5以上、受検者数が100人（5歳は50人）未満、回答校が1校以下又は疾病・異常被患率が100.0%のため、公表しない。  
2 令和5年度の数値は、令和4年度に引き続き、新型コロナウイルス感染症の影響により調査期間が同年度末まで延長されたため、過去の数値と比較はできない。

統計表 6-2 学校種別鼻・副鼻腔疾患の者の割合の推移(大阪府・男女計)

単位：%

区分	幼稚園	小学校	中学校	高等学校	区分
平成 18 年度	4.1	12.6	16.5	4.2	平成 18 年度
19	4.6	9.8	9.6	6.7	19
20	5.0	9.6	9.1	4.8	20
21	4.5	13.0	8.9	9.7	21
22	4.5	10.8	7.2	6.8	22
23	5.1	11.4	10.4	3.9	23
24	5.7	12.3	7.0	5.2	24
25	4.5	9.8	9.6	8.0	25
26	4.0	10.5	7.2	6.4	26
27	5.8	11.4	6.3	1.7	27
28	5.9	13.7	10.1	4.7	28
29	6.9	13.5	9.6	5.8	29
30	3.5	11.2	6.2	4.8	30
令和 元	4.0	10.5	9.1	3.9	令和 元
2	4.1	7.9	6.8	5.7	2
3	6.3	8.8	7.3	7.0	3
4	5.6	8.6	9.3	4.1	4
5	5.0	10.0	9.5	7.0	5

(注) 令和5年度の数値は、令和4年度に引き続き、新型コロナウイルス感染症の影響により調査期間が同年度末まで延長されたため、過去の数値と比較はできない。

統計表 6-3 学校種別むし歯(う歯)の者の割合の推移(大阪府・男女計)

単位：%

区分	幼稚園			小学校			中学校			高等学校			区分
	計	処置完了者	未処置歯のある者	計	処置完了者	未処置歯のある者	計	処置完了者	未処置歯のある者	計	処置完了者	未処置歯のある者	
平成 18 年度	60.4	24.9	35.5	67.8	32.9	35.0	60.9	31.0	29.9	72.0	39.2	32.9	平成 18 年度
19	57.3	24.4	32.9	63.0	30.1	32.9	59.5	31.2	28.3	69.1	37.2	31.9	19
20	53.3	21.6	31.7	60.5	29.2	31.2	56.0	27.8	28.2	62.1	31.6	30.5	20
21	44.6	17.9	26.7	59.7	28.0	31.6	49.5	27.3	22.1	57.4	27.7	29.6	21
22	47.4	18.8	28.6	60.2	29.9	30.3	48.9	25.5	23.4	58.8	31.8	27.0	22
23	40.6	15.6	25.0	56.4	27.4	29.0	51.0	27.3	23.8	55.6	28.5	27.1	23
24	40.7	16.7	24.0	55.7	28.1	27.6	43.3	23.9	19.4	58.2	31.3	26.9	24
25	39.3	15.2	24.1	52.5	26.0	26.5	41.8	19.7	22.1	51.9	28.7	23.3	25
26	35.0	13.6	21.4	50.9	24.8	26.1	47.0	24.9	22.1	48.4	28.1	20.3	26
27	34.2	14.2	20.0	48.6	24.3	24.3	42.5	20.3	22.2	53.9	32.4	21.6	27
28	37.0	15.3	21.7	48.9	22.8	26.0	38.2	19.0	19.3	49.2	28.4	20.8	28
29	36.7	15.7	21.0	43.0	23.0	20.0	40.3	21.8	18.6	47.6	27.7	19.9	29
30	37.6	12.4	25.2	48.7	24.7	23.9	36.4	21.0	15.4	46.5	29.6	16.8	30
令和 元	28.6	10.0	18.6	47.9	26.2	21.7	35.7	20.4	15.3	42.1	27.3	14.8	令和 元
2	32.4	12.8	19.7	38.5	19.3	19.2	33.2	18.0	15.3	39.3	24.1	15.1	2
3	25.0	10.5	14.5	40.8	22.3	18.5	31.9	18.1	13.8	39.9	23.8	16.1	3
4	28.9	11.0	17.9	39.9	20.1	19.8	29.4	19.0	10.4	36.6	24.5	12.1	4
5	23.7	8.7	15.0	36.1	17.9	18.1	27.4	16.0	11.4	36.4	24.5	12.0	5

(注) 令和5年度の数値は、令和4年度に引き続き、新型コロナウイルス感染症の影響により調査期間が同年度末まで延長されたため、過去の数値と比較はできない。

統計表 6-4 学校種別アトピー性皮膚炎の者の割合の推移(大阪府・男女計)

単位：%

区分	幼稚園	小学校	中学校	高等学校	区分
平成 18 年度	2.9	3.5	3.1	3.6	平成 18 年度
19	2.7	3.8	3.4	2.4	19
20	3.1	2.8	2.3	2.6	20
21	2.0	3.4	1.8	2.7	21
22	3.4	2.7	2.1	2.1	22
23	3.1	2.8	2.9	2.0	23
24	2.3	2.4	2.2	2.1	24
25	1.8	2.3	2.2	2.6	25
26	1.6	3.6	1.9	2.3	26
27	3.2	3.3	1.6	1.7	27
28	3.0	1.7	1.9	2.3	28
29	1.3	2.1	1.8	2.3	29
30	2.7	2.7	2.5	2.2	30
令和 元	2.2	3.0	2.2	2.1	令和 元
2	1.8	2.9	2.0	2.8	2
3	1.8	3.0	2.2	2.9	3
4	3.7	2.1	2.0	2.8	4
5	1.6	2.5	1.9	2.5	5

(注) 令和5年度の数値は、令和4年度に引き続き、新型コロナウイルス感染症の影響により調査期間が同年度末まで延長されたため、過去の数値と比較はできない。

統計表 6-5 学校種別ぜん息の者の割合の推移(大阪府・男女計)

単位：％

区分	幼稚園	小学校	中学校	高等学校	区分
平成 18 年度	1.2	3.1	3.8	3.0	平成 18 年度
19	1.8	3.8	3.9	2.8	19
20	3.0	3.3	3.1	2.2	20
21	1.4	4.4	3.5	2.3	21
22	2.6	3.7	3.5	3.0	22
23	2.2	4.2	3.2	2.4	23
24	0.9	3.6	3.3	1.5	24
25	2.1	3.1	2.8	2.5	25
26	1.1	3.0	3.0	2.3	26
27	2.3	3.5	1.6	1.7	27
28	1.5	2.0	2.2	2.1	28
29	1.1	2.1	1.7	2.2	29
30	1.3	2.6	2.5	1.6	30
令和 元	1.5	2.1	1.6	1.6	令和 元
2	0.7	2.5	1.9	1.4	2
3	1.2	2.3	1.5	1.9	3
4	1.5	1.7	1.2	1.8	4
5	1.1	1.0	1.2	1.6	5

(注) 令和5年度の数値は、令和4年度に引き続き、新型コロナウイルス感染症の影響により調査期間が同年度末まで延長されたため、過去の数値と比較はできない。